

**TAMPERE KIRJASTONPUISTO
ARKEOLOGINEN VALVONTA
Sami Raninen
2010
Pirkanmaan maakuntamuseo**

ARKISTO- JA REKISTERITIEDOT

Tutkitun kohteen nimi: Tampere Kirjastonpuisto

Tampere, II kaupunginosa (Tammerkoski), II kaupunginosa puistot (Kirjastonpuisto)

Tutkimuksen laatu: arkeologinen valvonta

Kohteen ajoitus: historiallinen aika (1800 – 1900-luvut)

Peruskarttalehti: PK 212309

Koordinaatit:

Maanomistaja: Tampereen kaupunki

Tutkimuslaitos: Pirkanmaan maakuntamuseo

Kenttätöönjohtaja: Sami Raninen

Kenttätöaika: 3. 5. – 11. 10. 2010 (jaksottaisesti)

Tutkimusten kustantaja: Tampereen kaupunki

Tutkimuskustannukset: 39 720 euroa + alv

Löydöt: KM 2010067: 1 – 19

Aikaisemmat tutkimukset: inventointi FM Kalle Luoto 2008, kaivaus FM Kalle Luoto 2009

Arkistoitu kirjeenvaihto: Tutkimuslupa 12.5.2010, DIAR. 007/302/2010

Mustavalkonegatiivit: Pirkanmaan maakuntamuseo, Kulttuuriympäristöyksikkö n:rot 1 – 127 (ei päänumeroa)

Valvontakertomuksen sivumäärä: 79 (ilman liitteitä)

Liitteet: kartta valvonta-alueista

havainnot Frenckellin konttoritalon pihamaalta

karttaluettelo

löytöluettelo

mv-kuvaluettelo

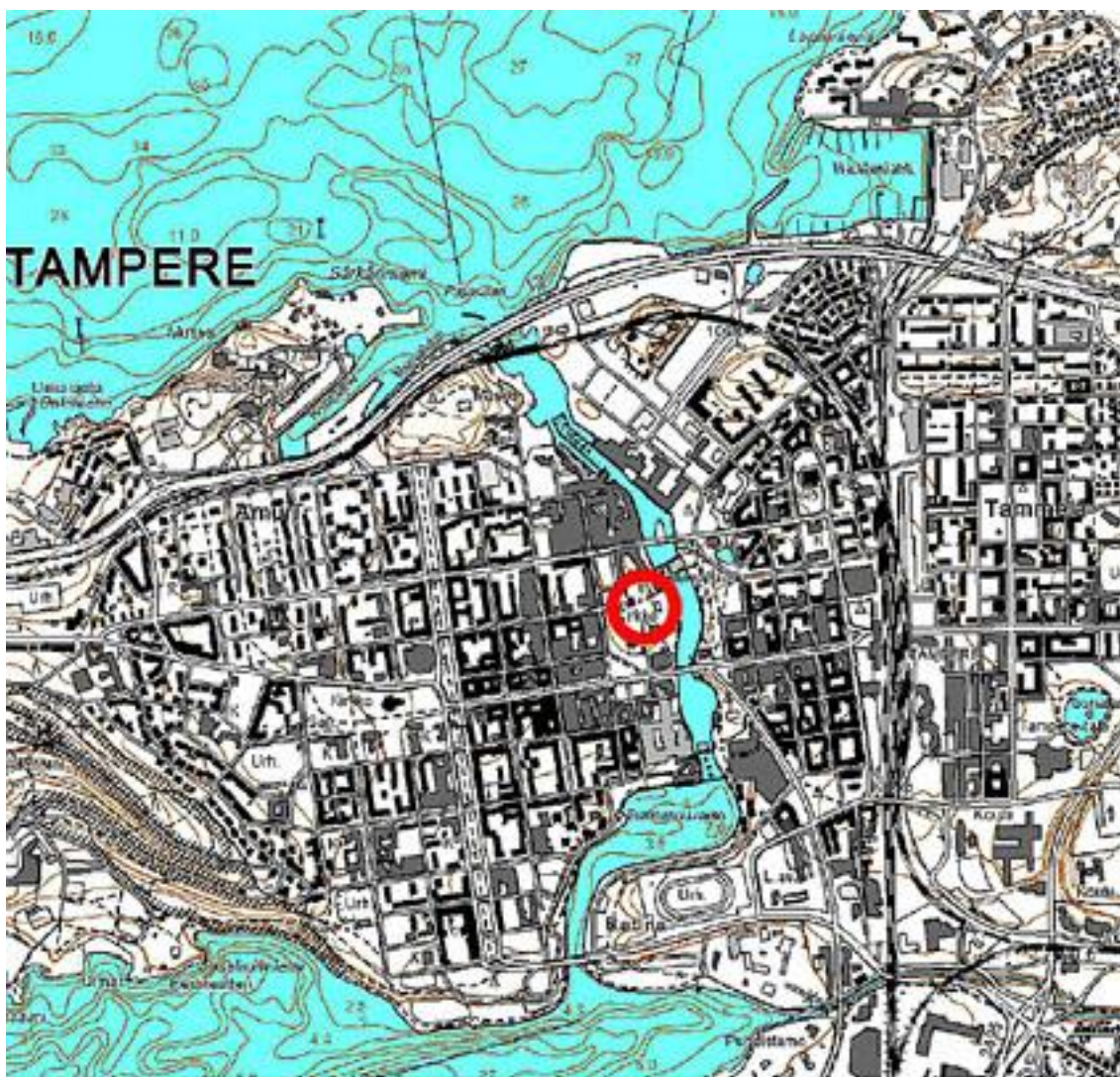
kuvatiedostoluettelo

luettelo poistetuista löydöistä

13 rakennekarttaa

TAMPERE KIRJASTONPUISTO 2010
Arkeologinen valvonta (Sami Raninen)

Peruskarttaote valvonta-alueen sijainnista. Valvonta-alue merkitty punaisella ympyrällä.



Pohjakartta: Maanmittauslaitos, lupa PISA 020/2006. PK 212309.
Lisäykset pohjakarttaan: Kalle Luoto 2011. MK 1: 20 000.

TIIVISTELMÄ

Vuonna 2010 suoritettiin Tampereen keskustan Kirjastonpuistossa arkeologista valvontaa. Alueella havaittiin useita puu-, kivi-, betoni- ja tiilirakenteita. Osa niistä voitiin varmuudella tai suurella todennäköisyydellä identifioida alueella 1870-luvulta 1920-luvulle toimineen Frenckellin paperitehtaan rakennuksiksi.

Valvonnassa ei havaittu tunnistettavia kiinteitä jälkiä Tampereen kaupungin perustamista edeltävän ajan rakenteista (Tammerkosken kylä, kartano ja markkinapaikka) eikä paperitehtaan aikaa edeltäneestä alueen puutarha- tai puistokäytöstä.

Sisällysluettelo

Arkisto- ja rekisteritiedot	2
Tiivistelmä	3
Peruskarttaote	4
Sisällysluettelo	5
Johdanto	6
Tutkimusmenetelmät	11
Alue A	12
Alue B	29
Alue C	33
Alue D	35
Alue E	41
Alue F	47
Alue G	51
Alue H	53
Alue I	72
Loppuyhteenveto	79

Liite 1: Kartta valvonta-alueista

Liite 2: Havaintoja Frenckellin
Konttoritalon pihalta

Liite 3: Löytöluettelo

Liite 4: Mv-kuvaluettelo

Liite 5: Kuvatiedostoluettelo

Liite 6: Luettelo poistetuista löydöistä

Johdanto

Vuoden 2010 kesällä ja syksyllä suoritettiin Tampereen keskustassa, Tammerkosken keskiputouksen länsipuolella sekä Keskustorin pohjois- ja luoteispuolella sijaitsevassa Kirjastonpuistossa arkeologista valvontaa. Valvonnan yhteydessä dokumentoitiin suuri määrä otaksuttavasti lähinnä 1800- ja/tai 1900-luvulle ajoittuvia rakenteita. Suurelta osin rakenteet liittyivät 1920-luvun lopulla toimintansa lopettaneeseen Frenckellin paperitehtaaseen. Kirjastonpuiston pohjoisluoteispuolella sijaitsee yhä Frenckellin paperitehtaan jugend-tyylinen, punatiilinen rakennuskompleksi, joka muodostaa keskeisen elementin valtakunnallisesti merkittävässä Tammerkosken teollisuushistoriallisessa kansallismaisemassa. Frenckellin tehtaan juuret juontuvat Abraham Häggmanin samalle paikalle jo vuonna 1783 perustamaan paperitehtaaseen, joka oli Suomen ensimmäinen paperitehdas ja samalla yksi Tampereen kaupungin ensimmäisistä teollisuuslaitoksista.

Valvonnan syynä olivat laajamittaiset infrarakennustyöt (viemäri- ja putkiasennukset, kaapeloinnit, maa-ainesten siirrot jne.), joita Tampereen kaupunki toteutti osana Kirjastonpuiston uudistus- ja kehityssuunnitelmaa. FM Kalle Luodon vuonna 2008 suorittaman Kirjastonpuiston inventoinnin ja hänen vuonna 2009 johtamansa kaivauksen perusteella pidettiin mahdollisena, että vuonna 2010 infrarakentamisen kohteeksi joutuvilla Kirjastonpuiston osa-alueilla on säilynyt muinaisjäännöksiä. Vuonna 2009 oli yksi sellainen, Frenckellin paperitehtaan massahiomon raunio, jo löydettykin puiston rantapihalta, läheltä Tammerkosken rantaa. Tämän 1870-luvulle palautuvan teollisuusrakennuksen jäännökset, jotka nykyisin ovat nurmen, kukkapenkin ja kevyen liikenteen väylän alla, on suojeltu kiinteänä muinaisjäännöksenä muun muassa siitä syystä, että rakennus edustaa Suomen paperiteollisuuden historiassa siirtymävaihetta, jonka aikana paperin raaka-aine vaihtui lumpusta olkimassaan, puuhiokkeeseen ja myöhemmin selluloosaan.

Edellä kuvatuista syistä Pirkanmaan maakuntamuseo edellytti alueella infrarakentamisen yhteydessä arkeologista valvontaa. Valvonnan suorittivat kenttätöyönjohtaja FM Sami Raninen ja tutkimusapulainen HuK Anniina Laine. Työ kesti lyhyin keskeytyksin toukokuun alusta syyskuun alkuun, minkä lisäksi kenttätöyönjohtaja vietti joitakin työpäiviä paikan päällä vielä loka- ja marraskuussa. Valvonnan alkaessa lähtökohtana oli, että paperitehtaaseen liittyvät rakenteet säästettäisiin ainakin, mikäli niillä on kiinteä toiminnallinen yhteys nimenomaan paperinvalmistusprosessiin. Mahdollisena pidettiin myös sitä, että puiston alueelta voisi löytyä teollisuushistoriallisen tai Tampereen kaupungin varhaisvaiheisiin liittyvän jäännösten ohella Tampereen kaupungin perustamista edeltävän ajan muinaisjäännöksiä. Mitään siihen viittaavaa ei kaivauskertomuksen valmistuessa kuitenkaan ole tiedossa lukuun ottamatta muutamia sekoittuneista kerroksista talteen otettuja, mahdollisesti 1800-lukua varhaisempia esinelöytöjä. On tosin huomattava, että dokumentoiduista puurakenteista otettuja näytteitä ei tätä kirjoitettaessa ole ajoitettu, mutta sijaintinsa puolesta nämäkin rakenteet voivat aivan hyvin liittyä kaupungin asemakaavaan.

Valvonnan rinnalla Kirjastonpuistossa suoritettiin FM Kalle Luodon johdolla kaivaukset alueella, jolle suunniteltiin esiintymislavan rakentamista. Kaivauksessa löydettiin hyvin säilyneitä teollisuuspihaan liittyviä rakenteita (merkittävimpana laaja kenttäkiveys), jotka kuuluivat samaan funktionaaliseen kokonaisuuteen kuin eräät valvonnan yhteydessä havaitut rakenteet. Museovirasto edellytti lausunnossaan em. kenttäkiveyksen ja siihen liittyneen rilliraidejärjestelmän (kapearaiteinen, motorisoimaton tehdasalueen sisäisiin tavaransiirtoihin käytetty rautatie) jäännösten säilyttämistä edustavilta osin.

Kirjastonpuiston historiasta

Tämän osion pääasiallinen lähde on FM Jari Heiskasen laatima arkistoitu selvitys *Apteekkareita ja*

paperiteollisuutta Tampereen Kirjastonpuistossa (Pirkanmaan maakuntamuseo, Kulttuuriympäristöyksikkö 2010). Tietoja on poimittu myös FM Kalle Luodon Kirjastonpuiston inventointikertomuksesta (Pirkanmaan maakuntamuseo, Kulttuuriympäristöyksikkö 2008).

Tammerkosken lähiympäristöstä on muutamia esihistoriallisia löytöjä. Viimeistään keskiajalla alueella on sijainnut Kosken (myöhemmin Tammerkosken) kylä, jossa oli 1500-luvulla viisi taloa. Kylän uskotaan sijainneen samalla töyräällä, jolla sijaitsevat nykyisin Kirjastonpuiston ylä- ja välipiha, yläpihan pohjoisluoteispuolinen Frenckellin paperitehtaan konttoritalo (1847) sekä pihojen eteläkaakkoispuoliset Tampereen Vanha kirkko (1825) ja Vanha kirjastotalo (1925). Kirkon pohjoispuolinen viheralue kuuluu Kirjastonpuistoon, mutta vuoden 2010 rakennustyöt tai valvonta eivät kuitenkaan missään vaiheessa edenneet noin 40 metriä lähemmäksi kirkkoa. FM Kalle Luoto olettaa kylätontin sijainneen todennäköisimmin töyrään eteläosassa, jolloin se jäisi vuonna 2010 valvonnan kohteena olleen alueen ulkopuolelle (Luoto suull.).

Kylän talot joutuivat 1600-luvun kuluessa Tammerkosken kartanon omistukseen. Varhaisin aluetta esittävä kartta (1696) osoittaa, että Tammerkosken kartanon pihapiiri sijaitsi töyrään eteläosan itäreunalla. Tämä alue on sittemmin suurimmaksi osaksi tuhoutunut Vanhan kirjastotalon ja Tampereen teatteritalon rakennustöissä. Myöhemmän Kirjastonpuiston alue on kartassa merkitty kartanon peltomaaksi.

Tammerkosken alueella on 1600- ja 1700-luvuilla ollut myös markkinapaikka. FM Kalle Luodon inventointikertomuksen mukaan markkinapaikan on oletettu ainakin 1600-luvun keskivaiheilla, Pietari Brahen ajalla, sijainneen Vanhan kirkon paikalla, jolloin markkinapaikan alue voisi oletettavasti jatkua vuonna 2010 valvotulle alueelle asti. FM Jari Heiskasen selvityksessä taas mainitaan markkinapaikan olleen Tammerkosken ylittävän sillan luona (lähellä nykyistä Hämeensiltaa). Tässä tapauksessa se tuskin olisi ulottunut valvotulle alueelle. Valvonnassa ei tunnistettu mitään markkinapaikkaan viittaavaa, ellei sellaisena haluta pitää vuoden 1930 tienoilla levitetyn täytemaan ja 1900-luvun alkuun ajoittuvan rakenteen (B1) välisestä tasosta talteen otettua punasavikeramiikasta tehtyä ”pelimerkkiä” (laskuraha?, KM 2010067: 7). Toisaalta markkinapaikan varsinainen löytäminen koneellisesti kaivetulta ja erittäin intensiivisen maankäytön kohteena olleelta alueelta olisi käytännössä edellyttänyt pohjasilttiin asti kaivettujen kiinteiden rakenteiden olemassaoloa markkinapaikalla.

Tampereen kaupungin perustamisen yhteydessä myöhemmän Kirjastonpuiston länsiosa suunnilleen puiston nykyistä yläpihaa vastaavalla alueella kaavoitettiin tonttimaaksi vuonna 1779 (tontti nr. 2). Tontin ensimmäinen omistaja oli inspehtori Jonas Lagerbaum. Vuonna 1802 tonttia laajennettiin itään, aiemmin kaavoittamalle alueelle, aina Tammerkosken rantaan asti, jolloin se kattoi kokonaan vuonna 2010 valvotun alueen. Tämä suurontti oli apteekkari Långhjelmin ja sittemmin apteekkari Tennbergin omistuksessa. Omistussuhteiden vuoksi on puhuttu myös ”apteekkarin tontista”.

Tonttia rajasi lounaassa kirkon tontti, länsilounaassa Kirkkokatu ja pohjoisluoteessa Puutarhakatu. Tontti nr. 2:n rakennukset keskittyivät Kirkkokadun ja Puutarhakadun varrelle, mutta myös kauempana kadusta nykyisen Kirjastonpuiston yläpihan alueella oli vuoden 1832 ja 1867 karttojen mukaan pari pientä rakennusta. Ilmeisesti jo apteekkari Tennberg avasi tontillaan sijaitsevan kasvimaan/puutarhan kaakkoisosan kaupunkilaisten käyttöön julkiseksi puistoksi (nykyisin Vanha kirjastotalo sijaitsee tällä alueella, joka jää vuonna 2010 valvotun alueen ulkopuolelle). Tämä viheralue muodosti ns. Kirkkopuiston yhdessä Vanhan kirkon tontille vuonna 1835 istutettujen vaahteroiden kanssa.

Tässä yhteydessä on aiheellista mainita, että valvonnan yhteydessä yritettiin varta vasten löytää multakerroksia, jotka voitaisiin yhdistää valvotun alueen teollisuuskäyttöä edeltäneeseen 1800-luvun puutarha- tai kasvimaakäyttöön. Sellaisia ei kuitenkaan havaittu, vaan resentit

täyttömaakerrokset ulottuivat suoraan pohjasilttiin asti siellä missä niitä poistettiin pohjatasoon saakka. Puistovaihe alkoi valvonnan kohteena olleella alueella vasta 1900-luvulla.

Tontin teollinen käyttö lähti liikkeelle myöhemmältä Kirjastonpuiston rantapihalta eli töyrään itä- ja koillispuolella sijaitsevan rantatasanteen alueelta. Apteekkari Tennberg perusti sinne, Tammerkosken rantaan, pellavaöljytehtaan jo 1840-luvulla, minkä lisäksi alueen pohjoisosan kautta kulki Finlaysonin puuvillatehtaan poistovesikanava.

1870-luvulla tontin naapurissa toiminut Frenckellin paperitehdas hankki laajentuessaan omistukseensa melkein koko tontti nr. 2:n eli myöhemmän Kirjastonpuiston alueen, joka jaettiin samalla kolmeksi pienemmäksi tontiksi. Frenckellin omistusten ulkopuolelle jäi tontin puistona käytetty kaakkoisosa, joka liitettiin yhteen Vanhan kirkon pohjoispuolisen puistoalueen kanssa. Näin syntyi Kirkkopuisto, jonka itäosaan rakennettiin 1900-luvun alussa Vanha kirjastotalo ja jonka länsiosa kirkon pohjoispuolella kuuluu nykyiseen Kirjastonpuistoon.

Rantatasanteelle (tontti nr. 1) rakennettiin 1870-luvulla edellä mainittu massahiomo, sittemmin purettu pannuhuone ja korkea punatiilinen savupiippu, joka on yhä olemassa. Töyräällä sijaitsevilla tonteilla (nr. 2 ja 3) oli muun muassa kasvimaita, varastorakennuksia, talleja ja työväen asuntola. 1900-luvun alussa paperitehdas luopui tontista nr. 3 eli nykyisestä Kirjastonpuiston yläpihasta. Tämä tontti siirtyi kaupungin omistukseen ja se liitettiin Kirkkopuistoon, jonka nimi muuttui Kirjastonpuistoksi 1920-luvulla.

Paperitehtaan omistukseen jääneillä tonteilla alkoi v. 1905 toinen intensiivisen teollisuusrakentamisen kausi. Kenttäkiveys ja rilliraidejärjestelmä valmistuivat ilmeisesti kahdessa eri vaiheessa. Töyrään rinteeseen, nykyisen puiston välipihan ja rantapihan välille, rakennettiin nykyinen, jugend-tyylinen ja punatiilinen pannuhuone, joka on 1970-luvulta lähtien palvellut kaupunginkirjaston lehtienlukusalina. Samanaikaisesti rakennettiin Kirjastonpuiston pohjoisluoteispuolella sijainneelle teollisuusalueelle nykypäiviin säilynyt Frenckellin monumentaalinen punatiilikompleksi, jonka suunnitteli arkkitehti Birger Federley.

Frenckellin tehdas oli kannattava, mutta sen kehitysnäkymät olivat 1920-luvulla heikot. Tehtaan konekanta oli vanhenemassa, ja ahtaan kaupunkialueen keskelle jääneen tehtaan sijainti oli liikenteellisesti erittäin hankala. Tästä syystä Rosenlew-yhtymä, jonka omistukseen tehdas oli siirtynyt vuonna 1920, päätti vuonna 1928 lopettaa sen toiminnan. Tehtaan kiinteistöt päättyivät Tampereen kaupungin omistukseen. Kosken rannassa purettiin vesiränni ja massahiomo, joiden jäännökset jäivät täytemaakerrosten peittoon. Välipihan kenttäkiveys peitettiin täytemaalla ja alue otettiin varastokäyttöön. Rantapihalla pannuhuone, siihen liittyvä töyrään rinteitä vastaan rakennettu tukimuuri ja edellä mainittu savupiippu jäivät muistuttamaan Kirjastonpuiston teollisuushistoriallisesta menneisyydestä. Välipihalla oli 1930-luvulta noin 1960-luvun alkuun saakka betonisokkelinen varastorakennus, jonka purkamisen jälkeen välipihakin muutettiin puistoalueen osaksi.

Kirjastonpuiston alueella tehtiin laajoja muutoksia viimeksi 1980-luvun puolivälissä, jolloin rakennettiin muun muassa pannuhuoneen/lukusalin luoteispuolinen kiviportaikko ja pannuhuoneen/lukusalin länsilounaisseinustalla ollut esiintymislava. Arkeologista valvontaa ei tällöin ollut, ja välipihan täyttömaakerrosten peitossa ollut kenttäkiveys kärsi vahinkoa.

Valvontakertomuksessa käytettyjä puiston eri osiin viittaavia nimiä sekä puiston eri osien keskinäiset suhteet

Valvontakertomuksessa on mahdollisuuksien mukaan käytetty valvotun alueen eri osiin viittaavia kirjainkoodinimiä A – I-alueet (ks. alla). Paikoitellen on kuitenkin ollut tarpeen viitata

Kirjastonpuiston eri osiin, rakennuksiin ja toiminnallisiin vyöhykkeisiin muillakin nimillä, jotka selitetään seuraavassa. Samalla käydään valvontakertomuksen ymmärrettävyyden vuoksi lyhyesti läpi puiston eri osien topografisia ja toiminnallisia suhteita.

Yläpiha on Kirjastonpuiston länsiluoteisosaa, joka nimensä mukaisesti on itäkoillispuolellaan sijaitsevaa välipihaa selvästi ylemmällä. Yläpiha rajautuu länsilounaassa Keskustorin pohjoisluoteisosan itäreunaa pitkin kulkevaan jalkakäytävään (entisen Kirkkokadun linja), pohjoisluoteessa Puutarhakatuun ja eteläkaakossa Kirjastonpuiston siihen osaan, joka on Vanhan kirkon pohjoispuolella, ja joka jäi vuoden 2010 rakennus- ja valvontatöiden ulkopuolelle.

Välipiha sijaitsee yläpihan itäkoillispuolella. Se sijaitsee Puutarhakadun eteläkaakkoispuolella sekä Lukusalin länsi- ja lounaispuolella. Välipihan laitoja pitkin kulki pohjoisluode-eteläkaakko-suunnassa kaksi sorapäällysteistä puistoväylää, jotka yhtyivät Puutarhakatuun ja jatkuivat sen pohjoispuolella kiviäällystettynä Patoväylänä.

Frenckellin konttoritalo on Puutarhakadun toisella puolella, yläpihasta pohjoiskoilliseen sijaitseva kivirakennus, jonka varhaisin rakennusvaihe on 1840-luvulta. Kyseessä on Kirjastonpuiston välittömän lähiympäristön vanhin kivirakennus. Rakennuksessa on nykyisin Tampereen kaupungin tiloja.

Patoväylä on kevyen liikenteen väylä, joka kulkee Kirjastonpuiston välipihan pohjoispuolella johtaen Frenckellin koskisiiven halki kulkevalle kävelysillalle ja edelleen Tammerkosken yli kulkevalle Patosillalle.

Lukusali on vuosina 1905 – 07 valmistunut Frenckellin paperitehtaan punatiilinen, jugend-tyylinen pannuhuone (kattilahuone, lämpökeskus), joka on rakennettu välipihan koillisosan ja rantapihan luoteisosan väliseen jyrkkään rinteeseen. Rakennus on nykyisin kaupunginkirjaston lehtienlukusali. Lukusalin eteläkaakkoispuolelta kulkee rinneväylä, ja sen luoteispuolella on rinteiden tukimuuri ja kiviportaikko.

Rinneväylä tarkoittaa kevyen liikenteen väylää, joka kulkee Lukusalin eteläkaakkoispuoliselta tasanteelta (Lukusalin ja Vanhan kirjastotalon välistä) ja haarautuu pohjoiseen ja etelään laskeutuen molemmissa suunnissa rantapihan kautta Tammerkosken rantaan. Etelähaaran varrella sijaitsee ns. Joutsen-patsas hiekkaympyrässä, joka saattaa olla 1800-luvun puistorakenteista säilynyt yksityiskohta. Vain rinneväylän pohjoishaara oli vuonna 2010 arkeologisen huomion kohteena.

Kiviportaikko oli 1980-luvulla rakennettu portaikko, jonka kautta patoväylältä ja Puutarhakadulta saattoi laskeutua rantapihan luoteisosaan. Portaikko laskeutui lähelle Frenckellin koskisiiven kaakkoispäätä. Portaikko uudistettiin vuonna 2010.

Frenckellin koskisiipi on 1900-luvun alussa rakennettuna punatiilisen, jugend-tyylisen teollisuuskompleksin se osa, joka sijaitsee Tammerkosken keskiputouksen länsipuolella ja rantapihan luoteispuolella. Paperitehdas oli toiminut suunnilleen koskisiiven alueella 1700-luvulta saakka.

Tukimuuri on paperitehtaan aikaiseen rakennuskantaan sisältyvä, hakaraudoilla yhteen liitetystä lohkokivistä rakennettu muuri, joka tukee Kirjastonpuiston töyrään rinnettä Lukusalin luoteispuolella (Lukusalin eteläkaakkoispuolella on lyhyttä pystysuoraa seinämää vastassa tiilimuuri, jonka etelä- ja itäpuolella laskeutuu rinneväylä). Tukimuurin koillispuolella on rantapihan pohjoisosa ja siitä pohjoiseen pysäköintialue, joka jää muurin ja Frenckellin koskisiiven väliin.

Rantapiha on Kirjastonpuiston se osa, joka sijaitsee Lukusalin pohjois-, itä- ja kaakkoispuolella, korkean töyrään juurella (töyrään laella ovat puiston väli- ja yläpiha). Rantapihalla seisoo suojeltu teollisuushistoriallinen monumentti, vuonna 1877 rakennettu Frenckellin punatiilinen savupiippu. Alueella sijaitsee myös kiinteänä muinaisjäännöksenä suojeltu Frenckellin massahiomon raunio. Välittömästi rantapihan itäpuolella on Tammerkosken länsirantaa pitkin kulkeva kevyen liikenteen väylä. Rantapihan pohjoispuolella on Frenckellin koskisiipi ja sen lounaispuolinen pysäköintialue. Rantapihan luoteiskolkasta on yhteys Puutarhakadulle ja patoväylälle kiviportaikon kautta. Rantapihan pohjoishaaran eteläpuolella rinneväylän pohjoishaara nousee välipihalle.

Rantapiha-alue jatkuu pohjoishaaran eteläpuolella. Rantapihaa reunustavan töyrään päällä kohoaa tällä alueella Vanha kirjastotalo. Tämä alue ei kuitenkaan vuonna 2010 ollut arkeologisen huomion kohteena. FM Kalle Luodon inventoinnissaan keräämien tietojen mukaan alueella on 1800-luvulla sijainnut Tammerkosken rannassa kylpylärakennus ja sähkölaitos.

Tutkimusalueet

Koska valvottava alue oli hyvin laaja ja heterogeeninen, se on kaivauskertomuksessa ja muussa dokumentaatiossa jaettu yhdeksään eri alueeseen, jotka on nimetty A – I -alueiksi. Nimeämisessä on edetty aakkosjärjestyksessä suunnilleen lännestä itään. Valvonta-alueiden sijainti on kuvattu karttaliitteessä 1.

A-alue on Kirjaston yläpiha, joka sijaitsee Vanhan kirkon luoteispuolella, Puutarhakadun lounaispään kaakkoispuolella ja B-alueen länsipuolella.

B-alue tarkoittaa yläpihan ja välipihan välistä rinnettä, joka on noin puolitoista metriä korkea, sekä välittömästi rinteän itäpuolella sijaitsevaa kaistaletta välipihaa.

C-alue on Puutarhakatu.

D-alue tarkoittaa Lukusalin luoteis- ja itäseinustaa.

E-alue tarkoittaa Lukusalin kaakkoispuoleista tasannetta, jonka kaakkoispuolella on Vanhan kirjastotalon pääty. E-alueelta rinneväylä laskeutuu rantapihalle.

F-alue tarkoittaa Lukusalin pohjoispuoleista kiviportaikon aluetta ja välittömästi sen koillispuolella olevaa kaistaletta rantapihaa. Frenckellin koskisiipi sijaitsee F-alueen koillispuolella.

G-alue tarkoittaa välipihan etelälaidassa avattua kaistaletta, joka liittyy välittömästi FM Kalle Luodon koekaivauksissa löydettyyn kenttäkiveykseen..

H-alue tarkoittaa puiston rantapihaa pois lukien F-alue.

I-alue tarkoittaa Tammerkosken rannassa kulkevaa kevyen liikenteen väylää välittömästi H-alueen koillispuolella.

Tutkimusmenetelmät

Valvonnan yhteydessä tarkkailtiin koneellista täyttömaakerrosten poistoa. Työ keskeytettiin heti, kun maassa havaittiin jotain rakenteelta tai muulta ihmistekoiselta ilmiöltä vaikuttavaa. Havaitut rakenteet dokumentoitiin vähintään sanallisesti ja valokuvaamalla, ja osasta rakenteita piirrettiin profiili- tai tasokartta. Yleiskarttaa ei piirretty, vaan rakenteet kiinnitettiin karkeasti YKJ-koordinaatiston P- ja I-koordinaatteihin kartan avulla. Puretuista rakenteista H1 ja H6 saatiin tarkemmat YJ-koordinaattitiedot Tampereen kaupungin mitaus- ja geopalvelun takymetriyrityksen avulla.

A-ALUE eli KIRJASTONPUISTON YLÄPIHA

A-alue vastasi Kirjastonpuiston länsiluoteisosaa eli yläpihaksi kutsuttua aluetta, joka sijaitsee Vanhan kirkon pohjoisluoteispuolella ja Frenckellin konttoritalon (Puutarhakadun länsilounaispään) eteläkaakkoispuolella. Alue rajoittuu länsilounaassa entisen Kirkkokadun linjaan, joka nykyisin on Keskustorin pohjoisosan itälaitaa reunustava jalkakäytävä. Yläpiha sijaitsee noin puolitoista metriä korkeammalla kuin itäkoillispuolellaan oleva puiston välipiha. Ylä- ja välipihan välinen törmä muodosti kaivauksen B-alueen.

A-alue oli Kirkkopuiston vanhin kaavoitettu osa. Suunnilleen A-aluetta vastaava alue sisältyi tonttina jo vuoden 1779 asemakaavaan. Alueella sijaitti 1800-luvun keskivaiheilla puurakennuksia varsinkin Kirkkokadun ja Puutarhakadun varrella, mutta myös keskemällä aluetta. Alue siirtyi Frenckellin paperitehtaan omistukseen 1870-luvulla. Paperitehtaan kaudella alueella sijaitti puurakennuksia, kuten työväen asuntola, varastorakennuksia, eri tarkoituksiin käytetty pitkä rakennus ”Temperi” Puutarhakadun varrella (apteekkari Tennbergin peruja) sekä oljenleikkaushuone. Paperitehdas luopui A-alueen muodostaneesta tontista vuoden 1905 tienoilla, minkä jälkeen siitä tuli osa puistoaluetta (Heiskanen 2010)

Vuonna 2010 A-alueella tehtiin laajoja viemäröintitöitä, minkä lisäksi alueen istutuksia uusittiin ja multakerroksia vaihdettiin. Näiden töiden yhteydessä paljastui resenttien täyttömaakerrosten alta useita pohjasiltin keskellä olevia puurakenteita, joiden voidaan alustavasti olettaa ajoittuvan 1700-luvun loppuun, 1800-luvulle tai 1900-luvun alkuun. Kaikki A-alueella havaitut rakenteet jäivät alueelle levitetyn suodatinkankaan alle. Puurakenteet peitettiin ensin silttiin.

Kaikki A-alueella havaitut rakenteet tulivat vastaan välillä 92 – 93 mpy.



Kuva 1. A-alueen työn alkuvaiheessa. Luvattu länteen. Kuvaaja: Sami Raninen.

Täyttömaakerrokset

A-alueen eri kohdissa oli multaa tai lohkokiveyksen alapuolista hiekkaa, jonka alta tuli esiin kivensekainen 30 – 50 cm paksu, paikoitellen tiilenkappaleita sisältävä sora- ja hiekkakerros, jonka alla oli pohjasiltti. Sorakerroksessa ja pohjasiltin ylätasossa oli kohdittain isoja kiviä, jotka eivät kuitenkaan vaikuttaneet rakenteilta vaan pikemminkin maahan levitetyltä purkujätteeltä tms.

Eteläinen hirsikehikko (rakenne A1)

Kuvatiedostot: kansio A1

Sijainti: N 6825517 E 3327723

Kyseessä on A-alueen eteläosasta pohjasaven (silttisaven) seasta esiin tullut kahden ilmeisesti toisiinsa liittyvän puurakenteen kokonaisuus. Rakenteeseen kuuluu kaksi rinnakkaista pohjoisluode – eteläkaakko -suuntaista pitkälle maatonutta hirren jäännöstä, jotka ovat vajaan kahden metrin pituisia ja noin 20 cm leveitä. Hirsien eteläkaakkoisen pään lähellä on poikittainen puujäännös, joka muistuttaa jonkinlaista salvosta. Hirsien pinta oli huonokuntoinen, mutta hirret vaikuttivat tasoitetuilta. Pohjoisluode – eteläkaakko -suuntaisten hirsien liittyi vajaan metrin pituinen, huonokuntoinen puujäännös, jonka linja muodosti suoran kulman kahden aiemmin kuvatun hirren kanssa. Tämän yksinäisen puujäännöksen päälle oli asetettu vinosti pituussuunnaltaan noin 30 cm:n mittainen laakeahko kivi, jonka erotti puujäännöksen pinnasta silttikerros.

Rakenteen arveltiin olevan puretun kivisokkelin alainen hirsikehikko (hirsiarina), jollaisista löytyi

selkeämpiä ja paremmin säilyneitä esimerkkejä A-alueen muista osista. Rakennetta A1 ei vahingoitettu ja se peitettiin uudelleen silttiin.



Kuva 2: Rakenne A1 kuvattuna itäkoilliseen. Pohjoisnuolen pituus 60 cm. Kuvaaja: Sami Raninen.

Lankkulautta (rakenne A2)

Kuvatiedostot: kansio A2

Sijainti: N 6825523 E 3327723

Lankkulautta oli tarkoitukseltaan epäselvä puurakenne, joka huomattiin kaivinkoneen kauhan jo vahingoitettua sitä. Kyseessä oli noin 160 cm leveä rakenne, joka koostui kymmenestä vieretysten asetetusta lankusta. Lankut olivat 15 – 17 cm leveitä ja noin 3 cm paksuja. Lankkujen leveä sivu oli alaspäin. Lankut oli asetettu länsilounas – itäkoillinen -suuntaan. Niitä oli esillä vain noin 20 – 30 cm:n pituudelta, eikä valvonnassa havaittu miten pitkälle ne jatkuivat. Lankkujen päällä noin 30 – 40 cm paksu kerros tiilenkappaleita ja laastia. Tiilenkappaleet ja laasti keskittyivät juuri lankkulautan päälle. Maa lauttan alla ja ympärillä oli silttisavea. Tiili- ja laastialue näytti ulottuvan itäkoillisessa noin metrin päähän lankkulautan esille tulleesta länsilounaisreunasta.

Rakennetta ei vahingoitettu enempää. Lankkujen päälle kasattiin silttiä.



Kuva 3. Rakenne A2 tiili- ja laastikerroksen alla itäkoilliseen päin kuvattuna. Mittakaavana 180 cm:n nivelmitta. Kuvaaaja: Sami Raninen



Kuva 4: Rakenne A1:n (etualalla) ja A2:n (vasen yläkulma, ympyröity) suhde. Kuvattu pohjoiseen.

Kuvaaja: Sami Raninen



Kuva 4: Yleiskuva A-alueesta, etualalla rakenne A2. Taustalla Konttoritalo Puutarhakadun pohjoispuolella. Kuvattu pohjoisluoteeseen. Kuvaaja Sami Raninen.

Kirkkokadun hirsikehikko (rakenne A3)

Kartat: kartta 1

Mv-kuvat: numerot 59 ja 60

Kuvatiedostot: Kansio A3

Sijainti: N 6825526 E 3327702

A-alueen itäosasta, läheltä entisen Kirkkokadun linjaa, otettiin osittain esille hyvin säilynyt hirsirakenne, joka vaikutti selkeältä rakennuksen perustukselta. Rakenne löytyi lounas – koillinen -suuntaisen puistoväylän alueelta puistoväylän perustusta kaivettaessa. Rakenteen päällä oli aiemmin dokumentoitu anomalia A10, yli kaksi metriä leveä kivitaso, jota ei kuitenkaan ollut hahmotettu seinälinjaksi. Tässä yhteydessä mainittakoon, että rakennustyömaan aikataulusyistä toisen, luode – kaakko -suuntaisen, puistoväylän perustukset kaivettiin tarkoituksella matalammiksi (noin 50 cm), jottei rakennustyön etenemistä hidastaviin dokumentoitaviin rakenteisiin törmättäisi senkin kohdalla.

Rakenne löytyi noin 120 cm:n syvyydestä. Sen päällä oli kerroksina 1) noin 50 cm multaa, 2) noin 70 cm soraa ja hiekkaa ja 3) ohut kerros silttiä. Edellä mainittu anomalia 10 sijaitsi kerroksissa 1 ja 2. Rakenteeseen kuului kolme länsiluode-itäkaakko-suuntaista hirttä ja viisi pohjoiskoillinen-etelälounas-suuntaista hirttä, jotka muodostivat yhdessä suorakulmaisen nurkan. Hirret olivat noin 15 – 20 cm paksuja ja niissä oli runsaasti oksan tyvikohtia. Hirret eivät muodostaneet salvorakennetta, vaan erisuuntaisten hirsilinjojen väliin jäi tyhjä tila. Rakennetta ei vahingoitettu ja se peitettiin uudestaan silttiin. Puistoväylän perustukset rakennettiin sen päälle.



Kuva 5: Anomalia 10:n koillisosa rakenteen A3 päällä. Kuvattu luoteeseen. Kuvaaaja: Sami

Raninen.



Kuva 6: Rakenne A3. Kuvattu luoteeseen. Kuvaaja: Anniina Laine.

Kaivomainen rakenne (rakenne A4)

Kartat: kartta 2

Mv-kuvat: numerot 77 – 79

Kuvatiedostot: kansio A5

Löydöt: alanumerot 4 – 5

Sijainti: N 6825545 E 3327719

Kaivomainen rakenne oli pohjakaavaltaan neliömäinen kuoppa, jonka seinät oli vuorattu pystysuorilla laudoilla. Rakenne oli kaivettu silttisaven keskelle ja täytetty maalla. Kaivomaista rakennetta tyhjennettiin lapiolla noin metrin syvyyteen laudoituksen korkeimmista säilyneistä kohdista mitattuna, mutta sen pohjaa ei saatu näkyviin. Rakenteen täyttömaassa oli hyvin runsaasti pullolasia ja keramiikkaa, joka vaikutti 1800-luvulle tai 1900-luvun alkuun ajoittuvalta. Löydöt taltioitiin valokuvaamalla. Täyttömaa oli soransekaista ja sisälsi runsaasti laastia, tiilenpaloja ja tiilimurskaa.

Rakenteen pohjoisin seinä oli länsilounas – itäkoillinen -suuntainen. Seinät olivat suorassa kulmassa toisiinsa nähden. Seinät olivat osittain taipulleet ja kupristuneet maan paineesta, mutta suorina ne olisivat olleet noin 170 cm pitkiä (vaakasunta). Täydellisimmin laudoitus oli säilynyt itäisimmässä seinässä, jossa laudoitusta oli koko seinän pituudelta. Muissa seinissä oli välejä, joista laudoitus puuttui ainakin esiin otetulta korkeudelta. Itäisimmässä seinässä erottui esiin otetun tason alaosassa yhden laudan (20 cm) levyinen aukko, jota oli näkyvillä noin 10 cm:n korkeudelta. Aukon yläpuolella oli siististi sahattu laudan pää, joten aukko ei ollut syntynyt laudan murtumisen tms.

seurauksena. Aukon tarkoitus jäi hämäräksi, kuten koko rakenteenkin.

Rakenteeseen käytetyt laudat olivat enimmäkseen noin 20 – 25 cm leveitä, joissakin tapauksissa kapeampia. Lautojen paksuus oli noin 2 – 3 cm.

Rakenne peitettiin vahingoittumana. Se täytettiin mahdollisuuksien mukaan silttimaalla, jonka arveltiin edistävän sen säilymistä.



Kuva 8: Rakenne A4 ja sen ympäristö. Taustalla Konttoritalon itäosa. Kuvattu pohjoisluoteeseen. Pohjoisnuolen pituus 50 cm. Ympyrällä merkitty tekstissä mainittu aukko. Kuvaaaja: Sami Raninen.

Oljenleikkaushuoneen hirsikehikko? (rakenne A5)

Kartat: kartta 3

Mv-kuvat: numerot 80 – 88

Kuvatiedostot: kansio A5

Sijainti: N 6825554 E 3327720

Rakenne A5 oli rakennuksen perustukseksi tulkittu hirsirakenne, jonka sijaintipaikalla oli 1900-luvun alun karttojen mukaan ollut paperitehtaan oljenleikkaushuone yläpihan ollessa vielä tehtaan omistuksessa. Rakenne tuli muiden A-alueen hirsirakenteiden tavoin esiin siltin keskeltä.

Rakenteen pohjoisimman seinälinjan muodostivat kolme 5 – 5.5 metriä pitkää länsilounas – itäkoillinen -suuntaista hirttä, jotka olivat aikaisempien maansiirtotöiden tms. yhteydessä vahingoittuneet länsilounaisista päistään. Hirret muodostivat salvosmaisen liitoksen jatkuen itäkoillisessa päässä kolmen niihin nähden suorassa kulmassa olevan hirren päälle. Näitä viimeksi mainittuja, pohjoisluode – eteläkaakko -suuntaisia hirsiiä oli näkyvillä noin 240 cm, minkä jälkeen ne jatkuivat eteläkaakossa täyttömaaprofiilin sisään. Pohjoisluode – eteläkaakko -linjan itäpuolella oli vielä neljäs samansuuntainen hirsi, joka ei kuitenkaan ulottunut pohjoisluoteessa edellä mainittuun liitoskohtaan asti.

Rakenteeseen kuului vielä kuusi länsilounas – itäkoillinen -suuntaista hirttä, jotka olivat noin 250 cm pitkiä. Ne sijaitsivat vieretysten, lattiamaisen tason muodostaen, lähellä seinälinjojen muodostamaa nurkkaa ulottumatta kuitenkaan aivan siihen asti. Nämä hirret sijaitsivat samassa tasossa kuin pohjoisluode – eteläkaakko -suuntainen (itäinen) seinälinja. Niiden ylätaso oli noin 18 cm alemmalla kuin länsilounas – itäkoillinen -suuntaisen (pohjoisen) seinälinjan eteläisimmän hirren ylätaso.

A5-rakenteessa esiintyvien hirsien paksuus vaihteli 7 – 25 cm:n välillä. Hirsissä oli oksankohtia. Paksuimpia hirsiiä oli hyvin karkeasti työstetty poikkileikkaukseltaan nelikulmaiseen muotoon.

Dokumentoinnin jälkeen rakenne peitettiin siltiin. Rakenteen pohjoisen seinälinjan pohjoisin hirsi oli jonkin aikaisemman kaivutyön yhteydessä katkaistu kahtia läheltä länsilounaispäätänsä.



Kuva 9: Rakenne A5 ympäristöineen. Taustalla Lehtienlukusali ja Frenckellin savupiippu (1877). Kuvattu itäkoilliseen. Pohjoisnuolen pituus 50 cm. Kuvaaja: Sami Raninen.

Puutarhakadun hirsikehikko (rakenne A6)

Kartat: kartta 4

Mv-kuvat: numerot 38 - 42

Kuvatiedostot: kansio A6

Löydöt: alanumerot 1 – 3

Sijainti: N 6825563 E 3327713 – 21

Rakenne A6 sijaitsi A-alueen pohjoiskoillisessa osassa lähellä Puutarhakatua. Kyseessä oli hirsikehikkorakenne, joka sijaitsi silttiin kaivettuna. Rakenteen päällä oli sen eteläisen seinälinjan kohdalla noin 8 – 12 cm silttiä, jonka päällä oli hieman tiiltä sisältävä sora- ja hiekkakerros. Rakenteen pohjoisimmat osat (läntisen seinälinjan pohjoisosa ja lankkutaso) sijaitsivat puoleksi siltin sisällä, osittain siis sora- ja hiekkakerroksessa.

A6:n etelälinjan muodostivat kaksi yli seitsemän metriä pitkää länsilounas – itäkoillinen -suuntaista hirttä, jotka resentti kaapeliputki oli leikannut poikki. Koko eteläisen seinälinjan alkuperäinen pituus nurkasta nurkkaan mitattuna oli ollut noin 790 cm, kun otetaan huomioon läntisen nurkan (ks. alla) läntisempi hirsi, joka ei ollut säilynyt nurkkaliitokseen asti, kuten eivät myöskään eteläisen seinälinjan hirret.

Hirsien itäkoillisessa päässä oli selvä liitos kahteen muuhun hirteen, joiden muodostama linja (itäinen seinälinja) oli suorassa kulmassa (pohjoisluode – itäkaakko -suunnassa) ensin mainitun länsilounas – itäkoillinen -linjan (eteläinen seinälinja) kanssa. Tämä liitos muodosti rakenteen *itäisen nurkan*.

Itäinen seinälinja oli noin 870 cm pitkä. Eteläisen seinälinjan pohjoisempi hirsi oli liitetty alapuolellaan olevan itäisen seinälinjan itäisimpään hirteen jonkinlaisella puutapilla. Eteläisempi eteläisen oli lohjennut siten, että se jatkui itäisen seinälinjan päälle vain ohuena rimana. Itäisen seinälinjan hirret oli eteläpäässä tasoitettu ylätasostaan siten, että ne muodostivat yksinkertaisen salvoksen. Edellä mainitun puutapin kohdalla oli itäisen seinälinjan hirressä kouru tai halkio, joka oli 3 cm leveä ja noin 20 cm pitkä. Eteläisen linjan hirret olivat pyöreitä, eikä niissä havaittu työstöä. Itäinen seinälinja jatkui itäisestä nurkasta pohjoisluoteeseen. Lähellä pohjoispäätään hirret olivat resentin kaivannon katkaisemat. Linjan tässä päässä tuli esiin rakenteen *koillinen nurkka*. Koilliseen nurkkaan kuului kaksi länsilounas – itäkoillinen -suuntaisten hirsien päätä, jotka muodostivat *pohjoisen seinälinjan*. Nämä hirret jatkuivat itäisen seinälinjan päälle. Itäisen seinälinjan hirsien pohjoispäihin oli veistetty salvokset kuin eteläpäihinkin. Pohjoisen seinälinjan molemmissa hirsissä oli poratut kolot, joista oli ilmeisesti työnnetty puutapit itäisen seinälinjan itäisempään hirteen. Koska työmaaliikenteen takia koillisnurkka jouduttiin peittämään siltillä hyvin nopeasti, se ei päässyt mukaan myöhemmin piirrettyyn rakennekarttaan. Se kuitenkin dokumentoitiin huolellisesti valokuvaamalla (kuvatiedostot 83 – 86), eikä se kärsinyt vahinkoa.

Eteläisen seinälinjan länsilounaisessa päässä tuli vastaan toinen (läntinen) pohjoisluode – itäkaakko-suuntainen seinälinja, jota oli näkyvillä noin 150 cm. Tämä kohta muodosti rakenteen *läntisen nurkan*. Eteläisen seinälinjan länsilounainen pää oli huonosti säilynyt, eivätkä hirret ulottuneet läntiseen seinälinjaan asti. Läntisen seinälinjan hirsien eteläpäissä oli noin 10 cm:n mittaiset kolot, joissa oli ilmeisesti ollut samantapaiset puutapit kuin eteläisen ja itäisen hirsilinjan liitoksissa. Läntisen seinälinjan hirret olivat eteläosastaan (nurkkaliitoksen kohdalta) karkeasti tasoitettuja, muuten työstämättömiä ja pyöreitä.

A6-rakenteen hirsien paksuus vaihteli välillä 17 – 25 cm.

Rakenteen kohdalle asennettiin viemäriputki. Putken itäinen pää tunneloitiin kulkemaan siltin



Kuva 10: Puutarhakadun hirsikehikko eli rakenne A6 siinä laajuudessa kuin se piirrettiin karttaan. Kuvattu länsilounaaseen, entisen Kirkkokadun suuntaan. Kuvaaja: Sami Raninen.

keskellä itäisen seinälinjan alta. Läntisen seinälinjan hirsien eteläpäät poistettiin moottorisahalla ja otettiin talteen mahdollista dendroajoitusta varten.

Viemärikaivantoa tehdessä syntyneen kaivannon pohjoisprofiilissa tuli esiin seitsemän suunnilleen pohjois-etelä-suuntaista lankkua, jotka olivat noin 5 – 6 cm leveitä ja paksuja. Lankut sijaitsivat A6:n ”sisäpuolella” 3 – 4 metriä länteen A6:n itäisen seinälinjan itäreunasta. Niitä ei piirretty karttaan, mutta ne valokuvattiin (kuvatiedostot: alanumerot 87 – 94). Kaivinkoneen kauha oli liikuttanut ja rikkonut lankkuja, mutta ne olivat sijainneet selvästi samalla stratigrafisella tasolla kuin hirsilinjat (siltin ja täyttömaakerrosten välissä). Lankkujen murtuneet eteläpäät sijaitsivat havaintohetkellä noin 1.5 metriä pohjoiseen eteläisen seinälinjan pohjoisemmasta hirrestä, mutta ne olivat saattaneet jatkua pidemmälle etelään. Todennäköisesti lankuilla oli rakenteellinen yhteys A6:n kanssa.

A6-rakenne saattoi sijaintinsa perusteella olla ”Temperinä” tunnetun pitkän, 1900-luvun alussa puretun puurakennuksen perustusta.



Kuva 11. Rakenne A:6:n kohta osittain taas peitettyinä. Ympyröitynä pohjois – etelä –suuntaiset lankut. Vasemmalla näkyy sama muoviputki kuin kuvassa 10. Kuvattu länteen. Kuvaaja: Sami Raninen.

Havainnot suunnitellun yleisö-WC:n perustuskaivannosta

Sijainti: N 6825545 E 3327698

A-alueen länsireunalle, Keskustorin pohjoisosan itäpuolta kulkevan jalkakäytävän tuntumaan, kaivettiin yleisö-WC:n takia kaivanto, joka ulottui 60 – 70 cm yläpihan maanpinnan alapuolelle. Kaivannon profiilien maakerrokset olivat 1) 40 cm multaa, 2) 30 cm täytesoraa, 3) pohjasiltti. Kaivannossa havaittiin kolme erillistä rakennetta.

Kivioja (rakenne A7)

Kuvatiedostot: kansio A7



Kuva 12: Kivioja. Kuvattu itäkoilliseen, välipihan suuntaan. Kuvaaja: Sami Raninen.

Jo multakerroksen alaisessa sorakerroksessa (edellä 2. kerros) tuli heti mullan alta vastaan pitkä ja kapea, itäkoillis-länsilounais-suuntainen mukulakivirakenne, joka poistettiin kun se oli ensin dokumentoitu valokuvaamalla. Rakenteen oletettiin olevan 1900-luvulla tehty puistoon liittyvä kivioja, eikä sitä pidetty merkittävänä. Rakenne oli noin 40 cm leveä ja 70 cm korkea.

Kivirakenne (rakenne A8)

Mv-kuvat: numerot 113 - 121

Kuvatiedostot: kansio A8

Lähellä kaivannon eteläreunaa, heti etelään kiviojasta mutta alemmaa tuli esiin epämääräinen erikokoisista, halkaisijaltaan 20 – 80 cm:n mittaisista kivistä kivistä koostuva itä-länsi-suuntainen rakenne, joka otettiin esiin koneellisesti ja lapioilla. Rakenne dokumentoitiin takymetrillä mittaamalla ja valokuvaamalla, minkä jälkeen se poistettiin viemäriputkien tieltä (ks. kuva 15 alla).

Epätasainen rakenne ei vaikuttanut selkeältä seinän perustukselta. Mahdollisesti se oli seinäkiveys, jota oli hajotettu ja/tai jonka päälle oli myöhemmin kasattu isoja irtokiviä (vertaa anomaliat A10 ja A11). Rakenteen alta ei tullut mitään esiin, tosin poistettaessa ei menty syvemmälle kuin 20 – 30 cm valokuvassa näkyvästä rakennetta ympäröivästä siltitasosta.

Yksinäinen rakennuspuu (rakenne A9)

Mv-kuvat: 122 - 124

Kuvatiedostot: kansio A9

Kaivannon länsiosasta tuli esiin paksu, voimakkaasti työstetty hirsi, joka jatkui itä-länsi-suunnassa profiilin sisään. Profiilista oli 155 cm matkaa puiston länsireunaa pitkin kulkevaan Keskustorin pohjoisosan jalkakäytävään. Hirsi oli jalkakäytävään nähden poikkisuorassa. Hirttä oli näkyvillä noin metrin verran. Hirsi oli kaivettu saven keskelle ja se sijaitti noin 115 cm jalkakäytävän kiveyksen ylätasoa alapuolella. Sen päällä oli noin 80 cm paksu kerros savista täyttömaata, joka jatkui profiilin pitkin. Hirren yläsivu oli 29 cm leveä, pohjoissivu 25.5 cm korkea ja eteläsivu 24 cm korkea.

A9-hirren sivuilla oli seuraavanlaiset liitosjäljet (ks. valokuvat seuraavalla sivulla):

Ylätaso (vasemmanpuoleinen kuva, kuvattu kaakkoon): Työstetty syvennys noin 47 mm syvä, 24 cm leveä pohjoisreunasta ja 20 cm leveä eteläosasta. Työstetyn syvennyksen pohjoisreunan itäosan ja hirren itäpään välissä 12 cm, eteläosan ja hirren eteläreunan välissä 7 cm

Pohjoissivu (vasemmanpuoleinen kuva, kuvattu kaakkoon): 13 cm pitkä, 6 cm korkea, 9 cm syvä kuoppa (ympyröity valokuvassa). Kuopan yläreunan ja hirren ylätasoa välissä 35 mm.

Eteläsivu (oikeanpuoleinen kuva, kuvattu pohjoiseen): Kolmiomainen syvennys 4 – 5 cm syvä, 16 cm korkea. Syvennyksestä alkaa syvennyksen länsipuolella profiilin sisään asti jatkuva, noin 8 cm korkea kaista, jossa hirren alakulma on pyöristetty.



Kuvat 13 ja 14 yllä: Sami Raninen. Vasemmanpuoleisessa kuvassa mittakaavana 1 metrin nivelmitta, oikeanpuoleisessa 80 cm mittaa vaakasuunnassa ja 20 cm pystysuunnassa.



Kuva 15: Yleiskuva WC-kaivannon alueesta. Oikealla työstetty rakennushirsi syvällä savikerroksen keskellä. Hirsi jatkuu profiiliin, mahdollisesti jalkakäytävän alle asti. Mittakaavana 1 metrin nivelmitta hirren vierellä. Vasemmalla kivirakenne A8. Kuvattu lounaaseen. Kuvaaaja: Sami Raninen.

Anomaliat A10 ja A11

Mv-kuvat: numerot 49 - 52

Kuvatiedostot: kansiot A10 ja A11

A-alueella havaittiin kaksi isojen kivien muodostamaa tasomaista keskittymää. Koska ne eivät vaikuttaneet rakenteilta vaan pelkästään täyttömaakerrokseen levitetyiltä kiviltä, ne dokumentoitiin vain kevyesti valokuvaamalla.

Anomalia A10 sijaitsi A-alueen länsiosaan suunnitellun lounais-koillinen-suuntaisen puistoväylän alueella rakenne A3:n päällä. Kivitaso ulottui runsaat kaksi metriä leveän puistokäytävän laidasta laitaa. Profiileista ei näkynyt, että kivitaso olisi jatkunut laajemmalle alueelle. Siihen kuului toistakymmentä isoa kiveä, joiden yläpinnat olivat karkeasti ottaen samassa tasossa. Kivet olivat halkaisijaltaan noin 50 – 100 cm leveitä. Kivet sijaitsivat noin 70 cm paksun multakerroksen alapuolella sorakerroksessa. Koska kiveys ei vaikuttanut seinälinjalta ja pikemminkin jonkinlaiselta levitetyltä kivitasolta, kivet poistettiin puistokäytävän perustusten rakentamisen yhteydessä. Anomalian alapuolelta tuli myöhemmin esiin hirsirakenne A3. Mahdollista yhteyttä anomalian ja rakenteen välillä ei voitu enää varmistaa. Anomalia ulottui kuitenkin etelän suunnassa selvästi hirsirakenteen eteläreunaa pidemmälle. Anomalia saattoi ulottua puistokäytävän eteläprofiilin allekin, mutta esille otettuna tasona se jatkui noin kaksi metriä A3:n eteläpuolelle.

Anomalia A11 sijaitsi keskellä A-aluetta. Kyseessä oli kolme halkaisijaltaan noin 50-senttistä kiveä, jotka sijaitsivat täyttösorakerroksessa yläpinnat suunnilleen samassa tasossa. Kivet jätettiin paikoilleen.



Kuva 16: A-alueen eteläosa. Taustalla Vanha kirkko. Kuvattu etelään. Kuvaaja: Sami Raninen.

B-ALUE eli TÖRMÄ YLÄPIHAN JA VÄLIPIHAN VÄLILLÄ

Kirjastonpuiston ylä- ja välipihan väliselle, noin puolentoista metrin korkuisen törmän puoliväliin rakennettiin kesällä 2010 uudet kiviportaat. Törmän itäreuna kaivettiin auki koko pituudeltaan pitkänä pohjoisluode-eteläkaakko-suuntaisena kaivantona. Portaiden kohdalla tehtiin leveämpi kaivanto, jossa tuli vastaan kenttäkiveystä. Rakennustyömaan aikataulun johdosta B-alueen kenttäkiveys (rakenne B1) purettiin dokumentoinnin jälkeen porrasrakenteiden tieltä jo toukokuussa. Purkaminen perustui kiven antikvaarista arvoa koskevaan arvioon, joka jälkikäteen todettiin ennenaikaiseksi. Kuten kesäkuussa 2010 kävi ilmi FM Kalle Luodon johtamien tutkimusten myötä, B-alueen kenttäkiveys oli osa Frenckellin tehdaspihan laajaa ja teollisuushistoriallisesti arvokasta kiveystä, joka Museoviraston antaman lausunnon edellyttämällä tavalla säilytetään edustavalta osaltaan.

Kenttäkiveyskaistaleen pohjoisluoteis- ja eteläkaakkoispuolilla tehdyistä pitkänomaisista kaivannoista tuli vastaan tukimuurin pohjat (B2 ja B3), jotka Tampereen kaupungin viheryksikön tietojen mukaan olivat peräisin vuodelta 1985. Dokumentoinnin jälkeen rakenteet poistettiin ja niiden paikalle rakennettiin uusi tukimuuri. Alueen vanhempaan, otaksuttavasti jo paperitehtaan aikaiseen maankäyttöön liittyi kiveyksen eteläkaakkoispuolisessa kaivannossa todettu purku/täytemaakerros, joka jatkui FM Kalle Luodon johdolla tutkitulle alueelle. Kyseiseen kerrokseen sisältyi runsaasti tiiltä ja laastia. Sitä oli ilmeisesti levitetty välipihan eteläkaakkoiseen osaan aina yläpihan reunaan asti, ja tukimuurin eteläkaakkoinen pohja oli kaivettu sen keskelle. Sama tai samantapainen purku/täyttökerros todettiin myös välipihan toisella puolella E-alueella. Sen sijaan B-alueen kenttäkiveyksen kohdalla tai kiveyksen pohjoisluoteispuoleisessa tukimuurikaivannossa kyseistä strarigrafista yksikköä ei enää todettu. Välipihan pohjoisluoteisen osan rakentamishistoria lieneekin erilainen kuin eteläkaakkoisen osan. Kalle Luodon mukaan kenttäkiveyksen pohjoisluoteinen osa, johon B-alueen kiveys liittyi, oli nuorempi kuin eteläkaakkoinen osa. B-alueen kenttäkiveyksen alainen täyttömaakerros oli toisenlainen kuin edellä mainittu eteläkaakkoinen purku/täyttökerros.

B-alueen rakenteet tulivat esiin hieman yli 91 metrin korkeudesta mpy.



Kuva 17: B-alue kuvattuna pohjoisluoteeseen. Etualalla resentin tukimuurin pohjaa, jonka oikealla puolella tiiltä sisältävä purku/täytemaakerros. Kauempana HuK Anniina Laine ja viheryksikön työntekijä keskustelevat kenttäkiveyksen kohdalla. Taustalla Puutarhakatu ja sen takana häämöttävä Frenckellin jugend-teollisuuskompleksi. Vasemmassa yläaidassa Frenckellin Konttoritalon itäpäätty. A-alue eli puiston yläpiha kaivannon vasemmalla puolella töyrään päällä. Kuvaaja: Sami Raninen.



*Edellinen sivu: Kuvat 18 ja 19. Rakenne B1 kuvattuna kaakkoon (yllä) ja pohjoiseen (alla).
Kuvaaja: Sami Raninen.*

Kenttäkiveys B1

Kartta: kartta 5

Mv-kuvat: numerot 12 – 18

Kuvatiedostot: kansio B1

Löydöt: alanumerot 6 – 10

Sijainti: N 6822688 – 6822696 E 327644 - 327648

Kenttäkiveyksen päällä oli tumma, noin 5 cm:n paksuinen kivituhkakerros, jonka seasta löytyi huomattavan runsaasti sekalaista rautaromua, jota ei otettu talteen. Kenttäkiveys dokumentoitiin piirtämällä ja valokuvaamalla ennen sen poistamista. Kivien pystytason halkaisijan koko vaihteli yli 20 cm:n mittaisista noin 7 – 8 cm:n mittaisiin. Kivet oli asetettu pystysuuntaan asetushiekkakerrokseen. Kiveyksen etelä- ja länsilaidassa kivet olivat keskimäärin isompia kuin muissa osissa.



Kuva 20: B-alueen kenttäkiveys on poistettu: kaivannon koillisprofiilissa erottuu selvästi välipiha-alueen stratigrafia tällä kohdalla. 1: puistokäytävän sorakerros (profiilin toisissa kohdissa nurmikkomulta ja mullan alainen täyttösavi, 2) tumma kivituhkakerros, 3) kenttäkiveys, 4) kiveyksen asetushiekkakerros, 5) tumma kivensekainen sorakerros (täyttemaata), 6) pohjasiltti. B-alueen eteläkaakkoisosan tiilen- ja laastinsekainen purku/täyttömaakerros ei ulotu kenttäkiveyksen alueelle. Kuvaaja: Sami Raninen.

Kun kiveys oli poistettu, kiveyksen asetushiekan alta löytyi noin 25 cm paksu kiven- ja noensekainen täyttömaakerros, jonka alapuolella oli pohjasiltti. Kiveyksen päällä ollut kivituhkakerros oli selvästi sama stratigrafinen yksikkö kuin se, joka todettiin FM Kalle Luodon kaivauksissa löytyneen kenttäkiveyksen päällä. Kerros oli peräisin noin vuoden 1930 tienoilta.

C-alue (Puutarhakatu)

Puutarhakadun länsiosan pohjoispuolella sijaitsee Frenckellin paperitehtaan Konttoritalo, Kirjastonpuiston välittömän lähiympäristön vanhin kivirakennus. Konttoritalon varhaisin rakennusvaihe on C. L. Engelin suunnittelema ja peräisin vuodelta 1847. Puutarhakadun alueella tehtiin viemäröintitöitä, minkä lisäksi Konttoritalon kivisokkeli otettiin esiin, jotta sen päälle voitiin valaa betoninen kosteuseriste. Tässä yhteydessä käsitellään Puutarhakadun puolella tehdyt havainnot. Frenckellin Konttoritalon länsi-, pohjois- ja itäseiniin sekä Konttoritalon piha-alueeseen liittyvät havainnot käsitellään liitteessä 1. Nämä alueet eivät kuuluneet varsinaiseen Kirkkopuiston valvontaan, vaan niitä tarkkailtiin muiden töiden lomassa.

Puutarhakadun kaivannon profiileista yritettiin löytää jälkiä kadun varhaisista rakennusvaiheista. Kaikki kadun historiaan liittyvät stratigrafiset havainnot kuitenkin liittyivät resenteihin katuviirteisiin.



Kuva 21: Puutarhakatu toukokuussa 2010 ennen kaivutyön aloittamista. Oikealla Frenckellin konttoritalo. Kuvattu länteen. Kuvaaja: Sami Raninen.

Frenckellin Konttoritalon eteläseinusta

Mv-kuvat: numerot 101 – 103

Kuvatiedostot: kansio Konttoritalon eteläseinusta, kuvat 206 – 221

Konttoritalon eteläseinustalle tehtiin yli kaksi metriä syvä kaivanto, joka mahdollisti talon kivisokkelin valokuvadokumentoinnin ennen betonisen kosteuseristeen valamista sen päälle. Kaivanto reunusti Konttoritalon eteläseinustaa ja takapiha-alueita koko pituudeltaan jatkuen näiden

ohi kadun itäpäähän asti. Konttoritalon seinustalla kaivannon eteläprofiilissa oli noin metrin paksuinen murskekerros nykyisen katukiveyksen alla. Murskekerroksen alapuolella oli siltti.

Konttoritalon piha-aidan vierusta

Kuvatiedostot: kansio Konttoritalon eteläseinusta, kuvat 222 – 224

Konttoritalon itäpuolella on takapiha-alue, jota Puutarhakadun suuntaan rajaa ensin sementtitiilestä tehty aita ja tämän aidan itäpuolella rauta-aita. Edellä mainittu Konttoritalon seinustalle tehty kaivanto jatkui tälle alueelle.

Kaivannon pohjoisprofiilissa rauta-aidan alla oli 1) 60 – 70 cm paksuinen kerros pihamultaa, 2) 60 cm:n paksuinen kerros kivensekaista soraa ja 3) siltti

Rauta-aitaa vastapäätä saman kaivannon eteläprofiilissa erotettiin seuraavat kerrokset: 1) nykyinen Puutarhakadun lohkokivipäällyste, 2) noin 20 cm:n paksuinen murskekerros, 3) 10 cm:n paksuinen asfalttikerros, 4) 70 cm:n paksuinen kerros kivensekaista soraa, 5) siltti. Mainittua asfalttipinnan jäännöstä oli säilynyt noin kuuden metrin pituudelta. Kyseessä oli koko Puutarhakadun alueella ainoa tunnistettu kadun aikaisempiin rakennusvaiheisiin liittyvä stratigrafinen taso. GPS-paikantimella mitattiin asfalttijäännöksen koordinaateiksi P 3327732 – 39 ja I 6825579 – 81 (peruskoordinaatisto).

Puutarhakadun itäosa

Mv-kuva: numero 112

Kuvatiedostot: kansio Puutarhakadun pääty ja patoväylä

Puutarhakadun kaivanto jatkui itäkoillisen päin mentäessä ns. patoväylän ohi. Patoväyläksi kutsutaan leveää kevyen liikenteen väylää, joka erkanelee Konttoritalon piha-alueen itäpuolella Puutarhakadusta pohjoiseen. Väylä johtaa Frenckellin rakennuskompleksin kaakkoispuolelta läpi kulkevalle kävelysillalle, joka jatkuu Tammerkosken yli ns. patosiltana. Puutarhakadun itäosaan tehdyt viemäröinnit liittyivät D-alueen kaivantoihin ja F-alueen (kiviportaiden) yläpäähän kaivettuun viemärikaivoon. Puutarhakadun itäkoillisella alueella ei kuitenkaan havaittu mitään rakenteita. Kaivannon profiileissa oli nykyisen lohkokivipäällysteen alainen harmaa sorakerros ja sen alla kivensekainen ruskea sorakerros, jonka alapuolella oli siltti.



Kuva 22: Kaivanto Puutarhakadun itäkoillispäässä. Patoväylä erkanee kadusta oikealle. Kuvattu länteen. Kuvaaja: Sami Raninen.

D-alue (Lukusalin länsi- ja luoteispuoli)

Kaupunginkirjaston lehtienlukusalin länsi- ja lounaispuolella sijaitsevan alueen eli Kirjastonpuiston välipihan merkittävin löytö oli teollisuuspuhan massiivinen kenttäkiveys, joka valtaosaltaan otettiin esiin FM Kalle Luodon johtamissa koetutkimuksissa kesän 2010 aikana. Tässä raportissa käsitellyn valvonnan D-alue tarkoittaa viemäritöihin liittyviä kaivantoja, jotka sijaitsivat Lukusalin länsiseinän edessä ja lähellä lukusalin luoteiskulmaa. Nämä kaivannot liittyivät C-alueen (Puutarhakadun) ja F-alueen yläosan viemärointeihin. D-alueen läpäisevä pohjoisluode – eteläkaakko -suuntainen viemärikaivanto kulki halki Lukusalin länsiseinän edessä sijaitsevan suorakaiteenmuotoisen alueen, jossa oli sijainnut 1980-luvulla rakennettu ja ennen valvonnan alkamista purettu esiintymislava. Kenttäkiveystä oli selvästi purettu esiintymislavaa rakennettaessa. Esiintymislavan alue erottui selkeänä kiveystason alapuolelle laskeutuvana suorakaiteenmuotoisena kaivantona, jossa oli styroksipohja.

Kenttäkiveyksen jäännös D-alueen pohjoisosassa

Kuvatiedostot: kansiot D-alueen kenttäkiveys ja D-alueen luoteisosan täytemaakerroksia
Sijainti: N 6822711 E 327673

Puretun esiintymislavan alue avattiin FM Kalle Luodon tutkimuksissa. Tällöin todettiin, että esiintymislavan perustuskaivannon länsireunan pohjoisosan edessä oli esiintymislavan tuhoamasta kenttäkiveyksestä säilynyt hyvin kapea mukulakivikaistale, joka oli suurelta osin vain yhden kivirivin levyinen. Kaistaleen länsipuolella kulki pohjois – etelä -suuntaisen rilliraiteen pohja, jonka länsipuolella levisi säilyneen kenttäkiveyksen pääalue. Puretun esiintymislavan pohjois- ja luoteispuolelle jätettiin ensi alkuun avaamaton vyöhyke, jotta maansiirtokoneilla oli tilaa liikkua. Alue sijaitsi puistokäytävän alla. Tämän alueen avaaminen tapahtui myöhemmässä vaiheessa Sami Ranisen valvonnassa. Alueelta paljastui pieni puretun esiintymislavan pohjoispuolella sijainnut kenttäkiveyksen ala, joka liittyi edellämainittuun lavan länsipuolella säilyneeseen kivikaistaleeseen. Säilynyttä kiveyksen jäännöstä reunusti sekä pohjoisessa että lännessä rilliraiteen pohja. Kiveyksen päällä oli puistokäytävän sorapäällystettä. Lähelle D-alueen kiveyksen pohjoisreunaa kaivettiin viemärikaivo, jonka alueella kiveystä ei enää ollut.

Edellä mainitun viemärikaivon länsiprofiili leikkasi Luodon avaamaa kiveysaluetta pohjoisessa reunustavan nurmialueen, jossa kasvaa länsilounas – itäkoillinen -suuntainen lehmusrivi. Länsiprofiilissa erotettiin seuraavat maakerrokset: 1) n. 50 cm:n paksuinen nurmialueen multakerros, 2) n. 5 cm:n paksuinen kerros kivituhkaa, nokea (sisälsi rautaromua), 3) n. 20 cm:n paksuinen vaalea hiekkakerros, 4) n. 80 cm:n paksuinen sorakerros, jossa hyvin runsaasti pientä kiveä (läpimitaltaan alle 10 cm), 5) siltti. Kerros 2 lienee samaa stratigrafista yksikköä kuin se Luodon toteama kerros, joka levitettiin ilmeisesti vuoden 1930 tienoilla kenttäkiveyksen päälle sen jäätyä pois käytöstä.

Saman kaivannon itäprofiilissa, joka sijaitsi puistokäytävän alla, erotettiin 1) n. 20 cm:n paksuinen kerros harmaata soraa (puistokäytävän päällyste), 2) n. 30 cm:n paksuinen kerros vaaleaa hiekkaa, jonka seassa jonkin verran kiveä, 3) n. 40 cm:n paksuinen kerros savea, 4) kivensekainen sorakerros (sama kuin länsiprofiilin 4. kerros, 5) siltti. Kaivannon eteläprofiilissa maakerrokset olivat samat kuin itäprofiilissa. Profiilihavaintojen perusteella kivensekainen sorakerros 4 saattaa jatkua kaivannon lounais- ja eteläpuolella levittäytyvän kenttäkiveyksen alle. Stratigrafisesti kerros 4 sijaitsisi kenttäkiveyksen asetushiekkakerroksen alla.



Kuva 23: D-alueen pohjoisosassa esiin tullut kenttäkiveyksen jäännös muodostaa selvän kulman puretun esiintymislavan perustuskaivannon luoteisnurkan ympärille. Oikealla FM Kalle Luodon koekaivauksessa esille otettua kenttäkiveystä. D-alueen kiveyksen kaareva pohjoisreuna on rajautunut rilliraiteen pohjaan, joka kääntyy etelään D-alueen kiveyksen länsipuolella erottuen kiveämättömänä kaistaleena D-alueen kiveyksen ja Luodon esille ottaman kiveyksen välissä. Kuvattu lounaaseen. Kuvaaja: Sami Raninen.

Kentällä syntyneen tulkinnan perusteella kerros 4 olisi teollisuuspihan tasoittamiseen käytettyä täytesoraa, joka on ajettu paikalle ennen kenttäkiveyksen rakentamista. FM Jari Heiskasen selvityksen mukaan välipiha-alue tasattiin osana 1900-luvun alun suurien rakennustöiden.



Kuva 24: Sama alue kuin kuvassa 23 luoteeseen päin katsottuna. Kuvassa erottuu viemärikaivannon länsiprofilissa näkyvän kivensekaisen sorakerroksen (kerros 4) stratigrafinen suhde kenttäkiveykseen (sorakerroksen ylätaso korostettu viivalla). Kuvaaja: Sami Raninen.

D-alueen pohjoisosa (Lukusalin pohjoispuolinen tasanne ja luoteisnurkan edusta)

Kuvatiedostot: kansiot Kaivannot lukusalin pohjoispäädyn vierellä ja Kaivanto lukusalin lounaiskulmalla

Lukusalin pohjoispuolella sijaitsevalle tasanteelle asennettiin viemärikaivo. Havaitut maakerrokset olivat 1) noin 30 cm multaa, seassa irtonaisia mukulakiviä (mahdollista jäännöstä jostain kenttäkiveyksen puretusta osasta, 2) noin 20 cm kivensekaista täyttösoraa, 3) siltti.

Toinen viemärikaivo asennettiin lukusalin luoteisnurkan edustalle. Noin 260 cm luoteisnurkan luoteispuolella, puolisen metriä lukusalin pohjoisesta seinälinjasta pohjoiseen, tuli mullan postamisen jälkeen esiin puinen tolppa kivensekaisessa sorakerroksessa. Tolpan pohja ulottui pohjasiltin keskelle. Kyseessä oli ilmeisesti sähkötolpan tms. jäännös. Yläosastaan murtuneen tolpan pituus oli noin 170 cm ja leveys noin 20 cm, kirveellä muotoillusta pohjastaan noin 30 cm. Tolppa poistettiin ja dokumentoitiin valokuvaamalla (digitaalikuvat numero 268 – 273, kansio *Kaivannot lukusalin pohjoispäädyn vierellä*). Tolpan kohdalle tehdyn kaivon kuopassa tuli esiin myös Lukusalin kivisokkeliä. Profiilissa erottui selvästi Lukusalin tummalla soransekaisella maalla täytetty perustuskaivanto, joka oli kaivettu saveen. Kaivannon reunan ja sokkelin välissä oli vain muutama kymmenen cm etäisyyttä.



Kuva 25: Sähkötolpan tms. jäännös. Taustalla Lukusalin luoteisnurkka. Kuvaaja: S. Raninen



Kuva 26: D-alueen luoteisosa länsilounaaseen päin katsottuna. Kaivannon profiilissa erottuu kivinen sorakerros (kerros 4). Vasemmalla ylhäällä välipihaan kenttäkiveystä. Kuvaaja: Sami Raninen

D-alueen eteläosa

Lukusalin lounaisnurkan luoteispuolelle kaivetun viemärikaivokuopan tai siihen johtavan viemäriinjakaivannon profiileissa ei havaittu muuta arkeologisesti merkittävää kuin Lukusalin kivisokkeli ja Lukusalin rakennuskaivannon reuna. Muissa kohdissa resentit täyttömaakerrokset ulottuivat pohjasilttiin asti.



Kuva 27: D-alueen eteläosa. Profilissa erottuu 1980-luvulla rakennettuun esiintymislavaan liittynyt valkoinen styroksitaso. Oikeassa laidassa näkyy Lukusalin seinää ja kivisokkelia. Kuvattu pohjoiseen. Kuvaaja: Sami Raninen

E-alue

E-alue sijaitsee Lukusalin eteläkaakkoispäädyn ja Vanhan kirjastotalon pohjoisluoteispäädyn välisellä alueella siten, että se jää paperitehtaan käytössä olleen piha-alueen puolelle.

Alueella tehtiin viemäröintitöitä, joiden yhteydessä tuli esiin massiivinen kivi- ja tiilirakenne. Rakennetta ei paljastettu kokonaisuudessaan. Siihen kuului kaksi erillistä osarakennetta: 1) suurista lohko- ja porakivistä tehty muuri (rakenne E1), jota oli saumattu betonilla ja jossa kiviä oli kiinnitetty toisiinsa hakaraudoilla ja 2) kivisokkelin päällä lepävä tiilimuuri (rakenne E2). Kivimuuri kulki länsilounas-itäkoillinen-suunnassa. Vajaat neljä metriä pitkä tiilimuuri muodosti suoran kulman kivimuurin kanssa siten, että tiilimuurin eteläkaakkoinen pää kiinnittyi kivimuurin pohjoisluoteiseen seinään. Tiilimuurin pohjoisluoteinen pää muodosti suorakulmaisen nurkan, sillä siitä lähti itäkoillisen suuntaan toinen tiiliseinä. Aluetta ei avattu riittävästi, jotta olisi saatu selville, miten pitkälle länsilounaaseen tai itäkoilliseen muurit jatkuvat. Itäkoillisen suunnassa on kuitenkin muutaman metrin päässä vastassa rantatasanteelle laskeutuva rinneväylä. Rakenteiden koillispuolella on rantatasanteelle laskeutuva pystysuora seinämä, jota tukee tukimuuri. Rakenteiden sijainti on noin N 6825542 E 3327791 ja korkeus noin 89 – 90 mpy.

Tiili- ja kivimuuri säilyivät lähes ehjinä. Kivimuurin yhdestä kivistä poistettiin pala viemäriputken tieltä. Ennen rakenteiden peittämistä maahan tiilimuuri peitettiin suodatinkankaalla.



Kuva 28: E-alue avattuna. Vasemmalla tiilimuuri, oikealla kivimuuri. Taustalla Tammerkosken rantatasanteelle laskeutuva rinne. Vihreällä soikiolla on merkitty kuvan 32 esittämä profiili. Kuvattu itäkaakkoon.. Kuvaaja: Sami Raninen.

Kivimuurin yksityiskohdat

Kartat: kartat 6 ja 7

Mv-kuvat: numerot 91 – 94, 99

Kuvatiedostot: kansio E1

Löydöt: alanumerot 13 – 15

Kivimuurin lepäsi isoista kivistä tehdyn sokkelin päällä. Kivimuurissa oli kahtena päällekkäisenä kerroksena isoja pora- tai lohkokiviä, jotka oli liitetty toisiinsa hakarauodoilla. Selviä porausjälkiä oli joissakin kivissä, mutta ei kaikissa.

Ylimpään kiviriviin sisältyi yksi kivi (ns. a-kivi), jonka pohjoisluoteinen sivu oli voimakkaasti hiottu tai hioutunut. Sivun itäosassa oli kuitenkin noin 40 cm:n levyinen alue, jossa hioutumisjälkiä ei ollut. Alue ulottui kiven ylätasoon asti. Kiven alareunasta se ulottui noin 14 cm:n päähän ja kiven itäreunasta noin 8 cm:n päähän. Tällä hioutumattomalla alueella oli neljä rautatappia. Tapit olivat 3,5 – 4 cm paksuja ja ne oli upotettu porattuihin reikiin siten, että tappien yläpää oli suunnilleen kiven sivun pinnan tasalla. Ilmeisesti tapeilla oli kiinnitetty kiveen jotain, mikä oli suojannut kohtaa hioutumiselta. Kyseessä ehkä oli jostain teollisesta tms. käytöstä kierrätetty rakennuskivi. Kiven itäosassa taas oli kaksi rautatappia, joiden porausreikiin liittyi myös lyhyt suora ura, jonka päässä oli pyöreä syvennys. Kyseisestä kivistä (a-kivi) poistettiin myöhemmin pala viemäriputken tieltä.

Kivimuurin ylätasossa käytetyt hakaraudat olivat 28 – 29 cm pitkiä, varren kohdalta 3 cm leveitä (vaakasuunta) ja 2 – 2.5 cm paksuja (pystysuunta). Varren alapinta oli pyöreä, yläpinta (selkäpuoli) tasainen. Porausreikiin upotetut päät olivat pyöreitä ja hieman vartta kapeampia. Kivimuurin sokkelin pohjoisluoteisesta seinästä törötti noin 10 cm leveä, ohut rautalevy (ks. kuva X ja kartta Y).

Kivimuurin esille otetun osan länsilounaisessa päädyssä erottui profiilissa yksinäinen kivi, joka sijaitsi ylemmän kivikerroksen päällä. Kivi oli poikkileikkaukseltaan suorakaiteen muotoinen, 50 cm korkea ja 20 – 22 cm leveä (siis selvästi alempana olevaa kiveä kapeampi). Betonisaumasta päätellen kivi oli alkuperäisellä paikallaan. Kyseiseen kiveen oli kiinnitetty edellä kuvattujen mittainen ja muotoinen hakarauta, jonka toinen pää oli vääntyneen näköisenä ilmassa – ilmeisesti siihen oli ollut kiinnitetty toinen, pois viety kivi



Kuva 28: Yleiskuva E-alueesta pohjoiseen katsottuna. Taustalla Lehtienlukusali. Kuvaaja: Sami Raninen.



Kuva 29: Rakennekuva kivimuurista. Kuvassa näkyvät kiviä yhdistävä hakarauta, kivistien välinen betonsauma ja porausjäljet keskivivissä olevassa kivessä. Vasemman ylälaidan kivessä (ns. A-kivi) on rautatappeja (pohjoisluoteinen kylki) ja vuonna 2010 tehtyjä sahausuria (ylätaso). Kuvattu lounaaseen. Mittakaavana teikki (värit vuorottelevat 30 cm:n välein). Oikeassa laidassa erottuu profiilissa tiilensekaista purku/täyttemaakerrosta. Kuvaaja: Sami Raninen.



Kuva 30: Profiilissa oleva kivi, joka ilmeisesti on jäännös puretusta kivimuurin yläosasta. Mittakaavana 80 cm:n nivelmitta. Kuvattu länsiluoteeseen. Kiven oikealla puolella profiilissa kenttäkiveystä. Kuvaaja Sami Raninen.

Ilmeisesti muurissa oli siis ollut sokkelin päällä ainakin kolme kivikerrosta. Tähän viittasi myös se, että ylemmän kivikerroksen ylätasossa oli muissakin kohdissa selviä betonisauman jälkiä. Myös paikoilleen jätettyjen kivikerrosten välissä oli betonisaumausta paksuimmillaan 10 cm:n kerroksena, enimmäkseen 2 – 4 cm:n kerroksena. Samoissa kerroksissa olevien kivien välisissä pystysaumoissa ei betonia ollut.

Edellä mainitun ylimpään kivikerrokseen sisältyvän kiven ylätaso nousi 12 cm viereisessä profiilissa näkyneen kenttäkiveysjäännöksen ylätason yläpuolelle. Mikäli kivimuuri oli paperitehtaan aikainen, se oli ilmeisesti osittain ollut silloisen maanpinnan yläpuolella.

Tiilimuurin yksityiskohdat

Kartat: kartta 6 ja 8

Mv-kuvat: numerot 91, 92, 97, 100

Kuvatiedostot: kansio E2

Pohjoiskoillinen – etelälounas -suuntaisessa tiiliseinässä oli 8 tiilikerran (76 cm:n) korkuinen alaosa ja enimmillään neljän tiilikerran (44 cm:n) korkuinen yläosa, joka oli alaosaa kapeampi siten, että ylä- ja alaosan väliin muodostui muurin länsiluoteiselle sivulle noin 16 cm leveä kynnyksen (ks. kuva 3). Osa tiilimuurin yläosan tiilistä oli irronnut laastista.

Noin 132 cm muurin pohjoiskoillisesta päästä etelälounaaseen kynnyksen laskeutui yhden tiilikerran verran siten, että muurin leveä alaosa oli nyt 7 tiilikertaa ja kapea yläosa enimmillään 5 tiilikertaa korkea.

Kyseisestä kohdasta pohjoiseen päin tiilimuurin pohjoisluoteispääty ja siihen liittyvä itäkoillinen-länsilounas-suuntainen tiiliseinä oli porrastettu edellä kuvatulla tavalla. Tiiliseinien eteläkaakko- ja itäkoillisella sivulla muuria oli esillä enintään 8 tiilikerran korkeudelta. Seinät olivat muurin tällä puolella pystysuorat eli porrastuksia ei ollut.

Tiilimuurien alaosan alimpien tiilikertojen välissä laastikerrokset olivat osittain selvästi paksumpia kuin muurin yläosissa. Tiilet olivat mitoiltaan 29 – 29,5 x 13 – 15 x 7 – 8 cm. Muurin alimmassa tiilikerrassa oli käytetty myös 3 cm:n paksuisia tiiliä sokkelin epätasaisuuden takia. Tiilimuurin ylätasossa olevista laastijäljistä päätellen muuria oli purettu yläosastaan. Länsilounas-itäkoillisuuntainen seinä oli toista seinää matalampi (kapeaa yläosaa oli jäljellä vain 2 – 3 tiilikertaa) ja sitä oli ehkä purettu enemmän.

Stratigrafisia havaintoja

Kartat: 9



Kuva 31: Tiilimuri yläviistosta ja kaakkoon päin kuvattuna. Muurin kivisokkeli näkyy selvästi. Mittakaavana teikki (värit vuorottelevat 30 cm:n välein). Kuvaaja: Sami Raninen.

Kivimuurin länsiluoteisen pään pohjoispuolella kaivannon profiilissa havaittiin selkeä maankäyttöä valaiseva stratigrafinen jatkumo. Kerrokset olivat seuraavat: 1) soraa ja hiekkaa, 2) kenttäkiveys ja asetushiekka, 3) noin 80 cm paksu runsaasti tiiltä sisältävä rakennusjätekerros, 4) hiekkakerros alkaen noin 10 – 20 cm kivimuurin sokkelin ylätasoa yläpuolella, 5) siltti alkaen noin 5 – 10 cm kivisokkelin ylätasoa alapuolella. Suoraan kivisokkelin alla näkyi vielä tumma sorakerros, jossa oli pientä (halkaisijaltaan enintään 20 cm) lohkokiveä. Rakennusjätekerros (kerros 3) ja kenttäkiveys eivät jatkuneet kivimuurin eteläpuolelle. Rakennusjätekerroksen tiilien mitat vaihtelivat välillä 27 – 30 x 12 – 14,5 x 6,5 – 9 cm.

Muissa profiileissa havaittiin, että rakennusjätekerros 3 jatkui kivimuurin pohjoispuolisella alueella itään päin. Tiilimuri kulki rakennusjätekerroksen halki. Neljä metriä tiilimuurin luoteispohjoisen pään pohjoispuolella oli viemäröintitöiden yhteydessä tehty vielä erillinen kaivanto. Kaivannon länsiprofiilissa havaittiin noin 40 cm paksu hieman tiiltä ja laastia sisältävä täyttökerros, jonka päällä oli ylhäältä päin lukien 1) 70 cm täyttömaata ja 2) pienistä, halkaisijaltaan 7 – 8 cm:n kivistä koostuva taso. Kivet näyttivät siltä, että ne oli levitetty purkukerroksen päälle. Mitään kenttäkiveyksen asetushiekkaa ei ollut. Paksun rakennusjätekerroksen levittäminen alueelle liittyy 1900-luvun alussa tehtyyn välipihan tasaamiseen.

Rakenteiden ajoitus ja käyttötarkoitus

Kentällä käytössä olleen karttamateriaalin perusteella rakenteiden ajoitusta ja käyttötarkoitusta ei voitu määrittää. Olettaen, että kivimuurin betonisaumat ovat alkuperäisiä eivätkä jälkikäteen lisättyjä, rakenne lienee enintään paperitehtaan ikäinen. Tähän sopii myös se, että kivimuri rajaa rakennusjätekerroksen, joka lienee paperitehtaan aikainen. Kivimuri kulkee suunnilleen paperitehtaan tontin rajaa pitkin. Alustava tulkinta on, että kivimuri sisältyy 1900-luvun alun teollisuuspiharakenteisiin. Se on ehkä rajannut paperitehtaan pihaa eteläkaakon suuntaan ja on samalla kenties tukenut ja sitonut raskaiden tavaransiirtojen painamaa maaperää alueella, joka sijaitsee rinteen lähellä. Välipihan kenttäkiveys on ulottunut muuriin asti tai hyvin lähelle sitä. Tiilimuurin tarkoitus jää kuitenkin hämäräksi. Tiilen sanotaan soveltuvan erittäin huonosti maapainetta vastaan suunnattuihin rakenteisiin, mutta rantatasanteelle laskeutuvan pystysuoran seinämän tukiseinä on ainakin ulkopinnaltaan tiiltä.



Kuva 32: E-alueen kaivannon profiilia kivimuurin länsiluoteispään pohjoispuolella (kuvan kohta merkitty vihreällä ympyrällä kuvassa 2). Kenttäkiveyksen ja sen asetushiekkakerroksen alla on runsaasti tiiltä sisältävä purku/täyttemaakerros. Vasemmalla kivimuri. Kuvattu länteen. Mittakaavana 2 metrin nivelmitta (100 cm pystysuunta, 100 cm vaakasuunta). Kuvaaja: Sami Raninen.

F-alue (kiviportaiden alue välipihan ja rantatasanteen luoteisosan välissä)

Jonkin matkaa Lukusalin luoteispuolella sijaitsivat kiviportaat, jotka johtivat välipihalta rantatasanteen luoteisosaan. Kiviportaat poistettiin valvonnan yhteydessä ja niiden kohdalle valettiin uusien portaiden betoniperustus. Portaiden yläpään kohdalle kaivettiin viemärikaivo. Kiviportaiden alueeseen liittyy välittömästi portaiden koillispuolelta (alapäädyn) edustalla oleva kohta, jossa tehtiin viemäröintitöitä. Tällä kohdalla tuli vastaan paperitehtaan aikaiseksi ajoitettua kenttäkiveystä.

Poistetut kiviportaat oli rakennettu 1980-luvulla. Niitä rakennettaessa oli purettu rantatasanteen ja Frenckellin pysäköintialueen kaakkoislaitea reunustavaa paperitehtaan aikaista tukimuuria. Portaiden koillispuolelta tuli vastaan maanalainen betoninen tukipylväs, joka oli liidetty raudoilla tukimuriin. Pylvääseen oli kiinnitetty muovilätkä, johon oli tussilla merkitty päivämäärä ”17/10 -85”. Pylvään edessä tukimuurin alla oli styroksia.



Kuva 33: Yleiskuva F-alueesta. Kuvassa edustalla kenttäkiveys, jonka halki kulkee kiveyksetön (purettu?) kaistale. Kiveyksettömällä alueella erottuu kaatunut ja särkynyt betonijalusta alkuperäisellä paikallaan. Oikealla puolella erottuu kiveyksen päällä betonilaatta. Taustalla tukimuuria, päivämäärällä varustettu betonipylväs (ympyröity) ja rinne, josta porraskivet on poistettu ja portaiden kohtaa kaivettu. Mittakaavana 2 metrin nivelmitta. Kuvattu lounaaseen. Kuvaaja: Sami Raninen

Varsinainen porrasalue (rinne)

Kuvatiedostot: Kansio F-alueen yläosa

Portaiden kohdalle tehdyn rinnekaivannon profiileissa havaittiin 1) noin 50 cm:n multakerroksen alla 2) noin 80 cm:n kerros kivensekaista soramaata, 3) noin 60 cm:n kerros savea ja 4) moreeni. Profiileista otettiin digitaalikuvia. Mitään muinaisjäännökseen viittaavaa ei havaittu.

Kenttäkiveys portaiden koillispäädyn edessä

Kartat: kartta 10

Mv-kuvat: numerot 107 – 111

Kuvatiedostot: kansiot F-alueen kenttäkiveys ja F-alueen betonijalustat

Löydöt: alanumerot 16 – 17

Sijainti: N 6825596 E 3327783

Kenttäkiveys muodosti kaksi erillistä kaistaletta, joiden välissä kulki kiveyksetön vyöhyke. Tältä vyöhykkeeltä kiveys oli ehkä purettu. Kiveyskaistaleet jatkuivat luoteen ja kaakon suunnissa avatun alueen ulkopuolelle. Koilliseen päin mentäessä kiveykset päättyivät terävärajaisesti täytemaakerrosta vasten. Kohteen korkeussijainti noin 85 mpy.

Käytettyjen kivien pintasivun halkaisija vaihteli 6 – 20 cm:n välillä. Profiilileikkauksen perusteella kivet oli enimmäkseen aseteltu pitkä ja kapea sivu alaspäin. Jokunen iso kivi oli aseteltu levein sivu alaspäin. Kiveyksen alimman tason alapuolella oli hienoa asetushiekkaa noin 3 – 4 cm:n kerros (kiveyksen yläpinnasta asetushiekan pohjatasoon oli noin 20 cm). Tämän alapuolella oli noin 20 cm soraa ja sitten moreeni.

Luoteisen kiveyskaistaleen alueella kiveyksen päällä makasi betonilaatta, joka osittain jäi avatun alueen ulkopuolelle. Noin 10 cm paksun laatan ja kiveyksen välissä oli 3 – 7 cm:n sorakerros, joka paksuuntui koilliseen päin mentäessä. Laatta oli lounais – koillinen -suunnassa noin 170 cm pitkä, ja sitä oli näkyvillä 30 – 50 cm:n levyinen kaistale. Laatan pitkä sivun tuntumassa oli kaksi syvennystä noin 6 cm:n päässä reunasta. Syvennysten laajuus oli 6 x 11 cm ja syvyys 2 – 3 cm. Lounaisemman syvennyksen lounaiskulmassa oli jäännös noin 1 cm:n paksuisesta rautatapista.

Erityinen piirre kiveyksettömässä kaistaleessa oli betonijalusta, joka kaatui ja särkyi alkuperäiselle paikalleen aluetta avattaessa (kuva 35). Jalusta oli noin 60 cm korkea ja pohjasta noin 45 cm leveä. Kyseinen betonijalusta B oli valettu poikittaisista 10 cm leveistä laudoista koottuun muottiin. Jalustassa oli vielä kiinni maatunutta puuta. Jalustan yläosa kaventui ylöspäin mentäessä noin 30 cm:n levyiseksi. Jalustassa oli ollut pystyssä poikkileikkaukseltaan H-kirjaimen muotoinen rautakisko. Jos kiskon poikkileikkausta ajatellaan H-kirjainmuotona, kisko oli noin 11,5 cm leveä poikittaissuunnassa. Pystysuunnassa olevat listat olivat noin 6 cm korkeita. Kiskon eri osien paksuus oli 0.5 cm. Samantapainen jalusta (A) oli tullut aiemmin vastaan jo kiviportaita poistettaessa, jolloin valvoja ei ollut paikalla (kuva 34). Tämä jalusta oli sijainnut F-alueen yleiskuvassa (kuva 32) näkyvän, kiveysalueen ja rinteiden välissä olevan kaivannon alueella



*Kuva 34: Kiviportaita poistettaessa esiin tullut ehjä betonijalusta A paikaltaan siirtyneenä.
Kuvaaja: Sami Raninen*



Kuva 35: Särkynyt betonijalusta B in situ kenttäkiveysalueen kiveyksettömällä kaistaleella. Mittakaavana 1 metrin nivelmitta. Kuvattu etelään. Kuvaaja: Sami Raninen



Kuva 36: Betoniesinettä C poistetaan. Vasemmalla kenttäkiveyksen pohjoisosa ja betonilaatta. Kuvattu länsiluoteeseen. Kuvaaja: Sami Raninen.

Kiveyksetöntä kaistaletta kaivettaessa tuli sen itäosasta vielä esiin kuutiomainen betoniesine C (kuva 35). 10 cm:n levyisistä laudoista koottuun muottiin valetun betoniesineen sivut olivat noin 40 – 50 cm pitkät. Siinä ei ollut samantapaista kiskoa kuin jalustoissa A ja B.

Viemäriinjojen rakentaminen edellytti, että luoteista kiveystä purettiin runsaan metrin levyinen kaistale kaakkoisreunasta mitattuna. Betonilaatta jäi paikoilleen. Betonijalustat poistettiin.

F-alueen rakennushistoriaa arvioitaessa on muistettava, että pysäköintialueella oli vielä 1980-luvulla kaupungin käytössä olleita varastorakennuksia (tilakeskuksen työntekijän tiedonanto).

Puutarhakanavan etsintää

Tonttikarttojen perusteella F-alueen tuntumassa kulki jo 1800-luvulla Finlaysonin tehtaan käytössä ollut poistovesikanava, josta on joissain yhteyksissä käytetty Puutarhakanavan nimeä. Kanava kulki Frenckellin kaakkoissiiven lounaispuolta pitkin nykyisen pysäköintialueen halki suunnilleen luode – kaakko -suunnassa. Kanava kaartui kaakkoissiiven lounaispäädyn edestä itään kohti Tammerkoskea. Frenckellin kaakkoissiiven edustalla tehtyjen kaivutöiden yhteydessä yritettiin löytää jälkiä tästä kanavasta. Mitään sellaisia ei kuitenkaan havaittu. Resentit murskeesta koostuvat täytemaakerrokset ulottuivat tällä alueella yli kahden metrin syvyyteen piha-alueen nykyisestä pinnasta.



Kuva 37: F-alue katsottuna pohjoisluoteeseen Frenckellin pysäköintialueen suuntaan. Kuvaaja: Sami Raninen

G-alue (kenttäkiveyksen eteläisin osa)

Kuvatiedostot: kansio G-alue

G-alue tarkoittaa FM Kalle Luodon kaivauksissa esille otetun kenttäkiveyksen etelälaitaan (välipiikan eteläosaan) kaapelointityön takia avattua kapeaa kaistaletta, jonka koneellisen avaamisen valvoi FM Sami Raninen. Avatulta kaistaleelta paljastui lisää kenttäkiveystä, jota ei vahingoitettu. Valvonnan yhteydessä kiveys dokumentoitiin kevyesti valokuvaamalla. Mittaukset, kartoittaminen ja muu kiveyksen tarkempi dokumentaatio jätettiin myöhempien tutkimusten vastuulle.



Kuva 38: G-alueelta esiin tullutta kenttäkiveystä. Kuvassa näkyy alueen eteläisempi laakakivi. Kuvattu kaakkoon. Taustalla Vanhan kirjastotalon pohjoispäätty. Kuvaaja: Sami Raninen.

Paksun täyttömaakerroksen alta paljastuneen G-alueen kiveyksen päällä oli kaksi noin 50 x 50 cm:n mittaista laakakiveä, joissa eteläisemmästä työntyi esiin rautainen tanko. Eteläisemmän laakakiven luoteispuolella oli yli metrin levyinen kiveämätön kohta. Kiveys oli muuten ehjä, mutta

kaakkoisnurkassa sen läpi oli kaivettu resentti kaapelioja.

Marraskuussa 2010 G-alueen kiveys peitettiin muun kenttäkiveyksen yhteydessä odottamaan jatkotutkimusta ja kiveyksen säilymiseen vaikuttavien puiston uudistussuunnitelmien kehitystä. Koko kenttäkiveyksen päälle levitettiin Sami Ranisen valvonnassa suodatinkangas, joka peitettiin hienolla murskeella (noin 30 cm:n kerros).

H-alue eli puiston rantapiha Lukusalin länsipuolella

H-alue tarkoittaa Tammerkosken länsipuolisella rantatasanteella sijaitsevaa aluetta, jonka sijaitsee F-alueen ja Frenckellin rakennuskompleksin eteläpuolella, Lukusalin luoteis- koillis-, itä- ja kaakkoispuolella ja I-alueen länsi- ja lounaispuolella. Etelässä H-alue jatkuu Kirjastonpuiston välipihalle johtavana rinneväylänä, joka kulkee Vanhan kirjastotalon luoteispäädyn ja Lukusalin kaakkoispäädyn välillä. Maisemallisesti H-aluetta hallitsee alueen eteläosassa seisova Frenckellin savupiippu (1877), jossa oleva kirjoitus harhaanjohtavasti mainitsee Abraham Häggmanin perustaneen Suomen ensimmäisen paperitehtaan ”tälle paikalle”.

H-alueelle kaivettiin alueen halki kulkeva luode – kaakko -suuntainen viemäriinlinja. Viemäriinlinjan kohdalla tiilen- ja laastisekainen täyttömaa ulottui runsaan metrin syvyydelle joidenkin ylätasoltaan korkeampana olevien rakenteiden kohtia lukuun ottamatta. Tämän lisäksi Lukusalin koillispuolella ja Frenckellin savupiipun pohjoispuolella tehtiin kaapeli- ja putkiasennuksia. Näiden kaivutöiden yhteydessä tuli vastaan suuri määrä paperitehtaan aikaisiksi arvioituja rakenteita, joista kaksi (betonirakenne H1 ja kivirakenne H6) purettiin viemäriinlinjan tieltä. H-alueeseen liittyi myös Frenckellin massahiomona tunnettu, FM Kalle Luodon v. 2009 löytämä kiinteä muinaisjäännös, joka otettiin kesällä 2010 uudelleen esille vesiesteen asentamista varten.

Betonirakenne H1 (Frenckellin remmiverstas?)

Mv-kuvat: 1

Kuvatiedostot: kansio H1

Kartat: 11

Sijainti:

Kyseessä oli täyttömaan seasta, noin puolen metrin syvyydestä, esiin tullut runsaan 10 neliömetrin laajuinen betonirakenne. Pituuslinjaltaan rakenne oli luode – kaakko -suuntainen ja noin 400 cm pitkä. Rakenteen leveys oli 250 – 330 cm. Rakenteessa oli kaksi eri korkeustasoa. Rakenteen kaakkoisosassa oli noin 100 x 120 cm:n laajuinen betonikoroke, joka nousi noin 20 cm rakenteen muiden osien yläpuolelle. Rakenteen pinta oli epätasainen, ja siinä erottui betonirauhoitusta. Raudat olivat 3 – 4 cm paksuja, pyöreitä tankoja. Rakenteen luoteisnurkan kohdalla oli pystyssä 1 cm:n paksuinen rautatanko, joka kohosi noin 40 cm rakenteen päätason (ei edellä mainitun korokkeen) yläpuolelle.

Kartta-aineiston perusteella rakenne sijaitsi samassa kohdassa kuin Frenckellin paperitehtaan ”remmiverstas” (*remontverkstad*). Samalla paikalla oli sijainnut Tennbergin pellavaöljytehdas jo 1800-luvun puolivälissä, mutta raudoitettu betonirakenne ei käytännössä voine olla 1900-luvun alkuun ajoittuvaa paperitehtaan uusiorakennusvaihetta varhaisempi. Rakenne oli suunnitellun viemäriinlinjan tiellä, mistä syystä se harjoitettiin rammerilla dokumentaation jälkeen. Rakennetta ei pidetty säilytettävänä, koska se ei kentätulkinnan mukaan välittömästi liittynyt paperinvalmistusprosessiin. Rakenteen alta ja viereltä paljastui lisää rakenteita (H2 – H4).



Kuva 39: H-alueen halki kaivettu viemärikaivanto. Kuvattu etelään. Puretun betonirakenne H1:n sijaintipaikka kuvan etualalla viemärikaivosta kaakkoon. Kenttätöyönjohtaja Sami Raninen seisoo kivirakenne H6:n vierellä. Kuvaussuunta: kaakko. Kuvaaja: Anniina Laine.



Kuva 40: Massiivinen betonirakenne H1. Kuvattu kaakkoon. Kuvaaja: Sami Raninen.

H2 – H4

Mv-kuvat: numero 3

Kuvatiedostot: kansiot H2 – H4

Nämä kolme dokumentoitua havaintokohdetta löytyivät H1:n poistamisen jälkeen poistetun rakenteen kaakkoisosan alapuolelta tai viereltä. Ne jätettiin paikoilleen, koska niiden poistamiseen ei ollut erityistä tarvetta.

Rakenteista pohjoisin, H2, oli kahden ison (noin metrin pituisen) ja yhden pienemmän rakennuskiven muodostama kasa. Sen nimittäminen rakenteeksi on tavallaan liioittelua. Kivet olivat laastin- ja soransekaisen hiekan seassa. Yhdessä niistä oli porausjälkiä. Kivet sijaitsivat H1:n koillisseinän vierellä betonitason ulkopuolella.

”Rakenne” H3 oli yksinäinen, runsaan metrin syvyydessä esiin tullut rakennuskivi, joka sijaitsi H1:n koillisen seinälinjan kaakkoisosan tuntumassa. Rakennuskivi oli noin 90 cm pitkä ja 40 cm korkea.

H4 oli selkeästi alkuperäisellä paikallaan sijaitseva kiinteä rakenne soransekaisen maan keskellä. Kyseessä oli betonijalusta, joka sijaitsi edellä mainitun H1:n korokekohdan alapuolella. Kyseessä oli 60 x 80 cm:n laajuinen, pystysuuntainen (=korkeutta enemmän kuin laajuutta) betonirakenne, joka oli valettu poikittaisista laudoista rakennettuun kehykseen. Rakennetta ei otettu esiin pohjaa myöten. H1:n korokekohdan ylätasosta katsoen H4:n alin esille otettu kohta oli noin 120 cm:n syvyydessä. Rakenteesta törrötti kaakkoon 3 cm leveä, vääntynyt metallilista. H4 liittyi länsipuolellaan betonirakenteeseen, jota otettiin esille vain suorakulmaisen koillisnurkkansa osalta.



Kuva 41: H1:n poistamisen jälkeen: vasemmalta oikealle viivalla korostettuina H2, H3 ja H4.

Kuvattu itään, Tammerkosen suuntaan. Kuvaaja: Sami Raninen.

H5a ja H5b

Kuvatiedostot: kansio H5a ja H5b

H5a ja H5b olivat kaksi yksittäistä rakennuskiveä H1 – H4:n kaakkoispuolella. H5a:n ylätaso oli noin 150 cm:n syvyydessä. Kivi oli noin metrin pituinen ja noin 40 cm korkea. H5b sijaitsi hieman kaakompana, kaivannon itäprofiilissa laastisekaisen soran keskellä ylätasoltaan noin 90 cm:n syvyydessä. Kivi oli 60 cm pitkä, 25 cm korkea ja siinä oli porausjälkiä. Kivi oli vinossa, pohjoisempi osa hieman eteläistä korkeammalla, eikä se näyttänyt liittyvän mihinkään kiinteään rakenteeseen.

H6

Kartat: 11

Mv-kuvat: numerot 6 – 11

Kuvatiedostot: kansio H6

Sijainti:

H6 oli kivirakenne, joka sijaitsi H5a:n ja H5b:n kaakkoispuolella. Kyseessä oli kolmen ison laakean kiven ja muutaman pienemmän muodostama tasomainen rakenne. H6 dokumentoitiin ennen viemäriinjan takia tapahtunutta poistamistaan valokuvaamalla ja kartoittamalla. Rakenteen isoimmat kivet olivat pituushalkaisijaltaan 1 – 1.5 metrin mittaisia. Kaivannon itäprofiilissa erottui vielä yksi iso laakea, noin 20 cm korkea kivi, jonka pohjataso sijaitsi suunnilleen samalla korkeudella kuin länsipuolellaan olevan ison kiven ylätaso. Kahdessa H6:n kivessä erottui selviä porausjälkiä.



Kuva 42: H6. Kuvattu pohjoiseen. Mittakaavana 2 metrin nivelmitta. Kuvaaja: Anniina Laine.

H7

Mv-kuvat: numerot 22 – 24

Kuvatiedostot: kansio H7

Sijainti: N 6825566 E 3327808

”Rakenne” H7 oli viemärikaivon profiilissa esille tullut tiiltä ja laastia sisältävä purkukerros, jossa tiilet olivat osittain asennossa, joka viittaa kiinteän, muuratun tiilirakenteen kaatamiseen tai romahtamiseen kohdalle. H6:n sijainti melko lähellä maanpintaa. Sen päällä oli noin 1) 10 cm kerros resenttiä murskettua ja 2) 40 cm:n kerros tiilensekaista täyttösavaa. Kerros itse muodosti noin 280 cm pitkän ja 60 – 70 cm paksun laasti- ja tiililinssin, jonka molemmilla puolilla oli saven- ja soransekaista täyttömaata. Linssin alla oli noin 30 cm:n paksuinen kerros soraa. Sorakerroksen ylä- ja alatasossa erottuivat nokikerrokset. Alimman nokitason alapuolella tuli vastaan jo ruskea pohjasilttisavi.

”Rakenne” dokumentoitiin valokuvamaalla, minkä jälkeen sen annettiin olla.



Kuva 43: Rakenne H7 kuvattuna länsiluoteeseen. Mittakaavana nivelmitta (vaakataso 100 cm, pystysuunta 20 cm), Kuvaaja: Sami Raninen.

Tiilitunneli H8

Kartat: kartta 12 (alarakenne H8a)

Mv-kuvat: numerot 25 – 27, 56, 66 – 68

Kuvatiedostot: kansiot H8a ja H8b

Sijainti: N 6825568 E 3327818 – 23

H8 oli tiiliseinäinen tunnelirakenne, joka tuli vastaan H-alueen eteläosassa. Rakennetta tuli vastaan kahdessa eri viemärikaivannossa. Toinen muodosti H8:n itäpään (H8a) ja toinen länsipään (H8b). Näiden päiden välillä tunnelia kulki runsaan 6 metrin mittainen matka. Tunneli oli 130 cm leveä. Sen tiiliseinien paksuus vaihteli välillä 26 – 30 cm limityksestä riippuen (29 – 29.5 x 13 – 15 x 7 – 8 cm:n mittaiset tiilet olivat välillä tunnelin pituussuuntaan nähden pitkittäin, välillä poikittain; tunnelin pohjoisseinässä oli myös katonrajassa sijaitseva kaistale, jossa tiilet oli muurattu poikittain ja samalla ”kyljelleen” eli kapea sivu alas). Tunnelissa oli seiniä näkyvillä enintään 13 tiilikerran korkeudelta (noin 140 – 145 cm:n korkeus), mutta tunnelin suita ei kaivettu esiin pohjatasoa myöten, ja tunnelin lattia oli hiekkakerroksen peitossa. H8a vaikutti ehjältä tunnelin suuaukolta, mutta H8b:n kohdalla tunnelia oli selvästi purettu kaapelikaivannon tieltä. Kaapelikaivannon itäpuolella olivat hyvin epämääräiset betoni- ja tiilirakennelmat H8c ja H8d, jotka sijaitsivat samassa linjassa kuin H8b. Kyse luultavasti oli tiilitunnelin tuhoutuneista jäännöksistä. H8c:n pohjoispuolella oli suuri resenti bunkkerikaivo (ks. kuva 42).

Tunnelin katto oli betonia. Tunnelin länsipään (H8a) suuaukon kohdalla betonin alla erottui 1.5 cm:n paksuinen rautalevy, jonka päällä oli 14 – 15 cm betonia. Tunnelin itäpään (H8b) suuaukolta katsottaessa tunnelin sisäkatto oli betonia, ja siinä erottuivat aivan selvästi epätasaisen laudoituksen jäljet.

Tunnelin yläosaa pitkin kulki useista osista koottu rautaputki, joka oli 12 cm paksu. Putken alapuolella noin metrin verran tunnelin katon sisätasoa alempana tunnelin poikki kulki parin metrin välein jonkinlaisia rautoja tai ohuita putkia. Ne olivat edellä mainitun putken alapuolella, mutta eivät koskettaneet sen pohjaa. Näiden poikittaisten rautojen tai putkien alapuolella kulki toinen putki, joka oli katkennut lähellä tunnelin itäpäätä (H8b). Tämä putki oli niin alhaalla, ettei se tullut esille tunnelin länsipään kohdalla, vaikka näyttikin jatkuvan sinne saakka.

Yhdessä kohdassa lähellä tunnelin itäpäätä tunnelin eteläseinä oli betonia.

Todennäköisesti tunneli liittyi paperitehtaaseen, vaikka sen käyttötarkoitus jäikin hämäräksi. Tunnelirakenteisiin ei kajottu, vaan ne peitettiin vahingoittumattomina. Kalle Luodon v. 2009 löytämä pohjoisempi rakenne oli ilmeisesti H8:n itäisintä osaa, jota ei otettu esille vuonna 2010.



Mv-kuvat: numero 26

Kuva 44: H8a ja sen vasemmalla puolella (ympyröitynä) H9. Kuvattu itäkaakkoon. Kuvaaja: Sami Raninen.

H9

Kuvatiedostot: kansio H9

H9 oli noin metrin levyinen mukulakivikaistale (kenttäkiveyksen jäännös), joka havaittiin viemäriinjakaivannon itäprofiilissa 160 cm H8a:n pohjoisreunan pohjoispuolella. Mukulakiveyksen päällä oli 1) laastin- ja tiilensekaista täyttömaata, 2) noin 5 cm:n paksuinen musta kerros, 3) noin 20 cm paksu kerros hiekkaa ja 4) soransekaista maata.

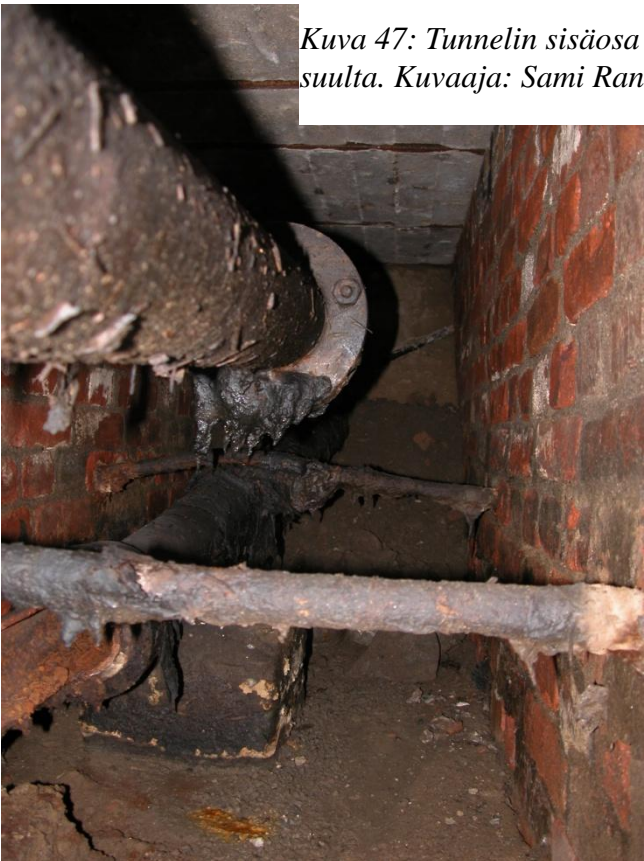
H9:n ja H8a:n läheisyydessä täyttömaakerrosten pintaosassa oli varsin runsaasti laastia ja tiilenkappaleita.



Kuva 45: H8b (oikealla alhaalla), H8c (oikealla keskellä kaapeleiden alla) ja H8d (oikealla ylhäällä). Vasemmalla resentin bunkkerikaivon kulma. Kuvattu itään. Kuvaaja: Sami Raninen.



Kuva 46: Kaapelilinjan ja venttiilin tuhoama betoni- ja tiilirakenteen jäännös H8c. Kuvattu kaakkoon. Kuvaja: Sami Raninen



Kuva 47: Tunnelin sisäosa kuvattuna H8b:n suulta. Kuvaja: Sami Raninen.

H10a ja H10b

Mv-kuvat: numerot 61 – 64

Kuvatiedostot: kansio H10a ja H10b

Löydöt: alanumero 19

Sijainti:

H10 oli välittömästi tunnelin itäpäähän (H8b) lounaispuolella sijaitseva tiilirakenne. Epämääräinen ja sekava rakenne sisälsi tiiliä kolmessa eri tasossa. Rakenteesta piirrettiin kartta. Tiilten alla oli osittain betonia. Rakenteen kaakkoispuolella kulki vanha kaapelikouru, jonka toisella puolella, runsaan metrin päässä H109:n kaakkoiskulmasta alkoi laaja, reunoistaan särkynyt betonitaso H10b, joka oli runsaat neljä metriä pitkä ja runsaan metrin levyinen. Betonitaso sijaitsi suunnilleen samalla korkeudella kuin H10a. Rakenteita ei vahingoitettu, vaan ne peitettiin suodatinkankaan ja täyttömaan

alle.



Kuva 48: Tiilirakenne H10a ja siitä vasempaan H8b:n betonikansi. Kuvattu itään. Kuvaaja: Sami Raninen.



Kuva 49: Etualalla H10b, oikealla ylhäällä H10a, keskellä ylhäällä bunkkerikaivon kaivanto. Taustalla Tammerkoski. Kuvattu pohjoiseen (huom. pohjoisnuoli osoittaa koilliseen). Kuvaja: Sami Raninen.

H11

Kuvatiedostot: kansio H11

Sijainti: N 6825553 E 3327819

H11 oli epämääräinen lautamuottiin valettu betonirakenne, jota otettiin esiin noin 70 cm korkeudelta (7 lautakertaa). Rakenteeseen ei kajottu eikä sitä dokumentoitu lähemmin.



Kuva 50: H11. Kuvattu etelään. Kuvaaja: Sami Raninen.

Massahiomo (H-alue)

Kartat: 13

Mv-kuvat: 69 - 76

Kuvatiedostot: kansio Massahiomo

Löydöt: alanumero 18

Massahiomoksi kutsutaan Tammerkosken rannassa sijainnutta, paperitehtaaseen liittynyttä punatiilistä teollisuusrakennusta, jossa valmistettiin olkimassaa, puuhioketta ja myöhemmin selluloosaa. Kolmikerroksinen rakennus rakennettiin 1870-luvulla ja purettiin vuoden 1930 tienoilla. Rakennuksen jäännös, joka nykyisin on maan alla, löytyi Kirjastonpuiston arkeologisten kenttätöiden yhteydessä vuonna 2009 (FM Kalle Luodon kaivauskertomus). Raunio on rekisteröity kiinteäksi muinaisjäännökseksi nimellä *Frenckellin massahiomo*.

Vuonna 2010 raunio otettiin uudestaan esille laajemmalla pinta-alalla kuin vuonna 2009. Tämä johtui siitä, että uudessa puistosuunnitelmassa muinaisjäännöksen päälle oli suunniteltu kesäkukkaistutus (laji kannu eli *Canna indica*). Maakuntamuseo pelkäsi, että runsaasti kasteluvettä vaativa istutus voisi altistaa maanalaisen rakenteen eroosiolle. Tästä syystä rakenne päätettiin ottaa esille, ja Tampereen kaupungin viheryksikköä pyydettiin keskustelujen jälkeen suunnittelemaan vesieriste rakenteen ja istutuksen väliin. Maakuntamuseo hyväksyi saamansa vesieristesuunnitelman, joka toteutettiin kesän 2010 aikana. Muinaisjäännös jäi osittain Tammerkosken länsirantaa seuraavan kevyen liikenteen väylän alle. Tältä osin muinaisjäännöksen kohdalle rakennettiin lohkokivipäälyste, johon merkittiin punertavilla kivillä muinaisjäännöksen ääriviivat havainnollistamaan alueen historiaa ohikulkijoille. Myös Museoviraston muinaisjäännöskyltin ja infotaulun asettaminen paikalle on suunnitelmassa.



Kuva 51: Frenckellin massahiomon betonilattiataso Tammerkosken rannassa. Kuvan vasemmassa laidassa näkyy purkukerroksen täyttämä. Kuilun vasemmalla puolella sekä kuilun ja kolmen vasemmanpuoleisen laakakiven välissä kulkee betonin alla ilmeisesti kaksi kapeaa tiilitunnelia. Rakenteen keskellä kulkee rautakouru. Kuvattu itään. Kuvaaja: Sami Raninen

Massahiomoon liittyi vajaan 50 neliömetrin laajuinen betonitaso, johon liittyi monenlaisia rakenteellisia yksityiskohtia. Rakenteen päällä oli useita suorakulmaisia laakakiviä tai sellaisten mahdollisia sijoja. Laakakivet vaikuttivat jonkin koneen tai koneiden jalustoilta. Rakenteen halki kulki kosken suuntaan rautainen kouru, jonka rautaosa oli noin 1.5 cm:n paksuinen. Koillisosassa rakenteeseen liittyi betonitason alla kulkevan tiilisen tunneli- tai kanavarakenteen suosa, jonka FM Luoto oli ottanut esille vuonna 2009. Edellä mainitun tunneli- tai kanavarakenteen eteläpuolella oli

jonkinlainen kosken suuntaan vinosti kulkeva tiiliseinäinen kuilu, joka oli valtaosaltaan purkukerroksen täyttämä, mutta joka erottui selvänä railona betonitason pohjoisosassa. Lännen suunnassa kuilu jatkui betonitason alla jonkinlaisena tunnelina. Kuilun eteläpuolella kulki betonitason alla ilmeisesti vielä toinen kapea tiilitunneli, jonka suu näkyi rakenteen itäprofiilissa. Yhden laakakiven vierellä oli betonissa tyhjiin tilaan avautuva kolo. Mahdollisesti kolo avautui edellä mainittuun eteläisempään tiilitunneliin. Tunnelien ja tiilikuilun suuaukot kaartuivat etelään päin (ks. kuva 49). Tunnelien ja kuilun käyttötarkoituksesta ei kentällä saatu selkoa.



Vasemmassa laidassa massahiomon betonilattian poikki kulkeva rautakouru. Siitä oikeaan betonitason alla kulkevia tiilisiä tunneli- ja kanavarakenteita. Ympyröity laakakiven vierellä oleva tyhjiin tilaan avautuva kolo. Kuvattu länteen. Kuvaaja: Sami Raninen.



Kuva 53: H12. Kuvattu kaakkoon. Kuvaaja: Sami Raninen.

H12

Kuvatiedostot: kansio H12

Sijainti: N 6825557 E 3327820

H12 oli yksinäinen rakennuskivi, joka tuli vastaan viemäriinjakaivannon itäprofiilissa. Kivi sijaitsi suunnilleen linjalla, jossa massahiomon länsiseinä on karttojen perusteella kulkenut. Kivi oli noin 40 cm korkea ja 190 cm pitkä.

H13

Mv-kuvat: numerot 125 – 127

Kuvatiedostot: kansio H13

Sijainti: N 6825565 - 77 E 3327798 - 802

H13 viittaa kenttäkiveyksiin, joita H-alueella eteläosassa Frenckellin savupiipun ja lukusalin läheisyydessä havaittiin kaapelointi- ja viemärointitöiden yhteydessä.

H13a oli noin 930 cm pitkä kenttäkiveyksen kaistale, joka sijaitsi lukusalin itäpuolelle tehdyssä kaapelikaivannossa. Kaivanto oli 75 cm leveä, ja kiveys ulottui sen laidasta laitaan. Kivien yläpinta oli halkaisijaltaan enimmäkseen 6 – 9 cm. Kiveyksen päällä oli 55 cm multavaa, tiilimurskan sekaista maata. Kiveys vaikutti eteläreunastaan puretulta. Kiveykseen ei kajottu.

H13b tarkoittaa vahingoittuneen kiveyksen jäännöksiä Frenckellin savupiipun pohjoispuolella. Viemärikaivoa varten tehdyn kaivannon etelä- ja luoteisprofiilissa havaittiin kiveysten jäännöistä. Tästä syystä maata avattiin kaivosta itään johtavan viemäriinjän molemmiin puolin. Täyttömaakerroksina oli 1) 20 – 30 cm multaa ja 2) 20 – 30 cm savea, tiiltä ja hiekkaa sisältävä taso, jonka alta tuli esiin vähäisiä, yhteensä parin neliömetrin laajuisia jäännöksiä kenttäkiveystä. Viemärikaivon pohjoisprofiilissa olleen noin alle metrin levyisen kiveyskaistan kohdalla maakerrokset olivat 1) multa, 2) täytösavi, 3) 2 cm mustaa nokista aihetta (kivituhkaa?), 4) kiveys (kivien halkaisija yläpinnassa 13 – 20 cm, kivet pystysuunnassa) 5) kiveyksen pintatasosta alas

mitaten 15 cm:n syvyyteen ulottuva kerros asetushiekkaa, 6) pohjamaa. Luoteisprofiilissa maakerrokset olivat muuten samat, paitsi että noin metrin levyisen kiveyksen jäännöksen päällä oli 15 – 20 cm paksu laastista ja tiilenkappaleista koostuva linssi, eikä tummaa nokista kerrosta ollut. Kiveyksen jäännöksiin ei kajottu.



*Kuva 54: H13a kuvattuna luoteeseen. Mittakaavana teikit (värit vaihtuvat 30 cm:n välein).
Kuvaaja: Sami Raninen*



Kuva 55: H14. Kuvattu pohjoiseen. Vasemmalla Lukusalin seinä, oikealla Frenckellin savupiipun jalka. Kuvaaja: Sami Raninen.

H14

Kuvatiedostot: kansio H14

H14 oli savupiipun länsiseinän ja Lukusalin välillä kulkeva 230 cm pitkä ja 65 cm leveä betoni- ja tiilirakenne, johon ei kajottu. Kyseessä oli ilmeisesti ontto tunnelimainen tiilirakenne, jonka kansiosassa oli betonia. Rakenteen eteläpuolella oli betonitaso.

I-alue eli Tammerkosken länsiranta Kirjastonpuiston kohdalla

I-alue tarkoittaa Tammerkosken rannassa kulkevaa kevyen liikenteen väylää Kirjastonpuiston itäkoillispuolella. Alue avattiin sähkökaapelitöiden takia, jolloin sen pohjoisosasta todettiin soransekaisen täyttömaan seasta kolmen eri betonirakenteen jäännökset sekä ilmeisesti niihin liittynyt kivirakenne. Rakenteiden tulkittiin liittyvän Frenckellin paperitehtaan vesiränniin. Rakenteisiin ei koskettu ja ne peitettiin samassa kunnossa missä ne oli löydetty. Rakenteiden sijaintikorkeus oli noin 83 mpy.

Betonirakenne II

Mv-kuvat: numerot 34 – 36

Kuvatiedostot: kansio II

Sijainti: N 6825589 E 3327818

Betonirakenne II, joka on I-alueen betonirakenteista eteläisin, on massiivinen bunkkerimainen rakenne, jota oli selvästi purettu itäosastaan aikaisempien kaapelointien tieltä. Rakenteen mitat olivat noin 250 cm pohjois – etelä -suunnassa ja 340 cm itä – länsi -suunnassa, jos kaapelikourun itäpuolella havaittua betonijäännöstä ei lasketa.

Rakennuksen pohjoisseinä kaareutui selvästi itään. Rakenteen pohjoisseinän edustalla kaivettiin hieman syvempään. Tällöin tuli näkyviin kolme seinässä olevaa syvennystä, jotka vaikuttivat jonkinlaisten palkkimaisten rakenteiden tukisijoilta. Sijat olivat noin 30 cm leveitä ja 40 cm korkeita. Kaksi läntisintä sijaa olivat pystysuunnassa kolmisivuisia siten, että niissä oli pystyhyökkö, loivasti pohjoiseen kallistuva keskisivu (noin 15 cm pitkä), loivasti kallistuva alasivu (noin 20 cm pitkä) ja jyrkkä yläsivu (noin 20 cm pitkä). Näihin sijoihin sijaan olisi voitu sijoittaa ylöspäin suuntautunut palkki tms., joka olisi kallistunut pohjoiseen noin 30 asteen kulmassa. Näistä kahdesta syvennyksestä itäisemmän ylälinja oli vino; läntinen yläkulma pari senttiä ylempänä kuin itäinen. Kolmannen, itäisimmän syvennyksen ylälinja kallistui jyrkässä kulmassa lännestä itään. Tätä syvennystä ei otettu kokonaan esiin, mutta siinäkin oli pohjoiseen kallistuva yläsivu.

Rakenteessa ei erotettu mitään jälkiä siitä, että se olisi ollut kosketuksessa virtaavan veden kanssa. Betoni ei tällaiseen käyttötarkoitukseen kovin hyvin sopisikaan.



Kuva 56: I-alue kuvattuna eteläkaakkoon. Vasemmalla Tammerkoski. Etualalla rakenne I2, taustalla II. Kuvaaja: Sami Raninen.



Kuva 57: Rakenne II. Kuvattu kaakkoon. Pohjoisnuolen pituus 50 cm. Kuvaaja: Anniina Laine.



Kuva 58: Rakenne I2:n eteläpuoli. Pohjoisnuolen pituus 50 cm. Kuvaaja: Sami Raninen

Betonirakenne I2

Mv-kuvat: numero 37

Kuvatiedostot: kansio I2

Sijainti: N 6825592 E 3327817

Betonirakenne I2 sijaitsi I1:n pohjoispuolella. Rakenne oli I1:tä huonommin säilynyt. Sekä itä- että länsisivuilla rakennetta oli selvästi purettu. Pystysuorassa länsiseinässä erottui selviä porausjälkiä. I2:n itäpuolella näkyi kaivannon profiilissa betonirakennetta, joka epäilemättä oli samaa kuin I2. Rakennetta oli kuitenkin purettu tältä väliltä. I2-rakenteenkin pohjoisseinä oli selvästi kaareva (länsipää pohjoisempänä kuin itäpää). Rakenteen leveys oli noin 60 cm.

Myös I2:n kohdalla kaivettiin pohjois- ja eteläseinustojen edustalla syvemmälle. Tällöin tuli rakenteen kummallakin puolella esiin syvennykset (a ja b), jotka olivat samantapaisia kuin I1:ssä, paitsi että I2:ssa syvennyksien yläsivusta työntyivät vääntyneet noin 3 cm paksut raudat, joiden päässä oli nuppimaiset levennykset pohjoispuolella (a) noin 55 cm:n ja eteläpuolella (b) 30 cm:n päässä yläsivun pinnasta. Kyseessä saattoi myös olla sama rauta, joka kulki rakenteen läpi. Pohjoisseinässä oli edellä mainitun a-syvennyksen itäpuolella vielä toinen syvennys. Tämä rakenteen yksityiskohta otettiin esiin vain osittain, mutta se näytti muodostavan vaakasuoran, säännöllisen syvennyksen, joka kääntyi länsilaidassaan pystysuoraksi. Vaakasuoran syvennyksen yläpinta oli 18 cm aiemmin a-syvennyksen pohjatason alapuolella. Vaakasuora syvennys oli 22 cm korkea, pystysuora syvennys yhtä leveä. Molemmat syvennykset olivat rakenteen pohjoisseinästä mitattuna 8 cm syviä.

Rakenteen yläosassa eteläseinän syvennyksen yläpuolella työntyi ulos 3 cm:n paksuinen rauta. I2:n laella oli eräänlainen porrastus: rakenteen itäosassa sen pintataso oli neljä cm alemmalla kuin länsipuolellaan sijaitsevan kynnyksen takana. Porrastus näytti liittyvän I2:n alkuperäiseen rakenteeseen eikä myöhempään purkamiseen.

Betonirakenne I3

Mv-kuvat: numero 43

Kuvatiedostot: kansio I3

Sijainti: N 6825598 E 3327809

I3 oli kahta edellä mainittua rakennetta huonommin säilynyt ja epämääräisempi, ja se otettiin näkyviin vain aivan yläosiltaan. Rakenteesta ei hahmottunut oikeastaan muuta kuin että se oli betonia, oli pohjois-eteläsuunnassa noin 280 cm leveä, ja että sen eteläseinustassa oli säilynyt pystysuoraa betonipintaa. Jälkimmäisessä pinnassa oli kolo, joka oli noin 3 cm leveä 15 cm syvä. I-alueen luoteisosasta esiin tullut rakenne I4 lienee kuitenkin ollut samaa kokonaisuutta kuin I3. Ainakin rakenteet olivat suunnilleen samassa linjassa.

|



Kuva 59: Rakenne I3 vuonna 2010 asennetun katuvalaisimen jalan vierellä. Kuvattu pohjoiseen. Pystysuorassa seinässä oleva kolo on jäänyt murskeen peittoon. Pohjoisnuolen pituus 50 cm. Taustalla Frenckellin koskisiipi, Satakunnansilta ja Finlaysonin kompleksi. Kuvaaja. Sami Raninen.

Kivirakenne I4

Mv-kuvat: 44 – 45

Kuvatiedostot: kansio I4

Sijainti: N 6825599 E 3327807

I4 oli isoista lohkokivistä koottu rakenne, joka sijaitsi I-alueen itäosassa. Rakenne oli luode-kaakko-suuntainen. Se osoitti kohti kaakkoispuolellaan sijainnutta betonirakenne I3:a. Tammerkosken pohjassa samassa linjassa erottuu vielä kivirakenne, johon FM Kalle Luoto oli kiinnittänyt huomiota inventoidessaan aluetta vuonna 2008. I4:n kaakkoiskulmassa oli suuri, noin 90 x 50 x 50 cm:n mittainen kivi (a), joka oli liitetty luoteispuolellaan olevaan laakeampaan kiveen (b) hakaraudalla. Hakarauta oli pyöreäselkäinen ja 23 cm pitkä. B-kiven alla oli pienempää kiveä ja soraa, jotka ulottuivat a-kiven pohjan tasolle saakka. B-kivi liittyi muihin rakennuskiviin. Saumoissa oli betonia. A- ja b-kivien alla oli toinen isoista kivistä rakennettu kerros. Rakennetta oli purettu kaakkoisosastaan, josta oli selvästi irrotettu suorakulmainen kivi betonisaumastaan.



Kuva 60. Rakenne I4. Taustalla Tammerkoski ja sama katuvalaisimen jalka kuin kuvassa 57. Kuvattu itään. Kuvaaja. Sami Raninen.



Kuva 61: I4-rakenteen ylätaso luoteeseen kuvattuna. Kuvaaja: Sami Raninen.

I-alueen täytemaamassojen seasta esille tulleet kiinnostavana irtolöytönä voidaan mainita

betonijalustan katkelma. Halkaisijaltaan runsaan metrin mittaisen pyöreän jalustan betonista oli säilynyt vajaat puolet, mutta rakenteen kehän halki kiertäneet raudat olivat säilyneet kokonaisina. Rakenteen halkaisija oli ollut noin 120 cm, ja keskellä oli noin 20 cm leveä reikä jonkinlaista akselia varten. Jalustan toisen tason pinta oli säilynyt ehjänä. Akselinreikää ympäröi kaksi porrastusta. Sisempi porrastus ulottui 3 cm:n päähän akselireiän reunasta ja oli 8 cm korkea. Ulompi porrastus ulottui noin 20 cm:n päähän akselireiän reunasta ja oli noin 3 cm korkea.

Katkelma valokuvattiin, minkä jälkeen se kuljetettiin pois.



Kuva 62: Betonijalustan katkelma.

Loppuyhteenveto

Kesällä 2010 Tampereen keskustan Kirjastonpuistossa voitiin infrarakennustyön yhteydessä tehdyssä arkeologisessa valvonnassa havaita suuri määrä puu-, kivi-, tiili- tai betonirakenteita. Niistä suurin osa voitiin varmuudella tai suurella todennäköisyydellä määrittellä puistoalueella 1870-luvulta 1920-luvun loppuun toimineeseen Frenckellin paperitehtaaseen liittyviksi. Ei ole mahdotonta, että osa puurakenteista liittyy alueen aikaisempaan kaupunkihistoriaan 1800-luvun keskivaiheilla tai 1700-luvun lopulla.

Alueen läheisyydessä ennen 1800-lukua sijainneista markkinapaikasta, Tammerkosken kartanosta tai Tammerkosken maakirjakylästä ei havaittu mitään tunnistettavia kiinteitä jälkiä.

Kirjastonpuiston yläpihan (A-alue) lukuisat puurakenteet sisältyvät hyvin todennäköisesti ainakin osittain ellei kokonaankin paperitehtaan aikaiseen rakennuskantaan, mutta mahdotonta ei ole, että joukossa on myös vanhempia rakenteita. Alue oli kaavoitettu tontiksi jo Tampereen ensimmäisessä asemakaavassa 1700-luvun lopulla. Todennäköisyydellä tunnistettuja purettujen rakennusten osia ovat A5 (oljenleikkaushuoneen hirsikehikko?) ja A6 (ns. Temperin hirsikehikko?).

B-, D- ja G-alueiden dokumentoitu kenttäkiveys sisältyy laajempaan kenttäkiveyksen ja kapearaiteisen ns. rilliraiteen muodostamaan funktionaaliseen kokonaisuuteen. Tämä 1900-luvun alun teollisuuspihastrukturi oli laajemmassa määrin FM Kalle Luodon johtaman kaivaustutkimuksen kohteena kesällä 2010.

Tammerkosken rannan tuntumassa (F-, H- ja I-alueet) tutkittiin erittäin todennäköisesti paperitehtaaseen liittyviä rakenteita (kenttäkiveystä, mahdollisesti tehtaan vesiränniin liittyneitä betoni- ja kivirakenteita, betoni- ja tiilitunneli jne). Lisäksi jo aiemmin kiinteänä muinaisjäännöksenä suojeltu Frenckellin massahiomon raunio oli huomion kohteena kukkaistutuksen kasteluvesiesteen rakentamisen takia.

Suurin osa rakenteista säästettiin infrarakentamisen yhteydessä koskemattomina tai enintään lievää vahinkoa kärsineinä, ja ne peitettiin täytemaakerroksien alle. H-alueella betonirakenne H1 (Frenckellin remmiverstaaseen liittynyt betonitaso) ja kivirakenne (H6) purettiin kokonaan dokumentoinnin jälkeen.

Tampereella 28.7.2011

Sami Raninen

Liite 2: Havainnot Frencellin konttoritalon pihamaalta

Kuvatiedostot: kansio liitekansio B, Konttoritalon piha

Varsinaisen valvontatyön ohella oli mahdollisuus tarkkailla maansiirtotöitä myös Frencellin konttoritalon pihamaalla. Talon kaikki seinustat avattiin, jolloin kivisokkeli valokuvattiin ennen kosteuseristeen valamista sen päälle.

Kivisokkelin ohella rakennuksen itäseinustalla havaittiin massiivinen rautatankki, joka poistettiin. Lisäksi Puutarhakadun vastaisen piha-aidan pohjoispuolta pitkin kulkevan kaivannon pohjoisprofiilissa havaittiin laasti- ja tiilimurskalinssi mullan ja pohjasiltin välissä. Havainnot ei pidetty arkeologisesti kovin merkittävinä.



Kuva 1: Massiivinen rautatankki konttoritalon itäseinustalla. Kuvattu länteen. Kuvaaja: Sami Raninen



Kuva 2: Nivelmitan (2 m taitettuna kahdeksi 1 m:n siiveksi) kohdalla tiili- ja laastilinssi. Kuvattu länteen. Kuvaaja. Sami Raninen.

Liite 3

Tampereen Kirjastonpuisto 2010, arkeologinen valvonta Karttaluettelo

Kartan numero ja nimi

- 1 Alue A, Kirkkokadun hirsikehikko A3
- 2 Alue A, kaivo A4
- 3 Alue A, oletettu oljenleikkaushuone A5
- 4 Alue A, Puutarhakadun hirsikehikko A6
- 5 Alue B, mukulakiveys B1
- 6 Alue E , lukusalin S-puoleinen
tiili- ja kivirakenne, tasokartta
- 7 Alue E, lukusalin S-puoleinen kivimuuri E1
- 8 Alue E, lukusalin S-puoleinen tiiliseinä E2
- 9 Alue E, profiili
- 10 Alue F, mukulakiveys
- 11 Alue H, H1 ja H6
- 12 Alue H, kivirakenne H6
- 13 Alue H, tunneli H8a

**LIITE 3: TAMPEREEN KIRJASTONPUISTON VALVONTA 2010
LOYTOLUETTELO**

Sami Raninen

Päänumero: KM 2010067

Luetteloinut Anniina Laine

Alue A						
Alanro	Laji	Kpl	Mitat (mm)	Paino (g)	Konteksti	Kuvaus
Puutarhakadun hirsikehikko (A6)						
1	tasolasi		7 paksuus 1-2	25,8	Puiden päällä oleva savi	Vihreä, osa iridisoitunut.
2	astialasi		2 paksuus 3-6	129,7	Puiden päällä oleva savi	Yksi kirkas, vihreä, yksi ruskea, iridisoitunut.
3	keramiikka		1 paksuus 5-10	62,1	Sekoittunut maa	Kivisavikeramiikkaa, reunapala, viivapainaumia.
Kaivo (A4)						
4	metalli		2 paksuus 2-4	47,1	Täyttömaa	Lusikka kahdessa osassa. Pesäosa rikkoutunut kärjestä, kärki puuttuu. Varsiosan pää leveä, lattea ja pyöröpäinen. Palat sopivat yhteen.
5	astialasi		5 paksuus 2-4	115,4	Täyttömaa	3 kirkkaan värittömän kulmikkaan pullon osaa, seinässä teksti APOTEKET KÖPMANSGATAN TAMMERFORS, pohjassa luku 500. Yksi vihreä lasi, jossa teksti 1/2 Kg. Yksi kirkas väritön pullonpohja, jossa teksti CH'S VIRGIN.
Alue B						
Alanro	Laji	Kpl	Mitat (mm)	Paino (g)	Konteksti	Kuvaus
Mukulakiveyksen puhdistus, pohjoispääty						
6	liitupiipun varsi		1 Ø 16, pituus 25	1,4	Sekoittunut maa	Liitupiipun varren katkelma.
7	punasavikeramiikka		1 paksuus 3	4,9	Sekoittunut maa	Pelimerkki. Punertava.
Mukulakiveyksen puhdistus						
8	hiokivi		1 22x145x56	356,4	Sekoittunut maa	Harmaa.
Mukulakiveyksen alla oleva hiekka						
9	tasolasi		1 paksuus 2	1,5	Hiekka	Kirkas, väritön.
10	punasavikeramiikka		1	1,1	Hiekka	Oranssinpunainen, toisella puolella keltainen lasitus.
Tukimuurikiveyksen B2 alta						
11	hiokivi		1 24x63x130	293,3	Sekoittunut maa	Harmaa.
12	kvartsi		1 16x12x7	1,9	Sekoittunut maa	Mahdollinen kvartsi-iskos.
Alue E						
Alanro	Laji	Kpl	Mitat (mm)	Paino (g)	Konteksti	Kuvaus
Pannuhuoneen eteläpuolella oleva kivi- ja tiilirakenne						
13	tasolasi		1 paksuus 2	2,1	Täyttömaa	Samea, väritön, iridisoitunut.
14	astialasi		2 paksuus 3	4,9	Täyttömaa	Yksi lasi kirkas, vaaleanruskea, ilmakuplia, toinen samea, väritön, iridisoitunut.
15	hiokivi		1 17x78x35	67,7	Täyttömaa	Harmaa.
Alue F						
Kiveys portaiden alapuolella						
16	liitupiipun varsi		1 Ø 9, pituus 39	4,4	Täyttömaa	Liitupiipun varren katkelma.
17	punasavikeramiikka		1 paksuus 6-9	23,7	Täyttömaa	Oranssinpunainen reunapala, toisella puolella tummanruskea lasitus, jossa keltainen aaltoviivakoristelu.
Alue H						
Alanro	Laji	Kpl	Mitat (mm)	Paino (g)	Konteksti	Kuvaus
Massahiokehdas						
18	kengänkanta		1 40x54x56	89,8	Sekoittunut maa	Kengänkanta.
H10						
19	liitupiipun varsi		3 Ø 4-6, pituus 24-34	3,8	Sekoittunut maa	Kolme liitupiipun varren katkelmaa.

Liite 4

Tampereen Kirjastonpuisto 2010, arkeologinen valvonta

MV-KUVALUETTELO

Kuvien arkistointipaikka: Pirkanmaan maakuntamuseo, Kulttuuriympäristöyksikkö

Kuvaajalyhenteet:

SR = Sami Raninen

AL = Anniina Laine

Numero	Kuvan kohde	Suunta	Kuvaaja	Pvm
1	H1 (oletettu remmiverstaan betonitaso)	NE	SR	7.5
2	Vasemmalta oikealle H2, H3 ja H4. H3:n päällä 2 m:n nivel- mitta	E	SR	10.5
3	Ylhäältä alas H2, H3, H4	NNW	SR	10.5
4	H5b itäprofiilissa	NE	SR	11.5
5	H5b itäprofiilissa, lähikuva	NE	SR	11.5
6	H6	N	AL	12.5
7	H6, taustalla Frenckellin koskisiipi	N	AL	12.5
8	H6, lähikuva	N	AL	12.5
9	H6, lähikuva	N	AL	12.5
10	H6	N	AL	12.5
11	Yleiskuva H-alueen kaivannosta, H6 kuvassa	SE	SR	12.5
12	B-alueen kenttäkiveys eli B1	N	SR	17.5
13	B-alueen kenttäkiveys	NW	SR	17.5
14	B-alueen kenttäkiveys	SE	SR	17.5
15	B-alueen kenttäkiveys	S	SR	17.5
16	B-alueen kenttäkiveys	NE	SR	17.5
17	B-alueen kenttäkiveys	N	SR	17.5
18	B-alueen kenttäkiveyksen SW-nurkka ja B2	SSE	SR	17.5
19	B2	SSE	SR	17.5
20	B2	SSW	SR	17.5
22	H7	SW	SR	19.5
23	H7, pohjoisosa	WSW	SR	19.5
24	H7, eteläosa	WSW	SR	19.5
25	H8a	SE	SR	19.5
26	Kenttäkiveys kaivannon itäprofiilissa ja H8a	NE	SR	19.5
27	H8a	ENE	SR	19.5
28	B-alueen itäprofiilia kenttäkiveyksen poiston jälkeen	E	SR	20.5
29	B-alueen itäprofiilia kenttäkiveyksen poiston jälkeen	E	SR	20.5
30	H11	SW	SR	20.5
31	B-alueen kenttäkiveyksen itälaajennus	NNW	SR	20.5
32	A-alue, yleiskuva	W	SR	3.6
33	D-alue, yleiskuva	E	SR	3.6
34	I1	E	SR	3.6
35	I1	S	SR	3.6
36	I1	S	SR	4.6
37	I2	SE	SR	7.6
38	A6	E	SR	8.6

39	A6	W	SR	8.6
40	A6:n SE-nurkka	-	AL	8.6
41	A6:n SW-nurkka	W	AL	8.6
42	A6:n SE-osa	E	AL	8.6
43	I3:n eteläosa	SW	SR	8.6
44	I4	W	SR	9.6
45	I4	-	SR	9.6
46	A10:n lounaisosa	W	SR	14.6
47	B3	NNE	SR	14.6
48	B3	S	SR	14.6
49	A10	N	SR	14.6
50	A10	W	SR	14.6
51	A10	W	SR	14.6
52	A10	NW	SR	14.6
53	Tammerkosken ranta massahiomon kohdalla	N	SR	14.6
54	Massahiomo	E	SR	14.6
55	H10b (huom. pohjoisnuoli osoittaa koilliseen)	E	SR	30.6
56	H8b	SE	SR	30.6
57	H10b (huom. pohjoisnuoli osoittaa koilliseen)	SE	SR	30.6
58	H10a, rikkoutunut tiilitunnelin osa	S	SR	1.7
59	A3	WNW	SR	1.7
60	A3	S	SR	1.7
61	Tammerkosken ranta, esillä H10a	N	SR	1.7
62	H10a	SE	SR	1.7
63	H10b	SE	SR	1.7
64	H10b	NE	SR	1.7
65	H8b	SE	SR	1.7
66	H8b, lähikuva	SE	SR	1.7
67	H8b, rikkoutunut osa	S	SR	1.7
68	Tiilitunnelin jäännöstä? (H8b:n itäisin osa)	E	SR	1.7
69	Massahiomo	S	SR	6.7
70	Massahiomo	SE	SR	6.7
71	Massahiomo	SSE	SR	6.7
72	Massahiomo	N	SR	6.7
73	Massahiomo	NNW	SR	6.7
74	Massahiomon itäprofiilia	W	SR	6.7
75	Massahiomon itäprofiilia	SW	SR	6.7
76	Massahiomo	S	SR	6.7
77	A4	N	SR	7.7
78	A4:n koillisnurkka	NE	SR	7.7
79	A4	S	SR	7.7
80	A5	SSE	SR	7.7
81	A5, taustalla Vanha kirkko	SSE	SR	7.7
82	A5	E	SR	7.7
83	A5, taustalla Frenckellin piippu	E	SR	7.7
84	A5	NNW	SR	7.7
85	A5, taustalla Konttoritalo	NNW	SR	7.7
86	A5:n nurkkaliitos	-	SR	7.7
87	A5	W	SR	7.7
88	A5	W	SR	7.7
89	A11	NE	SR	7.7
90	E-alue, yleiskuva	N	SR	22.7

91	E-alueen kivimuurin eteläsivu	NW	SR	22.7
92	E-alueen tiilimuurin länsisivu	NNE	SR	22.7
93	E-alueen kivimuurin eteläsivua ja kaivannon profiilia	N	SR	22.7
94	E-alueen kivimuurin eteläosa	NE	SR	22.7
95	Yleiskuva E-alueen kaivannosta	N	SR	22.7
96	Yleiskuva E-alueen kaivannosta	SSE	SR	22.7
97	E-alueen tiilimuuri	E	SR	22.7
98	Yleiskuva E-alueen kaivannosta	W	SR	22.7
99	Yksityiskohtakuva E-alueen kivimuurista, ns. a-kiven pohjoissivu	S	SR	22.7
100	Yksityiskohtakuva E-alueen tiilimuurin länsisivusta	E	SR	22.7
101 – 103	Frenckellin konttoritalon eteläseinustan kaivantoa	-	SR	22.7
104	Puutarhakadun tieprofiilia	N	SR	27.7
105 – 106	Konttoritalon pihapuolen kaivantoa	-	SR	28.7
107	F-alueen kenttäkiveys	SW	SR	4.8
108	F-alueen kenttäkiveys	SE	SR	4.8
109	F-alueen kenttäkiveys	E	SR	4.8
110	F-alueen kenttäkiveys	NW	SR	4.8
111	F-alueen kenttäkiveys, taustalla Frenckellin pysäköinti-alue	NW	SR	4.8
112	Puutarhakadun kaivannon itäosa	E	SR	9.8
113	A8	E	SR	25.8
114	A8	W	SR	25.8
115	A8	S	SR	25.8
116 – 118	A8, kuvasarja rakenteen pohjoissivusta idästä länteen	S	SR	25.8
119 – 121	A8, kuvasarja rakenteen eteläsivusta lännestä itään	N	SR	25.8
122	A8	NE	SR	25.8
123	A9	W	SR	26.8
124	A9, lähikuva	NW	SR	26.8
125	H13, profiilia viemärikaivannossa	N	SR	7.9
126	H13, viemärikaivannot Tammerkosken suuntaan	W	SR	7.9
127	H13, kenttäkiveys Lukusalin seinustalla	S	SR	7.9

Liite 5

Tampereen Kirjastonpuisto 2010, arkeologinen valvonta KUVATIEDOSTOLUETTELO

Kuvatiedostojen arkistointipaikka: Pirkanmaan maakuntamuseo, Kulttuuriympäristöyksikkö

Cd-rom-levylle tallennetut kuvatiedostot on järjestetty temaattisesti moniportaiseksi kansiojärjestelmäksi. Pääkansiot on järjestetty tutkimusalueittain (pääkansiot 1 – 9, vastaavat tutkimusalueita A – I, sekä liitekansio). Pääkansioihin sisältyvät kuvatiedostot on järjestetty alakansioiksi kuvauskohteiden perusteella.

Kuvatiedoston kohdalla mainitaan luettelossa seuraavassa järjestyksessä:

- 1) kuvan numero
- 2) kuvan kohde
- 3) kuvaussuunta isoin kirjaimin merkittynä englanninkielisenä lyhenteenä (esim. ”NW”)
- 4) kuvassa näkyvän mittakaavan (yleensä nivelmitan) pituus (esim. ”2 m.”)

Kaikkia tietoja ei mainita kaikkien kuvatiedostojen yhteydessä.

Kuvaaja: Sami Raninen ellei toisin mainita

1. pääkansio: A-alue, kuvat 1 – 138

Alakansio: A-alueen yleiskuvat, kuvat 1 – 28

Alakansio: Kuvia etelään eli Vanhan kirkon suuntaan

1 – 7: Kiveyksen ja maakerrosten poistoa A-alueella, kuvattu etelään

Alakansio: Kuvia länteen

8 – 13: Kiveyksen ja maakerrosten poistoa A-alueella, kuvattu länteen

Alakansio: Kuvia pohjoiseen

14 – 19: Kiveyksen ja maakerrosten poistoa A-alueella, kuvattu pohjoiseen eli Puutarhakadun suuntaan

Alakansio: Kuvia itään

20 – 22: Kiveyksen ja maakerrosten poistoa A-alueella, kuvattu itään eli välipihaan suuntaan

Alakansio: Puistoväylä lounas-koillinen

23: Eteläisen, lounas-koillinen-suuntaisen puistoväylän länsipää Keskustorin suuntaan. NW

24: Puistoväylän itäpää, rakenne A3 tulossa esille kuvan etualalla. WSW

25: Kokonaiskuva puistoväylästä, rakenne A3 tulossa esille väylän itäpäässä. SSW

26: Puistoväylä. SW

27: Puistoväylä. S

Alakansio: Puistoväylä luode-kaakko

28: Pohjoinen, luode-kaakko-suuntainen puistoväylä. S

Alakansio: A1 Eteläinen hirsikehikko, kuvat 29 – 34

29: A1. NE, 1 m

30: A1. E, 1m

31: A1:n eteläpää, 1 m

32: A1:n pohjoisosa. N, 1 m

33: A1:n pohjoisosa. N, 1 m

34: A1:n pohjoisosa. NE, 1 m

35: A1:n pohjoisosassa ja A2 (vasemmalla yläosassa). NE

Alakansio: A2 Lankkulautta, kuvat 36 – 38

36: A2. NNE, 2 m

37: A2. NNW, 2 m

38: A2. NNE, 2 m

Alakansio: A3 Kirkkokadun hirsikehikko, kuvat 39 – 44 (kuvaaja: Anniina Laine)

39: A3. NW

40: A3. NE

41: A3. SW

42: A3:n nurkka. E

43: A3. NE

44: A3. Eteläisemmän hirsilinjan länsipää. WNW

Alakansio: A4 Kaivomainen rakenne, kuvat 45 – 55

45: A4 osittain avattuna. NE, 60 cm (kuvaaja: Anniina Laine)

46: A4 kokonaan avattuna. S

47: A4 kokonaan avattuna. N

48: A4:n pohjoisosa. NNW

49: A4:n itäosa. ENE, 1 m

50: A4:n eteläosa. SSE, 1 m

51: A4:n länsiosa. SW, 1 m

52: A4:n koillisnurkka. NE, 60 cm

53: A4:n kaakkoisnurkka. SE, 60 cm

54: A4:n lounaisnurkka. SW, 40 cm

55: Yleiskuva A4:n alueesta Puutarhakadun suuntaan. NNW, 1 m

Alakansio: A5 Oljenleikkaushuone, kuvat 56 – 72

56: Yleiskuva A5:n alueesta välipihan suuntaan, taustalla Frenckellin savupiippu Tammerkosken rantapihalla (H-alue). ENE

57: A5 eteläkaakkoon. SSE

58: A5 koilliseen. NE

59: A5 koilliseen, taustalla Lukusali ja Frenckellin savupiippu. NE

60: A5 lounaaseen. SW

61: A5 länsilounaaseen. WSW

62: Yleiskuva A5:n alueesta länsilounaaseen. WSW

63: A5 luoteeseen. NW

64: Yleiskuva A5:n alueesta Puutarhakadun suuntaan. NW

65: A5:n luoteisen hirsilinjan lounaispääty, resenti kaivanto leikannut hirret. NW

66: A5, yksityiskohtakuva. NE, 1 m

67: A5, yksityiskohtakuva. NE, 1 m

68: A5:n nurkkaliitos, 1 m

69: A5:n nurkkaliitos. SSW

70: A5:n nurkkaliitos. NNE, 60 cm

71: A5 kuvattuna horisontaalisesti itäkoilliseen, rakenteen eri tasot erottuvat. ENE

72: A5 kuvattuna horisontaalisesti itäkoilliseen, rakenteen eri tasot erottuvat, vesivaaka osoittaa luoteisen hirsilinjan tasoa, joka on muita korkeammalla. ENE

Alakansio: A6 Puutarhakadun hirsikehikko, kuvat 73 – 94

73: Yleiskuva A6:n alueesta itään, välipihan suuntaan. Taustalla Frenckellin savupiippu H-alueella. E.

74: Yleiskuva A6:n alueesta länteen. W

75: Työkuvaa. Anniina Laine piirtää A6:a.

76: A6. W

- 77: A6:n itäinen nurkka. SWS, 20 cm (kuvaaja: Anniina Laine)
 78: A6:n itäinen nurkka. SWS, 20 cm (kuvaaja: Anniina Laine)
 79: A6:n itäinen nurkka. W, 20 cm (kuvaaja: Anniina Laine)
 80: A6:n eteläinen hirsilinja. Etualalla itänurkka. W, 20 cm (kuvaaja: Anniina Laine)
 81: A6:n itäinen nurkka, yksityiskohtakuva, 20 cm (kuvaaja: Anniina Laine)
 82: A6:n läntinen nurkka. WNW, 20 cm (kuvaaja: Anniina Laine)
 83: A6:n läntinen nurkka, resentti kaivanto leikannut eteläisen hirsilinjan hirret, läntinen hirsilinja katkaistu moottorisahalla, 20 cm (kuvaaja: Anniina Laine)
 84: A6:n läntinen nurkka, resentti kaivanto leikannut eteläisen hirsilinjan hirret, läntinen hirsilinja katkaistu moottorisahalla. SWS, 20 cm. (huom. pohjoisnuoli osoittaa länsilounaaseen, kuvaaja: Anniina Laine)
 85: A6:n läntinen nurkka 20 cm (kuvaaja: Anniina Laine)
 86: A6:n läntinen nurkka, yksityiskohtakuva, läntinen hirsilinja katkaistu moottorisahalla, 20 cm (kuvaaja: Anniina Laine)
 87: A6:n läntinen nurkka, yksityiskohtakuva, läntinen hirsilinja katkaistu moottorisahalla, 20 cm (kuvaaja: Anniina Laine)
 88: A6:n läntisen hirsilinjan itäisempi hirsi moottorisahalla katkaistuna. NNE, 20 cm (kuvaaja: Anniina Laine)
 89: A6:n läntisen hirsilinjan läntisempi hirsi moottorisahalla katkaistuna. NNE, 20 cm (kuvaaja: Anniina Laine)
 90: A6:n läntisen seinälinjan molemmat hirret moottorisahalla katkaistuna. NNW, 60 cm (kuvaaja: Anniina Laine)
 91: A6:n kaivannon pohjoisprofiilista törröttäviä pohjois-eteläsuuntaisia lankunpätkiä. W, 20 cm
 92: Sama kaivanto kuin kuvassa 89, laajempi näköala. W
 93: A6:n kaivannon pohjoisprofiilista törröttäviä pohjois-eteläsuuntaisia lankunpätkiä, läntisimmät lankut, 20 cm
 94: A6:n kaivannon pohjoisprofiilista törröttäviä pohjois-eteläsuuntaisia lankunpätkiä, itäisimmät lankut, 20 cm.

Alakansio: WC-kaivanto, rakenteet A7 – A9, kuvat 95 – 126

Alakansio yleiskuvat WC-kaivannosta:

- 95: Yleiskuva, aluetta avataan. S
 96: Yleiskuva, aluetta avataan. SW

Alakansio A7 (Kivioja):

- 97: A7 (kivioja). WSW
 98: A7 (kivioja). ENE
 99: A7 (kivioja). NNE
 100 – 103: A7 (kivioja), vertikaalinen kuvasarja rakenteesta suunnassa ENE – WSW. 2 m.
 104 A7 (kivioja), poistetun rakenteen profiili. ENE, 80 cm
 105: A7 (kivioja), rakennetta poistettaessa säilynyt itäpääty vertikaalisti kuvattuna, 80 cm
 106: A7 (kivioja), poistetun rakenteen profiili, taustalla Frenckellin savupiippu H-alueella. ENE, 80 cm

Alakansio A8 (Ns. seinälinja):

- 107: Yleiskuva A8:sta, S
 108: Kokonaiskuva: vasemmalla A8 (ns. seinälinja) ja oikealla A9. S, 2 m
 109 – 111: A8 (ns. seinälinja), kuvasarja rakenteesta suunnassa ENE – WSW. Kuvaussuunta S, 2m.
 112: A8 (ns. seinälinja), yksityiskohtakuva. S, 2 metrin nivelmitta taitettu kahdeksi yhden metrin sivuksi
 113: Kokonaiskuva A8:ta (ns. seinälinja), taustalla Keskustorin pohjoisosaa. WSW, 2 m
 114: Lähikuva A8:sta, nivelmitta samassa kohdassa kuin kuvassa 111. WSW, 2 m
 115: Kokonaiskuva A8:sta (ns. seinälinja). ENE, 2 m
 116: Kokonaiskuva A8:sta (ns. seinälinja), nivelmitta samassa kohdassa kuin kuvassa 113. N, 2 m
 117: Kokonaiskuva A8:sta (ns. seinälinja), nivelmitta samassa kohdassa kuin kuvassa 113. NW, 2 m
 118: Kokonaiskuva A8sta (ns. seinälinja), kuvattu kaakkoon horisontaalisesti. SE.
 119: Kokonaiskuva A8:sta (ns. seinälinja), kuvattu kaakkoon horisontaalisesti. SE, 1 m

Alakansio A9 (Hirsi):

- 120: Yleiskuva: A8 (vasemmalla) ja A9 (oikealla). SW, 1 m

- 121: Yleiskuva: A8 *in situ* kuopassa. SW, 1 m
122: A8 ja jalkakäytävän itäprofiili. W, 1 m
123: Lähikuva: A8 yläviistosta. N, 1 m
124: Lähikuva: A8 horisontaalisesti. N, 1 m
125: Lähikuva: A8 horisontaalisesti. S, 1 m
126: Lähikuva: A8 yläviistosta. S, 1 m
127: Lähikuva: A8 yläviistosta. SW, 1 m

Alakansio: Anomaliat A10 – A11, kuvat 128 – 137

Alakansio: Anomalia A10

- 128: Anomalian lounaisosa. NW, 1 m
129: Anomalian lounaisosa. W, taustalla Keskustorin pohjoisosa, 1 m
130: Kokonaiskuva anomaliasta tilassa, jossa kuvien 126 ja 127 kivet jo poistettu. N, 2 m (mitta ja pohjoisnuoli samassa kohdassa kuin kuvissa 129 ja 130)
131: Yksityiskohtakuva anomaliasta. NW, 2 m (mitta ja pohjoisnuoli samassa kohdassa kuin kuvissa 128 ja 130)
132: Kokonaiskuva anomaliasta. SW, 2 m (mitta ja pohjoisnuoli samassa kohdassa kuin kuvissa 128 ja 129)
133: Anomalian koillispää. NW, 2 m (mitta ja pohjoisnuoli samassa kohdassa kuin kuvassa 132)
134: Anomalian koillispää. NW, 2 m (pohjoisnuoli samassa kohdassa kuin kuvissa 131, mitta eri kohdassa)

Alakansio: Anomalia A11

- 135: Kokonaiskuva anomaliasta ja sen ympäristöstä. NE
136: Lähikuva anomaliasta. NNE
137: Kokonaiskuva anomaliasta ja sen ympäristöstä. W

Alakansio: talteen ottamattomia löytöjä (kuvaaja: Anniina Laine)

- 138 – 141: Kaivomaista rakennetta A4 tyhjennettäessä esiin tullutta puuta, jossa veistojälkiä
142 – 145: Kaivomaista rakennetta A4 tyhjennettäessä esiin tullut rautaesine

2. pääkansio: B-alue, kuvat 146 – 200

Alakansio: Yleiskuvat B-alueesta, kuvat 146 – 147

- 146 Kokonaiskuva B-alueesta, rakenne B3 etualalla. NNW
147: Kokonaiskuva B-alueesta, rakenteet jo poistettu. S

Alakansio: B1 Kenttäkiveyksen luoteiskaistale, kuvat 148 – 184

Alakansio: Kenttäkiveys

- 148: B1 tulossa esiin. S
1: B1:ä puhdistetaan. SE
150: B1:n lounaisnurkka ja B2. SSE
151: Kokonaiskuva B1:stä. SE
152: Kokonaiskuva B1:stä. NNW
153: B1:n eteläosa, pohjoisnuoli samassa kohdassa kuin kuvassa 152. WSW
154: B1:n pohjoisosa. NNW
155: B1:n pohjoisosa. NNW
156: B1:n itälaidan eteläosa, pohjoisnuoli samassa kohdassa kuin kuvassa 157. W
157: B1:n itälaidan pohjoisosa, pohjoisnuoli samassa kohdassa kuin kuvassa 156. NNW
158: B1:n pohjoisosan länsilaita. WSW
159: Lähikuva B1:n itälaidasta, pohjoisnuoli samassa kohdassa kuin kuvassa 160. SE
160: Lähikuva B1:n pohjoislaidasta, pohjoisnuoli samassa kohdassa kuin kuvassa 159. NNE
161: Lähikuva B1:stä, pohjoisnuoli samassa kohdassa kuin kuvassa 151.
162 – 164: Lähikuvia B1:stä

- 165: Kokonaiskuva B1:n itälaajennuksesta. NW
166: Kokonaiskuva B1:n itälaajennuksesta. NNW
167: Kokonaiskuva B1:n itälaajennuksesta. SE
168: B1:n itälaajennuksen poiston jälkeen (täyttömaa kiveyksen alla). NNW

Alakansio: Profilit

- 169: Yleiskuva B1:n alueesta kiveyksen poiston jälkeen, alue kaivettu rakennustekniseen tasoon, kuvassa näkyvät kuopan pohjois- ja itäprofiilit. N
170: Sama kuoppa kuin kuvassa 160, yleiskuva itäprofiilista. NE
171 Työkuva. Sama kuoppa kuin kuvassa 160, Anniina Laine puhdistaa profiilia. NE
172 – 181: Stratigrafiaa esittäviä lähikuvia kuopan (sama kuin kuvassa 169) itäprofiilista. E - ENE
182 – 183: Stratigrafiaa esittäviä lähikuvia kuopan (sama kuin kuvassa 169) kaakkoisprofiilista. S - SSE
184: Sama kuoppa kuin kuvassa 169, länsiprofiili. NW

Alakansio: B2 ja B3 Resentit tukimuurien pohjat, kuvat 185 – 196

Alakansio: B2(eteläinen tukimuurin pohja)

- 185: B2 tulossa esiin. S
186: Kokonaiskuva B2:sta. N
187: Kokonaiskuva B2:sta. SE
188: Kokonaiskuva B2:sta. SE
189: Lähikuva B2:sta. NNW
190: Kokonaiskuva B2:sta. NNW
191: Kokonaiskuva B2:n pohjoisosasta. N
192: B2 ja B1. N

Alakansio: B3 (pohjoinen tukimuurin pohja)

- 193: Kokonaiskuva B3:sta. SSE
194 – 196: Kuvasarja B3:sta eteläkaakosta pohjoisluoteeseen. SW – NE

Alakansio: Rakennusjätekerros B2:n yhteydessä, kuvat 197 – 204

- 197: Yleiskuva alueesta, rakennusjätekerros erottuu kaivannon itäprofiilissa. N
198: Yleiskuva alueesta, rakennusjätekerros erottuu kaivannon itäprofiilissa. N
199: Kuva B2:n kaivannon itäprofiilista, rakennusjätekerros erottuu. E
200 – 203: Sekalaisia kuvia B2:n kaivannon itäprofiilista, rakennusjätekerros erottuu
204: Rakennusjätekerroksesta löytynyttä tiiltä

3. pääkansio: C-alue eli Puutarhakatu, kuvat 205 – 224

Alakansio: Yleiskuva Puutarhakadusta, kuva 205

- 205: Puutarhakatu 6. toukokuuta 2010 ennen kaivutöiden aloittamista. W

Alakansio: Konttoritalon eteläseinusta, kuvat 206 – 234

- 206: Konttoritalon lounaiskulma. Sokkeli esillä. W
207: Konttoritalon eteläkaakkoisseinää. Sokkeli esillä. NE
208: Konttoritalon lounaisnurkan sokkeli. NNW, 2 m
209: Kokonaiskuva Konttoritalon eteläkaakkoisseinästä. Sokkeli esillä. NNE
210: Lähikuva Konttoritalon eteläkaakkoisseinän sokkelista. NNW, 2 m
211: Puutarhakatu Konttoritalon lounaisnurkan kohdalla, resentit viemärirakenteet ulottuvat hyvin syvälle. SW
212: Yleiskuva Puutarhakadun kaivannosta, Konttoritalo oikealla. SW
213: Puutarhakadun kaivantoa, Konttoritalo vasemmalla. ENE
214: Yleiskuva Puutarhakadun kaivannon eteläprofiilista. SW
215 – 217: Lähikuvia Puutarhakadun kaivannon eteläprofiilista. S, 2 m
218: Yleiskuva Puutarhakadun kaivannosta. W
219: Puutarhakadun kaivannon eteläprofiilia, aiempaan katuvaiheeseen liittyvä asfalttikerros näkyy. SE

- 220: Yleiskuva Puutarhakadun kaivannosta Konttoritalon tiilimuurin kohdalla. W
221: Betoninen kosteuseriste on valettu Konttoritalon sokkelin päälle. W
222 – 224: Konttoritalon rauta-aidan kohta, Puutarhakadun kaivannon pohjoisprofiilia. N - NW

Alakansio: Puutarhakadun pääty ja patoväylä, kuvat 225 – 234

- 225: Yleiskuva Puutarhakadun itäpäähän kaivannosta. W
226: Kaivannon eteläprofiilia Puutarhakadun itäpäässä. S
227: Puutarhakadun itäpäähän kaivanto, oikealla patoväylä. W
228: Puutarhakadun itäpäähän kaivannon eteläprofiilia, latta samalla kohdalla kuin kuvassa 227. SE
229 – 230: Puutarhakadun itäpäähän kaivannon pohjoisprofiilia, taustalla patoväylä. N
231: Puutarhakadun itäpäähän kaivannon eteläprofiilia, taustalla Lukusali. SE
232: Puutarhakadun itäpäähän kaivanto patoväylän liittymästä itään. W
233: Puutarhakadun itäpäähän kaivanto liittyy F-alueeseen. SE
234: Puutarhakadun itäpäähän kaivanto liittyy F-alueeseen. NE

4. pääkansio: D-alue, kuvat 235 – 277

Alakansio: Yleiskuvat D-alueesta, kuvat 235– 245

- 235: Yleiskuva D-alueesta 6. toukokuuta 2010 ennen kaivutöiden aloittamista, vasemmalla lukusali. SE
236: Yleiskuva välipihasta, oikealla Vanha kirjastotalo. E
237: Puutarhakadun itäpääty ja Patoväylä, C-alueen ja D-alueen kaivannot kohtaavat. W
238: Sama kaivanto kuin kuvassa 237, kuvassa kaivannon länsiprofiilia suoraan Puutarhakadun alla. WSW
239: Sama kaivanto kuin kuvassa 237, kuvattu etelämpää. N
240: Yleiskuva esiintymislavan styroksipohjasta, taustalla lukusali. NE
241: Lähikuva esiintymislavan styroksipohjasta. ENE
242: Kaivanto lukusalin länsipuolella, taustalla Vanha kirjastotalo. SSE
243: Kaivanto lukusalin länsipuolella, taustalla välipihan kenttäkiveys. S
244: Lukusalin lounaisnurkka, vasemmassa alakulmassa välipihan kenttäkiveystä. NNE
245: Kaivanto lukusalin länsipuolella. N

Alakansio: D-alueen kenttäkiveys, kuvat 246 – 256

- 246: Yleiskuva D-alueen kenttäkiveyksestä, taustalla Puutarhakatu, vasemmalla muu välipihan kenttäkiveys. NW
247: D-alueen kenttäkiveyksen pohjoisosan itälaita. N
248: D-alueen kenttäkiveyksen pohjoisosan. N
249: Yleiskuva D-alueen kenttäkiveyksestä, oikealla muu välipihan kenttäkiveys raiteen toisella puolella. SSE
250: Yleiskuva D-alueen kenttäkiveyksestä. S
251: Yleiskuva D-alueen kenttäkiveyksestä. SE
252: Lähikuva D-alueen kenttäkiveyksen koillisosasta. N, 2 m
253: Lähikuva D-alueen kenttäkiveyksen luoteisosasta. SSE, 2 m
254: Lähikuva D-alueen kenttäkiveyksen luoteisosasta. SSE, 2 m
255: Lähikuva D-alueen kenttäkiveyksen pohjoisosasta, mitta samassa kohdassa kuin 256. NNW, 2 m
256: Lähikuva D-alueen kenttäkiveyksen pohjoisosasta, mitta samassa kohdassa kuin kuvassa 255. NE

Alakansio: D-alueen luoteisosan täytemaakerroksia, kuvat 257 – 253

- 257: Kaivanto D-alueen kenttäkiveyksen luoteispuolella, kiveys ei vielä esillä. SE
258: Kaivanto samassa tilassa kuin kuvassa 257. WSW
259: Kaivanto D-alueen kenttäkiveyksen luoteispuolella, taustalla välipihan (ei D-alueen) kenttäkiveystä. SW
260: Yleiskuva kaivannosta (sama kuin kuvissa 257 – 259), taustalla välipihan (ei D-alueen) kenttäkiveystä. WSW
261: Lähikuvaa kaivannon länsiprofiilista. W, 1 m

- 262: Kaivanto D-alueen kenttäkiveyksen luoteispuolella. SE
263: Kaivanto D-alueen kenttäkiveyksen luoteispuolella, kuvissa 254 ja 255 näkyvä maakynnys kaivannon ja välipiinan kenttäkiveyksen välillä poistettu, vasemmassa laidassa välipiinan kenttäkiveystä. N
264: Kaivanto samassa tilassa kuin kuvassa 252, taustalla välipiinan kenttäkiveys, länsiprofiilissa stratigrafia erottuu selkeästi. SW

Alakansio: Kaivannot lukusalin pohjoispäädyn vierellä, kuvat 264 – 275

- 264 – 266: Kuvasarja lukusalin pohjoispuoliselle tasanteelle tehdystä kaivannosta suunnassa länsilounas – itäkoillinen, kuvaussuunta NNW – NE.
267: Multakerrosta poistettu lukusalin pohjoispuolisella tasanteella. NNW
268: Puutolppa tulossa esiin lukusalin luoteisnurkan edustalla. W
269: Puutolppa *in situ* lukusalin luoteisnurkan edustalla. E
270: Puutolppa *in situ* lukusalin luoteisnurkan edustalla, taustalla Vanha kirkko. SW
271: Lähikuva poistetusta puutolpasta, 2 m
272: Lähikuva poistetun puutolpan työtetystä pohjasta, 2 m
273: Lähikuva poistetun puutolpan työtetystä pohjasta, 60 cm
274: Lukusalin luoteisnurkka. Sokkelia esillä. ENE
275: Lukusalin luoteisnurkka, viemärikaivo asennettu paikoilleen. E

Alakansio: Kaivanto lukusalin lounaiskulmalla, kuvat 276 – 278

- 276: Kaivanto lukusalin lounaisnurkalla. SE
277: Kaivanto lukusalin lounaisnurkalla. E
278: Lukusalin lounaisnurkan kaivannon pohjoisprofiilia. NNE

5 pääkansio: E-alue, kuvat 279 – 312

Alakansio: Yleiskuvat E-alueesta, kuvat 279 – 290

- 279: E-alueen rakenne tulossa esiin. SSE
280: E-alueen rakenne, taustalla lukusali. N
281: E-alueen rakenne, taustalla Vanha kirjastotalo. S
282: E-alueen rakenne, taustalla Tammerkoski. ENE
283: Kokonaiskuva E-alueen rakenteesta. SE
284: Kokonaiskuva E-alueen rakenteesta. SSE
285: E-alueen rakenteen tiilimuuri, teikki samassa kohdassa kuin kuvassa 275. SSE, mittakaavana teikki (värit vaihtuvat 30 cm:n välein). SSE
286: E-alueen rakenne, tiili- ja kivimuuri kohtaavat, teikki samassa kohdassa kuin kuvassa 274. SE, mittakaavana teikki (värit vaihtuvat 30 cm:n välein)
287: Kokonaiskuva E-alueen rakenteesta. NE
288: E-alueen rakenne, oikealla Vanha kirjastotalo, taustalla Teatteritalo. S
289: Kokonaiskuva E-alueen rakenteesta. SW
290: E-alueen rakennetta peitetään. ESE

Alakansio: Tiilimuuri, kuvat 291 – 301

- 291: Tiilimuuri varoitusnauhalla merkittynä (ylin tiilikerta osittain irrallaan). E
292: Tiilimuurin länsiprofiili. ESE, mittakaavana teikki (värit vaihtuvat 30 cm:n välein)
293: Tiilimuurin itäprofiili. NW, mittakaavana teikki (värit vaihtuvat 30 cm:n välein)
294: Tiilimuurin länsiprofiili, kuvattu horisontaalisesti. N, 1 m
295: Tiilimuurin pohjoisseinä katoaa kaivannon itäprofiiliin, kuvattu horisontaalisesti. E, 1 m
296: Tiilimuurin nurkka ja pohjoisprofiili. SE, 1 m
297: Lähikuva tiilimuurin itäprofiilin limityksestä
298: Lähikuva tiilimuurin ylätasosta. NW
299: Lähikuva kohdasta, jossa tiilimuurin ylätaso liittyy kivimuriin. SE
300: Lähikuva tiilimuurin itäprofiilin ja kivimuurin pohjoisprofiilin kohtaamisesta. SSE
301: Lähikuva tiilimuurin itäprofiilin ja kivimuurin pohjoisprofiilin kohtaamisesta. SSE, 1 m

Alakansio: Kivimuuri, kuvat 302 – 313

- 302: Työkuva, Anniina Laine piirtää profiilikarttaa kivimuurista
303: Kivimuurin länsiosa pohjoisprofiilia. S, mittakaavana teikki (värit vaihtuvat 30 cm:n välein)
304: Kivimuurin länsiosa ja rakennusjätekerros sen pohjoispuolella. SW, 1 m
305: Yksityiskohtakuva: Hakarauta kivimuurissa. N
306: Yksityiskohtakuva: Rautalevy työntyy kivimuurin länsiosan pohjoisprofiilin alatasosta, 60 cm
307: Kivimuurin länsiosa. Enimmäkseen puretusta kivitasosta jäljelle jäänyt kivi? SW, 1 m
308: Kivimuurissa vuonna 2010 tehtyjä sahausjälkiä, kuvassa näkyy sama hakarauta kuin kuvassa 294. ENE
309: Kivimuurin länsipää, taustalla rakennusjätekerrosta. N
310: Kivimuurin pohjoisprofiilia, kuvan keskellä olevassa kivessä samoja sahausjälkiä kuin kuvassa 308. S, mittakaavana 2 m:n nivelmitta kahdeksi metrin siivekkeeksi taitettuna
311: Kivimuurin pohjoisprofiilia, yhdessä kivessä samoja sahausjälkiä kuin kuvassa 308. SSE, mittakaavana 2 m:n nivelmitta kahdeksi metrin siivekkeeksi taitettuna
312: Kivimuuria puretaan. Sama kohta kuin kuvassa 308
313: Viemäriputkea asennetaan kuvassa 312 purettuun kohtaan

Alakansio: Stratigrafia kivimuurin kohdalla, kuvat 314 – 316

- 314: Profiilikuva kenttäkiveyksestä ja rakennusjätekerroksesta kivimuurin länsipään pohjoispuolella, taustalla lukusali. N, mittakaavana 2 m:n nivelmitta kahdeksi metrin siivekkeeksi taitettuna
315: Profiilikuva kenttäkiveyksestä ja rakennusjätekerroksesta kivimuurin länsipään pohjoispuolella. E, mittakaavana 2 m:n nivelmitta kahdeksi metrin siivekkeeksi taitettuna
316: Kivimuurin itäpää katoaa profiilin täyttömaakerrokseen. SE

Alakansio: Pohjoinen kaivanto, kuvat 317 - 318

- 317: Yleiskuva: Kivi- ja tiilimuurin pohjoispuolelle tehty viemärikaivanto, profiilissa täytemaakerroksia, taustalla Lukusali. NNW, 2 m
318: Lähikuva stratigrafiasta kaivannon länsiprofiilissa. Nivelmitta samassa kohdassa kuin kuvassa 306. WNW, 2 m

6. pääkansio: F-alue, kuvat 319 – 347

Alakansio: F-alueen yläosa eli rinne, kuvat 319 – 323

- 319: Näkymä rinnettä alas rantapihalle, kiviportaat poistettu, taustalla Frencellin koskisiipi. NNE
320: Profiilikuva: rinteeseen tehdyn kaivannon yläosan maakerroksia. N
321: Profiilikuva: rinteeseen tehdyn kaivannon yläosan maakerroksia, taustalla lukusali. SE
322: Purettujen portaiden alapäähän liittyneitä rakenteita, vasemmalla tukimuuriin raudoilla kiinnitetty betonipylväs vuodelta 1985, taustalla Frencellin koskisiiven lounaisseinä. NE
323: Tukimuurin poikkileikkaus, vasemmalla sama betonipylväs kuin kuvassa 312. NW

Alakansio: Frencellin koskisiiven piha, kuvat 324 – 326

- 324: Rantapihan luoteisosa ja Frencellin pysäköintialue: vasemmalla F-alueen kenttäkiveys, taustalla tukimuuri. Etualan kaivanto suunnilleen vanhan Puutarhakanavan kohdalla. WNW
325: Frencellin pysäköintialue, vasemmalla laidassa F-alueen kenttäkiveys. NW
326: Frencellin pysäköintialue, resentejä infrarakenteita syvällä maassa. NW

Alakansio: F-alueen kenttäkiveys, kuvat 327 – 340

- 327: F-alueen kenttäkiveys, taustalla rinne. SW, 2 m
328: F-alueen kenttäkiveys, vasemmalla tukimuuri ja taustalla Frencellin pysäköintialue. NW, 2 m
329: F-alueen kenttäkiveys. NW, 2 m
330: F-alueen kenttäkiveys. SE, 2 m
331: F-alueen kenttäkiveys. E, 2 m Huom. Kahden metrin nivelmitta on samassa kohdassa kuvissa 327 – 330

- 332: F-alueen kenttäkiveyksen luoteispuoliskon betonilaatta, kuvattu horisontaalisesti. NW, mittakaavana
nivelmitta taitettuna 180 cm:n ja 20 cm:n siiviksi
333: F-alueen kenttäkiveyksen kaakkoispuoliskon lounaisreuna. E, mittakaavana nivelmitta taitettuna 40
cm:n ja 60 cm:n siiviksi
334: F-alueen kenttäkiveyksen luoteispuoliskon lounaisreuna. N, mittakaavana nivelmitta taitettuna 40
cm:n ja 60 cm:n siiviksi
335: F-alueen kenttäkiveyksen kaakkoispuolisko, kuvattu horisontaalisesti Tammerkosken suuntaan,
vasemmalla Frenckellin koskisiiven pääty. NE
336: F-alueen kenttäkiveys, betonijalustaa poistetaan. N
337: F-alueen kenttäkiveys, maakerrokset betonijalustan poistamisen jälkeen. N
338: Rautakasetti asennettuna estämään F-alueen kenttäkiveyksen profiilien romahtamista
viemärointitöiden aikana. SW
339: Yleiskuva F-kiveyksen alueesta, mukana sama rautakasetti kuin kuvassa 338. NNE
340: Uusien portaiden betonijalusta paikalleen valettuna. SW

Alakansio: F-alueen betonijalustat, kuvat 341 – 347

- 341: Betonijalusta A F-alueen kenttäkiveyksen lounaispuolelle kaivetussa kuopassa
342: Betonijalusta A (sama jalusta kuin kuvassa 341) kaivinkoneen kauhassa
343: Betonijalusta B kaatuneena *in situ* F-alueen kenttäkiveyksen kahden puoliskon välissä. N
344: Betonijalusta B, kuvassa erottuu betonilaudoituksen jäännöstä
345: Betonijalusta B kokonaan esille otettuna, 1 m
346: Tunteuttomasta kohdasta F-alueelta esiin tullut betonijalusta C
347: Betonijalusta D

7. pääkansio: G-alue, kuvat 348 - 354

Alakansio: Kuvasarja G-alueen kenttäkiveyksen eteläreunasta, kuvat 348 – 354

348 – 354: Itäkoillinen – länsilounas-suunnassa etenevä kuvasarja G-alueen kenttäkiveyksen
eteläreunasta. SSE, 2 m

Alakansio: Hajanaisia kuvia G-alueen kenttäkiveyksestä, kuvat 355 – 360

- 355: Kenttäkiveystä ja kaksi laakakiveä. W, 2 m
356: Kenttäkiveyksen läntisempi laakakivi. SW, 2 m
357: Kenttäkiveyksen itäisempi laakakivi. E, 2 m
358: Yleiskuva kenttäkiveyksestä, kuvassa itäisempi laakakivi. SE
359: Isoista kivistä ladottu kenttäkiveyksen kohta itäisemmän laakakiven itäpuolella. E, 2 m
360: G-alueen kenttäkiveyksen lounaisnurkka. SE, 2 m

8. pääkansio: H-alue, kuvat 361 – 522

Alakansio: Yleiskuvat H-alueesta, kuvat 361 – 373

Alakansio: Viemäriinjo H-alueen pohjoisosassa (Rantapiha)

- 361: H-alueen pohjoisosassa, vasemmalla Frenckellin koskisiiven kaakkoispääty. NE
362: Viemärikaivanto. Sami Raninen seisoo kivirakenne H6:n kohdalla. SSE
363: Viemärikaivanto, putken pää samassa kohdassa josta H6 on poistettu, kuvassa Pekka Koljonen. NNE
364: Viemärikaivanto. SSE
365: H-alueen eteläosaa (viemärikaivantoa). SSE
366: Viemärikaivo H-alueen eteläosassa. SE
367: Vanha bunkkerikaivo. SSE
368: Yleiskuva H-alueen kaakkoisosasta ja I-alueen eteläosasta, kuvassa sama bunkkerikaivo kuin
kuvassa 367. SSE

Alakansio: Viemäriinjo H-alueen lounaisosassa (Rinneväylä)

- 369: Viemärikaivanto Rinneväylän alaosassa, taustalla pato ja Moreenia (ent. voimalaitos), vasemmalla
ylälaidassa Frenckellin savupiipun reuna. NNW

- 370: Viemärikaivanto Rinneväylällä, kuvan keskellä sama viemärikaivo kuin kuvan 369 etualalla. NE
371: Yleiskuva. Esittää samaa kuin kuva 369, taustalla Koskipuiston pohjoisosa ja hotelli Tammerkosken toisella puolella. NE
372: Laasti- ja tiilikeskittymä viemärikaivannon luoteisprofiilissa, taustalla Frenckellin savupiippu. NNW
373: Rinneväylälle tehdyn kaivannon yläosa, taustalla Vanha kirjastotalo, kuvassa Anniina Laine. SW

Alakansio: H1 – H4 Remmiverstas, kuvat 374 – 382

Alakansio: H1 Betonitaso

- 374: Kokonaiskuva H1:stä. S
375: Kokonaiskuva H1:stä. NE
376: Lähikuva H1:n eteläpäästä. SW
377: Kokonaiskuva H1:stä, taustalla Tammerkoski. SE

Alakansio: H2 – H4 Betonitason alapuoliset rakenteet

- 378: Työkuva: H1:n poiston jälkeen, taustalla Tammerkoski, kuvassa Sami Raninen ja Pekka Koljonen. W (kuvaaja: Anniina Laine)
379: H1:n poiston jälkeen, kuvassa vasemmalta oikealle H4, H2 ja H3. NE (kuvaaja: Anniina Laine)
380: H1:n poiston jälkeen, kuvassa vasemmalta oikealle H2, H3 ja H4. E, mittakaavana 2 m:n nivelmitta H3:n päällä (kuvaaja: Anniina Laine)
381: Lähikuva H4:stä. S (kuvaaja: Anniina Laine)
382: Lähikuva H2:sta. W (kuvaaja: Anniina Laine)

Alakansio: H5a ja H5b Rakennuskivet, kuvat 382 – 385

- 382: Yleiskuva viemärikaivannosta, rakennuskivi H5a länsiprofiilissa, kuvassa Anniina Laine. S
383: Lähikuva rakennuskivestä H5a. S
384: Yleiskuva viemärikaivannosta, rakennuskivi H5b itäprofiilissa. NE
385: Lähikuva rakennuskivestä H5b. NE, mittakaavana 60 cm:n nivelmitta

Alakansio: H6 Kivirakenne, kuvat 386 – 395

- 386: Yleiskuva: H6, taustalla H-alue, Tammerkoski ja Koskipuisto, kuvassa Sami Raninen, ESE (kuvaaja: Anniina Laine)
387: H6, taustalla Frenckellin koskisipi. N, 2 m (kuvaaja: Anniina Laine)
388: H6. N, 2 m (kuvaaja: Anniina Laine)
389: H6. NE, 2 m (kuvaaja: Anniina Laine)
390: H6. E, 2 m (kuvaaja: Anniina Laine)
391: Työkuva: Anniina Laine piirtää tasokarttaa H6:sta
392: H6:n itäprofiili. NNE (kuvaaja: Anniina Laine)
393: H6:n pohja ja itäprofiili H6:n poistamisen jälkeen. ENE (kuvaaja: Anniina Laine)
394: H6:n alta tullut kivi. ENE (kuvaaja: Anniina Laine)
395: H6:n pohja ja itäprofiili H6:n poistamisen jälkeen, kuvassa 369 näkyvä profiilikivikin poistettu ja kuvan 370 kivi peitetty. ENE (kuvaaja: Anniina Laine)

Alakansio: H7 Kaatunut tiilirakenne, kuvat 396 – 399

- 396: Yleiskuva H7:stä. SW, mittakaavana 180 cm:n ja 20 cm:n mittaisiksi siiviksi taitettu nivelmitta
397: Yleiskuva H7:stä. W, mittakaavana 180 cm:n ja 20 cm:n mittaisiksi siiviksi taitettu nivelmitta
398: Lähikuva H7:n eteläosasta. WSW, 1 m
399: Lähikuva H7:n pohjoisosasta. WSW, 1 m

Alakansio: H8 Tunneli, kuvat 400 – 430

Alakansio: H8a Tunnelin länsipää (kuvaaja: Anniina Laine)

- 400: H8a osittain esille otettuna. SE
401: H8a:n koilliskulma ja kenttäkiveyksen jäännöksen (H9) eteläpää kaivannon profiilissa. E
402: Yleiskuva: kenttäkiveys kaivannon itäprofiilissa ja H8a. NE

- 403: Yleiskuva: kenttäkiveys kaivannon itäprofiilissa ja H8a, taustalla Moreenia (ent. voimalaitos). NE
404: H8a kokonaan esille otettuna. NNE, pohjoisnuolen pituus 20 cm
405: H8a kokonaan esille otettuna. ENE, pohjoisnuolen pituus 20 cm
406: H8a kokonaan esille otettuna. ESE
407 H8a kokonaan esille otettuna, kenttäkiveys H9 näkyy profiilissa vasemmalla. ESE

Alakansio: H8b Tunnelin itäpää

- 408 Yleiskuva: H8b ja sen takana H10a, taustalla Rinneväylä. SSE
409 Lähikuva H8b:stä. SSE, 1 m
410: Lähikuva H8b:stä. WSW
411: Lähikuva H8b:stä. ESE, kuvassa mukana moneksi siivekkeeksi taitettu nivelmitta
412: Lähikuva H8b:n sisältä. SW

Alakansio: H8c ja H8d

- 413: Yleiskuva tunnelin länsipään kaivannosta: vasemmalla vastapäivään H8b, H8c ja H8d, oikealla resentti bunkkerikaivo, taustalla Tammerkoski. E
414: Lähikuva H8c:stä. ESE
415: Lähikuva H8d:stä. ESE
416: Lähikuva H8d:n alaosa, latta samassa kohdassa kuin kuvassa 389. S

Alakansio: H8 Tunnelin sisäosat (kuvattu H8b:n kohdalta)

- 417: Tunnelin itäisen suuaukon sisäosan eteläseinä. SW
418: Tunnelin eteläseinä pidemmältä kuin kuvassa 417. SW
419: Tunnelin itäisen suuaukon sisäosan eteläseinä. SW, kuvassa mukana moneksi siivekkeeksi taitettu nivelmitta (samassa kohdassa kuin kuvassa 411)
420: Tunnelin itäisen suuaukon sisäosan eteläseinä. SW, kuvassa mukana moneksi siivekkeeksi taitettu nivelmitta (samassa kohdassa kuin kuvassa 411)
421: H8b:n suuaukko, betonikaton leikkaus. SW
422: Tunnelin betoninen sisäkatto
423: Kuva tunnelista pituussuunnassa, taustalla läntinen suuaukko (H8a) täytettynä. WSW
424: Kuva tunnelista pituussuunnassa, taustalla läntinen suuaukko (H8a) täytettynä, WSW
425: Kuva tunnelista pituussuunnassa. WSW, 60 cm
426: Lähikuva rautaputkesta. WSW
427: Tunnelin pohjoisseinää. WSW
428: Tunnelin pohjoisseinää ja rautaputki. SW
429: Kuva tunnelin alaosa pituussuunnassa (putken pohjoispuolelta), taustalla läntinen suuaukko (H8a) täytettynä. WSW
430: Kuva tunnelin alaosa pituussuunnassa (putken eteläpuolelta), taustalla läntinen suuaukko (H8a) täytettynä. WSW

Alakansio: H9 Kenttäkiveyksen jäännös H8a:n vieressä, kuvat 431 – 436

- 431: H9, oikeassa yläkulmassa H8a. S
432: H9. SE
433: H9:n eteläosa. SE
434: H9. NE
435: H9:n pohjoisin osa, kuvasta 436 pohjoiseen. SE
436: H9:n pohjoisosa, kuvasta 435 etelään. SE

Alakansio: H10a ja H10b Tiili- ja betonirakenteet H8b:n vieressä, kuvat 437 – 447

- 437: Yleiskuva: H10a, taustalla bunkkerikaivo, Tammerkosken toisella puolella Moreenia (ent. voimalaitos). NNE (huom. pohjoisnuoli osoittaa koilliseen), 2 m
438: Lähikuva H10a:sta. ESE (huom. pohjoisnuoli osoittaa koilliseen), 2 m
439: Lähikuva H10a:sta. E (huom. pohjoisnuoli osoittaa koilliseen), 2 m
440: Lähikuva H10a:sta. NNE (huom. pohjoisnuoli osoittaa koilliseen), 2 m
441: Lähikuva H10a:n pohjoisosasta ja H8b:n betonikatosta. E (huom. pohjoisnuoli osoittaa koilliseen)
442: Lähikuva H10a:n pohjoisosasta ja H8b:n betonikatosta. N (huom. pohjoisnuoli osoittaa koilliseen), 2 m

- 443: Horisontaalikuva H8b:n betonikatosta ja H10a:sta sen takana. WSW
 444: Yleiskuva: H10b, taustalla bunkkerikaivo ja Tammerkosken toisella puolella Moreenia (ent. voimalaitos). N (huom. pohjoisnuoli osoittaa koilliseen)
 445: Kokonaiskuva H10b:stä. ENE (huom. pohjoisnuoli osoittaa koilliseen)
 446: Yleiskuva H10b:stä, taustalla Tammerkoski. ENE (huom. pohjoisnuoli osoittaa koilliseen)
 447: Yleiskuva: H10a:n pohjoisosa ja Rinneväylä, taustalla Vanha kirjastotalo. S

Alakansio: H11 Betonirakenne, kuvat 448 – 450 (kuvaaja: Anniina Laine)

- 448: Betonirakenne kaivannossa. SW
 449: Betonirakenne kaivannossa. SW
 450: Lähikuva betonirakenteen kaakkoisosasta ja täyttömaasta. S

Alakansio: Frenckellin massahiommo, ml. H12, kuvat 451 – 489

Alakansio: Yleiskuvat massahiomosta

- 451: Massahiomon kohta ennen kaivutyön aloittamista, taustalla Frenckellin koskisiipi, Finlayson, Tampella, Patosilta ja Moreenia (ent. voimalaitos). N
 452: Massahiomon betonitaso, taustalla Tammerkoski. NE
 453: Massahiomon betonitaso. ESE
 454: Massahiomon betonitaso, taustalla Hämeensilta ja Tako. SSW
 455: Massahiomon betonitaso, taustalla Finlayson, Tampella, Patosilta ja Moreenia (ent. voimalaitos), teikit samoissa kohdissa kuin kuvassa 454. N, mittakaavana teikit (värit vaihtuvat 30 cm:n välein)
 456: Massahiomon betonitason pohjoisosa ja tiilirakenne, teikit samoissa kohdissa kuin kuvassa 454. SE, mittakaavana teikki (värit vaihtuvat 30 cm:n välein)
 457: Massahiomon betonitason keski- ja eteläosa, teikki samassa kohdassa kuin kuvassa 454. SE, mittakaavana teikki (värit vaihtuvat 30 cm:n välein)
 458: Massahiomon betonitason pohjoisosa, teikit samoissa kohdissa kuin kuvassa 454. E, mittakaavana teikit (värit vaihtuvat 30 cm:n välein)
 459: Massahiomon betonitason eteläosa. E
 460: Massahiomon betonitaso, teikit samoissa kohdissa kuin kuvassa 454. N, mittakaavana teikit (värit vaihtuvat 30 cm:n välein)
 461: Massahiomon betonitaso ja tiilirakenne, teikit samoissa kohdissa kuin kuvassa 454. NW, mittakaavana teikit (värit vaihtuvat 30 cm:n välein)
 462: Massahiomon betonitason länsiosa, teikki samassa kohdassa kuin kuvassa 454. WNW, mittakaavana teikki (värit vaihtuvat 30 cm:n välein)
 463: Massahiomon betonitaso, kuvan keskellä rautakouru. WSW
 464: Profiilikuva: Massahiomon betonitason pohjoisosa ja tason alla sijaitsevat tiilirakenteet, teikki samassa kohdassa kuin kuvassa 454. E, mittakaavana teikki (värit vaihtuvat 30 cm:n välein)
 465: Etualalla tiilirakenne, taustalla massahiomon betonitaso. SSW
 466: Etualalla tiilirakenne, taustalla massahiomon betonitaso, SW
 467: Vesieristettä rakennetaan massahiomon betonitason päälle (ylhäältä alas multakerros, patomuovi ja suodatinkangas). SSW

Alakansio: Yksityiskohtakuvat massahiomosta (kuvaaja: Anniina Laine)

- 468: Massahiomon betonitason eteläosa: laakakivet ja betonijalustat rautakourun eteläpuolella. SW, pohjoisnuolen pituus 40 cm
 469: Massahiomon betonitason eteläosa: laakakivet ja betonijalustat rautakourun eteläpuolella, ESE, pohjoisnuolen pituus 40 cm
 470: Massahiomon betonitason eteläosa: betonitason pinnan yksityiskohtia, SE, pohjoisnuolen pituus 40 cm
 471: Massahiomon betonitason eteläosa: lähikuva betonijalustasta tms. SSE, pohjoisnuolen pituus 40 cm
 472: Lähikuva samasta betonirakenteesta kuin kuvassa 471, taustalla tiilimuurausta betonitason eteläreunassa. SE, pohjoisnuolen pituus 40 cm
 473: Tiilirakenne massahiomon betonitason kaakkoiskulmassa. SE, pohjoisnuolen pituus 40 cm
 474: Lähikuva rautakourun itäpäästä ja siihen etelästä liittyvästä betonikourusta. ESE, pohjoisnuolen pituus 40 cm
 475: Lähikuva rautakourun pohjoispuolella sijaitsevasta poistetun jalustan tms. kohdasta. ENE,

- pohjoisnuolen pituus 40 cm
 476: Rautakouru ja sen pohjoispuolisia yksityiskohtia. E
 477: Massahiomon betonitason pohjoisosan yksityiskohtia. N, pohjoisnuolen pituus 2 cm
 478: Massahiomon betonitason luoteiskulma, kuvassa laakakiven kulmalla sijaitseva onkalo ja täyttynyt tiiliseinäinen kuilu. NE, pohjoisnuolen pituus 40 cm
 479: Täyttynyt tiiliseinäinen kuilu massahiomon betonitason pohjoisosassa. W, pohjoisnuolen pituus 40 cm
 480: Lähikuva tiiliseinäisen kuilun länsipäästä. W
 481: Lähikuva tiiliseinäisen kuilun länsipäästä. NW
 482: Tiilirakenne massahiomon betonitason pohjoispuolella, teikki samassa kohdassa kuin kuvassa 454. N, mittakaavana teikki (värit vaihtuvat 30 cm:n välein)
 483: Tiilirakenne massahiomon betonitason pohjoispuolella, taustalla Hämeensilta ja Tako, teikki samassa kohdassa kuin kuvassa 454. S, mittakaavana teikki (värit vaihtuvat 30 cm:n välein)
 484: Profiilikuva: tiilirakenne ja täyttynyt tiilikuilu, teikki samassa kohdassa kuin kuvassa 454. WSW, mittakaavana teikki (värit vaihtuvat 30 cm:n välein)

Alakansio: H12 Massahiomon oletettu länsiseinä

- 485: Iso rakennuskivi Rinneväylän viemärikaivannon itäprofiilissa. SE
 486: Iso rakennuskivi Rinneväylän viemärikaivannon itäprofiilissa, kuvassa Johnny Salonen. SE
 487: Lähikuva: iso rakennuskiven eteläpää ja täyttömaakerrokset. SE
 488: Betoni- ja tiilimurskataso profiilissa H12:n pohjoispuolella, S
 489: Betoni- ja tiilimurskataso profiilissa H12:n pohjoispuolella, S

Alakansio: H13 Kenttäkiveys Lukusalin itäpuolella, kuvat 490 – 511

Alakansio: Kenttäkiveys välittömästi Lukusalin itäpuolella

- 490: Lukusalin itäpuolinen kaivanto: kiveyksen pohjoisosa, oikealla Lukusali, taustalla Frenckellin savupiippu. S
 491: Lukusalin itäpuolinen kaivanto: kiveyksen pohjoisosa ja savupiipun pohjoispuolinen kiveys, oikealla Lukusali, taustalla Frenckellin savupiippu. SE
 492: Kokonaiskuva Lukusalin itäpuolisesta kiveyksestä. NW, mittakaavana teikit (värit vaihtuvat 30 cm:n välein)
 493: Kokonaiskuva Lukusalin itäpuolisesta kiveyksestä. NW, mittakaavana teikit (värit vaihtuvat 30 cm:n välein)
 494 – 498: Vertikaalisesti kuvattu kuvasarja Lukusalin itäpuolisesta kenttäkiveyksestä luode – kaakko-suunnassa. 2 m
 499: Lukusalin itäpuolisen kenttäkiveyksen pohjoispää ja vuonna 2010 asennettu viemärikaivo. NE, mittakaavana 160 cm:n ja 2 cm:n siivekkeiksi taitettu nivelmitta
 500: Putki asennettuna kenttäkiveyksen päälle. NW

Alakansio: Kenttäkiveys Frenckellin savupiipun pohjoispuolella

- 501: Kenttäkiveyksen jäännös kaivannon luoteisprofiilissa, taustalla Lukusali. NW, 1 m
 502: Kenttäkiveyksen jäännös kaivannon eteläprofiilissa, taustalla savupiippu. S, 1 m
 503: Kenttäkiveyksen jäännös kaivannon eteläprofiilissa, oikealla savupiippu. SE, 1 m
 504: Savupiipun pohjoispuolista kenttäkiveystä tasona esiin otettuna viemärikaivannon molemmilla puolilla, taustalla Tammerkoski. E, mittakaavana teikit (värit vaihtuvat 30 cm:n välein)
 505: Savupiipun pohjoispuolista kenttäkiveystä tasona esiin otettuna viemärikaivannon molemmilla puolilla. SW, mittakaavana teikit (värit vaihtuvat 30 cm:n välein)
 506: Savupiipun pohjoispuolista kenttäkiveystä tasona esiin otettuna viemärikaivannon molemmilla puolilla. W
 507: Savupiipun pohjoispuolisen kenttäkiveyksen itäosa. N, mittakaavana teikit (värit vaihtuvat 30 cm:n välein)
 508: Savupiipun pohjoispuolista kenttäkiveystä tasona esiin otettuna viemärikaivannon molemmilla puolilla, taustalla Tammerkoski. SE
 509: Savupiipun pohjoispuolista kenttäkiveystä tasona esiin otettuna viemärikaivannon molemmilla puolilla, taustalla Tammerkoski ja hotelli Tammer sen takana. NE
 510 – 511: Kaksi isohkoa kiveä savupiipun pohjoispuolisen kiveyksen kaakkoiskulmassa. S, 2 m

Alakansio: H14 Betoni- ja tiilirakenteet Frenckellin savupiipun ja Lukusalin välissä, kuvat 512 – 522

- 512: Yleiskuva: tunnelimainen tiili- ja betonirakenne Lukusalin ja savupiipun välissä. S
 513: Sama rakenne kuin kuvassa 512. NNW. 2 m
 514: Kokonaiskuva tunnelimaisesta rakenteesta puhdistettuna. NW
 515 – 517: Kuvasarja tunnelimaisen rakenteen ylätasosta itä-länsi-suunnassa, eteläreuna ylhäällä
 518: Lähikuva rakenteen eteläseinästä. NNW
 519: Savupiipun länsiseinän alaosa. E
 520: Betonitaso tunnelimaisen rakenteen eteläpuolella. SW, 2 m
 521: Yleiskuva kaivannosta, vasemmalla savupiippu ja oikealla Lukusali. S
 522: Putki asennettuna rakenteen H14 päälle. S

9. pääkansio: I-alue, kuvat 523 – 565

Alakansio: Yleiskuvat I-alueesta, kuvat 523 – 529

- 523: Yleiskuva kevyen liikenteen väylästä suunnilleen Lukusalin kohdalla ja siitä etelään (I-alueen betonirakenteiden eteläpuolelta), taustalla Tammerkoski, kuvassa Johny Salonen (vas.) ja Anniina Laine (oik.). SE
 524: Yleiskuva kevyen liikenteen väylästä Frenckellin koskisiiven kaakkoispäädyn kohdalla, taustalla Moreenia (ent. voimalaitos) ja hotelli Tammer. NE
 525: Työkuva: irtonainen betonilohkare nostetaan täyttömaasta, rakenne I1 tulossa näkyviin. E
 526: Yleiskuva: betonirakenteet I2 (oikealla) ja I3 (vasemmalla) tulossa esiin, taustalla pato ja Moreenia (ent. voimalaitos). NE
 527: Yleiskuva: betonirakenteet I1 (taustalla) ja I2 (etualalla) tulleet esiin, taustalla Tammerkoski, Hämeensilta ja hotelli Ilves. SSE
 528: Yleiskuva kevyen liikenteen väylästä pohjois-etelä-suunnassa suunnilleen Lukusalin ja Vanhan kirjastotalon väli vastaavalta kohdalta, taustalla Tammerkoski ja sen takana Koskipuisto. ESE
 529: Yleiskuva kevyen liikenteen väylästä, otettu pohjois-etelä-suunnassa Lukusalin ja Vanhan kirjastotalon väliä vastaavalta kohdalta, taustalla pato, auki kaivetun väylän alueella erottuu taustalla heikosti rakenne I1. NNE

Alakansio: I1 Betonirakenne, kuvat 530 – 542

- 530: I1:ä esille otettavana. ESE
 531: I1 ja Tammerkosken ranta. SE
 532: Kokonaiskuva I1stä. E
 533: Kokonaiskuva I1:stä. S
 534: I1:n itäosa. S
 535: I1:n pohjoisseinusta esille otettuna. SSE (kuvaaja: Anniina Laine)
 536: Yksityiskohtakuva I1:n pohjoisseinän länsiosasta. SW (kuvaaja: Anniina Laine)
 537: Yksityiskohtakuva I1:n pohjoisseinän itäosasta. SE (kuvaaja: Anniina Laine)
 538: Yksityiskohtakuva I1:n pohjoisseinän itäosasta. SSE (kuvaaja: Anniina Laine)
 539: Yksityiskohtakuva I1:n pohjoisseinän läntisimmästä syvennyksestä. SE (kuvaaja: Anniina Laine)
 540: Yksityiskohtakuva I1:n pohjoisseinän läntisimmästä syvennyksestä. SE, 20 cm (kuvaaja: Anniina Laine)
 541: Yksityiskohtakuva I1:n pohjoisseinän keskisestä syvennyksestä. SW (kuvaaja: Anniina Laine)
 542: Yksityiskohtakuva I1:n pohjoisseinän itäisimmästä syvennyksestä. SE (kuvaaja: Anniina Laine)

Alakansio: I2 Betonirakenne, kuvat 543 – 548

- 543: Kokonaiskuva I2:sta. SE, pohjoisnuolen pituus 40 cm
 544: Kokonaiskuva I2:sta. NE, pohjoisnuolen pituus 40 cm
 545: I2 vertikaalisesti kuvattuna, pohjoisnuolen pituus 40 cm
 546: I2:n pohjoisseinusta. SE, 1 m
 547: Yksityiskohtakuva I2:n pohjoisseinän läntisestä syvennyksestä, 20 cm
 548: Yksityiskohtakuva I2:n pohjoisseinän itäisestä syvennyksestä, 20 cm

Alakansio: I3 Betonirakenne, kuvat 549 – 554

549: Kokonaiskuva I3:sta, taustalla Frenckellin koskisiipi ja Finlayson. NW
550: I3:n eteläosa. NW, pohjoisnuolen pituus 40 cm
551: I3:n eteläosa. SE, pohjoisnuolen pituus 40 cm
552: Kokonaiskuva I3:sta. SW, pohjoisnuolen pituus 40 cm
553: Lähikuva syvennyksestä
554: I3:n pohjoisosa. NW

Alakansio: I4 Betoni- ja kivrakenne, kuvat 555 – 562

555: Yleiskuva I4:stä ja Tammerkosken rannasta, rakenne I3 on jo peitetty kevyen liikenteen väylän murskeen alle. E
556: Kokonaiskuva I4:stä. E, pohjoisnuolen pituus 40 cm
557: Kokonaiskuva I4:stä. NW, pohjoisnuolen pituus 40 cm
558: Kokonaiskuva I4:stä. W, pohjoisnuolen pituus 40 cm
559: Lähikuva: soraa ja kiveä I4:ään sisältyvän laakakiven alla. NW, 80 cm
560: Lähikuva: betonitaso I4:n pohjoispuolella. ENE, pohjoisnuolen pituus 40 cm
561: I4:n pohjoisseinä ja betonitaso sen edessä. S, pohjoisnuolen pituus 40 cm
562: I4:n ylätaso huolellisesti puhdistettuna: kivien välit, betonisaumat ja hakarauta erottuvat. ENE, pohjoisnuolen pituus 80 cm

Alakansio: Hajalöytö – koneen jalusta, kuvat 563 – 565

563 – 565: Kuvia täyttömaakerroksen seasta löytyneestä betonijalustasta

Alakansio: Poistetut löydöt

Ks. Liite 6, Luettelo poistetuista löydöistä.

Liitekansio 1: Kuvia Frenckellin konttoritalon seinustoilta ja pihalta, kuvat 619 – 637

Alakansio: Konttoritalon länsiseinä, kuvat 619 – 620

619: Konttoritalon länsiseinä. Sokkeli esillä, taustalla Finlayson. NNW
620: Konttoritalon länsiseinä lounaiskulman vieressä. Sokkelia esillä. NE

Alakansio: Konttoritalon pohjoisseinä, kuvat 621 – 623

621: Konttoritalon pohjoisseinän länsiosa. Sokkelia esillä. SW
622: Konttoritalon pohjoisseinä. Sokkelia esillä. SE
623: Konttoritalon pohjoisseinän länsiosa. Sokkelin päälle osittain valettu betoninen kosteuseriste, SW

Alakansio: Konttoritalon piha, kuvat 624 – 637

624 – 632: Kuvasarja Konttoritalon itäseinästä pohjoinen – etelä-suunnassa. Sokkelia esillä, kuvassa 630 näkyy iso, myöhemmin kesällä 2010 poistettu rautatankki *in situ* Konttoritalon itäseinustalla. SSW – NNW
633: Yleiskuva konttoritalon eteläosasta ja Puutarhakadun tiiliaidasta. Sokkelia esillä. W
634: Yleiskuva: Konttoritaloa ja Puutarhakadun tiilialtaa reunustavan kaivannon profiilissa erottuu pihan stratigrafia (mukaan lukien laasti- ja tiililinski, jonka lähikuva on 629). NW, mittakaavana kahdeksi 1 m:n siiveksi taitettu nivelmitta
635: Lähikuva mullan ja siltin välissä olevasta laasti- ja tiililinsistä (ks. yleiskuva 628). NW, mittakaavana kahdeksi 1 m:n siiveksi taitettu nivelmitta
636: Konttoritalon pihan luoteislaita, maakerrokset poistettu silttiin asti, taustalla Frenckellin rakennuskompleksi. NNW
637: Konttoritalon pihan luoteislaita, maakerrokset poistettu silttiin asti, oikealla Frenckellin rakennuskompleksi. W

