
Vesilahti, Kirmukarmu (922010022)

Käynnin päivämäärä	28.09.2011
Kävijän nimi	Kirsi Luoto
Käynnin tyyppi	tarkastus

Muistioteksti

Pirkanmaan maakuntamuseon arkeologi Kirsi Luoto teki tarkastuskäynnin Vesilahden Kirmukarmun rautakautiselle polttokenttäkalmistolle 28.9.2011. Tarkastus liittyi Kirmukarmun kalmiston alueella sijaitsevan Vesilahden seurojentalon ympärille suunniteltuun sadevesiviemäri- ja salaojitussuunnitelmaan. Vesilahden nuorisoseura ry suunnittelee salaojituksen ja sadevesin johtamiseen tarvittavien viemärien kaivamista Vesilahden nuorisoseurojentalon ympärille ja eteläpuolelle. Putkityö- ja salaojitushankeen johdosta maakuntamuseon antoi lausunnon (Diar: 389/2011), jonka mukaan kaivutyöt edellyttävät arkeologista valvontaa. Lausunnon antamista edelsi tarkastus Kirmukarmun polttokenttäkalmistolla.

Tarkastuksen yhteydessä arvioitiin silmämääräisesti alueen maankäytön vaikutuksia Kirmukarmun kalmistoon ja kerrottiin seikkaperäisesti Vesilahden nuorisoseuran puheenjohtajalle Harri Penttilälle ja rakennuksen korjausvastaavalle Jon Länsivaaralle kiinteän muinaisjännöksen vaikutuksesta maankäyttöön Vesilahden seurojentalon alueella. Tarkastuksessa todettiin Seurojentalon alueen olleen silmämääräisestikin havainnoiden voimakkaan maankäytön kohteena. Itse kalmiston kuvataan arkistolähteiden perusteella olevan tutkitun tai tuhotun kokonaan. Koska tutkimukset kuitenkin on tehty yli sata vuotta sitten sen aikaisilla metodeilla, ja koska Kirmukarmun kalmisto yhä kuuluu muinaisjännösten rauhoitusluokkaan 2, päätyi arkeologi maastotarkastuksen jälkeen esittämään, että seurojentalon sadevesiviemärintiin ja salaojituksen liittyvät kaivutyöt tehdään arkeologin valvonnassa.

Nimi	Kirmukarmu
Kunta	Vesilahti
Vanha kunta	
Kylä	Kirkonkylä
Kaupunginosa	
Muinaisjäännöstunnus	922010020
Inventointinumero	
Muinaisjäännöstyyppi	hautapaikat
Tyypin tarkenne	polttokenttäkalmistot
Ajoitus	rautakautinen
Selkeä ajoitus	merovingi-viikinkiaika
Rauhoitusluokka	2
Lukumäärä	1
Peruskarttanumero	211409
Peruskartan nimi	HULAU SJÄRVI
Koordinaatit:	
X1-koordinaatti	6799860
X2-koordinaatti	X-keskipiste
Y1-koordinaatti	2480160
Y2-koordinaatti	Y-keskipiste
Z1-koordinaatti	85
Z2-koordinaatti	Z-keskipiste
P1-koordinaatti	6804450
P2-koordinaatti	P-keskipiste
I1-koordinaatti	3319454
I2-koordinaatti	I-keskipiste

Koordinaattiselite**Lyhyt kuvaus**

Kalmisto on sijannut Kirkkolahden rannasta 300 m itään, peltojen ympäröimällä mäellä nykyisen Seurojentalon pihamaalla. Polttokenttäkalmisto on ollut käytössä merovingi- ja viikinkiaikana ja kalmistosta löydetty raha viittaa tätäkin nuorempaan käyttöön. Löydöistä mainittakoon mm. kullattu eläimenmuotoinen miekanponsi, lukuisia erityyppisiä keihäänkärkiä, angoja, permiläisiä vyönheloja, rannerenkaita, tasavartisia solkia, ketjuja. Kalmisto on todennäköisesti kokonaan tutkittu tai hävitetty.

Aiemmat löydöt

KM 4241:1 poltt.: keihäänterä

KM 4378:2-3 Tulusrauta, rautainen punnus

KM 5165:1-120 Keihäänkärki, spiraalikierteinen sormus, ym.

KM 5165:132 Palamattomia luita

KM 5165:60-131 Veitsenterä, hevosenkenkä, ym.

Tutkimukset

A.O. Heikel 1894 kaivaus

A.O. Heikel ja H.J. Heikel 1897 kaivaus

A.O. Heikel 1908 kaivaus

N. Cleve 1908 tarkastus

V. Maajoki 1939 inventointi

M. Bergström 1977 tarkastus

J. Pukkila & V. Laakso 1995 inventointi

K. Luoto 2011 tarkastus

Sijainti ja maasto

Kohde sijaitsee Vesilahden Kirkkolahden rannasta 300 metriä itään, peltojen ympäröimällä mäellä nykyisen Seurojentalon pihamaalla. Seurojentalon piha on ollut aikojen saatossa voimakkaan maankäytön kohteena: 1900-luvun alkupuolella alue on tasoitettu seurojentalon rakennuspaikaksi ja tämän jälkeen piha-aluetta näyttää olevan pengerrytty ja tasattu.

Kohteen kuvaus

Kirmukarmun kalmisto (mj. rekisterinumero 922010022) on sijannut Vesilahden Kirkkolahden rannasta 300 metriä itään, peltojen ympäröimällä mäellä nykyisen Seurojentalon pihamaalla (Yhtenäiskoordinaatit P: 680 4450, I: 3319454). Polttokenttäkalmisto on ollut käytössä merovingi- ja viikinkiaikana ja kalmistosta löydetty raha viittaa tätäkin nuorempaan käyttöön. Löydöistä mainittakoon mm. kullattu eläimenmuotoinen miekanponsi, lukuisia erityyppisiä keihäänkärkiä, angoja, permiläisiä vyönhelejä, rannerenkaita, tasavartisia solkia, ketjuja. Arkistolähteiden ja maastohavaintojen (Luoto 2011 tarkastus) perusteella kalmisto on todennäköisesti kokonaan tutkittu tai hävitetty.

Kohteella on tehty kaivauksia 1800-luvun lopussa (A.O. Heikel 1894, A.O. Heikel ja H.J. Heikel 1897) ja 1900-luvun alussa, jolloin tutkittiin muun muassa nykyisen seuraintalon rakennusala A.O. Heikelin kaivauksissa 1908. Arkistolähteiden perusteella (Cleve 1929) paikalla on suoritettu nuorisoseurantaloon rakentamisen yhteydessä alueen tasoitustyö, jossa kalmisto on tuhottu kokonaan. Kirmukarmun kalmisto on sittemmin tarkastettu Matti Bergströmin (1977) ja Jouko Pukkilan ja Ville Laakson (1995) toimesta. Molemmissa tapauksissa kalmiston todetaan tuhoutuneen joko "kokonaan" (Bergström 1977) tai "melko täydellisesti" (Pukkila & Laakso 1995). Nuorisoseurojentalon ympäristön sadevesiputki- ja

salaojahankeen johdosta paikalla tehtiin Pirkanmaan maakuntamuseo toimesta tarkastus, jossa silmämääräisen tarkastelun perusteella arvioitiin nuorisoseurantalon alueen olleen voimakkaan maankäytön vaikutuksen alaisena.

Havaintomahdollisuudet

Havaintomahdollisuudet olivat hyvät.

Ehdotus suoja-alueeksi

-

Luokitusehdotus

RI 2

Suojelutoimenpiteet kentällä

-

Tiedossa olevat maankäyttösuunnitelmat

Vesilahden nuorisoseura ry suunnittelee alueelle seurojentalon sadevesiviemärien ja salaojien kaivamista. Pirkanmaan maakuntamuseo on antanut asiaan liittyen lausunnon (Diar: 389/2011).

Suosittelavat jatkotoimenpiteet

-

Lähistön kohteet

Kohteesta noin 450 metriä kaakkoon sijaitsee historiallisen ajan asuinpaikka Vanha Pappila (1000002042) ja ajoittamaton rökkiö Pappila Arvintie (1000011240). Noin kilometrin kohteesta lounaaseen sijaitsee tarinapaikka Ämmänsuonmäki (ei muinaisjäännösrekisterinumeroa, ei kiinteä muinaisjäännös), ja länsiluoteeseen ajoittamaton Anttilan kiviaita (1000011243). Noin 1,8 kilometrin päässä kohteesta länteen sijaitsee Isohaan rautakautinen rökkiökohde (922010008).

Muut havainnot

Pirkanmaan maakuntamuseon arkeologi Kirsi Luoto teki paikalle tarkastuksen 28.9.2011. Tarkastuksessa havainnoitiin silmämääräisesti seurojentalon piha-alueen maankäyttöä. Arkistolähteiden perusteella paikan tiedettiin jo etukäteen olevan pääosin tutkittu tai tuhoutuneen. Tarkastuksen yhteydessä huomio kiinnittyi eritoten seurojentalon kaakkois- ja eteläpuolisiin alueisiin, joilla silmämääräisen havainnoinnin perusteella oli maankäyttö ollut voimakkainta. Piha-alueella seurojentalon itäpuolella on hiekkapohjainen parkkialue. Tämä jatkuu kohti etelää laajahkona tasoitettuna nurmikenttänä, joka levittäytyy seurojentalon eteläkaakkoispuolelle. Aluetta käytetään ilmeisesti parkkipaikkana erilaisten seurojentalolla olevien tapahtumien yhteydessä. Nurmikentän alueelle on tuotu runsaasti maata, paksuimmillaan sitä alueen länsireunasta mitattuna on noin metrin verran. Nurmikentän alueen lounaiskulmassa, seurojentalon tontin ja etelässä kulkevan kevyenliikenteenväylän rajalla oli havaittavissa nurmikentän töyrästä esiin pilkistävä salaojaputken pää.

Seurojentalon eteläseinän vierustan alue ja alue tästä noin kymmenen metrin päähän vaikuttaa varsin myllätyltä. Näkyvissä oli korkea pulterikivistä tehty pengerrys ja sen eteläpuolella hienoa hiekkaa, joka saattaa olla alueen luontaista pohjamaata. Paikalla

näyttää peruskartan mukaan vielä jokin aika sitten olleen rakennus, joka nyt oli purettu. Seurojentalon kaakkoiskulmasta noin kymmenen metrin päässä, aivan tasatun ja korotetun nurmialueen länsireunassa on vanha betoninen kaivo. Kaivosta kulkevat ilmeisesti vanhat putket kohti seurojentaloa. Alue myllättyltä eteläiseltä pihalta kohti etelään ja siellä kulkevaa kevyenliikenteenväylää näyttäisi olevan mahdollista vanhaa peltoaluetta. Tällä hetkellä alueella kasvaa runsasta aluskasvillisuutta ja pensaikkoa.

Digitaalikuvat

Tampereen museoiden KuvaSiiri -tietokantaan tallennetut digitaaliset kuvatallenteet: KYY 88:1-4. Arkeologia, Tarkastus Vesilahden Kirmukarmun polttokenttäkalmistolla 28.9.2011, Kirsi Luoto.



Vesilahden seurojentalon pohjoispuolista piha-aluetta, jolla Kirmukarmun kalmisto on aikanaan sijainnut. Kuvattu idästä. Kirsi Luoto 28.9.2011



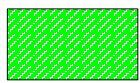
Vesilahden seurojentalon itäpuolista piha-aluetta kuvattuna pohjoisesta. Silmämääräisen arvion perusteella kuvassa taustalla erottuva nurmikentän alue on tasattu ja paikalle on tuotu maata runsaasti. Kirsi Luoto 28.9.2011



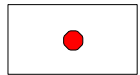
Vesilahden seurojentalon eteläpuolista pihaa kuvattuna länsiluoteesta. Rakennuksen seinän vierustalla näkyy korkea pengerrys ja kuvan taustalla erottuu tasatun ja korotetun nurmikentän länsireuna. Kirsi Luoto 28.9.2011



Seurojentalon eteläpuolista pihaa kuvattuna lännestä. Kuvassa erottuu vanha betoninen kaivonpaikka sekä talon vierustan ja kaakkoispuoliseen nurmikenttään liittyvää pengerrystä. Kirsi Luoto 28.9.2011



Alueet, joilla viimeaikainen maankäyttö silmämääräisesti tarkasteltuna vaikuttaa voimakkaimmalta



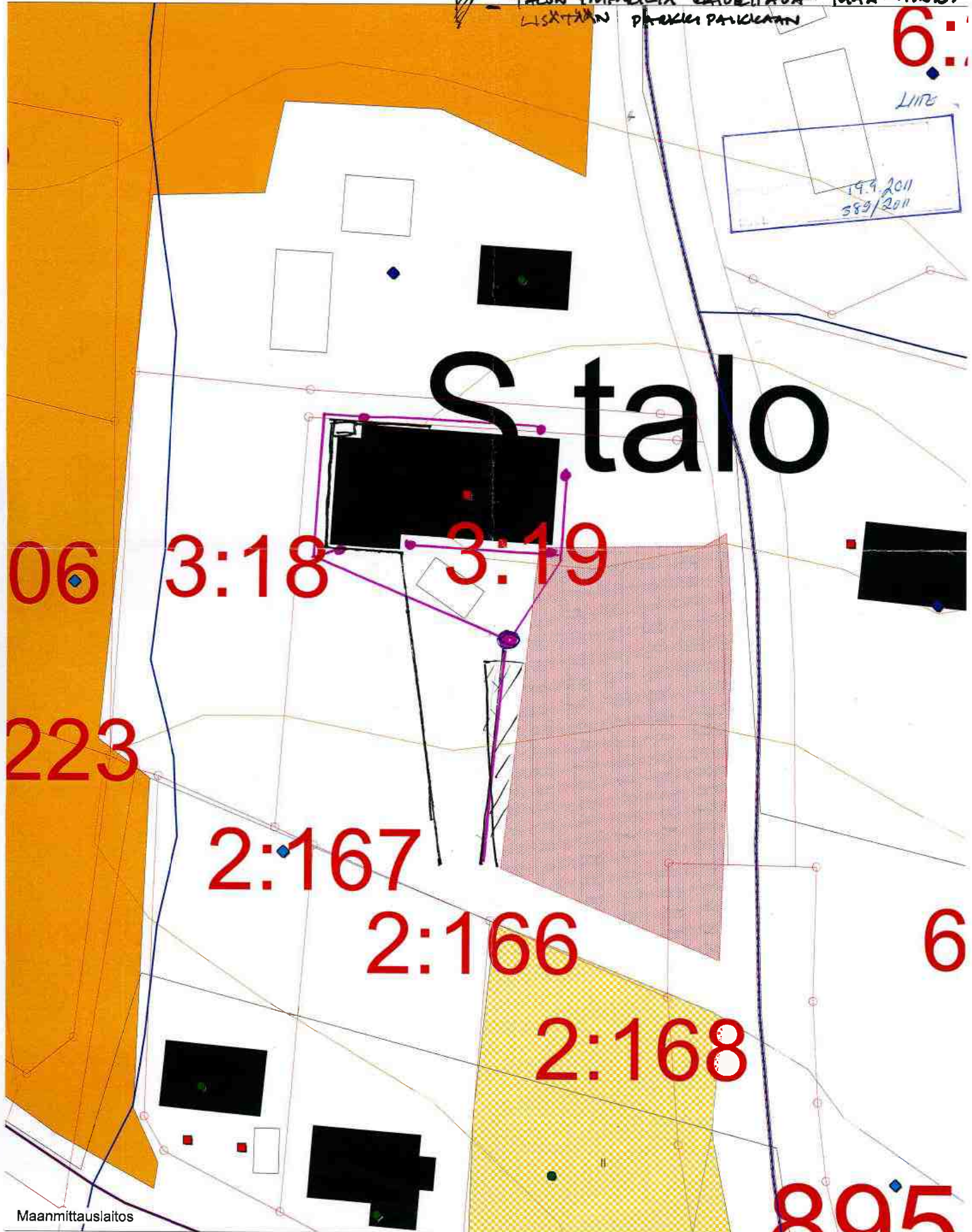
Vanha kaivo



Vesilahden kunta

Mittakaava 1:500

- - SADEVESIKAIVO
- - SADEVESIVIEMÄRIIPUTTI
- - VANHA KAIVO
- SADEVEDEN PURKUI OJAAN (YLIUOTO)
- SALAOJAN (PURKUI OJAAN)
- ▨ - TALON YMPÄRILTÄ KAIVETTAVA MAA-ALUE LISÄTÄÄN PÄIKKEI PAIKKAAAN



Vesilahden kunta

Mittakaava 1:500

- - SADEVESIKAIVO
- SADEVESIVIEMÄRIIPUTTI
- - VANHA KAIVO
- SADEVEDEN PURKUI OJAN (YLIOTO)
- SALAOJAN (PUMPU OJAN)
- ▨ - TALON YMPÄRILTÄ KAIVETTAVA MAAN-ALUE LISKÄÄN PARKKI PAIKKAAN

