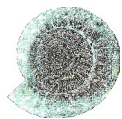


RAAHE 2012

Kopsan tuulivoimapuiston laajennusosien arkeologinen inventointi



Jaana Itäpalo 28.9.2012

KESKI-POHJANMAAN ARKEOLOGIAPALVELU

Sisällysluettelo

	s.
1. Perustiedot.....	2
2. Inventoinnin lähtökohdat ja menetelmät.....	2
3. Tulokset.....	3
4. Yleiskartta.....	4
5. Kohdekuvaukset.....	5

Kansikuva: Pesuankallioiden länsireunaa.

1. Perustiedot

Inventointialue: Raahen Kopsan tuulivoimapuiston laajennusosat

Työaika: Kenttätöaika 17.9.-18.9.2012, yhteensä 2 kenttätöpäivää

Peruskartat: 244110 Kopsa, 243212

Kustantaja: Puhuri Oy

Aiemmat tutkimukset:

2010 Jaana Itäpalo inventointi (Ispinäkaara)

2. Inventoinnin lähtökohdat ja menetelmät

Pohjois-Pohjanmaalle Raahen Kopsaan suunnitellaan tuulivoimapuiston perustamista. Puiston keskeisessä osassa on tehty arkeologinen inventointi vuonna 2010 ja samana vuonna inventointiin puiston läpi kulkevaksi suunniteltu voimalinja. Aiemmin inventoidulta hankealueelta oli tiedossa tervanpolttoon liittyviä kohteita (Pitkä Pirttiselkä, mj-rekisterinumero 1000007939, Pitkä Pirttiselkä 2, 1000017128, Pitkä Pirttiselkä 3, 1000017129). Nyt suoritettu inventointi koski suunniteltuja laajennusalueita. Näiltä oli tiedossa tarkemmin määrittelemätön kuoppajäänne (Ispinäkaara, 1000015829).

Esiselvitys

Alueen kuvaus

Kohdealueet sijaitsevat noin 17,5-24 km Raahesta eteläkaakkoon, Kopsan Romuperän kaakkois-eteläpuolella korkeudella n. 80-110 m mpy, melkein kokonaan myöhäismesoliittisella merenrantakorkeudella (n. 6000-5000 cal BC).¹ Puiston eteläosassa Pesualla, Puumerkinkankaalla ja Tuppukankaalla on kallioita, jotka ovat osin paljaita, Puumerkinkankaalla esiintyy laajalla alueella isoja pyöristyneitä lohkareita. Pohjoisin osa kohdealueesta Romuperän kaakkoispuolella on erittäin louhikkoista. Yleisesti mäkien reunamat ovat kivikkoisia, hiekkalinssejä esiintyy vähän. Maaston korkeusprofiili on pääosin tasaista tai loivaa, hieman jyrkempiä kalliorinteitä on muutamia. Suuri osa alueesta on rämettä ja suota.

Aikaisempien inventointien ja topografian perusteella kohdealue ei ollut potentiaalista löytää esihistoriallisia kohteita. Lähialueelta ei tunneta tältä korkeudelta tämän tyyppisestä maastosta kivikautisia asuinpaikkoja. Yksittäisiä esihistoriallisia kivirakenteita saattoi olettaa sijaitsevan alueella satunnaisesti. Noin 1,5-5 kilometrien etäisyydeltä pohjoisesta ja lännestä tunnetaan poikkeuksellisen runsaasti muinaisjäännöskohteita, lähinnä erilaisia kivirakenteita. Merkitsevimpiä niistä ovat neljä jätinkirkkoa. Nämä sijaitsevat kuitenkin inventointialuetta alempana kampa-Pöljän keramiikan merenrantakorkeudelta n. 50-80 m mpy.

Kohdealue on ollut historiallisella ajalla asumaton. Kylien läheisyys mahdollisti kuitenkin elinkeinohistorialliset kohteet.

¹ Schulz Hans-Peter, Rannansiirtymistaulukko, julkaisematon.

Kenttätömenetelmät

Inventoinnissa maastoinventoitiin muinaisjäännösten sijaitsemisen kannalta otolliset alueet sekä suunniteltuja tuulivoimaloiden paikkoja. Pohjoisinta levennysaluetta ei inventoitu, koska sinne ei olekaan suunnitteilla voimaloita. Epätodennäköisiä alueita l. tasaisia rämeitä ja kankaita ei myöskään maastoinventoitu. Työssä käytettiin EGNOS-yhteensopivaa paikanninta Garmin GPSmap 62s.

3. Tulokset

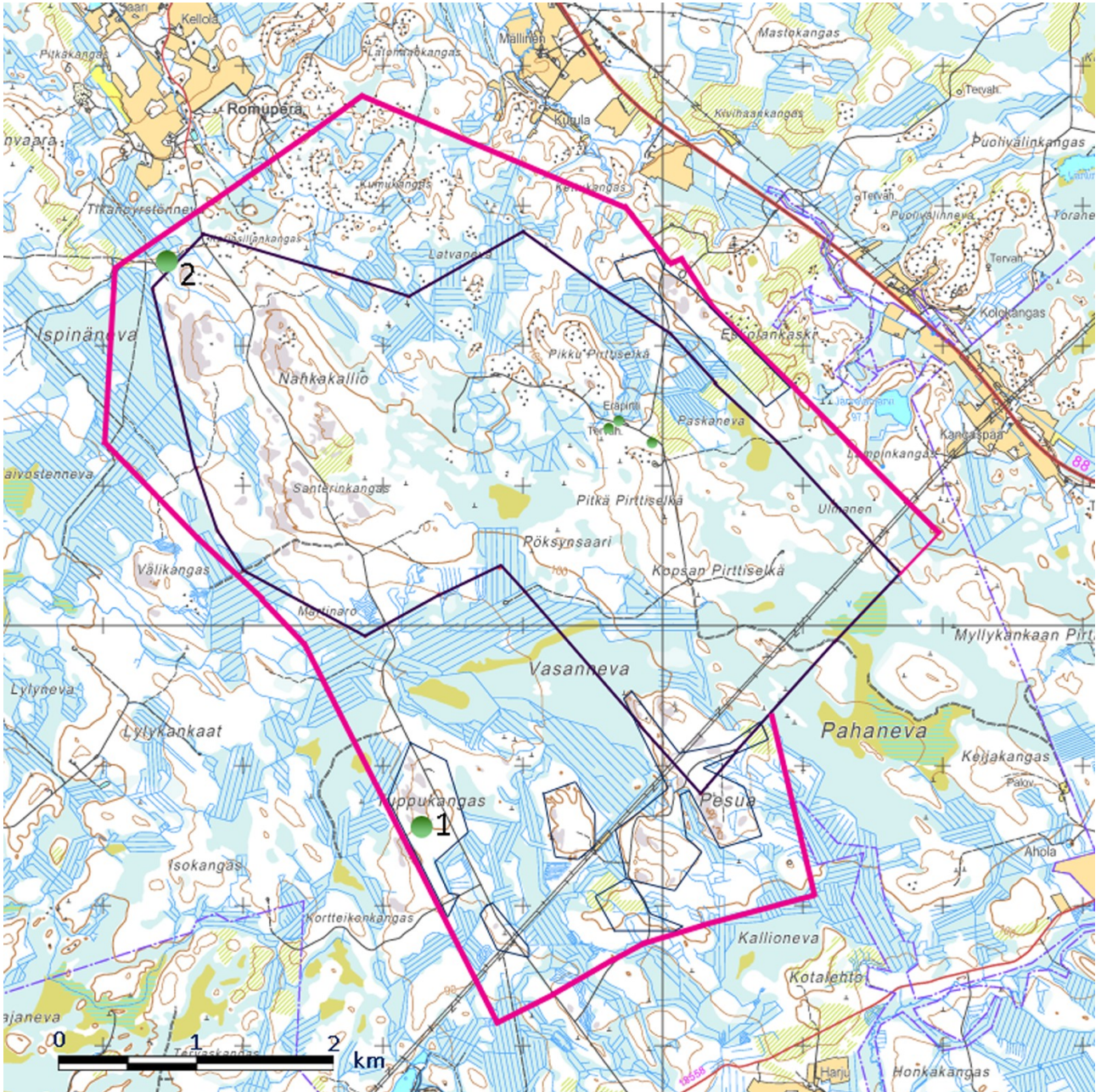
Inventoinnissa löytyi yksi tervahauta Tupukankaalta. Muu inventointihavainto oli vajaan 50 metrin etäisyydeltä tervahaudasta lounaaseen löytynyt metsäkämpänpohja, joka ei ole muinaisjäännös. Tuulivoimapuistossa tehtyjen inventointien perusteella hankealue on arkeologisesti hyvin vähälöytöistä.

Lestijärvellä 28.9.2012



Jaana Itäpalo

4. Yleiskartta



Kartta 1. Kopsan tuulivoimapuiston laajennusosat ja vuonna 2012 maastoinventoidut alueet rajattuina. Vuoden 2010 inventointialue keskellä.

Muinaisjäännöskohde; vihreä piste. 1. Tupukangas 2. Ispinäkaara.

5. Kohdekuvaukset

Historialliset muinaisjäännökset

1. TUPPUKANGAS

Mj-rekisteri:

Laji:

Mj-tyyppi:

Tyyppin tarkenne:

Ajoitus yleinen:

Lukumäärä:

uusi kohde

kiinteä muinaisjäännös

työ- ja valmistuspaikat

tervahaudat

historiallinen

1

Paikkatiedot

Karttalehti:

Tila:

Etäisyystieto:

Koordinaatit:

243212

Raahen kirkosta noin 22,3 km eteläkaakkoon

P: 7156558 I: 390306

P (YKJ): 7159555 I (YKJ): 3390434

Inventointimenetelmät:

pintahavainnointi

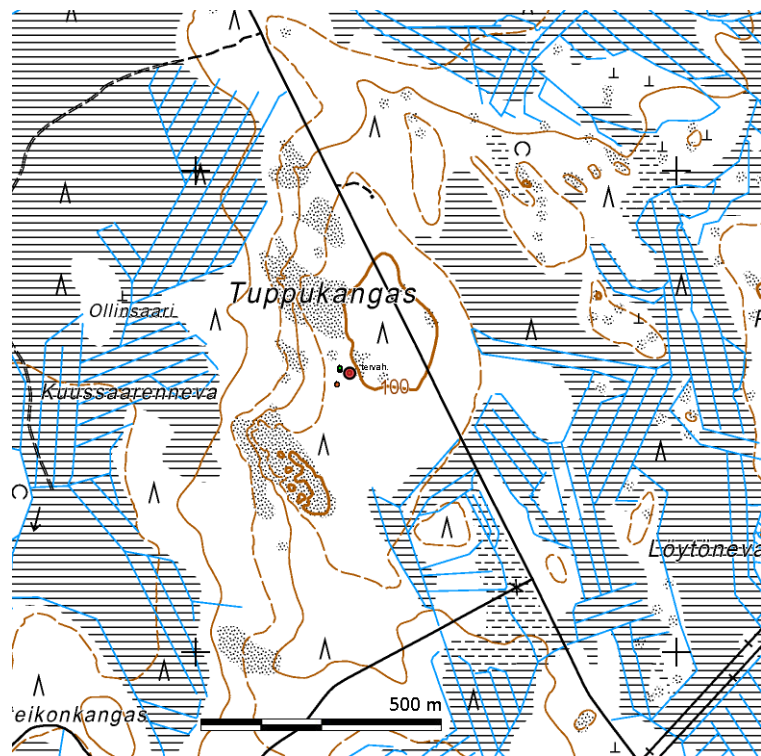
Maastotiedot: Kopsan Romuperän kylältä etelään johtavan metsätien länsipuolella, vajaa 200 m tiestä, kallioisen Tuppukankaan korkeimman kohdan lounaispuolella. Ympäristössä kasvaa mänty-kuusimetsää.

Kuvaus: Paikalla on n. 15 m halkaisijaltaan oleva tervahauta. Halssi suuntautuu etelään. Noin 20 metrin etäisyydellä haudasta länteen on n. 5 ja 10 m halkaisijaltaan olevat kuopat, jotka ovat ilmeisimmin syntyneet, kun on otettu maata tervahaudan peittämiseen. Kohde on hyvin säilynyt lähiympäristöineen.

Ehdotus suoja-alueeksi: Tervahauta 2 m reunoista.



Kuva 2. Tervahauta kuvattuna lännestä.



Kartta 2. Tervahauta merkitty punaisella pisteellä, maanottokuoppa; vihreä piste, oranssi piste; muu inventointihavainto (metsäkämpän pohja).

2. ISPINÄKAARA

Mj-rekisteri:

Laji:

Mj-tyyppi:

Tyyppin tarkenne:

Ajoitus yleinen:

Rauhoitusluokka:

1000015829

kiinteä muinaisjäännös

maarakenteet

kuopat

historiallinen

2

Paikkatiedot

Karttalehti:

Kylä:

Etäisyystieto:

Koordinaatit:

Keskipiste:

Korkeus:

244110 Kopsa

Savolahti

Raahen kirkosta 18 km etelä-kaakkoon

P: 7160600 I: 388425

P (YKJ):7163599 I (YKJ) 3388552

n. 85 m mpy

Tutkimustiedot

Aiemmat tutkimukset:

Inventointimenetelmät:

Jaana Itäpalo 2010 inventointi

ei tarkastettu

Maastotiedot: Kopsan Romuperän kylän eteläpuolella, Romuperäntien ja siltä länteen Leinos-tenvaaran suuntaan erkanevan metsätien risteyksestä n. 300 m länsilounaaseen, välittömästi metsätien eteläpuolella. Alue on kapea mäntyä kasvava hiekkakangas pohjoispuolisen rämeen ja eteläpuolisen kivikkoisen ja kallioisen maaston välissä.

Kuvaus:

2010: Kuoppa on itälänsisuunnassa n. 2 x 1,5 m, syvyys on enimmillään n. 70 cm. Reunoilla ei ole havaittavaa vallia. Pinnalla kasvaa lähinnä puolukanvarpua, humuskerros on paksu. Maa kuopan pohjalla oli tarkastushetkellä vielä roudassa, mutta koepisto osoitti, että pohjalla on selvä huuhtoutumiskerros. Suhteellisen jyrkät reunat viittaavat lähinnä historialliseen aikaan. Kuopasta länteen on metsätien varrella pieniä moderneja maanottokuoppia.

2012: Alueelle on rakennettu uusi voimalinja sekä tie.

Kartta 1 sivulla 4.