

li
Myllykankaan
tuulipuistohankealueen
muinaisjäännösinventoinnin
täydennys
2012



Timo Jussila
Timo Sepänmaa



Kustantaja: Pöyry Finland Oy

Sisältö:

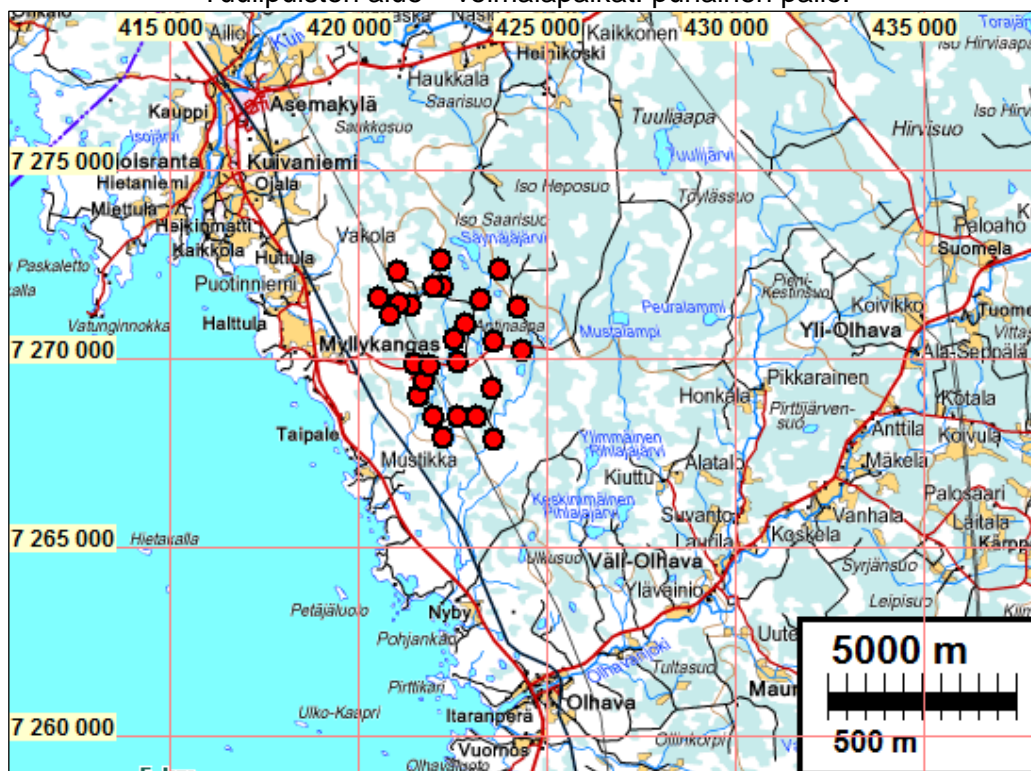
Perustiedot	2
Inventointi	2
Yleiskartta	5

Kansikuva: Voimalapaikan 4 maastoa

Perustiedot

- Alue:* Suunnitellun tuulipuiston alue lin Kuivaniemen taajaman kaakkoispuolella - turbiinipaikat, joita ei tarkastettu v. 2011.
- Tarkoitus:* Tarkistaa niiden voimalapaikkojen maastot liepeineen ja uusine tielinjoinneen, joita ei katsottu v. 2011. Pääpaino voimalapaikoilla sekä niiden läheisyydessä.
- Työaika:* Kenttätöaika: maastotyö toukokuu 2012
- Kustantaja:* Pöyry Finland Oy
- Tekijät:* Mikroliitti Oy, Maastotyö Timo Jussila, Timo Sepänmaa. Raportti ja valmistelu T. Jussila.
- Tulokset:* Nyt tarkastetuilla alueilla ei havaittu muinaisjäännöksiä.

Tuulipuiston alue – voimalapaikat: punainen pallo.

**Inventointi**

Alueelle on suunniteltu 32 voimalan tuulipuisto. Hankkeen suunnittelija, Pöyry Finland Oy tilasi hankealueen muinaisjäännösinventoinnin Mikroliitti Oy:ltä v. 2011. Tuolloin inventoinnin maastotyö tehtiin kesäkuussa 2011 kahden inventoijan voimin. Inventoinnin jälkeen voimalapaikkoja muutettiin. Museoviraston vaatimuksesta uudet voimalapaikat oli tarkastettava (dnro 459/304/2011). Tämä täydennystyö tehtiin toukokuussa 2012. Alueen tarkempi kuvaus v. 2011 raportissa (Jussila & Rostedt: li, Myllykankaan tuulipuistohankealueen Muinaisjäännösinventointi 2011)

Useimmat v. 2011 inventoinnin jälkeen uudelleen sijoitetut voimalapaikat tarkastettiin maastossa jo v. 2011 inventoinnin aikana. Merkittävimmät voimalapaikan siirrot tapahtuivat hankealueen länsiosassa, alueella jonka maasto on hyvin kivikkoista moreenia ja josta ei löydetty v. 2011 mitään merkkejä muinaisjäänöksistä. Kuten v. 2011 raportissa todettiin, on hankealueen länsipuolisko sellaista maastoa, jossa tuskin ainakaan maan alaisia - asuinpaikkoja - muinaisjäänöksiä sijaitse. Alue on topografialtaan suhteellisen pienipiirteistä. Muinaisjäänöksille paremmin sopivat maastot (maaperä, topografia, korkeusasema) sijaitsevat karkeasti linjan Sonniot-sanmaa (pohjoisessa) - Merilampi (etelä-kaakossa) itäpuolella ja parhaimmat maastot alkavat vasta idempänä Säynjärvi-Antinjärvi tasan itäpuolella. Vuoden 2011 kokemusten ja havaintojen perusteella kaikki uudet voimalapaikat sijaitsevat paikoilla ja maastossa jossa muinaisjäänöksen olemassaolo on hyvin epätodennäköistä – suurin osahan uusistakin voimalapaikoista tuli katsottua jo v. 2011.

V. 2011 pyrittiin tarkastamaan kaikki kokemukseräisesti ja silmänvaraisesti muinaisjäänöksille soveliaat alueen maastot. Nyt sellaisia maastoja ei havaittu, kuten ei havaittu v. 2011 nyt tarkastetuilla alueilla tai alueen länsiosassa yleensääkään.

Uudet voimalapaikat suhteessa vuoden 2011 maastotyöhön:

ote tammikuussa v. 2012 tehdystä v. 2011 inventoinnin lisäselvityksestä, nro viittaa yleiskartan voimalanumeroon

N	E	nro	tila tammikuussa 2011
7267882	423601	1	Tarkastamatta. Alueen maasto kehnoa. 30 m mpy
7268472	423127	2	Tarkastettu
7268471	422641	3	Tarkastettu
7267927	422234	4	Tarkastamatta, 28 m mpy, kehno maasto
7268476	421992	5	Tarkastettu lähialue, hyvin kehno maasto.
7268997	421580	6	Tarkastamatta. 35 m mpy. Topografia kohtalainen, maasto kehno.
7269417	421753	7	Tarkastettu
7269889	421498	8	Tarkastettu
7269840	421913	9	Sähköasema. Tarkastettu.
7269938	422644	10	Tarkastettu
7269230	423531	11	Tarkastettu
7270491	423606	12	Tarkastettu
7270923	422820	13	Tarkastettu
7270518	422546	14	Tarkastamatta. 45 m mpy. Topografia hyvä, maasto kehnoa.
7271573	423226	15	Tarkastettu
7271913	422243	16	Tarkastettu
7271925	422009	17	Tarkastettu
7271417	421399	18	Tarkastettu lähialue ei itse paikkaa, kehno maasto.
7271482	421092	19	Sähköasema, tarkastettu
7271184	420864	20	Tarkastettu lähialue ei itse paikkaa, hyvin kehno maasto
7271612	420549	21	Tarkastettu
7272324	421018	22	Tarkastettu – myös lähialue tarkastettiin perusteellisesti v. 2011
7272619	422173	23	Tarkastettu
7272348	423733	24	Tarkastettu
7271350	424259	25	Tarkastettu

7270239	424343	26	Tarkastettu
---------	--------	----	-------------

("Kehno maasto" tarkoittaa kokeneen arkeologin näkökulmasta alueelle tyypillisille muinaisjäänöksille hyvin epätodennäköiseksi ja sopimattomaksi maastoksi arvioitua maastoa)

Toukokuussa 2012 tarkastettiin erittäin hyvissä olosuhteissa (valaistus yli 95 000 luksia) - huomattavasti paremmissa kuin v. 2011 (sateista ja pilvistä, valaistus pääosan ajasta arviolta alle 60 000 luksia) seuraavat uudet voimalapaikat lähialueineen:

- 1 kivikkoa, tasaista maata.
- 3 katsottiin tieltä – arkeologin näkökulmasta erittäin kehua maastoa – ei mitään asiallista tai ammatillista syytä katsoa tarkemmin.
- 4 kivikkoa, tasaista.
- 5 kivikkoa, tasaista.
- 6 kivikkoa, tasaista.
- 9 katsottiin tieltä – arkeologin näkökulmasta erittäin kehua maastoa – ei mitään asiallista tai ammatillista syytä katsoa tarkemmin.
- 14 kivikkoa ja louhikkoa, loiva matala mäki.
- 15 kivikkoa ja kalliota, loiva matala mäki.
- 18 kivikkoa.
- 25 kivikkoa – katsottiin liepeineen uudestaan koska lähialueella muinaisjäänöksiä.

Lisäksi tarkasteltiin niille suunniteltuja uusia tielinjoja - käytännössä paikalle käveltiin ko. suunniteltuja teitä/kaapelilinjoja pitkin. Missään ei havaittu mitään merkkejä minkään tyyppisistä tai aikaisista muinaisjäänöksistä.

Porvoo 29.5.2012

Timo Jussila



Voimalapaikka 1



Voimalapaikka 5

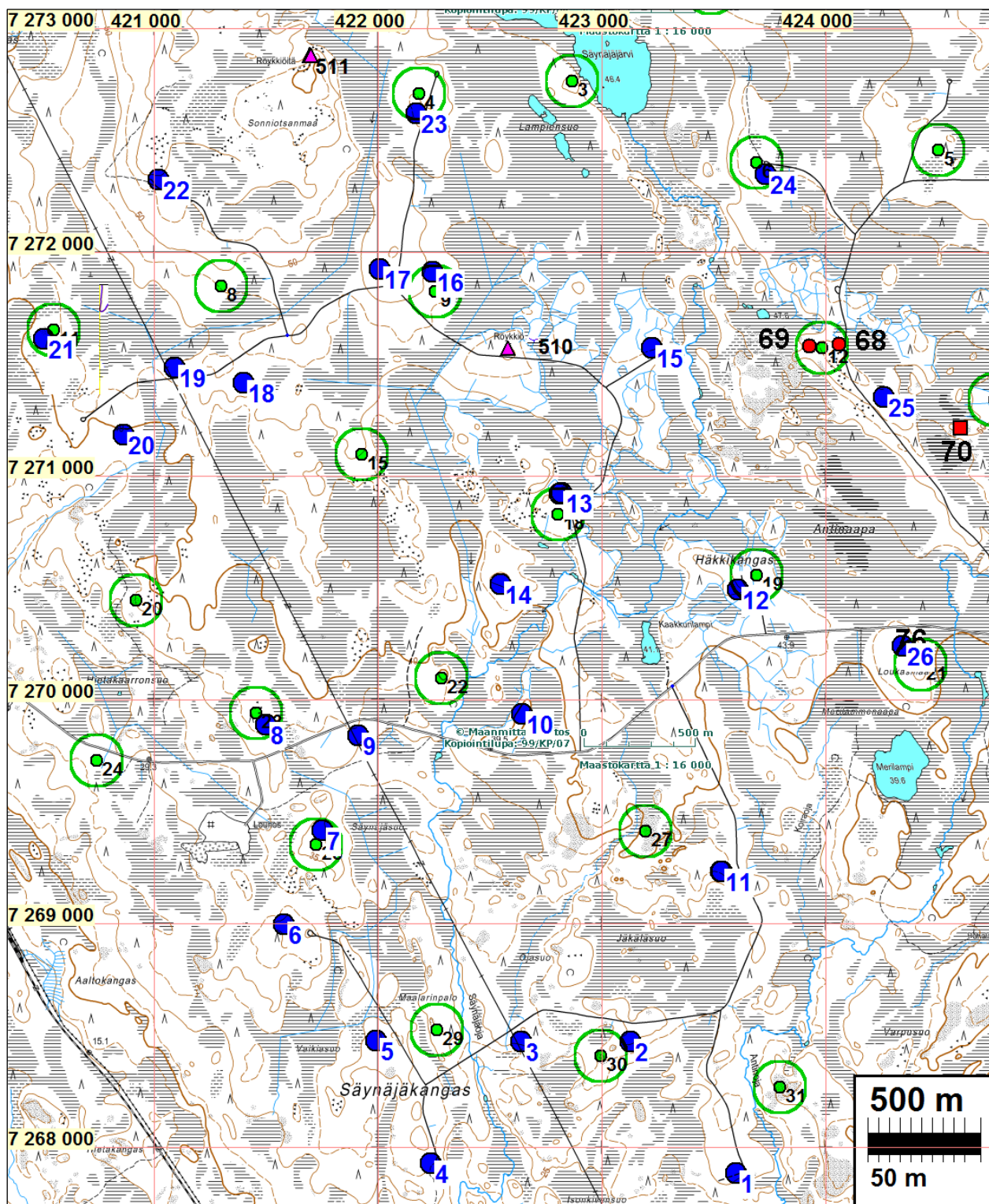


Voimalapaikka 6



Voimalapaikka 14

Yleiskartta



V. 2012 voimalapaikat = sininen pallo ja nro. V. 2011 voimalapaikat vihreällä