

INVENTOINTIRAPORTTI

PORVOO

Skaftkärr

Kaavarunkoalueen arkeologinen inventointi

30.–31.10.2012



DG2820:3



MUSEOVIRASTO

KULTTUURIYMPÄRISTÖN HOITO | ARKEOLOGISET KENTTÄPALVELUT

SATU KOIVISTO

Tiivistelmä:

Porvoon Skaftkärrin alueella tehtiin arkeologinen inventointi lokakuussa 2012, jotta osa-alueittain laadittavissa asemakaavoissa olisi mahdollista ottaa huomioon arkeologinen kulttuuriperintö. Inventoitava alue käsitti Skaftkärrin kaavarunkoalueen pohjoisosan, joka on laajuudeltaan noin 150 hehtaaria rajautuen lännessä Kevätkummun asuinalueeseen, pohjoisessa Veckjärventiehen sekä etelässä Tarkkisten pientalo- ja Stensbölen metsäalueeseen. Skaftkärrin kaavarunkoalueen pohjoisreunalta tunnetaan Omenatarhaniminen muinaisjäännöskohde, jossa on ajoittamattomia kivrakenteita. Inventointialueella tai sen välittömässä läheisyydessä on lisäksi Skaftkärr-niminen vasarakirveen löytöpaikka sekä neljä mahdollista muinaisjäännöskohdetta (Skaftskärr 1-4). Lokakuussa 2012 tehdyssä inventoinnissa koko Skaftkärrin kaavarunkoalueen pohjoisosa käytiin läpi tarkastamalla ennalta tunnetut kohteet sekä etsimällä uusia muinaisjäännöksiä havainnoimalla maastoa ja koekairaamalla kohteiden sijoittumisen kannalta otollisia alueita. Inventoinnin valmisteluissa tutustuttiin arkistotietoihin, ympäristöselvityksiin, Maanmittauslaitoksen LiDAR-aineistoon ja historiallisen ajan karttamateriaaliin. Kahden päivän maastotyössä paikalta ei löytynyt uusia esihistoriallisia kohteita, mutta historiallisen ajan asutuksesta ja maankäytöstä saatiin merkkejä. Skaftkärrin näyttävimpänä historiallisen ajan muinaisjäännöksenä on Porvoon kaupungin, Tarkkisten ja Veckjärven kylien rajalle aikoinaan rakennettu kivimuuri, mikä halkoo kaava-alueen eteläosaa lähes kilometrin matkalla. Sama raja on merkitty jo 1600-luvun historialliseen karttaan, missä Skaftkärrin nimikin jo ensi kerran mainitaan.

Sisältö

1. Johdanto	3
2. Tutkimushistoria ja käytetty lähdeaineisto	6
3. Tutkimusalueen kuvaus	6
4. Tutkimusmenetelmien ja kenttätyön kuvaus	9
5. Yhteenveto	10
6. Kaavarunkoalueen inventoidut kohteet	12
6.1. Aiemmin tunnetut kohteet	12
Porvoo Omenatarha 1 [1000015291]	12
Porvoo Skaftkärr [1000003907]	14
Porvoo Skaftkärr 1[1000018788]	15
Porvoo Skaftkärr 2 [1000018789]	15
Porvoo Skaftkärr 3 [1000018791]	16
Porvoo Skaftkärr 4 [1000018792]	16
6.2. Uudet kohteet	17
Porvoo Skaftkärr kiviaita	17
Porvoo Bruna ängen	20
Porvoo Soldatsäng	22
Porvoo Veckjärvi kivilouhos	24
Porvoo Omenatarha 2	25
Porvoo Skaftkärr kivilouhos	26

LIITTEET

Liite 1. Digitaalikuvaluettelo

Liite 2. Historialliset kartat

Arkisto- ja rekisteritiedot

Tutkimus:	Porvoon Skaftkärrin kaavarunkoalueen arkeologinen inventointi 30.–31.10.2012
Tutkimuksen suorittaja:	Satu Koivisto / Museovirasto, Kulttuuriympäristön hoito, arkeologiset kenttäpalvelut
Tausta-aineisto:	Kustannusarvio Porvoon Skaftkärrin alueen arkeologisesta inventoinnista [DNRO 243/304/2012]
Tutkimuksen tilaaja:	Porvoon kaupunki
Tutkimusalueen laajuus:	noin 150 ha
Kenttätöaika:	30.–31.10.2012 (2 pvä)
Kustannusarvio:	2 440 €
Löydöt:	-
Digitaalivalokuvat:	DG2819-DG2827

Alkuperäinen tutkimusraportti on jätetty Museoviraston arkeologiseen keskusarkistoon (Helsinki). Kopio siitä suomen- ja ruotsinkielellä on toimitettu työn tilaajalle ja Porvoon museolle.

Skaftkärrin tai lähiseudun aikaisemmat arkeologiset tutkimukset

Inventoinnit

Seppälä, Sirkka-Liisa 1994. *Porvoo ja Porvoon maalaiskunta*. Arkeologinen inventointiraportti. Museovirasto, arkeologinen keskusarkisto. Helsinki.

Tarkastukset

Ranta, Helena 2009. *Omenatarha*. Ei raportoitu.

Käytetyt kirjalliset lähteet

Edgren, Torsten & Gardberg, Carl Jacob 1996: *Porvoon kaupungin historia I*, Porvoon seudun esihistoria, keskiaika ja 1500-luku. WSOY.

Hakanpää, Päivi 2008. *Porvoo - Borgå. Kaupunkiarkeologinen inventointi*. Museovirasto, Rakennushistorian osasto. URN:NBN:fi-fe200803311196.

Korvenmaa, Pekka 1980. *Porvoon maalaiskunnan kulttuurihistoriallinen ympäristö*. Porvoon maalaiskunta 1980. ISBN 951-99263-1-3.

WWW-lähteet

Porvoon kaupunki. Toukokuoren asemakaava ja asemakaavan muutos. Asemakaavan selostus. (Asemakaava osalle Tarkkisten kylää, 13. kaupunginosa, ja asemakaavan muutos kaupunginosassa 12) 7.2.2012, 6.3.2012.

[https://www.porvoo.fi/easydata/customers/porvoo2/files/muut_liitetiedostot/rakentaminen_kaavoitus/asetukset/456_toukokuori/toukokuori_selostus_2012-03-06.pdf]

Skaftkärr-hankkeen projektisivut [<http://www.skaftkarr.fi/>]

1. Johdanto

Arkeologinen inventointi tehtiin Porvoon kaupungin tilauksesta kaavoituksen tarpeisiin. Inventoinnin tavoitteena oli saada päivitettyä tiedot alueen suojelukohteista, koska arkeologista inventointia ei Skaftkärrissä ollut aiemmin tehty. Työtä varten oli varattuna 2 440 € (2 pvä kenttätyö, 3 pvä esi- ja jälkityöt).

Inventoitavan alueen laajuus oli noin 150 ha. Maastotyötä tehtiin 30.–31.10.2012 yhteensä kahden työpäivän ajan, jolloin Skaftkärriin matkustettiin päivittäin vuokra-autolla Espoosta. Inventoinnista lähetettiin tiedotteet Porvoon kaupungille liitettäväksi suomen- ja ruotsinkielisille verkkosivuille sekä paikallismedialle. Maastotyöhön Skaftkärrissä kävi tutustumassa YLE Porvoon toimittaja ja inventoinnista tehtiin radiojutut Radio Itä-Uusimaahan ja Svenska YLE:lle 30. ja 31.10.2012.

Inventoinnin jälkityöt tehtiin joulukuussa 2012.

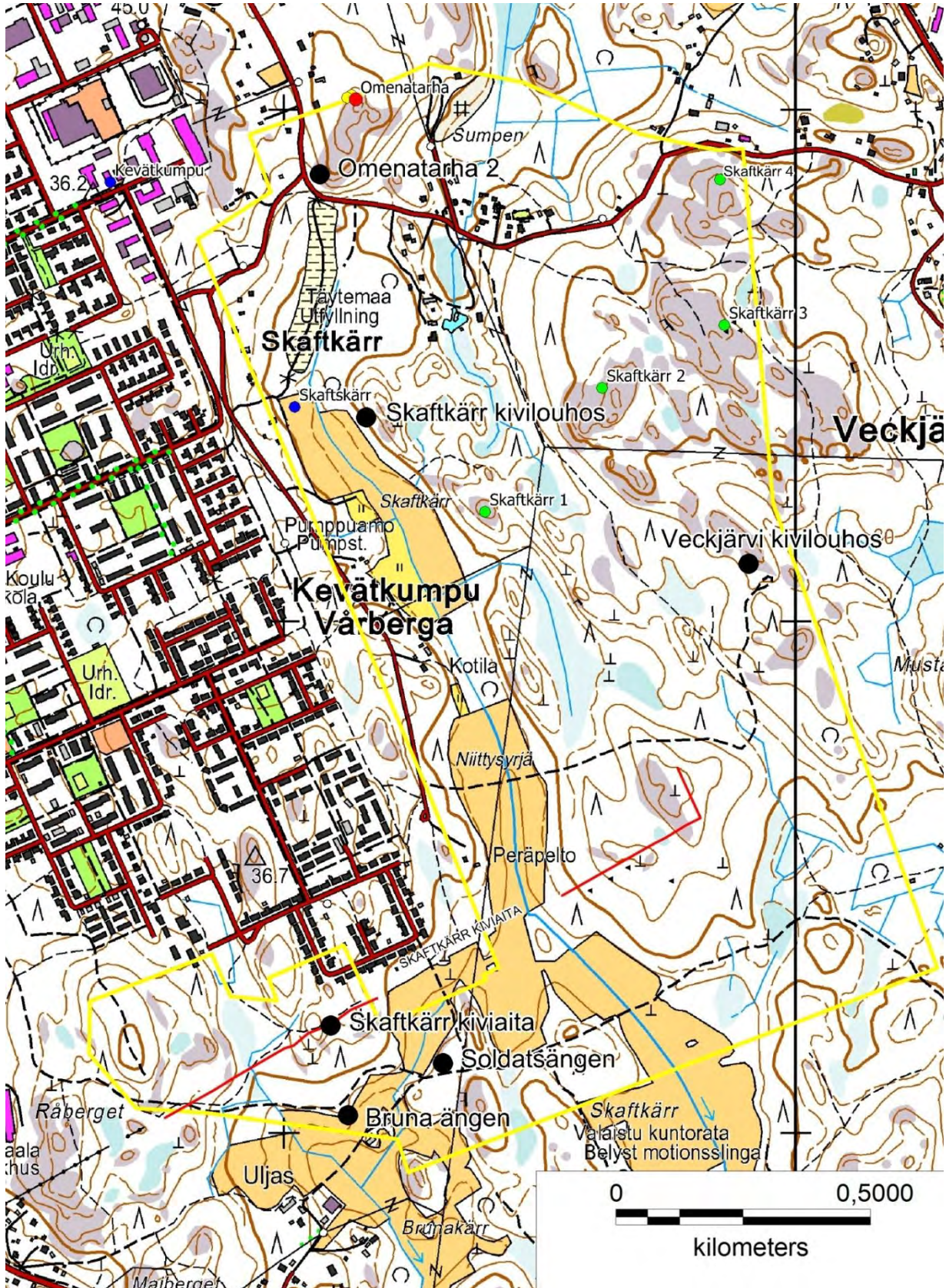
Helsingissä 27.12.2012

Satu Koivisto FM

Porvoon Skaftkärrin kaavarunkoalueen arkeologinen inventointi 2012

Tutkimusalue ja inventoidut kohteet

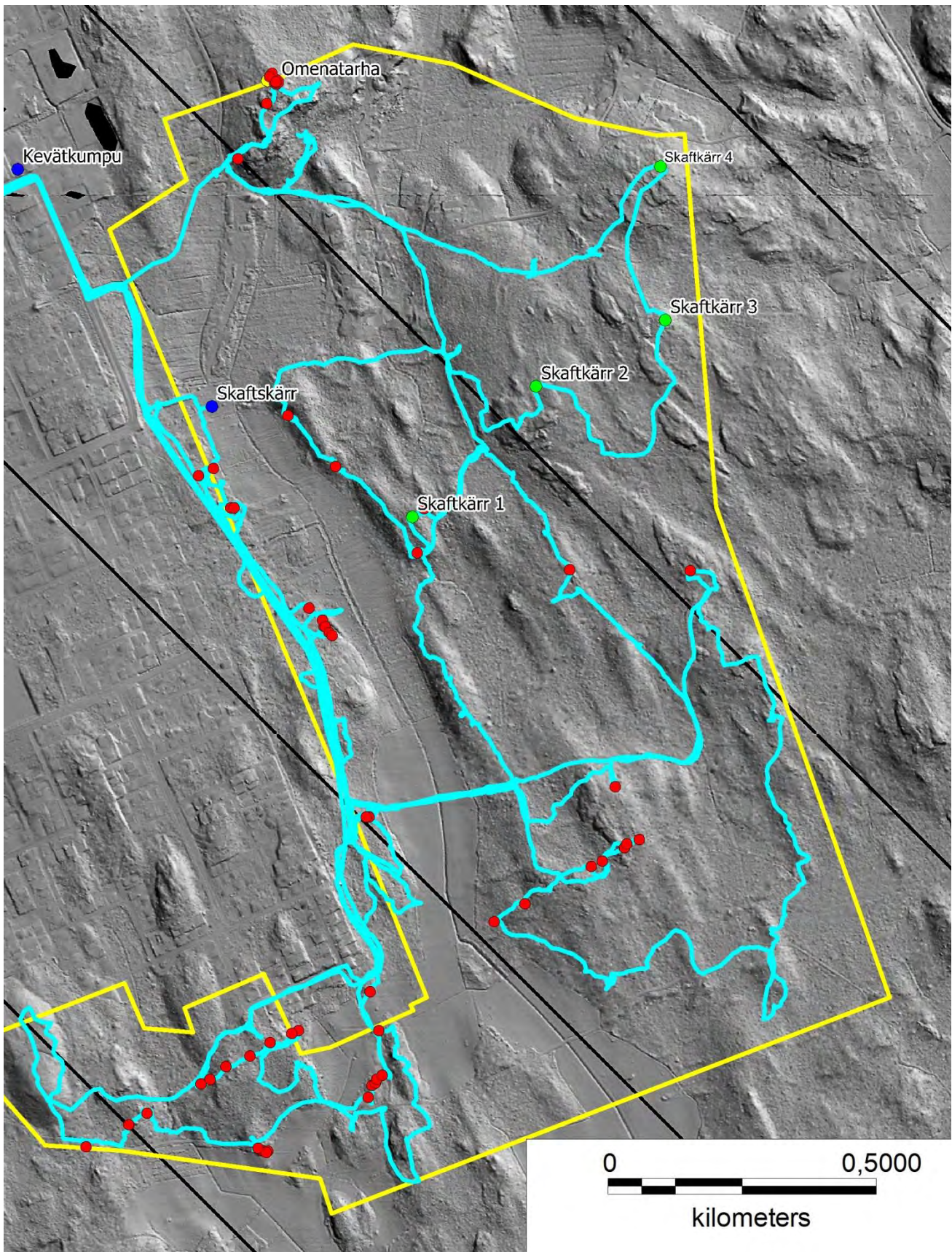
Muinaisjäännösrekisterin tiedot ennen inventointia: Omenatarha kiinteä muinaisjäännös (punaisella), Skaftkärr kiviesineen löytöpaikka (sinisellä) ja Skaftkärr 1-4 mahdolliset muinaisjäännökset (vihreällä). Inventoinnissa 2012 löydetyt uudet kohteet mustalla.



Porvoon Skaftkärrin kaavarunkoalueen arkeologinen inventointi 2012

Inventoinnin kattavuus. Inventoijan gps-jälki (sininen viiva) ja gps-havainnot (punaiset pallot). Pohjakarttana MML:n ilmalaserkeilausaineistosta tuotettu pintamallin vinovalovarjostus.

Kartta: Satu Koivisto/MV, Arke.



2. Tutkimushistoria ja käytetty lähdeaineisto

Skaftkärrin alueen arkeologinen tutkimushistoria on vähäistä. Ainoat maininnat tutkimuskirjallisuudessa liittyvät alueen keskiosasta löytyneeseen vasarakirveen teelmään (KM 27951) (Edgren 1996). Kirveen löytöpaikkaa ei kuitenkaan ole aiemmin käyty tarkastamassa, joten kyseessä on ns. irtolöytöpaikka, millaisena se on merkitty Museoviraston ylläpitämään muinaisjäännösrekisteriin (mj-tunnus 1000003907). Skaftkärrin aluetta ei myös ole aiemmin tarkastettu Porvoossa tai Porvoon maalaiskunnassa tehdyissä arkeologisissa inventoinneissa. Viimeisimmät ilmoitukset mahdollisista kivirakenteista ovat paikallisilta asukkailta 2000-luvulta, joista vain Omenatarhan (mj-tunnus 1000015291) ajoittamattomat kivirakenteet on käyty tarkastamassa arkeologin toimesta.

Porvoon seudun historiallisen ajan asutuksesta ja maankäytöstä on kuitenkin useampia yleisluontoisia esityksiä. Inventoinnin esityövaiheessa tutustuttiin seudun asutushistoriaan keskiajalta 1800-luvun lopulle tutkimuskirjallisuuden ja historiallisen ajan kartta-aineistojen avulla. Näistä käyttökelpoisimpia olivat Porvoon kaupungin historia I (Gardberg 1996), Porvoon maalaiskunnan kulttuurihistoriallinen ympäristö -teos (Korvenmaa 1980) sekä Porvoon kaupunkiarkeologinen inventointiraportti (Hakanpää 2008). Kansallisarkiston digitaaliarkistosta löytyi neljä historiallisen ajan karttaa, joihin Skaftkärr ympäristöineen oli merkitty (kts. liite 2 Historialliset kartat). Kartat ovat vuosilta 1695, 1763, 1833 ja 1845.

Inventoitavan alueen arkeologinen potentiaali oli siis ennen kenttätöitä vailla perusteellisempaa selvitystä, joten ympäristön yleispiirteisiin perehdyttiin kartta-analyysin ja Maanmittauslaitoksen tuottaman laserkeilausaineiston (LiDAR) avulla. Menetelmien avulla pyrittiin saamaan käsitys alueen vesistöhistoriasta ja topografiasta ja siten määrittämään inventointia varten arkeologisesti potentiaaliset alueet. Näitä alueita käytiin systemaattisesti läpi maastotyössä ja sopiville paikoille tehtiin koekairauksia maaperäkairalla ja koepistoja kenttälapiolla. LiDAR-aineiston avulla pyrittiin etsimään kivikautisia asumuspainanteita ja historiallisen ajan työ- ja valmistuspaikkoja, kuten tervahautoja ja hiilimiiluja. Yrityksistä huolimatta havaintoja tällaisista jäännöksistä ei Skaftkärristä kuitenkaan saatu. Sen sijaan historiallisen ajan kylien rajalle rakennettu järeä kiviaita erottui paikoin hyvin LiDAR-visualisoinnissa.

3. Tutkimusalueen kuvaus

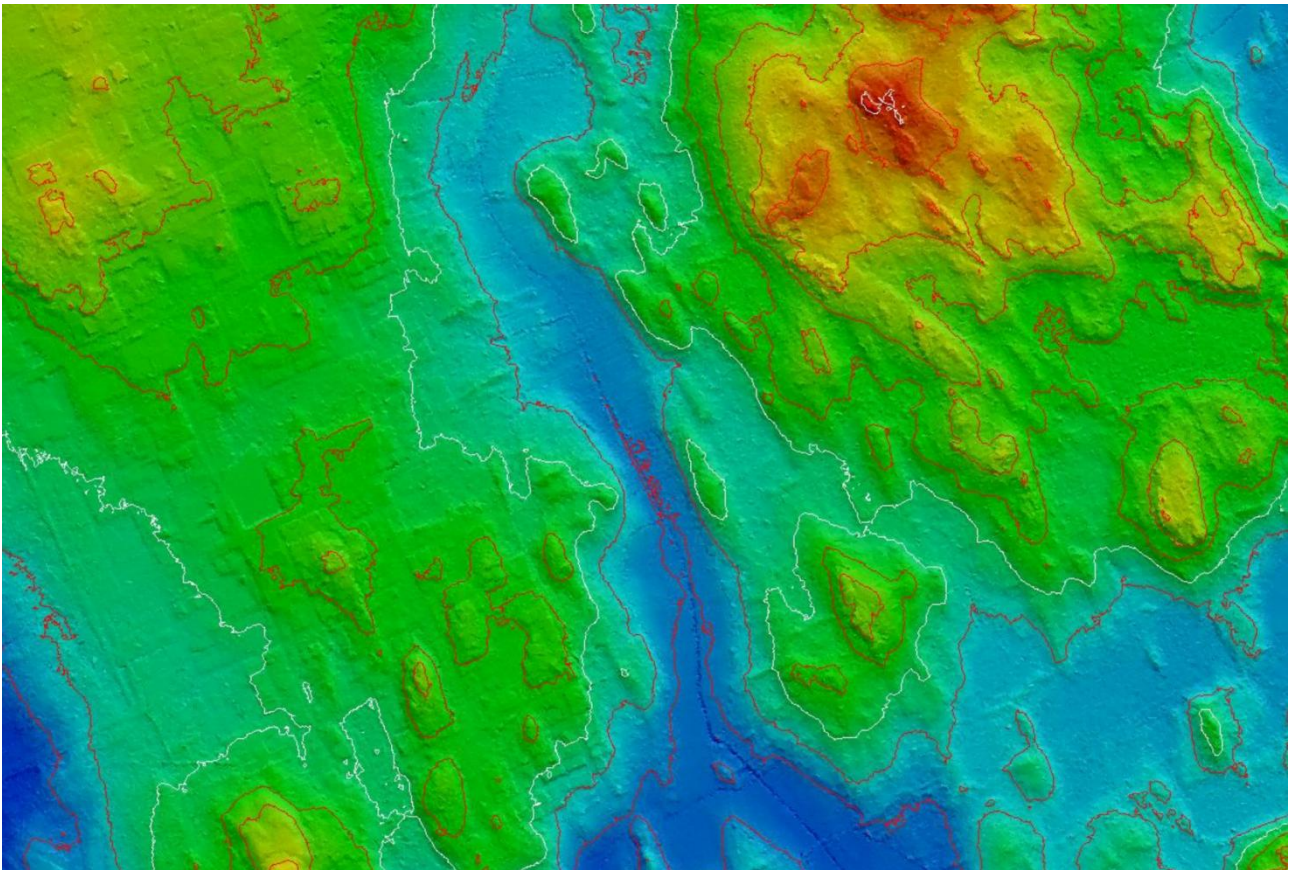
Inventoitava alue käsitti Skaftkärrin kaavarunkoalueen pohjoisosan, joka on laajuudeltaan noin 150 hehtaaria (kuva 1). Alue rajautuu lännessä Kevätkummun asuinalueeseen, pohjoisessa Veckjärventiehen sekä etelässä Tarkkisten pientaloalueeseen ja Stensbölen metsäalueeseen. Kaavarunkoalue on suurelta osin kallioiden täplittämää, melko kivistä metsäaluetta, joka kasvaa lähinnä havupuuvaltaista kasvatusmetsää. Alueen länsi- ja lounaisosissa on Skaftkärrin purolaakso kapeine peltoalueineen (yht. n. 21 ha). Tutkimusalueen lounais- ja pohjoisnurkissa on Råbergetin ja Sumpenin täytemaa-alueet. Muuten Skaftkärrin alue on melko koskematonta ja asumatonta, huolimatta tiivistä rakennetun Kevätkummun läheisyyttä. Kevätkummun ja idässä sijaitsevan Veckjärven asutustihentymien välissä maasto on luonnonkaunista kallio- ja erämaa- aluetta, joka on erityisesti ulkoilijoiden suosiossa. Aluetta halkoo tiheä polkujen verkosto. Skaftkärrin eteläosassa on valaistu kuntorata. Purolaaksoa ympäröivät alueet ovat pääosin metsäisiä ja topografiltaan vaihtelevia. Kallioiden läheisyydessä maaperä on hienoainespitoista, mäenkumpareilla karkeampaa moreenia ja korkeilla kallioilla lohkarista ja avointa silokalliota. Noin 30 m mpy korkeustasolta ylöspäin, Skaftkärrin itäosassa, maasto muuttuu pääosin kallioiseksi, jossa on paikoin myös hienoja lohkarikkoja ja rakkakivimuodostumia.



Kuva 1. DG2819:3. Skaftkärrin purolaakson eteläosa kuvattuna peltoaukean reunasta lounaaseen. Kuva Satu Koivisto 30.10.2012/MV.

Maanpinnan korkeussuhteet vaihtelevat Skaftkärrissä purolaakson noin 17 metristä tutkimusalueen koillis-kulman kallioalueiden noin 47 metriin mpy (kuva 2). Arkeologian kannalta keskeisen ilmiön, rannansiirtymisen perusteella alue on noussut merenpinnan yläpuolelle jo kivikaudella, suurelta osin mesoliittisen ajan lopulla, noin 5000 eaa. Litorinameren korkein rantataso on sijoitettu Porvoon seudulla noin 30 m mpy. Ranta muodostui Litorinatransgression aikana, joka ajoitetaan nykytutkimuksen perusteella noin 7500 eaa. Skaftkärristä tai sen lähiseudulta ei kuitenkaan tunneta kivikautisia kohteita, lukuun ottamatta noin kymmentä kivikautista irtolöytöpaikkaa. Läheisen Kevätkummun Merituulentien itäpäästä, korkeajännitekaapelia maahan kaivettaessa, on löytynyt mesoliittisen kivikauden tyyppiesine, hiottu kourutaltta (KM 22097) korkeustasolta noin 35 m mpy. Tarkastuksessa 1985 paikalla ei kuitenkaan havaittu mitään kiinteään muinaisjäännökseen viittaavaa. Skaftkärrin purolaakson paikalla sijainneen vesistön rannalla on varmasti liikunnut metsästäjä-kalastaja-keräilijäväestöä jo kivikaudella, mutta ainakaan vielä tähän mennessä heidän asuinpaikkojaan ei ole kyetty löytämään. Kivikautta seuranneen pronssikauden (1500–500 eaa.) tyyppin rökkiöitä tavataan lähes koko rannikkokaistaleelta, erityisesti Porvoonjokisuun edustalla avautuvilla rantakallioilla ja saarilla. Varhaisella rautakaudella (noin 500 eaa-300 jaa.) asuinpaikkojen määrä kasvoi Länsi-Uudellamaalla voimakkaasti, mutta Itä-Uudellamaalla asutusta oli vain Porvoon seudulla. Varhaisen rautakauden yhteisöt olivat maanviljelijöitä ja karjanhoitajia. Todennäköisesti kalastuksella, metsästyksellä ja keräilemiselle oli kuitenkin vielä paikkansa varhaisen rautakauden elinkeinoissa.

Historiallisella ajalla Keski- ja Itä-Uudellamaalla tiheimmin asuttuja olivat juuri pohjois-eteläsuuntaiset joki-laaksot. Myös Porvoonjoki on ollut keskeinen asutukselle ja liikenteelle jo varhaiselta rautakaudelta saakka. Pääosan asutuksesta oletetaan saapuneen seudulle 1200–1300-luvuilla Ruotsista pyrkimyksenä sitoa valtakunnan uusi osa kiinteämmin emämaahan. Alueen hallinnollisena, kirkollisena ja kaupallisena pääpaikkana on aina keskiajalta lähtien ollut Porvoon kaupunki, joka sijaitsee strategisella paikalla tärkeimpien teiden ja suurimman vesireitin yhtymäkohdassa. Kylät ovat aiemmin olleet ns. ryhmäkylä, jotka sijoittuivat tiivisti rakennettuina kasaumina viljelyksien välille. Viimeistään 1700-luvun lopulla aloitettu isojako hajotti tätä vanhaa asutusmuotoa. Historiallisten karttojen perusteella Skaftkärr on sijainnut kolmen kylän risteyskohdassa ja vetistä purolaaksoa on hyödynnetty pitkään niittynä.



Kuva 2. Korkeusmalli Skaftkärristä. Kevätkummun asuinalue vasemmalla ja Skaftkärrin purolaakso keskellä. Korkeuskäyrät 5 m välein ja kivikauden lopun vesistöväihe sinisellä. Laserkeilausaineisto MML, visualisointi Satu Koivisto/MV.

Skaftkärrin naapurissa sijaitsevan Toukovuoren suunnittelun alueen luoteisosassa oli kiinnitetty huomiota vanhaan kivimuriin, joka halkoo aluetta lounais-koillissuunnassa. Matala, kylmäladottu muuri havaittiin paikoin sortuneeksi. Kaavaselvityksessä sen oletettiin liittyvän vanhojen kylätonttien rajaamiseen. Historiallisten karttojen perusteella kyseessä on todellakin vanhojen kylien rajojen merkintä. Raja on piirretty jo vanhimpaan tässä inventoinnissa löydettyyn historialliseen karttaan, Samuel Broteruksen geometriseen karttaan vuodelta 1695 *"Tarkis - Karta öfver egorne med beskrifning"*, jonka eteläpuolella leviää *"Skaftkiärr äng"* -niminen niittyalue (kuva 3). Paikalla kulkevan kiviaidan kohdalla on rajattu etelässä Tarkkisten, pohjoisessa Porvoon kaupungin ja siellä Änäsin säterin, ja idässä Veckjärven kylän maa-alueet. Änäsin kuninkaankartano on sijainnut Porvoon kaupungin alueella nykyisten Runebergin-, Tapuli- ja Suistokadun risteysten tuntumassa. Ensimmäinen maininta kuninkaankartanosta on jo vuodelta 1560 (mj-tunnus 1000008257). Tarkkisten eteläpuolella, Skaftkärristä noin 2 km etelään, on taas sijainnut Stensbölen kartano, jonka nimi esiintyy Porvoon ensimmäisissä historiallisissa lähteissä jo 1300-luvulla. Samainen kylänraja on merkitty myös vuosien 1763, 1833 ja 1845 kartoille. Varmuudella raja on siis ollut voimassa jo 1600-luvulla, mahdollisesti jo aiemminkin. Kartoilla ei kuitenkaan mainita merkiksi rakennettua kiviaitaa tai -muuria, vain muutamia rajaan liittyviä merkkejä, kuten viisarikiveys *"Wisare"* kaava-alueen lounaisnurkalla Råbergetin kalliomäellä, suuri kivi *"Stor sten"* kaava-alueen eteläreunalla ja rajamänty *"Råtall"* Gåsbergetin kalliolla, kaava-alueen eteläosassa. Kiviaidan rakentaminen voidaan kuitenkin ajoittaa suhteellisella varmuudella samaan ajankohtaan, 1600–1700-luvulle. Siten kyseessä on muinaisjäänös.



Kuva 3. Skaftkärr ja kiviaidan paikalla kulkeva rajalinja (punaisella) Samuel Broteruksen vuoden 1695 geometrisen kartan suurenoksessa. Purolaakso on tuolloin ollut niittynä. Kartta Kansallisarkiston digitaaliarkisto.

4. Tutkimusmenetelmien ja kenttätöön kuvaus

Inventointialueen kaikki muinaisjäännösrekisterissä olevat tiedot tarkastettiin ja niille mitattiin gps-koordinaatit Garmin Montana 650t -laitteella (tarkkuus ± 5 m). Uusia kohteita etsittiin esihistoriallisen asutuksen kannalta otollisilta paikoilta maastoa tarkastelemalla ja tekemällä useita kymmeniä koekairauksia ohuella maaperäkairalla ja muutamia koepistoja kenttälapiolla. Tutkimusalueella tehdyistä havainnoista otettiin digitaalivalokuvia ja tehtiin muistiinpanoja, joiden pohjalta laadittiin raportin kohdekuvaukset.

Inventoinnin maastotyö tehtiin kahden työpäivän ajan 30.–31.10.2012 kulkemalla jalan tutkimusalueen eri osissa (kts. kartta s. 3). Ajankohta maastotyölle oli hyvä, koska aluskasvillisuus oli laonnut, lehdet pudonneet puista ja maaperä ei vielä ollut roudassa. Maastotyöpäivien välisenä yönä Porvooseen oli satanut ohut lumipeite, mutta se ei haitannut havainnointia, koska routaa ei ollut ehtinyt muodostua ja ohut lumipeite sulii päivän aikana. Alueen tarkastelu aloitettiin etelästä, Kevätkummun asuinalueen etelä- ja kaakkoisosasta, mistä työ jatkui kohti pohjoista ja Veckjärventietä. Erityisesti Skaftkärrin purolaakson länsi- ja itäpuoleisia rinteitä ja hiekkaisia terasseja noin 20 m mpy korkeuskäyrän tuntumassa käytiin systemaattisesti läpi kairaamalla ja koepistoja tekemällä, koska ne olisivat soveltuneet erinomaisesti kivikautisten asuinpaikkojen sijoittumiseen niin maalajiltaan, sijainniltaan kuin korkeustasoltaan. Skaftkärrin peltoalueen itäpuoleisen kallioalueen varhaisemman kivikauden rannankorkeuksia, 30–35 m mpy, käytiin myös systemaattisemmin läpi kairan kanssa mahdollisten mesoliittisten asuinpaikkojen löytämiseksi. Maaperä oli kuitenkin melko kivistä ja kallioista eikä uusia havaintoja saatu sinnikkäistä yrityksistä huolimatta. Noin 30 m mpy korkeustasolla erottui useassa kohtaa muinaisrantaa osoittava järeä kivikko. Tästä ylöspäin maasto oli pääosin kallioista.

Tärkeimpänä havaintona tutkimusalueella oli jo Toukovuoren asemakaava-alueen selvityksessä mainitun kivimuurin jatkuminen lounais-koillisuuntaisesti Skaftkärrin peltoalueen molemmiin puolin ja sen suunnanvaihdos pohjoisluoteeseen kohti Veckjärventietä. Muuri on paikoin erinomaisesti säilynyt ja sen säilyneiden osien pituudeksi mitattiin yli 900 m. Kivimuurissa on paikoin aukkoja tai tuhoutuneita osia. Lisäksi inventoinnissa paikannettiin gps-laitteella kaikki luonnonympäristöstä poikkeavat, ihmistoiminnasta eri aikoina

aiheutuneet jäljet, kuten kiviröykkiöt, -louhokset, rakennusten jäännökset ja kuopat. Raporttiin on listattu kaikki suojeluviranomaisen työn ja kaavasuunnittelun kannalta oleelliset huomiot ja kohteet. Ehdotus kohteiden suojelustatuksesta on myös kirjattu raporttiin.

5. Yhteenveto

Skaftkärrin kaava-alueen arkeologinen inventointi suoritettiin kahden kenttätyöpäivän aikana 30.–31.10.2012. Tutkimusalueen laajuus oli noin 150 hehtaaria (1,5 km²). Inventoinnissa tarkastettiin muinaisjäännösrekisteriin merkityt alueen aikaisemmat kohteet: Skaftkärrin vasarakirveen teelmän löytöpaikka, Omenatarhan ajoittamaton kivirakenne ja Skaftkärr 1-4 mahdolliset kivirakenteet. Näiden lisäksi etsittiin uusia esihistoriallisia ja historiallisia muinaisjäännöksiä kartta- ja ilmalaserkeilausaineiston (LiDAR) analyysin avulla sekä maastossa arkeologisesti potentiaalisia maastonkohtia tarkastelemalla ja kairaamalla. Tutkimus kattoi sekä esihistoriallisen että historiallisen ajan muinaisjäännökset.

Tutkimusalueelta löytyi kuusi uutta kohdetta, jotka kaikki ovat merkkeinä kaavarunkoalueen historiallisen ajan hyödyntämisestä. Yhteenveto inventoiduista kohteista on koottu seuraavalla sivulla olevaan taulukoon. X- ja Y-sarakkeeseen on merkitty kohteen keskipisteen koordinaatit ETRS-TM35FIN -koordinaattijärjestelmässä. Suojeluehdotus-sarakkeessa otetaan kantaa kohteen sisällyttämisestä Museoviraston ylläpitämään muinaisjäännösrekisteriin. Lopullisen arvion kohteen suojelustatuksesta tekee kuitenkin Museoviraston suojeluviranomainen.

KOHDE	MUINAISJÄÄNNÖS-REKISTERI	RAKENTEET JA TULKINTA	X	Y	Z ylin	Z alin	VANHAT KARTAT	SUOJELU-EHDOTUS
Omenatarha 1	kiinteä muinaisjäännös	rajamerkki ja kiveyksiä	428999	6696211	47,0	43,0	-	kohde kuuluu mahdollisesti muinaismuistolain piiriin
Skaftkärr	löytöpaikka	löytöpaikka, ei kiinteää muinaisjäännöstä	428879	6695609	20,0	17,5	-	kohde kuuluu suojelurekisteriin löytöpaikkana
Skaftkärr 1	mahdollinen muinaisjäännös	luontainen rantakivikko	429251	6695404	32,0	30,0	-	kohde ei kuulu muinaismuistolain piiriin
Skaftkärr 2	mahdollinen muinaisjäännös	luontainen rantakivikko	429480	6695646	45,0	42,5	-	kohde ei kuulu muinaismuistolain piiriin
Skaftkärr 3	mahdollinen muinaisjäännös	luontainen rantakivikko	429719	6695769	47,5	45,0	nykyisellä peruskartalla louhikkoa	kohde ei kuulu muinaismuistolain piiriin
Skaftkärr 4	mahdollinen muinaisjäännös	luontainen rantakivikko	429730	6696028	48,0	45,0	-	kohde ei kuulu muinaismuistolain piiriin
Skaftkärr kiviaita	uusi kohde	Kiviaita / kivimuuri	428950	6694403	37,0	17,0	1695 ja 1763 kartat	kohde kuuluu muinaismuistolain piiriin
Bruna ängen	uusi kohde	kuoppia ja kiviaitaa	428983	6694227	17,0	12,0	1763 kartta	kohde kuuluu todennäköisesti muinaismuistolain piiriin
Soldatsäng	uusi kohde	rakenteen pohja, viljely- röykkiöitä ja oja	429169	6694327	17,5	15,0	1763 kartta	kohde kuuluu todennäköisesti muinaismuistolain piiriin
Veckjärvi kivilouhos	uusi kohde	kivilouhos	429766	6695304	37,5	35,0	-	kohde kuuluu todennäköisesti muinaismuistolain piiriin
Omenatarha 2	uusi kohde	kivilouhos	428927	6696068	40,0	30,0	ei aina- kaan 1833 kartassa	kohde kuuluu todennäköisesti muinaismuistolain piiriin
Skaftkärr kivilouhos	uusi kohde	kivilouhos	429020	6695592	25,0	20,0	1833 kartassa kaksi latoa lähistöllä	kohde kuuluu todennäköisesti muinaismuistolain piiriin

6. Kaavarunkoalueen inventoidut kohteet

6.1. Aiemmin tunnetut kohteet

Porvoo Omenatarha 1 [1000015291]

Laji:	kiinteä muinaisjäännös
Muinaisj.tyyppi:	kivirakenteet
Tyypin tarkenne:	röykkiöt
Rauhoitusluokka:	2
Lukumäärä:	4
Ajoitus:	ajoittamaton
Aikaisemmat tutkimukset:	Helena Ranta tarkastus (ei raportoitu)
Koordinaatit:	P: 6696211 I: 428999
Z/m.mpy alin:	43,00 (mj-rekisterissä virheellinen korkeus)
Z/m.mpy ylin:	47,00
Koord.selite:	rajamerkki
Paikannustarkk:	gps-paikannus
Etäisyystieto:	Porvoo tuomiokirkosta noin 3 km itään
Peruskartta:	302102 Porvoo
Tilat:	638-486-41 638-10-9903-1 638-486-1-8
Kuvat:	DG2825:1-5
Kartat:	tutkimusalue s. 4 ja havaintokartta s. 13

Muinaisjäännösrekisterin kuvaus:

Röykkiöt sijaitsevat Vanhan Veckjärventien ja Skaftkärrintien risteyksestä runsaat 170 metriä koilliseen. Kuusimetsikössä, avokallion korkeimman kohdan luoteispuolella on noin 20 x 15 metrin laajuisella alueella neljä halkaisijaltaan kolmimetristä ja korkeudeltaan puolimetristä röykkiötä (ks. erilliskohteet). Itäisimmässä röykkiössä on tontin kulmaa osoittava rajakivi. Röykkiöt on rakennettu 20–40 senttimetrin kokoisista kivistä. Läntisin röykkiö on tehty isommista kivistä. Röykkiöt ovat todennäköisesti historialliselta ajalta. Niiden rakentamissyys ei selvinnyt maastotarkastuksessa.



Kuva 4. DG2825:5 Panoramakuva kohteen Omenatarha 1 rajamerkistä (keskellä männyn edessä) ja kiveyksistä. Kuvattu itäkaakkoon.

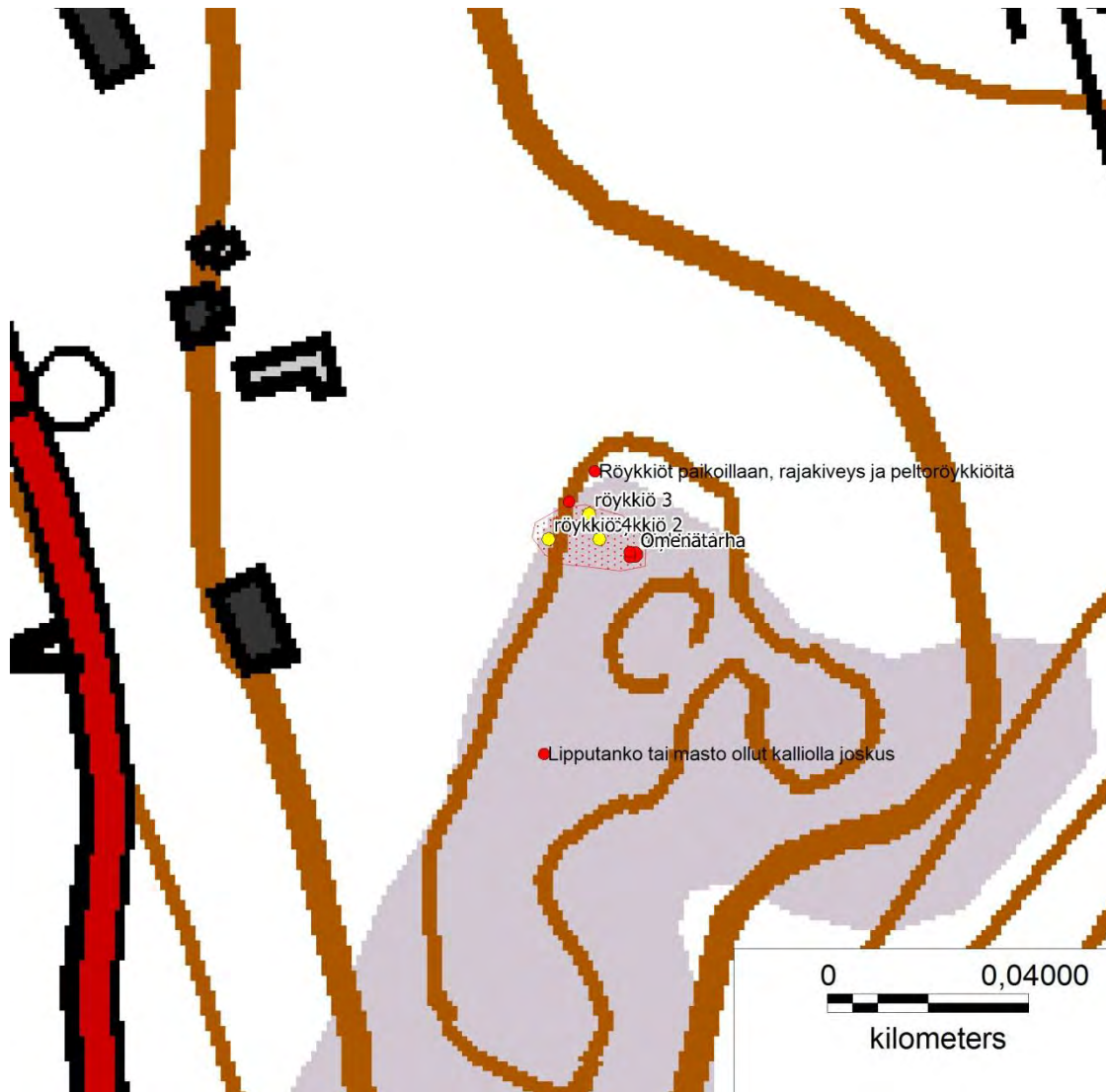
Kuva Satu Koivisto 31.10.2012/MV.

Inventointi 2012:

Kohde tarkastettiin 31.10.2012. Paikka on osa laajemman kallioalueen reunaa, maasto laskee loivasti kohti Omenatarhan uutta asuinalueita. Läheisyydessä on runsaasti rakennustöitä käynnissä. Paikalla havaittiin useita kiveyksiä, jotka eivät mielestäni muodosta selkeitä röykkiöitä vaan epämääräisiä, toisiinsa liittyviä kiveyksiä. Kiveysten reunassa oli rajapyykki, jossa oli hakattuna ja punaisella maalilla merkittynä 24 tai B4. Pyykki on kolmen tilan rajan kulmassa. Kivet on todennäköisesti kasattu paikalla raivauksen seurauksena. Miksi ja milloin kiveykset on paikalle rakennettu ei kuitenkaan selvinnyt inventoinnissa. Todennäköisesti

raja ei ole kovin vanha, koska sitä ei ole merkitty 1800-luvun lopun kartoille. Ilman tarkempia tutkimuksia on mahdoton sanoa, kuuluuko kohde ikänsä puolesta muinaismuistolain piiriin. Kohteen nimeksi ehdotetaan Omenatarha 1:stä, koska läheltä löytyi kivilouhos Omenatarha 2.

Omenatarha 1
Havaintokartta



Porvoo Skaftskärr [1000003907]

Laji: irtolöytö
Muinaisj.tyyppi: löytöpaikat
Ajoitus: kivikautinen
Ajoitustarkenne: ei määritelty
Muinaiskalupäiväkirja: KM 27951 Vasarakirveen teelmä
Aikaisemmat tutkimukset: -

Koordinaatit: P: 6695609 I: 428879
Z/m.mpy alin: 17,50
Z/m.mpy ylin: 20,00
Koord.selite: palstaviljelmä
Paikannustarkk: arvioitu löytöpaikka
Etäisyystieto: Porvoo tuomiokirkosta 3,2 km länsiluoteeseen
Peruskartta: 302102 Porvoo
Tila: 638-486-6-77
Kuvat: DG2824:1-2
Kartta: tutkimusalue s. 4

Muinaisjäännösrekisterin kuvaus:

Vasarakirveen teelmä (KM 27951) on löytynyt Kevätkummusta, Skaftkärrin siirtolapuutarhasta puutarhatoiden yhteydessä. Tarkastamaton löytöpaikka.

Inventointi 2012:

Esine on saatu Kansallismuseon kokoelmiin vuonna 1983, kun kirves oli löytynyt Skaftkärrin puron länsipuolelta, pellon reunan viljelypalstalta puutarhatoissa. Teelmän on arvioitu edustavan suomalaista myöhäskivikautista muotoilua. Sen varsireiän aihio on tehty putkikairaamalla ja itse esineen muoto on saatu aikaan tikkaamalla. Puolivalmiin esineen viimeistelyhionta on kuitenkin jäänyt jostain syystä kesken.

Löytöpaikka tarkastettiin 31.10.2012. Paikalla on uuden omakotitalon edustalla oleva palstaviljelyalue, joka viettää loivasti itään kohti Skaftkärrin puroa. Koekairauksen perusteella maaperä on savensekaista vanhaa peltomaata, joka on syvemmltä melko vetistä. Inventoinnin perusteella kivikirves on joutunut kivikauden loppujaksoilla matalaan rantaveteen joko tarkoituksella tai sitten se on ajautunut paikalle hieman ylempää, hiekkaisemmalta alueelta. Paikalla tai sen ympäristössä ei havaittu mitään kiinteään muinaisjäännökseen viittaavaa. Todennäköisesti kyseessä on hukattu tai rantaveteen uhrattu esine.



Kuva 5. DG2824:1 Skaftkärrin vasarakirveen löytöpaikka kuvan keskellä palstaviljelmän kohdalla. Kuvattu pohjoiseen. Kuva Satu Koivisto 31.10.2012/MV.

Porvoo Skaftkärr 1 [1000018788]

Laji: luonnonmuodostumat
Muinaisj.tyyppi: -
Tyypin tarkenne: ei määritelty
Rauhoitusluokka: ei määritelty

Koordinaatit: P: 6695404 I: 429251
Z/m.mpy alin: 30,00
Z/m.mpy ylin: 32,00
Koord.selite: kivikko
Paikannustarkk: ei määritelty
Etäisyystieto: Porvoon tuomiokirkosta noin 3,4 km itäkaakkoon
Peruskartta: 302102 Porvoo
Kartta: tutkimusalue s. 4

Muinaisjäännösrekisterin kuvaus:
Mahdollinen, tarkastamaton röykkiökohde.

Inventointi 2012:

Skaftkärrin itäosan kallioalueita käytiin tarkastamassa 31.10.2012 ja havaittiin, että paikalla on useita geologisia muodostumia, muinaisia rantakivikkoja ja jääkauden paikalle kasaamia reunamuodostumia. Kallioalueella on paikoin hyvin selkeä muinainen rantakivikko noin 30-35 m mpy ja paikoin ylempänä kallioalueella noin 40 m mpy. Kivikossa ei havaittu mitään muinaisjäännökseen viittaavaa, lukuun ottamatta joitain epämääräisiä kaivelun tai raivauksen merkkejä. Kyseessä on geologinen ilmiö kuten muinaisjäännösrekisterin muut mahdolliset kohteet Skaftkärr 2, 3 ja 4.



Kuva 6. DG2819:9 Massiivista rantakivikkoa Skaftkärrin itäosan kallioalueella rantatasolla noin 30 m mpy ja siitä ylöspäin. Kivikko muodosti paikoin röykkiöiltä vaikuttavia kasaumia, mutta kyseessä on mielestäni luonnonilmiö. Kuvattu luoteeseen. Kuva Satu Koivisto 30.10.2012/MV.

Porvoo Skaftkärr 2 [1000018789]

Laji: luonnonmuodostuma t
Muinaisj.tyyppi: -
Tyypin tarkenne: ei määritelty
Rauhoitusluokka: ei määritelty

Koordinaatit: P: 6695646 I: 429480

Z/m.mpy alin: 43,00
Z/m.mpy ylin: 45,00

Koord.selite: kivikko
Paikannustarkk: ei määritelty
Etäisyystieto: Porvoon tuomiokirkosta noin 3,5 km itäkaakkoon
Peruskartta: 302102 Porvoo
Kartta: tutkimusalue s. 4

Muinaisjäännösrekisterin kuvaus:
Mahdollinen, tarkastamaton rökkiökohte.

Inventointi 2012:

Kts. kohdekuvaus Skaftkärr 1. Kyseessä on geologinen ilmiö kuten muinaisjäännösrekisterin mahdolliset kohteet Skaftkärr 1, 3 ja 4.

Porvoo Skaftkärr 3 [1000018791]

Laji: luonnonmuodostumat
Muinaisj.tyyppi: -
Tyypin tarkenne: ei määritelty
Rauhoitusluokka: ei määritelty

Koordinaatit: P: 6695769 I: 429719
Z/m.mpy alin: 45,00
Z/m.mpy ylin: 47,00
Koord.selite: kivikko
Paikannustarkk: ei määritelty
Etäisyystieto: Porvoon tuomiokirkosta noin 3,7 km itäkaakkoon
Peruskartta: 302102 Porvoo
Kartta: tutkimusalue s. 4

Muinaisjäännösrekisterin kuvaus:
Mahdollinen, tarkastamaton rökkiökohte.

Inventointi 2012:

Kts. kohdekuvaus Skaftkärr 1. Kyseessä on geologinen ilmiö kuten muinaisjäännösrekisterin mahdolliset kohteet Skaftkärr 1, 2 ja 4.

Porvoo Skaftkärr 4 [1000018792]

Laji: luonnonmuodostumat
Muinaisj.tyyppi: -
Tyypin tarkenne: ei määritelty
Rauhoitusluokka: ei määritelty

Koordinaatit: P: 6696028 I: 429730
Z/m.mpy alin: 47,00
Z/m.mpy ylin: 48,00
Koord.selite: kivikko
Paikannustarkk: ei määritelty
Etäisyystieto: Porvoon tuomiokirkosta noin 3,7 km itäkaakkoon

Peruskartta: 302102 Porvoo
Kartta: tutkimusalue s. 4

Muinaisjäännösrekisterin kuvaus:
Mahdollinen, tarkastamaton röykkiökohde.

Inventointi 2012:

Kts. kohdekuvaus Skaftkärr 1. Kyseessä on geologinen ilmiö kuten muinaisjäännösrekisterin mahdolliset kohteet Skaftkärr 1, 2 ja 3.

6.2. Uudet kohteet

Porvoo Skaftkärr kiviaita

Muinaisj.tyyppi: kivrakenteet
Tyypin tarkenne: kivimuurit
Rauhoitusluokkaehdotus: 2
Lukumäärä: 1
Ajoitus: historiallinen
Suojeluehdotus: kohde kuuluu muinaismuistolain piiriin

Koordinaatit: P: 6694403 I: 428950
Z/m.mpy alin: 17,0
Z/m.mpy ylin: 37,0
Koord.selite: kivimuurin keskiosan koordinaatit
Paikannustarkk: gps-paikannus
Etäisyystieto: Porvoon tuomiokirkosta noin 3,5 km kaakkoon
Peruskartta: 302102 Porvoo
Tilat: 638-12-9903-1
638-471-1-122
638-486-1-8
638-477-3-29
638-486-6-1
Kuvat: DG2820:1-10
Kartat: tutkimusalue s. 4 ja havaintokartta s. 19

Inventointi 2012:

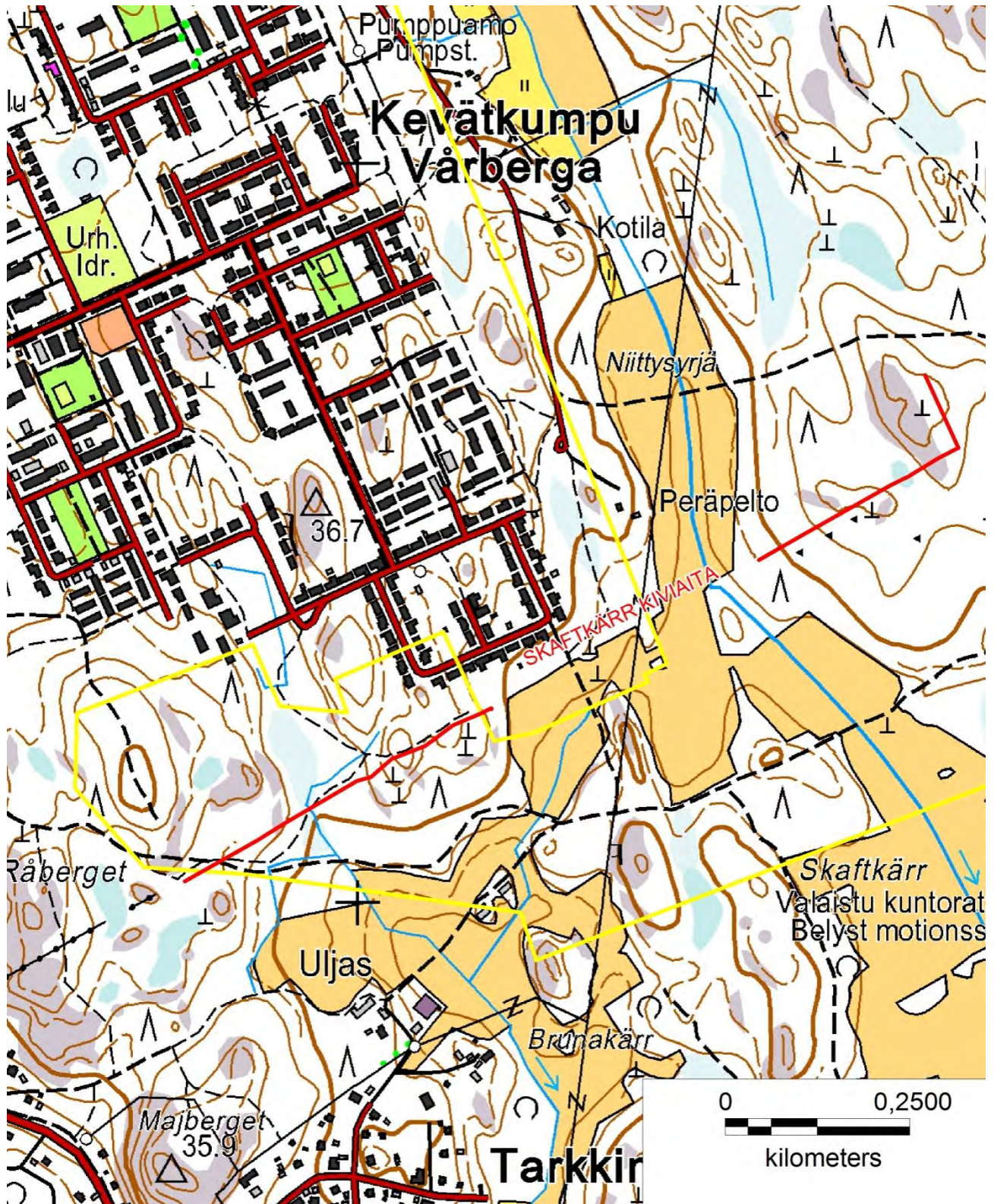
Kohde sijaitsee kaavarunkoalueen eteläosassa, Kevätkummun asuinalueen eteläreunassa jatkuen Skaftkärrin itäpuolella koilliseen ja pohjoisluoteeseen. Tutkimusalueen lounaisnurkassa kivrakenne jatkuu lounaaseen kohti Råbergetiä, mistä on hiljattain kaadettu puusto, nostettu kannot ja kuorittu maanpinta. Kivimuu-ri kuitenkin vaikuttaisi olevan suhteellisen ehjä, huolimatta voimallista maanpohjan muokkausta. Kivimuu-ri jatkuu lähes katkeamattomana Skaftkärrin peltoalueen kulmalle yhteensä 480 m matkan. Peltoalueella ja sen reunoilla kiviaidasta ei saatu havaintoja, mutta jälleen purolaakson itäpuolella kivimuu-ri jatkuu lähes katkeamattomana noin 310 m koilliseen Gåsbergetin kallion koillisreunalle, kääntyy kohti pohjoisluodetta ja jatkuu edelleen noin 107 m. Kivrakenteen säilyneiden osien yhteenlaskettu pituus on siten noin 900 met-riä. Kivrakennelma on huolellisesti ladottu ja paikoin muistuttaa kylmämuurattua muuria. Vuoden 1695 ja 1763 historiallisilla kartoilla kivrakenteen kohdalle on merkitty kolmen kylän raja (kuva 7). En ole aiemmin tavannut yhtä pitkää ja hyvin säilynyttä rajarakennelmaa, joten kivimuurin suojelu tulisi turvata muuttuvan maankäytön alla.

Kuva 7. (Ylh.) DG2820:3 Skaftkärrin kiviaita Kevätkummun eteläreunalla. Kuvattu itään. Kuva Satu Koivisto 30.10.2012/MV.

(Alh.) Kansallisarkiston digitaaliarkistossa oleva kartta "Tarkis Karta öfver egorne med delningsbeskrifning" vuodelta 1763. Samainen kyläraja kulkee kivimuurin kohdalla ja kääntyy pohjoisluoteeseen Gåsbergetin rajamännyn kohdalla.



Havaintokartta Skaftkärrin kiviaita.
Kivirakenteen yhtenäiset osat on merkitty karttaan punaisella viivalla.



Porvoo Bruna ängen

Muinaisj.tyyppi: muinaisjäännösryhmät
Tyyppin tarkenne: kellarikuoppia ja kivaitaa
Rauhoitusluokkaehdotus: 2
Lukumäärä: ei määritetty
Ajoitus: historiallinen
Suojeluehdotus: kohde kuuluu todennäköisesti muinaismuistolain piiriin

Koordinaatit: P: 6694227I: 428983
Z/m.mpy alin: 12,0
Z/m.mpy ylin: 17,0
Koord.selite: kellarikuopan koordinaatit
Paikannustarkk: gps-paikannus
Etäisyystieto: Porvoon tuomiokirkosta noin 3,6 km kaakkoon
Peruskartta: 302102 Porvoo
Tila: 638-471-1-122
Kuvat: DG2821:1
Kartat: tutkimusalue s. 4 ja havaintokartta s. 21

Inventointi 2012:

Skaftkärrin kiviaidan eteläpuolella, lenkipolun ja Tarkkisten peltoalueen välisen metsäisen kumpareen reunalta löytyi kiviaidan jäännöksiä, raivattujen kivien kasoja ja mahdollinen kellarikuoppa, halkaisijaltaan noin 5 m ja syvyydeltään noin 80 cm. Paikalle on vuoden 1763 kartalla merkitty pellon ja kivisen metsäalueen välille aitoja ja tie Porvooseen. Mäen eteläpuolella avautuu Bruna ängen -niminen pieni peltoalue. Samoja peltotilkkuja on jo 1695 kartalla. Rakenteet liittyvät 1600-1700-luvun asutukseen ja viljelytoimintaan. Inventointihavainnot on merkitty seuraavan sivun havaintokartalle.



Kuva 8. DG2821:1 Bruna ängenin kellarikuoppa metsäisellä kumpareella pellon ja lenkipolun välillä. Kuvattu kaakkoon. Kuva Satu Koivisto 30.10.2012/MV.

Bruna ängen vuoden 1763 historiallisella kartalla ja inventointihavainnot nykyisellä peruskartalla. Lenkkipolku kulkee vanhan Porvooseen johtavan tien tuntumassa, kivisen metsäalueen reunaa seuraten. Sen alapuolella Bruna ängen ja siihen liittyviä pelto- ja niittyalueiden aidattuja rajoja.



Porvoo Soldatsäng

Muinaisj.tyyppi: muinaisjäännösryhmät
Tyyppin tarkenne: rakenteen pohja, kivirakenteita ja ojakaivantoja
Rauhoitusluokkaehdotus: 2
Lukumäärä: ei määritetty
Ajoitus: historiallinen
Suojeluehdotus: kohde kuuluu todennäköisesti muinaismuistolain piiriin

Koordinaatit: P: 66943271: 429169
Z/m.mpy alin: 15,0
Z/m.mpy ylin: 17,5
Koord.selite: kivirakenteen koordinaatit
Paikannustarkk: GPS-paikannus
Etäisyystieto: Porvoo tuomiokirkosta noin 3,7 km kaakkoon
Peruskartta: 302102 Porvoo
Tila: 638-471-1-122
Kuvat: DG2822:1
Kartat: tutkimusalue s. 4 ja havaintokartta s. 23

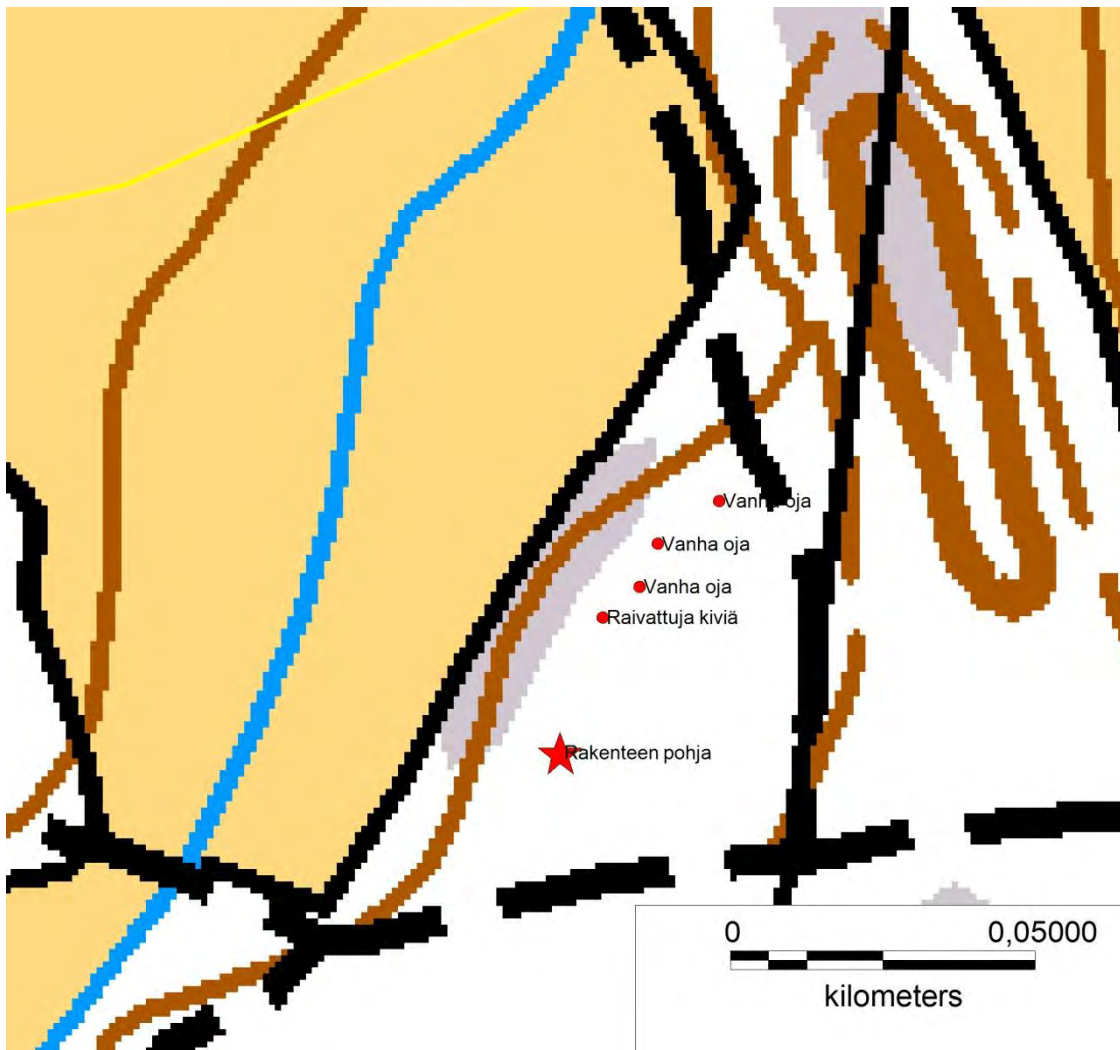
Inventointi 2012:

Skaftkärrin peltoalueen eteläreunalta, metsäiseltä rinteeltä löytyi todennäköisesti rakennuksen pohja, viljelyröykkiöitä ja oja. Vuoden 1763 kartalla paikalle on merkitty Soldatsäng-niminen niitty. Rakennuksen pohja on noin 4x4 m laajuinen ja sen reunalla on louhitusta kivistä asetettu paasi. Rakenteen läheisyydessä on raivattujen kivien kasoja ja vanhoja umpeenkasvaneita pelto-ojia. Inventointihavainnot on merkitty seuraavan sivun havaintokartalle.



Kuva 9. DG2822:1 Soldatsängen. Rakennuksen pohja metsäisellä tasanteella. Kuvattu luoteeseen.
Kuva Satu Koivisto 30.10.2012/MV.

Havaintokartta Soldatsäng.
Inventointihavainnot on merkitty karttaan punaisella.



Porvoo Veckjärvi kivilouhos

Muinaisj.tyyppi:	raaka-aineenhankintapaikat
Tyyppin tarkenne:	louhokset
Rauhoitusluokkaehdotus:	2
Lukumäärä:	1
Ajoitus:	historiallinen
Suojeluehdotus:	kohde kuuluu todennäköisesti muinaismuistolain piiriin

Koordinaatit:	P: 6695304I: 429766
Z/m.mpy alin:	35,0
Z/m.mpy ylin:	37,5
Koord.selite:	louhoksen koordinaatit
Paikannustarkk:	GPS-paikannus
Etäisyystieto:	Porvoo tuomiokirkosta noin 3,9 km itäkaakkoon
Peruskartta:	302102 Porvoo
Tilat:	638-477-3-29
Kuvat:	DG2823:1-2
Kartta:	tutkimusalue s. 4

Inventointi 2012:

Tutkimusalueen itäosassa, metsäisen kallioalueen keskeltä löytyi louhittujen kivien vyöhyke, jonka lohka-reissa erottui selkeitä porauksen jälkiä. Kaavarunkoalueen inventoinnissa saatiin monesta kohtaa havainto- ja tämänkaltaisesta toiminnasta. Skaftkärrin graniittiperäinen kallioaines on ilmeisesti soveltunut hyvin rakennustöihin ja on mahdollista, että kiviainesta on tarvittu Porvoo kaupungin rakennustöihin. En löytänyt historiallisista lähteistä tietoja kiviaineksen hausta Skaftkärristä, mutta todennäköisesti sitä on hyödynnetty myös kaupungin eri rakennusvaiheissa. Poranjäljistä voisi olla mahdollista jäljittää tietyille ajanjaksolle ominaisia teknisiä piirteitä. Kiviporia on ollut Suomessa käytössä ainakin jo 1700-luvun loppupuolella vuoriteollisuuden kehittyessä eurooppalaisten esikuvien mukaan. On mahdollista, että kivenlouhintaa on harjoitettu Skaftkärrin kallioalueilla jo 1700-luvulta ainakin 1900-luvulle saakka.

Kuva 10. DG2823:2 Veckjärvi kivilouhos. Poranjälkiä kivenlohkareissa Skaftkärrin kallioalueella. Kuva Satu Koivisto 30.10.2012/MV.



Porvoo Omenatarha 2

Muinaisj.tyyppi: raaka-aineenhankintapaikat
Tyyppin tarkenne: louhokset
Rauhoitusluokkaehdotus: 2
Lukumäärä: 1
Ajoitus: historiallinen
Suojeluehdotus: kohde kuuluu todennäköisesti muinaismuistolain piiriin

Koordinaatit: P: 6696068I: 428927
Z/m.mpy alin: 30,0
Z/m.mpy ylin: 40,0
Koord.selite: louhoksen koordinaatit
Paikannustarkk: GPS-paikannus
Etäisyystieto: Porvooon tuomiokirkosta noin 2,9 km itään
Peruskartta: 302102 Porvoo
Tilat: 638-486-1-8
Kuvat: DG2826:1-2
Kartta: tutkimusalue s. 4

Inventointi 2012:

Vanhan Veckjärventien ja Skaftkärrin tien risteuksen pohjoispuolella kohoaa korkea kalliomäki, jonka louhaisreunaa on louhittu voimallisesti. Kivenlohkareita on runsaasti kallion edustalla ja osassa kallionseinä-mää on erotettavissa poranjälkiä. Kivilouhoksia ei ainakaan ole merkitty tutkimusalueen historiallisen ajan karttoihin.

Kuva 11. DG2826:2 Omenatarha 2.
Louhinnan jälkiä kalliossa lähellä
Vanhan Veckjärventien reunaa.
Kuvattu koilliseen.
Kuva Satu Koivisto 31.10.2012/MV.



Porvoo Skaftkärr kivilouhos

Muinaisj.tyyppi: raaka-aineenhankintapaikat
Tyyppin tarkenne: louhokset
Rauhoitusluokkaehdotus: 2
Lukumäärä: 1
Ajoitus: historiallinen
Suojeluehdotus: kohde kuuluu todennäköisesti muinaismuistolain piiriin

Koordinaatit: P: 6695592I: 429020
Z/m.mpy alin: 20,0
Z/m.mpy ylin: 25,0
Koord.selite: louhoksen koordinaatit
Paikannustarkk: GPS-paikannus
Etäisyystieto: Porvoon tuomiokirkosta noin 3 km itäkaakkoon
Peruskartta: 302102 Porvoo
Tilat: 638-486-6-77
Kuvat: DG2827:1-2
Kartta: tutkimusalue s. 4

Inventointi 2012:

Skaftkärrin peltoalueen itäreunalta, lounaaseen laskevan kallioisen rinteiden reunalta löytyi myös jälkiä kivenlouhinnasta. Vuoden 1833 kartassa paikan lähellä sijaitsee kaksi latoa; kivilouhoksesta ei ole merkintöjä. Kohde liittyy todennäköisesti samankaltaiseen toimintaan, kuin muut kaavarunkoalueen louhokset, Veckjärvi kivilouhos ja Omenatarha 2. Kivenlouhinnan ajankohtaa voidaan karkeasti arvioida 1700-luvun lopulta 1900-luvulle.

Kuva 12. DG2827:1 Skaftkärr kivilouhos.
Louhinnan jälkiä kivenlohkareissa.
Kuvattu pohjoisluoteeseen.
Kuva Satu Koivisto 31.10.2012/MV.



LIITE 1 Digitaalikuvaluettelo

Kokoelma	Alakokoelma	Kuvan numero	Aihe	Aiheen paikat	Valmistusaika	Tekijä	Mitat
Arkeologian kuvakokoelma	Digikuvakokoelma	DG2819:1	Yleiskuva Skaftkärrin tutkimusalueen eteläosasta. Kuvattu lounaaseen.	Porvoo	2012	kuvaaja: Satu Koivisto	3456 x 2304 pixel
Arkeologian kuvakokoelma	Digikuvakokoelma	DG2819:2	Yleiskuva Skaftkärrin tutkimusalueen eteläosasta. Kuvattu lounaaseen.	Porvoo	2012	kuvaaja: Satu Koivisto	3456 x 2304 pixel
Arkeologian kuvakokoelma	Digikuvakokoelma	DG2819:3	Yleiskuva Skaftkärrin tutkimusalueen eteläosasta. Kuvattu lounaaseen.	Porvoo	2012	kuvaaja: Satu Koivisto	7864 x 2304 pixel
Arkeologian kuvakokoelma	Digikuvakokoelma	DG2819:4	Rakennuksen betonijalka vanhan Peräpellon tilan läheisyydessä. Kuvattu luoteeseen.	Porvoo	2012	kuvaaja: Satu Koivisto	3456 x 2304 pixel
Arkeologian kuvakokoelma	Digikuvakokoelma	DG2819:5	Peräpellon betonijalan päältä löytyi vanha hautakivi.	Porvoo	2012	kuvaaja: Satu Koivisto	3456 x 2304 pixel
Arkeologian kuvakokoelma	Digikuvakokoelma	DG2819:6	Skaftkärrin kallioalueella oli järeä muinainen rantakivikko noin 30 m mpy. Kuvattu luoteeseen.	Porvoo	2012	kuvaaja: Satu Koivisto	3456 x 2304 pixel
Arkeologian kuvakokoelma	Digikuvakokoelma	DG2819:7	Skaftkärrin kallioalueella oli järeä muinainen rantakivikko noin 30 m mpy. Kuvattu luoteeseen.	Porvoo	2012	kuvaaja: Satu Koivisto	3456 x 2304 pixel
Arkeologian kuvakokoelma	Digikuvakokoelma	DG2819:8	Skaftkärrin kallioalueella oli järeä muinainen rantakivikko noin 30 m mpy. Kuvattu luoteeseen.	Porvoo	2012	kuvaaja: Satu Koivisto	3456 x 2304 pixel
Arkeologian kuvakokoelma	Digikuvakokoelma	DG2819:9	Skaftkärrin kallioalueella oli järeä muinainen rantakivikko noin 30 m mpy. Kuvattu luoteeseen.	Porvoo	2012	kuvaaja: Satu Koivisto	4817 x 1959 pixel
Arkeologian kuvakokoelma	Digikuvakokoelma	DG2820:1	Skaftkärrin kiviaita Kevätkummun eteläreunalla. Kuvattu länteen.	Porvoo	2012	kuvaaja: Satu Koivisto	3456 x 2304 pixel
Arkeologian kuvakokoelma	Digikuvakokoelma	DG2820:10	Skaftkärrin kiviaita jatkuu kaava-alueen ulkopuolelle lounaaseen.	Porvoo	2012	kuvaaja: Satu Koivisto	5319 x 1926 pixel
Arkeologian kuvakokoelma	Digikuvakokoelma	DG2820:2	Skaftkärrin kiviaita Kevätkummun eteläreunalla. Kuvattu itään.	Porvoo	2012	kuvaaja: Satu Koivisto	3456 x 2304 pixel
Arkeologian kuvakokoelma	Digikuvakokoelma	DG2820:3	Skaftkärrin kiviaita Kevätkummun eteläreunalla. Kuvattu itään.	Porvoo	2012	kuvaaja: Satu Koivisto	3456 x 2304 pixel
Arkeologian kuvakokoelma	Digikuvakokoelma	DG2820:4	Skaftkärrin kiviaita jatkuu kaava-alueen ulkopuolelle lounaaseen.	Porvoo	2012	kuvaaja: Satu Koivisto	3456 x 2304 pixel
Arkeologian kuvakokoelma	Digikuvakokoelma	DG2820:5	Skaftkärrin kiviaita jatkuu kaava-alueen ulkopuolelle lounaaseen.	Porvoo	2012	kuvaaja: Satu Koivisto	3456 x 2304 pixel
Arkeologian kuvakokoelma	Digikuvakokoelma	DG2820:6	Skaftkärrin kiviaita jatkuu kaava-alueen ulkopuolelle lounaaseen.	Porvoo	2012	kuvaaja: Satu Koivisto	3456 x 2304 pixel
Arkeologian kuvakokoelma	Digikuvakokoelma	DG2820:7	Skaftkärrin kiviaitaa alueen lounaiskulmassa, lähellä lenkkipolku. Kuvattu etelään.	Porvoo	2012	kuvaaja: Satu Koivisto	3456 x 2304 pixel
Arkeologian kuvakokoelma	Digikuvakokoelma	DG2820:8	Skaftkärrin kiviaita jatkuu peltoalueen itäpuolella kohti itäkoillista. Kuvattu itäkoilliseen.	Porvoo	2012	kuvaaja: Satu Koivisto	3456 x 2304 pixel
Arkeologian kuvakokoelma	Digikuvakokoelma	DG2820:9	Skaftkärrin kiviaita jatkuu peltoalueen itäpuolella kohti itäkoillista. Kuvattu itään.	Porvoo	2012	kuvaaja: Satu Koivisto	3456 x 2304 pixel
Arkeologian kuvakokoelma	Digikuvakokoelma	DG2821:1	Bruna ängenin kellarikuoppa metsäisellä kumpareella pellon ja lenkkipolun välillä. Kuvattu kaakkoon.	Porvoo	2012	kuvaaja: Satu Koivisto	3456 x 2304 pixel

LIITE 1 Digitaalikuvaluettelo

Arkeologian kuvakokoelma	Digikuvakokoelma	DG2822:1	Soldatsäng. Louhittua kiveä ja kuoppa metsäisellä tasanteella. Kuvattu luoteeseen.	Porvoo	2012	kuvaaja: Satu Koivisto	3456 x 2304 pixel
Arkeologian kuvakokoelma	Digikuvakokoelma	DG2823:1	Veckjärvi kivilouhos. Poranjälkiä kivenlohkareissa Skaftkärrin kallioalueella.	Porvoo	2012	kuvaaja: Satu Koivisto	3456 x 2304 pixel
Arkeologian kuvakokoelma	Digikuvakokoelma	DG2823:2	Veckjärvi kivilouhos. Poranjälkiä kivenlohkareissa Skaftkärrin kallioalueella.	Porvoo	2012	kuvaaja: Satu Koivisto	3456 x 2304 pixel
Arkeologian kuvakokoelma	Digikuvakokoelma	DG2824:1	Skaftkärr vasarakirveen löytöpaikka. Kuvattu pohjoiseen.	Porvoo	2012	kuvaaja: Satu Koivisto	3456 x 2304 pixel
Arkeologian kuvakokoelma	Digikuvakokoelma	DG2824:2	Skaftkärr vasarakirveen löytöpaikka. Kuvattu pohjoiseen.	Porvoo	2012	kuvaaja: Satu Koivisto	3456 x 2304 pixel
Arkeologian kuvakokoelma	Digikuvakokoelma	DG2825:1	Omenatarha 1. Rajapyykki ja kiveyksiä kallion reunalla. Kuvattu itäkaakkoon.	Porvoo	2012	kuvaaja: Satu Koivisto	3456 x 2304 pixel
Arkeologian kuvakokoelma	Digikuvakokoelma	DG2825:2	Omenatarha 1. Rajapyykki ja kiveyksiä kallion reunalla. Kuvattu itäkaakkoon.	Porvoo	2012	kuvaaja: Satu Koivisto	3456 x 2304 pixel
Arkeologian kuvakokoelma	Digikuvakokoelma	DG2825:3	Omenatarha 1. Rajapyykki ja kiveyksiä kallion reunalla. Kuvattu itäkaakkoon.	Porvoo	2012	kuvaaja: Satu Koivisto	3456 x 2304 pixel
Arkeologian kuvakokoelma	Digikuvakokoelma	DG2825:4	Omenatarha 1. Rajapyykki ja kiveyksiä kallion reunalla. Kuvattu itäkaakkoon.	Porvoo	2012	kuvaaja: Satu Koivisto	3456 x 2304 pixel
Arkeologian kuvakokoelma	Digikuvakokoelma	DG2825:5	Omenatarha 1. Rajapyykki ja kiveyksiä kallion reunalla. Kuvattu itäkaakkoon.	Porvoo	2012	kuvaaja: Satu Koivisto	10486 x 2099 pixel
Arkeologian kuvakokoelma	Digikuvakokoelma	DG2826:1	Omenatarha 2. Louhinnan jälkiä kalliossa lähellä Vanhan Veckjärventien reunaa. Kuvattu lounaaseen.	Porvoo	2012	kuvaaja: Satu Koivisto	2304 x 3456 pixel
Arkeologian kuvakokoelma	Digikuvakokoelma	DG2826:2	Omenatarha 2. Louhinnan jälkiä kalliossa lähellä Vanhan Veckjärventien reunaa. Kuvattu koilliseen.	Porvoo	2012	kuvaaja: Satu Koivisto	3456 x 2304 pixel
Arkeologian kuvakokoelma	Digikuvakokoelma	DG2827:1	Skaftkärr kivilouhos. Louhinnan jälkiä kivenlohkareissa. Kuvattu pohjoisluoteeseen.	Porvoo	2012	kuvaaja: Satu Koivisto	3456 x 2304 pixel
Arkeologian kuvakokoelma	Digikuvakokoelma	DG2827:2	Skaftkärr kivilouhos. Louhinnan jälkiä kivenlohkareissa. Kuvattu pohjoisluoteeseen.	Porvoo	2012	kuvaaja: Satu Koivisto	3456 x 2304 pixel

Geometrisk Charta och Afritning

öfver Carlis by Belaget i Borgo
Län af Upsala afmätt
år 1695

1695
Johan Warg
af Skellefte Carlis by
Medicof af Upsala
åren



Den här Charta af Carlis by Belaget i Borgo Län af Upsala afmätt år 1695 af Johan Warg Medicof af Upsala



0 100 200 300 400 500 600 700 800 900 1000

Scala ulnarum

Proteris

Skiffsalmen
Beskrifning öfver Carlis

Carl Skiffsalmen Sammand Set A

J. Sam adron i Paud i Paudjond	2: 20	J. Jochel	
J. Carlis by Belaget i Paudjond	3	J. Carlis by Belaget i Paudjond	7
J. Carlis by Belaget i Paudjond	22	J. Carlis by Belaget i Paudjond	4
J. Carlis by Belaget i Paudjond	1: 2	J. Carlis by Belaget i Paudjond	1
J. Carlis by Belaget i Paudjond	1: 13	J. Carlis by Belaget i Paudjond	1
J. Carlis by Belaget i Paudjond	2: 14	J. Carlis by Belaget i Paudjond	107
J. Carlis by Belaget i Paudjond	1: 12	J. Carlis by Belaget i Paudjond	4
J. Carlis by Belaget i Paudjond	7	J. Carlis by Belaget i Paudjond	1
J. Carlis by Belaget i Paudjond	11: 27	J. Carlis by Belaget i Paudjond	1
J. Carlis by Belaget i Paudjond	5: 20	J. Carlis by Belaget i Paudjond	1
J. Carlis by Belaget i Paudjond	1: 13	J. Carlis by Belaget i Paudjond	24
J. Carlis by Belaget i Paudjond	1: 28	J. Carlis by Belaget i Paudjond	5: 20

Carl Skiffsalmen Sammand Set B

J. Sam adron i Paud i Paudjond	2: 20	J. Jochel	
J. Carlis by Belaget i Paudjond	3	J. Carlis by Belaget i Paudjond	4
J. Carlis by Belaget i Paudjond	1	J. Carlis by Belaget i Paudjond	1
J. Carlis by Belaget i Paudjond	11: 6	J. Carlis by Belaget i Paudjond	1
J. Carlis by Belaget i Paudjond	1: 21	J. Carlis by Belaget i Paudjond	1
J. Carlis by Belaget i Paudjond	1	J. Carlis by Belaget i Paudjond	37
J. Carlis by Belaget i Paudjond	1: 27	J. Carlis by Belaget i Paudjond	17
J. Carlis by Belaget i Paudjond	11: 10	J. Carlis by Belaget i Paudjond	1
J. Carlis by Belaget i Paudjond	4: 8	J. Carlis by Belaget i Paudjond	1
J. Carlis by Belaget i Paudjond	1: 13	J. Carlis by Belaget i Paudjond	23

Handwritten text describing the land parcels and survey details, including names and measurements.

Beskrifning öfver Tarkis Storskifte i Borgo Sökn.

År 1763 den 21 Augusti, blef af underskrifven Ordinarie Landtmätare till Edmjuckt följande af Kungälvborne Herr Landshövdingen och Riddaren af kongl. Maj: Svards Orden Hans Hindric Boyes Höghuftsiga Resol...

Sedan föregående uträkning var för sakäganderna upläsen och ä ingendera sidan någon invändning blifvit gjord emot dese riktighet, hvarken i anseende dertill...

Table with columns for land parcels (A-C), descriptions, and measurements. Includes entries for 'Simon's Trälse Hemman' and 'Pellas förde Augustent, aboes af Pronden'.

Table with columns for land parcels (A-C), descriptions, and measurements. Includes entries for 'Hemskären', 'Kyrckwägskärr', and 'Kyrckwägskärr'.

Table with columns for land parcels (A-C), descriptions, and measurements. Includes entries for 'Hemskären', 'Kyrckwägskärr', and 'Kyrckwägskärr'.

Table with columns for land parcels (A-C), descriptions, and measurements. Includes entries for 'Hemskären', 'Kyrckwägskärr', and 'Kyrckwägskärr'.





KARTA
öfver
BORGÅ 1519
jemte Dess och
Anås Säteris Samsällighets Ägor
181. 182. 183.
Sedan 1819

KARTA

öfver
BORGÅ SOCKEN

upprättad
på General Landtmätarens Öfverret
för att underkastas allmän granskning

1845.

Bynamnen i fördeboken.

- | | | |
|------------------|--------------------|-------------------------|
| 1. Andersböle. | 39. Kråko. | 77. Wartax. |
| 2. Baggböle. | 40. Krappelby. | 78. Neckjärvi. |
| 3. Bengsböle. | 41. Krånäs. | 79. Westerby. |
| 4. Bjurböle. | 42. Kulla. | 80. Westermunchby. |
| 5. Boc. | 43. Kurböle. | 81. Wirvik. |
| 6. Boosgård. | 44. Kuris. | 82. Wälax. |
| 7. Braknäs. | 45. Kärtisbacka. | 83. Ybke. |
| 8. Carlby. | 46. Länböle. | 84. Aby. |
| 9. Chemelby. | 47. Michelsböle. | 85. Apinsby. |
| 10. Dräggby. | 48. Molnby. | 86. Anäs. |
| 11. Ebbö. | 49. Munchby. | 87. Arrby. |
| 12. Eknäs. | 50. Norrike. | 88. Askola (d. sock). |
| 13. Emsala. | 51. Norrveckoski. | 89. Askola. |
| 14. Erväsdahl. | 52. Närsbacka. | 90. Hattivarböle. |
| 15. Estbacka. | 53. Pellinge. | 91. Jordansböle. |
| 16. Fagerstad. | 54. Pepott. | 92. Körtis. |
| 17. Finby. | 55. Pirlax. | 93. Mondby. |
| 18. Gammelbacka. | 56. Prästegården. | 94. Nalkila. |
| 19. Gammelgård. | 57. Ramsholm. | 95. Nyto. |
| 20. Grännäs. | 58. Renum. | 96. Puharonguma. |
| 21. Gälldrag. | 59. Saaby. | 97. Stigsböle. |
| 22. Haga. | 60. Seilax. | 98. Sörkjärvi. |
| 23. Haiko. | 61. Siggböle. | 99. Wackola. |
| 24. Haraldsnäs. | 62. Skallvarböle. | 100. Wackola (d. sock). |
| 25. Hestala. | 63. Skjöldvik. | 101. Wackola (d. sock). |
| 26. Hindhär. | 64. Skumarbacka. | 102. Wackola (d. sock). |
| 27. Hornhattula. | 65. Skjöldvik. | 103. Wackola (d. sock). |
| 28. Hummanäs. | 66. Strömberg. | 104. Wackola (d. sock). |
| 29. Hummelund. | 67. Stenö. | 105. Wackola (d. sock). |
| 30. Ilby. | 68. Svarthek. | 106. Wackola (d. sock). |
| 31. Jackarby. | 69. Svarta. | 107. Wackola (d. sock). |
| 32. Jernböle. | 70. Sändby. | 108. Wackola (d. sock). |
| 33. Kalax. | 71. Söderveckoski. | 109. Wackola (d. sock). |
| 34. Kallala. | 72. Sörby. | 110. Wackola (d. sock). |
| 35. Karvåg. | 73. Torsala. | |
| 36. Karvby. | 74. Tirmo. | |
| 37. Kerko. | 75. Tjusterby. | |
| 38. Kiala. | 76. Torusbacka. | |



ANMÄRKNING:

Af 110 som utgör hela antalet af Borgå Sockens byar uti fördeboken, saknas härstädes 17 neml. Grännäs, Haga, Haiko, Haraldsnäs, Hornhattula, Hummelund, Kalax, Kärtisbacka, Ramsholm, Skjöldvik, Skumarbacka, Sundö, Tjusterby, Westerby, Westermunchby, Wackola, (i Askola kapell) och Anäs, men de öfrige, äro till sine namn i kartan enligt fördeboken ordagrant återgifne; deremot Puckila kyrkoby, Nackola, Byända, Prästegården (i Borgnäs) Grönkulla, Ninkoski, Bergsta, Sandnäs, Domargård, Stendahl, Karisby och Nygård finnas utskrivne på kartan, churu ibland byanammnen uti fördeboken ej antecknade.

De förnämnde saknade byanammnen torde likväl vara inbegripne uti samhälighet med de beaktade, och derfore ibland det geometriska kartan verket utskrivne.