

Suomussalmi Isoautio

Kulttuuriperintöinventointi/ KMO (00434) Tarkastuskertomus 2011

Osa 1 Kertomus



KUVAILEHTI

JULKAISUA	Metsähallitus	JULKAISUAIKA	2011
TOIMEKSIANTAJA	Metsähallitus	HYVÄKSYMISPÄIVÄMÄÄRÄ	
LUOTTAMUKSELLISUUS	Julkinen	ASIANUMERO	5706/41/2011
SUOJELUALUETYYPPI/ SUOJELUOHJELMA			
ALUEEN NIMI	Aittojärvi Isoautio		
NATURA 2000 -ALUEEN NIMI JA KOODI			
ALUEYKSIKKÖ	Metsätalous Kainuu		
TEKIJÄ(T)	Riikka Mustonen, Metsähallitus		
JULKAISUN NIMI	Suomussalmi Isoautio. Kulttuuriperintöinventointi/ KMO (00434) Tarkastuskertomus 2011		
TIIVISTELMÄ	<p>Suomussalmen Ylä-Vuokin Aittojärven pohjoisrannan Isoautio-niminen alue tarkastettiin 17.5.2011. Tarkastus toteutettiin koska Pentti Kinnunen oli ilmoittanut Metsähallitukselle ja Museovirastolle paikalla olevan vanhan asuinpaikan. Alueelle suunniteltuja hakkuita siirrettiin Museoviraston lausunnon mukaisesti, kunnes kohde voidaan tarkastaa. Tarkastuksessa paikalla olivat Metsähallituksen Suomussalmen toimiston tiimiesimies Heikki Juntunen, alueen suunnittelija Kalervo Kinnunen, kohteesta ilmoituksen tehnyt Pentti Kinnunen, Ylä-Kainuu -lehden toimittaja Juha Hankkila ja paikallisia ylävuokkilaisia.</p> <p>Tarkastuksessa löytyi kaksi sammaleen peittämää kiviröykkiötä ja kuoppa. Kalervo Kinnunen löysi tutkittavan alueen itäosista kolmannen kiviröykkiön.</p> <p>Paikan luonteen tarkemmaksi selvittämiseksi allekirjoittanut kävi paikalla uudestaan 4.6.2011. Tällöin kiviröykkiöitä löytyi lisää ja toisesta ensimmäisellä tarkastuskerralla löydetystä röykkiöstä poistettiin pintaturve pieneltä alalta.</p> <p>Paikkaa päätettiin tutkia perinpohjaisemmin ja avuksi kutsuttiin arkeologit Hans-Peter Schulz ja Timo Sepänmaa KMO kulttuuriperintöinventointiprojektin Pohjanmaan tiimistä. Aluetta tutkittiin neljän hengen voimin 15.6.2011. Alueelle tehtiin koepistoja, röykkiöistä poistettiin hieman pintaturvetta ja alueelta piirrettiin kartta. Röykkiöt osoittautuivat uuninjäänteiksi ja niitä ympäröivässä maaperässä havaittiin 15–30 cm paksu täyttömaakerros.</p> <p>Allekirjoittanut kävi paikalla vielä 17.10.2011 Kainuun museon arkeologin Esa Suomisen ja paikallisten (mm. Pentti Kinnusen) kanssa. Tällä reissulla löydettiin vielä lisää rakenteita.</p> <p>Historiallisen lähdeaineiston mukaan Aittojärvi-nimisellä tilalla oli isäntänä Antti Hyry 1600-luvulla. Asutus oli kuitenkin lyhytaikaista, sillä tila siirrettiin melko pian muutamia kilometrejä itään ja muutettiin Hyry-nimiseksi. Lähdeaineisto viittaa siihen, että Isoaution asutusjäänteet ovat puhtaasti 1600-luvulta, eivätkä myöhemmät asutusvaiheet ole sotkeneet niitä.</p>		
AVAINSANAT	kulttuuriperintöinventointi, asuinpaikka, Suomussalmi, Aittojärvi, Isoautio, 1600-luku, Claes Claesson, arkeologia, muinaisjäänös		
KANNEN KUVA	Isoaution uuni 1, kuvattu luoteesta.		
SARJAN NIMI JA NUMERO			
ISSN		ISBN (NIDOTTU) ISBN (PDF)	
SIVUMÄÄRÄ	68	KIELI	SUOMI
KUSTANTAJA		PAINOPIKKA	
JAKAJA	Metsähallitus, metsätalous	HINTA	

Tiivistelmä

Suomussalmen Ylä-Vuokin Aittojärven pohjoisrannalle, Isoautio-nimiselle paikalle tehtiin tarkastus 17.5.2011. Paikallishistorian tuntija Pentti Kinnunen oli ilmoittanut Metsähallitukselle ja Museovirastoon, että paikalla on ollut vanhaa asutusta ja Metsähallituksessa päätettiin Museoviraston lausunnon mukaisesti lykätä alueelle suunniteltuja hakkuita, kunnes tarkastus on tehty. Tarkastuksessa Metsähallitusta edustivat arkeologi Riikka Mustonen, Suomussalmen tiimiesimies Heikki Juntunen ja suunnittelija Kalervo Kinnunen. Paikalla olivat myös ilmoituksen tehnyt Pentti Kinnunen, Ylä-Kainuu-lehden toimittaja Juha Hankkila ja useita paikallisia. Alueelta löytyneitä rakenteita paikallistettiin GPS:llä. Huomionarvoisimpia näistä olivat kaksi kookasta kiviröykkiötä ja ”kahdeksikon muotoinen” kuoppa.

Allekirjoittanut kävi paikalla tekemässä lisäselvityksiä 4.6., jolloin löytyi lisää rakenteita. Neljän hengen tiimi (Metsähallituksen arkeologit Hans-Peter Schulz, Timo Sepänmaa ja Riikka Mustonen sekä arkeologian opiskelija Emma Hartikka) kävivät paikalla 15.6. Tällöin alueelle kaivettiin pieniä koepistoja, maaperää tutkittiin kairalla ja ensimmäisessä tarkastuksessa löytyneiden kahden kiviröykkiön pintaturvetta poistettiin pieneltä alalta. Röykkiöissä havaittiin palaneita kiviä ja hiiltä. Lisäksi röykkiöiden rakenne paljasti niiden olevan hajonneita uuneja. Röykkiöiden ympärille rajattiin alue, jossa maan normaalien kerrostumien päällä oli 15–30 cm täyttömaata. Rakenteiden länsipuolelle rajattiin peltona käytössä ollut alue.

Kahdeksikon muotoisesta kuopasta löytyi runsaasti hiiltä ja nokimaata. Maa oli myös nokinen kuopan pohjoispuolella. Täällä oli myös kiviröykkiö, jossa oli palaneita kiviä ja hiiltä. Kuoppa tulkittiin hiilimiiluksi. Raudanvalmistuksesta ei kuitenkaan löydetty mitään merkkejä. Idempänä tutkittiin röykkiökeskittymää. Yksi röykkiöistä oli muita kookkaampi ja vaikutti uunilta, myös toinen hieman pienempi röykkiö tulkittiin uuniksi. Muuta matalammat röykkiöt liittyvät todennäköisemmin maanraivaukseen. Maaperässä oli täälläkin merkkejä ihmistoiminnasta. Röykkiöalueelta löydettiin kaksi ojaa ja merkkejä vanhasta pellostä.

Viimeisimmässä tarkastuksessa 17.10. oli mukana Kainuun museon arkeologi Esa Suominen. Pentti Kinnunen esitteli kaksi rannan tuntumassa sammalen alla havaittavaa kiveystä ja alueen koillisosista dokumentoitiin kaksi kuoppaa. Vierailun perusteella Esa Suominen rajasi Isoaution alueen muinaisjäännekseksi. Alueen koko on noin 9 ha.

Kirjallisten lähdeaineistojen mukaan Isoaution asutusvaihe on ollut lyhyt ja tila on siirretty joitakin kilometrejä itään sekä muutettu Hyry-nimiseksi (Turpeinen 1992: 88). Jos näin on, Isoautio olisi puhdas 1600-luvun asuinpaikka.

ARKISTO- JA REKISTERITIEDOT

Alue: Suomussalmen Yli-Vuokin Aittojärven Isoautio

Tutkimuksen laatu: arkeologinen ja kulttuuriperintöinventointi

Kohteiden ajoitus: historiallinen

Peruskartat: 442312b

Tutkitun alueen laajuus: n. 90 460 m²

Maanomistaja: Valtio/Metsähallitus

Tutkimuslaitos: Metsähallitus, metsätalous

Tutkijat: Riikka Mustonen

Kenttätyöaika: 17.5., 4.6., 15.6., 17.10.2011

Löydöt: -

Kuvat: © Metsähallitus. Kuvat on tallennettu Metsähallituksen arkistoon.

Inventointiraportin sivumäärä: Osa 1 raportti 13, osa 2 kohdeselostukset 55, yhteensä 68 sivua.

Liitteet: -

Alkuperäisen inventointiraportin säilytyspaikka: Metsähallitus arkisto

Kopiot: Museovirasto arkeologian osaston arkisto, Museovirasto rakennushistorian osaston arkisto, Kainuun museo

Sisällys

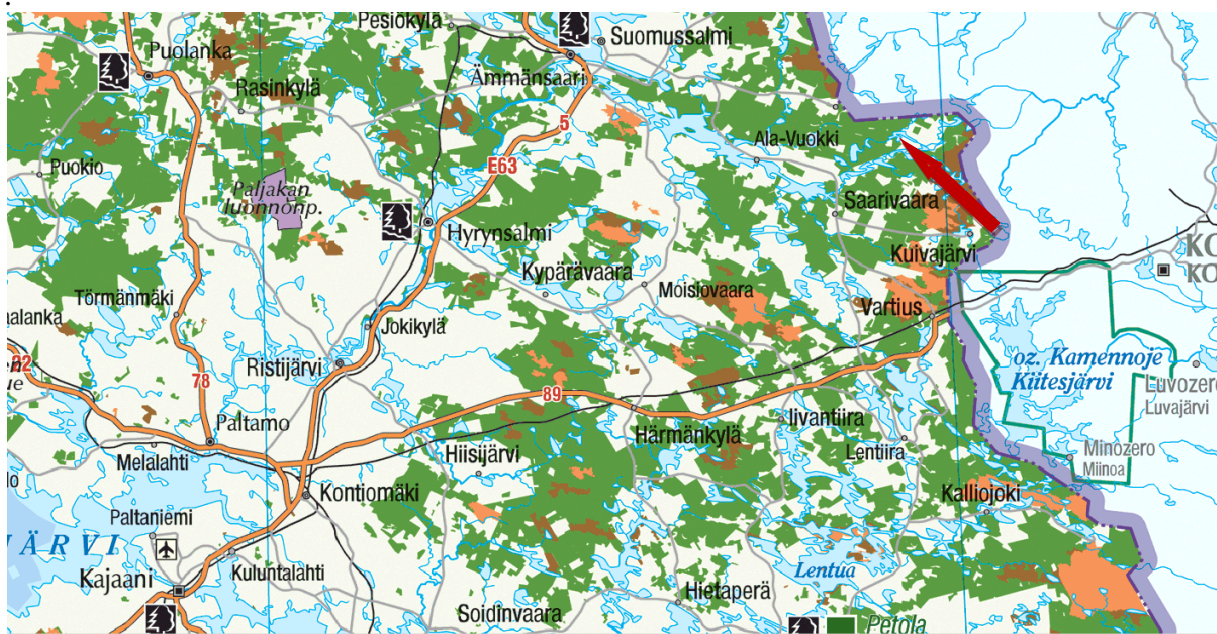
TIIVISTELMÄ.....	3
ARKISTO- JA REKISTERITIEDOT	4
SISÄLLYS	5
1 JOHDANTO.....	6
1.1. TUTKIMUSALUEEN SIJAINTI JA MAISEMA	6
1.2. TARKISTUKSEN TOTEUTUS JA MENETELMÄT	8
2 ALUEEN TUTKIMUSHISTORIA.....	8
3 TULOSTEN TARKASTELU JA JOHTOPÄÄTÖKSET.....	10
ALLEKIRJOITUS	13
LÄHTEET	13

1 Johdanto

Metsähallituksen KMO kulttuuriperintöinventointi-projektin Kainuun alueen erikoissuunnittelija toteutti Suomussalmen Ylä-Vuokin Aittojärven Isoautiossa tarkastuksia neljä eri kertaa kenttäkaudella 2011. Tarkastusten taustalla oli tieto paikalla olevasta vanhasta asutuksesta ja Metsähallituksen Suomussalmen tiimin suunnitelmat suorittaa alueella hakkuita.

1.1. Tutkimusalueen sijainti ja maisema

Tutkimusalue sijaitsee Kainuussa Suomussalmen kunnan kaakkoisosassa Ylä-Vuokin alueella Malahvianvaaran tuntumassa. Alueelta on matkaa Suomussalmen kirkolle noin 45 km. Alueen pohjoispuolella Venäjän raja on 2 km:n päässä ja itäpuolella se on 11 km:n päässä.



Kartta 1. Aittojärven Isoautio on merkitty karttaan punaisella nuolella.

Tutkimusalue sijaitsee Aittojärven pohjoispuolella. Aittojärvi on pohjoinen osa Yli-Vuokin vesireittiä. Ns. Vienan reitti kulkee tutkimusalueen eteläpuolitse. Vienan reittiä tutkineen Heikki Rytköän mukaan on mahdollista, että myös Kevättijärvien, Aittojärven ja Korpijärven kautta on kulkenut vesireitti (Rytkölä 2006: 12). Aittojärven halkoo pitkä, kapea kannas, jossa on suuri pyyntikuoppajärjestelmä (24 kpl, Keräsensalmi 777010290). Kannaksen itäpäässä on kivikautinen asuinpaikka (Tiililahti 1000014011). Aittojärven rannasta, tarkemmin tuntemattomasta paikasta on 1900-luvun alussa löytynyt kivikautinen kehdonjalaksen muotoinen hakku, joka on Kansallismuseon kokoelmissa (KM 7488:4).

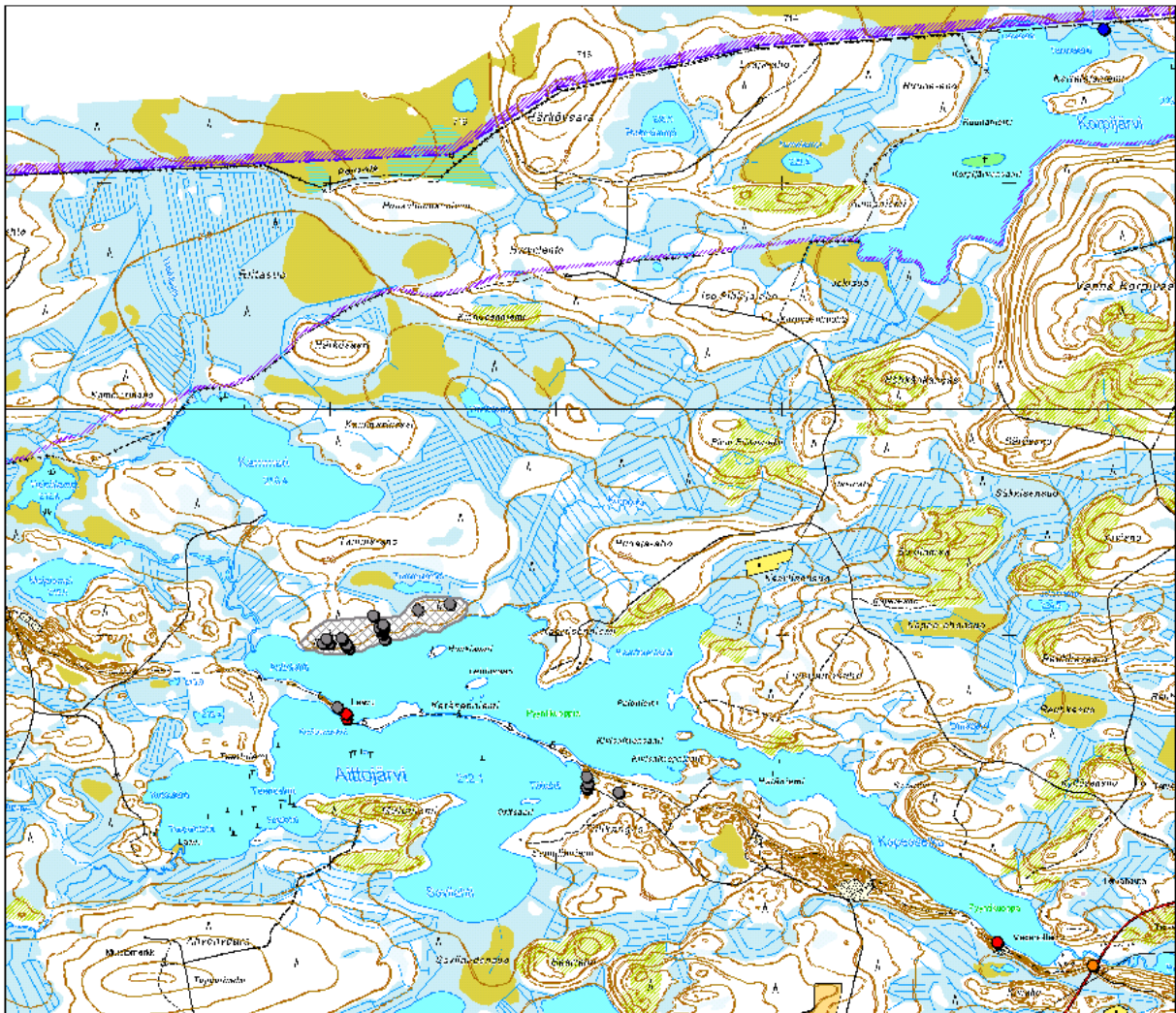
Yli-Vuokin alueen kallioperä on arkeista eli se on muodostunut noin 3000–2500 miljoonaa vuotta sitten. Kallioperästä tähän mennessä löydettyjä rikkauksia alueella ovat Malahvin ja Lapinlammen mustan kiven esiintymät (Taipale 2005: 11, 27). Yli-Vuokki on supra-akvaattista, eli vedenkoskemattonta aluetta. Tämä tarkoittaa sitä, että mannerjään sulaessa alue

ei joutunut veden alle. Supra-akvaattisten maiden pintakerros on moreenia ja yleensä ravinteikasta maaperää (ks. esim. Keränen 1983: 130).

Yli-Vuokin maisema rakentuu sokkeloisista järivistä ja mäntykankaista. Korkeusvaihtelut ovat vähäisiä. Maaperä muodostuu pääosin moreenista. Myös hiekkaa esiintyy paikoittain. Ylä-Vuokin pohjoisosan poikki kulkee harjujakso. Alue kuuluu pohjoisboreaaliseen vyöhykkeeseen. (Kontiokari et al. 2011: 10–12)

Tutkitun alueen koko on noin 12 ha. Rakenteet sijoittuvat alueella aina hieman korkeampaan maastonkohtaan. Näillä kohdilla maasto on kuivahkoa kangasta. Tutkimusaluetta rajaavat idässä ja lännessä kosteammat ojitetut turvealueet ja pohjoisessa vastaan tulee Tammalampi sekä sitä ympäröivä rahkasuo. Alueen länsipuolella kulkee Heinälammesta Aittojärveen laskeva puro. Tutkimusalueella on paljon keloja, joissa on palamisen merkkejä.

Ympäristösuunnittelija Kirsi Eskelinen kävi tutkimassa aluetta 25.9.2011 ja totesi Isoaution alueella olevan runsaasti eri lahoasteista, järeää maapuuta. Eskelisen mukaan lahoppuujatkumo ja luonnonmetsän rakenne ovat paikalla hyvin säilyneitä. Kuusilahoppuujatkumon osalta alue on erittäin edustava. Havaittuja kääpälajeja ovat esim. männynkääpä, aarnikääpä, ruostekääpä, pursukääpä, kuusenkääpä ja riukukääpä (Eskelinen, sähköpostitiedonanto 16.10.2011)



Kartta 2. Tutkimusalue näkyy Aittojärven pohjoisrannalla. Mittakaava 1:30000. © Metsähallitus 2008 © Maanmittauslaitos 1/MML/08

1.2. Tarkistuksen toteutus ja menetelmät

Aittojärven Isoautiossa tehtiin neljä tarkastuskäyntiä kenttäkaudella 2011. Tarkastuksissa tutkimusaluetta käveltiin läpi, kairalla tehtiin pistoja maahan ja anomalioita etsittiin sammalen alta jaloin tunnustelemalla. Pentti Kinnunen oli löytänyt useimmat rakenteista valmiiksi. Löydettyjen rakenteiden sijainti merkittiin Panasonic CF-U1-laitteella, jossa ArcPad-ohjelmaan on liitetty GPS-paikannus. Rakenteiden koko mitattiin ja ne valokuvattiin digikameralla. 15.6.2011 tehdyn tarkkuusinventoinnin yhteydessä lapiolla kaivettiin pieniä koepistoja ja Hans-Peter Schulz kartoitti rakenteita sekä piirsi niistä karttaluonnokset.

Alakohteet, eli alueelta löytyneet yksittäiset rakenteet, on merkitty Metsähallituksen Reiska-järjestelmään pisteinä. Kainuun museon arkeologin Esa Suomisen määrittelemä muinaisjäännösalue on myös rajattu Reiskaan. Tiedot lähetetään Museovirastoon ja siirretään myöhemmin SutiGis-järjestelmään.

Kohteesta käytetään tässä raportissa alueen nykyistä nimeä Isoautio, koska kohteen asutushistoria ja aikaisempien tilanimien (ks. myöh.) käyttöajankohdat eivät ole tiedossa. Kohdetta ei myöskään haluta sekoittaa aikaisemman kiviesineen irtolöytöpaikan kanssa, joka on muinaisjäännösrekisterissä jo nimellä Aittojärvi.

2 Alueen tutkimushistoria

Kivikautiset löydöt osoittavat Aittojärvellä liikkuneen ihmisiä jo tuhansia vuosia sitten. Pyyntikuoppia on vaikea ajoittaa, eikä siksi tiedetä liittyvätkö Aittojärven Keräsenniemen kuopat esihistorialliseen vai historialliseen aikaan. Yli-Vuokissa on useita lappalaisiin liittyviä paikannimiä (Lapinlampi, Lapinvaara, Lapinsuo, Lapinpuro) ja on mahdollista, että alueella on oleskellut lappalaisia.. Nykytutkimuksen mukaan lappalaisiksi uskotaan kutsutun kaikkia metsästyksellä ja kalastuksella eläneitä erämaiden asukkaita. (Keränen 1983:46, 53)

Vanhojen tilikirjojen perusteella tiedetään, että 1500-luvulla on Pohjois-Pohjanmaalta harrastettu eränkäyntiä Kainuuseen. Yli-Vuokin suunnalla on ollut mahdollisesti Oulunsuun talonpoikien eräsijoja. Levottomuudet alkoivat kuitenkin rajoittaa eränkäyntiä. (Keränen 1983: 66, 71)

Kainuun historiaa leimasivat rajasodat 1300-luvulta 1500-luvulle. 1580-luvulla alueelle levinnyt pysyvä asutus tuhoutui lähes kokonaan. Olot rauhoittuivat vähitellen, kun vuonna 1595 solmittiin Täyssinän rauha ja Ruotsin ja Venäjän välinen raja saatiin määritettyä. 1600-luvulla muuttoliikettä Kainuuseen tuettiin verovapauksin ja talonpoikien turvallisuutta lisäävän Kajaanin linnan rakentaminen aloitettiin vuonna 1605.

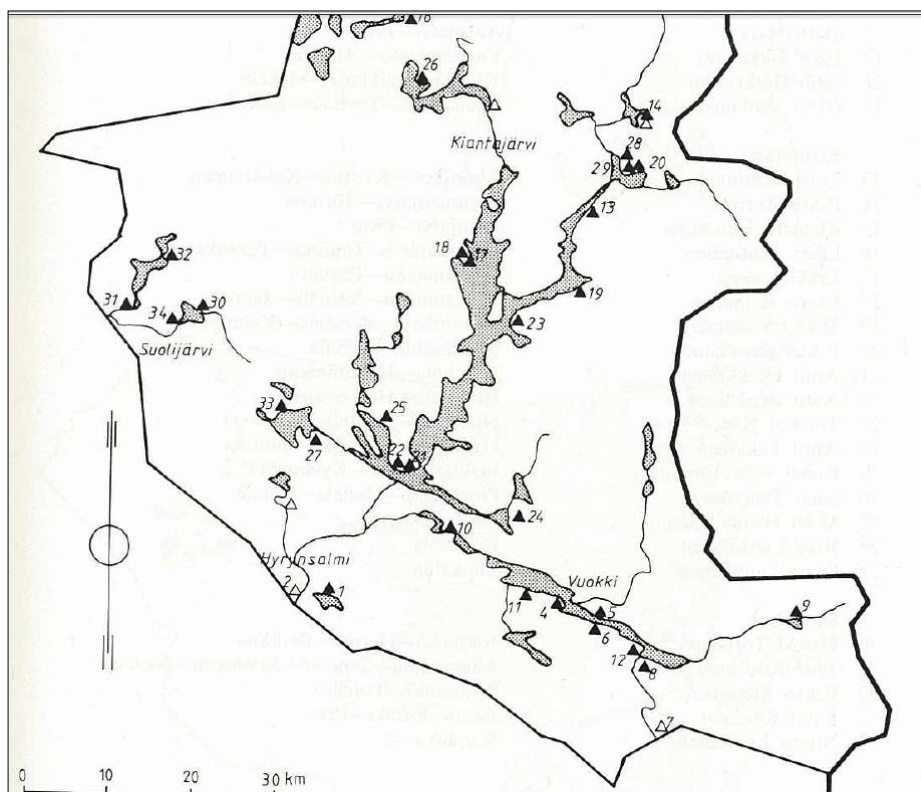
Päivi Maaranen Museoviraston Suojelun ohjaus ja tuki -yksiköstä on laatinut taustaselvityksen ja muistion Aittojärven Isoaution kohteesta, josta käy ilmi kohteeseen liittyvä kirjallinen ja kartografinen lähdeaineisto ja Isoautiosta käydyn keskustelun sekä tutkimuksen kulku.

Tärkeä kartografinen lähde on Pietari Brahen hovikartoittajan Claes Claessonin vuonna 1650 laatima Kainuun ensimmäinen yleiskartta. Karttaan on merkitty asuintilaa tarkoittava pyöreä pallo Aittojärven pohjoispuolelle. Claessonin karttaan on hahmoteltu myös ns. Vuokin reitti (ks. kartta 3).



Kartta 3. Ote Claes Claessonin vuonna 1650 piirtämästä kartasta (Claesson 1650).

Dosentti Jorma Keränen esittää tutkimuksessaan luettelon 1650-luvun talonnimistä Kainuussa. Luettelossa esiintyy numerolla 9 tila nimeltä Aittojärvi myöhemmin Hyry, jonka omistaa talonpoika Antti Hyry. (Keränen 1983: 203, 1986: 640, Maaranen 2011:2). Hyryjen suku on Keräsen tutkimuksissa luokiteltu alkuperältään tuntemattomaksi. Samaa nimeä esiintyy kuitenkin 1500-luvulla Limingassa ja Temmeksessä (nyk. Tyrnävä). (Keränen 1983:173–174)



Kartta 4. Suomussalmen talot vuonna 1650.

Numero 9: Matti Hyry, Aittojärvi-Hyry.(Keränen, J. 1986: 639).

Heikki Rytkölen tutkimuksessa on esitetty venäläinen suunnitelmakartta vuodelta 1857, jossa saattaa myös olla merkittynä asutusta Aittojärven pohjoispuolella. Kartta on kuitenkin hieman epäselvä. (Rytkölä 2006: 49, Maaranen 2011: 2)

Turpeinen katsoo Aittojärven tilan siirtyneen muutaman kilometrin itään ja muuttuneen Hyryn nimiseksi. 1700–1800-luvuilla tila esiintyi Mäkelän nimellä (Turpeinen 1992: 88). Rytkönen sijoittaa historiallisen Hyryn tilan vanhojen karttojen perusteella Viiankijärven rannalle (Rytkölä 2006: 23). Onko Aittojärven tila autioitunut jo 1600–1700-lukujen vaihteessa ja miksi? Onko tila haluttu siirtää lähemmäksi tärkeää vesireittiä?

Keräsen mukaan 1600-luvun Kainuun uudisasukkaat suosivat supra-akvaattisia seutuja niiden hedelmällisyyden vuoksi. Niiden moreeni on viljelyteknisesti edullista. Uudisasukkaat harjoittivat elinkeinonaan kaskeamista. Niittyjen ja kalaisan järven sijainti lähellä asutusta oli myös tärkeää. Edulliset kasvuolot ovat olleet lounaaseen viettävillä rinteillä. Vaikka peltoja on pyritty perustamaan vaaroille, liian korkeilla vaaroilla oli taas omat haittansa. Vesistöjen rantamaiden ja vetisten soiden läheiset viljelykset olivat paremmin hallalta suojassa kuin vesistöistä kauempana olevat. (Keränen 1983:129–135)

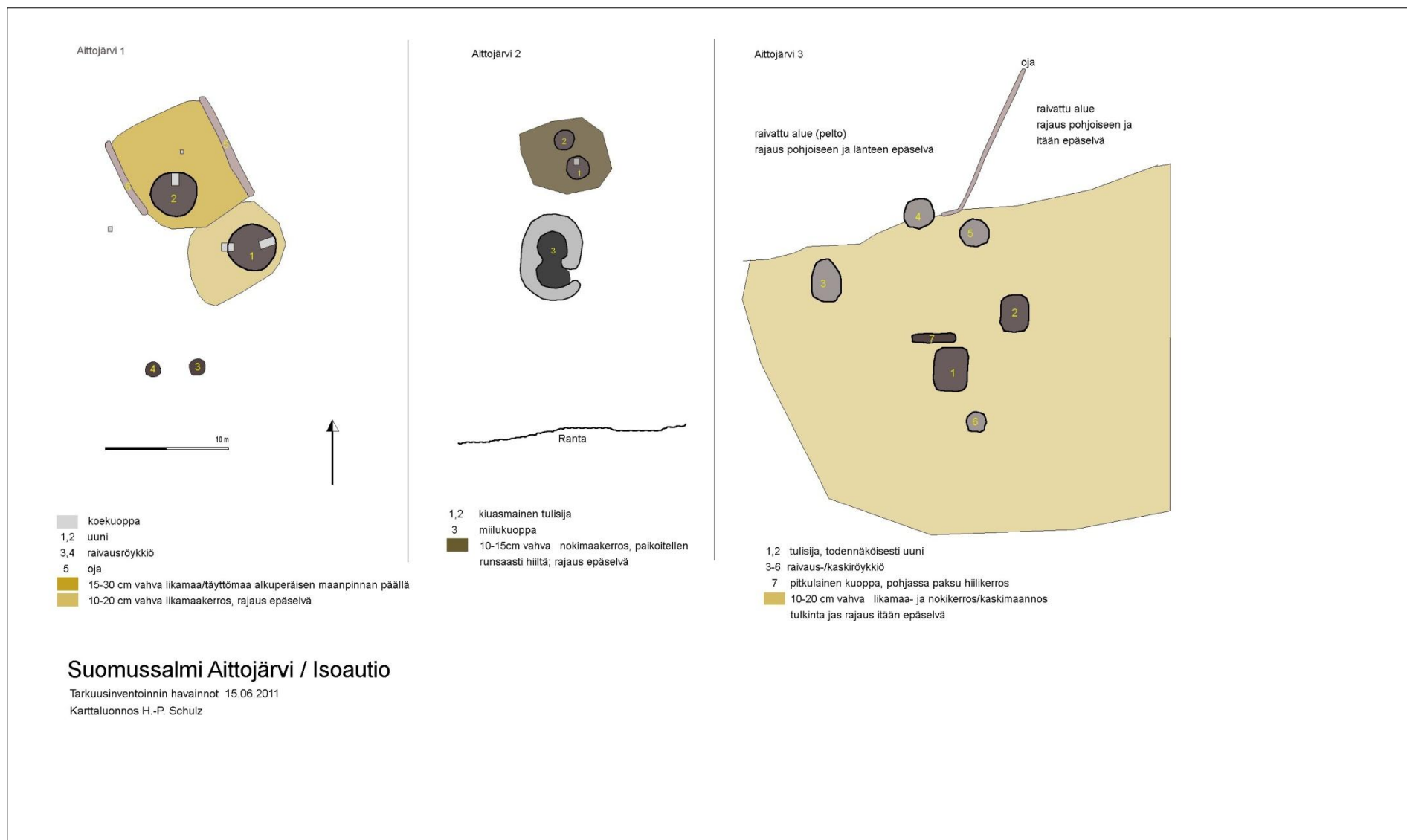
Aittojärven pohjoispuolinen alue on ollut nämä vaatimukset huomioon ottaen melko ihanteellinen talonpaikka.

3 Tulosten tarkastelu ja johtopäätökset

Seuraavassa taulukossa esitetään Aittojärven Isoautiosta löydetty rakenteet.

	Kohdetyyppi	Reiska	X	Y	Z
Aluerajaus	Isoautio asuintila jäännös	138579	7189045	3636234	213-218-
Alakohteet	Isoautio pelto länsireuna	134102	7188963	3635965	218
	Isoautio pelto pohjoisreuna	134113	7188983	3635984	218
	Isoautio kiviröykkiö	134114	7188963	3635995	218
	Isoautio 1 uuni jäännös 1	134103	7188983	3636053	218
	Isoautio 1 uuni jäännös 2	134038	7188987	3636050	217
	Isoautio 2 hiilimiilu	134104	7188955	3636070	215
	Isoautio 2 kivikasa	137729	7188957	3636071	215
	Isoautio 2 kivikasa 2	137727	7188942	3636082	213
	Isoautio 3 rakennus jäännös	137722	7188981	3636239	213
	Isoautio 3 pelto kaakkoisreuna	137721	7189004	3636230	214
	Isoautio 3 uunijäännös 1	134111	7189022	3636225	215
	Isoautio 3 uunijäännös 2	134105	7189028	3636227	216
	Isoautio 3 kiviröykkiö 3	134110	7189032	3636216	216
	Isoautio 3 kiviröykkiö 4	138354	7189037	3636232	216
	Isoautio 3 kiviröykkiö 5	134108	7189036	3636236	215
	Isoautio 3 kiviröykkiö 6	134109	7189017	3636230	215
	Isoautio 3 oja	134112	7189045	3636234	216
	Isoautio kuoppa	137725	7189111	3636387	218
	Isoautio kuoppa	137724	7189137	3636527	217

Taulukko 1. Kohteet, niiden Reiska-tunnus ja koordinaatit.



Kartta 5. Karttaluonnokset tutkimuksissa dokumentoiduista rakenteista. Piirtänyt: Hans-Peter Schulz.

Kohteet sijoittuvat kolmeen keskittymään, jotka on numeroitu Isoautio 1–3. Lisäksi on etäämmällä sijaitsevia yksittäisiä rakenteita. Isoautio 1 koostuu kahdesta kookkaasta uunijäännöksestä, jotka ovat noin 5 metrin etäisyydeltä toisistaan. Uunin 2 pohjoispuolelle muodostuu heikosti näkyvillä olevien ojien avulla suorakaiteen muotoinen ala. Tämän sisällä maaperässä on täyttömaata. Täyttömaata on myös uunien välisellä alueella 15–30 cm. Täyttömaa-alueen rajat etelässä eivät ole täysin selväpiirteiset. Keskittymän länsipuolella on tasoitettu alue, joka eroaa ”muhkuraisemmasta” ympäristöstään. Tämän vanhan peltoalueen länsi- ja pohjoisreuna on merkitty pisteillä. Peltoalueen länsipäässä on matala röykkiö.

Uuneista noin 30 metriä kaakkoon sijaitsee keskittymä 2. Siihen kuuluu hiilimiiluksi tulkittu rakenne ja kaksi kivikasaa. Kuopparakenne on tulkittu hiilimiiluksi, koska Timo Sepänmaa havaitsi siinä noin 50 cm paksun nokikerroksen. Kuoppa on kahdeksikon muotoinen (kaksi toisiaan leikkaavaa kuoppaa). Esa Suominen epäili kyseessä voivan olla myös kellarin. Kuopan pohjoispuolella on turpeen alla runsaasti nokimaata ja sen vieressä olevan kivikasan kivet ovat palaneita. Paikalle tehtiin koepistoja, mutta missään niistä ei havaittu kuonaa. Näin ollen kyseessä tuskin on raudanvalmistuspaikka. Näistä noin 20 m kaakkoon on vielä turpeen alla havaittu kivikasa, joka on täysin maan tasalla. Sen koko on noin 3 x 2,5 metriä.

Keskittymään 3 on luettu kuuluvaksi rannan tuntumassa sijaitseva rakennus jäännös. Sen länsiosassa on hieman maanpinnantasoa korkeampi kivikasa ja itäosaan kuusen alle muodostuu suoraseinämäinen maanpinnan tasoa hieman matalampi ala. Kyseessä voisi olla saunan jäänteet. Tästä pohjoisluoteeseen on kuuden kiviröykkiön ryhmä, vanhaa peltoa ja kaksi ojaa. Röykkiöistä kaksi on tulkittu mahdollisiksi uunin jäänteiksi ja muut raivausröykkiöiksi. Maahan tehdyissä kairauksissa löydettiin ihmistoiminnan jälkiä.

Pentti Kinnusen mukaan keskittymät 1 ja 3 ovat kaksi erillistä asuinpaikkaa ja hän kertoo perimätiedon vahvistavan tätä näkemystä. Edellä mainituissa historiallisissa dokumenteissa ei ole viittauksia toisesta tilasta tällä paikalla.

Kohdekarttaan on merkitty vielä kaksi erillistä kuoppaa. Ne ovat ihmisen tekemiä, mutta niiden funktiosta ja ajoituksesta ei ole tietoa. Metsän halki kulkee useampia polkuja järven suuntaisesti. Kinnusen mukaan myös pohjoiseen on mennyt polku. Muinaisjäännösalueeksi rajatun alueen pohjoispuoleiset alueet on ojitettu ja niiden pohjoispuolelle on rakennettu talvitie. Nämä rajoittavat havaintomahdollisuuksia. Talvitien pohjalla oli hajonnut kiviröykkiö.

Alueen nykyinen nimi Isoautio viittaa paikalla olleen talon merkittävyyteen. Erillisten rakenteiden suuri määrä viittaa myös siihen, että aivan pienestä asumusyksiköstä ei ole kyse. Kohteesta voidaan saada lisää tietoa historiallisten arkistolähteiden lisätutkimuksilla ja arkeologisilla kaivauksilla.

Turpeisen käsityksen mukaan asutus paikalla on jäänyt lyhytaikaiseksi ja uusi Hyry-niminen tila on perustettu muutaman kilometrin päähän (Turpeinen 1992: 88). Tässä tapauksessa Isoautio olisi puhdas 1600-luvun asuinpaikka, jonka jäänteitä myöhemmät asutusvaiheet eivät ole sotkeneet.

Museovirastossa laaditussa muistiossa todetaan muinaisjäännöskohteen olevan varhaisen uudisasutuksen muistona harvinainen ja ainutlaatuinen (Maaranen 2011: 3). Tämän vuoksi tuleva maankäyttö alueella vaatii Museoviraston lausunnon.

Allekirjoitus

Kajaanissa 27.12.2011

Riikka Mustonen

Lähteet

Kirjalliset lähteet:

Keränen, J. 1983. Kainuun asuttaminen. *Studia Historica Jyväskyläänsä* 28.

Keränen, J. 1986. Uudisraivauksen ja rajasotien kausi. – Huurre, M. & Keränen J. *Kainuun historia I*: 203–680

Kontiokari, H. et al. 2011. Yli-Vuokin virkistysmetsän hoito- ja käyttösuunnitelma 2011–2020. *Metsähallitus*

Taipale, K. 2005. *Kivi-Konstan Kainuu. Maa- ja kallioperän myllerryksiä ja rikkauksia*. GTK.

Turpeinen, O. 1992. *Suomussalmi 1500-luvulta 1900-luvulle - Huurre & Turpeinen. Leipä luonnosta. Suomussalmen historian kymmenen vuosituhatta: 77–396*.

Internet-lähteet:

Claes Claesson 1650. Kajaaniporin lääni (kartta)

<http://urn.fi/URN:NBN:fi:juu-200910284290>

luettu 16.12.2011

Muinaisjäännösrekisteri [www-dokumentti]

<http://kulttuuriymparisto.nba.fi/netsovellus/rekisteriportaali/mjreki/read/asp/r_default.aspx>

luettu 16.12.2011

Rytkölä H. 2006. Vienan tiellä. Historiallista taustaa Suomussalmen Vuokin reitille Venäjän Karjalaan. *Kainuun Ympäristökeskuksen Raportteja 5/ 2006*. [www-dokumentti]

<http://www.ymparisto.fi/download.asp?contentid=63521>

luettu 23.12.2011

Sähköposti:

Eskelinen, K. 16.10.2011. Sähköpostikeskustelu

Maaranen, P. 23.6.2011. Suomussalmi Aittojärvi. Muistio. Museovirasto.