

Kantatie 40:n parantamisalueen
arkeologinen inventointi vuonna
2009 Liedossa ja Kaarinassa välillä
Kausela–Kirismäki

Turun museokeskus

Laatinut Esa Laukkanen

Kantatie 40:n parantamisalueen arkeologinen inventointi vuonna 2009 Liedossa ja Kaarinassa välillä Kausela–Kirismäki

Sisällys

Alkulause	3
Inventointitehtävä	3
Inventoinnin toteuttaminen	3
Muinaislöytöjen inventointia tutkimusalueella aiemmin	3
Inventointialue	4
Karttaotteet	5
Kiinteitten muinaisjäännösten kohdekuvaukset	11
Irtainten muinaisesineitten löytöpaikkoja	16
Uusilta vaikuttaneita kivrakennelmia	20
Epämääräisiä mahdollisesti paikantamattomaan muinaisjäännökseen viittaavia tietoja	20
Negatiiviluettelo	21
Valokuvavedoksia	22

Alkulause

INVENTOINTITEHTÄVÄ

Tässä selostettavan arkeologisen osainventoinnin toteuttaminen Liedossa ja Kaarinassa syksyllä 2009 johtui tarpeesta selvittää suunnitellun tienrakennuksen ympäristövaikutuksia. Turun tiepiirillä oli suunnitteilla kantatie 40:n eli Turun kehätien eli Turun ohitustien parantamistöitä Kaarinan Kauselasta Kaarinan Kirismäkeen.

Inventointialueena olivat suunnitellut tienrakennusalueet, joitten sijainti on esitetty jäljempänä sivuilla 5–7 olevissa karttaotteissa 1–3. Inventoinnin kohteena oli Kaarinan kaupunkiin ja Liedon kuntaan kuuluvia alueita. Inventointialueen länsipäässä oli niitä Kaarinan kaupungin osia, jotka ovat kuuluneet lakkautettuun Piikkiön kuntaan.

INVENTOINNIN TOTEUTTAMINEN

Lain mukaisesti Turun tiepiiri kustansi arkeologisen inventoinnin suunnittelemansa tienrakennuksen tarpeisiin. Tämä tiealueen arkeologinen osainventointi järjestettiin Turun museokeskuksen kautta niin, että suoritettiin inventointitehtävän siihen palkattuna tilapäisenä tutkijana. Työohjeet tehtävääni varten antoi tutkija Heljä Brusila Turun museokeskuksesta, ja hän myös valvoi työtäni sen kestäessä. Inventoinnin valmisteluun, sen kenttätöihin ja selonteon valmistamiseen oli varattu yhteensä kolmen viikon työaika.

Pohjatietoja inventointia varten kokosin niistä arkistoiduista arkeologisista selonteista, jotka olivat saatavilla Turussa alkuperäisinä tai kopioina. Kävin läpi Turun museokeskuksen ja Turun yliopiston arkeologian osaston topografisia arkistoja, ja tarpeellisessa määrin keskeisintä kirjallisuutta.

Käytössäni oli tutkimusalueita esittäviä kopioita 1700-luvun lopulla valmistetusta ns. ”Kuninkaan kartastosta” (Timo Alanen & Saulo Kepsu: Kuninkaan kartasto Suomesta 1776–1805. Suomalaisen Kirjallisuuden Seuran Toimituksia 505.) sekä ns. ”Senaatin kartastosta” (ei julkaistuna), mikä esittää suunnitellun 1880-luvun tilannetta.

Inventoinnin maastokäynnit tein 26.10. alkaen viitenä päivänä. Lumi ei haitannut vielä tuolloin tarkasteluja.

Inventoinnissa ei tullut esille aiemmin tuntemattomia esihistoriallisia muinaisjäänneksiä. Yksi historiallisen ajan muinaisjäänne, joka on autoitunut kylätontti, tarkastettiin tässä inventoinnissa ensimmäistä kertaa.

Inventoinnista ei tullut tallennettavia löytöjä. Valokuviiin kuuluu muutamia mustavalkonegatiiveja jotka on merkitty Turun museokeskuksen valokuva-arkistoon tunnuksilla KF2009:1536 – KF2009:1543.

MUINAISLÖYTÖJEN INVENTOINTIA TUTKIMUSALUEELLA AIEMMIN

Tässä tarkasteltava tutkimusalue on ollut arkeologisen inventoinnin kohteena 1800-luvun loppuvuosikymmeninä. Tuolloin sitä on tarkasteltu kihlakunnittain toimitetuissa arkeologisissa inventoinneissa osina Kaarinan, Liedon ja Piikkiön kuntia. Vuonna 1877 Kustaa Killinen liikkui Maskun kihlakunnassa huomioiden mm. Liedon alueen muinaisjäänneksiä ja irtaimia esinelöytöjä (Suomen Muinaismuisto-yhtiön aikakauskirja III: K. Killinen: Kiinteitä muinaisjäänneksiä Maskun kihlakunnassa.). Kesällä 1881 A. Björck kiersi toimittamassa arkeologista inventointia Piikkiön kihlakunnassa, johon Kaarina ja Piikkiö kuuluivat (Suomen Muinaismuisto-yhtiön aikakauskirja VIII: A. Björck: Muinaismuistoja Piikkiön kihlakunnassa.).

Tutkimusaluetta koskevia myöhempiä pitäjäninventointeja on kolme, ja ne ovat 1950-luvun puolivälistä Kaarinan, Liedon ja Piikkiön kunnista. Piikkiön inventointikertomuksen ovat laatineet Anna Kerttu Koskimies ja Virve Ruutu (myöh. Haapanen), heidän inventointinsa kenttätöitä on tehty kesäkuussa 1954, ja niihin liittyvä kertomus on päivätty 12.11.1954. Kaarinan ja Kuusiston pitäjien kiinteitä muinaisjäänneksiä koskevan inventointikertomuksen on Anna-Liisa Hirviluoto päivännyt 28.12.1954. Matti Huurre on inventoinut Liedon pitäjän arkeologisia kohteita 15.8.–20.9.1954, ja inventointikertomuksen siitä hän on päivännyt 6.2.1955.

Tässä tarkasteltavan alueen läntisin osa on ollut Turun yliopiston arkeologian oppiaineen toteuttaman laajemman tutkimusprojektin piirissä vuoden 1998 aikana. Projektissa oli toteutettu arkeologista inventointia valituilla alueilla useammassa kunnassa. Vuoden 1998 inventoinnista on Kaisa Lehtonen päivännyt 18.12.1998 inventointikertomuksen.

INVENTOINTIALUE

Syksyn 2009 inventointialue sijaitsi tiesuunnitelman eri vaihtoehtoihin merkittyjen mahdollisesti toteutettavien tienrakennustöiden suunnitelluilla kohdilla ja niiden ympärillä. Inventointialueen ulottuvuudet määräytyivät siitä, mihin saakka tienrakennuksen maankäytön voitiin odottaa voivan ulottua.

Inventoitava alue on maastoltaan etupäässä tasaista savikkoaluetta, joka on paljolti viljelysmaina. Pieniä kalliomäkiä on seudulla oikeinkin runsaasti. Tällaisten mäkien juurilla on siellä täällä aivan pieniä moreenialueita. Hietikkomaita ei liene juuri nimeksikään. Ainoa vesistöihin liittyvä maininnan arvoinen seikka on, että Liedon ja entisen Piikkiön rajan tuntumilla on pieni vedenjakaja-alue, josta vedet lähtevät pieniä ojia myöten pohjoiseen ja toisaalta Kuusistonsalmen suuntaan. Inventointialueen eri osissa on paljon liikeyritysten toimitiloja ja omakotitaloja.

Liedon kunta on yleensä tunnettu runsaslukuisista muinaisjäänöksistään, ja myös Kaarina ja Piikkiö ovat rikkaita arkeologisista kohteista. Kuitenkin myös Liedon, Kaarinan ja Piikkiön vanhojen rajojen sisäpuolella on verraten laajoja alueita, joille asutus on tullut verraten myöhään. Tämänkertainen inventointialue sijoittui suurelta osin nimenomaan sellaisille alueille, jotka ovat vielä 1880-luvun karttojen mukaan asumatonta metsäseutua.

Turussa 26. 11. 2009

Esa Laukkanen
Esa Laukkanen
inventoinnin suorittaja

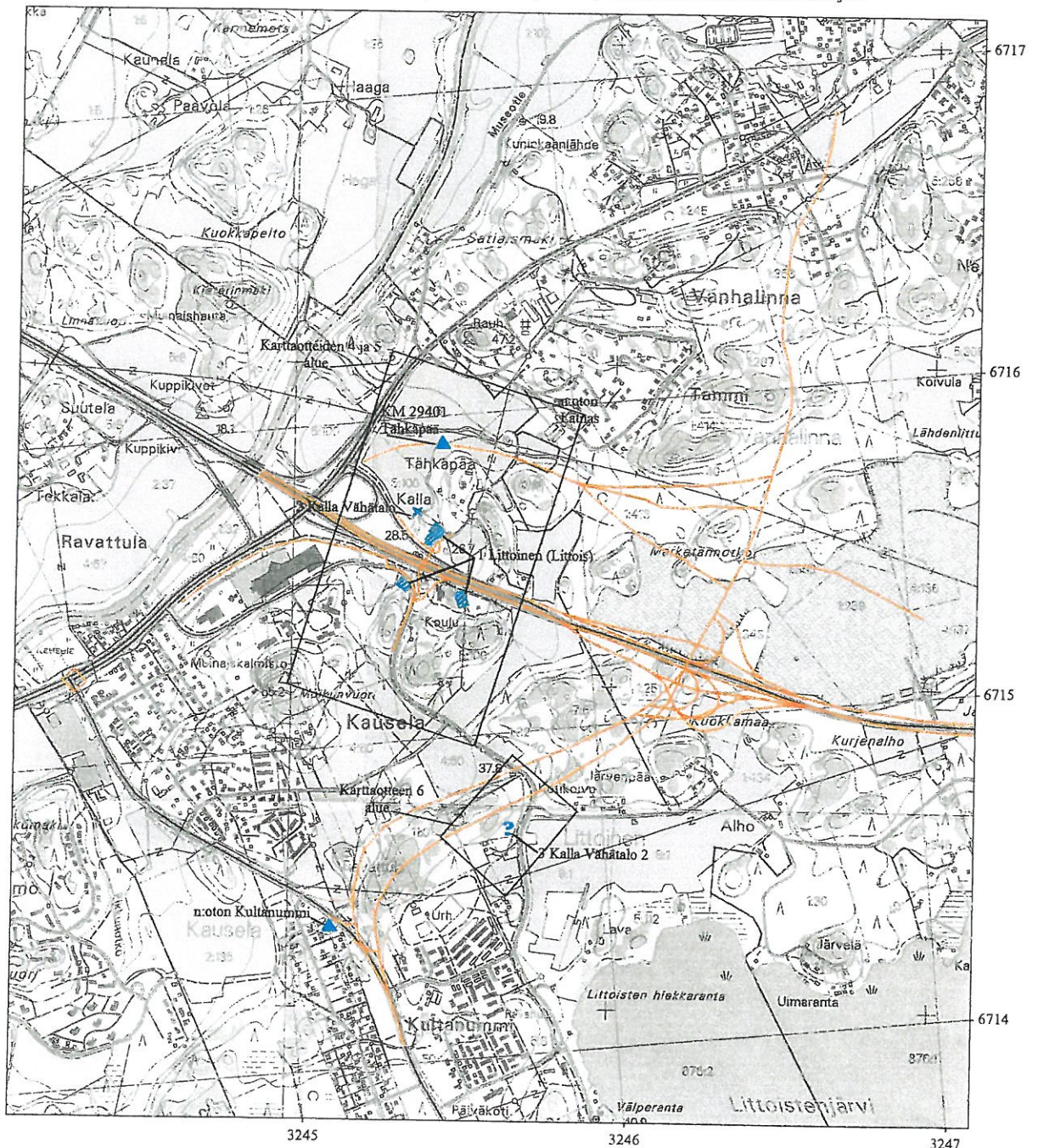
Karttaote 1:

Ote peruskarttalehdeltä 1043 12 LITTOINEN (painovuosi 1998) mittakaavassa 1:20 000

Keltapunainen väri osoittaa ilmoitettujen vaihtoehtoisten suunnitelmien mukaisia tienrakennusalueita

- ✖ kiinteä muinaisjäännös
- ▲ irtaimen muinaisesineen löytöpaikka
- ? mahdollisesti kiinteäksi muinaisjäännökseksi luettava kohde

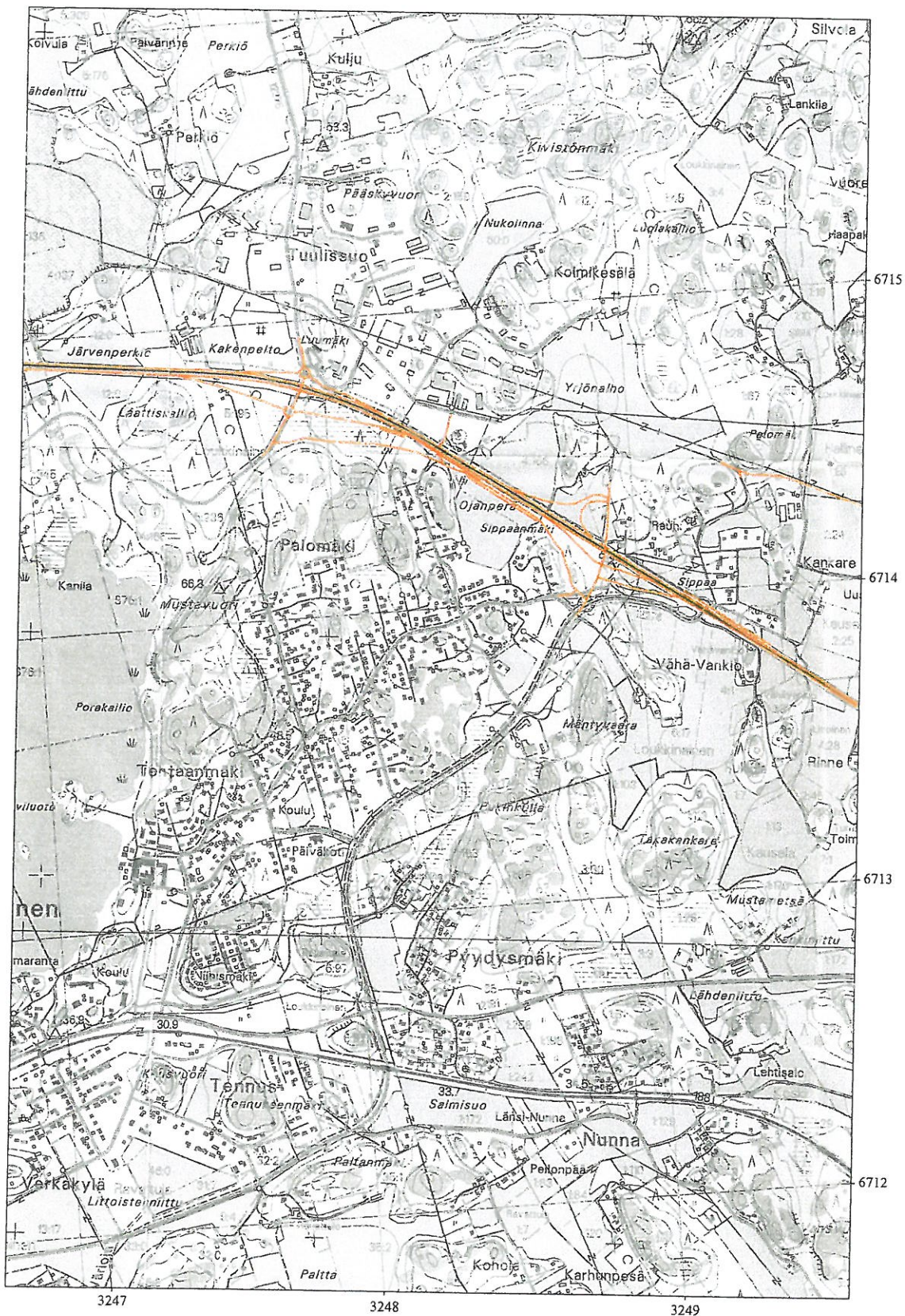
1 KAARINA Littoinen (Littois), p = 6715 440, i = 3245 600, z = 30-35, asuinpaikat: kylänpaikat
 2 KAARINA Kalla Vähätalo, p = 6715 723, i = 3245 480, z = 20, kultti- ja tarinapaikat: kuppikivet
 3 KAARINA Kalla Vähätalo 2, p = 6714 680, i = 3245 700, z = 40, muinaisjäännökset (tentatiivikohde)
 Numeroton LIETO Latnas, sijainti tunnettu vain epätarkasti, irtolöytöpaikka, kivikauden
 KM 29401 KAARINA Tähtäpää, p = n. 6715 900±, n. i = n. 3245 580±, z = 20, irtolöytöpaikka, kivikauden
 Numeroton KAARINA Kultanummi, p = 6714 440, i = 3245 140, z = 35, irtolöytöpaikka, historiallisen ajan



Karttaote 2:

Ote peruskarttalehdeltä 1043 12 LITTOINEN (painovuosi 1998) mittakaavassa 1:20 000

Keltapunainen väri osoittaa ilmoitettujen vaihtoehtoisten suunnitelmien mukaisia tienrakennusalueita

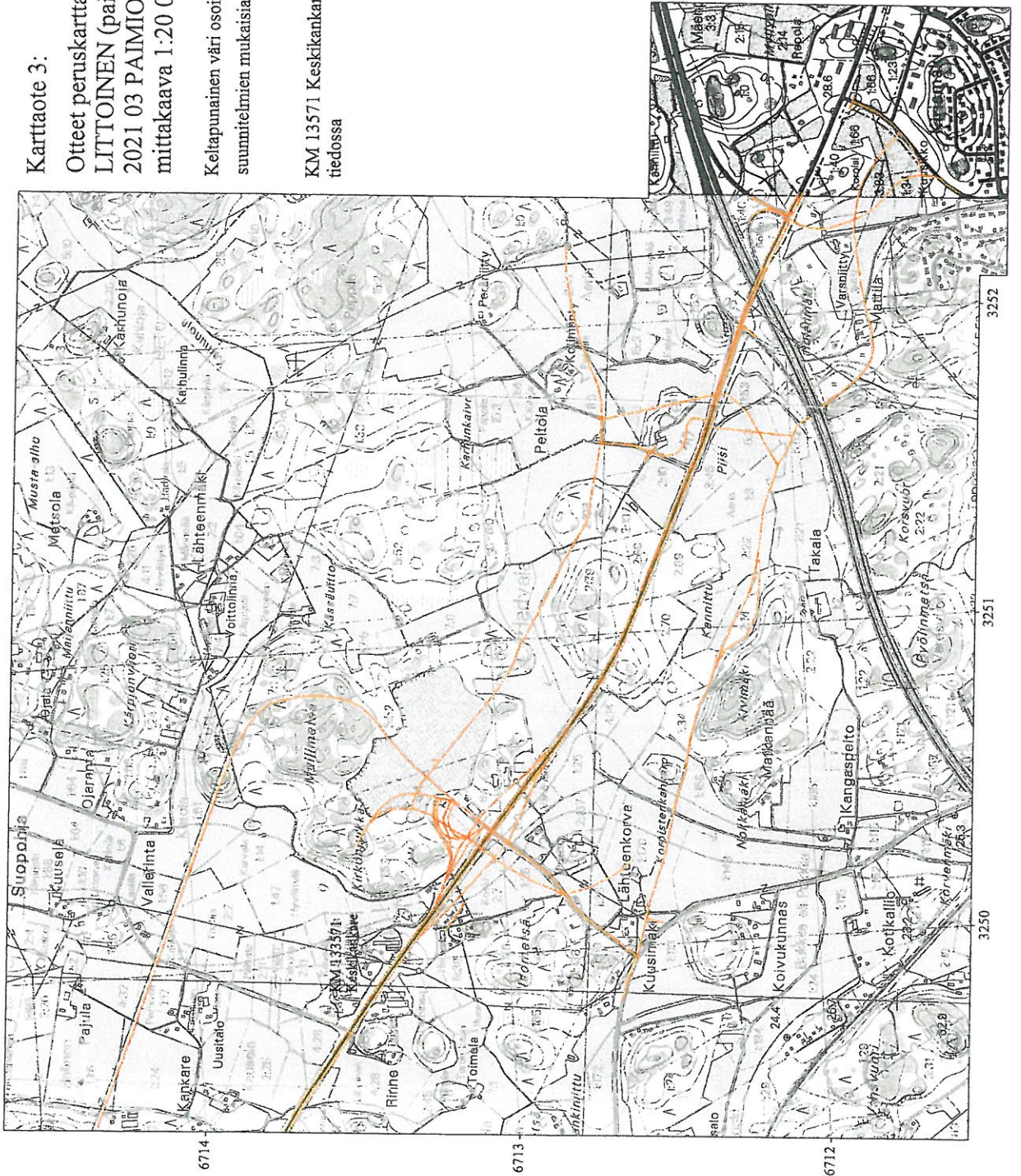


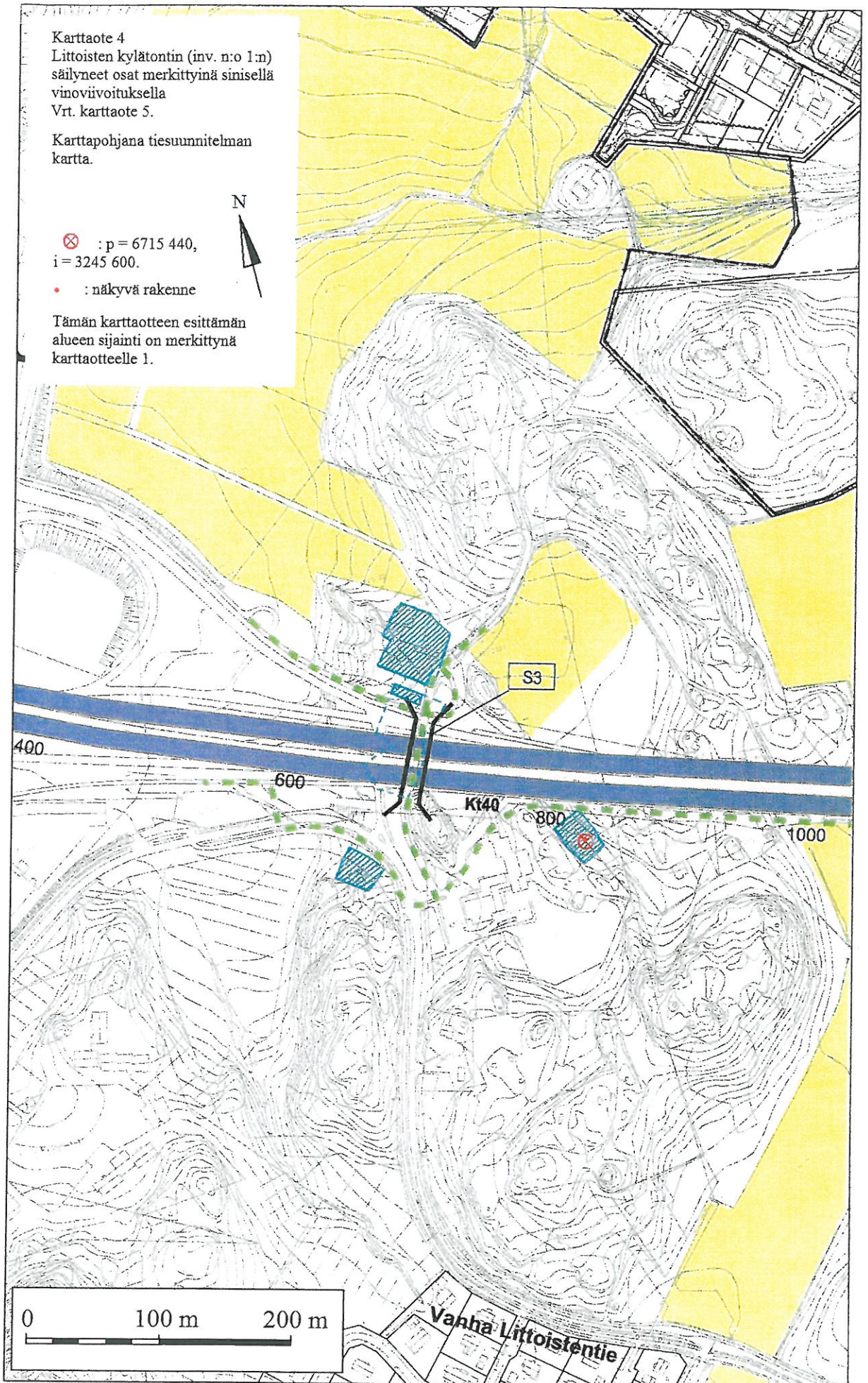
Inventointiaineistossa ei ole tietoa arkeologisista kohteista tällä karttaotteella näkyvien tiesuunnitelman osien välittömästä läheisyydestä.

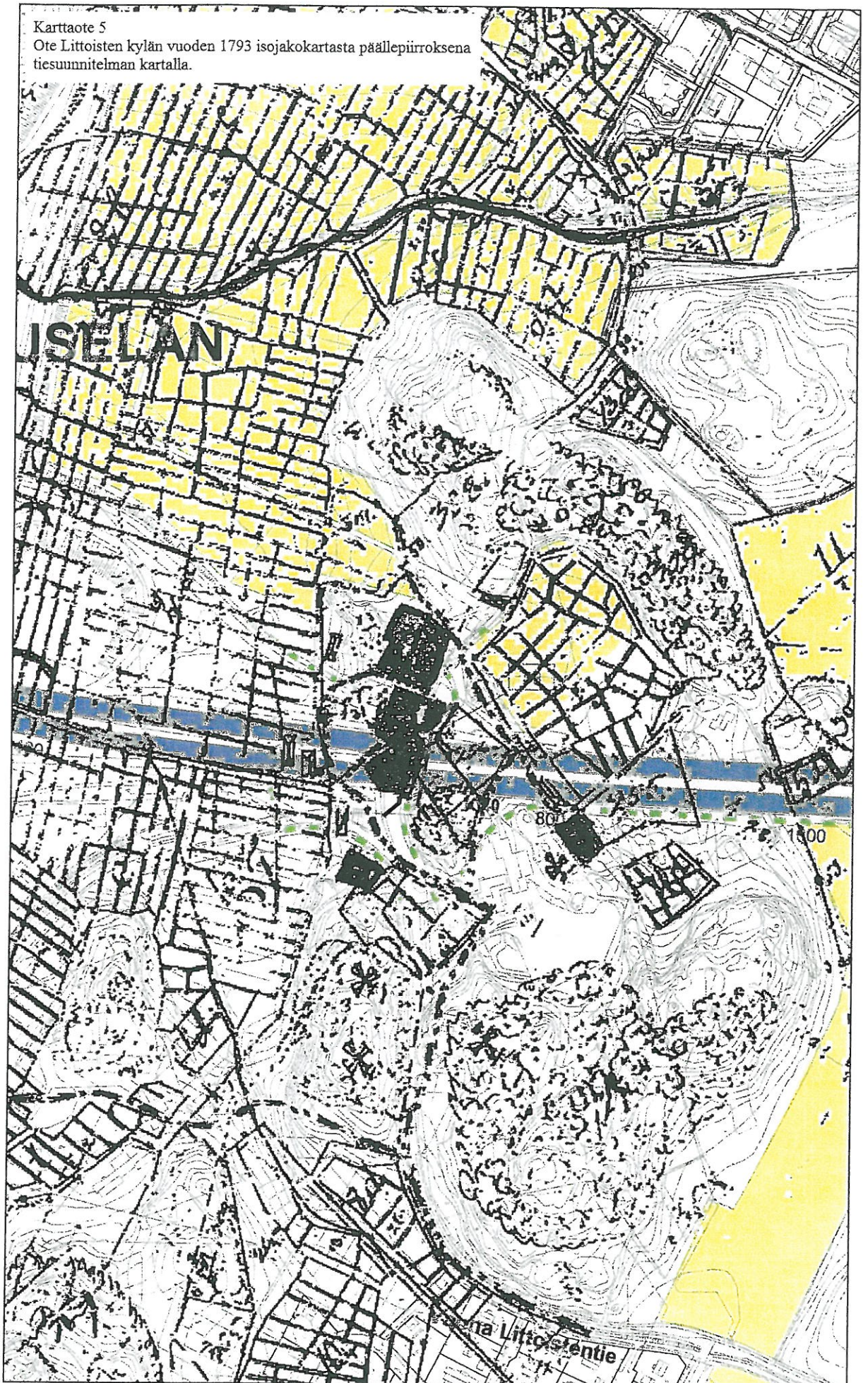
Karttaote 3:
Otteet peruskarttalehdiltä 1043 12
LITTOINEN (painovuosi 1998) ja
2021 03 PAIMIO (painovuosi 1999),
mittakaava 1:20 000

Keltapunainen väri osoittaa ilmoitettujen vaihtoehtoisten
suunnitelmien mukaisia tiemrakennusalueita

KM 13571 Keskikankare, koordinaatit eivät
tiedossa

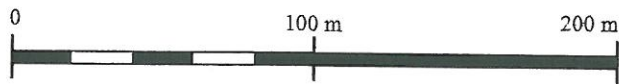
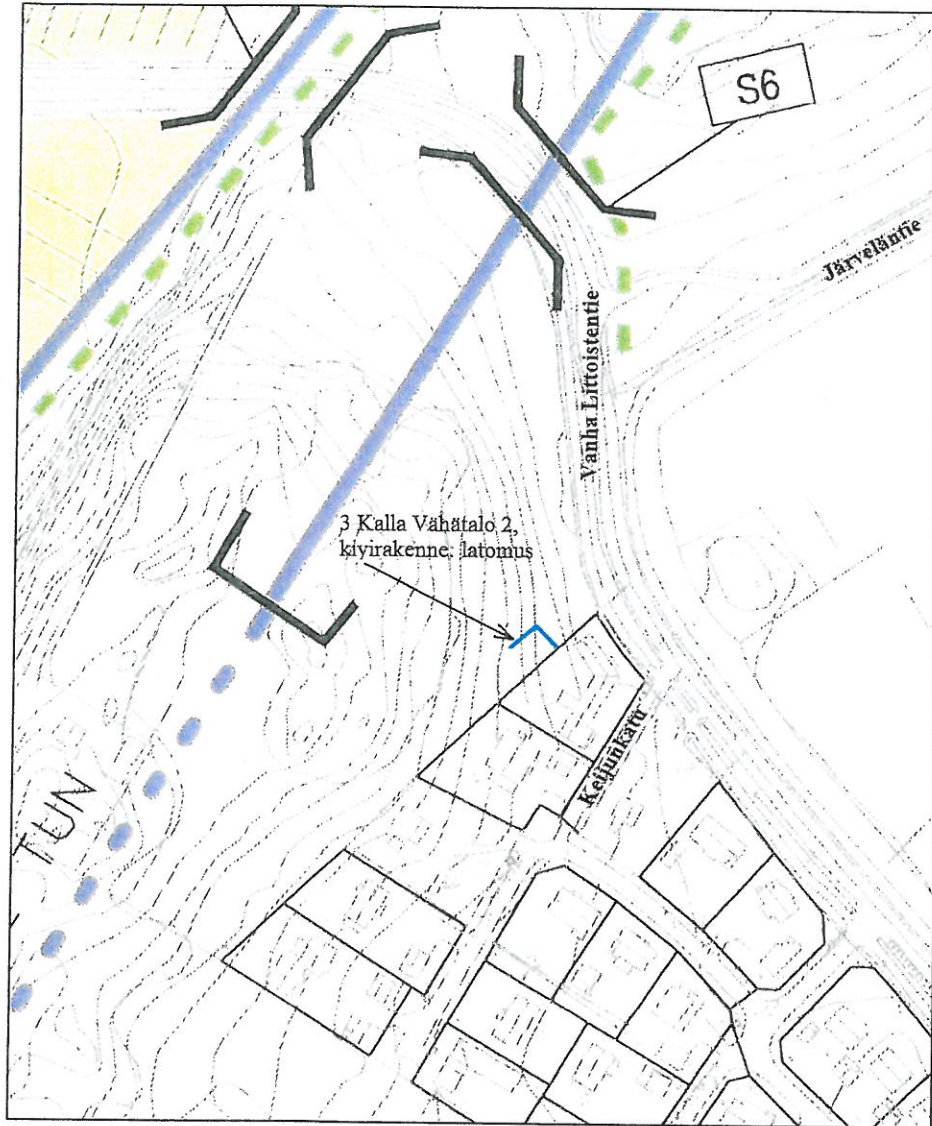






Karttaote 6
 Inventointikohteen n:o 3 sijainti merkittynä tiesuunnitelman kartalle

Tämän karttaotteen sijainti on merkittynä karttaotteelle 1



MK 1:2500

Kiinteitten muinaisjäännösten kohdekuvaukset

1 KAARINA Littoinen (Littois)

Ei entuudestaan muinaisjäännösrekisterissä 1000015342

PERUSTIEDOT

Mj-tyyppi: asuinpaikat, kylänpaikat

Ajoitus: historiallinen

Rauhoitusluokka: ei määritetty entuudestaan

Lukumäärä: tämä kohde on on ollut alun perinkin moniosainen, ja sitä on säilynyt 2–3 kohdassa.

Peruskartat: 1043 12 LITTOINEN (painovuosi 1998)

p = 6715 440, i = 3245 600, z = 30–35.

Koordinaattiselite: Koordinaatit osoittavat itäisimpään niistä kohdista, joissa säilynyttä muinaisjäännöstä todennäköisimmin sijaitsee.

Maastomerkitä: ei ole

Pinta-ala: yli 1200 m²

Etäisyystieto: Noin 4,2 km Kaarinan pitäjän vanhasta kirkosta itään (Kaarinan pitäjän vanha kivikirkko sijaitsee nykyisellä Turun kaupungin alueella.).

OMISTAJATIEDOT

Alue tai rekisterikylä:

Kylät ”Littoinen” ja ”Maantiet”; Kaupunginosa 1

Tila 1:

202-427-5-128 Kalla RN:o 5:128 (Kylä Littoinen)

Omistaja 1:

Marja-Leea Kateisto

Osoite 1:

Kanervakatu 9, 21260 RAISIO

Lisätietoja 1:

–

Tila 2:

Kalla–Vähätalo RN:o 5:11 (Kylä Littoinen)

Omistaja 2a:

Sama kuin yllä omistaja 1.

Osoite 2a:

Sama kuin yllä osoite 1.

Omistaja 2b:

Marjatta Kaarina Vikberg

Osoite 2b:

Vähä-Hämeenkatu 2 C 65, 20500 TURKU

Omistaja 2c:

Ritva-Maija Eklund

Osoite 2c:

Kallantie 21, 20540 TURKU

Lisätietoja 2:

–

Tila 3:

202-427-5-49 Auranlaakson–Kallamäen koulu (Kylä Littoinen)

Omistaja 3:

Kaarinan kaupunki

Osoite 3:

Kaarinan kaupunki, Kaupunginvirasto, Lautakunnankatu 4.
20780 KAARINA

Lisätietoja 3:

–

Tontti 4:

202-1-9901-13 Vanha Littoistentie (kaupunginosa 1: Auranlaakso:
kortteli 9901: tontin n:o 13)

Omistaja 4:

Omistajaa ei oltu mainittu käytetyssä tietokannassa.

Osoite 4:

Omistajan osoitetta ei oltu mainittu käytetyssä tietokannassa.

Lisätietoja 4:

–

Tontti 5:

202-1-9903-1 nimetön tontti (kaupunginosa 1: Auranlaakso:
kortteli 9903: tontin n:o 1)

Omistaja 5:

Omistajaa ei oltu mainittu käytetyssä tietokannassa.

Osoite 5:

Omistajan osoitetta ei oltu mainittu käytetyssä tietokannassa.

Lisätietoja 5:

–

Tila 6:

202-895-0-40 Naantali–Piikkiö kantatie (kylä: Maantiet) RN:o 0:40

Omistaja 6:

Omistajaa ei oltu mainittu käytetyssä tietokannassa.

Osoite 6:

Omistajan osoitetta ei oltu mainittu käytetyssä tietokannassa.

Lisätietoja 6:

–

Tämän muinaisjäännöksen osia saattaa olla hieman myös seuraavana mainittavan tilan alueella sen ja Kalla–Vähäntalon rajan tuntumassa.

Tila 7:

202-427-5-50 Pellonperä RN:o 5:50 (Kylä Littoinen)

Omistaja 7: Eino Olavi Aaltonen ja Liisa Inkeri Aaltonen
Osoite 7: Omistajan osoitetta ei oltu mainittu käytetyssä tietokannassa.
Lisätietoja 7: –

ARKISTOTIEDOT

Tätä esittävä vuodelta 1793 olevan Littoisten isojakokartan kopio on vuoden 1998 inventointikertomuksessa. Alla esitettävä tonttialueen sijainti perustuu tuohon karttakopioon.

INVENTOINTI 2009

Aika: 29.10.2009

Löydöt: –

Karttaotteet: 1, 4 ja 5

Kuvat: KF2009:1541 ja KF2009:1543

LYHYT KOHDEKUVAUS

Sijaitsee mäkialueella, jossa puustoa sekä joitakin rakennuksia ja asfalttiteitä.

TUTKIMUSKERTOMUS

Sijainti ja maasto:

Isojakokartan mukaan Littoisten kylän tonttialuetta on ollut nykyisten Auranlaakson koulurakennusten itäpuolella (ks. karttaotteet 4 ja 5) ja kantatie 40:n yli rakennetun sillan kohdalla ja sen länsi- ja pohjoispuolella. Näistä tonttialueista pohjoiseen on Tähkypään talo. Kylän tonttialueitten pohjoisinta osaa lienee säilynyt kantatie 40:n yli rakennetun sillan pohjoispään luona ja siitä pohjoiseen kohdalla, jossa nyt on kaksi talousrakennusta, ja niiden talousrakennusten pohjoispuolella. Sillan ja kantatien vuoksi tehdyn maaleikkauksen vuoksi on tuhoutunut tonttialuetta, ja tältä tuhoutuneelta kohdalta noin 30 metriä etelään on säilynyttä tonttialuetta ehkä mäenrinteessäkin pellon ja metsän rajalla ja pellossa. Auranlaakson koulun rakennusten itäpuolella koulun pihalla olevan sileän kallion itälaitaan rajoittuu pieni notkelma, jossa ehkä myös on säilynyttä tonttialuetta.

Kohteen kuvaus:

Maaleikkaus, joka on tehty kantatie 40:tä ja sen pohjoispuolella olevaa kevyen liikenteen väylää varten, on lohkaissut Littoisten kylän tonttimaita keskeltä. Kantatie 40:n yli on rakennettu silta, jonka kautta kulkee Tähkypääntie. Tarkastelin sanotun maaleikkauksen laitaa tämän sillan pohjoisemman pään tienoilla sellaisissa kohdin, missä kasvillisuutta ei ollut maan pinnan peittona. Kuitenkaan en huomannut maaleikkauksesta mitään keramiikan paloja tms. massalöytöjä. Kylätontin maakerroksia on säilynyt kaiketi suunnilleen niillä kohdin, missä nyt on kaksi lautarakenteista talousrakennusta. Jotkut maan pinnasta esiin pilkistävät kivet näitten talousrakennusten ympäristössä saattavat olla vanhojen rakennusten peruskiviä, mutta mitään selkeästi jäsenyviä kivijalkojen paikkoja en siellä erottanut. Maan pinta oli tasaista matalan ja loivarinteisen moreenimäen lakea ja rinteitten yläosia. Mäellä kasvoi sekalaista pientä puustoa.

Heti kantatie 40:n leikkauksen eteläpuolella on vanhan kartan mukaan Littoisten tonttimaihin kuuluva erillinen lohko, joka on itäisin kaikista kylän tonttimaan lohkoista. Tämä itäisin erillinen tonttimaa on karttakuvion perusteella paikannettavissa notkelmaan, mikä rajoittuu lounaan suunnalla matalaan avokallioon, joka on Auranlaakson koulun pihalla koulun rakennuksista itään.

Siinä, missä itäisin erillinen tonttimaa on kartan mukaan, kasvaa sekalaista puustoa harvassa. Notkelmassa oli kaatunut vanha verkkoaita, ja yhdessä kohtaa sen alla näytti olevan lyhyehkö kivirivi, mikä ehkä on jonkin kivijalan jäännös. Hyvin lyhyt toinen kivirivi erottui muutaman metrin päässä kaatuneesta verkkoaidasta itään, se oli paikalla olevan hyvin suuren katajapensaän juurella. Notkelmassa on vanhaa ajotien paikkaa lyhyellä matkalla, se tie ojentui läheisen talon suuntaan. Notkelmassa maan pinta oli tasaista, ja korkean heinikon peitossa. Etelän puolella notkelma rajoittui avokallioon, kuten lännessä koulun puolellakin. Notkelman matalin kohta näytti olevan lähellä tätä etelän puoleista avokalliota.

Littoisten tonttimaitten läntisin ja samalla eteläisin lohko on sijainnut maastonkohdassa, joka on mäen etelään laskevan rinteiden juurella. Sen tonttimaan sijaintikohdan pohjoispuolitse kaartaa nykyisin kevyen liikenteen väylä. Tonttimaan sijaintikohdalla on kesantopeltoa.

Luokitusehdotus: 2

Lisäyksiä:

2 KAARINA Kalla Vähätalo

Muinaisjäänösrekisterissä numerolla 202010021 ja nimellä Kalla Vähätalo.

PERUSTIEDOT

Mj-tyyppi: kultti- ja tarinapaikat: kuppikivet

Ajoitus: rautakautinen

Rauhoitusluokka: 2

Lukumäärä: 1

Peruskartat: 1043 12 LITTOINEN (painovuosi 1998)

p = 6715 723, i = 3245 480, z = 20.

Koordinaattiselite: koordinaatit muinaisjäänösrekisteristä

Maastomerkintä: ei ole

Pinta-ala: kallionnokan harjan ala; paljon alle yhden neliömetrin

Etäisyystieto: Runsas 4 km Kaarinan pitäjän vanhasta kirkosta itään (Kaarinan pitäjän vanha kivikirkko sijaitsee nykyisellä Turun kaupungin alueella.).

OMISTAJATIEDOT

Alue tai rekisterikylä:

Littoinen

Tila 1:

202-427-5-128 Kalla RN:o 5:128

Omistajat 1:

Marja-Leea Kateisto

Osoite 1:

Kanervakatu 9, 21260 RAISIO

Lisätietoja 1:

–

ARKISTOTIEDOT

Henrik Asplund

tark. 1990

–

Kaisa Lehtonen &

inv. 1998 (n:o 21)

–

Heljä Brusila

INVENTOINTI 2009

Aika: 7.11.2009

Löydöt: –

Karttaotteet: 1

Kuvat: –

LYHYT KOHDEKUVAUS

Peltovainioon ulottuvan kapean ja korkean kalliojakson uloimmassa kärjessä erottuu heikosti 3–6:n matalan pyöreän syvennyksen ryhmä.

TUTKIMUSKERTOMUS

Sijainti ja maasto:

Sijaitsee noin 150 metriä pohjoiseen kohdasta, jossa Tähkääntie ylittää kantatie 40:n.

Kohteen kuvaus:

Löytänyt Antti Bilund etsiessään järjestelmällisesti kuppikiviä ja -kallioita. Pohjoisluode–eteläkaakko-suuntaisen kalliojakson näkyvän osan luoteispäässä on kolme matalaa kohoumaa korkeamman kalliojakson jatkona. Uhrikupeiksi katsotut syvennykset on havaittu näistä kolmesta kohoutumasta itäisimmästä, sen harjalta. Niistä on asemapiirros ainakin Henrik Asplundin selonteossa. Kolme kupeista on epäselvää ja kolme selvempää. Ne eivät helpolla erotu epätasaisesta kallion pinnasta. Ne sijoittuvat kutakuinkin tiiviisti rinnakkain vähän kuin paririviin.

Luokitusehdotus: –

Lisäyksiä: Tämän sijaintikohta on aivan vanhan Littoisten kylätonttialueen vieressä (inventointikohteen numerolla 1).

3 KAARINA Kalla–Vähätalo 2

Ei ole muinaisjäännösrekisterissä.

PERUSTIEDOT

Mj-tyyppi: muinaisjäännökset (tämän lajityyppi on vaikeasti pääteltävissä)

Ajoitus: avoin

Rauhoitusluokka: ei ole määritelty

Lukumäärä: 1

Peruskartat: 1043 12 LITTOINEN (painovuosi 1998)

p = 6714 680, i = 3245 700, z = 40.

Koordinaattiselite: koordinaatit luettu peruskartalta

Maastomerkintä: ei ole

Pinta-ala: ehkä noin 50 m².

Etäisyystieto: Runsas 4 km Kaarinan pitäjän vanhasta kirkosta itään (Kaarinan pitäjän vanha kivikirkko sijaitsee nykyisellä Turun kaupungin alueella.).

OMISTAJATIEDOT

Alue tai rekisterikylä: Littoinen

Tila 1: 202-427-4-60 tilan nimi on ”Kylä”, RN:o 4:60

Omistaja 1: Omistajaa ei oltu mainittu käytetyssä tietokannassa.

Osoite 1: Omistajan osoitetta ei oltu mainittu käytetyssä tietokannassa.

Lisätietoja 1: –

ARKISTOTIEDOT

Kaisa Lehtonen & Heljä Brusila inv. 1998 (n:o 49) –

INVENTOINTI 2009

Aika: 7.11.2009

Löydöt: –

Karttaotteet: 1 ja 6

Kuvat: –

LYHYT KOHDEKUVAUS

Kiviladelmä kaakkoon laskeutuvassa rinteessä metsämaalla aivan omakotitalon pihan vieressä.

TUTKIMUSKERTOMUS

Sijainti ja maasto:

Rakennelma on kaakkoon laskeutuvassa mäenrinteessä ja erottuu selvästi kauas. Sen eteläisin kärki on omakotitalon hoidetun pihan rajakohdassa. Piha, johon kivikon eteläpää ulottuu, rajoittuu itälaidaltansa Vanhan Littoistentien ja Keijunkadun risteykseen.

Kohteen kuvaus:

Karttaote 6:n osoittamalla kohdalla on selvästi erottuva kivistä ladottu rivi, jossa on keskellä arviolta 90 asteen käänнос kahden suoran jakson välillä. Kivikko on huolella ladottu, ja siinä on paljon suurehkoja kiviä. Kivikon eteläisimmästä kärjestä oli silmämääräisen arvioni mukaan noin 12 metriä kohtaan, jossa kivilatomuksessa on käänнос. Käänноksestä kivikko jatkuu noin 15 metriä länteen.

Tämä latomus on huomioitu vuoden 1998 inventoinnissa. Samalla oli tiedusteltu maanomistajalta, tämän kivilatomuksen alkuperää. Maanomistaja on kertonut kivien tulleen nostetuiksi pellostä vuosisadan alkupuolella. Tämän yhteydessä on vaikeasti selitettävissä, miksi kiviä on ladottu niinkin huolellisesti, jos on ollut vain tarkoituksena saada ne pois vainiolta. Savikkomailla, mitä lähiseudulla yleensä on, ei kiviä ehkä ole juuri paljon ollut alun perinkään. Helposti mieleen tuleva selitys tällaiselle kivien säännönmukaiselle sijoittelulle olisi, että ne olisi koottu läheltä mäen rinteestä, ja ne olisivat reunustaneet paikalla joskus olleen pienen töllin pihaa tai pientä viljelysmaata. Kuitenkaan ei ole tiedossa, että paikalla olisi ollut asumusta. On vielä mahdollista, että tämä latomus kuuluisi samaan muinaisjäännöslajiin, kuin monet muut Turun lähiseuduilla mäkimaille tehdyt rivimäiset kivilatomukset, joitten merkitystä tai ikää ei ole vakuuttavasti kyetty

selittämään (Näitä on esim. Taivassalon Inkerannassa. Vuoden 1998 inventoinnissa tätä latomusta on ehkä samanlaiseen pohdiskeluun liittyen verrattu Kuusiston Länsitalon länsipuoleisen mäen kivilatomuskohteeseen.).

Luokitusehdotus: 2

Lisäyksiä: –

Irtainten muinaisesineitten löytöpaikkoja

LIETO Latnas (ilman löytönumeroa)

1–3 kiviesinelöydön löytöpaikka

Peruskartat: 1043 12 LITTOINEN (painovuosi 1998)

Sijainti: p = 6716 000±, i = 3246 000±, z = 25–35

Etäisyystieto: Liedon kirkosta 5½ km lounaaseen.

ARKISTOTIEDOT

	taltan katkelma v. 1899	Ei tallessa? (Mainittu Matti Huurteen inventointikertomuksessa)
	2 tasatalttaa	Ei tallessa? (Mainitut esim. A. M. Tallgrenin teoksessa ”Varsinais-Suomen esihistoria” sivulla 135.)
Matti Huurre	inv. 1954 (ilman inventointinumeroa; esitelty inventointikertomuksen jaksossa nimeltä ”Kivikautiset löytöpaikat kylittäin” otsikon ”Latnas” alla.)	–

INVENTOINTI 2009

Aika: 7.11.2009

Löydöt: –

Karttaotteet: 1

Kuvat: –

LYHYT KOHDEKUVAUS

Rakennettua aluetta lounaaseen laskeutuvalla laajahkon mäki alueen rinteellä.

TUTKIMUSKERTOMUS

Sijainti ja maasto:

Latnaksen pellon sijainnista ei tässä ole käytettävissä aivan tarkkaa tietoa, mutta Latnaksen torpan tarkka sijainti tunnetaan, ja sen vieressä on sijainnut pieni nelikulmainen pelto. Se pelto on näkyvissä vielä vuoden 1998 peruskarttalehden painoksessa. Pellon keskikohdan koordinaatit ovat sen kartan mukaan seuraavat: p = 6715 960, i = 3246 030. Pellon kohdalla on nykyisin pieni pysäköintialue ja omakotitalon tontti, jolla asuinrakennus. Nämä ovat Mestarintie 12:n ja 16:n paikkeilla, Mestarintien mutkan pohjoispuolella eli kadun sisäkaarteessa.

Kohteen kuvaus:

Torppari Latnaan pellosto on löytynyt taltan katkelma vuonna 1899. Tieto siitä on tähän saatu Matti Huurteen inventointikertomuksesta. Samassa inventointikertomuksessa ei ole annettu tälle löydölle luettelonumeroa, kuten muille siinä esitellyille irtolöydöille. Ehkä katkelma ei ole tullut minnekään julkisiin kokoelmiin. Sanotun inventointikertomuksen karttaliitteenä olevassa pitäjänkartassa näkyy Latnaksen sijainti Vanhanlinnan alueella.

A. M. Tallgren on julkaissut kahdessa teoksessaan maininnan, että Vanhanlinnan *Latnan* torpalta olisi löytynyt kaksi tasatalttaa. (A. M. Tallgrenin teoksessa ”Varsinais-Suomen esihistoria” sivulla 135. Toisen kerran sama asia on ollut esillä Liedon pitäjänhistoriassa.)

Latnaksen torpan sijaintipaikka näkyy vuoden 1954 inventointikertomuksen karttaliitteillä. Torppa on sijainnut laajahkon mäki alueen loivalla tasapintaisella lounaaseen–etelään laskeutuvalla rinteellä. Rinteellä on nyt puustoa, ja sille on rakennettu omakotitaloja. Rinnettä alas näytti juoksevan puro, jonka reunat olivat kuluneet melko selvästi. Tämän puron yli on rakennettu Mestarintie. Latnaksen tienoilla oli vain niukalti sellaisia kohtia, joissa maanpinta ei olisi ollut kasvillisuuden tai asfaltin peitossa. Kumminkin Mestarintien eteläpuolella tämän Mestarintien ulkokaarteessa oli ojanreuna noin kuuden metrin matkalta lohjennut. Siinä ei

erottunut mitään viitteitä mahdollisiin muinaisjäänneksiin. Tästä ojasta heti etelään oli puustoa noin 40 m:n levyisellä Mestarintien eteläosan suuntaisella kaistalla. Sen metsäkaistaleen etelälaidan vierellä oli koneellisesti vasta kuorittu pintamaita sähkölinjan alta ehkä jonkin putkenlaskun vuoksi. Kuoritun kohdan reunasta saatoin hieman tarkastella näkyviin tulleita pintaturpeitten alaisia maakerroksia. Siellä ei erottunut merkkejä asumiseen liittyvistä massalöydöistä tai mitään muita muinaisjäänneksiin viittaavia tunnusmerkkejä. Maalaji sähkölinjan alla oli savea, ylempänä rinteessä ojanreunalla näytti olevan moreenikerrosta, ja ehkä peltoviljelyn vaikutuksesta multaakin oli sen joukossa. Sanotun sähkölinjan rinnalla sen eteläpuolella on korkeajännitelinja, joka näkyy peruskartalla.

Luokitusehdotus: 3

Lisäyksiä: Verraten läheltä on löytynyt kivialtta KM 29401 (Kaarina Tähkääpää). Sen löytöpaikka on noin 400–600 m tästä länsilounaaseen. Molempien löytöpaikkojen välillä on Aurajokeen laskevan puron uoma.

Kaarina Tähkääpää (KM 29401)

Kivitaltan löytöpaikka

Peruskartat: 1043 12 LITTOINEN (painovuosi 1998)

Sijainti: $p = 6715\ 900_{\pm}$, $i = 3245\ 580_{\pm}$, $z = 20$ ($x = 6707\ 70-80$, $y = 1576\ 40-50$, $z = 20$).

Etäisyystieto: Runsas 4 km Kaarinan pitäjän vanhasta kirkosta itään (Kaarinan pitäjän vanha kivikirkko sijaitsee nykyisellä Turun kaupungin alueella.).

ARKISTOTIEDOT

	irtolöytö 1995	KM 29401 kivialtta
Kaisa Lehtonen	inv. 1998: (irtolöytö- kohde n:o 19)	–

INVENTOINTI 2009

Aika: 26.10.2009

Löydöt: –

Karttaotteet:

Kuvat: –

LYHYT KOHDEKUVAUS

Luoteeseen loivasti laskeutuvaa peltovainiota Aurajokeen laskevan puron rannalla.

TUTKIMUSKERTOMUS

Sijainti ja maasto: Sijaitsee Hämeentien ja Turun ohitustien risteyksestä noin 500 metriä koilliseen ja samalla noin 100–150 metriä pohjoiseen Tähkääpään pihamaasta.

Kohteen kuvaus:

Kivitaltan on löytänyt Hannu Roslakka pellon kynnöksestä keväällä 1995. Inventoinnin aikana löytöpaikalla on tehty koekuoppia. Niitten perusteella ei ollut löytynyt mitään asuinpaikkaan viittaavaa.

Kivitaltan löytöpaikan tienoilla oli muokattua savista peltoa, mäen juurella oli saveen joukossa paikoin ohuesti hiekkaa. Tarkasteluolosuhteet olivat hyvät. Peltomaassa näkyi siellä täällä läheltä nykyaikaa olevia löydöksiä, mutta ei mitään esihistorialliseen asuinpaikkaan viittaavia löydöksiä.

Luokitusehdotus: –

Lisäyksiä: Verraten läheltä pitäisi olla kiviesinelöytöjä (Lieto Latnas). Niitten löytöpaikka on noin 400–600 m tästä itäkaakkoon. Löytöpaikkojen välillä on Aurajokeen laskevan puron uoma.

Kaarina Kultanummi (ilman löytönumeroa)

Kaularistin löytöpaikka

Peruskartat: 1043 12 LITTOINEN (painovuosi 1998)

Sijainti: p = 6714 440, i = 3245 140, z = (x = 6706 24, y = 1575 14)

Etäisyystieto: Vajaa 4 km Kaarinan pitäjän vanhasta kirkosta itään (Kaarinan pitäjän vanha kirkko sijaitsee nykyisellä Turun kaupungin alueella.).

ARKISTOTIEDOT

Kaisa Lehtonen	irtolöytö inventointi 1998 (irtolöytökohde n:o 18)	Pitäisi olla löytäjän hallussa –
----------------	----------------------------------------------------------	-------------------------------------

INVENTOINTI 2009

Aika: 7.11.2009

Löydöt: –

Karttaotteet:

Kuvat: –

LYHYT KOHDEKUVAUS

Historiallisen ajan kaularistin löytöpaikka on Kaarinantien ja Kultanummentien välisellä omakotitaloalueella.

TUTKIMUSKERTOMUS

Sijainti ja maasto:

Löytöpaikalle ilmoitetut koordinaatit (x = 6706 24, y = 1575 14) viittaavat maastonkohtaan (p = 6714 440, i = 3245 140), joka on omakotitalon pihamaan ja Kaarinan kaupungin omistaman Kauselan harjoituskenttä -nimisen kiinteistön rajalla. Koordinaattien osoittaman kohdan tienoilla Kauselan harjoituskentän aluetta on arviolta noin 15–20 metrin levyisenä kaistaleena pihan ja tien välillä, ja sillä kaistaleella oli pieniä puita.

Kohteen kuvaus:

Kesällä 1998 on Savolaisen omistamasta puutarhasta löydetty venäläinen ortodoksinen kaularisti, joka on esinetyyppinä ajoitettu noin 1600-luvulle. (Risti on voinut olla käytössä sen tyyppin edellyttämää ajankohtaa myöhemmin.) Määrittelyksen oli tehnyt Kari Kotkavaara Åbo Akademin taidehistorian laitokselta.

Luokitusehdotus: –

Lisäyksiä:

- 1) Löytöä koskeva Sirkku Pihlmanin laatima selonteko on Turun yliopiston arkeologian oppiaineen topografisessa arkistossa (diar. TYA 439/5.2.1992; selonteon päiväys on 29.9.1988).
- 2) Pystyin paikantamaan löytöpaikan vain annetun koordinaatin avulla. – Löytöpaikka pitäisi olla osoitteessa Kultanummentie 38 B, mutta sellaista numeroa ei Kultanummentielle nähdäkseni nyt ole, enkä löytänyt sitä vuonna 1988 painetusta osoitekartasta (Kaarina opaskartta 1988, Maanmittaushallituksen karttapaino Helsinki 1988). Sitä ei liioin ollut vanhemmassakaan osoitekartassa (Opaskartasto ja osoitehakemisto Kaarina–Lieto–Naantali–Pargas–Raisio–Turku, Maanmittaushallitus 1986.). Vuonna 1988 voimassa ollut löytäjän puhelinnumero on vanha kuusinumeroinen. Koordinaattien osoittaman paikan läheltä en löytänyt käyttämästäni tietokannasta Savolainen-nimisiä tontinomistajia.

KAARINA Keskikankare (KM 13571)

Rautaisen keihäänkärjen löytöpaikka

Peruskartat: 1043 12 LITTOINEN (painovuosi 1998)

Sijainti: Ehkä suunnilleen kohdalla p = n. 6713 420, i = n. 3249 970.

Etäisyystieto: Vajaa 5 km Piikkiön kirkosta luoteeseen.

ARKISTOTIEDOT

	irtolöytö	KM 13571 (rautainen keihäänkärki)
Koskimies & Ruutu	inv. 1954 (n:o 18)	–

INVENTOINTI 2009

Aika: en tarkastanut tämän löytöpaikkaa uudelleen.

Löydöt:

Karttaotteet: 3

Kuvat:

LYHYT KOHDEKUVAUS

Löytöpaikka on osoitettu Piikkiön vuoden 1954 inventoinnissa piirroksella, ja sijainnee jossakin nykyisen tien alla tai lähellä tietä olevalla vainiolla tai viljelemättömällä maalla.

TUTKIMUSKERTOMUS

Sijainti ja maasto:

Kohteen kuvaus: Taavi Sailola oli löytänyt ehkä vuonna 1949 peltoa raivattaessa keihäänkärjen noin 20–30 cm:n syvyydestä kannon juuren alta. Löytöpaikka oli ollut Keskikankareen kalliotörmän lounaispuoleisella vainiolla savimultamaassa ja parinkymmenen metrin päässä Keskikankareen kalliotörmästä. Keihäänkärjen löytöpaikasta on käsivarainen karttaluonnos vuoden 1954 inventointikertomuksessa.

Luokitusehdotus: –

Lisäyksiä: –

Uusilta vaikuttaneita kivrakennelmia

Röykkiömäinen kiviladelmä, jossa myös neliskulmainen puutorven jäännös ja rautaosa (valokuvat KF2009:1539-1540). Tämä lienee paikallaan huomioida tässä sijaintitietoineen, jotta se ei vastaisuudessa mahdollisesti tulisi sekoitetuksi mihinkään muinaisjäännökseen. Sijaitsee (LIEDOSSA) Mestarintiestä itäkaakkoon päin mäen etelärinteessä suurjännitelinjan kannatinpylväsparista noin 30 metriä länteen. Sijaintikohdan koordinaatit: p = 6715750, i = 3246 230, z = 35. Sijaitsee suurjännitelinjan vierellä kulkevan pienemmän sähkölinjan ja tilusrajan risteyskohdassa.

Peltorauniota tai raja-aidan pohjakiveystä, joka näytti olevan Lepistön ja Särvän tilojen rajalinjalla metsässä lähellä pellon reunaa. Sijaitsee (KAARINASSA) sillä rajalinjalla, joka kulkee suoraan Kultanummen urheilukentän länsilaidan vierestä kohti Muikunvuoren korkeinta lakea. Sijaintipaikan koordinaatit: p = 6714 670, i = 3245 250, z = 35. Huolella ladottu kiveys, jonka pituus on 14,2 metriä, leveys noin 1 metri, korkeus osapuilleen 0,4 metriä. Pohjoispää on runsaan kymmenen metrin etäisyydellä vainion reunasta. (valokuvat KF2009:1536-1538)

Kivillä korotettua ajotien reunaa on mäen juurella edellisestä kohteesta noin 100 metriä länsilounaaseen sijainnissa: p = 6714 660, i = 3245 210. (KAARINASSA)

Epämääräisiä mahdollisesti paikantamattomaan muinaisjäännökseen viittaavia tietoja

A. Björck on maininnut vuonna 1887 ilmestyneessä teoksessaan ”Muinaismuistoja Piikkiön kihlakunnasta” vanhan kulkutien jäännöksestä, joka olisi suuntautunut kohti Littoista. Björck on kirjoittanut siitä seuraavasti: ”**Tietämättömiltä ajoilta** löytyy täällä jäännöstä vanhasta tiestä, joka näkyy kulkeneen Hepojoen kyläläisten ja Pussilan maiden kautta Paimiosta päin Littoista. Metsässä sanottiin vielä näkyvän merkkejä vanhasta tiestä, ja kuin on mainitussa kylässä niittyjä kynnetty on nähty selvään sannotettua tien perustusta. Pussilan niityllä on sama tie kulkenut erään puron yli, jossa selvästi näkyy olleen silta, jota, vaikka tosin jo hävinnyt, kutsutaan 'Kuninkaan sillaksi'. – Itse tietä on kutsuttu 'Huovien tieksi'. – Mistä syystä sekä tie että silta ovat mainitut nimensä saaneet, en saanut tietää.”

Huovintie-nimet ovat tunnettu pohdinnan kohde. Niitten merkitystä on Tapio Salminen koettanut luonnehtia seuraavasti: ”Kun kaikkien Huovintie-nimien on mahdotonta selittää liittyneen yhteen ainoaan Lounais-Suomessa sijainneeseen tiehen tai jonkun tunnetuista Huovinteistä olleen muita tärkeämpi päätie, on oletettava kyseessä olleen tietylle ajankohdalle ja tietylle alueelle ominaisen yleisnimen. Huovintiet olivat teitä, joita huovit liikkuiivat, ts. teitä, joita hallinto käytti yhteyksiensä. Huovintiet tuskin saivat nimiään samanaikaisesti, mutta nimet liittyivät selkeästi tietynlaisen hallinnollisen organisaation kauteen; aikaan, jolloin teitä kulkeneiden hallintomiesten seurueisiin kuului huoveja tai heitä liikkui hevosineen kinkerillä Varsinais-Suomessa ja Satakunnassa. Tällä perusteella nimistön on takauduttava 1600-luvun taakse, mieluummin keskiaikaan.” (Tapio Salminen: HUOVINTIE SATAKUNNASSA Oripään ja Ulvilan välisen keskiaikaisen maantien linjaus ja sen muutokset uudella ajalla. Tiemuseon raportteja 4/1993; Satakuntaliitto Sarja A:210. Pori 1993, s. 19.)

A. Björckin mainitsema Huovien tie on saattanut ulottua Littoisten kylään saakka, jolloin se olisi liittynyt ehkä edellä mainittuun muinaisjäännökseen, jonka inventointinumerona on 1. Muuta tietoa tästä tiestä en kuitenkaan ole saanut kuin se, mikä on A. Björckin julkaisussa, joten tietoa Huovien tien sijainnista Littoisten lähellä ei ole. Pussilan seudulta mainittu sillan paikka ehkä olisi paikannettavissa.

Negatiiviluettelo

Kuvaajana kaikissa Esa Laukkanen

KF2009:1536-1538 KAARINA, peltoraunio tai kivinen aidan pohja tilojen rajalla (ilman inv. n:oa; ks. edellä s. 20). 28.10.2009

KF2009:1539-1540 LIETO, uusi kivirakennelma (ilman inv. n:oa; ks. edellä s. 20). 28.10.2009

KF2009:1541 KAARINA, Littoisten vanhaa kylätonttia (inv. n:o 1/2009) kuvattuna Tähkääntieltä etelästä. 29.10.2009

KF 2009:1542 KAARINA, inventointialueen länsipäätä kuvattuna sillalta Tähkääntieltä. 29.10.2009

KF2009:1543 KAARINA, Littoisten vanhaa kylätonttia (inv. n:o 1/2009) kuvattuna Tähkääntieltä etelästä. 29.10.2009