

# Joutseno Mielikonoja Kivikautisen asuinpaikan koekuopitus 2009

ver. 1



**Timo Jussila  
Aivar Kriiska  
Tapani Rostedt**

Sisältö:

<b>Perustiedot</b> .....	<b>2</b>
<b>Abstrakti</b> .....	<b>2</b>
<b>Tutkimus</b> .....	<b>2</b>
<b>Sijaintikartat</b> .....	<b>4</b>
<b>Yleiskartta</b> .....	<b>5</b>
<b>Valokuvat</b> .....	<b>6</b>

*Kansikuva:* Asuinpaikka taustalla heinikon rajalla. Koekuoppa ympyrän kohdalla. Kuvattu länsilounaaseen.

### Perustiedot

**Kartta** N 6774 325 E 588 345, z 44-45 m mpy. Karttalehti: R4413E.  
p 6777 167 i 3588 551, x 6776 817 y 4426 707. Karttalehti: 3422 07

**Työryhmä:** Aivar Kriiska, Timo Jussila, Tapani Rostedt.

**Kaivaus:** yksi koekuoppa 40 x 40 cm ja kaksi lapionpistoa.

**Kenttätyöt:** 26.8.2009.

**Aiemmat tutkimukset** Inventointi T Jussila 1999, KM 31679 palanutta luuta 2 g.

**Löydöt:** Km 38106, palanutta luuta 2,8 g.

**Rakenteet:** ei rakenteita.

**Rahoitus:** Jussila, Kriiska, Rostedt.

### Abstrakti

Paikka sijaitsee muinaisen Ancyclusjärven vuonon rannalla, sen pohjukassa. Oletusarvio on että kyseessä varhaismesoliittinen paikka. Paikalta on v. 1999 inventoinnissa löytynyt 2 g palanutta luuta. Tutkimuksen tarkoituksena oli ajoittaa paikka ja sen avulla selvittää vuonon rannansiirtomishistoriaa yhdessä samaisen vuonon rannalla sijaitsevien Saarenoja 2 ja Muilamäki – asuinpaikkojen tutkimusten kanssa. Tarkoituksena oli kaivaa alueella vain sen verran että saadaan esille ajoitukseen riittävästi palanutta luuta. Paikalle tehtiin pari pientä lapionpistoa ja yksi pieni koekuoppa josta löytyi palanutta luuta tarpeeksi ajoitukseen. Ei muita löytöjä. Radiohiiliajoituslupaa ei saatu perusteluna se että paikalta ei ole muita löytöjä.

### Tutkimus

Paikka sijaitsee muinaisen Ancyclusjärven vuonon, nykyisen Saarenojan laakson, pohjukan pohjoisrannalla, tällä kohdalla matalaan Saarenojan laaksoon laskevan törmän äärellä. Paikalla on jokilaaksoon pistävä pieni niemeke jonka kaakkoisreunalla asuinpaikka sijaitsee. Maaperä asuinpaikan tienoilla on hiekka, sen pohjoispuolella maaperä vaihtuu siltimoreeniksi, samoin maaston laskiessa myös kaakossa. Alue on pari vuotta sitten hakattu aukeaksi. Asuinpaikan kohdalla kasvoi korkeaa heinää sen itäreunan kasvaessa matalaa varpua. Maaperä asuinpaikan ympärillä oli laikutettu, asuinpaikan v. 1999 oletetun alan ollessa laikuttamaton hyvällä vaoetäisyydellä. Tutkiskelimme laikkuja asuinpaikan ympäristössä, mutta emme niissä havainneet mitään esihistoriaan viittaavaa.

Paikalta on v. 1999 inventoinnissa löytynyt koekuopasta palanutta luuta. Samaisen muinaisen vuonon rannalla sijaitsevan Saarenoja 2 asuinpaikan (n. 5 km kaakkoon Mielikonojan paikasta) tutkimuksen yhteydessä heräsi kysymys Saarenojan vuonon vesistöhistoriasta ja Ancyclusjärven rantatasoista ko. vuonon alueilla. Ancyclusmaksimin ja Saarenoja 2 asuinpaikan ajoituksessa on

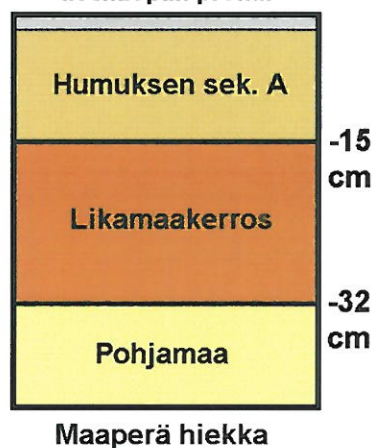
ristiriitoja jotka pitäisi selvittää. Siihen toivotaan saatavan valaistusta ja ehkä vastauskin paitsi Saarenoja 2:n jatkotutkimuksilla niin myös ajoittamalla muut kaksi vuonon rannalla sijaitsevaa asuinpaikkaa. Toinen paikoista on Mielikonoja ja toinen Muilamäki aivan Venäjän rajan pinnassa. Kolmas vuonon rannan asuinpaikka, Saarenoja 1 sijaitsee pellossa. Tämän pienen tutkimuksen tarkoituksena oli siten suorittaa Mielikonon asuinpaikalla (vain) sen verran koekuopitusta, että saadaan esiin radiohiiliajoituskelpoista palanutta luuta, mihin sitten saatiinkin Museo-  
virastolta kiitettävän ripeästi tutkimuslupa, lyhyellä varoitussajalla.

Alue oli huomattavasti muuttunut sitten inventoinnin 1999 – alue hakattu aukeaksi. V. 1999 valokuvuihin vertaamalla emme pystyneet tarkoin tuolloista löytöpaikkaa selvittämään – muuten kuin muutaman kymmenen metrin tarkkuudella. Paikalle tehtiin ensin kaksi pientä lapionpistoa jossa ei havaittu mitään esihistoriaan viittaavaa. Paikan halki kulkevan tilan rajalla oli metsäkoneen rouhaisema pieni avoin maaläikkä, jossa havaitsimme pienen murusen palanutta luuta. Teimme sille kohdalle 30 x 40 cm laajuisen koekuopan, josta löytyi 2,8 grammaa palanutta luuta viitenä fragmenttina. Riittävästi ajoitukseen. Kuopassa havaitsimme 15 cm syvyydeltä alkavan 18 cm paksun värjäytyneen kulttuurikerroksen. Muita artefakteja kuin luuta emme kuopassa havainneet. Dokumentoimme kuopan, peitimme sen ja poistuimme.

Koekuoppa sijaitsee täsmälleen kahden tilan rajalla, joka oli maastoon merkitty. Koekuoppa eteläreuna on 24,2 m purolaaksossa, aivan sinne laskevan törmän alareunalla olevasta rajapyykistä koilliseen.

Tätä kirjoitettaessa luut ovat osteologin analysoitavana. Radiohiiliajoituslupaa emme Museo-  
virastolta saaneet syynä se, että paikalta ei ole muita löytöjä. Se siitä. Aikomuksena on kaivaa paikkaa kesällä 2010 sen verran, että saadaan esiin tarpeeksi muita löytöjä, jotta paikalta löydetty luut voidaan luvallisesti ajoittaa.

**Joutseno Mielikonoja 2009  
koekuopan profiili**

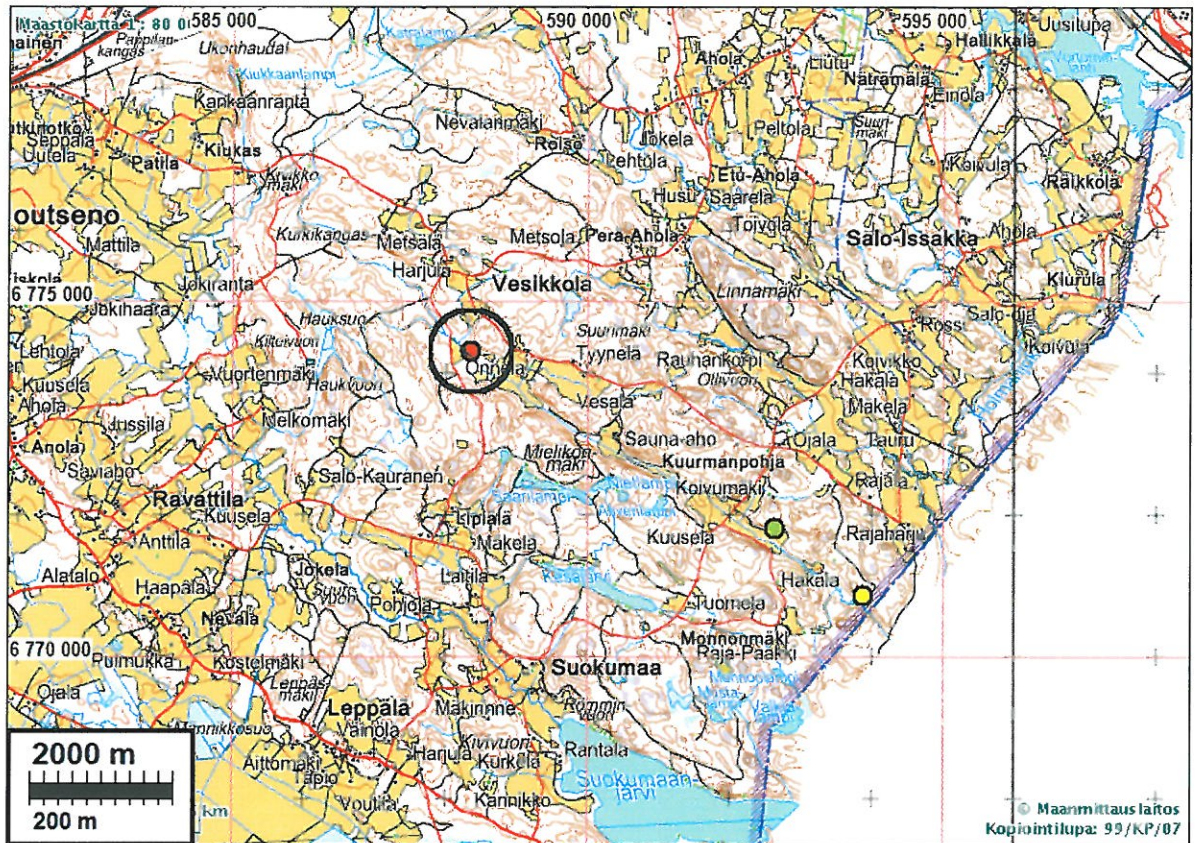


Porvoossa 30.3.2010

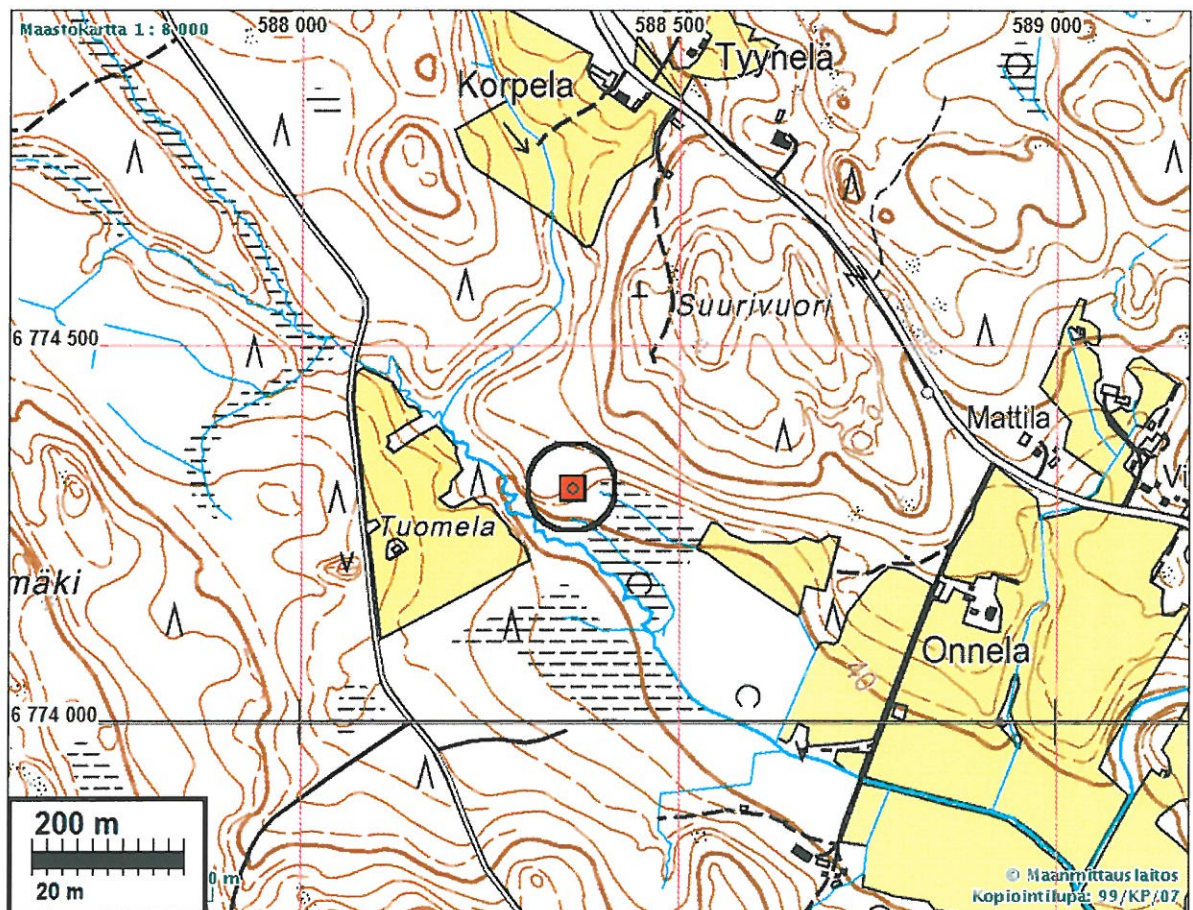
Työryhmän puolesta

Timo Jussila

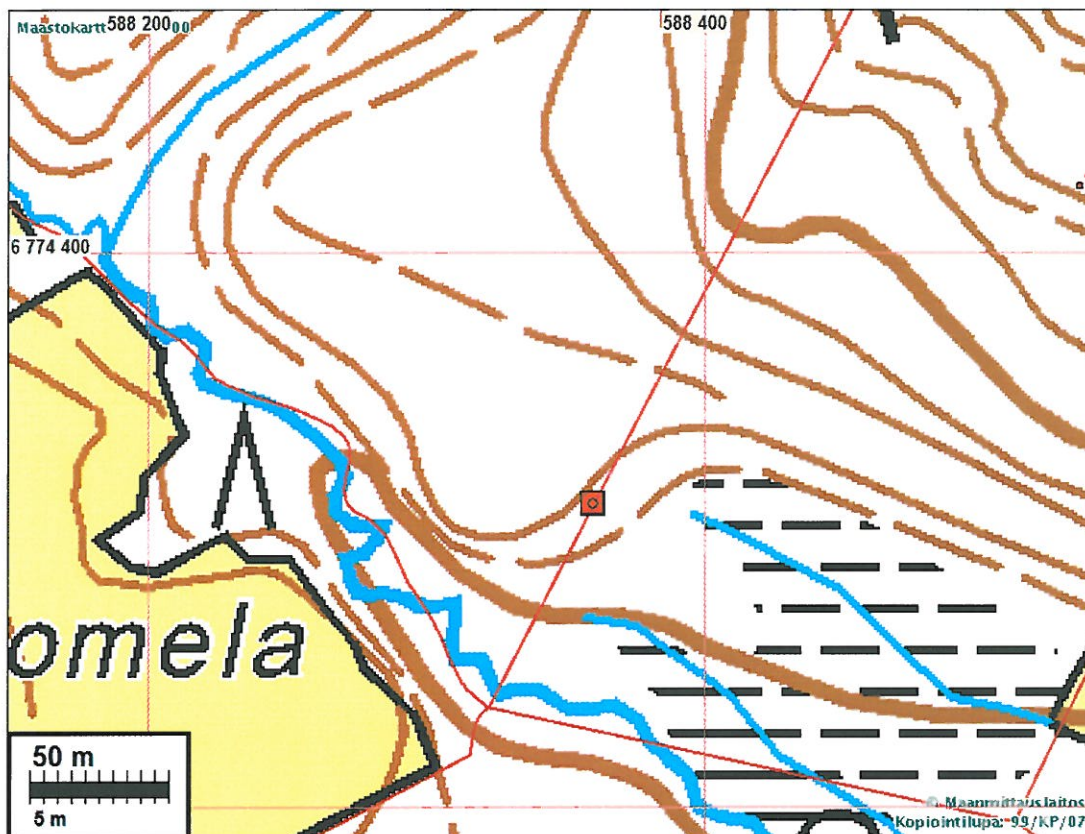
## Sijaintikartat



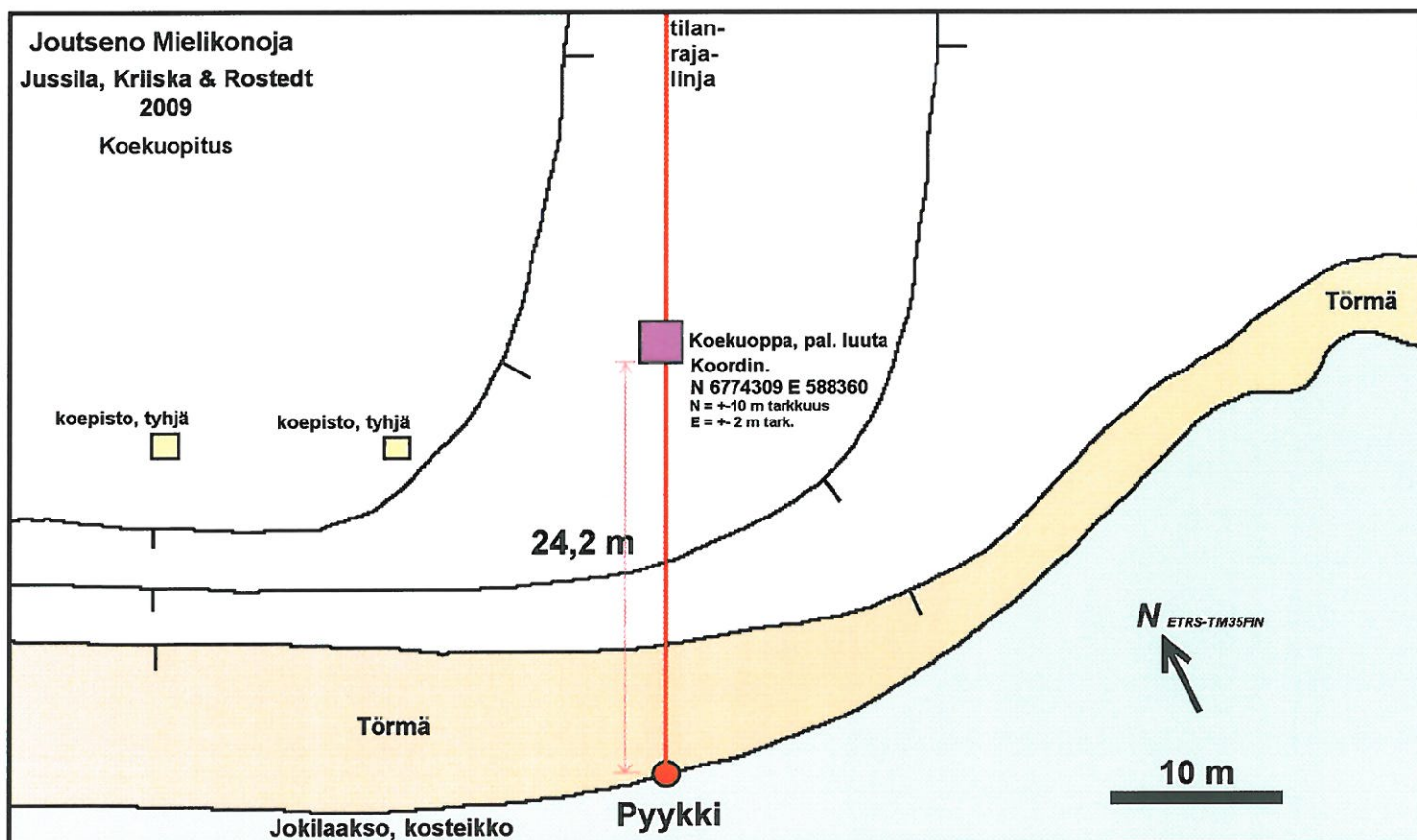
Mielikonon kivik. asuinp. punainen pallo. Saarenoja 2 vihreä ja Muilamäki keltainen



## Yleiskartat



Koekuopan paikka punaisella neliöllä. Sen tarkka sijainti x-suunnassa on epäselvä koska sitä rajapyykkiä ei ole merkitty kartalle mistä kuopan paikka mitattiin. GPS antoi paikannukseksi 18 m rajalinjan länsipuolelle, mikä ei ole mahdollista.



**Valokuvat**

Koekuoppa henkilöiden kohdalla heinikon rajalla, kuvattu rajalinjan suunnassa etelälounaaseen.

Alla: Kuvattu rajapyykiltä rajalinjan suuntaisesti pohjois-koilliseen. Koekuoppa henkilöiden kohdalla.





Yllä: Koekuoppaa kaivetaan. Kuvattu pohjois-koilliseen.

Alla: Koekuoppaa kaivetaan (keskellä oik). Kuvattu länteen..





Kuopan länsiseinä.  
2 erisävyyistä kuvaa samasta kohdasta







Kuopan itäseinämä (oik. etelä)



Koekuoppa.