



27.7.–  
5.8.2009

SALON KIIKALAN SAARENKYLÄN NOKKAPELLON  
KIVIKAUTISEN ASUINPAIKAN KOEKAIVAUS

Kiikala-Seura ry/ Eeva Raike, Mikko Helminen & Miia Listenmaa

## Sisällysluettelo

<b>Perustiedot</b>	<b>2</b>
<b>Peruskarttaotteet kartat 1 &amp; 2</b>	<b>3</b>
<b>Johdanto</b>	<b>4</b>
<b>Yleisökaivauksista yleisesti</b>	<b>5</b>
<b>Nokkapellon mesoliittinen asuinpaikka</b>	<b>6</b>
<b>Vuoden 2009 kaivaukset</b>	<b>7</b>
<b>Yleistä</b>	<b>7</b>
<b>Havainnot</b>	<b>8</b>
<b>Löydöt</b>	<b>9</b>
<b>Lopuksi</b>	<b>10</b>
<b>Kartat</b>	<b>11</b>
<b>Liitteet:</b>	
<b>Makroanalyysi (Santeri Vanhanen)</b>	

**Salon (ent. Kiikalan) Nokkapellonmäki**

Muinaisjäännösrekisterinumero: -

Kunta: Salo 734

ent. kunta: Kiikala

Kylä: Saarenkylä 705

Tila: Saarenpelto

Rekisterinumero: 734-705-4-3

Maanomistaja: Hannu Vuoristo, KOMISUONKAARI 95 25390 KIIKALA

Sijainti kartalla:

Koordinaatit osoittavat Nokkapellonmäen keskikohtaa.

Peruskartta: **202306**

KKJ:n yhtenäiskoordinaatisto:

X: 6708466, y: 3311664, z: *75-77,5 m mpy*

TM35-lehtijako: **L4122A**

ETRS-TM35FIN -tasokoordinaatit

6705650.000 311571.000

Aikaisemmat löydöt: Hannu Vuoriston löytämiä kvartsi-iskoksia hänen kotonaan

Vuoden 2009 löydöt:

KM 37954:1-192

Alueet: A: 1-73, B: 74-169, C: 170-172, D: 173-192

(kvartsiesineitä, kvartsi- ja kivilaji-iskoksia, hiekkakivihioimen paloja)

Aikaisemmat tutkimukset:

-

Karttaliite Salon Kiikalan Saarenkylän Nokkapellonkivikautisesta asuinpaikasta



Kesän 2009 tutkimusalue on merkitty nuolella

Kaivauskohteen koordinaatit

YKJ: 6708466/ 3311664

Euref-Fin:6705650/ 311571

## Johdanto

Syystalvella 2006 allekirjoittaneeseen otettiin yhteyttä Suomusjärveltä ja kysyttiin halukkuutta toimia vuoden yleisökaivaukset vetäjänä viisivuotiseksi suunnitellussa projektissa. Mietin hetken ja lupauduin hankkeen vetäjäksi. Hankkeen tarkoituksena oli viitenä vuotena kaivaa Salon seudun (nykyisen Salon kaupungin alueella) eri kuntien alueella kivikautisia kohteita. Hankkeessa mukana olevat yhdistykset ovat Suomusjärven Kulttuuriyhdistys, Kiikala-Seura ry, Muurlan kotiseutuyhdistys ry, Kisko-Seura ry ja Salo-Uskela seura ry. Tutkimukset oli tarkoitus yksimielisesti aloittaa Suomusjärveltä, joka on antanut nimensä mesoliittisen ajan varhaiselle kulttuurille. Seuraavana kesänä vuorossa oli Muurla ja vuoden 2009 kesän kohde olisi Kiikalassa, jos Varsinais-Suomen rahasto vielä rahoittaa tutkimuksia.

Rahoitusta Kiikalan vuoden 2009 yleisökaivauksiin saatiin Suomen kulttuurisäätiön Varsinais-Suomen rahastolta, joka oli myöntänyt jo kahden edellisen vuoden kaivauksiin apurahan. Kaivausten osalta kustannusarvion loppusummaksi oli sama 9000 euroa kuin edellisinä vuosina. Kustannusarvioon oli laskettu kaivausjohtajan, piirtäjän ja tutkimusapulaisen kahden viikon kenttätyöpalkkiot, päivärahat ja matkakorvaukset. Kustannusarvioon laskettiin kaivausjohtajalla 4 viikon esi- ja jälkityöpalkkio ja piirtäjälle kahden viikon palkkio karttojen puhtaaksi piirtämiseen. Lisäksi kustannusarvioon otettiin huomioon myös jälkityövaiheessa tehtävät mahdolliset analyysit mm. C14-ajoitus, makrofossiilianalyysi ja osteologinen analyysi.

Kiikalassa kaivausalue oli keskellä peltoja ja sosiaalituloja ei ollut lähistöllä valmiina. Maanomistaja Hannu Vuoristo järjesti alueelle asianmukaiset tilat eli puuseen ja taukotilaksi sateenpitävän teltan. Suomusjärven kulttuuriyhdistyksen teettämiä opastekyltit käytettiin myös vuoden 2009 kaivauksilla hyväksi samoin kuin edellisinä vuosina.

Kun rahoitus varmistui huhtikuussa 2009, niin aloitettiin kaivausten esityöt eli yleisökaivauskohteen etsiminen. Kaivausten ajankohdaksi päätettiin 27.7.–5.8.2009. Tarkoituksena oli kaivaa 10 päivää yhtäjaksoisesti niin, että työssäkäyvät ihmiset voisivat tulla kaivamaan tai vain tutustumaan kaivauksiin viikonloppuna. Kaivauskohteeksi valittiin ennestään tuntematon kohde, josta maanomistaja Hannu Vuoristo oli löytänyt kvartseja ja kvartsi-iskoksia edellisenä vuonna. Kohde oli kaivauskohteena taas erilainen kuin edellisten vuosien kohteen. Suomusjärven kohde oli saven sekaisella pellolla, Muurlan kohde oli vanhalla hiekkapohjaisella peltoalueella ja nyt Kiikalan kohden oli muokkaamattomalla peltoosaarekkeella.

## Yleisökaivauksesta yleisesti

Kaivauksilla kävi tutustumassa joka päivä useita kiinnostuneita eli yhteensä 73 henkilöä. Kaivajien määrä vaihteli 5-13 kymmenen päivän aikana (43 henkilöä) ja miestyöpäiviä kaivajat tekivät yhteensä 80. Kaivajat olivat suurimmaksi osaksi Salon ja Turun seudulta, mutta myös Helsingin seudulta oli joitakin innokkaita kaivajia. Vuoden 2009 kaivaukset erosivat edellisistä kaivauksista siinä, että kaivajia oli vähemmän, mutta samat kaivajat viettivät kaivauksilla yleensä kahdesta viiteen päivään. Maanomistaja Hannu Vuoristo oli kaivauksilla joka päivä. Apuraha riitti kattamaan kaivauskustannukset. Kaivajilta maksoivat 10 euron päivämaksun, jolla katettiin kaivauksilla ollut jatkuva kahvin saanti ja puoliltapäivin tarjottu kevyt kenttälounas. Kahvista ja kenttälounaasta vastasi maanomistajan tytär Eeva Vuoristo. Hän hoiti aamuisin myös kaivajien vastaanoton ja rahastuksen.

Kaivajat opastettiin aamuisin kaivaustöihin niin, että heille kerrottiin kohteesta ja sen luonteesta. Lisäksi kerrottiin myös, mitä koekaivauksella tarkoitetaan ja voidaanko koeojienavulla selvittää kivikautisen asuinpaikan rajat. Näillä kaivauksilla tuli löytöjä, vaikkakin melko läiskittäin, joten kaivajien paikkoja pyrittiin vaihtelevaan niin, että jokainen sai kokea esihistoriallisen löydön löytämisen. Kaivamisen yhteydessä arkeologit eli allekirjoittaneet pyrkivät kertomaan yleisesti kivikaudesta sekä valaisemaan alueen kivikauden maisemaa, elinkeinoja ja asuinpaikkoja. Lisäksi kaikki kaivauksella työskentelevät arkeologit oli velvoitettu kertomaan mahdollisimman paljon esihistoriasta ja vastaamaan kaivajien kysymyksiin.

Kaiken kaikkiaan kaivaus onnistui erinomaisesti: sää. Sää suosivat ja kaivajat olivat innostuneita. Työpäivän pituus oli 6 tuntia, joka oli todettu jo aikaisemmillä kaivauksilla hyväksi pituudeksi.

Kaivausvälineet mm. lastat, rikkalapiot ja mitat saimme lainaksi Turun yliopiston arkeologian oppiaineelta. Oppiaine lainasi myös takymetrin mittauksia varten. Muut kaivauksilla tarvittavat välineet mm. ämpärit, piirustuspaperit ja välineet ostettiin saadulla apurahalla.

Maanomistaja Hannu Vuoristo yllä piti kaivausten aikana blogia, jossa kerrottiin päivittäin kaivausten etenemisestä. Sivut voi löytää vieläkin osoitteesta <http://arkeologiakiikala.blogspot.com/>.

## Nokkapellonmäen mesoliittinen asuinpaikka

Salon Kiikalan Saarenkylän Nokkapellonmäki oli ennestään tuntematon muinaisjäännöskohde. Maanomistaja Hannu Vuoristo oli alueelle lammaslaidunta tehdessään tehnyt muutaman kuopan alueelle ja yhdestä kuopasta löytyi monta kymmentä hyvälaatuista kvartsi-iskosta. Nokkapellon lähi aluilta on löytynyt myös paljon esihistoriaan viittaavia löytöjä, mutta monet löydöt vaikuttivat kivikautta nuoremmilta. Koska 5-vuotisen hankkeen tarkoituksena on kaivaa kivikautta, niin Nokkapellonmäki valittiin tämän vuoksi ja myös siksi, että se on peltojen yläpuolella eli sen pinta ei ole koskaan muokattu.

Kohde sijaitsee Saarenkylässä Kiikalan kirkolta 2,36 km etelä-kaakkoon kuivatus Kurajärven itärannalla. Vielä vuonna 1943 piirrettyssä kyläkartassa lukee alueella Kurajärvi ja keskellä kauneinta suomalaista maalaismaisemaa lainehtii 250 hehtaarin kokoinen järvi. Järveä on laskettu kahteen otteeseen, ensin 1900-luvun alussa ja sitten 1950–1960-luvuilla, jolloin se vasta saatiin pumppu-  
asemien avulla kokonaan viljelysmaaksi.



Karttaote Senaatin kartaston kartasta IX.23 (Kiikala) Nuoli osoittaa nokkapellonmakea. Kartassa järvi Kiikalanjärvi, joka tunnetaan myös Kurajärvenä. (Kansalliskirjaston arkisto)



Karttaote Kiikalan pitäjän kartasta 2023 06  
Kiikala Ia.

Nuoli osoittaa Nokkapellonmäen kohtaa ja  
sinisellä on merkitty vielä olemassa ollut  
Kurajarvi.  
(kansallisarkiston kokoelmat)

7

Nykyisin Nokkapellonmäki on laajojen peltoalueiden ympäröimä 0,80 hehtaarin suuruinen pelloista hieman kohoava mäki. Sen läheisyydessä on muuta pienempi peltosaareke, mutta nokkapellonmäki on niistä suurin.

## Vuoden 2009 kaivaukset

### Yleistä

Kaivausten vetäjänä toimi FM Eeva Raike, piirtäjänä HuK Mikko Helminen ja tutkimusapulaisena fil.yo. Miia Listenmaa. Kaivaukset aloitettiin kaivausalueiden merkitsemisellä. Salon kaupungin mittamiehet kävivät heti 30.8. torstaina merkitsemässä meille maantieteelliset koordinaatit maastoon. Näin saimme heti kiinnitetty alueet karttakoordinaatistoon. Kiintopisteiden paikat on merkitty yleiskarttaan. Koska kaivaukset olivat yleisökaivaukset, koimme helpommaksi nimetä kaivausalueet A-C-alueiksi ja neliön kokoiset ruudut oli joka alueella nimetty 1,2, 3 jne. ja ne oli jaettu neljään 0,25 neliömetrinruuduksi, jolle annoimme koodit a, b, c ja d. Jokaisesta alueesta on kaavakartta, jossa on merkitty, miten ruudut sijoittuivat kaivausalueille ja miten 0,25 neliöruudut sijoittuvat neliön sisälle. Löydöt otettiin talteen kaivettaessa sekä myös seulalta 0,25 neliömetrin tarkkuudella.

Kerrokset pyrittiin kaivamaan noin 10 cm paksuisina, mutta todellisuudessa kerrosten paksuudet olivat 7-11 cm. Harjaantuneimmat kaivajat laitettiin kaivamaan aina uusien kaivajien viereen, jolloin he pystyivät hyvin opastamaan kaivamisessa ja löytöjen havainnoimisessa. Kaikki tasoja ei piirretty, vaan ne jossa oli jotain piirrettävää. Kartat piirrettiin kentällä käsin millimetripaperille ja jälkitöissä ne piirrettiin puhtaaksi MapInfo-ohjelmalla.



## Havainnot

### Alue A

Kaivaukset aloitettiin tehdyn koepiston kohdalta, josta oli löytynyt kymmeniä kvartseja. Kohta oli mäen korkeimmalla kohdalla. Alueelle avattiin 6 neliömetrin alue, jonka sisälle jäi jo aikaisemmin maanomistajan tekemä koepisto. Heti ensimmäistä kerrosta kaivettaessa löytyi kvartsi-iskoksia joko alueelta. Taso 1 oli koko alueelta tumman rikastuneen

hiekan/soran aluetta, jossa oli paljon kiviä. Maaperässä ei ollut mitään selviä merkkejä esihistoriasta. Kohdetta kaivettiin kokonaisuudessaan neljä kerrosta ja vielä parin kvartsi löydöt kohdalle tehtiin tarkistuskuopat.

*Kaivausalue A tasossa 3. Idästä. (Eeva Raike).*



### Alue B

Alue B tehtiin ensin metrin levyiseksi ja viiden metrin pituiseksi koeojaksi. Kerrosta kolme kaivettaessa ruudun 5 b-osasta alkoi tulla esille nokista maata ja palaneita kiviä. Tämän jälkeen aluetta päätettiin laajentaa viidellä neliöllä, niin että nokinen alue jäi kaivausalueen keskelle (ks. kartat).



Kaivausalue B laajuudeksi tuli lopulta 10 neliömetriksi. Kun koko alue saatiin kaivettu tasoon 3, alkoi laaja nokinen alue hahmottua lähes pyöreäksi tulisijan pohjaksi. Tasossa 5 tulisija oli tummimmillaan ja alkoi sen jälkeen hiipua. Mielenkiintoista tulisijasta oli, että se oli tehty kallion rinteeseen viereen. Kallion suoja sitä idästä ja lännessä avautui merenlahti.

*Tulisija tasossa 3. Etelä-lounaasta. (Eeva Raike).*

Tulisijan ympäriltä löytyi kvartseja esineinä ja iskoksina. Palanutta luuta ei löytynyt. Tulisijasta otettiin maanäytteitä ja ne analysoitiin. Makrofossiilianalyysi on tämän kertomuksen liitteenä. Muuten alueella oli pieni tummempia jälkiä, joista oli vaikea sanoa, olivatko alueet lian värjäämiä. Koko alueelta löytyi kvartseja.

*Tulisijan pohja tasossa 5. Idässä näkyvässä kallion rinnettä. Länsikaakosta. (Eeva Raike)*



#### Alueet C & D

Alue C oli 0,5 metriä leveä ja 4 metriä pitkä eli yhteensä 2 neliötä. Alueelta löydettiin muutama kvartsi (:170–173), mutta maaperä oli puhtaan näköistä.

Alue D oli myös kooltaan 2 neliometriä (1 m x 2 m). Alueella oli tumman punertavan hiekkaa, joka saattaa olla osin lian värjäämää eli nk. kulttuurimaata. Alueelta löytyi kvartsi-iskoksia melko runsaasti (:173–192). Kuitenkin selviä likamaajälkiä alueelta ei löydetty.

#### Löydöt

Salon Nokkapellonmäen löydöt (KM 37954:1–192) ovat pääasiassa kvartseja: raaka-ainekappaleita, iskoksia, ytimiä, esineitä ja niiden katkelmia. Muita löytöjä ovat pienet tiilenkappaleet pintamaasta, hioinkiven kappaleet (isompi löytyi lieden nokimaasta) ja kivi, jonka pinnassa on mahdollisesti punamultaa. Kuriositeettina talteen otettiin myös hyvin reikäinen kivi, jonka pinnalta irtoaa vihertävää jauhetta.

Mahdollisiksi kvartsesineiksi luokiteltiin 35 kappaletta. Joukossa on yksi pyörökaavin (:141), mahdollisia kärkiä, veitsiä ja muita teriä. Osassa esineistä on selvää retusointia ja kaikissa on nähtävissä työstöjälkiä, joilla muoto on saatu aikaiseksi.

Suurin osa mahdollisista esinelöydöistä on kerroksista 1 (10 kpl), 2 (15 kpl) ja 3 (7 kpl), mutta yksi löytö on myös 4. ja 5. kerroksesta. Eniten esinelöytöjä on alueelta A (22 kpl), sitten alueelta B (10 kpl), alueelta C ei esinelöytöjä ole lainkaan ja alueelta D 3 kpl.

Kaikki hiokiven kappaleet ja punamultakivi löytyivät alueelta B, ruuduista 5-8. Palanutta luuta ei löydetty palastakaan, vaikka B-alueen tulisija antoi siitä viitteitä.

Löytöjen perusteella kohde on puhtaasti mesoliittiselle ajalle ajoittuva. Nokkapellonmäestä on alueella kertomus, jonka mukaan siellä olisi sijainnut Kiikalan alueen vanhin kirkko/kappeli. Kuitenkin kaivauksissa ei tullut esille siihen viittaavia löytöjä.

10

## Lopuksi

Koska tarkoituksena oli selvittää alueen luonne, niin se onnistui hyvin. Alue varmistui kivikautiseksi asuinpaikaksi, jossa oli vielä löydettävissä selviä kiinteitä jäänteitä. Alueet tehtiin mäelle vähän hajalleen ja kaikista löytyi viitteitä kivikaudesta. Mäen pohjoispuolella ei tehty tutkimuksia, koska suurimmaksi osaksi alue oli avokalliota. Tutkimusten perusteella voidaan sanoa, että Nokkapellonmäen koko eteläpuolella on merkkejä kivikautisesta asuinpaikasta, joka ajoittuu löytöjen perusteella mesoliittiselle ajalle. Tarkoituksena on teettää vielä C14-ajoitus alueen B tulisijan hiilistä.

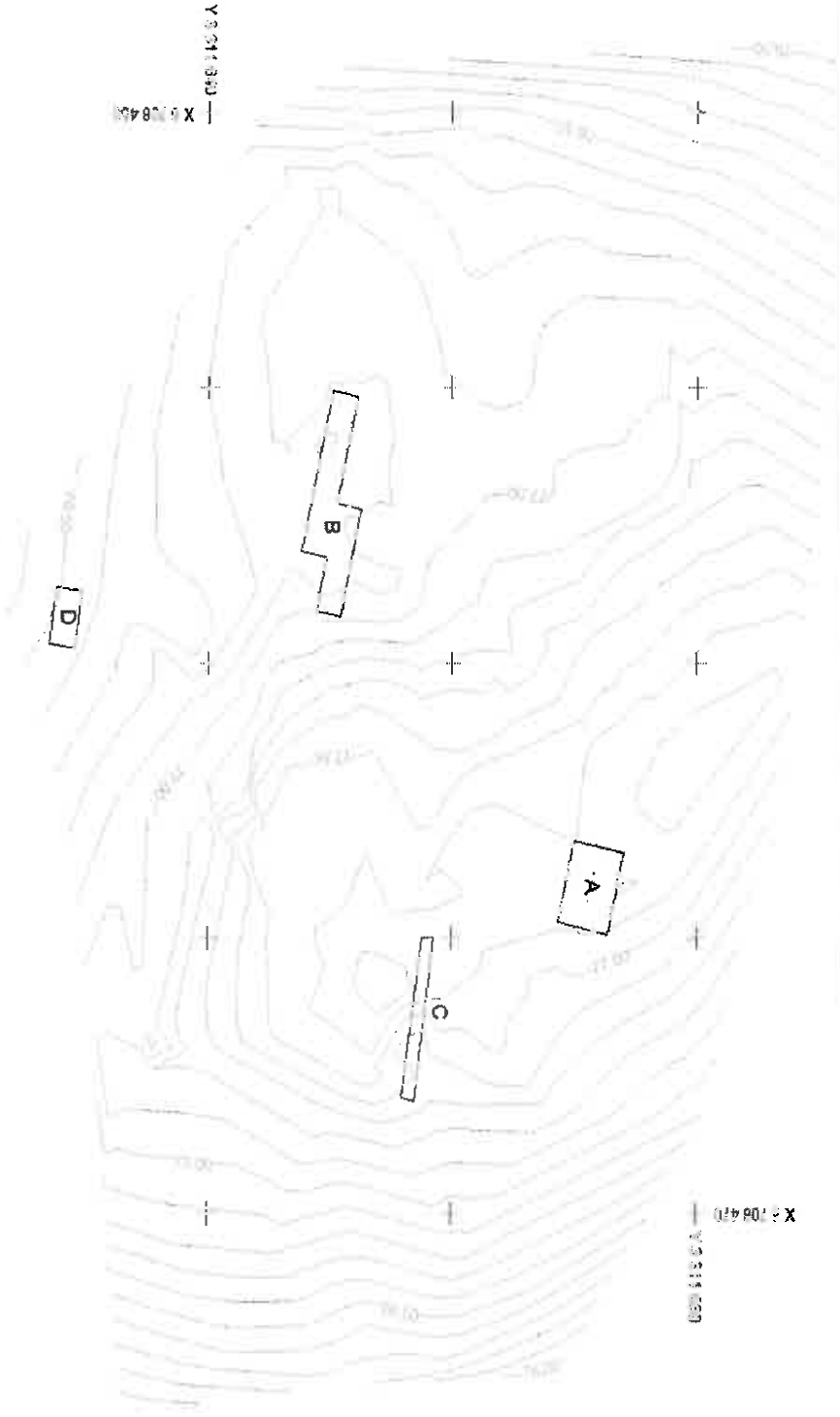
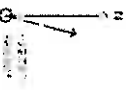
*Kaivausalue B:tä kaivetaan.  
Lännestä. (Eeva Raike)*



*Eeva Raike*

Paraisilla 1.7.2010

**Salo (ent. Kikkala) Nokkapellonmäki**  
**Yleiskartta**  
 Eeva Raika 2009 Piirräkava 1:250, Kork. m mpy (N60)  
 Kartta 3: Yleiskartta Piirittänyt Mikko Helminen








**Salo (ent. Kiikala) Nokkapellonmäki  
Kaivausalue A**

Eeva Raike 2009

Kartta 4: Ruutujako, pintavaaitus ja taso 1

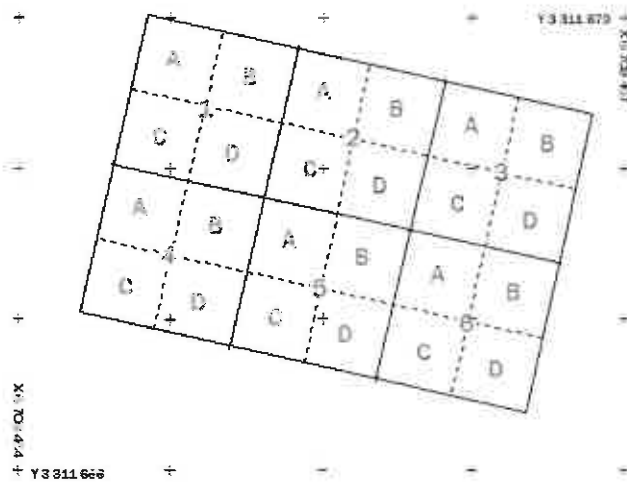
Mittakaava 1:50, Kork. m mpy (N60)

Piirtänyt Mikko Helminen

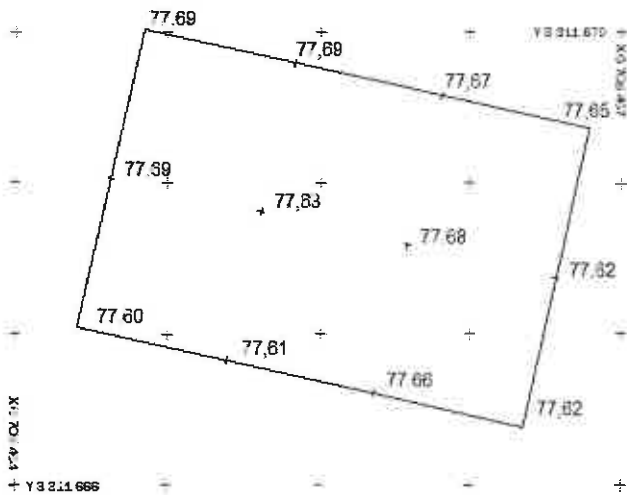
-  Kivi
-  Juuri
-  Hiiltä
-  Tumma hiekka
-  Vaalea humuksen-  
sekainen hiekka



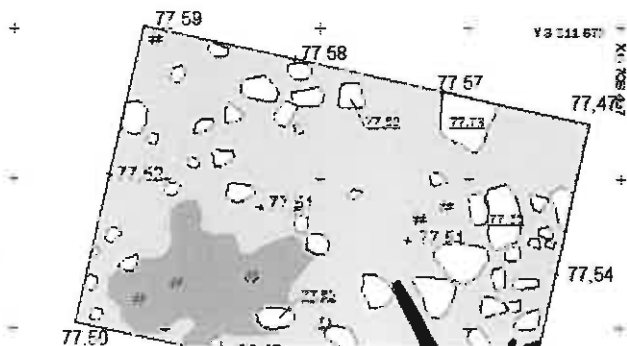
Ruutujako



Pintavaaitus



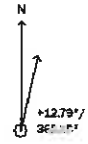
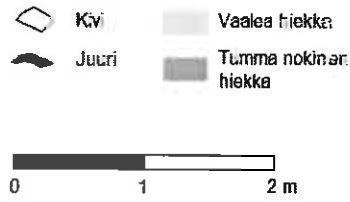
Taso 1



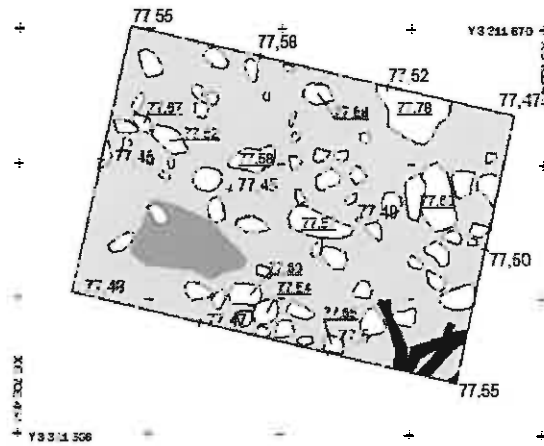
Salo (ent. Kiikala) Nokkapellonmäki  
Kaivausalue A

Eeva Raïke 2009  
Kartta 5: Taso 2

Mittakaava 1:50, Kork. m mpy (N60)  
Piirtänyt Mikko Helminen



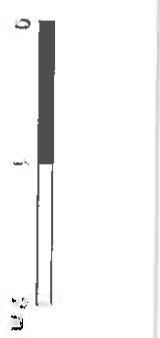
Taso 2



**Salo (ent. Kiikala) Nokkapellonmäki  
Kaivausalue B**

Eeva Raikie 2009  
Kartta 6: Ruutujako ja pintavaaietus

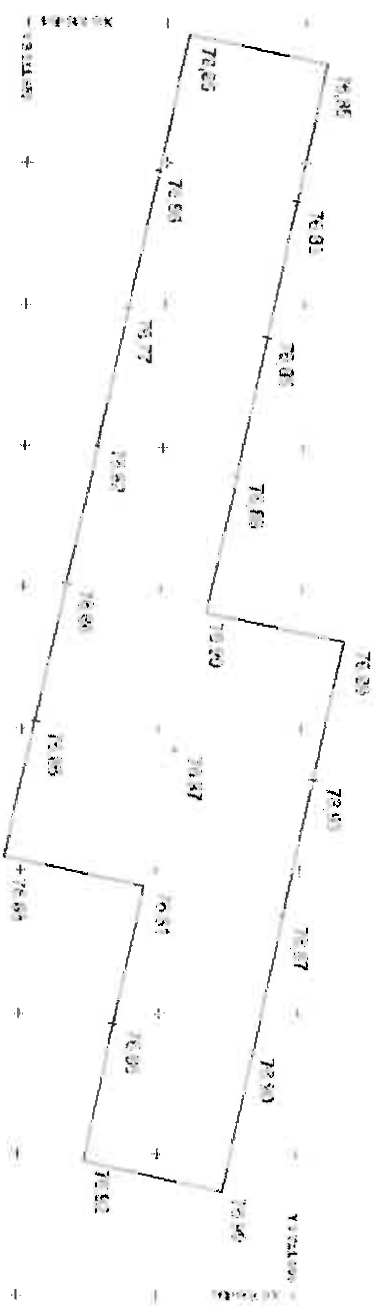
Mittakaava 1:50, Kork. m rmpy / N60  
Päättänyt Nikko Helminen



**Ruutujako**



**Pintavaaietus**



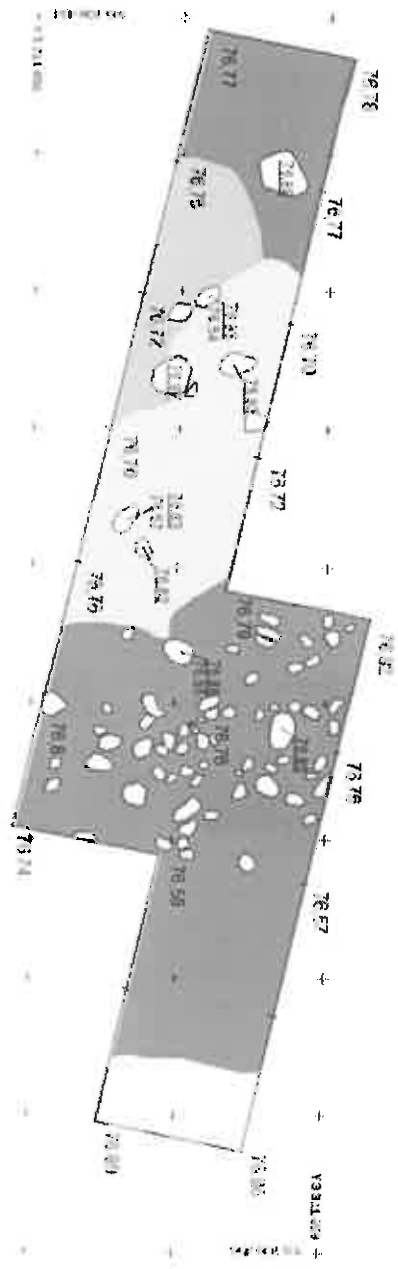
**Salo (ent. Kulkala) Nokkapellonmäki**  
**Kaivausalue B**  
 Eeva Raika 2009 [Littakaava 1:50, Kork. m mpy (N60)]  
 Kartta 7: Tasot 1 ja 3 Pirttari Mikko Helminen

	KM		Tuennatietä		Tuennatietä rakentamattomalla alueella
#	Hilja		Vaerajätteen tietä		
	Perustaid		Harmaita hännät tietä		

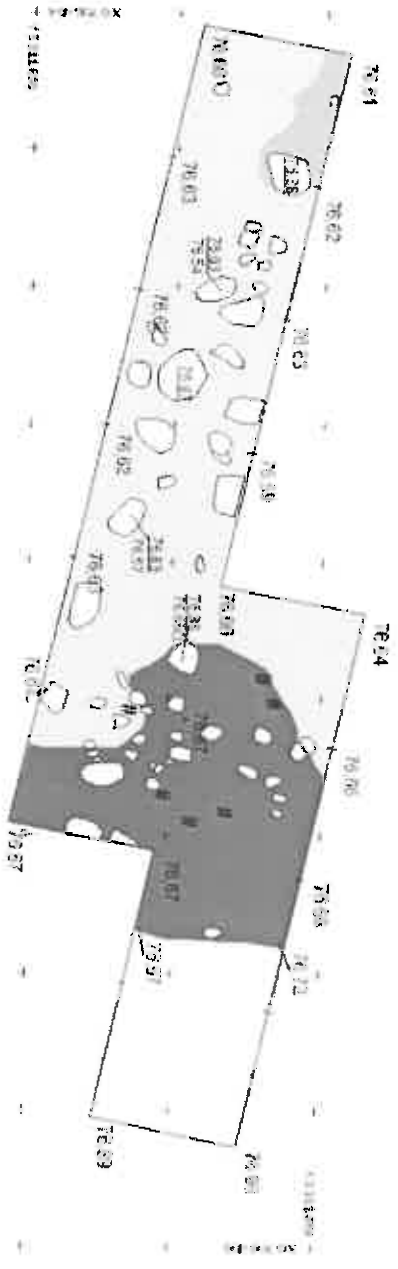
0 1 2 m



Taso 1



Taso 3




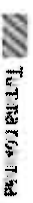

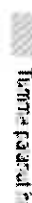


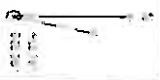
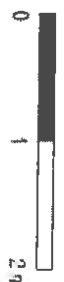


**Salo (ent. Kiikala) Nokkapellonmäki  
Kaivausalue B**

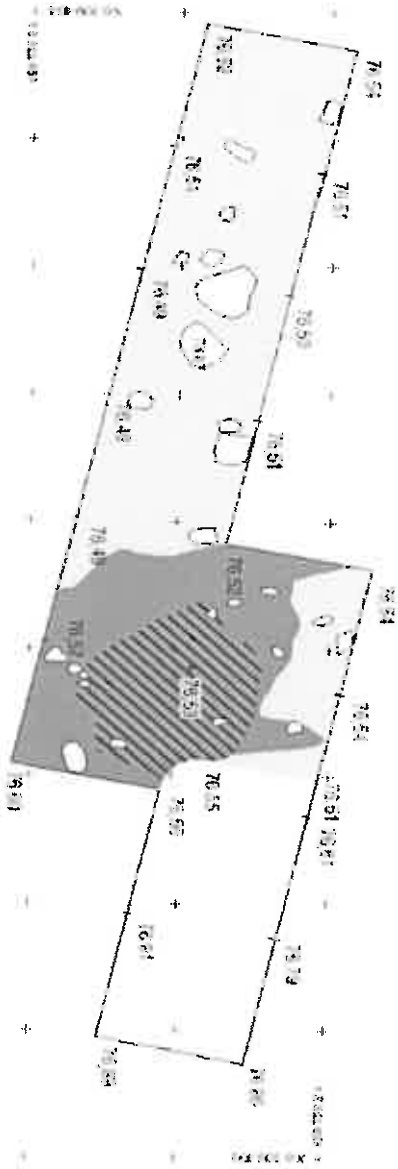
Eeva Raïke 2009  
Kartta 8: Tasot 5 ja 6 (pohja) P-ritänyt / Ilkko Heinänen

Mittakaava 1:50, Kork. m mpy (N60)

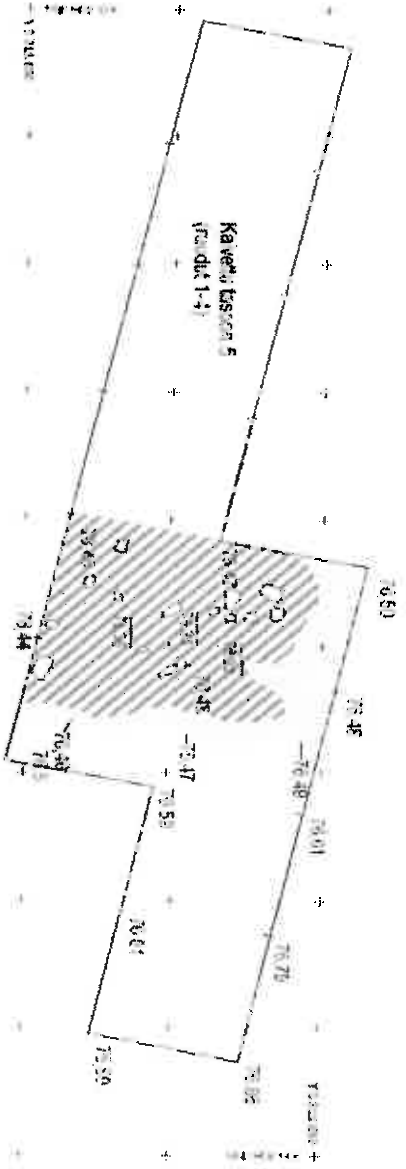
-  Koti
-  Puutarha
-  Vanha maan tasoa
-  Turvakaivon alue
-  Tontin ulkopuolella olevat rakennukset
-  Tontin puolella olevat rakennukset



**Taso 5**



**Taso 6 (pohja)**



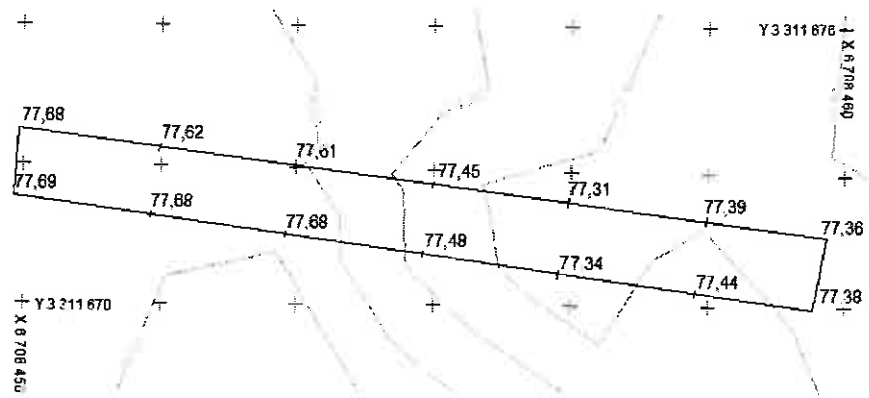
**Salo (ent. Kiikala) Nokkapellonmäki  
Kaivausalue C**

Eeva Raike 2009  
Kartta 9: Pintavaaitus,  
tason 1 ja 4 vaaitukset

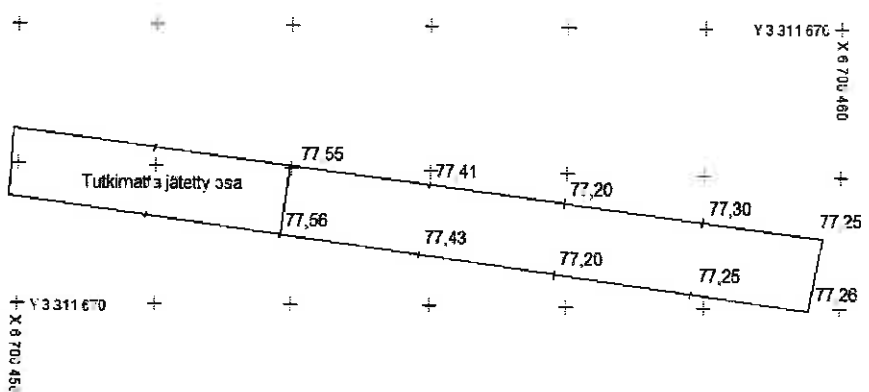
Mittakaava 1:50, Kork. m mpy (N60)  
Piirtänyt Mikko Helminen



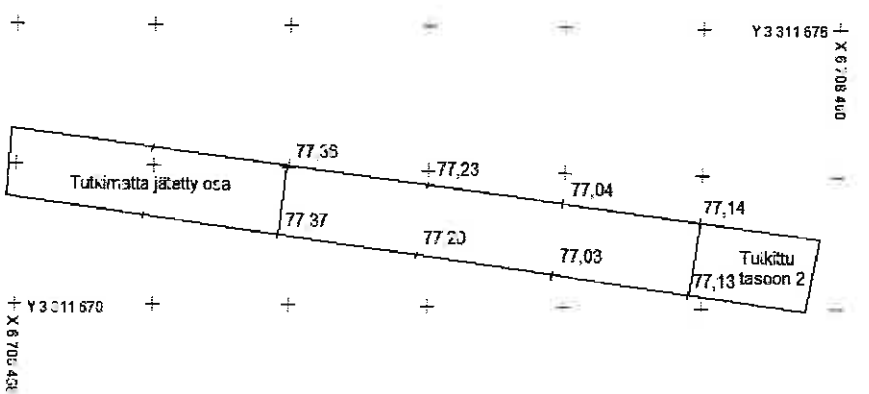
Pintavaaitus



Tason 1 vaaitus



Tason 4 vaaitus



Salo (ent. Kiikala) Nokkapellonmäki  
 Kaivausalue D

Eeva Raike 2009  
 Kartta 10: Ruutujako, tason 0 vaaitus ja taso 2

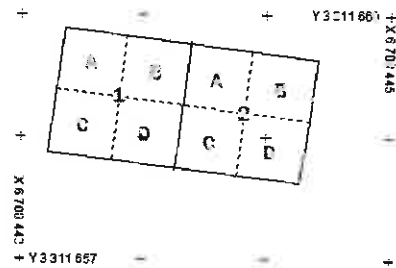
Mittakaava 1:50, Kork. m mpy (N60)  
 Piirtänyt Mikko Helminen

Kivi  
 Vaalea hiekka  
 Tumma, harmaa hiekka

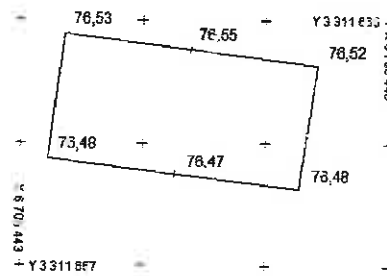
0 1 2 m

N  
 43° 79'  
 330° 04'

Ruutujako



Tason 0 vaaitus



Taso 2

