

## RAUTAKAUDEN MUINAISJÄÄNNÖS PAIMION MYLLYMÄESTÄ (Hjirek. nro 10000/H642)

Maanomistaja:  
Paimion seurakunta  
PL 14  
21530 Paimio

Löytäjä:  
Seppo Pärnä  
Pappilantie 56  
21530 Paimio

Koekuopat tehnyt ja tiedon Museovirastoon toimittanut:  
Jaana Riikonen  
Havutie 13  
21530 Paimio  
Gsm 044 533 8181

KM 38013 Dia. 27.10.2009

### TAUSTAA

Keväällä 2009 kertoi arkkitehti Seppo Pärnä havaitsemastaan kivikehästä Paimion Myllymäessä. Pärnät ovat asuneet jo parikymmentä vuotta mäen toisessa päässä, Paimion vanhassa pappilassa. Kävin katsomassa paikkaa, jossa on isoista kivistä koostuva, halkaisijaltaan suurimmillaan noin 13 m oleva kehä ja sen yläreunassa suuri silmäkiveltä näyttävä maakivi (Kuva 1). Kehä ei näyttänyt luontaisesti syntyneeltä, vaikka osa sen muistakin kivistä on suurehkoja maakiviä. Paikka vaikutti muinaisjäännökseksi erittäin sopivalta. Rinne viettää lounaaseen/etelään, Myllymäen maaperä on tässä multavaa – metsänpohja oli keväällä sinivuokkojen peitossa. Luonnontilaisessa metsässä kasvaa etenkin suuria kuusia, mutta kivikehästä muutaman kymmenen metriä pohjoiseen on aukea, kallioinen kohta. Sieltä näkyy runsaan puolen kilometrin päässä lännessä oleva Nakolinnan linnavuori ja vähän kauempana lounaassa Sievolanmäki, tunnettu rautakautinen kohde. Myllymäen vierestä kulkee ikivanha Nauristie, ja tien toisella puolella on omalla kumpareellaan Moisio talo (Kartta 1). Mäen itäpuolelta löytyi 1980-luvulla Jukka Luodon kaivamasta koekuopasta rautakauden keramiikkaa.

Seppo Pärnä oli kertonut kivikehästä Eeva Raikkeelle, joka inventoi vuonna 2005 Paimion muinaisjäännöksiä, mutta nähtävästi Raike ei ole silloin käynyt Myllymäessä. Turun museokeskuksen arkeologi Heljä Brusila kävi paikalla alkukesästä 2009, ja hänkin oli sitä mieltä, että kivikehä ei ole luontainen. Kun Paimion esihistoriaan hyvin perehtynyt Jukka Luoto myöhemmin kesällä näki kivikehän, hän kannusti tekemään siihen koekuopan, jotta selviäisi, onko se muinaisjäännös.

### KIVIKEHÄ

Kivikehä on loivasti viettävässä rinteessä korkeudella 27-28 m mpy (Kartta 2). Ympäristöä tarkastellut dosentti Terttu Lempiäinen totesi, että maaperä, ilmansuunta ja rinteiden terassimainen muoto viittaavat siihen, että paikalla on saattanut olla muinaispelto. Nyt siinä kasvaa isoja kuusia. Rinteessä on myös useita vanhoja kuoppia (kellarinpohjia?), joita läheisen omakotialueen asukkaat

täyttävät puutarhajätteellä. Vain muutaman metrin päässä kivikehästä on yksi tällainen jätekasa, jossa oli päällimmäisenä tuoreita omenoita (Kuva 2).

Kivikehän yläreunassa on muita kiviä selvästi isompi, korkeampi ja särmikkäämpi pitkänomainen maakivi (Kuva 3). Sen pituus on noin 3 m, leveys noin 2 m, korkeus 0,5–1,5 m. Kehässä ”silmäkiven” ympärillä olevat kivet ovat suunnilleen samankorkuisia, monet lähes samankokoisia. Alarinteen puolella kiviä on kahdessa kehässä (Kuva 1). Suuren maakiven korkeimmasta kohdasta on uloimpaan kivikehään pisimmillään noin 9 m, sisempään kehään noin 5 m. Uloimman kivikehän läpimitta on rinteen leveys suunnassa noin 13 m, pystysuunnassa noin 10 m.

Kivikehän koordinaatit gps-paikannuksella:

N 060°28'05.4”

E 022°40'17.0”

## KOEKUOPAT

Myllymäen eteläosa on Paimion seurakunnan omistamaa luonnonsuojelualuetta. Sinne johtavan polun varrella oleva kieltotaulu kieltää kaiken alueeseen ja sen kasvistoon kajoamisen. Siitä huolimatta ja maanomistajalle ilmoittamatta tein kivikehän kohdalle kolme koekuoppaa syyskuussa 2009. Koekuopat olivat kooltaan noin 50x50 cm. Apunani oli kolme paikallista kotiseutuaktiivia: Timo Virta (harrastaja-ärkeologi, Paimio-Seuran puheenjohtaja), Seppo Pärnä (kivikehän löytäjä) ja Viri Teppo-Pärnä (Paimio-Seuran varapuheenjohtaja).

### Koekuoppa 1

Ensimmäinen koekuoppa tehtiin kivikehän keskelle, kaksi metriä suuresta kuusesta alarinteen suuntaan. Pinnassa oli löyhää kariketta. Sen jälkeen tuli tummaa, pehmeää humusmaata, jossa oli jokunen pieni särmikäs kivi. Läheltä pintaa löytyi pieni lasinpalanen. Noin 20 cm:n syvyydessä esiin tuli isompia särmikkäitä kiviä (Kuva 4). Tässä vaiheessa kuusen juuret haittasivat suuresti kaivamista, koska olimme unohtaneet ottaa juurisaket mukaan. Kiviä ei poistettu eikä kuoppaa kaivettu tämän syvemmälle. Koekuoppa täytettiin maalla, joka siitä oli kaivettu.

### Koekuoppa 2

Toinen koekuoppa tehtiin edellisestä kuopasta pari metriä alarinteen suuntaan, kivikehän sisemmässä kivirivissä olevaan väliin. Pinnassa oli löyhää kariketta, jonka seasta löytyi ruostunut säilykepurkki. Humusmaa oli selvästi tiiviimpää kuin ensimmäisessä koekuopassa, eikä tässä ollut kiviä. Kuopan alareunasta tuli osittain näkyviin kivi, jonka vieressä oli mustaa maata (Kuva 5). Mitään löytöjä ei havaittu. Kaivaminen oli lopetettava, koska alkoi sataa ja tuli liian hämärää. Koekuopan pohjalle laitettiin muovi, ennen kuin kuoppa täytettiin siitä kaivetulla maalla.

### Koekuoppa 3

Palasimme Myllymäen kivikehälle seuraavalla kerralla paremmin välinein varustautuneina ja aurinkoisena aamupäivänä, jotta valoa riittäisi. Päätimme tehdä vielä yhden uuden koekuopan. Se tehtiin aivan ison maakiven juureen, kiven alarinteen puoleiseen pystysuoraan päähän, melko keskelle kivikehää. Pinnassa oli noin 14 cm pehmeää humusta ja maakiven päältä irronneita terävsärmäisiä kiven kappaleita. Niiden alta tuli esiin tiiviimpi tumma maa ja kiveys, josta löytyi saviastian ja palaneen luun palasia. Kiveyksen kivet olivat halkaisijaltaan noin 10 cm tai sitä pienempiä. Tätä kerrosta kaivettiin noin 10 cm. Kaikki maa seulottiin. Keramiikka on melko karkeaa ja koristeleamatonta. Yhdessä luunpalasessa on viiva, joka ei näytä luontaiselta. Viimeksi esiin tulleet isot keramiikan palat jätettiin kuopan pohjalle löytöpaikoilleen (Kuvat 6 ja 7). Kuopan

pohjalle laitettiin muovi ja sen päälle kasattiin kaikki kuopasta kaivetut kivet. Koekuoppien sijainti käy ilmi kuvasta, jossa kaivauksiin osallistuneet kotiseutuaktiivit ovat kuoppien merkkeinä (Kuva 8).

## RAUTAKAUTINEN HAUTA LUONNONSUOJELUALUEELLA

Suuren maakiven vierestä löytyneet saviastian palaset ovat koristelematonta rautakauden ”arkikeramiikkaa”, jota ei voi ajoittaa tarkemmin. Keramiikka yhdessä palaneen luun kanssa kuitenkin osoittaa selvästi, että Myllymäen kivikehä on rautakautinen muinaisjäänös, todennäköisesti hauta. Paikan rautakautista luonnetta tukevat myös lähistöltä jo aikaisemmin tehdyt ilmaisijakasvihavainnot. Muutaman kymmenen metrin päässä kivikehästä havaittiin kalliorinteessä nytkin sikoangervoa. Jukka Luoto kertoi tavanneensa sieltä aikaisemmin mm. ahdekauraa.

Havaittu muinaisjäänös on luonnonsuojelualueella ja siten hyvin turvattuna. Se sopisi erinomaisesti Museoviraston uudeksi hoitokohteeksi Paimiossa, sillä Myllymäki olisi mainio, helposti saavutettava lähiretkeilykohde! Mäen lounaispuolella on sähkömuuntamo, jonne johtaa Nauristieltä erkaneva, nimetön, ruohottunut pikkutie. Muuntamolta Myllymäkeen vie lähes umpeen kasvanut polku. Sen varrella ovat nyt suojelualan tarvelemisen kieltävät kyltit, joilla ei ole ollut mitään tehoa ympäristön asukkaisiin. Luultavasti roskakuormat kulkevat omia polkujaan kotipihoilta suoraan Myllymäkeen. Toivottavasti kivikehä saa viereensä ainakin muinaisjäänöskyltin, sillä tietoisuus muinaisjäänöksestä voisi lisätä luonnonsuojelualan arvostusta lähistön asukkaiden keskuudessa ja lopettaa alueen käytön kaatopaikkana. Puutarhajätteen mukana myös leviää metsään sinne kuulumattomia kasveja. Kun kivikehä oli paljastunut muinaisjäänökseksi, Seppo Pärnä toimitti sen lähellä oleviin roskakasoihin omatekoisen ”Roskien tuominen kielletty luonnonsuojelulain nojalla” -kyltin. Se näyttääkin tehonneen, sillä äskettäin paikalla käydessäni näihin kasoihin ei ollut tuotu tuoretta jätettä.

## KUVAT

1. Kivikehä kuvattuna etelästä.
2. Kuvan vasemmassa reunassa näkyy aivan kivikehän vieressä oleva jätekuoppa.
3. Kivikehän yläreunassa on iso, särmikäs maakivi.
4. Koekuoppaa 1 ei kaivettu tämän syvemmälle. Kuvattu alarinteen puolelta, lounaasta.
5. Koekuoppaa 2 kaivettiin kunnes tuli vastaan iso kivi. Sen vieressä maa oli mustaa. Kuvattu alarinteen puolelta, lounaasta.
6. Koekuoppa 3. Oikealla näkyy ison maakiven alarinteen puoleinen pääty. Kuopan pohjalla (keskellä ja oikeassa alareunassa näkyvät) keramiikan palaset jätettiin paikoilleen. Kuvattu suunnilleen kaakosta.
7. Koekuopan 3 luoteisreunan profiili. Iso maakivi on kuvan ulkopuolella oikeassa reunassa.
8. Kuvassa vasemmalla Seppo Pärnä koekuopan 3 kohdalla, keskellä Timo Virta koekuopan 1 kohdalla, oikealla Viri Teppo-Pärnä koekuopan 2 kohdalla.

## KARTAT

1. Myllymäen kivikehä merkittynä punaisella rastilla Paimion inventointiluettelon sivun 83 karttaan (Eeva Raike 2005: Paimion arkeologinen inventointi 25.4.-10.6.2005).
2. Myllymäen kivikehä merkittynä karttaan punaisella rastilla.

Paimiossa 22.10.2009



Jaana Riikonen  
Arkeologi

25. Sievolanmäki, 577010025

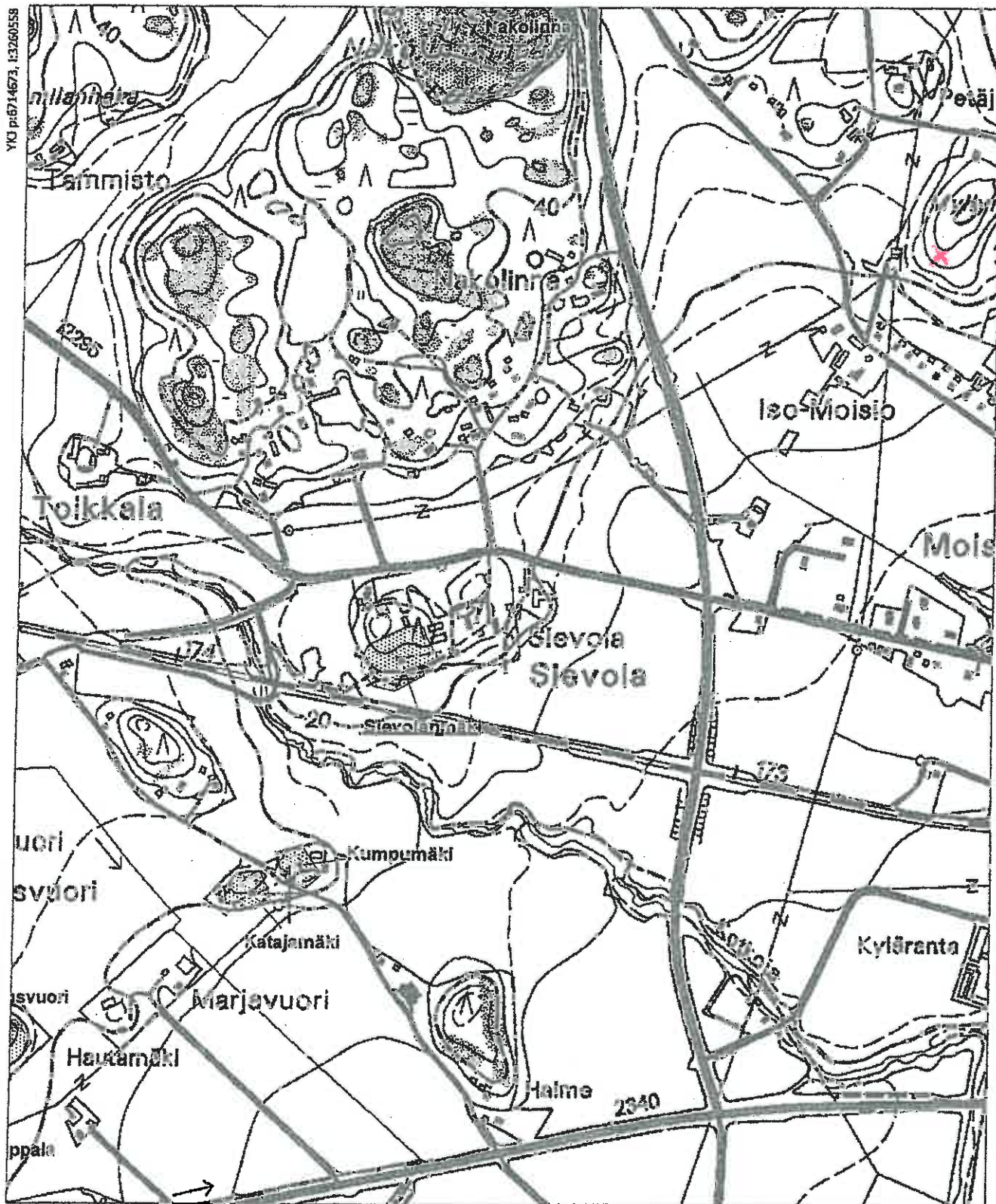
PK 202103 Paimio

MK 1:10000

P:6713552, I:3261206

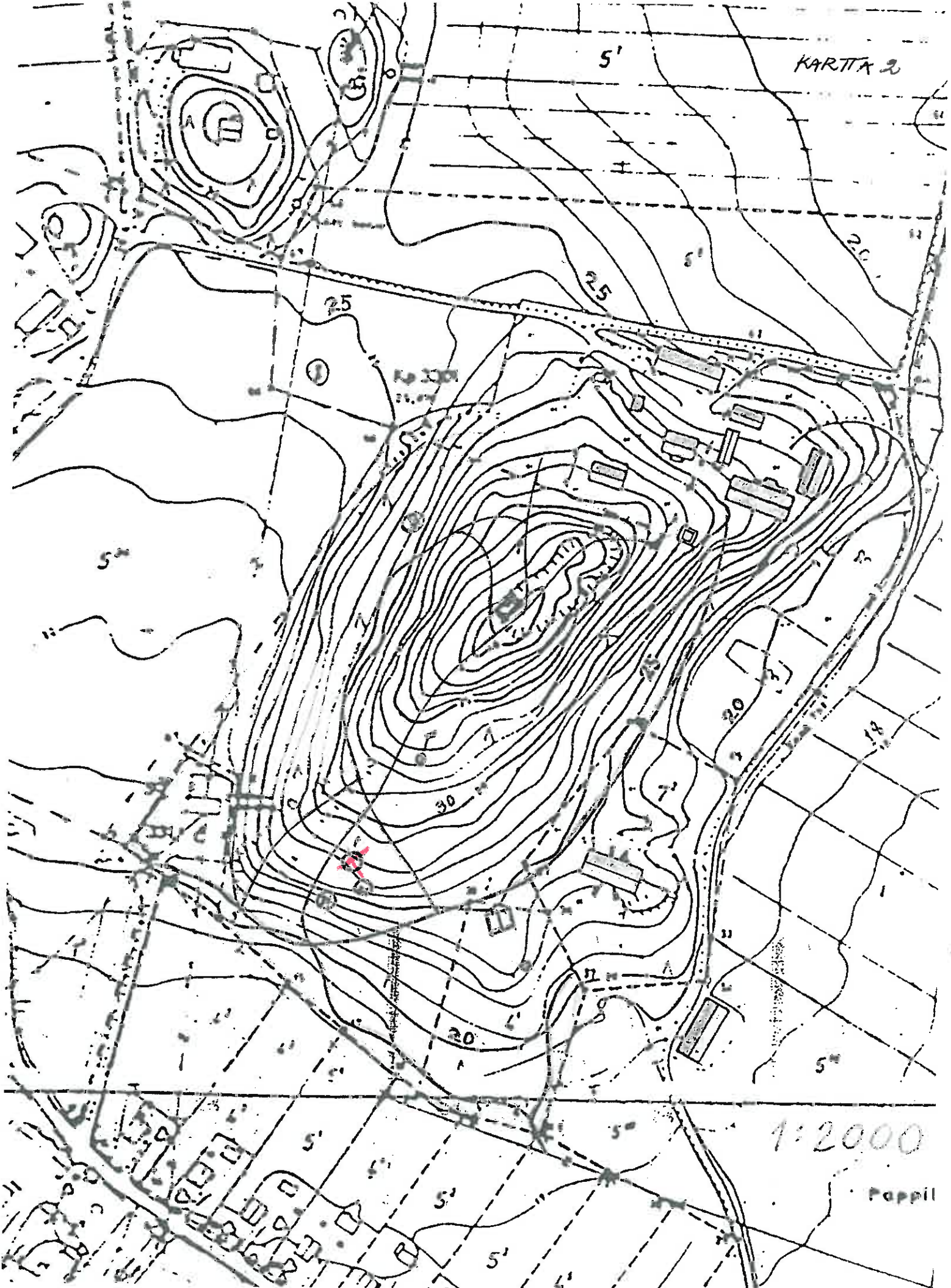
Z:25-30

X Myllymäki sij.rek.nro 1000014642



YKO p:6714673, I:3260558

KARTTA 2



1:2000

Pappil



1.



2.



3.



8.





4.



5.



6.



7.