



## Tampereen (Teisko) Kapeenniemi

### Ranta-asemakaava-alueen arkeologinen inventointi 2009

Pirkanmaan maakuntamuseo/Ulla Lähdesmäki



Tampere (Teisko), Kapeenniemi. Kivirakenne 2. 29.9.2009, Ulla Lähdesmäki.

Kunta	Tampere
Vanha kunta	Teisko
Hankkeen tyyppi	Muinaisjäännösinventointi
Vastuutaho	Pirkanmaan maakuntamuseo
Työpanos	2 esityöpäivää + 2 kenttätyöpäivää + 6 jälkityöpäivää
Hankkeen alkupvm	24.9.2009
Hankkeen loppupvm	8.11.2010

# SISÄLLYSLUETTELO

TIIVISTELMÄ	3
JOHDANTO	4
HANKEALUE	4
AIKAISEMMAT HANKKEET	5
METELEMÄT	5
TULOKSET	6
LÄHTEET	8
LÖYDÖT	9
NEGATIIVIT	9
DIGIKUVAT	9
LUETTELO KARTOISTA	9
LUETTELO ARGEOLOGISISTA KOHTEISTA	10
KOHDEKUVAUKSET	10
1. Kapeenniemi A-B, lapinrauniot	10
2. Kapenniemen kivirakenteet	14
3. Kapeenniemen kivilouhokset	19
KUVALIITE MUSTAVALKOKUVISTA	26
INVENTOINTIKARTAT	30
Yleiskartta	30
Kartta inventoinnissa tarkastetusta alueesta	31
Kartta inventoinnissa todetuista jäännöksistä	32
Kartta kivenlouhinnan jäännösten dokumentoinnin osa-alueista	33
Kartta muinaisjäännösalueen rajauksesta	34
Pitäjänskartta 1840-luvulta	35

## Tiivistelmä

Pirkanmaan maakuntamuseon kulttuuriympäristöyksikkö teki syksyllä 2009 arkeologisen inventoinnin Tampereen (Teisko) Pohjankapeen kylän Kapeenniemessä. Inventointi tehtiin Rymylän tilan (RN:o 1:325) ranta-asemakaavahankkeen johdosta (maankäyttö- ja rakennuslaki 9 §, muinaismuistolaki 13 §) ja siinä tarkastettiin pääasiassa kaavahankkeen piirissä oleva niemen osa. Niemen alue on tarkastettu aikaisemmin arkeologisesti vuonna 1994 Tampereen perusinventoinnin yhteydessä ja alueelta tunnettiin ennestään kaksi lapinrauniota. Kaavoitushankkeen alkuvaiheessa vuonna 2008 niemessä tehdyssä katselmuksessa alueella oli havaittu kivenlouhintaan viittaavia merkkejä ja lisäksi tuli selvittää, sijaitseeko kaava-alueella esihistoriallista asuinpaikkaa. Inventoinnissa tuli ottaa lisäksi huomioon vuonna 2009 annetut uudet, aikaisempaa tarkemmat historiallisen ajan muinaisjäännösten määrittely- ja suojeluohjeet (Museovirasto).

Inventoinnin esi-, kenttä- ja jälkityöt teki Ulla Lähdesmäki ja maastotöissä avusti Marjo Koskinen. Kenttätyöt tehtiin 28.-29.9.2009. Esi- ja jälkityöt jakautuivat pidemmälle ajalle (esityöt syyskuussa 2009 ja jälkityöt syksyllä 2009 ja vuoden 2010 aikana). Inventointi tehtiin maakuntamuseon virkatyönä. Eesityön kesto oli 2 päivää, kenttätyön 2 päivää (2 henkilöä) ja jälkityön 6 päivää.

Inventoinnissa alueella todettiin ennestään tunnettujen kahden lapinraunion lisäksi kolme kivikellaria ja lisäksi alueella on useita erilaisia kivenlouhinnan jäännöksiä (kolme louhosta, kivipaasia, jätekiviainesta, mahdollinen myllynkiven teelmä). Lisäksi tarkastettiin niemen kaakkoisosaa.

Tampere 8.11.2010 Ulla Lähdesmäki

## Johdanto

Pirkanmaan maakuntamuseon kulttuuriympäristöyksikkö teki syksyllä 2009 arkeologisen inventoinnin Tampereen (Teisko) Pohjankapeen kylän Rymylän tilalla (RN:o 1:325), Kapenniemen alueella. Inventoinnin syynä oli Kapeenniemen Rymylän tilan ranta-  
asemakaavahanke. Alueelle suunniteltiin loma-asuntojen korttelialuetta ja lisäksi kaavoituksessa tarkistettiin olemassa olevan loma-asunnon rakennusaloja. Tilan alueelta, niemen länsiosasta tunnettiin ennestään lapinraunio ja lisäksi toinen lapinraunio naapuritilan (RN:o 1:243) alueelta niemen pohjoiskärjestä. Ne on todettu vuonna 1994 eikä aluetta ole sen jälkeen tarkastettu arkeologisesti. Kaavahankkeen johdosta niemen alueelle tehtiin vuonna 2008 maastokatselmus, jossa havaittiin merkkejä kiven louhintatoiminnasta. Inventointi oli tarpeen, koska lapinraunioihin liittyy asuinpaikan mahdollisuus eikä sellaisen olemassaoloa ole aiemmassa inventoinnissa selvitetty. Lisäksi Museovirasto on laatinut aikaisempaa tarkemmat historiallisen ajan muinaisjäännösten määrittely- ja suojeluohjeet (2009), jotka tuli ottaa huomioon suunniteltaessa tilan maankäyttöä.

Inventointi käsitti kaksi esityöpäivää, kaksi maastotyöpäivää (28.-29.9.2009) ja yhteensä kuusi jälkityöpäivää, jotka tehtiin useassa eri vaiheessa loppuvuoden 2009 ja vuoden 2010 aikana. Inventoinnin teki maakuntamuseon tutkija Ulla Lähdesmäki virkatyönä ja maastotyössä avusti maakuntamuseon kulttuuriympäristöyksikön sihteeri Marjo Koskinen.

## Hankealue

Inventointialue sijaitsee Tampereen (enti. Teisko) Pohjankapeen kylässä, Näsijärveen pistävällä Kapeenniemellä. Niemen nimi (Kapee) liittyy todennäköisesti muinaissuomalaisiin uskomuksiin: Mikael Agricola luettelee 1500-luvulla suomalaisten muinaisia jumalia ja uskomusolentoja ja mainitsee sellaisina mm. Kapeet. Niemen koillisosassa sijaitsee kaksi kesämökkiä, jotka on rakennettu 1960/70-luvulla. Lisäksi niemen lounaisnurkassa sijaitsee saunamökki ja pieni ulkorakennus, jotka kuuluvat tilaan 1:133. Muutoin n. 300 metriä pitkä, suhteellisen kapea (leveys etelässä n. 114 m, lapinraunion A kohdalla n. 60 m) niemi on rakentamaton. Niemessä sijaitsee mökeille johtava pohjois-eteläsuuntainen tie. Alueella kasvaa sekametsää, joka on harvahkoa länsi-

, pohjois- ja koillisosassa, missä maannos on ohut ja sammal- ja jäkäläpeitteen alla on monin paikoin kalliota. Alueella on useissa paikoissa myös esillä avokalliota. Inventointialueen sijainti ilmenee kartasta 1.

Liitekartaan 2 on merkitty niemen alueella tarkastetut osat. Ne sijaitsivat pääosin Rymylän tilalla, mutta niemen etelä- ja lounaisnurkassa tarkastus ulotettiin myös naapuritilan alueelle (1:133), samoin pohjoisosaan, kaava-alueen rajauksen ulkopuolelle (tila 1:243 ja yht. alue 878-1). Inventointi ei kuitenkaan kattanut koko niemeä vaan kahden kenttätyöpäivän aikana tarkastukset kohdistettiin niille alueille, joihin oli suunniteltu muutoksia vallitsevaan maankäyttöön.

## Aikaisemmat hankkeet

Alueella on tehty aikaisemmin arkeologinen inventointi vuonna 1995 (Tampereen perusinventointi, Teija Nurminen, Ulla Rajala, Pirkanmaan maakuntamuseo). Lisäksi alueelle tehtiin maastokatselmus vuonna 2008 (Ulla Lähdesmäki), jossa ei kuitenkaan tehty arkeologisia maastotarkastustoimenpiteitä.

## Menetelmät

Inventoinnissa tarkasteltiin aluetta koskevia historiallisia karttoja sekä käytettiin muita alueeseen liittyviä kirjallisia lähteitä esi- ja jälkityövaiheessa. Maastotöissä ennestään tunnettujen lapinraunioiden alueella ei kohteita dokumentoitu tässä yhteydessä tarkemmin. Muita alueella havaittuja arkeologisoituneita jäännöksiä havainnoitiin silmämääräisesti ja ne dokumentoitiin kulttuuriympäristöyksikön ympäristöSiiri-tietokantaan sekä MapInfo-karttatietokantaan. Kohteita dokumentoitiin lisäksi mustavalkofilmille ja digitaalisina kuvina ja niistä laadittiin tarvittavat kartat. Kohteet paikannettiin GPS-paikantimella (Magellan), kiinnittämällä ne bussolin ja kelamitan (50 m) avulla sekä tarkastamalla koordinaatit mapinfo-ohjelman avulla. Mustavalkonegatiivit ja digitaalikuvat on luetteloitu Pirkanmaan maakuntamuseon kulttuuriympäristöyksikön arkistoon.

Maastossa tarkastustoimenpiteinä olivat näkyvien rakenteiden silmämääräinen havainnointi ja niemen kaakkoisosassa lisäksi koekuopitus (kuopat n. 40x 40 cm).

Koekuoppia kaivettiin vastaavan kokoisina myös Rymylän tilalla olevan kesämökin vajarakennuksen ympäristöön sekä itään viettävälle loivalle rinteelle. Lisäksi inventointialueella tehtiin niemen kaakkoisosassa sekä länsi- ja lounaisosassa jonkin verran T-piikillä kairauksia. Kairaamalla selvitettiin kalliopohjan esiintymistä sammal- ja jäkäläpeitteisillä alueilla. Koekuoppia ei tehty niemen itäosassa, joka ei sisältenyt tähän inventointialueeseen. Jälkityövaiheen lopussa saatiin vielä Riitta ja Jyrki Aholalta suullisia tietoja ja valokuvakopioita niemen lähihistoriaan liittyvästä maankäytöstä sekä kopion vuokrasopimuskirjeestä vuodelta 1907.

Jälkitöissä havaintojen paikkatiedot siirrettiin kenttäkartoista MapInfo-professional -ohjelman (versio 8.0) avulla maakuntamuseon muinaisjäännösten paikkatietokantaan. Karttapohjana on vuoden 2003 PerusCD-aineisto (käyttölupa: Maanmittauslaitos, PISA lupa 020/2006).

## Tulokset

### Pohjankapeen ja kivenlouhinnan historiaa

Pohjankapee on aluksi kuulunut Ruoveden hallintopitäjään. Kirjallisia mainintoja Pohjankapeen kylästä (Pohiankape) on 1500-luvulta lähtien. Kylän tonttimaan sijaitsee kuitenkin inventointialueen ulkopuolella. 1580-luvulta tiedetään mm., että Vesilahden Mantere omisti eräalueen Kurun Kapeenmaassa. Sitten alue kuului Kuruun ja Teiskoon, joka liitettiin osaksi Tamperetta vuonna 1972.

Kapeenniemessä ja lähiseudulla on harjoitettu kivenlouhintaa oletettavasti ainakin 1800-luvulta lähtien. Seudulla esiintyy mm. Kurun harmaata graniittia. Matisto ja Virkkala mainitsevat Tampereen seudun geologiaa käsittelevässä teoksessaan, että tätä tasalaatuista, kauniin harmaata ja pienirakeista graniittia esiintyy mm. Näsijärven itärannalla Kapean niemellä. Graniittia on Näsijärven ympäristössä louhittu aikaisemmin suuria määriä sekä rakennus- että monumenttikiveksi. Seudun louhintatoiminnasta on kirjallisia tietoja 1800-luvulta ja varsinkin 1900-luvun ensimmäisiltä kymmenluvuilta, jolloin kiveä tarvittiin merkittäviä määriä Tampereen kaupungin rakentamisessa (perustukset, rakennukset, kadut). 1800-luvulla kiveä käytettiin myös navettojen rakennusaineena. Kivilohkareita käytettiin jo aikaisemminkin, esimerkiksi siltojen rakenteisiin. Niitä

rakennuttivat pitäjät ja kunnat sekä valtio ja niiden rakentamisesta on mainintoja jopa 1600-luvulta lähtien.

Pohjankapeen kylän alueella louhitaan kiveä edelleenkin ja kyse on perinteisestä elinkeinotoiminnasta seudulla. Kapeenniemellä havaittiin inventoinnissa useita jäännöksiä kivenlouhinnasta. Sitä on jälkien perusteella harjoitettu vielä 1900-luvun alkukymmeninä, mutta myös aikaisemminkin. 1920- ja 30-luvulla Kapeessa harjoitetusta louhintatoiminnasta on kerrottu mm. Kurun historia 1919-1985 -teoksessa. Erkki Laitinen kirjoittaa mm. tekniikan muuttumisesta ja työn jatkumisesta ensimmäisen ja toisen maailmansodan aiheuttamien taukojen jälkeen 1950-luvulta lähtien. Kiviä kuljetettiin Tampereelle vielä 1950-luvulle asti; louhintatuotteita lastattiin Kapeenniemessä olevalta laiturilta. Tällaisen laiturin jäännöksiä on tavattu ennen inventointia niemen tyven lounaispuolelta. Laituripaikka sijaitsee kuitenkin nyt käsillä olleen inventointialueen ulkopuolella. Louhintaa harjoitettiin vielä maailmansotien välisenä aikana käsityönä ja työtekniikat ovat pitkään olleet samoja. Käsien louhinnassa tarvittiin paljon työvoimaa.

Kapeenniemen alueella havaitut louhinnan jäännökset viittaavat siihen, että niemessä on louhittu kiveä ainakin 1800-luvun lopulta lähtien ja vielä 1900-luvun ensimmäisinä kymmeninä. Koska tekniikka on muuttunut vain vähän aikaisemmissa vaiheissa, eri osien tarkkaa ikää ei inventoinnin menetelmin voi tarkasti selvittää. Sinänsä kiven käyttö erilaisiin rakennustöihin on hyvin vanhaa, mutta Kapeenniemestä kiviainesta on todennäköisesti louhittu kiviavettojen, myllynkivien sekä kaupunkitalojen ja katujen rakentamisen tarpeisiin ja kiveä on käytetty sekä paikallisesti että kuljetettu kasvavan Tampereen tarpeisiin. Yksityiskohtaisempia asiakirjalähteitä esimerkiksi työvoimaan, kiven kauppaan ja kuljettamiseen liittyen on mm. maakunta-arkistossa.

Inventointialueeseen liittyy vielä 1900-luvun alussa tehty vuokrasopimuskirja, jolla Alakapeen tilan omistajat sitoutuvat vuokraamaan Pohjankapeen Työväenyhdistykselle taloa varten niemestä tonttimaata. Rakennushanke ei kuitenkaan toteutunut niemen alueella.

Inventoinnin tulokset

Alueella sijaitsee kaksi ennestään tunnettua kiinteää muinaisjäännöstä, Kapeenniemi A ja

B -nimiset lapinrauniot. Silmämääräisen havainnoinnin perusteella niiden voi sanoa olevan samankaltaisessa asussa kuin vuoden 1994 inventoinnin aikana. Niissä ei ollut havaittavissa sellaisia piirteitä, minkä perusteella voisi olettaa niitä kajoetun aiemman inventoinnin jälkeen. Kaavoitushankkeessa mukana olevat Riitta ja Jyrki Aho ovat tietoisia lapinraunioista ja kertoivat, että raunioita on pidetty myös silmällä vuosien aikana. Niemeen johtava yksityistie päättyy kesämökkeihin eikä alueella ole merkittävästi ulkopuolista liikennettä.

Inventoinnissa todettiin lisäksi kolme ennestään tuntematonta kivirakennetta. Ne muistuttavat ulkoisilta piirteiltään ulkouuneja (mm. Pälkäne Sappee), mutta myös kellarin kaltaisia rakenteita. Ahoilta saatujen suullisten tietojen perusteella ainakin kahta niistä on pidettävä kivikellareina. Lisäksi niemen eri osissa todettiin erilaisia kiven louhintaan liittyviä jäännöksiä (kolme louhosta, louhittuja kivipaasia, jätekiviainesta, mahdollinen myllynkiven teelmä). Lisäksi niemen pohjoiskärjessä todettiin kummeli ja niemen koillisrannassa kivirakenteinen laituri. Kumpikin viimeksimainituista on edelleen käytössä olevia rakenteita.

## Lähteet

Arajärvi, Kirsti, Messukylän historia. Tampere 1954.

Jokipii, Mauno, Vanhan Ruoveden historia I. Vammala 1959.

Laitinen, Erkki, Kurun historia 1919-1985. Vanhan Ruoveden historia III:5. Jyväskylä 1992.

Matisto, Arvo, Virkkala, Kalevi, Tampereen seudun geologia. Porvoo 1964.

Museovirasto, Muinaisjäännösrekisteri (Tampere, Kapeenniemi)

Niukkanen, Marianna, Historiallisen ajan muinaisjäännökset. Tunnistaminen ja suojelu. Museovirasto 2009.

Nurminen, Teija, Rajala, Ulla, Tampereen arkeologinen perusinventointi, Tampereen museot, Pirkanmaan maakuntamuseo, 1995. Pirkanmaan maakuntamuseon arkisto.

Pitäjänkartat ([www.vanhakartta.fi/historialliset-kartat/pitaejaenkartat](http://www.vanhakartta.fi/historialliset-kartat/pitaejaenkartat))



Suvanto, Seppo, Satakunnan henkilötiedosto 1303-1571. Kansallisarkisto, digitaaliarkisto([www.narc.fi/suvanto](http://www.narc.fi/suvanto)).

Tampereen Kapeenniemen kärjen ranta-asemakaavaehdotuksen aineistot, Arsatek Oy, 2009.

Vuokrasopimuskirja 27.12.1904 Kurun Pohjankapeen kylän Alakapeen tilalla sijaitsevasta niemestä (kopio).

## Löydöt

-

## Negatiivit

Mustavalkonegatiivit 1-29 (Pirkanmaan maakuntamuseo, kulttuuriympäristöyksikön arkisto)

## Digikuvat

Digikuvat 1-17 (Pirkanmaan maakuntamuseo, kulttuuriympäristöyksikön arkisto)

## Kartat

1. Yleiskartta 1:20000
2. Kartta inventoinnissa tarkastetusta alueesta
3. Kartta inventoinnissa todetuista jäännöksistä
4. Kartta lohintajäännösten dokumentoinnin osa-aleista
5. Muinaisjäännösalueen rajausta inventointitulosten perusteella
6. Pitäjänkartta 1840-l.



Inventointialuetta Kapeenniemen länsiosassa. 28.9.2009, Marjo Koskinen.

## Luettelo arkeologisista kohteista

Kylä	Inv. nro.	Kohde	MJ-tyyppi	Ajoitus	PK
Pohjankapee	1	Kapeenniemi	hautapaikat	pronssi- ja/tai rautakautinen	212412
Pohjankapee	2	Kapeenniemen kivirakenteet	kivirakenteet	1900-luku?	212412
Pohjankapee	3	Kapeenniemen kivilouhokset	raaka-aineen hankintapaikat	historiallinen	212412

## KOHDEKUVAUKSET

### 1. Kapeenniemi A-B, lapinrauniot

Kunta	Tampere
Vanha kunta	Teisko
Kylä	Pohjankapee
Kaupunginosa	
Kohdenimi	Kapeenniemi

Muinaisjäännöstunnus 837 010 044

Inventointinumero 1  
MJ-tyyppi hautapaikat  
MJ-tyypin tarkenne lapinrauniot  
Ajoitus pronssi- ja/tai rautakautinen

Selkeä ajoitus

Rauhoitusluokka 1  
Lukumäärä 2  
Peruskarttanumero 2124 12  
Peruskartan nimi MUROLE  
X1-koordinaatti 6856 979

X2-koordinaatti

Y1-koordinaatti 2490 902

Y2-koordinaatti

Z1-koordinaatti 0100

Z2-koordinaatti

P1-koordinaatti

P2-koordinaatti

I1-koordinaatti

I2-koordinaatti

Koordinaattiselite

MI-tiivistelmä Paikalla on kaksi lapinrauniota, joiden halkaisija on 10 m.  
Molemmat ovat reunakehällisiä.

## Kiinteistötiedot

Kiinteistötunnus 1:325, 1:243

Raunio A 1:243, raunio B 1:325

## Tutkimukset

Inventointi Teija Nurminen 1994

Inventointi Ulla Lähdesmäki 2009

## Sijainti ja maasto

inventointi 2009:

Raunio A sijaitsee Kapeenniemen pohjoispäässä, niemen pohjois-eteläsuuntaisen selänteen laella, harvapuustoisessa maastossa osin kalliopohjalla (kartta 3). Raunion pohjoispuolella Näsijärven rannassa sijaitsee käytössä oleva kummeli (P 6861 146, I 3332 791, Z 93). Raunion luoteispuolella, aivan järven rannassa on jälkiä kivilouhinnasta; kivilohkareita ja mahdollinen myllynkiven teelmä. Rauniosta itään, kesämökin pihalla ja rannassa, on myös selviä jäännöksiä kiven louhintatoiminnasta (louhos, kivipaasia ja lohkarakiviä). Mökin takapihalla on lisäksi kaksi kivikellaria.

Raunio B sijaitsee niemen länsiosassa, tien varressa, harvaa havupuustoa kasvavassa metsässä kalliopohjalla. Maan pintaa peittää sammal ja jäkäläpeite, jonka alla T-piikillä kairattuna on kalliopinta. Raunion lounaispuolella järven rannan tuntumassa on kivirakenne (uuni tai kellari) ja raunion länsipuolella järveen viettävässä kalliorinteessä kivilouhoksen jäännös.

## Kohteen kuvaus

Röykkiöt sijaitsevat Näsijärven rannalla kivikkoisen niemen kärjessä ja lounaisrannalla. Lapinraunio A on kalliopohjalla, Ø 10 m. Rauniota on hieman pengottu aikanaan keskeltä, ilmeisesti kiviä on kannettu niemenkärjen kummeliin sekä rajapyykkiin 2 m päähän. Raunio B on rinteessä kalliolla, Ø 10 m, kork. 0,5 m. Rauniossa on keskellä painaumia, penkomisjälkiä. Lapinrauniot ovat reunakehällisiä, reunakiveys on tehty korkeaksi ja muurimaiseksi. Koord. A: x = 6854 06, y = 2490 88, z = 100; B: x = 6856 90, y = 2490 92, z = 100.

Inventointi 2009:

Kumpaakin rauniota havainnoitiin silmämääräisesti vuoden 2009 inventoinnissa ja sen perusteella ne ovat varsin samassa tilassa kuin vuonna 1994, jolloin edellinen inventointi tehtiin. Rauniot sijaitsevat harvapuustoisessa osassa niemeä ja niiden reuna-alueet ovat sammaleen peitossa. Kivirakenteissa ei ollut havaittavissa jälkiä uudemmassa kivien siirtelystä tai penkomisesta. Raunioiden kokoa ei mitattu tällä kertaa, koska inventointityön päähuomio oli raunioiden ympäristössä.

## **Kohteen laajuus**

Kapeenniemen arkeologiset jäännökset muodostavat yhden moniperiodisen muinaisjäännösryhmän, johon kuuluu asutus- ja elinkeinohistoriallisia jäännöksiä. Inventointiraportin karttaan 5 on merkitty ehdotus muinaisjäännösalueen rajaukseksi (kaavamerkintä sm). Alueeseen kuuluvat esihistorialliset lapinrauniot, yksi historiallisen ajan kivirakenne ja kivenlouhinnan vanhimmat jäännökset. Muinaisjäännösalueen rajaukseen sisältyy suoja-alue. Muinaisjäännösten lisäksi alueella sijaitsevat nuoremmat louhintatoiminnan jäännökset ovat kaavamerkinnällä s suojeltavia elinkeinohistoriallisia muistoja.

## **Ehdotus suoja-alueeksi**

Lapinrauniot sijaitsevat toisistaan etäällä, Kapeenniemen kärjessä ja länsiosassa. Niemen alueella on raunioiden läheisyydessä lisäksi kolme kivikellaria sekä niiden välimaastossa useita erilaisia kivenlouhinnan jäännöksiä. Vuoden 2009 inventointiraportin liitekartalla 5 on esitetty ehdotus muinaisjäännösalueen rajaukseksi, joka sisältää myös suoja-alueen. Suoja-aluetta arvioitaessa on otettu huomioon erilaisten jäännösten sijainti sekä maaston topografia. Suoja-alueen laajuus muinaisjäännösalueen eteläosassa on 40 metriä eteläisimmästä jäännöksestä (kivirakenne 1) mitattuna.

## **Luokitusehdotus**

Lapinrauniot kuuluvat rauhoitusluokkaan 1, yksi kivirakenteista ja vanhimmat louhintajäännökset rauhoitusluokkaan 2. Lapinrauniot ja louhintajäännökset ovat hyvin

säilyneitä ja niiden sijainti on maisemallisesti edustava. Kiven louhintaa harjoitetaan toisaalla Kapeen alueella edelleen perinteisenä elinkeinona. Niemen vanhimmat arkeologisoituneet louhintajäännökset edustavat elinkeinon historiaa ilmeikkäästi ja monipuolisesti ja liittyvät kivimateriaalin toimittamiseen mm. Tampereen kaupunkirakentamisen tarpeisiin.

## Koekuopat

Vuoden 2009 inventoinnissa tehtiin Kapeenniemen alueella kahteen kohtaan koekuoppia. Niiden tarkoituksena oli selvittää, onko tutkituissa kohdissa merkkejä esihistoriallisista asuinpaikoista, jotka olisivat liittyneet lapinraunioihin. Kuoppia tehtiin Rymylän tilan alueelle (1:325), Ahon kesämökin ulkorakennuksen ympäristössä olevalle tasanteelle ja loivaan itärinteeseen. Tälle alueelle kaivettiin 6 koekuoppaa. Lisäksi kaivettiin 10 koekuoppaa Kapeenniemen kaakkoisosaan, moreenipohjaiseen mäntymetsään, kolmen korkeuskäyrän väliselle alueelle.

Kuoppien koko oli halkaisijaltaan n. 40 cm ja ne kaivettiin n. 35-40 cm syvyyteen. Vajarakennuksen ympäristössä osassa kuopista oli todettavissa täyttösoraa, mutta sen alta tuli esille myös luontaista maakerrostumaa. Kuopissa ei havaittu kulttuurikerrosta (likamaata, nokimaata, hiiltä) tai muita merkkejä kiinteästä muinaisjäännöksestä. Pintaturpeen alta tuli esille kellanharmaa hiekka ja hiesu. Lisäksi tehtiin koepistoja tai kairausta tien viereen, sen itäpuolelle niemen keskikohdassa. Tutkituista kohdista ei löytynyt merkkejä kiinteästä muinaisjäännöksestä. Havaintojen perusteella tutkituissa kohdissa ei voi todeta esihistoriallisen asuinpaikan jälkiä. Lapinraunioiden lähiympäristöön tehtiin T-piikillä kairauksia ja havaintojen perusteella sammal- ja jäkäläkerroksen alla raunioiden ympäristössä ja niemen länsiosassa on kalliota.

## 2. Kapeenniemen kivrakenteet

Kunta	Tampere
Vanha kunta	Teisko
Kylä	Pohjankapee

Kaupunginosa

Kohdenimi Kapeeniemen kivirakenteet

Muinaisjännöstunnus

Inventointinumero 2

MJ-tyyppi kivirakenteet

MJ-tyypin tarkenne kellarit

Ajoitus niemen länsiosassa sijaitseva mahdollisesti 1900-l. alusta, muut kaksi kellareista rakennettu 1970-l.

Selkeä ajoitus

Rauhoitusluokka niemen länsireunassa sijaitseva rl 2

Lukumäärä 1

Peruskarttanumero 2124 12

Peruskartan nimi Murole

X1-koordinaatti

X2-koordinaatti

Y1-koordinaatti

Y2-koordinaatti

Z1-koordinaatti 0087

Z2-koordinaatti

P1-koordinaatti 6860 950

P2-koordinaatti

I1-koordinaatti 3332 834

I2-koordinaatti

## Kiinteistötiedot

Kiinteistötunnus RN:o 1:243 ja 1:325

## Tutkimukset

Inventointi Ulla Lähdesmäki 2009

## Sijainti ja maasto

Kapeenniemen alueella sijaitsee kolme kivirakennetta, joista kaksi on Riitta ja Jyrki Aholta saatujen tietojen perusteella 1970-luvulla rakennettuja kellareita (rakentanut Reino Mäkinen). Niemen länsireunassa sijainneeseen kivirakenteeseen liittyy Ahojen kertoman mukaan tarina siitä, että Finlaysonin tehtaan väkeä on retkeillyt 1900-luvun alussa niemessä ja kivikellaria olisi käytetty siinä yhteydessä.

Rakenne nro 1 sijaitsee niemen länsiosassa, lapinraunion B lounaispuolella, kivikkoisessa rinteessä lähellä Näsijärven rantaa (kartta 3). Etäisyys rantaan n. 8 m. Rakenne sijaitsee mäntymetsässä; maapohja kohteessa on sammalpeitteinen. 1970-luvulla rakennetut kaksi muuta kivirakennetta, nro 2 ja 3, sijaitsevat tilan 1:243 kesämökin asuinrakennuksen eteläpuolella, välittömästi rakennuksen takana olevan kivilouhoksen reunassa. Louhos on puuton ja eteläreunaltaan vahvasti sammaloitunut. Louhoksen pohja on kalliota (takaosa sammalpeitteinen

## Kohteen kuvaus

Kivirakenne 1:

P 6860 950 | 3332 834, Z n. 87

Kivirakenne on osaksi vahvasti sammalpeitteinen. Kylmämuurattu rakennelma on ladottu vaihtelevan kokoisista särmikkäistä kivilohkareista ja muutamista paasista. Kivilohkareiden paksuus n. 5 cm. Suuaukko on avoin, säilytystilan syvyys on 1,7 m ja suuaukon korkeus 50 cm. Sisätilan leveys n. 80 cm. Ominaisuuksiltaan rakenne muistuttaa kellarin lisäksi ulkouunia, joita on rakennettu vielä 1900-luvun puolivälissä (vrt. Pälkäne Sappeen mäkiuunit). Kapeenniemen länsiosassa sijaitseva rakennelma on tehty todennäköisesti kivenlouhinnassa syntyneistä jätekivilohkareista. Se voi liittyä tarinaan niemelle tehdyistä retkistä, mutta mahdollisesti myös louhintatoimintaan alueella 1800-luvun loppupuolella tai aivan 1900-luvun alussa.



Kivikellarit (rakenteet 2-3):

P 6861 095 | 3332 834 Z 96 (mittauspiste rakenteiden välissä)

Rakenne 2 on osaksi sammalpeitteinen, kylmämuurattu, rakennettu n. 25 x 40 cm kokoisista kivistä. Rakenteet 2 ja 3 sijaitsevat mökkirakennuksen eteläpuolella, suorakaiteen muotoisen kivilouhoksen reunassa. Rakenne 2 on lähempänä rakennusta, suorasisuisella seinämällä, rakenne 3 louhoksen takanurkkauksessa. Louhoksen seinämä on portaittaisesti laskeva muodostelma, josta kivipaasia on irrotettu pitkinä suorakaiteen muotoisina kappaleina. Kivirakenteet sijaitsevat louhoksen pohjalla, eteläseinämässä. Portaittaisen louhosseinämän leveys on n. 3,5 m. Rakenne 2: leveys 2,05 m, syvyys n. 2 m (ulkomitta), korkeus suussa n. 1 m. Suuaukon korkeus 73 cm ja leveys 40 cm. Rakenne 3: suuaukko n. 35 x 40 cm, rakenteen leveys n. 60 cm. Päältä arvioituna koko rakenteet syvyys n. 1 m. Rakenteiden sisätilan pohja on kalliota.

## Kohteen laajuus

Kaksi kivikellaria ovat tietojen perusteella nuoria eivätkä ne ole kiinteitä muinaisjäännöksiä. Niiden rakentamisessa on hyödynnetty kuitenkin alueen louhittua kivimateriaalia. Rakenteet ovat käytössä olevia kellareita. Kivirakenne 1 on käytöstä jäänyt arkeologisoitunut rakenne, joka on osa niemen moniperiodista asutus- ja elinkeinohistoriallista kokonaisuutta. Muinaisjäännösalueen rajausehdotus on merkitty kartalle 5. Alueeseen kuuluvat esihistorialliset lapinrauniot, historiallisen ajan kivirakenne 1 sekä vanhimmat kivenlouhinnan jäännökset. Jäännösten lisäksi muinaisjäännösalueen rajaukseen sisältyy suoja-alue.

## Luokitusehdotus

ks. luokitusehdotus lapinraunioiden kohdekuvauksessa.

## Tiedossa olevat maankäyttösuunnitelmat

Kapeenniemen alueella on vireillä ranta-asemakaavan laatiminen.



Kivikellari (rakenne 2), kuvattu pohjoisesta. 29.9.2009, Marjo Koskinen.



Yleiskuva kivikellareiden (r. 2 ja 3) sijaintipaikasta louhoksen juurella. Kuvattu etelään.  
29.9.2009, Marjo Koskinen.

### 3. Kapeenniemen kivilouhokset

Kunta	Tampere
Vanha kunta	Teisko
Kylä	Pohjankapee
Kaupunginosa	
Kohdenimi	Kapeenniemen kivilouhos
Muinaisjäänöstunnus	
Inventointinumero	3
MJ-tyyppi	raaka-aineen hankintapaikat
MJ-tyypin tarkenne	louhokset
Ajoitus	historiallinen
Selkeä ajoitus	
Rauhoitusluokka	2
Lukumäärä	1
Peruskarttanumero	2124 12

Peruskartan nimi	Murole
X1-koordinaatti	ks. koordinaatit kohteen kuvauksessa
X2-koordinaatti	
Y1-koordinaatti	
Y2-koordinaatti	
Z1-koordinaatti	
Z2-koordinaatti	
P1-koordinaatti	ks. rakenteen kuvaus
P2-koordinaatti	
I1-koordinaatti	
I2-koordinaatti	
Koordinaattiselite	louhintajäännösten esiintymisalueen ääripäät

## Kiinteistötiedot

Kiinteistötunnus RN:o 1:243 ja 1:324

## Tutkimukset

Inventointi Ulla Lähdesmäki 2009

## Sijainti ja maasto

Kapeenniemen alueella on havaittavissa eri-ikäisiä kivenlouhinnan jäännöksiä laajalla alueella. Jäännökset muodostuvat louhintapaikoista, erilaisista louhintajäte kivikasoista ja eri kokoisista kivipaasista ja lohkarekivistä sekä mahdollisesta myllynkiven teelmästä.

Jäännöksiä on niemen pohjoiskärjessä sekä kaakkois- ja länsiosassa. Louhintaan liittyneitä muodostelmia on järveen laskevilla rinteillä ja osa niistä ulottuu Näsijärven rantaan. Eteläisimmät louhinnan jäännökset ovat irrallisia kivilohkareita, joista osassa oli

havaittavissa porausjälkiä. Niemi on myös luontaisesti kivikkoinen ja alueella on luontaisia pyöreäsivuisia lohkaraita louhittujen lisäksi paikoin jopa samalla alueella.

Niemen pohjoispäässä sekä koillis- ja itäosassa sijaitsevien kesämökkien pihossa jäännökset ovat lähes puuttomassa maastossa. Kalliopinta on osaksi esillä, osaksi maapohja on sammalpeitteinen. Muualla niemessä louhintajäännökset ovat harvakkossa havumetsämaastossa, sammal- ja jäkäläpeitteisinä.

Louhinnan jäännösten esiintymisaluet on nimetty kaakosta alkaen seuraavasti (ks. liitekartta 4):

niemen koillisosa = alue 1

niemen pohjoiskärki = alue 2

niemen länsi- ja lounaisosa = alue 3

## Kohteen kuvaus

Alue 1:

Rymylän tilalla, Ahon mökin asuinrakennuksen pohjoispuolella, mökin pihassa, on useita jäännöksiä kivenlouhinnasta. Niihin kuuluu avokalliolla oleva matalahko louhos, kuutiomaisia suhteellisen teräväsärmäisiä ja täsmällisiä lohkaraita ja säännöllisiä porausjälkiä. Porausjäljet ovat n. 8-9 cm korkeita, 3 cm leveitä ja ne ovat 14 cm etäisyydellä toisistaan. Ulkoisten piirteiden perusteella tämän osa-alueen jäännökset ovat nuorempia kuin niemen länsiosassa tavatut jäännökset.

Ahon mökin pohjoispuolella, tilan 1:243 mökin takana (SW) on kookas, suorakaiteen muotoinen louhos, jonka pohja on osaksi kalliopinnalla, osaksi maannoksen ja sammaleen peittämä. Louhoksen vahvasti sammaloituneet kaakkois- ja eteläseinämä nousevat porrasmaisesti (seinämän leveys n. 3 m). Kaakkoisseinämän juurella ja louhoksen etelänurkassa sijaitsee kaksi kivilohkareista ilmeisesti 1970-luvulla rakennettua kivikellaria. Louhoksen pohjoisseinämän korkeus on 1,2-1,5 m.

Louhintaan liittyviä jätekivilohkareita ja paasia on lisäksi mökin ympäristössä ja varsinkin rannassa. Kesämökin rannassa sijaitsee kivilohkareista kylmämuurattu laituri, joka Ahojen

antaman tiedon perusteella on rakennettu 1970-luvulla (alueesta mm. valokuvia ko. ajalta). Se on edelleen käytössä eikä kyse ole kiinteästä muinaisjäännöksestä.

Niemen koillisosassa olevien nuorimpien louhintajäännösten koordinaatit (Ahon kesämökin pihamaa): alueen eteläpää:

X 6857 012 Y 2490 962, P 6861 079 I 3332 87

Tilan 1:243 takana olevan louhoksen keskipiste:

X 6857 032 Y 2490 914, P 6861 102 I 3332 832

#### Alue 2:

Niemen pohjoisosassa, lapinraunion ympäristössä ja varsinkin rannassa (NW) on epäsäännöllisiä kivilohkareita, joiden muodon ja aseman perusteella ne ovat peräisin kivenlouhinnasta. Niemen luoteiskärjessä, irrallisten kivilohkareitten joukossa, erottui osaksi pyöreäsivuinen lohkar. Sen muoto viittaa siihen, että lohkareta on muotoiltu myllynkiveksi, mutta työ on jäänyt kesken.

#### Alue 3:

Kapeenniemen länsiosassa on niemen harjalta rantaan erilaisia jälkiä kivenlouhinnasta. Lapinraunion B länsipuolella rannan tuntumassa on kookas louhos, joka on osaksi porrasmainen. Seinämää on n. 25 metriä pitkällä vyöhykkeellä ja louhoksen korkeus on enimmillään 2-3 metriä. Kiviaineksessa on porausjälkiä. Lisäksi paikalla on kookkaita kivipaasia ja kivien käsittelyssä syntynyttä jätekiviainesta. Tämän alueen lähellä sijaitsee myös kivrakenne 1.

Sammalpeitteisiä ja jäkälöityneitä yksittäisiä paasia tai kivilohkareita, joissa osassa on porausjälkiä, esiintyy lisäksi lapinraunion B ja kivrakenteen 1 eteläpuolella. Samalla alueella esiintyy myös luontaista kivikkoa.

Lapinraunion B länsipuolella olevien louhintajäännösten eteläpään koordinaatit:

X 6856 879 Y 2490 914, P 6860 949 I 3332 823

Eteläisin irtolohkare, jossa porausjälkiä:

X 6856 824 Y 2490 951, P 6860 893, I 3332 959

## Havaintomahdollisuudet

Hyvät, louhintatoiminnan jälkiä on sekä puuttomassa että harvapuustoisessa maastossa. Osa jäännöksistä on kuitenkin sammaleen ja jäkälän peittämiä ja niitä havainnoitiin vain näkyviltä osiltaan eikä sammalta tai jäkälää poistettu. Kivissä oli kuitenkin mahdollista erottaa selviä porauksen ja kiilaamistekniikkaan liittyviä jälkiä.

## Kohteen laajuus

Louhintajäännökset ovat osa moniperiodista asutus- ja elinkeinohistoriallista kokonaisuutta, jonka muodostavat lapinrauniot, kivirakenne 1 ja vanhimmat kivenlouhinnan jäännökset. Inventointiraportin karttaan 5 on merkitty ehdotus muinaisjäännösalueen rajaukseksi. Nuorin louhos (niemen NE-osassa) ei ole muinaismuistolailla rauhoitettu vaan kaavassa s-merkinnällä suojeltava elinkeinohistoriallinen muisto.

## Ehdotus suoja-alueeksi

Inventointiraportin liitekartalla 5 on esitetty ehdotus muinaisjäännösalueen rajaukseksi, joka sisältää myös suoja-alueen. Suoja-aluetta arvioitaessa on otettu huomioon eri jäännösten sijainti ja maaston topografia. Suoja-alueen laajuus muinaisjäännösalueen eteläosassa on 40 metriä eteläisimmästä jäännöksestä (kivirakenne 1) mitattuna.

## Luokitusehdotus

ks. luokitusehdotus lapinraunion kohdekuvauksessa.

## Tiedossa olevat maankäyttösuunnitelmat

Kapeenniemen alueelle laaditaan ranta-asemakaavaa.

## Lisätietoja

Vuoden 2009 inventoinnin kenttätöiden aikana tavattiin tilan 1:133 omistaja Pekka Tuisku. Hän kertoi niemessä louhitun kiveä, mutta hänen tullessaan Kapeenniemeen n. 55 vuotta sitten louhinta oli jo loppunut ja paikoitellen kivilohkareiden päällä oli sammalpeitettä.



Rymylän tilan kesämökin pihan louhosaluetta. Louhintajäljet, porausjäljet ja lohkarieet ovat hyvin esillä ja ne ovat muodoltaan täsmällisen säännöllisiä ja terävasärmäisiä. Kuvattu koilliseen.  
29.9.2009, Ulla Lähdesmäki.





Louhintajäännösalue 1, lohkarekiviä niemen koillisrinteellä. Kuvattu länteen. 28.9.2009, Ulla Lähdesmäki.

## KUVALIITE MUSTAVALKOKUVISTA



Yleiskuva Kapeenniemestä kohti etelää. Tien oikealla puolella kuvan keskiosassa lapinraunio B. Kuva Marjo Koskinen.



Lapinraunio A, kuvattu itäkaakkoon. Kuva Marjo Koskinen.



Kapeenniemen länsiosaa, kohti pohjoista. Takana keskellä lapinraunio B. Alueella sekä luontaista kivikkoa että kiven louhinnassa syntyneitä lohkareita. Kuva Marjo Koskinen.



Kapeenniemen pohjoiskärjessä sijaitseva kummeli, kuvattu kohti pohjoista. Kuva Ulla Lähdesmäki.



Kapeenniemen länsirinnettä, kuvattu kohti länttä. Louhinnasta peräisin oleva kivipaasi, jossa on porausjälkiä. Kuva Marjo Koskinen.



Kapeenniemen luoteispäässä Näsijärven rannassa sijaitsevaa kivikkoa, joukossa mahdollinen myllynkiven teelmä. Kuvattu lounaaseen, kuva Marjo Koskinen.

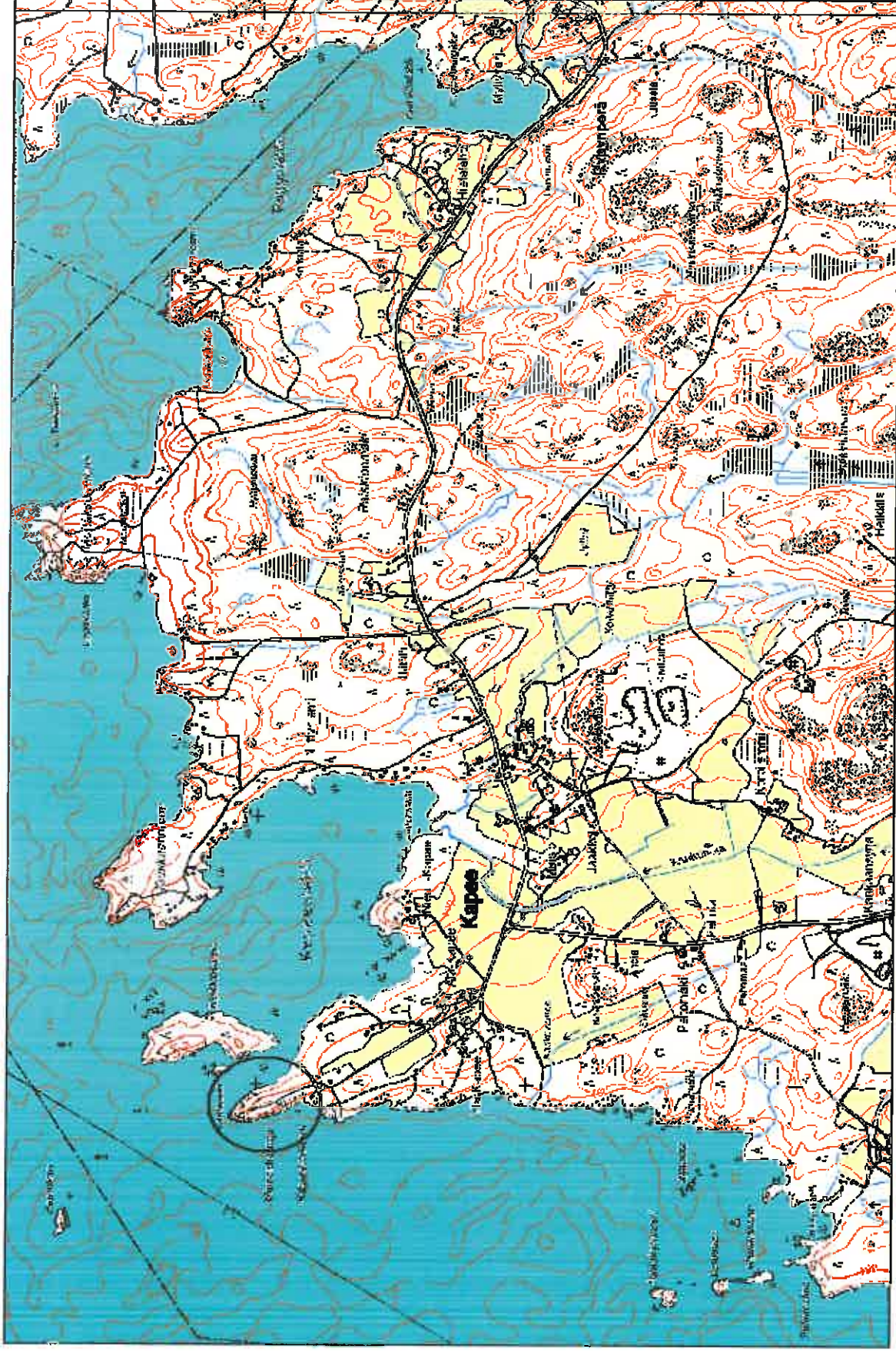


Kapeenniemen koillisosassa sijaitsevan nuorimman louhoksen pengertä porausjälkineen.  
Kuva Marjo Koskinen.

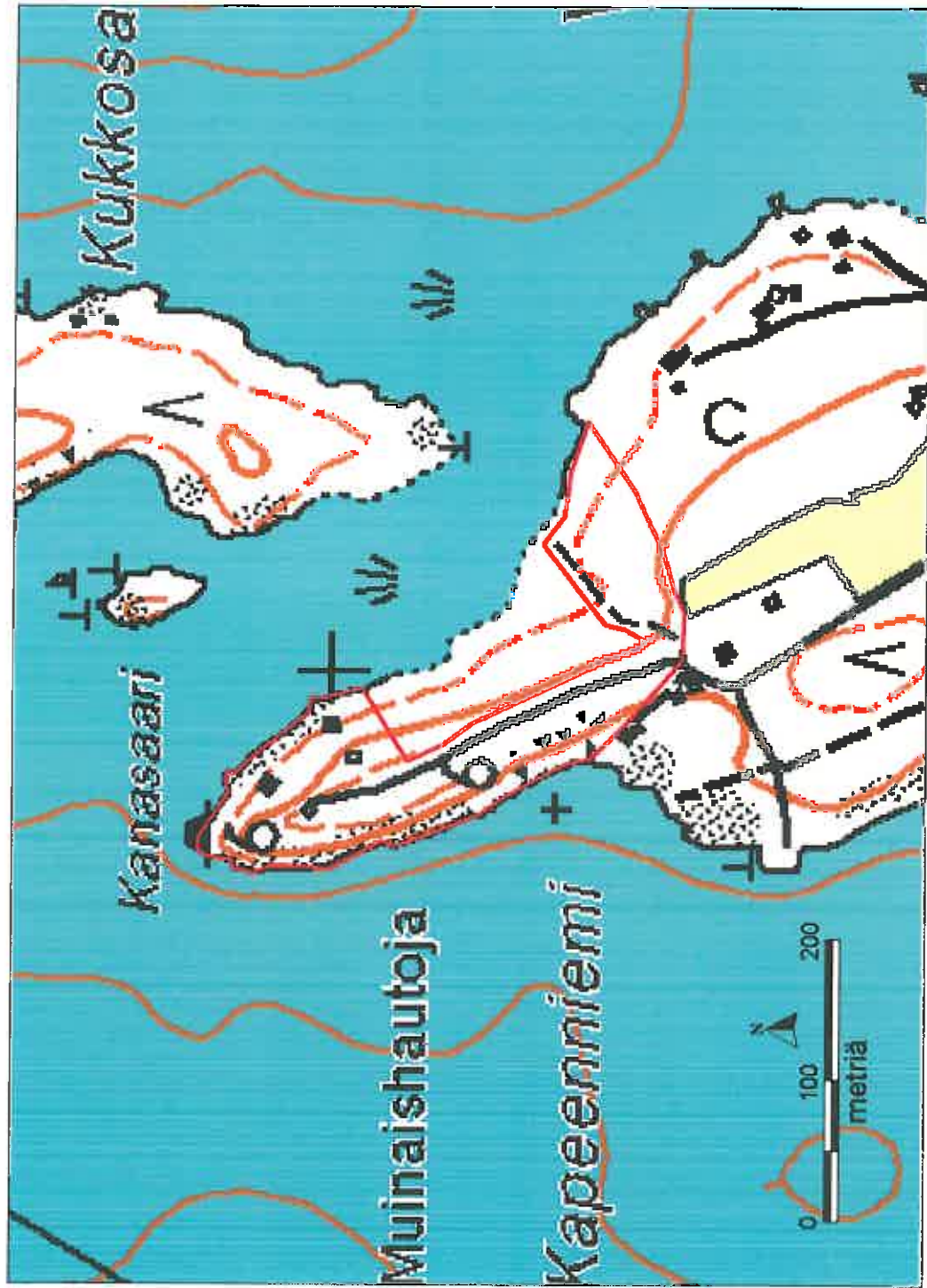


Poraamalla ja kiilaamalla irrotettu lohkarokki, etureunassa matalat porausjäljet. Kivi sijaitsee Kapeenniemen länsiosassa. Kuva Marjo Koskinen.

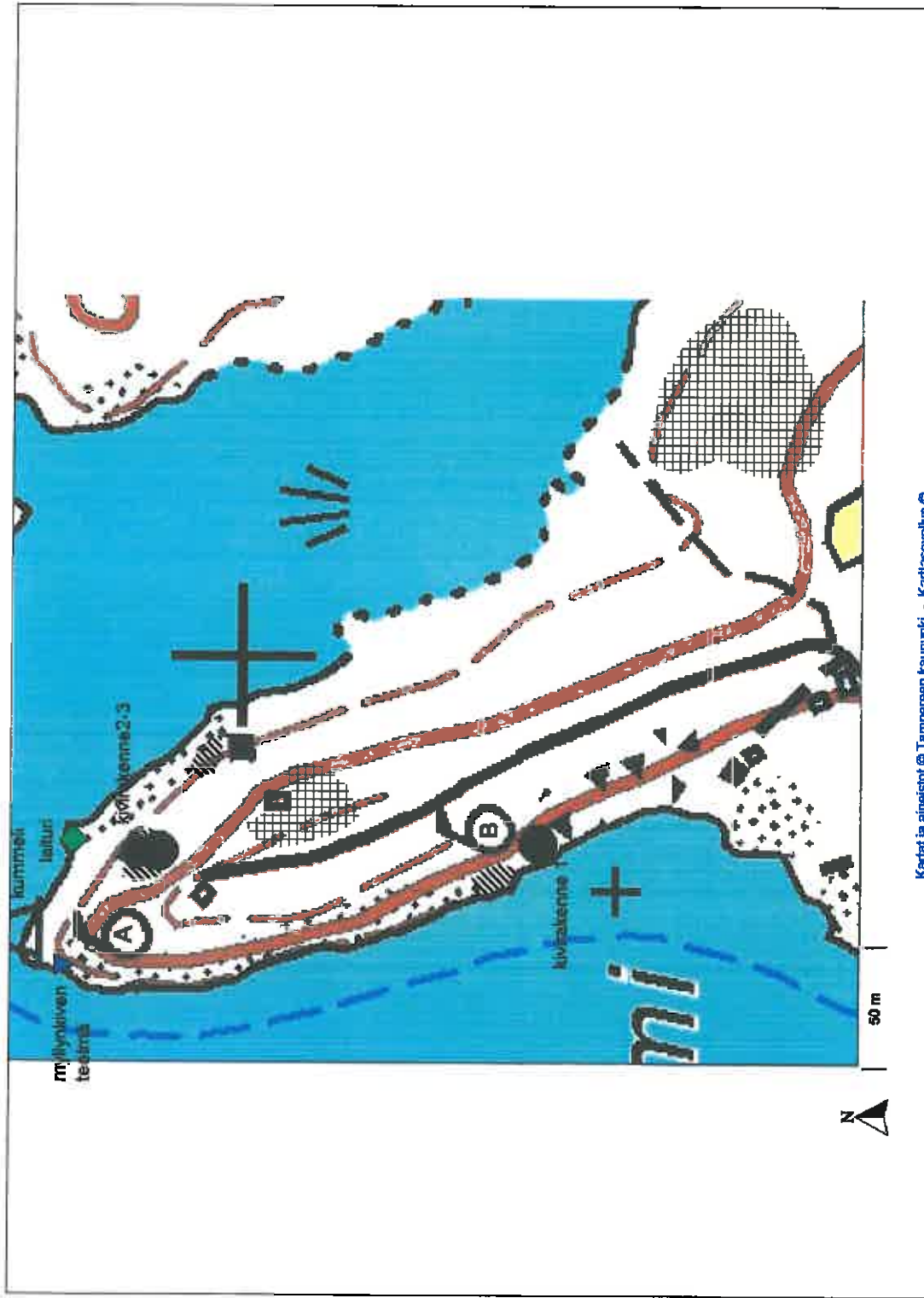
KARTAT TAMPERE (TEISKO) KAPEENNIEMI Inventointi 2009



1. Inventointialueen sijainti, 1:20000. Pohjakartta Maanmittauslaitos, PISA lupa 020/2006.



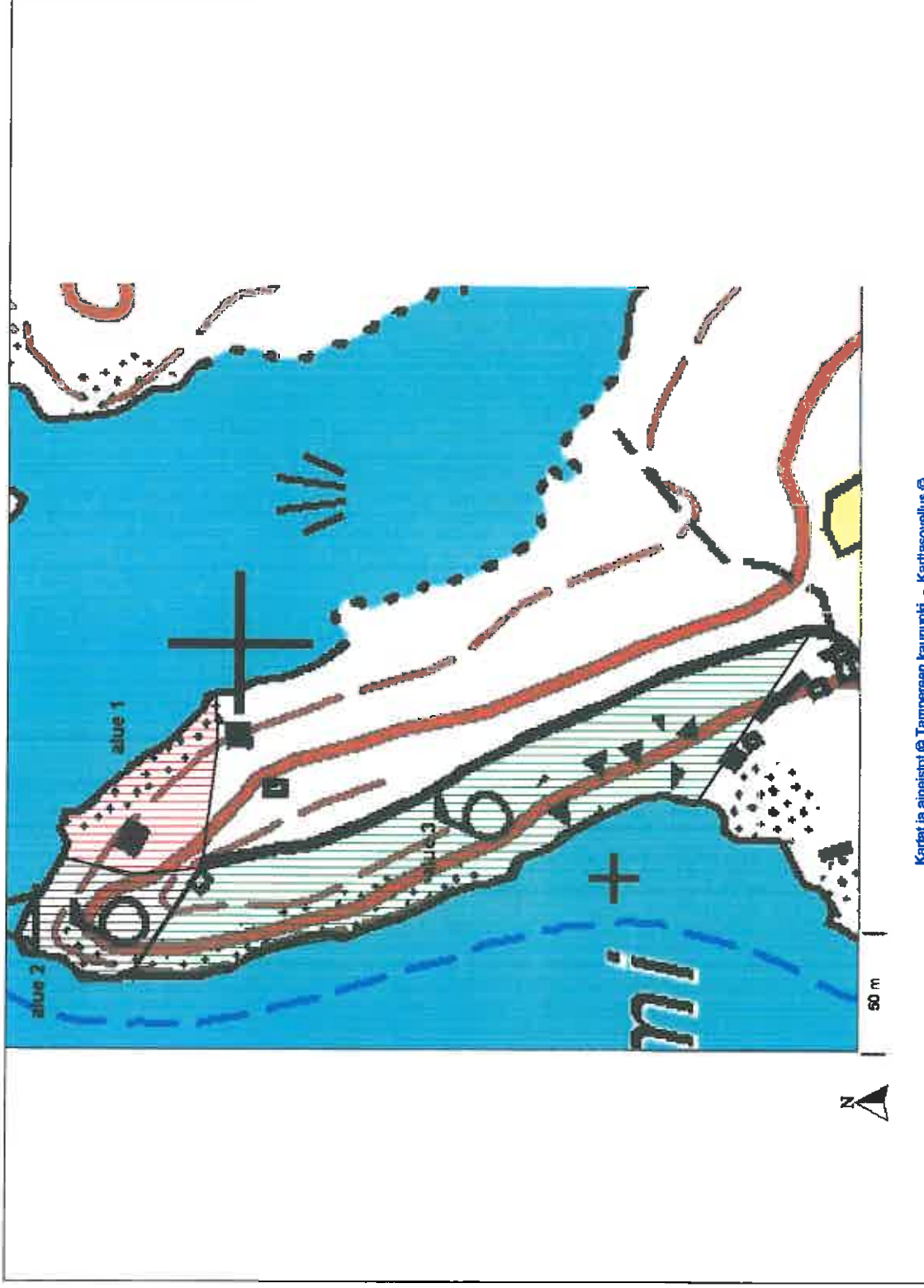
2. Inventoinnissa tarkastettu alue rajattu punaisella. Pohjakartta Maanmittauslaitos PISA lupa 020/2006.



Kartat ja aineistot © Tampereen kaupunki - Karttasevellys ©

3. Inventoinnissa todetut jäännökset ja rakenteet. A-B = lapinrauniot, mustat ympyrät = kivirakenteet 1-3 (kellarit), vinoviivoitus = louhokset, sininen kolmio = myllynkiven teelmä, vihreä ruutu = lohkokivinen laitur. Ruudutus = koekuopittettu alue.





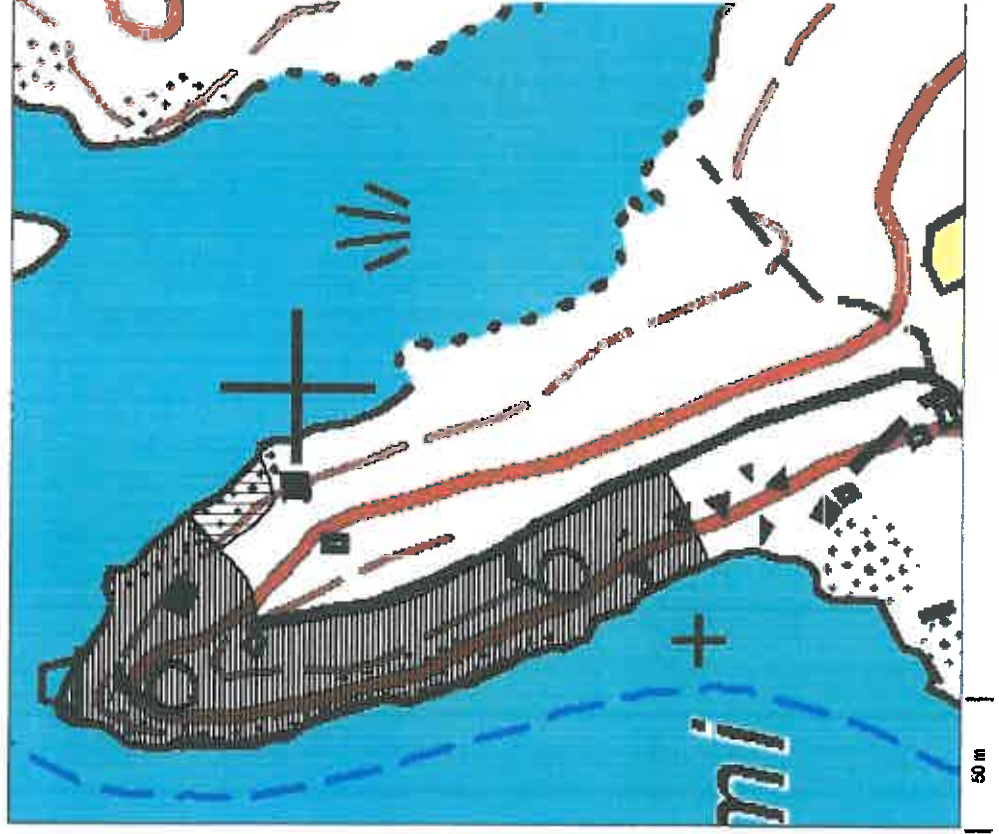
Kartat ja aineistot © Tampereen kaupunki - Karttasovellus ©

4. Kivenlouhinnan jäännösten dokumentoinnissa käytetty osa-aluejako 1-3. 1 = niemen NE-osa, 2 = niemen NE-osa, 3 = niemen W-osa.



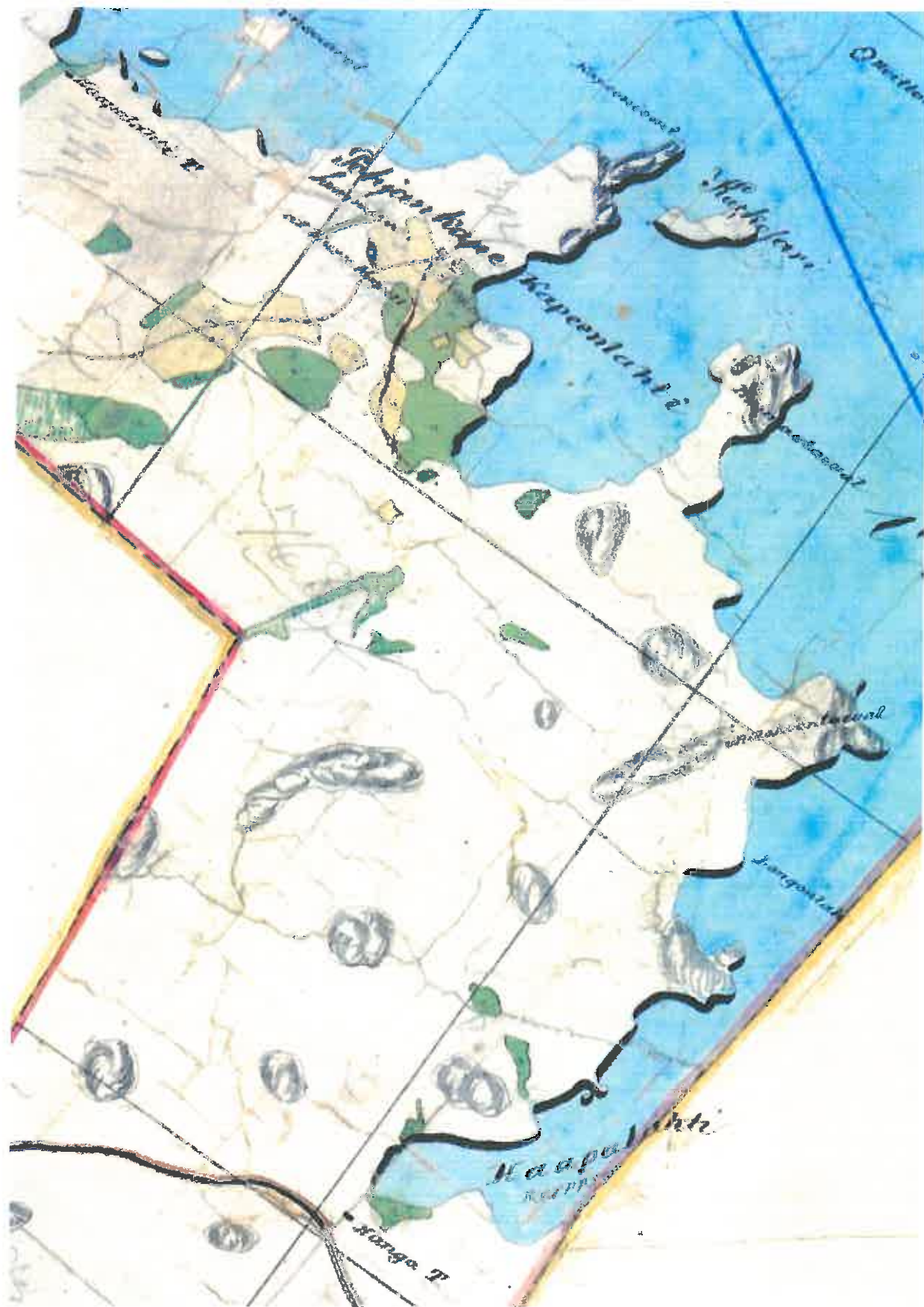
kake

Intranet - paikkatietoja



Kartat ja aineistot © Tampereen kaupunki - Karttasovellus ©

5. Muinaisjäännösalueen rajaus = vaakaviivoitettu alue; suojeltavat rakenteet = pystyviivoitettu alue. Pohjakartta Maanmittauslaitos, PISA lupa 020/2006.



6. Pitäjänkartta 1840-luvulta Ruovesi, Pohjankapee.