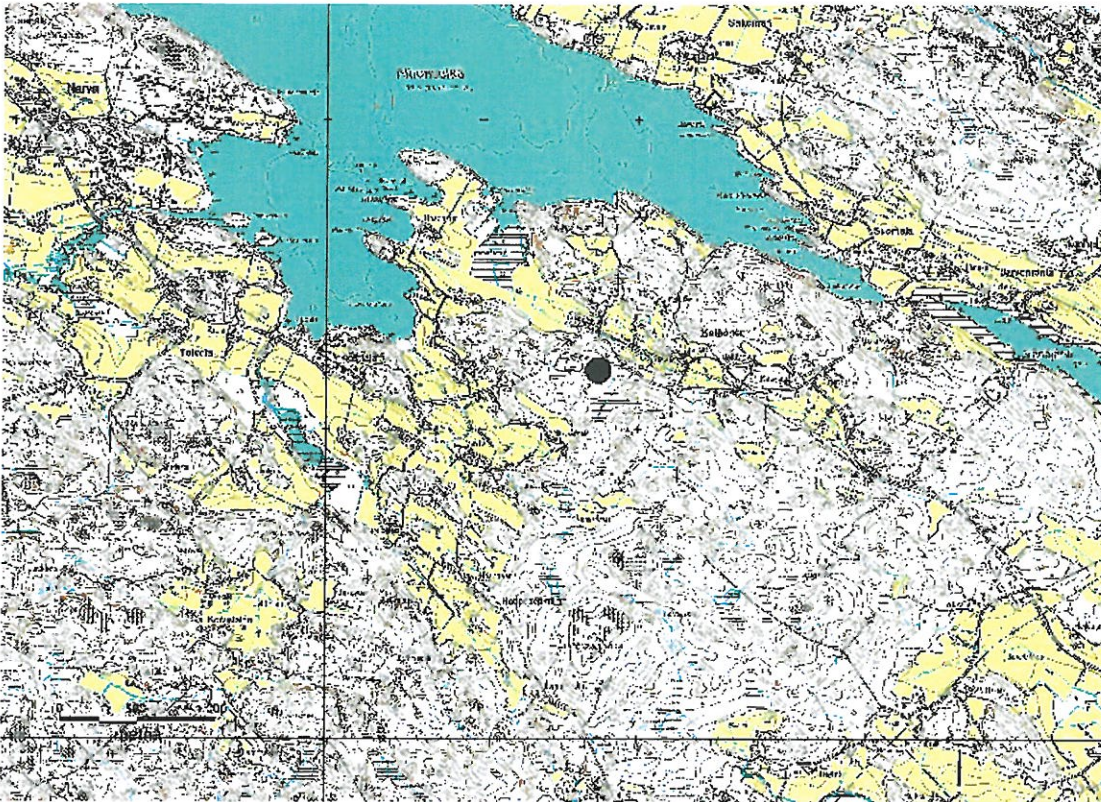


MAANTIEN 301 OIKAISUTYÖN ARKEOLOGINEN SEURANTA VESILAHDELLA



Yleiskartta Vesilahti, Toivolan kylä. Arkeologisen seurantatyön sijaintipaikka Pikku-Annalan tilalla. Karttاپohja maanmittauslaitos, PISA lupa /020/2006..

Kunta	Vesilahti
Vanha kunta	
Hankkeen tyyppi	Työhankkeen seuranta
Vastuutaho/vastuuhenkilö	Pirkanmaan maakuntamuseo/Ulla Lähdesmäki
Työpanos	1 pv
Hankkeen alkupvm	10.2.2009
Hankkeen loppupvm	10.2.2009

...

Hankkeen lyhyt kuvaus

ARKEOLOGINEN SEURANTA MT 301 OIKAISUTYÖN JOHDOSTA VESILAHDELLA 2009

Hämeen tiepiiri oikaisee Vesilahdella maantietä 301 useissa kohdissa. Pirkanmaan maakuntamuseo on antanut hankkeesta lausunnot vuonna 2006 ja 2008, ja hankkeen johdosta Mikroliitti Oy on tehnyt arkeologisen inventoinnin vuonna 2006 ja tarkastuksen 2008 ns. Maarianmäen läheisyydessä Toivolan kylässä. Inventoinnissa ja tarkastuksessa ei löydetty merkkejä muinaismuistolailta rauhoitetuista kiinteistä muinaisjäänöksistä. Paaluvälillä 2400-2500 sijaitsee ns. punaisten

muistomerkki ja paikalle on perimätiedon mukaan haudattu ainakin 4 vainajaa vuonna 1918. Paikalle on myöhemmin pystytetty muistomerkki. Paaluvälillä 2860-3000 sijaitsee Erkki Annalan omistama tila (1:5). Annalan mukaan hänelle on Vesilahden kunnasta useita kertoja ilmoitettu 1900-luvun puolivälin jälkeen, että alueella on rauhoitettuja muinaismuistoja, ja Annala on toimittanut maakuntamuseolle kartan oletettujen muinaisjäännösten sijainnista. Kartta ja tiedot on välitetty inventoinnin tehneelle Mikroliitti Oy:lle, joka ei kuitenkaan todennut muinaisjäännöksiä näistä kohteista. Kohteissa sijaitsee pieniä soranottokuoppien jälkiä ja yksi rajamerkki, jotka eivät kuitenkaan ole muinaismuistolailta rauhoitettuja. Rajamerkki ei ole tiesuunnitelma-alueella. Maakuntamuseo sopi Hämeen tiepiirin kanssa, että museo seuraa tarvittaessa muinaisjäännösepäilyjen johdosta maan kaivuuta tielinjalla paaluvälillä 2900-3000 sekä punaisten muistomerkin edustalla.

Ensimmäinen seuranta tehtiin paaluvälillä 2900-3000 yhden päivän aikana 10.2.2009. Muistomerkin kohdalla maan kaivutyö tullaan tekemään myöhemmin keväällä. Seurannan teki tutkija Ulla Lähdesmäki virkatyönä. Maata kuorittiin n. 70 cm - 1,2 m syvyydeltä paalutetulta tielinjalta alkaen paalusta 3000. Kuorinta tehtiin otos-periaatteella seuraavasti: 5 m pituiset ja työmaan levuiset kaistat 20 metrin välein kunkin paalun kohdalta lähtien (pl. 2900, 2920, 2940, 2960, 2980 lähtien 20 m paalulle 3000). Lisäksi tehtiin koneella kaksi suppeampaa kaivantoa paalun 2890 läheisyyteen.

Seuranta tehtiin talviolosuhteissa, jolloin havaintojen teko maan pintatasolla oli ongelmallista. Pintaa peitti kaivetuissa kohdissa n. 20 cm vahva humuksen sekainen pintamaa, jossa oli paljon juuria. Maaperä oli luontaisesti erittäin kivikkoista ruosteenruskeaa moreenia ja lisäksi tielinjalla oli useita kantoja. Osa kivistä oli hyvin kookkaita. Maata poistettiin mahdollisimman paljon tasana, mutta osa kookkaista kivistä kaivettiin kuoppamaisesti. Paalun 3000 kohdalla humuksensekaisessa pintakerroksessa oli hiiltä ja nokea, mutta niihin ei liittynyt mitään kivrakennetta, esinelöytöä tai muuta sellaista, joka olisi viitannut kiinteään muinaisjäännökseen. Kantojen yhteydessä oli myös paikoin hiilensiruja. Maakerrokset vaikuttivat häiriintymättömiltä ja luontaisilta.

Paaluvälillä 2860-3000 ei tehty havaintoja kiinteistä muinaisjäännöksistä seurannan yhteydessä.

Tampere 10.2.2009



Ulla Lähdesmäki

Seuranta sijoittui seuraavaan maastonkohtaan:

Kunta	Vesilahti
Kylä	Toivola
Kohdenimi	EI ARKEOLOGISTA KOHDETTA
Rauhoitusluokka	- , kohteessa ei todettu kiinteitä muinaisjäännöksiä
Lukumäärä	
Peruskarttanumero	2114 06
Peruskartan nimi	
X1-koordinaatti	6797 380
X2-koordinaatti	
Y1-koordinaatti	2476 750
Y2-koordinaatti	
Koordinaattiselite	Seuranta-alueen keskipiste
MI-tiivistelmä	Tehty työhankkeen seuranta v. 2009 kohteessa, jossa ei todettu kiinteää muinaisjäännöstä tai muuta arkeologista jäännöstä.