

# **Kuolavaara - Keulakkopään tuulipuiston arkeologinen inventointi 2010**

**Kittilä – Sodankylä**

**FM Juha-Pekka Jona**



## **SISÄLLYS**

ABSTRAKTI	3
JOHDANTO	4
ALUEEN LUONNE	4
LUETTELO MUINAISJÄÄNNÖSKOhteista	6
YLEISKARTTA TUTKIMUSALUEESTA	7
KOHDEKUVAUKSET, AIEMMIN TUNNETUT KOhteET	8
Sodankylä 210 Riiminkahlonkangas	8
KOHDEKUVAUKSET, AIEMMIN TUNTEMATTOMAT KOhteET	12
Sodankylä Karhakisto	12
Sodankylä Alalompolo	15
LIITE: Luettelo digikuvista	

Kannen kuva: Kuolavaara nähtynä etelästä Lomajärven tieltä.

## ABSTRAKTI

Kuolavaara – Keulakkopään inventointi

Tuulipuiston ja siihen liittyvien voimalinjojen inventointi

Inventoija: FM Juha-Pekka Joonas

Tuulipuiston inventointi Kittilän ja Sodankylän alueella suoritettiin Finnish Consulting Group:n ja Metsähallituksen toimeksiannosta. Suunnitteilla oleva Kuolavaara - Keulakkopään tuulipuisto tulee laajimmillaan koostumaan 20 tuulivoimalaitoksesta, jotka ulottuvat noin 11 km pituiselle alueelle. Lisäksi inventoitiin kaksi vaihtoehtoista voimajohdon reittiä joiden yhteispituus on noin 50 km. Alueelta tunnettiin aiemmin yksi kiinteä muinaisjäänne, pyyntikuoppakohde joka sijaitsee yhden vaihtoehtoisen voimajohdon reitin läheisyydessä. Kohteen sijainti kuitenkin tarkentui, sen todettiin sijaitsevan noin 150 m etelään ilmoitetuista koordinaateista. Nyt tehdyssä inventoinnissa löydettiin kaksi mahdollista muinaisjäännekohtetta, jotka myös sijaitsevat suunnitellun voimajohdon läheisyydessä.

Löydöt: –

Kenttätyöaika: 11.–19.10.2010, 8 työpäivää

Tutkimuskustannukset: Metsähallitus ja Fortum Power and Heat Oy

Tutkimusraportti: J.-P. Joonas 27.10.2010 Museoviraston arkeologian osaston arkistossa.

## JOHDANTO

Inventointi Kuolavaara – Keulakkopään tuulipuiston alueella suoritettiin ajalla 11.-19.10.2010 ja jälki-työt 20.-27.10.2010. Tutkimus sisältyy hankkeen ympäristövaikutusten arviointiin ja sen rahoittivat Metsähallitus ja Fortum Power and Heat Oy. Inventoinnin tavoitteena oli tutkia suunnitteilla olevan tuulipuiston alue sekä vaihtoehtoisten voimalinjojen reitit mahdollisten kiinteiden muinaisjäännösten löytämiseksi. Kenttätöiden alkaessa ensilumi oli jo satanut, mutta lunta oli niin vähän että se ei estänyt kohteiden havainnointia. Pienen pakkasen vuoksi paljaana oleva maaperä oli pinnasta jäätynyt, mutta pintakasvillisuuden peittämä maa oli yhä sula.

Suunnitteilla oleva tuulipuisto muodostuu laajimmillaan 20 tuulivoimalaitoksesta ja se koostuu tuulivoimalaitoksista perustuksineen, niitä yhdistävistä maakaapeleista, sähköverkkoon liittymistä varten tarvittavasta sähköasemasta, kytkinkentästä ja ilmajohdosta sekä tuulivoimalaitoksia yhdistävistä teistä.<sup>1</sup> Voimaloiden ja voimajohtojen alustava sijainti käy ilmi liitekartasta (s. 7) Sähkönsiirtoon on kaksi vaihtoehtoista reittiä, joista toinen kulkisi tuulipuiston eteläpuolelta, äskettäin rakennetun 220 kV voimajohdon rinnalla. Toinen reittivaihtoehto suuntautuu koilliseen. Uuden 110 kV voimajohdon rakentaminen vaatii kasvillisuuden poistamista kokonaan vähintään 26 m leveydeltä<sup>2</sup>.

Sekä Kittilän että Sodankylän alueelta tunnetaan kummastakin noin 150 kiinteää muinaisjäännöstä. Tuulipuiston ja voimalinjojen lähialueelta tunnettiin aiemmin vain kaksi kiinteää muinaisjäännöstä. Kittilän puolella on Riimintievan muinaisjäännösryhmä Lomajärven pohjoispuolella, se on kuitenkin noin 1,5 km etäisyydellä VE 1 voimalinjasta joten sitä ei tarkastettu. Sodankylän puolella on Riiminkahlonkankaan pyyntikuopat Sattasen länsipuolella, lähellä VE 1A voimajohdon reittiä. Kohteen ilmoitettujen koordinaattien paikalta pyyntikuoppia ei kuitenkaan löytynyt, vaan noin 150 siitä etelään. Kohde sijaitsee siten noin 300 m etäisyydellä VE 1A linjasta.

Inventoidusta alueesta oli käytössä 1:20000 mittakaavainen karttatuloste, johon rakenteiden suunnitellut paikat oli merkitty. Kohteiden koordinaatit mitattiin gps-paikantimella. Tuulivoimaloiden ja sähköasemien sijoituspaikat käytiin läpi. Voimalinjojen reitit käytiin läpi pääosin, ei kuitenkaan maastollisesti erittäin epätodennäköisiä kohtia. Riiminkahlonkankaan (eli Polvimukankankaan) pyyntikuoppien lähialueet tutkittiin tarkemmin. Tutkimusalueella oli kohtalaisesti hakattuja alueita joissa maa oli joko äestetty tai laikutettu, eli maanpintaa päästiin tutkimaan helposti. Tuulipuiston alueella tehtiin myös satunnaisia lapionpistoja.

## ALUEEN LUONNE

Suunnitteilla oleva tuulipuisto sijoittuu Kittilän ja Sodankylän kuntien alueella sijaitsevalle Kuolavaaran ja Keulakkopään vaara-alueelle. Alueen omistaa valtio, myös voimajohtoreiteillä maa-alueet ovat valtaosin valtion omistuksessa. Suunnittelualueen topografia vaihtelee pääasiassa melko loivapiirteisesti ja alue on korkeimmillaan Keulakkopäällä, 420 m mpy. Kuolavaara on parikymmentä metriä Keulakko-

1 Kuolavaara-Keulakkopään tuulipuisto, ympäristövaikutusten arviointi. YVA –ohjelma 15.4.2010. <http://www.laatumaa.com/binary.aspx?Section=480&Item=878>, s.2.

2 YVA –ohjelma 15.4.2010, s. 17.

päätä matalampi. Molemmat kohoavat reilun 230 m Kelontekemä- ja Kuolajärviä ylemmäksi.<sup>3</sup> Erityisesti Keulakkopään laki on varsin tasaista. Kuolavaaran ja Keulakkopään alueella maaperä on tutkimusten mukaan pääasiassa hiekkamoreenia, mutta paikoin esim. kivistä soraa<sup>4</sup>. Havaintojen perusteella sekä tuulipuiston alueella että voimalinjoilla maaperä oli pääosin kivikkoista. Keulakkopäällä on useita pieniä rakka-alueita, mutta mitään merkkejä esimerkiksi purnuista ei havaittu.

Pääsääntöisesti kasvillisuus tutkitulla alueella on tiheää sekametsää, joka kuitenkin harvenee vaarojen ylimmissä osissa. Esimerkiksi Kuolavaarassa kasvaa, aivan korkeimpia kohtia lukuunottamatta, tiheää kuusi ja koivuvaltaista metsää jossa on paksu aluskasvillisuus. Havaintomahdollisuudet ovat siten huonot. VE 1 linjalla Keulakkopään alarinteillä maasto on pienimuotoisesti kumpuilevaa, maaperä on kivinen ja kasvillisuus on erittäin tiheää kuusi ja koivuvaltaista sekametsää. Vareskurun alueella on useita pieniä puroja ja maasto on kumpuilevaa, mikä yhdistettynä tiheään metsään tekee alueesta vaikeakulkuisen. Varsinkin voimalinjojen reitillä maaperä on paikoin hyvin kivikkoista ja vaikeakulkuista, esimerkiksi VE 1A linjan reitillä Riesiövaarankoivikossa. Helppokulkuista kangasta oli vain Riiminkahlon- ja Polvimukankankailla. VE 2 voimalinjan reitillä maasto on varsin soista, maaperä on kivikkoista ja kasvillisuus tiheää sekametsää. Lähes koko linjan alue vaikutti varsin epätodennäköiseltä muinaisjäännösten löytymisen kannalta.

## YHTEENVETO

Inventoidulta alueelta tunnettiin aiemmin yksi kiinteä muinaisjäännös. Kyseisen pyyntikuoppakohteen sijainti oli merkitty lähelle suunnitellun VE 1A voimajohdon reittiä. Tutkimuksen aikana havaittiin sen kuitenkin sijaitsevan hieman kauempana linjasta, ei sen välittömässä läheisyydessä. Vaihtoehtoisen VE 1B voimajohdon läheisyydestä löytyi kaksi mahdollista muinaisjäännöstä, tervahauta ja kuoppakohde. Siten kaikki kohteet sijaitsevat Keulakkopään pohjoispuolella, suunnitellun VE 1 voimajohdon linjojen läheisyydessä, Sodankylän kunnan puolella.

On syytä huomata, että kohteiden tiedot voivat muuttua uusissa tutkimuksissa ja että tehdyn inventoinnin jälkeen kaikkia alueella olevia muinaisjäännöksiä ei välttämättä tunneta. Koska kaikki muinaisjäännökset ovat automaattisesti muinaismuistolain (No 295/1963) suojaamia, on kaikkia ennustään tunnettuja tai mahdollisesti tulevaisuudessa löytyviä kohteita koskevissa epäselvissä tilanteissa syytä kääntyä Museoviraston puoleen.

Rovaniemellä 27.10.2010

FM Juha-Pekka Joonas

<sup>3</sup> YVA –ohjelma 15.4.2010, s. 14.

<sup>4</sup> YVA –ohjelma 15.4.2010, s. 27.

LUETTELO KUOLAVAARA – KEULAKKOPÄÄN TUULIPUISTON KIINTEISTÄ  
MUINAISJÄÄNNÖKSISTÄ JA KOHTEIDEN JAKAUTUMINEN PERUSKARTTALEHDILLE

**371211 KEULAKKOPÄÄ**

Sodankylä Karhakisto työ- ja valmistuspaikat

**371212 KUUSSATTASELKÄ**

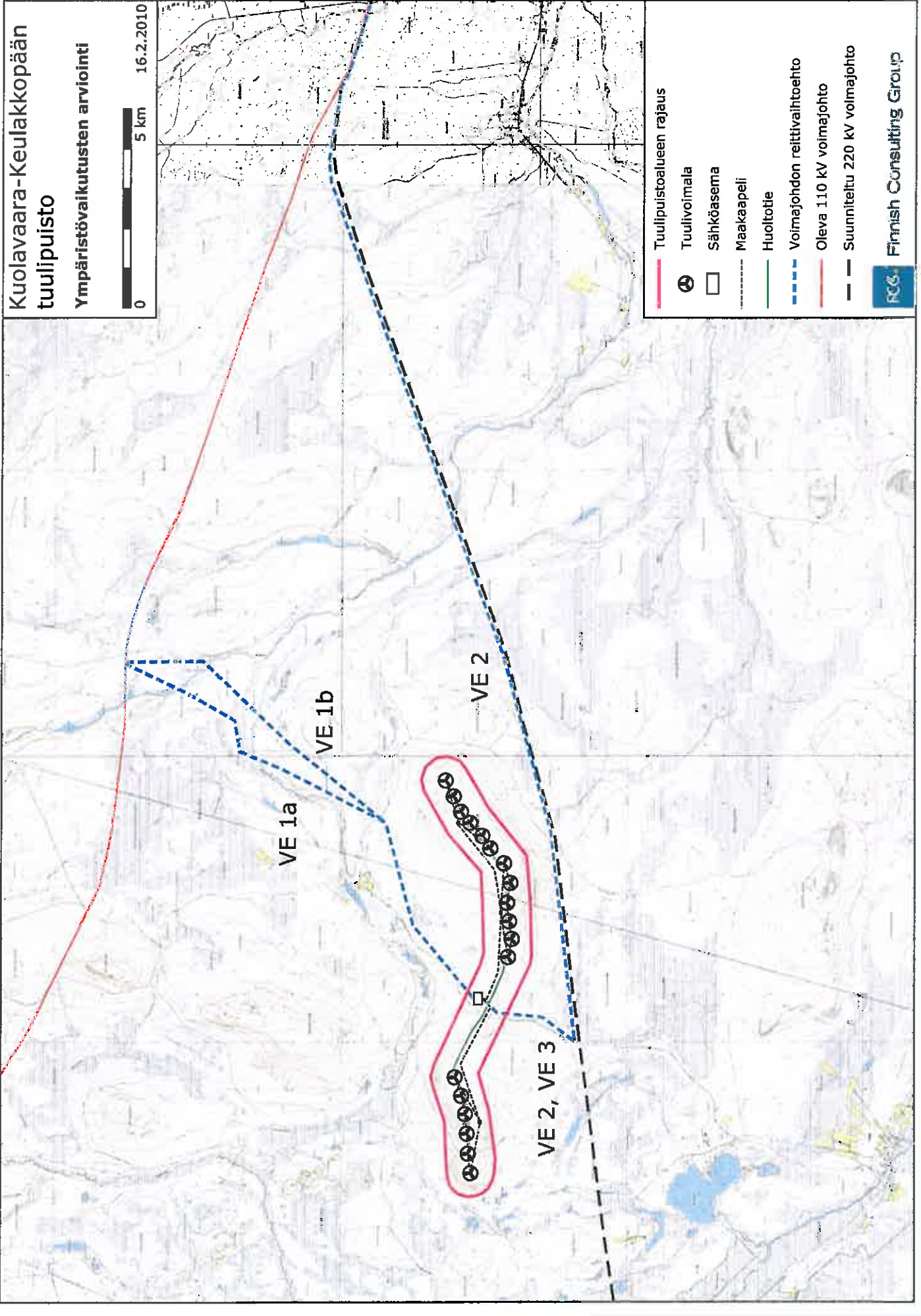
Sodankylä Riiminkahlonkangas työ- ja valmistuspaikat

Sodankylä Alalompolo maarakenteet

# Kuolavaara-Keulakkopään tuulipuisto

Ympäristövaikutusten arviointi

16.2.2010



Tuulipuistoalueen rajaus

Tuulivoimala

Sähköasema

Maakaapeli

Huoltotie

Voimajohdon reittivaihtoehto

Oleva 110 kV voimajohto

Suunniteltu 220 kV voimajohto



Finnish Consulting Group

# Kohdekuvaukset, aiemmin tunnetut kohteet

## SODANKYLÄ 210 RIIMINKAHLONKANGAS 1000008886

### PERUSTIEDOT

MJ-tyyppi:	työ- ja valmistuspaikat
Tyyppin tarkenne:	pyyntikuopat
Ajoitus:	ajoittamaton
Rauhoitusluokka:	2
Lukumäärä:	2
Peruskartta:	371212 KUUSSATTASELKÄ / U4441
Koordinaatit:	pkoo: 7512135 ikoo: 3453638 Z/m.mpy alin: 235,00 ylin: pkoo: 7512110 ikoo: 3453609 Z/m.mpy alin: 235,00 ylin: N 7508997.2 E 453484.4 N 7508972.2 E 453455.4
Koordinaattiselite:	kuoppien koordinaatit
Maastomerkintä:	ei ole
Pinta-ala:	-
Etäisyystieto:	Sodankylän kirkosta 43 km luoteeseen Kohde sijaitsee noin 150 m eteläkaakkoon museoportaalissa ilmoitetuista koordinaateista.

### OMISTAJATIEDOT

Alue tai rekisterikylä:	893
Tila 1:	758-893-12-1 palsta 12
Omistaja 1:	Metsähallitus
Osoite 1:	PL 94 01301 Vantaa

Lisätietoja:

### ARKISTOTIEDOT

Aiemmat tutkimukset/löydöt:  
1998 H. Kotivuori ja V. Lompolo tarkastus

### TARKASTUS 2010

Aika: Juha-Pekka Joonas 16.10.2010  
Karttaotteet: Maastotietokanta (tuloste) 1:20 000,  
Yleiskartta 1:2000 (pohjakartta Garmin MapSource Suomi pro gps-kartta)

### LYHYT KOHDEKUVAUS

Kaksi pyyntikuoppaa sijaitsevat Pikkunivanvaaran länsipuolella, Sattasen viereisen Polvimukankankaan kaakkoiskulmassa. Kuopat sijaitsevat noin 150 m etelään aiemmin raportoidusta kohdasta. Kohteen toinen pyyntikuoppa on muutaman metrin etäisyydellä joelle viettävästä rinteestä ja toinen siitä noin 40 metriä lounaaseen. Kuopat ovat muodoltaan pyöreitä eikä niissä ole valjeja. Kuoppien halkaisijat ovat 3 m ja 2 m.



## TUTKIMUSKERTOMUS

### Sijainti ja maasto

Kohde sijaitsee Pikkunivanvaaran länsipuolella, noin 250 m Sattasen rannasta lounaaseen. Polvimukankangas on pienehkö moreenipohjainen kangas Sattasen länsipuolella, lähellä Sodankylän ja Kittilän rajaa. Kangas on varsin tasainen alue joka rajautuu idässä Sattaseen ja sen reunoilla olevaan suoalueeseen. Lännessä sekä etelässä se rajautuu pieneen Heinäojaan, joka laskee Sattaseen. Maasto laskee kankaalta noin 5 metriä jyrkästi joelle ja hieman vähemmän ja loivemmin ojan suuntaan. Kaksi pyyntikuoppaa sijaitsevat Polvimukankankaan lounaiskulmassa, jossa on kolmiomainen itään päin työntyvä niemeke. Kuopat sijaitsevat noin 150 m etelään aiemmin raportoidusta kohdasta. Kankaan tasainen alue on hakattu ja sillä kasvaa harvakseltaan mäntyjä ja pieniä koivuja. Aluskasvillisuus koostuu katajanmarjasta, puolukasta, jäkälästä ja sammalesta. Hakatun alueen ympärillä kasvaa tiheää kuusi ja koivuvaltaista sekametsää. Heinäojan ympäristössä on erittäin tiheää pajukkoa. Kuoppien läheisyydessä on puisen poroaidan jäänteet, jotka ovat pääosin romahtaneet maahan. Kuoppien etäisyys VE 1A linjaan on noin 290 m ja 1B linjaan noin 450 m.

### Kohteen kuvaus

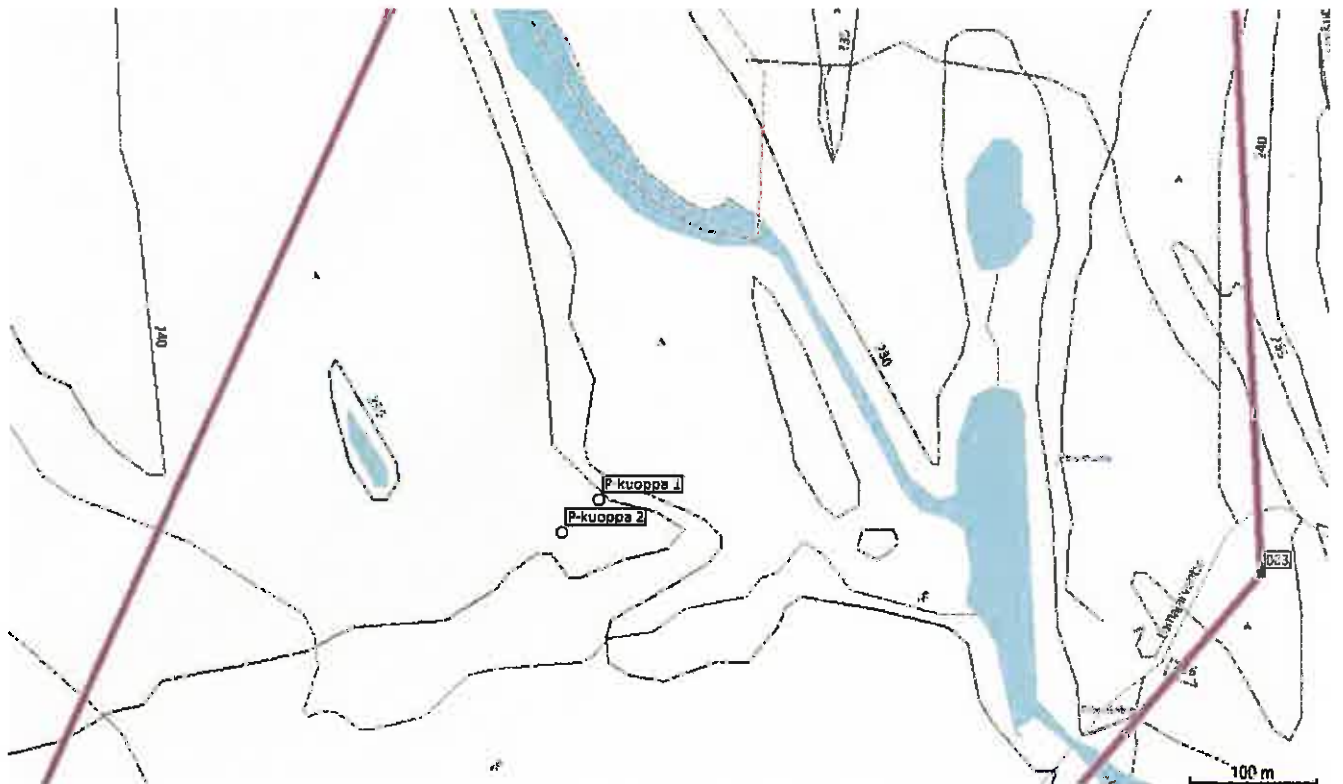
Kohteessa on kaksi pyyntikuoppaa, joista toinen on muutaman metrin etäisyydellä joelle viettävästä rinteestä ja toinen siitä noin 40 metriä lounaaseen. Kuopat ovat muodoltaan pyöreitä eikä niissä ole valleja. Kankaan reunalla oleva kuoppa on halkaisijaltaan kolme metriä ja noin 40 cm syvä. Toinen kuoppa on pienempi, halkaisija noin 2 metriä ja syvyys noin 30 cm. Pienemmän kuopan toinen reuna on kuitenkin hieman epämääräinen, siinä on pieni kumpare joka on mahdollisesti vanhan puunkaadon aiheuttama.



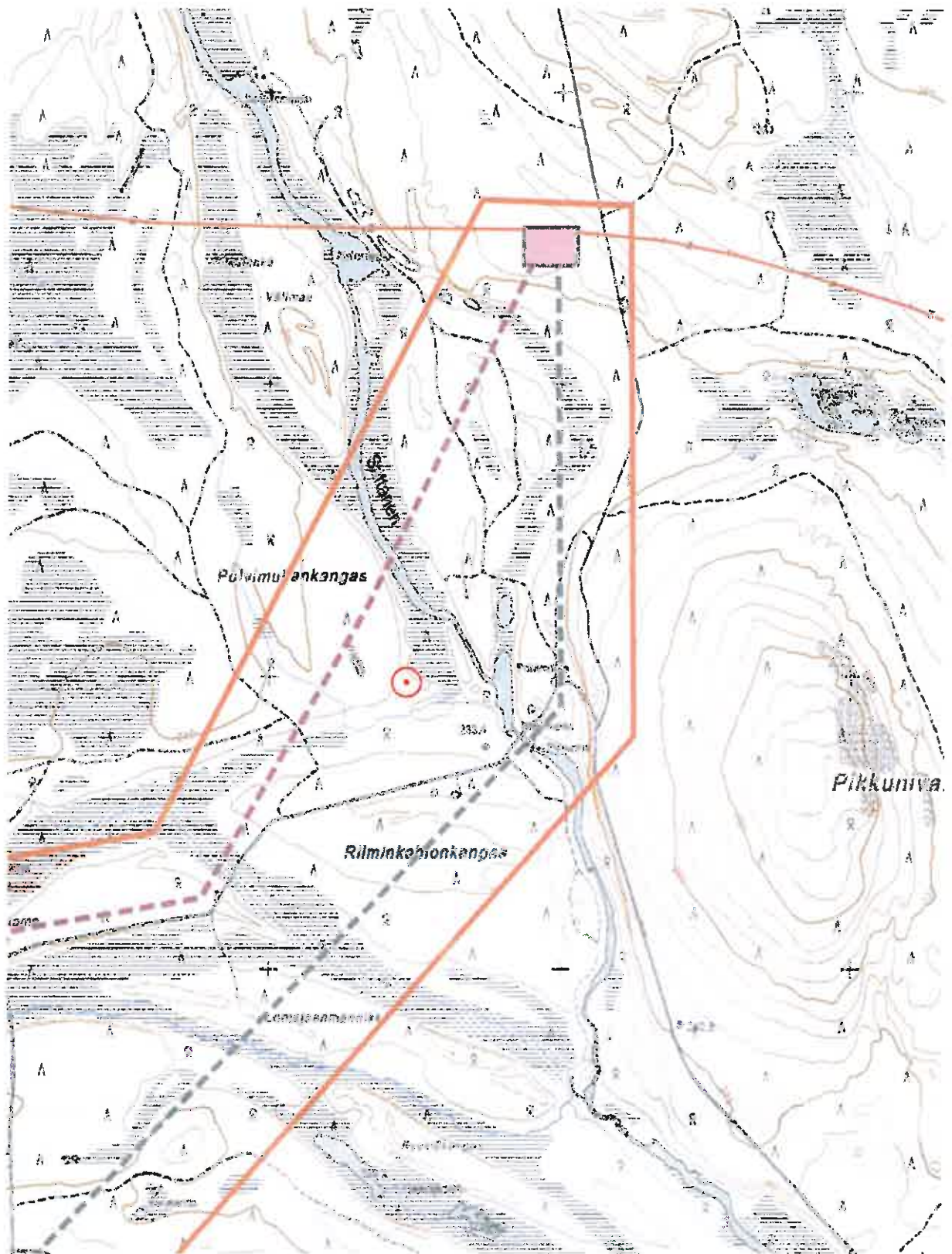
Riiminkahlonkankaan pyyntikuoppa 1, kuvattu koilliseen.



Riiminkahlonkankaan pyyntikuoppa 2, kuvattu koilliseen.



Riiminkahlonkangas, yleiskartta. Mittakaava n. 1:6000. Ote kartasta Garmin MapSource Suomi pro. Suunnitellut voimajohdon reittivaihtoehdot kuvassa violetilla.



Sodankylä Riiminkahlonkangas, työ- ja valmistuspaikat.

pkoo: 7512135 ikoo: 3453638 Z/m.mpy alin: 235,00.

N 7508997.2 E 453484.4

Maastotietokanta (tuloste) 1:20 000.

Peruskartta 371212 KUUSSATTASELKÄ / U4441.

Kartan koordinaattijärjestelmä on ETRS-TM35FIN.

Karttaan merkitty vihreällä ja violetilla katkoviivalla vaihtoehtoiset voimalinjan kulkureitit.

# Kohdekuvaukset, aiemmin tuntemattomat kohteet

## SODANKYLÄ KARHAKISTO

### PERUSTIEDOT

MJ-tyyppi:	työ- ja valmistuspaikat
Tyyppin tarkenne:	tervahaudat
Ajoitus:	historiallinen
Rauhoitusluokka:	ei määritelty
Lukumäärä:	1
Peruskartta:	371211 KEULAKKOPÄÄ / U4414
Koordinaatit:	pkoo: 7508358 ikoo: 3451084 Z/m.mpy alin: 257,50 ylin: 260,00 N 7505221.7 E 450931.4
Koordinaattiselite:	keskipiste
Maastomerkintä:	ei ole
Pinta-ala:	n. 35 m <sup>2</sup>
Etäisyystieto:	Sodankylän kirkosta 42 km luoteeseen

### OMISTAJATIEDOT

Alue tai rekisterikylä:	893
Tila 1:	758-893-12-1 palsta 10
Omistaja 1:	Metsähallitus
Osoite 1:	PL 94 01301 Vantaa

Lisätietoja:

### INVENTOINTI 2010

Aika:	Juha-Pekka Joona 15.10.2010
Löydöt:	-
Karttaotteet:	Maastotietokanta (tuloste) 1:20 000

### LYHYT KOHDEKuvaus

Pieni tervahauta sijaitsee Keulakkopään pohjoispuolella olevan Karhakiston, eli pienen soikean moreeni-harjanteen eteläreunassa, lähellä suon reunaa. Tervahaudan koko on 1,8 m x 1,6 m ja syvyys noin 40 cm. Juoksutusränni suuntautuu etelään, alarinteen suuntaan, jossa on selkeä kuoppa. Haudassa on havaittavissa runsaasti hiiltä.

### TUTKIMUSKERTOMUS

#### Sijainti ja maasto

Karhakisto sijaitsee Keulakkopään pohjoispuolella, Lomajärveltä itään, noin 1,1 km Sodankylän ja Kittilän kunnanrajasta. Se on pieni, noin 300 metriä leveä, jyrkästi ympäröivästä maastosta kohoava moreeni-harjanne. Se kohoaa hieman yli 10 m ympäröivää maastoa korkeammalle. Harjanteen eteläpuolella aivan sen alareunassa on pieni kumpare, kooltaan noin 20 m x 10 m, jonka reunassa tervahauta on, vain muutaman metrin päässä suon reunasta. Maaperä on hiekkamoreenia. Harjulla kasvaa harvakseltaan suurehkoja mäntyjä, harjun länsipuoli on avohakattu. Kohteen etäisyys VE 1B linjaan on noin 140 m ja VE 1A linjaan noin 225 m.

### **Kohteen kuvaus**

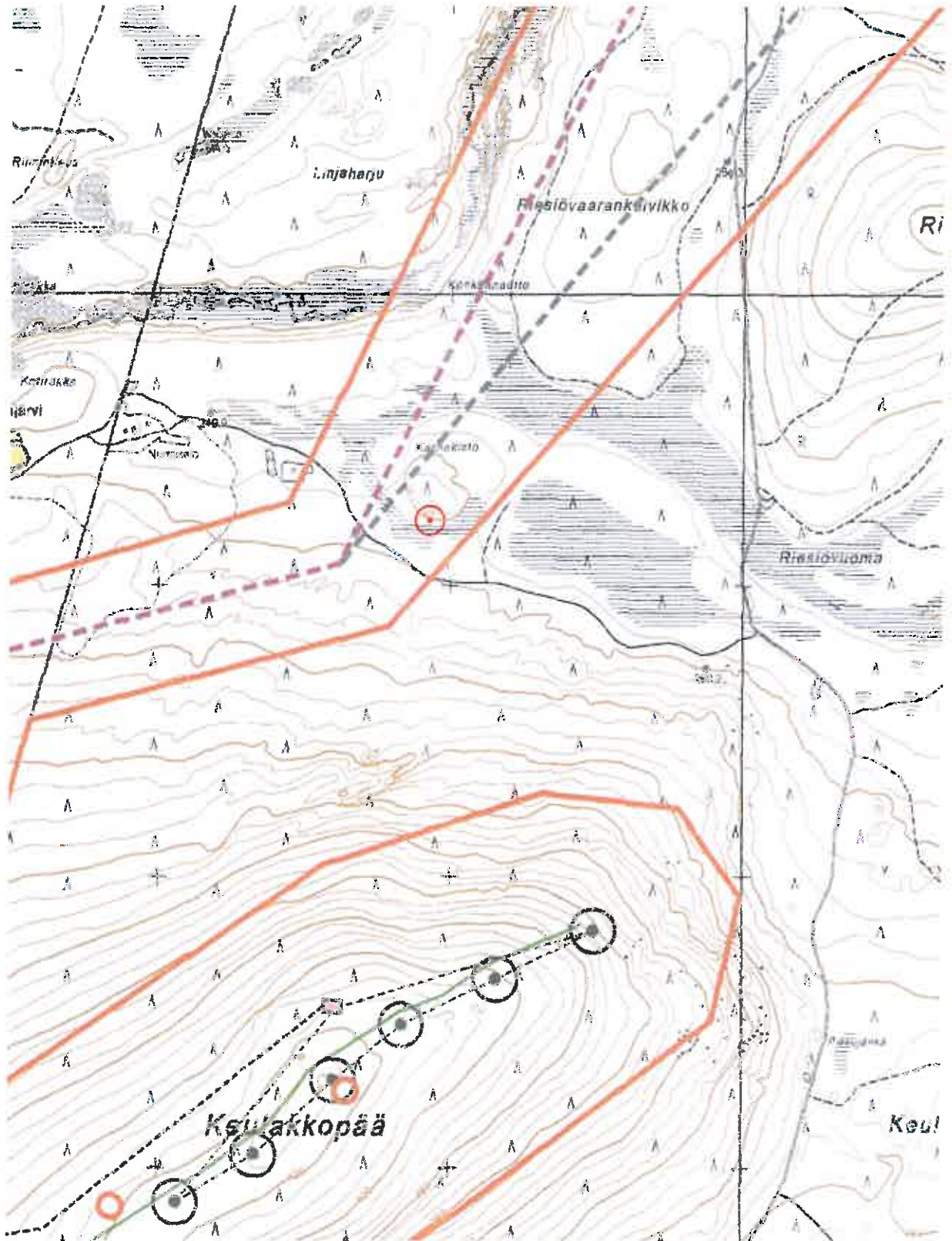
Tervahauta on muodoltaan lähes pyöreä. Sen koko on noin 1,8 m x 1,6 m. Syvyys on noin 40 cm. Juok-  
sutusränni suuntautuu etelään suolle päin, jossa on pienempi kuoppa tervan talteenottoa varten. Se  
on kooltaan noin 130 cm x 100 cm ja sen syvyys on 20-30 cm. Kuopien väli on noin 50 cm. Huadassa oli  
lapionpistossa havaittavissa runsaasti pienikokoisia hiilenpaloja. Kuopan reunalla kasvaa pieni kuusi ja  
kaksi mäntyä. Pienen kuopan reunat ovat selvät ja maatumattomat, mikä viittaa siihen että tervahauta  
ei ole kovin vanha. Kuopan reunoilla kasvaa kaksi pientä haapaa. Haudan pieni koko viittaa siihen että  
tervaa on valmistettu lähinnä kotitarvekäyttöön.

### **Luokitusehdotus**

-



Karhakiston tervahauta, kuvattu kaakkoon.



Sodankylä Karhakisto, työ- ja valmistuspaikat.

pkoo: 7508358 ikoo: 3451084 Z/m.mpy alin: 257,50 ylin: 260,00

N 7505221.7 E 450931.4

Maastotietokanta (tuloste) 1:20 000.

Peruskartta 371211 KEULAKKOPÄÄ / U4414.

Kartan koordinaattijärjestelmä on ETRS-TM35FIN.

Karttaan merkitty vihreällä ja violetilla katkoviivalla vaihtoehtoiset voimalinjan kulkureitit.

# SODANKYLÄ ALALOMPOLO

## PERUSTIEDOT

MJ-tyyppi: maarakenteet  
Tyypin tarkenne: kuopat  
Ajoitus: ajoittamaton  
Rauhoitusluokka: 2  
Lukumäärä: 1  
Peruskartta: 371212 KUUSSATTASELKÄ / U4441  
Koordinaatit: pkoo: 7513140 ikoo: 3454113 Z/m.mpy alin: 230,00 ylin: 235,00  
N 7510001.8 E 453959.2  
Koordinaattiselite: kuopan koordinaatit  
Maastomerkinä: ei ole  
Pinta-ala: n. 40 m<sup>2</sup>  
Etäisyystieto: Sodankylän kirkosta 43 km luoteeseen

## OMISTAJATIEDOT

Alue tai rekisterikylä: 893  
Tila 1: 758-893-12-1 palsta 12  
Omistaja 1: Metsähallitus  
Osoite 1: PL 94  
01301 Vantaa

Lisätietoja:

## INVENTOINTI 2010

Aika: Juha-Pekka Joonas 17.10.2010  
Löydöt: -  
Karttaotteet:

## LYHYT KOHDEKUVAUS

Kohde sijaitsee Pikkunivanvaaran pohjoispuolella, Sattasen itäpuolella, kankaalta suoalueelle viettävässä rinteessä. Käyttötarkoitukseltaan epäselvä kuoppajäänne muodostuu ojan yhdistämisestä kahdesta kuopasta, joista ylärinteen puoleinen on muodotetaan pyöreä ja alempi soikea. Pyöreän kuopan halkaisija on noin 2 m ja etäisyys toisen kuopan reunaan on 5 m.

## TUTKIMUSKERTOMUS

### Sijainti ja maasto

Kohde sijaitsee Sodankylästä noin 43 km luoteeseen, Pikkunivanvaaran pohjoispuolella ja Sattasen itäpuolella Alalompolon ja Polvimukan välillä olevan kangassaarekkeen reunassa. Saarekkeen itäpuolella on soinen alue. Kohde sijaitsee hyvin lähellä karttaa merkittyä voimajohdon VE 1B reittivaihtoehtoa, kartan perusteella noin 25 m etäisyydellä reitin keskilinjasta. Koska voimajohdon raivatun alueen leveys on 26 m,<sup>5</sup> kohde jäisi näin ollen hieman linjan ulkopuolelle. Kohde olisi kuitenkin hyvin lähellä voimalinjan 10 m levyistä reunavyöhykettä, jolla kasvillisuus ei saa ylittää 20 m korkeutta. Kuopan viereinen kangas alue on hakattu. Alueella kasvaa harvaksen kohtalaisen kokoisia mäntyjä ja taimia sekä muutamia koivuja ja katajaa. Aluskasvillisuus on variksenmarjaa, puolukkaa, jäkälää ja sammalia, kuopassa kasvaa myös heinää. Suon reunassa kasvaa koivuja ja suurempia katajia. Suolla kasvaa heinää ja pajua.

<sup>5</sup> YVA -ohjelma 15.4.2010, s. 17.

### **Kohteen kuvaus**

Kohde muodostuu pyöreästä kuopasta ja ojan siihen yhdistämästä soikeasta kuopasta. Se sijaitsee rinteessä hieman vinossa rinteeseen suuntaan nähden. Ylempi kuoppa on muodoltaan pyöreä ja sen halkaisija on noin 2 m. Kuopan reunat ovat jyrkät ja kuopan syvyys on noin 65-70 cm. Alarinteen puolella on oja joka johtaa soikeaan ja jyrkkäreunaiseen kuoppaan. Ojan leveys on noin 60 cm ja kuopan noin 1 m. Kuopan reunat hyvin selkeät ja jyrkät. Rakenteen koko pituus on noin 5 m. Poiskaivettu maa muodostaa vallin pyöreän kuopan sivuille sekä pienemmän kuopan alarinteen puolelle. Alemman kuopan reuna on noin 5 m etäisyydellä suon reunasta. Lapionpistossa ylemmässä kuopassa oli turpeen alla havaittavissa palamattomia kiviä joiden seassa oli jonkin verran hiiltä. Alemmassa kuopassa oli myös kiviä sekä hiekkaa ja hieman hiiltä. Huuhtoutumiskerrosta ei ollut havaittavissa. Rakenteen vähäisen maatumisen perusteella se ei todennäköisesti ole kovin vanha. Rakenne on ehkä jonkinlainen säilytyskuoppa tai mahdollisesti kalkinpolttouuni.

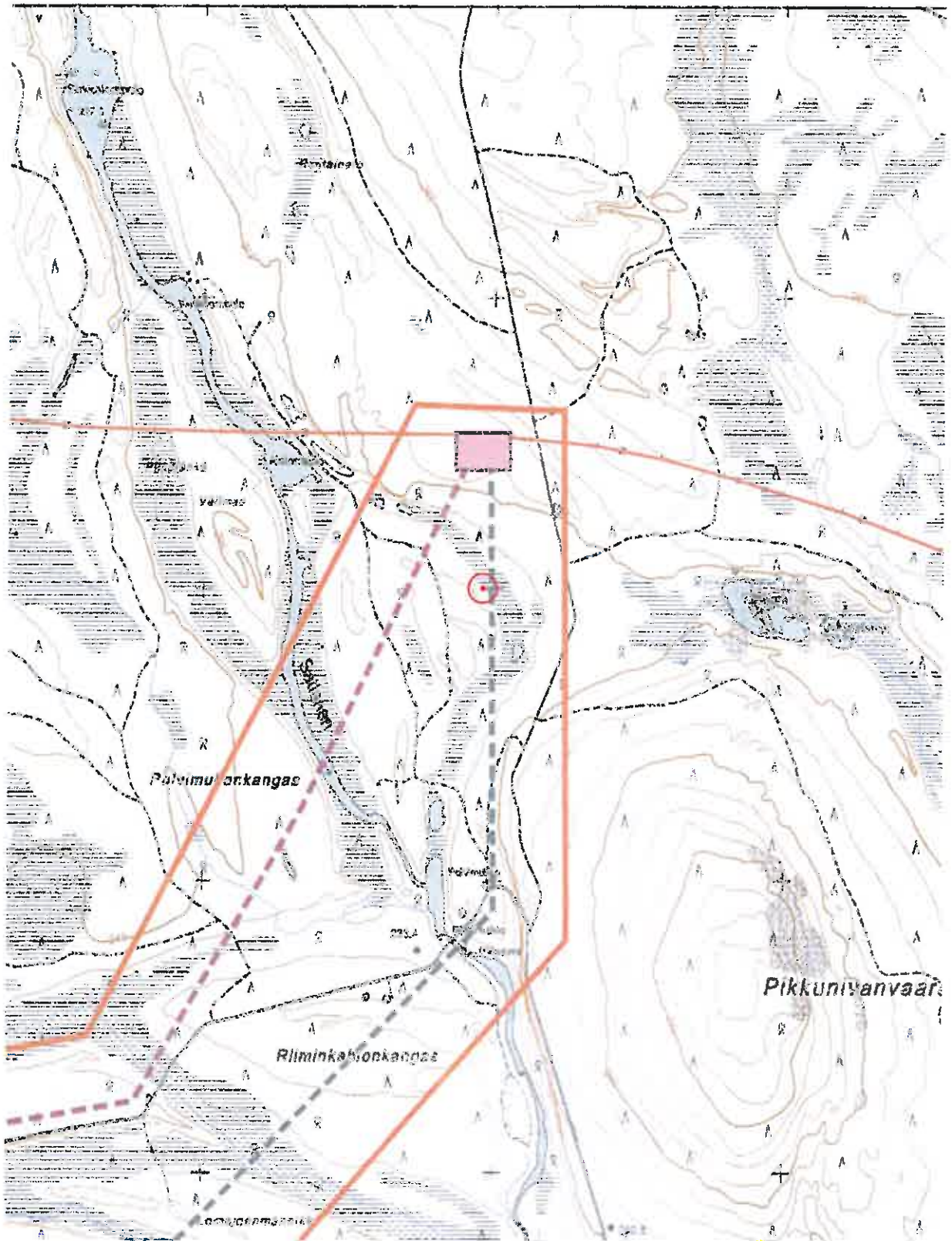
### **Luokitusehdotus**

Luokka 2. Rauhoitusasteen tarkempi määrittely edellyttää lisätutkimuksia.



Alalompolon maarakenne, kuvattu itään.





Sodankylä Alalompola, maarakenteet.

pkoo: 7513140 ikoo: 3454113 Z/m.mpy alin: 230,00 ylin: 235,00.

N 7510001.8 E 453959.2

Maastotietokanta (tuloste) 1:20 000.

Peruskartta 371212 KUUSSATTASELKÄ / U4441.

Kartan koordinaattijärjestelmä on ETRS-TM35FIN.

Karttaan merkitty vihreällä ja violetilla katkoviivalla vaihtoehtoiset voimalinjan kulkureitit.

Liite: Luettelo digikuvista

Kuva	Nro	Kunta	Kohde	Aihe	Kommentti	Suunta	PVM	Vuosi
P1040645	1	Sodankylä	Karhakisto	Tervahauta		180	15.10.	2010
P1040646	2	Sodankylä	Karhakisto	Tervahauta		350	15.10.	2010
P1040647	3	Sodankylä	Karhakisto	Tervahauta		270	15.10.	2010
P1040648	4	Sodankylä	Karhakisto	Tervahauta		135	15.10.	2010
P1040649	5	Sodankylä	Karhakisto	Tervahauta		210	15.10.	2010
P1040650	5	Sodankylä	Karhakisto	Tervahauta		210	15.10.	2010
P1040651	6	Sodankylä	Riiminkahlonkangas	Pyyntikuoppa	Kuoppa 2	300	16.10.	2010
P1040652	7	Sodankylä	Riiminkahlonkangas	Pyyntikuoppa	Kuoppa 2	45	16.10.	2010
P1040653	8	Sodankylä	Riiminkahlonkangas	Pyyntikuoppa	Kuoppa 1	45	16.10.	2010
P1040654	9	Sodankylä	Riiminkahlonkangas	Pyyntikuoppa	Kuoppa 1	135	16.10.	2010
P1040655	10	Sodankylä	Alalompolo	Maarakenne		40	17.10.	2010
P1040656	11	Sodankylä	Alalompolo	Maarakenne		330	17.10.	2010
P1040657	12	Sodankylä	Alalompolo	Maarakenne		220	17.10.	2010
P1040658	13	Sodankylä	Alalompolo	Maarakenne		90	17.10.	2010