

9.1.2011
91/24.5.2011

Vuosangan harjoitusalueen arkeologinen inventointi

Esa Suominen / Kainuun Museo 2010

Sisällysluettelo

Inventoinnin tarkoitus	2
Inventoinnin toteutus	2
Inventoitava alue	2
Arkeologinen tutkimushistoria	2
Inventointimenetelmät	2
Inventoinnin tulokset	3
Inventoidut kohteet	5
Muinaisjännökset	5
Pohatanaho 1	5
Jorojärvi.....	7
Hanhisaunankangas	9
Piikkulanaho 1.....	11
Muut kohteet.....	13
Sutisenjoen niska	13
Etelälahti 1	15
Etelälahti 2	17
Rimpisen sauna	19
Hanhisauna	21
Inventoimattomat muinaisjännökset	23
Vuositukulampi.....	23
Iso Heinävaara.....	23
Pohatanaho 2.....	23
Piikkulanaho 2.....	24
Keljänaho	24
Honkisuo	24
Paljakkavaara	25
Pitkäkangas	25
Hamarapuro	25
Kertomukseen liittyvät valokuvat	31

Inventoinnin tarkoitus

Puolustusvoimien Vuosangan harjoitusalueen laajennus herätti niin paljon vastustusta Kainuun maakuntakaavaa laadittaessa, että asia päätettiin ratkaista vaihemaakuntakaavalla. Sen pohjaksi Kainuun maakunta -kuntayhtymä teetti harjoitusalueesta ja sen suunnitelluista laajennusalueista muiden selvitysten ohella muinaisjäännösinventoinnin, jonka se tilasi Kainuun Museolla.

Inventoinnin toteutus

Museon arkeologi teki inventoinnin muuten virkatyönä, mutta kuntayhtymä maksoi työstä aiheutuneet matkakulut. Maastotyö tehtiin 27. ja 30.9., 10.10. sekä 7.11. Inventoinnin toteutusta haittasi huomattavasti se, että ainakin osa alueesta oli koko syksyn ajan arkisin suljettu armeijan harjoitusten vuoksi. Etukäteistiedoissa viikko 39 oli ilmoitettu vapaaksi, mutta silloinkin siellä järjestettiin jokin harjoitus. Alueella ei harjoitusten aikana pystynyt työskentelemään, mutta siitä ei myöskään voinut ajaa läpi. Tämä hankaloitti avoimien reuna-alueidenkin inventointia. Arkisin suljettu keskeinen harjoitusalue inventoitiin kahden sunnuntain aikana. Yhtenä päivänä inventoinnissa oli mukana alueen hyvin tunteva opas, Yrjö Kyllönen, osoite Pajakkakatu 14, 88900 Kuhmo.

Inventoitava alue

Vuosangan harjoitusalue sijaitsee Kuhmon luoteisosassa, lännessä Ristijärven rajan, pohjoisessa Kontiomäki–Vartius -rautatien, idässä Kuhmo–Hyrynsalmi -tien ja etelässä Kellosuon välisellä alueella. Alueella on pohjois–etelä -suunnassa mittaa enimmillään runsaat 18 kilometriä ja länsi–itä -suunnassa 13 kilometriä. Nyt aluetta halutaan laajentaa länteen Ristijärven puolelle enimmillään vajaan neljän kilometrin levyisellä ja 11,5 kilometrin pituisella alueella sekä pienemmillä alueilla etelään ja itään.

Harjoitusalueen maasto on suurelta osin pienten järvien täplittämää hyvin kivikkoista mäntykangasta. Monin paikoin on laajoja hakkuuaukeita, joissa maanpintaa on käsitelty. Järvistä suurin on Sutisenjärvi, jonka mukaan aluetta on paikallisesti kutsuttu myös Sutiseksi. Ristijärven laajennusalueella sijaitsee Kivijärvi, jonka ympäri kiertää Metsähallituksen ylläpitämä retkeilypolku. Hiekkakangasta on vain alueen itäosassa Tulikankaan alueella ja etelässä, jossa on koko alueen halkaiseva Aaponsärkkä–Tolkansärkkä harjuno. Harjoitusalueella on myös runsaasti soita. Niistä merkittävin on Rimpisuo soidensuojelualueella harjoitusalueen keskivaiheilla. Alueella sijaitsevat myös Hevosshuuhdinpuron – Honkivaaran sekä Pellinkankaan Natura-alueet.

Arkeologinen tutkimushistoria

Harjoitusalueella tai laajennusalueilla ei ole tehty arkeologisia tutkimuksia eikä niiltä ole tiedossa kiinteitä muinaisjäännöksiä tai irtaimia muinaisesineitä. Sen sijaan Kuhmon puolella harjoitusalueeseen rajoittuvia alueita on arkeologisesti inventoitu ja sieltä tunnetaan joitain esihistoriallisia muinaisjäännöksiä. Koska kartasta arvioiden maasto jatkuu samankaltaisena harjoitusalueelle, oli syytä olettaa, että myös siellä on muinaismuistolain suojaamia muinaisjäännöksiä.

Inventointimenetelmät

Karttatarkastelun perusteella alueelta saattoi odottaa löytyvän lähinnä pyyntikuoppia tai pieniä esihistoriallisia asuinpaikkoja vesistöjen rannoilta. Inventoinnissa oli tarkoitus keskittyä erityisesti niille

soveliaisiin maastokohtiin. Varsin nopeasti kuitenkin selvisi maaston luonne. Kivikkoinen ja soinen maasto sopii huonosti esihistorialliseen asumiseen. Niinpä inventoinnissa ei tavattu yhtään sellaista rantaa, joka olisi maaston perusteella vaikuttanut todennäköiseltä esihistorialliselta asuinpaikalta. Tuollainen maasto ei ole sen edullisempi myöskään pyyntikuopille. Sen sijaan Tulikangas ja etelässä olevan harjualueen hiekkakankaat vaikuttivat sopivilta pyyntikuopille. Niihin kiinnitin erityistä huomiota inventoinnissa.

Historiallisen ajan kohteista alueelta saattoi todennäköisimmin odottaa löytyvän tervahautoja. Tervahautoihin ei perinteisesti ole muinaisjäännösinventoinneissa kiinnitetty juurikaan huomiota, mutta nykyään tervahaudat tulkitaan muinaisjäännösten rauhoitusta valvovan Museoviraston ohjeiden mukaisesti muinaismuistolain suojaamiksi kiinteiksi muinaisjäännöksiksi. Tämä liittyy yleiseen historiallisen ajan muinaisjäännösten arvostuksen nousuun. Tervahautojen tarkoituksellinen etsiminen ei kuitenkaan tuntunut mielekkäältä. Se olisi vaatinut niin tarkka alueen läpikäyntiä, että se ei olisi käytännössä ollut edes mahdollista. Jonkin verran tervahautoja on merkitty uusille kartoillekin. Alueen kartoista havaitsemistani tervahautoista on kertomuksessa luettelo, mutta niitä en käynyt maastossa tarkastamassa.

Sunnuntain 7.11. kiertelin aluetta Yrjö Kyllönen kanssa. Hänen opastuksellaan kävimme katsomassa kohteita, joita ei tervahautoja lukuunottamatta voi pitää muinaismuistolain tarkoittamina kiinteinä muinaisjäännöksinä. Ne liittyvät alueen savotta- ja sotahistoriaan. Vaikka kyseessä on muinaisjäännösinventointi, on kertomuksessa perustiedot myös näistä kohteista. Koska aikaa oli vain myöhäissyksyn lyhyt päivä, niillä käytiin melko nopeasti. Kasvillisuuden lisäksi lumipeite häiritsi jonkin verran havaintojen tekoa.

Inventoinnin tulokset

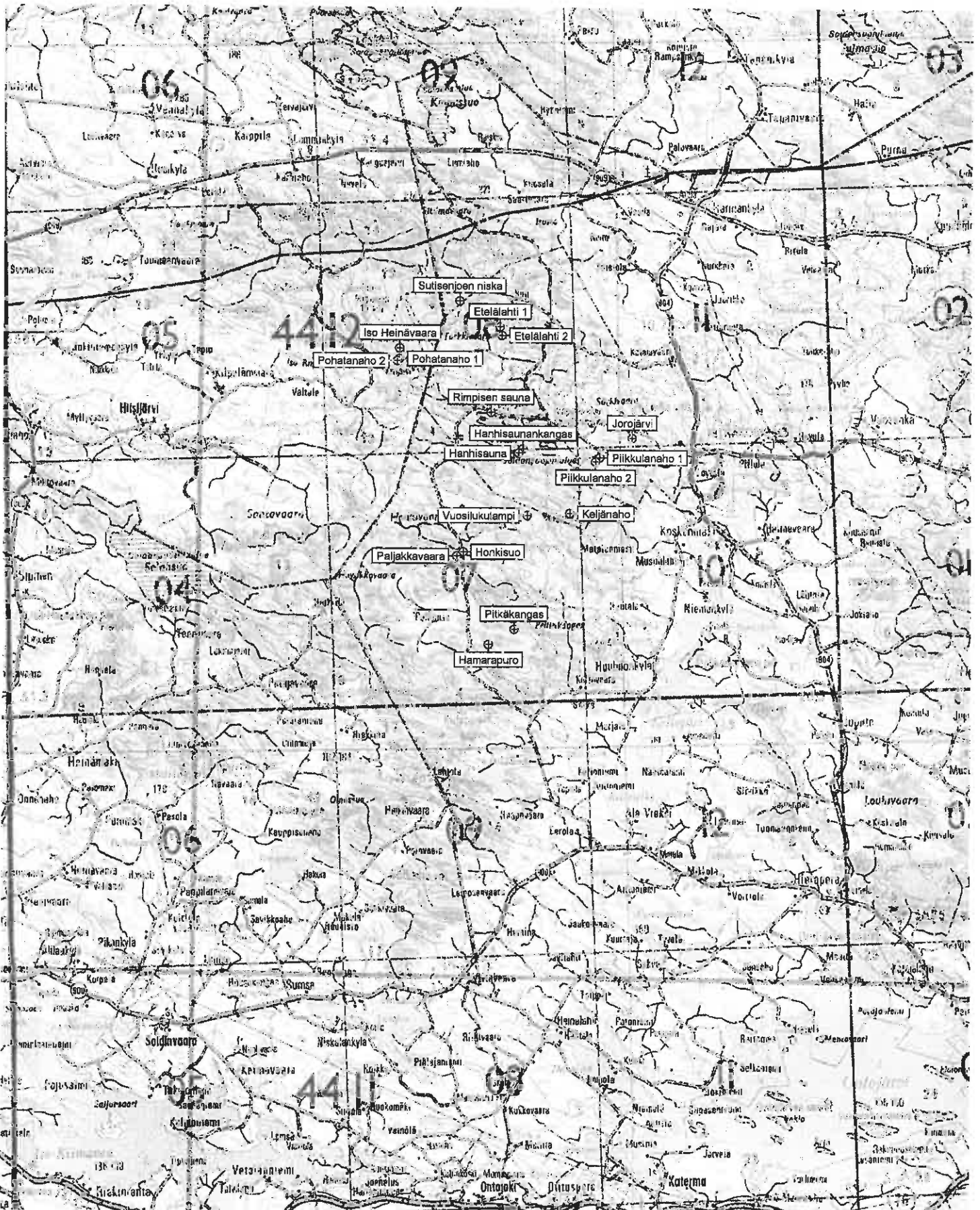
Hyvin karun maaperän takia inventoinnin tulokset jäivät odotettu huomattavasti heikommiksi. Ainoat kiinteiksi muinaisjäännöksiksi tulkittavat kohteet ovat tervanpolttajien tilapäisasumuksen jäännös sekä neljä tervahautaa. Niiden lisäksi inventoinnissa dokumentoitiin joitain muita alueen historiaan liittyviä rakennuksia ja niiden jäännöksiä. Inventoituja kohteita ei voi pitää valtakunnallisesti tai maakunnallisesti merkittävänä, joten niitä ei ole tarpeen merkitä maakuntakaavaan.

Inventoidut kohteet antanevat kuitenkin kuvan alueen käytöstä. Kaikki havaitut kohteet ovat peräisin historialliselta ajalta, viime vuosisadalta tai edellisen vuosisadan lopusta. Ne kertovat alueen metsien hyödyntämisestä, ensin tervaksi polttaen, sitten teollisuuden raaka-aineeksi savotoiden. Sotahistorian voi liittää alueen nykyiseen käyttöön puolustusvoimien harjoitusalueena – vaikka niillä ei mitään tekemistä toistensa kanssa olekaan.



Esa Suominen

Kajaanissa 14.1.2011



Kertomuksessa mainitut kohteet ja niiden sijainti peruskarttalehdillä. Kopio metsähallituksen matkailukartasta M 11 vuodelta 1994. 1:200 000

Inventoidut kohteet

Muinaisjäännökset

Pohatanaho 1

Muinaisjäännösrekisterin tunnus: 1000017438

Tyyppi: Rakennuksen jäännös

Ajoitus: Historiallinen aika (1800-luvun loppu, 1900-lukuvun alku)

Peruskartta: 4412 08 SUTISENJÄRVI

Koordinaatit: P = 7144 530, i = 3587 885, k = 195

Kunta: Ristijärvi

Kylä: Valtionmaa

Kiinteistötunnus: 777-893-

Suunta ja etäisyys Ristijärven kirkosta: Itäkaakkoon 32 km

Inventointipäivä: 27.9.2010

Löydöt: -

Havaintomahdollisuudet: Hyvät

Kohteen laajuus: 3 x 3 m

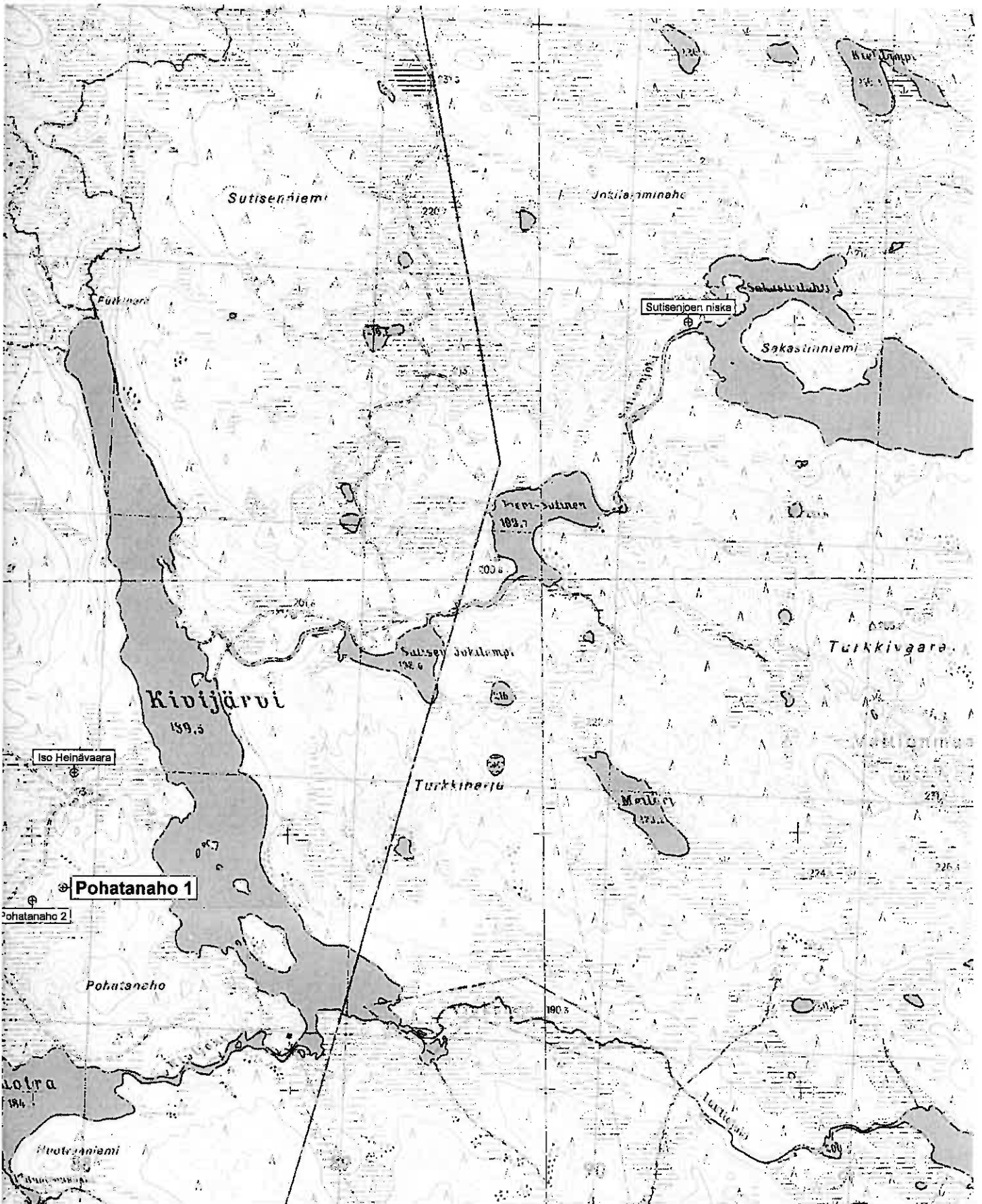
Laajuuden arviointiperuste: Näkyvät jäännökset

Kohde sijaitsee Kivijärven länsipuolella, 0,4 kilometrin päässä järvestä. Aivan kohteen vierestä kulkee Metsähallituksen ylläpitämän 'Kivijärven kierros' -nimiseen retkeilyreittiin kuuluva polku Sakarankankaalta Kivijärvelle. Sakarankankaan opastaulu on kohteesta runsaat 1,4 kilometriä lounaaseen ja Kivijärven autiotupa vajaan 1,1 kilometriä kaakkoon.

Paikalla on noin 3 x 3 metrin kokoisen hirvisalvosrakennuksen pohja. Seinät ovat suunnilleen pääilmansuuntien mukaan, kiukaan jäännökset ovat luoteisnurkassa. Pohjoisessa jäännökset ovat turpeen peitossa, sen sijaan etelässä näytti salvoksessa olevan viisi sahalla katkaistua, noin kahdenkymmenen sentin läpimittaista hirttä päällekkäin.

Maasto paikalla on melko tasaista, maaperä hyvin kivikkoista, metsä on mäntytaimikkoa. Vesipaikkaa ei lähistöllä kartankaan perusteella näytä olevan. Rakennuksen sijainti tuntui siksi oudolta. Uusiin karttoihin on runsaan sadan metrin päässä länsilounaassa merkitty tervahaudan pohja, joka mainitaan tässä kertomuksessa nimellä Pohatanaho 2 (1000017446). Tämä antaa rakennuksen pohjalle selityksen, todennäköisimmin kyseessä on tervanpolttajien saunan jäännökset. Pohjoiseen, 450 metrin päähän on karttaan merkitty vielä toisen tervahaudan pohja, Iso Heinävaara (1000017441). Maastossa mukanaolleesta vanhasta peruskartasta molemmat tervahaudat puuttuvat ja ne jäivät siksi inventoimatta. Ne on mainittu tässä inventointikertomuksessa mahdollisina muinaisjäännöksinä.

Vähintään sadan vuoden ikäisiä tilapäisasumusten jäännöksiä pidetään muinaismuistolain suojaamina muinaisjäännöksinä. Kohteen ikää on vaikea määrittää, mutta jos se liittyy tervahautoihin, sitä voi pitää noin sadan vuoden ikäisenä. Niinpä se on katsottu kiinteäksi muinaisjäännökseksi.



Kopio peruskartasta 4412 08 SUTISENJÄRVI 1:20 000, v 1974. Kartasta puuttuvat uudet metsäautotiet.

Jorojärvi

Muinaisjäännösrekisterin tunnus: 1000017427

Tyyppi: Tervahaudan pohja

Ajoitus: Historiallinen aika (1800-luvun loppu, 1900-lukuvun alku)

Peruskartta: 4412 11 VUOSANGANJÄRVI

Koordinaatit: P = 7141 500, i = 3597 145, k = 205

Kunta: Kuhmo

Kylä: Valtionmaa

Kiinteistötunnus: 777-893-

Suunta ja etäisyys Kuhmon kirkosta: Luoteeseen 35,5 km

Inventointipäivä: 10.10.2010

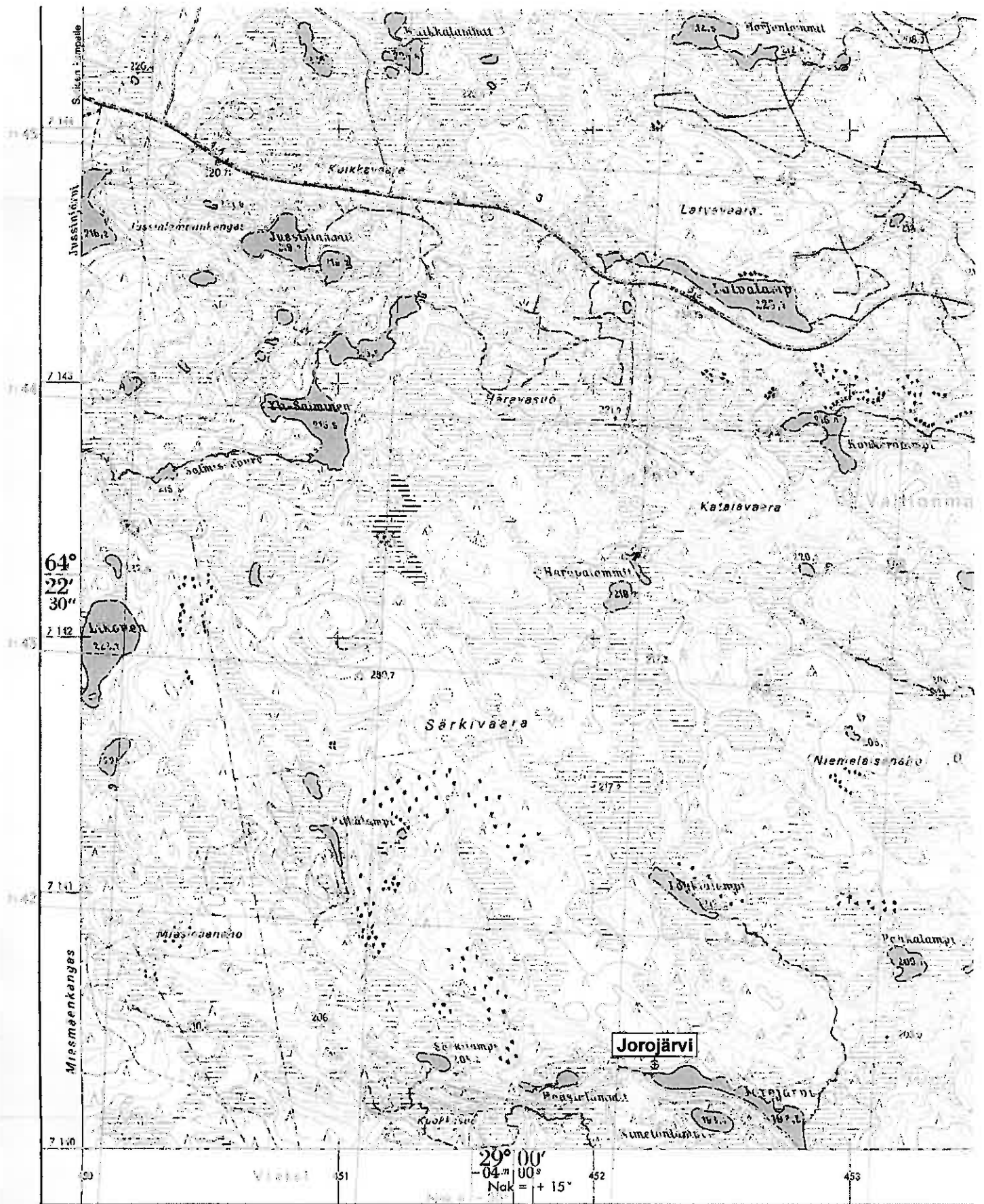
Löydöt: -

Havaintomahdollisuudet: Hyvät

Kohteen laajuus: Noin 10 m läpimittainen alue

Laajuuden arviointiperuste: Näkyvät jäännökset

Kohde sijaitsee Jorojärven länsipään pohjoispuolella. Paikalla on 8–9 metrin läpimittainen tervahaudanpohja.



MAANMITTAUSHALLITUKSEN KARTOGRAFINEN OSASTO

Karttatuotoksia stereoreititöissä Aviografi 38-stereopöjellä 1 : 10 000, kuvuus

Kopio peruskartasta 4412 11 VUOSANGANJÄRVI 1:20 000, v 1974. Kartasta puuttuvat uudet metsäautotiet.

Hanhisaunankangas

Muinaisjäännösrekisterin tunnus: 1000017431

Tyyppi: Tervahaudan pohja

Ajoitus: Historiallinen aika (1800-luvun loppu, 1900-lukuvun alku)

Peruskartta: 4412 08 SUTISENJÄRVI

Koordinaatit: P = 7141 015, i = 3592 810, k = 220

Kunta: Kuhmo

Kylä: Valtionmaa

Kiinteistötunnus: 777-893-

Suunta ja etäisyys Kuhmon kirkosta: Luoteeseen 38,5 km

Inventointipäivä: 10.10.2010

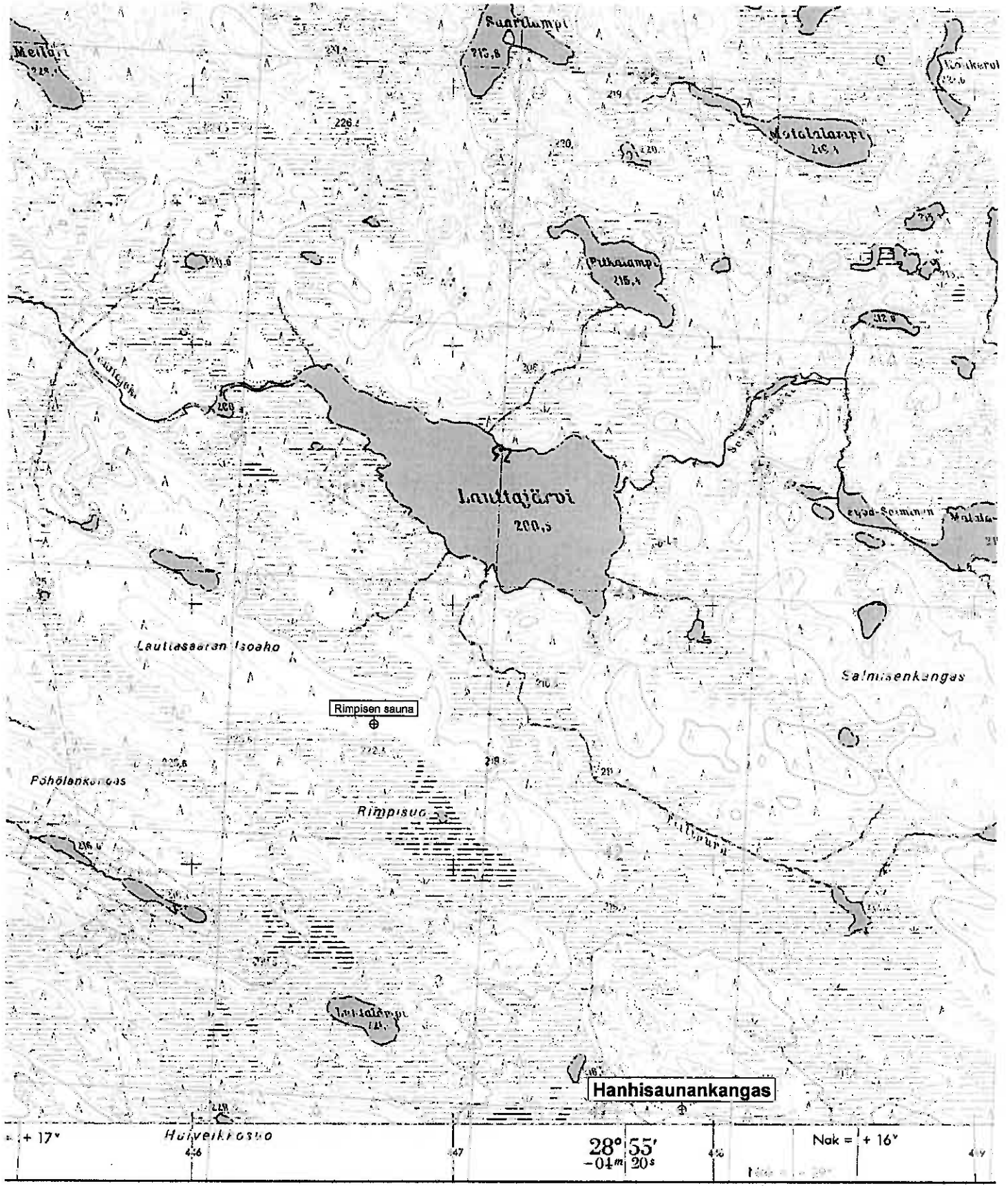
Löydöt: -

Havaintomahdollisuudet: Hyvät

Kohteen laajuus: Noin 10 metrin läpimittainen alue

Laajuuden arviointiperuste: Näkyvät jäännökset

Tulikankaan ja Kivikankaan väliseltä Honkivaarantieltä erkanee runsaan neljän kilometrin päässä Kuhmo – Hyrynsalmi -tiestä kohti etelää, Kellojärventielle johtava metsäautotie. Runsaat 1,2 kilometriä tienhaarasta metsäautotieltä lähtee puolentoista kilometrin pituinen haara länteen. Tien päässä olevalta kääntöpaikalta johtaa edelleen polku länteen, Hanhisaunalle. Polun pohjoispuolella, runsaan 0,7 kilometrin päässä kääntöpaikasta, kangasmaastossa on noin seitsemän metrin läpimittainen tervahaudanpohja.



0-järjestelmän mukaan Karttoitus 1 : 10 000 v. 1969 K. Kalliojärvi (A-D), H. Pylvis (B)

Kopio peruskartasta 4412 08 SUTISENJÄRVI 1:20 000, v 1974. Kartasta puuttuvat uudet metsäautotiet.

Piikkulanaho 1

Muinaisjäännösrekisterin tunnus: 1000017433

Tyyppi: Tervanpolttopaikka

Ajoitus: Historiallinen aika (1800-luvun loppu, 1900-lukuvun alku)

Peruskartta: 4412 10 HUUHILONKYLÄ

Koordinaatit: P = 7140 710, i = 3595 830, k = 200 (sauna)

Kunta: Kuhmo

Kylä: Valtionmaa

Kiinteistötunnus: 777-893-

Suunta ja etäisyys Kuhmon kirkosta: Luoteeseen 36 km

Inventointipäivä: 7.11.2010

Opas: Yrjö Kyllönen

Löydöt: -

Havaintomahdollisuudet: Kohtuulliset, maa lumen peitossa.

Kohteen laajuus: 100 x 20 m

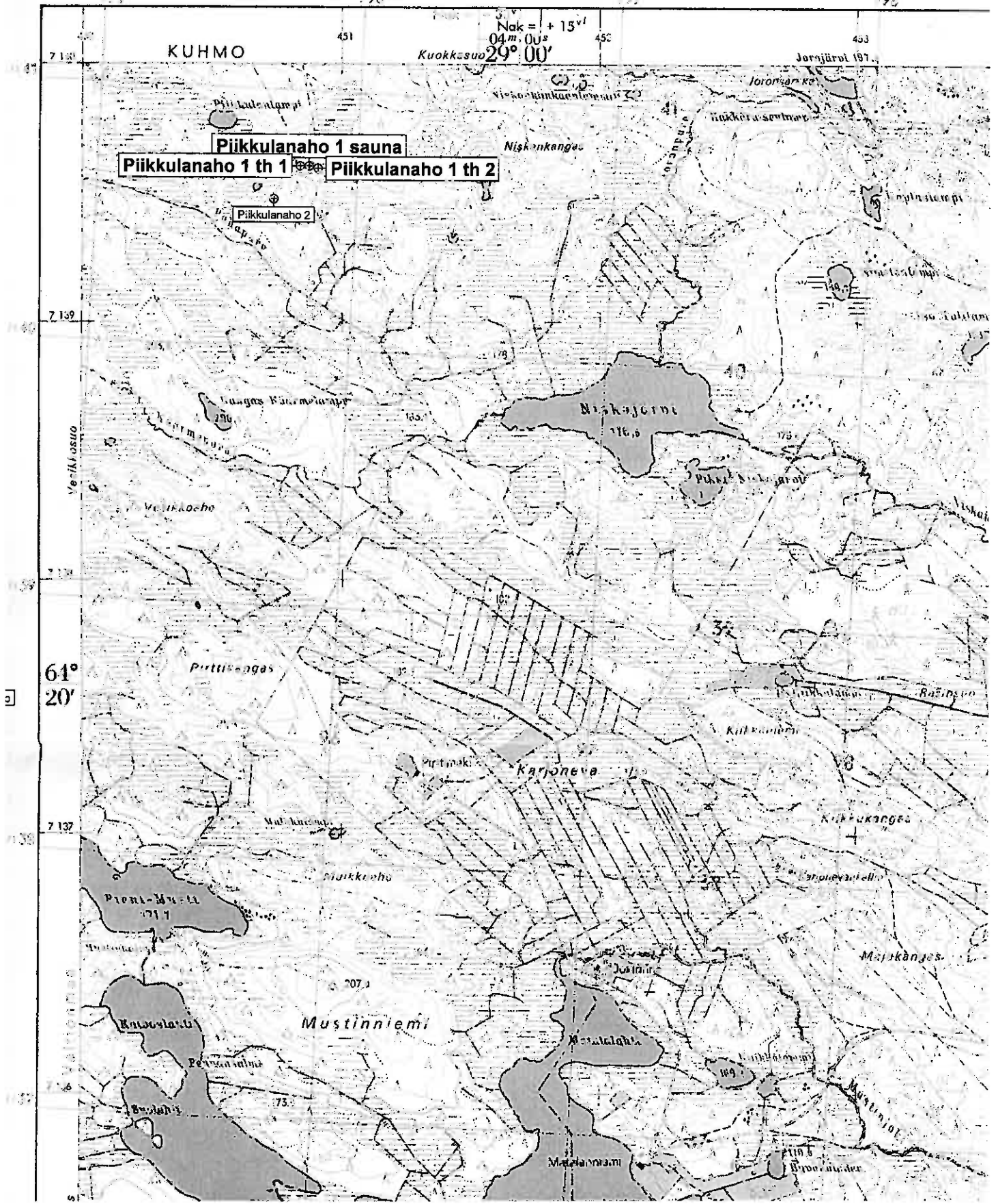
Laajuuden arviointiperuste: Näkyvät jäännökset

Valokuvat: KaiM 7633: 1–4

Kohde sijaitsee Piikkulanahoa pohjoisesta reunustavan suon pohjoislaidassa. Tulikankaan ja Kivikankaan väliseltä Honkivaarantieltä, 3,8 kilometriä sen Hyrynsalmentien puoleisesta päästä, erkaneet kohti etelää, Kellojärventielle johtava metsäautotie. Siltä haarautuu vajaan 0,1 kilometrin päässä ajoura lounaaseen. Lähellä ajouran päätä sijaitsee huonokuntoinen sauna (p = 7140 710, i = 3595 830). Sen koko on noin 3 x 3 metriä, ovi on kohti etelää. Seinät on tehty melko suurista hirsistä, niitä on vain seitsemän. Kivistä ladottu savukiuas on sisään mentäessä oven oikealla puolella. Saunan katto on osaksi romahtanut ja seinähirretkin alkavat olla melko lahoja. Kyllösen mukaan kyseessä on tervanpolttajien sauna. Rakennus on merkitty peruskarttaan.

Saunasta 40 metriä länteen on kahdeksan metrin läpimittainen tervahaudan pohja (p= 7140 705, i = 3595 785). Saunasta vajaan 40 metriä kaakkoon on yhdeksän metrin läpimittaisen tervahaudan pohja (p = 7140 695, i = 3595 855). Lisäksi Piikkulanahon länsirinteessä, 0,2 kilometriä lounaaseen on kartan mukaan tervahauta. Sitä en käynyt tarkastamassa.

Tervahautojen lähellä on usein kiukaalla varustetun pienen rakennuksen pohja, sen sijaan pystyssä oleva tervanpolttajien sauna on ilmeisesti hyvin harvinainen. Siksi Piikkulanankankaan saunan kunnostaminen on hyvin toivottavaa.



Kopio peruskartasta 4412 10 HUUHILONKYLÄ 1:20 000, v. 1974. Kartasta puuttuvat uudet metsäautotiet.

Muut kohteet

Sutisenjoen niska

Muinaisjäännösrekisterin tunnus: Ei muinaisjäännös

Tyyppi: Rakennusten jäännöksiä; sotahistoria (hautapaikka)

Ajoitus: Historiallinen aika (1900-luvun alkupuoli); toinen maailmansota (1943)

Peruskartta: 4412 08 SUTISENJÄRVI

Koordinaatit: P = 7146 855, i = 3590 240

Kunta: Kuhmo

Kylä: Valtionmaa

Kiinteistötunnus: 777-893-

Suunta ja etäisyys Kuhmon kirkosta: Luoteeseen 44 km

Inventointipäivä: 7.11.2010

Opas: Yrjö Kyllönen

Löydöt: -

Havaintomahdollisuudet: Kohtuulliset, maa lumen peitossa.

Kohteen laajuus: Noin 30 metrin läpimittainen alue.

Laajuuden arviointiperuste: Näkyvät jäännökset

Valokuvat: KaiM 7633: 5–9

Kohde sijaitsee Sutisenjoen niskan pohjoisrannalla. Paikalla on osaksi pienen kumpareen rinteeseen kaivetun 3,5 x 3,5 kokoisen hirsikämpän jäännös. Siitä vajaan 20 metriä pohjoisluoteeseen on kiukaan jäännös, siihen mahdollisesti liittyviä seinähirsiiä ei pystynyt lumen peittämässä maassa erottamaan. Kolmas rakennuksen pohja sijaitsee ensimmäisestä vajaan 20 metriä länteen/länsiluoteeseen. Sillä näytti olevan kokoa 7 x 6 metriä eikä siinä havaittu tulisijan jäännöksiä.

Paikka liittyy sotahistoriaan (http://www.vieksi.fi/documents/desanttitarina_170808_html.html). Vuonna 1943 silloin viimeisiään vedelleelle kämpälle majoittui kuusi puna-armeijan desanttia. Asiasta tiedon saaneet suomalaiset sotilaat ottivat heistä neljä vangiksi ja kaksi surmattiin tulitaistelussa kämpän ulkopuolella. Surmatut haudattiin kämpän viereen. Paikalla järjestettiin tapauksen johdosta muistotilaisuus 18.9.2010 ja sinne pystytettiin kaksi muistokylttiä.

Etelälahti 1

Muinaisjäännösrekisterin tunnus: Ei muinaisjäännös

Tyyppi: Rakennuksen jäännökset

Ajoitus: Historiallinen aika (1900-luvun alku)

Peruskartta: 4412 08 SUTISENJÄRVI

Koordinaatit: P = 7145 835, i = 3591 865, k = 212,5

Kunta: Kuhmo

Kylä: Valtionmaa

Kiinteistötunnus: 777-893-

Suunta ja etäisyys Kuhmon kirkosta: Luoteeseen 42,5 km

Inventointipäivä: 7.11.2010

Opas: Yrjö Kyllönen

Löydöt: -

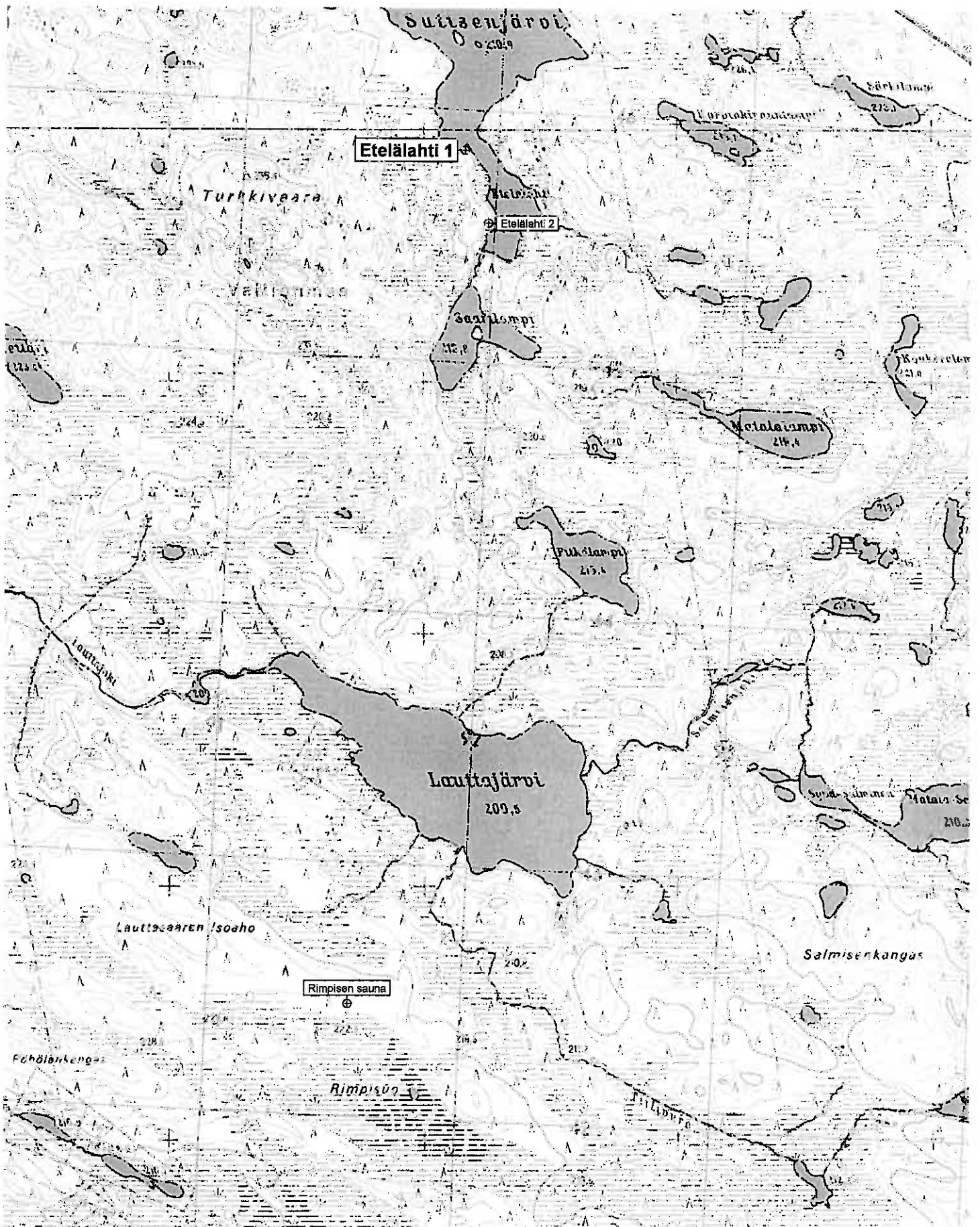
Havaintomahdollisuudet: Kohtuulliset, maa lumen peitossa.

Kohteen laajuus: Noin 10 metrin läpimittainen alue

Laajuuden arviointiperuste: Näkyvät jäännökset

Valokuvat: KaiM 7633: 10–12

Kohde sijaitsee Sutisenjärven Etelälahden suun lounaisrannalla, 1,2 km Sutisen nykyisestä kämpästä etelään. Paikalla on 4 x 5,5 metrin kokoisen kämpän raunio. Siinä on ollut ovi rantaa kohti, sisään tullessa oven oikealla puolella on kiukaan jäännökset. Kämpän kiukaanpuoleista länsiseinää on vielä pystyssä. Enimmillään 1,5 metrin korkeudelta. Länsiseinän ulkopuolella näyttää olevan jonkinlaisen varaston tai muun vastaavan suojan jäännökset.



Kopio peruskartasta 4412 08 SUTISENJÄRVI 1:20 000, v 1974. Kartasta puuttuvat uudet metsäautotiet.

Etelälahti 2

Muinaisjäännösrekisterin tunnus: Ei muinaisjäännös

Tyyppi: Rakennuksen jäännökset

Ajoitus: Historiallinen aika (1900-luvun alku)

Peruskartta: 4412 08 SUTISENJÄRVI

Koordinaatit: P = 7145 550, i = 3591 970, k = 212,5

Kunta: Kuhmo

Kylä: Valtionmaa

Kiinteistötunnus: 777-893-

Suunta ja etäisyys Kuhmon kirkosta: Luoteeseen 42 km

Inventointipäivä: 7.11.2010

Opas: Yrjö Kyllönen

Löydöt: -

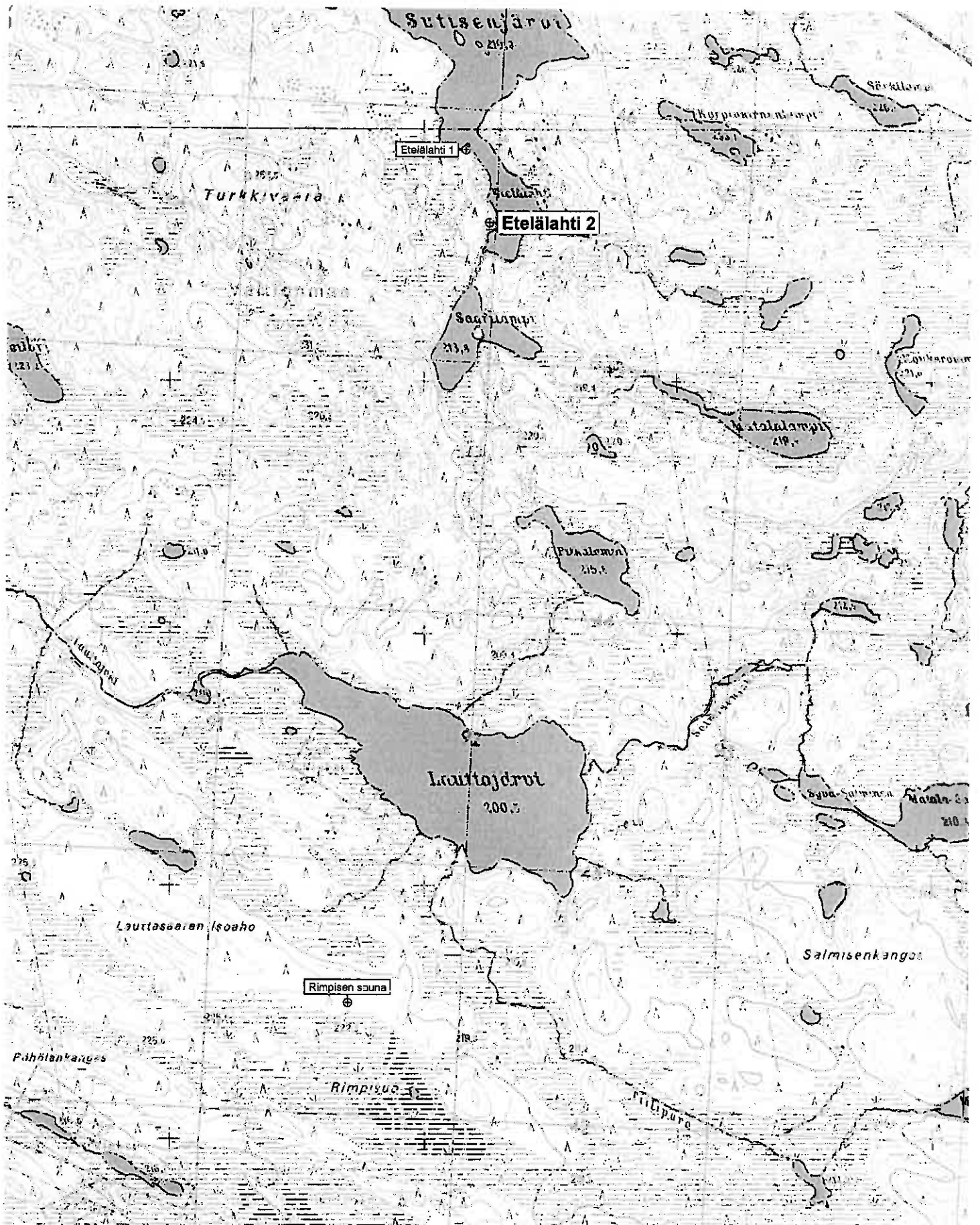
Havaintomahdollisuudet: Kohtuulliset, maa lumen peitossa.

Kohteen laajuus: 40 x 20 m

Laajuuden arviointiperuste: Näkyvät jäännökset

Valokuvat: KaiM 7633: 13, 14

Kohde sijaitsee Sutisenjärven eteläosassa olevan Etelälahden länsirannalla, järven eteläisimmästä kohdasta noin 150 metriä pohjoisluoteeseen ja Sutisen nykyisestä kämpästä 1,4 kilometriä etelään. Paikalla on 4 x 5,5 metrin kokoisen kämpän pohja. Kiuas on poikkeuksellisesti ollut keskellä lännenpuoleista takaseinää. Aivan lähellä rantaa on talliksi tulkitun tulisijattoman rakennuksen jäännös. Sen koko on ehkä 5 x 3,5 metriä, maassa oli hirsii siten, että seinän paikkaa oli vaikea määrittää.



Kopio peruskartasta 4412 08 SUTISENJÄRVI 1:20 000, v 1974. Kartasta puuttuvat uudet metsäautotiet.

Rimpisen sauna

Muinaisjäännösrekisterin tunnus: Ei muinaisjäännös

Tyyppi: Pystyssä oleva rakennus

Ajoitus: Historiallinen aika (1900-luku)

Peruskartta: 4412 08 SUTISENJÄRVI

Koordinaatit: P = 7142 440, i = 3591 550, k = 224

Kunta: Kuhmo

Kylä: Valtionmaa

Kiinteistötunnus: 777-893-

Suunta ja etäisyys Kuhmon kirkosta: Luoteeseen 40,5 km

Inventointipäivä: 7.11.2010

Opas: Yrjö Kyllönen

Löydöt: -

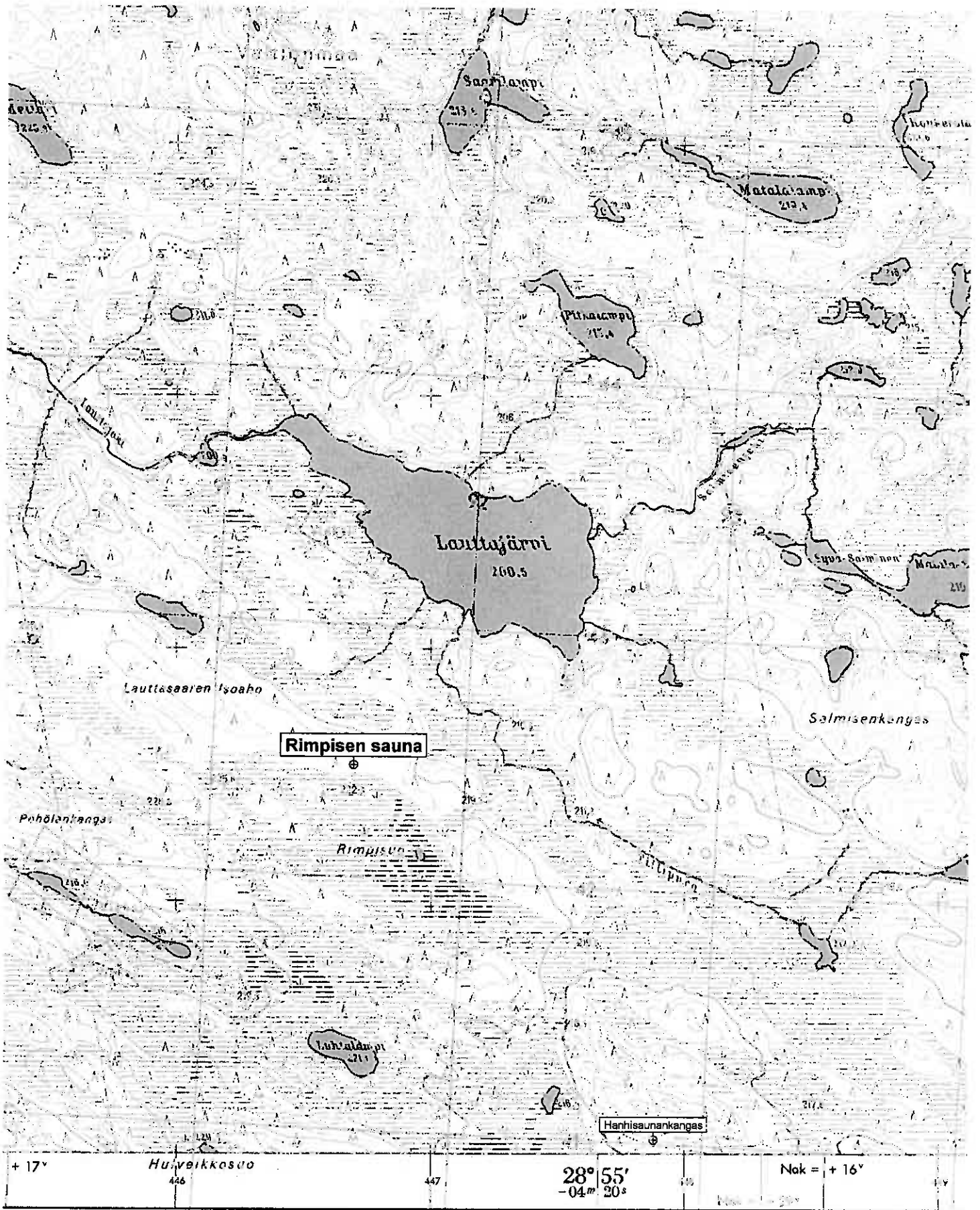
Havaintomahdollisuudet: Hyvät

Kohteen laajuus: Rakennus

Laajuuden arviointiperuste: Rakennus

Valokuvat: KaiM 7633: 19, 20

Rimpisuon länsiosan pohjoisreunassa, heti Honkivaarantien eteläpuolella, 0,6 kilometriä itään Kivikankaalle johtavan tien haarasta, on vanha sauna, jota metsähallitus on parhaillaan kunnostamassa. Rakennus on merkitty uusille kartoille, sen sijaan vuoden 1974 peruskartasta se puuttuu.



Projektiön mukaan

Kartoitus 1 : 10 000 v. 1969 (K. Kalliojärvi (A-C), H. Pykälä (B))

1:500

Kopio peruskartasta 4412 08 SUTISENJÄRVI 1:20 000, v 1974. Kartasta puuttuvat uudet metsäautotiet.

Hanhisauna

Muinaisjäännösrekisterin tunnus: Ei muinaisjäännös

Tyyppi: Pystyssä oleva rakennus (autiotupa)

Ajoitus: Historiallinen aika (1960-luku)

Peruskartta: 4412 07 HONKIVAARA

Koordinaatit: P = 7140 890, i = 3592 640 k =217,5

Kunta: Kuhmo

Kylä: Valtionmaa

Kiinteistötunnus: 777-893-

Suunta ja etäisyys Kuhmon kirkosta: Luoteeseen 38,5 km

Inventointipäivä: 7.11.2010

Opas: Yrjö Kyllönen

Löydöt: -

Havaintomahdollisuudet: Hyvät

Kohteen laajuus: Rakennus

Laajuuden arviointiperuste: Rakennus

Valokuvat: KaiM 7633: 15–18

Kävin paikalla Yrjö Kyllösen opastuksella. Kohde sijaitsee noin 200 m lounaaseen kohteesta Hanhisaunan kangas. Sen kuvauksessa mainitun polun päässä, lähellä suon reunaa on hirsistä tehty, noin 3,4 x 4 metrin kokoinen, hyväkuntoinen autiotupa. Oven yläpuolella olevaan hirteen on kaiverrettu kämpän nimeksi 'HANHISAUNA'.

Kyllönen arvioi kämpän olevan peräisin 1960-luvun alusta. Metsähallitus oli hakannut lähettyviltä parhaat puut ja kun puun hinta nousi, Juhani Heikkinen savotoi loput. Tätä kutsuttiin pökölösavotaksi. Hän veti maataloustraktorilla puut tien varteen ja rakensi tukikohdakseen kyseisen kämpän.

Kämpässä on uudehkon näköinen peltikatto ja tyhjien pullojenkin määrästä päätellen kämpä on edelleen kohtuullisen ahkerassa käytössä. Jostain syystä Hanhisaunaa, enempää kuin sinne johtavaa polkuakaan ei ole Kansalaisen karttapaikan uudella kartalla, sen sijaan ne on merkitty vuoden 1974 peruskarttaan. Kämpän sijainti on mitattu kyseiseltä kartalta, koska kömmähdyksen vuoksi koordinaatit jäivät tallettamatta gps-laitteelle.

Rakennus kertoo alueen käytöstä ja on hyvä perinteisen suomalaisen autiotupakulttuurin edustaja. Siksi sitä voi pitää säilyttämisen arvoisena.

Inventoimattomat muinaisjännökset

Vuosilukulampi

Muinaisjännösrekisterin tunnus: 1000017465

Tyyppi: merkkipuu

Ajoitus: Historiallinen aika

Peruskartta: 4412 07 HONKIVAARA

Koordinaatit: P = 7138 400, i = 3592 980 (lampi)

Kunta: Kuhmo

Kylä: Valtionmaa

Kiinteistötunnus: 777-893-

Suunta ja etäisyys Kuhmon kirkosta: Luoteeseen 36,5 km (lampi)

Inventointipäivä: 7.11.2010

Opas: Yrjö Kyllönen

Löydöt: -

Havaintomahdollisuudet: Illan hämärtyminen häytti havainnointia.

Kohteen laajuus: -

Laajuuden arviointiperuste: -

Yrjö Kyllösen mukaan Vuosilukulammen rannalla on honka, jonka kyljessä olevaan pilkkaan on veistetty vuosiluku. Lammen nimen huomioon ottaen tietoa voi pitää uskottavana. Kyllönen ei kuitenkaan muistanut puun tarkkaa sijaintia ja marraskuun pimenevässä illassa emme onnistuneet löytämään sitä. Puu pitää käydä paikantamassa myöhemmin.

Iso Heinävaara

Muinaisjännösrekisterin tunnus: 1000017441

Tyyppi: Tervahaudan pohja

Ajoitus: Historiallinen aika

Peruskartta: 4412 08 SUTISENJÄRVI

Koordinaatit: P = 7144 980, i = 3587 910, k = 200

Kunta: Ristijärvi

Kylä: Valtionmaa

Kiinteistötunnus: 777-893-

Suunta ja etäisyys Ristijärven kirkosta: Itäkaakkoon 32 km

Koordinaattien osoittamaan paikkaan on kartalle merkitty tervahauta.

Pohatanaho 2

Muinaisjännösrekisterin tunnus: 1000017444

Tyyppi: Tervahaudan pohja

Ajoitus: Historiallinen aika

Peruskartta: 4412 08 SUTISENJÄRVI

Koordinaatit: P = 7144 470, i = 3587 770, k = 190

Kunta: Ristijärvi

Kunta: Ristijärvi

Kylä: Valtionmaa

Kiinteistötunnus: 777-893-

Suunta ja etäisyys Ristijärven kirkosta: Itäkaakkoon 32 km

Koordinaattien osoittamaan paikkaan on kartalle merkitty tervahauta. Siitä noin 0,1 kilometrin päässä itäkaakkoon on saunan jäännökset, Pohatanaho 1. Todennäköisimmin ne liittyvät tähän tervahautaan.

Piikkulanaho 2

Muinaisjäännösrekisterin tunnus: 1000017446

Tyyppi: Tervahaudan pohja

Ajoitus: Historiallinen aika

Peruskartta: 4412 07 HONKIVAARA

Koordinaatit: P = 7140 570, i = 3595 685, k = 200

Kunta: Kuhmo

Kylä: Valtionmaa

Kiinteistötunnus: 777-893-

Suunta ja etäisyys Kuhmon kirkosta: Luoteeseen 36 km

Koordinaattien osoittamaan paikkaan on kartalle merkitty tervahauta.

Keljänaho

Muinaisjäännösrekisterin tunnus: 1000017449

Tyyppi: Tervahaudan pohja

Ajoitus: Historiallinen aika

Peruskartta: 4412 07 HONKIVAARA

Koordinaatit: P = 7138 515, i = 3594 675, k = 195

Kunta: Kuhmo

Kylä: Valtionmaa

Kiinteistötunnus: 777-893-

Suunta ja etäisyys Kuhmon kirkosta: Länsiluoteeseen 35,5 km

Koordinaattien osoittamaan paikkaan on kartalle merkitty tervahauta.

Honkisuo

Muinaisjäännösrekisterin tunnus: 1000017455

Tyyppi: Tervahaudan pohja

Ajoitus: Historiallinen aika

Peruskartta: 4412 07 HONKIVAARA

Koordinaatit: P = 7136 885, P = 3590 500, k = 205

Kunta: Kuhmo

Kylä: Valtionmaa

Kiinteistötunnus: 777-893-

Suunta ja etäisyys Kuhmon kirkosta: Länsiluoteeseen 38 km

Koordinaattien osoittamaan paikkaan on kartalle merkitty tervahauta.

Paljakkavaara

Muinaisjäännösrekisterin tunnus: 1000017457

Tyyppi: Tervahaudan pohja

Ajoitus: Historiallinen aika

Peruskartta: 4412 07 HONKIVAARA

Koordinaatit: P = 7136 775, I = 3590 275, k = 205

Kunta: Kuhmo

Kylä: Valtionmaa

Kiinteistötunnus: 777-893-

Suunta ja etäisyys Kuhmon kirkosta: Länsiluoteeseen 38 km

Koordinaattien osoittamaan paikkaan on kartalle merkitty tervahauta.

Pitkäkangas

Muinaisjäännösrekisterin tunnus: 1000017458

Tyyppi: Tervahaudan pohja

Ajoitus: Historiallinen aika

Peruskartta: 4412 07 HONKIVAARA

Koordinaatit: P = 7133 905, I = 3592 580, k = 202,5

Kunta: Kuhmo

Kylä: Valtionmaa

Kiinteistötunnus: 777-893-

Suunta ja etäisyys Kuhmon kirkosta: Länsiluoteeseen 34,5 km

Koordinaattien osoittamaan paikkaan on kartalle merkitty tervahauta.

Hamarapuro

Muinaisjäännösrekisterin tunnus: 1000017459

Tyyppi: Tervahaudan pohja

Ajoitus: Historiallinen aika

Peruskartta: 4412 07 HONKIVAARA

Koordinaatit: P = 7133 260, I = 3591 575, k = 205

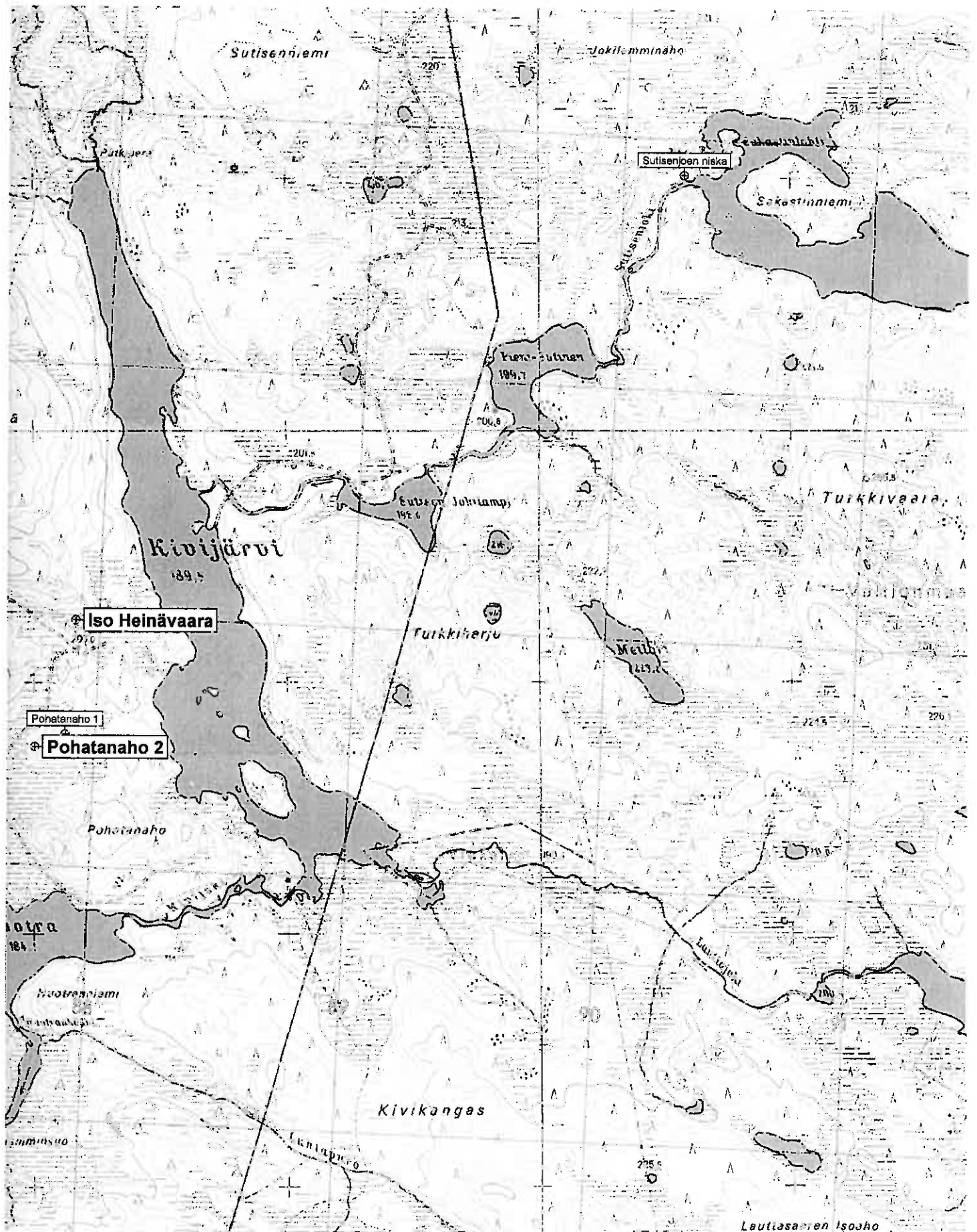
Kunta: Kuhmo

Kylä: Valtionmaa

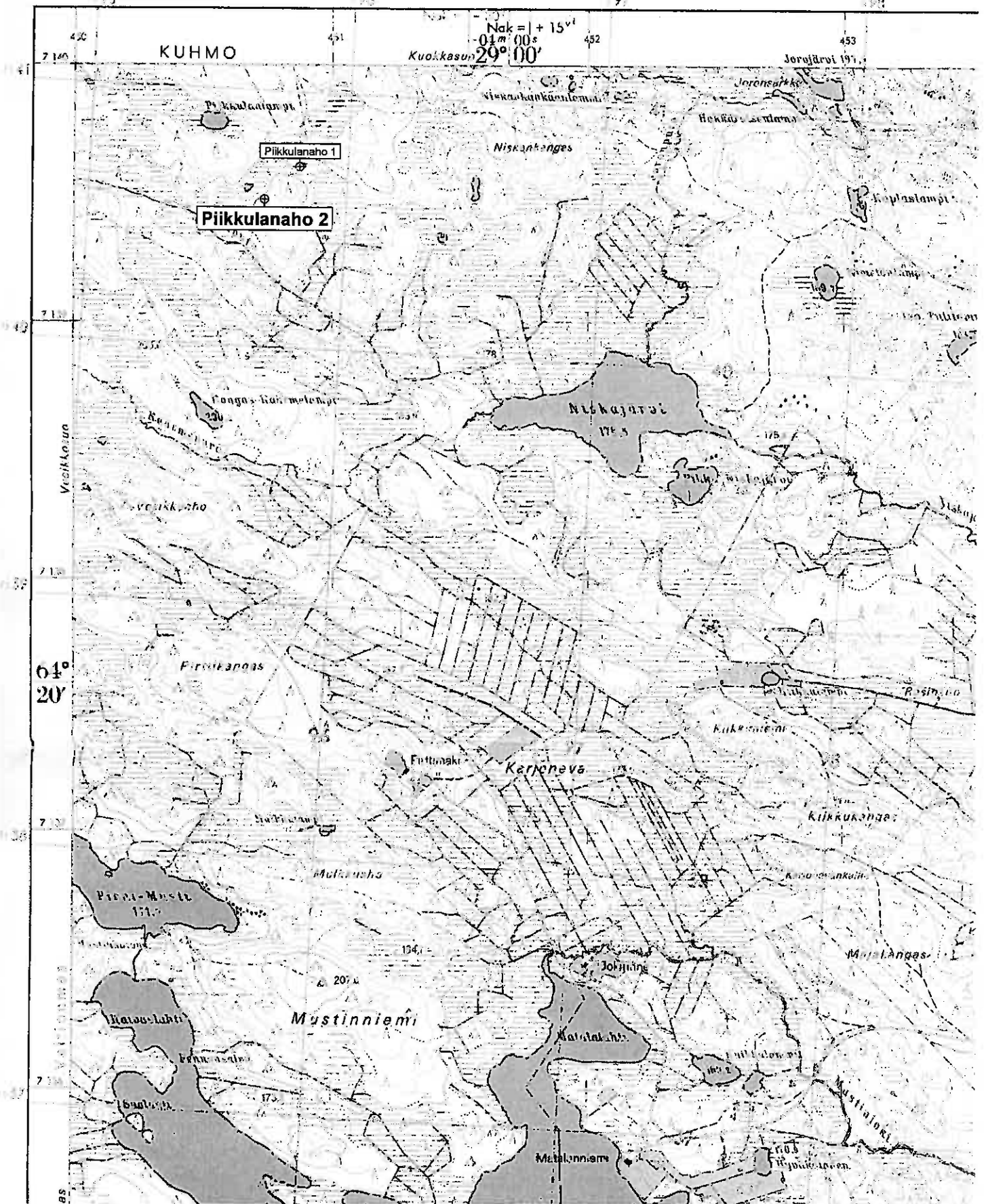
Kiinteistötunnus: 777-893-

Suunta ja etäisyys Kuhmon kirkosta: Länsiluoteeseen 35 km

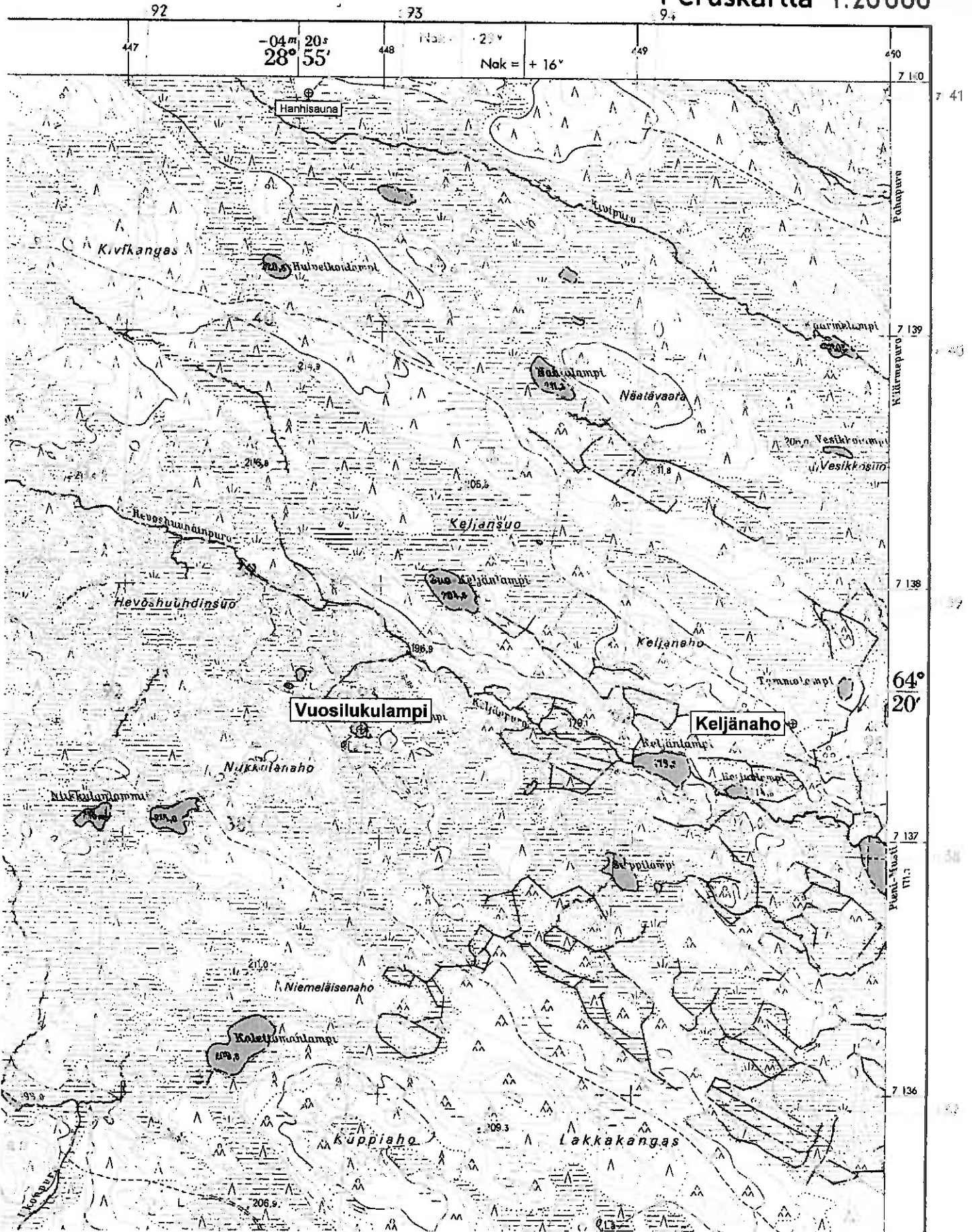
Koordinaattien osoittamaan paikkaan on kartalle merkitty tervahauta.



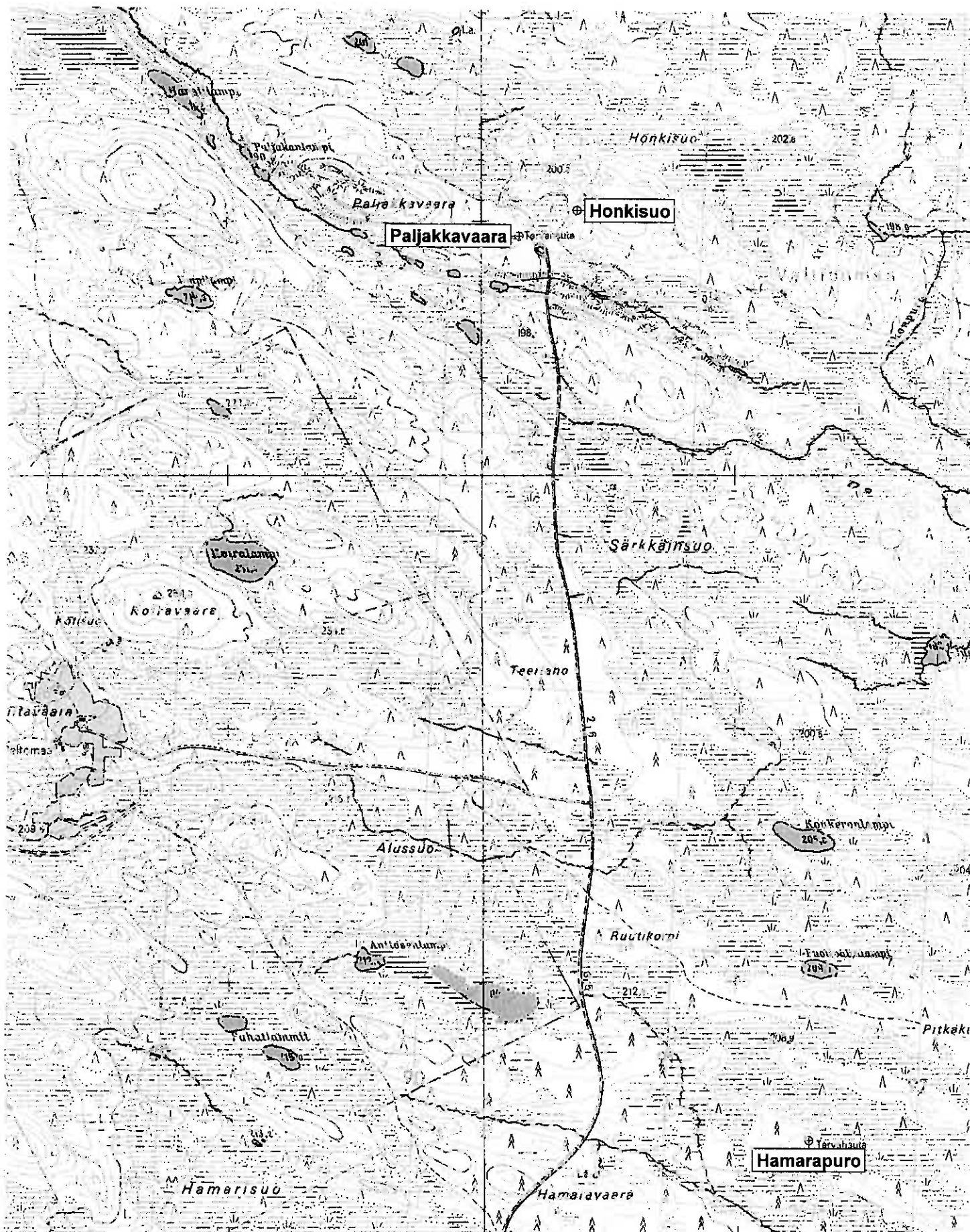
Kopio peruskartasta 4412 08 SUTISENJÄRVI 1:20 000, v 1974. Kartasta puuttuvat uudet metsäautotiet.



Kopio peruskartasta 4412 10 HUUHILONKYLÄ 1:20 000, v 1974. Kartasta puuttuvat uudet metsäautotiet.



Kopio peruskartasta 4412 07 HONKIVAARA 1:20 000, v 1974. Kartasta puuttuvat uudet metsäautotiet.



Kopio peruskartasta 4412 07 HONKIVAARA 1:20 000, v 1974. Kartasta puuttuvat uudet metsäautotiet.

Kertomukseen liittyvät valokuvat

Kainuun Museon luettelonumeroita. Kaikki kuvat Esa Suominen 2010.

- 7633:1. Piikkulanaho 1. Tervanpolttajien sauna etelästä.
- 7633:2. Piikkulanaho 1. Tervanpolttajien sauna lännestä.
- 7633:3. Piikkulanaho 1. Tervanpolttajien sauna idästä.
- 7633:4. Piikkulanaho 1. Kaiverruksia saunan oven yläpuolella olevassa hirressä.
- 7633:5. Sutisenjoen niska. Desanttien haudalle pystytetty muistotaulu.
- 7633:6. Sutisenjoen niska. Kämpän raunioille pystytetty muistotaulu.
- 7633:7. Sutisenjoen niska. Kämpän 1 rauniot.
- 7633:8. Sutisenjoen niska. Kämpän 3 rauniot.
- 7633:9. Sutisenjoen niska. Kämpän 2 rauniot.
- 7633:10. Etelälahti 1. Kämpän rauniot.
- 7633:11. Etelälahti 1. Kiukaan jäännökset.
- 7633:12. Etelälahti 1. Pystyssä olevaa kämpän seinää.
- 7633:13. Etelälahti 2. Kiuas ja seinähirsiä idästä.
- 7633:14. Etelälahti 2. Kiuas ja seinähirsiä lännestä.
- 7633:15. Hanhisauna. Kämpä lännestä.
- 7633:16. Hanhisauna. Oven yläpuolella oleva kaiverrus.
- 7633:17. Hanhisauna. Tyhjiä pulloja välikaton päällä.
- 7633:18. Hanhisauna. Itse veistetty kirveenvarsi.
- 7633:19. Rimpisen sauna. Kunnostettu kämpä idästä.
- 7633:20. Rimpisen sauna. Kunnostettu kämpä luoteesta.
- 7633:21. Opas Yrjö Kyllönen.