

KURIKKA 2010

Kurikan keskustan ja Panttilan
osayleiskaavan arkeologinen
inventointi



Jaana Itäpalo 6.8.2010



K-P:N ARKEOLOGIAPALVELU

Sisällysluettelo

	s.
1. Inventoinnin lähtökohdat ja menetelmät.....	2
2. Tulokset.....	3
3. Yleiskartat.....	4
4. Kohdeluettelo.....	6
5. Kohdekuvaukset.....	7
6. Lähde- ja kirjallisuusluettelo.....	65

Kansikuva: Näkymä Vierikko/Pihlajaniemen
asuinpaikalta ja vuoden 1963 kaivausalueelta
itään

1. Inventoinnin lähtökohdat ja menetelmät

Kurikassa suoritettiin keskustan ja Panttilan osayleiskaavainventointi 16.5.-3.6.2010 kahdeksan kenttätyöpäivän aikana (kartat 1-2, s. 4-5). Kohdealueelta tunnettiin entuudestaan 15 kivikautista asuinpaikkaa ja neljä intolöytöpaikkaa. Varmoja historiallisen ajan kohteita ei ollut tiedossa. Inventoinnissa tarkastettiin ja rajattiin entuudestaan tunnetut kohteet. Uusia esihistoriallisia kohteita etsittiin peltoalueilta ja pistotarkastuksia tehtiin kallioalueille ja moreenimäille. Tarkasteltavana olivat myös historiallisen ajan kohteet. Kohdealueella inventointeja on suoritettu 1950-luvulta lähtien, viimeksi kattavampi inventointi tehtiin vuonna 2001, jolloin Museovirasto toteutti koko kuntaa koskevan yleisinventoinnin. Ville Luho suoritti kaivauksia varhaiskampakeraamiselle jaksolle ajoitetuissa Kaistila/Keski-Jyrän kohteessa vuosina 1959 ja 1964-1965, Vierikko Pihlajaniemessä vuonna 1963 ja Jäniskallion kohteessa vuonna 1965.

Yleispiirteiltään kohdealueen maasto on vaihtelevaa, leimaa antavia ovat Kyrönjoen- ja Jalasjoen laakso. Varsinainen jokilaaksovyöhyke n. 75 metrin korkeuskäyrän alapuolella on silttiä, joka vaihtuu ensin hienoksi siltiksi ja lähempänä jokia saveksi. Korkeimmat alueet ovat pinnaltaan huuhtoutunutta moreenia ja kallioesiintymiä. Huomattava osa inventointialueesta on kallioita. Ne sijaitsevat pääosin keskustan kaavan suunnittelualueen itäosassa, ja myös Panttilan kaavan länsiosassa esiintyy paljon kallioita. Niistä Kylänvuori kohoaa 122,5 m mpy ja on korkein kohta inventointialueella. Kohdealueella jokilaakso on pääosin peltoaluetta, joka kattoi inventointialueesta lähes puolet. Keskustan eteläpuolella jokirannat ovat jyrkkiä, Jalasjoki virtaa osan matkaa syvässä kurussa. Inventointialueen pohjoisosassa Kyrönjoen rannat ovat loivempiirteisempiä.

Esiselvitys

Inventoinnin esiselvityksessä käytettiin esihistoriallisten ja historiallisten muinaisjäännösten paikallistamisessa eri menetelmiä: edellisessä maaperäkartoja, korkeusprofiilia ja topografista analyysia sekä Museoviraston arkeologian osaston arkiston aineistoa, jälkimmäisessä historiallisia karttoja ja kirjallisuutta.

Esihistorialliset kohteet

Varhaisella neoliittisella kivikaudella noin 4500 – 3500 eKr. (korkeusvyöhyke 75 – 50 m mpy)¹ sijaitsi Kurikan ja Ilmajoen Koskenkorvan välisen Kyrönjokilaakson kohdalla etelälounas-pohjoiskoillis suuntainen vuono, joka kapeni maankohoamisen seurauksena jatkuvasti. Sen rannoilla sijainneet vanhimmat asuinpaikat Jäniskallio, Kaistila/Keski-Jyrä ja Vierikko Pihlajaniemi (varhaista kampakeraamiikkaa n. 4500-4300 eKr.) ovat löytyneet Kurikan keskustan kaakkois- ja eteläpuolelta. Tyypillisen kampakeraamiikan vaiheen (n. 4200-3500 eKr. /65-58 m mpy) asuinpaikat sijaitsivat muinaisen vuonon pohjukassa Kurikan keskustan eteläpuolella ja keskustan itäpuolella Mäki-Saaren rinteillä ja vuonon suussa nykyisen Honkalanmäen kohdalla Ilmajoella. Voimakkainta asutus lienee ollut 3500 – 3200 eKr. (myöhäiskampakeraaminen/nuorakeraaminen vaihe ; 57-52 m mpy), jolloin asutus keskittyi vuonon suuhun nykyisen Ilmajoen Koskenkorvan seudulle. Lisäksi yksi asuinpaikka sijaitsi vuonon perukassa.

Historialliset kohteet

Kurikan varhaisin historiallisista lähteistä tunnettu asutus on syntynyt 1400-luvulla Kurikan, Tuiskulan, Nenättömän ja Koiviston kyliin.²

¹ Ajoituksessa on käytetty Hans-Peter Schulzin laatimaa rannansiirtymistaulukkoa (julkaisematon).

² Kurikan historia I. 1980. S. 67 ja Luukko Armas, Etelä-Pohjanmaan historia II. Keskiäika ja 1500-luku. 1950. S. 224-225.

Vanha maantie, nk. Kyrönkankaan kesä- ja talvitie, on kulkenut Kyrönjoen länsirannalla,³ mutta myös joen itärannalla on kulkenut vanhoja teitä, joiden kohdalle syntyivät nykyiset tiet.

Kenttätyömenetelmät

Korkeusprofiilin perusteella oli useita alueita, jotka olivat otollisia kivikautiselle asutukselle. Huomio kiinnitettiin alueisiin, joilla topografian perusteella saattoi sijaita muinaisjäännöksiä. Osassa kohteissa tehtiin halkaisijaltaan 50 cm olevia koekuoppia ja suoritettiin kairausta.

Inventointi perustuu maasto- ja pintahavaintoihin, pintapoimintaan, koekuopista saatuun tietoon sekä haastatteluihin. Työssä käytettiin EGNOS-yhteensopivaa paikanninta, jolla mitattiin havaintopisteet. Kohteet valokuvattiin ja niistä kirjattiin maasto-, maaperä- ym. havainnot.

Asuinpaikkojen rajausta perustuu pintapoiminnan ja kenttähavaintojen perusteella saatuun tietoon, aikaisempiin löytöihin ja tutkimuksiin sekä paikan topografiaan. Pintahavainnot (lähinnä kvartseja) dokumentoitiin keskimäärin 5 metrin välein, ja jos pienellä alueella oli useita löytöjä tai löytökeskitymiä, mitattiin vain yksi havaintopiste.

2. Tulokset

Inventoinnissa löytyi yksi uusi kivikautinen asuinpaikka, Vieru 2, 5 kivikautista irtolöytöpaikkaa ja 8 uutta historiallisen ajan kohdetta. Rannansiirtymiskronologian perusteella löytynyt Vieru 2 ajoittuu tyypillisen kampakeramiikan jaksoon. Asuinpaikkahavainnot tehtiin kohteessa laajahkolta alueelta ja runsaasti. Historiallisen ajan kohteista merkittävimpiä ovat kaksi kylänpaikkaa, Koivisto ja Panttila. Kohteet edustavat vanhinta Kurikan historiallisen ajan asutusta, joka tunnetaan kirjallisista ja karttalähteistä. Panttilan kohdetta ei ehditty tarkastaa maastossa.

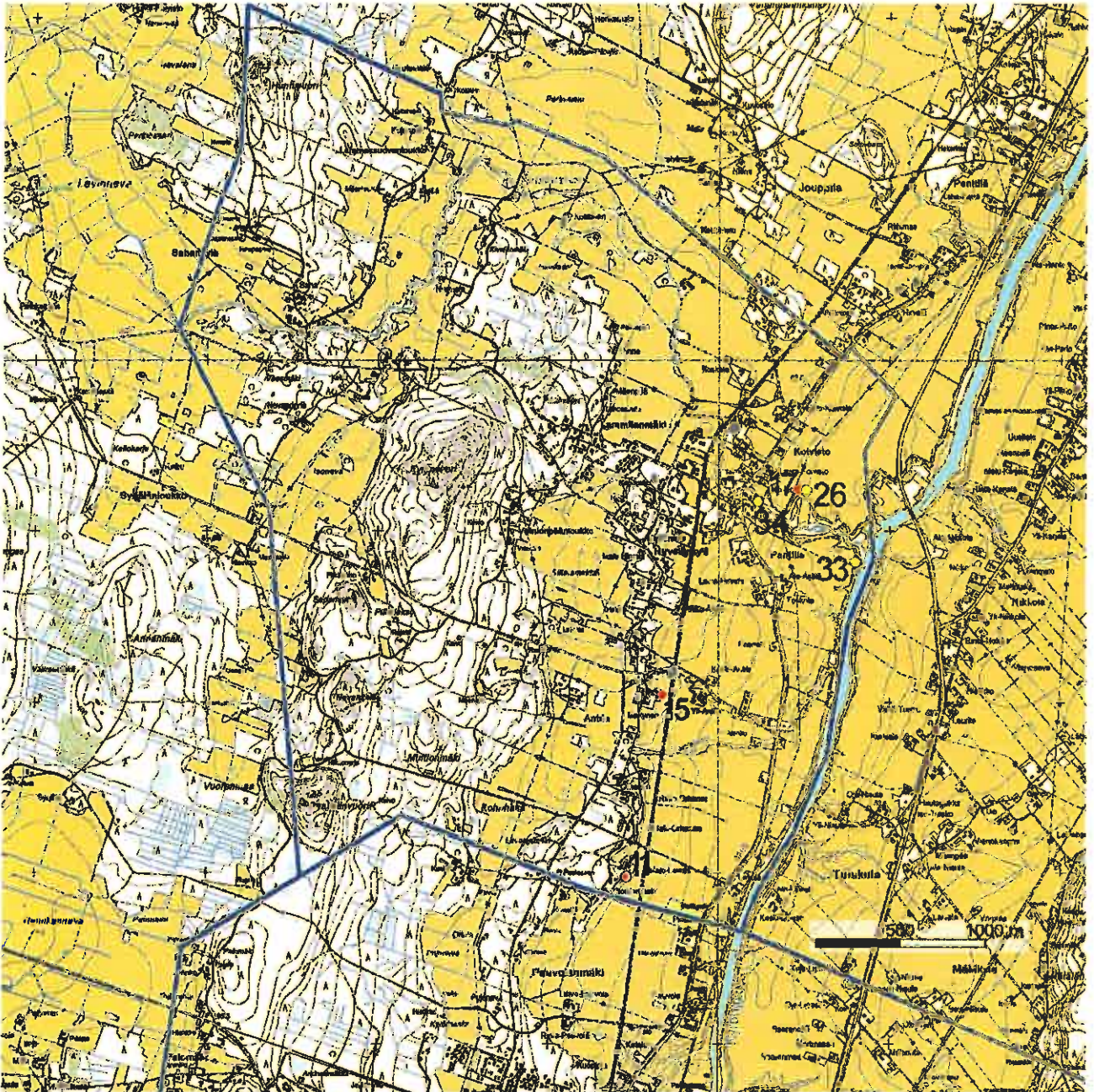
Lestijärvellä 6.8. 2010



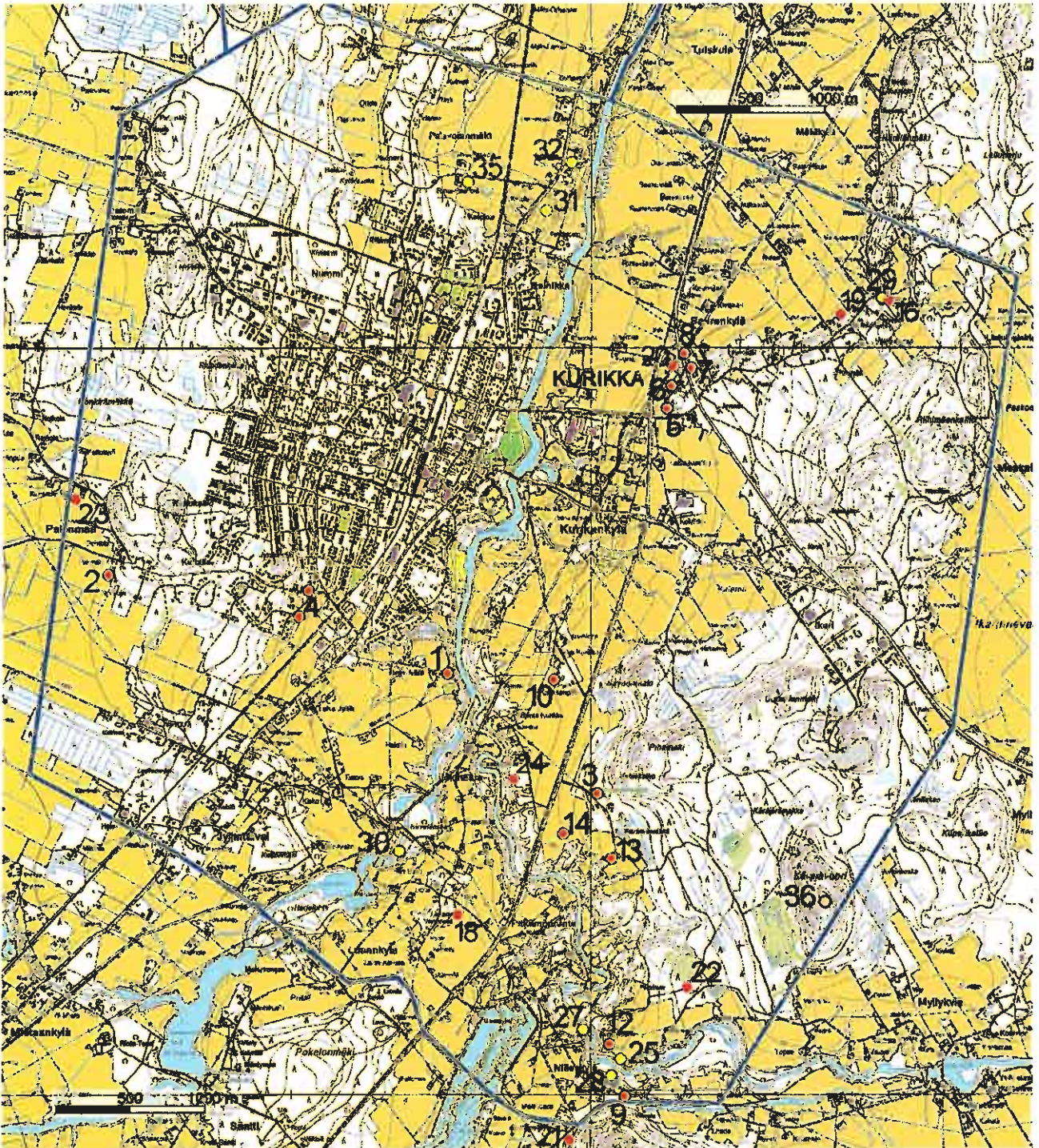
Jaana Itäpalo

³ Luukko Armas, Etelä-Pohjanmaan historia III. Nuijasodasta isoonvihaan. 1945. S. 513 ja kartta s. 532-533.

3. Yleiskartat



Kartta 1. Inventointialueen pohjoisosa, Panttilan osayleiskaavan alue. Punainen piste, esihistoriallisen ajan kohde; keltainen piste, historiallisen ajan kohde.



Kartta 2. Inventointialueen eteläosa, keskustan osayleiskaavan alue. Punainen piste, esihistoriallisen ajan kohde; keiltainen piste, historiallisen ajan kohde; ruskea piste, ajoittamaton kohde.

4. Kohdeluettelo

Esihistorialliset muinaisjännökset

Asuinpaikat	s.
1. JOKIENHAARA kivikautinen asuinpaikka.....	7
2. JYRÄ-PALOMÄKI kivikautinen asuinpaikka.....	9
3. JÄNISKALLIO kivikautinen asuinpaikka.....	11
4. KAISTILA/KESKI-JYRÄ kivikautinen asuinpaikka.....	13
5. MÄKI-SAARI kivikautinen asuinpaikka.....	16
6. MÄKI-SAARI 2 kivikautinen asuinpaikka.....	19
7. MÄKI-SAARI 4 kivikautinen asuinpaikka.....	20
8. MÄKI-SAARI 5 kivikautinen asuinpaikka.....	22
9. NIILESKALLIONPÄÄ kivikautinen asuinpaikka.....	23
10. OJA-KURIKKA kivikautinen asuinpaikka.....	25
11. SILLANPÄÄ kivikautinen asuinpaikka.....	27
12. VIERIKKO/PIHLAJANIEMI kivikautinen asuinpaikka.....	29
13. VIERU kivikautinen asuinpaikka.....	31
14. VIERU 2 kivikautinen asuinpaikka (uusi kohde).....	33

Irtolöytöpaikat

15. ANTILA kivikautinen löytöpaikka (uusi kohde).....	35
16. KUIVAMÄKI 2 kivikautinen löytöpaikka (uusi kohde).....	36
17. LATVA-KOIVISTO kivikautinen löytöpaikka (uusi kohde).....	37
18. LUSANMÄKI kivikautinen löytöpaikka.....	39
19. LÄHDESMÄKI kivikautinen löytöpaikka (uusi kohde).....	40
20. MÄKI-SAARI 3 kivikautinen löytöpaikka.....	42
21. NIILESKALLIO kivikautinen löytöpaikka.....	43
22. PALONIEMEN TIENHAARA kivikautinen löytöpaikka.....	44
23. PALONMAA kivikautinen irtolöytöpaikka (uusi kohde).....	45
24. SAUKKONIEMI kivikautinen löytöpaikka.....	46

Historialliset muinaisjännökset

25. JALASJOKI PITKÄKOSKI työ- ja valmistuspaikka; kellarin pohjia.....	47
26. KOIVISTO kylänpaikka (uusi kohde).....	48
27. KORPELANSAARI työ- ja valmistuspaikka ? (uusi kohde).....	51
28. KOSKIPÄÄ työ- ja valmistuspaikka; tervahauta (uusi kohde).....	53
29. KUIVAMÄKI 3 työ- ja valmistuspaikka; myllynpaikka/patoja (uusi kohde).....	54
30. KYRÖNJOKI JYLLINKOSKEN LOHIPATO työ- ja valmistuspaikka (?).....	55
31. PAAVOLA kultti- ja tarinapaikka (uusi kohde).....	56
32. PAAVOLA 2 työ- ja valmistuspaikka; myllynpaikka/patoja (uusi kohde).....	57
33. PANTTILA kylänpaikka ? (uusi kohde).....	59
34. PANTTILA 2 työ- ja valmistuspaikka; myllynpaikkoja/patoja (uusi kohde).....	60
35. RINTA-PAAVOLA Kenraalinkivi kultti- ja tarinapaikka.....	62

Ajoittamaton kohde

36. KÄRÄJÄVUORI röykkiöitä (?).....	63
-------------------------------------	----

5. Kohdekuvaukset

Esihistorialliset muinaisjännökset

Asuinpaikat

1. JOKIENHAARA

Mj-rekisteri: 301010003
Laji: kiinteä muinaisjännös
Mj-tyyppi: asuinpaikat
Tyyppin rakenne:
Ajoitus yleinen: kivikautinen

Rauhoitusluokka: 2

Paikkatiedot

Karttalehti: 124312 Kurikka
Kylä: Kurikka
Tila: 301-404-73-165
Etäisyys ja suunta kirkosta: Kurikan kirkosta 1,4 km etelälounaaseen

Koordinaatit:

Keskipiste: p 6952820 i 3264032 ; N 6949905 E 263956
Korkeus: n. 57,5-59 m mpy

Rajaus:

kkj3	p	i
R 1	6952857	3264037
R 2	6952840	3264052
R 3	6952796	3264071
R 4	6952796	3264010
R 5	6952848	3264000

Tutkimustiedot

Aiemmat tutkimukset: tarkastus Ari Siiriäinen 1968
 inventointi Vesa Laulumaa 2001

Aiemmat löydöt: Tasatalta Kurikan museossa (ei numeroa)
 KM 8217 Vasarakirves mahdollisesti tältä paikalta
 KM 2038:5 Rundsten (hioin ?) mahdollisesti tältä paikalta
 KM 3517:9 Kourutalalta mahdollisesti tältä paikalta

Inventointimenetelmät: pintahavainnot, koepistot

Inventointilöydöt: -

Maastotiedot: Jalasjoen ja Kyrönjoen haarasta noin 200 m pohjois-luoteeseen, Kyrönjoen länsipuolella välittömästi jyrkän rantatörmän länsipuolella. Asuinpaikka sijaitsee jokitörmän ja kohteen länsipuolisen talon välisellä jokea kohti viettävällä peltoalueella. Kohteen läheisyydessä sijaitsee rantatörmän päälle rakennettu kellari. Viljelypeltoalue jatkuu kohteen pohjois- ja eteläpuolella, eteläpuolella oli tarkastushetkellä puutarhaviljelmä, joka on merkitty myös peruskartalle.

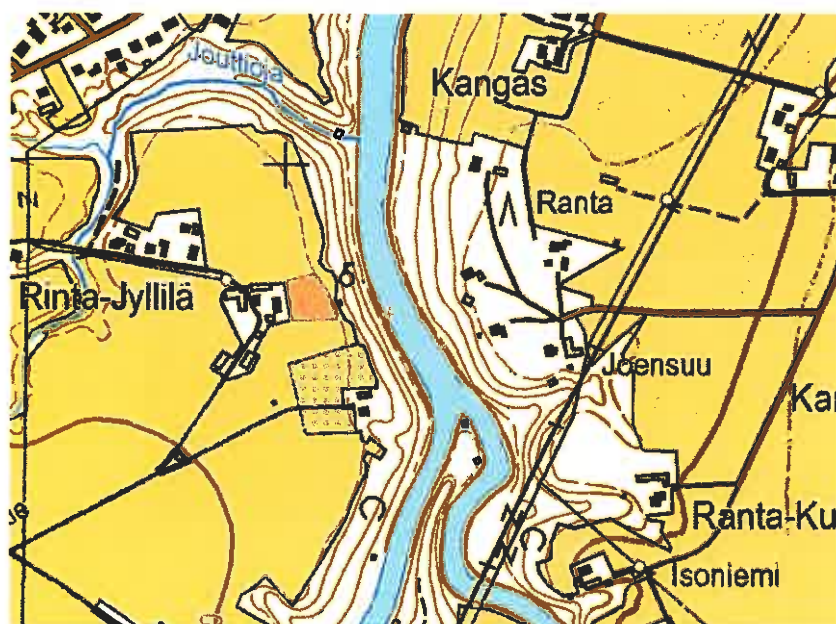
Kuvaus: Vuoden 2001 inventointiraportissa arvellaan, että kohde on melko pahoin tuhoutunut. Aiemmat löydöt ovat tulleet talon ja rantatörmän päällä sijaitsevan kellarin väliseltä alueelta

perunapellosta pieneltä alueelta, missä maaperä on hiekkaa. Rinta-Jyllilän isäntä oli tuolloin kertonut, että paikalta on otettu hiekkaa ja muistellut, että paikalta olisi löytynyt esineitä, jotka oli luovutettu Kurikan museoon. Lisäksi oli löytynyt saviastianpaloja, jotka olivat kuitenkin joutuneet hukkaan.

Nyt suoritettussa inventoinnissa pelto oli tarkastushetkellä edellisen syksyn pulnin jäljiltä. Maanpintaa oli paikkapaikoin avoinna ja pintahavaintojen teko osin mahdollista. Hiekkainen alue, mistä löytöjen kerrotaan tulleen, oli selvästi havaittavissa. Puinnin jäljiltä oleva peltoalue tarkastettiin pohjoiseen Kyrönjokeen laskevaan Jouttiojaan ja etelään puutarhaviiljelmille saakka, mutta havain-toja asuinpaikasta ei tehty. Asuinpaikka rajattiin vuoden 2001 inventointitietojen ja topograflan perusteella.



Kuva 1. Esineitä on löytynyt vasemmalla peilon reunassa sijaitsevan kellarin ja talon väliseltä alueelta. Kuva pohjoisesta. Kuva 2. Löytöaluetta numikon ja kellarin välisellä alueella kuvattuna etelälounaasta.



Kartta 3. Jokienhaaran asuinpaikka rajattu punaisella.

2. JYRÄ-PALOMÄKI

Mj-rekisteri: 301010015
Laji: kiinteä muinaisjäänös
Mj-tyyppi: asuinpaikat
Tyypin rakenne:
Ajoitus yleinen: kivikautinen

Rauhoitusluokka: 2

Paikkatiedot

Karttalehti: 124309 Mieto
Kylä: Kurikka
Tila: 301-404-3-181, 301-404--3-144
Etäisyys ja suunta kirkosta: Kurikan kirkosta 2,6 km länsilounaaseen

Koordinaatit:

Keskipiste: p 6953491 i 3261771 ; N 6950576 E 261696
Korkeus: n. 86-87,5 m mpy

Rajaus:

kkj3	p	i
R 1	6953660	3261758
R 2	6953505	3261806
R 3	6953438	3261790
R 4	6953382	3261799
R 5	6953393	3261736
R 6	6953638	3261744

Tutkimustiedot

Aiemmat tutkimukset: inventointi Lasse Laaksonen 1964
 tarkastus Ari Siiriäinen 1968
 inventointi Vesa Laulumaa 2001
 tarkastus Kaisa Lehtonen 2009

Aiemmat löydöt: Tasatalta Kurikan museossa (ei numeroa)
 KM 16592 Asuinpaikkalöytö (Pohtola)
 KM 16593 Asuinpaikkalöytö (Jyrä-Palomäki)
 KM 33037 Asuinpaikkalöytöjä ; kvartsi-iskoksia, hiotun kiviesineen katkelma (Jyrä-Palomäki)

Inventointimenetelmät: pintahavainnot, haastatteluja, koekuopitus
Inventointilöydöt: KM 38337 1 Kvartsiydin
 2 Kvartsi-iskoksia

Maastotiedot: Kohde sijaitsee lounaaseen viettävällä peltoalueella Syväojan, Palomäen ja Pohtolan tilojen tuntumassa. Asuinpaikan halki kulkee Häjynluoman kylään johtava Ollikkalantie sekä Ollikkalantieltä etelään tie (kartalla nimeämätön), jonka itäpuolella maasto on kivikkoista rinteitä, etelämpänä hyvin loivasti länteen ja etelään viettävää peltoa ja pienellä alueella tasaista mäntymetsää, jossa maaperä on hiekkaa. Noin 800 m länteen peltojen halki virtaa oja, Paloluoma, jonka kohdalla on sijainnut kapea merenlahti vielä 80 metrin muinaisrantavaiheessa n. 5000 eKr. Topografian perusteella kohde on ajoitettavissa myöhäiseen mesoliittiseen aikaan, 85-82,5 metrin muinaisrantavaiheeseen, jolloin kohteen länsipuolella oli laajempi merenlahti.

Kuvaus: Aiemmat löydöt ovat tulleet lähinnä Ollikkalantien eteläpuolelta, vain yksi asuinpaikkalöytö tien pohjoispuolelta. Vuoden 2009 syksyn tarkastuksessa Ollikkalantien eteläpuolella todettiin

runsaasti kvartsi-iskoksia. Tuolloinen tarkastus suoritettiin, koska paikalle oli suunnitteilla omakotitalon rakentaminen.

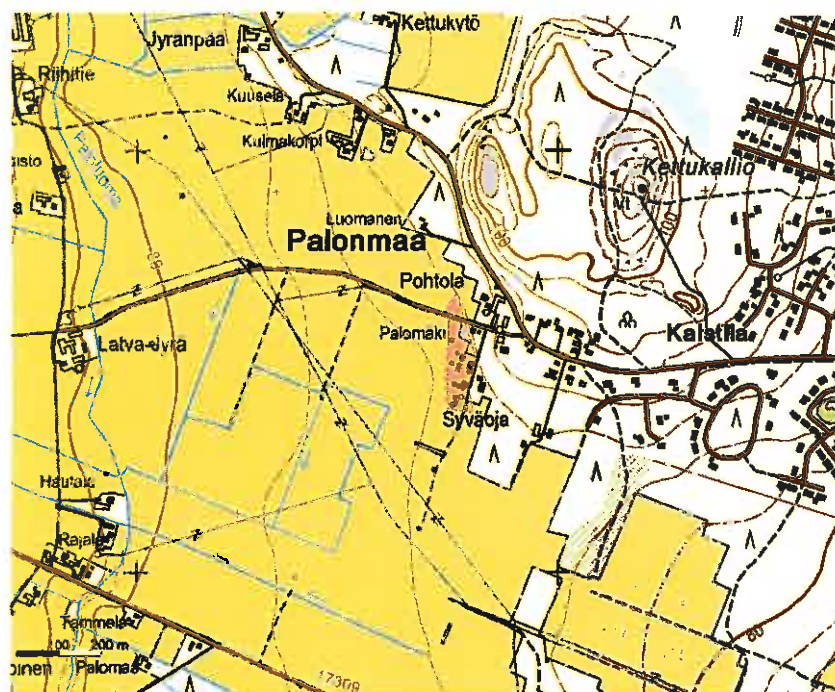
Nyt suoritetussa inventoinnissa todettiin kvartseja samalta alueelta kuin syksyllä 2009 sekä myös kyseisen löytöalueen pohjois- ja eteläpuolelta, ei kuitenkaan Ollikkalantien pohjoispuolisella pelto-alueella.

Runsaslöytöiselle alueelle tehtiin kaksi koekuoppaa sekä yksi koekuoppa hieman alemmas rinteeseen. Koekuopassa 1 esiintyi 25 cm paksu peltokerros, tämän alla 25 cm ruskeanpunertavaa sekoittunutta hiekkaa, jonka alla tuli vastaan harmaa hienojakoinen hiesu. Koekuopassa 2 peltokerroksen vahvuus oli 35 cm, sen alla esiintyi n.15 cm vahva ruskeanpunertava hiekkakerros ja sen alla harmaa hienojakoinen hiesu. Molempien kuoppien ruskeanpunertavassa hiekkakerroksessa esiintyi hieman likamaata, mutta ei merkkejä säilyneestä kulttuurikerroksesta. Koekuopassa 3 peltokerroksen vahvuus oli 30 cm ja sen alla tuli vastaan harmaa puhdas hiesu.

Kohde on suurelta osin tuhoutunut peltoalueella viljelyn seurauksena, mihin myös koekuopista tehdyt havainnot viittaavat. Topografian perusteella asuinpaikka on pieniltä osin voinut yltää teiden varsilla sijaitsevien talojen tonttien alueille ja säilynyt pesäkkeinä, siellä, missä ei ole rakennuskantaa, mahdollisesti myös Ollikkalantieltä etelään taloille johtavan tien itäpuolella tasaisella mäntyä kasvavalla hiekkakankaalla. Metsäalueen länsipuolinen pelto oli osin puutarhaviljelmänä. Metsän eteläpuolisella peltoalueella ei havaittu kvartseja tai muuta esihistorialliseen toimintaan viittaavaa. Metsäalueelle ei tehty koekuoppia.



Kuva 3. Jyrä-Palomäen asuinpaikka pellon yläosassa muinaisella rantaterassilla. Kuva luoteesta.



Kartta 4. Jyrä-Palomäen asuinpaikan sijainti. Punainen piste ; inventointihavainto.

3. JÄNISKALLIO

Mj-rekisteri: 301010005
Laji: kiinteä muinaisjäänös
Mj-tyyppi: asuinpaikat
Tyypin rakenne:
Ajoitus yleinen: kivikautinen
 Ka 1:I
Rauhoitusluokka: 2

Paikkatiedot

Karttalehti: 124312 Kurikka
Kylä: Kurikka
Tila: 301-402-2-193, 301-402-2-207, 301-402-2-231
Etäisyys ja suunta kirkosta: Kurikan kirkosta 2,4 km eteläkaakkoon

Koordinaatit:

Keskipiste: p 6951996 i 3265051 ; N 6949081 E 264975
Korkeus: n. 74-75 m mpy

Rajaus:

kkj3	p	i
R 1	6952051	3265038
R 2	6951981	3265089
R 3	6951949	3265094
R 4	6951949	3265066
R 5	6952017	3265001

Tutkimustiedot

Aiemmat tutkimukset: inventointi Lasse Laaksonen 1964
 kaivaus Ville Luho 1965
 inventointi Vesa Laulumaa 2001

Aiemmat löydöt: KM 14733 Asuinpaikkalöytöjä

KM 16602 Asuinpaikkalöytö
KM 16603 Asuinpaikkalöytö
KM 16946 Asuinpaikkalöytö

Inventointimenetelmät: pintahavainnot
Inventointilöydöt: -

Maastotiedot: Asuinpaikka sijaitsee Kyrönjoen ja Jalasjoen sekä valtatie 67:n itäpuolella, lähempänä virtaavasta Jalasjoesta n. 600 m itään, lounaaseen viettävällä mäellä tien varrella metsässä ja mahdollisesti omakotitalojen tonteilla. Kohteen koillispuolella ovat Jäniskallion ja Pihämäen kalliialueet, joista Pihämäki kohoaa 100 m mpy. Kohteen halki kulkee valtatie 67:ltä erkaneva Kytöharjuntie. Asuinpaikan alueella ja sen läheisyydessä ovat omakotitalot pih- ja talousrakennuksineen sijaitsevat molemmin puolin Kytöharjuntietä. Alueen puusto on mäntyä, maalaji on hiekkaa, Kytöharjuntien pohjois-koillispuolella mäki nousee omakotitalojen tonteille ja maasto muuttuu kivikkoiseksi.

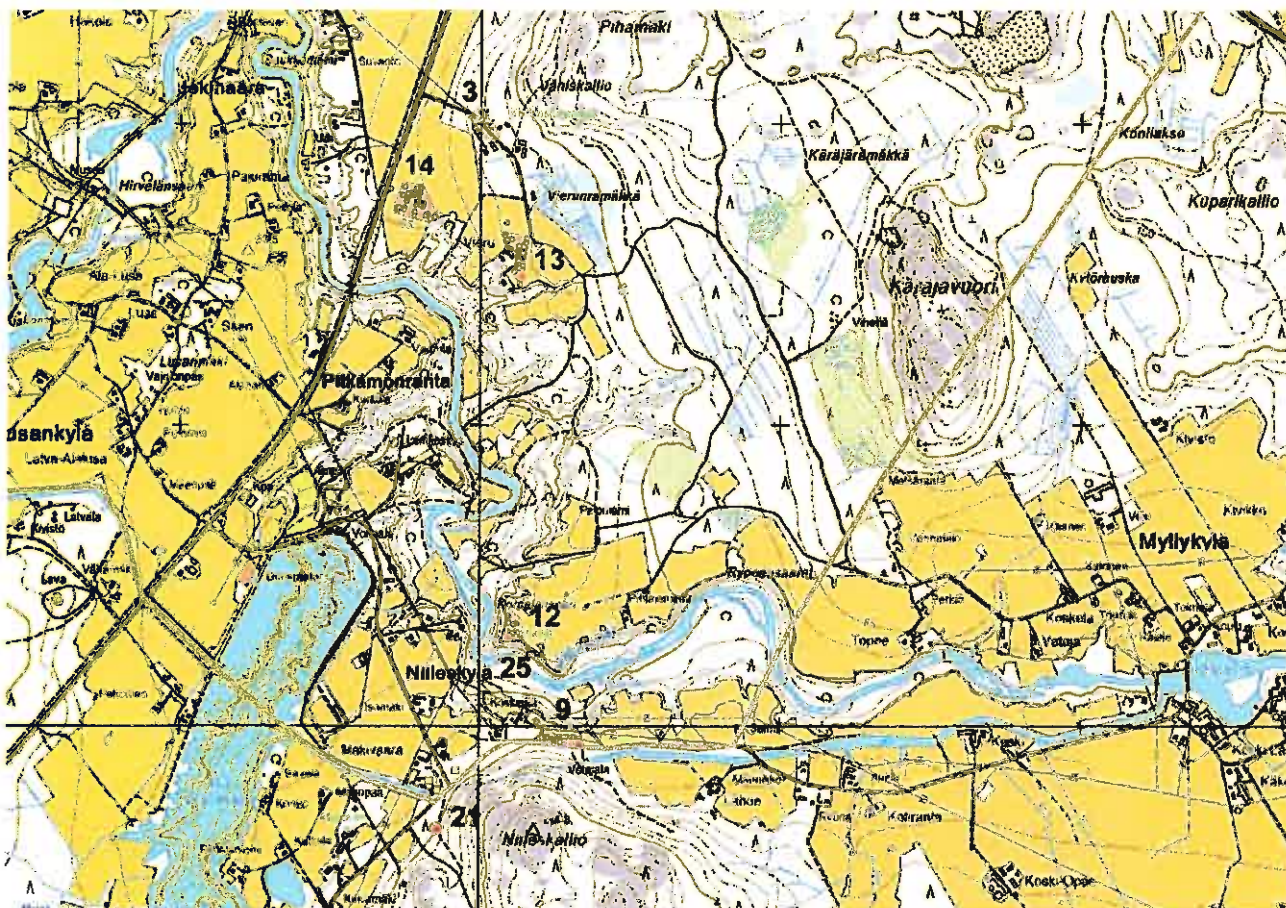
Kuvaus: Paikalla sijaitsee varhaiskampakeraaminen asuinpaikka, joka löytyi kesällä 1964, kun nykyisen Kytöharjun tien linjaa avattiin. Ville Luho mainitsee kaivausraportissaan kaivausalueen sijainneen tien koillislaidalla loivasti kaakkoon viettävällä rinteellä. Kaivausalue on sijainnut nykyiseen peruskarttaan merkityn muinaisjäänösmerkin paikkeilla, vuoden 2001 inventointiraportin mukaan Heikkilän talon tontin lounaiskulmassa. Heikkilän talo on rakennettu 1970-luvun vaihteessa ja samoihin aikoihin on rakennettu Heikkilän talon länsipuolella sijaitseva talo. Vuonna 2001 olivat Heikkilän talon omistajat kertoneet, että taloa rakentaessa ei ollut löytynyt mitään, mutta myöhemmin vesijohtolinjaa kaivettaessa oli löytynyt nokea ja hiiltä. Vuoden 2001 inventointiraportissa arvellaan, että asuinpaikkaa olisi säilynyt kaivausalueen koillispuolella Heikkilän talon takapihalla sekä myös Heikkilän talon länsipuolella sijaitsevan talon tontilla sekä asuinpaikan jatkuvan kaakkoon sen perusteella, että kvartsilöytöjä on tältä suunnalta Kytöharjun tien varrelta.

Nyt inventoinnissa havaittiin heikosti palanutta maata Kytöharjun tien eteläpuolelta omakotitalolle johtavan ajotien leikkauksessa, mutta tätä ei voi varmuudella liittää esihistorialliseen toimintaan. Kytöharjuntien ojien penkat olivat kasvillisuuden peitossa ja tien varrelta ei tehty havainnot asuinpaikasta. Kohteen lounais-eteläpuoliset pellot olivat oraalla ja pintahavainnointi oli mahdollista. Topografian perusteella asuinpaikan alue olisi voinut yltää myös näille alueille. Peltojen yläosasta ei kuitenkaan tehty havainnot esihistoriallisesta toiminnasta.

Asuinpaikka rajattiin vuoden 2001 inventointitietojen ja nyt inventoinnissa tehtyjen havaintojen perusteella.



Kuva 4. Asuinpaikka on osin jäänyt Kytöharjun tien alle. Vuoden 1965 kaivausalue on sijainnut heti tien oikealla puolella kohdalla missä tie kulkee korkeimmalla kohdalla. Kuva kaakosta.



Kartta 5. Kartalle merkitty kohteet 3 Jäniskallio, 9, Niileskallionpää, 12, Vierikko/Pihlajaniemi, 13 Vieru, 14 Vieru 2, 21 Niileskallio ja 25 Jalasjoki Pitkäkoski. Punainen piste; inventointihavainto, keltainen neliö; koekuoppa. Kartalle merkitty myös kaava-alueen raja.

4. KAISTILAKESKI-JYRÄ

Mj-rekisteri: 301010001
Laji: kiinteä muinaisjäännös
Mj-tyyppi: asuinpaikat
Tyypin rakenne:
Ajoitus yleinen: kivikautinen
 Ka 1:1
Rauhoitusluokka: 2

Paikkatiedot

Karttalehti: 124312 Kurikka
Kylä: Kurikka
Tila: 301-404-3-721, 301-404-3-707
Etäisyys ja suunta kirkosta: Kurikan kirkosta 1,6 km lounaaseen

Koordinaatit:

Keskipiste: eteläisempi alue p 6953235 i 3263060 ; N 6950320 E 262985
 pohjoisempi alue p 6953377 i 3263102 ; N 6950462 E 263027

Korkeus: n. 70-72,5 m mpy

Rajaus:	pohjoisempi alue		
	kkj3	p	i
	R 1	6953390	3263093
	R 2	6953376	3263123
	R 3	6953366	3263125
	R 4	6953369	3263089

	eteläisempi alue		
	kkj3	p	i
	R 1	6953307	3263104
	R 2	6953300	3263114
	R 3	6953151	3263040
	R 4	6953223	3263018

Tutkimustiedot

Aiemmat tutkimukset:

tarkastus Aarne Kopisto 1956
 kaivaus Ville Luho 1959 (Keski-Jyrä)
 kaivaus Ville Luho 1964 (Kaistila)
 kaivaus Ville Luho 1965 (Kaistila)
 tarkastus Ari Siiriäinen 1968
 inventointi Vesa Laulumaa 2001

Aiemmat löydöt:

KM 13907 Kivik. asp.
 KM 14450 Kiv. as.p.l.
 KM 14451 Kiv. as.p.l.
 KM 14479 10 kvartsi-iskosta
 KM 14623 Kivik. asp.
 KM 14624 Kivik. asp.
 KM 14713 Kvartsinuolenkärki
 KM 15358 Asuinpaikkalöytö
 KM 16555 Asuinpaikkalöytö
 KM 16595 Asuinpaikkalöytö
 KM 16596 Asuinpaikkalöytö
 KM 16597 Asuinpaikkalöytö
 KM 16930 Asuinpaikkalöytö
 KM 17590 Asuinpaikkalöytö
 KM 18776 Asuinpaikkalöytö

Inventointimenetelmät:

pintahavainnot, koepistot

Inventointilöydöt:

-

Maastotiedot: Asuinpaikka sijaitsee Kurikan keskustasta lounaaseen, Kyrönjoen ja Kaskinen-Seinäjoki -radan länsipuolella, joesta n. 1 km ja rautatiestä n. 150 m länteen, loivasti Hiekkatieltä itään viettävällä pellolla ja mahdollisesti pieneltä osin Jyräntien pohjoispuolella talojen välisessä metsikössä. Löytöalue on paikoin jatkunut myös Hiekkatieltä länteen nousevalle rinteelle, missä nykyisin sijaitsee rivi- ja omakotitaloja. Maaperä on hiekkaa, ylempänä rinteessä moreenia. Alempana peltoalueella maaperä muuttuu hienoksi hiesuksi.

Kuvaus: Löytöjä on saatu eri aikoina noin 500 m:n matkalta. Kohdetta on tutkittu kahtena erillisenä kohteena, Kaistilan ja Keski-Jyrän kohteina, jotka on myöhemmin yhdistetty. Kaivauksia on tehty Kaistilan mailla vuosina 1964-65 ja Keski-Jyrän mailla vuonna 1959. Löytönä on mm. Ka 1:1 -keramiikkaa Keski-Jyrän kohteesta. Keski-Jyrän vuoden 1959 kaivausalue on sijainnut pellolla, oletettavasti peruskarttaan merkityn muinaisjäännosmerkin paikkeilla. Vuoden 2001 inventoinnissa selvisi, että tältä alueelta on hiekkaa ajettu pois. Vuoden 1965 Kaistilan kaivausalue on sijainnut Hiekkatien ja Jyräntien risteyksessä kohdalla, johon on merkitty muinaisjäännosmerkki

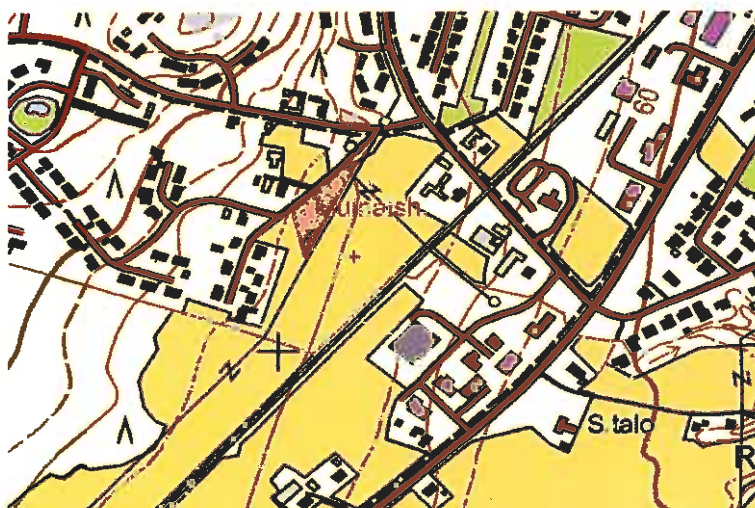
peruskarttaan. Vuoden 1964 Kaistilan kaksi kaivausaluetta ovat vuoden 2001 inventointiraportin mukaan sijainneet vielä tuolloin pystyssä olevan riihen tuntumassa ja Kaistilan talosta n. 100 m länteen.

Vuonna 2001 inventoinnin aikana kohteen eteläosassa (Keski-Jyrä) pellot olivat olleet kynnöksellä, mutta niiltä ei ollut löytynyt mitään asuinpaikkaan viittaavaa. Kohteen pohjoisosassa (Kaistila) pellot olivat olleet kesannolla ja pintahavainnointia ei tuolloin saatu.

Nyt suoritetun inventoinnin aikana alueen pellot kasvoivat heinää ja pintahavainnointi ei ollut mahdollista. Avonaisina olleita Jyräntien penkkojen kohtia tarkastettiin, mutta merkkejä asuinpaikasta ei havaittu. Havaintojen perusteella asuinpaikka on kokonaan tuhoutunut Jyräntien eteläpuolella länteen nousevalla rinteellä rivi- ja omakotitalojen alueella. Jyräntien pohjoispuolella omakotitalon ja rivitalojen välissä metsikössä on pieni rakentamaton alue, minne topografian perusteella asuinpaikan alue on voinut yltää. Peltoalueella asuinpaikka on tuhoutunut n. 30-35 cm:n syvyyteen ja ehkä kokonaan siellä, mistä hiekkaa on ajettu pois vuoden 1959 Keski-Jyrän kaivausalueen lähistöllä. Avoimeksi kysymykseksi jäi, onko peltoalueella jossakin kohtaa säilyneitä rakenteita kyntökerroksen alapuolella. Alueen pohjoisosaan pellolle tehtiin muutamia koepisto, joissa ei havaittu ainakaan kulttuurikerrosta.



Kuva 5. Osa asuinpaikasta on jäänyt teiden ja niiden varrella sijaitsevien talojen alle. Löytöaluetta Hiekkatien ja rivitalojen itäpuolisen pellon yläosassa. Kuva koillisesta.



Kartta 6. Kaistila Keski-Jyrän asuinpaikan rajaus.

5. MÄKI-SAARI

Mj-rekisteri: 3010100002
Laji: kiinteä muinaisjäännös
Mj-tyyppi: asuinpaikat
Tyypin rakenne:
Ajoitus yleinen: kivikautinen

Rauhoitusluokka: 2

Paikkatiedot

Karttalehti: 124312 Kurikka
Kylä: Kurikka
Tila: 1:20, 1:676 kunnan maata
Etäisyys ja suunta kirkosta: Kurikan kirkosta 1,25 km itäkoilliseen

Laajuus: n. 3000 m²

Koordinaatit:

Keskipiste: p 6954573 i 3265509 ; x 6947243 y 2419367 ; N 6951657 E 265433
Korkeus: n. 64,5-67 m mpy

Rajaus:

	kkj3	kkj2
R1	p 6954666 i 3265492 ; x 6947335 y 2419346	
R2	p 6954566 i 3265495 ; x 6947235 y 2419353	
R3	p 6954514 i 3265506 ; x 6947184 y 2419367	
R4	p 6954513 i 3265537 ; x 6947184 y 2419398	
R5	p 6954525 i 3265559 ; x 6947197 y 2419419	
R6	p 6954646 i 3265515 ; x 6947316 y 2419370	

Tutkimustiedot

Aiemmat tutkimukset: kaivaus Ville Luho1968 ? (raporttia ei ole löytynyt)
 inventointi Vesa Laulumaa 2001
 inventointi Jaana Itäpalo 2009

Aiemmat löydöt:

KM 16599: Piikärki
 KM 33031: 1-3 kvartseja
 KM 38064: Retusoitu kvartsi-iskos koekuopasta

Inventointimenetelmät:

Inventointilöydöt: -

Maastotiedot: Vastapäätä Kurikan keskustaa, keskustan, Kyrönjoen ja kantatie 67:n itäpuolella, peltoalueen yläosassa, n. 200 m Mäki-Saaren taloryhmästä etelään. Maasto laskee kohteesta länteen Kyrönjoelle päin, etelään maasto laskee loivemmin. Asuinpaikka sijaitsee kohteen halki kulkevan Postitien pohjois- ja eteläpuolella. Kohteen alueella ja sen itäpuolitse kulkee toinen tie (Mäkisaaren tie?, tie on kartalla nimeämätön), joka johtaa Mäkisaaren taloryhmälle päin pohjoiseen. Sen ja pellon välissä on viljelemätön kaista, missä maasto on kivistä ja kasvaa puustoa, aluskasvillisuus on heinää. Tällä alueella esiintyy resenttejä kuoppia, paikoin kiviaitaa ja kivikeskitymiä. Itäpuoleiselle mäelle maasto nousee melko nopeasti, mutta paikoin on tasaisempiakin kohtia. Rinne on kivikkoista ja ylempänä mäellä esiintyy myös muutamia pienialaisia kallioita. Rinteen alueella kasvaa varttunutta kuusimetsää.

Kuvaus: Luhon kaivauksesta ei ole kertomusta, joten tiedot kaivauksen tuloksista ja sijaintipaikasta eivät ole selvinneet. Vuoden 2001 inventointiraportissa arvellaan, että kaivausalue olisi sijainnut peruskartan muinaisjäännösmerkkien paikkeilla. Inventoinnissa vuonna 2001 kohteen pellon itäpuoliselta alueelta ei löytynyt mitään asuinpaikkaan viittaavaa.

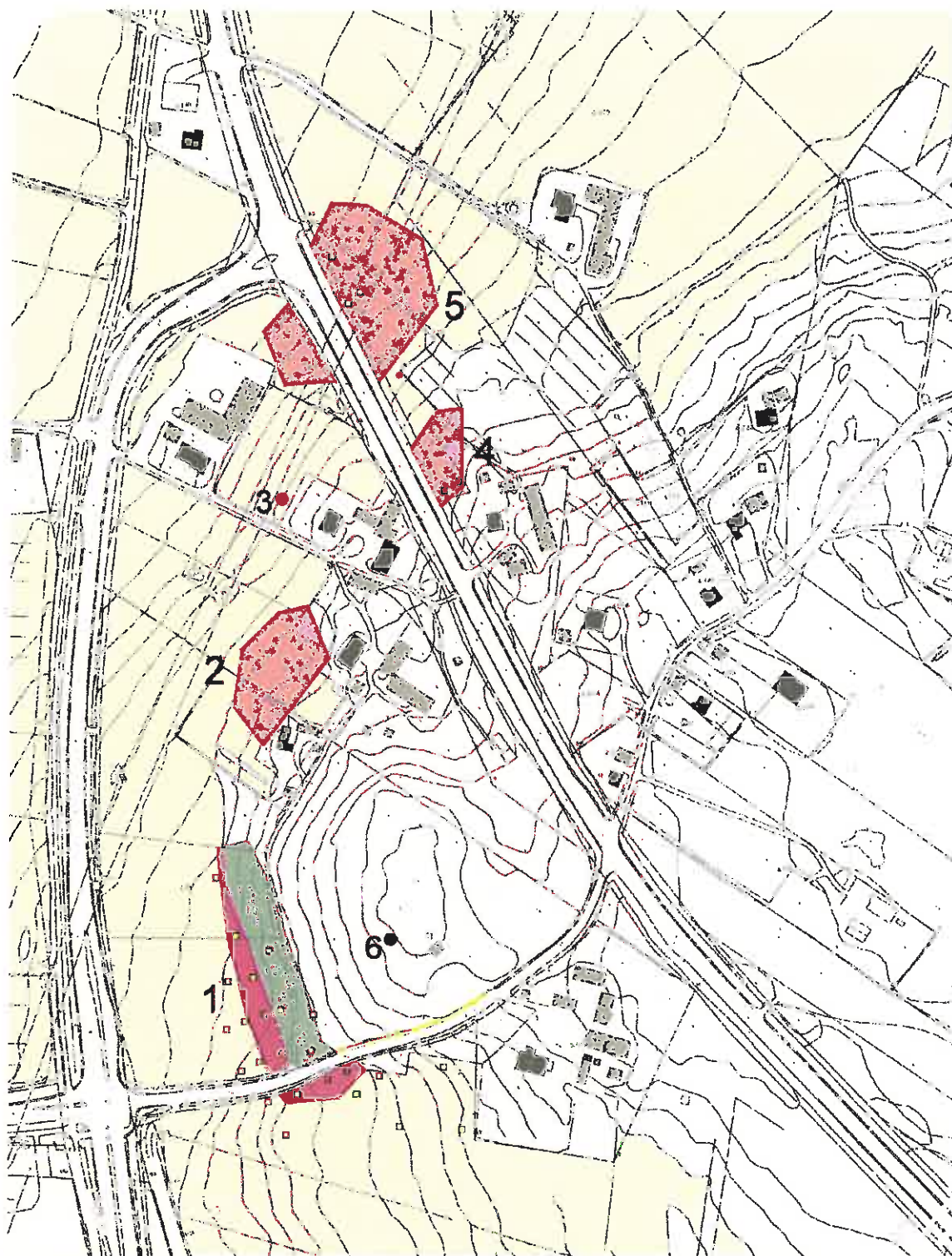
Vuoden 2009 inventoinnissa tarkastushetkellä alueen pellot olivat kesannolla, joten tuolloinkin pintahavaintojen avulla saatiin vain niukasti informaatiota. Asuinpaikan rajojen selvittämiseksi tehtiin vuonna 2009 Postitien pohjois- ja eteläpuolelle peltoalueelle 21 kpl 50 cm halkaisijaltaan olevaa koekuoppaa. Koekuoppien maa-aines seulottiin 1,5 mm silmäkokoa olevalla seulalla.

Merkkejä peltokerroksen sekoittuneesta kulttuurimaasta esiintyi Postitien pohjoispuolella kahdessa peltoalueen yläosaan tehdyssä koekuopassa. Eteläisemmästä koekuopasta löytyi kvartsi-iskos ja toisesta koekuopasta peltokerroksen alapuolelta jonkin verran ruskeaa maata, joka mahdollisesti oli kulttuurimaata. Postitien eteläpuolelle tehdyissä kuopissa esiintyi kahdessa mahdollisia merkkejä asuinpaikasta. Toisessa niistä todettiin peltokerroksen alla n. 40 cm:n syvyydessä 10 cm halkaisijaltaan oleva hiillilaikku ja toisessa peltokerroksen alaosassa jonkin verran ruskeanharmaita värjäätynyttä maata.

Postitien pohjoispuolelle pellon ja Mäki-Saaren taloryhmälle päin johtavan tien väliselle viljelemättömälle kaistalle tehtiin kaksi koekuoppaa. Koekuopissa todettiin maakerrokset sekoittuneeksi ja maaperä kivikkoiseksi. Alueella vaikutti jo silmämääräisesti tarkastellen olevan runsaasti resenttejä häiriöitä, kuten kuoppia, paikoin aitamaista kiveystä ja kivikeskittyviä. Pintakasvillisuutena heinä viittasi siihen, että alueen maata on liikuteltu lähihistoriassa.

Mäkisaaren taloryhmälle johtavan tien itäpuoliselle rinteelle, tasanteenomaiselle alueella tehtiin kaksi koekuoppaa, joista todettiin resenttejä häiriöitä. Esihistoriallisesta toiminnasta ei löytynyt merkkejä. Kohteesta itään jatkuvan Postien ojan leikkaus tarkistettiin. Myöskään sen alueelta ei löytynyt merkkejä asuinpaikasta.

Inventointihavaintojen ja -löytöjen perusteella asuinpaikka on sijainnut pääosin Postitien pohjoispuolella. Asuinpaikan eteläosasta on osa jäänyt Postitien ja Mäkisaaren taloryhmälle päin johtavan tien alle. Asuinpaikan pohjois- ja keskiosa ei jatku Mäki-Saaren taloryhmälle päin johtavan tien itäpuolelle metsäiselle rinteelle. Sen sijaan on mahdollista, että asuinpaikka on yltänyt jonkin verran idemmäs viljelemättömälle kaistalle, vaikka alue on kivikkoista. Jos näin on ollutkin, on asuinpaikka siellä hävinnyt myöhemmän toiminnan seurauksena.



Kartta 7. Mäkisaaren kohteet 1. Mäkisaari 2. Mäkisaari 2 3. Mäkisaari 3 4. Mäkisaari 4 5. Mäkisaari 5 (6 on muu inventointihavainto). Löytöalueiden rajausta punaisella, vihreällä alue, missä todettiin runsaasti resentejä häiriötä, punainen piste/inventointihavainto, kvartsi. Koekuopat, joista tehtiin havaintoja asuinpaikasta merkitty punaisilla neliöillä, löydöttömät koekuopat ja Postien ojan leikkaus keltaisella.

Maastotiedot: Kyrönjoen itäpuolella, luoteeseen viettävän peltoalueen yläosassa, Mäki-Saaren taloryhmän länsipuolella ja kantatie 67:stä n. 120 m itään. Maasto laskee kohteesta länteen Kyrönjoelle päin. Maalaji on hiesua.

Kuvaus: Alueen pellot olivat vuoden 2009 inventoinnin tarkastushetkellä pääosin kynnöksellä. Kynnöspeltojen alueelta tehtiin harvakseltaan kvartsihavaintoja. Pellon yläosassa havaittiin myös punaista palanutta maata, ja samalla alueella esiintyi jonkin verran palaneita kiviä. Havaintojen perusteella asuinpaikka on voinut jatkua ylemmäs omakotitalojen tonteille päin. Asuinpaikkapintaa on todennäköisimmin säilynyt siellä, missä esiintyi palanutta maata sekä palaneita kiviä.



Kuva 7. Mäki-Saari 2. Kuva länsi-luoteesta kantatie 67:ltä.

Kartta 7 sivulla 18.

7. MÄKI-SAARI 4

Mj-rekisteri: 1000015107
Laji: kiinteä muinaisjäännös
Mj-tyyppi: asuinpaikat
Tyypin rakenne:
Ajoitus yleinen: kivikautinen

Rauhoitusluokka: 2

Paikkatiedot

Karttalehti: 124312
Kylä: Kurikka
Tila: 4:279, 4:263
Etäisyys ja suunta kirkosta: Kurikan kirkosta 1,5 km itäkoilliseen

Laajuus: n. 1200 m²
Koordinaatit:
keskipiste: p 6954875 | 3265657 ; x 6947551 y 2419501
Korkeus: n. 62-64 m mpy

Rajaus:	kkj3	kkj2
	R13 p 6954881 i 3265639 ; x 6947556 y 2419483	
	R14 p 6954900 i 3265658 ; x 6947576 y 2419501	
	R15 p 6954900 i 3265672 ; x 6947577 y 2419515	
	R16 p 6954873 i 3265670 ; x 6947550 y 2419514	
	R17 p 6954855 i 3265664 ; x 6947531 y 2419509	
	R18 p 6954845 i 3265652 ; x 6947521 y 2419497	

Tutkimustiedot

Aiemmat tutkimukset: inventointi Jaana Itäpalo 2009
Aiemmat löydöt: KM 38067: Kvartsi-iskoksia, 6 kpl

Inventointimenetelmät: maastokatselmus
Inventointilöydöt: -

Maastotiedot: Kyrönjoen itäpuolella, välittömästi valtatie 3:n itäpuolella, melko jyrkästi luoteeseen viettävän peltoalueen yläosassa, Mäki-Saaren taloryhmän koillispuolella. Pellon itäpuolella oli viljelemätön heinää kasvava alue, jonka alueella maa muuttui saviseksi. Muutoin maa oli karkeaa ja hienoa hiesua.

Kuvaus: Vuoden 2009 inventoinnin tarkastushetkellä pelto oli kynnöksellä. Pellon yläosaan tehtiin kaksi koekuoppaa kohtaan, missä esiintyi ruskeanpunertavaa maata. Kokeissa esiintyi n. 20-35 cm:n vahvuinen peltokerros ja tämän alla puhdas kellertävä hieno hiesu. Molemmissa kuopissa oli peltokerroksen alaosassa n. 5 cm sekoitunutta maata, jossa esiintyi myös hiekkaa ja niukasti punertavaa ja harmaanruskeaa maata, joka on tulkittavissa peltokerrokseen sekoittuneeksi kulttuurimaaksi. Huomioitava on, että alueelle on joskus voitu tuoda muualta maa-ainesta pellon parannusaineeksi. Hieman alemmaksi tehtiin muutama pieni lapionpisto. Kuopissa esiintyi n. 25 cm vahvan peltokerroksen alla puhdas harmaa hiesu. Joitakin palaneita kiviä havaittiin.

Kvartsihavaintoja tehtiin tielle päin pellon reunaan asti. Tämän perusteella asuinpaikka on osin jäänyt valtatie 3:n alle ja ehkä myös välittömästi tien toisella puolella sijaitsevan omakotitalotontin alle.



Kuva 8. Mäki-Saari 4. Kuva pohjois-luoteesta valtatie 3:ita.

8. MÄKI-SAARI 5

Mj-rekisteri: 1000015108
Laji: kiinteä muinaisjäännös
Mj-tyyppi: asuinpaikat
Tyypin rakenne:
Ajoitus yleinen: kivistä

Rauhoitusluokka: 2

Paikkatiedot

Karttalehti: 124312
Kylä: Kurikka
Tila: 4:278, 4:279, 4:263
Etäisyys ja suunta kirkosta: Kurikan kirkosta 1,6 km koilliseen

Laajuus: n. 7000 m²
Koordinaatit:
keskipiste: p 6954978 i 3265624 ; x 6947652 y 2419463
Korkeus: n. 54-59 m mpy

Rajaus: kkj3 kkj2
 R19 p 6955007 i 3265600 ; x 6947680 y 2419438
 R20 p 6955030 i 3265617 ; x 6947704 y 2419454
 R21 p 6955025 i 3265636 ; x 6947700 y 2419473
 R22 p 6955001 i 3265665 ; x 6947677 y 2419503
 R23 p 6954962 i 3265667 ; x 6947638 y 2419507
 R24 p 6954924 i 3265627 ; x 6947598 y 2419469
 R25 p 6954927 i 3265602 ; x 6947600 y 2419443
 R26 p 6954929 i 3265574 ; x 6947601 y 2419415
 R27 p 6954961 i 3265566 ; x 6947633 y 2419406
 R28 p 6954975 i 3265582 ; x 6947647 y 2419421

Tutkimustiedot

Aiemmat tutkimukset: inventointi Jaana Itäpalo 2009
Aiemmat löydöt: KM 38068: Retusoituja kvartsi-iskoksia, 3 kpl
 Bipolaarisia ytimiä, kvartsia, 5 kpl
 Kvartsi-iskoksia, 28 kpl
 Kvartsikaapimia, 2 kpl
 Pirstottu kappale, kvartsia
 Tasoytimiä, kvartsia, 2 kpl

Inventointimenetelmät: maastokatselmus

Maastotiedot: Kyrönjoen itäpuolella peltoalueen keski- ja alaosassa, valtatie 3:n ja kantatie 67:n risteysalueen itä-, kaakkois- ja eteläpuolella ja Mäki-Saaren taloryhmän pohjoispuolella. Pellon maalaji on karkeaa ja hienoa hiesua.

Kuvaus: Vuoden 2009 inventoinnin tarkastushetkellä alueen pellot olivat kynnöksellä. Vt 3:n itäpuolella havaittiin runsaasti kvartseja ja useita palaneiden kivien keskittymiä. Löytökeskittymä-alueelle kaivettiin kolme koekuoppaa, joissa peltokerroksen alla esiintyi puhtaalta vaikuttava maa. Vt 3:n länsipuolella pelto oli puinnin jäljiltä ja maanpintaa oli näkyvissä. Myös tältä alueelta tehtiin havaintoja kvartseista.

Asuinpaikan keskiosa on osin jäänyt valtatie 3:n alle.



Kuva 9. Mäki-Saari 5. Panoraamakuva lännestä.

Kartta 7 sivulla 18.

9. NIILESKALLIONPÄÄ

Mj-rekisteri: 301010008
Laji: kiinteä muinaisjäännös
Mj-tyyppi: asuinpaikat
Tyypin rakenne:
Ajoitus yleinen: kivikautinen

Rauhoitusluokka: 2

Paikkatiedot

Karttalehti: 124312 Kurikka
Kylä: Kurikka
Tila: 301-408-9-111
Etäisyys ja suunta kirkosta: Kurikan kirkosta 4,3 km eteläkaakkoon

Koordinaatit:
Keskipiste: p 6949972 i 3265255
Korkeus: n. 77,5-80 m mpy

Rajaus:

	kkj3	p	i
	R 1	6950037	3265181
	R 2	6949985	3265244
	R 3	6949974	3265334
	R 4	6949947	3265335
	R 5	6949959	3265196
	R 6	6949999	3265189
	R 7	6950024	3265167

Tutkimustiedot

Aiemmat tutkimukset: inventointi Lasse Laaksonen 1963
 inventointi Vesa Laulumaa 2001

Aiemmat löydöt:	KM 14557 Poikkikirves
	KM 16569 Hiontalaa'an kappale
	KM 16611 Asuinpaikkalöytö (Koskipään tienhaara)
	KM 16612 Asuinpaikkalöytö (Koskipää)
Inventointimenetelmät:	KM 33034:1-2 Asuinpaikkalöytöjä: kvartseja pintahavainnoja, koekuopitus
Inventointilöydöt:	KM 38338 1 Kvartsi raaka-ainekappale 2 Kvartsi-iskos

Maastotiedot: Jalasjoen eteläpuolella Pitkämön tekoaltaasta n. 800 m itään Niileskylässä, Pitkäkosken kohdalla Niileskallion pohjoispuolella, jokitörmällä sijaitsevalla pellolla. Peltoalue jatkuu pohjoisessa jyrkkään jokitörmään saakka. Kohteen eteläpuolella kulkee Myllykyläntie. Maalaji on hiekkaa ja hiesua, tien eteläpuolella ja peltoalueen länsipuolella metsikössä maasto muuttuu kivisemmäksi.

Kuvaus: Aikaisemmat löydöt ovat pelloista. Löydöt Rinta-Paavolan Koskipää ja Koskipään tienhaara (n:ot 32 ja 33) tarkoittavat ehkä tätä aluetta. Vuoden 2001 inventoinnissa kvartseja oli löytynyt läheltä pellon länsipäätä (ns. Koskipään tienhaaran tienoilta).

Tarkastushetkellä alueen pelto oli kesannolla, mutta paikka paikoin oli avonaista maanpintaa näkyvissä ja pintahavainnoja mahdollista tehdä. Pellon alueelta tehtiin kaksi kvartsilöytöä. Noin 80 metrin korkeuskäyrän tuntumaan kaivettiin viisi koekuoppaa, joissa todettiin 20-35 cm paksu pelto-kerros. Peltokerroksen alla oli sekoittunut hiekkakerros, jossa oli hieman ruskeaa tai ruskeanharmahtavaa likamaata. Kulttuurikerrosta ei esiintynyt. Sekoittuneen kerroksen alla tuli vastaan puhdas harmaa hiesu. Pellon länsipuolisessa metsikössä oli metsäkoneen urissa avonaisia maanpinnan kohtia, joista ei löytynyt merkkejä asuinpaikasta. Itään jatkuvalla peltoalueella oras oli jo melko rehevää, mutta pintahavainnointi vielä mahdollista. Alueelta ei havaittu kvartseja tai muuta esihistorialliseen toimintaan viittaavaa. Tien eteläpuolelle metsän reunaan tehtiin muutamia koekairauksia ja ei havaittu merkkejä asuinpaikan jatkumisesta sinne.



Kuva 10. Asuinpaikan aluetta kaakosta. Kuva 11. Asuinpaikan aluetta peltoalueen luoteisosassa

Kartta 5 sivulla 13.

10. OJA-KURIKKA

Mj-rekisteri: 301010017
Laji: kiinteä muinaisjäännös
Mj-tyyppi: asuinpaikat
Tyyppin rakenne:
Ajoitus yleinen: kivikautinen

Rauhoitusluokka: 2

Palkkatiedot

Karttalehti: 124312 Kurikka
Kylä: Kurikka
Tila: 301-404-2-144, 301-404-2-292
Etäisyys ja suunta kirkosta: Kurikan kirkosta 1,5 km eteläkaakkoon

Koordinaatit:

keskipiste: p 6952784 i 3264760
Korkeus: n. 75 m mpy

Rajaus:

kkj3	p	i
R 1	6952882	3264731
R 2	6952842	3264792
R 3	6952692	3264801
R 4	6952690	3264752

Tutkimustiedot

Aiemmat tutkimukset: inventointi Lasse Laaksonen 1965
 tarkastus Ville Luho 1966
 inventointi Vesa Laulumaa 2001

Aiemmat löydöt: KM 15038 Taltan teelmä
 KM 16617 Asuinpaikkalöytö
 KM 17002 Asuinpaikkalöytö
 KM 18110 Asuinpaikkalöytö
 KM 33038 Asuinpaikkalöytöjä: kvartsia

Inventointimenetelmät: pintahavainnot
Inventointilöydöt: KM 38339 Kvartsiydin

Maastotiedot: Kohde sijaitsee Kyrön- ja Jalasjoen yhtymäkohdasta noin 550 m itään kantatie 67:n länsipuolella, Kankaanpään ja Oja-Kurikan taloja ympäröivällä pellolla ja ehkä myös talojen välisessä metsässä. Maasto viettää loivasti länteen kohti jokea. Maaperä on pellon yläosassa ka-pealla vyöhykkeellä hiekkaa, alempana pelloilla maalaji on hiesua. Pellon yläosassa maaperä on kivisempää kuin alempana.

Kuvaus: Vuoden 2001 inventoinnissa pellot olivat jo pitkällä oraalla ja tarkempi tutkimus ei tuolloin ollut mahdollista. Kankaanpään talon kohdalta pellon reunasta oli kuitenkin löytynyt kvartsia. Kohteesta ennen vuotta 2001 tehtyjen löytöjen löytökohdat eivät ole tiedossa.

Nyt suoritetun tarkastuksen aikana alueen pellot olivat oraalla ja havaintomahdollisuudet hyvät. Pellot Oja-Kurikan ja Kankaanpään tilojen ympäristössä käytiin läpi, myös Oja-Kurikan länsipuolella Saukkotien länsipuolella. Merkkejä asuinpaikasta esiintyi hyvin niukasti, vain yksi kvartsilöytö Oja-Kurikan talon lounaispuolella pellon ja tien reunasta. Pellon yläosassa Oja-Kurikan pää- ja

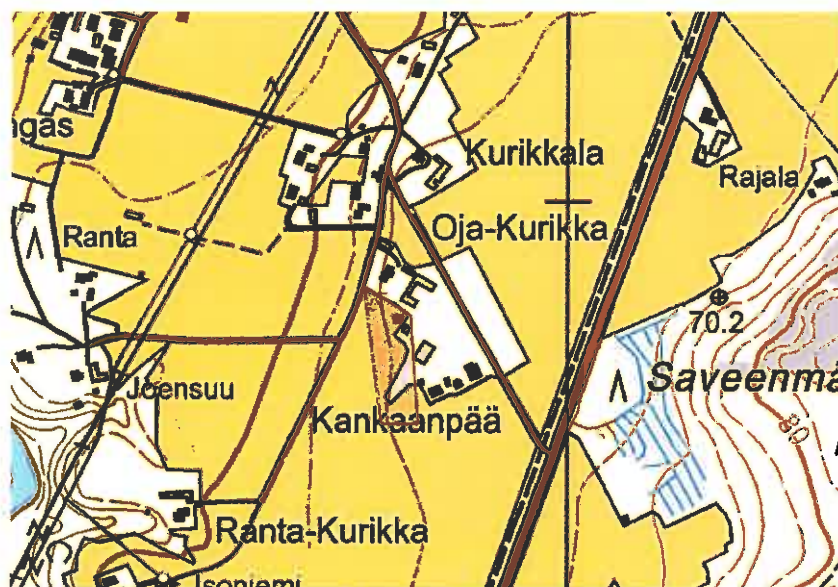
piharakennusten eteläpuolella esiintyi joitakin palaneita kiviä alueella, missä on hiekkavyöhyke. Talojen välissä on pienialainen metsikkö, jonka alueen tarkastuksessa ei havaittu ainakaan maanpinnan yläpuolella olevia rakenteita, jotka olisi voinut tulkita muinaisjäännöksi. Topografian perusteelle asuinpaikan keskeinen osa on hyvinkin voinut sijaita osin Oja-Kurikan päärakennuksen, talousrakennusten sekä pihan alueella.



Kuva 12. Oja-Kurikan vanha päärakennus ja piha. Asuinpaikka on mahdollisesti yltänyt niiden alueelle. Kuva lounaasta.



Kuva 13. Oja-Kurikan tilan eteläpuolista peltoaluetta kuvattuna lännestä. Kvartsilöytö pellon alaosaan. Palaneita kiviä havaittiin pellon yläosassa metsikön reunassa.



Kartta 8. Oja-Kurikan kohde rajattuna. Kvartsilöytö merkitty pisteellä ja havainto palaneista kivistä neliöllä.

11. SILLANPÄÄ

Mj-rekisteri: 301010020
Laji: kiinteä muinaisjäännös
Mj-tyyppi: asuinpaikat
Tyypin rakenne:
Ajoitus yleinen: kivikautinen

Rauhoitusluokka: 2

Paikkatiedot

Karttalehti: 124312 Kurikka
Kylä: Tuiskula
Tila: 301-411-4-121, 301-411-4-14, 301-411-6-223
Etäisyys ja suunta kirkosta: Kurikan kirkosta 2,8 km pohjoiseen

Koordinaatit:
keskipiste: p 6956982 i 3264452
Korkeus: n. 62,5 m mpy

Rajaus:

kkj3	p	i
R 1	6957072	3264499
R 2	6957043	3264502
R 3	6956958	3264442
R 4	6956912	3264395
R 5	6956911	3264379
R 6	6956928	3264385
R 7	6957015	3264460
R 8	6957019	3264483
R 9	6957043	3264495
R 10	6957064	3264482
R 11	6957071	3264486

Tutkimustiedot

Aiemmat tutkimukset: inventointi Lasse Laaksonen 1964
inventointi Vesa Laulumaa 2001

Aiemmat löydöt: KM 16581 Asuinpaikkalöytö
Inventointimenetelmät: pintahavainnointi, kairaus
Inventointilöydöt: KM 38340 1 Kvartsikaavin
2 Kvartsi-iskoksia

Maastotiedot: Kohde sijaitsee 700 m Kyrönjoesta länteen, Kaskinen-Seinäjoki -radan länsipuolella ja Levulantien eteläpuolella, Mäki-Levulan ja Plosilanmäen kohdalla, pellon yläosassa metsän reunassa ja osin todennäköisesti metsässä. Maasto laskee loivasti itäpuoliselle peltoaukealle. Pellon yläosan maaperä on kapealla pohjois-eteläsuuntaisella vyöhykkeellä hiekkaa, alempana maalaji muuttuu hienoksi hiesuksi. Pellon länsipuolella talojen ympäristössä kasvaa tiheää sekametsää.

Kuvaus: Vuoden 1964 inventoinnissa talteen otetut kvartsit ovat löytyneet Mäki-Levulan talon kohdalta itään laskevalta peltorinteeltä. Vuoden 2001 inventoinnin tarkastushetkellä löytökohta oli ollut perunapeltona.

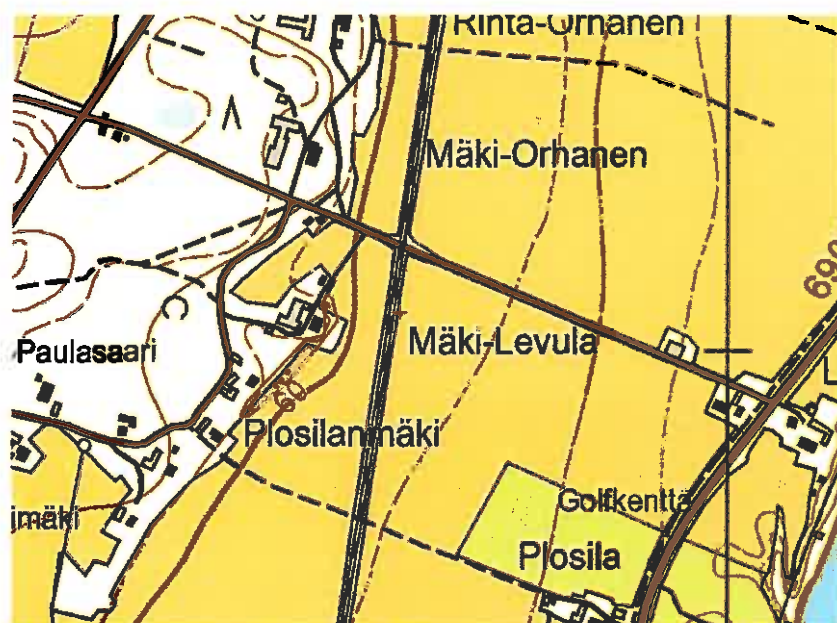
Nyt suoritetun inventoinnin tarkastushetkellä löytöpaikan pellot olivat muokattuina ja havaintomahdollisuudet hyvät. Kvartsihavainnointia tehtiin yksi Mäki-Levulan talon pohjoispuolelta ja muut etelään jatkuvan peltoalueen yläosasta, aivan metsän reunasta suppealta alueelta. Tästä löytökohdasta etelään peltoalueet olivat heinällä, joten niitä alueita ei ollut mahdollista inventoida. Kohteen pohjoispuoliset pellot Levulantien pohjoispuolella olivat myös heinällä, mutta pintahavainnointi oli mahdollista aivan pellon yläreunassa, missä oli paikoitellen avonaista maanpintaa. Tarkastuksessa ei löytynyt merkkejä esihistoriallisesta toiminnasta, mutta havaittiin, että myös tällä alueella maaperä ja topografia olisivat sopivia kivikautiselle asutukselle. Mäki-Levulan talosta n. 70 m luoteeseen ja 40 m koilliseen rekisteröitiin pelloilta kaksi kuonan (mah. rautakuonaa) kappaletta, joita ei otettu talteen.

Havaintojen ja topografian perusteella asuinpaikka on sijainnut Mäki-Levulan tontin alueella ja tuntumassa, talon pohjois- ja itäpuolisella matalalla rinteellä sekä talosta etelälounaaseen jatkuvalla kapeahkolla vyöhykkeellä pellon reunassa ja osin metsän puolella. Mahdollisesti asuinpaikka on voinut myös yltää Mäki-Levulan lounaispuolella sijaitsevan omakotitalon tontille. Talon nurmialue yltää pellon reunaan asti, joten jos asuinpaikka on tuolle alueelle yltänyt, on se siellä tuhoutunut. Asuinpaikkaa on voinut säilyä jonkin verran pellon länsipuolella metsän reunassa. Mäki-Levulan ja sen lounaispuolisen talon väliselle metsäkaistalle tehtiin koekairauksia, mutta ei todettu kulttuurikerrosta.



Kuva 14. Kuva pohjoisesta Sillanpään kohteeseen. Asuinpaikka aluetta talon länsi- ja itäpuolella. Asuinpaikka jatkuu talon eteläpuolelle. Kuva pohjoisesta.

Kuva 15. Asuinpaikan aluetta pellon ja metsän reunassa. Kvartsilöydöt kuvan keskellä olevan talon edustalta. Kuva idästä.



Kartta 9. Sillanpään kohteen aluerajaus. Kvartsilöydöt merkitty punaisilla pisteillä.

12. VIERIKKO/PIHLAJANIEMI

Mj-rekisteri: 301010007
Laji: kiinteä muinaisjäännös
Mj-tyyppi: asuinpaikat

Tyyppin rakenne:
Ajoitus yleinen: kivikautinen
 Ka I:1

Rauhoitusluokka: 2

Paikkatiedot

Karttalehti: 124312 Kurikka
Kylä: Kurikka
Tila: 301-404-2-559, 301-404-2-244
Etäisyys ja suunta kirkosta: Kurikan kirkosta 4 km eteläkaakkoon

Koordinaatit:

keskipiste: p 6950340 i 3265112
Korkeus: n. 72,5 m mpy

Rajaus:

kkj3	p	i
R 1	6950400	3265095
R 2	6950359	3265139
R 3	6950298	3265140
R 4	6950297	3265084

Tutkimustiedot

Aiemmat tutkimukset: tarkastus Aarne Äyräpää 1916
 inventointi Lasse Laaksonen 1963
 kaivaus Ville Luho 1963
 inventointi Vesa Laulumaa 2001

Aiemmat löydöt: KM 11674:1 Saviastian pala
 KM 14523 Poikkik. + taltta
 KM 14895 Asuinpaikkalöytö
 KM 15448 Asuinpaikkalöytö
 KM 16604 Asuinpaikkalöytö
 KM 33032:1-2 Asuinpaikkalöytöjä (kvartsia)
 KM 33033 Asuinpaikkalöytöjä (kvartsia)
 KM 7114:1-8 Kivikauden löytöjä
 SatM (Satakunnan museo) päänumerot 6068, 8066,8067

Inventointimenetelmät: pintahavainnot, koekuopitus

Inventointilöydöt: KM 38341 1 Kivilajiesineen (hioin ?) kappale
 2 Kvartsi-iskoksia

Maastotiedot: Asuinpaikka sijaitsee Jalasjoen pohjoisrannalla, jyrkän jokitormän päällä Pitkälän mutkan kohdalla, Pitkälän tekoaltaasta n. 500 m itään. Alue on peltoa, joka viettää jonkin verran kohden jokitormaa. Peltoalueen länsiosassa, vuoden 1963 kaivausalueen koillispuolella on melko laaja ja syvä notkelma. Maalaji on hiekkaa ja hiesua.

Kuvaus: Löytöjä pelloista on saatu lähes 400 metrin matkalta Pihlajaniemen länsipuolelta Majaniemen tilan alueelle saakka, tarkat löytökohdat eivät ole tiedossa. Kaivauksen pinta-ala vuonna 1963 oli 496 m². Tuolloin todettiin, että peltokerroksen alla oli paikoin säilynyt kulttuurimaa- ta 5-25 cm. Kohteesta on löytynyt varhaiskampakeraamiikkaa. Vuoden 2001 inventoinnissa löytyi kvartsia vuoden 1963 kaivausalueesta hieman Pihlajaniemen tilalle päin.

Tarkastushetkellä pelloilla oli vasta suoritettu kylvö, ja koko aluetta ei kävelty systemaattisesti läpi, mutta jokitormän reuna-alueet inventoitiin n. 40-50 m leveällä kaistalla Pihlajaniemen tilalta tiedossa olleen löytöalueen luoteisosaan. Asuinpaikkahavainnot tehtiin muutamia Pihlajaniemen tilan lounaispuolelta ja vuoden 1963 kaivausalueen tuntumasta. Alueelle kaivettiin viisi koekuoppaa. Koekuoppa 1 kaivettiin Pihlajaniemen tilan itäpuolelle. Kuopassa todettiin 25 cm paksu peltokerros ja sen alla harmaa siltti. Koekuopat 2-3 kaivettiin n. 50 ja 100 m Pihlajaniemen tilasta länsi-lounaaseen jokitorhalle. Kuopissa oli n. 30 cm paksun peltokerroksen alla harmaa siltti, jossa esiintyi hieman ruskeaa hiekkaa. Koekuopat 4-5 tehtiin vuoden 1963 kaivausalueen tuntumaan. Niissä todettiin 30 cm vahva peltokerros ja sen alla 15 cm paksu kulttuurikerros, joka erottui värjääntyneenä punaisena ja ruskeanharmaana hiekkakerroksena, koekuopassa 5 värjääntynyt maa erottui selvästi. Aikaisempien ja nyt tehtyjen havaintojen perusteella asuinpaikka rajoittunee vuoden 1963 kaivausalueen lähiympäristöön. Etäämmältä tulleet löydöt ovat tulkittavissa hajalöydöiksi.

Asuinpaikan kaakkoispuolella sijaitsee kohde Jalasjoki Pitkälänselkä (kohde 25), mistä paikannettiin kaksi kellarin pohjaa jyrkän jokitormän reunalta.



Kuva 16. Näkymä Pihlajaniemen tilalta länteen löytöalueelle. Asuinpaikka ja vuoden 1963 kaivausalue osoitettu nuolella.

Kartta 5 sivulla 13.

13. VIERU

Mj-rekisteri: 301010022
Laji: kiinteä muinaisjäänös
Mj-tyyppi: asuinpaikat
Ajoitus yleinen: kivikautinen

Rauhoitusluokka: 2

Paikkatiedot

Karttalehti: 124312 Kurikka
Kylä: Kurikka
Tila: 301-404-2-236, 301-404-2-254
Etäisyys ja suunta kirkosta: Kurikan kirkosta 2,8 km eteläkaakkoon

Koordinaatit:
keskipiste: p 6951560 i 3265155
Korkeus: n. 72,5 m mpy

Rajaus: kkj3

R 1	6951644	3265098
R 2	6951619	3265193
R 3	6951462	3265166
R 4	6951517	3265131
R 5	6951532	3265143
R 6	6951570	3265146
R 7	6951583	3265112

Tutkimustiedot

Aiemmat tutkimukset: irtolöytö (ei tiedossa) 1959
inventointi Vesa Laulumaa 2001

Aiemmat löydöt: KM 14729 Kvartsi-iskoksia 5 kpl (Kytöharju)
KM 33041:1-2 Asuinpaikkalöytöjä, kvartsiytimiä ja iskoksia (Vieru)

Inventointilöydöt: KM 38342 1 Kvartsikaavin
2 Kvartsi-iskoksia

Maastotiedot: Kantatie 67:n itäpuolella, Kytöharjun tien päässä sijaitsevan Vierun tilan tuntumassa länteen ja lounaaseen viettävillä pelloilla n. 300 m Jalasjoesta koilliseen. Maalaji on hienoa hiesua hiekkaa, pohjois-koillispuolella maalaji pelloilla muuttuu karkeammaksi, paikoin turvemaiseksi.

Kuvaus: Vuoden 2001 inventoinnissa kvartseja oli löytynyt Vierun tilan luoteispuolelta korkeudelta n. 70 m mpy ja Vierunrämäkän lounaispuolelta n. 76 mpy sekä Vierun tilan pohjoispuolelta pelloilta läheltä metsän laidassa kulkevaa ajouraa. Pelto oli tuolloin oraalla ja sitä ei ollut voinut tarkemmin tutkia. Vuoden 2001 inventointiraportissa mainitaan, että aikaisemmat (Rinta-Paavolan tekemät) kvartsilöydöt ovat Vierun tilalle johtavan tien ojaleikkauksesta ja samoilta kohdilta oli havaittu palomaata.

Nyt suoritettujen inventointien aikana pellot olivat muokattuina ja osin oraalla. Löydöt tulivat alueelta, joka erottui selvänä n. 50-70 m leveänä pohjoisluoteis-eteläkaakkoissuuntaisena vyöhykkeenä, missä maalaji on myös hiekkaa. Löytöjen sijoittumisen perusteella asuinpaikasta on pieni osa jäänyt Vierun tilan alle. Vierun tilan pohjois- ja länsipuoliset peltoalueet metsän reunaan asti sekä Kytöharjuntien itäpuoliset peltoalueet tarkastettiin. Myös Vierun eteläpuolella n. 150-200 m etelään ja kaakkoon sijaitseva kapean metsäsaarekkeen erottama peltoalue tarkastettiin. Havaintoja asuinpaikasta ei näiltä alueilta tehty. Noin 150 m Vierun tilasta luoteeseen korkeudella 70 m mpy esiintyi joidenkin metrin alueella selvästi erottuvaa likamaata, mutta sitä ei voi varmuudella liittää esihistorialliseen toimintaan.



Kuva 17. Asuinpaikka Vierun tilalle johtavan tien oikealla puolella. Kuva koillisesta.



Kuva 18. Asuinpaikka Vierun tilalle johtavan tien vasemmalla puolella. Kuva pohjoisesta.

Kartta 5 sivulla 13.

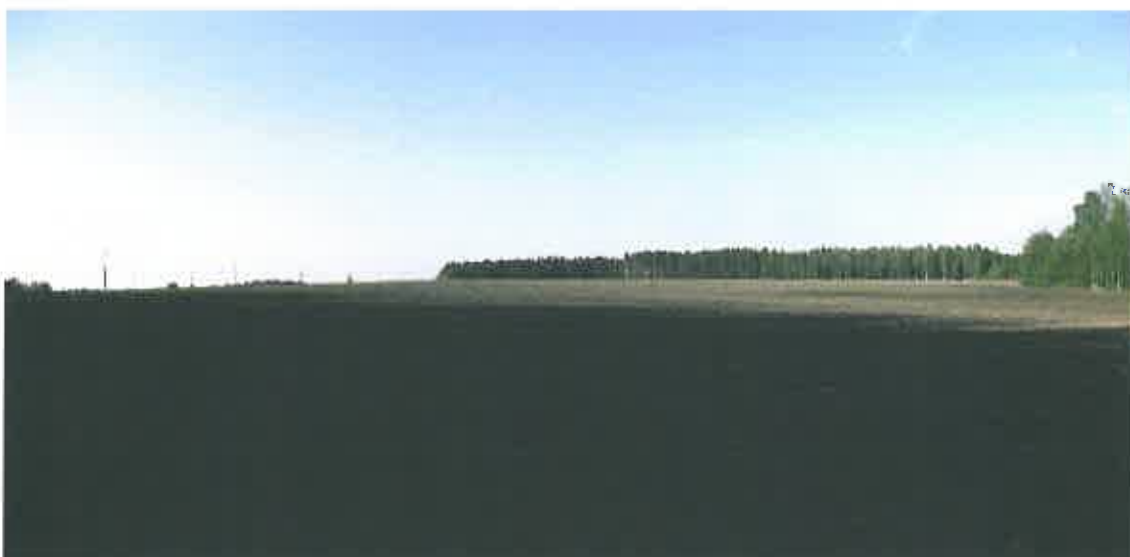
14. VIERU 2

<i>Mj-rekisteri:</i>	<i>uusi kohde</i>
<i>Laji:</i>	kiinteä muinaisjäännös
<i>Mj-tyyppi:</i>	asuinpaikat
<i>Ajoitus yleinen:</i>	kivikautinen
<i>Rauhoitusluokka:</i>	2
Paikkatiedot	
<i>Karttalehti:</i>	124312 Kurikka
<i>Kylä:</i>	Kurikka
<i>Tila:</i>	404-2-144 Kangaskurikka
<i>Etäisyys ja suunta kirkosta:</i>	Kurikan kirkosta 2,5 km eteläkaakkoon
<i>Koordinaatit:</i>	
<i>keskipiste:</i>	p 6951740 i 3264817
<i>Korkeus:</i>	n. 67,5 m mpy
<i>Rajaus:</i>	kkj3
	R 1 6951808 3264779
	R 2 6951751 3264845
	R 3 6951751 3264857
	R 4 6951688 3264897
	R 5 6951666 3264861
	R 6 6951704 3264745
	R 7 6951732 3264748
Tutkimustiedot	
<i>Aiemmat tutkimukset:</i>	-
<i>Aiemmat löydöt:</i>	-
<i>Inventointimenetelmät:</i>	pintahavainnot

Inventointilöydöt: KM 38343: 1 Kivilaji-iskoksia
2 Kvartsiittikaavin
3 Pirstottu kappale, kvartsia
4 Bipolaarinen ydin
5 Kvartsi-iskoksia

Maastotiedot: Kantatie 67:n varrella, välittömästi tien itäpuolella, n. 200-300 m Jalasjoesta pohjoiseen, muinaisella rantaterassilla. Maalaji on hienoa hiesua, kiviä esiintyy jonkin verran.

Kuvaus: Tarkastushetkellä pelto oli muokattuna ja havaintomahdollisuudet hyvät. Alueella todettiin runsaasti kvartsia, muutamia kivilaji-iskoksia sekä kvartsiraaka-ainekappaleita, joista muutamia otettiin talteen. Paikoin esiintyi myös palaneita kiviä. Havaintojen perusteella kysymys voi olla intensiivisesti käytössä olleesta asuinpaikasta. Tien länsipuolisen alueen tarkastuksessa ei löytynyt merkkejä esihistoriallisesta toiminnasta ja tämän perusteella asuinpaikka ei jatku sinne.



Kuva 19. Panoraamakuvassa Vierun asuinpaikka tien itäpuolella kuvaan osuneen varjoisan alueen yläpuolella. Kuva etelästä.

Kartta 5 sivulla 13.

Irtolöytöpaikat

15. ANTILA

Mj-rekisteri: uusi kohde
Laji: irtolöytö
Mj-tyyppi: löytöpaikat
Tyypin rakenne: -
Ajoitus yleinen: kivikautinen

Rauhoitusluokka: -

Paikkatiedot

Karttalehti: 124410 Koskenkorva
Kylä: Tuiskula
Tila: 301-411-1-96 Mäkiantila
Etäisyys ja suunta kirkosta: Kurikan kirkosta 3,8 km pohjoiskoilliseen

Koordinaatit:

keskipiste: p 6958036 i 3264660 ; N 6955119 E 264585
Korkeus: n. 62,5 m mpy

Tutkimustiedot

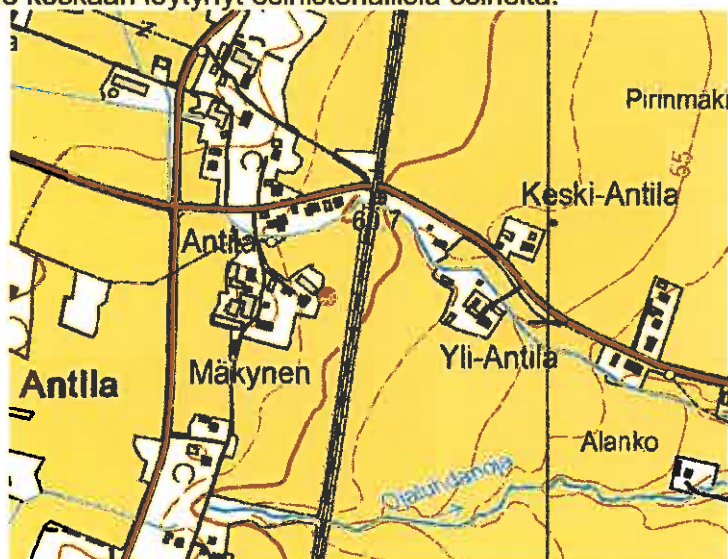
Aiemmat tutkimukset: -

Aiemmat löydöt:

Inventointimenetelmät: pintahavainnot, haastattelu
Inventointilöydöt: KM 38344 Bipolaarinen ydin

Maastotiedot: Kaskinen-Seinäjoki -radan länsipuolella Kyrönjoesta n. kilometri länteen, Antilantien ja Kiviniementien risteuksen kaakkoispuolella. Löytöpaikka on ympäristöstään kohoava pieni mäki, jolla sijaitsee kaksi vanhaa tilaa. Kohteen itäpuolella maasto laskee loivasti rautatieradasta itään. Maalaji on hienoa hiesua.

Kuvaus: Tarkastushetkellä tilojen itäpuolinen peltoalue oli oraalla ja havaintomahdollisuudet hyvät. Kvartsi löytyi pellon yläosasta, heti päärakennuksen itäpuolelta. Peltoalue käytiin läpi, mutta muuta esihistorialliseen toimintaan viittaavaa ei havaittu. Talon isäntä kertoi, että hänen tietämänsä mukaan pelloilta ei ole koskaan löytynyt esihistoriallisia esineitä.



Kartta 10. Antilan löytöpaikka.

16. KUIVAMÄKI 2

Mj-rekisteri: uusi kohde
Laji: irtolöytö
Mj-tyyppi: löytöpaikat
Tyypin rakenne: -
Ajoitus yleinen: kivikautinen

Rauhoitusluokka: -

Palkkatiedot

Karttalehti: 124312 Kurikka
Kylä: Tuiskula
Tila: 301-411-3-173 Kollikangas
Etäisyys ja suunta kirkosta: Kurikan kirkosta 2,9 km itäkoilliseen

Koordinaatit:

keskipiste: p 6955318 i 3266999 ; N 6952402 E 266923
Korkeus: n. 80 m mpy

Tutkimustiedot

Aiemmat tutkimukset: -

Aiemmat löydöt:

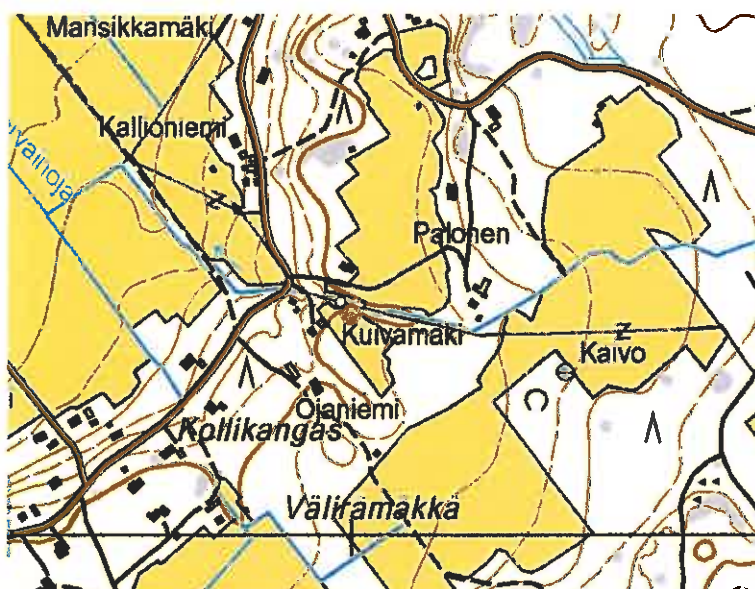
Inventointimenetelmät: pintahavainnot
Inventointilöydöt: KM 38345: 1 Retusoitu pii-iskos (hist. ajan pyssypiin kappale?)
 2 Kvartsi-iskoksia 3 kpl

Maastotiedot: Kyrönjoesta n. 2 km itään ja valtatie 3:lta itään johtavan Postitien varrella, Tervainojan eteläpuolella. Kohde sijaitsee luoteeseen laskevan peltopalstan pohjoislaidalla metsän, talojen tonttien ja viljelemättömien peltojen ympäröimällä mäennyppylällä. Maalaji on hiesua, löytökohdalla myös hiekkaa.

Kuvaus: Tarkastushetkellä alueen pelto oli vasta hieman oraalla ja havaintomahdollisuudet hyvät. Löydöt tulivat suppealta alueelta, joka on hieman korkeampi kohta pellon pohjoisosassa. Kvartsi-iskokset löytyivät pellon reunasta, missä maalaji on pienellä alueella hiekkaa. Pii-iskos löytyi tästä kohdasta n. 20 m länteen. Kaakkoon päin jatkuvalla peltoalueella on matala notkelma ja maasto kosteampaa.



Kuva 20. Löytöpaikka kaakosta. Löytökohdat osoitettu nuolilla. Kvartsien löytöalue oikealla, pii-iskoksen löytökohta vasemmalla.



Kartta 11. Kuivämäki merkittynä kartalle.

17. LATVA-KOIVISTO

Mj-rekisteri: uusi kohde
Laji: irtolöytö
Mj-tyyppi: löytöpaikat
Tyypin rakenne: -
Ajoitus yleinen: kivikautinen

Rauhoitusluokka: -

Paikkatiedot

Karttalehti: 124410 Koskenkorva
Kylä: Koivisto
Tila: 301-402-3-214 Latvakoivisto
Etäisyys ja suunta kirkosta: Kurikan kirkosta 5,2 km pohjoiskoilliseen
Koordinaatit: p 6959244 i 3265467; N 6956326 E 265390
Korkeus: n. 50-60 m mpy

Tutkimustiedot

Aiemmat tutkimukset: -

Aiemmat löydöt: -

Inventointimenetelmät: pintahavainnot, haastattelu
Inventointilöydöt: KM 38346: 1 Raaka-ainekappale, kvartssia
 2 Kvartsi-iskoksia

Maastotiedot: Kyrönjoesta n. 500 m luoteeseen, Kyrönjokeen laskevasta Nenättömänluomasta n. 200 m pohjoiseen Koivistonkyläntien varrella. Löytöalue sijaitsee Latva-Koiviston tilan itään Kyrönjoelle päin laskevalla peltoalueella. Maalaji on hiesua ja aivan pellon yläosassa lähellä tilarakennuksia paikoin myös hiekkaa.

Kuvaus: Tarkastushetkellä pelto orasti vain hieman ja havaintomahdollisuudet olivat hyvät. Muutamia kvartsilöydöt tulivat korkeuksilta n. 50-60 m mpy laajalta alueelta pellon yläosasta läheltä tilarakennuksia ja alemmaa pellolta.

Talon isäntä kertoi, että hänellä ei ole tietoa, että pelloilta olisi löytynyt esihistoriallisia esineitä, mutta tilan alueelta on löytynyt Ruotsin vallan aikaisia rahoja. Isäntä kertoi myös, että pellon keskiosassa etelään pistävän erillisen peltolohkon päässä tasanteenomaisella kohdalla on sijainnut Liuhtarin talo, joka on Kurikan vanhimpia taloja. Alueen tarkastuksessa kohdalla havaittiin palaneita kiviä ja likamaata suppealla alueella (ks. kohde 26 Koivisto)



Kuva 21. Näkymä Latva-Koiviston tilalle kaakosta. Kvartsilöytö oikealla sijaitsevan tilarakennuksen edestä.



Kartta 12. Latva-Koiviston kvartsien löytökohdat merkittynä kartalle.

18. LUSANMÄKI

Mj-rekisteri: 301010026
Laji: irtolöytö
Mj-tyyppi: löytöpaikat
Tyypin rakenne: -
Ajoitus yleinen: kivikautinen

Rauhoitusluokka: 2

Paikkatiedot

Karttalehti: 124312 Kurikka
Kylä: Mieto
Tila: 301-408-58-1
Etäisyys ja suunta kirkosta: Kurikan kirkosta 3 km etelään

Koordinaatit:

keskipiste: p 6951220 i 3264072 ; N 6948306 E 263996
Korkeus: n. 69 m mpy

Tutkimustiedot

Aiemmat tutkimukset: inventointi Vesa Laulumaa 2001

Aiemmat löydöt: KM 33047 : 1-2 Kvartsiydin ja kvartsi-iskoksia
Inventointimenetelmät: pintahavainnot
Inventointilöydöt: -

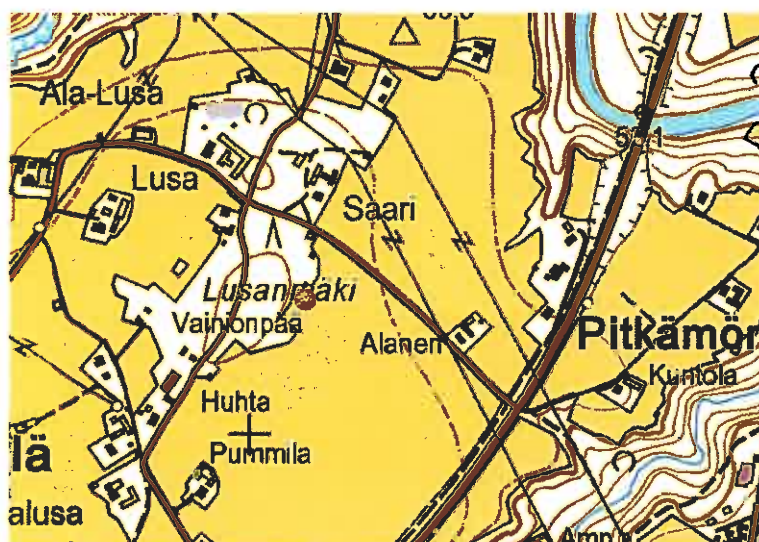
Maastotiedot: Jalas- ja Kyrönjokien välisellä kannaksella kantatie 67:n länsipuolella Lusanmäentien ja Lusantien risteyksen kaakkoispuolella. Etäisyys Jalas- ja Kyrönjokiin on molempiin n. 500 m. Löytökohta sijaitsee koilliseen ja itään loivasti viettävän pellon yläosassa hieman ympäristöstään kohoavan Lusanmäen itäpuolella. Paikka sijaitsee varhaiskampakkeramiikkaan ajoittuvalla muinaisrantatasolla - kohteesta ei kuitenkaan ole löytynyt keramiikkaa. Maalaji on pellon yläosassa kapealla vyöhykkeellä hiekkaa ja alempana pellolla hiesua. Mäen alueella maasto on kivikkoista ja kasvaa nuorta puustoa.

Kuvaus: Vuoden 2001 inventointilöydöt ovat pellostä Lusanmäen itäpuolelta läheltä metsänreunaa muutaman metrin päästä toisistaan.

Nyt suoritettujen inventointien tarkastushetkellä löytöalueella pelto oli juuri kylvetty. Löytökohdan ympäristö ja lähipeltojen yläosa tarkastettiin löytöpaikasta sekä koilliseen ja lounaaseen n. 200 metrin matkalla. Länsipuolisessa metsikössä Lusanmäen alueella oli hiljattain suoritettu pienimuotoinen hakkuu ja mäen alaosassa oli metsäkoneen rikkomaa maanpintaa. Myös nämä kohdat ja mäen alue tarkastettiin. Alueen inventoinnissa ei löytynyt mitään esihistorialliseen toimintaan viittaavaa peltojen tai mäen alueelta metsiköstä.



Kuva 22. Löytöpaikka sijaitsee pellon yläosassa lähellä metsänreunaa. Kuva kaakosta.



Kartta 13. Lusanmäen kohde merkittynä kartalle.

19. LÄHDESMÄKI

<i>Mj-rekisteri:</i>	<i>uusi kohde</i>
<i>Laji:</i>	<i>irtolöytö</i>
<i>Mj-tyyppi:</i>	<i>löytöpaikat</i>
<i>Tyyppin rakenne:</i>	<i>-</i>
<i>Ajoitus yleinen:</i>	<i>kivikautinen</i>

Rauhoitusluokka: 2

Paikkatiedot

<i>Karttalehti:</i>	124312 Kurikka
<i>Kylä:</i>	Tuiskula
<i>Tila:</i>	301-411-9-194 Jaakkola
<i>Etäisyys ja suunta kirkosta:</i>	Kurikan kirkosta 2,5 km itäkoilliseen

Koordinaatit:
keskipiste: p 6955208 i 3266679 ; N 6952291 E 266602
Korkeus: n. 69 m mpy

Tutkimustiedot

Aiemmat tutkimukset: -

Aiemmat löydöt: -

Inventointimenetelmät: pintahavainnot
Inventointilöydöt: KM 38347: Kvartseja 4 kpl

Maastotiedot: Kyrönjoesta n. 1,8 km ja valtatie 3:lta n. 1,1 km itään, Postitien pohjoispuolisen ja Lipastintien itäpuolisen loivasti luoteeseen viettävän peltoalueen yläosassa. Kohteen eteläpuolisella rinteellä sijaitsee omakotitaloja, löytökohdan kohdalla on myös rakentamaton tontti. Löytökohdalla pellon yläreunassa on matala töyräs ja kohdalla kapea hiekkavyöhyke, muualla pelloilla maalaji on hienoa hiesua. Peltomaassa esiintyy jonkin verran kiviä. Kohteesta etelään nousevalla rinteellä maasto muuttuu kivikkoiseksi.

Kuvaus: Tarkastushetkellä alueen pelto oli muokattuna ja havaintomahdollisuudet olivat hyvät. Kohteesta löytyi neljä kvartsia pellon yläosasta kohdilta, missä esiintyi myös hiekkaa. Kvarsit tulivat eri kohdista, enimmillään n. 50 metrin säteellä toisistaan. Kohteesta koilliseen jatkuva peltoalue oli myös muokattuna ja aluetta tarkastettiin 200-300 m Tervainojalle saakka. Myös lounaaseen päin jatkuva peltoalue omakotitalojen ja tilojen pohjoispuolella oli miltei kokonaan muokattuna ja myös siellä peltojen yläosat käytiin läpi n. 1 kilometrin matkalla valtatie 3:n varrella sijaitsevalle Mäkisaari 5:n asuinpaikalle saakka. Ainoiksi havainnoiksi koko tarkastetulla alueella jäivät kuitenkin Lähdesmäen neljä kvartsia.



Kuva 23. Löytöpaikka kuvassa keskellä sijaitsevan omakotitalon edustalla pellon yläosassa. Kuva lännestä Lipastintieltä.



Kartta 14. Lähdesmäen kvartsien löytökohtat.

20. MÄKI-SAARI 3

Mj-rekisteri: 1000015106
Laji: irtolöytö
Mj-tyyppi: löytöpaikat
Tyyppin rakenne:
Ajoitus yleinen: kivikautinen

Rauhoitusluokka: 2

Paikkatiedot

Karttalehti: 124312 Kurikka
Kylä: Kurikka
Tila: 4:192
Etäisyys ja suunta kirkosta: Kurikan kirkosta 1,45 km itäkoilliseen

Koordinaatit: p 6954862 | 265562 ; x 6947534 y 2419407 ; N 6951946 E 265485
Korkeus: n. 59 m mpy

Tutkimustiedot

Aiemmat tutkimukset: inventointi Jaana Itäpalo 2009
Aiemmat löydöt: KM 38066: kvartsikaavin
Inventointilöydöt: -
Inventointimenetelmät: maastokatselmus

Maastotiedot: Kyrönjoen itäpuolella luoteeseen ja pohjoiseen viettävän peltoalueen keskiosassa, Mäki-Saaren taloryhmän luoteispuolella, vt3:n länsipuolella, kantatie 67:stä 100 m itään ja Mäki-Saarentien pohjoispuolella. Maalaji on hiesua.

Kuvaus: Löytöpaikan alue oli vuoden 2009 tarkastushetkellä elonkorjuun jäljiltä ja maanpintaa näkyvässä. Kvartsin löytöpaikan ympäristöstä ei kuitenkaan tehty enempää havaintoja.

Kartta 7 sivulla 18.

21. NIILESKALLIO

Mj-rekisteri: 301010023
Laji: irtolöytö
Mj-tyyppi: löytöpaikat
Tyypin rakenne: -
Ajoitus yleinen: kivikautinen

Rauhoitusluokka: -

Paikkatiedot

Karttalehti: 124312 Kurikka
Kylä: Kurikka
Tila: 301-408-9-159
Etäisyys ja suunta kirkosta: Kurikan kirkosta 4,5 m eteläkaakkoon

Koordinaatit:

keskipiste: p 6949650 i 3264851 ; N 6946736 E 264775
Korkeus: n. 80 m mpy

Tutkimustiedot

Aiemmat tutkimukset: inventointi Vesa Laulumaa 2001

Aiemmat löydöt: KM 33042: 1-2 Kvartseja
Inventointimenetelmät: pintahavainnot, koekuopitus
Inventointilöydöt: -

Maastotiedot: Kohde sijaitsee noin 400 m Jalasjoesta etelään ja Pitkämön tekojärvestä 600 m itään Niileskallion länsipuolella länteen viettävällä rinteellä sekametsässä. Kohteen pohjoispuolitse kulkee Syvänojankylästä Myllykylään johtava Syvänojan ja Myllykyläntie. Maalaji on hiekkaa ja moreenia.

Kuvaus: Löytöpaikka sijaitsee kaava-alueen rajalla. Inventoinnissa varmistettiin, jatkuuko löytöalue Syvänojan ja Myllykyläntien pohjoispuolelle kaavan alueella. Syvänojantien ja Myllykyläntien risteyksen länsipuolelle luoteeseen viettävään rinteeseen kaivettiin kaksi koekuoppaa ja risteyksen koillispuolelle luoteeseen ja pohjoiseen viettävään rinteeseen kaksi koekuoppaa. Koekuoppien 1-2 alueella maa on kivikkoista. Kokeissa todettiin huuhtoutumiskerroksen alla ruosteenruskea puhdas hiekka ja sen alla tumma kellertävä puhdas hienompijakoinen hiekkakerros. Koekuopissa 3-4 huuhtoutumiskerroksen alla esiintyi tummanruskea puhdas hiekka. Koekuopista saatujen havaintojen ja paikan topografian perusteella löytöalue ei jatku kaavan alueelle Syvänojantien ja Myllykyläntien pohjoispuolelle.

Kartta 5 sivulla 13.

22. PALONIEMEN TIENHAARA

Mj-rekisteri: 301040005
 Laji: irtolöytö
 Mj-tyyppi: löytöpaikat
 Tyypin rakenne: -
 Ajoitus yleinen: kivikautinen

Rauhoitusluokka: -

Paikkatiedot

Karttalehti: 124312 Kurikka
 Kylä: Kurikka
 Tila: 301-404-2-555, 301-404-2-285
 Etäisyys ja suunta kirkosta: Kurikan kirkosta 3,7 km kaakkoon

Koordinaatit: p 6950722 i 3265644 ; N 6947807 E 265567

Korkeus: n. 82 m mpy

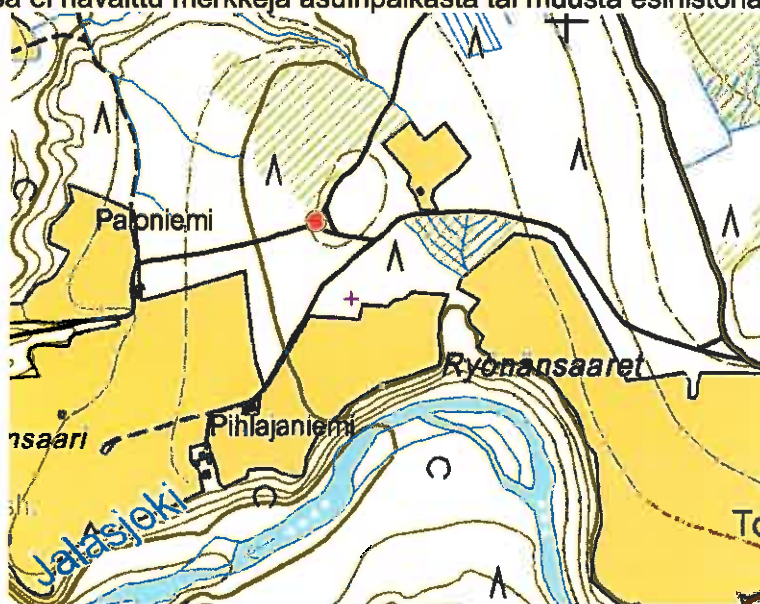
Tutkimustiedot

Aiemmat tutkimukset: inventointi Vesa Laulumaa 2001

Aiemmat löydöt: KM 33043: 1-2 Kvartsi-iskoksia ja kvartsiydin
 Inventointimenetelmät: pintahavainnot
 Inventointilöydöt: -

Maastotiedot: Jalasjoesta n. 300 m pohjoisluoteeseen, Paloniemen tilalle kääntyvän risteyksen tuntumassa hieman ympäristöstään kohoavan mäen länsilaidalla. Maasto viettää kohteesta lounaaseen. Maaperä on hiekkaa ja moreenia.

Kuvaus: Vuoden 2001 inventoinnissa löytyi kvartsiydin ja -iskoksia Paloniemen tilalle kääntyvän risteyksen tuntumasta metsäautotien varresta ja ojan leikkauksesta. Tuolloin tehtiin muutama koepisto risteyksen tuntumaan, mutta niistä ei tavattu löytöjä eikä havaittu likamaata. Nyt suorite-
 tussa tarkastuksessa ei havaittu merkkejä asuinpaikasta tai muusta esihistoriallisesta toiminnasta.



Kartta 15. Paloniemen tienhaara.

23. PALONMAA

Mj-rekisteri: uusi kohde
Laji: irtolöytö
Mj-tyyppi: löytöpaikat
Tyypin rakenne: -
Ajoitus yleinen: kivikautinen

Rauhoitusluokka: -

Paikkatiedot

Karttalehti: 124309 Mieto
Kylä: Kurikka
Tila: 301-404-3-737 Marttila
Etäisyys ja suunta kirkosta: Kurikan kirkosta 2,7 länsilounaaseen

Koordinaatit: p 6953990 i 3261593 ; N 6951075 E 261519
Korkeus: n. 88 m mpy

Tutkimustiedot

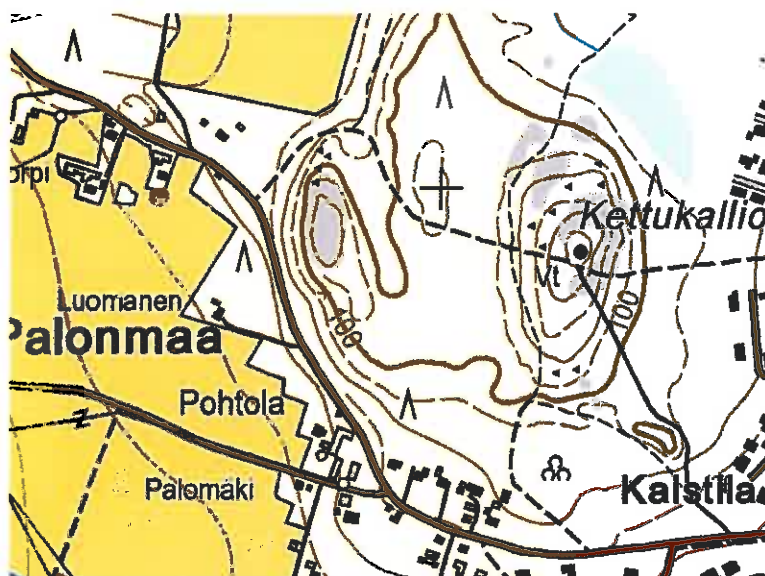
Aiemmat tutkimukset: -
Aiemmat löydöt: -
Inventointimenetelmät: pintahavainnot, haastattelu
Inventointilöydöt: KM 38344 Kvartsi-iskos

Maastotiedot: Kurikan keskustan länsipuolella n. 2,6 km Kyrönjoesta länsiluoteeseen, Kurikan keskustan eteläpuolelta Kaistilan suuntaan johtavan Jyräntien varrella, loivasti etelään viettävän peltoalueen yläosassa. Pellon yläosassa ja keskiosassa maalaji on hiekkaa ja hiesua.

Kuvaus: Tarkastushetkellä alueen pelto oli oraalla. Kohteen kvartsi löytyi peltoalueen reunalla sijaitsevan talon eteläpuolelta kohdalta, missä maalaji on hiekkaa. Löytöpaikan itäpuolinen peltoalueen ylä- ja keskiosa tarkastettiin, mutta näiltä alueilta ei löytynyt mitään esihistorialliseen toimintaan viittaavaa. Löytöpaikan länsipuolella pellot olivat heinällä, joten pintahavainnointi ei ollut mahdollista. Paikan omistaja ei tiennyt pelloilta koskaan löytyneen esihistoriallisia esineitä.



Kuva 24. Kvartsilöytö kuvassa keskellä olevan talon edustalta.



Kartta 16. Palonmaan löytöpaikka.

24. SAUKKONIEMI

Mj-rekisteri: 301010004
 Laji: irtolöytö
 Mj-tyyppi: löytöpaikat
 Tyypin rakenne: -
 Ajoitus yleinen: kivikautinen

Rauhoitusluokka: -

Paikkatiedot

Karttalehti: 124312 Kurikka
 Kylä: Koivisto
 Tila: 301-402-4-428 Kurikan seurakunta

Etäisyys ja suunta kirkosta: Kurikan kirkosta 2 km eteläkaakkoon

Koordinaatit: p 6952136 i 3264489 ; N 6949221 E 264413
 Korkeus: n. 60 m mpy

Tutkimustiedot

Aiemmat tutkimukset: tarkastus 1968 Ari Siiriäinen
 inventointi Vesa Laulumaa 2001

Aiemmat löydöt: ?
 Inventointimenetelmät: pintahavainnot
 Inventointilöydöt: -

Maastotiedot: Kyrönjoen ja Jalasjoen yhtymäkohdasta noin 500 m eteläkaakkoon Jalasjoen itärannalla, n. 300 m kantatie 67:stä länteen Saukkotien varrella. Maasto laskeutuu kohdealueelta jyrkkinä terasseina länteen joelle päin.

Kuvaus: Vuoden 2001 inventoinnin tarkastushetkellä kohteen peltoalue oli ollut viljelemätön ja tiheään kasvillisuuden peitossa, joten tarkempien havaintojen teko ei ollut tuolloin mahdollista. KM 12188 veneenmuotoinen kirves on löytynyt n. 300 m etelään sijaitsevan entisen Hautaniemen nykyisen Siltakorven talon perustuksia Saukkoniemi-nimiselle palstalle v. 1949 kaivettaessa.

Nyt suoritetun inventoinnin tarkastushetkellä todettiin, että kohteen alueelle sijainneet pellot olivat täysin pusikoituneet ja kasvoivat nuorta mäntyä. Paikalla tehtiin vain yleispiirteisiä havaintoja alueen topografiasta.



Kartta 17. Saukkoniemi.

Historialliset muinaisjännökset

25. JALASJOKI PITKÄKOSKI

Mj-rekisteri: 301500006
Laji: kiinteä muinaisjännös
Mj-tyyppi: kivirakenteet
Tyyppin rakenne: kellarit
Ajoitus yleinen: historiallinen

Rauhoitusluokka: 2

Paikkatiedot

Karttalehti: 124312 Kurikka
Kylä: Kurikka
Tila: 301-404-2-559
Etäisyys ja suunta kirkosta: Kurikan kirkosta 4 km eteläkaakkoon

Koordinaatit:

keskipiste kellari 1: p 6950236 i 3265205 ; N 6947321 E 265129
 kellari 2: p 6950261 i 3265164 ; N 6947346 E 265088

Korkeus: 72,5 m mpy

Tutkimustiedot

Aiemmat tutkimukset: -

Aiemmat löydöt: -

Inventointimenetelmät: pintahavainnot

Inventointilöydöt: -

Maastotiedot: Jalasjoen pohjoispuolella Pitkäkosken kohdalla jyrkän rantatörmän ja pellon reunalla. Saman pellon reunassa kohteen luoteispuolella sijaitsee kivikautinen asuinpaikka Vierikko/Pihlajaniemi (raportin kohde no. 12).

Kuvaus: Kellarit sijaitsevat n. 50 metrin etäisyydellä toisistaan. Kellari 1 on n. 5 m ja kellari 2 n. 7 m halkaisijaltaan, pohja-ala on lähinnä suorakaiteen muotoinen. Molemmissa on reunoilla kiveystä pintakasvillisuuden alla. Kellari 1:n keskustaan on kipattu kiviä.

Historiallinen tausta: Inventoinnissa ei selvinnyt kellareiden käyttötarkoitus tai tarkempi ajoitus. Tarinan mukaan kuopat olisivat jäännöksiä hämäläisten eränkävijöiden lohikellareista.



Kuva 25. Kellari 1 koillisesta.

Kuva 26. Kellari 2 koillisesta.

Kartta 5 sivulla 13.

26. KOIVISTO

Mj-rekisteri:	<i>uusi kohde</i>
Laji:	kiinteä muinaisjäännös
Mj-tyyppi:	asuinpaikat
Tyypin rakenne:	kylänpaikat
Ajoitus yleinen:	historiallinen
Tarkka:	1500-1700- (1800 ?)luku
Rauhoitusluokka:	-

Paikkatiedot

Karttalehti:	124410 Koskenkorva
Kylä:	Koivisto
Tila:	301-402-3-214 Latvakoivisto
Etäisyys ja suunta kirkosta:	Kurikan kirkosta 5,1 km pohjoiskoilliseen

Koordinaatit: p 6959227 i 3265512 ; N 6956309 E 265436

Tutkimustiedot

Aiemmat tutkimukset:	-
Aiemmat löydöt:	-
Inventointimenetelmät:	pintahavainnot, haastattelu
Inventointilöydöt:	-

Maastotiedot: Kohde sijaitsee nykyisessä Koiviston kylässä, Latva-Koiviston tilan itään Kyrönjoelle päin laskevan peltoalueen keskiosassa tasaisella kohdalla. Kyrönjoesta n. 450 m luoteeseen, Kyrönjokeen laskevasta Nenättömänluomasta n. 200 m pohjoiseen Koivistonkyläntien itäpuolella.

Kuvaus: Kohdealue on nykyisin viijapeltona. Tarkastushetkellä pelto orasti vain hieman ja havaintomahdollisuudet olivat hyvät. Talon isäntä kertoi, että pellon keskiosassa etelään pistävän erillisen peltolohkon päässä tasanteenomaisella kohdalla on sijainnut Liuhtarin talo, joka on Kurikan vanhimpia taloja. Alueen tarkastuksessa kohdalla havaittiin noin puolen aarin laajuisella alueella palaneita kiviä ja likamaata, jotka voivat hyvinkin liittyä paikalla sijainneisiin kantataloihin.

Historiallinen tausta: Kurikan ensimmäisessä vuodelta 1546 peräisin olevassa veroluettelossa mainitaan *Luctari* eli Liuhtarin talo. Talo oli mahdollisesti perustettu jo 1400-luvulla ja kuuluu Kurikan vanhimpiin kantataloihin.⁴ Liuhtari- nimisiä taloja oli vuoden 1546 veroluettelon mukaan kaksi. Myöhemmin talojen nimet muuttuivat Iso-Koivistoksi ja Vähä-Koivistoksi⁵ Talot siirrettiin 1700-luvulla Ilmajoen Jouppilan kylästä hallinnollisesti Kurikan kyliin kuuluviksi.⁶

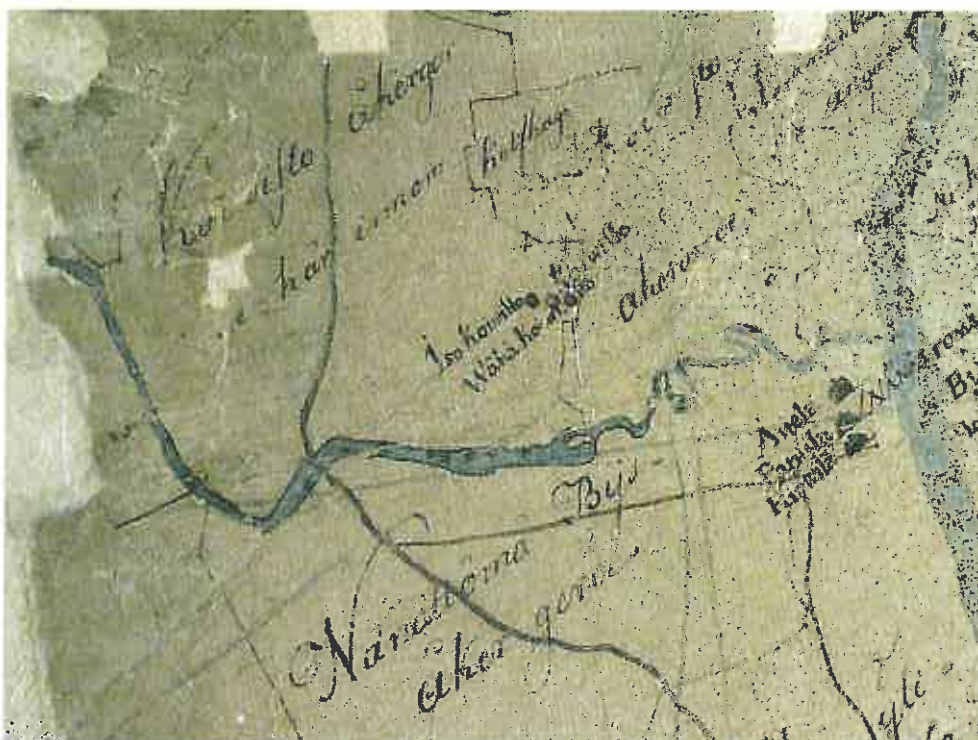


Kuva 27. Liuhtarin kantatalo ja siitä jakaantuneiden kantatalojen sijaintipaikka on tasanteella, mistä maasto laskee melko jyrkästi etelään erilliselle peltolohkolle. Kuva lännestä.

4 Kurikan historia I. 1980. S. 67

5 Kurikan. S. 69

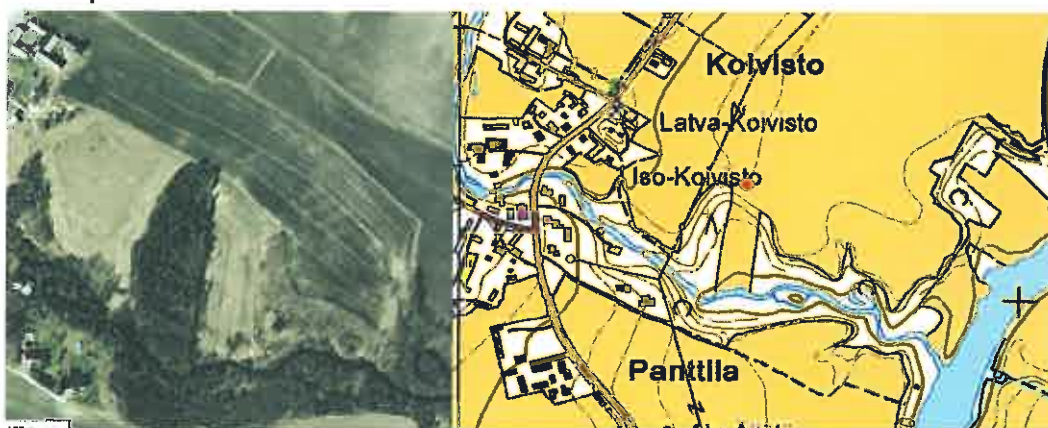
6 Kurikan. S. 74.



Kartta 18. 1750-luvulta peräisin oleva ja myöhemmin päälle piirretty kartta Kurikan kappelin pelloista ja metsämaista. Karttaan on merkitty Iso-Koiviston, Vähä-Koiviston ja Koiviston talot.



Kartta 19. C.F. Stierwaldin piirtämä vuodelta 1771 peräisin oleva uudistettu isojakokartta. Liuharin kantatalosta jakaantuneet kolme taloa (Koivisto no. 5, 6 ja 7) sijaitsivat kartan mukaan edelleen samalla paikalla.



Kuva 28 ja kartta 20. Liuharin kantatalon sijainti ortokuvassa ja peruskartalla.

27. KORPELANSAARI

Mj-rekisteri: uusi kohde
Laji: mahdollinen muinaisjäänös
Mj-tyyppi: työ- ja valmistuspaikka
Tyypin rakenne: kaivanto/oja
Ajoitus yleinen: historiallinen

Rauhoitusluokka: -

Palkkatiedot

Karttalehti: 124312 Kurikka
Kylä: Tuiskula
Tila: 301-411-2-68 Koskela
Etäisyys ja suunta kirkosta: Kurikan kirkosta 3,9 km eteläkaakkoon

Koordinaatit:

keskipiste: oja ; p 6950412 i 3264990 ; N 6947497 E 264914
 länsipää p 6950415 i 3264971 itäpää p 6950397 i 3265005
 silta-arkun jäännöksiä ? ; p 6950453 i 3265004

Korkeus: n. 42,5-50 m mpy

Tutkimustiedot

Aiemmat tutkimukset: -
Aiemmat löydöt: -
Inventointimenetelmät: pintahavainnot
Inventointilöydöt: -

Maastotiedot: Saarella Jalasjoessa Pitkämön tekoaltaasta n. 350 m itään. Maaperä on kivikkoista ja myös jokiuoma on tällä kohtaa kivikkoinen. Paikalla kasvaa rehevä nuori, paikoin lävitse pääsemätön puusto. Saaren eteläpäässä on vielä pystyssä oleva ränsistynyt mökki.

Kuvaus: Saaren halki, sen korkeimman kohdan yli on kaivettu n. 1-1,5 m leveä oja, jolla on pituutta n. 50 m. Ojan keskivaiheilla on nostettu pystyyn n. 1,5 metrinen kivi ojan reunalle. Saaren kohdalla joen itärannalla havaittiin myös ladotun näköistä kiveystä kohdalla, josta isojakokartan mukaan on johtanut saareen silta.

Historiallinen tausta: Saareen on joskus ollut suunnitteilla varhaista tehdastoimintaa.⁷ Mahdollisesti paikalla sijaitseva ojakaivanto voisi liittyä tuohon hankkeeseen. Tietoa ei onnistuttu varmentamaan kirjallisuudesta.

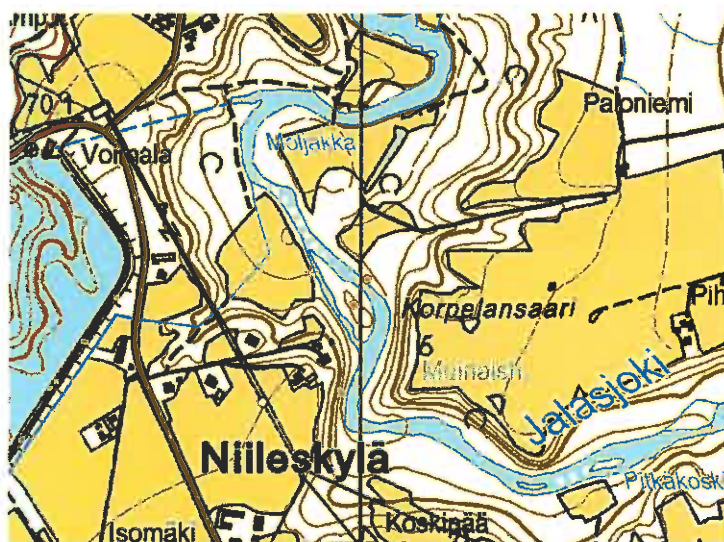
⁷ Tieto Kurikan kaupungin ympäristöjohtaja Seppo Kankaalta.



Kuva 29. Ojan luoteispää. Kuva lännestä.



Kartta 21. Yksityiskohta Korpelansaaren kohdalta Jacob Hoofin vuonna 1756 piirtämässä kartassa, johon on merkitty saaren johtanut silta. Saaren kohdan voimakas virtaus on esitetty visuaalisesti.



Kartta 22. Korpelansaari. Ojan ja 1700-luvun sillan kohta.

28. KOSKIPÄÄ

Mj-rekisteri: uusi kohde
Laji: kiinteä muinaisjäänös
Mj-tyyppi: työ- ja valmistuspaikat
Tyyppin rakenne: tervahaudat
Ajoitus yleinen: historiallinen

Rauhoitusluokka: 2

Paikkatiedot

Karttalehti: 124312 Kurikka
Kylä: Mieto
Tila: 301-408-9-111 Koskipää
Etäisyys ja suunta kirkosta: Kurikan kirkosta 4,2 km eteläkaakkoon

Koordinaatit: p 6950100 i 3265131; N 6947185 E 265055
Korkeus: n. 65 m mpy

Tutkimustiedot

Aiemmat tutkimukset: -

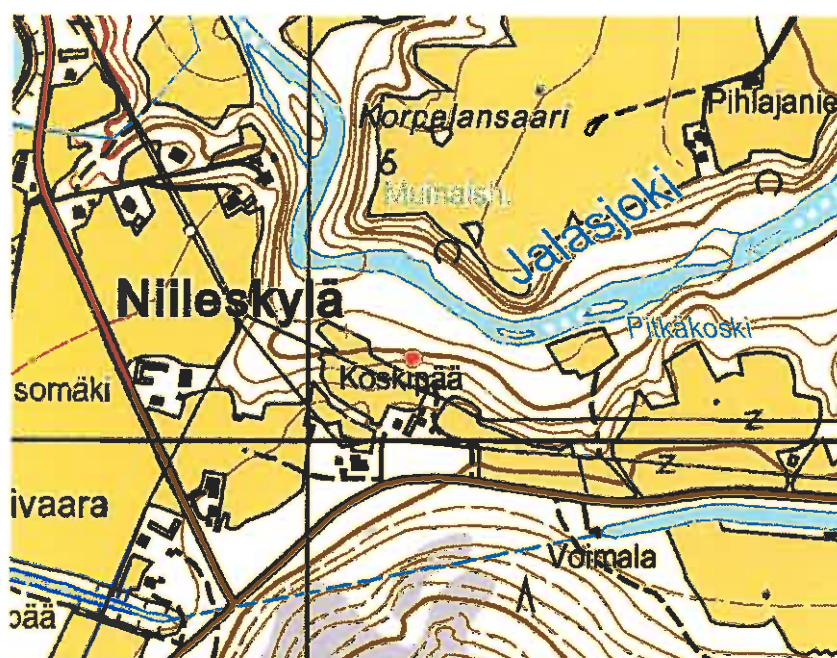
Aiemmat löydöt: -

Inventointimenetelmät: pintahavainnot

Inventointilöydöt: -

Maastotiedot: Jalasjoen eteläpuolella n. 700 Pitkämön tekoaltaasta itään Koskipään tilan pohjoispuolella jyrkän rinteiden reunalla. Maasto laskee Koskipään tilalta kohteelle päin jyrkinä terasseina. Alueen puusto on varttunutta sekametsää.

Kuvaus: Tervahauta on n. 13 m halkaisijaltaan, kynä laskee pohjoisluoteeseen. Päällä kasvaa isoja puita.



Kartta 23. Koskipään tervahauta.

29. KUIVAMÄKI 3

Mj-rekisteri: uusi kohde
Laji: kiinteä muinaisjäänös
Mj-tyyppi: työ- ja valmistuspaikat
Tyypin rakenne: vesimyllyt
Ajoitus yleinen: historiallinen

Rauhoitusluokka: 2

Paikkatiedot

Karttalehti: 124312 Kurikka
Kylä: Tuiskula
Tila: 301-411-8-119
Etäisyys ja suunta kirkosta: Kurikan kirkosta 2,8 km itäkoilliseen

Koordinaatit:
keskipiste: p 6955348 i 3266926 ; N 6952431 E 266849

Tutkimustiedot

Aiemmat tutkimukset: -

Aiemmat löydöt: -

Inventointimenetelmät: pintahavainnot

Inventointilöydöt: -

Maastotiedot: Kyrönjoesta n. 2 km itään ja valtatie 3:lta itään johtavan Posttien varrella, n. 2 m leveässä Tervainojassa, kohdalla jossa puro virtaa rinteellä. Välittömästi kohteen eteläpuolella sijaitsee kesäpaikan tontti.

Kuvaus: Kohteessa erottuu kolme patoa n. 20 metrin matkalla. Patojen kiviä on siirrelty ja kasattu myöhemmin, melko lähihistoriassakin.



Kuva 30. Itäisin ja padoista keskimäinen kuvattuna lännestä.



Kartta 24. Kuivamäki 3.

30. KYRÖNJOKI JYLLINKOSKEN LOHIPATO

<i>Mj-rekisteri:</i>	145500010
<i>Laji:</i>	mahdollinen muinaisjäännös
<i>Mj-tyyppi:</i>	työ- ja valmistuspaikat
<i>Tyyppin rakenne:</i>	kalastuspaikat
<i>Ajoitus yleinen:</i>	ajoittamaton
<i>Rauhoitusluokka:</i>	-
Paikkatiedot	
<i>Karttalehti:</i>	124312 Kurikka
<i>Kylä:</i>	
<i>Tila:</i>	Yhteinen vesialue
<i>Etäisyys ja suunta kirkosta:</i>	Kurikan kirkosta 2,6 etelälounaaseen
<i>Koordinaatit:</i>	p 6951648 i 3263728 ; N 6948733 E 263652
Tutkimustiedot	
<i>Aiemmat tutkimukset:</i>	-
<i>Aiemmat löydöt:</i>	-
<i>Inventointimenetelmät:</i>	maastokatselmus
<i>Inventointilöydöt:</i>	-

Maastotiedot: Kyrönjoessa Jyllinkoskessa vajaa 100 m Jyllinkoskensillasta ja tiestä etelälounaaseen. Patoamisen seurauksena virtaama joessa täällä kohtaa on enää vähäinen ja joen kivikkoinen pohja lähes kokonaan näkyvässä. Joen rannat ovat pusikoituneet.

Kuvaus: Kohdetta ei tarkastettu maastossa, koska liikkuminen pusikoituneilla joen rinteillä oli vaarallista.

Historiallinen tausta: Paikka on mahdollisesti ollut tärkein lohipato, josta on maksettu kuninkaalle veroa. Tuomiokirjassa v. 1734 on maininta: "...pato on ikimuistoisen nautinnon ja vanhojen tuomioiden perusteella rakennettu kahden saaren väliin..."⁸

⁸ Tiedot Museoviraston rekisteriportaalista.



Kuva 31. Kuva pohjoisesta Jyllinkosken sillalta. Mahdollinen padon sijaintipaikka on jokisuoran päässä.

Kartta 2 sivulla 5.

31. PAAVOLA

<i>Mj-rekisteri:</i>	<i>uusi kohde</i>
<i>Laji:</i>	mahdollinen muinaisjäänös
<i>Mj-tyyppi:</i>	kultti- ja tarinapaikka
<i>Tyyppin rakenne:</i>	tarinapaikka
<i>Ajoitus yleinen:</i>	historiallinen, uusi aika
<i>Ajoitus tarkka:</i>	1597 Nuijasota
<i>Rauhoitusluokka:</i>	-
Paikkatiedot	
<i>Karttalehti:</i>	124312 Kurikka
<i>Kylä:</i>	Kurikka
<i>Tila:</i>	301-404-7-148 Väinölä
<i>Etäisyys ja suunta kirkosta:</i>	Kurikan kirkosta 1,7 km pohjoiskoilliseen
<i>Koordinaatit:</i>	p 6955872 3264688 ; N 6952955 E 264612
Tutkimustiedot	
<i>Aiemmat tutkimukset:</i>	-
<i>Aiemmat löydöt:</i>	-
<i>Inventointimenetelmät:</i>	pintahavainnot
<i>Inventointilöydöt:</i>	-

Maastotiedot: Kyrönjoen länsipuolella, Kurikasta Ilmajoelle johtavan Kurikantien itäpuolisella kumpuilevalla peltoalueella.

Kuvaus: Tarkastushetkellä alueen pellot olivat muokattuina ja peltoaluetta käytiin läpi.

Historiallinen tausta: Paikkaan liittyy runsaasti perimätietoa. Varhaisten kirjattujen kansantarinoiden mukaan Nuijamiesten etuvartio oli helmikuussa 1597 asettunut Paavolan pelloille. Tiedossa on mm. Gabriel J. Peldanin vuonna 1674 antikviteettikollegiolle antama ilmoitus Paavolan ja Plosilan välillä olevasta hautapaikasta. Taistelussa menehtyneiden nuijamiesten sekä huovien hautapaikka olisi tarinoiden mukaan ollut Paavolan maalla sijaitseva notkelma ja kumpareet.⁹



Kuva 32. Perimätiedoissa mainittu Nuijasodan aikainen tapahtumapaikka kuvattuna koillisesta. Kartta 25. Paavolan kohde merkittynä kartalle.

32. PAAVOLA 2

Mj-rekisteri: *uusi kohde*
Laji: kiinteä muinaisjäännös
Mj-tyyppi: työ- ja valmistuspaikat
Tyyppin rakenne: vesimyllyt
Ajoitus yleinen: historiallinen (1700-1800-luku)

Rauhoitusluokka: 2

Paikkatiedot

Karttalehti: 124312 Kurikka
Kylä: Kurikka
Tila: 301-404-7-144 Paavola
Etäisyys ja suunta kirkosta: Kurikan kirkosta 2 km pohjoiskoilliseen

Koordinaatit:

keskipiste: p 6956232 i 3264832 ; N 6953315 E 264756

Tutkimustiedot

Aiemmat tutkimukset: -
Aiemmat löydöt: -
Inventointimenetelmät: pintahavainnot, haastattelu
Inventointilöydöt: -

Maastotiedot: Kyrönjoen länsipuolella, Kurikasta Ilmajolle johtavan Kurikan tien varrella. Kohde sijaitsee välittömästi tien itäpuolella ja vanhan päärakennuksen pohjoispuolella. Maasto laskee kohdalta melko jyrkästi itään.

⁹ Kurikan. S. 95-97.

Kuvaus: Paikalla kasvoi rehevä puusto. Kohteessa havaittiin ainakin kaksi patoa. ja myös myllynkivi. Entinen myllyoja on nykyisin kuivunut, mutta maasto on edelleen upottavaa sen kohdalla alempana rinteessä. Rinta-Paavolan nuori isäntä kertoi, että myllyoja on aikaisemmin virrannut Paavolantien pohjoispuolitse ja virtauksen suunta on myöhemmin ohjattu nykyiseen uomaansa.



Kuva 33. Entistä myllyojan juovaa kuvattuna idästä. Kuva 34. Muinaisen myllyojan varrella säilynyt myllynkivi.



Kartta 26. Paavola 2.

33. PANTTILA

<i>Mj-rekisteri:</i>	<i>uusi kohde</i>
<i>Laji:</i>	mahdollinen muinaisjäännös
<i>Mj-tyyppi:</i>	asuinpaikat
<i>Tyypin rakenne:</i>	kylänpaikat
<i>Ajoitus yleinen:</i>	historiallinen
<i>Ajoitus tarkka:</i>	1500-1700 (1800 ?)-luku
<i>Rauhoitusluokka:</i>	-

Paikkatiedot

<i>Karttalehti:</i>	124410 Koskenkorva
<i>Kylä:</i>	Koivisto
<i>Tila:</i>	301-402-8-126 Hirvenniemi, 301-402-6-240 Panttila
<i>Etäisyys ja suunta kirkosta:</i>	Kurikan kirkosta 4,8 km pohjoiskoilliseen

Koordinaatit: (arvioitu sijainti) p 6958829 i 3265804 ; N 6955911 E 265727

Tutkimustiedot

<i>Aiemmat tutkimukset:</i>	-
<i>Aiemmat löydöt:</i>	-
<i>Inventointimenetelmät:</i>	ei tarkastettu maastossa
<i>Inventointilöydöt:</i>	-

Maastotiedot: Kyrönjoen länsirannalla Koivistonkyläntien itäpuolella, Kuutiloisenkujasta jokirantaan johtavan tien päässä, Nenättömänluoman ja Kyrönjoen hangassa.

Kuvaus: Kohdetta ei ehditty tarkastaa maastossa. Peruskartan mukaan alueella sijaitsee joen rannassa yksi rakennus. On hyvinkin mahdollista, että alueella olisi säilynyt merkkejä Kurikan vanhimmasta historiallisen ajan asutuksesta.

Historiallinen tausta: Paikalla ovat sijainneet Hirvelän, Pantin ja Äijälän kantatalot. Hirvelä oli taloista vanhin ja syntynyt mahdollisesti jo 1400-luvun puolella ollen myös Kurikan vanhimpia taloja. Äijälä asetettiin verolle ensimmäisen kerran vuonna 1556. Vuonna 1549 oli Nenättömän kylään merkitty uutena tulokkaana Matti Ollinpoika, hänen perustamansa talo on myöhempi Panti. Talot sijaitsivat vierekkäisillä tonteilla järjestyksessä Äijälä, Panti ja Hirvelä.¹⁰



Kartta 27. Panttilan kohteen sijainti peruskartalla. Kuva 35. Alue ortokuvassa.

¹⁰ Kurikan historia I. S. 67-68 ja 74.



Kartta 28. Jacob Hoofin vuonna 1755 piirtämä isojakokartta. Hirvelän, Pantin ja Äijälän kantatilat ovat sijainneet Nenättömänluoman ja Kyrönjoen yhtymäkohdan lounaispuolelle piirretyn rakennusryhmän kohdalla.

34. PANTTILA 2

Mj-rekisteri: uusi kohde
Laji: kiinteä muinaisjäännös
Mj-tyyppi: työ- ja valmistuspaikat
Tyyppin rakenne: vesimyllyt
Ajoitus yleinen: historiallinen (1600-1800-luku)

Rauhoitusluokka: 2

Paikkatiedot

Karttalehti: 124410 Koskenkorva
Kylä: Koivisto
Tila: Yhteinen vesialue
Etäisyys ja suunta kirkosta: Kurikan kirkosta 5 km pohjoiskoilliseen

Koordinaatit:**keskipiste:**

p 6959176 i 3265230 ; N 6956258 E 265154
 Pato 1 ; p 6959249 i 3265168 ; N 6951694 E 1572579
 Pato 2 ; p 6959242 i 3265191 ; N 6956324 E 265114
 Pato 3 ; p 6959230 i 3265198 ; N 6956312 E 265121
 Pato 4 ; p 6959207 i 3265204 ; N 6956289 E 265127
 Pato 5 ; p 6959103 i 3265311 ; N 6956185 E 265234
 Pato 6 : p 6959103 i 3265312 ; N 6956185 E 265235
 Myllyn paikka ? ; p 6959173 i 3265234 ; N 6956255 E 265157

Tutkimustiedot

Aiemmat tutkimukset: -

Aiemmat löydöt: -

Inventointimenetelmät: pintahavainnot, haastattelu

Maastotiedot: Kyrönjoen länsipuolella sijaitsevassa Panttilan ja Koiviston kylissä, Nenättömänluoman ylittävän sillan ja Kurikasta Ilmajoelle johtavan Koivistonkyläntien itäpuolella joessa. Jokiuomassa on nykyisin useita pieniä saaria.

Kuvaus: Patoja havaittiin n. 200 metrin matkalta, lisäksi joen pohjoisrannalla havaittiin yksi tasanne, jolla on sijainnut mylly. Vuonna 1771 piirrettyyn karttaan on merkitty mylly tälle kohdalle. Maan pinnalla ei ollut kuitenkaan havaittavissa säilyneitä rakenteita. Joen rannalla sijaitsevan talon emäntä kertoi, että heidän tontillaan on useita myllynkiviä jossakin maan alla. Tarkastushetkellä kasvillisuus oli niin rehevää, että se paikoin vaikeutti näkyvyyttä ja hankaloitti kulkemista. Maasto jokivarressa muuttui itään Kyrönjoen suuntaan upottavaksi ja mahdottomaksi kulkea eikä jokiuomaa voinut tarkastaa koko osuudella, jolla myllyjä on vanhojen karttojen mukaan sijainnut.

Historiallinen tausta: Nenättömänluomassa on ollut myllyjä jo 1600-luvulla ja 1700-luvun puolivälissä piirretyn isojakokartan mukaan myllyjä oli toiminnassa kymmenen. Nk. Siltamylyyn oli osuuksia myös ilmajokelaisilla. Kurikassa olivat vielä 1700-luvun puolivälissä käytössä yksinomaisesti jalka- eli mäntämyllyt.¹¹ Historiallisten karttojen perusteella joki on nykytilanteeseen verrattuna muuttanut monessa kohtaa virtausuomaansa. Myllyt sijaitsivat pääosin joen pohjoisrannalla.



Kuva 36. Patoja entisen Siltamylyn kohdalla. Kuva idästä.

¹¹ Kurikan historia I. S. 163.



Kartta 29. Punaisella tummennetulla alueella havaittiin patoja. Keltainen, myllyn paikka.

Kartat 18-19 sivulla 50.

35. RINTA-PAAVOLA KENRAALIKIVI

<i>Mj-rekisteri:</i>	301500002
<i>Laji:</i>	mahdollinen muinaisjäänös
<i>Mj-tyyppi:</i>	kultti- ja tarinapaikat
<i>Tyyppin rakenne:</i>	tarinapaikat
<i>Ajoitus yleinen:</i>	
<i>Rauhoitusluokka:</i>	-
Paikkatiedot	
<i>Karttalehti:</i>	124312 Kurikka
<i>Kylä:</i>	Kurikka
<i>Tila:</i>	301-404-7-160 Rinta-Paavola
<i>Etäisyys ja suunta kirkosta:</i>	Kurikan kirkosta 1,9 km pohjoisluoteeseen
<i>Koordinaatit:</i>	p 6956119 i 3264140 ; N 6953203 E 264064 nykyisen Rinta-Paavolan talon koordinaatit
Tutkimustiedot	
<i>Aiemmat tutkimukset:</i>	-
<i>Aiemmat löydöt:</i>	-
<i>Inventointimenetelmät:</i>	ei tarkastettu
<i>Inventointilöydöt:</i>	-

Maastotiedot: Kyrönjoen länsipuolella Kurikantieltä länteen johtavan Paavolantien varrella sijaitsevan Rinta-Paavolan talon pihassa.

Kuvaus: Kiveä ei tarkastettu paikanpäällä. Talon isäntä kertoi, että talon lounaispuolisella peltoalueella on sijainnut paja. Alueen pikaisessa tarkastuksessa ei havaittu merkkejä pajasta.

Historiallinen tausta: Museoviraston rekisteriportaalin tietojen mukaan Paavolan Rinta-Paavolan pihassa on kivi, jonka juureen on haudattu sotapäällikkö M. Karppalainen nuijasodan aikaan. Kivi on ollut välillä talon perustuskivenä. Kurikan historiasta löytyy tarina, jonka mukaan kiven alle oli haudattu Paavolaan mailla Nuijasodan taisteluissa menehtynyt puolalainen kenraali.¹²

Kartta 2 sivulla 5.

Ajoittamaton kohde

36. KÄRÄJÄVUORI

Mj-rekisteri:	301500005
Laji:	mahdollinen muinaisjäännös
Mj-tyyppi:	-
Tyyppin rakenne:	-
Ajoitus yleinen:	ajoittamaton
Rauhoitusluokka:	-
Paikkatiedot	
Karttalehti:	124312 Kurikka
Kylä:	
Tila:	
Etäisyys ja suunta kirkosta:	Kurikan kirkosta 3,7 km kaakkoon
Koordinaatit:	p 6951292 i 3266557 ; N 6948377 E 266480 Käräjävuoren keskikoordinaatit
Tutkimustiedot	
Aiemmat tutkimukset:	-
Aiemmat löydöt:	-
Inventointimenetelmät:	pintahavainnot
Inventointilöydöt:	-

Maastotiedot: Jalasjoen itä-pohjoispuolella ja Käräjävuorentien itäpuolella. Paikka on laajahko kalioalue, jonka korkein kohta on 117 m mpy.

Kuvaus: Tiedon mukaan paikalla on ollut käräjäkiviä, jotka on kuljetettu pois. Vuoren juurella mainitaan olevan myös kiviröykkiöitä.

Mäen alue tarkastettiin niiltä osin kuin se sijoittuu kaavan suunnittelualueelle. Tarkastuksessa havaittiin, että mäellä on suoritettu kivien louhintaa laajalla alueella eri puolella mäkeä. Mäen korkeimmilla alueilla havaittiin useita louhintapaikkoja ja louhinnassa syntyneitä kivenlohkareita. Mäen pohjoisrinteellä mäelle johtavan tien varrella havaittiin myös louhinnassa syntyneitä kiviröykkiöitä. Muinaisjäännöksiä alueelta ei löytynyt.

¹² Kurikan historia I. S. 97.



Kuvat 37-38. Kärjävuoren pohjoisrinteellä sijaitseva louhinnassa syntynyt röykkiö ja kivilohkareita Kärjävuoren laella.

Kartta 2 sivulla 5.

6. Kirjallisuus- ja lähdeluettelo

Arkistolähteet:

Museovirasto. Arkeologian keskusarkisto. Helsinki.

Vaasan maakunta-arkisto. Kurikan erikoisluettelon kartat: Koivisto 1:1-20 Kurikka 2:1-18, Kurikan kunnan yhteiset 6:1-6, Mieto 4:1-10 ja Tuiskula 5:1-7.

Julkaisematon materiaali:

Schulz Hans-Peter, Rannansiirtymistaulukko.

Kirjallisuutta:

Kurikan historia I. Esihistoriasta Suomen sotaan. Vaasa 1980.

Luukko Armas, Etelä-Pohjanmaan historia II. Keskiaika ja 1500-luku. Helsinki 1950.

Luukko Armas, Etelä-Pohjanmaan historia III. Nuijasodasta isoonvihaan. Vaasa 1945.

Internet-dokumentit:

Museoviraston kulttuuriympäristön tietojärjestelmä. Rekisteriportaali. [Http://kulttuuriymparisto.nba.fi/netsovellus/rekisteriportaali/portti/default.aspx](http://kulttuuriymparisto.nba.fi/netsovellus/rekisteriportaali/portti/default.aspx).