

Arkkist. 128/22-5.2012

KUUSAMO 2010

Kaava-alueiden arkeologinen inventointi

**Juuma
Riihisalmi
Porontima
Tiermas
Kantojärvi**

Mika Sarkkinen
arkeologi, FM
Pohjois-Pohjanmaan museo

lisäily m. -u. 07-04. 2011 KIL.

JOHDANTO

Elokuussa 2010 inventoitiin Kuusamossa neljällä kaava-alueella. Lisäksi yhdelle kaava-muutosalueelle tehtiin tarkastusluonteinen käynti. Pienten kaavojen inventoinnit tehtiin virkatyönä niin, että kaavoittajat vastasivat matka- ym. kuluista. Alueilta ei ollut tiedossa aiempia kohteita, lukuun ottamatta Kantojärven kaavan muutosalueen eteläpuolella ollutta kohdetta Kantojärvi 239. Inventointien aikana tavattiin yhteensä 17 uutta muinaisjäänköhdettä kahdelta kaava-alueelta. Kahden kaavan alueelta muinaisjäänköksiä ei tavattu.

Inventoidut alueet olivat:

Riihisalmi (9.8.)

Juuma (12.8.) sekä

Porontima (10.8.)

Kantojärven muutosalueen tarkastus (10.8.)

Tiermas (11.8.)

Riihisalmen alueelta Polo- ja Irnijärvien välissä Kuusamon eteläosasta 6-tien varrelta Taivalkosken rajan pinnasta tavattiin pyyntikuopiksi tulkittuja maakuoppia kuudeksi erilliseksi alueeksi katsotulta alueelta. Kylmäniemen itäkärjen sortuneesta törmästä tavattiin lisäksi asuinpaikasta kertovia löytöjä. Selvästi kivikautinen, yhden asumuspainanteen asuinpaikka tavattiin lapinlahden pohjoisrannalta. Kahden järven välinen kannasalue oli eteläosaltaan suljettu taisteluhaidoilla kapeimpien salmien kohdalla. Lisäksi alueelta tavattiin kuoppaliesi ja tervahauta. Kun alue on vesistöjä ajatellen keskeinen ja lisäksi maaperä on hiekkavaa, pääosin mäntyä kasvavaa kangasta, ei kohteiden määrä ole yllättävää.

Porontiman alue Rukan koillispuolella Virkkulan kylän alueella on maastollisesti kivikkoista moreenia, järvien rannat ovat lähes kaikki jyrkkiä, osa matalia ja kosteita. Kankaat ovat enimmäkseen kuusivaltaista sekametsää. Ehkä potentiaalisimmat muinaisalueet on aikoinaan asuttu ja raivattu pelloiksi. Kun alue lisäksi näyttää sijaitsevan syrjässä keskeisimmiltä vesireiteiltä, ei ole yllätys, että alueelta ei muinaisjäänköksiä onnistuttu löytämään. Alueelta ei ole myöskään aiempia esinelöytöjä, eikä niitä tavattu nytkään, vaikka muutamista taloista löytöjä tai mahdollisia muinaisjäänköksiä kyseltiin.

Tiermaksen alue Kuusamon pohjoisosassa Käylästä koilliseen muistutti maastollisesti suuresti edellistä, joskin rannat olivat matalampia ja paikoin jopa vetisiä. Karttanimi Autiolahti viittaa vanhaan talonpoikaiseen asutukseen, mutta kaavan alueelta ei asutusjälkiä löydetty. Aivan alueen etelärajan vieressä on vanhastaan tunnettu kivikautinen asuinpaikka Tiermaksen Tervapelto 21 (305010021), mutta sen jatkumisesta kaava-alueelle ei tavattu merkkejä.

Juuman alue Kuusamon pohjoisosassa Yli- ja Ala-Juumajärvien välisen salmen eteläpuolella oli voimakkaan kumpuilevaa, pääosin mäntyvaltaista hiekkamaata, joskin myös kivikkoisia alueita oli. Kitkanjoen vesireitin varrella olevalta alueelta tavattiinkin useita pyyntikuoppia korkeilta maastonkohdilta sekä asuinpaikkajälkiä matalilta rannoilta. Valtaosa rannoista oli hyvinkin jyrkkiä.

Kantojärven kaavamuuosalue Rukan pohjoispuolella on tasaista hiekkakangasta Kantojärven länsirannalla. Muutosalueet sijaitsevat useamman kymmenen metrin päästä rannasta, eikä niillä näyttänyt olevan muinaisjäänköksiä. Vanhastaan tunnettu kivikautistyyppinen asuinpaikka Kantojärvi 239 on muutosalueen eteläpuolella aivan rannan tuntumassa. Koska aiemman inventoinnin (Rapu 2003) havaintojen todettiin pitävän paikkansa niin kohteen luonteen kuin laajuudenkin suhteen, ei uutta tarkastuskertomusta ole tähän laadittu.

Kaavaluonnoksista on pyydettävä lausunto Museovirastolta.

Oulussa 23.8.2010

Mika Sarkkinen

arkeologi

Pohjois-Pohjanmaan museo

Arkeologia Suomessa – Abstrakti

Kuusamo, Kaava-alueiden inventointi 2010

Juuma
Kantojärvi
Porontima
Riihisalmi
Tiermas

Tutkimuksen suorittaja: Pohjois-Pohjanmaan museo
Inventoija: Mika Sarkkinen

Inventointia tehtiin viidellä pienellä kaava-alueella eri puolilla Kuusamoaa. Alueilta ei ollut aiempia tietoja muinaisjäännöksistä ei löydöistä.

Juuman alue Kuusamon pohjoisosassa Yli- ja Ala-Juumajärvien välisen salmen eteläpuolella oli voimakkaan kumpuilevaa pääosin mäntyvaltaista hiekkamaata. Kitkanjoen vesireitin varrella olevalta alueelta tavattiin kaikkiaan viisi pyyntikuoppaa neljältä erilliseltä alueelta sekä kaksi kivikautistyyppistä asuinpaikkaa.

Riihisalmen alueelta Polo- ja Irnijärvien välissä Kuusamon eteläosasta 5-tien varrelta Taivalkosken rajan pinnasta tavattiin yhteensä 23 pyyntikuopiksi tulkittua maakuoppaa kuudelta erilliseltä alueelta. Kylmäniemen itäkärjen sortuneesta törmästä tavattiin lisäksi asuinpaikasta kertovia löytöjä. Selvästi kivikautinen, yhden asumuspainanteen asuinpaikka sijaitsi Lapinlahden pohjoisrannalta. Kahden järven välinen kannasalue oli eteläosaltaan suljettu taisteluhautoilla kapeimpien salmien kohdalta. Lisäksi alueelta tavattiin kuoppaliesi ja tervahauta. Kun alue on vesistöjä ajatellen keskeinen ja lisäksi maaperä on hiekkavaa, pääosin mäntyä kasvavaa kangasta, ei kohteiden määrä ole yllättävää.

Porontiman alue Rukan koillispuolella Virkkulan kylän alueella sekä Tiermaksen alue Kuusamon pohjoisosassa Käylästä koilliseen muistuttivat toisiaan maastollisesti. Alueet ovat kivikkoista moreenia, järvien rannat ovat lähes kaikki joko jyrkkiä tai matalia ja kosteita. Kankaat ovat enimmäkseen kuusivaltaista sekametsää. Molemmat alueet sijaitsevat hieman syrjässä keskeisiltä vesireiteiltä. Kummaltakaan ei tavattu muinaisjäännöksiä eikä esinelöytöjä.

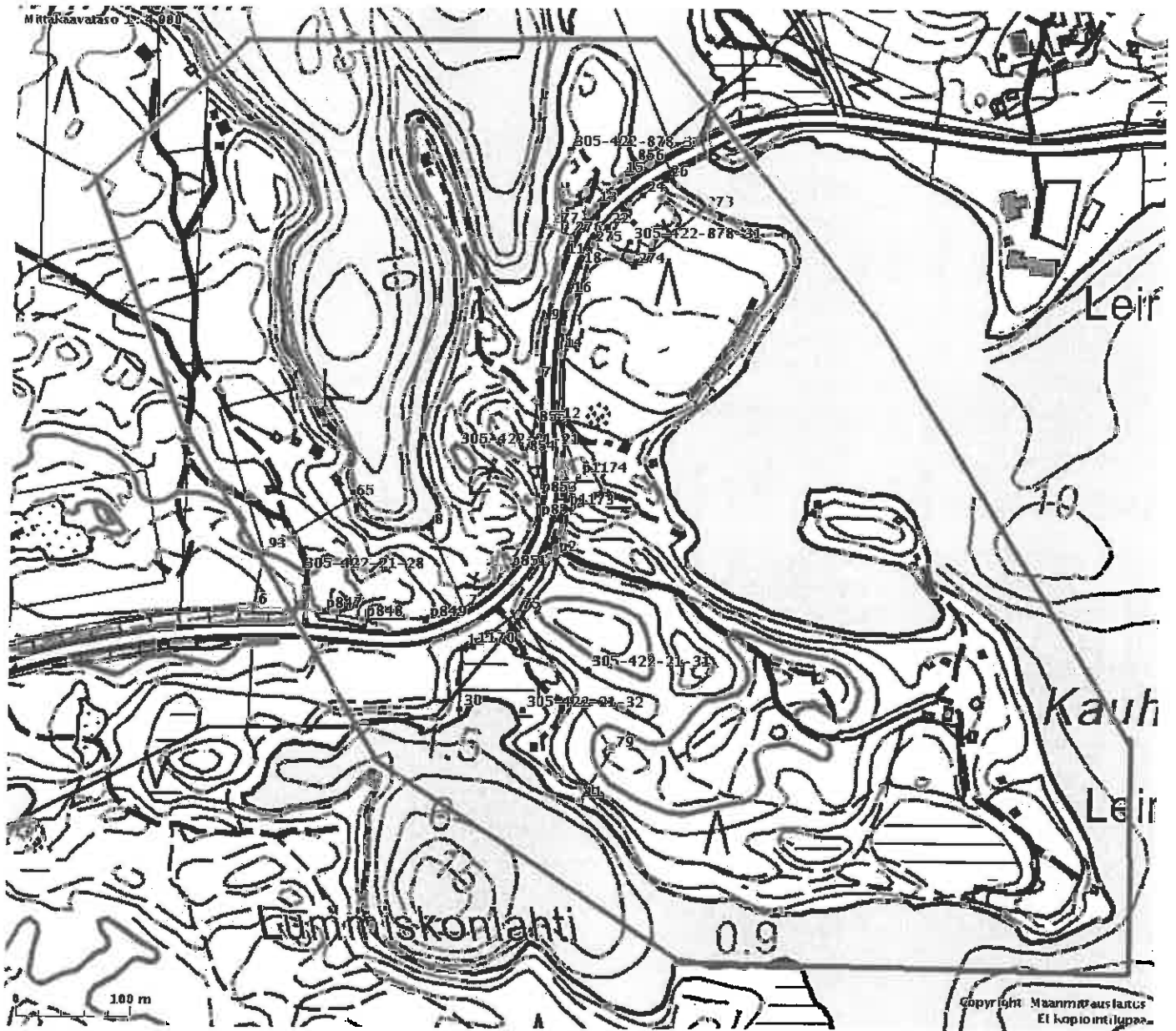
Kantojärven kaavamuutosalue Rukan pohjoispuolella oli tasaista hiekkakangasta Kantojärven länsirannalla. Muutosalueelta ei tavattu muinaisjäännöksiä.

Löydöt: KM38378-38381, kvartsia

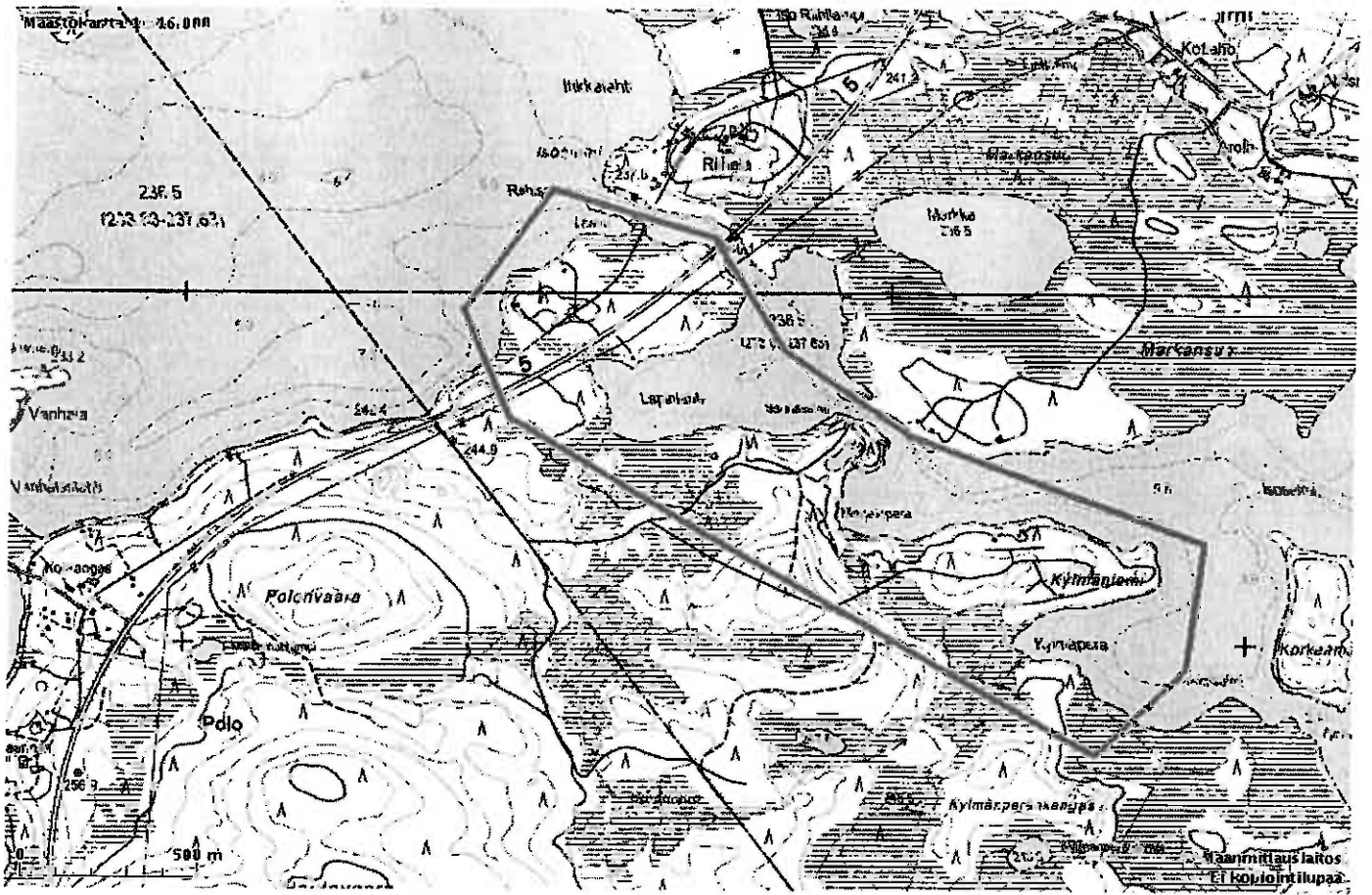
Kenttätyöaika: 9.8.-13.8.2010

Tutkimuskustannukset: -

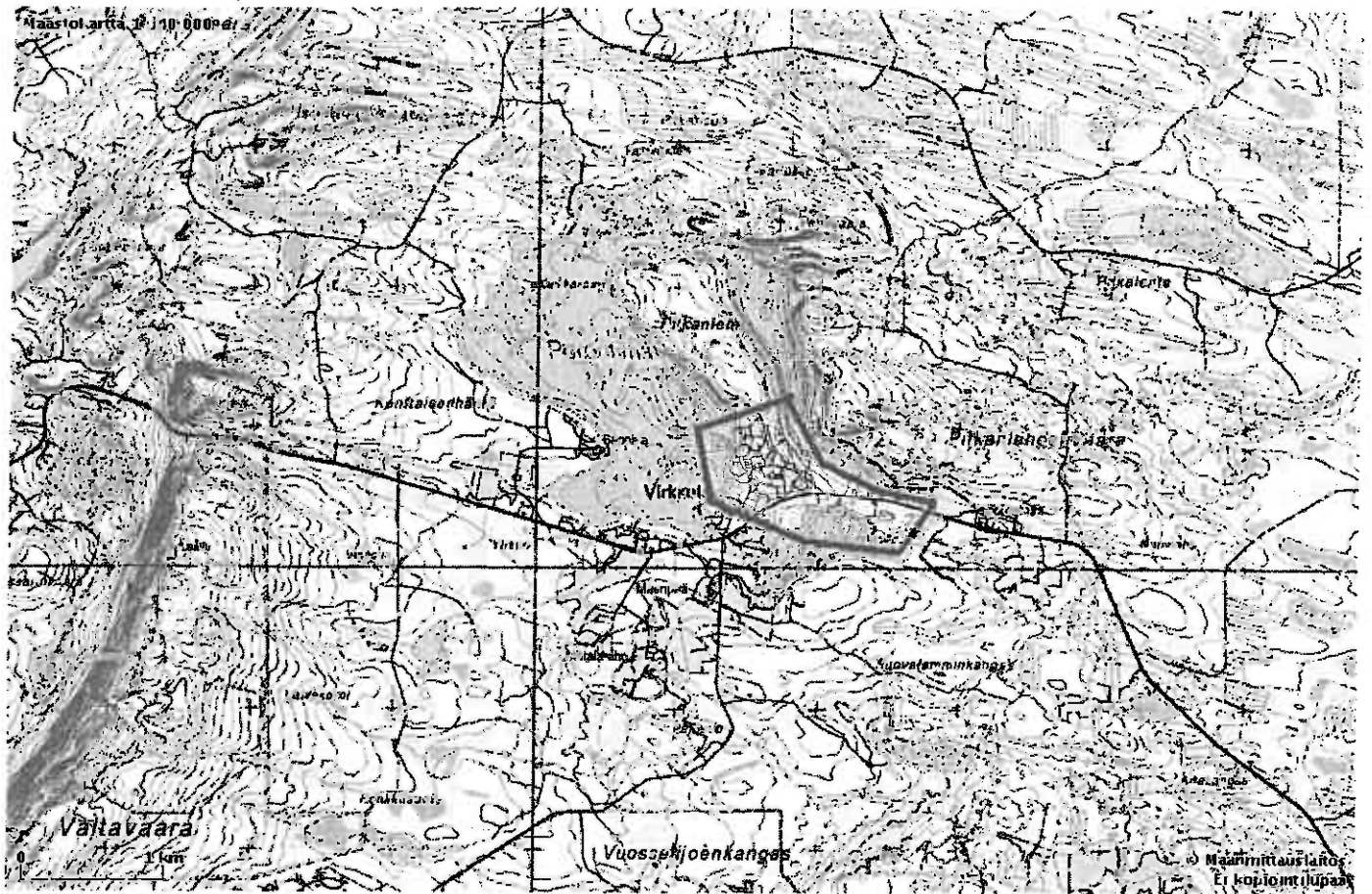
Tutkimusraportti: Mika Sarkkinen, Kuusamon kaava-alueiden inventointi 23.8.2010 Pohjois-Pohjanmaan museo, kopio Museoviraston arkeologian osaston arkistossa.



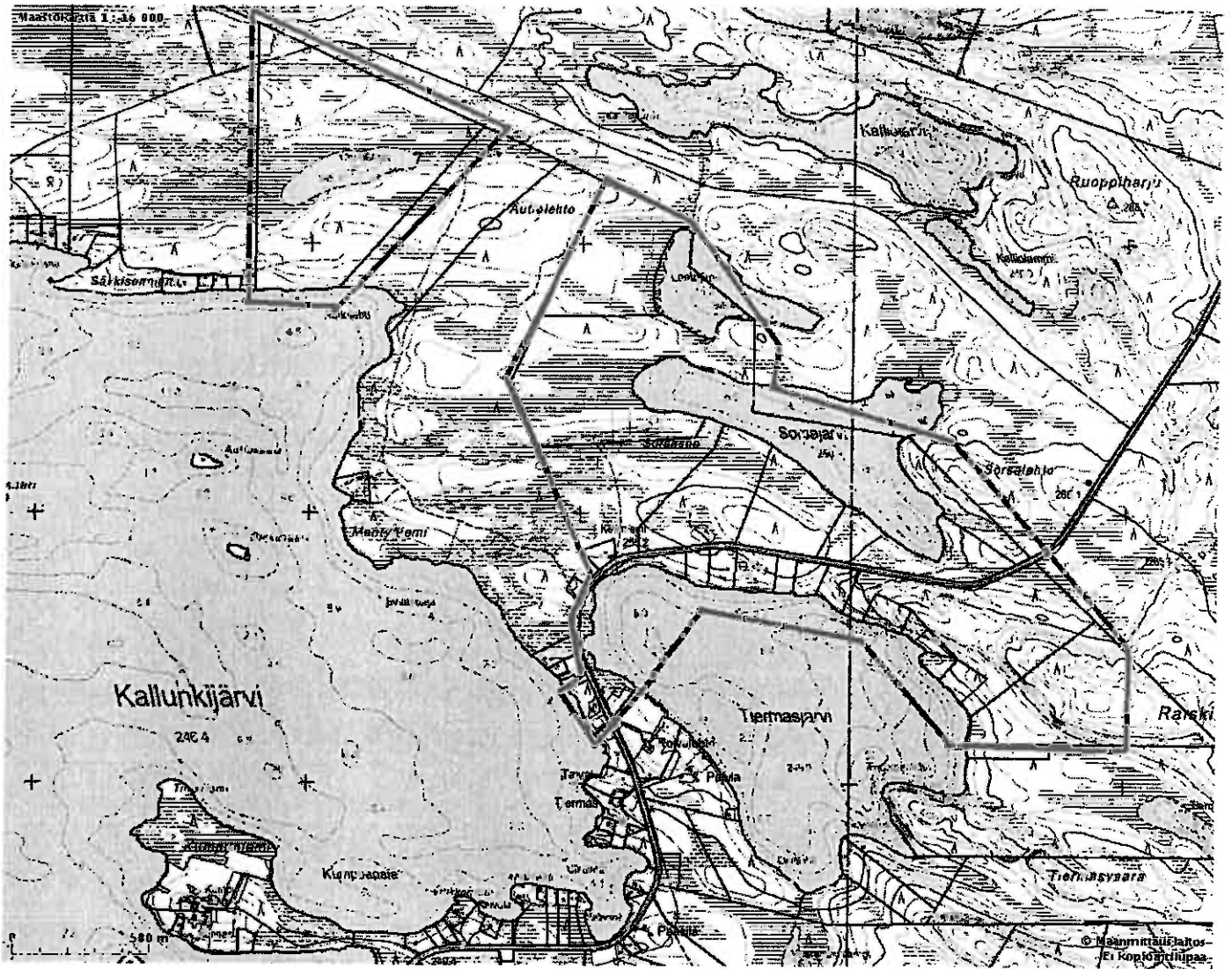
Juuman kaava-alueen rajaus



Riihisalmen alueen rajaus



Porontiman alueen rajaus



Tiermaksen alueen rajaus

KOHDELUETTELO

Kohteiden numerointi ei noudata vanhastaan käytettyä kuntakohtaista numerointia. Eri kaavojen alueilla olevat kohteet on numeroitu alkaen numerosta 1. Kohteiden yhteydessä oleva numerointi siis on kulloisenkin kaavan sisäinen numerointi. Kertomusta kirjoitettaessa uusien kohteiden muinaisjäännösrekisteritunnus ei ole käytettävissä.

Kantojärven alue:

1. Kantojärvi 239 (1000006497) kivikautinen asuinpaikka (ei erillistä kohdekuvausta)
Kohde sijaitsee peruskartalla 4613 01 Rukatunturi

Riihisalmen alue:

- | | | |
|-----|---------------------------|--|
| 1. | Kylmäniemi | pyyntikuoppia |
| 2. | Kylmäniemen itäpuoli | pyyntikuoppa |
| 3. | Kylmäniemen pohjoisranta | kuoppaliesi |
| 4. | Kylmäniemen itäkärki | kivikautinen asuinpaikka, pyyntikuoppia |
| 5. | Merjainperän länsipuoli | pyyntikuoppia, kvartsilöytöpaikka |
| 6. | Merjainperän pohjoispuoli | pyyntikuoppa |
| 7. | Lapinlahden eteläranta | pyyntikuoppia, liesijäännöksiä |
| 8. | Lapinlahden pohjoisranta | kivikautinen asuinpaikka, asumuspainanne |
| 9. | Kylmäperä | tervahauta |
| 10. | Saunasalmi | taisteluhautoja |
| 11. | Riihisalmi | taisteluhautoja |

Kohteet sijaitsevat peruskarttalehdellä 4512 12 Irnijärvi, pohjoisin kohde 11 Riihisalmi ulottuu osin karttalehdelle 4521 10 Irni.

Juuman alue

- | | | |
|----|-------------------------------|---------------------------|
| 1. | Yli-Juumajärven kaakkoisranta | pyyntikuoppa |
| 2. | Kauhaniemi (luode) | pyyntikuoppa |
| 3. | Lummiskonlahti (koillinen) | pyyntikuoppia |
| 4. | Marjasaari | pyyntikuoppa, (kalapato?) |
| 5. | Kauhaniemen eteläranta | kivikautinen asuinpaikka |
| 6. | Kauhaniemen itäranta | kivikautinen asuinpaikka |

Kohteet sijaitsevat peruskarttalehdellä 4613 05 Juuma.

LÖYTÖLUETTELO

KM 38378	kvartsi-iskoksia	Kylmäniemen itäkärki
KM 38379	kvartsiikaapimen katkelma(?)	Merjainperän länsipuoli
KM 38380:1-2	kvartsi-iskoksia	Kauhaniemen eteläranta
KM 38381:1-2	kvartsi-iskoksia	Kauhaniemen itäranta

KUVAT

Inventoinnin aikana otetut digikuvat on luetteloitu kohteittain PPM kuva-arkistoon tunnuksilla:
PPM DG VH 5:2010:20 – PPM DG VH 5:2010:30

KUUSAMO – 1. Riihisalmi

Kohteen nimi:

Kylmäniemi

10000 19417

MJ-rekisteritunnus:

Määrittely:

Maa-/pyyntikuoppia, 2 kpl.

Peruskartta:

451212 IRNIJÄRVI

Koordinaatit:

a) p = 7280262, i = 3593587, z = n. 242,5

b) p = 7280237, i = 3593558, z = n. 242,5

Kylä, kylänosa:

Irni, Irnijärvi

Tila, rek:no:

Omistaja

Kuusamon kirkosta noin 40 km eteläkaakkoon Polo- ja Irnijärvien välissä sijaitsevan Riihisalmen ranta-asemakaavan inventoinnin aikana tavattiin kaava-alueen kaakkoisosassa sijaitsevan Kylmäniemen keskiosassa olevan kumpareen laelta kaksi pyyntikuoppaa.

Ne sijaitsevat pitkänomaisen kaarevan kumpareen laella niemen kärkeen johtavan tien eteläpuolella.

a) Pitkänomainen pyyntikuoppa, ala noin 2,5 x 3,5 metriä ja syvyys noin 50 cm. Itäkoillis-länsilounaissauntaisen kuopan valliin tehdyssä koekuopassa oli selvä huuhtoutumiskerros.

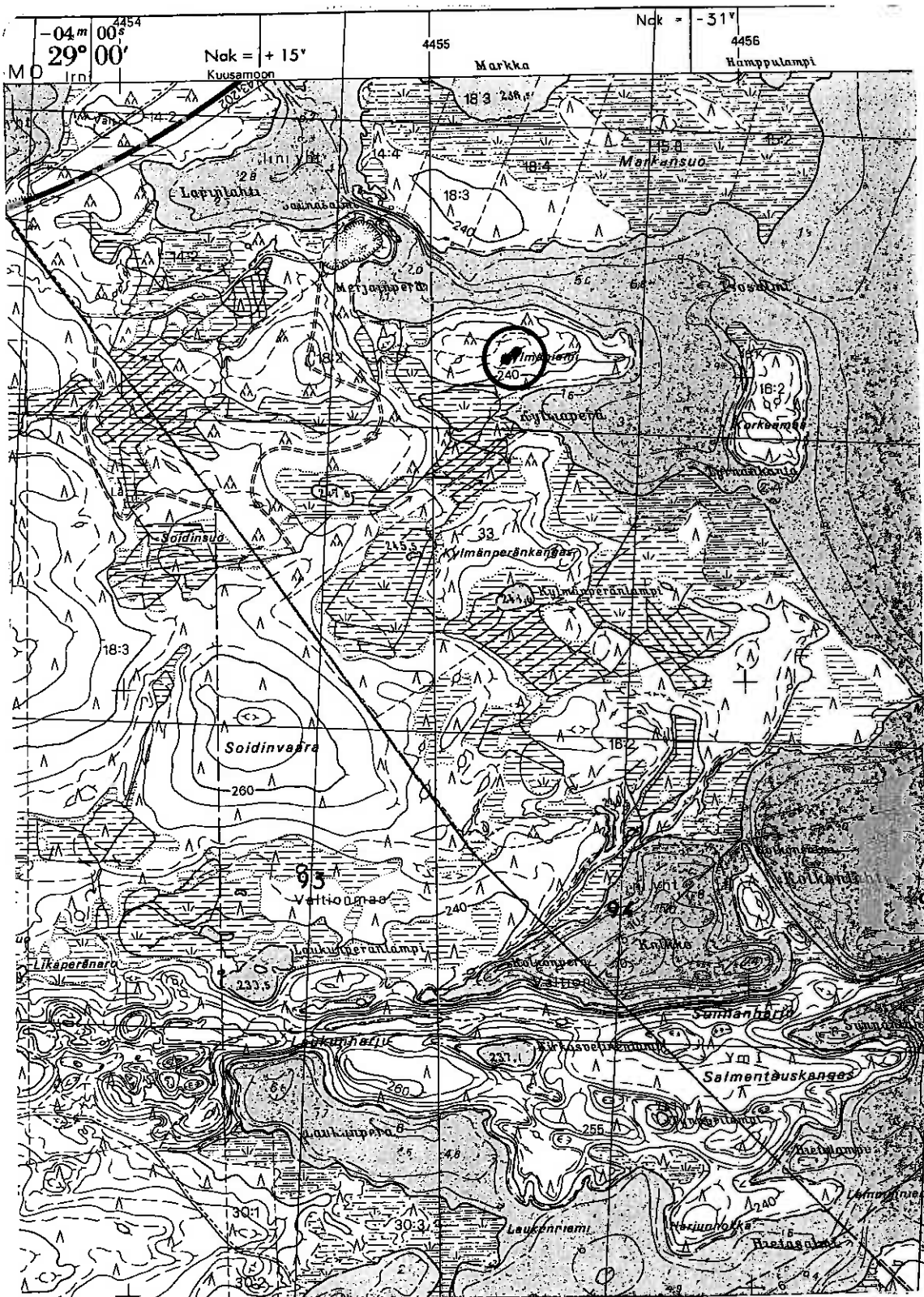
b) Pitkänomainen pyyntikuoppa, ala noin 2 x 3,5 metriä ja syvyys noin 50 cm. Koillis-lounaissauntaisen kuopan valliin tehdyssä koekuopassa oli selvä huuhtoutumiskerros.

Kohde tarkastettu 9.8.2010

Kuvat: PPM DG VH 5:2010:20:1-3

Kartta: Peruskarttaote 4512 12 IRNIJÄRVI (p. 1986)

KUUSAMO, Kylmäniemi Pyyntikuoppia



P=7280262, i=3593587
 P=7280237, i=3593558

PK 4512 12

7nv. 2010 M.Sarkkinen

KUUSAMO – 2. Riihisalmi

Kohteen nimi: **Kylmäniemen itäpuoli** 1000018419

MJ-rekisteritunnus:

Määrittäminen: Maa-/pyyntikuoppa.

Peruskartta: 451212 IRNIJÄRVI

Koordinaatit: p = 7280277, i = 3593162, z = n. 242,5

Kylä, kylänosa: Irni, Irnijärvi

Tila, rek:no:

Omistaja

Kuusamon kirkosta noin 40 km eteläkaakkoon Polo- ja Irnijärvien välissä sijaitsevan Riihisalmen ranta-asemakaavan inventoinnin aikana tavattiin kaava-alueen kaakkoisosassa sijaitsevan Kylmäniemen ja sen länsipuolisen kankaan välillä olevalta pieneltä kumpareen korkeimmalta kohdalta niemen kärkeen johtavan tien pohjoispuolelta tavattiin pyyntikuopaksi tulkittu maakuoppa, jonka halkaisija on noin 4,5 metriä ja syvyys 40–50 cm. Kuoppaa ympäröivään vallin tehdyssä koepistossa oli selvä huuhtoutumiskerros.

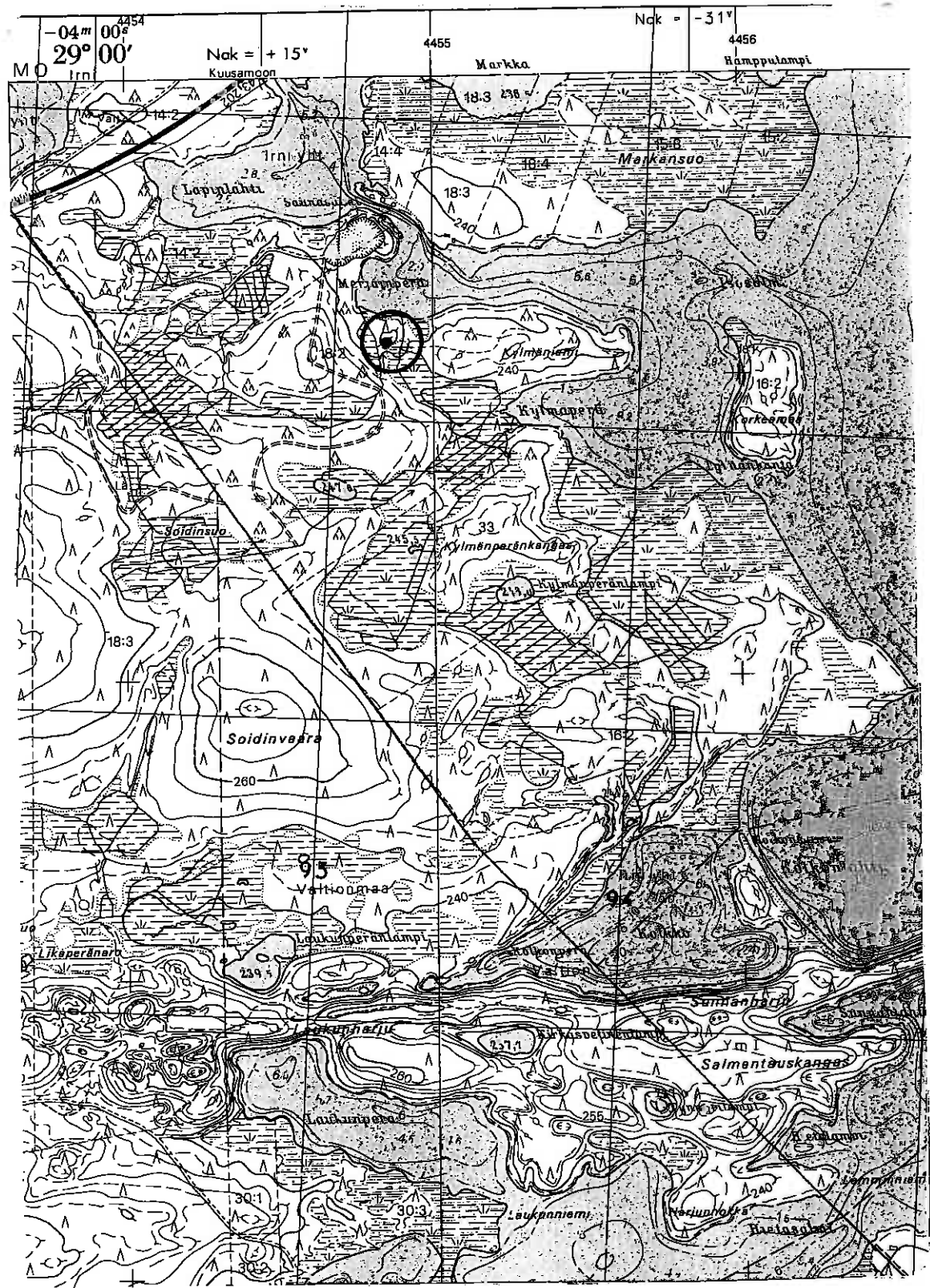
Kohde tarkastettu 9.8.2010

Kuvat: PPM DG VH 5:2010:21:1

Kartta: Peruskarttaote 4512 12 IRNIJÄRVI (p. 1986)

KUUSAMO, Kylmäniemen itäpuoli

Maa-/pyyntikuoppa



$p = 7280277, i = 3593162$

PK 4512 12

Inv. 2010 M. Sarkkinen

KUUSAMO – 3. Riihisalmi

Kohteen nimi:

Kylmäniemen pohjoisranta

1000018450

MJ-rekisteritunnus:

Määrittely:

Kuoppaliesi / keittokuoppa.

Peruskartta:

451212 IRNIJÄRVI

Koordinaatit:

p = 7280375, i = 3593390, z = n. 238,5

Kylä, kylänosa:

Irni, Irnijärvi

Tila, rek:no:

Omistaja

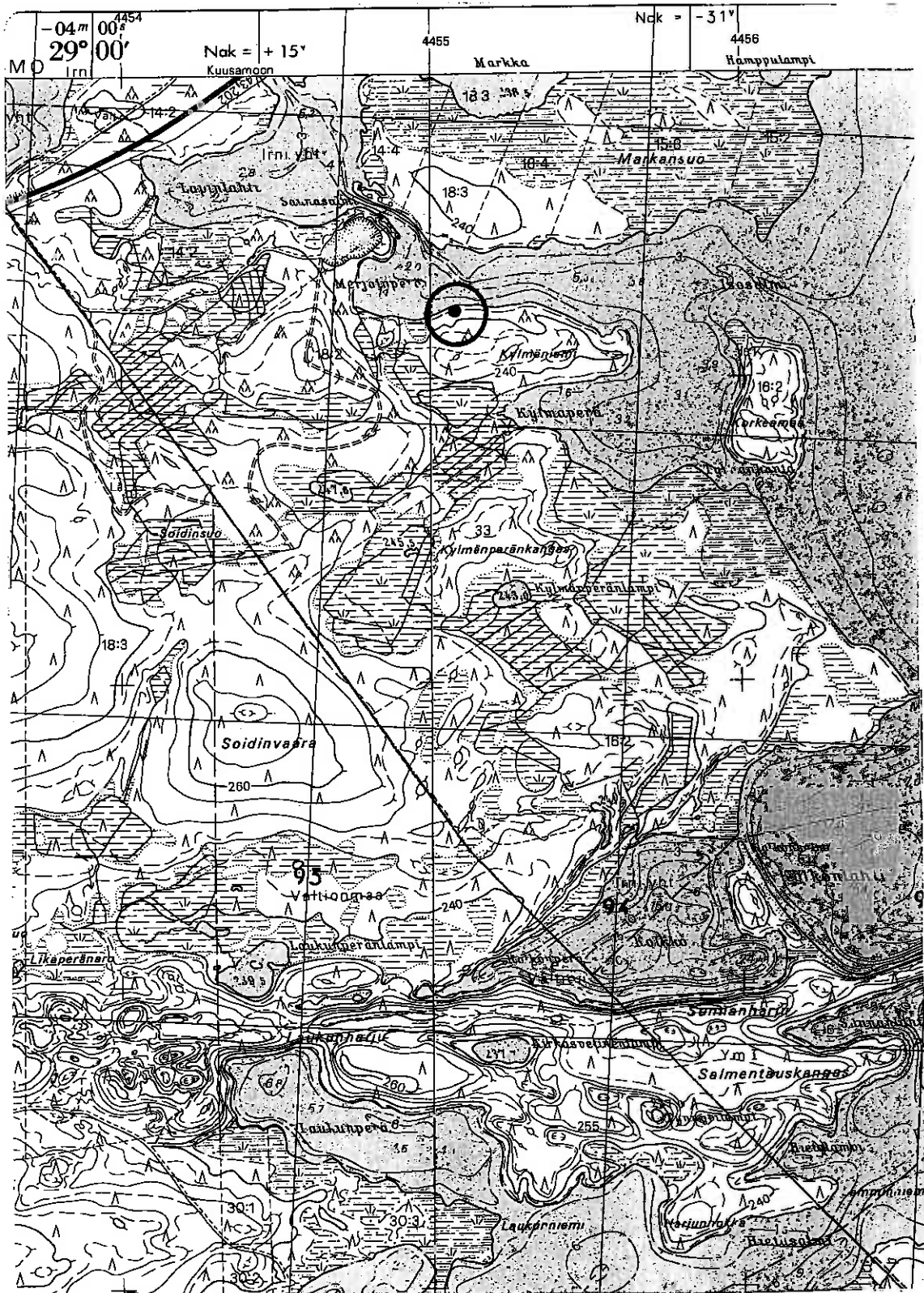
Kuusamon kirkosta noin 40 km eteläkaakkoon, Polo- ja Irnijärvien välissä sijaitsevan Riihisalmen ranta-asemakaavan inventoinnin aikana tavattiin kaava-alueen kaakkoisosassa olevan Kylmäniemen pohjoisrannalta lähinnä kuoppaliedeksi tulkittava kuopanne. Kuopan halkaisija on noin 1,5–20 metriä ja syvyys noin 40 cm. Kuopan keskelle tehdyssä koekuopassa paljastui hiiltä turpeen ja huuhtoutumiskerroksen rajalla. Osa palaneista kivistä oli selvästi huuhtoutumiskerroksessa ja on mahdollista, että paikalla olleet hiilet ovat kuoppaa myöhempiä. Kuopasta tavatut kivet olivat varsin pieniä, pienempiä kuin nyrkki. Kuopan voisi paremminkin määritellä kuoppaliedeksi kuin ns. keittokuopaksi. Kuoppa sijaitsee noin viisi metriä ja noin 12–13 metriä itäkoilliseen rannassa olevasta oranssista rautapyykistä (nro 54) ympäröivää aluetta hieman korkeammalla rannankohdalla ison petäjän itäpuolella. Pyykin kohdalla sortuneen törmän alapuolella vesirajassa oli pari palanutta kiveä.

Kohde tarkastettu 9.8.2010

Kuvat: PPM DG VH 5:2010:22:1-3

Kartta: Peruskarttaote 4512 12 IRNIJÄRVI (p. 1986)

KUUSAMO, Kylmäniemen pohjoisranta kuoppeliesi



P = 7260375, i = 3593390

PK 4512 12

Inv. 2010 M. Sarkkinen

KUUSAMO – 4. Riihisalmi

Kohteen nimi: **Kylmäniemen itäkärki** 1077018421

MJ-rekisteritunnus:

Määrittäminen: Maa-/pyyntikuoppia, kvartsiasiuinpaikka

Peruskartta: 451212 IRNIJÄRVI

Koordinaatit: p = 7280240, i = 3593900, z = n. 242,5 (keski)
 p = 7280270, i = 3593955, z = n. 236-240 (itäpää)
 p = 7280248, i = 3593834, z = n. 242,5 (länsipää)

Kylä, kylänosa: Irni, Irnijärvi

Tila, rek: no:

Omistaja

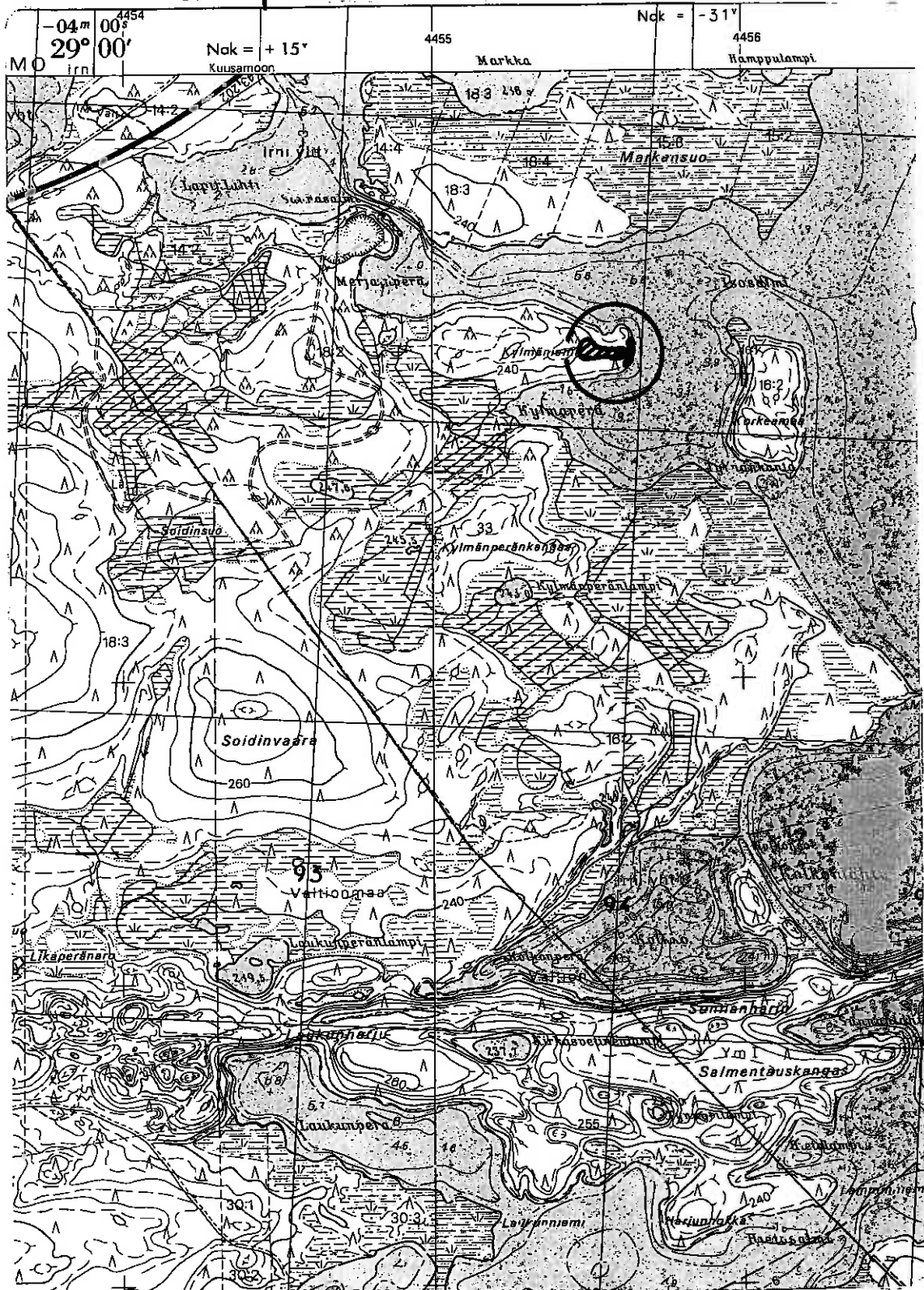
Kuusamon kirkosta noin 40 km eteläkaakkoon Polo- ja Irnijärvien välissä sijaitsevan Riihisalmen ranta-asemakaavan inventoinnin aikana tavattiin kaava-alueen kaakkoisosassa sijaitsevan Kylmäniemen itäkärjestä useita pyyntikuopiksi tulkittuja maakuoppia ja kivi-kautistyyppinen asuinpaikka.

Alueella on ainakin kuusi lähinnä pyyntikuopiksi tulkittavaa maakuoppaa, joista kaksi itäisintä ovat muita kookkaampia. Ne voivat olla myös asuin-kuoppia, mutta mitään konkreettista ei tämän tulkinnan pohjaksi ole. Maakuopat idästä länteen ovat seuraavat:

- 1) Kuopan ala noin 4 – 4,5 x 2,5 metriä ja syvyys noin 80 cm. Pitkänomaisen kuopan suunta on koillinen-kaakko, reunalla valli, johon tehdyssä koepistossa ohut mutta selvä huuhtoutumiskerros. Kohdassa p = 7280252, i = 3593926 harjanteen laella. Tästä noin 10 metriä länteen
- 2) Kuopan ala noin 5 x 2,5 metriä ja syvyys noin 80 cm vallien harjalta mitattuna. Pitkänomainen kuoppa on itä-länsi-suuntainen, vallissa on ohut huuhtoutumiskerros. Kohdassa p = 7280250, i = 3593912 harjanteen laella.
- 3) Kuopan halkaisija noin 3 metriä ja syvyys 50 cm. Kuoppa on suppilomainen, reunalla on ohut huuhtoutumiskerros. Sijaitsee harjanteen laen eteläreunalla noin kohdassa p = 7280250, i = 3593890. Tästä noin 16 metriä länteen
- 4) Kuopan halkaisija noin 3 – 3,5 metriä ja syvyys 70–80 cm. Kuoppa on suppilomainen, reunalla on ohut huuhtoutumiskerros. Sijaitsee harjanteen laen eteläreunalla noin kohdassa p = 7280253, i = 3593874.
- 5) Kuopan halkaisija noin 3 x 1,5 metriä ja syvyys 30–40 cm. Pitkänomaisen kuopan suunta on koillinen-kaakko, reunalla on ohut huuhtoutumiskerros. Sijaitsee kankaaksi levenneen harjanteen jatkona kohdassa p = 7280248 i = 3593834.
- 6) Kuopan halkaisija noin 3 – 3,5 metriä ja syvyys 40–50 cm. Kuopan reunalla on ohut huuhtoutumiskerros. Sijaitsee kankaaksi levenneen harjanteen jatkona kohdassa p = 7280248 i = 3593834.

Niemen itäkärjen muodostaman harjanteen pää noin kohdassa p = 7280270, i = 3593955 on sortunut veteen. Korkeimmillaan nelisen metriä korkean törmän yläosassa oli yksi iskos ja pari palanutta kiveä. Törmän alapuolella vesirajassa ja rantahiekalla laskettiin kymmenkunta kvartsi-iskosta, joista pari

KUUSTMO, Kylmäniemen itäkärki
 Maa-/pyyntikuoppia
 Kvartriasuinpaikka



$p = 7280240, i = 3593900$ (keski)
 $p = 7280270, i = 3593955$ (itäpää)
 $p = 7280248, i = 3593834$ (länsipää)
 PK 4512 12
 Inv. 2010 M. Sarkkinen

KUUSAMO – 5. Riihisalmi

Kohteen nimi: Merjainperän länsipuoli 1000018425

MJ-rekisteritunnus:

Määrittäminen: Pyyntikuoppia.
Kvartsilöytöpaikka.

Peruskartta: 451212 IRNIJÄRVI

Koordinaatit: p = 7280440, i = 3593020, z = n. 238,5 (keski)
p = 7280250, i = 3593020, z = n. 242,5 (eteläpää)
p = 7280580, i = 3592880, z = n. 238,5 (luoteispää)
p = 7280497, i = 3592865, z = n. 238,5 (erillinen kuoppa)

Kylä, kylänosa: Irni, Irnijärvi

Tila, rek: no:

Omistaja

Kuusamon kirkosta noin 40 km eteläkaakkoon Polo- ja Irnijärvien välissä sijaitsevan Riihisalmen ranta-asemakaavan inventoinnin aikana tavattiin kaava-alueen keskiosassa sijaitsevan Merjainperän länsipuoliselta kankaalta hiekkakuopan länsi- ja eteläpuolelta yksitoista pyyntikuoppaa sekä mahdolliseen asuinpaikkaan viittaava kvartsilöytö. Kuoppia voi olla enemmänkin, etenkin alueen eteläosassa.

Kuopat etelästä pohjoiseen, lännessä erillään oleva kuoppa viimeisenä:

- 1) p = 7280275, i = 3593046, ala noin 2 x 3,5 metriä ja syvyys noin 40 cm, suunta kaakko-luode, kankaan koillisrinteen alaosassa
- 2) p = 7280441, i = 3593021, halkaisija noin 4 metriä ja syvyys noin 60–70 cm, ajourasta noin 7 metriä koilliseen
- 3) p = 7280465, i = 3592971, halkaisija noin 3 metriä ja syvyys noin 50 cm, noin 12 metriä pohjoiskoilliseen ajourien risteyksestä
- 4) p = 7280474, i = 3593040, ala noin 2 x 2,5–3 metriä ja syvyys noin 40 cm, kahden puun välissä, erottuu heikosti
- 5) p = 7280475, i = 3593057, halkaisija noin 2,5 metriä ja syvyys noin 40–50 cm, pienen niemiharjanteen länsilaidalla suolahdelman itäpuolella lähellä rantaa
- 6) p = 7280495, i = 3593000, ala noin 2–2,5 x 3–3,5 metriä ja syvyys noin 50 cm
- 7) p = 7280504, i = 3593990, halkaisija noin 2,5 metriä ja syvyys noin 40 cm
- 8) p = 7280539, i = 3593971, halkaisija noin 2,5 metriä ja syvyys noin 40–50 cm, hiekkakuopan reunasta noin 3 metriä etelään
- 9) p = 7280562, i = 3592920, halkaisija noin 3,5 metriä ja syvyys noin 60 cm, tien pohjoispuolella
- 10) p = 7280565, i = 3592920, halkaisija noin 3 metriä ja syvyys noin 30 cm, edellisen pohjoispuolella
- 11) p = 7280497, i = 3592865, ala noin 2,5–3 x 1,5–2 metriä, syvyys noin 30 cm, erillinen läntisin kuoppa tien eteläpuolella tasaisella kankaalla

Kuoppien reunoille tehtiin koepistoja, joissa säännönmukaisesti havaittiin huuhtoutumiskerros. Kahden eteläisimmän kuopan välinen matka on varsin pitkä. Tältä väliltä onnistuttu löytämään kuoppia, mutta sen sijaan kaakkoon pistävän ajouran kaakkoispään läheltä tavattiin ajouralta kohdasta p = 7280329, i = 3593057 kvartsi-iskos/-esine(?) (KM 38379), joka poimittiin talteen. Löytökohdan viereen tehtiin koekuoppa, mutta enempää kvartseja ei tavattu. Kuopassa oli kuitenkin jokunen palanut kivi huuhtoutumiskerroksen alla. Löytökohdan länsipuolella oli moderni osin kivetty nuotiopaikka.

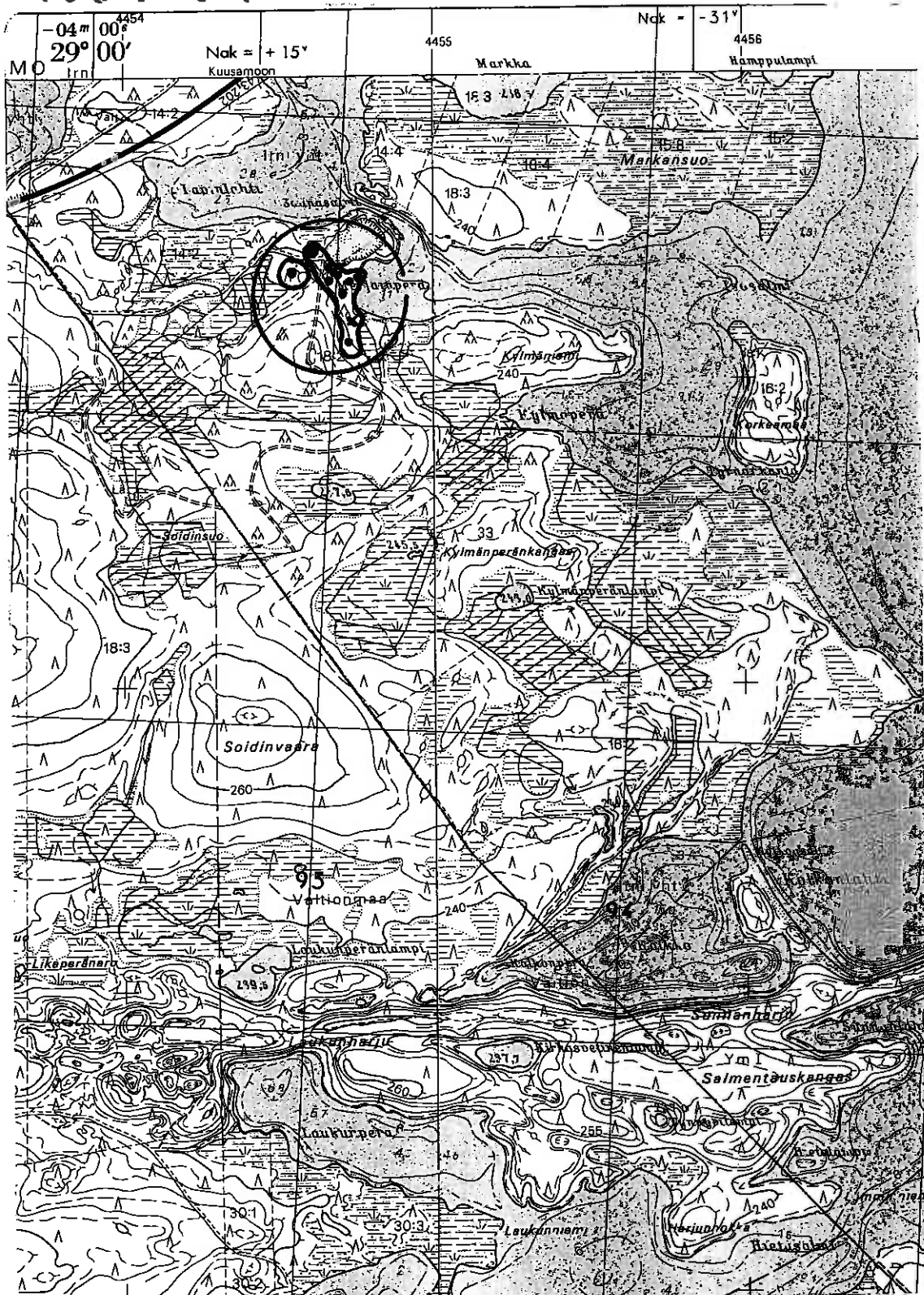
Kohde tarkastettu 9.8.2010

Kuvat: PPM DG VH 5:2010:24:1-10

Löydöt: KM 38379, kvartsikaapimen katkelma(?)

Kartta: Peruskarttaote 4512 12 IRNIJÄRVI (p. 1986)

KUUSAMO, Merijainperän länsipuoli
 Pyyhikuoppia
 kvarttilöytöpaikka



P = n. 7280440, i = n. 3593020 (keski)
 P = n. 7280250, i = n. 3593020 (eteläpää)
 P = n. 7280580, i = n. 3592860 (luoteispää)
 P = 7280497, i = 3592865 (lönhi'sin kuoppa)
 PK 4512 12
 Inv. 2010 M. Serkkinen

KUUSAMO – 6. Riihisalmi

Kohteen nimi: Merjainperän pohjoispuoli 1000018483

MJ-rekisteritunnus:

Määritys: Pyyntikuoppa.

Peruskartta: 451212 IRNIJÄRVI

Koordinaatit: p = 7280572, i = 3593158, z = n. 240

Kylä, kylänosa: Irni, Irnijärvi

Tila, rek:no:

Omistaja

Kuusamon kirkosta noin 40 km eteläkaakkoon Polo- ja Irnijärvien välissä sijaitsevan Riihisalmen ranta-asemakaavan inventoinnin aikana tavattiin kaava-alueen keskiosassa sijaitsevan Merjainperän pohjoispuoliselta kankaalta hiekkakuopan itäpuolelta yksittäinen pyyntikuoppa. Kuoppa sijaitsee rantatörmän yläpuolella olevalla jokseenkin tasaisella terassimaisella tasanteella. Kuopan halkaisija on noin 2,5 metriä ja syvyys 60–70 cm. Kuopan reunalla tavattiin selvä huuhtoutumiskerros.

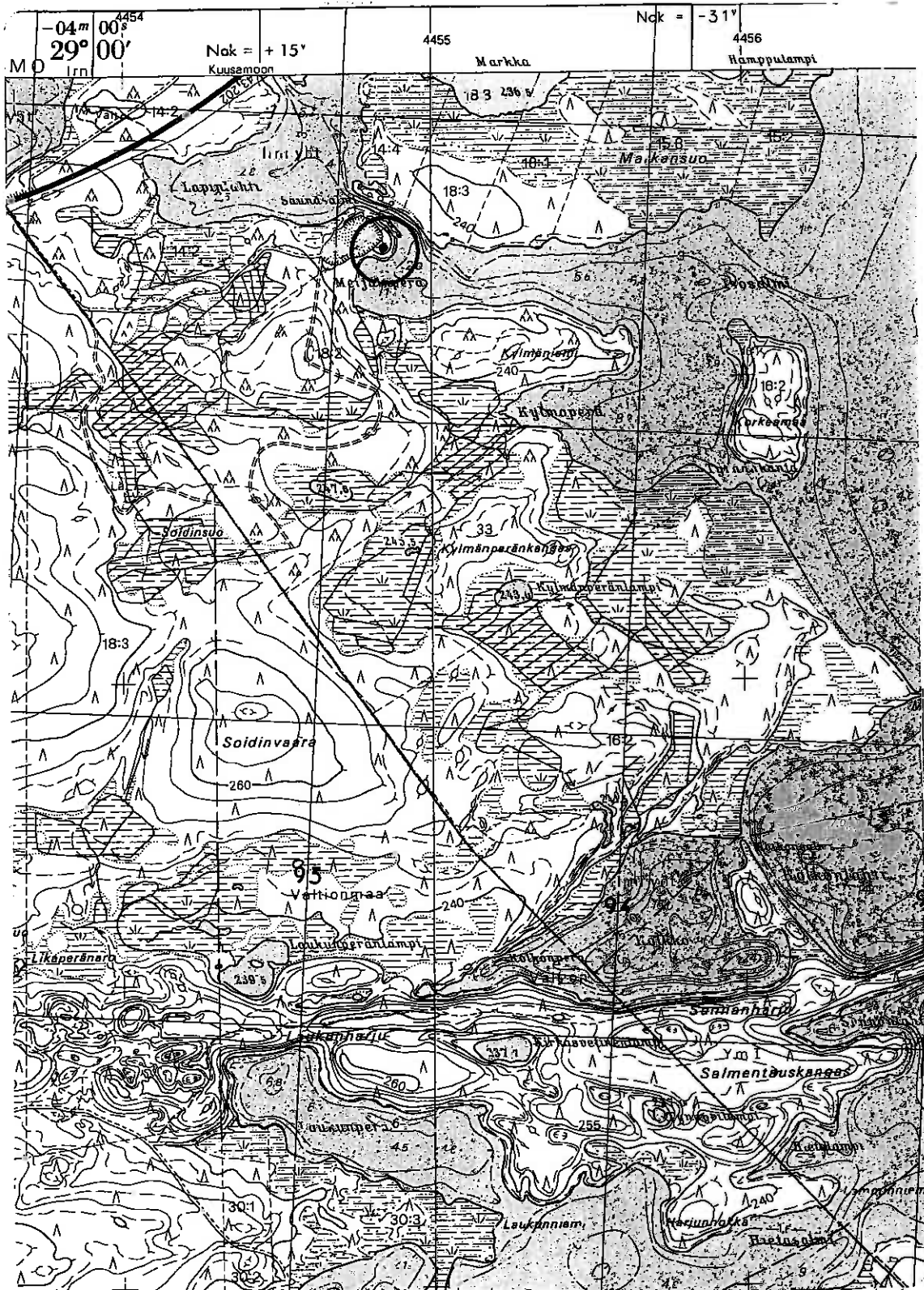
Kuopan pohjoispuolella on ainakin neljä modernia kuoppaa, mahdollisia poteroita ja eteläpuolella aivan niemekkeen etelärannan tuntumassa rinteen alla kaivanto, joka lienee korsumaisen rakenteen jäännös, ks. kohde Saunasalmi etelä.

Kohde tarkastettu 9.8.2010

Kuvat: PPM DG VH 5:2010:25:1

Kartta: Peruskarttaote 4512 12 IRNIJÄRVI (p. 1986)

KUUSAMO, Merjainperän pohjoispuoli Pyyntikuoppa



$p = 7280572, \lambda = 3993158$

PK 4512 12

7nr. 2010 M. Sarkkinen

KUUSAMO – 7. Riihisalmi

Kohteen nimi: **Lapinlahden eteläranta** 1000018447

MJ-rekisteritunnus:

Määritys: Pyyntikuoppia.
Sortuneita liesiä.

Peruskartta: 451212 IRNIJÄRVI

Koordinaatit: p = 7280620, i = 3592760, z = n. 238,5 (keski)

Kylä, kylänosa:
Tila, rek:no:
Omistaja

Kuusamon kirkosta noin 40 km eteläkaakkoon Polo- ja Irnijärvien välissä sijaitsevan Riihisalmen ranta-asemakaavan inventoinnin aikana tavattiin kaava-alueen luoteisosassa sijaitsevan Lapinlahden etelärannan keskivaiheilla olevalta hiekkakankaalta kolme pyyntikuoppaa. Lisäksi kankaan korkeimpien kohtien rantasortumissa oli muutaman paikoin huomattavan runsaasti palanutta kiveä.

Kuopat:

1-2) p = 7280606, i = 3592765 oli kaksi kuoppaa, joista itäisempi selvemmin erottuva oli kooltaan noin 2 x 3,5 metriä ja syvyys noin 40 cm. Sen länsipuolella oli epämääräisempi, mutta ilmeinen kuoppa. Nämä sijaitsevat ympäröivää aluetta korkeammalla kangasharjanteella. Etelä- ja länsipuolelta kangas on aurattu ja aurausurat olivat kasvaneet umpeen.

3) p = 7280576, i = 3592680, koko noin 3–3,5 x 4,5–5 metriä ja syvyys noin 50 cm, ympärillä heikot vallit. Sijaitsee auraukselta säilyneen kumpareen korkeimmalla kohdalla.

Kuoppien reunoille tehdyissä koepistoissa erottui selvä mutta ohut huuhtoutumiskerros

Kankaalta sortuneena tavattiin paikoin vanhojen tulisijojen jäänteinä palanutta kiveä vesirajan tuntumassa rantatörmän juurella. Palaneet kivet keskittyivät etenkin kankaan korkeimpien kohtien sortumiin eli kohdille, joissa rantatörmä oli korkein. Korkeuserot eivät olleet kovin suuria mutta kuitenkin selviä. Kaksi tässä mielessä rikkainta kohtaa olivat p = 7280658, i = 3592815 ja p = 7280668, i = 3592771. Palaneiden kivien luota, eikä muualtakaan rantahiekasta tai törmästä tavattu lainkaan kvartsi-iskoksia tai muuta kivikautistyyppiseen asuinpaikkaan viittaavaa. Näin olisi luontevaa ajatella, että kyseessä ovat kivikautta nuorempien liesien jäännökset. Tarkempaa ajoitusta näille ei kuitenkaan ole esittää. Liesiesiintymien ja ilmeisen vähälöytöisen asuinpaikan jatkuvuutta kauemmas kankaalle ei muutamin koekuopin onnistuttu määrittämään.

Kohde tarkastettu 9.8.2010

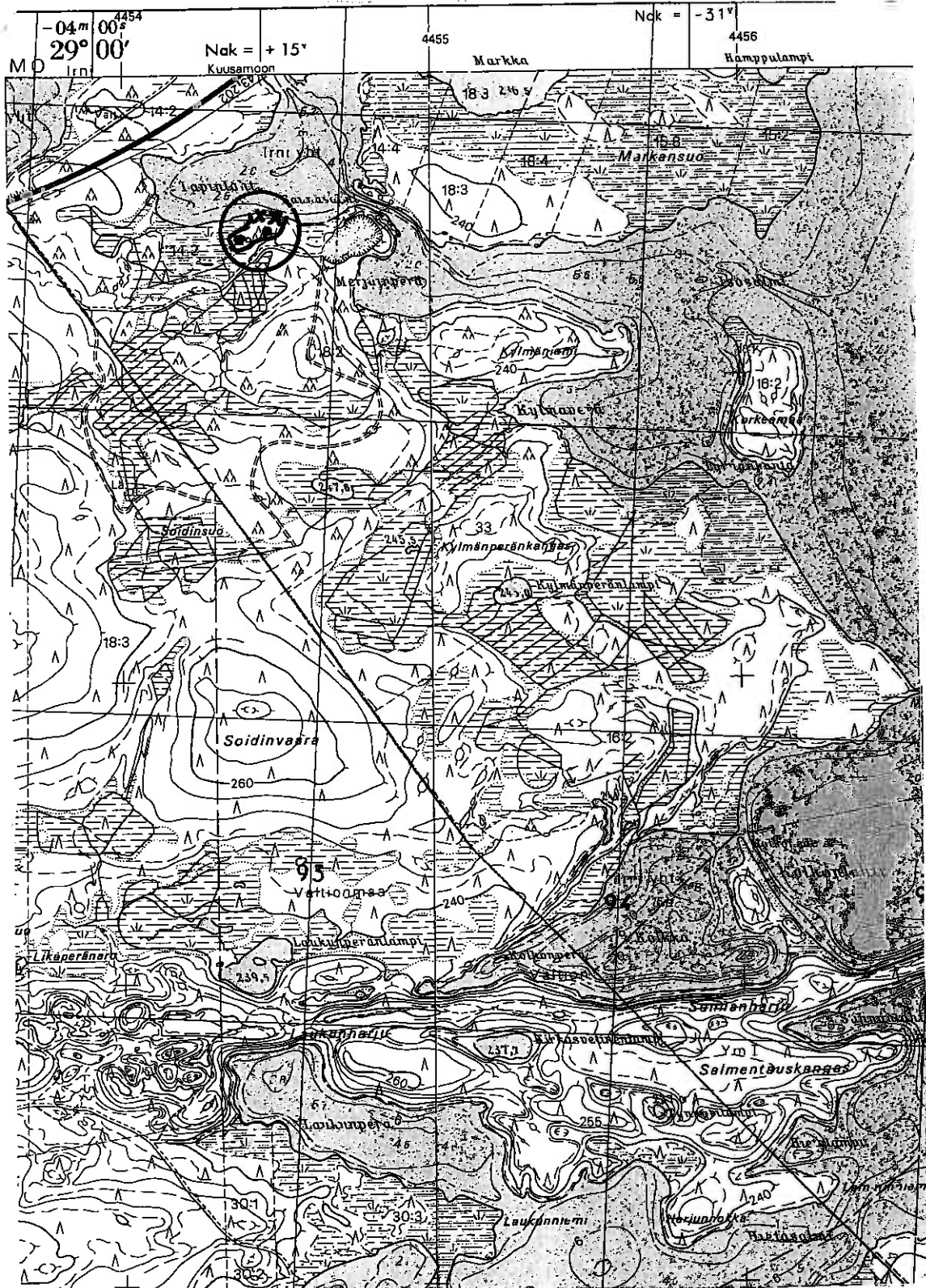
Kuvat: PPM DG VH 5:2010:26:1-7

Kartta: Peruskarttaote 4512 12 IRNIJÄRVI (p. 1986)

KUUSAMO, Lapinlahden eteläranta

Pyyntikuoppia

Sortuneita liesiä



P=n. 7280620, i=n. 3592760 (keski)

PK 4512 12

Inv. M. Sarkkinen 2010

KUUSAMO – 8. Riihisalmi

Kohteen nimi: **Lapinlahden pohjoisranta** 1000018450

MJ-rekisteritunnus:

Määrittäminen: Kivikautinen asuinpaikka.
Asumuspainanne.

Peruskartta: 451212 IRNIJÄRVI

Koordinaatit: $p = 7280855$, $i = 3592475$, $z = n. 238,5$ (keski)

Kylä, kylänosa: Irni, Irnijärvi
Tila, rek:no:
Omistaja

Kuusamon kirkosta noin 40 km eteläkaakkoon Polo- ja Irnijärvien välissä sijaitsevan Riihisalmen ranta-asemakaavan inventoinnin aikana tavattiin kaava-alueen luoteisosassa sijaitsevan Lapinlahden pohjoisrannan länsiosassa olevalta korkeammalta rannankohdalta luoteeseen pistävän pienen lahdelman länsipuolelta kivikautinen asuinpaikka, jossa on yksi asumuspainanne.

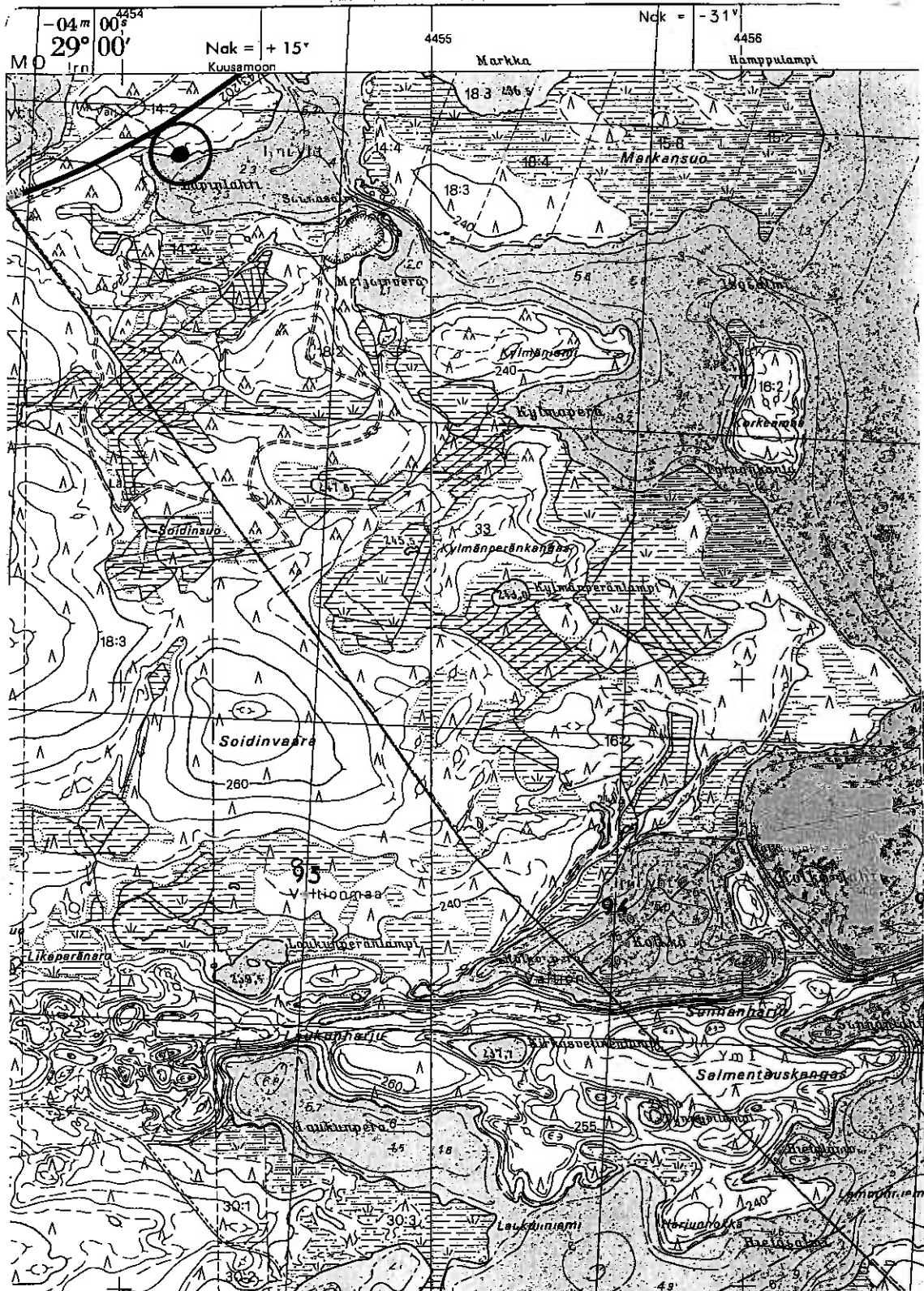
Kuusamoon johtavalta tieltä Lapinlahden rantaan johtavan tien/ajouran päässä on hieman ympäröiviä alueita korkeampi maastonkohta, joka näyttää nykyisinkin olevan jonkinlainen epävirallinen tulistelupaikka. Alueen tallautuneella ja käytön kuluttamalla rannalla havaittiin puolenkymmentä kvartsi-iskosta. Niemekemäisen törmänteen etelälaidalla oli sortuneessa rantatörmässä pari kvartsia ja likaantunutta maata. Palaneiden kivien todistusarvo tässä tapauksessa on heikko, koska paikalla nuotioidaan edelleen, mutta kvartsit ovat selvä osoitus asuinpaikasta. Paikalle johtavan tieuran länsipuolella kumpareen pohjois-/luoteisreunan tuntumassa kohdassa noin $p = 7280053$, $i = 3592475$ oli osin tallautunut ja siksi hyvin erottuva koillis-lounaisuuntainen tasapohjainen painanne, jonka ala perimetriä leveiden vallien päältä mitattuna oli noin 5 x 7 metriä. Vallien harjaan nähden painanteen syvyys oli noin 40–50 cm ja ympäröivän maanpinnan tasoon nähden noin 20–30 cm. Painanteen keskelle tehdyssä koekuopassa paljastui hiiltä heti turpeen alla, mutta huuhtoutumiskerroksessa sitä ei enää ollut. Havaittu hiili siis on painanteeseen myöhemmin joutunutta, ehkä myöhemmän tulistelun jäljiltä. Huuhtoutumiskerroksen alla paljastui selvä likamaa. Löytöjä koekuopasta ei tehty. Painanteen lounaisosassa erottui pieni kuopanne, joka lienee myöhemmän kaivelun tulosta. Asuinpaikka painanteineen on maastonkohdalla, joka rajautuu jokseenkin selvästi. Maaston ja tehtyjen havaintojen perusteella kyseessä näyttäisi olevan suhteellisen pienialainen asuinpaikka, arvioidusta keskipisteestä, ks. yllä olevat koordinaatit, asuinpaikka ulottunee noin 20–25 metrin säteelle.

Kohde tarkastettu 9.8.2010

Kuvat: PPM DG VH 5:2010:27:1-5

Kartta: Peruskarttaote 4512 12 IRNIJÄRVI (p. 1986)

KUUSAMO, Lapinlahden pohjoisranta
 Kivikautinen asuinpaikka
 Asumuspainanne



p = 7280855, i = 3592475

PK 4512 12

Inv. 2010 M. Sarkkinen

KUUSAMO – 9. Riihisalmi

Kohteen nimi:

Kylmäperä

1000018453

MJ-rekisteritunnus:

Määrittäminen:

Tervahauta

Peruskartta:

451212 IRNIJÄRVI

Koordinaatit:

p = 7280250, i = 3593735, z = n. 242,5

Kylä, kylänosa:

Irni, Irnijärvi

Tila, rek:nro:

Omistaja

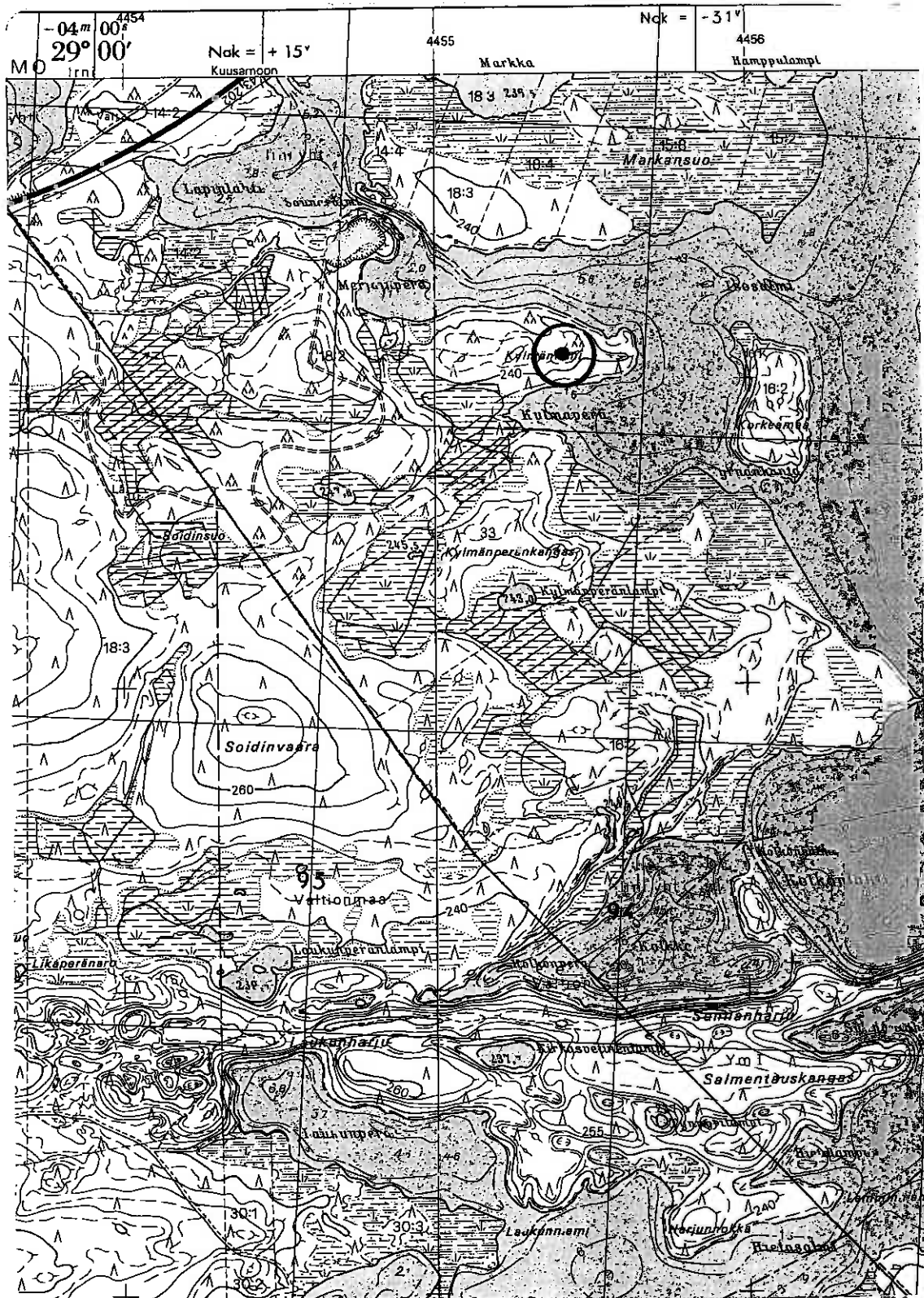
Kuusamon kirkosta noin 40 km eteläkaakkoon Polo- ja Irnijärvien välissä sijaitsevan Riihisalmen ranta-asemakaavan inventoinnin aikana tavattiin kaava-alueen kaakkoisosassa sijaitsevan Kylmäniemen länsiosassa niemen kärkeen johtavan tien eteläpuolella olevan kumpareen laelta tervahauta. Tervahaudan halkaisija valleineen on noin 9–10 metriä keskussyvänteeseen halkaisijan ollessa 5–6 metriä. Tervahaudan vallit ovat hyvin matalat. Halssi on kohti etelää, alarinteeseen kuten tavallista. Halssin pituus on 6–7 metriä. Tervahaudan vierellä on tavalliseen tapaan jokunen kuoppa. Valliin tehdyssä koepistossa ei tavattu huuhtoutumiskerrosta

Kohde tarkastettu 9.8.2010

Kuvat: PPM DG VH 5:2010:28:1

Kartta: Peruskarttaote 4512 12 IRNIJÄRVI (p. 1986)

Kuusamo, Kylmäperä Tervahauta



P = 7280250, i = 3593735
 PK 4512 12
 7nr. 2010 M. Sarkkinen

KUUSAMO – 10. Riihisalmi

*mahdoll. dug'
(fotakuva -kuole)
10000/19458*

Kohteen nimi:

Saunasalmi

MJ-rekisteritunnus:

Määrittys:

Taisteluhautoja

Peruskartta:

451212 IRNIJÄRVI

Koordinaatit:

p = 7280670, i = 3592065, z = n. 238,5 (keski)

Kylä, kylänosa:

Irni, Irnijärvi

Tila, rek:no:

Omistaja

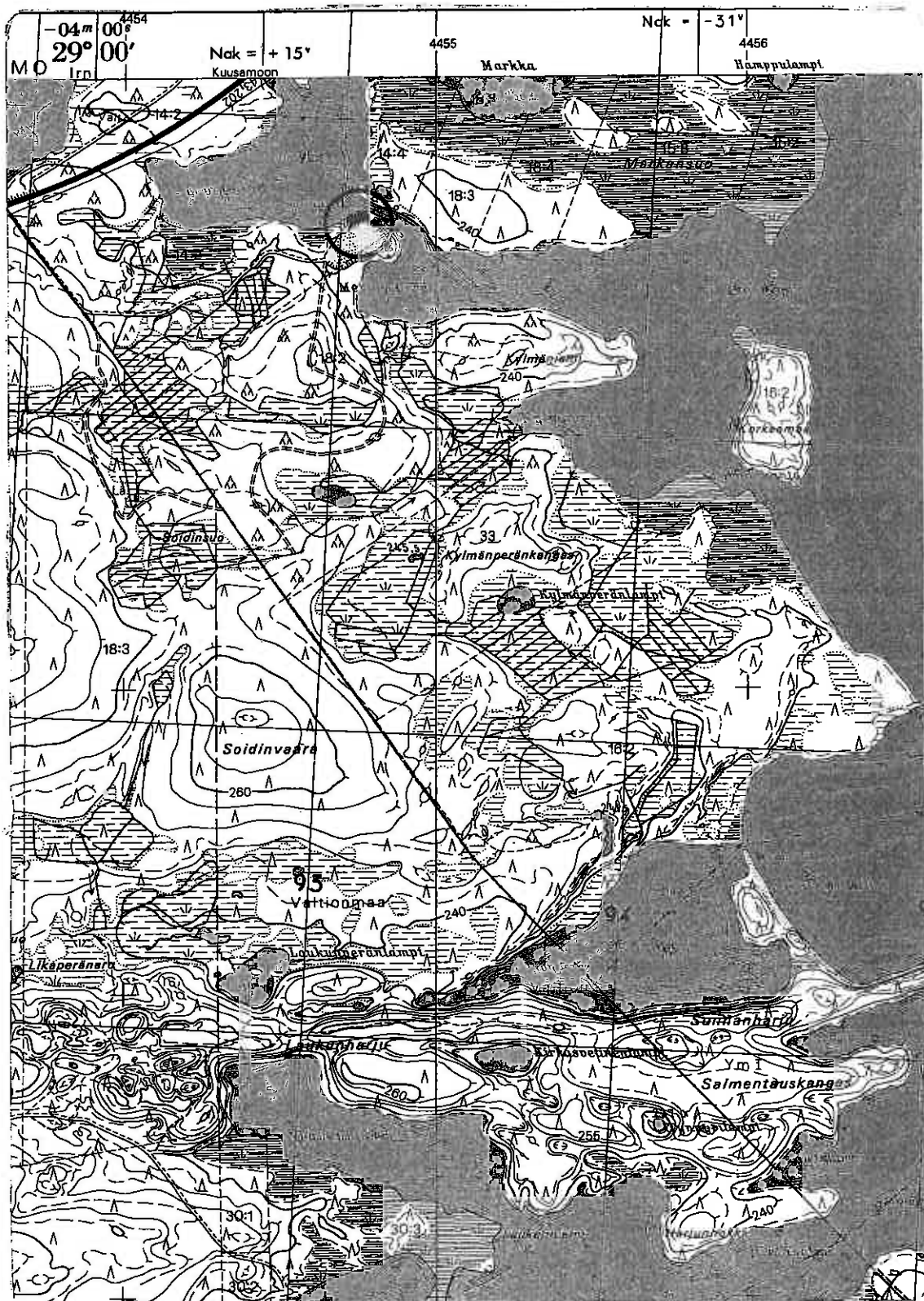
Kuusamon kirkosta noin 40 km eteläkaakkoon Polo- ja Irnijärvien välissä sijaitsevan Riihisalmen ranta-asemakaavan inventoinnin aikana tavattiin kaava-alueen keskiosassa sijaitsevan Saunasalmen lounaisrannalla jatkosodan aikainen juoksuhauda ja mahdollisia poteroita. Hiekkakuopan koilliskulman pohjoispuolella, rantaan ulottuvan kaivannon länsipuolella on säilynyt alle puolensataa metriä pitkä rannansuuntainen juoksuhauda, joka on runsaan metrin levyinen ja ns. siksak-muodossa etenevä suojakaivanto. Sen eteläkaakkoinen pää on noin kohdassa p = 7280666, i = 3593044. Pohjoispää haarautuu ja paikalla on yksi laajempi korsumainen laajennus. Pohjoispäälle mitattiin sijainti noin p = 7280683, i = 3593077. Hiekkakuopan rantaan ulottuvan kaivannon kaakkoispuolella korkean rantatörmän päällä kohdassa p = 7280 670, i = 3593113 oli kolme kookasta, selvästi modernia maakuoppaa, jotka voivat nekin olla jatkosodan aikaisia poteroita. Kuoppien koko oli noin 2,5–4,5 x 1,5–2,5 metriä ja syvyys noin metrin tai hieman vähemmän. Esihistoriallisia muinaisjäännöksiä ne eivät missään tapauksessa ole. Hiekkakuopan itäkulman itäpuolisella tasaisella kankaalla rantatörmän yläpuolella kohdassa p = 7280595, i = 3593170 oli ainakin neljä pientä kuoppaa, jotka lienevät poteroita. Näiden eteläpuolella oli yksi pyyntikuopaksi tulkittu kuoppa, ks. Merjainlahti pohjoisranta. Edelleen sotamuistoksi on tulkittavissa hiekkakuopan kaakkoispuolella säilyneen niemen etelärannalla rantatörmän alapuolella lähellä rantaan ollut kaivanto, joka on tulkittavissa kookkaan korsun jäännökseksi. Sille mitattiin sijainti p = 7280523, i = 3593190.

Kohde tarkastettu 9.8.2010

Kuvat: PPM DG VH 5:2010:29:1-5

Kartta: Peruskarttaote 4512 12 IRNIJÄRVI (p. 1986)

KUUSAMO, Saunasalmi Taisteluhautoja



$p = 7280670$, $\lambda = 3592065$

PK 451212

Tuv. 2010 M. Sarkkinen

KUUSAMO – 11. Riihisalmi

*Maalidoll. nro
Sotahist. luokkele 1000018615*

Kohteen nimi:

Riihisalmi

MJ-rekisteritunnus:

Määrittäminen:

Taisteluhautoja

Peruskartta:

451212 IRNIJÄRVI

Koordinaatit:

p = 7281120, i = 3592680, z = n. 238,5 (keski)
 p = 7281050, i = 3592775, z = n. 238,5 (kaakkoispää)
 p = 7281150, i = 3592550, z = n. 238,5 (luoteispää)

Kylä, kylänosa:

Irni, Irnijärvi

Tila, rek: no:

Omistaja

Kuusamon kirkosta noin 40 km eteläkaakkoon Polo- ja Irnijärvien välissä sijaitsevan Riihisalmen ranta-asemakaavan inventoinnin aikana tavattiin kaava-alueen luoteisosassa sijaitsevan Riihisalmen lounaisrannalla jatkosodan aikainen juoksuhauta. Se sijaitsee nykyisen Kuusamoon johtavan tien molemmiin puoleen salmen rannan kuivan kankaan reunaa noudatellen lähes kolmensadan metrin pituisena niin, että sen ääripäiden väli suoraan mitattuna on noin neljänneskilometri.

Tien eteläpuolella juoksuhauta alkaa niemen itäkärjestä noin kohdasta p = 7281050, i = 3592774. Polveilevasta rannansuuntaisesta kaivannosta erkanevat lyhyitä yksittäisiä tai haarautuvia pistoja, yksittäisten taistelijoiden ampumakaivantoja rannansuuntaan noin kaikkiaan noin parillekymmenelle sotilalle Pohjoisen/luoteen suuntaan etenevän kaivannon pohjoisosassa kohdasta noin p = 7281082, i = 3592755 on useampia pitempiä haarautumia ja tien eteläpuolella nykyisen sähkölinjan alla taisteluhauta jakaantuu kolmeen haaraan. Haaroista koillisempi jatkaa pääsuunnassa rannan suuntaan noudattavan kaivannon linjaa, sen lounaispuolelle haarautuu kohdassa p = 7281076, i = 3592705 olevaan poteroon tms. johtava haara ja vielä tämän taakse eli lännen/lounaan suunnalle pistävä juoksuhauta päättyen noin kohdassa p = 7281075, i = 3592687. Nykyisen tien rakentaminen lienee tuhonnut osan kaivannoista. Poterokohdan pohjoispuolella kaivanto jatkui jälleen kaakkoisosan tapaan yksikaivantoisena päättyen noin kohdassa p = 7281124, i = 3592685.

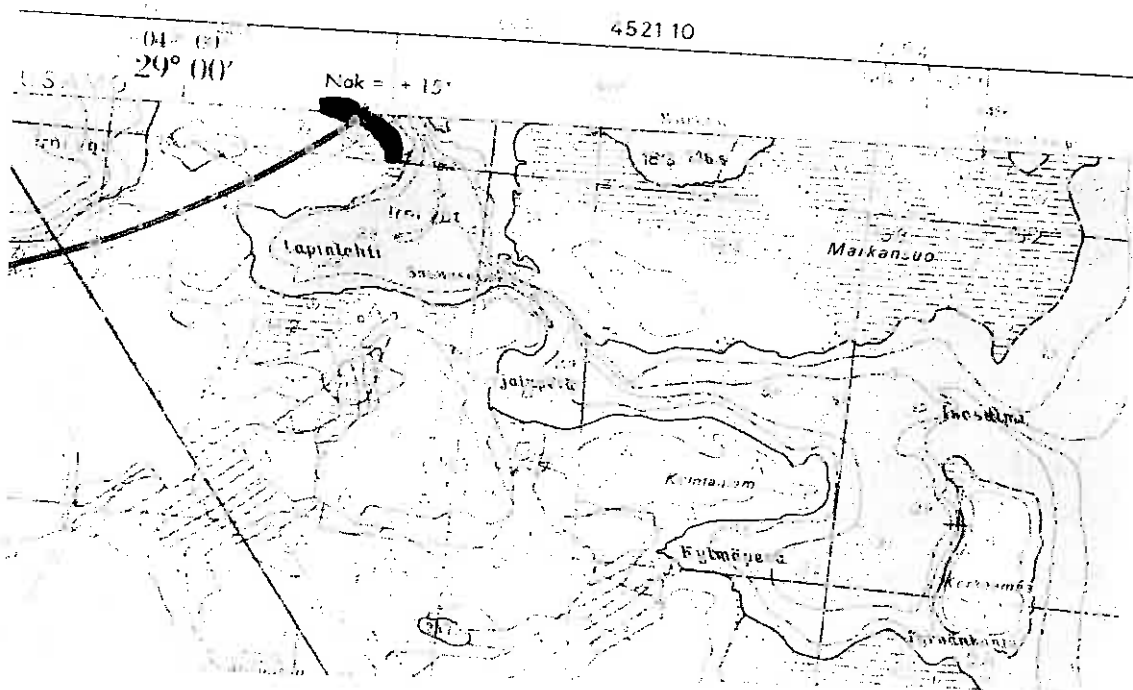
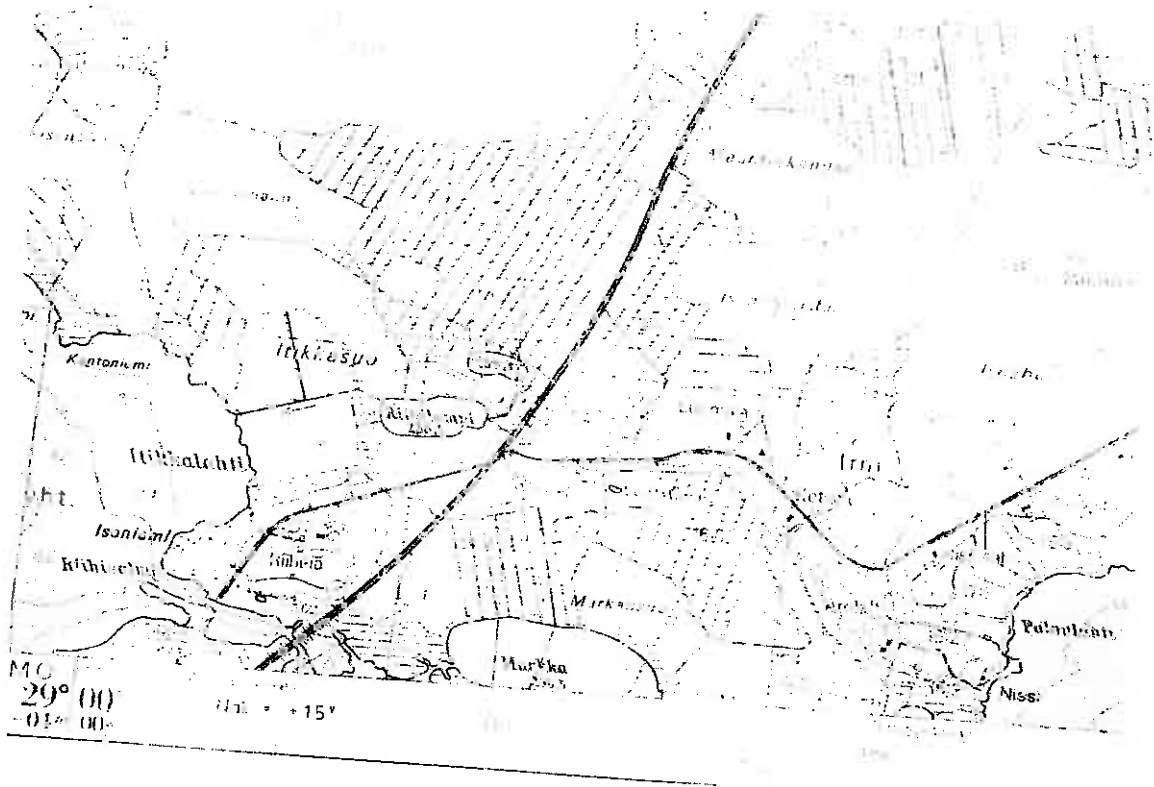
Tien pohjoispuolinen osuus alkaa hieman lännempää kuin eteläpuolinen osuus päättyy. Syytä tähän lienee alkuperäinen kankaan salmenpuoleisen reunan länteen kääntyvä muoto. Pohjoisen osuuden eteläkohta mitattiin kohtaan p = 7281114, i = 3592627, mistä se jatkui luoteeseen päättyen kohdassa p = 7281135, i = 3592575. Peruskaivannosta erkani pari lyhyttä pistoa kohti salmea. Näistä pohjoisemman päässä erottui vielä alkuperäistä haudan mutkassa ollutta salvosrakennetta. Lisäksi huomiota kiinnitti kyseisen piston pään pohjoispuolella ollut matala rökkiömäinen kiveys kohdassa p = 7281137, i = 3592587.

Kohde tarkastettu 9.8.2010

Kuvat: PPM DG VH 5:2010:30:1-5

Kartta: Peruskarttaote 4512 12 IRNIJÄRVI + 4521 10 IRNI (p. 1986)

KUUSAMO, Riihisalmi Taisteluhautoja



$P = 7281120$, $i = 3592680$ (keski)
 $P = 7281050$, $i = 3592775$ (kaakkoispää)
 $P = 7281150$, $i = 3592550$ (luoteispää)
 PK 4512 12
 7nu. 2010 M. Sankkinen

KUUSAMO – 3. Juuma

Kohteen nimi: **Lummiskonlahti (koillinen)** 10000 18621

MJ-rekisteritunnus:

Määritys: Pyyntikuoppia

Peruskartta: 461305 JUUMA

Koordinaatit: 1) p = 7354595, i = 3607078, z = n. 242,5
2) p = 7354571, i = 3607101, z = n. 242,5

Kylä, kylänosa: Virrankylä, Juuma

Tila, rek:no: 305-422-21-31

Omistaja

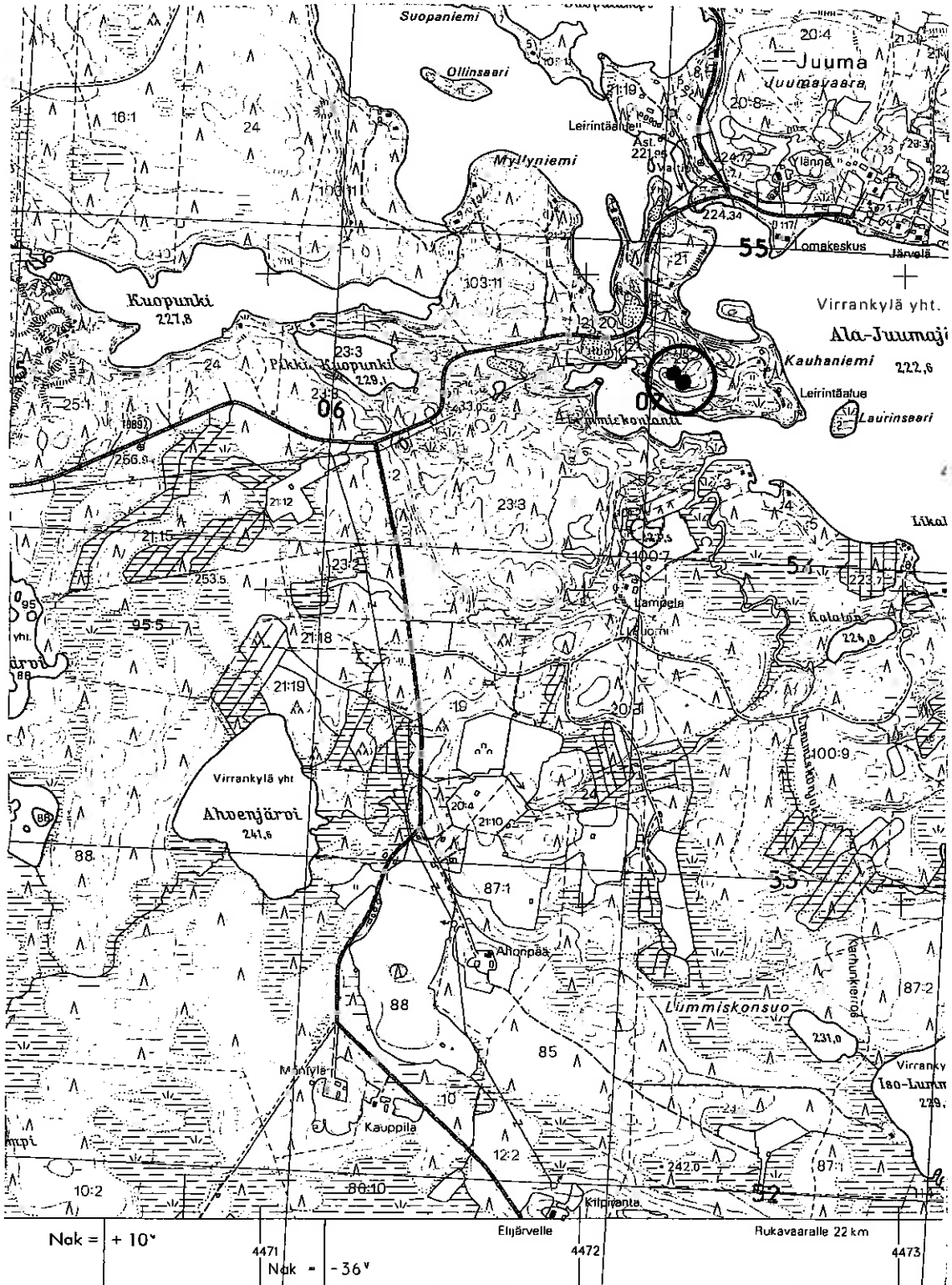
Kuusamon kirkosta noin 35 km pohjoiskoilliseen sijaitsevan Juuman kaava-alueen inventoinnin aikana tavattiin kaava-alueen kaakkoisosassa Ala-Juumajärven läntisimmän lahden, Lummiskonlahden, pohjoispuolisen niemen kaakkoisemmalta lakitasanteelta kaksi pyyntikuoppaa. Kuopat sijaitsevat lakitasanteen korkeimman kohdan länsi-/lounaispuolella harvennetulla mäntykankaalla. Läntisempi kuoppa 1) sijaitsee harvennuksen aikaisen ajouran eteläpuolella länteen pyykistä nro. 79. Itä-länsisuuntaisen kuopan ala on noin 3,5-4 x 2 metriä ja syvyys noin 40–50 cm. Kuoppa 2) sijaitsee tästä noin 23 metriä kaakkoon. Sen halkaisija on noin 3 metriä ja syvyys noin 50–60 cm. Kummankin kuopan reunalle tehdyissä koepistoissa erottui ohut mutaa selvä huuhtoutumiskerros.

Kohde tarkastettu 12.8.2010

Kuvat: PPM DG VH 5:2010:33:1

Kartta: Peruskarttaote 4613 05 JUUMA (p. 1989)

Kuusamo, Lummiskonlahti (koillinen) pyyntikuoppia



MAAILLITUS, HELSINKI 1989

36 06

36 07

36 0

Karttarunkona stereokarttoitus Aviograph B8-kojeella 1:100 000
Alueella on suunniteltu häiriköitä

P = 7354595, i = 3607078

P = 7354571, i = 3607101

PK 4613 05

nu. M. Sarkkinen 2016

KUUSAMO – 1. Juuma

Kohteen nimi:

Yli-Juumajärven kaakkoisranta

1000018617

MJ-rekisteritunnus:

Määrittely:

Pyyntikuoppa

Peruskartta:

461305 JUUMA

Koordinaatit:

p = 7354899, i = 3606878, z = n. 232,5

Kylä, kylänosa:

Virrankylä, Juuma

Tila, rek:no:

305-422-21-21

Omistaja

Kuusamon kirkosta noin 35 km pohjoiskoilliseen sijaitsevan Juuman kaava-alueen inventoinnin aikana tavattiin kaava-alueen keskiosassa Myllyniemen itäpuolella etelään kurottavan lahden itärannalta yksittäinen pyyntikuoppa. Se sijaitsee jyrkän ja korkean rantatörmän päällä olevalla tasanteella. Tasanteen pohjois- ja eteläpuolella on korkeammat kumpareet ja kaakkoispuolella syvä ja laaja suppakuoppamainen vajoama. Noin 10 metriä rantatörmän partaalta, rantaa noudattelevan polun itäpuolella olevan pohjois-eteläsuuntaisen kuopan ala on noin 3,5-4 x 2,5 metriä ja syvyys 50–60 cm. Kuopan reunalle tehdyssä koepistossa erottui ohut mutta selvä huuhtoutumiskerros.

Lahden itäpuolella on korkea ja kapea pitkä niemi, joka maastollisesti olisi sovelias pyyntikuoppia ajatellen. Niemen päässä on kuitenkin mökki ja kulku sinne on aidalla suljettu, lisäksi niemiharjanteen kapeaa selkää kulkee mökille johtava tie.

Kohde tarkastettu 12.8.2010

Kuvat:

PPM DG VH 5:2010:31:1-2

Kartta: Peruskarttaote 4613 05 JUUMA (p. 1989)

Kuusamo, Yli-Juumajärven kaakkoisranta Pyyhikuoppa



Nak = + 10°	4471	Eljävälle	4472	Rukavaaralle 22 km	4473
	Nak = - 36°				

36 06 36 07 36 0
 HALLITUS, HELSINKI 1989 Karttarunkona stereokartoitus Aviograph B8-kojeella 1 10 000
Alkuperäisen kartan perusteella käännetty

P = 7354899, i = 3606878
 PK 4613 05
 7nv. 2010 M. Sarkkinen

KUUSAMO – 2. Juuma

Kohteen nimi: **Kauhaniemi (luode)** 10000 18619

MJ-rekisteritunnus:

Määrittäminen: Pyyntikuoppa

Peruskartta: 461305 JUUMA

Koordinaatit: p = 7354834, i = 3607014, z = n. 235

Kylä, kylänosa: Virrankylä, Juuma

Tila, rek: no: 305-422-21-31

Omistaja

Kuusamon kirkosta noin 35 km pohjoiskoilliseen sijaitsevan Juuman kaava-alueen inventoinnin aikana tavattiin kaava-alueen keskiosassa Ala-Juumajärven luoteisimman lahden länsirannan ja Juumantien puolimaissa olevalta kumpareelta yksittäinen pyyntikuoppa. Kuoppa sijaitsee kahden korkeamman kankaan välisessä notkossa olevan kumpareen länsipäässä, joka on selvästi matalammalla kuin kumpareen itäpäässä rannanpuolella oleva korkein kohta. Kumpareen molemmilla puolilla kulkee mökeille johtava tie. Loivasti länteen laskevassa rinteessä olevan pohjois-eteläsuuntaisen kuopan ala on noin 3-3,5 x 2,5 metriä ja syvyys 40–60 cm. Kuopan reunalle tehdyssä koepistossa erottui ohut mutta selvä huuhtoutumiskerros.

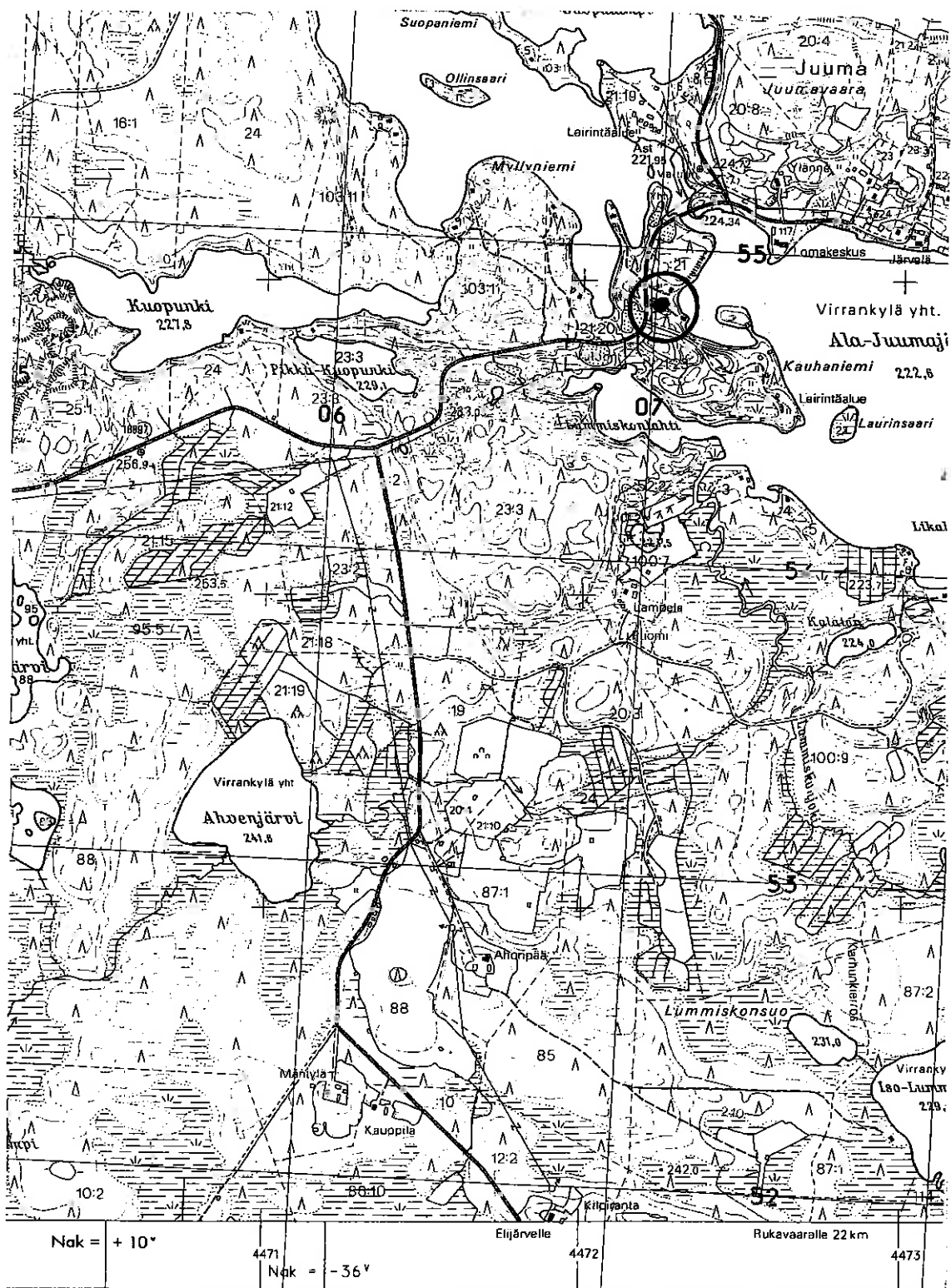
Kohde tarkastettu 12.8.2010

Kuvat: PPM DG VH 5:2010:32:1

Kartta: Peruskarttaote 4613 05 JUUMA (p. 1989)

KUUSAMO, Kauhaniemi (luode)

Pyyntikuoppa



KALLITUS, HELSINKI 1989

Karttarunkona stereokartortus Aviograph B8-kojeella 1 10 000
Alueella esineistöä hääkittämättä

P = 7354834, i = 3607014

PK 4613 05

Tuv. 2010 M. Sarkkinen

KUUSAMO – 4. Juuma

Kohteen nimi: **Marjasaari** 10000/18655

MJ-rekisteritunnus:

Määrittäminen: Pyyntikuoppa
(Madepato/kalapato)

Peruskartta: 461305 JUUMA

Koordinaatit: p = 7354788, i = 3607218, z = n. 225

Kylä, kylänosa: Virrankylä, Juuma
Tila, rek:no: 305-422-21-31
Omistaja

Kuusamon kirkosta noin 35 km pohjoiskoilliseen sijaitsevan Juuman kaava-alueen inventoinnin aikana tavattiin kaava-alueen kaakkoisosassa Ala-Juumajärven länsirannan Kauhaniemen pohjoispuolella olevalta saarelta yksittäinen pyyntikuoppa. Saari on itse asiassa kapean luontaisen hiekkakannaksen mantereeseen yhdistämä jyrkkärantainen niemi. Niemisaarekkeen keskellä on laaja suppakuoppamainen vajoama, jota kiertää rengasmaisen harjanne. Saari on luonnontilainen lukuun ottamatta sen koilliskulmalla harjanteen päällä olevaa mökkiä ja länsipäässä törmän alla olevaa laavua ja tulipaikkaa. Pyyntikuoppa sijaitsee saaren lounaiskulmalla rengasmaisen lakiharjanteen päällä, Harjanteen etelälaita on hieman muita kohtia matalampi, joten kuoppa on ikään kuin etelään pistävän harjanteen päässä. Pohjois-eteläsuuntaisen kuopan ala on noin 4 x 2,5-3 metriä ja syvyys noin 60–70 cm. Kuopan heikosti erottuvaan valliin tehdyssä koepistossa erottui ohut mutta selvä huuhtoutumiskerros.

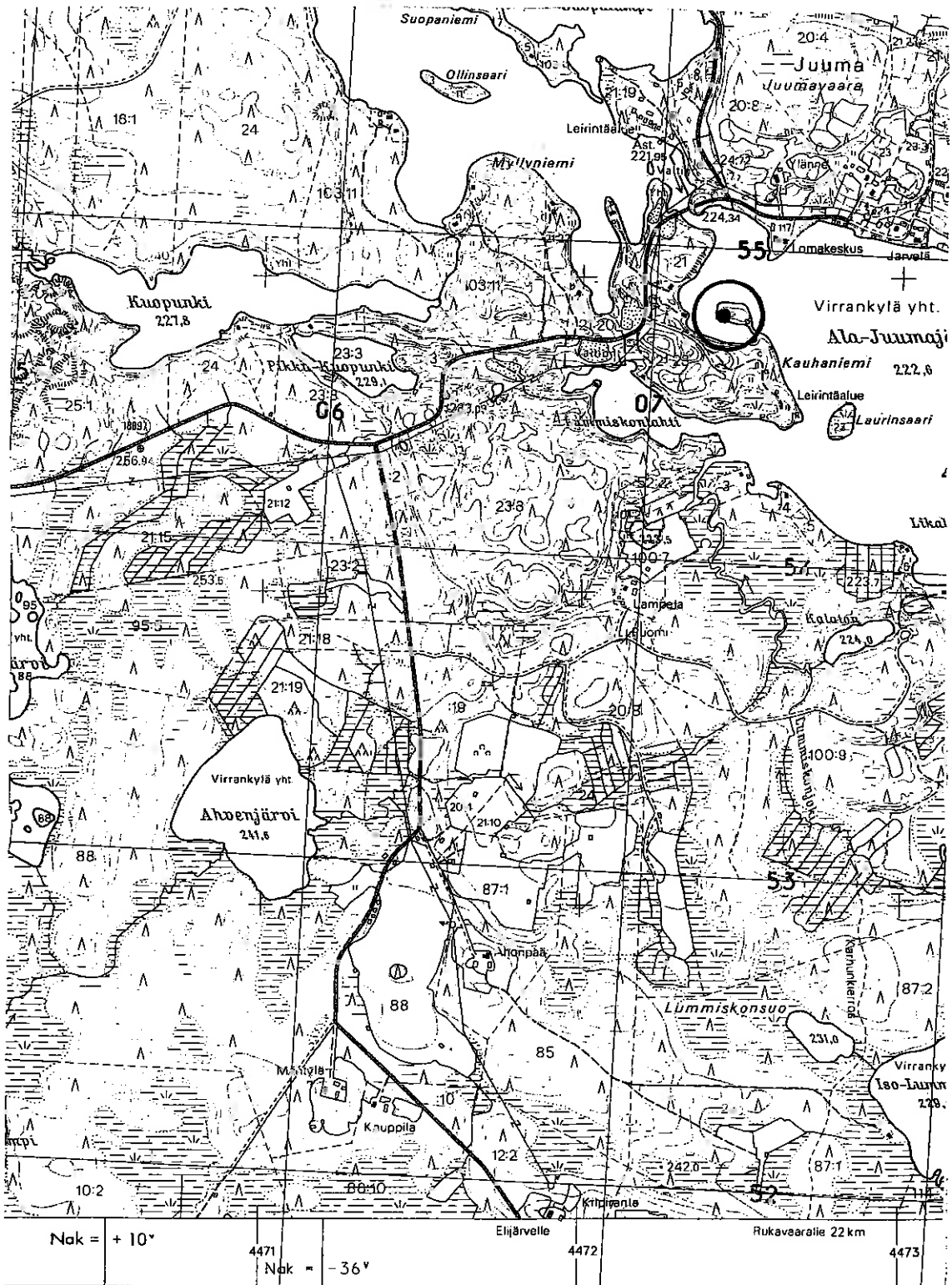
Suljettuna olleen Jyrävän leirintäalueen ja samalla maanomistaja Juhani Juuma (Juumantie 129 B, Kuusamo) kertoi Marjasaaren länsipuolella saaren rannassa olevan laavun kohdalla sijaitsevan ”madepadon”, jonka puita paikalla on joskus näkynyt. Noin viisi vuotta sitten sukeltaja oli yrittänyt paikantaa patoa, mutta ei ollut onnistunut sitä enää löytämään. Saaren jyrkän rantatörmän alapuoliselta kapealta rannalta ei tavattu mitään asuinpaikkaan tms. oleskeluun viittaavaa.

Kohde tarkastettu 12.8.2010

Kuvat: PPM DG VH 5:2010:34:1-4

Kartta: Peruskarttaote 4613 05 JUUMA (p. 1989)

KUUSAMO, Marjasaari Pyyntikuoppa



KALLITUS, HELSINKI 1989

Karttarunkona stereokartointus Aviograph B8-kojeella 1:10 000.
Alueella maastokuva b55000

$p = 7354788, i = 3607218$

PK 4613 05

7nr. 2010 M. Särkkinen

KUUSAMO – 5. Juuma

*Kauhaniemen eteläranta
10000 18625*

Kohteen nimi: **Kauhaniemen eteläranta**

MJ-rekisteritunnus:

Määrittäminen: Kivikautinen asuinpaikka

Peruskartta: 461305 JUUMA

Koordinaatit: p = 7354480, i = 3607320, z = n. 223–224 (keski?)

Kylä, kylänosa: Virrankylä, Juuma
Tila, rek:no: 305-422-21-31
Omistaja

Kuusamon kirkosta noin 35 km pohjoiskoilliseen sijaitsevan Juuman kaava-alueen inventoinnin aikana tavattiin kaava-alueen kaakkoisosassa Ala-Juumajärven länsirannan Kauhaniemen etelärannalta kivikautisen asuinpaikan jälkiä. Asuinpaikka sijaitsee Kauhaniemen eteläosassa olevan laguunimaisen soistuneen lahdekkeen ja järven välisellä hiekkaisella kannaksella, molemmin puolin suolahdekkeesta järveen laskevatta ojannetta. Ojanteen molemmin puolin on sitä kohti loivasti laskeva hiekkainen harjanne. Ojanteen itäpuolella on mökki.

Mökin tallautuneella pihamaalla havaittiin aluksi jokunen palanut kivi. Mökin lounaispuolelta löydettiin yksi kvartsi-iskos ojanteen kupeella olleen veneen viereltä. Löytökohdalle mitattiin sijainti p = 7354474, i = 36073444. Ojanteen länsipuolelta polun kuluttamalla hiekkakankaalta tavattiin myös yksi kvartsi-iskos. Lisäksi harjanteennokan suolahdekkeen puoleisella pohjoissivulla oli asuinpainannemainen painuma kohdassa p = 7354483, i = 36073429. Painaumaan tehtiin koekuoppa, mutta sen luonteesta ei saatu täyttä varmuutta. Kyseessä voi olla luontainenkin painauma.

Lisäksi muinaistoimintaan viittaava havainto tehtiin asuinpaikasta luoteeseen suolahdekkeen laitaa kulkevalta polulta kohdasta p = 7354512, i = 36073273. Paikalla oli voimakkaan punaiseksi värjäytynyt kohta, jota paljastettiin sen verran, että siihen liittyvien palaneiden kivien todettiin olevan selvästi huuhtoutumiskerroksen sisällä. Aivan nuoresta tulenpidosta ei siis ole kysymys, vaikka ikää onkin vaikea lähemmin määrittää. Kvartsia tms. ei värjäymän viereltä onnistuttu löytämään.

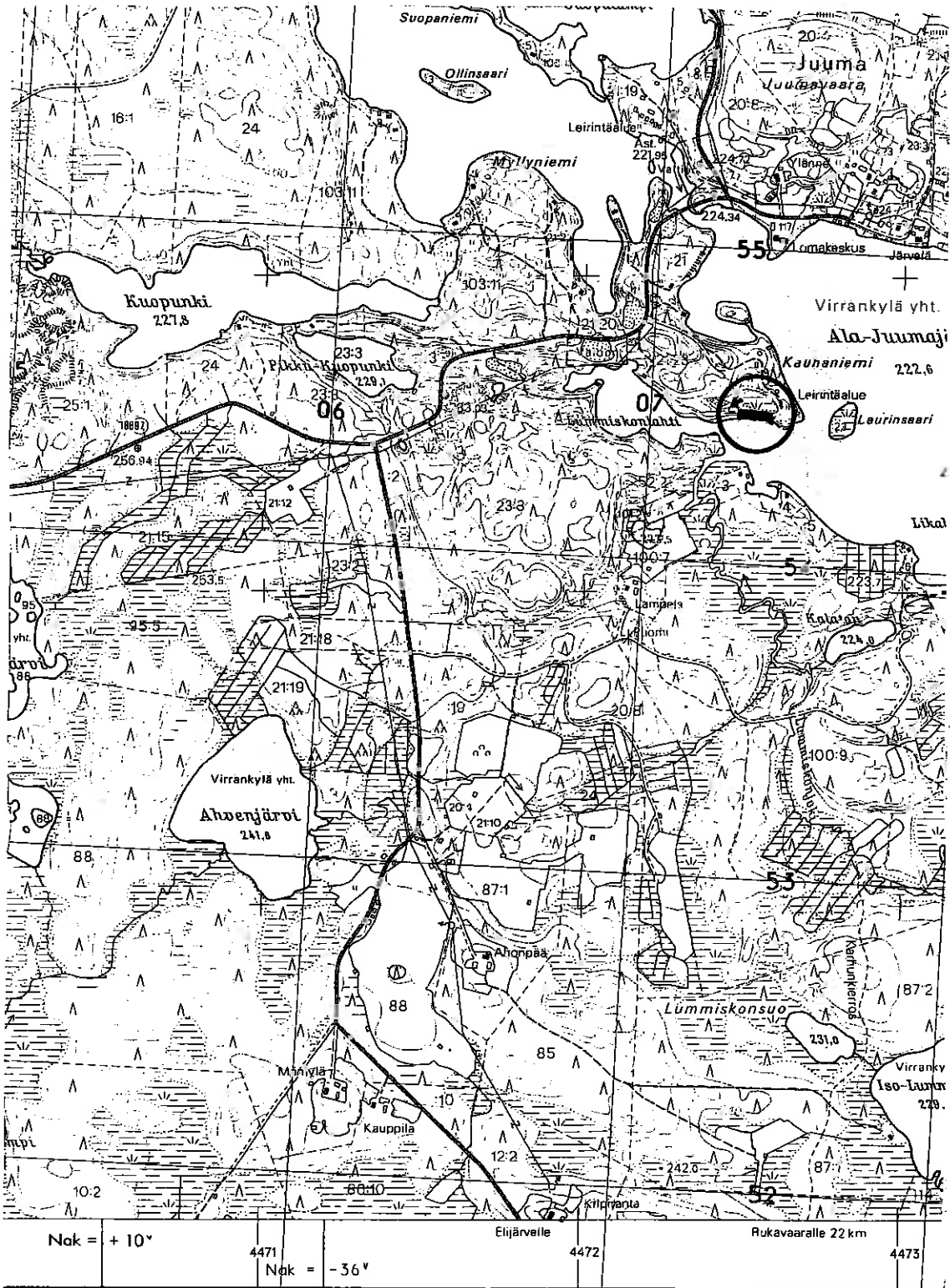
Kohde tarkastettu 12.8.2010

Kuvat: PPM DG VH 5:2010:35:1-3

Inventointilöydöt: KM 38380:1-2, kvartsi-iskoksia

Kartta: Peruskarttaote 4613 05 JUUMA (p. 1989)

KUUSAMO, Kauhaniemen eteläranta Kivikautinen asuinpaikka



-HALLITUS, HELSINKI 1989

Karttarunkona stereokartoitus Aviograph B8-kojeilla 1:10 000
Alueella esillä olevat kalliokivet

P = 7354460, i = 3607320

PK 4613 05

Inr. M. Sarkkinen 2010

KUUSAMO – 6. Juuma

*Kauhaniemi itäranta
1800010627*

Kohteen nimi: **Kauhaniemen itäranta**

MJ-rekisteritunnus:

Määritys: Kivikautinen asuinpaikka

Peruskartta: 461305 JUUMA

Koordinaatit: p = 7354535, i = 3607440, z = n. 223-224 (keski?)

Kylä, kylänosa: Virrankylä, Juuma
Tila, rek:no: 305-422-21-31
Omistaja

Kuusamon kirkosta noin 35 km pohjoiskoilliseen sijaitsevan Juuman kaava-alueen inventoinnin aikana tavattiin kaava-alueen kaakkoisosassa Ala-Juumajärven länsirannan Kauhaniemen itärannalta kivikautisen asuinpaikan jälkiä. Asuinpaikka sijaitsee Kauhaniemen eteläosassa olevan laguunimaisen soistuneen lahdekkeen itäpuolella, sen ja järven välisen hiekkakannaksen itälaidalla tasaisella ja matalalla maastonkohdalla. Kannas on tasoitettu ja kasvaa nurmea. Nurmikentän ja rannan välissä on kapea kaistale, jonka pinta on paikoin kulunut. Rannassa on pari tuli-/nuotiopaikkaa. Kuluneelta rannankohdalta tulipaikan pohjoispuolelta tavattiin yksi kvartsi-iskos noin 4-5 metrin päässä rantatörmästä. Rantatörmä on jyrkkä, noin metrin korkuinen ja veden kulutuksen sorruttama. Törmän alapuolista rantaa käytiin läpi useamman kymmenen metrin matkalta, jolloin vesirajasta tavattiin pari huuhtoutunutta kvartsia jokseenkin törmän päältä löytyneen iskoksen paikkeilta. Asuinpaikan laajuuden tarkempaa määrittelyyn ei ollut mahdollisuutta, mutta vaikutelmaksi jäi, ettei se ole kovin laaja.

Nurmitetun alueen pohjoispuolella leirintäalueen maanpinta oli tallautunut niin, että mahdolliset asuinpaikkamerkit olisivat olleet jokseenkin hyvin havaittavissa. Täällä kangas on kuitenkin korkeampi ja rantatörmä jyrkempi kuin niillä alueilla, mistä asuinpaikat löydettiin.

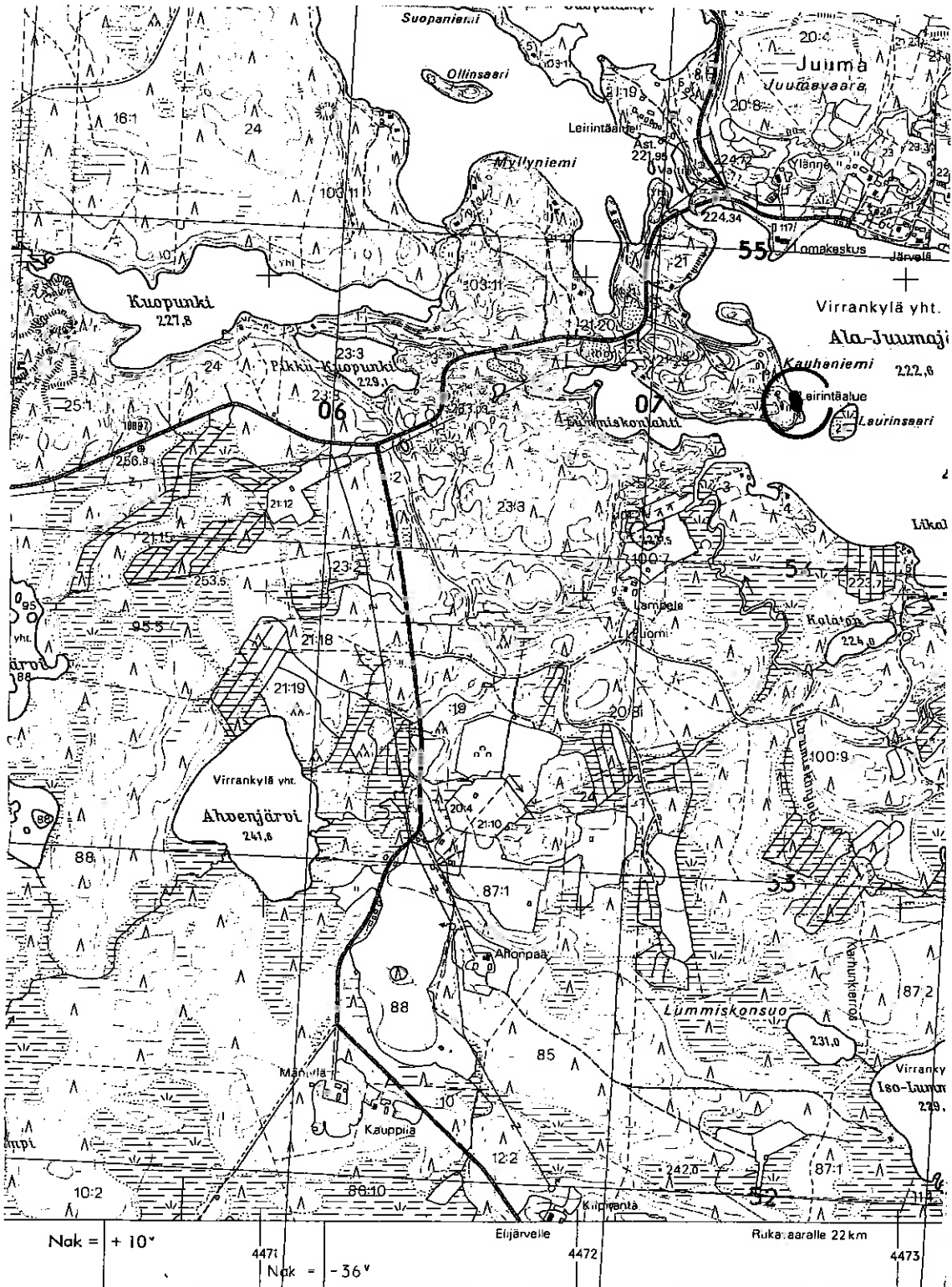
Kohde tarkastettu 12.8.2010

Kuvat: PPM DG VH 5:2010:36:1

Inventointilöydöt: KM 38381:1-2, kvartsi-iskoksia

Kartta: Peruskarttaote 4613 05 JUUMA (p. 1989)

KUUSAMO, Kauhaniemen itäranta Kivikautinen asuinpaikka



KALLITUS, HELSINKI 1989

36 06 36 07 36 0

Karttarunkona stereokartoitus Aviograph B8-kojeella 1:10 000

Muutolla maastotietoa häiritsevää

$p = 7354535, \lambda = 3607440$

PK 4613 05

7nv. 2010 M. Sarkkinen