



**Muinaisjäännöksiä  
Salon Kiikalan Saarenkylässä,  
Pappilassa ja Komisuolla**

**Inventointi 2010**

**FM Anna Väänänen**

**Kiikala-Seura ry.**

## Sisältö:

Johdanto.....	3
Inventointi.....	4
Alueen historiaa ja aiemmin tunnettuja kohteita.....	5
Tutkimustulokset .....	8
Yleiskartta 1:25 000 .....	9
Kiinteät muinaisjäännökset.....	10
KOHDE 1/2010: SALO KIIKALA SAARENKYLÄ NOKKAPELLONMÄKI .....	10
KOHDE 2/2010: SALO KIIKALA SAARENKYLÄ SAARIPELTO .....	13
KOHDE 3/2010: SALO KIIKALA SAARENKYLÄ RIIHIPELTO.....	16
KOHDE 4/2010: SALO KIIKALA PAPPILA KIVIKKOAHO.....	19
KOHDE 5/2010: SALO KIIKALA KOMISUO MÄKILÄ .....	22
KOHDE 6/2010: SALO KIIKALA KOMISUO JUSSILA 2.....	25
Irtolöytöpaikat .....	28
KOHDE 7/2010: SALO KIIKALA KOMISUO ALI-PERHE.....	28
KOHDE 8/2010: SALO KIIKALA SAARENKYLÄ RANTALA.....	31
Muut kohteet (ei muinaisjäännöksiä) .....	33
KOHDE 9/2010: SALO KIIKALA PAPPILA KOIVIKKO.....	33
KOHDE 10/2010: SALO KIIKALA PAPPILA RIIHIPELTO 2.....	36
Lähteet ja kirjallisuus.....	39
Liite 1	

### *Kannessa:*

*Kuva 1 (vas.): Kiikalan Kurajärvi ympäristöineen 1600-luvun kartalla. Kansallisarkiston kokoelmat.*

*Kuva 2 (kesk.): Nykyisin peltona olevaa entistä Kurajärven pohjaa sekä Kivikkoahon asuinpaikka. Kuvattu koilliseen.*

*Kuva 3 (oik.): Kvartsi-iskos löytyessään syksyllä 2010 pellolta Saarenkylän Rantalan irtolöytöalueelta.*

## Johdanto

Vuonna 2009 Salon Kiikalan Saarenkylässä järjestettiin Nokkapellonmäki -nimisellä mesoliittisella asuinpaikalla yleisökaivaus. Kaivaustutkimukset olivat osa laajempaa paikallisten kotiseutuyhdistysten yhteistä hanketta, jonka tarkoituksena oli toteuttaa yleisökaivauksia kivikautisilla kohteilla viitenä peräkkäisenä vuotena silloisen Salon seudun eri kuntien (nyk. Salon kaupungin) alueilla.

Nokkapellonmäen (tämän raportin kohde 1) kaivausten yhteydessä todettiin, ettei Kiikalan Saarenkylän alueelta tunnettu lainkaan muita kiinteitä muinaisjäännöksiä. Kiikalassa oli suoritettu arkeologinen perusinventointi vuosina 1965 ja 2001, mutta niissä kyseisen kylän alueelta ei ollut löytynyt merkkejä muinaisesta ihmistoiminnasta. Kiikala-Seura ry:n puheenjohtaja, paikallinen maanomistaja Hannu Vuoristo oli kuitenkin myöhemmin 2000-luvulla kerännyt pelloiltaan talteen suuren määrän kvartsi-esineitä, iskoksia, keramiikkaa, hioinkiviä ja muita kiviesineitä sekä kivikirveen puolikkaan. Löydöt olivat peräisin Kiikalan Saarenkylän, Pappilan ja Komisuon kylien alueilta, nykyisin kuivatun Kurajärven itärannoilta. Saadakseen kyseiset löydöt yleisesti tunnetuiksi ja löytöpaikat muinaisjäännösrekisteriin, päätti Kiikala-Seura ry kustantaa alueella arkeologisen muinaisjäännösinventoinnin.

Työn suorittajaksi valittiin arkeologi FM Anna Väänänen, joka toteutti inventoinnin loppusyksyllä vuonna 2010. Kohteet tarkastettiin maastossa yhden päivän aikana 16.10.2010. Mukana kentällä olivat arkeologi FM Juha Ruohonen sekä suurena apuna löytöpaikkoja esitellessään ollut maanomistaja Hannu Vuoristo. Siitä lämmin kiitos heille.

Inventoinnin aikana tarkastettiin alueen ainoa tunnettu kiinteä muinaisjäännös (Salo Kiikala Saarenkylä Nokkapellonmäki) sekä Saarenkylän, Pappilan ja Komisuon kylien alueilla sijaitsevat paikat, joilta Vuoristo oli aiemmin tehnyt esihistoriallisiksi arvioimiaan löytöjä. Tarkastetuista kohteista viisi oli mahdollista määritellä löytömääriensä perusteella uusiksi kiinteiksi muinaisjäännöksiksi ja kaksi irtolöytöpaikoiksi. Lisäksi käytiin katsomassa myöhemmän ajan raivausröykkiöiksi osoittautuneita Vuoriston löytämiä kivikasoja sekä tutkittiin rautakautiselta kalmistolta vaikuttavaa kumpareta, joka osoittautui todennäköiseksi luonnonmuodostumaksi.

Turussa 25.5.2011

FM Anna Väänänen

## Inventointi

Inventoinnin maastotyöt Salon Kiikalan Saarenkylän, Pappilan ja Komisuon kylien alueilla toteutettiin yhden päivän aikana loppusyksyllä 2010. Kohteet tarkastettiin kentällä aurinkoisena ja kylmänä päivänä 16. lokakuuta. Hetken aikaa satoi jopa lunta, mikä ei onneksi käytännössä haitannut havainnointia maastossa. Syksy oli ollut varsin vähäsateinen, eikä avoinna olevien peltojen kääntämisen jälkeen ollut valitettavasti sattunut yhtään kunnan kuuroa. Toisaalta osa pelloista oli nurmella tai lammaslaitumena, eikä löytöjen näkyvyys maastossa siis ollut paras mahdollinen. Mukana kentällä olivat arkeologi FM Juha Ruohonen, joka vastasi valokuvaamisesta, sekä löytöpaikkoja esitellyt Hannu Vuoristo.

Maastossa potentiaaliset kohteet tarkastettiin ja valokuvattiin. Olosuhteiden niin salliessa alueita prospektoitiin pintapoimimalla ja ottamalla talteen havaitut löydöt. Kohteet pyrittiin rajaamaan löytöjä aiemmin tehneen Hannu Vuoriston löytöalueen kuvausten perusteella sekä maaston topografiaa tarkastelemalla ja maaperäkairan avulla.

Inventoinnin kenttätöiden perusteella laaditussa, käsillä olevassa raportissa esitellään aluksi lyhyesti entisen Kiikalan kunnan (nyk. Salo) alueen ja tutkimusalueella aikoinaan sijainneen Kurajärven ympäristön historiaa aikaisempien tutkimusten valossa. Samalla tarkastellaan alueelta aiemmin tunnettuja löytöpaikkoja. Niiden jälkeen siirrytään käsittelemään vuoden 2010 inventoinnin tuloksia. Tarkastetut löytöpaikat ja muinaisjäännöksiksi määritellyt kohteet esitellään yleiskartalla (1:25 000) sekä kohdekuvausten yhteydessä tarkemmilla kohdekartoilla (1:10 000). Raportissa käytetään digitaalista peruskarttapohjaa (v. 2007) ja koordinaatit esitetään yhtenäiskoordinaatistossa (ykj).

Tarkastettujen kohteiden yksityiskohtaiset tiedot ja kuvaukset käydään läpi kyläkohtaisessa järjestyksessä alkaen alueen ainoasta tunnetusta muinaisjäännöksestä (Nokkapellonmäki). Raportin laatimisen aikaan kyseinen kohde ei ollut vielä liitetty muinaisjäännösrekisteriin, mutta käytettävissä oli Eeva Raikkeen vuoden 2009 kaivauskertomus paikalta. Raportissa esitellään ensin kiinteiksi muinaisjäännöksiksi määritellyt kohteet, sitten irtolöytöpaikat ja lopuksi tarkastetut kohteet, jotka eivät osoittautuneet muinaisjäännöksiksi. Uusien muinaisjäännösten osalta raportissa mainitaan rauhoitusluokkaehdotus.

Raportin laatimisen yhteydessä inventoitaessa löydetyt esineet ja iskokset sekä Vuoriston aiemmin keräämä laaja aineisto käytiin läpi ja siitä eriteltiin löydöt, jotka voidaan tulkita muinaisten ihmisten aikaansaamiksi tai käsittelemiksi. Löytöjä näytettiin Turun yliopiston arkeologian assistentti FM Juha Ruohoselle ja keramiikan osalta Turun yliopiston arkeologian amanuenssi dos. Henrik Asplundille. Löydöt luetteloitiin Museoviraston ohjeiden mukaan erilliseen löytöluetteloon.

Inventointiraporttia ja löytöluetteloa säilytetään Museoviraston arkeologian osaston topografisessa arkistossa. Valokuvat on liitetty osaksi raporttia tekstin joukkoon. Kopiot raportista ja löytöluettelosta on toimitettu Kiikala-Seura ry:lle sekä maanomistaja Hannu Vuoristolle.

## Alueen historiaa ja aiemmin tunnettuja kohteita

Salon Kiikalan kirkolta etelään avautuva alue on varsin omalaatuinen, sillä nykyisten laajojen peltoaukeiden keskellä lainehti vielä 1940-luvulla Kurajärveksi kutsuttu noin 250 hehtaarin suuruinen vesialue. Järven pintaa laskettiin hyvän peltomaan lisäämiseksi ensimmäisen kerran jo 1900-luvun alussa, ja 1950- ja 1960-lukujen vaihteessa se tyhjennettiin kokonaan. Nykyisin paikalla virtaa vain pumppuasemalle johtava, syväksi kaivettu oja sivuhaaroineen. Pumppuasema sijaitsee Kiikalan kotiseutumuseon vieressä entisen järviolueen luoteisreunalla, noin 900 m päässä kirkosta.

Tarkasteltaessa alueen kehittymistä viimeisen jääkauden jälkeen voidaan todeta, että entisen Kiikalan kunnan alue alkoi vähitellen vapautua veden alta noin 8000 eKr. Ihmisiä alkoi varsin pian saapua alueelle ja vanhimmat merkit asutuksesta ovatkin ajalta noin 7800 eKr. Tuolloin asuinpaikat sijaitsivat Ancyliusjärven lahdessa olleella saarella ja rantaviiva seuraili 75 m korkeuskäyrää. Maankohoaminen vaikutti alueella voimakkaasti ja noin sadan vuoden aikana rantaviiva laski nykyisen 70 m korkeuskäyrän kohdille. Asuinpaikkojen määrä lisääntyi ja asutus siirtyi myös kohti merelle aukeavan lahden suuta. Noin 7600 eKr. alueelle oli jo kuroutunut sisäjärviä entisten lahtien päistä ja ranta sijaitsi noin 65 m korkeuskäyrällä. Maankohoamisen seurauksena kyseinen kehitys jatkui – tosin hieman rauhallisempana – läpi kivikauden ja vähitellen merenranta pakeni yhä kauemmaksi seuduilta. Asutus keskittyi pitkälti järvien rannoille, joiden pinnankorkeudet vaihtelivat aikojen saatossa, eikä asuinpaikkoja voida siten enää myöhemmällä kivikaudella ajoittaa rannansiirtymisen perusteella.

Kiikalasta tunnetaan kivikautisia kiinteitä muinaisjäänöksiä entuudestaan (vuoden 2001 tilanne) yhteensä 23 varmaa ja 12 epävarmaa asuinpaikkaa. Ne ajoittuvat mesoliittiselle ajalle (n. 8000-4200 eKr.) sekä nuoremmalle kivikaudelle nuorakeraamisen (n. 2500-2000 eKr.) ja Kiukaisten kulttuurin (n. 2000-1500/1200 eKr.) aikakausille. Varmoja keskisen kivikauden kampakeraamisen kulttuurin (n. 4200-2000 eKr.) kohteita entisen Kiikalan kunnan alueelta ei tunneta; tosin osa tarkempien tutkimusten puutteen vuoksi väljästi kivikautisiksi ajoitetuista kohteista voi osoittautua sellaiseksi tulevaisuudessa. Varmoja pronssikaudelle (n. 1500-500 eKr.) ajoittuvia kohteita ei myöskään tunneta toistaiseksi. Sen sijaan osittain rautakaudelle (n. 500 eKr. – 1150/1300 jKr.) ajoittuvia löytöjä on Kiikalan alueelta kahdelta eri asuinpaikalta (Ali-Vesä ja Aro), joilta molemmilta on myös merkkejä kivikautisesta toiminnasta. Kyseisten kohteiden lisäksi on löytynyt rautakaudella seudulla liikkuneista ihmisistä kertovia yksittäisiä esineitä, kuten soikeita tuluskiviä, joista yksi (KiikM 886 ?) on peräisin vuoden 2010 inventoinnin alueeseen kuuluvalla Pappilan kylän alueelta (Kivikkoaho).

Tutkimusalueelta, kylien Kurajärveen rajoittuvalta alueelta, tunnettiin ennen vuoden 2010 inventointia Saarenkylän Nokkapellonmäen lisäksi vain yksi mahdollinen muinaisjäänös, Pappilan kylän alueella oleva Tirpannokan oletettu kirkonpaikka. Paikalla on arveltu sijainneen aikanaan Kiikalan ensimmäisen kirkko, jonka tarkka paikka ei ole tiedossa. Vuoden 2001 inventoinnin mukaan kyseistä saarekettä ei kuitenkaan voida pitää hävinneen kirkon paikkana.

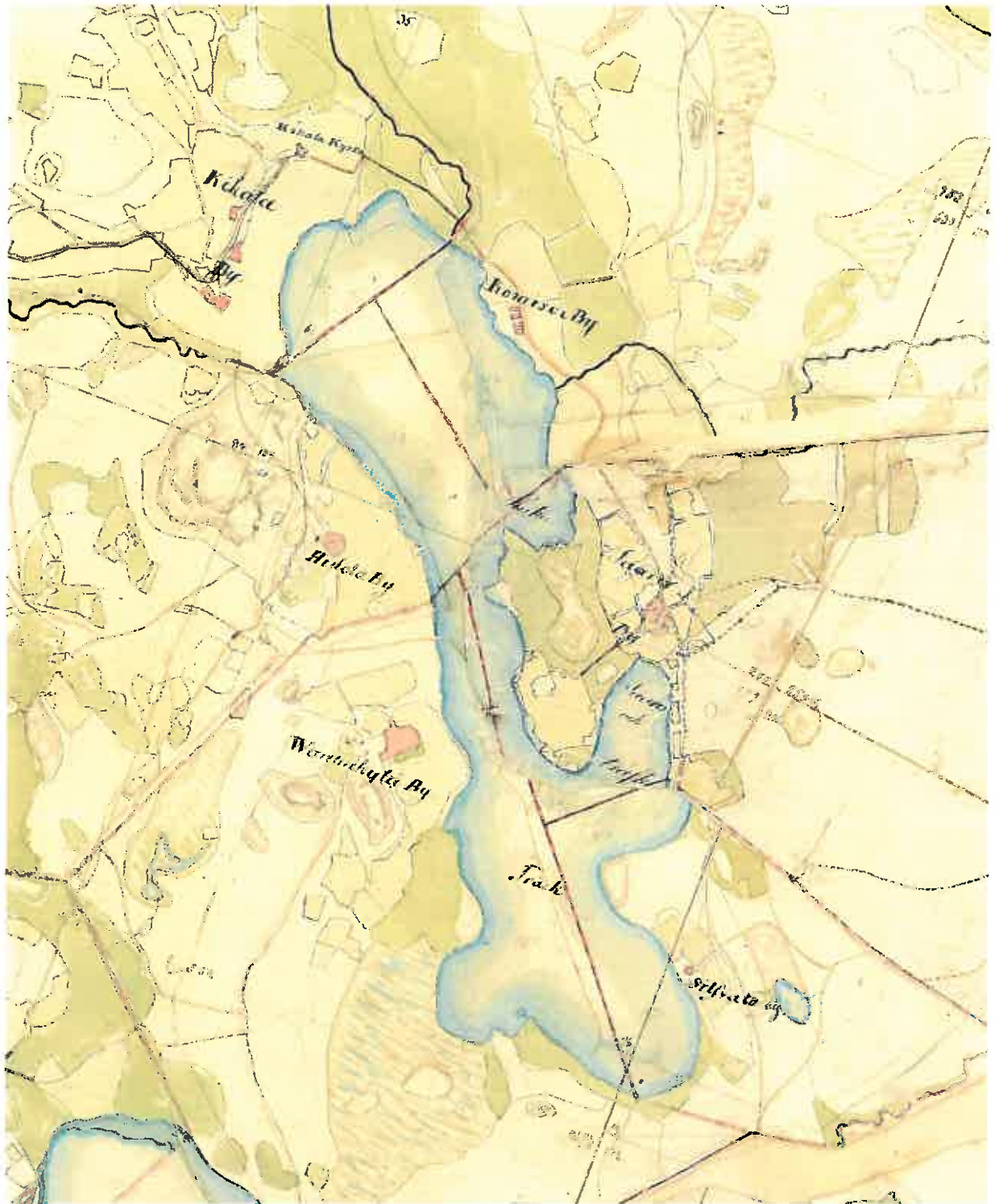
Edellä mainitun Kivikkoahon tuluskiven lisäksi muita tutkimusalueelta aiemmin tunnettuja irtolöytöjä ovat Komisuon Jussilan talon mailta, talosta noin kilometri luoteeseen, löytyneiksi mainitut kolme tasataltaa (KM 3087:1-3) sekä Komisuon Yli-Isoperheen mailta talteen saadut oikokirves, tasatalta ja poikkikirves (KM 4213:1-3), joiden tarkka löytöpaikka ei ole

tiedossa. Komisuon Nalkin talosta noin 200 m pohjoiseen on puolestaan löytynyt kaksoistaltoa (KiikM nro ?) ja toinen keräilijälle päätynyt talta.



*Kartta 1. Kiikalan Kurajärvi ympäröivine kylineen 1600-luvun kartalla. Kansallisarkiston kokoelmat.*





*Kartta 2. Kurajärvi 1800-luvun pitäjänkartalla. MHA, Kansallisarkiston kokoelmat.*

## Tutkimustulokset

Vuoden 2010 Salon Kiikalan Saarenkylän, Pappilan ja Komisuon kylien alueilla tapahtuneen inventoinnin tuloksena entisen Kiikalan kunnan (nyk. Salo) alueen muinaisjäännöksiin voidaan lisätä viisi uutta kivikautista kohdetta (kohteet 2-6), joista ainakin yksi ajoittuu mahdollisesti mesoliittiselle ajalle ja toinen kivikauden lopulle tai varhaismetallikaudelle. Lisäksi inventoinnissa todettiin kaksi uutta kivikautista irtolöytöpaikkaa.

Vuonna 2009 todetun ja koekaivauksin tutkitun Nokkapellonmäen mesoliittisen asuinpaikan (kohde 1) tarkastuksen yhteydessä otettiin talteen vuonna 2008 löytyneet kvartsit, jotka johtivat itse koko kohteen löytymiseen (KM 38610:1-2), sekä myöhemmin uuden ajoitusnäytteen otossa esiin tulleet iskokset ja palanut luu (KM 38610:3-4).

Saarenkylän alueelta voitiin luokitella paikallisen topografian ja löytöjen perusteella uusiksi muinaisjäännöskohteiksi Saaripellon (kohde 2) ja Riihipellon (kohde 3) asuinpaikat. Niiltä saatiin talteen kivesineitä, iskoksia, palanutta savea ja luuta sekä piitä, mahdollisesti myöhemmän ajan tuluspiitä. Saaripellosta löytynyt hioton reikäkirveen puolikas (KM 38611:1) ajoittaa kohteen kivikauden lopulle tai varhaismetallikaudelle. Riihipellon laajalta peltoalueelta kerätty aineisto on puolestaan tyypillistä, ilman lisätutkimuksia tarkemmin ajoittamatonta kivikautisen asuinpaikan aineistoa (KM 38612:1-17).

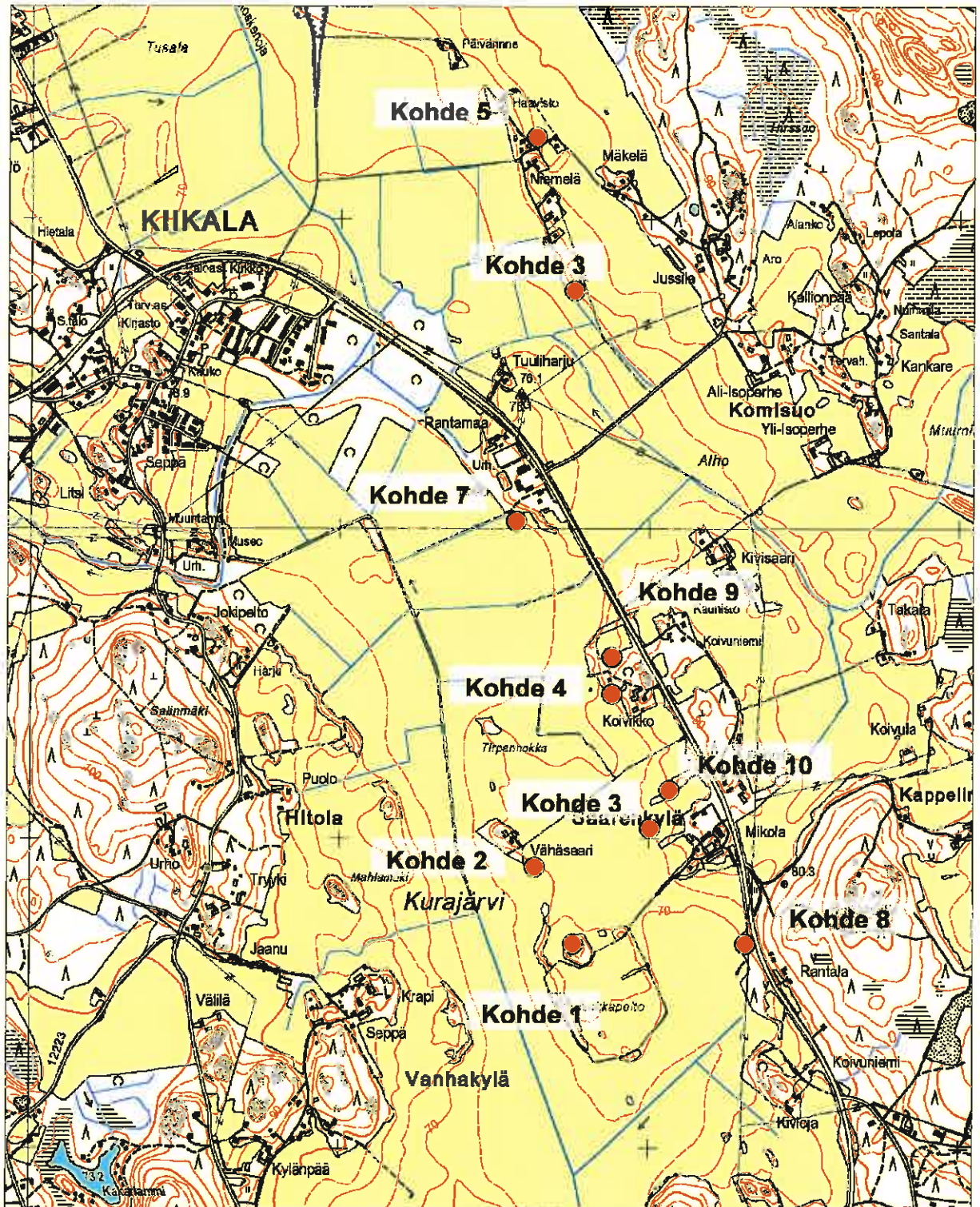
Pappilan kylän alueelta todettiin nuorakeraamiselle ajalle ajoittuva Kivikkoahon asuinpaikka (kohde 4), jolta löytyneitä keramiikan paloja, kvartsiesineitä, iskoksia ja palanutta luuta saatiin talteen, etenkin ensin mainittuja, varsin runsaasti (KM 38613:1-24). Komisuon kylän alueelta todettiin mahdollisesti mesoliittinen Mäkilän asuinpaikka (kohde 5), jolta myös saatiin talteen kvartsiesine ja -iskoksia (KM 38614:1-2), sekä Jussila 2:n kivikautinen asuinpaikka (kohde 6) kvartsiesineen katkelmineen ja iskoksineen (KM 38615:1-2).

Irtolöytöpaikoiksi vuoden 2010 inventoinnissa määriteltiin Komisuon Ali-Perheen (kohde 7) ja Saarenkylän Rantalan (kohde 8) löytöpaikat, joilta saatiin talteen kiinteiksi muinaisjäännöksiksi määriteltyjä kohteita vähäisempi määrä esineitä, esineiden katkelmia ja iskoksia. Lisäksi useita eri kohteiden läheisyydestä kerättyjä yksittäisiä löytöjä luetteloiitiin kyseessä olevien kohteiden kanssa samojen päänumeroiden alle.

Inventoinnin tuloksena kuva entisen Kiikalan alueen kivikaudesta täydentyi. Aiemmin seudulta tunnettiin kohteita lähinnä paikalla ennen sijainneen Kurajärven länsirannalta, mutta nyt voitiin osoittaa kivikauden asutuksen levittäytyneen koko laajahkon muinaisjärven ympäristöön. Ennen vuotta 2009 löytötyhjiössä olleen Saarenkylän alue, samoin kuin Pappilan ja Komisuon kylät, saivat alueilleen uusia kohteita. Uudet muinaisjäännöskohteet ajoittuvat paikkakunnalla jo aiemmin tunnettujen tapaan pääasiassa laajasti määriteltynä kivikaudelle. Yksi niistä (Mäkilä) voi kuitenkin Nokkapellonmäen tapaan kertoa seudun ihmisasutuksen leviämisen alkuvaiheista ajoituessaan kivikauden alkuun mesoliittiselle ajalle. Toinen (Kivikkoaho) puolestaan ajoittuu kivikauden lopulle (nuorakeraamiselle ajalle). Mahdollinen Kiukaisten kulttuurin tai varhaismetallikauden kivikirves (Saaripelto) täydentää osaltaan käsitystä paikkakunnan menneisyydestä aivan kivikauden lopulla ja/tai pronssikaudella.



**Yleiskartta 1:25 000**



*Kartta 3. Yleiskartta tutkimusalueesta ja raportissa esitetyt kohteet 1-10.*

## Kiinteät muinaisjäännökset

### KOHDE 1/2010: SALO KIIKALA SAARENKYLÄ NOKKAPELLONMÄKI

<b>Muinaisjäännöstyyppi:</b>	asuinpaikka
<b>Ajoitus:</b>	kivikautinen (mesoliittinen)
<b>Rauhoitusluokka:</b>	-
<b>Peruskartta:</b>	2023 06 KIIKALA x = 6708466 y = 3311664 z = 75-77,5 m mpy
<b>Maanomistaja:</b>	Hannu Vuoristo, Komisuonkaari 95, 25390 Kiikala
<b>Tutkimukset:</b>	2009 koekaivaus Eeva Raike 2010 inventointi Anna Väänänen
<b>Löydöt:</b>	KM 37954:1-192 (kvartsiesineitä, kvartsi- ja kivilaji-iskoksia, hiekkahioimen paloja) KM 38610:1-5 (kvartsiesineenkatkelma, kvartsi-iskoksia ja palanut luu)

**Muinaisjäännöstunnus:** -

#### **Kohteen kuvaus:**

Kohde sijaitsee Salon Kiikalan Saarenkylässä kirkolta noin 2,4 km eteläkaakkoon olevalla matalalla mäellä. Laajuudeltaan noin 0,8 hehtaaria oleva Nokkapellonmäki sijoittuu keskelle laajoja peltoalueita ja sen läheisyydessä on muutamia pienempiä peltosaarekkeita. Mäellä kasvaa havu- ja lehtipuita ja sen pohjoispuoli on suurimmaksi osaksi avokalliota. Aikaisemmin Nokkapellonmäen länsipuolella on lainehtinut Kurajärvi, joka kuivatettiin kokonaan 1950- ja 1960-luvuilla.

Maanomistaja Hannu Vuoristo löysi mäelle kaivamastaan kuopasta kymmeniä hyvälaatuisia kvartsi-iskoksia vuonna 2008 tehdessään alueelle lammaslaidunta. Vuonna 2009 aiemmin tuntematon kohde valittiin Vuoriston tekemien löytöjen perusteella kaivauspaikaksi Eeva Raikkeen vetämässä hankkeessa, jonka tarkoituksena oli toteuttaa yleisökaivaukset kivikautisilla kohteilla viitenä peräkkäisenä vuotena silloisen Salon seudun (nyk. Salon kaupungin) eri kuntien alueilla. Kaivauksissa Nokkapellonmäki osoittautui mesoliittiseksi asuinpaikaksi, jolla havaittiin kiinteitä jäänteitä sekä runsaasti kvartsiesineitä ja -iskoksia. Kivikautisesta asuinpaikasta todettiin merkkejä mäen koko eteläpuolella.

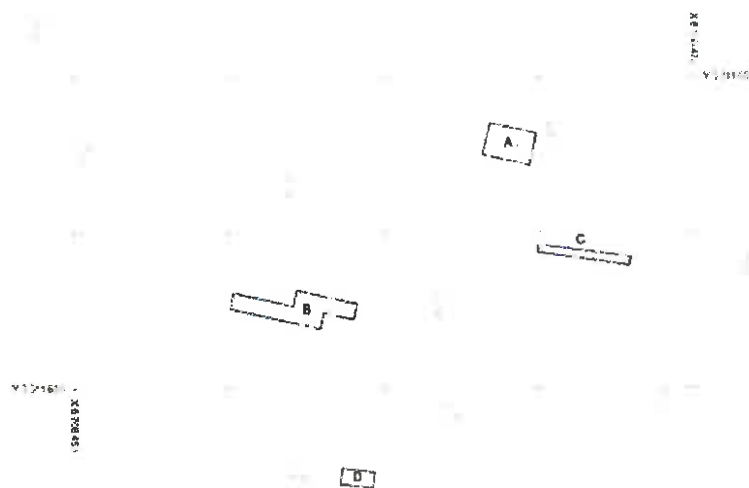
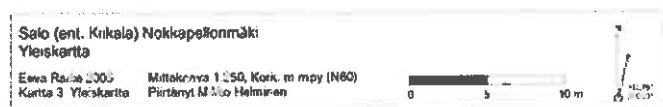
Vuonna 2010 Salon Kiikalan Saarenkylän, Pappilan ja Komisuon inventoinnin yhteydessä kohde tarkastettiin. Paikalla vuotta aiemmin sijainneet kaivausalueet olivat vielä jokseenkin havaittavissa maastossa. Välittömästi vuoden 2009 kaivausalueen B pohjoispuolelta, kaivauksissa löytyneen tulisijan vierestä Vuoristo oli ottanut Eeva Raikkeen ohjeiden mukaan uuden hiilinäytteen kadonneen tilalle radiohiiliajoitusta varten. Näyte ajoittui kuitenkin keskiaikaiseksi eikä siten liity kivikautiseen asuinpaikkaan (ks. Liite 1). Nokkapellonmäen eteläpuolella kulkevan tien leikkausta tarkasteltiin, sillä Vuoristo oli kerännyt siitä talteen mahdollisesti nuotiosta peräisin olevia palaneita kiviä. Mäen länsipuolella, läheltä pellon rajaa

havaittiin tasaisella alueella perustuskiviä, jotka ovat peräisin historiallisen ajan rakennuksesta. Samoilta kohdilta Vuoristo oli löytänyt aiemmin palan liitupiippua ja muuta historiallisen ajan esineistöä sekä kvartsi-iskoksen (KM 38610:5).

Inventoinnin yhteydessä otettiin talteen ja luettelointiin Vuoriston vuonna 2008 löytämät kvartsit (KM 38610:1-2, 5) sekä uuden hiilinäytteen otossa esiin tulleet kvartsi-iskos (KM 38610:3) ja palanut luu (KM 38610:4).

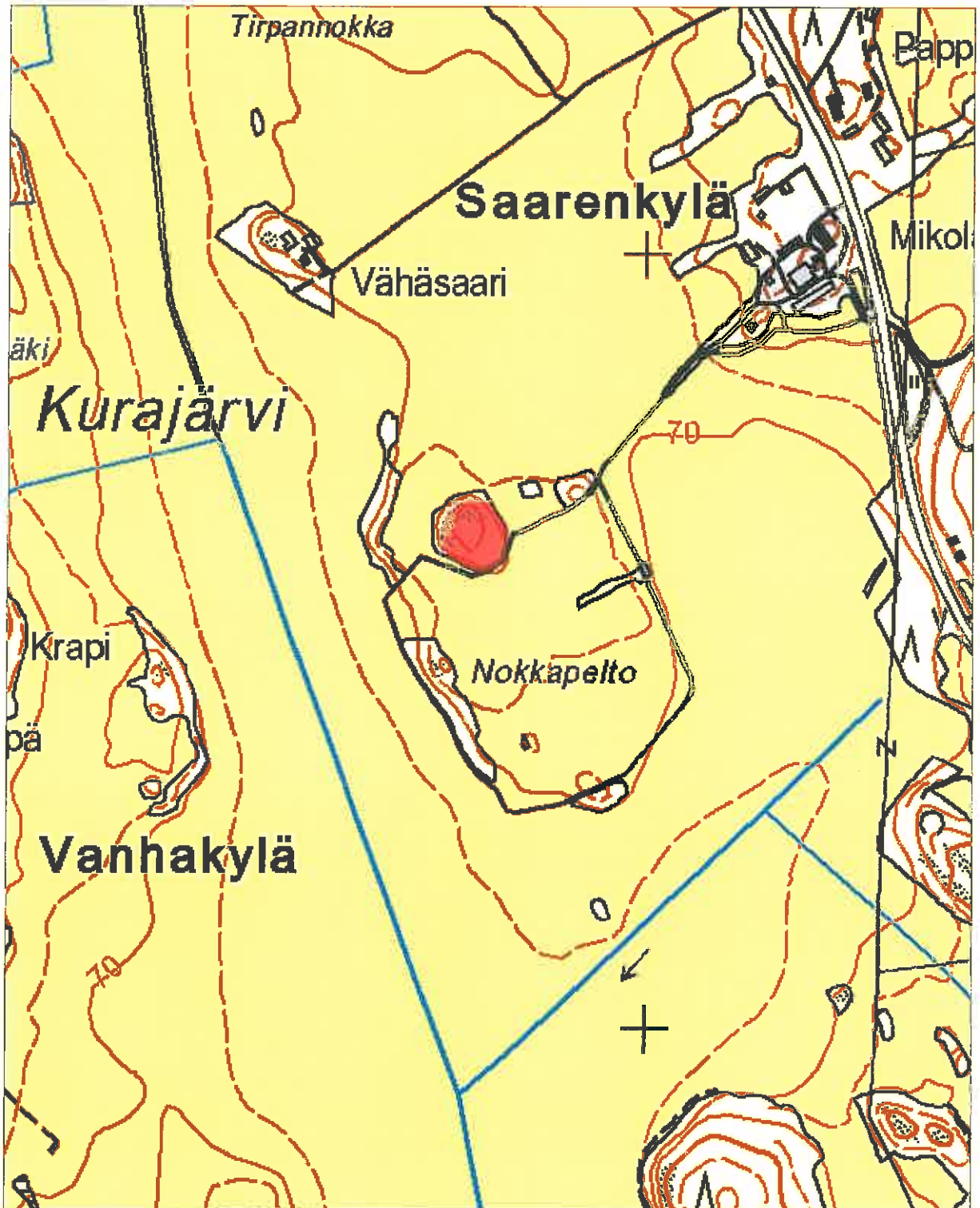


*Kuva 4: Salon Kiikalan Nokkapellonmäen mesoliittinen asuinpaikka sijaitsee keskellä kuvaa olevassa metsäsaarekkeessa. Kuvattu lounaaseen.*



*Kuva 5: Yleiskartta vuoden 2009 kaivauksista Nokkapellonmäen asuinpaikalla (Raika 2009).*





*Kartta 4. Kohteen 1/2010 sijainti ja arvioitu raja.*

## KOHDE 2/2010: SALO KIIKALA SAARENKYLÄ SAARIPELTO

<b>Muinaisjäänöstyyppi:</b>	asuinpaikka
<b>Ajoitus:</b>	kivikautinen ja/tai varhaismetallikautinen
<b>Rauhoitusluokka-ehdotus:</b>	II
<b>Peruskartta:</b>	2023 06 KIIKALA x = 6708729 y = 3311514 z = n. 70 m mpy
<b>Maanomistaja:</b>	Hannu Vuoristo, Komisuonkaari 95, 25390 Kiikala
<b>Tutkimukset:</b>	2010 inventointi Anna Väänänen
<b>Löydöt:</b>	KM 38611:1-10 (kivikirveen puolikas, hioinkiviä, kivilaji- ja kvartsi-iskoksia, palanutta savea, palanut luu, kivitaltan teelmä ja hiotun kiviesineen katkelma)
<b>Muinaisjäänöstunnus:</b>	-

### **Kohteen kuvaus:**

Kohde sijaitsee Salon Kiikalan Saarenkylässä kirkolta noin 2,1 km eteläkaakkoon pellolla, lounaaseen viettävällä rinteellä. Kohteen pohjoispuolella kulkee Vähäsaari -nimiseen taloon johtavan tien jatkona pieni peltotie. Itse Vähäsaaren talo on noin 50 m päässä arvioidun muinaisjäänösalueen rajalta pohjoiseen. Kohde rajautuu tienreunasta asti noin 50 m kohti kaakkoa, ja sijoittuu rinteeseen 70 m mpy korkeuskäyrän alapuolelle. Maaperä on paikalla savista ja varsin kivistä, Vuoriston mukaan siihen on tuotu jonkin verran soraa salaojitusta varten.

Maanomistaja Hannu Vuoristo on löytänyt paikalta aiemmin hiotun kivikirveen puolikkaan (joka ajoittuu kivikauden lopulle tai varhaismetallikaudelle), mahdollisia hioinkiven kappaleita, porfyryri- ja kvartsi-iskoksia sekä kappaleen palanutta savea ja palaneen luun. Varsinaisen muinaisjäänösalueen ulkopuolelta hän on poiminut pellolta hioinkiven (alueen reunalta noin 150 m pohjoisluoteeseen), kivitaltan teelmän ja kivilaji-iskoksen (alueen reunalta noin 70 m pohjoiseen) sekä hioinkiven katkelman (alueen reunalta noin 150 m etelään). Inventointiajankohtana vuonna 2010 pelto oli käännetty ja siten sen pintaa pystyttiin havainnoimaan. Paikalla tavattiin kuitenkin vain muutamia luontaisilta vaikuttavia kvartsin kappaleita. Vuoriston aikaisemmat löydöt otettiin talteen ja luetteloiitiin KM-numerolle 38611:1-10.



*Kuva 6: Salon Kiikalan Saarenkylän Saari Pellon kivi- ja/tai varhaismetallikautinen asuinpaikka pellolla metsän edustalla olevassa loivassa rinteessä. Kuvattu luoteeseen.*



*Kuva 7 (vas.): Saari Pellon asuinpaikalta löytynyt reikäkirveen puolikas (KM 38611:1).*



*Kuva 8 (oik.): Kivitaltan teelmä Saari Pellon asuinpaikan pohjoispuolelta (KM 38611:8).*





*Kartta 5. Kohteen 2/2010 sijainti ja arvioitu rajaus. Alueen läheisyydestä kerätyt löydöt esitetty ympyröillä.*

## KOHDE 3/2010: SALO KIIKALA SAARENKYLÄ RIIHIPELTO

<b>Muinaisjäännöstyyppi:</b>	asuinpaikka
<b>Ajoitus:</b>	kivikautinen
<b>Rauhoitusluokka- ehdotus:</b>	II
<b>Peruskartta:</b>	2023 06 KIIKALA x = 6709005-6708835 y = 3311898-3311938 z = n. 72,5 m mpy
<b>Maanomistaja:</b>	Hannu Vuoristo, Komisuonkaari 95, 25390 Kiikala
<b>Tutkimukset:</b>	2010 inventointi Anna Väänänen
<b>Löydöt:</b>	KM 38612:1-17 (hioinkiven katkelmia, tuluspiitä, kvartsiesineen katkelmia, kvartsi-iskoksia, palanutta savea, hiomalaakoja)

**Muinaisjäännöstunnus:** -

### **Kohteen kuvaus:**

Kohde sijaitsee Salon Kiikalan Saarenkylässä kirkolta noin 2,1 km kaakkoon olevalla pellolla, lounaaseen viettävällä rinteellä. Alueen pohjoispuolella kulkee noin 60 m päässä hiekkatie Vähäsaari -nimiseen taloon. Vain noin 10 m etäisyydellä kohteen koillis- ja osittain itäpuolella on lounaaseen työntyvässä metsäsaarekkeessa kivikkoinen kumpare, jonka reunoille Vuoristo on raivannut viereisiltä pelloilta runsaasti kiviä paikoitellen korkeaksikin valliksi. Saarekkeen takana sijaitsee vanha riihi noin 190 m päässä löytöalueen reunalta. Alueen eteläpäästä itään sijaitsevan Mikolan talon päärakennukseen on matkaa noin 200 m. Itse löytöalue on noin 180-200 m pitkä ja etelä-pohjoissuuntainen. Se sijaitsee rinteessä 72,5 m mpy korkeuskäyrää seurailleen.

Maanomistaja Hannu Vuoristo oli avattuaan alueen nurmesta kolme vuotta aiemmin löytänyt peltoalueelta runsaasti kvartsi-iskoksia, mukaan lukien hyvälaatuista ruusukvartsia. Hänen mukaansa iskoksia löytyi rinteestä koko laajalta, noin 200 m pitkältä alueelta. Alueen keskivaiheilla saattoi kuitenkin olla katkos kohdassa, jossa maastossa on notkelma, sillä sen alueelta oli löytynyt vain muutama karkeampi kvartsi. Inventoinnin aikaan vuonna 2010 peltoalue oli käännetty odottamaan keväällä kylvettävää apilaa. Peltoa laajalta alueelta tarkasteltaessa havaittiin kaksi uutta kvartsi-iskosta, jotka Vuoriston aiempien löytöjen tapaan otettiin talteen ja luetteloiitiin KM-numerolle 38612:1-17.

Varsinaisen löytöalueen ulkopuolelta Vuoristo oli kerännyt talteen runsaasti yksittäisiä löytöjä. Alueen reunalta noin 60 m pohjoiseen, läheltä Vähäsaaren taloon johtavaa tietä hän oli löytänyt pellolta hioinkiven katkelman (KM 38612:9), joka saattaa ajoittua historialliselle ajalle. Kookkaita kvartsin- ja kvartsiitin kappaleita hän oli poiminut ylempää pellolta, alueen reunalta noin 30-40 m itään, läheltä metsäsaarekkeen reunaa (KM 38612:10-12) sekä lähempää Mikolan taloa, samoin ylempää pellolta noin 40 m löytöalueesta itään (KM 38612:13). Kvartsia hän oli kerännyt myös alueen reunalta noin 70 m etelään (KM 38612:14) ja noin 140 m etelään, läheltä Nokkapellonmäelle johtavaa tietä (KM 38612:15). Saman tien vieressä olevasta peltosaarekkeesta hän oli löytänyt suuren kiven juurelle aikojen saatossa pellolta kerättyjen kivien joukosta useita sileitä kivilaakoja. Niistä kaksi voitiin tulkita todennäköisesti ihmisen muinoin käyttämiksi hiomalaaoksiksi (KM 38612:16-17).

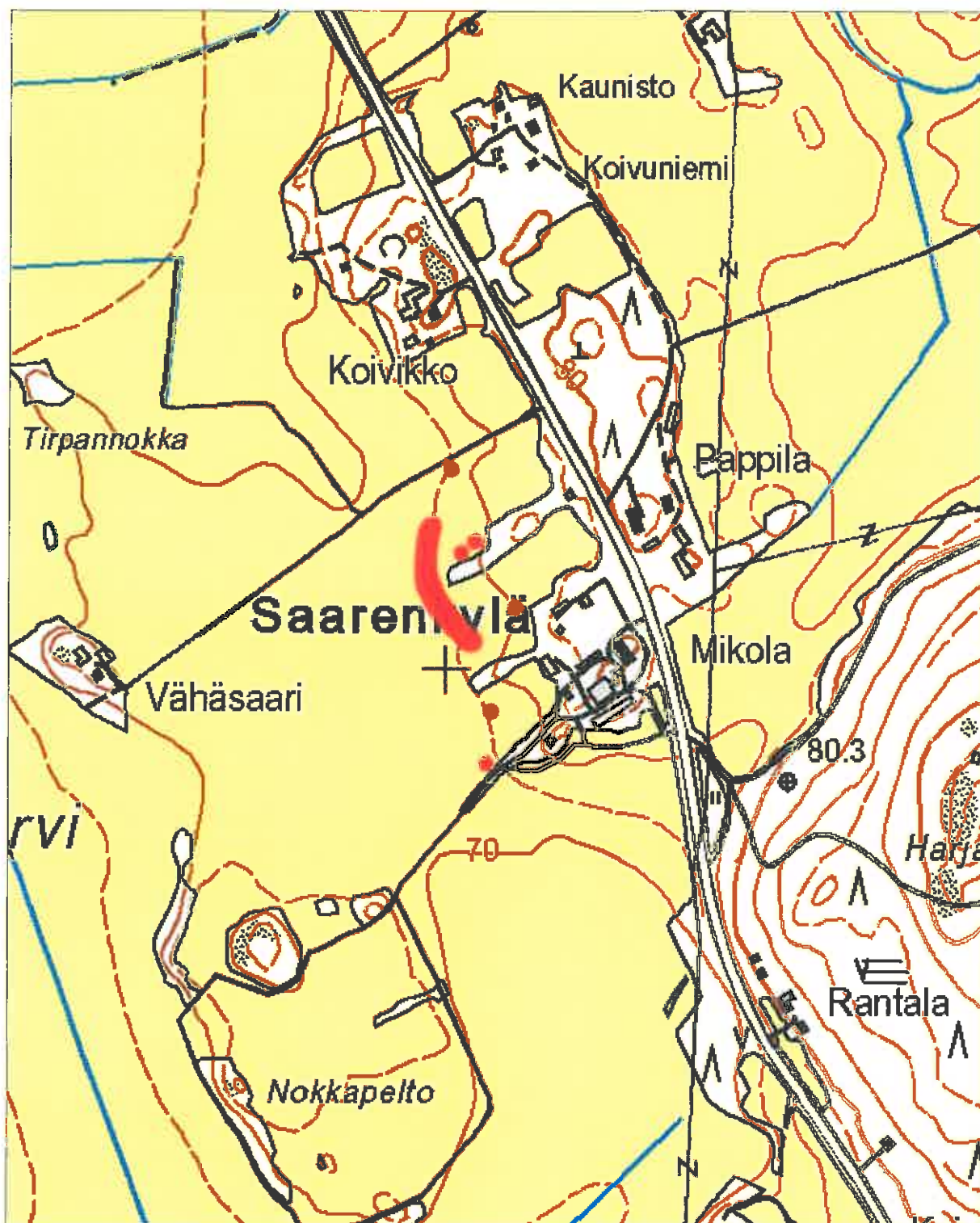


*Kuva 9: Salon Kiikalan Saarenkylän Riihipellon kivikautinen asuinpaikka pellolla kuvan keskellä. Kuvattu koilliseen.*



*Kuva 10 (vas.): Riihipellon asuinpaikalta löytyneitä kvartsi-iskoksia (KM 38612:7).*

*Kuva 11 (oik.): Hioinkiven katkelma Riihipellon asuinpaikan pohjoispuolelta (KM 38612:9).*



*Kartta 6. Kohteen 3/2010 sijainti ja arvioitu rajaus. Alueen läheisyydestä kerätyt löydöt esitetty ympyröillä.*



## KOHDE 4/2010: SALO KIIKALA PAPPILA KIVIKKOAHO

<b>Muinaisjäänöstyyppi:</b>	asuinpaikka
<b>Ajoitus:</b>	kivikautinen (nuorakeraaminen)
<b>Rauhoitusluokka-ehdotus:</b>	II
<b>Peruskartta:</b>	2023 06 KIIKALA x = 6709263 y = 3311786 z = 70-75 m mpy
<b>Maanomistaja:</b>	Hannu Vuoristo, Komisuonkaari 95, 25390 Kiikala
<b>Tutkimukset:</b>	2010 inventointi Anna Väänänen
<b>Löydöt:</b>	KiikM 886 ? (soikea tuluskivi Kiikalan kotiseutumuseossa) KM 38613:1-25 (nuorakeramiikkaa, kvartsesineen teelmä ja katkelma, kvartsi-iskoksia sekä palanutta luuta)

**Muinaisjäänöstunnus:** -

### **Kohteen kuvaus:**

Kohde sijaitsee Salon Kiikalan Pappilan kylässä kirkolta noin 1,8 km kaakkoon olevalla pellolla, lounaaseen viettävällä rinteellä. Pelto rajautuu kohteen koillispuolella metsään ja noin 90 m päässä sijaitsevaan kesämökkiin tontteineen. Kohteen itäpuolella olevaan Koivikon talon päärakennukseen on matkaa noin 140 m ja pellon reunasta alkavaan talon pihapiiriin noin 60 m. Itse löytöalue sijoittuu rinteeseen 70 ja 75 m mpy korkeuskäyrien välille, mökin lounais- ja eteläpuolelta alkavasta pellon reunasta noin puoliväliin peltoa Koivikon talon alapuolelle.

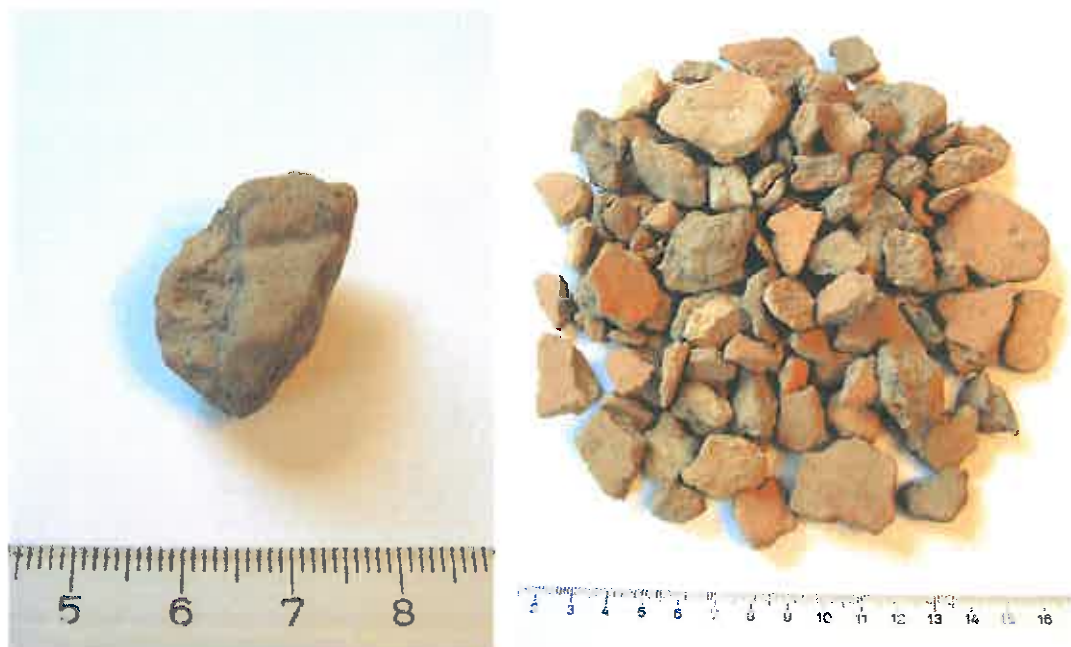
Maanomistaja Hannu Vuoristo on löytänyt keväällä 2009 rinteestä aina tasaiselle alueelle asti runsaasti nuorakeramiikan paloja, palanutta luuta ja kvartsi-iskoksia. Pelto on hänen omistusaikanaan avattu vain kerran vuonna 2008 ja vuodesta 2009 asti siinä on kasvanut nurmea. Näin oli myös inventoinnin aikana, joten havainnointimahdollisuudet maastossa olivat varsin rajalliset. Inventoinnin yhteydessä pellolle tehtiin kairalla muutamia pistoja mahdollisen kulttuurimaakerroksen havaitsemiseksi. Sellaista alueelta ei kuitenkaan tavattu. Rinteessä on noin 30 cm:n kerros multaa, jonka alta tulee hiekkaista savea. Maa-aines on hyvin hienojakoista, eikä siinä Vuoriston mukaan ole paljoa kiviä. Alemmas pellolle tehtiin myös pieni koepisto, josta peltomullan alta tuli vaaleaa hiekkaa ja sen alta mustaa ilmeisesti suoperäistä maata, todennäköisesti vanhan Kurajärven pohjaa. Löytöjä koepistosta ei tullut. Vuoriston aiemmat löydöt otettiin talteen ja luettelointiin KM-numerolle 38613:1-25.

Varsinaisen löytöalueen ulkopuolelta, sen reunalta noin 30 m luoteeseen Vuoristo oli löytänyt pellolta aiemmin yhden kvartsi-iskoksen (KM 38613:25).

Kiikalan kotiseutumuseossa säilytetään rautakauden alkupuolelle ajoittuvaa soikeaa tuluskiveä (KiikM 886 ?), jonka maanviljelijä Matti Laukkanen löysi vuonna 1965 kuivatun Kurajärven rannasta peltoa kyntäessään. Aikoinaan tuluskivi on joutunut ilmeisesti veteen, sillä sen löytyi kohdasta, joka on ollut järven pohjaa. Tuluskiven löytöpaikaksi on merkitty Kiikala Pappilankylä Kivikkoaho, mutta sen tarkkaa löytymiskohtaa ei enää tunneta.



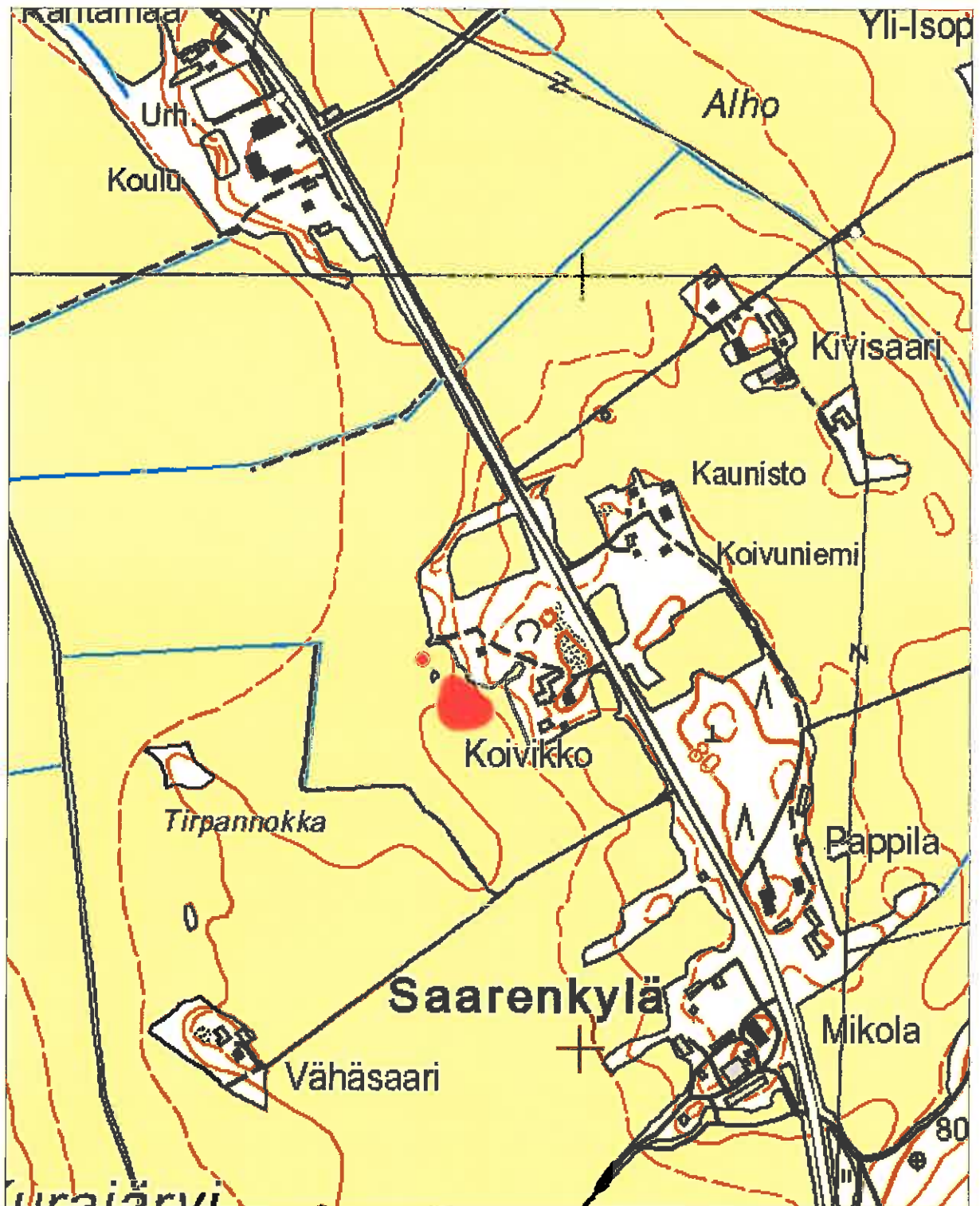
*Kuva 12: Salon Kiikalan Pappilan Kivikkoahon nuorakeraaminen asuinpaikka rinteessä keskellä kuvaa. Kuvattu koilliseen.*



*Kuva 13 (vas.) Nuorapainanteinen keramiikan pala Kivikkoahon asuinpaikalta (KM 38613:13).*

*Kuva 14 (oik.): Nuorakeramiikkaa Kivikkoahon asuinpaikalta (KM 38613:19).*





*Kartta 7. Kohteen 4/2010 sijainti ja arvioitu rajaus. Alueen läheisyydestä löydetyn kvartsi-iskoksen sijainti esitetty ympyrällä.*

## KOHDE 5/2010: SALO KIIKALA KOMISUO MÄKILÄ

<b>Muinaisjäännöstyyppi:</b>	asuinpaikka
<b>Ajoitus:</b>	kivikautinen (mahd. mesoliittinen)
<b>Rauhoitusluokka- ehdotus:</b>	II
<b>Peruskartta:</b>	2023 06 KIIKALA x = 6711092 y = 3311664 z = n. 77,5 m mpy
<b>Maanomistaja:</b>	-
<b>Tutkimukset:</b>	2010 inventointi Anna Väänänen
<b>Löydöt:</b>	KM 38614:1-4 (talttamainen kvartsiesine ja kvartsi-iskoksia)
<b>Muinaisjäännöstunnus:</b>	-

### **Kohteen kuvaus:**

Kohde sijaitsee Salon Kiikalan Komisuon kylässä kirkolta noin 1,1 km itäkoilliseen olevalla pellolla Komisuonkaari -nimisen tien pohjoispuolella. Tien toisella puolella on rintamamiestalo noin 50 m kohteelta kaakkoon ja etelälounaassa olevaan Niemelän taloon on matkaa noin 100 m. Kohde rajautuu tienreunasta noin 30 m pohjois-lounaaseen ja sijoittuu loivasti lounaaseen viettävään rinteeseen 75 m mpy korkeuskäyrän molemmille puolille. Maaperä on paikalla hienoa mullansekaista hiekkaa ja mullan alla on hienoa hiekkaa.

Hannu Vuoriston mukaan tie on kulkenut nykyisen pellon kohdalla vielä 30 vuotta sitten ja vasta myöhemmin siirretty nykyiselle paikalleen hieman etelämmäs. Se on siis aiemmin sijainnut samalla kohdalla, mistä kvartseja on löytynyt. Paikka on ollut peltona noin 40-45 vuotta eli 1960-1970-luvuilta lähtien, sitä ennen alue oli metsää. Vuoristo on löytänyt paikalta aiemmin yhden kvartsiesineen ja kaksi kvartsi-iskosta.

Vuonna 2010 inventoinnin yhteydessä paikalla oleva pelto oli kevytmuokattu ja havainnointiolosuhteet olivat siten varsin hyvät. Alueelta löydettiin kuusi kvartsi-iskosta, joista yksi oli katkennut kahtia. Sekä Vuoriston aiemmat löydöt, että inventoinnissa havaitut otettiin talteen ja luettelointiin KM-numerolle 38614:1-2. Viereiseltä pellolta, Komisuonkaaresta haarautuvan pienen tien koillispuolelta, muinaisjäännösalueen reunalta noin 50 m itään ja noin 240 m itäkaakkoon oli Vuoristo aiemmin löytänyt myös joitakin kvartsi-iskoksia (KM 38614:3-4).



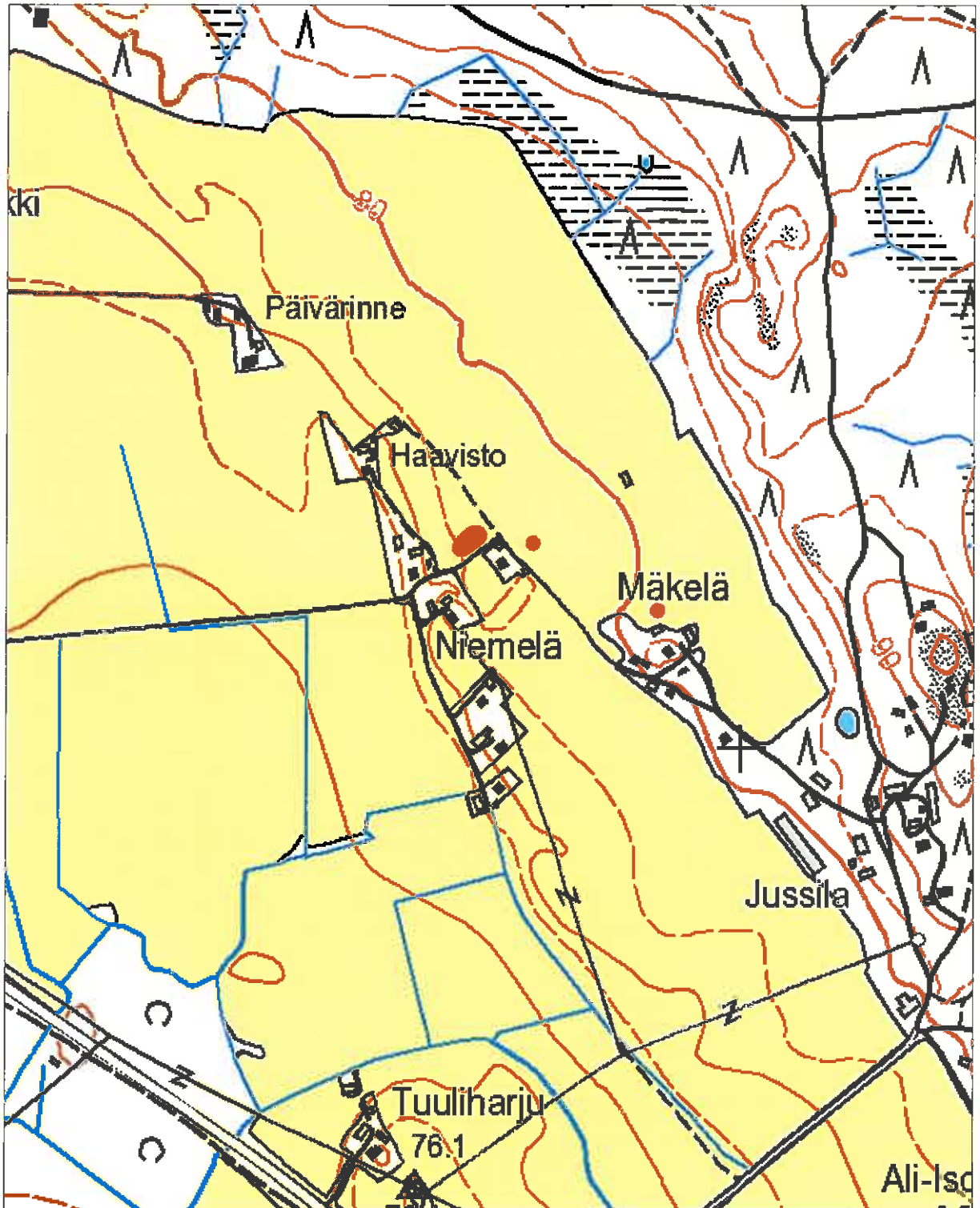
*Kuva 15: Salon Kiijalan Komisuon Mäkilän kivekautinen asuinpaikka. Kuvattu länteen.*



*Kuva 16 (vas.): Kvartsi-iskoksia Mäkilän asuinpaikalta (KM 38614:2).*



*Kuva 17 (oik.): Talittamainen kvartsisiesine samalta kohteelta (KM 38614:1).*



*Kartta 8. Kohteen 5/2010 sijainti ja arvioitu rajaus. Alueen läheisyydestä kerätyt löydöt esitetty ympyröillä.*

## KOHDE 6/2010: SALO KIIKALA KOMISUO JUSSILA 2

**Muinaisjäännöstyyppi:** asuinpaikka  
**Ajoitus:** kivikautinen

**Peruskartta:** 2023 06 KIIKALA  
x = 6710650 y = 3311740 z = n. 75 m mpy

**Maanomistaja:** Hannu Vuoristo, Komisuonkaari 95, 25390 Kiikala

**Tutkimukset:** 1965 inventointi Matti Huurre  
2001 inventointi Esa Laukkanen  
2010 inventointi Anna Väänänen

**Löydöt:** KM 3087:11-13  
KM 38615:1-7 (kvartsiesineen katkelma, kvartsi-iskoksia, tuluspiitä, hioinkivi)

**Muinaisjäännöstunnus:** -

### **Kohteen kuvaus:**

Salon Kiikalan Komisuon kylässä kirkolta noin 1,1 km itään, Jussilan talon lounaispuolella nykyisin lammaslaitumena olevalla pellolla sijaitsee kivikautinen irtolöytöalue. Se on rinteessä 72,5 ja 75 m mpy korkeuskäyrien kohdalla, ja se alkaa Komisuonkaari -nimisestä tiestä noin 190 m luoteeseen ja jatkuu siitä samaan suuntaan noin 280 m. Alueen pohjoispäästä noin 100 m etäisyydellä on asuinrakennus pihapiireineen. Löytöalueen pohjoispäässä sijaitsee löytötihentymä, joka voidaan tulkita kivikautiseksi asuinpaikaksi.

Maanomistaja Hannu Vuoristo oli löytänyt keväällä 2008 pellon ollessa auki rinteestä harvakseltaan kvartseja sieltä täältä. Selkeän tihentymän hän oli havainnut alueen pohjoispäässä pellolla sijaitsevasta sähköpylvästä noin 10 m rinnettä alaspäin. Vuoden 2010 inventoinnin aikaan pelto oli lammaslaitumena, eikä sen pinnalta voitu tehdä lainkaan havaintoja. Vuoriston aiemmat löydöt otettiin talteen ja luetteloitiin muiden läheisyydestä löytyneiden irtolöytöjen kanssa KM-numerolle 38615:1-7. Kvartsien lisäksi Vuoristo oli löytänyt piitä (todennäköistä tuluspiitä) noin 90 m, 230 m ja 390 m etäisyydeltä löytötihentymän reunasta kaakkoon. Hioinkiven katkelman hän oli löytänyt 350 m ja kvartsi-iskoksen noin 150 m alueen reunalta samoin kaakkoon. Kyseiset löydöt luetteloitiin samalla päänumerolle edellisten kanssa.

Jussilan talon mailta on löytynyt aiemmin myös kolme tasataltta (KM 3087:11-13), jotka on aikanaan saatu talteen isäntä Pekka Saarelalta. Vuoden 2001 inventoinnissa oli Esa Laukkaselle näytetty noin kilometrin päässä talosta sijaitsevaa vainiota, josta kerrotaan löydetyn muinaisesineitä. Paikalta ei tuolloin todettu merkkejä muinaisjäännöksestä. Vuonna 2010 kyseisellä paikalla ei käyty.



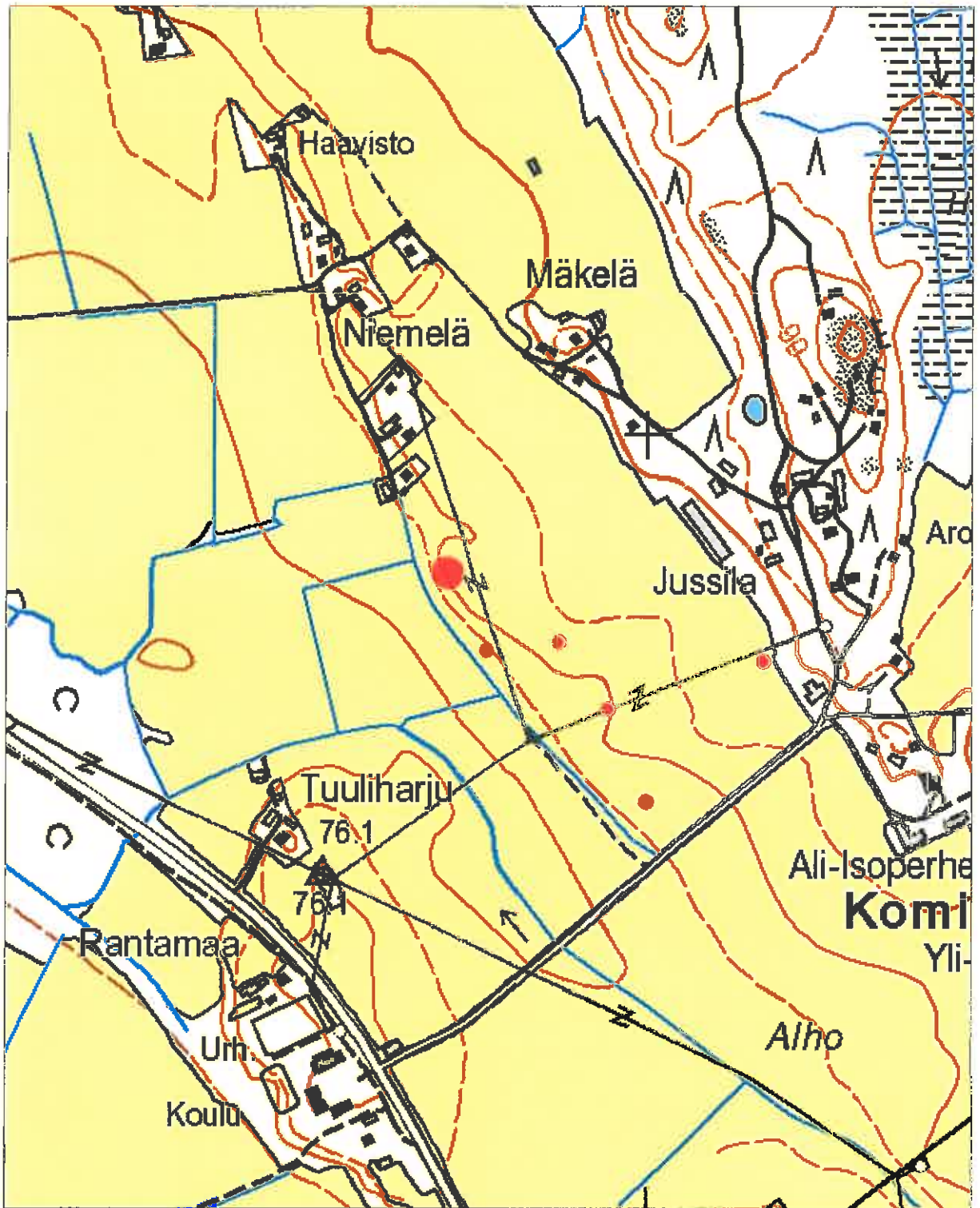


*Kuva 18: Salon Kiikalan Komisuon Jussila 2:n asuinpaikka rinteessä, etummaisena sähköpylvään vasemmalla puolella. Kuvattu pohjoiseen.*



*Kuva 19: Kvartsi-iskoksia Jussila 2:n kivikautiselta asuinpaikalta (KM 38615:2).*





*Kartta 9. Kohteen 6/2010 sijainti ja arvioitu rajaus. Alueen läheisyydestä kerätyt löydöt esitetty ympyröillä.*

## Irtolöytöpaikat

### KOHDE 7/2010: SALO KIIKALA KOMISUO ALI-PERHE

**Muinaisjäännöstyyppi:** irtolöytöpaikka  
**Ajoitus:** kivikautinen

**Peruskartta:** 2023 06 KIIKALA  
x = 6709913 y = 3311444 z = n. 67,5 m mpy  
x = 6709847 y = 3311574 z = 67,5-70 m mpy  
x = 6709804 y = 3311638 z = 67,5-70 m mpy

**Maanomistaja:** -

**Tutkimukset:** 2010 inventointi Anna Väänänen

**Löydöt:** KM 38616:1-3

**Muinaisjäännöstunnus:** -

#### **Kohteen kuvaus:**

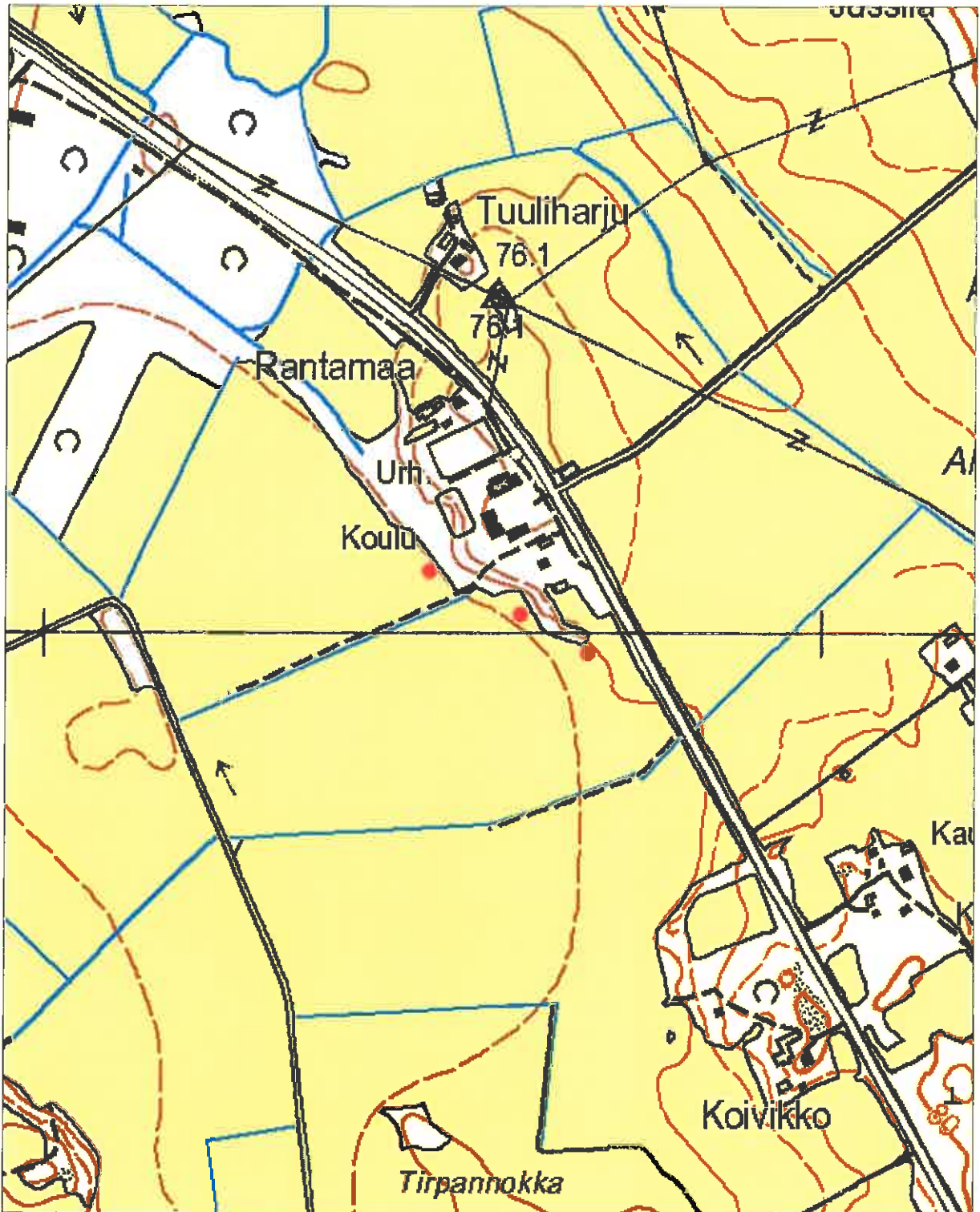
Irtolöytöpaikka sijaitsee Salon Kiikalan Saarenkylässä kirkolta noin 1,1 km kaakkoon, Komisuon koulun lounaispuolella olevalla pellolla. Löydöt on saatu talteen laajalta alueelta läheltä pellon reunaa 70 m mpy korkeuskäyrän tuntumasta, kauimmaisten ollessa noin 180 m etäisyydellä toisistaan.

Hannu Vuoristo oli aiemmin löytänyt yhden kvartsi-iskoksen pelolta läheltä metsän reunaa koululta pellolle johtavan tien pohjoispuolelta, noin 20-30 m etäisyydeltä tiestä. Hioinkiven kappaleen hän oli puolestaan poiminut samaisen tien toiselta puolelta, pellolta läheltä metsän reunaa ylempänä rinteessä olevan ulkorakennuksen kohdalta eli noin 80 m etäisyydeltä tiestä. Samasta suunnasta, noin 110 metrin etäisyydellä tiestä hän oli löytänyt kaksi kvartsi-iskosta pellolta läheltä metsäsaarekkeen eteläkärkeä. Löytöjen koordinaatit on esitetty pohjoisesta etelään.

Inventoinnin yhteydessä vuonna 2010 pelto oli kynnetty, mutta paikalta ei havaittu muuta kuin huonolaatuinen, muokkaamaton kvartsi. Vuoriston aiemmat löydöt otettiin talteen ja luetteloitiin KM-numerolle 38616:1-3.



*Kuva 20: Salon Kiikalan Komisuon Ali-Perheen löytöpaikka-alueen tien eteläpuoleinen osa pellolla keskellä kuvaa. Kuvattu itäkaakkoon.*



*Kartta 10. Kohteelta 7/2010 löydettyjen kvartsien sijainti.*



## KOHDE 8/2010: SALO KIIKALA SAARENKYLÄ RANTALA

**Muinaisjäännöstyyppi:** irtolöytöpaikka  
**Ajoitus:** kivikautinen

**Peruskartta:** 2023 06 KIIKALA  
x = 6708245 y = 3312300 z = n. 72,5 m mpy

**Maanomistaja:** -

**Tutkimukset:** Paikalla ei käyty 2010

**Löydöt:** KM 38617

**Muinaisjäännöstunnus:** -

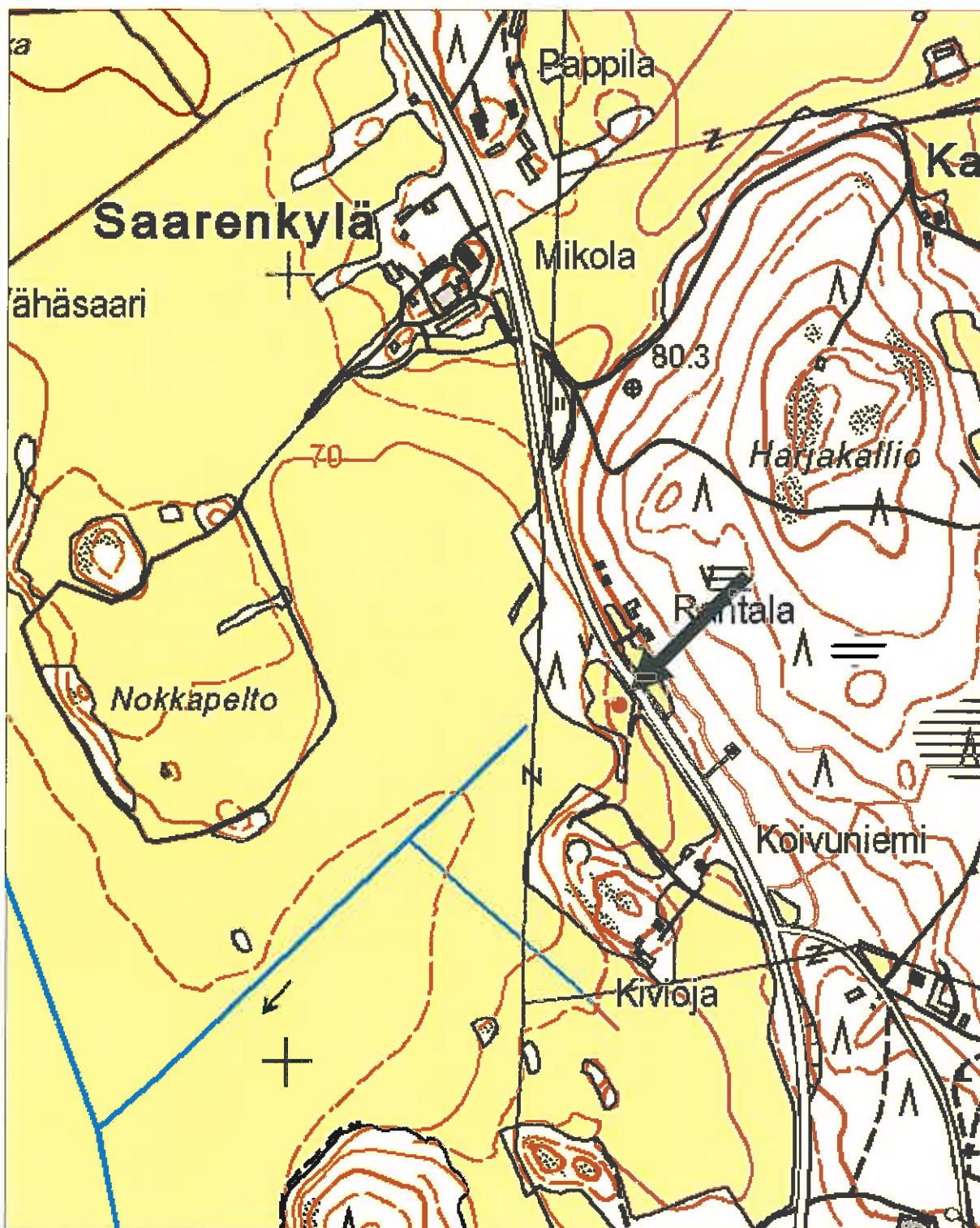
### Kohteen kuvaus:

Irtolöytöpaikka sijaitsee Salon Kiikalan Saarenkylässä kirkolta noin 2,9 km kaakkoon, pellolla Kiikalan kirkonkylästä Suomensjärvelle kulkevan tien 2410 itäpuolella. Löytöpaikka on rinteessä, noin 72,5 m mpy korkeuskäyrän paikkeilla.

Hannu Vuoristo on löytänyt paikalta aiemmin yhden hyvälaatuisen kvartsi-iskoksen. Inventoinnin yhteydessä vuonna 2010 iskos otettiin talteen ja luettelointiin KM-numerolle 38617.



*Kuva 21. Iskos Salon Kiikalan Rantalan irtolöytöpaikalta (KM 38617).*



Kartta 11. Kohteen 8/2010 sijainti.

## Muut kohteet (ei muinaisjäänöksiä)

### KOHDE 9/2010: SALO KIIKALA PAPPILA KOIVIKKO

**Muinaisjäänöstyyppi:** kivistä  
**Ajoitus:** historiallinen

**Peruskartta:** 2023 06 KIIKALA  
x = 6709376 y = 3311847 z = 75-80 m mpy

**Maanomistaja:** Hannu Vuoristo, Komisuonkaari 95, 25390 Kiikala

**Tutkimukset:** 2010 inventointi Anna Väänänen

**Löydöt:** -

**Muinaisjäänöstunnus:** -

#### **Kohteen kuvaus:**

Kiviröykkiöalue sijaitsee Salon Kiikalan Pappilan kylässä kirkolta noin 1,7 km kaakkoon, Koivikon talon pohjoispuolella olevassa pienessä metsässä. Kyseinen metsäalueen itäpuolella on Kiikalan kirkonkylästä Suomusjärvelle kulkeva tie 2410 ja länsipuolella avautuvat laajat peltoalueet. Kohteen läheisyydessä sijaitsevaan kesämökkiin on matkaa noin 50 m ja Koivikon taloon noin 70 m.

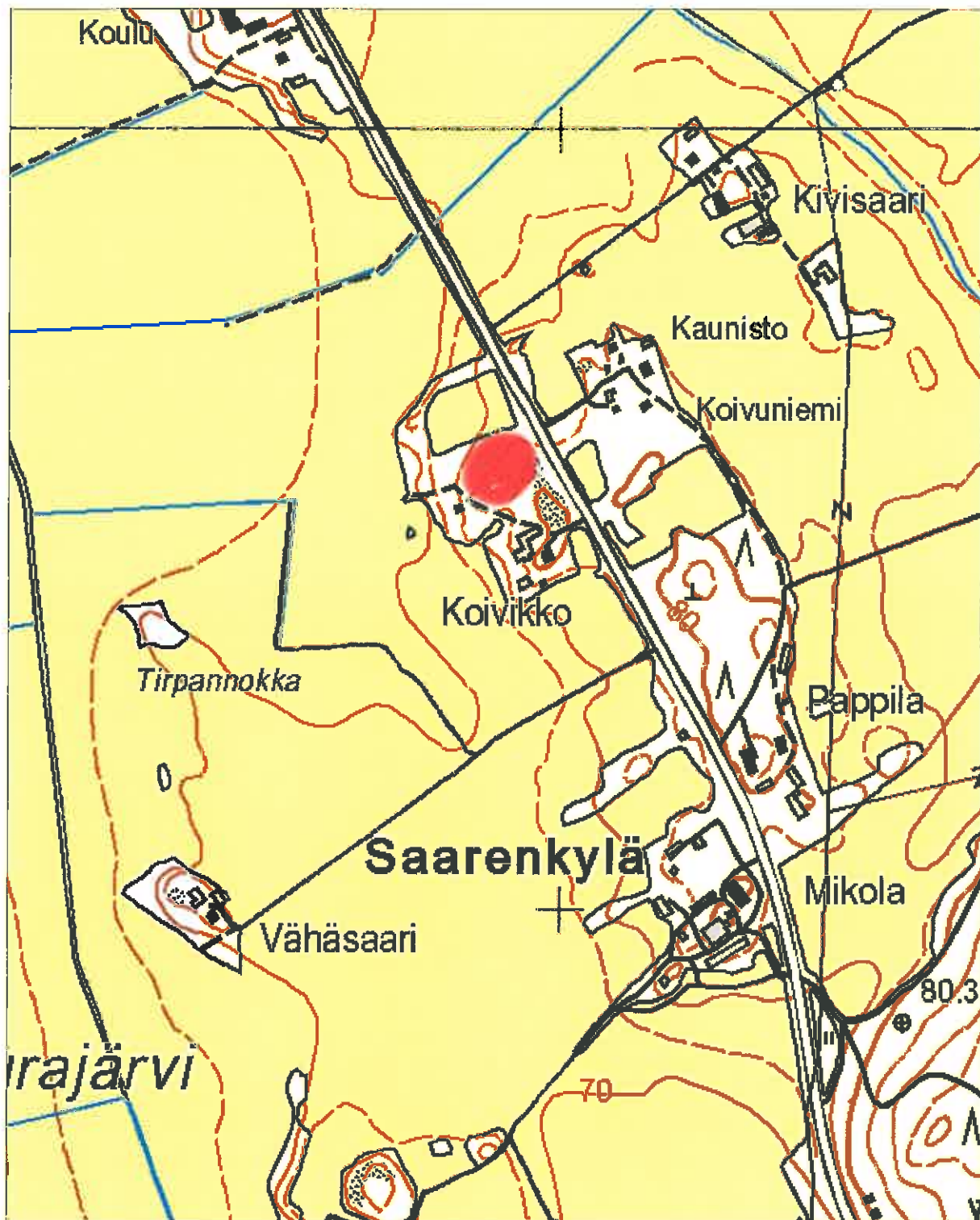
Maanomistaja Hannu Vuoristo on hankkinut kyseisen maa-alueen omistukseensa syksyllä 2010 ja havainnut tuolloin alueella runsaasti kiviröykkiöitä. Inventoinnin yhteydessä vuonna 2010 lehtipuuvaltaisessa metsässä havaittiin useita vaihtelevan kokoisia kiviröykkiöitä. Röykkiöt muodostuivat suurista ja pienemmistä kivistä, jotka oli kasattu varsin löysästi jyrkkäreunaisille kasoille. Kivien välissä ei havaittu maata. Osa röykkiöistä oli pitkänomaisia, ja niiden keskellä oli samoin pitkänomaisia painaumuksia. Kyseessä lienevät varsin reserit raivausröykkiöt, mitä näkemystä tukevat kivikasojen läheltä löytyneet peltosarat. Maasto paikalla on kivistä hiekkamaata.

Vuoristo suunnittelee alueelle tonttia edellyttäen, että kiviröykkiöt eivät vaadi suojelua.



*Kuva 22: Yksi Salon Kiikalan Pappilan Koivikon pitkänomaisista kiviröykkiöistä. Kuvattu länteen.*





*Kartta 12. Kohteen 9/2010 sijainti ja arvioitu rajaus.*

## KOHDE 10/2010: SALO KIIKALA PAPPILA RIIHIPELTO 2

**Muinaisjäännöstyyppi:** ei muinaisjäännös

**Ajoitus:** -

**Peruskartta:** 2023 06 KIIKALA  
x = 6708988 y = 3312017 z = n. 77,5 m mpy

**Maanomistaja:** -

**Tutkimukset:** 2010 inventointi Anna Väänänen

**Löydöt:** -

**Muinaisjäännöstunnus:** -

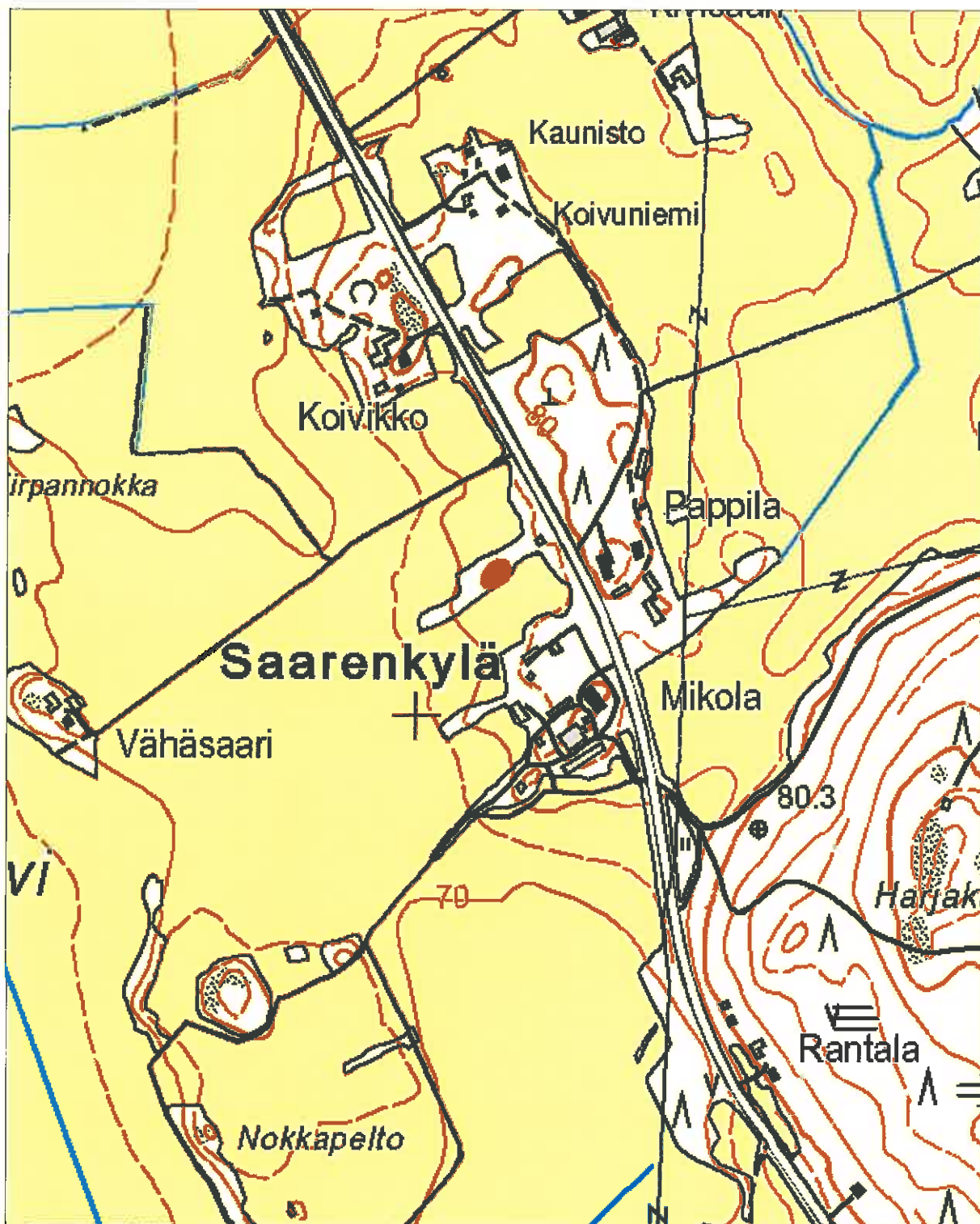
### **Kohteen kuvaus:**

Kohde sijaitsee Salon Kiikalan Pappilan kylässä kirkolta noin 2,1 km kaakkoon, peltojen välissä olevassa lounaaseen työntyvässä metsäsaarekkeessa. Saarekkeen pohjoispäässä on lähellä tietä numero 2410 vanha riihi noin 50 m etäisyydellä ja kohteen kaakkoispuolella noin 190 m päässä Mikolan talo.

Inventoinnin yhteydessä vuonna 2010 peltojen keskellä havaittiin peltosaareke, jonka reunoille Vuoristo oli kasannut viereisiltä pelloilta raivaamiaan kiviä paikoitellen korkeaksikin valliksi. Saarekkeen keskellä oli noin 20 m pitkä kivinen kumpare, joka kiinnitti huomiota rautakautiselta vaikuttavan olemuksensa vuoksi. Kumpareta tutkittiin koepistojen ja maaperäkairan avulla, ja paikalta löytyikin joitakin hiilenkappaleita kivien välistä hiekkamaasta. Selvää kulttuurikerrosta tai muita löytöjä ei kuitenkaan havaittu. Kyseessä ei siis ainakaan toistaiseksi ole muinaisjäännökseksi tulkittava rakenne, vaan mahdollinen luonnonmuodostuma.



*Kuva 23: Salon Kiikalan Pappilan Riihipelto 2 -kumpare sijaitsee keskellä kuvan peltosaareketta. Kuvattu koilliseen.*



*Kartta 13. Tarkastetut kohteen 10/2010 sijainti ja arvioitu raja. Kyseessä ei ole muinaisjäännös.*



## **Lähteet ja kirjallisuus**

Huurre, Matti 1965. Kiikalan kiinteät muinaisjäännökset. Museoviraston arkeologian osaston topografinen arkisto.

Laukkanen, Esa 2001. Kiikalan muinaisjäännökset ja muinaisesineet. Kertomus vuonna 2001 tehdystä arkeologisesta inventoinnista. Turun maakuntamuseon arkisto.

Raike, Eeva & Helminen, Mikko & Listenmaa, Miia 2009. Salon Kiikalan Nokkapellonmäen kivikautisen asuinpaikan koekaivaus. Kiikala-Seura ry. Museoviraston arkeologian osaston topografinen arkisto.

Sarvas, Anja & von Hertzen, Erik 1987. Kiikalan historia. Jyväskylä.

Vadén, Anna-Riikka 2003. Asutus ja ympäristö mesoliittisella ajalla – tapaustutkimana Kiikala. Proseminaaritutkielma, Turun yliopiston arkeologian oppiaineen arkisto.



Kiikala-seura ry / Eeva Raike  
Komisuonkaari 95  
25390 Kiikala

### AJOITUSTULOKSIA

Lab. No	Näyte	$\delta^{13}\text{C}(\text{‰})$	Radiohiili-ikä (BP)
Hela-2595	Salo, Kiikala, Nokkapellonmäki, puuhiili	-28,2	413 ± 30

Puuhiilelle on käytetty ns. acid-alkali-acid (AAA) käsittelyä (esim. Higham 2002). Puuhiilinäytteet on pakattu tyhjiöityyn lasiampulliin yhdessä CuO-rakeiden kanssa ja niistä on erotettu hiili hiilidioksidina palamisprosessin avulla. Syntyneet hiilidioksidinäytteet on pelkistetty hiileksi ja puristettu näytekohtioksi. Kohtioista on mitattu radiohiilipitoisuus AMS (Accelerator Mass Spectrometry)-menetelmällä.

Tulosraportointi noudattaa artikkelissa (Stuiver & Polach 1977) kuvattua tapaa. Tulokset on annettu vuosina vuodesta 1950 AD lukien ja perustuvat  $^{14}\text{C}$ :n puollintumisaikaan 5568 vuotta. Radiohiili-ikäien epätarkkuuteen ( $\pm 1\sigma$ ) sisältyvät näytteiden mittauksista ja tarpeellisista vertailumittauksista aiheutuvat tilastolliset virheet.  $\delta^{13}\text{C}$  -arvot on mitattu näytteen hiilidioksidista ja annettu promilleina suhteessa VPDB standardiin. Radiohiili-ikä on korjattu isotooppifraktioitumisen suhteen vastaamaan  $\delta^{13}\text{C}$  -arvoa -25 ‰. Tulokset on korjattu kalenterivuosi käyttäen Intcal09-korjauskäyrää (Reimer et al 2009) ja Oxcal 4.1 ohjelmistoa (Bronk-Ramsey 2009).

Puuhiilelle on huomioitava, että hiili voi olla peräisin puun vanhemmista vuosilustoista sen kuolinvuoteen verrattuna ja siten tulos voi sisältää ns. puun omaa ikää. Näytteen radiohiilipitoisuus on noin 94% vuoden 1950 ilmakehän radiohiilipitoisuudesta. Tämä pitoisuus vastaa kalenterivuosi muunnettuna aikajaksoa 1440 – 1485 cal AD (68,2% todennäköisyydellä) ja puun kaatovuosi on mahdollisesti tätä hieman myöhäisempi.

Helsingissä 6.5.2011

FT, dosentti Markku Oinonen  
laboratorionjohtaja  
markku.j.oinonen@helsinki.fi  
09-191 50740



## VIITTEET:

Bronk Ramsey C 2009. Bayesian analysis of radiocarbon dates. *Radiocarbon* 51(1): pp. 337-360.

Higham T 2002. <http://www.c14dating.com/pret.html>

Reimer P J *et al.* 2009. IntCal09 and Marine09 Radiocarbon Age Calibration Curves, 0–50,000 Years cal BP. *Radiocarbon* 51: pp. 1111-1150.

Stuiver M, Polach H A 1977. Discussion: Reporting of  $^{14}\text{C}$  Data. *Radiocarbon* 19(3): pp. 355-363.

## LIITTEET: Tuloksen korjaus kalenterivuosi

