

Ylöjärvi Majniemen kivikautisen asuinpaikan kartoitus 2010



Hannu Poutiainen
Tapani Rostedt



Kustantaja: Leena ja Markku Kuusela

Sisältö:

Perustiedot	2
Yleiskartat	3
Tutkimus	4
Kuvia.....	6
Koekuoppakartta	9
Löydöt	10
Koekuoppaluettelo	11

Kansikuva: Ennestään tunnettu Majniemen asuinpaikka kuvan alalla. Kuvattu länteen.

Perustiedot

Alue: Ylöjärvi, tontti Siivikkala Majniemi 1:232, Majniementie 42. Muinaisjäänös. Ylöjärvi Majniemi (Mainiemi), kivik. asuinpaikka mjrek: 980010037.

Tarkoitus: Selvittää Majniemen kivik. asuinpaikan rajausta, ja kunto erityisesti suunnitellulla uudisrakennusalueella.

Työaika: 18.10.-20.10.2010

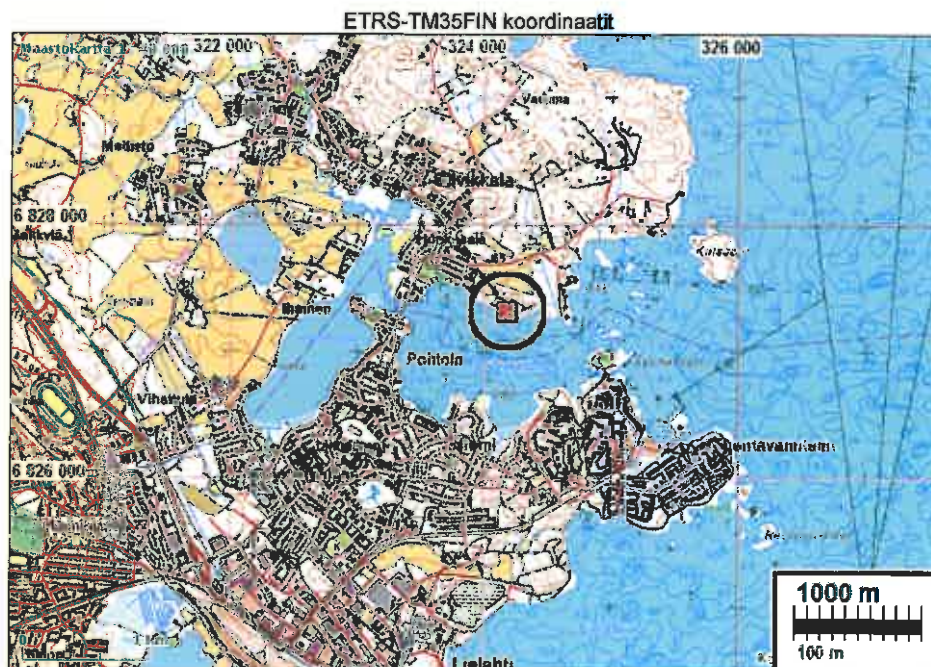
Kustantaja: Leena ja Markku Kuusela.

Tekijät: Mikroliitti Oy, Hannu Poutiainen ja Tapani Rostedt.

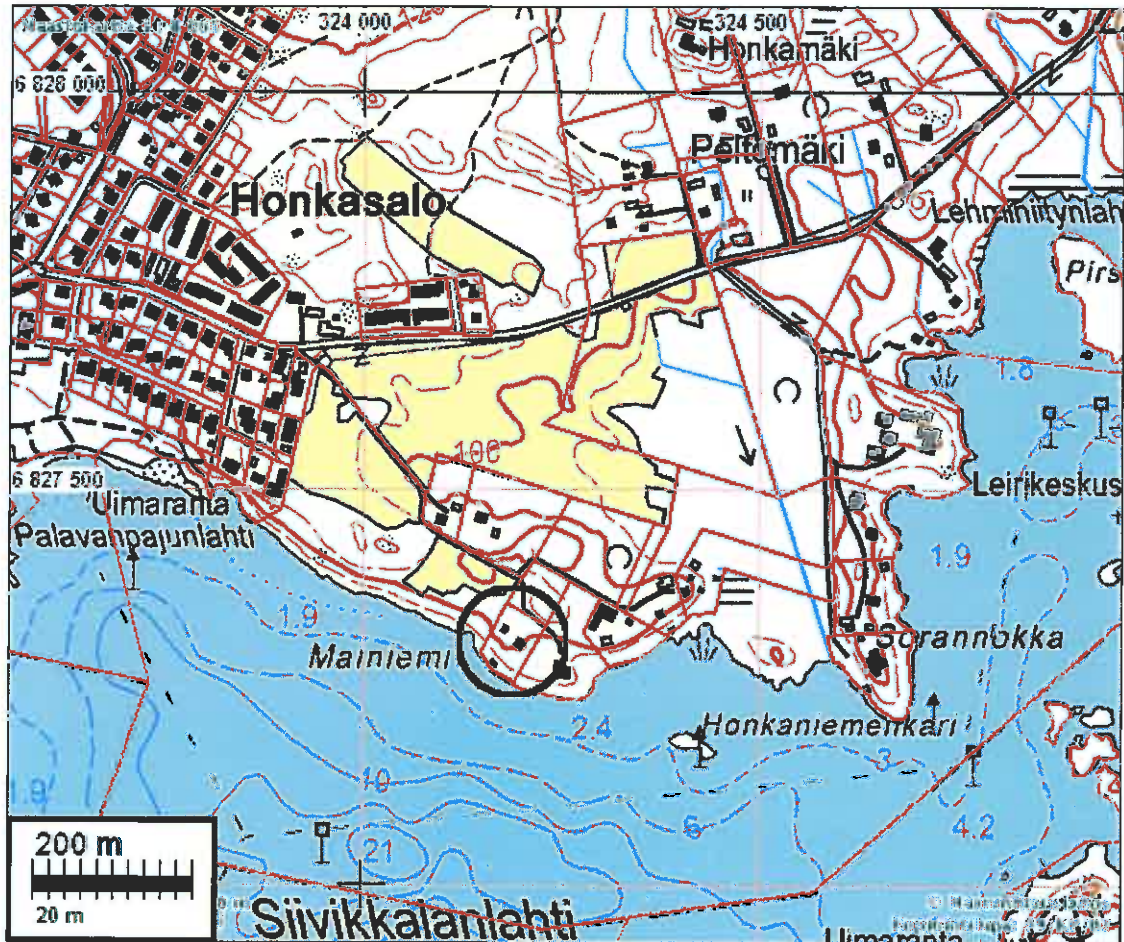
Aiemmat tutkimukset: Adel V, inventointi 2002. KM 32090.

Tulokset: Työmenetelmänä oli koekuopitus. Tunnetun asuinpaikan ympäristö osoittautui varsin tuhoutuneeksi – alueen pintakerrokset sekoittuneita. Siinä ja sen alla ei havaittu mitään kulttuurikerrosta tai esihist. rakenteita. Aiemmin, inventoinnissa rajatun asuinpaikan aluetta ei tutkittu kuin paikoin sen reunoilta. Aiemmin tunnetun asuinpaikan kaakkoispuolelta löytyi merkkejä kivik. asuinpaikasta: 10 kvartsia neljästä koekuopasta suppealta alalta. Myös tällä paikalla pintakerrokset sekoittuneet eikä kulttuurikerrosta tai rakenteita havaittu – ilmeisesti hyvin pienialaisen asuinpaikan ainakin pintaosiltaan tuhoutuneet rippeet.

Löydöt: KM 38525, kvartsiesine ja –iskoksia.

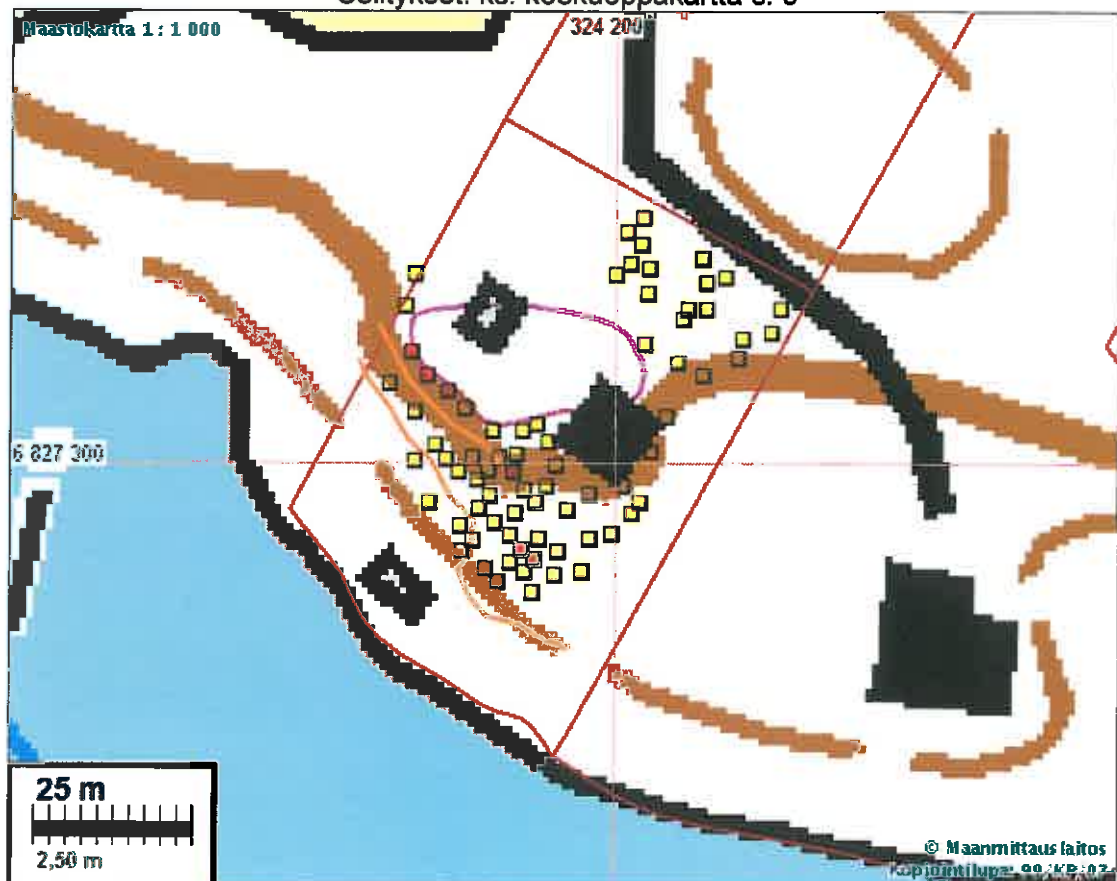


Yleiskartat



Tutkimusalue ympärän sisällä oleva tontti.

Selitykset. ks. koekuoppakartta s. 9



Tutkimus

Kohteen kuvaus muinaisjäännösrekisterissä (980010037): Asuinpaikka sijaitsee Näsijärven Siivikkalanlahden pohjoisrannalla omakoti- ja kesämökkialueella. Paikka on rantaterassilla, kesämökin luoteispuolella pihapiirissä, loivalla etelärinteellä. Kohteen laajuus on 35-40 x 20 m. Löydöt paikalta ovat kvartsi-iskoksia. (Tutkimukset V. Adel 2000, inventointi, KM 32090).

Tontin uuden omistajan on tarkoitus rakentaa tontille n. 240 m² laajuinen uudisrakennus. Sen sijainniksi on kaavaitu tontilla nyt olevan vanhan asuinrakennuksen (huvilan) eteläpuolista aluetta. Pirkanmaan maakuntamuseo antoi lausunnon (16.9.2010, dnro 265/2010) hankkeen suunnittelutarveratkaisun hakemuksesta, jossa maakuntamuseo totesi, että alueella on suoritettava arkeologinen tutkimus jolla selvitetään muinaisjäännöksen arvo ja kunto. Tontin omistajat Leena ja Markku Kuusela tilasivat em. tutkimuksen Mikroliitti Oy:ltä 5.10.2010. Mikroliitti Oy sai tutkimusluvan Museovirastolta 11.10.2010 (046/301/2010).

Alue

Alueella kaksi törmää, joiden laen reunat mitattiin (kartalla ruskea viiva). Ylemmän törmän laen korkeustaso n. 100,5 m, sen päällä sijaitsee tunnettu asuinpaikka. Sen alla n. 99 m tasolla alemman törmän laki, joka muodostaa tasanteen tontin itäosassa. Näsijärven rannansiirtymishistorian mukaan Näsijärven korkein ranta on alueella n. 97,5 m korkeustasolla. Aiemmin tunnettu asuinpaikka sijaitsee tasanteella, jonka reunan korkeus on n. 100,5 m. ja sen alla olevan törmän juuri n. 99,5 m tasolla. Tuolla tasolla on vesi ollut n. 6800 eKr.. Mikäli kyseessä on ollut rantasidonnainen pyyntikulttuurin asuinpaikka ajoittuu se n. 6800-6900 eKr. aikavälille, jolloin se on sijainnut muinaisen itämeren, Ancylusjärven rannalla. Alueella havaittu alempi löytöpaikka sijaitsee tasanteella jonka reuna on n. 99 m tasolla. Jos tämäkin on ollut rantasidonnainen asuinpaikka ajoittuu se n. 6700-6600 eKr, mutta se voi myös liittyä Näsijärven korkeimpaan rantaan 5600 eKr, juuri ennen Tammerkosken puhkeamista. Kyseessä on siis todennäköisesti myöhäismesoliittinen muinaisjäännös, mihin viittaa myös paikalta saatu löytömateriaali.

Tontilla on neljä rakennusta, huvila, liiteri, leikkimökki (tms.) ja sauna. Maaperä hienoaineksinen moreeni, savi-hiesu.

Koekaivaus 2010

Maastotyön suorittivat Hannu Poutiainen ja Tapani Rostedt 18.-20.10.2010. Tontilla, jolla muinaisjäännös sijaitsee, tehtiin kattava koekuopitus muinaisjäännöksen laajuuden ja luonteen selvittämiseksi. Koekaivaus voitiin suorittaa hyvissä olosuhteissa.

Pääasiallisena tutkimusmenetelmänä käytettiin koekuopitusta kaivamalla yleensä noin 30x50 cm kokoisia koekuoppia kaikkiaan 75 kpl. Koekuopat kaivettiin ”pohjaan” saakka aina silloin kun se oli mahdollista. Kaikki löydöt otettiin talteen riippumatta niiden iästä tai luonteesta. Kaikki koekuopat dokumentoitiin kirjallisesti merkitsemällä muistiin maakerrokset ja niiden paksuudet sekä löydöt ja muut havainnot. Koekuoppien sijainti tontilla sekä niiden asema suhteessa rakennuksiin ja maastonmuotoihin mitattiin takymetrillä. Mittaukset ETRS-TM35FIN (Euref) koordinaatistossa. Ulkoinen tarkkuus NE-tasossa n. 0,25 m (asemointi rajapyykeistä). Korkeus eli z mitattiin Näsijärven pinnasta, joka tutkimusajankohtana n. 95,1 cm tasolla (N60). Z:n ulkoinen tarkkuus arviolta n. 0,1 m. Maastonmuodoissa kiinnitettiin erityisesti huomiota niihin seikkoihin, joilla on yhteys muinaisiin vesistövaiheisiin ja siten myös esihistorialliseen asutukseen.

Muinaisjäännös oli alustavasti rajattu lukuisilla koekuopilla jo vuoden 2000 inventoinnin yhteydessä. Nyt tehdyn koekaivauksen tulokset ja havainnot ovat pääosin yhteneväisiä aiemman inventoinnin havaintojen kanssa, mutta myös uusia havaintoja koekaivauksen aikana saatiin muinaisjäännöksestä. Koekaivauksen aikana selvitettiin erityisen huolellisesti niitä maastonkohtia,

joille tulevaa omakotirakentamista ja maankäyttöä (talo, pihatie, viemäröinti, maakaapelit) tullaan kohdentamaan. Aiemmin rajattua asuinpaikkaa tutkittiin koekuopin vain sen reunaosilta muualla paitsi sen pohjoispuolella, minne mitään rakentamista ei ole suunniteltu.

Koekaivauksen perusteella voidaan sanoa, että vuonna 2000 tehdyn arkeologisen inventoinnin tuottama muinaisjäännöksen rajausta pitää hyvin paikkansa siltä osin kuin se koskee huvilan luoteispuoleista piha-aluetta. Alustavissa rakennussuunnitelmissa kyseiselle alueelle ei olla kohdistamassa rakennustoimintaa. Niiltä kohdilta, joille ollaan suunnitelmien mukaan kohdistamassa rakennustoimintaa (uusi omakotitalo, sille johtava pihatie, viemäröintiin ja kaapelointiin liittyvät paikat), ei löydetty merkkejä muinaisjäännöksestä.

Huomion arvoista kuitenkin on, että koekaivauksessa löydettiin merkkejä kivikautisesta asuinpaikasta nykyisen rannan tuntumasta. Paikka on sekin muinaisella rantatörmällä, mutta löydöt ovat alemmalta tasolta ja lähempää nykyistä rantaa kuin vuoden 2000 inventoinnissa kerätyt löydöt. Koekaivauksen perusteella kyseessä on hyvin pienialainen ja vähälöytöinen asuinpaikka. Löytöalue sijaitsee suunnitellun omakotitalon eteläpuolella, sen ja nykyisen rannan välisellä alueella. Paikalla tehtiin tiivistä koekuopitusta, ja sen mukaan muinaisjäännös ei ulotu niille alueille, joille suunnitelmien mukaan on tarkoitus rakennustoimintaa kohdistaa.

Koekaivaushavaintojen perusteella tontilla on siis kaksi erillistä löytöaluetta – topografisen sijainnin perusteella ilmeisesti eri ikäisiä – ja niiden väliin jäävä löydötön alue.

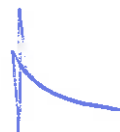
Koekaivauksen perusteella voidaan lisäksi päätellä, että muinaisjäännös on myöhäisen maankäytön pahasti tuhoama. Tontin alueella niillä kohdilla, joihin koekuoppia kaivettiin, ei missään todettu säilyneitä alkuperäisiä tai häiriintymättömiä maakerroksia (ks. koekuoppaluettelo). Havaintojen perusteella maata on kaivettu ja käännetty maanviljelyn ja puutarhaviljelyn yhteydessä. Maakerrosten sekoittuneisuudesta kertovat myös monet resentit koekuoppalöydöt (tiilenkappaleet, kirkas ikkunalaasi, rautanaulat, kukkaruukun kappaleet). Kivikautisesta asutuksesta peräisin olevat kvartsit löytyivät samoista sekoittuneista kerroksista. Vain yhdessä koekuopassa (nro 33) yksi kvartsi-iskos löytyi sekoittuneen kerroksen alapuolelta. Kaikkiaan löytyi 12 kvartsi-iskosta. Mitään merkkejä säilyneistä asuinpaikkarakenteista tai kulttuurikerroksesta ei runsaasta koekuopituksesta huolimatta missään todettu.

Maata on kaivettu erityisen syvältä nykyistä, siirrettäväksi/purettavaksi suunniteltua huvilaa ja sen alapuolisia kellareita (2 kpl) rakennettaessa. Kellarien jäännökset kattavat suuren osan huvilan alapuolisesta osasta, joka näyttää myös muilta osin kaivellulta. Talossa on aiemmin ollut maakiviperustus. Myöhemmin huvila on perustettu uudestaan betonijaloille, missä yhteydessä maata on kaivettu syvältä ja laajalti niin huvilan alta kuin sen lounais- ja kaakkoispuolisilta kohdilta. Niiltä kohdin on poistettu maata ja tuotu paikalle hiekkaa, ilmeisesti juuri rakennuksen peruskunnostuksen yhteydessä. Betonipilareita on yhteensä 12 kappaletta ja ne on valettu lauta-muotteihin, mikä on vaatinut tilaa eli suuret maakuopat.

Yhteenveto

Ottaen huomioon löytömaterialin yksipuolisuuden ja niukkuuden sekä sen, että nyt havaittu muinaisjäännös ja oletettavasti myös aiemmin tunnettu on pahasti tuhoutunut, esitämme kohteen muinaisjäännösstatusta arvioitavaksi uudelleen nyt tehdyn koekaivauksen tulosten perusteella. Ehdotuksemme: siirretään muinaisjäännökset luokkaan 3 (tuhoutunut tai vähämerkityksellinen muinaisjäännös).

Porvoo 5.12.2010



Timo Jussila

Hannu Poutiaisen puolesta ja valtuuttamana

Kuvia

Alue jolle suunniteltu rakennusala sijoittuu. Kuvattu itään.
Alla: Huvila on perustettu uudelleen betoniopilareille.



Tasoitettua aluetta huvilan lounais- ja kaakkoispuolella.



Sekoittunutta kerrosta asuinpaikka-alueella



Koekuoppa nro 33 ja asuinpaikkaa pihamaalla. Kuvattu koilliseen.
Alla koekuoppa 33.





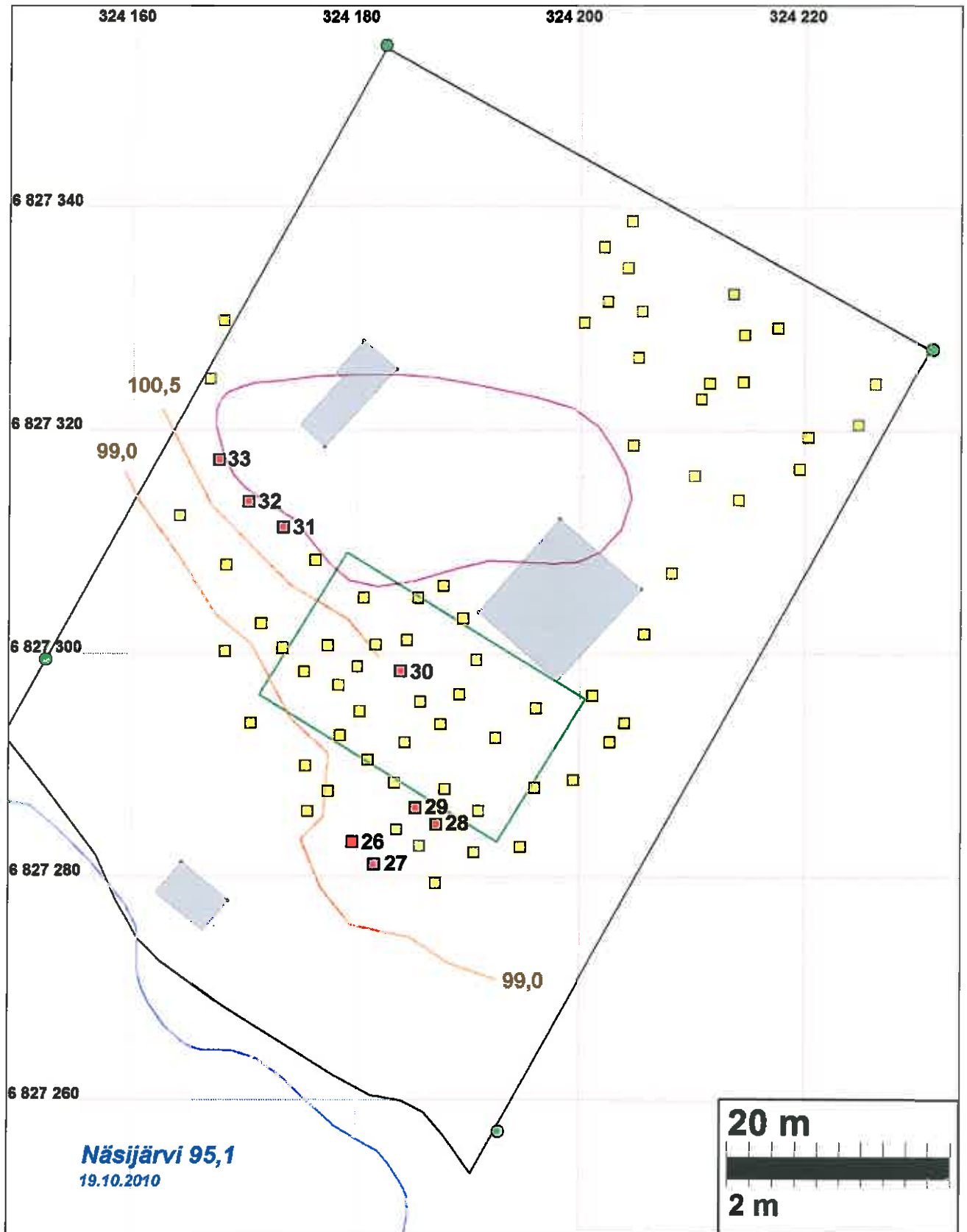
Tasoitehiekkakerrosta huvilan vieressä



Uutta asuinpaikka-aluetta. Kuvattu lounaaseen.

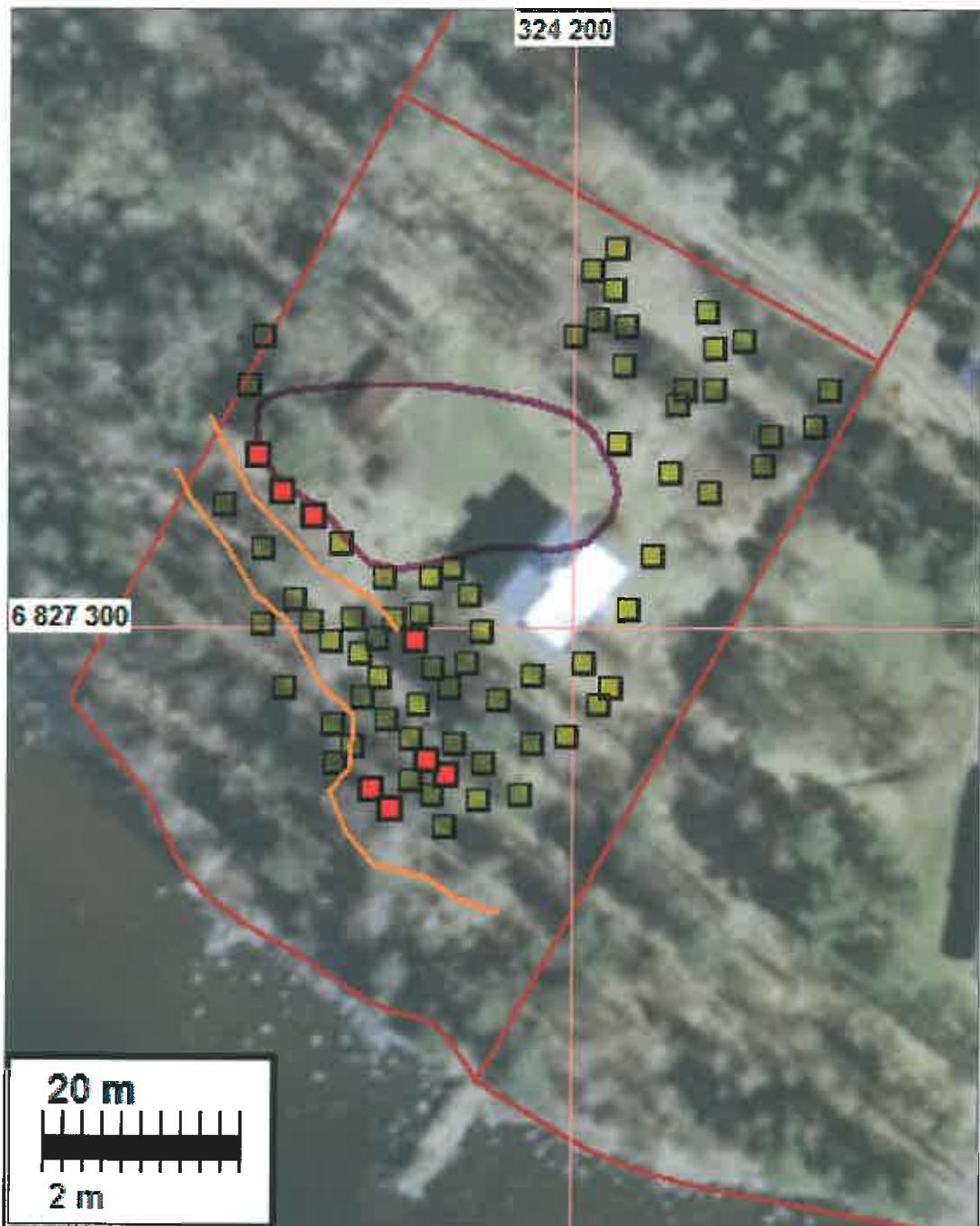


Löydölliset koekuopat uudella asuinpaikkaosalla

Koekuoppakartta

1: 500, koordin. ETRS-TM35FIN, korkeus N60, ulkoinen tarkkuus 0,25 cm.

Koekuopat = keltainen neliö. Löytökoekuopat = punainen neliö. Suunniteltu rakennusalan (15 x 25 m) sijainti karkeasti vihreällä – toisella suunnittelukartalla ala on hieman idempänä. Nykyiset rakennukset harmaalla. V. 2002 inventoinnissa rajattu muinaisjäännösalue sinipun. viiva.
Tontti: Siivikkala, Majniemi 1:232.



1: 700, koordin. ETRS-TM35FIN, korkeus N60, ulkoinen tarkkuus 0,25 cm. Ilmakuva © MML
Selitykset samat kuin ed. sivun kartalla

Löydöt

KM	alan:o	laji	kuvaus	kpl	g	kuoppa
38525	1	KVARTSI-ISKOS		1	0,4	26
38525	2	KVARTSI-ISKOS		1	0,4	27
38525	3	KVARTSIESINE	Terä tai kaavin. Ilmeisesti katkenut. Yksi suora 11 mm pituinen retusoitu terä. Mitat: 24 x 23 x 8 mm.	1	5,4	28
38525	4	KVARTSI-ISKOS		1	1,6	29
38525	5	KVARTSI-ISKOS	epämääräinen kv, mahd. iskos?	1	19,4	30

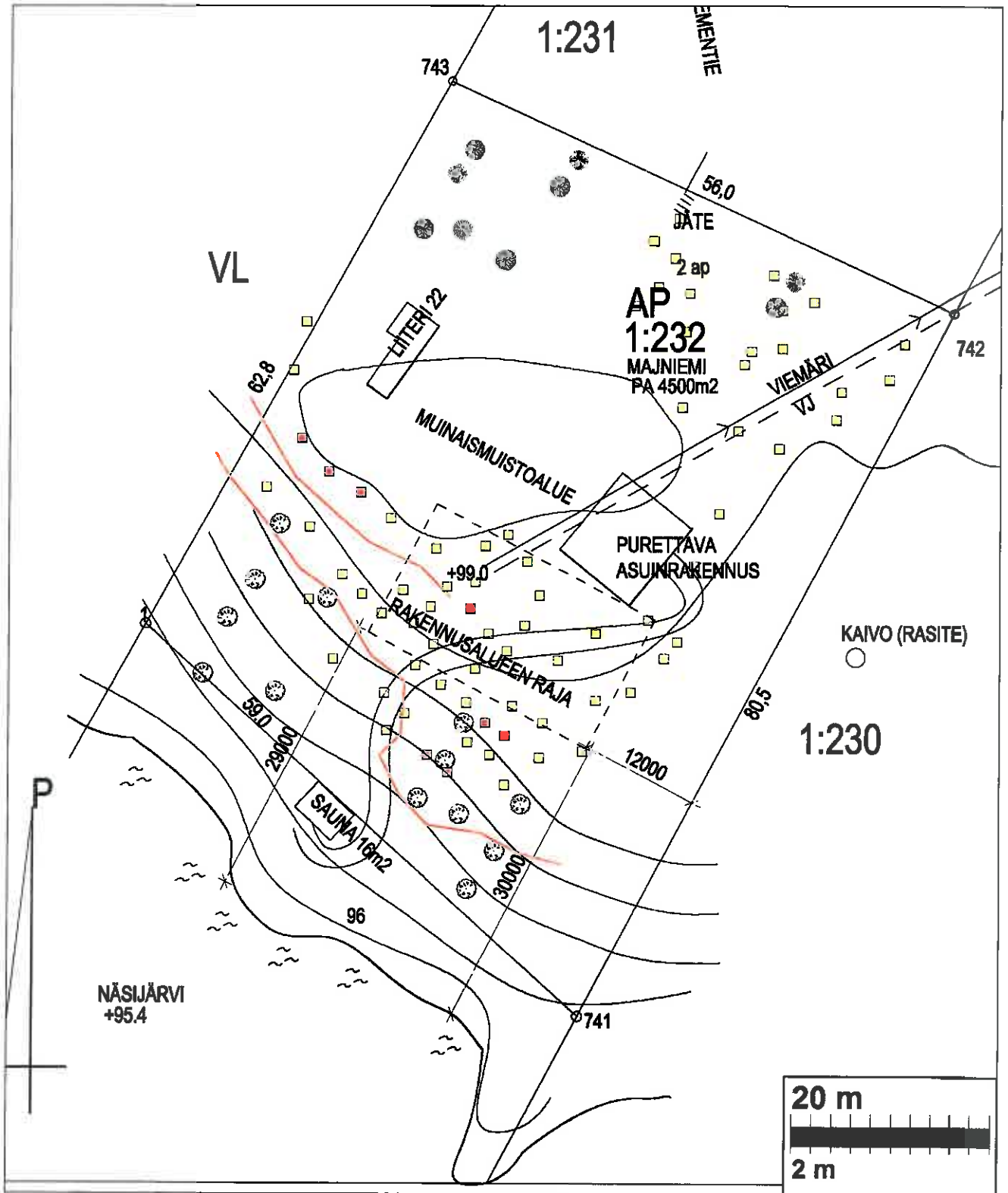
38525	6	KVARTSI-ISKOS	Mahdollisia retusoinnin tai käytön jälkiä.	1	0,2	31
38525	7	KVARTSI-ISKOKSIA	Pienemmässä kappaleessa mahdollisia työstön tai käytön jälkiä kaarevalla sivulla.	2	32,2	32
38525	8	KVARTSI-ISKOKSIA		4	5,4	33

Koekuoppaluettelo

					paks cm	paks cm		
				pinta krs	sen alla	ed. alla		
	koordin:	ETRS-TM35FIN		sekoitt.	B krs	C-krs	kuopan	
nro	N	E	z	paks cm	Savi	harm. savi	syvyys	löydöt
kk1	6827338,75	324204,55	101,50	13	10	10	33	
kk2	6827334,55	324204,20	101,33	25	5	3	33	tiiltä
kk3	6827336,50	324202,10	101,44	13	5	10	28	
kk4	6827331,55	324202,50	101,30	22	10	10	42	
kk5	6827329,65	324200,20	101,15	15	7	8	30	
kk6	6827330,70	324205,55	101,35	20	10	2	32	
kk7	6827326,65	324205,15	101,25	19			19	
kk8	6827322,85	324210,75	101,27	8	2		10	pohjalla iso kivi
kk9	6827318,65	324204,70	100,67	23	12	10	45	
kk10	6827315,85	324210,10	100,40	20	10	15	45	
kk11	6827307,20	324208,20	99,75	2	20	10	32	
kk12	6827313,80	324214,05	100,31	5	25	15	45	
kk13	6827316,55	324219,60	100,83	17	5	10	32	
kk14	6827319,45	324220,15	101,09	5	10	12	27	
kk15	6827320,55	324224,80	101,21	23	10	13	46	
kk16	6827324,20	324226,35	101,35	15	10	5	30	
kk17	6827329,72	324168,15	101,08	20	5	17	42	
kk18	6827324,63	324166,83	101,32	20	10	2	32	
kk19	6827329,18	324217,53	101,40	18	5	7	30	tiilenmuru
kk20	6827324,36	324214,44	101,23	25	5	10	40	
kk21	6827328,50	324214,57	101,32	18	10	15	43	
kk22	6827332,22	324213,68	101,43	22	2	3	27	
kk23	6827324,23	324211,49	101,21	15	5	13	33	tiilenmuru
kk24	6827301,77	324205,76	99,81	10		25	35	
kk25	6827285,89	324175,64	99,01	17	2	4	23	tiilenpala
kk26	6827283,15	324179,60	99,23	15	4	12	31	1 kvartsi
kk27	6827281,15	324181,57	99,26	18	6	4	28	1 kvartsi
kk28	6827284,75	324187,15	99,42	18	5	8	31	1 kvartsi
kk29	6827286,19	324185,28	99,44	17	5	10	32	1 kvartsi
kk30	6827298,45	324183,93	99,92	20	10	8	38	1 kvartsi
kk31	6827311,33	324173,38	100,37	19	8	13	40	1 kvartsi, 1 rautanaula, tiiltä
kk32	6827313,67	324170,29	100,35	20	6	11	37	2 kvartsia
kk33	6827317,40	324167,63	100,52	20	5	8	33	4 kvartsia
kk34	6827308,40	324176,24	100,42	12	4	13	29	

kk35	6827305,00	324180,67	100,26	22	4	14	40	tiiltä, kukkaruukun kappale
kk36	6827305,00	324185,46	100,29	17	6	10	33	tiiltä, lasia
kk37	6827306,03	324187,71	100,28	10	9	8	27	
kk38	6827300,87	324181,69	100,05	18	5	12	35	
kk39	6827298,84	324180,06	99,83	13	5	9	27	
kk40	6827300,76	324177,39	99,80	10	2	11	23	
kk41	6827312,39	324164,16	100,06	13	4	10	27	
kk42	6827307,95	324168,31	99,90	15	4	8	27	
kk43	6827302,70	324171,47	99,60	13	7	11	31	
kk44	6827300,55	324173,37	99,52	9	3	22	34	
kk45	6827298,41	324175,29	99,54	11	2	5	18	
kk46	6827297,20	324178,37	99,61	13	3	28	44	
kk47	6827293,80	324170,51	98,61	10	5	18	33	
kk48	6827300,25	324168,18	98,98	8	2	22	32	
kk49	6827289,93	324175,46	98,97	17	4	6	27	
kk50	6827287,69	324177,43	99,23	20	3	5	28	
kk51	6827284,25	324183,53	99,36	17	5	4	26	
kk52	6827282,81	324185,67	99,34	12	2	12	26	
kk53	6827279,51	324187,11	99,28	17	6	4	27	
kk54	6827282,24	324190,50	99,36	20	5	11	36	
kk55	6827288,47	324183,44	99,42	13	4	9	26	
kk56	6827290,49	324181,02	99,45	17	6	9	32	
kk57	6827292,68	324178,52	99,42	22	3	2	27	
kk58	6827294,85	324180,32	99,56	17	6	10	33	
kk59	6827292,03	324184,34	99,58	13	4	5	22	
kk60	6827287,89	324187,92	99,45	16	5	12	33	
kk61	6827285,93	324190,88	99,39	18	3	5	26	
kk62	6827282,69	324194,68	99,24	19	8	18	45	
kk63	6827288,01	324196,02	99,29	17	7	18	42	
kk64	6827292,48	324192,43	99,57	20	9	18	47	
kk65	6827293,70	324187,48	99,75	18	5	11	34	
kk66	6827295,68	324185,68	99,81	18	10	15	43	
kk67	6827296,34	324189,19	99,81	18	9	5	32	
kk68	6827296,24	324201,17	99,69	20		17	37	20 cm hiekka saven päällä
kk69	6827295,09	324196,12	99,71	25		10	35	
kk70	6827299,44	324190,69	99,93	25		5	30	
kk71	6827303,14	324189,50	99,99	10			10	10 cm hiekka saven päällä
kk72	6827301,23	324184,43	100,06	15	7	10	32	
kk73	6827288,70	324199,45	99,09	36		14	50	
kk74	6827292,09	324202,71	99,07			30	30	
kk75	6827293,78	324204,01	99,18	10		18	28	

Liite, Asemapiirros



Selitykset. ks. koekuoppakartta s. 9