

Amert. 270/10.12.2012

KOLARI

Pitkänkoskenrovan kivikautinen asuinpaikka



Inventointiraportti 2011
Göran Lybäck

Sisällysluettelo

JOHDANTO	2
KOLARI, PITKÄNKOSKENROVA	3
KUVAUS	4
LUETTELO VALOKUVISTA KARTOISTA JA ILMAKUVISTA	8

Johdanto

Arkeologisen inventoinnin ensimmäinen jakso Kolarin kunnassa tehtiin heinäkuussa 2010 ja toinen jakso syyskuussa 2010. Kesäkuussa 2011 jatkettiin Kolarin kunnan arkeologista inventointia ympäristöissä, jotka maasto-olosuhteiltaan olivat olleet sopivia Ancylusjärvi – Litorinameri vaiheessa kivikautiselle asutukselle.

Pohjolan varhainen asutus on ollut mannerjäätikön vetäytymisen jälkeisenä aikana topografian nopean muuttumisen vuoksi luonnonolosuhteiden ja vesistöjen säätelemää. Asutukset ovat syntyneet ihmiselle otollisiin maastokohteisiin kuten hyvien ja helposti saatavien resurssien läheisyyteen ja paikkoihin, joissa on hyvät asumisolosuhteet, kuten hyvin vettä läpäisevä tasainen hiekkapohjainen maa.

Tavoitteena on/oli löytää Kolarista vanhoilta veden muovaamilta noin 160 - 180 metriä mpy olevilta rantatörmiltä kivikautista asutusta. Heinäkuussa 2010 suoritimme (Göran Lybäck ja Timo Palin) ensimmäisen Lybäckin suunniteltuun pro gradun -tutkielman opinnäytehankkeeseen kuuluvan inventoinnin Kolarin kunnassa. Löydöt olivat tavoitteiden mukaiset ja lupaavia jatkotutkimukselle. Ajan puutteen vuoksi jouduimme jakamaan inventoinnin kahteen osaan. Syyskuussa 2010 jatkoimme kesken jäänyttä inventointia. Tällä kerralla edellä mainittujen lisäksi mukana oli Esa Hertell. Tällä inventointijaksolla keskityimme pääasiassa heinäkuussa löytyneen Luntanginkankaan asuinpaikan ympäristön inventointiin. Luntanginkankaan löytöpaikka osoittautui alueeltaan laajaksi ja empiirisen löytöaineiston osalta erittäin rikkaaksi. Kesäkuussa 2011 jatkoimme edellä mainitun kolmen henkilön ryhmänä Kolarin alueen inventointia siirtymällä Muonionjoen rantatörmiltä muutamia kilometrejä itään (sisämaahan), jossa on myös lupaavia kivikautiseen asutukseen sopivia rantatörmä.

Kolari, Pitkänkoskenrova

Muinaisjäännöstyyppi: asuinpaikka

Alatyyppi: -

Laji: -

Ajoitus: kivikautinen

Lukumäärä: 1

Rauhoitusluokkaehdotus: 2

Maastokartta: U414 Teuravuoma 2006

Koordinaatit: löytöalueen yhtenäiskoordinaatit KKKJ: p 7479386 i 3368029, z 153 m mpy

Koordinaattiselite: GPS

Aiemmat tutkimukset: -

Aiemmat löydöt: -

Inventointi 2011

Inventoijat: Göran Lybäck, Esa Hertell, Timo Palin

Löydöt: KM 38904, palanutta luuta

Kiinteistötunnus: Kolarin valtion maa, Ylläs 273-893-10-1

Kuvaus

Pitkänkoskenrovan inventointi tehtiin kesäkuussa ennen Juhannusta 2011. Kohde sijaitsee Kolarin kirkolta linnuntietä 7,6 kilometriä koilliseen Ylläsjoen pohjoispuolella. Maantietä pitkin (autolla) Kolarin kirkolta löytöpaikalle on noin 17,6 kilometriä. E8 valtatieä kuljetaan (kirkolta) pohjoiseen noin 6,7 kilometriä, josta käännytään metsätielle itään. Tätä paikallistietä kuljetaan noin 11 kilometriä. Asuinpaikka on hiekkapohjaisen tien penkassa tien itälaidassa. Todennäköistä on, että tien raivaaminen on tuhonnut ainakin osan asuinpaikasta.

Asuinpaikka on 153 m mpy tasaisella kivettömällä hiekkakankaalla vesistön tuntumassa ja hyvät asumisolosuhteet tarjoavalla Ancyclusjärviaikaisella rantatörmällä. Asuinpaikka sijaitsee noin 80 metrin etäisyydellä itäpuolella virtaavan Ylläsjokeen laskevan Jäkälämaanojan töyräältä. Vuolaasti eteläpuolella virtaavan Ylläsjoen ja Jäkälämaanojan sekä ajotien yhtymäkohtaan on matkaa asuinpaikalta noin 280 metriä, jossa Jäkälämaanojan yli johtaa huonokuntoinen silta. Hiekkakangas viettää aluksi noin 150 metrin matkalla loivasti etelään kunnes vietto vähitellen jyrkkenee Ylläsjokea lähestyttäessä.

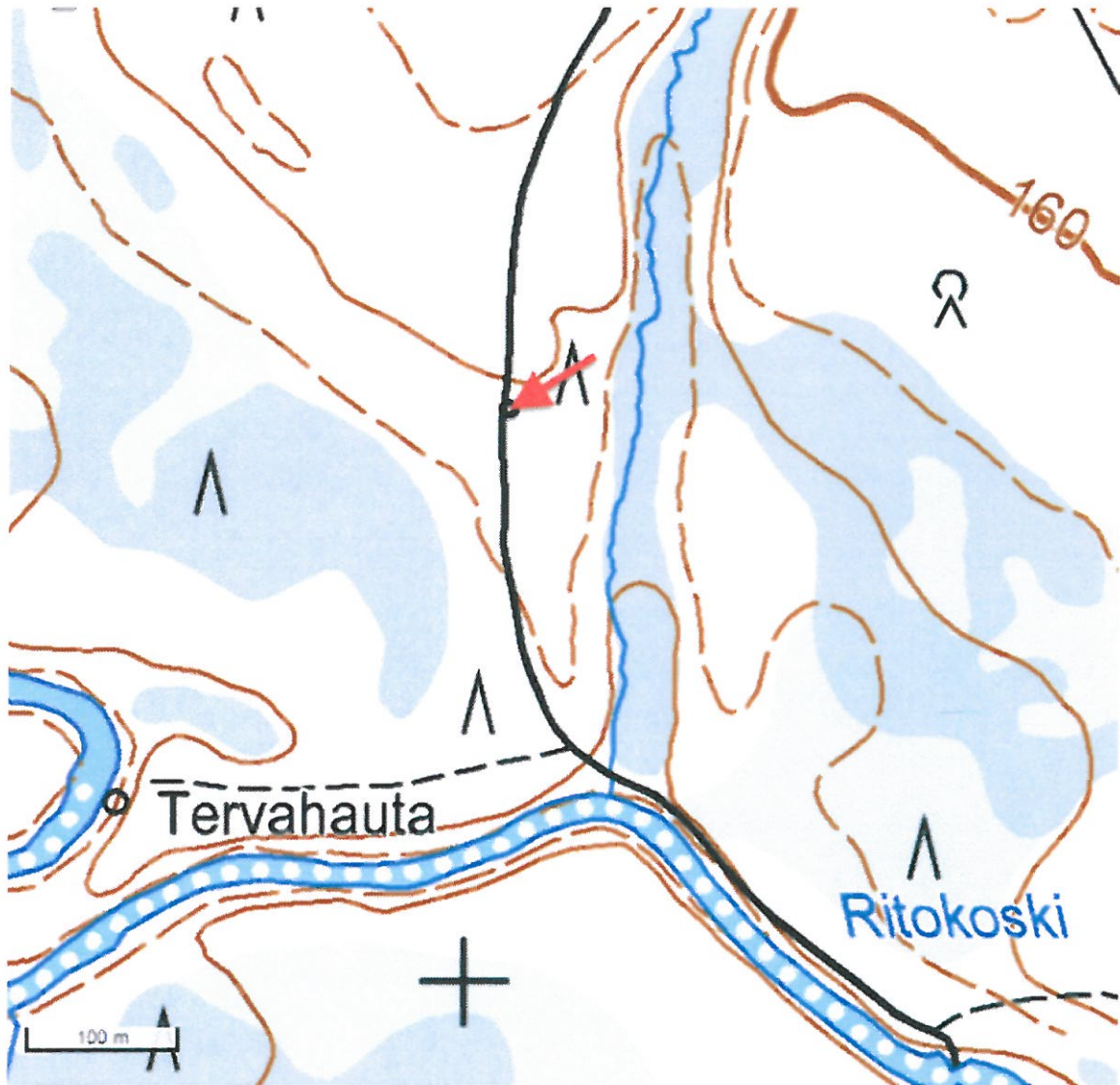


Kuva 1. Pitkänkoskenrova, kuvattu etelään. Tien vasemmassa reunassa (itäpuoli) löytöpaikka on merkitty merkkikepeillä. Kuvassa näkyvä tie alkaa laskea kaartuen vasempaan kohti Jäkälämaanojan ja Ylläsjoen yhtymäkohtaa. Tien vasemmalla puolella noin 90 metrin etäisyydellä metsän suojassa virtaa Jäkälämaanoja, jonka kuvassa oleva tie ylittää noin 270 metrin päässä löytöpaikasta. Tie seuraa Ylläsjokea kohti kaakkoa ja päättyy Ylläsjoen rantaan noin 550 päässä. Tie jatkuu joen toisella puolella etelä-kaakkoon ja yhtyy kantatie 939:n noin 460 metrin päässä. (Joen yli ei johda siltaa). Kuvaaja: Göran Lybäck.

Tutkittavaksi valittu Pitkänkoskenrovan maasto on laaja mutta helppokulkuista ja topografisesti melko piirteetöntä hiekkakangasta, josta on vaikea tehdä opituilla havaintomenetelmillä päätelmiä kiviakautisten asuinsijojen sijainneista. Alueella on oletettavasti ollut useampia kiviakautisia asutuksia kuin kohde joka löytyi kesäkuussa 2011. Alue on ollut osittain vesistön ympäröimä ja näin ollen se on tarjonnut asukkailleen monipuoliset resurssit ja kulkuyhteydet.



Kuva 2. Tiepenkan profiili. Tiepenkan profiilissa 10 cm mittatikun yläpuolella näkyy tummuneita maakerrostumia alueella, josta valtaosa palaneista tunnistamattomista luufragmenteista löytyi. Pieni osa materiaalista löytyi tien samalta puolelta penkalta muutamman metri pohjoiseen. Löytöaineisto on kulkeutunut alkuperäiseltä paikalta tietöiden vuoksi. Kuvaaja: Göran Lybäck.



Kartta 1. Pitkänkoskenrovan löytöalueen muinaisjäännösten löytökohta on merkitty kartassa punaisella nuolella. Jäkalämaanoja laskee kartan keskellä Ylläsjoen mutkaan suoraan pohjoisesta ja sen vasemmalla puolella mustalla merkitty tie kulkee rinnalla ja kääntyy seuraamaan Ylläsjokea kaakkoon päättyen Ylläsjoen rantaan. (Maanmittauslaitos 2010).



ilmakuva 1. Löytöpaikkaa osoittaa punainen nuoli. (Maanmittauslaitos 2010)

Luettelo valokuvista, kartoista ja ilmakuvista

LUETTELO VALOKUVISTA

Kuva 2. Pitkänkoskenrova. kuvattu etelään. Tien vasemmassa reunassa (itäpuoli) löytöpaikka on merkitty merkkikepeillä. Kuvassa näkyvä tie alkaa laskea kaartuen vasempaan kohti Jäkälämaanojan ja Ylläsjoen yhtymäkohtaa. Tien vasemmalla puolella noin 90 metrin etäisyydellä metsän suojassa virtaa Jäkälämaanoja, jonka kuvassa oleva tie ylittää noin 270 metrin päässä löytöpaikasta. Tie seuraa Ylläsjokea kohti kaakkoa ja päättyy Ylläsjoen rantaan noin 550 päässä. Tie jatkuu joen toisella puolella etelä-kaakkoon ja yhtyy kantatie 939:n noin 460 metrin päässä. (Joen yli ei johda siltaa). Kuvaaja: Göran Lybäck.

Kuva 2. Tiepenkan profiili. Tiepenkan profiilissa 10 cm mittatikun yläpuolella näkyy tummuneita maakerrostumia alueella, josta valtaosa palaneista tunnistamattomista luufragmenteista löytyi. Pieni osa materiaalista löytyi tien samalta puolelta penkalta muutama metri pohjoiseen. Löytöaineisto on kulkeutunut alkuperäiseltä paikalta tietöiden vuoksi. Kuvaaja: Göran Lybäck.

LUETTELO KARTOISTA

Kartta 1. Pitkänkoskenrovan löytöalueen muinaisjäännösten löytökohta on merkitty kartassa punaisella nuolella. Jäkälämaanoja laskee kartan keskellä Ylläsjoen mutkaan suoraan pohjoisesta ja sen vasemmalla puolella mustalla merkitty tie kulkee rinnalla ja kääntyy seuraamaan Ylläsjokea kaakkoon päättyen Ylläsjoen rantaan. (Maanmittauslaitos 2010).

LUETTELO ILMAVALOKUVISTA

ilmakuva 1. Löytöpaikkaa osoittaa punainen nuoli. (Maanmittauslaitos 2010)

Kolari Pitkäkoskenrova/inventointi Göran Lybäck 2011

KKJ 7479386, 3368029, korkeus 153 m

Luuanalyysi Kristiina Mannermaa 5. 10. 2011

Aineistossa on yhteensä 51 nisäkkään luufragmenttia joiden yhteispaino on 8,41 grammaa. Yhtään luuta ei voi tunnistaa tarkemmin taksonomisesti tai anatomisesti.

Helsinki 5.10. 2011



Kristiina Mannermaa

Kolari, Pitkänkoskenrova KM 38904. Kuva: luun 1 puoli



Kolari, Pitkänkoskenrova KM 38904. Kuva: luun 2 puoli

