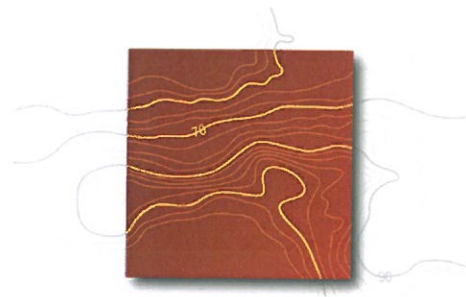


Alueen. 271/10.12.2012



INVENTOINTIRAPORTTI

Kurikka

Vesihuoltolinjan arkeologinen inventointi

23.–27.4.2012



MUSEOVIRASTO

KULTTUURIYMPÄRISTÖN HOITO | ARKEOLOGISET KENTTÄPALVELUT

Vesa Laulumaa

Tiivistelmä

Jurvan ja Kurikan välisen vesihuoltolinjan arkeologinen inventointi tehtiin 23.–27.4.2012. Työn suoritti tutkija Vesa Laulumaa Museoviraston arkeologisista kenttäpalveluista. Linjan pituus on yhteensä noin 30 kilometriä. Linja käytiin läpi maastossa havainnoimalla. Inventoinnin tuloksena löytyi yksi ennestään tuntematon muinaisjäännös, tervahauta, joka sijaitsee tulevan linjan tuntumassa. Ennestään tunnetuilla kohteilla linjalla tai sen tuntumassa ei ole vaikutusta linjan toteuttamiseen suunnitellulla tavalla.

Sisällysluettelo

Arkistotiedot

1. Johdanto	1
2. Inventointialue ja sen tutkimushistoria	2
3. Inventoinnin kulku ja tulokset	3
4. Kohdeluettelo	5
5. Kuvaluettelo	5
6. Lähdeluettelo	6
7. Kohdekuvaukset	
Pahkavuori	6
Pihlaja	9
Kampin koulu	10
Rinta-Paavola Kenraalinkivi	13
Paavola	14
Liitteet	
Suunnitelmapaketti	

Arkistotiedot

Tutkimus: Jurva–Kurikka vesihuoltolinjan arkeologinen inventointi
Tutkimuksen suorittaja: Vesa Laulumaa/ Museovirasto, Kulttuuriympäristön hoito-osasto, arkeologiset kenttäpalvelut
Tutkimuksen tilaaja: FCG Finnish Consulting Group Oy/ Kurikan kaupunki
Tutkimusalueen laajuus: Linjan pituus noin 30 km, työalueen leveys 12–25 metriä
Kenttätöaika: 23.–27.4.2012

Löydöt: -
Valokuvat: DG2611:1–2; DG2612:1–6

Alkuperäinen tutkimusraportti on Museoviraston arkistossa, Sturenkatu 2a, 00100 Helsinki. Kopio on toimitettu työntilajalle sekä Pohjanmaan ja Etelä-Pohjanmaan maakuntamuseoon

Aiemmat tutkimukset: Hannu Kotivuori ja Jyri Saukkonen 1981, *Jurvan perusinventointi*. Museovirasto.
Vesa Laulumaa 2001, *Kurikan perusinventointi*. Museovirasto.
Jaana Itäpalo 2010. *Keskustan ja Panttilan osainventointi, Kurikka*. Keski-Pohjanmaan Arkeologiapalvelu.

1. Johdanto

Kurikan kaupunki on rakentamassa uutta vesihuoltolinjaa Jurvan ja Kurikan välille. Museovirasto antoi suunnitelmaa koskevan lausunnon 8.12.2011 (dnro 437/304/2011), jossa se edellyttää linjan arkeologista inventointia ennen suunnitelman toteuttamista. Finnish Consulting Group Oy pyysi Kurikan kaupungin puolesta tarjousta inventoinnista Museoviraston Arkeologisilta kenttäpalveluilta. Tarjous hyväksyttiin ja tutkija Vesa Laulumaa teki inventoinnin kenttätöosuuden 23.–27.4.2012. Inventoinnissa löytyi yksi tervahauta, joka on linjan tuntumassa. Kohteilla, jotka tunnettiin linjalta tai sen tuntumasta ennen inventointia, ei ole vaikutusta linjan nykyiseen suunnitelmaan.

2. Inventointialue ja sen tutkimushistoria

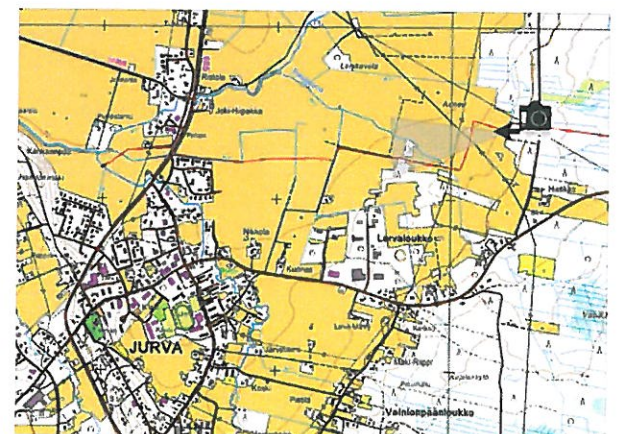
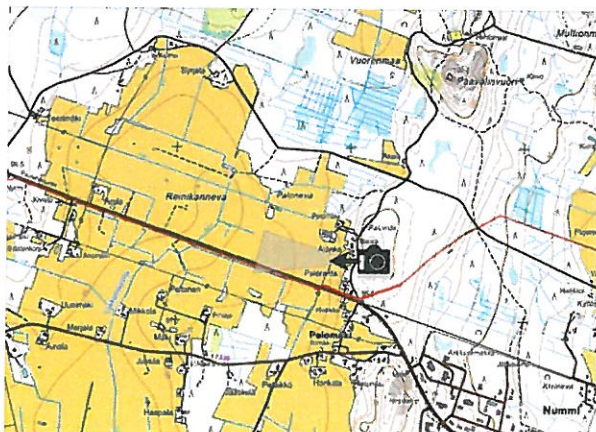
Linjan Kurikan puoleinen pää on puhdistamolla Kyrönjoen rannalla. Jokilaaksoa ympäröivät pellot, joiden päämaalajeina on savea ja muita hienojakoisia sedimenttejä noin 45–60 metrin korkeudella mpy. Siirryttäessä korkeammalle maalajit muuttuvat nopeasti karkeammiksi, enimmäkseen erityyppisiksi moreenimaiksi. Maa-ainestyyppi pysyy samana koko matkan Jurvaan saakka, välillä esiintyy vain muutamia kalliopaljastumia ja turvealueita. Jurvan päässä maalajit muuttuvat jälleen hienojakoisemmiksi, kun linja laskee ylänköalueelta kohti Jurvan keskustaa. Jurvassa vesihuoltolinja alkaa kylän luoteispuolella olevasta puhdistamosta. Kasvillisuus ja metsätyytit vaihtelevat linjan alueella vain vähän. Lähes koko matkan, lukuun ottamatta molemmissa päissä olevia peltoalueita, metsät ovat kuivahkoja kangasmetsiä, välillä esiintyy myös kosteahkoa kangasta riippuen alueen valumasuunnista, kalliopaljastumien tuntumassa esiintyy myös kuivaa kangasmetsää.



Kuva 1. Inventointialuetta Kampinkylän ja Palomäen välissä Kurikassa. (DG2612:3). (kuvauspaikka ks. alla)



Kuva 2. Inventointialuetta Jurvan pelloilla. (DG2612:1). (kuvauspaikka ks. alla).



Mielenkiintoisimmat ympäristöhistorian vaiheet arkeologian kannalta liittyvät Kyröjokilaakson tuntumaan. Nykyinen jokilaakso on ollut Litorinameren jokisuistona mesoliittisen kiviikauden lopulla ja kampakeraamisen kulttuurin alussa noin 6500–4500 eaa. Ajanjakson rantavaiheet ovat nykyisin noin 60–90 m metriä merenpinnan yläpuolella. Kurikasta tunnetaan useita kymmeniä tähän vaiheeseen kuuluvia kiviikautisia asuinpaikkoja, jotka pääosin sijaitsevat jokilaaksojen pelloilla ja niiden tuntumassa olevissa metsissä.

Jurvassa kiviikautinen asutus on pitkälti keskittynyt Närvijoen alueelle, noin 6–10 kilometriä Jurvan keskustasta lounaaseen, ja on iältään Kurikan rantavaiheita nuorempaa. Jurvan kirkonkylän tuntumasta tunnetaan vain vähän esihistoriallisia kohteita, koska järvi kuroutui jo kiviikaudella irti merestä eikä Kyrö- tai Närvijokea vastaavaa asutusta houkuttelevaa jokisuistoa missään vaiheessa ole alueelle syntynyt.

Kurikan ja entisen Jurvan 96 kiinteästä muinaisjäänöksestä suurin osa kuuluu kiviikauteen. Niitä on 72 kpl ja ne ovat kiviikautisia asuinpaikkoja, loput kohteista ovat mm. rautakautisia röykkiöitä (7 kpl), ajoittamattomia rakenteita (7 kpl) ja historiallisen ajan kohteita, joita on alueelta rekisteröity yllättävän vähän, vain 7 kpl niitäkin.

Arkeologisia tutkimuksia on tehty lukuisia, joita ei tässä ole syytä erikseen luetella, koska ne eivät suoranaisesti koske vesihuoltolinjan aluetta. Kaivaustutkimukset ovat keskittyneet kiviikautisille asuinpaikoille ja merkittävän määrän niistä ovat tehneet Ville Luho 1950- ja 60-luvulla Kurikassa ja Jyri Saukkonen 1980- ja 1990-luvulla Jurvassa. Jurvan arkeologisen inventoinnin tekivät Jyri Saukkonen ja Hannu Kotivuori vuonna 1981 ja Kurikan inventoi Vesa Laulumaa vuonna 2001.

3. Inventoinnin kulku ja tulokset

Inventoinnin esivalmisteluissa käytiin esihistorian osalta läpi Museoviraston arkistomateriaalia ja muinaisjäänösrekisterin tiedot. Historiallisen ajan kohteiden osalta tutkittiin historiallisen ajan karttamateriaalia ja pitäjän historiaa koskevia teoksia. Kaiken kaikkiaan esiselvitysten perusteella linjan alue ei vaikuttanut arkeologisesti erityisen lupaavalta. Jo edellä mainituista syistä esihistoriallinen asutus on keskittynyt nykyisten jokilaaksojen tuntumaan ja Jurvan ja Kurikan välinen korpialue on löydötöntä. Oli kuitenkin nähtävissä pieni mahdollisuus sen suhteen, että varhaisemman kiviikauden asuin- tai leiripaikkoja olisi löydettävissä korkeammilta rannankorkeuksilta.

Historiallisen ajan lähteistä selvisi, että myös historiallisen ajan asutus (1500–1800 -luvulla) on keskittynyt jokilaaksojen tuntumaan ja Jurvassa Jurvajärven ympäristöön, järvi on kuivattu vasta 1960-luvulla. Näiden välinen korpi on ollut asumaton. Jurvan ja Kurikan välinen tie, jota vesihuoltolinja seuraa, on tehty vasta muutamia kymmeniä vuosia sitten, joten sitä kauttakään historiallisen ajan asutus ei ole levinnyt näiden kahden asutuskeskittymän välille. Ihmistoimintaa korpimailla on kuitenkin ollut, sitä todistavat mm. lukuisat peruskarttaan merkityt tervahaudat, mutta kyseessä on tällöin ollut lähinnä tilapäinen oleskelu esim. metsästystä, kasken- tai tervanpolttoa varten. Pysyvämpi asutus on jäänyt jokien ja teitten tuntumaan.

Kenttätyövaiheessa linja tarkastettiin maastossa 12–25 metrin leveydeltä, mikä vastaa työalueen leveyttä linjan rakennusvaiheessa. Suurin osa linjasta käytiin läpi jalkaisin, vain pahimmat kosteikot jätettiin tarkastamatta. Työtä helpotti se, että suuren osan matkaa linja kulkee aivan tien vieressä.

Työ jakaantui uusien kohteiden etsimiseen linjaa kulkemalla ja havainnoimalla sekä aiemmin tunnettujen kohteiden tarkastamiseen, lähinnä sen kannalta, onko niitä vaikutusta nykyiseen suunnitelmaan.

Inventoinnissa rekisteröitiin yksi uusi kohde, joka on aivan linjan tuntumassa. Se on tervahauta Jurva-Kurikka tien puolella välissä, sen pohjoispuolella, Pahkavuoresta länteen. Kohde on merkitty peruskarttaan ja alueella on useita muitakin tervahautoja, jotka on merkitty karttaan, mutta niitä ei ole muinaisjäännösrekisterissä. Pahkavuoren tervahaudan osalta on syytä vielä linjan kulkukohdan tarkentuessa varmistaa museoviranomaisilta, mikä on riittävä etäisyys tervahaudan rakenteisiin kohteen suojelun ja muinaismuistolain kannalta.

Uusia esihistoriallisia kohteita ei löytynyt, vaikka niiden potentiaalisia paikkoja koetettiin löytää. Linjan alueelle ei kuitenkaan sattunut topografialtaan tai maaperältään otollisia kohtia, esim. suojaisia muinaisia merenrantaterasseja, joita olisi kannattanut koekuopittaa.

Ennestään tunnettuja kohteita tarkastettiin neljä kappaletta. Pihlaja ja Kampin koulu ovat kivikautisia asuinpaikkoja, niistä Pihlaja on tuhoutunut ja Kampin koulu sijaitsee niin kaukana linjasta, ettei sillä ole vaikutusta suunnitelmaan. Rinta-Paavolan Kenraalinkivi on tarinapaikka, joka aiempien tietojen mukaan sijaitsi aivan linjan vieressä. Tarkastettaessa kohdetta kävi ilmi, että kivi sijaitsee eri paikassa, kuin muinaisjäännösrekisterin tietoihin on merkitty, joten sillä ei ole vaikutusta linjaan. Neljäntenä kohteena on Paavola, johon perimätiedon mukaan liittyy Nuijasodan aikainen hautapaikka. Tarinoiden paikkansapitävyys on kuitenkin todistamatta ja alueelta ei tiettävästi ole tullut esiin hautapaikkaan viittaavia luulöytöjä. Vesihuoltolinja kulkee alueen halki, mutta edellä mainitun perusteella ei ole syytä alueen tarkempaan selvitykseen, esimerkiksi koekaivauksin, ja linja voidaan tehdä suunnitelman mukaan. On kuitenkin syytä muistaa, että jos linjaa rakennettaessa tulee esiin merkkejä haudoista, on käännettävä museoviranomaisten puoleen. Tarkemmat tiedot tarkastetuista kohteista karttaotteineen on kohdekuvauksissa.

Helsingissä 20.6.2012



Vesa Laulumaa

4. Kohdeluettelo

Taulukko 1. Inventoinnissa löytyneet kohteet.

Kohteen nimi	Mj-tunnus	Muinaisjäännytystyyppi	Tyypin tarkenne	Ajoitus	Sivu
Pahkavuori	1000020162	Työ- ja valmistuspaikat	Tervahaudat	Historiallinen	

Taulukko 2. Inventoinnissa tarkastetut ennestään tunnetut kohteet.

Kohteen nimi	Mj-tunnus	Muinaisjäännytystyyppi	Tyypin tarkenne	Ajoitus	Sivu
Pihlaja	301010028	Asuinpaikat	-	Kivikautinen	
Kampin koulu	301010014	Asuinpaikat	-	Kivikautinen	
Rinta-Paavola Kenraalinkivi	301500002	Kultti- ja tarinapaikat	-	Historiallinen	
Paavola	1000018030	Kultti- ja tarinapaikat	-	Historiallinen, 1500-luku	

5. Kuvaluettelo

Taulukko 3. Kuvaluettelo. Digitaaliset kuvat.

Kuvanumero	Kohde	Kuvateksti	Kuvaaja
DG2611:1	Kurikka Pahkavuori	Tervahaudan sisäosa kuvattuna etelästä. Hauta on puuston peittämä.	Vesa Laulumaa
DG2611:2	Kurikka Pahkavuori	Tervahauta sijaitsee tien vasemmalla puolella olevassa kuusikossa. Kuvattu lännestä	Vesa Laulumaa
DG2612:1	Inventointi, yleiskuva.	Inventointialuetta Jurvan pelloilla, kuvattu idästä.	Vesa Laulumaa
DG2612:2	Inventointi, yleiskuva	Linja kulkee tien vieressä Kampin koulun pohjoispuolitse. Kuvattu pohjoisesta.	Vesa Laulumaa
DG2612:3	Inventointi, yleiskuva	Inventointialuetta Kampinkylän ja Palomäen välissä. Kuvattu idästä.	Vesa Laulumaa
DG2612:4	Inventointi, yleiskuva	Linjan alkupiste Kurikassa on kuvan keskellä oleva puhdistamo. Sen vieressä olevilla peltokumpareille on mahdollisesti haudattu nuijasodassa kuolleita taistelijoita. Kuvattu lännestä.	Vesa Laulumaa
DG2612:5	Inventointi, yleiskuva	Inventointialuetta Lehtisenlähteen vedenottamon luona, punainen rakennus ylävasemmalla. Kuvattu luoteesta.	Vesa Laulumaa
DG2612:6	Inventointi, yleiskuva	Inventointialuetta Jurvan pelloilla linjan alkupäässä. Kuvattu lännestä.	Vesa Laulumaa

6. Lähdeluettelo

Painetut lähteet

Koskimies-Envall, Marianne 2002. *Jurvan seurakunnan vaiheita*. Vaasa.

Luho, Ville 1980. Kurikan esihistorialliset vaiheet. *Kurikan historia 1*. Vaasa.

Luukko, Armas 1950. Keskiäika ja 1500-luku. *Etelä-Pohjanmaan historia 1*. Helsinki.

Meinander, Carl Fredrik 1950. Esihistoria. *Etelä-Pohjanmaan historia 1*. Helsinki.

Rinta-Tassi, Osmo 1980. *Kurikan historia 1*. Vaasa.

Arkistolähteet

Itäpalo, Jaana 2010. Kurikka, Keskusta ja Panttila. Osayleiskaavainventointi. Museoviraston arkisto.

Kotivuori, Hannu ja Saukkonen, Jyri 1981. Jurvan inventointi. Museoviraston arkisto.

Laulumaa Vesa 2001, Kurikan inventointi. Museoviraston arkisto.

Internet-lähteet

Arkistolaitoksen digitaaliarkisto <http://digi.narc.fi>

Pahkavuori

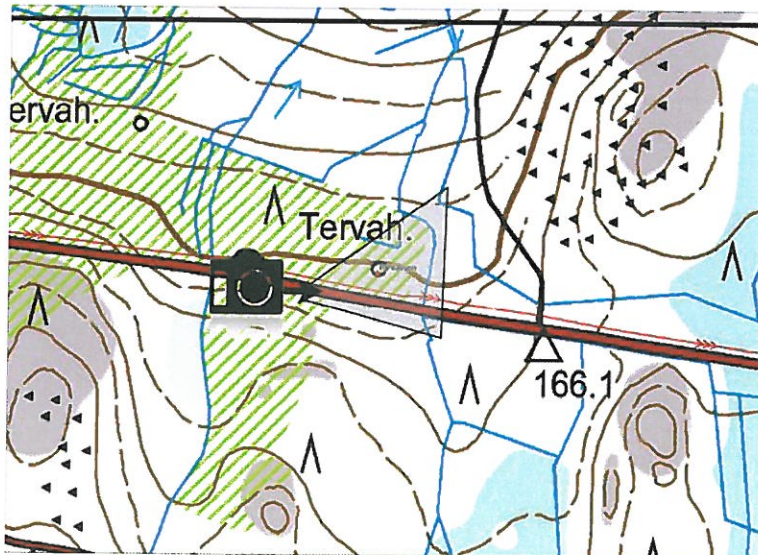
Muinaisjäännöslaji:	Kiinteä muinaisjäännös
Muinaisjäännöstunnus:	1000020162
Muinaisjäännöstyyppi:	Työ- ja valmistuspaikat
Tyyppin tarkenne:	Tervahaudat
Ajoitus:	Historiallinen
Lukumäärä:	1
Rauhoitusluokka:	2
Kiinteistötunnus:	301-402-6-240
TM35-lehtijako:	P3313
Peruskartta:	1244 07 Nopankylä
ETRS-TM35FIN:	N: 6956793, E: 252662
Yhtenäiskoordinaatit:	
Koordinaattiselite:	GPS-koordinaatit tervahaudasta
Etäisyystieto:	Noin 11,5 km länteen Kurikan kirkosta
Inventointilöydöt:	-
Digikuvat:	DG2611:1-2
Kuvaus:	Kohde sijaitsee Kurikan ja Jurvan välisen tien (tienro 689) puolivälissä, Pahkavuoren länsipuolella. Haudan eteläreuna on parikymmentä metriä tien pohjoispuolella. Kyseessä on komea tervahauta, jonka halkaisija on noin 15 metriä. Se on vanhassa metsässä tien vieressä. Muu ympäristö on taimikkoa. Kohde rekisteröitiin vuoden 2012 inventoinnissa.
Aiemmat tutkimukset:	-
Aiemmat löydöt:	-
Lähikohteet:	Alueella on useita tervahautoja, joita ei ole muinaisjäännösrekisterissä, mutta ainakin osa niistä on merkitty peruskartalle
Karttaote:	Peruskarttaote 1:10000, s. 8



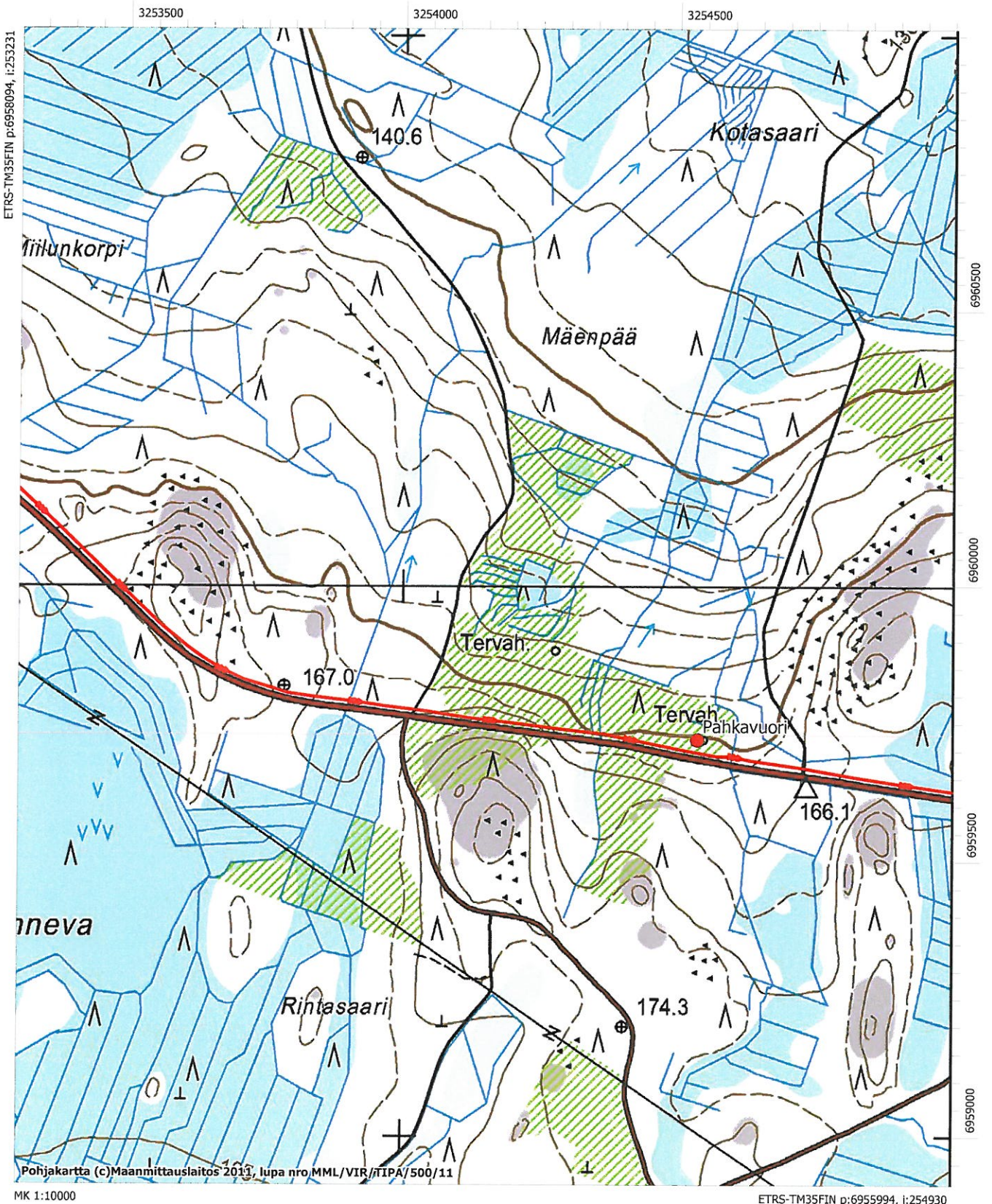
Kurikka Pahkavuori. Tervahaudan sisäosa kuvattuna etelästä.
Hauta on puuston peittämä. (DG2611:1)



Tervahauta sijaitsee tien vasemmalla puolella olevassa kuusikossa.
Kuvattu lännestä. (DG2611:2) Kuvan ottopaikka ja suunta ks. karttaliite alla.



Pahkavuori, tervahauta
Mj-rekisterinro 1000020162



Pihlaja

Muinaisjäännöslaji:	Kiinteä muinaisjäännös
Muinaisjäännöstunnus:	301010028
Muinaisjäännöstyyppi:	Asuinpaikat
Tyyppin tarkenne:	
Ajoitus:	Kivikautinen
Lukumäärä:	1
Rauhoitusluokka:	3 (kohde tuhoutunut)
Kiinteistötunnus:	-
TM35-lehtijako:	-
Peruskartta:	1243 09 Mieto
ETRS-TM35FIN:	N: 6951911, E: 259923
Yhtenäiskoordinaatit:	P: 6954826, I: 3259997 Z: 89
Koordinaattiselite:	Pihlajan tilan viereinen löytöpaikka
Etäisyystieto:	Noin 4,4 km länteen Kurikan kirkosta
Inventointilöydöt:	-
Digikuvat:	-
Kuvaus:	Asuinpaikka on sijainnut hiekkaisella harjanteella savisten peltojen keskellä Pihlajan ja Pihlajamäen talojen ja hiekkakuopan kohdalla. Löytöjä on tullut Pihlajan talon pihapiiristä ja hiekkakuopan kohdalta. Kohde lienee tuhoutunut lähes täydellisesti hiekanotossa ja viljelyksessä sekä rakentamisen yhteydessä. Kohde tarkastettiin vuoden 2012 inventoinnissa, mitään muinaisjäännökseen viittaavaa ei havaittu.
Aiemmat tutkimukset:	-
Aiemmat löydöt:	KM14476 (kivikautisia asuinpaikkalöytöjä)
Lähikohteet:	-
Karttaote:	Peruskarttaote 1:1000, s. 12

Kampin koulu

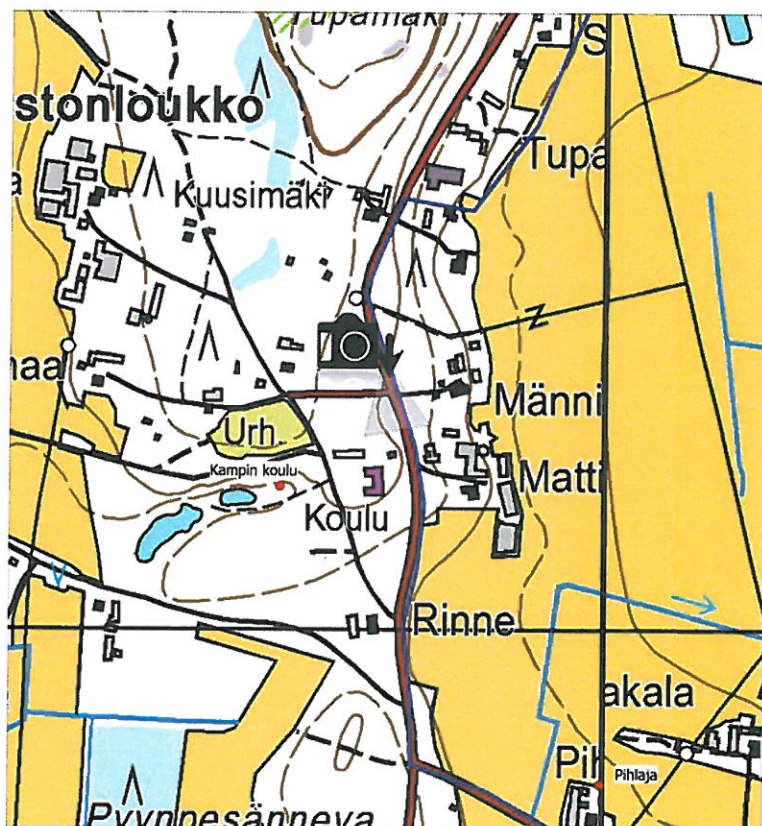
Muinaisjäännöslaji:	Kiinteä muinaisjäännös
Muinaisjäännöstunnus:	301010014
Muinaisjäännöstyyppi:	Asuinpaikat
Tyypin tarkenne:	-
Ajoitus:	Kivikautinen
Lukumäärä:	1
Rauhoitusluokka:	3 (kohde tuhoutunut)
Kiinteistötunnus:	-
TM35-lehtijako:	-
Peruskartta:	1243 09 Mieto
ETRS-TM35FIN:	N: 6952246, E: 259562
Yhtenäiskoordinaatit:	P: 6955161, I: 3259636 Z: 95
Koordinaattiselite:	Pihlajan tilan viereinen löytöpaikka
Etäisyystieto:	Noin 4,4 km länteen Kurikan kirkosta
Inventointilöydöt:	-
Digikuvat:	-
Kuvaus:	Kohde sijaitsee Kampinkylän Kuusistonloukossa, Kampin koulun itä- ja länsipuolella, itään viettävällä hiekka- ja moreenimaalla, joka muuttuu Mattilan talon alapuolella savikoksi. Löydöt ovat koulun länsipuolella olevan sorakuopan reunoilta, metsiköstä ja koulun piha-alueelta sekä koulusta hieman itään olevan Mattilan tilan kohdalta. Asuinpaikka lienee suurimmaksi osaksi tuhoutunut, osia siitä voi olla säilynyt koulua ympäröivissä metsiköissä.
Huomioita linjan suhteen:	Asuinpaikkaan viittaavat aiemmat löydöt ovat noin 150 metriä linjasta länteen, koulun takana mäellä. Mikään ei viittaa siihen, että asuinpaikka ulottuisi linjan alueelle. Maaperä on linjan kohdalla lisäksi melko myllättyä, koska se kulkee tie- ja piha-alueiden kautta.
Aiemmat tutkimukset:	-
Aiemmat löydöt:	KM 16590 ja 16591 (kivikautisia asuinpaikkalöytöjä)
Lähikohteet:	-
Karttaote:	Peruskarttaote 1:1000, s. 12



Linja kulkee tien vieressä Kampin koulun pohjoispuolitse.

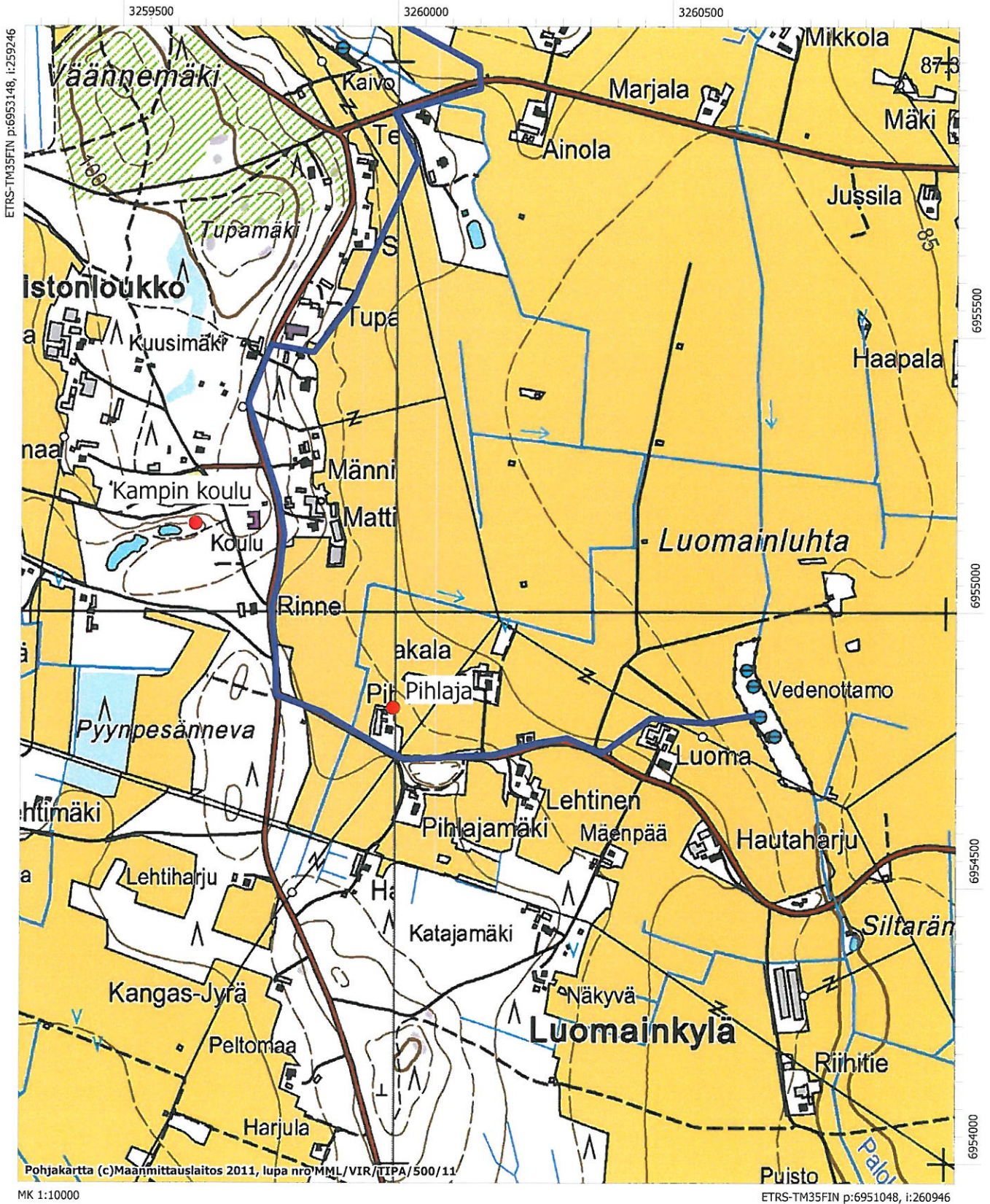
Kuvattu pohjoisesta. (DG2612:2)

Kuvan ottopaikka ja suunta ks. karttaliite alla.



Pihlaja, kivikautinen asuinpaikka (tuhoutunut)
Mj-rekisterinro 301010028

Kampin koulu, kivikautinen asuinpaikka
Mj-rekisterinro 301010014



Rinta-Paavola Kenraalikivi

Muinaisjäännöslaji:	Mahdollinen muinaisjäännös
Muinaisjäännöstunnus:	301500002
Muinaisjäännöstyyppi:	Kultti- ja tarinapaikat
Tyypin tarkenne:	-
Ajoitus:	Historiallinen
Lukumäärä:	1
Rauhoitusluokka:	Ei määritelty
Kiinteistötunnus:	-
TM35-lehtijako:	-
Peruskartta:	1243 12 Kurikka
ETRS-TM35FIN:	N: -, E: -
Yhtenäiskoordinaatit:	P: -, I: - Z: -
Koordinaattiselite:	-
Etäisyystieto:	-
Inventointilöydöt:	-
Digikuvat:	-
Kuvaus:	<p>Aiempien tietojen mukaan kohde sijaitsee Kyrönjoen länsipuolella Kurikantieltä länteen johtavan Paavolantien varrella sijaitsevan Rinta-Paavolan talon pihassa. Vuoden 2012 inventoinnissa paikka tarkastettiin. Talon omistaja kertoi, ettei kivi sijaitse Rinta-Paavolan pihassa, vaan mahdollisesti Paavolan talon läheisyydessä lähempänä jokivartta. Asiaa ei inventoinnin yhteydessä ehditty varmistaa.</p> <p>Kiven juureen on perimätiedon mukaan haudattu sotapäällikkö M. Karppalainen nuijasodan aikaan. Kivi on ollut välillä talon perustuskivenä. Kurikan historiasta löytyy tarina, jonka mukaan kiven alle oli haudattu Paavolan mailla Nuijasodan taisteluissa menehtynyt puolalainen kenraali.</p>
Huomioita linjan suhteen:	Aiempien sijaintitietojen mukaan kivi olisi ollut linjalla, mutta uusien tietojen mukaan se ei sijaitsekaan muinaisjäännösrekisterin osoittamassa paikassa, joten sillä ei ole vaikutusta linjaukseen.
Aiemmat tutkimukset:	
Aiemmat löydöt:	
Lähikohteet:	-
Karttaote:	Peruskarttaote 1:10000, s. 16

Paavola

Muinaisjäännöslaji:	Mahdollinen muinaisjäännös
Muinaisjäännöstunnus:	1000018030
Muinaisjäännöstyyppi:	Kultti- ja tarinapaikat
Tyypin tarkenne:	-
Ajoitus:	Historiallinen, 1500-luku
Lukumäärä:	1
Rauhoitusluokka:	Ei määritelty
Kiinteistötunnus:	-
TM35-lehtijako:	-
Peruskartta:	1243 12 Kurikka
ETRS-TM35FIN:	N: 6952957 , E: 264612-
Yhtenäiskoordinaatit:	P: 6955872-, I: 3264688- Z: -
Koordinaattiselite:	Koordinaattipiste peltokumpareiden keskeltä
Etäisyystieto:	Kurikan kirkosta 1,7 km pohjoiskoilliseen
Inventointilöydöt:	-
Digikuvat:	DG2612:4
Kuvaus:	Kohde sijaitsee Kyrönjoen länsipuolella, Kurikasta Ilmajolle johtavan Kurikantien itäpuolisella kumpuilevalla peltoalueella, Paavolan tilan eteläpuolella. Muinaisjäännösrekisterin kuvaus: ”Paikkaan liittyy runsaasti perimätietoa. Varhaisten kirjattujen kansantarinoiden mukaan Nuijamiesten etuvartio oli helmikuussa 1597 asettunut Paavolan pelloille. Tiedossa on mm. Gabriel J. Peldanin vuonna 1674 antikviteettikollegiolle antama ilmoitus Paavolan ja Plosilan välillä olevasta hautapaikasta. Taistelussa menehtyneiden nuijamiesten sekä huovien hautapaikka olisi tarinoiden mukaan ollut Paavolan maalla sijaitseva notkelma ja kumpareet.”
Huomioita linjan suhteen:	Kohde sijaitsee puhdistamon vieressä, jonne linja johtaa. Peltokumpareilta ei ole löydetty ihmisen jäännöksiä. Hautapaikan sijainti tai ylipäätään olemassaolo perustuu vain perimätietoon, joten se ei vaikuta linjaan. On kuitenkin huomioitava, että mikäli linjaa rakennettaessa löytyy viitteitä hautauksista, kuten ihmisluita, työt on keskeytettävä ja otettava yhteyttä Museovirastoon.
Aiemmat tutkimukset:	Jaana Itäpalo, inventointi vuonna 2010.
Aiemmat löydöt:	
Karttaote:	Peruskarttaote 1:10000, s. 16



Linjan alkupiste Kurikassa on kuvan keskellä oleva puhdistamo.
Sen vieressä olevilla peltokumpareille on mahdollisesti haudattu
nuijasodassa kuolleita taistelijoita. Kuvattu lännestä. (DG2612:4)
Kuvauspaikka ja suunta ks. karttaliite alla.



Paavola, kultti- ja tarinapaikka, mahdollinen hautapaikka
 Mj-rekisterinro 100018030

Rinta-Paavola Kenraalinkivi, kultti- ja tarinapaikka, tarinakivi. Vanha sijaintitieto on virheellinen, todellista sijaintia ei vielä ole selvitetty.
 Mj-rekisterinro 301500002



