

Lieto Kukkarkoski

Kukkarkosken yksinäistilan arkeologinen kokonaisinventointi 2012



Turun yliopisto

Arkeologia

Miira Kumpulainen

Helga Lähdemäki

Leena Viskari

Tiivistelmä

Vuonna 2012 Turun yliopiston arkeologian oppiaine järjesti kurssin arkeologisesta inventoinnista. Kurssin yhteydessä suoritettiin harjoitustöinä inventointiprojekteja pienryhmissä Turun seudulla. Liedon Kukkarkosken yksinäistila oli yksi kohteista. Tutkimusmenetelmäksi valittiin kokonaisinventointi, joka rajoitettiin koskemaan nykyistä Kukkarkosken tonttia. Kukkarkosken alueella on suoritettu useita arkeologisia inventointeja sekä kaivauksia, jotka ovat keskittyneet kivikauden tutkimiseen. Vuoden 2012 inventoinnissa keskityttiin erityisesti aiemmin sivuutettuihin lähimenneisyyden jäänteisiin. Tutkimusten yhteydessä löydettiin useita historiallisen ajan rakennusten jäänteitä, jotka dokumentoitiin ensimmäistä kertaa. Inventoinnin tarkoituksena olleen 1700- ja 1800-luvun asutuksen tarkan sijainnin selvittäminen ei tutkimuksissa onnistunut, mutta kenttätöiden perusteella saatettiin esittää arvioita eri rakennusten sijainneista.

Kansikuva: Liedon Nautelankoski, (aik. Kukkarkoski), jonka mukaan yksinäistila lienee saanut nimensä. Nautelankosken museon kokoelmat, kuva 7718. 5.11.2010

Sisällysluettelo

1. Rekisteritiedot
 - 1.1. Kohteen sijainti kartalla
2. Johdanto
3. Kukkarkosken asutus- ja omistushistoria
4. Vuoden 2012 inventoinnin menetelmät ja tulokset
5. Alueen ennestään tunnetut muinaisjännökset
 - 5.1. Kukkarkoski I
 - 5.2. Kukkarkoski II
 - 5.3. Kukkarkoski III
6. Vuoden 2012 inventoinnissa dokumentoidut kohteet
 - 6.1. Kukkarkosken päärakennuksen paikka
 - 6.2. Makasiinin raunio
 - 6.3. Rakennuksen raunio 1
 - 6.4. Rakennuksen raunio 2
 - 6.5. Kivetty kaivomainen rakenne
 - 6.6. Rajakivi
 - 6.7. Vanha Tursaantie
7. Muut inventoinnissa havaitut kohteet
 - 7.1. Maavalli

Liite 1 – Löytöluettelo ja valokuvat löydöistä

Liite 2 – Hylätyt löydöt

Liite 3 – Poistetut löydöt

Löytöluettelo poistettu, ks. pääluettelo

1. Rekisteritiedot

| | |
|--|---|
| Nimi | Kukkarkosken yksinäistila |
| Kiinteistötunnus | 423-421-0001-0030 |
| Ajoitus | Moniperiodinen |
| Tutkimuksen laatu | Kokonaisinventointi |
| Kenttätöiden vastuullinen johtaja | Juha Ruohonen, Turun yliopisto, Arkeologia |
| Kenttätyöaika | 23-27.4.2012 |
| Kunta | Lieto |
| Kylä | Kukkarkoski |
| Maanomistaja | Liedon kunta, Kirkkotie 13, 21420 LIETO Nautelankoski-säätiö, Nautelankoskentie 40, 21360 LIETO AS. |
| Peruskarttalehden nro | 1044 10 LIETO |
| Aikaisemmat löydöt | Kunkin kohteen yhteydessä |
| Tutkimushistoria | Kunkin kohteen yhteydessä |
| Valokuvat | Nautelankosken museon kokoelmat, kuvat 7718-7767, 8635-8663 |
| Löydöt | Kansallismuseo KM 39195:1-7 Nautelankosken museo, käyttökokoelma K105-K261 |

Lähteet ja kirjallisuus

Aurajokisäätiö

2002: Aurajoen kehittämisohjelma 2001-2006.
[<http://www.aurajoki.net/Pdf/Aurajoen%20kehittämisohjelma%281%29.pdf>]

Edgren, Torsten

1966: Jäkärälä-Gruppen. En västfinsk kulturgrupp under yngre stenålder. *Suomen muinaismuistoyhdistyksen aikakauskirja* 64. Oy Weilin + Göös Ab, Helsinki.

Haro, Matti ja Virve

2005: Kyliä ja ihmisiä. Liedon Kukkarkoski, Punittu ja Tursas vuosisadan saatossa. PicaScript Oy, Helsinki.

Jutikkala, Eino & Nikander, Gabriel (toim.)

1941: Suomen kartanot ja suurtilat II. Suomalaisen kirjallisuuden seuran kirjapainon Oy, Helsinki.

Juvelius, Einar W. (toim.)

1931: Liedon historia. Turku. Uuden Auran Osakeyhtiön kirjapaino.

Kauko-Vainio, Sinikka

2001: Nautelan mylly - vuosisatoja työtä ja tarinoita. Teoksessa Nautelankosken museo. (toim. Sinikka Kauko-Vainio) Nautelankoski-säätiö. Painoprisma Oy, Lieto. s. 52-63.

2001: Jonkarin talon matka maatilalta myllärintuvaksi. Teoksessa Nautelankosken museo. (toim. Sinikka Kauko-Vainio) Nautelankoski-säätiö. Painoprisma Oy, Lieto. s.64-69.

2010: Nautela. Teoksessa Liedon kulttuurimaisema ja vanha rakennuskanta *Varsinais-Suomen rakennuskulttuuri* 9. (toim. Sinikka Kauko-Vainio et al.) Liedon kunta, Nautelankoski-säätiö, Varsinais-Suomen liitto, Varsinais-Suomen maakuntamuseo. Saarijärvi Offset Oy, Saarijärvi. S. 227-231.

Lehtonen, Kaisa

2001: Kivikauden pyyntimiesten jäljillä Liedon Kukkarkoskella. Teoksessa Nautelankosken museo. (toim. Sinikka Kauko-Vainio). Nautelankoski-säätiö. Painoprisma Oy, Lieto. s. 24-51.

Liedon seurakunnan arkisto: Lieto rippikirjat, muuttaneiden, syntyneiden ja kuolleiden luettelot

Luoto, Jukka

1988: Esihistoria. Teoksessa *Liedon historia 1 - aikojen alusta vuoteen 1809*. (toim. Hannu Mansikkaniemi, Jukka Luoto ja Esa Hiltunen). Liedon kunta ja seurakunta. Kirjapaino Grafia Oy, Turku.

Museovirasto

1994: Suomen rakennuskulttuurin yleisluettelo, alueinventointilomake, Lieto, Kukkarkoski. Inventoija Sanna Kupila.

Soininen Tuija

1990: Lieto, Kukkarkoski, Kukkarkoski 2. Kivikautisen asuinpaikan koekuopitus ja pintapoiminta. Turun museokeskuksen arkisto.

Suistoranta, Kari

1988: Suomen sodasta nykyaikaan. Teoksessa Liedon historia 2 - vuodesta 1809 nykypäiviin. Liedon kunta ja seurakunta. Kirjapaino Grafia Oy, Turku. s. 9-116.

Tiitinen, Teija

1992: Lieto Kukkarkoski Kukkarkoski 2. Kivikautisen asuinpaikan koekaivaus. Turun museokeskuksen arkisto.

1993: Lieto Kukkarkoski Kukkarkoski 2. Kivikautisen asuinpaikan koekaivaus 1993. Turun museokeskuksen arkisto.

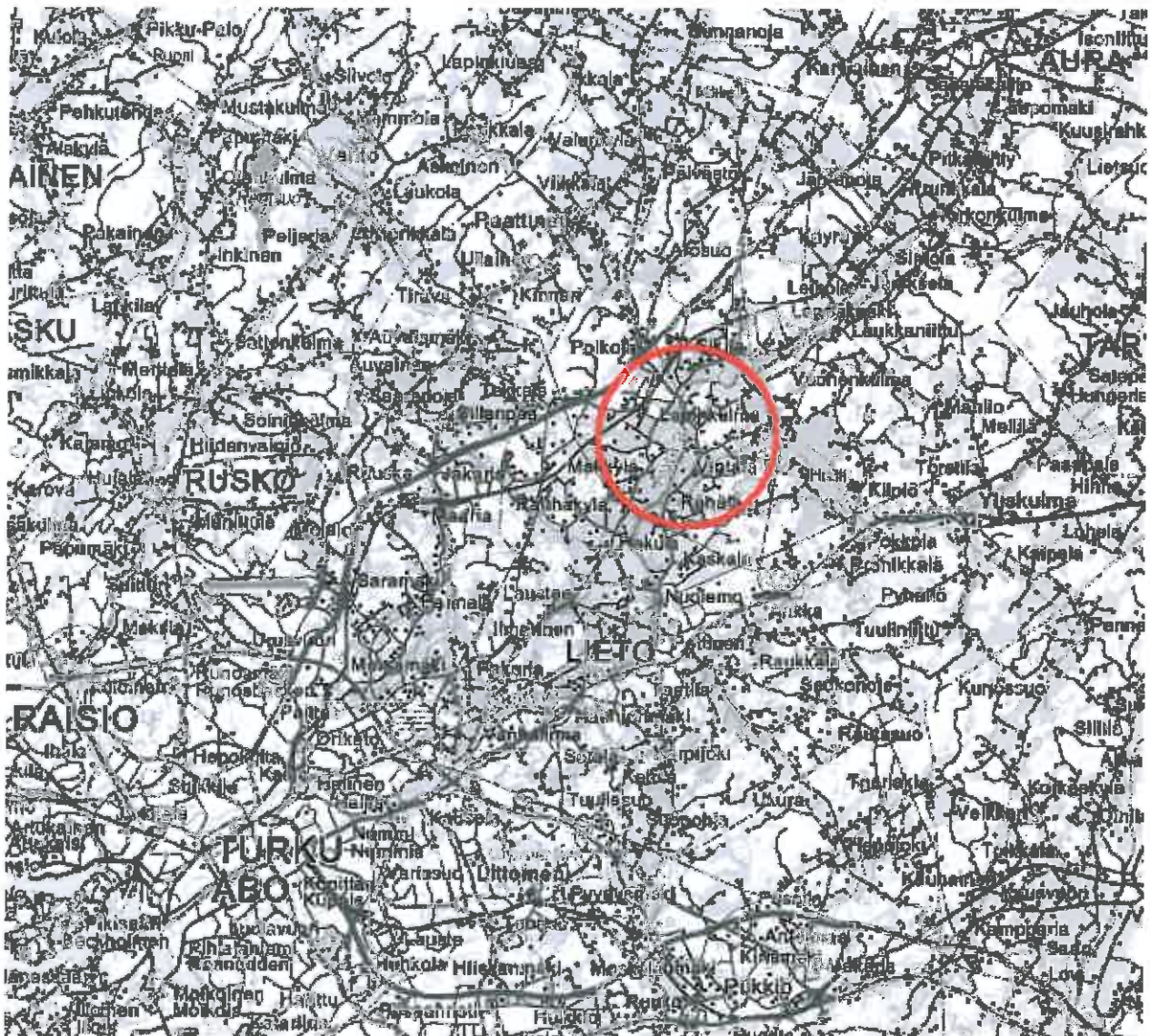
Turun ja Porin läänin henkikirjat 1880 (T:130).
[<http://digi.narc.fi/digi/view.ka?kuid=658063>]

Turun ja Porin läänin maakirja 1875-1875 (48:2).
[<http://digi.narc.fi/digi/view.ka?kuid=8838>] Käytetty
11.4.2012.

Vuorela, Toivo

1975: Suomalainen kansankulttuuri. WSOY, Porvoo.

1.1. Kohteen sijainti kartalla



Tutkimusalue sijaitsee Varsinais-Suomessa, Aurajoen varrella. ©
Maanmittauslaitos 2012



Kukkarkosken yksinäistilan sijainti Liedossa. © Maanmittauslaitos 2012

2. Johdanto

Kevätlukukaudella 2012 Turun yliopiston arkeologian oppiaine järjesti opiskelijoilleen arkeologisen inventoinnin kaksiosaisen kurssin, johon sisältyi sekä luento- että harjoitteluosuus. Jälkimmäisen tarkoituksena oli pienryhmissä työskentelemällä syventää luennoilla opittua toteuttamalla arkeologinen inventointi kaikkine työvaiheineen. Inventoinnin kohteeksi valittiin Liedon Kukkarkosken yksinäistila, koska sitä ei ollut aiemmin inventoitu nykyaikaisin metodein ja koska aluetta hallinnoivalle Nautelankosken museolle oli esitetty lukuisia aluetta koskevia tiedusteluja. Kenttätöiden ajankohta oli 23.4.-27.4.2012, jonka lisäksi Kukkarkosken yksinäistilan päärakennusten sijaintia tarkennettiin uusien arkistolähteiden valossa vielä syyskuussa 2012.

Yksinäistila on saanut nimensä viereisestä, aiemmin Kukkarkoskeksi nimitetystä Nautelankosken vesistöstä. Kukkarkosken alueella on kivikautisia asuinpaikkoja sekä kalmisto, jotka sijoittuvat Aurajoen itäpuoliselle alueelle Nautelankosken läheisyyteen. Vastarannalla on myöhemmän ajan kulttipaikka. Alueella on suoritettu arkeologisia kaivauksia ja inventointeja 1950-luvulta lähtien, mutta kaikkia muinaisjäännös- ja kulttuuriperintökohteita ei kuitenkaan ole kokonaisuudessaan inventoitu. Edellisissä inventoinneissa on otettu huomioon vain esihistorialliset muinaismuistolain suojaamat muinaisjäännökset ja sitä nuoremmat kulttuuriperintökohteet on jätetty vähemmälle huomiolle.

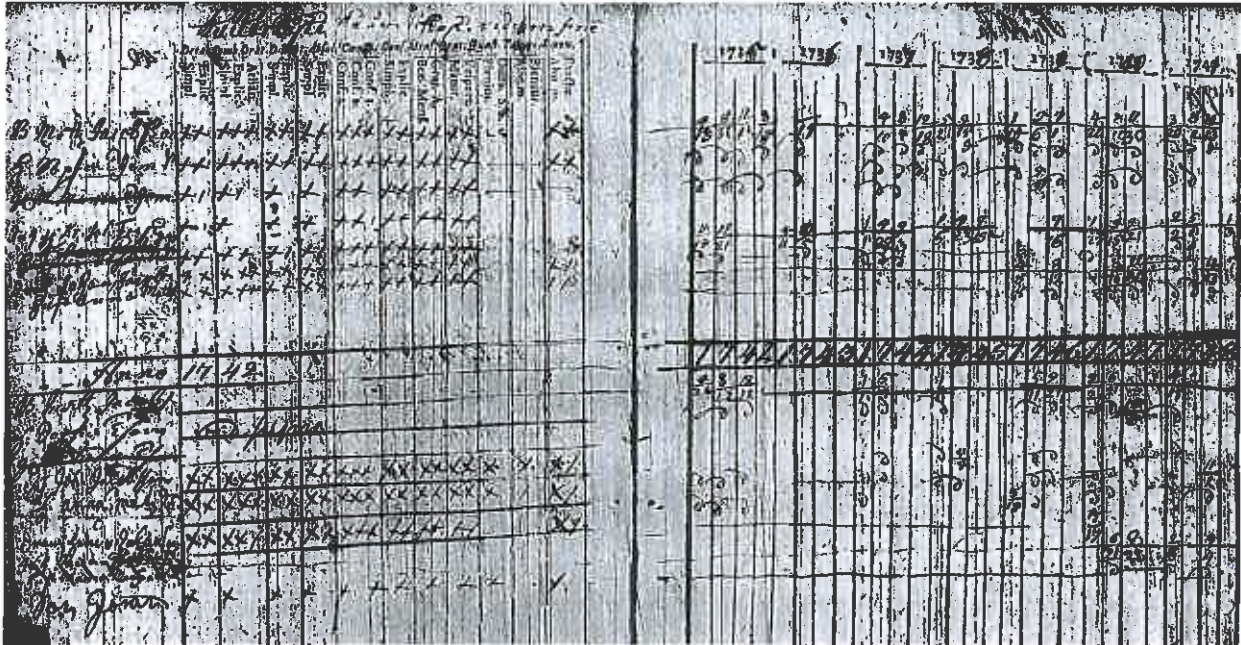
Koskialueen vesivoimaa tiedetään hyödynnetyn viimeistään keskiajalta lähtien ja Kukkarkosken yksinäistila lienee nauttinut vesistön käyttöoikeudesta alusta alkaen. Kosken käyttöä säätelevät vesialueeseen liittyvät lait ja asetukset. Myös muinaismuistolain ulkopuolinen kulttuuriperintö on alueella otettu kattavasti suojelun piiriin. Muun muassa Nautelankosken rantalehdot on suojeltu luonnonsuojelulaille jo 1970-luvulla ja 2000-luvun alussa ne lisättiin Natura 2000 -ohjelmaan. Nautelankosken partaalla sijainneen, 1970-luvulla puretun saunarakennuksen perustukset tutkittiin arkeologisin kaivauksin vuonna 2009. Nautelan myllyn alueella on lisäksi toiminut saha, jonka toiminta loppui 1950-luvulla. Rakennuksen perustukset

ja raamien pohjat ovat vielä selkeästi näkyvissä Nautelankosken alueella. Nautelan kartanolle kuuluneen myllyn vesikanaaleja on eri aikoina muuteltu, mutta 1900-luvun alussa käytöstä jätetyt vesikanavat holveineen ovat koskemattomina olemassa. Samoin myllyn alapuolella on joitakin tutkimattomia kivirakenteita, jotka ovat liittyneet myllyn toimintaan. Koska Kukkarkosken tontti rajoittuu Aurajokeen, ei vuoden 2012 inventoinnissa dokumentoitu vastarannalla sijaitsevia mylly- ja sahatoiminnan jäänteitä. Tulevaisuudessa Nautelankosken museolla on kuitenkin tarkoitus saada myös koskialueen toinen puoli asianmukaisesti inventoitua ja dokumentoitua.

3. Kukkarkosken asutus- ja omistushistoria

Kukkarkosken alueelta tunnetaan useita kivikautisia asuinpaikkoja ja yksi punamultahautoja sisältänyt kalmisto. Kivikauden lopulta ja pronssikaudelta ei näyttäisi jääneen Kukkarkosken alueelle muinaisjäännöksiä, mutta rautakaudelta tunnetaan yksi kosken rannalla sijaitseva kuppikivi. Seuraavat maankäytön merkit ovat historialliselta ajalta. Maarekisteriasiakirjoissa ja -kartoissa tilaa on varhaisemmissa merkinnöissä kutsuttu vain Koskeksi. Ensimmäinen maininta tilasta tunnetaan vuodelta 1540, jolloin Kukkarkoski mainitaan yksinäistaloksi, jonka kylvömäärä on 12 panna¹. Talomäärä tilalla vaihteli eri vuosikymmeninä, josta johtuen 1550-luvulta 1570-luvulle Kukkarkoskea nimitettiin tilan sijaan kyläksi ja siellä tiedetään sijainneen neljäkin taloa kerrallaan. Nämä ovat kuitenkin autioitumisen myötä jälleen yhdistyneet yhdeksi 1600-luvun alussa. Vuonna 1600 tila siirtyi Liedon kirkkoherran, Bartholdus Ericin omistukseen, jota seurasi kappalainen Paavali. Vuonna 1643 jälkimmäinen myi tilan hovioikeuden asessori Johan Henrikssonille, jonka jälkeen se kuului vuosina 1656-1683 Kustaa Hornin lahjoitusmaihin.

¹ Panni oli viljan mitta ennen vuotta 1555. Yksi panni oli 20 kihlakunnan vakkaa eli markkavakkaa, tai 30 Tukholman vakkaa. Veroja perittäessä käytettiin tilavuudeltaan suurempaa veropannia, kun taas maksettaessa viljaa valtiolta pois päin käytössä oli pienempi maksupanni. (Kts. esim. Liedon historia 1931:260).



Kukkarkosken yksinäistilan rippikirja
vuosilta 1725-1748. © Digitaaliarkisto
2012

Vuosina 1725-1762 Kukkarkosken tilalla asui Matts Jacobsson perheineen ja hänen kuolemansa jälkeen leski Sophia Thomasdotter. Tuolloin Kukkarkoski kuului Rähälän yökuntaan eli kinkeripiiriin. Myöhemmin, 1790-luvulla tila on ilmeisesti perinnönjaon myötä jakautunut kahdeksi talollisten Erik ja Jöran Mattssonin kesken. Heistä kummallakin on rippikirjoihin merkittynä oma perhekuntansa palvelusväkineen. Vuoteen 1798 mennessä ainakin toinen taloista periytyi eteenpäin seuraavalle sukupolvelle, Thomas Jöranssonille. Samaan aikaan purjeen- ja kompassintekijä Olof Asplund osti ilmeisesti koko Kukkarkosken kaikkine tiloineen perintötilakseen ja verotusoikeus siirtyi hänelle 7.2.1798 alkaen.

Vuosina 1805-1810 Kukkarkoskella asuvat lampuoti Johan Jacobson perheineen, oppipoikineen ja torppareineen, sekä leski Lisa Johanintytär lapsineen ja palveluskuntineen. Yksinäistilan omistussuhteet muuttuivat jälleen vuonna 1808, jolloin se liitettiin Nautelan kartanon kantatilaan vapaaherra Ernst Gustaf von Willebrandin ollessa kartanoherrana (Suistoranta 1988:36, kts. myös Kauko-Vainio

2010:227). Tila ei kuitenkaan jäänyt asumattomaksi heti Nautelan kartanoon liittäminen jälkeen. Vielä vuoden 1880 henkikirjassa Kukkaroskea hallinnoi tilallinen Karl Lagerströmin alaisuudessa kolme torpparia vaimoineen. Torppien määrä Kukkaroskella on vaihdellut vuosien aikana. Rippikirjamerkintöjen perusteella voidaan kuitenkin selvittää tilalla olleen 1700- ja 1800-luvuilla yleensä yhdestä kolmeen torppaa – riippumatta siitä, monenko taloon itse päätila oli jakautuneena. Näyttäisikin todennäköiseltä, ettei Kukkarosken tontti milloinkaan todella autoitunut, sillä torpparien asutus vaikuttaa jatkuvan aina 1900-luvun alun tonttien lohkomiseen saakka.

4. Vuoden 2012 inventoinnin menetelmät ja tulokset

Tilan arkeologisessa inventoinnissa vuonna 2012 selvitettiin pääasiassa Kukkaroski III:n kivikautisen asuinpaikan sijaintia ja 1700- ja 1800-lukujen asutuksen jälkiä maastossa. Samalla tarkasteltiin ympäristöä mahdollisten muiden ajanjaksojen muinaisjäännösten varalta ja todettiin, ettei niitä ole. Kukkaroski III:n kivikautisen asuinpaikan sijaintia ei inventoinnissa pystytty määrittelemään tarkemmin, kuin mihin Teija Tiitisen vuoden 1993 koekaivausten yhteydessä on päädytty. Asuinpaikka on edelleen tulkittavissa osaksi Kukkaroski II:n muinaisjäännöstä ja sijaitsee jotakuinkin Kukkaroski I:n ja II:n välissä.

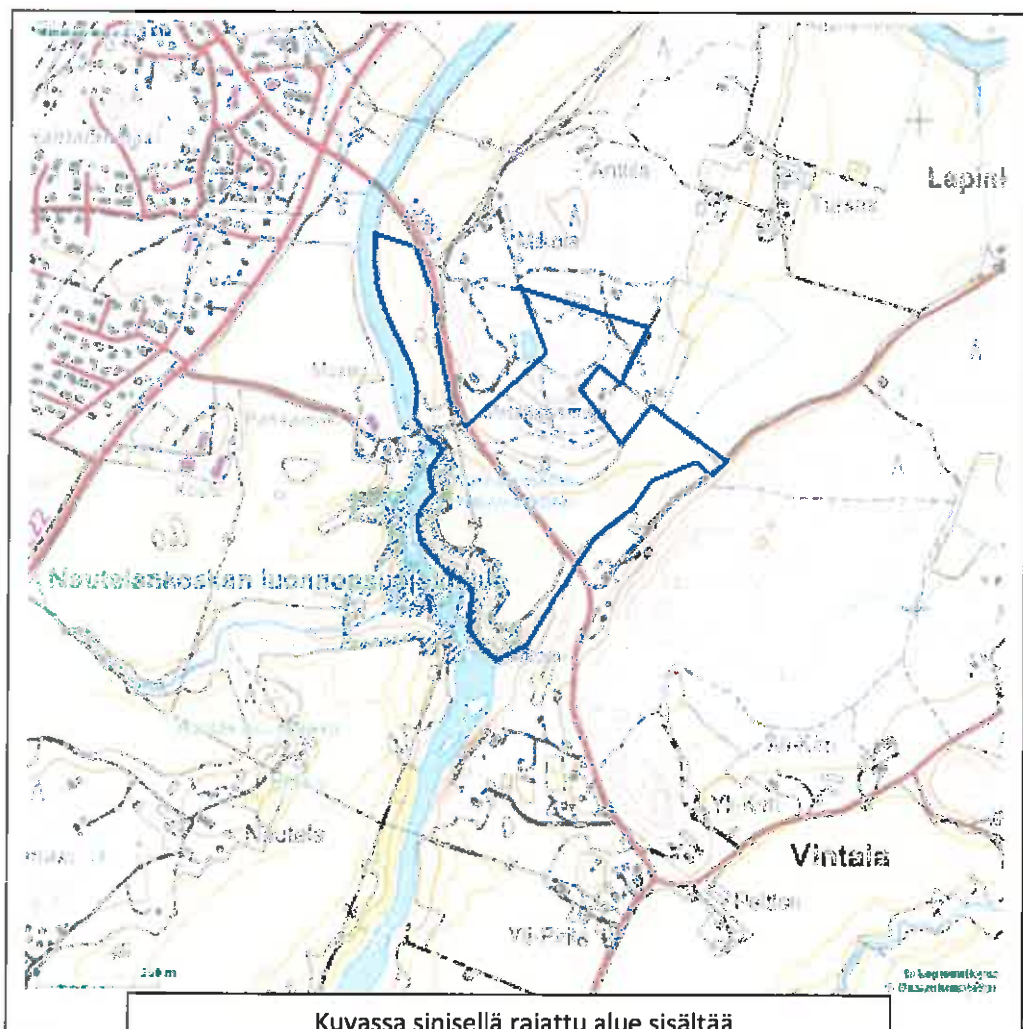
Vaikka inventoinnissa löydettiin useita raunioita, ei niiden perusteella toistaiseksi ole mahdollista selvittää Kukkarosken yksinäistilan rakennusten tarkkaa sijaintia. Arkistolähteisiin vertailemalla voidaan esittää joitakin tulkintoja siitä, mitä alueelta 2 havaitut rauniot ovat, mutta itse päärakennusten sijainti on edelleen epäselvä. Päättellen karttaotteista ja pintapoimintalöydöistä on kuitenkin mahdollista, että ainakin toinen asuinrakennuksen paikka on jäänyt myöhemmin rakennetun Vintalantien alle. Toinen rakennuksista on oletettavasti sijainnut isojakokartan ja pitäjänkartaston osoittamassa paikassa, Nautelankosken ja Vintalantien välissä. Nimistöä tulkiten voi myös olettaa, että ainakin yksi Kukkarosken yksinäistilan torpista, torppari Henrik Krinttilän (s.1834) asumus on sijainnut nykyisen

Krinttiläntien suunnalla. Paikalta Lex Kallion vuoksi vuonna 1925 lohkottu tontti on edelleen nimeltään Krinttilä. Päärakennuksen tiedetään siirretyn paikalle vuonna 1923 mäkitupa-asuntojen vapauttamisen yhteydessä ja alkuperäiselle paikalle mainitaan jääneen kivijalka (Haro 2006:10-19). Nautelan kartanon isäntä John Lagerströmin toteuttama mäkitupalaiasten siirto voisi selittää vuoden 2012 inventoinnissa löydettyjen raunioiden funktion ja sen, ettei kivijalkojen yhteydessä ole havaittavissa palojälkiä – rakennukset lienee purettu ja siirretty muualle. Viereisen Lintulan tontin rakennuksesta on rakennuskulttuurin kohdeinventoinnin yhteydessä löydetty hirsi, johon on kaiverrettu mahdollisesti vuosiluku 1750. Onkin mahdollista, että Kukkarkoskesta vuonna 1925 lohkotut tontit Krinttilä, Lintula ja Perälä osaksi periytyvät vanhasta torpparien asutuksesta.

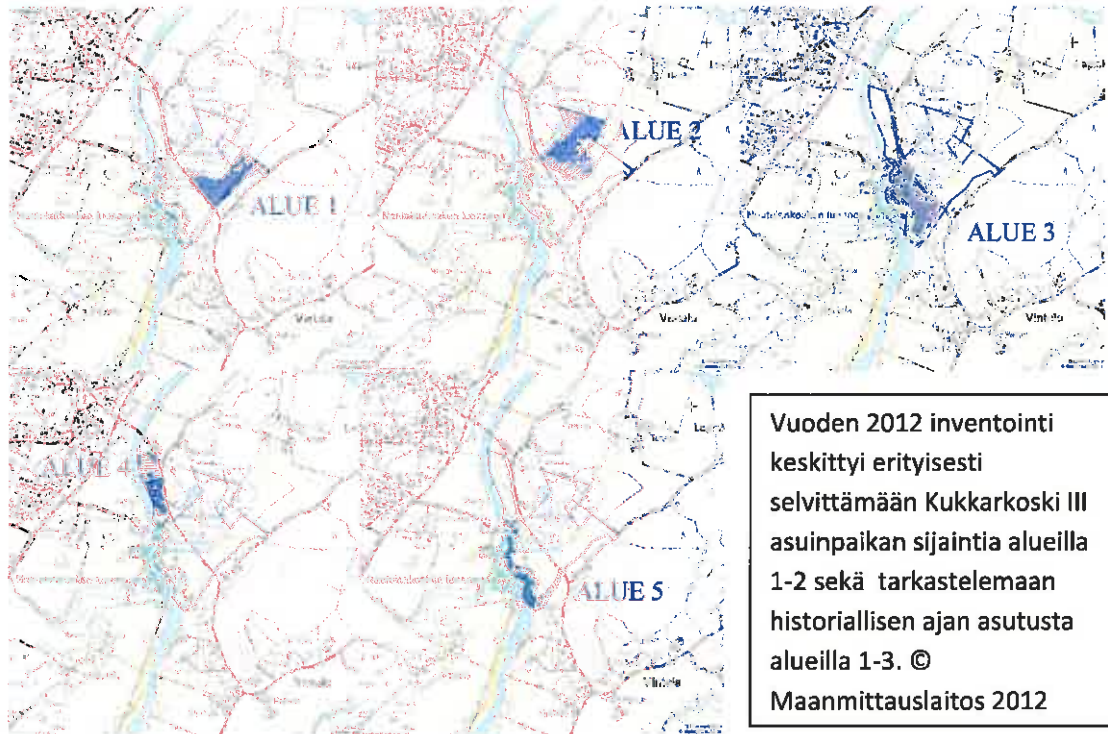


Pitäjäkartastossa Kukkarkosken yksinäistilalle on piirretty kaksi rakennusta. © Digitaaliarkisto 2012

Vuoden 2012 arkeologisessa inventoinnissa tarkastettavat alueet sijoitettiin kartalle tilan nykyrajojen mukaisesti. Tontista on erotettu kaksi pienehköä maa-alueutta Liedon Sotaveteraanien ja Liedon Parman omistukseen samalla, kun muu osa Kukkarkosken yksinäistilan aluetta lahjoitettiin Nautelankosken museolle. Aikaisemmin vuonna 1925 Kukkarkosken tilasta on lohkottu kolme pientä asuintonttia nykyisen Krinttiläntien kohdalta. Näitä erillisiä tontteja ei huomioitu vuoden 2012 inventoinnissa, jossa keskityttiin Nautelankosken museon hallinnoimaan osaan Kukkarkoskea. Lisäksi huomioimatta jätettiin myös Kalliorinne -niminen tila aivan Kukkarkoski II:n tuntumassa, johtuen Heljä Brusilan vuonna 1986 suorittamista kattavista arkeologista tutkimuksista alueella. Kokonaisalue jaettiin viiteen eri osaan, joista kolme oli viljelyksessä olevia peltoja, yksi metsää ja yksi joen törmää.



Kuvassa sinisellä rajattu alue sisältää Kukkarkosken yksinäistilaan kuuluvat maat vuonna 2012. © Maanmittauslaitos 2012



Kukkarkosken yksinäistilan kolmesta pellostä kaksi (alueet 1 ja 3) tutkittiin pintapojmien ja havaittujen löytömaterialien perusteella tehtiin tulkintoja aikaisemman asutuksen sijainnista. Muinaismuistoalueen tuntumasta löytyi inventoinnissa kivikautisia pii- ja kvartsiesineitä, sekä -iskoksia. Havaittu aineisto ei kuitenkaan muuttanut aikaisempia käsityksiä kohteiden luonteesta. Alueelta 3 otettiin pintapojmien talteen joitakin lähimenneisyyteen ajoitettavia löytöjä, jotka jälkityövaiheessa hylättiin inventoinnille merkityksettöminä. Nämä löydöt luetteloiitiin Nautelankosken museon käyttökokoelmaan arkeologisena opetuskokoelmana palvelemaan museopedagogista toimintaa. Samassa yhteydessä opetuskokoelmaan talletettiin vertailuaineistoksi pintapojminnassa alueelta 3 löytynyttä rautaoksidia, joka usein sekoitetaan arkeologisiin löytöihin. Pintapojminnassa talteen otetut modernin ajan rautaesineet dokumentoitiin valokuvaamalla ja mittaamalla, kuvat luetteloiitiin Nautelankosken museon valokuvakokoelmaan ja esineet poistettiin.

Pelloista Kukarkoski I:tä lähin (alue 4) jätettiin tutkimatta, johtuen sen runsaasta aikaisemmasta tutkimushistoriasta. Alueella on suoritettu useita esihistoriallisen ajan inventointeja ja sillä on tehty myös joitakin arkeologisia kaivauksia, joista johtuen alueen inventointi ei olisi tuottanut uutta tietoa eikä sen sikäli todettu olevan tarpeen. Peltoalueella 3 oli havaittavissa selkeästi eniten historiallisen ajan asutuksen jäänteitä. Löydöt sijoittuivat selkeästi peltoalueen pohjoiskulmaan sekä Vintalantien puoleiseen reunaan.

Metsäisellä alueella (alue 2) havaittuja raunioita tutkittiin silmämääräisesti, ne valokuvattiin ja sijoitettiin kartalle yhtenäiskoordinaatistoon (YKJ / KKJ3). Uusina dokumentoitujen kohteiden paikkatiedot on mitattu Garmin GPS II+ -laitteella kunkin kohteen keskeltä. Raunioiden lähialueita tutkittiin lisäksi maakairalla mahdollisten palojälkien ja selkeästi erottuvien kulttuurikerrosten havaitsemiseksi. Inventoinnissa ei löydetty erityisiä merkkejä kummastakaan. Maakairausta lukuun ottamatta rakennusten jäänteisiin ei inventoinnissa kajottu.

Inventoinnin apuna käytettiin arkistolähteinä pääasiallisesti seurakunnan kirkonkirja-aineistoja ja eri aikakausien kartta-aineistoja. Lähimenneisyyden kartoittamiseksi haastateltiin alueella toimivaa maanviljelijää, jonka avulla voitiin tunnistaa yksi löydetyistä rakennuksen raunioista. Tietoa saatiin myös toiselta vahvan paikallistuntemuksen omaavalta lietolaiselta, joka kertoi kuulleensa tiensivulla aiemmin sijainneesta mahdollisesta rappukivestä. Kyseessä olisi voinut olla Kukarkosken päärakennuksen kynnyksen kivikautisen kalmiston kupeessa, mutta karttoja tutkittaessa tieto jäi kuitenkin epävarmaksi. Muistitiedossa säilynyt tieto rakennuksesta on voinut olla myös Kukarkosken eteläpuolella sijaitsevan tontin vanhaa rakennuskantaa. Vuoden 2012 inventoinnissa ei saatu selvyyttä siitä, kummasta tontista oli kyse.



Ilmakuva Kukkarkosken alueesta. Kuvan poikki ylhäältä alas kulkee Vintalantie, jonka molemmin puolin tontti sijoittuu.

5. Alueen ennestään tunnetut muinaisjäännökset

5.1. Kukkarkoski I



| | |
|----------------------|---|
| Nimi | Kukkarkoski I |
| Ajoitus ja tyyppi | Kivikautinen asuinpaikka ja kalmisto (cal. 4100-3500 eKr. ja 3200-2400eKr.) |
| Kunta | Lieto |
| Muinaisjäännöstunnus | 423010015 |
| Koordinaatit | P: 6722437 (ykj 6725260) I: 251038 (ykj 3251108) |
| Tutkimushistoria | 1957 irtolöytöjä, Lauri Nautela |

1958 kaivaus, C.F. Meinander

1965 irtolöytö, ei lisätietoja

1975 kaivaus, Markku Torvinen

1975 koekaivaus, Markku Torvinen

1976 kaivaus, Markku Torvinen

1980 kaivaus, Markku Torvinen

1988 inventointi, Pertti Itkonen

1990 irtolöytö, ei lisätietoja

2001 inventointi, Lea Degerholm ja Juha Ruohonen

Löydöt

KM 14290 Kivikautisen asuinpaikan irtolöytöjä vuodelta 1957 (Lauri Nautela)

KM 14324 Kivikautisen asuinpaikan irtolöytöjä vuodelta 1957, Kansallismuseolle v. 1958 (Lauri Nautela)

KM 14558 Kivikautisen asuinpaikan kaivauslöydöt vuoden 1958 kaivauksilta (Meinander)

KM 15639 Liuskerenkaan pala, irtolöytö v. 1962 (Lauri Nautela?)

KM 16879:137-148 Asuinpaikkalöytöjä v. 1965 (Lauri Nautela?)

KM 19727 Löytöjä v. 1975 kaivauksilta (Markku Torvinen)

KM 19749 Löytöjä v. 1975 koekaivauksilta (Markku Torvinen)

KM 19750 Lauri Nautelan lahjoittamia löytöjä (Markku Torvinen)

KM 19991 Löytöjä v. 1976 kaivauksilta (Markku Torvinen)

KM 20961 Asuinpaikkalöytöjä v. 1980 koekaivauksilta

KM 20962 Asuinpaikkalöytöjä v. 1980 (Lauri Nautela?)

KM 24248 Asuinpaikkalöytöjä v. 1988 (pintapöiminta?)

Kuvaus

Kukkarkoski I:n kivikautinen asuinpaikka sijaitsee Aurajoen itärannalla, pelto- ja niittyalueella, 35-40 m mpy. Asuinpaikan välittömässä läheisyydessä sijaitsee samanaikainen ruumiskalmisto, josta on arkeologisissa tutkimuksissa todettu 12 hautaa. Vainajista 11 näyttäisi eläneen myöhemmällä kampakeraamisella ajalla noin 4100-3500 eKr. ja 1 nuorakeraamisella kaudella n. 3200-2400 eKr. Kalmisto sijaitsee kallion reunalla ja on osin tuhoutunut ohi kulkevan Vintalantien tekemisen yhteydessä.

Kalmisto löytyi vuonna 1957, kun paikallinen tilanomistaja, harrastaja-arkeologi Lauri Nautela teki pelloillaan pintapoimintaa ja löysi runsaasti merkkejä kivikautisesta asutuksesta. Vuodesta 1958 lähtien aluetta on tutkittu arkeologisin kaivauksin, joista viimeisimmät kivikauteen keskittyneet toteutettiin vuonna 1980.

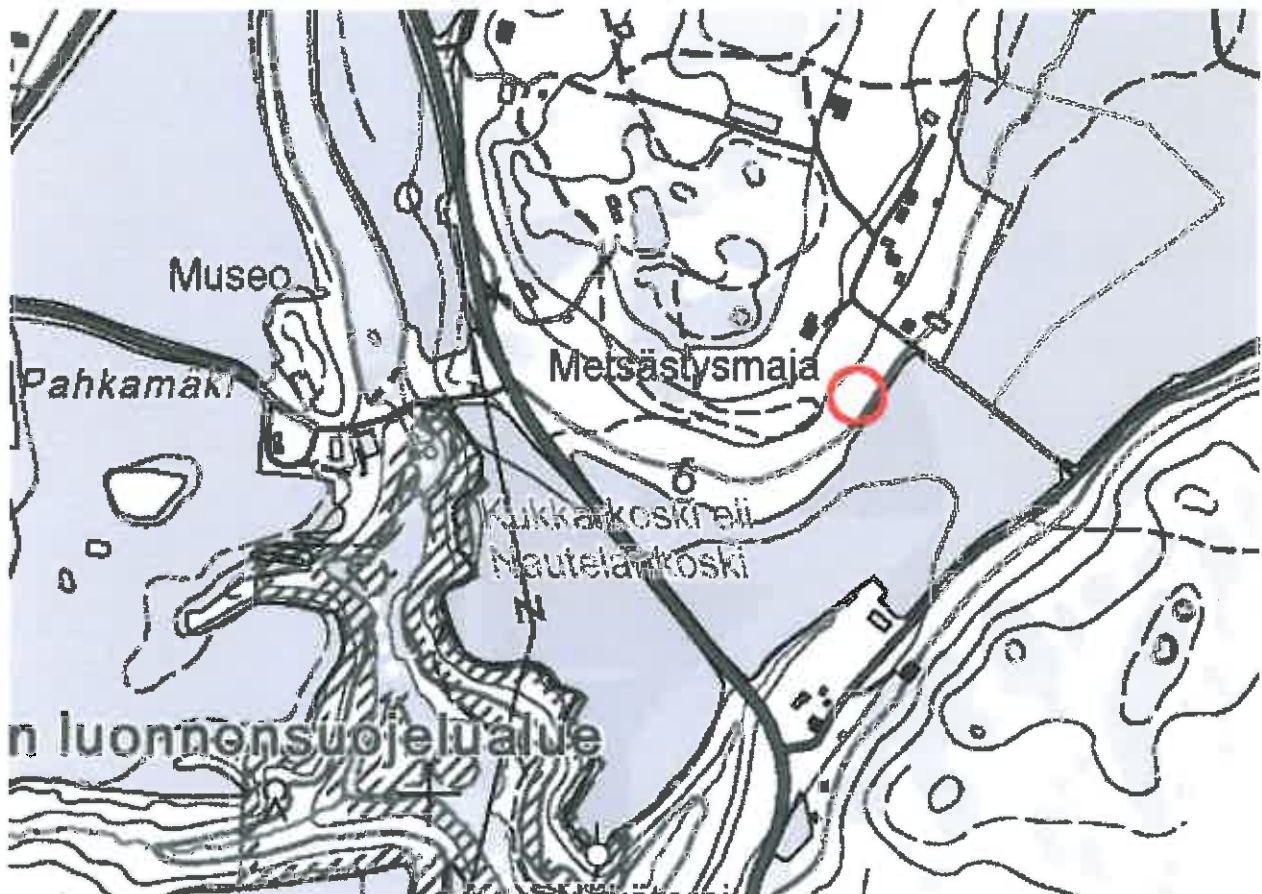
Koska Kukkarkoski I:n aluetta on eniten tutkittu, esiintyy se myös Kukkarkosken kohteista parhaiten julkaisuissa ja arkistolähteissä. Merkittävimpiä arkistolähteitä ovat Museoviraston ja Turun maakuntamuseon kaivaus- ja inventointiraportit, julkaisuista kivikautisen asuinpaikan jäljille puolestaan pääsee kenties parhaiten tutustumalla Kaisa Lehtosen (2001:24-51) artikkeliin teoksessa Nautelankosken museo.

Koska kyseessä on Nautelankosken museon ja Museoviraston aktiivisesti seuraama hoitokohde, jolla mahdolliset tapahtuvat muutokset havaitaan tehokkaasti, sivuutettiin Kukkarkoski I:n kivikautinen asuinpaikka ja kalmisto vuoden 2012 inventoinnissa ajan säästämiseksi. Sen sijaan samalla paikalla sijaitseva Kukkarkosken yksinäistilan asuinrakennuksen oletettu paikka dokumentoitiin raportointivaiheessa syksyllä 2012.



Kukkarkoski I lännestä syksyllä 2012.
Nautelankosken museon kokoelmat,
kuva 7719. 6.9.2012

5.2. Kukkarkoski II



| | |
|----------------------|--|
| Nimi | Kukkarkoski II |
| Ajoitus ja tyyppi | Kivikautinen asuinpaikka (cal.4300-3700 eKr) |
| Kunta | Lieto |
| Muinaisjäännöstunnus | 423010016 |
| Koordinaatit | P: 6722297 (ykJ 6725120) I: 251230 (ykJ 3251300) |
| Tutkimushistoria | 1965 irtolöytö, ei lisätietoja 1975 irtolöytö, Markku Torvinen 1976 irtolöytö, Markku Torvinen 1986 tarkastus, Heljä Brusila 1990 koekaivaus, Tuija Soininen |

1990 irtolöytö, ei lisätietoja
1991 koekaivaus, Tuija Soininen
1992 koekaivaus, Teija Tiitinen
1993 koekaivaus, Teija Tiitinen

Löydöt

KM 15640 Asuinpaikkalöytö v. 1962 (Kk II)
KM 16879:149-165 Asuinpaikkalöytöjä v. 1965 (Isopelto)
KM 19753:1-20 Asuinpaikka- ja irtolöytöjä v. 1975 (Kk II)
[KM 20002 Asuinpaikkalöytöjä v. 1977 (Kk III)]
KM 25840:1-64 Asuinpaikkalöytö v. 1990 (Kk II)
KM 26224:1-48 Asuinpaikkalöytö, koekaivaus v. 1991 (Kk II)
KM 27058:1-29 Asuinpaikkalöytö, koekaivaus v. 1992 (Kk II)
KM 27590:1-13 Asuinpaikkalöytö, koekaivaus v. 1992 (Kk II)
KM 28204:1-187 Asuinpaikkalöytö, koekaivaus v. 1994

Kuvaus

Kukkarkoski II:n alue sijoittuu 36-43 m mpy korkeuteen (Edgrenin 1966:76 mukaan 38-40 m mpy), aivan viljelyksessä olevan peltoalueen reunalle. Se sijaitsee Nautelan kylän alueella, Isopelto -nimisellä peltovainiolla (Edgren 1966:76).

Asuinpaikalta on löydetty sekä kampakeraamisia että Jäkärän keramiikkaan kuuluvia astiankappaleita. Tutkijoista muun muassa Torsten Edgren (1966:76-77) on tarkastellut osaa vuosien 1962 ja 1965 löydöistä Jäkärän kulttuuria käsittelevässä tutkimuksessaan.

Kukkarkoski II:n skandinaavisesta piistä iskettyjen nuolenkärkien yhteyttä muihin alueen löytöihin Edgren (1966:77) pitää erittäin kyseenalaisena. Jukka Luoto (1988:70) puolestaan huomauttaa, ettei Jäkärän tyyppin keramiikkaa yleensä esiinny samoilla sijoilla tyyppillisen kampakeramiikan kanssa, joskin muun muassa Kukkarkoski I ja II asuinpaikoilla näin on. Koska kyseessä on poikkeus, on väistämättä otettava huomioon innokkaan harrastaja-arkeologi Lauri Nautelan mahdollinen vaikutus löytöjen tulkintaan. Nautela ei aina merkinnyt muistiin arkeologisten löytöjensä tarkkoja sijaintitietoja ja siten jotkin

irtolöydöistä on voitu myöhemmin luetteloitaessa merkitä virheellisin löytöpaikkatiedoin.

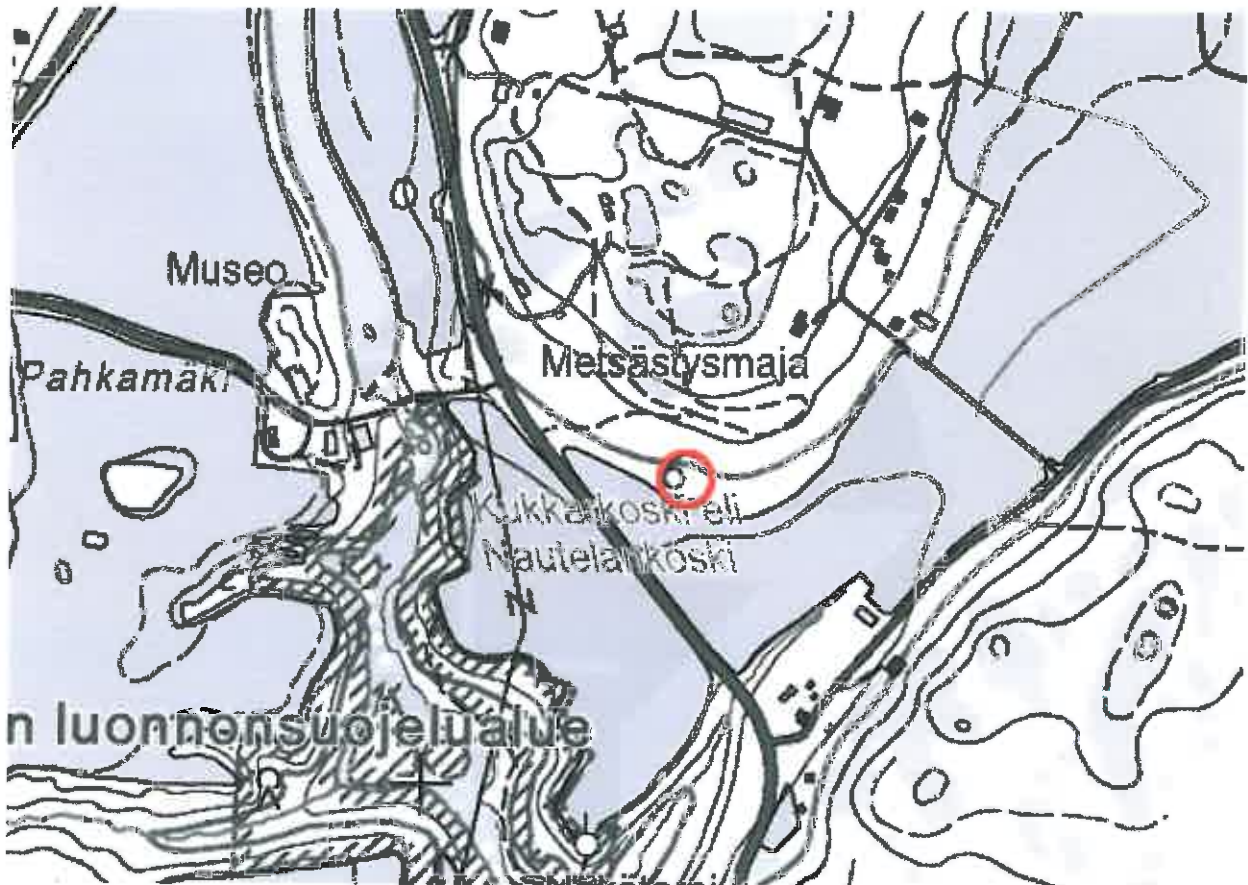
Kukkarkoski II:ta on tutkittu koekaivauksin useita kertoja 1990-luvun alussa, jolloin tarkoituksena on ollut selvittää sen eroavaisuus Kukkarkoski III:ksi nimetystä kivikautisesta asuinpaikasta, sekä ajoittaa asuinpaikka. Kaivausten tuloksena asuinpaikalle on saatu ajoitus tyypillisen kampakeramiikan sekä Jäkärän keramiikan aikakausiin. Viimeisimpiä kaivauksia johtanut Teija Tiitinen (kts. mm. Tiitinen 1993) on todennut asuinpaikan jakautuvan maantieteellisesti ja löytöaineistoltaan selkeästi kahteen eri osaan, joita ei kuitenkaan toistaiseksi voi muuten erottaa toisistaan.

Vuoden 2012 inventoinnin yhteydessä Kukkarkoski II:n kunto tarkastettiin ja todettiin aikaisemmasta lähes muuttumattomaksi. Osa 1990-luvun koekuopista näkyy yhä maastossa matalina painanteina, muutoin kivikautinen asuinpaikka maastoutuu metsittyvän rinteiden reunamaalle.



Kukkarkoski II:n aluetta kuvattuna
Vintalantieltä. Nautelankosken museon
kokoelmat, kuva 7720. 10.9.2012

5.3. Kukkarkoski III



| | |
|----------------------|--|
| Nimi | Kukkarkoski III |
| Ajoitus ja tyyppi | Kivikautinen asuinpaikka |
| Kunta | Lieto |
| Muinaisjäännettunnus | - |
| Tutkimushistoria | 1991 kaivaus (Kk II), Tuija Soininen 1992 kaivaus (Kk II), Teija Tiitinen 1993 kaivaus (Kk II), Teija Tiitinen |
| Löydöt | KM 20002 Asuinpaikkalöytöjä v. 1977 |

Kuvaus

Kukkarkoski III sijaitsee Kukkarkoski I:n länsi- ja Kukkarkoski II:n itäpuolella. Kivikautisen asuinpaikan levintä sijoittuu viljellyn pellon ja metsäalueen reunaan.

Aluetta on tutkittu asuinpaikkakaivausten ohella ja tarkoituksena on ollut selvittää, onko Kukkarkoski III erillinen kohde vai osa Kukkarkoski II:ta. Eri arkeologien arviot ovat vaihdelleet tutkimusten välillä ja muun muassa Teija Tiitinen (1993:14) onkin tutkimustensa yhteydessä päätenyt toteamaan Kukkarkoski II:n kohteen jakaantuvan kahtia itäisen keramiikkaa ja iskoksia sekä läntisen pelkkiä iskoksia sisältävän asuinpaikan kesken. Hän (Tiitinen 1993:14) on kuitenkin todennut näiden kahden alueen, huolimatta niiden väliin jäävästä tyhjästä kaistaleesta, muodostavan yhden yhtenäisen asuinpaikkakokonaisuuden.

Kukkarkoski II:n alueella tehtyjen tutkimusten yhteydessä hyvin laaja alue asuinpaikan ympäristöstä on tutkittu mittavin koekuopituksin. Vuosien 1990-1992 aikana alueelle on kaivettu yli 100 koekuoppaa, joiden tuloksia tarkennettiin vuonna 1993 kolmella koeojalla (kts. Tiitinen 1993, Tiitinen 1992 ja Soininen 1991).



Kukkarkosken kivikautiset asuinpaikat
2 ja 3 sijoitettuna maastoon
silvämääräisesti arvioituna.
Nautelankosken museon kokoelmat,
kuva 7745. 10.9.2012

6. Alueelta havaitut uudet kohteet

6.1. Kukkarkosken päärakennuksen paikka



| | |
|----------------------|--|
| Nimi | Kukkarkosken päärakennuksen paikka |
| Ajoitus ja tyyppi | Historiallisen ajan asumuksen paikka |
| Kunta | Lieto |
| Muinaisjäännöstunnus | - |
| Koordinaatit | P: 6722437 (ykJ 6725260) I: 251038 (ykJ 3251108) |
| Tutkimushistoria | Suomen rakennuskulttuurin yleisluettelo, Alueinventointi, Turun ja Porin lääni, Lieto, Kukkarkoski |
| Löydöt | - |

Kuvaus

Kohde sijaitsee Nautelankosken rannalla, Kukkarkosken kivikautisen asuinpaikan ja kalmiston välittömässä läheisyydessä, muinaisjäännösalueella. Kohteen muodostaa maakumpare, jonka heinikossa on havaittavissa joitakin mahdollisesti rakennuksen kivijalan jäänteiksi tulkittavissa olevia, selkeästi riviin asetettuja kiviä. Maakumpareella, kivirivin kyljessä esiintyy selkeästi havaittava neliskulmainen painauma maastossa, joka voisi liittyä rakennukseen. Painauman vieressä kasvaa omenapuu, joka viittaa vanhaan puutarhaan. Hieman syrjemmällä, aivan Vintalantien sivussa sijaitsee kivistä koostuva maansekainen rakenne, jonka funktio on epäselvä. Kyseessä voi olla peltoraunio, mutta myös 1700-luvun rakennuksiin liittyvä kiveys. Kohde sijaitsee vuoden 1780 isojakokartan sekä kuninkaan- ja pitäjänkartastojen osoittamassa paikassa.

Koska kohde sijaitsee aivan kivikautisen kalmiston alueella, vaatii sen todentaminen esimerkiksi koekuopituksen avulla asianmukaisen arkeologisen tutkimuksen tarkkoine dokumentointineen. Alueella on suoritettu arkeologisia kaivauksia liittyen kivikauden kalmistoon ja asuinpaikkaan aina vuodesta 1958 saakka, joten havaittu muodostelma voi olla myös tutkimusten aiheuttama. Vuoden 2012 inventoinnissa oletettu rakennuksen paikka tyydyttiin silmämääräisesti tarkastamaan ja vahvistusta rakennusten sijainnille haettiin viereisen pellon (alue 1) pintapoiminnalla. Kukkarkoski I:n toisella puolella sijaitseva pelto (alue 4) jouduttiin jättämään pintapoimintatutkimusten ulkopuolelle johtuen pitkälle ehtineestä viljan itämisestä. Alue 1:n pintapoiminta tuotti kuitenkin rakennuksen oletettua paikkaa vahvistavia tuloksia, sillä suurin osa historiallisen ajan asuinpaikkalöydöiksi tulkittavista artefakteista sijoittui Vintalantien reunaan Kukkarkoski I:n puoleiseen päähän peltoa.



Kukkarkosken yksinäistilan
mahdollinen päärakennuksen paikka.
Taustalla kulkee Vintalantie.
Nautelankosken museon kokoelmat,
kuva 7721. 6.9.2012



Maastossa kumpareen keskellä
erottuva neliskanttinen painauma
saattaa Kukkarkosken
asuinrakennuksen sijaan liittyä 1950-
tai 1970-lukujen kaivauksiin.
Nautelankosken museon kokoelmat,
kuva 7722. 6.9.2012

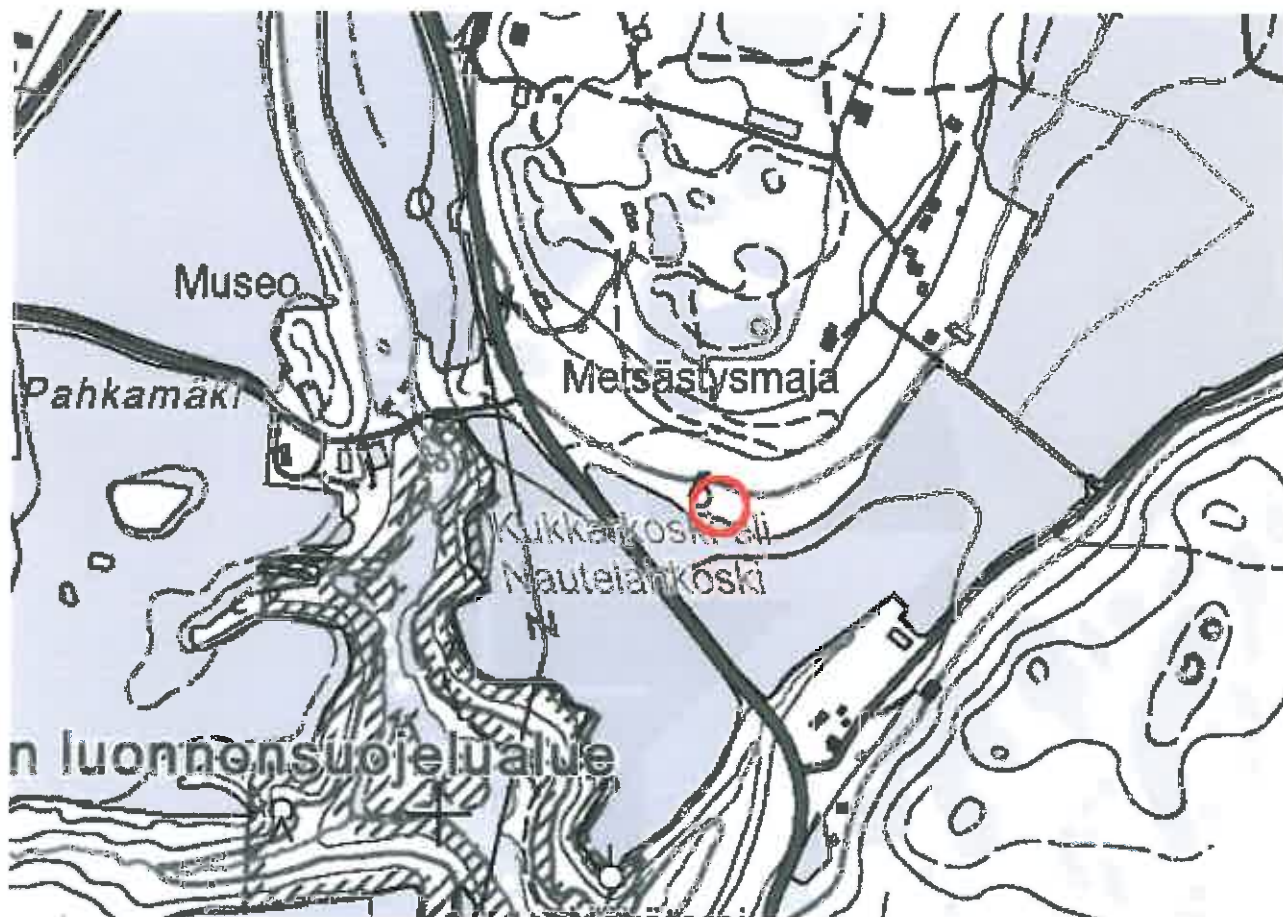


Rakennuksen paikkaa indikoivat maahan sijoitettu kivirivi sekä mahdollisesti vanhan puutarhan jäljiltä paikalla kasvava suuri omenapuu. Nautelankosken museon kokoelmat, kuva 7723. 6.9.2012



Vintalantien vieressä sijaitsee raunio, jonka funktio on epäselvä. Nautelankosken museon kokoelmat, kuva 8633. 23.4.2012

6.2. Makasiinin raunio



| | |
|----------------------|---|
| Nimi | Makasiinin raunio |
| Ajoitus ja tyyppi | Historiallisen ajan talousrakennuksen jäännös |
| Kunta | Lieto |
| Muinaisjäännöstunnus | - |
| Koordinaatit | P: 6725111 I: 3251303 |
| Tutkimushistoria | - |
| Löydöt | - |

Kuvaus

Kohde sijaitsee Kukkaroski II:n välittömässä läheisyydessä, pellon ja metsän reunassa, lähellä Vintalantietä. Kyseessä on L:n mallinen rakennuksen pohja, jossa ulkoreunoilla on selkeästi havaittavissa paikoillaan pysyneet kivijalan päällekkäin nostetut kivet sekä niiden välillä kulkeva hirsikehikko. Rakennuksen pidempi sivu on ollut 20 metriä pitkä ja sen leveys on toisesta päästä noin 11 metriä ja toisesta noin 7 metriä. Kohteen pellonpuoleisen reunan keskellä on yhä jäljellä pelto-ojan yli johtava 3,30 metriä leveä lastaussilta, joka aikanaan on johtanut makasiinirakennuksen sisälle.

Metsänpuoleisessa osassa rauniota sijaitsee pino rakennuksesta purettuja hirsiiä, joista osassa on yhä kiinni ruostuneita kulmarautoja ja takoen valmistettuja nauvoja. Rakennuksen lattia on yhä paikoillaan ja se sijaitsee osin maatumena kasautuneen lehtikerroksen alla. Joidenkin pinottujen hirsien salvostekniikka on vielä tunnistettavissa veistomuodoista. Ne näyttäisivätkin olevan Toivo Vuorelan (1975:408) Suomessa harvinaiseksi mainitsemaa varhopatsarakennetta, joka hänen mukaansa on ollut käytössä lähinnä ulkorakennuksissa ja eteistilojen seinämissä.

Inventoinnin yhteydessä haastateltiin Kukkarosken peltoa viljelevää maanviljelijää, joka kertoi kyseessä olevan entinen makasiinirakennus, joka 1960-luvulla oli vielä ollut käytössä, joskin jo huonokuntoinen. Viljelijä kertoikin olleensa lapsena isänsä mukana rakennuksella, kun sieltä noudettiin peltotyökoneita. Rakennuksen editse kulkeva Vanha Tursaantie oli vielä tuolloin ollut hyvin kuljettavissa peltotyökoneilla. Pellon reunassa on yhä näkyvissä pari vanhaa sarkaojaa, joiden väliset sarat on jätetty viljelemättä kivikkoisuuden vuoksi.



Makasiininrauniosta ovat vielä selkeästi havaittavissa kivijalkarivistö sekä poikittaishirsiä. Maassa lehtikerroksen alla on lautalattian jäänteitä. Nautelankosken museon kokoelmat, kuva 7724. 27.4.2012



Osassa makasiinin hirsistä on vielä rautaosia jäljellä. Nautelankosken museon kokoelmat, kuva 7725. 27.4.2012

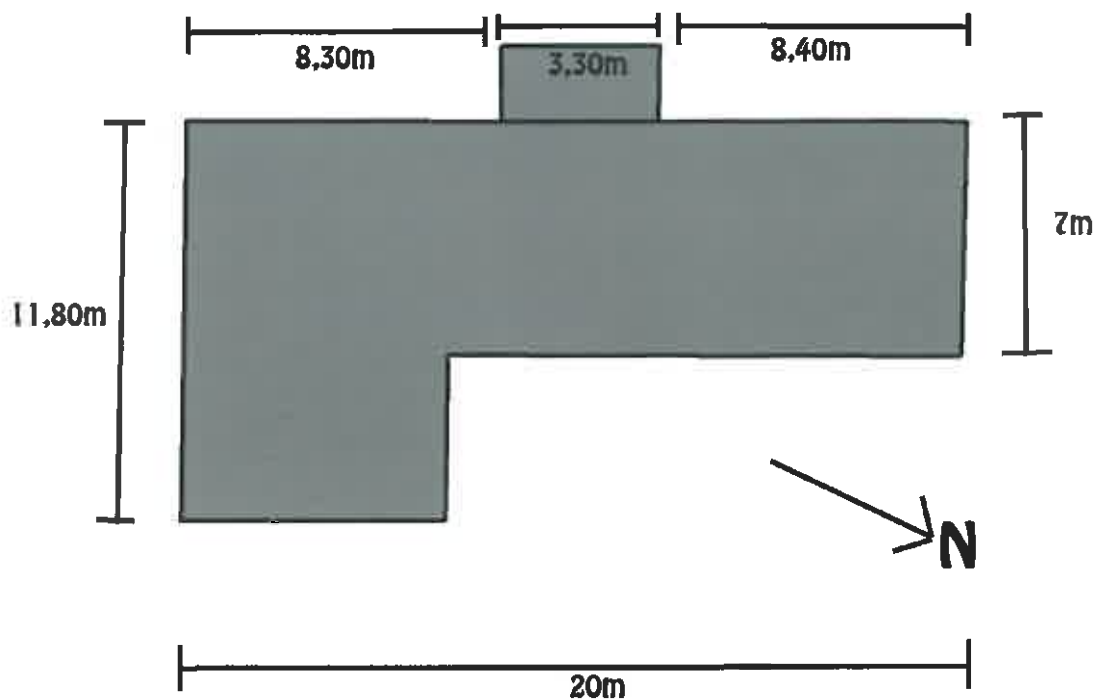


Makasiinin romahdettua osa siitä on purettu ja puutavara pinottu rakennuksen viereen. Nautelankosken museon kokoelmat, kuva 7726. 27.4.2012



Osassa puretuista hirsistä on vielä salvostyyppi tunnistettavissa. Nautelankosken museon kokoelmat, kuva 7727. 27.4.2012

Makasiinin pellonpuoleisella pitkällä sivulla, keskellä rakennusta sijaitsee kivinen vanha lastauslaiturin jäännös. Nautelankosken museon kokoelmat, kuva 7728. 25.4.2012



Makasiiniraunio mittoineen kuvattuna kaavakuvaan ylhäältäpäin. Kuva ei mittakaavassa. Nautelankosken museo 2012.

6.3. Rakennuksen raunio 1



| | |
|----------------------|---|
| Nimi | Rakennuksen raunio 1 |
| Ajoitus ja tyyppi | Historiallisen ajan rakennuksen jäännös |
| Kunta | Lieto |
| Muinaisjäännöstunnus | - |
| Koordinaatit | P: 6725354 I: 3251361 |
| Tutkimushistoria | - |
| Löydöt | - |

Kuvaus

Raunio sijaitsee alueen 2 pohjoispuolella, suopursujen ja katajan reunustaman kosteikon vieressä, lähteen itäpuolella. Kohde on laakean kallioalueen pohjoispuolella, 89 metriä etelään Kukkarosken tontin rajalla sijaitsevasta suuresta hallirakennuksesta. Raunio rakentuu suorakaiteen muotoisesta, tasaisista porakivistä lasketusta kivijalasta, jossa on havaittavissa kahden eri ”huoneen” malli. Kivijalan keskellä on syvennys, joka myöhemmin on täytetty sekalaisella jätteellä, mm. rautaromulla ja muoviesineillä. Raunio muodostuu punaisista hiekkakivistä, joista osa näyttäisi romahtaneen pois paikoiltaan. Inventoinnin yhteydessä rauniolta ei tavattu hiilijälkiä eikä myöskään lahonneita hirsii, joten rakennus lienee purettu ja puuainekset kuljetettu pois paikalta. Raunioaluetta ei tutkittu maanpinnan alapuolelta satunnaista maakairausta lukuun ottamatta, eikä esimerkiksi rakennuksessa oletettavasti sijainnutta uunipaikkaa löydetty inventoinnissa.

Toivo Vuorelan (1975:408-409) mukaan kivijalan käyttö rakennuksen perustuksena ajoittuu Suomessa vasta 1700-luvulle, jolloin rakennuksen pohja ei voi olla ainakaan tätä aikaa vanhempi. Myös käytetty kivenlohkomistekniikka viittaa tätä myöhäisempään rakennusajankohtaan, kuten myös rakennuksen mahdollinen kaksihuoneinen muoto. Vuorela (1975:409) esittääkin, että kivenlohkomistaito tasamuotoisine porakivineen levisi voimakkaimmin Viaporia rakentamassa olleiden työmiesten välityksellä.

Rakennuksen raunion ympärillä sijaitsee joitakin yksittäisiä, pienehköjä kiviä, joissa on samanlaisia poran jälkiä. Paikalliset historiasta kiinnostuneet lietolaiset Virve ja Matti Haro (2006:10-19) ovat aluetta tutkittuaan selvittäneet kivien hakkaajaksi kivityömies Juho Kustaa Aallon, joka asui Kukkarosken tilasta erotetulla Perälän tontilla jo 1900-luvun alussa. Koska Perälän nykyiset rakennukset tiedetään rakennetuiksi vuonna 1865 ja nykyinen tontti on lohkottu paikalleen vasta 1923, on mahdollista, että inventoinnissa dokumentoidut rauniot liittyvät Perälän tontin rakennusten aikaisempiin sijoihin.

Raunion dokumentointi ja tutkiminen ei kaikilta osin ole mahdollista ilman modernin ajan kaatopaikan poistamista. Nautelankosken museon kokoelmat, kuva 7729. 25.4.2012



Osa rauniosta on sortunut ilmeisesti kaatopaikkaroskaa paikalle tuotaessa. Nautelankosken museon kokoelmat, kuva 7730. 25.4.2012



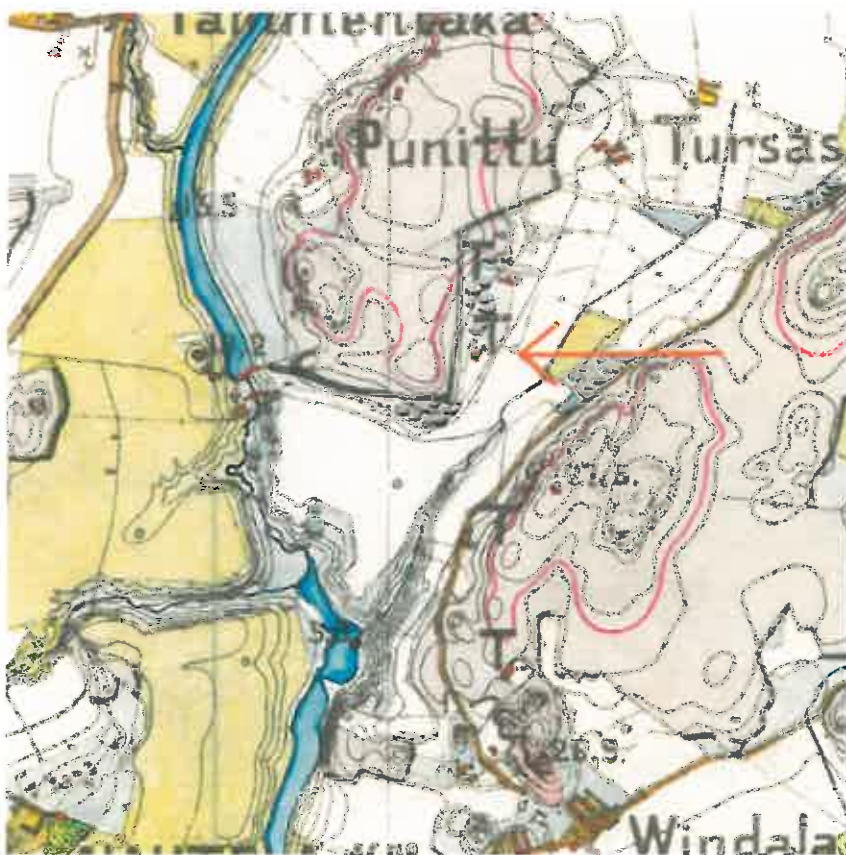
Poranjälkiä kivijalan lohkaressa.
Nautelankosken museon kokoelmat,
kuva 7731. 25.4.2012



Rakennuksen rauniolla on selkeä,
helposti sammaleen alta havaittava
suorakulmainen malli. Nautelankosken
museon kokoelmat, kuva 7732.
25.4.2012

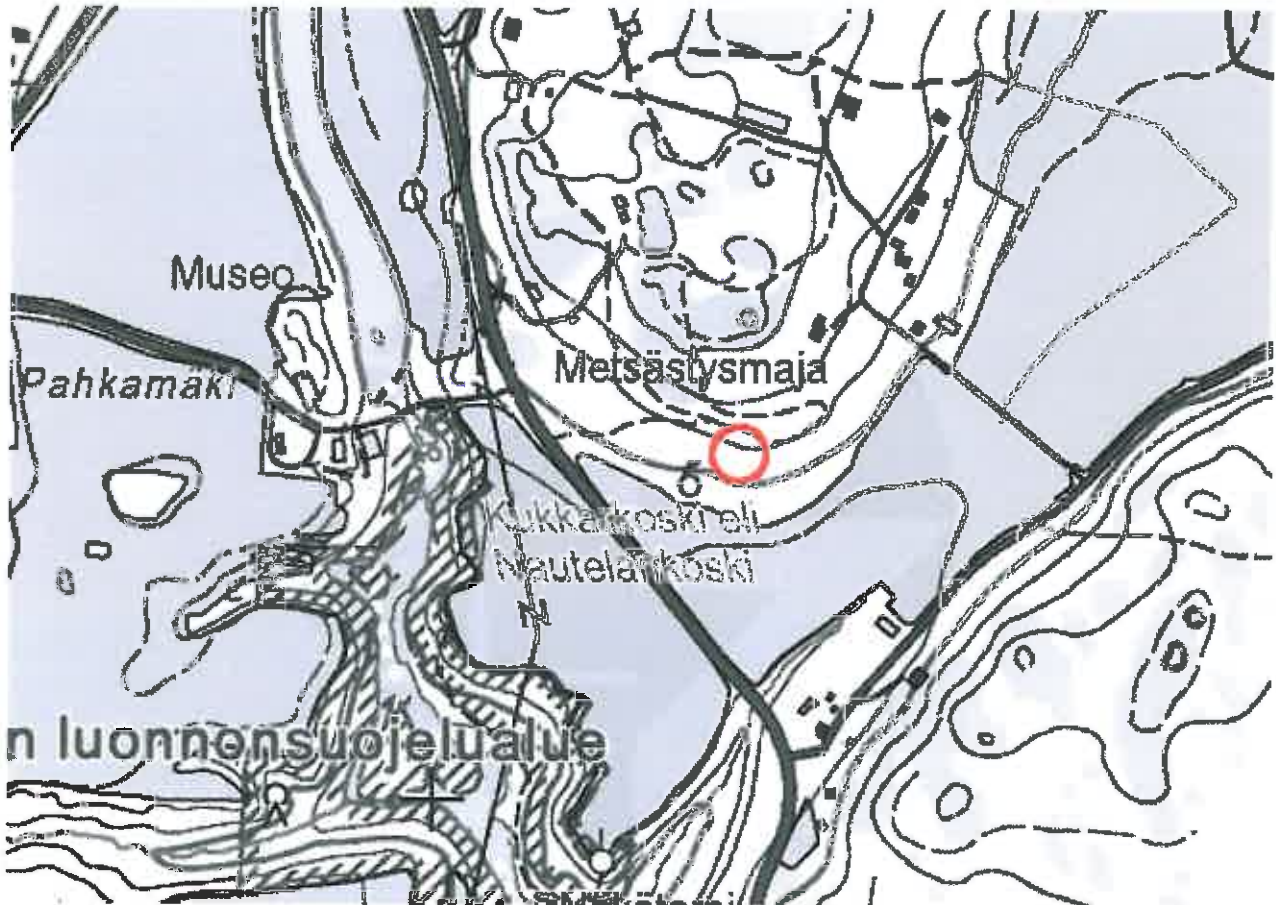


Ympäristöstä löytyy joitakin maalohkareita, joissa on havaittavissa porauksen jälkiä. Nautelankosken museon kokoelmat, kuva 7733. 25.4.2012



Senaatin kartastossa vuodelta 1880 Kukkarkosken torppien paikat on merkitty lähes samoille sijoille kuin nykyiset Krinttiläntien rakennukset. Sen sijaan metsäalueelta löydetyjen raunioiden läheisyyteen ei ole tuolloin merkitty rakennuksia. © Maanmittaushallitus.

6.4. Rakennuksen raunio 2



| | |
|----------------------|---|
| Nimi | Rakennuksen raunio 2 |
| Ajoitus ja tyyppi | Historiallisen ajan rakennuksen jäännös |
| Kunta | Lieto |
| Muinaisjäännöstunnus | - |
| Koordinaatit | P: 6725125 I: 3251348 |
| Tutkimushistoria | - |
| Löydöt | - |

Kuvaus

Rakennuksen raunio sisältää pienen nelikulmaisen kivijalan jäänteiden, jonka toisella pitkällä sivulla on maa-aineksesta koostuva suurehko kumpare. Pitkittäin raunion päällä makaa tuulen kaatama suuri kuusi, jonka juuristo on nostanut ylös maanpinnan päällimmäisen kerroksen. Juurakon alta paljastuu tiilimurskan sekainen kivikko, jossa on selvästi havaittavissa ladottu nelikulmainen malli. Myös toisen sivun maakumpare on neliskanttisen mallinen ja se nousee keskeltä ylös pyöreään tynnyrimäisesti, ollen lyhyiltä sivuiltaan tasainen.

Kumpareta tutkittiin maakairalla kolmesta eri kohdasta, joista jokaisessa maa-aines oli tasaisesti saven sekaista. Kairatutkimuksissa ei tavattu hiiltä tai muita palojälkiä, joten raunio ei liene peräisin riihestä, vaikka sen koko ja muoto sivulla olevine kumpareineen sellaista muistuttaakin. Raunion täsmällinen mittaaminen ja dokumentointi oli vuoden 2012 inventoinnissa mahdotonta johtuen tuulen kaataman puun aiheuttamasta sortumavaarasta. Jatkotutkimusten yhteydessä olisikin ensimmäisenä järjestettävä puun poistaminen siten, ettei vaaraa aiheudu rauniolle tai tutkimushenkilökunnalle.



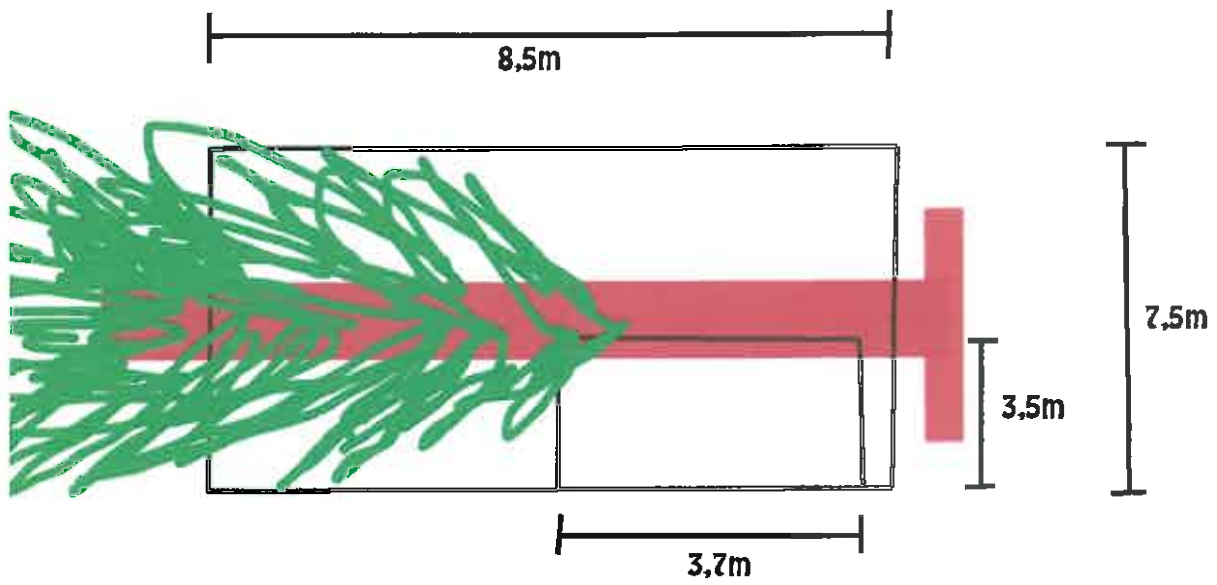
Tuulen kaatama kuusi makaa pitkittäin raunion suuntaisesti. Puun tyviosan alla sijaitsee raunion toisella sivustalla oleva tynnyrinmuotoinen kumpare. Nautelankosken museon kokoelmat, kuva 7734. 27.4.2012



Kaatuneen puun juuret ovat nostaneet mukanaan suuren määrän multaa ja tiilimurskaa sen mukana.
Nautelankosken museon kokoelmat,
kuva 7735. 27.4.2012

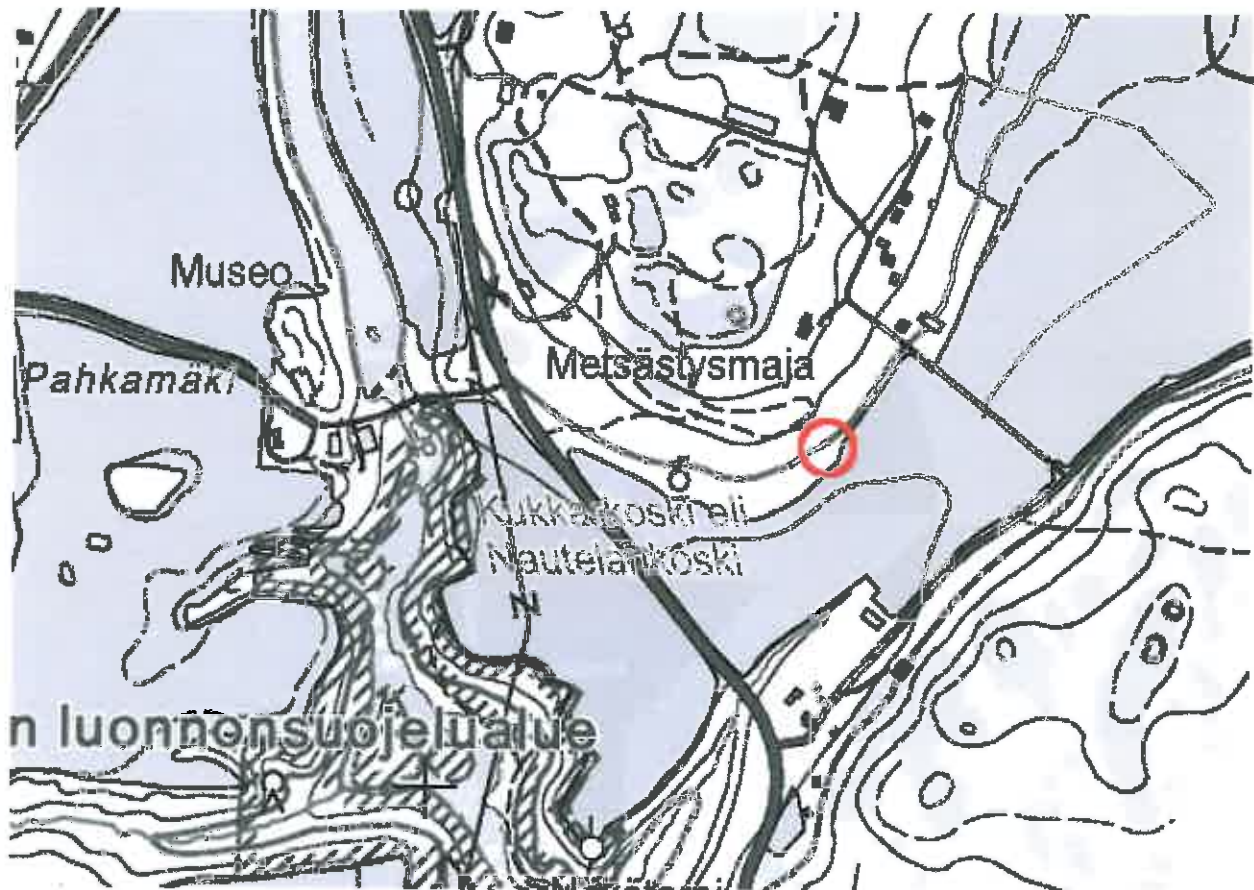
Tuulen kaataman puun alla erottuu selvä nelikulmainen kivistä.
Nautelankosken museon kokoelmat,
kuva 7736. 27.4.2012





Tuulenskaadon alla sijaitseva raunio
mittoineen kaavakuvassa ylhäältäpäin.
Kuva ei mittakaavassa. Nautelankosken
museo 2012.

6.5. Kivetty kaivomainen rakenne



| | |
|----------------------|-----------------------------|
| Nimi | Kivetty kaivomainen rakenne |
| Ajoitus ja tyyppi | Historiallisen ajan rakenne |
| Kunta | Lieto |
| Muinaisjäännöstunnus | - |
| Koordinaatit | P: 6725103 I: 3251441 |
| Tutkimushistoria | - |
| Löydöt | - |

Kuvaus

Kohde on neliön mallinen, vedellä täytynyt kuoppa, jonka kummankin sivun pituus on 1,90 metriä. Sen neljästä kulmasta kolmessa on havaittavissa selkeät kulmakivet ja maakairalla tutkittaessa myös kuopan pohja vaikutti kivetyltä. Kohde sijaitsee Kukkar oski II kivistä kivikautisen asuinpaikan välittömässä läheisyydessä, aivan pellon ja metsän rajalla. Metsärinne viettää loivasti kuopan suuntaan joka puolelta, paitsi pellon suunnalta.

Rakenteen funktiota ei vuoden 2012 inventoinnissa saatu selvitettyä, mutta kyseessä voisi olla talousveden nostamiseen käytetty matala kaivo. Kukkaroski II:n arkeologisiin tutkimuksiin sillä ei liene yhteyttä, sillä kaivausten aikana kaivetut koeojat on täytetty ja maisemoitu tutkimusten päätyttyä.



Kaivomainen kuopanne oli tasaisen neliön mallinen ja kulmista kivetty. Nautelankosken museon kokoelmat, kuva 7737. 25.4.2012



Kuopanne sijaitsee aivan metsän ja pellon reunassa, Kukkarkoski II:n kivekkautisen asuinpaikan välittömässä läheisyydessä. Nautelankosken museon kokoelmat, kuva 7738. 25.4.2012

6.6. Rajakivi



| | |
|----------------------|--------------------------------|
| Nimi | Rajakivi |
| Ajoitus ja tyyppi | Historiallisen ajan rajamerkki |
| Kunta | Lieto |
| Muinaisjäännettunnus | - |
| Koordinaatit | P: 6725216 I: 3251159 |
| Tutkimushistoria | - |
| Löydöt | - |

Kuvaus

Kukkarkosken yksinäistilan metsäalueella, aivan nykyisen Vintalantien vieressä, hieman tienpintaa korkeammalla sijaitsee vanha rajakivi. Kiven etäisyys tiestä on noin 11,5 metriä. Tien puoleiseen kylkeen on hakattu kaksi pystysuoraa I-kirjainta, joiden korkeus on 11cm ja leveys yhteensä 8cm. Kivestä noin 10 metriä luoteeseen on kallioon kiinnitetty rautarakennelma, mahdollisesti vanhan puhelinpylvään tukirakenne.



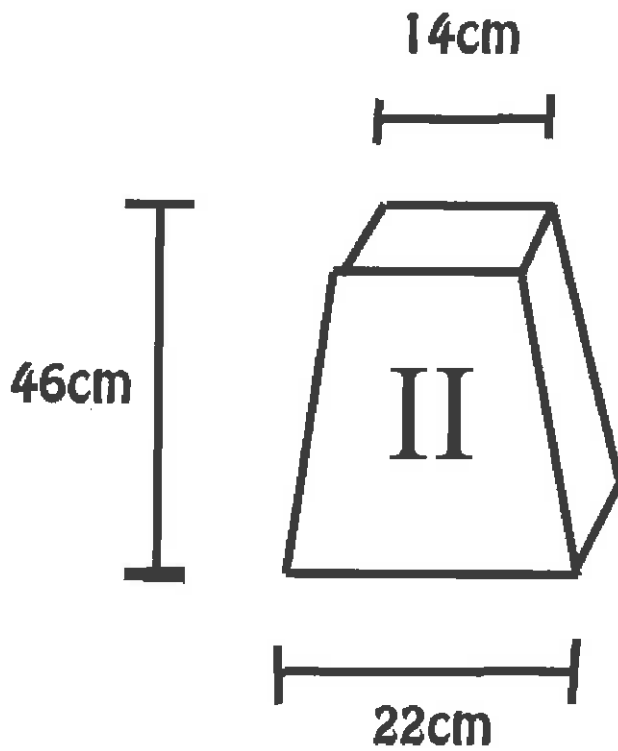
Rajakivi sijaitsee 11,5m etäisyydellä hieman alempana kulkevasta Vintalantiestä. Nautelankosken museon kokoelmat, kuva 7739. 25.4.2012



Rajakiveen on hakattu kaksi pystysuoraa viivaa Vintalantien puoleiselle sivulle. Nautelankosken museon kokoelmat, kuva 7740. 25.4.2012

Hieman rajakivestä koilliseen sijaitsee kallioon kiinnitetty rautaviritelmä, mahdollisesti vanha puhelinpylvään kiinnike. Taustalla Vintalantie ja alue 1. Nautelankosken museon kokoelmat, kuva 7741. 25.4.2012





Rajakiven mitat. Kuva ei mittakaavassa.
Nautelankosken museo 2012.

6.7. Vanha Tursaantie

| | |
|----------------------|--------------------------------|
| Nimi | Vanha Tursaantie |
| Ajoitus ja tyyppi | Historiallisen ajan kulkuväylä |
| Kunta | Lieto |
| Muinaisjäännettunnus | - |
| Koordinaatit | P: - I: - |
| Tutkimushistoria | - |
| Löydöt | - |

Kuvaus

Vuoden 2012 inventoinnissa dokumentoidun makasiinirakennuksen raunion välittömässä läheisyydessä, sen pohjoispuolitse kulkee maastossa selkeästi erottuva tienpohja. Paikallisen maanviljelijän haastattelussa selvisi tien olleen käytössä vielä 1960-luvulla kuljettaessa makasiinille peltotyökoneita hakemaan. Sittemmin kulkemisen loputtua tie on alkanut metsittyä, joskin erottuu vielä maastossa kävelykelpoisena polkuna.

Teija Tiitisen (1993:10) suorittamilla Kukkarkoski II:n koekaivauksilla vuonna 1993 esille tuli tasainen kiveys. Paikallisten kertomaan viitaten hän oletti sen liittyvän vanhaan Nautelan myllyyn johtaneeseen tiehen. Kyseessä lienee vanha Tursaantie, jonka paikallinen perimätieto tietää kulkeneen myllyltä Tursaankylään.



Vanha Tursaantie erottuu maastossa vielä selkeänä metsittyynä polkuna. Nautelankosken museon kokoelmat, kuva 7742. 25.4.2012

7. Muut inventoinnissa havaitut kohteet

7.1. Maavalli



| | |
|---------------------|--|
| Nimi | Maavalli |
| Ajoitus ja tyyppi | Historiallisen ajan maanviljelyksen jäänne |
| Kunta | Lieto |
| Muinaisjännöstunnus | - |
| Koordinaatit | P: 6725112 I: 3251274 |
| Tutkimushistoria | - |
| Löydöt | - |

Kuvaus

Peltoon rajoittuvassa osassa metsän reunaa sijaitsee n. 35cm korkea kiviensekainen maavalli, jonka molemmissa päissä on pyöreähkö maasta ja kivistä muodostuva kasauma. Sekä valla että sen päitä tutkittiin inventoinnissa maakairalla, mutta mitään merkkejä erillisistä kulttuurikerroksista ei havaittu. Rakenne lienee pellon reunassa suoritetusta ojankaivusta johtuva, eikä sinällään ole luokiteltavissa kulttuurikohteeksi.

Pitkänmallisen maavallin kummassakin päässä oli pyöreä, osin kiviensekainen kumpare, jonka keskellä oli syvennys. Nautelankosken museon kokoelmat, kuva 7743. 25.4.2012





Kairatutkimuksissa ei löytynyt merkkejä kulttuurikerroksista. Nautelankosken museon kokoelmat, kuva 7744. 25.4.2012

Lautakallio ss. 58-59 ks. pääluotto



KM 39195:1



KM 39195:2



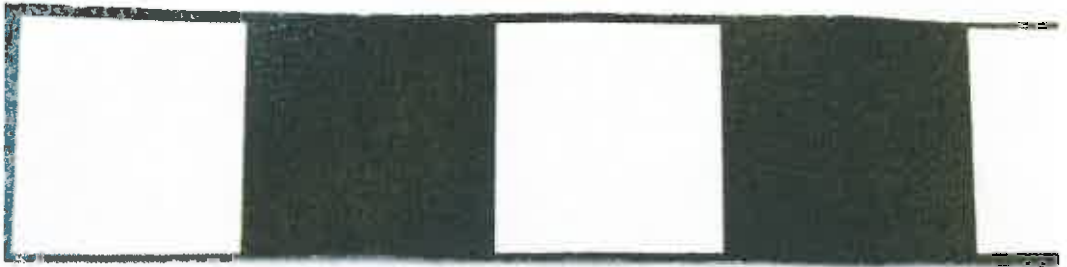
KM 39195:3



KM 39195:4



KM 39195:5



KM 39195:6



KM 39195:7

| | | | |
|-----|-------------------------|-------------------------------|-------------|
| 125 | Keramiikan kappale | Astian kappale | Käyttöesine |
| 126 | Keramiikan kappale | Astian kappale | Käyttöesine |
| 127 | Keramiikan kappale | Astian kappale | Käyttöesine |
| 128 | Keramiikan kappale | Astian kappale | Käyttöesine |
| 129 | Keramiikan kappale | Astian kappale | Käyttöesine |
| 130 | Keramiikan kappale | Salaojaputken katkelma | Käyttöesine |
| 131 | Keramiikan kappale | Posliiniastian kappale | Käyttöesine |
| 132 | Keramiikan kappale | Posliiniesineen kappale | Käyttöesine |
| 133 | Keramiikan kappale | Posliiniesineen kappale | Käyttöesine |
| 134 | Piipun kappale | Liitupiipun kappale | Käyttöesine |
| 135 | Piipun kappale | Liitupiipun kappale | Käyttöesine |
| 136 | Posliiniesineen kappale | Sähköpylvään eristeen kappale | Käyttöesine |
| 137 | Posliiniesineen kappale | Sähköpylvään eristeen kappale | Käyttöesine |
| 138 | Lasin kappale | Astian pala | Käyttöesine |
| 139 | Lasin kappale | Astian pala | Käyttöesine |
| 140 | Lasin kappaleita | Astian paloja | Käyttöesine |
| 141 | Lasin kappaleita | tasolasin paloja | Käyttöesine |
| 142 | Lasin kappale | Tasolasin pala | Käyttöesine |
| 143 | Lasin kappale | Tasolasin pala | Käyttöesine |
| 144 | Lasin kappale | Tasolasin pala | Käyttöesine |
| 145 | Lasin kappaleet | Pullon pohjapalat | Käyttöesine |
| 146 | Lasin kappale | Astian kappale | Käyttöesine |
| 147 | Lasin kappale | Astian kappale | Käyttöesine |
| 148 | Lasin kappale | Astian kappale | Käyttöesine |
| 149 | Lasin kappale | Astian kappale | Käyttöesine |
| 150 | Lasin kappale | Astian kappale | Käyttöesine |

Liite 2 – Hylätyt löydöt

Nautelankosken museon käyttökokoelma K105-K261

| Päänumero | Yleisnimi | Erityisnimi | Kokoelma |
|------------------|--------------------|----------------------------|-----------------|
| 105 | Keramiikan kappale | Punasavikeramiikan kappale | Käyttöesine |
| 106 | Keramiikan kappale | Punasavikeramiikan kappale | Käyttöesine |
| 107 | Keramiikan kappale | Punasavikeramiikan kappale | Käyttöesine |
| 108 | Keramiikan kappale | Kivisavikeramiikan kappale | Käyttöesine |
| 109 | Keramiikan kappale | Posliiniastian kappale | Käyttöesine |
| 110 | Keramiikan kappale | Posliiniastian kappale | Käyttöesine |
| 111 | Keramiikan kappale | Posliiniastian kappale | Käyttöesine |
| 112 | Piipun kappale | Liitupiipun kappale | Käyttöesine |
| 113 | Piipun kappale | Liitupiipun kappale | Käyttöesine |
| 114 | Lasin kappale | Pullolasin pohjapala | Käyttöesine |
| 115 | Lasin kappale | Pullolasin pala | Käyttöesine |
| 116 | Lasin kappale | Pullolasin pala | Käyttöesine |
| 117 | Lasin kappale | Astian pala | Käyttöesine |
| 118 | Lasin kappale | Pullon pala | Käyttöesine |
| 119 | Keramiikan kappale | Astian kappale | Käyttöesine |
| 120 | Keramiikan kappale | Astian kappale | Käyttöesine |
| 121 | Keramiikan kappale | Astian kappale | Käyttöesine |
| 122 | Keramiikan kappale | Astian kappale | Käyttöesine |
| 123 | Keramiikan kappale | Astian kappale | Käyttöesine |
| 124 | Keramiikan kappale | Astian kappale | Käyttöesine |

| | | | |
|-----|--------------------|-------------------------|-------------|
| 151 | Lasin kappaleita | Tasolasin kappaleita | Käyttöesine |
| 152 | Lasin kappaleita | Pullolasin kappaleita | Käyttöesine |
| 153 | Lasin kappaleita | Pullolasin kappaleita | Käyttöesine |
| 154 | Lasin kappale | Astian kappale | Käyttöesine |
| 155 | Lasin kappale | Astian kappale | Käyttöesine |
| 156 | Lasin kappale | Astian kappale | Käyttöesine |
| 157 | Lasin kappale | Astian kappale | Käyttöesine |
| 158 | Luun kappale | | Käyttöesine |
| 159 | Keramiikan kappale | Astian kappale | Käyttöesine |
| 160 | Keramiikan kappale | Kaakelin kappale | Käyttöesine |
| 161 | Keramiikan kappale | Astian kappale | Käyttöesine |
| 162 | Keramiikan kappale | Astian kappale | Käyttöesine |
| 163 | Keramiikan kappale | | Käyttöesine |
| 164 | Keramiikan kappale | Posliiniastian kappale | Käyttöesine |
| 165 | Keramiikan kappale | Posliiniesineen kappale | Käyttöesine |
| 166 | Lasin kappale | | Käyttöesine |
| 167 | Lasin kappale | | Käyttöesine |
| 168 | Lasin kappale | Pullolasin kappale | Käyttöesine |
| 169 | Lasin kappale | Pullolasin kappale | Käyttöesine |
| 170 | Lasin kappale | Pullolasin kappale | Käyttöesine |
| 171 | Lasin kappaleita | Lasiesineen kappaleita | Käyttöesine |
| 172 | Lasin kappale | Tasolasin kappale | Käyttöesine |
| 173 | Luun kappale | | Käyttöesine |
| 174 | Keramiikan kappale | | Käyttöesine |
| 175 | Keramiikan kappale | Astian kappale | Käyttöesine |
| 176 | Keramiikan kappale | Kaakelin kappale? | Käyttöesine |

| | | | |
|-----|-----------------------|----------------------------|-------------|
| 177 | Keramiikan kappale | Astian kappale | Käyttöesine |
| 178 | Keramiikan kappale | Kaakelin kappale? | Käyttöesine |
| 179 | Keramiikan kappale | | Käyttöesine |
| 180 | Keramiikan kappale | | Käyttöesine |
| 181 | Keramiikan kappale | | Käyttöesine |
| 182 | Keramiikan kappale | Posliiniesineen katkelma | Käyttöesine |
| 183 | Keramiikan kappale | Liitupiipun katkelma | Käyttöesine |
| 184 | Laastin kappale | | Käyttöesine |
| 185 | Savikuonan kappale | | Käyttöesine |
| 186 | Keramiikan kappale | Tiilen kappale | Käyttöesine |
| 187 | Lasin kappale | Pullon kappale | Käyttöesine |
| 188 | Lasin kappale | Pullon kappale | Käyttöesine |
| 189 | Lasin kappale | | Käyttöesine |
| 190 | Lasin kappale | | Käyttöesine |
| 191 | Lasin kappaleita | Tasolasin kappaleita | Käyttöesine |
| 192 | Luun kappale | | Käyttöesine |
| 193 | Keramiikan kappale | Astian kappale | Käyttöesine |
| 194 | Keramiikan kappale | Astian kappale | Käyttöesine |
| 195 | Keramiikan kappale | Astian kappale | Käyttöesine |
| 196 | Keramiikan kappale | Posliiniastian kappale | Käyttöesine |
| 197 | Keramiikan kappale | Posliiniastian kappale | Käyttöesine |
| 198 | Keramiikan kappale | Posliiniastian kappale | Käyttöesine |
| 199 | Keramiikan kappale | Posliiniastian kappale | Käyttöesine |
| 200 | Keramiikan kappaleita | Posliiniastian kappaleita | Käyttöesine |
| 201 | Keramiikan kappaleita | Posliiniesineen kappaleita | Käyttöesine |
| 202 | Piipun kappale | Liitupiipun kappale | Käyttöesine |

| | | | |
|-----|-----------------------|----------------------------|-------------|
| 203 | Lasin kappale | Lasiastian kappale | Käyttöesine |
| 204 | Lasin kappale | Lasiastian kappale | Käyttöesine |
| 205 | Lasin kappale | Lasiastian kappale | Käyttöesine |
| 206 | Lasin kappale | Lasiastian kappale | Käyttöesine |
| 207 | Lasin kappale | | Käyttöesine |
| 208 | Lasin kappale | | Käyttöesine |
| 209 | Lasin kappale | | Käyttöesine |
| 210 | Lasin kappale | Pullon kappale | Käyttöesine |
| 211 | Lasin kappale | Pullon kappale | Käyttöesine |
| 212 | Lasin kappale | Astian kappale | Käyttöesine |
| 213 | Keramiikan kappaleita | Posliiniesineen kappaleita | Käyttöesine |
| 214 | Keramiikan kappale | Posliiniastian kappale | Käyttöesine |
| 215 | Lasin kappale | Astian kappale | Käyttöesine |
| 216 | Keramiikan kappale | Astian kappale | Käyttöesine |
| 217 | Keramiikan kappale | Posliiniastian kappale | Käyttöesine |
| 218 | Keramiikan kappale | Posliiniastian kappale | Käyttöesine |
| 219 | Lasin kappale | Lasiesineen kappale | Käyttöesine |
| 220 | Lasin kappale | Astian kappale | Käyttöesine |
| 221 | Lasin kappale | Astian kappale | Käyttöesine |
| 222 | Lasin kappale | Astian kappale | Käyttöesine |
| 223 | Lasin kappale | Tasolasin kappale | Käyttöesine |
| 224 | Keramiikan kappale | Astian kappale | Käyttöesine |
| 225 | Keramiikan kappale | Kaakelin kappale | Käyttöesine |
| 226 | Piipun katkelma | Liitupiipun katkelma | Käyttöesine |
| 227 | Keramiikan kappale | Salaojaputken kappale | Käyttöesine |
| 228 | Keramiikan kappale | Tiilen kappale | Käyttöesine |

| | | | |
|-----|----------------------------|-------------------------------|-------------|
| 229 | Lasin kappale | Lasipullon kappale | Käyttöesine |
| 230 | Lasin kappale | Lasipullon kappale | Käyttöesine |
| 231 | Lasin kappale | Astian kappale | Käyttöesine |
| 232 | Lasin kappale | Irisoitunut tasolasin kappale | Käyttöesine |
| 233 | Keramiikan kappaleita | | Käyttöesine |
| 234 | Keramiikan kappaleita | Posliiniastian kappaleita | Käyttöesine |
| 235 | Keramiikan kappale | Posliiniesineen kappale | Käyttöesine |
| 236 | Lasin kappale | Irisoitunut lasin kappale | Käyttöesine |
| 237 | Lasin kappale | Astian kappale | Käyttöesine |
| 238 | Keramiikan kappaleita | Astian kappaleita | Käyttöesine |
| 239 | Keramiikan kappale | Astian kappale | Käyttöesine |
| 240 | Keramiikan kappale | Posliiniastian kappale | Käyttöesine |
| 241 | Keramiikan kappaleita | Posliiniastian kappaleita | Käyttöesine |
| 242 | Keramiikan kappaleita | Posliiniastian kappaleita | Käyttöesine |
| 243 | Piipun katkelma | Liitupiipun katkelma | Käyttöesine |
| 244 | Keramiikkaesineen katkelma | Punasaviastian katkelma | Käyttöesine |
| 245 | Keramiikan kappale | Tiilen kappale | Käyttöesine |
| 246 | Lasin kappale | | Käyttöesine |
| 247 | Lasin kappale | | Käyttöesine |
| 248 | Lasin kappale | | Käyttöesine |
| 249 | Lasin kappale | | Käyttöesine |
| 250 | Lasin kappale | | Käyttöesine |
| 251 | Lasin kappaleita | Tasolasin kappaleita | Käyttöesine |
| 252 | Lasin kappale | Astian kappale | Käyttöesine |
| 253 | Lasin kappale | Pullolasin kappale | Käyttöesine |
| 254 | Lasin kappale | Pullolasin kappale | Käyttöesine |

| | | | |
|-----|-------------------|-----------------------|-------------|
| 255 | Lasin kappaleita | Pullolasin kappaleita | Käyttöesine |
| 256 | Lasin kappale | Astian kappale | Käyttöesine |
| 257 | Lasin kappale | Astian kappale | Käyttöesine |
| 258 | Lasin kappale | Astian kappale | Käyttöesine |
| 259 | Lasin kappale | Astian kappale | Käyttöesine |
| 260 | Hammas | Poskihammas | Käyttöesine |
| 261 | Rautaoksidihelmiä | | Käyttöesine |

Liite 3 – Poistetut löydöt

1. Rautaesine



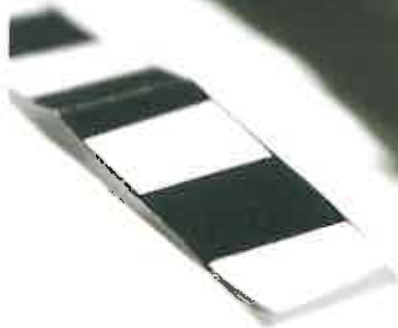
2. Rautaesine



3. Rautaesine



4. Rautaesine



5. Rautaesine



6. Rautaesine



7. Rautaesine



8. Rautaesine



9. Rautaesine



10. Resenttejä muovi- ja metalliesineiden katkelmia

