

## TARKASTUSRAPORTTI

Kangasala, Tiihala (Tihala), arkeologinen kohde  
Kangasala, Tiihala, alue



*Tiihalan kylätontin pohjoisosaan ja -puolelle suunnitellun uudisrakennuksen sijaintipaikka. Kuvattu eteläkaakosta.  
Kirsi Luoto 22.9.2011*

Käynnin päivämäärä	22.09.2011
Kävijän nimi	Kirsi Luoto
Käynnin tyyppi	tarkastus

**Muistiotehti**

Pirkanmaan maakuntamuseo teki 22.9.2011 tarkastuksen Kangasalan Tiihalan Virolan tilakeskuksella. Tarkastuksen teki maakuntamuseon tutkija Kirsi Luoto. Käynnin tarkoituksena oli selvittää sijaitseeko Tiihalan historiallisen kylätontin pohjoisosaan ja pohjoispuolelle suunnitellun uudisrakennuksen rakennuspaikalla kiinteää muinaisjäännöstä. Maankäyttöhankkeeseen sisältyy myös Niemistentien siirtäminen noin 60 metriä nykyistä sijaintiaan pohjoisemmaksi.

Tarkastuksessa havainnointiin silmämääräisesti uudisrakennuksen ja uuden tien sijaintipaikkoja sekä kaivettiin yhteensä neljä koekuoppaa uudisrakennuksen suunnitellulle sijaintipaikalle. Lisäksi Tiihalan (Tihala)kylätontin alue tarkastettiin silmämääräisesti. Katselmuksessa havaittiin suunnitellun uudisrakennuspaikan olleen paikoin melko voimakkaan maankäytön vaikutuksen alaisena. Katselmuksessa ei havaittu merkkejä kiinteästä muinaisjäännöksestä suunnitellulla rakennuspaikalla. Sen sijaan osa Tiihala (Tihala) kylätontin alueesta on autioitunut ja nykyistä peltoa. Nämä alueet rajattiin tarkastuksen perusteella kiinteiksi muinaisjäännöksiksi.

**Arkeologiset kohteet**

*Tarkastukseen liittyvät arkeologiset kohteet on listattu seuraavalla sivulla alkaen*

## TIIHALA (TIHALA)



*Tiihalalan kylätontin autoitunutta osaa Virolan tilan länsipuolella. Kuvattu kaakosta.  
Kirsi Luoto 22.09.2011 00:00:00*

Nimi	Tiihala (Tiihala)
Kunta	Kangasala
Vanha kunta	
Kylä	Tiihala
Kaupunginosa	
Mulnaisjärjennöstunnus	
Inventointinumero	
Mulnaisjärjennöstyyppi	asuinpaikat
Tyylin tarkenne	kyläpaikat
Ajoitus	historiallinen
Selkeä ajoitus	
Rauhoitusluokka	
Lukumäärä	
Peruskarttanumero	214102
Peruskartan nimi	

## Koordinaatit:

X1-koordinaatti	6813374	X2-koordinaatti	6813626	X-keskipiste
Y1-koordinaatti	2505636	Y2-koordinaatti	2505803	Y-keskipiste
Z1-koordinaatti	85	Z2-koordinaatti	97	Z-keskipiste
P1-koordinaatti	6813937	P2-koordinaatti	6814181	P-keskipiste
I1-koordinaatti	345423	I2-koordinaatti	345601	I-keskipiste

Koordinaattiselite	Kohteen äärikoordinaatit
Lyhyt kuvaus	

## Sijainti ja maasto

Kohde sijaitsee Kangasalan kirkosta noin 4 kilometriä lounaaseen, 390 metriä Roineen rannasta luoteeseen, pienen Kyläjärvi-nimisen järven etelälounaisrannalla. Maasto kohteen ympäristössä on alueen perinteisen elinkeinon, maanviljelyksen, muokkaamaa kulttuurimaisemaa.

## Kohteen kuvaus

Tiihala kylä lienee vanhin Kangasalan historiallisista kylätonteista ja sen juuret saattavatkin ulottua jo rautakauden loppuun. Kylä mainitaan vuoden 1540 maakirjassa. Tuolloin kylässä on taloja ollut kuusi: Saukkola, Taskula, Uotila, Mänki ja kaksi Häkärää. Vuonna 1566 Tiihalalan kylässä oli taloja jo 17 kappaletta. Vanha kylätontti on sijainnut nykyisen Virolan tilan kohdalla ja siitä itään, Kyläjärven etelälounaisrannalla. Muut kantatilat on siirretty isojaossa kylätontilta sivummalle. (Kangasalan maaseutualueiden kulttuuriympäristöohjelma 2004, s. 124–125)

Nykyinen Virolan tilakeskus: Virolan tilan päärakennus on rakennettu 1800-luvun lopussa ja kivinavetta 1930-luvulla. Tilan rakennuksiin kuuluu vanha VPK:n kalustovaja vuodelta 1915. Rakennukset muodostavat edustavan kokonaisuuden. Aivan tilakeskuksen pihapiirin tuntumassa sijaitsevat 1900-luvun loppupuolella rakennetut masiiviset kasvihuoneet. Tarkastuksessa 22.9.2011 ei tilakeskuksen pihapiirissä havaittu maanpäällisiä historialliseen kylätonttiin liittyviä rakenteita.

Tiihalalan kyläpaikan autoituneet osat sijaitsevat nykyisillä peltoalueilla Virolan tilakeskuksen koillis-, länsi- ja eteläkaakkoispuolella. Tarkastusajankohtana (22.9.2011) pellot olivat pääosin ummessa eikä pintapölmintää suoritettu avoimilla peltoalueilla.

## Havaintomahdollisuudet

Hyvät. Tarkastuksen loppuvaiheessa rankka sade häiritsi havaintojen tekemistä.

## Rajausperusteet

Kohde on rajattu vuoden 1792 isojakokartan mukaisten kylätonttien silmämääräisesti asemoidun rajauksen ja maastotarkastuksessa tehtyjen havaintojen perusteella.

## Ehdotus suoja-alueeksi

20 metriä kohteen isojakokartan mukaisista rajoista laskettuna.

**Luokitusehdotus**

Kiinteä muinaisjäännös, rauhoitusluokka 2. Keskiaikainen, 1500-luvun alueen lähteissä mainittu kylänpaikka, joka osittain autioitunut.

**Suojelutoimenpiteet kentällä**

–

**Tiedossa olevat maankäyttösuunnitelmat**

Virolan tilalle rakennetaan suurehko puuvarasto, joka sijaitsee aivan kylänpaikan välittömässä läheisyydessä, sen pohjoispuolella. Tarkastuksessa 22.9.2011 tehtiin ko.a alueelle koekuoppia, mutta alueella ei havaittu merkkejä kiinteästä muinaisjäännöksestä.

**Lähistön kohteet**

Kohteesta noin 580 metriä pohjoisluoteeseen sijaitsee Tiihalan Jussilan Juvelan rautakautinen polttokalmisto (211 010 002) ja noin 900 metriä luoteeseen Hyvärinhaudan kivikautinen asuinpaikka (211 010 036).

**Pintapölminta**

kohteella ei tehty pintapölmintää.

**Koekuopat**

Tiihalan kylänpaikan välittömään läheisyyteen, pohjoispuolelle, kaivettiin uudisrakennuksen tulevalle sijaintipaikalle yhteensä 4 koekuoppaa. Koekuoppien sijainnit käyvät ilmi liitekratasta 2. Koekuopat olivat kooltaan n. 50 x 50 cm ja ne kaivettiin puhtaaseen pohjamaahan saakka. Seuraavassa kuvaukset koekuoppien maannoksista:

**Koekuoppa 1:**

savensekalnen multa (peltokerros) 0 – 30 cm

hiesusavi 30 – 50 cm

**Koekuoppa 2:**

savensekalnen multa (peltokerros) 0 – 30 cm

savi 30 – 40 cm

**Koekuoppa 3:**

savensekalnen multa (peltokerros) 0 – 30 cm

savi 30 – 35 cm

**Koekuoppa 4:**

savensekalnen multa (peltokerros) 0 – 40 cm

savi 40 – 50 cm

**Muut havainnot**

Tiihalan kylätontin pohjoisosaan ja välittömästi pohjoispuolelle rakennettavan uudisrakennuksen alle jäävä alue:

Rakennuksen alle jäävä pelto on maanomistajan mukaan salaajitettu ja sen poikki kulkee myös N-S -suuntainen sähkökaapeli. Siirrettävän Niemisten tien uuden linjauksen kohdalla pohjoisessa on kulkenut valtaoja ja nyt siellä kulkee vesiputki ja sähkökaapeli. Nykyisen Niemistentien linjauksen pohjoispuolisella alueella, sähkömuuntajan itäpuolella, sijaitsee soralla päällystetty ja tasattu pysäköintialue.

**Löydöt**

Ei löytöjä.

**Digitalkuvat**

KYY 94: 1–4

**Kiinteistöt**

Kiinteistötunnus 211-455-55-0

Nimi Virola

Maanomistaja

Osoite

Lisätietoja



*Pelto Tiialan kylänpaikan pohjoispuolella. Pellolle rakennetaan uudisrakennus. Kuvattu pohjoisesta.. Kirsi Luoto 22.9.2011*



*Pelto Tiihalan kylänpaikan pohjoispuolella. Pellolle rakennetaan uudisrakennus. Kuvattu eteläkaakosta. Kirsi Luoto 22.9.2011*



*Tiihalan autioitunutta kylätontin osaa Virolan tilan koillispuolella. Kuvattu pohjoisluoteesta.  
Kirsi Luoto 22.9.2011*



*Tiihalan kylätontin autioitunutta osaa Virolan tilan kaakkoispuolella. Kuvattu luoteesta. Kirsi Luoto 22.9.2011*



*Tiihalan kylänpaikka kuvattuna pohjoisesta. Kylätontti kumpareen alessa. Uudisrakennuksen (2011) sijaintikohta näkyvien rakennusten edessä, puiden takana rinteessä olevalla pellolla.  
Kirsi Luoto 22.9.2011*

Sijaitsee alueella

Tarkastukseen liittyvät alueet on listattu seuraavalta sivulta alkaen



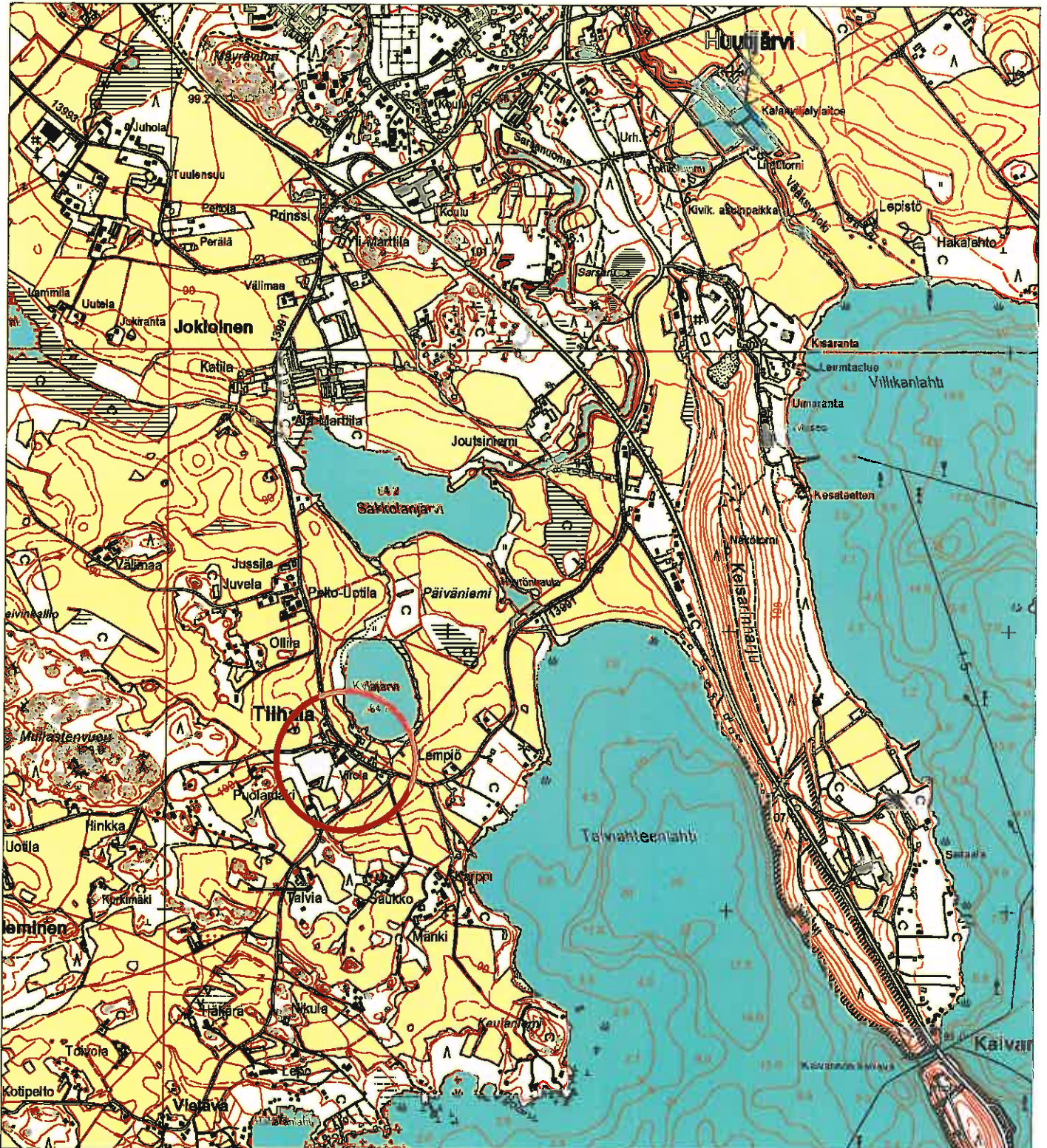
TIHALA	
Nimi	Tiihala
Kunta	Kangasala
Vanha kunta	
Kylä	Tiihala
Kaupunginosa	
Inventointinumero	
Alueluokka	Hallinnollinen alue
Aluetyyppi	
Kulttuurihistorialliset arvot	
Rakennushistoriallinen arvo	
Historiallinen arvo	
Ympäristöarvo	
Arvojen perustelu	
Arvoluokka	

**Kartta 1. Tarkastusalueen sijainti merkitty kartalle punaisella ympyrällä.**

**MK 1: 20 000**

**piirt. Kirsi Luoto**

**Pohjakartta (c) Maanmittauslaitos lupa PISA/020/2006**



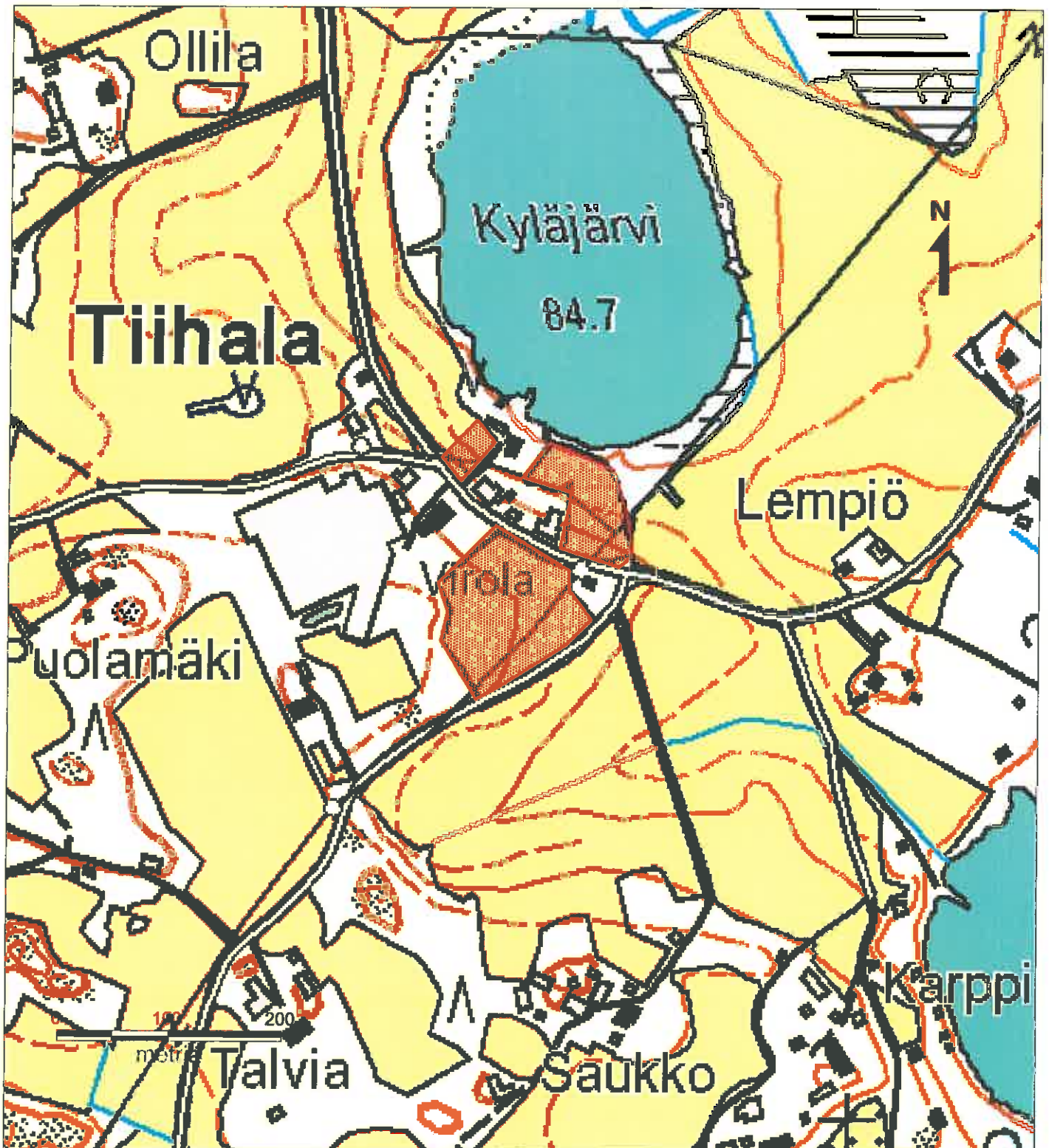
**Kartta 2. Kangasala Tiihala (Tihala)**

Kiinteä muinaisjäännös merkitty kartalle punaisella rajauksella. Rajaus ei sisällä suoja-aluetta.

MK 1: 5000

piirt. Kirsi Luoto

Pohjakartta (c) Maanmittauslaitos lupa PISA/020/2006



Kartta 3. Koekuoppien 1 - 4 sijainti merkitty kartalle violeteilla neliöillä.

Mk 1: 1250



kiinteä muinaisjäännös  
rajaus ei sisällä suoja-aluetta

Pohjakartta (c) Maanmittauslaitos lupa PISA/020/2006, lisäykset Kirsi Luoto.

