

# TAMPERE TAMMERKOSKI TARKASTUS KOSKENPOHJALLA 22.8.2011



Hannele Kuitunen  
Kirsi Luoto  
Pirkanmaan maakuntamuseo/  
Kulttuuriympäristöyksikkö

# TARKASTUSRAPORTTI

---

Tampere, Koskenpohja 1, arkeologinen kohde  
Tampere, Koskenpohja 2, arkeologinen kohde  
Tampere, Koskenpohja 3, arkeologinen kohde  
Tampere, Koskenpohja 4, arkeologinen kohde  
Tampere, Koskenpohja 5, arkeologinen kohde  
Tampere, Koskenpohja 6, arkeologinen kohde  
Tampere, Koskenpohja 7, arkeologinen kohde  
Tampere, Koskenpohja 8, arkeologinen kohde  
Tampere, Koskenpohja 9, arkeologinen kohde  
Tampere, Koskenpohja 10, arkeologinen kohde

---

Käynnin päivämäärä 22.08.2011

Kävijän nimi Kirsi Luoto ja Hannele Kuitunen

Käynnin tyyppi tarkastus

## Johdanto

Hannele Kuitunen ja Kirsi Luoto tekivät tarkastuksen Tammerkosken uoman pohjalle dokumentoidakseen siellä havaittuja puu- ja kivirakenteita. Tammerkoski oli tarkastusajankohtana ollut kuivillaan jo viikon ajan patovallien korjaustöiden vuoksi, ja tarkastusentekijät olivat tuona aikana havainneet joen pohjalla olevan useita dokumentoimisen arvoisia rakenteita.

Tarkastuksen tarkoituksena oli havainnoida ja dokumentoida löydetyt joenpohjan rakenteet. Dokumentointi tehtiin kirjoittamalla rakenteiden ominaispiirteet muistiin, valokuvaamalla sekä merkitsemällä rakenteet kantakartalle. Ajanpuutteen vuoksi rakenteiden sijainti voitiin paikantaa vain viitteellisesti. Sijaintitietoja tarkennettiin gps-mittauksin niiltä osin kuin se oli mahdollista. Kaikkien kohteiden lähelle ei ollut mahdollisuutta mennä, vaikka joenpohja olikin kuiva. GPS-mittaukset tehtiin Magellan SporTrack -paikantimella, jonka virhemarginaali on vähintään +/-5 m. Pääasiallisesti löydetyt rakenteet voitiin paikantaa ainoastaan vertaamalla silmämääräisesti niiden sijaintia kantakartalla esitettyihin elementteihin. Kohteiden koordinaatit on ilmoitettu yhtenäiskoordinaatiston mukaisin koordinaatein. Havaitut rakenteet on jaettu kohteisiin 1 – 10, joihin osaan liittyy useampi kuin yksi rakenne. Tarkastuksen ja sen raportoinnin yhteydessä ei valitettavasti ollut mahdollista ryhtyä selvittämään rakenteisiin mahdollisesti liittyvää historiatietoa. Joissakin tapauksissa on kohdekuvausten yhteydessä kuitenkin esitetty rakenteisiin liittyviä mahdollisia tulkintavaihtoehtoja.

## Arkeologiset kohteet

### KOSKENPOHJA 1



A1-1 Kivirakenne Satakunnan sillan eteläkylki etelästä.  
Hannele Kuitunen

Nimi	Koskenpohja 1
Kunta	Tampere
Vanha kunta	
Kylä	
Kaupunginosa	
Muinaisjäännettunnus	
Inventointinumero	1
Muinaisjäännettyyppi	teollisuuskohteet
Tyypin tarkenne	

Ajoitus	historiallinen
Selkeä ajoitus	1800-luku (?)
Rauhoitusluokka	-
Lukumäärä	1
Peruskarttanumero	2123 09
Peruskartan nimi	

### **Koordinaatit:**

X1-koordinaatti 6821454 X2-koordinaatti X-keskipiste

Y1-koordinaatti 2487530 Y2-koordinaatti Y-keskipiste

Z1-koordinaatti Z2-koordinaatti Z-keskipiste

P1-koordinaatti P2-koordinaatti P-keskipiste

I1-koordinaatti I2-koordinaatti I-keskipiste

Koordinaattiselite Keskipisteen koordinaatit

### **Tutkimukset**

Kuitunen & Luoto 2011 tarkastus

### **Sijainti ja maasto**

Satakunnan sillan eteläpuolella, sillan keskivaiheilla. Keskeltä siltaa työntyy kohti etelää tai eteläkaakko kivinen rakenne. Kivirakenne on yhteydessä sillan itäisempään keskipilariin. Kohteen keskiosan gps-koordinaatit ovat 6825700/ 3327815.

### **Kohteen kuvaus**

Satakunnan sillan itäisemmän keskipilarin kohdalta kohti eteläkaakkoa työntyy harmaakivisistä harkoista ja osin luontaisemman muotoisista kivistä tehty rakenne. Pituutta rakenteen kivisellä osalla on noin 20 metriä ja leveyttä 8-10 metriä. Kivirakenteen itäosa on laadittu harmaakiviharkoista, kun taas länsiosa on tehty luonnonkivistä, jotka on niitattu yhteen rautavaarnoilla.

Rakenteen eteläkärjestä lähtee kohti eteläkaakkoa noin metrin välein kosken pohjaan kaivettujen ja pystyyn asetettujen hirsien rivi. Hirret ovat noin metrin välein ja

tarkastushetkellä ne olivat katkenneet. Pystypaalujen kohdalta lähtee kohti länttä, 90 asteen kulmassa pystypaaluriviin nähden pituudeltaan noin 2 m ja leveydeltään noin 20 cm olevat hirret. Rakenteen länsiosa on tuhoutunut, ilmeisesti käynnissä olevien patomuurin korjaustöiden yhteydessä. Rakenteen lähellä ja osin päällä oli hirsii, jotka lienevät rakenteesta. Kohteen eteläosa koostuu pystyhirsistä ja metallisista tukipilareista, joiden välissä on kannatinpuut ja laudasta tehty seinämä. Rakenteen osat on kiinnitetty toisiinsa rautaisilla niiteillä. Pituutta kohteen puusta ja metallista koostuvalla osalla on noin 25 metriä. Koko rakenteen kokonaispituus on noin 49 metriä.

Tulkinta:

Rakenne näkyy vuoden 1860 kartassa ja liittyy sen eteläpuolella olevaan voimalaitokseen. Kyseessä voi olla vesirännin jäännökset, jota pitkin on johdettu vettä voimalaitoksen turbiineille.

### **Havaintomahdollisuudet**

Hyvät

### **Luokitusehdotus**

-

## KOSKENPOHJA 2



Satakunnansillan pohjoispuolen ja rantapenkan kulma puurakenne pohjoisesta.  
Hannele Kuitunen

Nimi	Koskenpohja 2
Kunta	Tampere
Vanha kunta	
Kylä	
Kaupunginosa	
Muinaisjäännettunnus	
Inventointinumero	2
Muinaisjäännettyyppi	teollisuuskohteet
Tyypin tarkenne	
Ajoitus	historiallinen
Selkeä ajoitus	1800-1900-luku
Rauhoitusluokka	-
Lukumäärä	
Peruskarttanumero	212309

Peruskartan nimi

**Koordinaatit:**

X1-koordinaatti 6821500 X2-koordinaatti X-keskipiste

Y1-koordinaatti 2487556 Y2-koordinaatti Y-keskipiste

Z1-koordinaatti Z2-koordinaatti Z-keskipiste

P1-koordinaatti P2-koordinaatti P-keskipiste

I1-koordinaatti I2-koordinaatti I-keskipiste

Koordinaattiselite Keskipisteen koordinaatit

Lyhyt kuvaus

**Tutkimukset**

Kuitunen & Luoto 2011 tarkastus

**Sijainti ja maasto**

Kohde sijaitsee Satakunnansillan pohjoispuolella, aivan sillan ja kosken itärannan liitoskohdassa, sillan pohjoispuolella. Lautaseinämän gps-koordinaatit ovat 6825694/3327824.

**Kohteen kuvaus**

Satakunnan sillan pohjoispuolella, sillan vieressä kosken pohjalla on kaksi puusta tehtyä aitamaista rakennetta. Rakenteet on tehty noin 10 cm leveästä ja 3 cm paksusta laudasta. Laudat on juntattu koskenpohjaan ja laudoista muodostettu kosken virtaussuuntaan nähden vinossa oleva seinämä. Tätä nykyä laudat ovat katkenneet ja niistä on nähtävissä noin 30 cm korkeuteen koskenpohjasta ulottuva osa. Seinämä laudat on yhdistetty toisiinsa rautaisilla niiteillä.

Rakenne sijaitsee aivan Satakunnan sillan vieressä. Sillan itäkaaren alla on kahden, halkaisijaltaan 15 cm olevan pystypaalun jäännökset. Siltakaaren alustan kohdalta koskenpohja on päällystetty betonilla. Paikoin betoni on virran vaikutuksesta kulunutta ja näkyville on tullut betonin alla olevaa puurakennetta.

Tulkinta:

Samankaltaista lautaseinämää on ympäriinsä koskenpohjaa, etenkin harmaakivisten kosken seinämien vieressä. Kyseessä voi olla esim. niiden rakentamiseen liittynyt

rakenne.

### **Havaintomahdollisuudet**

Hyvät

### **Luokitusehdotus**

-



## KOSKENPOHJA 3



Konsulinsaaren koillisreunan muurin tukiarkkurakenne (3A) kaakosta.jpg  
Hannele Kuitunen

Nimi	Koskenpohja 3
Kunta	Tampere
Vanha kunta	
Kylä	
Kaupunginosa	
Muinaisjäännettunnus	
Inventointinumero	3
Muinaisjäännettyyppi	teollisuuskohteet
Tyypin tarkenne	
Ajoitus	historiallinen
Selkeä ajoitus	1800-1900-luku
Rauhoitusluokka	-
Lukumäärä	
Peruskarttanumero	2123 09

Peruskartan nimi

**Koordinaatit:**

X1-koordinaatti 6821532 X2-koordinaatti X-keskipiste

Y1-koordinaatti 2487483 Y2-koordinaatti Y-keskipiste

Z1-koordinaatti Z2-koordinaatti Z-keskipiste

P1-koordinaatti P2-koordinaatti P-keskipiste

I1-koordinaatti I2-koordinaatti I-keskipiste

Koordinaattiselite Keskipisteen koordinaatit

**Tutkimukset**

Kuitunen & Luoto 2011 tarkastus

**Sijainti ja maasto**

Rakenne 3 A: Konsulinsaaren itäreunassa, aivan saaren itäreunan vieressä.

Rakenne 3B: Konsulinsaaren länsipuolella, saaren pohjoispään kohdalla.

**Kohteen kuvaus**

3 A

Konsulinsaaren itäreunan vieressä kosken pohjassa on pituudeltaan noin 10 m oleva puisella aitamaisella seinämällä tuettu kivinen tukimuuri. Muurin leveys on noin metrin ja korkeus 50-70 cm. Aidan ja Konsulinsaaren harmaakivisen seinän väli on täytetty halkaisijaltaan 10-50 cm olevilla kivillä. Muurin keskellä on halkaisijaltaan noin 5 cm olevia pystypaaluja 1,5 m välein toisiinsa nähden.

Tulkinta:

Kyseessä lienee Consulinsaaren seinämä vahvistamiseen tai sen rakentamisen

yhteydessä käytetty tukirakenne.

3B:

Betonista tehty leveydeltään noin 3 – 4 m (pohjois-eteläsuunnassa) oleva ja pituudeltaan noin 35 m (länsi-itäsuunnassa) oleva kosken pohjalla oleva kansimainen rakenne. Paikoin rakenteen Konsulinsaaren vierustalla olevalla puolella on nähtävissä rakenteessa 3A olevan aitamaisen puurakenteen jäännöksiä.

Tulkinta: -

### **Havaintomahdollisuudet**

Hyvät

### **Luokitusehdotus**

-



Konsulinsaaren pohjoispään mahdollisen kanavarakenteen kansi. Hannele Kuitunen

## KOSKENPOHJA 4



Yleiskuva kaakkoon.  
Kuitunen Hannele

Nimi	Koskenpohja 4
Kunta	Tampere
Vanha kunta	
Kylä	
Kaupunginosa	
Muinaisjäännettunnus	
Inventointinumero	4
Muinaisjäännettyyppi	teollisuuskohteet
Tyypin tarkenne	
Ajoitus	historiallinen
Selkeä ajoitus	1800-luku (?)
Rauhoitusluokka	-
Lukumäärä	

Peruskarttanumero 2123 09

Peruskartan nimi

### **Koordinaatit:**

X1-koordinaatti 6821352 X2-koordinaatti X-keskipiste

Y1-koordinaatti 2487544 Y2-koordinaatti Y-keskipiste

Z1-koordinaatti Z2-koordinaatti Z-keskipiste

P1-koordinaatti P2-koordinaatti P-keskipiste

I1-koordinaatti I2-koordinaatti I-keskipiste

Koordinaattiselite Keskipisteen koordinaatit

### **Tutkimukset**

Kuitunen & Luoto 2011 tarkastus

### **Sijainti ja maasto**

Rakenteet 4 a – c sijaitsevat Tammerkosken länsirannan tuntumassa, ylävoimalan eteläpuolella. Rakenne 4a:n itäpääty sijaitsee noin 50 m etelään voimalaitoksen lounaiskulmasta. Rakenne 4b sijaitsee noin 6 m kaakkoon rakenteesta 4a. Rakenne 4 c on noin 35 metriä lounaaseen voimalaitoksen lounaiskulmasta.

### **Kohteen kuvaus**

4A

Kuvaus:

Rakenne on tehty lohkotuista kiviarkoista. Arkkoissa on näkyvissä kairanjälkiä. Arkot on kiinnitetty toisiinsa rautaisilla hakasilla. kiviä välissä on myös betonia. Betonivahvistus voi olla itse rakennetta myöhempää perua. Rakenne on korkeudeltaan noin 50 cm oleva ja tulpän puolisuunnikkaan muotoinen. Rakenteen pituus on noin 13 m ja leveys noin 10 m.

Tulkinta:

Rakenne liittyy todennäköisesti Frenckellin paperitehtaan toimintaan. Kyseessä voi olla jonkinlaisen vedenvirtausta ohjailevan rakenteen jäännös.

4B

Kuvaus:

Rakenne on tehty lohkotuista kiviarkoista. Arkkoissa on näkyvissä kairanjälkiä. Arkot on kiinnitetty toisiinsa rautaisilla hakasilla. kiviien välissä on myös betonia. Betonivahvistus voi olla itse rakennetta myöhempää perua. Rakenne on pituudeltaan (S-N) noin 11 m ja leveydeltään 2-6 m. Korkeutta rakenteella on noin 50 cm. Rakenne vaikuttaa jonkinlaiselta kiviperustukselta. Sen alla kosken pohjassa on nähtävissä samankaltaisia kivipaasia kuin rakenteessa 4 D.

Tulkinta:

Rakenne liittyy todennäköisesti Frenckellin paperitehtaan toimintaan. Frenckellin tehtaan hioketehtaan muinaisjäännösrajaus osuu kohteen kohdalle.

4C

Kuvaus: Kosken pohjassa olevia kivisiä paasia tai laattoja.

Tulkinta:

Rakenne liittyy todennäköisesti Frenckellin paperitehtaan toimintaan.

### **Havaintomahdollisuudet**

Hyvät

### **Luokitusehdotus**

-



Kosken pohjan kivilaattoja Frenckellin ja voimalaitoksen välissä länsirannalla etelästä (rakenne 4 C). Kuitunen Hannele



Kosken länsiranta vesikanavarakenteet eteläisin osa (4B) pohjoisesta. Kuitunen Hannele



Vesikanavarakenteet länneestä rakenne 4A. Kuitunen Hannele



## KOSKENPOHJA 5



Kosken itäreunan puurakenteita (5C) lännestä.  
Kuitunen Hannele

Nimi	Koskenpohja 5
Kunta	Tampere
Vanha kunta	
Kylä	
Kaupunginosa	
Muinaisjäännöstunnus	
Inventointinumero	5
Muinaisjäännöstyyppi	teollisuuskohteet
Tyypin tarkenne	
Ajoitus	historiallinen
Selkeä ajoitus	1800-1900-luku
Rauhoitusluokka	-
Lukumäärä	

Peruskarttanumero 212309

Peruskartan nimi

**Koordinaatit:**

X1-koordinaatti X2-koordinaatti X-keskipiste

Y1-koordinaatti Y2-koordinaatti Y-keskipiste

Z1-koordinaatti Z2-koordinaatti Z-keskipiste

P1-koordinaatti P2-koordinaatti P-keskipiste

I1-koordinaatti I2-koordinaatti I-keskipiste

**Tutkimukset**

Kuitunen & Luoto 2011 tarkastus

**Sijainti ja maasto**

5A: 37 m kaakkoon Tammerkosken ylävoimalaitoksen lounaiskulmasta.

5B: Tammerkosken länsirannan vieressä, ylävoimalaitoksen lounaiskulmasta noin 50 m itäkaakkoon.

5C: Tammerkosken länsirannan vieressä, ylävoimalaitoksen lounaiskulmasta noin 90 m kaakkoon. Rakenteen gps-koordinaatit ovat 6825583/ 3327898.

5D: Kohde sijaitsee Tammerkosken länsirannan vieressä kosken pohjalla, noin 115 m pohjoiseen Hämeensillasta.

**Kohteen kuvaus**

5A:

Kuvaus:

Kosken keskellä on kaksi halkaisijaltaan noin 30 cm olevaa paalua pystyssä. Paalujen korkeus on noin 0,5 m.

Tulkinta: -

5B:

Kuvaus:

Kosken pohjalla on puusta tehty seinämäinen rakenne. Se on tehty noin 10 cm leveästä ja 3 cm paksusta laudasta. Laudat on juntattu koskenpohjaan ja rakenne on koskenreunan suuntainen. Se sijaitsee noin 0,5 m päässä kosken rannasta. Pituutta rakenteella on noin 4 m.

Tulkinta:

Luultavasti kosken seinämän rakentamisen yhteydessä käytetyn rakenteen jäännös.

5C:

Kuvaus:

Kosken rannan seinämä vieressä on noin 4 m pituudella pystypaaluja. Paalujen halkaisija on 10-20 cm ja niiden korkeus on noin metrin.

5D:

Kuvaus: Kosken pohjalla on puusta tehty seinämäinen rakenne. Se on tehty noin 10 cm leveästä ja 3 cm paksusta laudasta. Laudat on juntattu koskenpohjaan ja rakenne on koskenreunan suuntainen. Se sijaitsee noin 0,5 m päässä kosken rannasta. Pituutta rakenteella on noin 7 m.

Tulkinta:

Luultavasti kosken seinämän rakentamisen yhteydessä käytetyn rakenteen jäännös.

### **Havaintomahdollisuudet**

Kohtalaiset. Osa kohteen rakenteista sijaitsi vedenpeittämällä alueella (5A).

### **Kohteen laajuus**

Ks. karttaliite

### **Luokitusehdotus**

-

## KOSKENPOHJA 6



Kohde 6 kosken itärannalla lännestä.  
Kuitunen Hannele

Nimi	Koskenpohja 6
Kunta	Tampere
Vanha kunta	
Kylä	
Kaupunginosa	
Muinaisjäänöstunnus	
Inventointinumero	6
Muinaisjäänöstyyppi	teollisuuskohteet
Tyypin tarkenne	
Ajoitus	historiallinen
Selkeä ajoitus	1800-1900-luku
Rauhoitusluokka	-
Lukumäärä	
Peruskarttanumero	212309

Peruskartan nimi

**Koordinaatit:**

X1-koordinaatti 6821061 X2-koordinaatti X-keskipiste

Y1-koordinaatti 2487667 Y2-koordinaatti Y-keskipiste

Z1-koordinaatti Z2-koordinaatti Z-keskipiste

P1-koordinaatti P2-koordinaatti P-keskipiste

I1-koordinaatti I2-koordinaatti I-keskipiste

Koordinaattiselite Keskipisteen koordinaatit

**Tutkimukset**

Kuitunen & Luoto 2011 tarkastus

**Sijainti ja maasto**

Kohde sijaitsee alavoimalan ja Hämeensillan välissä . Kohde sijaitsee Tammerkosken itärannan tuntumassa noin 2 m päässä rannasta. Se sijaitsee noin 35 m luoteeseen Verkatehtaan luoteiskulmasta. Kohteen gps-koordinaatit ovat 6825285/ 3327886.

**Kohteen kuvaus**

Rakenne on puullankuista tehty leveydeltään noin 1,2 m ja korkeudeltaan noin 0,4 m olevan rännimäisen rakenteen jäännös. Rännin suuaukko on suljettu resentillä pressulla. Ränni katoaa maan alle muutama metri ennen koskenrantaa. Rakenne suuntautuu kohti entistä verkatehdasta. Rännin suuaukolta lähtee kohti länsiluodetta pituudeltaan noin 10 m olevan puisen seinämä jäänteet. Seinämästä on jäljellä yksi pystypaalu ja maassa oleva laudasta tehty seinämän alin kerros.

Tulkinta:

Rakenne saattaa liittyä verkatehtaan toimintaa. Pressu lienee myöhempää perua.

**Havaintomahdollisuudet**

Hyvät

**Luokitusehdotus**

-

## KOSKENPOHJA 7



yleisnäkymä kosken keskeltä itään.  
Hannele Kuitunen

Nimi	Koskenpohja 7
Kunta	Tampere
Vanha kunta	
Kylä	
Kaupunginosa	
Muinaisjäänöstunnus	
Inventointinumero	7
Muinaisjäänöstyyppi	kivirakenteet
Tyypin tarkenne	
Ajoitus	historiallinen
Selkeä ajoitus	1800-1900-luku
Rauhoitusluokka	-
Lukumäärä	
Peruskarttanumero	212309

Peruskartan nimi

**Koordinaatit:**

X1-koordinaatti 6821043 X2-koordinaatti X-keskipiste

Y1-koordinaatti 2487642 Y2-koordinaatti Y-keskipiste

Z1-koordinaatti Z2-koordinaatti Z-keskipiste

P1-koordinaatti P2-koordinaatti P-keskipiste

I1-koordinaatti I2-koordinaatti I-keskipiste

**Tutkimukset**

Kuitunen & Luoto 2011 tarkastus

**Sijainti ja maasto**

Kohde sijaitsee alavoimalan ja Hämeensillan välissä. Kohteen itäpääty sijaitsee noin 40 m luoteeseen verkatehtaan luoteiskulmasta. Kohteen itäpäädyn gps-koordinaatit ovat 6825293/ 3327922 ja länsipäädyn 6825285/ 3327886.

**Kohteen kuvaus**

Kosken poikki kulkee länsilounais – itäkoillis –suuntainen leveydeltään noin 3 m ja pituudeltaan 35 m oleva kivistä ja puusta olevan rakenteen jäännös. Rakenteen reunoilla on nyt jo katkenneita pystypaaluja. Paalujen halkaisija on noin 20 cm ja ne sijaitsevat 4 – 5 m välein toisiinsa nähden. Paalujen välisellä alueella on luonnonkiviä. Rakenne vaikuttaa jonkinlaiselta kiviperustukselta.

Tulkinta:

Kyseessä saattaa olla kiviperustus, joka voi liittyä esim. kosken yli menneeseen siltarakenteeseen tai kosken poikki kulkeneeseen patomaiseen rakenteeseen. Asiaa täytyy tutkia vanhojen karttojen avulla.

**Havaintomahdollisuudet**

Hyvät

**Luokitusehdotus**

-

## KOSKENPOHJA 8



Rakenne 8A kohti Kehräsaaren etelänurkkaa pohjoisesta.  
Hannele Kuitunen

Nimi	Koskenpohja 8
Kunta	Tampere
Vanha kunta	
Kylä	
Kaupunginosa	
Muinaisjäänöstunnus	
Inventointinumero	8
Muinaisjäänöstyyppi	teollisuuskohteet
Tyypin tarkenne	
Ajoitus	historiallinen
Selkeä ajoitus	1800-1900-luku
Rauhoitusluokka	-
Lukumäärä	
Peruskarttanumero	2123 09



Peruskartan nimi

**Koordinaatit:**

X1-koordinaatti 6821073 X2-koordinaatti X-keskipiste

Y1-koordinaatti 2487625 Y2-koordinaatti Y-keskipiste

Z1-koordinaatti Z2-koordinaatti Z-keskipiste

P1-koordinaatti P2-koordinaatti P-keskipiste

I1-koordinaatti I2-koordinaatti I-keskipiste

Koordinaattiselite Kohteen keskipiste

**Tutkimukset**

Kuitunen & Luoto 2011 tarkastus

**Sijainti ja maasto**

Kohde sijaitsee alavoimalan ja Hämeensillan välisellä alueella, likipitäen kosken keskiosassa. Sen eteläpään gps-koordinaatit ovat 6825297/ 3327900 ja pohjoispään 6825341/ 3327877. Kohteeseen kuuluvan lautarakenteen gps-koordinaatit ovat 6825317/ 3327888.

**Kohteen kuvaus**

Kohde on kosken keskellä kulkeva, lähes kaakkois-luoteissuuntainen puurakenne. Rakenne koostuu puupaaluista, jotka on juntattu koskenpohjaan paikoin pareittain, tasaisin noin 3 – 4 m välein sekä hirsisestä kehikosta, joka sijoittuu pystypaalurivistöjen väliin. Hirsinen kehikko on säilynyt vain paikoin ja silloinkin siitä on jäljellä vain yksi hirsikerta. Rakenteen keskivaiheilla on laudoista tehty, laajuudeltaan 2 x 3 m oleva lattiamainen puurakenne, joka vaikuttaa muuta rakennetta nuoremalta.

Tulkinta:

Kyseessä voi olla jonkinlainen veden virtaamisen ohjailuun liittyvä rakenne.

**Havaintomahdollisuudet**

Hyvät

**Luokitusehdotus**

-



Kosken keskiosan puurakenne; puulattiarakenne 8B idästä. Kuitunen Hannele

## KOSKENPOHJA 9



Kohde Alavoimalan edessä koillisesta.  
Hannele Kuitunen

Nimi	Koskenpohja 9
Kunta	Tampere
Vanha kunta	
Kylä	
Kaupunginosa	
Muinaisjäännettunnus	
Inventointinumero	9
Muinaisjäännettyyppi	teollisuuskohteet
Tyypin tarkenne	
Ajoitus	historiallinen
Selkeä ajoitus	1800-luku (?)
Rauhoitusluokka	-
Lukumäärä	

Peruskarttanumero 212309

Peruskartan nimi

**Koordinaatit:**

X1-koordinaatti 6820985 X2-koordinaatti X-keskipiste

Y1-koordinaatti 2487634 Y2-koordinaatti Y-keskipiste

Z1-koordinaatti Z2-koordinaatti Z-keskipiste

P1-koordinaatti P2-koordinaatti P-keskipiste

I1-koordinaatti I2-koordinaatti I-keskipiste

Koordinaattiselite Kohteen keskipiste

**Tutkimukset**

Kuitunen & Luoto 2011 tarkastus

**Sijainti ja maasto**

Kohde sijaitsee alavoimalan ja Hämeensillan välisellä alueella, noin 10 – 25 m pohjoiseen voimalaitoksen pohjoisseinästä. Kiviperustaisen rakenteenosan gps-koordinaatit ovat 6825241/ 3327877

**Kohteen kuvaus**

Kohde koostuu kiviharkoista rakennetusta perustuksesta, jonka leveys on 4,5 m. Rakenne on muodoltaan pohjoispäästään pyöristetty, tasasivuinen suunnikas. Lohkokivistä tehdyn reunuksen sisäosa on täytetty pienimmillä kivillä ja betonilla. Pituutta rakenteen paremmin säilyneellä ja eteläkaakkois – pohjoisluoteis –suuntaisella osalla on 8,5 m. Rakenteen huonommin säilyneen, samansuuntaisen osan pituus on 6 m. Rakenteen paremmin säilyneen osan korkeus on noin 0,7 m.

Rakenteen vieressä on poikki kosken kulkeva alue, jolla koskenpohjalle on ladottu kiviä ja näiden päälle valettu betonia. Betonin päällä on rautaisia kiinnikkeitä.

Tulkinta:

Harmaakivirakenne saattaa olla jonkinlainen veden virtaamisen ohjailuun liittyvä rakenne tai rakennuksen perustus.

## Havaintomahdollisuudet

Hyvät

## Luokitusehdotus

-



Kohde 9 Alavoimalan edessä pohjoisesta. Hannele Kuitunen



Alavoimalan pohjoispuolen kivirakenne kosken keskellä itä-länsisuunnassa, lännestä.  
Hannele Kuitunen

## KOSKENPOHJA 10



Hämeensillan itäpään ja rantapenkan kulman puiset ja kiviset tukirakenteet pohjoisesta kohde 10 b.

Hannele Kuitunen

Nimi	Koskenpohja 10
Kunta	Tampere
Vanha kunta	
Kylä	
Kaupunginosa	
Muinaisjäännettunnus	
Inventointinumero	10
Muinaisjäännettyyppi	teollisuuskohteet
Tyypin tarkenne	
Ajoitus	historiallinen
Selkeä ajoitus	1800-1900-luku (?)
Rauhoitusluokka	-

Lukumäärä

Peruskarttanumero 212309

Peruskartan nimi

**Koordinaatit:**

X1-koordinaatti 6821143 X2-koordinaatti X-keskipiste

Y1-koordinaatti 2487589 Y2-koordinaatti Y-keskipiste

Z1-koordinaatti Z2-koordinaatti Z-keskipiste

P1-koordinaatti P2-koordinaatti P-keskipiste

I1-koordinaatti I2-koordinaatti I-keskipiste

Koordinaattiselite Keskipisteen koordinaatit

**Tutkimukset**

Kuitunen & Luoto 2011 tarkastus

**Sijainti ja maasto**

Kohde sijaitsee Hämeensillan alla ja sen pohjoispuolella

**Kohteen kuvaus**

10 A

Kuvaus:

Tammerkosken länsirannan vieressä, Hämeensillan alla on kolmessa kohtaa aitamaista rakennetta aivan kivipaasista tehdyn kosken seinämän vieressä. Rakenteet on tehty noin 10 cm leveästä ja 3 cm paksusta laudasta. Laudat on juntattu koskenpohjaan. Rakenteet ovat koskenreunan suuntaiset ja pituudeltaan kukin noin 4 metriä.

Tulkinta:

Kyseessä voi olla kosken seinämän rakentamisen yhteydessä käytetyn rakenteen jäännös



10 B

Kuvaus:

Tammerkosken itärannan vieressä, Hämeensillan alla on leveydeltään noin 0,5 m ja koskenpohjasta korkeudeltaan noin 0,5 m oleva kosken seinämässä kiinni oleva porrasmainen rakenne. Rakenne on tuettu reunastaan pystylaudoituksella. Pystylaudointus on tehty noin 10 cm leveästä ja 3 cm paksusta laudasta. Laudat on juntattu koskenpohjaan. Rakenteessa näkyy suuria rautanauloja.

Tulkinta:

Kyseessä voi olla kosken seinämän rakentamisen yhteydessä käytetyn rakenteen jäännös tai kosken seinämän tukirakenne.

10 C

Kuvaus:

Kosken keskellä, Hämeensillan alla on paalujen jäänteitä.

Tulkinta:

Koskensuuntainen paalurivistö saattaa liittyä rakenteeseen 8.

### **Havaintomahdollisuudet**

Hyvät

### **Luokitusehdotus**

-

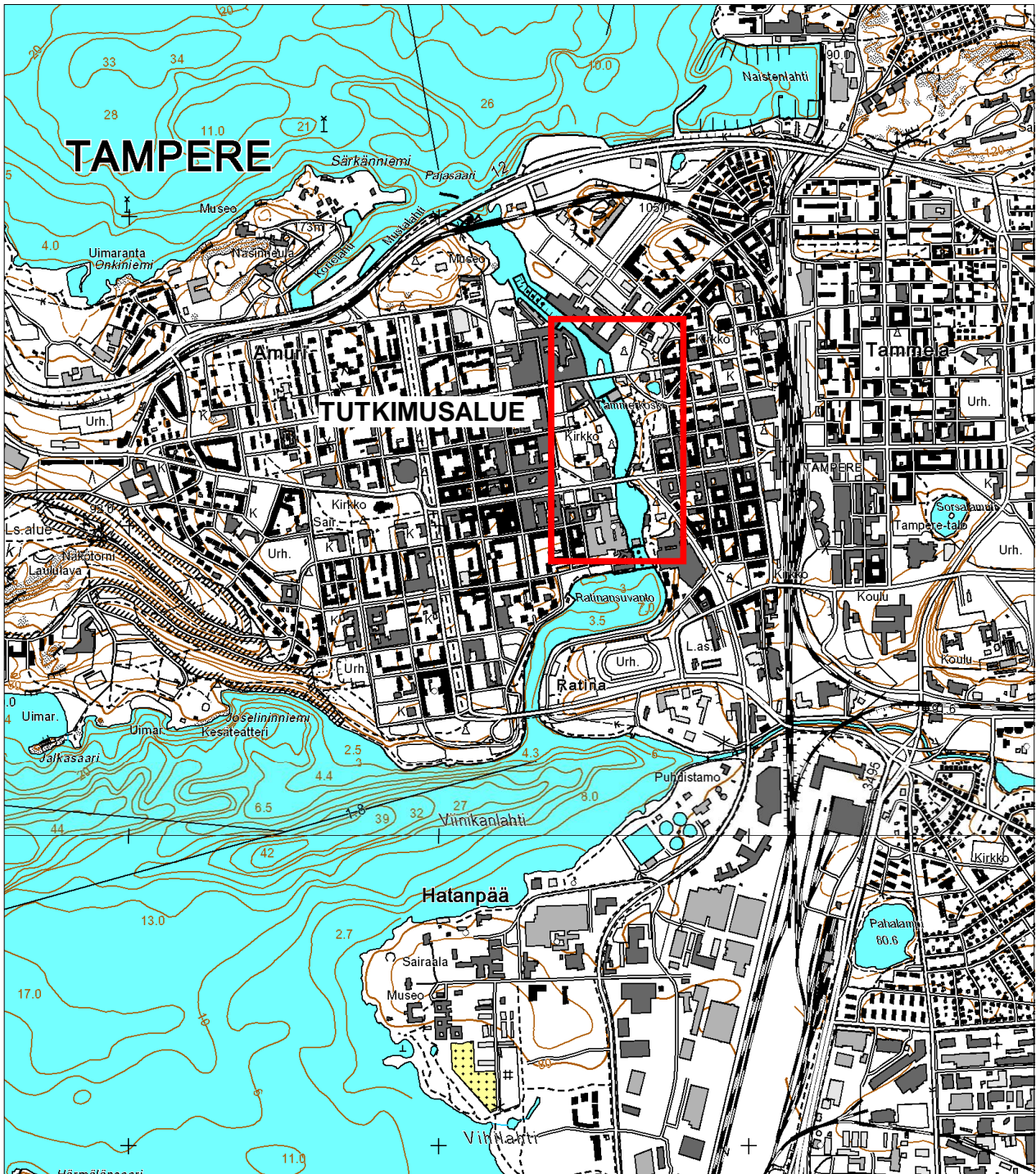


Hämeensillan alla puutolppien rivi etelään kohde 10 c. Hannele Kuitunen

# TAMPERE TAMMERKOSKI

Tutkimusalueen sijainti rajattu kartalle punaisella. MK 1: 20 000

Pohjakartta (c) Maanmittauslaitos lupa PISA/020/2006

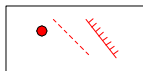


# TAMPERE TAMMERKOSKI

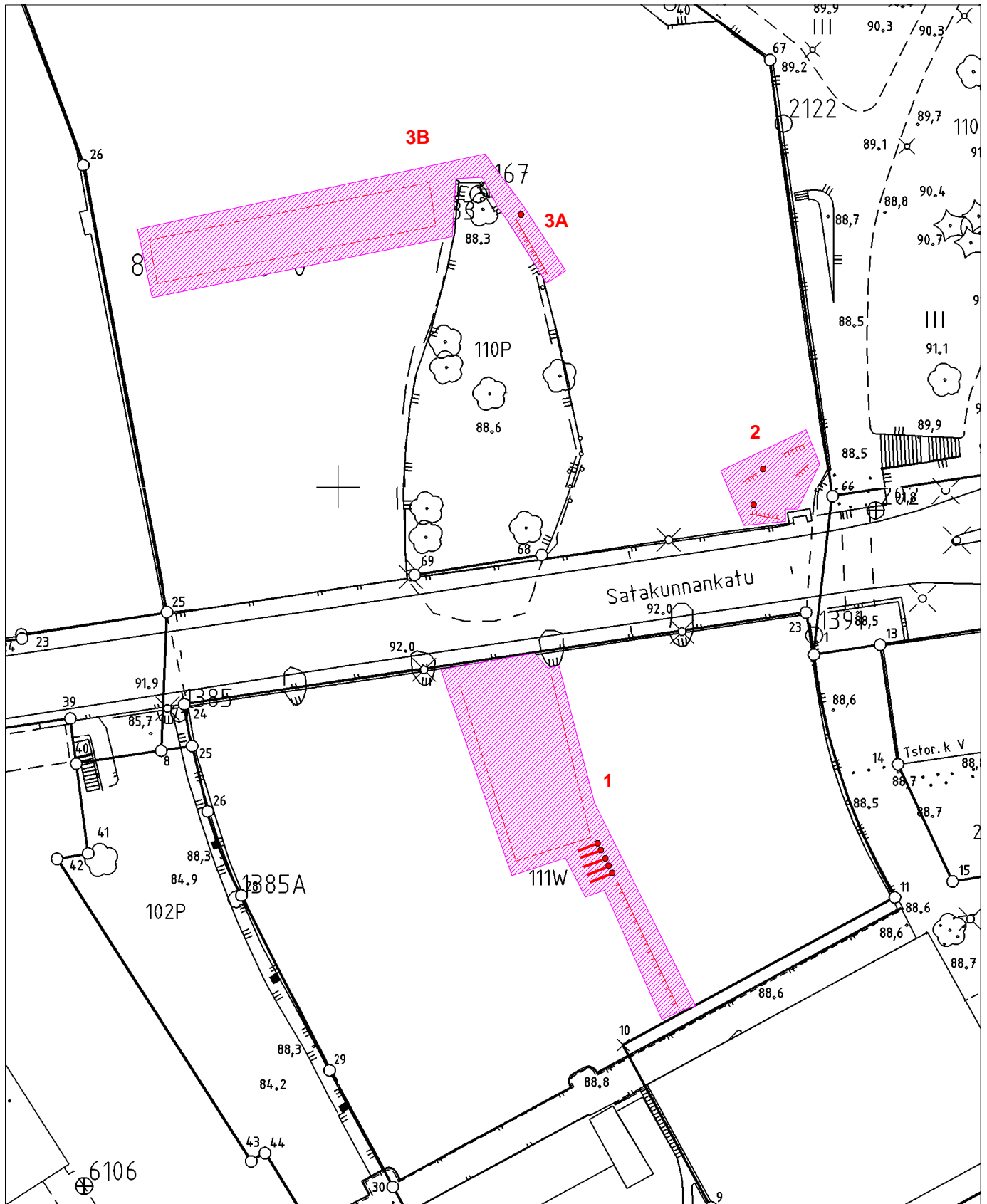
Kohteiden 1 - 4 sijainti kartalla. Rakenteiden sijaintitieto ei mittatarkka. MK 1: 700



kohderajaus

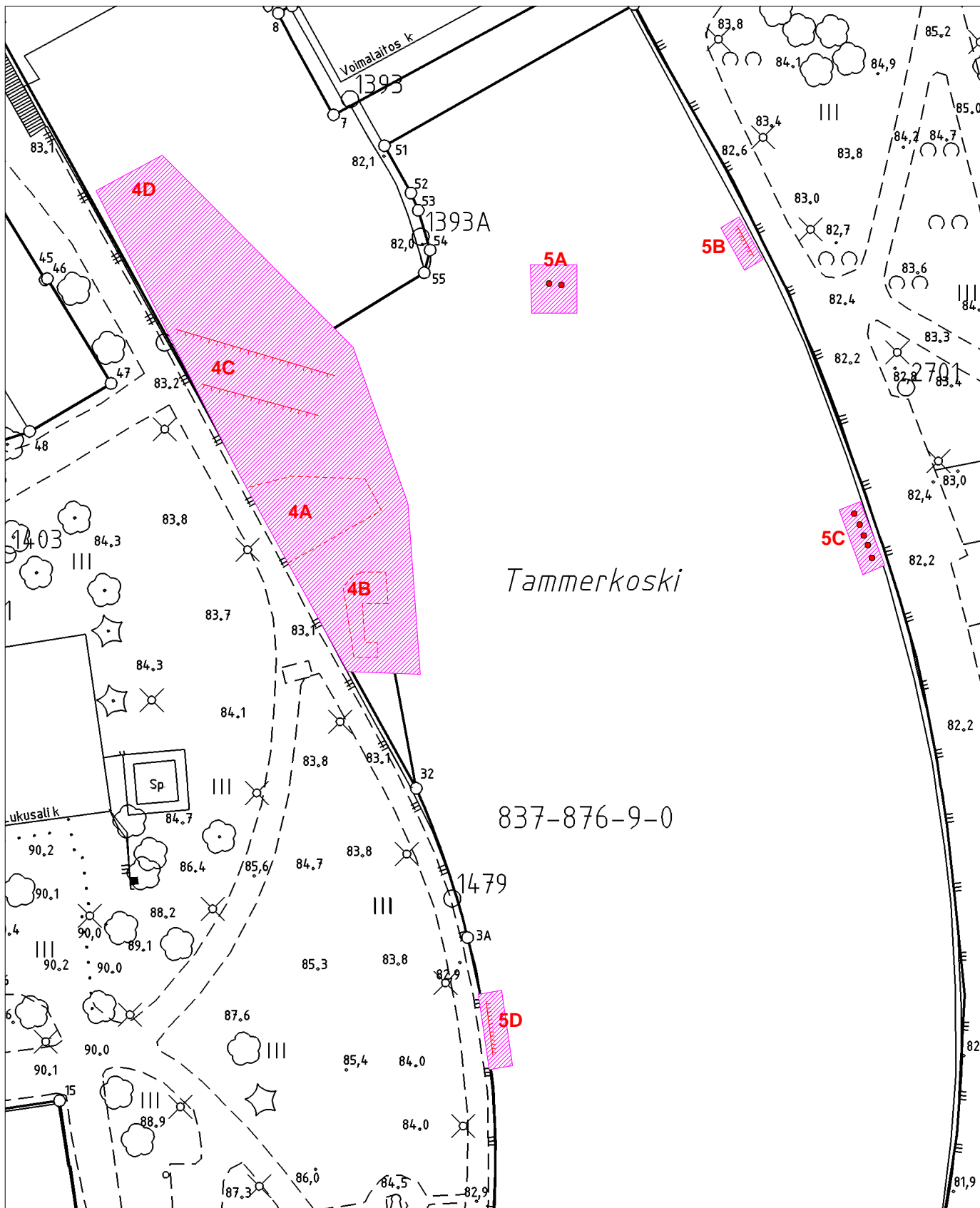


rakenteen osa




# TAMPERE TAMMERKOSKI

Kohteiden 5 ja 6 sijainti kartalla. Rakenteiden sijaintitieto ei mittatarkka. MK 1:700



# TAMPERE TAMMERKOSKI

Kohteiden 6 - 10 sijainti kartalla. Rakenteiden sijaintitieto ei mittatarkka. MK 1: 1000

 kohderajaus

 rakenteen osa

