

Pudasjärvi etelä- ja länsiosat kulttuuriperintöinventointi 2011

Osa 1 Raportti



KUVAILEHTI

JULKAISUA	Metsähallitus	JULKAISUAIKA	2012
TOIMEKSIANTAJA	Metsähallitus	HYVÄKSYMISPÄIVÄMÄÄRÄ	
LUOTTAMUKSELLISUUS	Julkinen	ASIANUMERO	6248/41/2011
SUOJELUALUETYYPPI/ SUOJELUOHJELMA			
ALUEEN NIMI			
NATURA 2000 -ALUEEN NIMI JA KOODI			
ALUEYKSIKKÖ	Metsätalous, Ympäristötoiminto		
TEKIJÄ(T)	Hans-Peter Schulz		
JULKAISUN NIMI	Pudasjärvi pohjoisosa kulttuuriperintöinventointi 2011		
TIIVISTELMÄ	<p>Metsähallituksen metsätalous suoritti Pudasjärven etelä- ja länsiosassa metsätalousmaiden kulttuuriperintöinventoinnin 1.8. – 5.10.2011 välisenä aikana. Inventointi on osa Kansallista metsäohjelmaa 2015, joka edellyttää kulttuuriperintö-kohteiden inventointia valtion omistamilla mailla varmistaa metsien monipuolisen hyödyntämisen kestävä kehityksen periaatteita noudattaen sekä kulttuuriperintökohteiden säilyttämistä, kunnostamista ja retkeilyn kehittämistä.</p> <p>KMO-kulttuuriperintöinventointi tehtiin Pohjanmaalla samana kesänä myös tähän alueeseen rajautuvalla alueella Taivalkosken länsiosassa sekä Taivalkosken itäosassa ja Kuusamossa (raportit Hans-Peter Schulz).</p> <p>Inventoinnissa dokumentoitiin yht. 209 kohdetta, joista 33 on esihistoriallisia, 91 historiallisia (ikä yli 100 v.) ja 85 uuden ajan kulttuuriperintökohteita. Ennen inventointia alueelta (vuoden 2011 inventointialue/metsätalousmaat) tunnettiin 19 esihistoriallista ja 6 historiallista muinaisjäännöstä, 3 näistä historiallisista kohteista on tässä inventoinnissa luokiteltu muu kulttuuriperintökohteeksi. Huomattava osa uuden ajan kulttuuriperintö-kohteista, jotka liittyvät pääasiassa metsätalouteen, tervapolttoon, hiilenpolttoon ja poronhoitoon, oli jo tallennettu metsähallituksen Sutigis-tietokantaan; uusia kohteita tuli lisäksi tietoon metsähallituksen henkilökunnan ja paikallisten asukkaiden haastattelussa. Uusia uuden ajan kulttuuriperintökohteita löytyi inventoinnissa 47 kpl.</p> <p>Inventointialue käsittää 66 500 ha, josta n. 8% (5 400 ha) on inventoitu tarkasti (havaintolinjojen väli ≤ 50 m). Inventoinnin tarkoitus oli kartoittaa riittävä määrä rakenteita, jotta saadaan luotettava kuva alueen aiemmasta maankäytöstä. Oman arvion mukaan tavoite on saavutettu historiallisen/uuden ajan maankäytön ja esihistoriallisten pyyntirakenteiden osalta. Esihistorialliset kohteet, joista ei jää näkyviä merkkejä maan pinnalle (esim. asuinpaikat, haudat), ovat tässä aineistossa varmasti aliedustettuina.</p>		
AVAINSANAT	Kansallinen metsäohjelma 2015, kulttuuriperintöinventointi, Pudasjärvi		
KANNEN KUVA RAPORTTI OSA 1 RAPORTTI OSA 2	Ruunakankaan kuparikaiivos Alakankaan paasikivi		
SARJAN NIMI JA NUMERO			
ISSN		ISBN (NIDOTTU) ISBN (PDF)	
SIVUMÄÄRÄ	679	KIELI	suomi
KUSTANTAJA	Metsähallitus, metsätalous	PAINOPAIKKA	
JAKAJA	Metsähallitus, metsätalous	HINTA	

Sisällys

Osa 1 Raportti

1. TIIVISTELMÄ.....	2
2. ARKISTO- JA REKISTERITIEDOT	3
3. JOHDANTO.....	4
3.1. Tausta.....	4
3.2. Inventointialueen sijainti ja laajuus.....	4
3.3. Esiselvitys.....	4
3.4. Toteutus ja menetelmät.....	4
4. INVENTOINTIALUEEN GEOLOGIA, MAISEMA JA LUONTO	7
5. ALUEEN TUTKIMUSHISTORIA.....	8
6. TULOSTEN TARKASTELU JA JOHTOPÄÄTÖKSET.....	11
ALLEKIRJOITUS.....	16
7. YHTEENVETO KOHTEET PUDASJÄRVI 2010 – 2011.....	17
LÄHTEET.....	18

Osa 2 Kohdeselostukset

Kohdeluettelo.....	2/1
Esihistorialliset kohteet.....	2/6
Historialliset kohteet.....	2/106
Uuden ajan kulttuuriperintökohteet.....	2/387

LIITTEET

Liite 1	Löytöluettelo (7 s)
Liite 2	Kohdeluokitukset (Excel-tilukko, 7 s)
Liite 3	Metsähallituksen mailla olevat kohteet Iijokivarsi-inventointi 2011; Piritta Häkälä, Museovirasto (9 s)

1. TIIVISTELMÄ

Metsähallituksen metsätalous suoritti Pudasjärven etelä- ja länsiosassa metsätalousmaiden kulttuuriperintöinventoinnin 1.8. – 5.10.2011 välisenä aikana. Inventointi on osa Kansallista metsäohjelmaa 2015, joka edellyttää kulttuuriperintö-kohteiden inventointia valtion omistamilla mailla varmistaa metsien monipuolisen hyödyntämisen kestävä kehityksen periaatteita noudattaen sekä kulttuuriperintökohteiden säilyttämistä, kunnostamista ja retkeilyn kehittämistä.

KMO-kulttuuriperintöinventointi tehtiin Pohjanmaalla samana kesänä myös tähän alueeseen rajautuvalla alueella Taivalkosken länsiosassa sekä Taivalkosken itäosassa ja Kuusamossa (raportit Hans-Peter Schulz) .

Inventoinnissa dokumentoitiin yht. 209 kohdetta, joista 33 on esihistoriallisia, 91 historiallisia (ikä yli 100 v.) ja 85 uuden ajan kulttuuriperintökohteita. Ennen inventointia alueelta (vuoden 2011 inventointialue/metsätalousmaat) tunnettiin 19 esihistoriallista ja 6 historiallista muinaisjännöstä, 3 näistä historiallisista kohteista on tässä inventoinnissa luokiteltu muu kulttuuriperintökohteeksi. Huomattava osa uuden ajan kulttuuriperintö-kohteista, jotka liittyvät pääasiallisesti metsätalouteen, tervapolttoon, hiilenpolttoon ja poronhoitoon, oli jo tallennettu metsähallituksen Sutigistietokantaan; uusia kohteita tuli lisäksi tietoon metsähallituksen henkilökunnan ja paikallisten asukkaiden haastatelluissa. Uusia uuden ajan kulttuuriperintökohteita löytyi inventoinnissa 47 kpl.

Inventointialue käsittää 66 500 ha, josta n. 8% (5 400 ha) on inventoitu tarkasti (havaintolinjojen väli \leq 50 m). Inventoinnin tarkoitus oli kartoittaa riittävä määrä rakenteita, jotta saadaan luotettava kuva alueen aiemmasta maankäytöstä. Oman arvion mukaan tavoite on saavutettu historiallisen/uuden ajan maankäytön ja esihistoriallisten pyyntirakenteiden osalta. Esihistorialliset kohteet, joista ei jää näkyviä merkkejä maan pinnalle (esim. asuinpaikat, haudat), ovat tässä aineistossa varmasti aliedustettuina.

2. ARKISTO- JA REKISTERITIEDOT

Tutkimuskohteen koko nimi	Pudasjärvi pohjoisosa.
Tutkimusalue	Valtion omistama talousmetsäalue Pudasjärven kunnassa VT:n 20 Oulu –Kuusamo eteläpuolella ja kantatien 78 Pudasjärvi –Ranua länsipuolella.
Tutkimuksen laji	Inventointi
Kohteen ajoitus	Esihistoriallinen aika – Uusi aika
Peruskarttalehti/-lehdet	
Kohteen sijainti yhteiskoordinaatistossa	
Maanomistaja	Suomen valtio/Metsähallitus, metsätalous
Tutkimuslaitos	Metsähallitus, metsätalous
kenttätyönjohtaja	Hans-Peter Schulz
Tutkitun alueen laajuus	66 500 ha
Tutkimuksen kustantaja ja tutkimuskustannukset	Metsähallitus
löydöt (nrot), diarointi pvm. kokoelma, tallennuspaikka	KM 38914, KM 38915, KM 38916, KM 38917, KM 38918, KM 38919, KM 38920, Diar. 19.10.2011
rahakammioon toimitetut rahat	-
rakennusfragmentit (nrot)	-
mustavalkonegatiivit, diapositiivit ja digitaaliset kuvatallenteet (nrot)	Kuvat on tallennettu Metsähallituksen arkistoon. Tekijänoikeus kuviin on Metsähallituksella.
aikaisemmat tutkimukset ja tarkastuskäynnit	Pudasjärven inventointi M. Sarkkinen 1998. Pudasjärvi Puhosjärven rantakaava-alueen inventointi M. Sarkkinen 2003 Pudasjärven Kollajan allasalueen inventointi P. Pesonen 2008
arkistoitu kirjeenvaihto (tutkimusluvan diaarino, lausunnot)	-
mahdolliset tutkimuskohdetta koskevat julkaisut	
tutkimuskertomuksen sivumäärä	679
Alkuperäisen tutkimuskertomuksen säilytyspaikka ja kopioiden säilytyspaikat	Metsähallituksen arkisto. 6248/41/2011

3. JOHDANTO

3.1 Tausta

Metsähallituksen metsätalous suoritti Pudasjärven etelä- ja länsiosassa metsätalousmaiden 1.8. – 5.10.2011 välisenä aikana. Inventointi on osa Kansallista metsäohjelmaa 2015, joka edellyttää kulttuuriperintökohteiden inventointia valtion omistamilla mailla varmistaakseen metsien monipuolisen hyödyntämisen kestävä kehityksen periaatteita noudattaen sekä kulttuuriperintökohteiden säilyttämistä, kunnostamista ja retkeilyn kehittämistä. Metsähallitus käynnisti vuonna 2009 hankkeen, jonka tarkoitus on toteuttaa inventointi. Hanke on metsätalouden ympäristötoiminnan alainen. Vuoden 2009 Taivalkosken pilottiprojektin tulosten perusteella määritettiin inventoinnin kehykset, alueelliset tavoitteet ja menetelmät. KMO-kulttuuriperintöinventointi jatkettiin vuonna 2011 Taivalkosken ja Pudasjärven pohjoisosissa; inventoinnilla 2011 saatiin Pudasjärven metsätalousmaat kokonaan kartoitettu. Vuonna 2011 inventoinnin piirissä oli myös tähän alueeseen rajautuva alue Taivalkosken länsiosassa sekä VT 5 itäpuolinen alue Taivalkoskella ja Kuusamon metsätalousalueet (raportit H.-P. Schulz).

3.2. Inventointialueen sijainti ja laajuus

Tutkimusalue sijaitsee Pudasjärven kunnassa VT:n 20 Oulu –Kuusamo eteläpuolella ja kantatien 78 Pudasjärvi –Ranua länsipuolella (kartta 1 s. 6). Inventointialue käsittää 66 500 ha, metsätalousmaiden lisäksi siihen kuuluu myös soita, rämeitä sekä kallio- ja rakka-alueita (ns. jouto- ja kitumaita). Alueesta n. 8% (5 400 ha) on inventoitu tarkasti (havaintolinjojen väli ≤ 50 m; kartta 1 s. 6). Lisäksi tarkastettiin muutama uusi kohde VT:20 pohjoispuolella v. 2010 inventointialueella. Inventoinnin tarkoitus oli kartoittaa riittävä määrä rakenteita, jotta saadaan luotettava kuva alueen aiemmasta maankäytöstä.

3.3. Esiselvitys

Esiselvityksessä käytettiin Kansallisarkiston vanhoja karttoja, Museoviraston ja Metsähallituksen arkistojen aineistoa, Museoviraston rekisteriportaalia, GTK:n kallioperä- ja maaperäkartoja, Metsähallituksen ja GTK:n julkaisuja ja Metsähallituksen Sutigis- ja Reiska-tietokantoja; lisäksi haasteltiin Metsähallituksen paikallista henkilökuntaa ja paikallisia asukkaita. Esihistoriallisten ja osittain historiallisten kohteiden paikantamiseen valittiin maaperän ja topografian perusteella otolliset alueet (esim. harjut, hiekkaiset rantatörmät, muinaiset rantamuodostelmat, poikkeavat luonnonmuodostelmat) sekä alueet, joiden nimistö viittaa aiempaan ihmisen toimintaan.

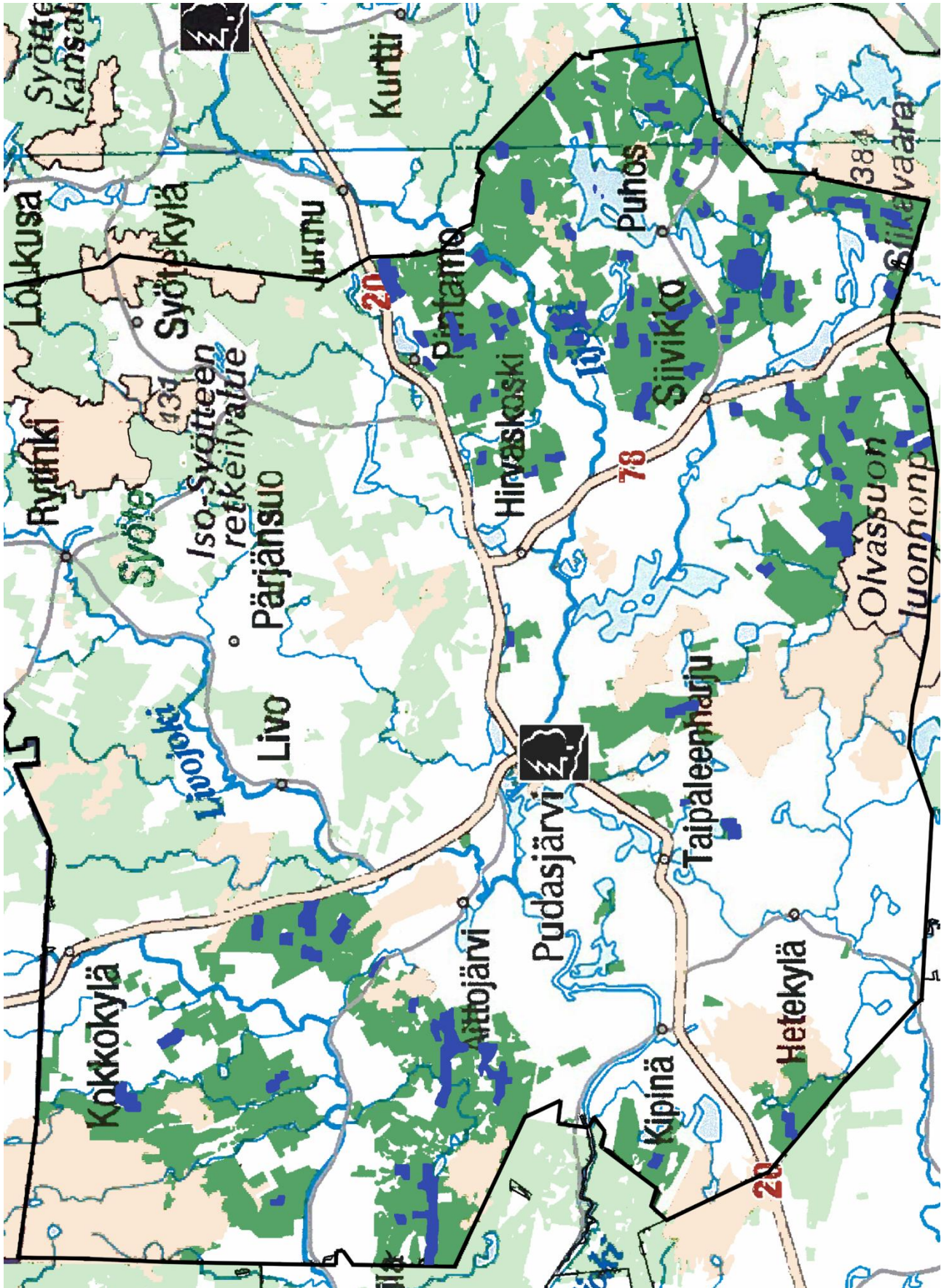
3.4. Toteutus ja menetelmät

Tutkimuksen kohteena olivat kaikki ihmisen toiminnasta jääneet rakenteet esihistorialliselta ajalta toiselle maailmansodalle asti, sen lisäksi kartoitettiin myös nuoremmat metsätalouteen liittyvät merkittävät rakenteet (savottakämpät, uittorakenteet, metsälentokentät).

Kenttätyöhön osallistui allekirjoittaneen lisäksi harjoittelija/arkeologi Timo Sepänmaa (1.8. – 31.8.) sekä suunnittelumetsuri Ari-Pekka Ylitalo (2.8. - 12.8.). Esiselvityksen perusteella valitut alueet tarkastettiin tiheällä linjavälillä (maastosta/metsästä riippuen 30-50 m havaintoväli), näin tehtiin myös ilmoitettujen kohteiden lähiympäristöstä. Lisäksi valittiin muita alueita siten, että syntyy säännöllinen rasteri kattaen koko tutkimusalueen. Karkeampi havaintoverkko (2-4 havaintolinjaa,

väli 50-200 m) syntyi matkalla valikoiduille alueille. Kohteiden dokumentoinnissa käytettiin maastogis-laitetta (metsurit), GPS-paikantimella varustettua maastotietokonetta (Panasonic CP-U1), Egnos-yhteensopivaa GPS-laitetta (Garmin) ja digikameraa. Kohdetiedot tallennettiin Metsähallituksen Reiska-tietokantaan. Koska suuri osa uuden ajan kulttuuriperintöjäännöksistä (puurakenteet) on häviämässä, panostettiin valokuvausdokumentointiin.

Inventoinnissa dokumentoitiin yht. 209 kohdetta, joista 33 on esihistoriallisia, 91 historiallisia (ikä yli 100 v.) ja 85 uuden ajan kulttuuriperintökohteita. Ennen inventointia alueelta (vuoden 2011 inventointialue/metsätalousmaat) tunnettiin 19 esihistoriallista ja 6 historiallista muinaisjäännöstä, 3 näistä historiallisista kohteista on tässä inventoinnissa luokiteltu muu kulttuuriperintökohteeksi. Huomattava osa uuden ajan kulttuuriperintö-kohteista, jotka liittyvät pääasiallisesti metsätalouteen, tervapolttoon, hiilenpolttoon ja poronhoitoon, oli jo tallennettu metsähallituksen Sutigis-tietokantaan; uusia kohteita tuli lisäksi tietoon metsähallituksen henkilökunnan ja paikallisten asukkaiden haastatelluissa. Uusia uuden ajan kulttuuriperintökohteita löytyi inventoinnissa 47 kpl.



Kartta 1. Inventointialue metsätalouden hallinnoimat alueet vihreinä (vuoden 2011 alue tumman vihreänä) ja tarkasti inventoidut alueet sinisenä

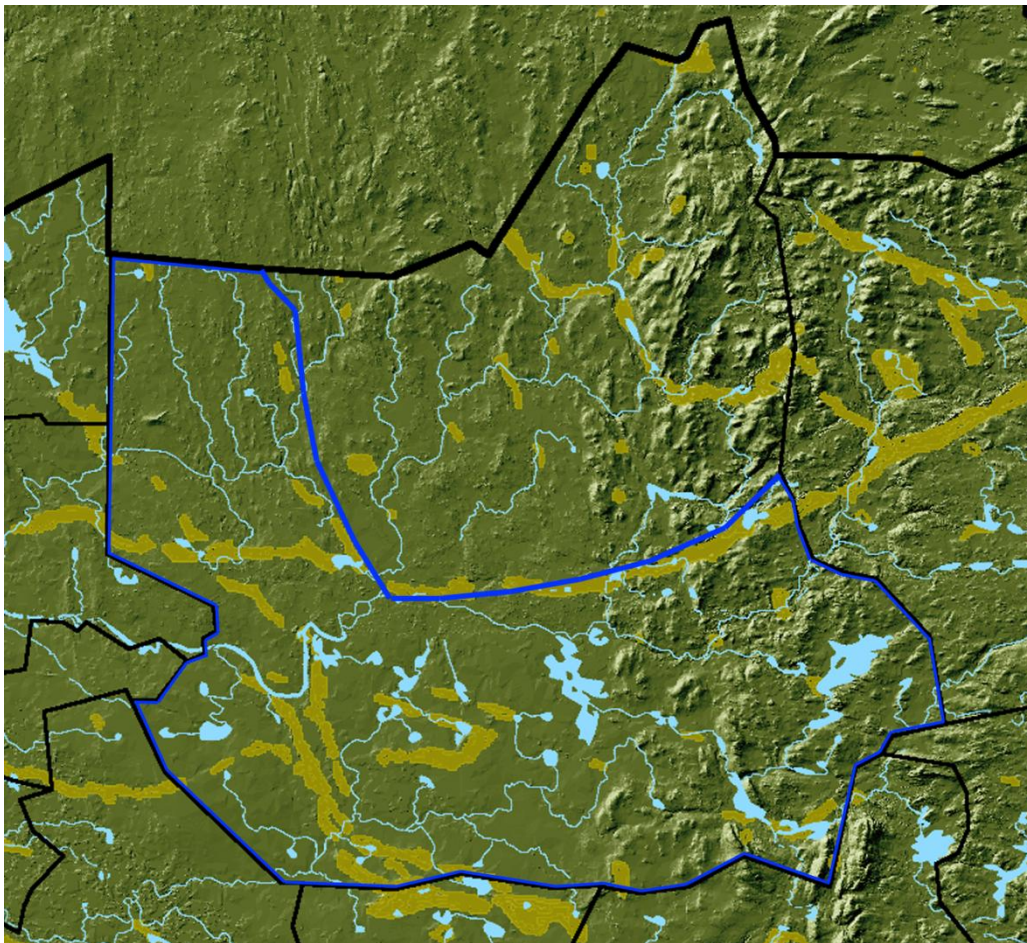
© Maanmittauslaitos 2008, Metsähallitus 2011

4. INVENTOINTIALUEEN MAISEMA, GEOLOGIA JA LUONTO

Alue jakautuu kahteen eri päämaisematyyppiin:

- Itäosan vaara-alue, joka kuuluu Itä-Suomen Karelidien vaara-alueeseen. Vaarat ovat jäännöksiä varhaisissa geologisissa jaksoissa syntyneestä vuoristosta (Hjort 2001). Pudasjärven kaakkoisosassa korkeuserot ovat välillä 70 ja 180 m. Päävesistöt ovat Iijoen ja Korpijoen lisäksi Puhosjärvi ja Jaurakkajärvi.
- Länsi- ja keskiosan melko tasainen alue, jonka pinnanmuodot syntyivät jääkauden vetäytymisvaiheessa. Aluetta leimaavat matalat kankaat ja laajat suoalueet. Järviä on vain vähän, suurin näistä on Jongunjärvi; päävesistö on Iijoki sivujokineen. Suurin osa jokien ranta-alueista on yksityisomistuksessa ja ne jäivät inventoinnin ulkopuolelle.

Alueen kallioperä on vaihtelevaa, itäosa kuuluu Kainuun liuskevyöhykkeeseen; vaara-alueen länsilaidalla esiintyy myös emäksisiä kivilajeja. Inventointialueen keski – ja länsiosa kuuluu Pudasjärven graniittialueeseen (Keränen & al. 1999, Metsähallitus 2004: 14, Suomen kallioperä). Maaperä muodostuu pääasiassa moreenista ja turpeesta. Kalliota ja louhikkoja esiintyvät vain paikoitellen (Hjort 2001). Aluetta halkovat useat harjumuodostelmat, joista suurin Taivalkoski-Pudasjärvi harjujakso on itäkoillis-länsilounas -suuntainen, muut harjut ovat pääosin kaakkoluode-suuntaisia.



Kartta 2. Alueen korkokuva (25 m –korkeusmalli, vinovalovarjoste), vesistöt ja harjut; inventointialue on rajattu sinisellä viivalla. © Metsähallitus 2011

Alue on kasvimaantieteellisesti keskiboreaalisen (länsi- ja keskiosa) ja pohjoisboreaalisen (vaara-alue) kasvillisuusvyöhykkeen vaihettumisaluetta (Eskola & al. 1998). Vaara-alue on havupuuvaltainen, siellä on säilynyt runsaasti vanhaa kuusikkoa sekä tasaisesti vahva haapakanta. Puustoon ja aluskasvillisuuteen vaikuttavat sekä supra-akvaatinen (yli 205 m mpy) ravinnerikas maaperä että alueen aiempi maankäyttö (kaskiviljely). Muita alueita leimaavat metsätaloukskäytössä olevat laajat kangasmetsät, jotka vaihtelevat harjujen kuivista mänty-/jäkäläkankaista reheviin mustikkatyyppeihin sekametsiin, sekä laajat aapasuot.

5. ALUEEN TUTKIMUSHISTORIA

Vuoden 2011 inventointialueella on tehty aiemmin 3 inventointia: Pudasjärven inventointi M. Sarkkinen 1998, Pudasjärvi Puhosjärven rantakaava-alueen inventointi M. Sarkkinen 2003 ja Pudasjärven Kollajan allasalueen inventointi P. Pesonen 2008. Vuonna 2011 tehtiin myös samaan aikaan Iijoki-rantakaava-alueen inventointi (ks. liite 3)

Ennen inventointia alueelta (vuoden 2011 inventointialue/metsätaloukset) tunnettiin 19 esihistoriallista ja 6 historiallista muinaisjäännöstä, 3 näistä historiallisista kohteista on tässä inventoinnissa luokiteltu muu kulttuuriperintökohteeksi.

Kivikautiset/esihistorialliset asuinpaikat (17)

Ukonkangas 1	1000012479
Ukonkangas 2	1000012480
Ukonkangas 3	1000012481
Ukonkangas 4	1000012482
Vengasvaaran itäpäätä 1	1000012518
Vengasjärvi 1	1000012521
Saunajärven leirikeskus	1000012525
Säynäjäkangas 2	1000012528
Säynäjäkangas 1	615010088
Säynäjäkangas 3	1000012529
Säynäjäkangas 4	1000012530
Kärppäsuu	1000012532
Jyskykangas 1	1000012484
Jyskykangas 2	1000012485
Jyskykangas 3	1000012486
Pyöriämaa 1	1000012488
Pyöriämaa 2	1000012489

Esihistorialliset pyyntikuoppakohteet (2)

Kettuharju	615010098
Saunajärven leirikeskus	1000012525

Historialliset kohteet (6)

Ukonkangas 5 tervahauta	1000012483
Vengasvaaran itäpäätä 2 tervahauta	1000012519
Hautasaari Maakuoppa	1000016770
Kolijärvi 1 tervahauta	1000012527
(on sodanaikainen miilu)	
Säynäjäkangas 5 tervahauta	1000012531
(oli käytössä 1930-luvulla)	
Vengasharju 1 kämpä	1000012490
(jäännöksen ikä n 60 vuotta)	

Tietoa alueen esihistoriallisesta maankäytöstä

Mannerjäätikkö vetäytyi Pudasjärven itäosasta noin 10 500 – 10 300 vuotta sitten ja kesti todennäköisesti vain muutama vuosisata ennen kuin alueelle syntyi varhaiselle asutukselle otolliset olosuhteet. Taivalkosken Paloharjun asuinpaikan palaneesta luusta otetun ajoitusnäytteen perusteella tiedetään, että ensimmäiset metsästäjäryhmät saapuivat alueelle jo viimeistään 9 500 vuotta sitten. Pudasjärven itäosasta tunnetaan joitakin muinaisella rantatörmällä sijaitsevia asuinpaikkoja: korkein näistä, Pikku Ohtavaara (175 m mpy), ajoittuu rannansiirtymiskronologian perusteella noin 9000 vuoden ikäiseksi. Merenranta-asutus siirtyi myöhäismesoliittisella kaudella rannansiirtymisen myötä länteen, kuitenkin on oletettavissa, että jokivarsilla ja järvillä käytiin kalastamassa myös neoliittisella kaudella ja myöhemmin. Neoliittistä keramiikkaa ei toistaiseksi Pudasjärveltä löytynyt.

Alueen pyyntikuoppajärjestelmät voidaan karkeasti ajoittaa aikavälille n. 3000 e.Kr – 1500 j.Kr. (alkaen metsäpeuran saapumisesta alueelle ja päättyen kannan romahtamiseen ja kuoppapyyntikieltoon; Korteniemi 1992). Muiden kuoppakohteiden (hyvin karkea) ajoitus perustuu maannoksen kehittämisasteeseen. Näiden kohteiden funktio ei ole tiedossa.

Alueen rautakautisesta asutuksesta on hyvin vähän merkkejä; toistaiseksi alueelta ei tunneta kiinteitä muinaisjäännöksiä. Pudasjärveltä on kuitenkin löydetty jonkun verran rautakautisia irtolöytöjä: miekka Kurjenkoskelta (KM 2508:124), keihäänkärjen lehtiosa Törmältä (KM 34573), Hevosenkäsölki Jongulta (KM 23803) sekä useita rautaesineitä Säynäjärveltä (KM 2432:1-5).

Tietoa alueen historiallisesta maankäytöstä

Varhaisesta historiallisesta asutuksesta ei ole vielä löydetty paljon merkkejä maastosta, Livojoen Kilsikosken suorakulmainen liesi (raportti H.-P. Schulz 2010) ajoittuneen todennäköisesti välillä 800 - 1300 j.Kr. Ajanjaksolta löytyy myös epäsuoria viitteitä kiinteästä asutuksesta. Vuoden 1562 asiakirjassa on mainittu 'Wle lappemarck', joka on suora viite siitä, että Oulunjärven seudulla oli vielä silloin verotettu Lapinkylää (Julku 1991). Tämä tarkoittaa kirjoittajan mukaan sitä, että sen ja Kitkan sekä Maanselän lapinkylien välissä, Pudasjärven ja Taivalkosken seuduilla, on täytynyt olla myös lapinkylä. Runsas saamelaisnimistö alueella tukee tätä johtopäätöstä.

Alueella on harrastettu eränkäyntiä todennäköisesti jo 1300-luvulla (Iiläisten eräkalastus; Kauppi 2004). ”Uudisasutus” eli verotukseen piirin kuuluva maatalousasutus alkoi seudulla viimeistään 1570-luvulla. Livon kylästä varhaisimmat verotalot on merkitty v. 1576 veroluetteloon (Taskila 1997). Muiden alueen vanhoista kylistä, Sarajärveä lukuun ottamatta, ei ole saatavilla 1500-luvulle ulottuvaa tietoa. Merkillepantavaa kuitenkin on, että kylien nimet ovat kaikki saamelaisperäisiä. Savolaisten uudisasukkaiden osuus varhaisimmassa kyläasutuksessa on epäselvä; heidän varsinaisen muuttoliike seudulle alkoi 1500-luvun lopussa. He toivat mukanaan uuden elinkeinon, kaskiviljelyn (Aarnio 2001), joka muutti vuosisatojen kuluessa seudun metsien rakennetta huomattavasti. Inventointialueen runsaat -aho ja -palo nimet kertovat intensiivisestä kaskenpoltosta. Vielä vuoden 1862 isojaon valmisteluun liittyvässä kartassa on suuri osa tutkimusalueen metsämaista merkitty kaskimaiksi (Poppius 1862).

Pohjanmaan tervakauppa vilkastui 1600-luvulla, kun tervanpoltto levisi 1700-luvulla rannikkoseuduilta sisämaahan ja myös Pudasjärvelle. Tervanpolton kukoistusaika seudulla oli 1800-luku, esim. 1860-luvulla Pudasjärven vuotuisen tervantuotannon arvioitiin olevan yli 10 000 tynnyriä (Aarnio 2001). Tervanpoltto oli tärkeä sivuelinkeino 1700- ja 1800-luvuilla, kotitarvetta varten pienempiä hautoja saatettiin polttaa vielä 1900-luvun alkupuolellakin. 1800-luvun loppupuolella alkoi sahate-

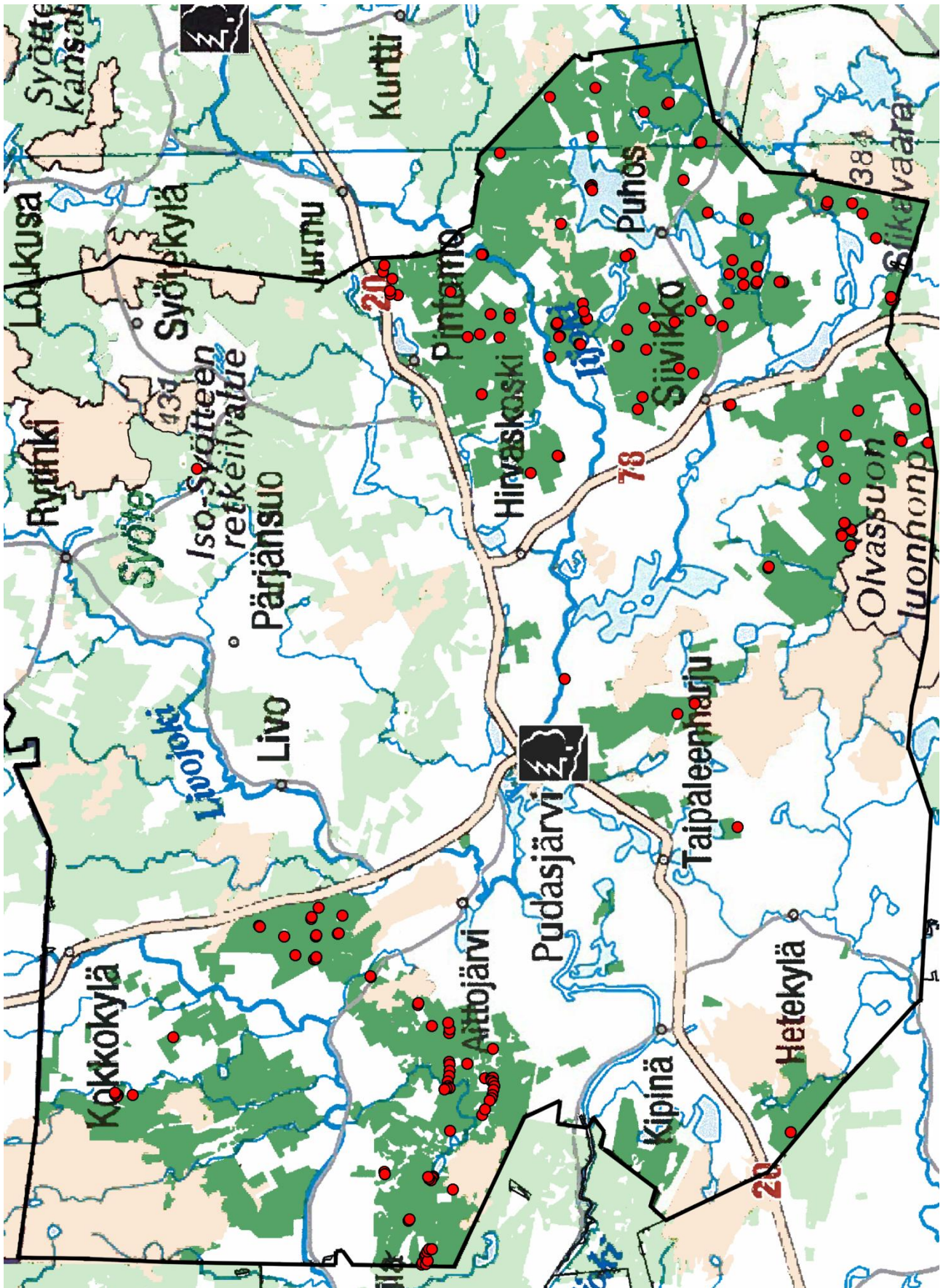
ollisuuden voimakas kasvu, jonka takia sahatukkien kysyntä lisääntyi. Samalla alkoi myös valtion metsien systemaattinen hyötykäyttö. Merkkeinä tästä ovat metsätyökämpät, uittokämpät, uittokanavat ja -padot.

Aapasoilta korjatulla luonnonheinällä oli suurta merkitystä karjataloudelle. Vanhat luonnonniityt olivat käytössä pitkälle 1900-luvulle saakka (Aarnio 2001). Vesirantaniittyjen ohella myös soita raivattiin niityiksi ja niiden heinänkasvua parannettiin ns. paisuttamalla; suolle nostettiin vesi patoamalla suon läpi juokseva puro. Alue on ollut ja on edelleen myös tärkeä porotaloudelle; käytössä olevia erotuspaikkoja ja ruokintapaikkoja ei rekisteröity inventoinnissa, jäännöksiä aikaisemmasta toiminnasta ovat erotusaidat, kämpät ja porosuojat.

6. TULOSTEN TARKASTELU JA JOHTOPÄÄTÖKSET

Inventoinnissa dokumentoitiin yht. 209 kohdetta, joissa on yhteensä 290 alakohdetta. Kohteista 33 on esihistoriallisia, 91 historiallisia (ikä yli 100 v.) ja 85 uuden ajan kulttuuriperintökohteita. Ennen inventointia alueelta (vuoden 2011 inventointialue/metsätalousmaat) tunnettiin 19 esihistoriallista ja 6 historiallista muinaisjäännöstä, 3 näistä historiallisista kohteista on tässä inventoinnissa luokiteltu muu kulttuuriperintökohteeksi.

Kohteet yhteensä	209	(290)
(suluissa alakohteet yht.)		
Esihistorialliset kohteet	33	(53)
kivikautinen asuinpaikka	22 (25)	
varhaismetallikautinen asuinpaikka	1	
esihistoriallinen asuinpaikka	2	
liesi	2	
pyyntikuoppa/-ryhmä	5 (22)	
maakuoppa	1	
Historialliset kohteet	91	(93)
tervahauta	64 (65)	
tervapirtti jäännös	18 (19)	
rakennus jäännös	2	
piilupirtti jäännös	1	
miilu	1	
kuparikaivos	1	
paasikivi	1	
merkkipuu	1	
maakuoppa	2	
Uuden ajan kulttuuriperintökohteet	85	(144)
rakennus jäännös	22 (39)	
(muu rakennus, kämppä)		
miilu	5 (12)	
tervahauta	1	
mylly jäännös	1	
poroerotusaita/-aitaus	11 (12)	8
pitkospuut	3 (7)	
pilkkareitti/-puu	4 (16)	
pilkkapuu	4 (10)	
merkkipuu/karsikko	7 (10)	
leimapuu/ ryhmä	8 (11)	
kolopuuryhmä	3	
puuristikko	4 (8)	
tienpohja	1	
kalakellari	1	
uuttupuu	3	
kaivo	1	
kiviaita	1	
metsälentokenttä	3	
maakuoppa	1	
muut	1	



Kartta 3. Inventoinnissa tarkastetut kohteet. Metsätalouden hallinnoimat alueet vihreänä; vuoden 2011 inventointialueet tummanvihreänä.

© Maanmittauslaitos 2008, Metsähallitus 2011.

Inventointialueen rakenne vaikuttaa tiettyjen kohdetyyppien ”edustavuuteen”. Suurin osa vesistöjen rantavyöhykkeistä on yksityisomistuksessa, vain alle 10 % ranta-alueista on metsätalouden hallinnoimaa. Koska esihistoriallisen pyyntiväestön asuinpaikat sijaitsivat pääosin muinaisilla merenrantavyöhykkeillä sekä sisävesien rannoilla, potentiaalisten esihistoriallisten muinaisjäännösten tiheys tutkimusalueella oli oletettavasti verraten pieni. Myös niittytalouteen liittyvät rakenteet ovat selvästi aliedustettuna. Syynä tähän on se, että tilat/torpat saivat mahdollisuuden lunastaa heidän valtionmailla sijainneet nautintoalueet.

Esihistorialliset kohteet

Kivikautiset asuinpaikat keskittyvät kolmelle alueelle, kunnan länsiosassa kahdelle harjujaksolle ja kaakkoisosassa Pesiönvaaran rinteille. Ukonkangas – Vengasvaara – Säynjäkangas harjujaksolta ja Vengasharjulta löytyi yht. 19 asuinpaikkaa, jotka ajoittuvat topografisen sijainnin ja korkeuden (90-110 m mpy) perusteella myöhämesoliittiselle kaudelle. Alueen ainoa järvenranta-asuinpaikka, jonka ei pystytä tarkemmin ajoittamaan, on Saunajärven leirikeskus. Asuinpaikat Pesiönvaaran rinteellä ovat korkeudella 155-160 m mpy ja kuuluvat varhaismesoliittiseen jaksoon. Halosensalmen asuinpaikka edustaa korkeuden perusteella seudun varhaisinta asutusta, sen korkeuden (187 m mpy), se saattaa olla jopa vanhempi kuin Taivalkosken Paloharjun asuinpaikka. Ainoa jokiranta-asuinpaikka löytyi Iijoen Röpättävänkoscelta.

Pesiönvaaran rinteeltä löytyi myös Pudasjärven ensimmäinen varhaismetallinen asuinpaikka. Sen sijainti suhteellisen kaukana vesistöstä vaaran kivikkoisella rinteellä on poikkeava; kyseessä on mahdollisesti talviasuinpaikka. Sieltä löydetty Anttilan keramiikkaa ajoittuu noin välillä 1000 – 500 e.Kr.



Kuva 1. Pesiönvaara 5 varhaismetallikautinen asuinpaikka

Kahden tunnetun pyyntikuoppakohteen (Saunajärven leirintäalue ja Kettukangas) lisäksi löytyi kaksi uutta pyyntikuopparyhmä: kunnan kaakkoisosasta Välivaarasta 2 kuoppaa ja Vengasharjun itäosasta 670 m pitkä 11 kuopan järjestelmä. Inventointialueen vesistöjen -varsinkin järvien- vähyys voi selittää kohteiden pienen lukumäärän. Pudasjärven ja Taivalkosken alueen tunnetut pyyntikuoppajärjestelmät keskittyvät kuntien etelä- ja kaakkoisosissa oleville järviolueille, varsinkin vesistön lähellä oleville harjuille. Yksittäisiä maakuoppia löytyi vain yksi, sen suhteellinen iänmääritys perustuu huuhtoutumiskerroksen paksuuteen. Kuivilla hiekkamailla huuhtoutumiskerros muodostuu erittäin hitaasti ja esim. juuri ja juuri näkyvä ohut huuhtoutumiskerros on useita satoja vuosia van-

haa, noin 5 – 10 cm paksu huuhtoutumiskerros on iältään yli 1000 vuotta (Jauhiainen 1973, Schulz 2006). Kaksi yksittäistä liettä saattaa olla peräisin tilapäisestä leiripaikasta.



Kuva 2. Pyyntikuoppa Vengasharjulla, T. Sepänmaa.

Historialliset kohteet

Tervahaudat muodostavat historiallisen ajan muinaisjäännöksistä suurimman ryhmän. Inventoinnissa tervahautoja tarkastettiin yhteensä 65 kpl ja ne sijaitsivat pääsääntöisesti kuivilla mäntykankailla suon tai vesistön läheisyydessä. Tervapirtin jäännöksiä löytyi 19 kpl ja ne sijaitsivat kaikki tervahaudan lähellä n. 15 – 30 m etäisyydellä haudasta. Pirteistä oli säilynyt tavallisesti vai sammaleen ja varpujen peittämät kiukaan jäänteet, joissakin oli vielä hirsikehikon jäänteet havaittavissa.

Historiallisen ajan rakennusjäännöksiä löytyi kaksi. Kumpulanlammen rakennuksesta on suuri uuni ja osa maalattiasta säilynyt, rakennuksen pinta-ala oli n. 400 neliometriä. Koska maalattiaan on jo kehittynyt n. 2 c huuhtoutumiskerros, täytyy rakennuksen ikää olla useita vuosisatoja. Todennäköisesti kyseessä on savupirtti. Sen läheltä löytyi pieni kuoppamiilu, on epäselvä ovatko kohteet samanikäisiä. Näätävaaran rakennusjäännös on pienempi, mitat n. 6 x 5 m, sen sisäpuolella on myös suuri uuni. Rakennuksen funktiota on epäselvä.



Kuva 3. Kumpulanlammen rakennuksen uuni.

Ruunankankaan kuparikaivos on toistaiseksi ainutlaatuinen muinaisjäännös. Rakenne koostu noin 5 m syvästä kuilusta, jonka pohjassa noin metri korkea kuparimalmijuoni on louhittu kolmeen suuntaan. Kaivoksen ikää ei ole tiedossa, valtausrekisterissä ei ole merkintä 1811 jälkeen; kaivosrekisterissä on viittaus (mahdollisesti louhinta) vuodelta 1856. Mahdollisesti sitä perustettiin samaan aikaan kuin Iinaattivaaran kuparikaivoksen 1760-luvulla.



Kuva 4. Ruunankankaan kuparikaivoksen itäinen louhinta-alue.

Muita historiallisia kohteita on paasikivi, merkkipuu ja maakuoppa.

Uuden ajan kulttuuriperintökohteet

Huomattava osa uuden ajan kulttuuriperintö-kohteista, jotka liittyvät pääasiallisesti metsätalouteen, hiilenpolttoon, poronhoitoon ja liikkumiseen, oli jo tallennettu metsähallituksen Sutigistietokantaan; uusia kohteita tuli lisäksi tietoon metsähallituksen henkilökunnan ja paikallisten asukkaiden haastatelluissa. Uusia uuden ajan kulttuuriperintökohteita löytyi inventoinnissa 47 kpl.

Kohteita dokumentoitiin yhteensä 85 kappaletta (144 alakohdetta). Rakennusten jäänteet muodostavat suurimman ryhmän (22 kpl/839 alakohdetta). Tähän ryhmään kuuluvat asuinrakennukset ja savottakämpät. Muita metsätalouteen liittyviä kohteita ovat, leimapuut, puuristikot ja modernin metsätalouden metsälentokentät. Poroerotusaitoja löydettiin 11 kpl. Liikkumiseen liittyvät kohteita ovat pilkkareitit, pitkospuut ja tienpohja. Vanhoja polkuja on säilynyt vain harvoin, Pudasjärven luoteisosassa välillä Matalavaara – Palovaara on osia vanhasta pilkkareitistä säilynyt, johon liity myös pitkospuut ja merkkipuuryhmä. Alueelta löytyi yhteensä 10 merkkipuuta, joihin oli kaiverrettu tekstiä, nimikirjaimia ja erilaisia merkkejä. kalastukseen ja linnustukseen liittyviä kohteita ovat kalakelari ja kolme uuttupuuta.

Koska suurin osa uuden ajan kulttuuriperintöjäännöksistä (puurakenteet) on pikku hiljaa häviämässä, on niiden dokumentointi tärkeää. Inventoinnissa panostettiin erityisesti valokuvausdokumentointiin.

Inventoinnin arviointi ja johtopäätökset

Talousmetsän eri kasvatusluokat vaikuttavat inventointityöhön ja -tuloksiin. Parhaimmat havaintomahdollisuudet ovat uudistuskypsässä ja varttuneessa kasvatusmetsässä. Avohakkuualueilla ja ai- van nuorena taimikossa havaintomahdollisuudet ovat kohtuulliset, mikäli maanmuokkaus on ollut kevyttä. Huonoimmat havaintomahdollisuudet ovat noin 10 – 30 vuotta ikäisessä kasvatusmetsässä, jossa näkyvyys on niin huono, että niiden inventoiminen ei ole järkevää. Myös maanmuokkaus vai- kuttaa kohteiden säilymiseen. Aoraus tai laikutus tuhoaa todennäköisesti suurimman osan mahdolli- sista rakenteista tervahautoja ja näkyvissä olevia rakennusten jäänteitä lukuun ottamatta.

Tutkimusalueella arviolta noin 38 % pinta-alasta (n. 25 000 ha) on havaintomahdollisuuden sekä eri kohteiden löytämismahdollisuuden (maasto, maaperä, tapahtunut maanmuokkaus) perusteella otol- lista kulttuuriperintöinventoinnille. Inventoinnissa 2010 tutkittiin noin neljäs osa tästä. Tavoitteena ollut 8 % maastokattavuus savutettiin. Oman arvion mukaan inventointi oli tarpeeksi kattava ja tulokset antavat riittävän kuvan sekä alueen historiallisen/uuden ajan maankäytöstä että esihistorial- lisista pyyntirakenteista. Sen sijaan esihistorialliset kohteet, joista ei jää näkyviä merkkejä maan pin- nalle (esim. asuinpaikat, haudat), ovat tässä aineistossa varmasti aliedustettuina. Tämä johtuu siitä, ettei laajamittaista koekuopitusta ole mahdollista toteuttaa tämän inventoinnin tarkoituksen ja re- surssien puitteissa.

Inventoinnissa saatiin mielenkiintoisia tuloksia, jotka antavat lisätietoa alueen varhaisimmasta asu- tuksesta, varhaisen historiallisen ajan asutuksesta sekä historiallisen ajan maankäytöstä.. Alueen historiallisesta ja uuden ajan maankäytöstä saatiin kattava kuva; monet siitä kertovat rakenteet ovat kuitenkin aikaa myöten häviämässä, ne pystyttiin nyt dokumentoimaan ja siten säilyttämään niiden sisältämä tieto.

Oulussa 17.4.2012



Hans-Peter Schulz

7. Yhteenveto: Kohteet Pudasjärvi 2010 - 2011.

Kohteet suojeluluokituksen mukaan (yht. 410)	n	%
Esihistoriallinen muinaisjäännös	44	10,7
Historiallinen muinaisjäännös	148	36,1
Ajoittamaton muinaisjäännös	9	2,2
Uuden ajan kulttuuriperintökohde	201	49,0
Sotahistoriallinen kohde	3	0,7
Rakennusperintökohde	4	1,0

Kohteet maankäytön / elinkeinon mukaan

Esihistoriallisen ajan maankäyttö

Asuminen (asuinpaikka, leiripaikka, kodansija, liesi)	32
Metsästys (pyyntikuoppa, -järjestelmä)	7
Muu (maakuoppa)	4

Historiallisen ajan maankäyttö

Asuminen / maatalous (talo, torppa, muu tila)	10
Hautaus (kalmisto, hauta, kesähauta)	
Kaskiviljely (kaskiröykkiö, merkkipuu)	1
Tervanpoltto (tervahauta, tervapirtti, kolopuuryhmä)	130
Hiilenpoltto (miilu, miilupirtti)	7
Savotta (kämpä, varsitie, leimapuu, parkkauspuuki, puuristikko, konttipuu)	88
Uitto (kämpä, pato, kanava, ramppi, lanssi, muu uittolaite)	4
Niittynautinto (kämpä, sauna, lato, suova, pato, laavu, aita, konttipuu)	2
Porotalous (erotusaita, kämpä, liemu)	26
Metsästys, linnustus (väijytyskuoppa, ansa, uuttu)	4
Kalastus (pato, liistekatiska, vene, kopukka, rana, verkkolato, kalakellari)	1
Tuotantolaitokset, louhinta (mylly, saha)	3
Liikkuminen (tienpohja, kapulatie, talvitie, pilkkareitti (-puu), pitkospuut, silta)	22
Viestintä (merkkipuu, karsikko merkkikivi)	17
Maanmittaus (kolmiomittaustorni, kiintopiste, paasikivi)	5
Modernin metsätalouden kohteet (palovartiotorni, palovartian maja, taimikellari, metsälentokenttä)	12
Muut tilapäisasutukset	17
Muut patorakenteet	3
Muut aidat	2
Muut kivi-/maarakenteet	7
Sotahistorialliset kohteet	3
Muu	11

LÄHTEET

Kirjallisuus

Aarnio, J. 2001: Maankäytön historia Syöte Life alueella. – Metsähallituksen luonnonsuojelujulkaisuja. Sarja A 133. 73 s.

Eskola, T., Määttä, P., Ojala, T. 1998: Syötteen alue-ekologinen suunnitelma. 63 s. Metsähallitus. Helsinki.

Hjort, J. 2001: Syöte Life-alueen geomorfologia. Lehtonen H. (toim.) 2001: Luontoa ja historiaa Syötteen alueelta _ Syöte Life-projektin perusselvitykset. – Metsähallitus; Pohjanmaan-Kainuun luontopalveluiden arkisto, Oulu.

Jauhiainen, E. 1973. Age and degree of podzolization of sand soils on the coastal plain of northwest Finland, *Commentationes Biologicae, Societas Scientiarum Fennica*, **68**, 32 pp.

Kauppi, P. 2004: Ihmisen kosketuksessa. Litokairan, Olvassuon ja Iso Tilan-Housusuon alueiden maankäytön historia eräkäynnistä metsätalouteen. Metsähallitus. Luonnonsuojelu. Maankäytön historian tutkimus. Helsinki.

Korteniemi, M. 1992: *Rangifer tarandus fennicus* ja pohjoisen havumetsäalueen pyyntikuoppajäänteet. Julku, K. (toim.) Suomen varhaishistoria: 165-196. *Studia Historica Septentrionalia* 21. Rovaniemi.

Lehtonen H. (toim.) 2001: Luontoa ja historiaa Syötteen alueelta _ Syöte Life-projektin perusselvitykset. – Metsähallitus; Pohjanmaan-Kainuun luontopalveluiden arkisto, Oulu.

Schulz H.-P. 1996: Pioneerit pohjoisessa. Suomen varhaismesoliittinen asutus arkeologisen aineiston valossa. Suomen museo 1996:5-46.

Taskila, E. (toim.) 1997: Elettiinhan sitä ennenni – Livonkylän neljä vuosisataa. Pudasjärvi.

Arkistolähteet

Pudasjärven hoitoalueen kämpäkortisto. Metsähallitus, Oulun arkisto.

Okkonen J. 2001: Syöte Life – arkeologinen inventointi. Raportin kopio Museoviraston arkeologian osaston arkistossa.

Pesonen, P. 2008: Kollajan allasalueen inventointi 2008. Inventointiraportti Museoviraston arkeologian osaston arkistossa.

Rautiainen P. 2006: Syöte, arkeologisten kohteiden tarkastus. Raportin kopio Museoviraston arkeologian osaston arkistossa.

Sarkkinen, M. 1998. Pudasjärvi, inventointi 1998. Inventointiraportti Museoviraston arkeologian osaston arkistossa.

Sarkkinen, M. 2003. Puhosjärven rantakaava-alueen inventointi. Inventointiraportti Museoviraston arkeologian osaston arkistossa.

Schulz H.-P. 2006. Lestijärven Kasalankankaan pyyntikuoppajärjestelmän kartoitus. Lestijärven kunta. Raportin kopio Museoviraston arkeologian osaston arkistossa.

Kartat

Poppius J.W. 1862. kartta Litt: L 38 Jokijärven lohkon tiluksista ylijääneestä kruununmaasta Pudasjärven pitäjää, Oulun kihlakuntaa ja Oulun lääniä. Oulun maakunta-arkisto.

Metsätalouskartta Pudasjärven hoitoalue kl. I – IV, 1909; Kansallisarkisto, Metsähallituksen kokoelmat.
Metsätalouskartta Pudasjärven hoitoalue kl. I – IV, 1913; Kansallisarkisto, Metsähallituksen kokoelmat.

Web-sivut

- Geologian tutkimuskeskus, kallioperäkartta 1: 1 000 000. <http://www.gtk.fi/geotieto/kartat/kalpe/>
- Museovirasto – Rekisteriportaali:
<http://kulttuuriymparisto.nba.fi/netsovellus/rekisteriportaali/portti/default.aspx>

Haastatellut henkilöt/tiedonannot

Ilkka Herukka
Ann-Mari Kuparinen
Heino Mertala
Pekka Niemi
Pentti Raiskio
Ari-Pekka Ylitalo

Metsähallitus, metsätalous
Hans-Peter Schulz

Pudasjärvi etelä- ja länsiosat kulttuuriperintöinventointi 2011

Osa 2 Kohdekuvaukset



Kohdeluettelo

Reiska- tunnus (suluissa alakohteiden määrä yht.)	Kohde	Inventointi- koodi	sivu
Esihistorialliset kohteet (esitys mj-luokka II)			6
140426	Ukonkangas 4 Kivikautinen asuinpaikka	Pud220	6
140429	Ukonkangas 3 Kivikautinen asuinpaikka	Pud221	9
140430	Ukonkangas 2 Kivikautinen asuinpaikka	Pud222	12
140443	Ukonkangas 1 Kivikautinen asuinpaikka	Pud223	15
140453	Vengasvaaran itäpää 1 Kivikautinen asuinpaikka	Pud227	18
140468	Vengasjärvi 1 Kivikautinen asuinpaikka	Pud229	21
140622	Saunajärvenleirikeskus Esihistoriallinen asuinpaikka	Pud230	24
140653	Kolijärvi 3 Liesi	Pud233	27
140656	Saunajärven leirikeskus 2 Pyyntikuoppa (2)	Pud234	30
140680	Säynäjäkangas 2 Kivikautinen asuinpaikka	Pud236	33
140696	Säynäjäkangas 7 Kivikautinen asuinpaikka	Pud237	36
140705	Säynäjäkangas 3 Kivikautinen asuinpaikka	Pud241	39
140707	Säynäjäkangas 1A Kivikautinen asuinpaikka	Pud242	42
140713	Säynäjäkangas 8 Kivikautinen asuinpaikka	Pud243	45
140718	Säynäjäkangas 1B Kivikautinen asuinpaikka	Pud244	48
140724	Säynäjäkangas 4 Kivikautinen asuinpaikka	Pud245	51
140744	Kärppäsuo Kivikautinen asuinpaikka	Pud249	54
140894	Jyskykangas 2 Kivikautinen asuinpaikka	Pud279	57
140895	Jyskykangas 1 Kivikautinen asuinpaikka	Pud280	60
140896	Jyskykangas 3 Kivikautinen asuinpaikka	Pud281	63
140946	Pyöriämaa 1 Kivikautinen asuinpaikka	Pud285	66
140947	Pyöriämaa 2 Kivikautinen asuinpaikka	Pud286	69
140951	Vengasharju 2 Pyyntikuoppa (11)	Pud294	72
140994	Kettuharju Pyyntikuoppa (5)	Pud309	76
141134	Räpättäväkoski Esihistoriallinen asuinpaikka	Pud325	79
141213	Halosensalmi Kivikautinen asuinpaikka	Pud338	82
141247	Väläkangas Pyyntikuoppa (2)	Pud346	85
141302	Pesiönvaara 5 Varhaismetallikautinen asuinpaikka	Pud354	88
141304	Pesiönvaara 6 Kivikautinen asuinpaikka (3)	Pud355	91
141305	Pesiönvaara 7 Kivikautinen asuinpaikka	Pud356	94
141397	Repoharju Pyyntikuoppa	Pud369	97
141463	Sosinoja 1 Liesi	Pud370	100
141808	Kivivaara Maakuoppa	Pud425	103
Historialliset kohteet (esitys mj-luokka II)			106
140424	Ukonkangas 5 Tervahauta	Pud218	106
140425	Ukonkangas 6 Tervapirtti jäännös	Pud219	109
140445	Vengasvaaran itäpää 2 Tervahauta	Pud224	112

140626 Kolijärvi 2 Tervahauta	Pud232	115
140697 Säynäjäkangas 6 Maakuoppa	Pud238	118
140730 Sammakkolampi Tervahauta	Pud246	121
140741 Pieni Pylkönsuo Tervahauta	Pud247	124
140742 Pieni Pylkönsuo Tervapirtti jäännös	Pud248	127
140782 Tuoremaa Tervahauta	Pud251	130
140783 Tuoremaa Tervapirtti jäännös	Pud252	133
140786 Hautasaaret Tervahauta	Pud255	136
140787 Hautasaaret Tervapirtti jäännös	Pud256	139
140788 Kauha-aho Tervahauta	Pud 257	142
140842 Hirvasmaa Tervahauta	Pud269	145
140843 Hirvasmaa Tervapirtti jäännös	Pud270	148
140844 Koskipalo Tervahauta	Pud271	151
140862 Aarniharju 2 Tervahauta	Pud 273	154
140865 Perikangas Tervahauta	Pud277	157
140900 Kärkönselkä 1 Tervahauta	Pud282	160
140902 Kärkönselkä 2 Tervapirtti jäännös	Pud283	163
140955 Kärkönselkä 4 Tervahauta	Pud288	166
140956 Kärkönselkä 5 Tervapirtti jäännös	Pud289	169
140960 Jakoahot Tervahauta	Pud292	172
140962 Jakoahot Tervapirtti jäännös	Pud293	175
140964 Siuruankangas Tervahauta	Pud298	178
140965 Siuruankangas Tervapirtti jäännös	Pud299	181
140966 Kivilampi Tervahauta	Pud300	184
140989 Sammakkolampi Tervahauta	Pud305	187
140990 Sammakkolampi Tervapirtti jäännös	Pud306	190
140991 Kettuharju Tervahauta	Pud307	193
140993 Kettuharju Tervapirtti jäännös	Pud308	196
140998 Hyötysaari Tervahauta	Pud313	199
141014 Isolehto Merkipuu	Pud316	202
141106 Kumpulanlampi Tervahauta	Pud318	205
141107 Kumpulanlampi Rakennus jäännös	Pud319	208
141126 Kumpulanlampi Miilu	Pud320	211
141127 Lummelampi Tervahauta	Pud321	214
141128 Kiviharju 1 Tervahauta	Pud322	217
141130 Kiviharju 2 Tervahauta	Pud324	220
141159 Niemilehto Tervahauta	Pud327	223
141160 Patalikonsuo Tervahauta	Pud328	226
141161 Patalikonsuo Tervapirtti jäännös	Pud329	229
141163 Karsikkovaara Tervahauta	Pud331	232
141184 Honkavaara Tervahauta	Pud334	235
141210 Halosensalmi Tervahauta	Pud337	238
141235 Kaletomanlampi Tervahauta	Pud342	241
141237 Matosuo Tervahauta	Pud343	244
141239 Välikangas Tervahauta	Pud345	247
141248 Vihantaselkä 1 Tervahauta	Pud347	250
141249 Vihantaselkä 2 Tervahauta	Pud348	253
141250 Pesiönvaara 1 Tervahauta	Pud349	256
141251 Pesiönvaara 2 Tervahauta	Pud350	259
141252 Pesiönvaara 3 Tervahauta	Pud351	262

141253 Palokangas Tervahauta	Pud352	265
141254 Pesiönvaara 4 Tervahauta	Pud253	268
141313 Korpisenvaara 1 Tervahauta	Pud357	271
141314 Korpisenvaara 2 Tervapirtti jäännös	Pud358	274
141328 Taivalkangas Tervahauta	Pud361	277
141330 Taivalkangas Tervapirtti jäännös	Pud362	280
141332 Niittysuo Tervahauta	Pud363	283
141336 Vihantaselkä 3 Tervahauta	Pud364	286
141342 Raasakka-aho Tervahauta	Pud365	289
141464 Sosinoja 2 Tervahauta	Pud371	292
141465 Sosinoja 3 Tervahauta	Pud372	295
141467 Ala-Aho Tervahauta	Pud374	298
141468 Hautamaa Tervahauta	Pud375	301
141469 Hautamaa Tervapirtti jäännös	Pud376	304
141470 Näätävaara Tervahauta (2)	Pud377	307
141473 Näätävaara Rakennus jäännös	Pud378	310
141510 Pisamovaara Tervapirtti jäännös	Pud380	313
141511 Pisamovaara Tervahauta	Pud381	316
141518 Ruunakangas Kuparikaivos	Pud384	319
141571 Koivulehto 1 Tervahauta	Pud386	324
141574 Koivulehto 2 Tervahauta	Pud387	327
141577 Maksakangas Tervahauta	Pud388	330
141579 Tautilehto Tervahauta	Pud389	333
141580 Jylhävaara Tervahauta	Pud390	336
141582 Iso Teerivaara Tervahauta	Pud391	339
141590 Iso Teerivaara Tervapirtti jäännös	Pud393	342
141657 Suoperänvaara Tervahauta	Pud398	345
141661 Suoperänvaara Tervapirtti jäännös	Pud399	348
141675 Virsulampi Tervahauta	Pud401	351
141693 Paljakkakangas 2 Tervahauta	Pud403	354
141718 Alakangas Paasikivi	Pud405	357
141741 Vuorisaari Tervahauta	Pud410	360
141742 Viitala Tervahauta	Pud411	363
141758 Myllykari Tervahauta	Pud413	366
141760 Pyöriäsuo Tervahauta	Pud414	369
141782 Sosinoja 6 Piilopirtti jäännös	Pud417	372
141786 Korentovaara Tervahauta	Pud418	375
141787 Ruunakangas Tervahauta	Pud419	378
141806 Kalattomankangas Tervahauta	Pud423	381
141811 Hautasaari 2 Maakuoppa (2)	Pud427	384

Uuden ajan kulttuuriperintökohteet

387

48848 Sosinoja 5 Kämpä jäännös (3)	Pud416	387
140446 Vengasvaaran itäpää 3 Miilu (5)	Pud225	390
140448 Vengasvaaran itäpää 4 Kämpä jäännös (2)	Pud226	393
140467 Vengasvaaran itäpää 5 Miilu (2)	Pud228	396
140624 Kolijärvi 1 Miilu (2)	Pud231	399
140661 Saunajärven leirikeskus 3 Merkkipuu	Pud235	402

140701 Säynäjäkangas 5 Tervahauta	Pud239	405
140704 Säynäjäjärvi Pitkospuut	Pud240	408
140745 Jäkäläkangas Kämppä jäännös (2)	Pud250	411
140784 Kapeema 1 Puuristikko (2)	Pud253	414
140785 Kapeema 2 Kämppä jäännös (3)	Pud254	417
140789 Kotaharju 1 Pilkkareitti (8)	Pud258	420
140790 Kotaharju 2 Merkkipuu (4)	Pud259	423
140791 Kotaharju 3 Pilkkapuu (3)	Pud265	426
140803 Oravipalo Pilkkapuu	Pud260	429
140804 Saarilampi Rakennus jäännös (3)	Pud261	432
140805 Purnumaa Pitkospuut (5)	Pud262	435
140807 Palovaara 1 Leimapuu (3)	Pud263	438
140816 Palovaara 2 Poroerotusaita jäännös	Pud265	441
140822 Palovaara 3 Leimapuuryhmä	Pud266	444
140829 Palovaara 4 Kaivo	Pud267	447
140831 Palovaara 5 Leimapuu (2)	Pud268	450
140849 Aarniharju 1 Rakennus jäännös (2)	Pud272	453
140863 Aarniharju 3 Kiviaita	Pud274	456
140864 Aarniharju 4 Rakennus jäännös	Pud275	459
140866 Sivakkalampi Kämppä jäännös	Pud278	462
140904 Kärkönselkä 3 Rajakivi	Pud284	465
140957 Jauhohlehto Maakuoppa	Pud291	468
140963 Vengasharju 1 Kämppä jäännös (2)	Pud296	471
140967 Kivilampi Pitkospuut	Pud301	474
140968 Koivuojanlatvasuo Merkkipuu	Pud302	477
140969 Kapeema 3 Puuristikko (3)	Pud303	480
140988 Kongasvaara Tienpohja	Pud304	483
140995 Palovaara Poroerotusaita jäännös	Pud310	486
140996 Palovaara Merkkipuu	Pud311	489
140997 Palovaara Leimapuuryhmä	Pud312	492
140999 Kaletomanlampi Rakennus jäännös	Pud314	495
141007 Pikku Maukku Metsälentokenttä	Pud315	498
141104 Kankimaanaho Rakennus jäännös	Pud317	501
141129 Kiviharju 2 Poroerotusaita jäännös	Pud323	504
141136 Röpättävänköske Kalakellari	Pud326	507
141162 Patalikonsuo Kämppä jäännös (2)	Pud330	510
141164 Honkavaara Metsälentokenttä	Pud332	513
141182 Koiravaaransuo Kämppä jäännös (4)	Pud333	516
141185 Lianlampi Mylly jäännös	Pud335	519
141209 Halosvaara 1 Kolopuuryhmä	Pud336	522
141231 Kalliomaa Kämppä jäännös	Pud339	525
141233 Kalliomaanalussuo Heinäsuova jäännös	Pud340	528
141234 Kalliomaa Merkkipuu	Pud341	531
141238 Välikangas Poroaita jäännös	Pud344	534
141316 Korpisenvaara3 Merkkipuu	Pud359	537
141327 Korpisenvaara Poroerotusaita jäännös	Pud360	540
141349 Tolpankangas Kämppä jäännös (2)	Pud366	543
141378 Tolpanvaara Puuristikko	Pud367	546
141390 Repoharju Poroerotusaita jäännös	Pud368	549
141466 Sosinoja 4 Leimapuu (2)	Pud373	552

141509 Näätävaara Pilkkareitti	Pud379	555
141513 Halosvaara 2 Kolopuuryhmä	Pud382	558
141516 Poikavaara Poroaitaus	Pud383	561
141569 Poikavaara Kämpä jäännös (3)	Pud385	564
141589 Iso Teerivaara Merkkipuu	Pud392	567
141606 Tautivaara Kämpä jäännös (2)	Pud394	570
141615 Iso Teerivaara Metsälentokenttä	Pud395	573
141627 Ruuhivaara poroaita jäännös	Pud396	576
141646 Iso Nikunvaara Poroaitaus	Pud397	579
141672 Nikunsuo Leimapuu	Pud400	582
141690 Paljakkakangas 1 Poroaitaus	Pud402	585
141705 Paljakkakangas 3 Poroerotusaita jäännös	Pud404	588
141724 Tuorelampi Uttupuu	Pud406	591
141733 Riihikangas 1 Rakennus jäännös	Pud407	594
141737 Riihikangas 2 Miilu (2)	Pud408	597
141740 Riihikangas 3 Miilu	Pud409	600
141746 Rössönaho Kämpä jäännös	Pud412	603
141764 Mustamaankangas Aita jäännös	Pud415	606
141790 Ruunakangas Leimapuuryhmä	Pud420	609
141791 Ruunakangas Kolopuuryhmä	Pud421	612
141796 Särkimäki 1 Rajakivi	Pud422	615
141805 Särkimäki 2 Rajakivi	Pud423	618
141807 Ruuhivaara Rakennus jäännös	Pud424	621
141810 Hautasaari 1 Leimapuu	Pud426	624
141813 Hautasaari 3 Puuristikko	Pud428	627
141814 Hautasaari 4 Uttupuu	Pud429	630
141816 Hautasaari 5 Uttupuu	Pud430	633

Esihistorialliset kohteet (esitys mj-luokka II)

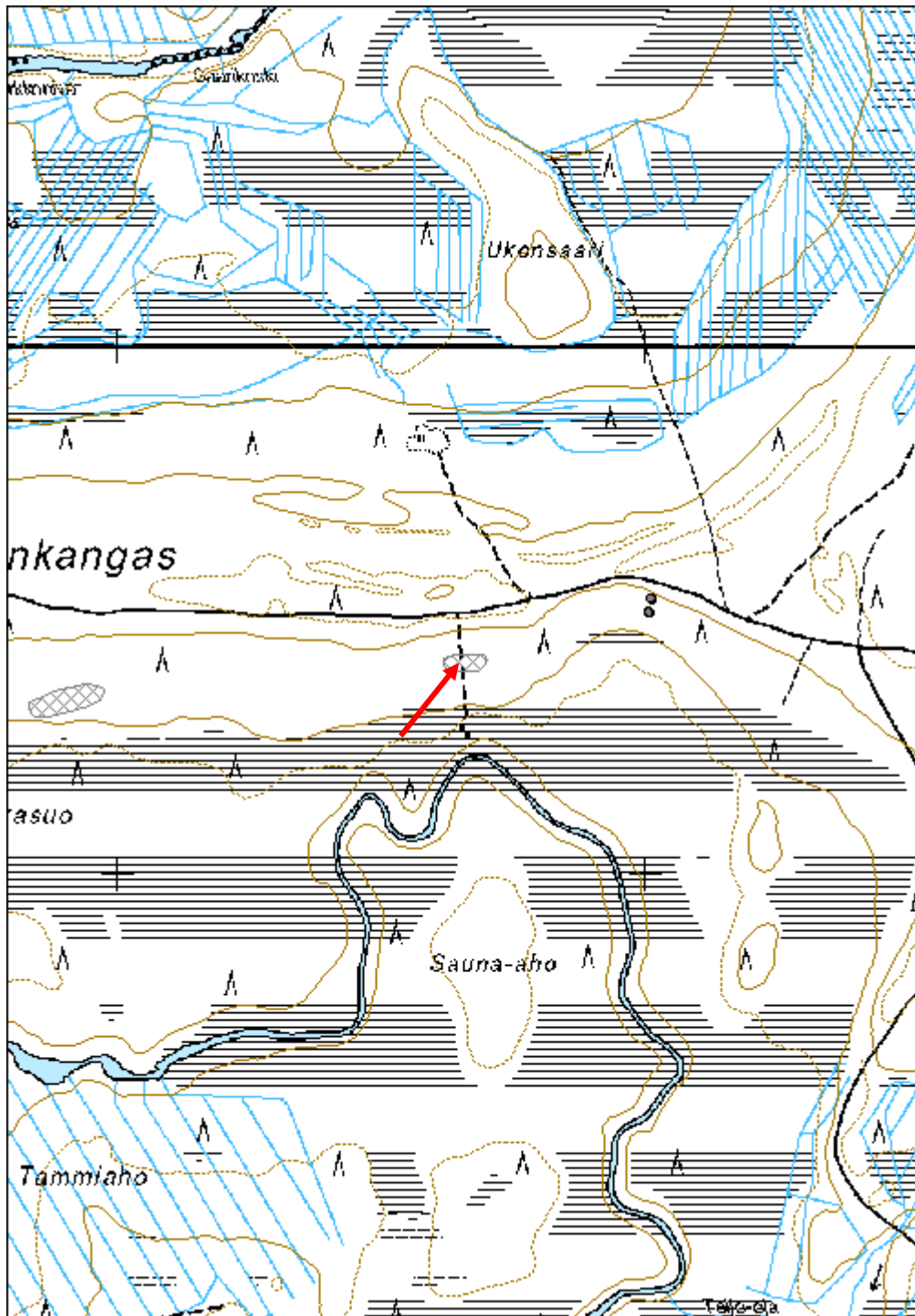
Ukonkangas 4 Kivikautinen asuinpaikka		MH-tunnus: 140426
Kohdetyyppi:	1 Asuinpaikat	Haltija: 151 Metsätalous Pohjanmaa
Ajoitus:	7111 Kivikausi	Ylläpitäjä: 151 Metsätalous Pohjanmaa
Rakentamisvuosi:		Kunta: 615 Pudasjärvi
Lukumäärä:	1	
Koordinaattiselitys:		Geometria tuotettu: 4 Gps-mittaus, korjaamaton
Koordinaatit:	X 7259400, Y 3476655, Z 102	Löydöt:
Taustatiedot		
Kohde tarkastettiin inventoinnissa 01.08.2011, lähde muinaisjäännösrekisteri (inventointi P. Pesonen 2008).		
Ympäristön kuvaus		
Tasanne itä-länsisuuntaisen harjun alarinteellä etelälaidalla; suon ja joen mutkan pohjoispuolella. Kohteen läpi kulkee metsätie joen pohjoispuolella olevalle mökille. Kuivaa mäntykangasta, aluskasvillisuus puolukkaa ja sammalta, tienpinta paljaana.		
Kohteen kuvaus		
Alue sijaitsee rantavallin yläpuolella, tien reunalla havaittiin lieden jäännös, tien pinnalla oli muutama palanut kivi. Sitä 20 m etelään havaittu läikkä punertavaa (palanutta ?) hiekkaa. Muita löytöjä ei tullut.		
Kohteen rajaus		
Kohde rajautuu aluemaisesti muinaisjäännösrekisterin rajauksen mukaisesti.		
Tulkinta		
Kivikautinen (esihistoriallinen asuinpaikka)		
Lisätietoja		
Toimenpiteet		
Tarkastukset		
Tila: 3 Toteutettu	Laji: 6 Suojeluarvojen tarkastus	Tarkastusvuosi: 2011
Tarkastuspvm: 8.1.2011	Tarkastaja: H.-P. Schulz	
Kuvaus: KMO-kulttuuriperintöinventointi		
Viranomais-	1000012482	Kunto: 3 Huono

rekisterinro:		Olotila:	2 Ei käytössä
Arvotus:	3 Esitys mj-luokka II	Kohteen suojelu:	2 Muinaisjäännösrekisteri II
Selitys:		Selitys:	
Ympäristön suojelu:	0 Ei määritelty		
Selitys:			



Yleiskuva pohjoisesta, kuva T. Sepänmaa.

Kohdetyyppi:	1 Asuinpaikat	Copyright:	© <i>Metsähallitus</i> 2008 © <i>Maanmittauslaitos</i> 1/MML/08
Koordinaatit:	X 7259400, Y 3476655, Z 102	Mittakaava:	1:10000



Ukonkangas 3 kivikautinen asuinpaikka	MH-tunnus: 140429
--	------------------------------

Kohdetyyppi:	1 Asuinpaikat	Haltija:	151 Metsätalous Pohjanmaa
Ajoitus:	7111 Kivikausi	Ylläpitäjä:	151 Metsätalous Pohjanmaa
Rakentamisvuosi:		Kunta:	615 Pudasjärvi
Lukumäärä:	1		

Koordinaattiselitys:		Geometria tuotettu:	6 Digitointi, mittakaava >=1:10000
Koordinaatit:	X 7259328, Y 3475901, Z 101	Löydöt:	

<i>Taustatiedot</i>
Kohde tarkastettiin inventoinnissa 01.08.2011; lähde muinaisjäännösrekisteri (Inventointi P. Pesonen 2008)
<i>Ympäristön kuvaus</i>
Itä-länsisuuntaisen harjun loivaa alarinne suon pohjoispuolella; ei rantavallia/-törmää havaittavissa. Kuivaa mäntykangasta, nuorta kasvatusmetsää, aluskasvillisuus puolukkaa, sammaltoa ja jäkälää.
<i>Kohteen kuvaus</i>
Inventoinnissa 2008 havaittiin kahdessa paikassa tuulenkaadon nostamassa hiekassa kvartsi-iskoksia ja palaneita kiviä. Inventoinnissa 2011 ei tehty asuinpaikkaan viittaavia havaintoja (pintahavaintoa tuulenkaadoista ja 5 koekuoppaa).
<i>Kohteen rajaus</i>
Kohde rajautuu aluemaisesti muinaisjäännösrekisterin rajauksen mukaisesti.
<i>Tulkinta</i>
Kivikautinen (esihistoriallinen ?) asuinpaikka (?).
<i>Lisätietoja</i>

<i>Toimenpiteet</i>

<i>Tarkastukset</i>
Tila: 3 Toteutettu Laji: 6 Suojeluarvojen tarkastus Tarkastusvuosi: 2011 Tarkastuspvm: 1.8.2011 Tarkastaja: H.-P. Schulz Kuvaus: KMO-kulttuuriperintöinventointi

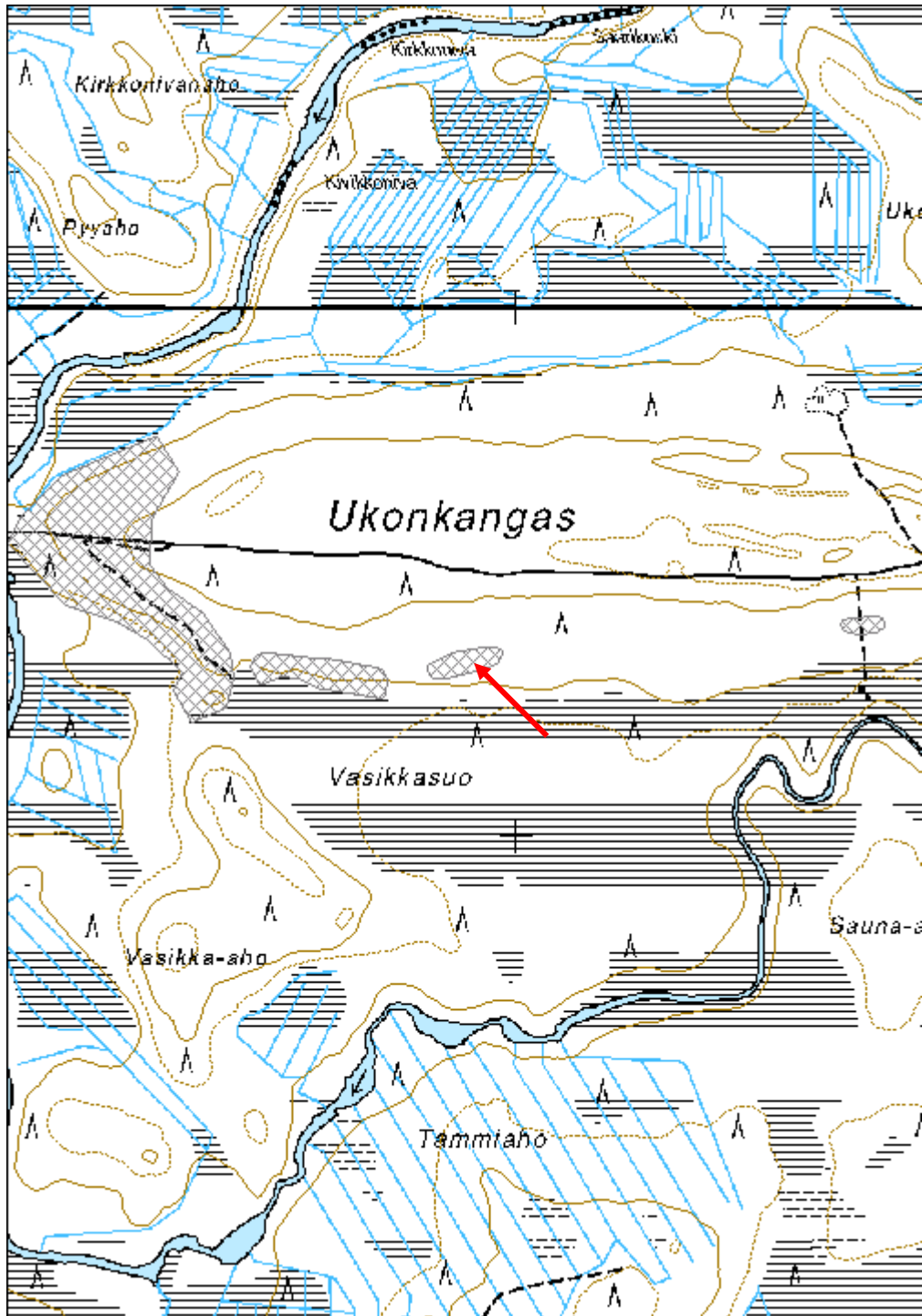
Viranomaisrekisterinro:	1000012481	Kunto:	0 Ei määritelty
		Olotila:	2 Ei käytössä

Arvotus:	3 Esitys mj-luokka II	Kohteen suojelu:	2 Muinaisjäännösrekisteri II
Selitys:		Selitys:	
Ympäristön suojelu:	0 Ei määritelty		
Selitys:			



Yleiskuva lännestä.

Kohdetyyppi:	1 Asuinpaikat	Copyright:	© Metsähallitus 2008 © Maanmittauslaitos 1/MML/08
Koordinaatit:	X 7259328, Y 3475901, Z 101	Mittakaava:	1:10000



Ukonkangas 2 Kivikautinen asuinpaikka	MH-tunnus: 140430
--	------------------------------

Kohdetyyppi:	1 Asuinpaikat	Haltija:	151 Metsätalous Pohjanmaa
Ajoitus:	7111 Kivikausi	Ylläpitäjä:	151 Metsätalous Pohjanmaa
Rakentamisvuosi:		Kunta:	615 Pudasjärvi
Lukumäärä:	1		

Koordinaattiselitys:		Geometria tuotettu:	6 Digitointi, mittakaava >=1:10000
Koordinaatit:	X 7259305, Y 3475625, Z 100	Löydöt:	

<i>Taustatiedot</i>
Kohde tarkastettiin inventoinnissa 01.08.2011, lähde muinaisjäännösrekisteri (Inventointi P. Pesonen 2008).
<i>Ympäristön kuvaus</i>
Tasanne itä-länsisuuntaisen harjun alarinteellä suon pohjoispuolella; heikon rantatörmän yläpuolella havaittavissa. Kuivaa mäntykangasta, nuorta kasvatusmetsää, aluskasvillisuus puolukkaa, sammalta ja jäkälää. Maaperä on hienoa hiekkaa.
<i>Kohteen kuvaus</i>
Inventoinnissa 2008 löytyi alueelta 3 kvartsikeskittymää. Vuonna 2011 ei havaittu paljasta maanpintaa, koekuopista (yht. 7 kpl itä-länsi linjassa) ei saatu löytöjä eikä likamaahavaintoja.
<i>Kohteen rajaus</i>
Kohde rajautuu aluemaisesti muinaisjäännösrekisterin rajauksen mukaisesti.
<i>Tulkinta</i>
Kivikautinen (esihistoriallinen ?) asuinpaikka
<i>Lisätietoja</i>

<i>Toimenpiteet</i>

<i>Tarkastukset</i>
Tila: 3 Toteutettu Laji: 6 Suojeluarvojen tarkastus Tarkastusvuosi: 2011 Tarkastuspvm: 1.8.2011 Tarkastaja: H.-P. Schulz Kuvaus: KMO-kulttuuriperintöinventointi

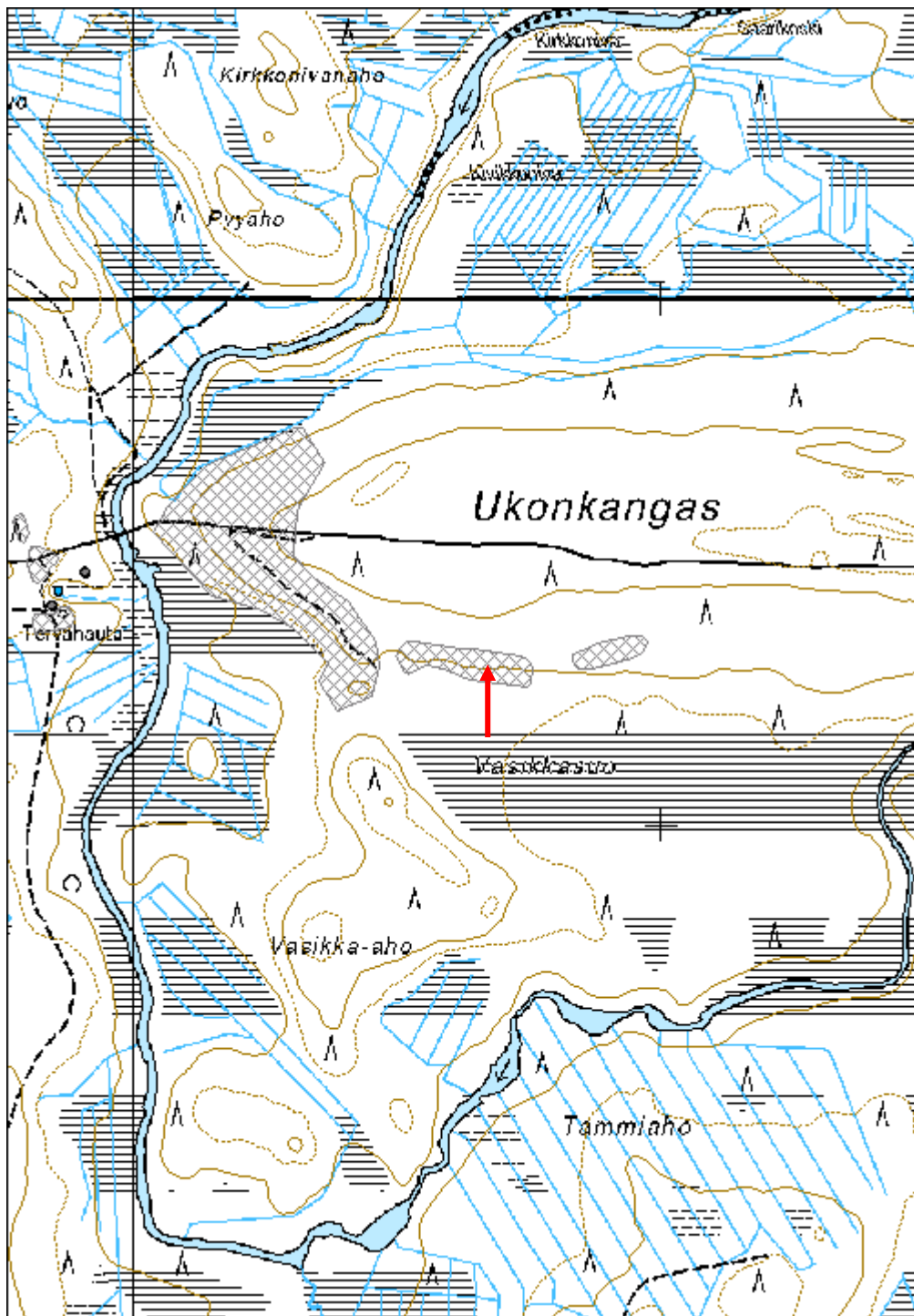
Viranomaisrekisterinro:	1000012480	Kunto:	0 Ei määritelty
		Olotila:	2 Ei käytössä

Arvotus:	3 Esitys mj-luokka II	Kohteen suojelu:	2 Muinaisjäännösrekisteri II
Selitys:		Selitys:	
Ympäristön suojelu:	0 Ei määritelty		
Selitys:			



Yleiskuva lännestä.

Kohdetyyppi:	1 Asuinpaikat	Copyright:	© <i>Metsähallitus</i> 2008 © <i>Maanmittauslaitos</i> 1/MML/08
Koordinaatit:	X 7259305, Y 3475625, Z 100	Mittakaava:	1:10000



Ukonkangas 1 kivikautinen asuinpaikka	MH-tunnus: 140443
--	------------------------------

Kohdetyyppi:	1 Asuinpaikat	Haltija:	151 Metsätalous Pohjanmaa
Ajoitus:	7111 Kivikausi	Ylläpitäjä:	151 Metsätalous Pohjanmaa
Rakentamisvuosi:		Kunta:	615 Pudasjärvi
Lukumäärä:	1		

Koordinaattiselitys:		Geometria tuotettu:	6 Digitointi, mittakaava >=1:10000
Koordinaatit:	X 7259486, Y 3475249, Z 99	Löydöt:	

<i>Taustatiedot</i>
Kohde tarkastettiin inventoinnissa 01.08.2011, lähde muinaisjäännösrekisteri (Inventointi P. Pesonen 2011)
<i>Ympäristön kuvaus</i>
Itä-länsisuuntaisen harjujakson länsipää, kohta missä Mertajoki puhkeaa harjun. Loiva länsirinne, kuivaa mäntykangasta (nuorta kasvatusmetsää). Paikallistie halkaise alueen, länsirinteen kohdalla leikkauksen leveys on 10 m.
<i>Kohteen kuvaus</i>
Inventoinnissa 2008 alueelta löytyi useita kvartsipesäkkeitä ja pohjoisosassa pieni kuoppa. Inventoinnissa 2011 havaittiin länsirinteen tienleikkauksessa n. 25 m:n matkalla kvartsia ja yksittäisiä palaneita kiviä; sitä kaakkoon johtavalla metsätiellä oli myös yksittäisiä palaneita kiviä. Pieni kuoppa pohjoisosassa vaikutta kannonnostokuopalta.
<i>Kohteen rajaus</i>
Kohde rajautuu muinaisjäännösrekisterin rajauksen mukaisesti.
<i>Tulkinta</i>
Kivikautinen asuinpaikka.
<i>Lisätietoja</i>

<i>Toimenpiteet</i>

<i>Tarkastukset</i>
Tila: 3 Toteutettu Laji: 6 Suojeluarvojen tarkastus Tarkastusvuosi: 2011
Tarkastuspvm: 1.8.2011 Tarkastaja: H.-P. Schulz
Kuvaus: KMO-kulttuuriperintöinventointi

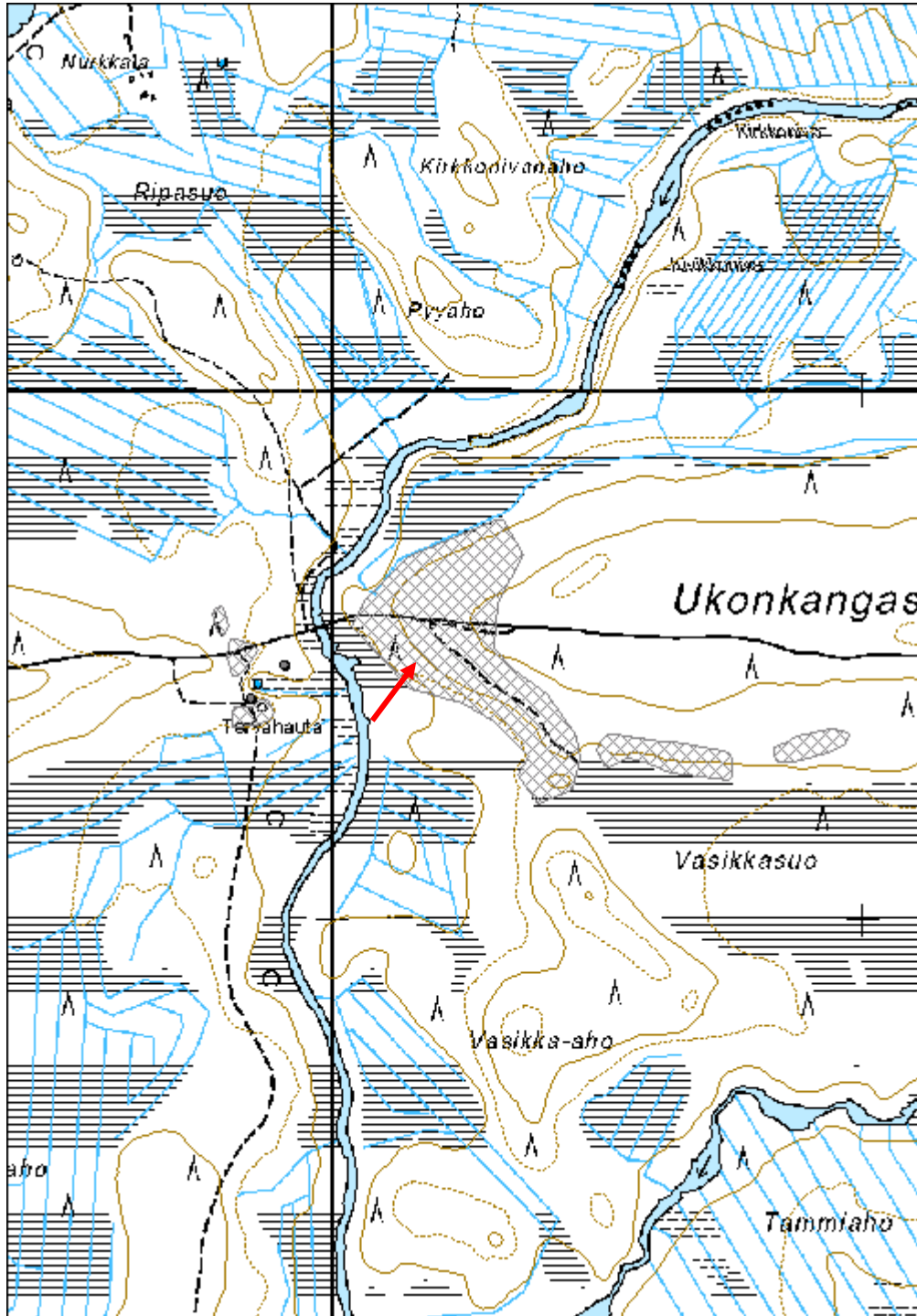
Viranomaisrekisterinro:	1000012479	Kunto:	2 Keskinertainen
--------------------------------	------------	---------------	------------------

Arvotus:	3 Esitys mj-luokka II	Olotila:	2 Ei käytössä
Selitys:		Kohteen suojele:	2 Muinaisjäännösrekisteri II
Ympäristön suojele:	0 Ei määritelty	Selitys:	
Selitys:			



Tienleikkaus, josta löytynyt kvartsi-iskoksia.

Kohdetyyppi:	1 Asuinpaikat	Copyright:	© <i>Metsähallitus</i> 2008 © <i>Maanmittauslaitos</i> 1/MML/08
Koordinaatit:	X 7259486, Y 3475249, Z 99	Mittakaava:	1:10000



Vengasvaaran Itäpää 1 Kivikautinen asuinpaikka	MH-tunnus: 140453
---	-----------------------------

Kohdetyyppi:	1 Asuinpaikat	Haltija:	151 Metsätalous Pohjanmaa
Ajoitus:	7111 Kivikausi	Ylläpitäjä:	151 Metsätalous Pohjanmaa
Rakentamisvuosi:		Kunta:	615 Pudasjärvi
Lukumäärä:	1		

Koordinaattiselitys:		Geometria tuotettu:	6 Digitointi, mittakaava >=1:10000
Koordinaatit:	X 7259494, Y 3474826, Z 99	Löydöt:	

<i>Taustatiedot</i>
Kohde tarkastettiin inventoinnissa 01.08.2011; lähde muinaisjäännösrekisteri (Inventointi P. Pesonen 2008)
<i>Ympäristön kuvaus</i>
Vengasvaaralta itään jatkuvan harjujakson itäpää n. 150 m Mertajoesta länteen, paikallistien eteläpuolella tasainen kosteahko alue, jossa kasvaa rehevää sekametsää, (luonnonsuojelualue).Tien pohjoispuolella kuivahko kangasmetsä (pääosin mäntyä).
<i>Kohteen kuvaus</i>
Inventoinnissa 2008 löytyi kvartseja vanhan tieuran (paikallistien eteläpuolella) ja kaakkoon kulkevan polun pinnalta. Vuonna 2011 kohteet oli kasvillisuuden peitossa. Uudesta tienleikkauksesta havaittiin muutama palaneen hiekan läikkä ja yksittäisiä palaneita kiviä.
<i>Kohteen rajaus</i>
Kohde rajautuu aluemaisesti muinaisjäännösrekisterin rajauksen mukaisesti.
<i>Tulkinta</i>
Kivikautinen (esihistoriallinen) asuinpaikka.
<i>Lisätietoja</i>

<i>Toimenpiteet</i>

<i>Tarkastukset</i>
Tila: 3 Toteutettu Laji: 6 Suojeluarvojen tarkastus Tarkastusvuosi: 2011 Tarkastuspvm: 1.8.2011 Tarkastaja: H.-P. Schulz Kuvaus: KMO-kulttuuriperintöinventointi

Viranomaisrekisterinro:	1000012518	Kunto:	3 Huono
--------------------------------	------------	---------------	---------

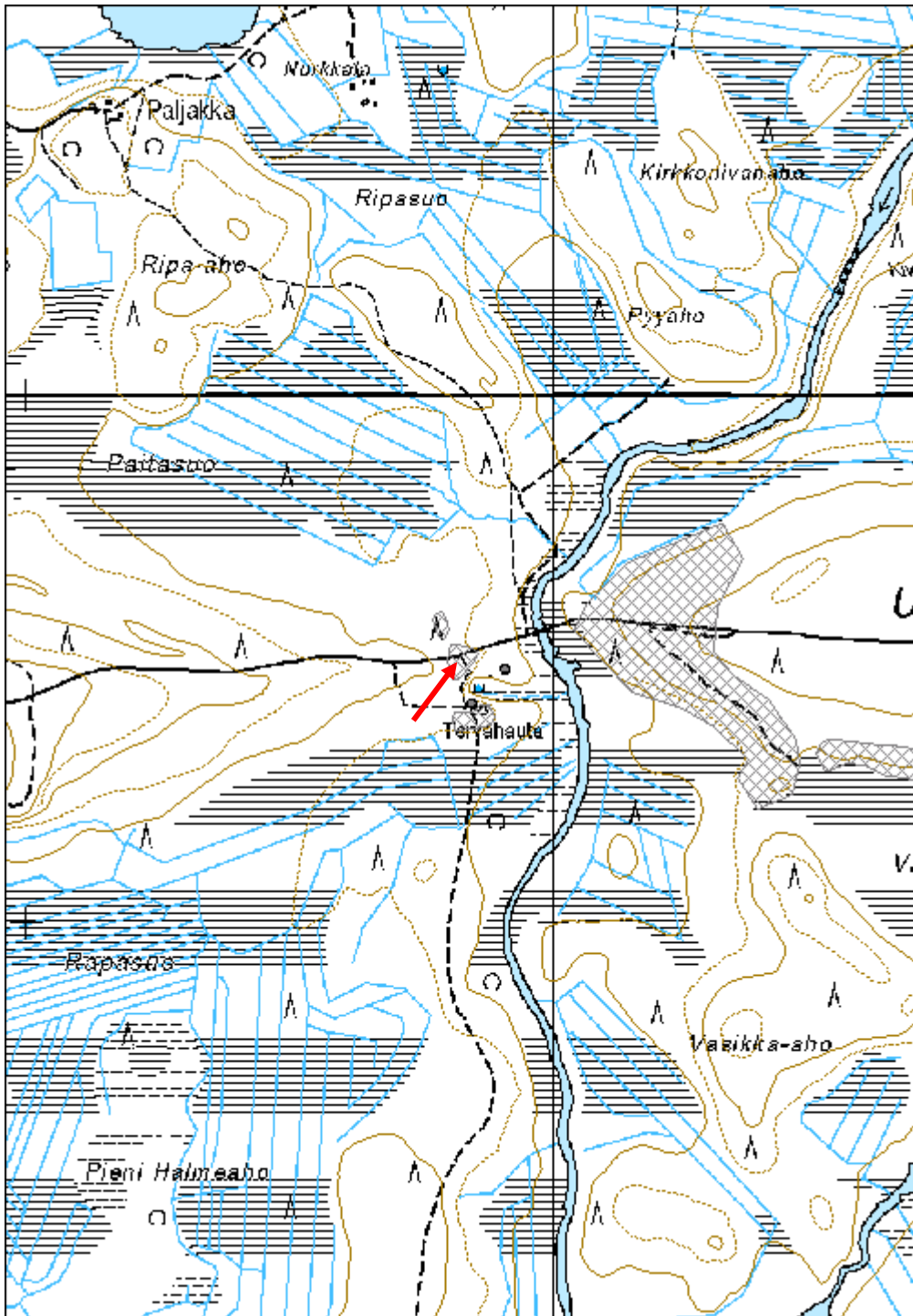
Arvotus:	3 Esitys mj-luokka II	Olotila:	2 Ei käytössä
Selitys:		Kohteen suojelu:	2 Muinaisjäännösrekisteri II
		Selitys:	

Ympäristön suojelu:	0 Ei määritelty
Selitys:	



Yleiskuva lännestä.

Kohdetyyppi:	1 Asuinpaikat	Copyright:	© Metsähallitus 2008 © Maanmittauslaitos 1/MML/08
Koordinaatit:	X 7259494, Y 3474826, Z 99	Mittakaava:	1:10000



Vengasjärvi 1 Kivikautinen asuinpaikka	MH-tunnus: 140468
---	------------------------------

Kohdetyyppi:	1 Asuinpaikat	Haltija:	151 Metsätalous Pohjanmaa
Ajoitus:	7111 Kivikausi	Ylläpitäjä:	151 Metsätalous Pohjanmaa
Rakentamisvuosi:		Kunta:	615 Pudasjärvi
Lukumäärä:	1		

Koordinaattiselitys:		Geometria tuotettu:	6 Digitointi, mittakaava >=1:10000
Koordinaatit:	X 7259143, Y 3471086, Z 108	Löydöt:	

<i>Taustatiedot</i>
Kohde tarkastettiin inventoinnissa 01.08.2011; lähde muinaisjäännösrekisteri (Inventointi P. Pesonen 2008)
<i>Ympäristön kuvaus</i>
Harjujakson länsipää, loivasti lounaaseen viettävä tasainen alue Vengasjärven koillispuolella. Alueen länsi ja keskiosa avohakattu ja muokattu (taimikkoa), itäosassa (Valtion maa) uudistuskypsä mäntymetsä.
<i>Kohteen kuvaus</i>
Inventoinnissa 2008 kerättiin löytöjä n.230 x 110 m kokoiselta alueelta (äestetty alue valtionmaan länsipuolella), jossa oli 3 selkeää löytökeskittymää. Rajaojasta löytyi 1 palaneen luun palanen. Inventoija arvioi asuinpaikka-alueen jatkuvan jonkun verran valtionmaalle. Inventoinnissa 2011 tehtiin itäalueella useita koepistoja, joista ei havaittu asuinpaikkaan viittaavia merkkejä. Asuinpaikan laajuus itäalueella jäi epäselviksi.
<i>Kohteen rajaus</i>
Kohde rajautuu aluemaisesti muinaisjäännösrekisterin rajauksen mukaisesti.
<i>Tulkinta</i>
Kivikautinen (esihistoriallinen) asuinpaikka
<i>Lisätietoja</i>

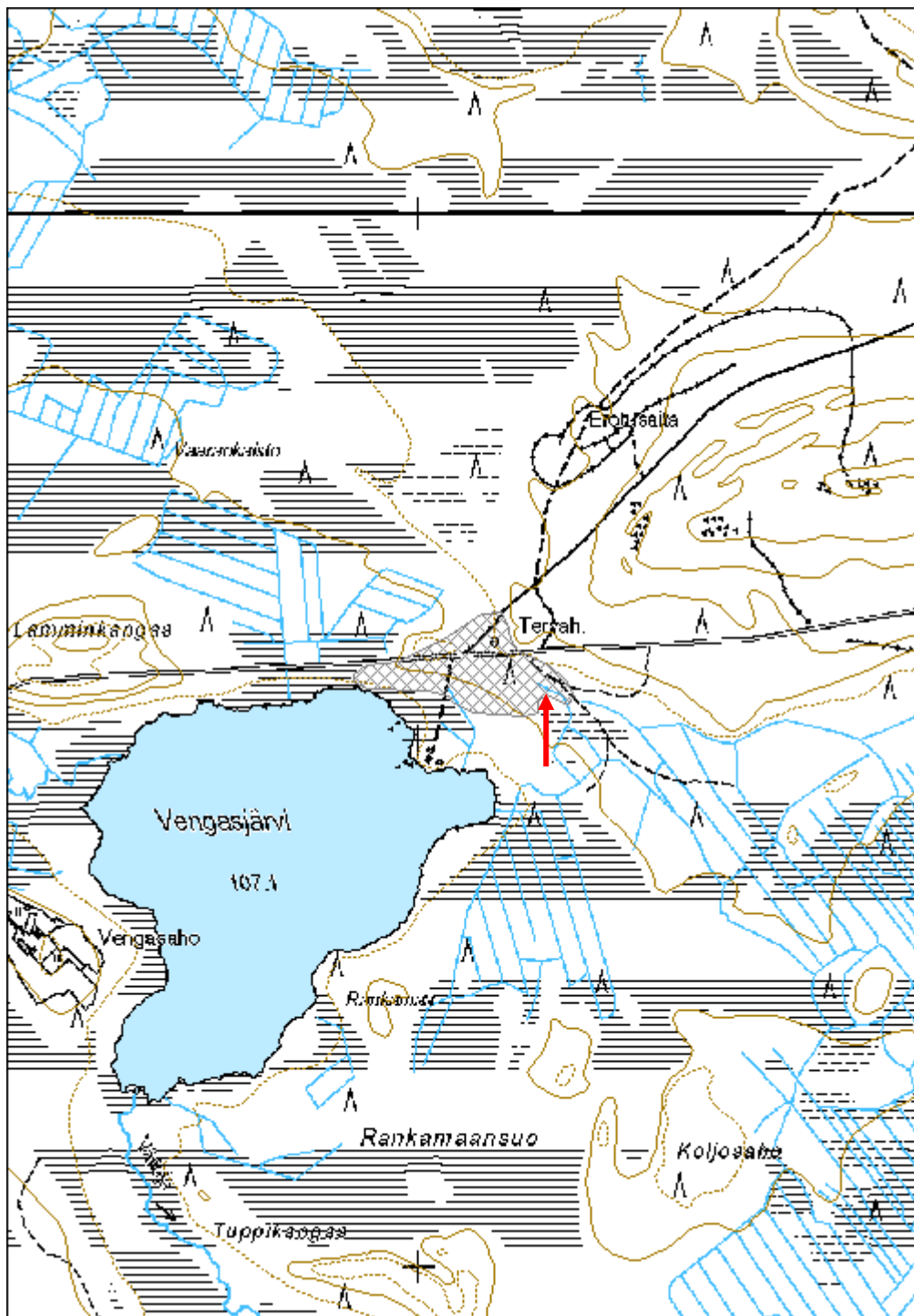
<i>Toimenpiteet</i>

<i>Tarkastukset</i>
Tila: 3 Toteutettu Laji: 6 Suojeluarvojen tarkastus Tarkastusvuosi: 2011
Tarkastuspm: 1.8.2011 Tarkastaja: H.-P. Schulz
Kuvaus: KMO-kulttuuriperintöinventointi

Viranomais-	Kunto: 3 Huono
--------------------	-----------------------

rekisterinro:		Olotila:	2 Ei käytössä
Arvotus:	3 Esitys mj-luokka II	Kohteen suojelu:	2 Muinaisjäännösrekisteri II
Selitys:		Selitys:	
Ympäristön suojelu:	0 Ei määritelty		
Selitys:			

Kohdetyyppi:	1 Asuinpaikat	Copyright:	© <i>Metsähallitus</i> 2008 © <i>Maanmittauslaitos</i> 1/MML/08
Koordinaatit:	X 7259143, Y 3471086, Z 108	Mittakaava:	1:10000



Saunajärven leirikeskus Kivikautinen asuinpaikka	MH-tunnus: 140622
---	-----------------------------

Kohdetyyppi:	1 Asuinpaikat	Haltija:	151 Metsätalous Pohjanmaa
Ajoitus:	7111 Kivikausi	Ylläpitäjä:	151 Metsätalous Pohjanmaa
Rakentamisvuosi:		Kunta:	615 Pudasjärvi
Lukumäärä:	1		

Koordinaattiselitys:		Geometria tuotettu:	6 Digitointi, mittakaava $\geq 1:10000$
Koordinaatit:	X 7260399, Y 3467857, Z 109	Löydöt:	

<i>Taustatiedot</i>
Kohde tarkastettiin inventoinnissa 01.08.2011; lähde muinaisjäännösrekisteri (Inventointi P. Pesonen 2008)
<i>Ympäristön kuvaus</i>
Hiekkainen tasanne kannaksella Saunajärven ja Kolijärven välissä Saunajärven luoteispäässä rantatörmän yläpuolella. Rantavyöhykkeellä metsätien itäpuolella harvahko vanha mäntymetsä, tien länsipuolella taimikkoa.
<i>Kohteen kuvaus</i>
Kohde sijaitsee Saunajärven leirikeskuksen pohjoispuolella. Nuotionpaikan kohdalla maanpinta on kulunut, siellä, ja rantatörmässä n. 20 m:n matkalla pohjoiseen oli havaittavissa yksittäisiä palaneita kiviä ja kvartseja. Nuotiopaikan pohjoispuolella on kaksi matalaa kuoppaa (läpimitta 2-5 - 3 m; syvyys 0,3 m), kuoppien pohjassa on huuhtoutumiskerroksen alla 5-10 cm nokimaata.
<i>Kohteen rajaus</i>
Kohde rajautuu aluemaisesti pintahavaintojen ja topografian mukaisesti.
<i>Tulkinta</i>
Kivikautinen (esihistoriallinen) asuinpaikka
<i>Lisätietoja</i>

<i>Tarkastukset</i>
Tila: 3 Toteutettu Laji: 6 Suojeluarvojen tarkastus Tarkastusvuosi: 2011 Tarkastuspvm: 1.8.2011 Tarkastaja: H.-P. Schulz Kuvaus: KMO-kulttuuriperintöinventointi

Viranomaisrekisterinro:	1000012527	Kunto:	1 Hyvä
		Olotila:	2 Ei käytössä

Arvotus:	3 Esitys mj-luokka II	Kohteen suojelu:	2 Muinaisjäännösrekisteri II
Selitys:		Selitys:	
Ympäristön suojelu:	0 Ei määritelty		

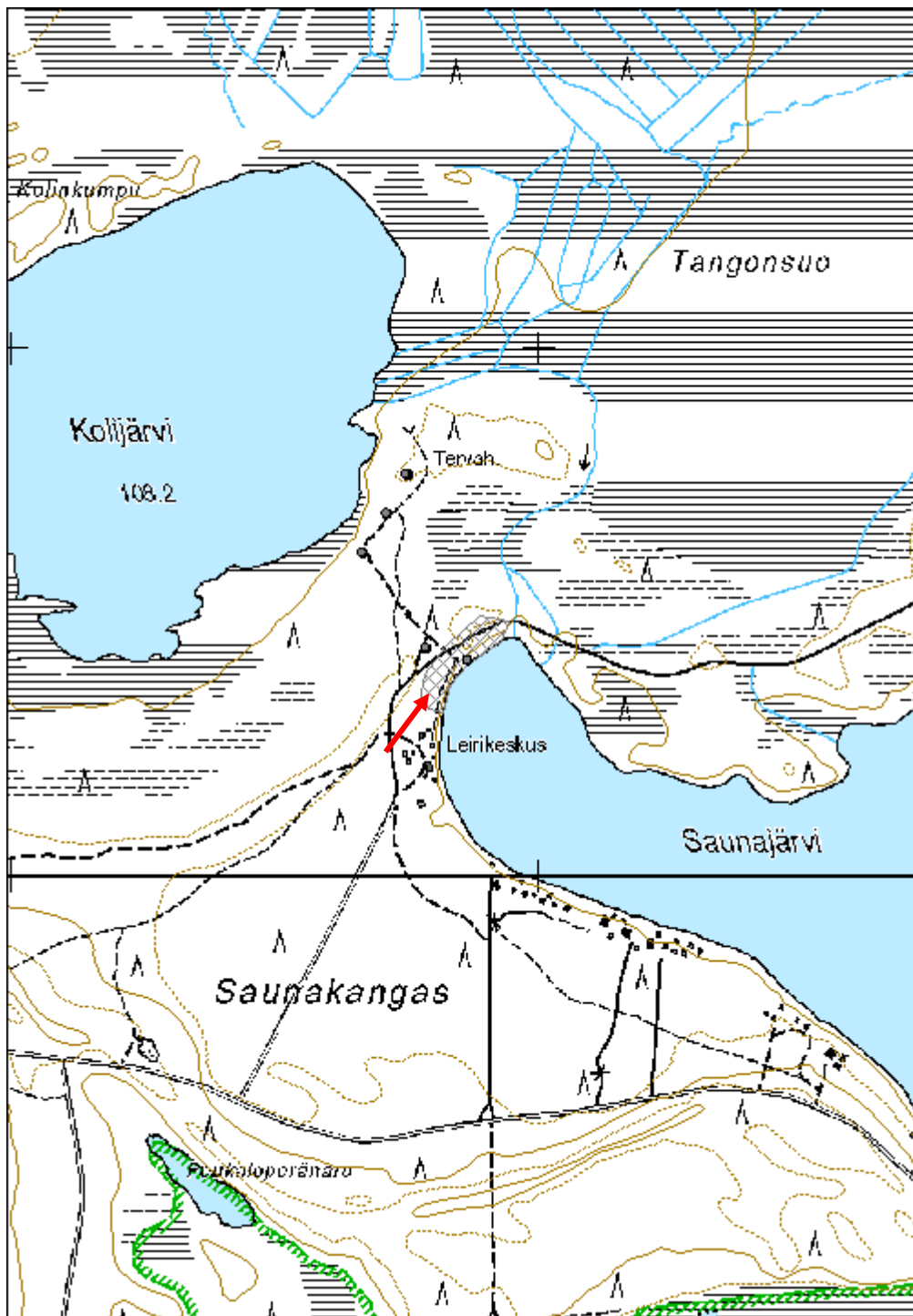


Löytöalue etelästä.



Matala kuoppa asuinpaikalla, lounaasta.

Kohdetyyppi:	1 Asuinpaikat	Copyright:	© <i>Metsähallitus</i> 2008 © <i>Maanmittauslaitos</i> 1/MML/08
Koordinaatit:	X 7260399, Y 3467857, Z 109	Mittakaava:	1:10000



Kolijärvi 3 Liesi	MH-tunnus: 140653
--------------------------	------------------------------

Kohdetyyppi:	2 Asuinpaikat?	Haltija:	151 Metsätalous Pohjanmaa
Ajoitus:	7117 Esihistoriallinen aika	Ylläpitäjä:	151 Metsätalous Pohjanmaa
Rakentamisvuosi:		Kunta:	615 Pudasjärvi
Lukumäärä:	1		

Koordinaattiselitys:		Geometria tuotettu:	4 Gps-mittaus, korjaamaton
Koordinaatit:	X 7260685, Y 3467710, Z 112	Löydöt:	

<i>Taustatiedot</i>
Kohde löytyi inventoinnissa 01.08.2011.
<i>Ympäristön kuvaus</i>
Hiekkainen tasanne Kolijärven itäpuolella Kolijärven ja Saunajärven välisellä kannaksella. Alue on avohakattu ja muokattu. Aluskasvillisuus heinää ja maitohorsmaa.
<i>Kohteen kuvaus</i>
Äestysjäljessä havaittiin keskittymä palaneita kiviä. Kivet ovat voimakkaasti palaneita ja n. 5 - 15 cm kokoisia. Kairauksen perusteella kyseessä on lieden jäännös, läpimitaltaan n. 90 cm. Kivien päällä on 2-5 cm vahvaa huuhtoutumiskerros. Kivien välissä oli jonkun verran hiiltä, nokea ja palanutta hiekkaa. Muita löytöjä ei havaittu.
<i>Kohteen rajaus</i>
Kohde rajautuu pistemäisesti.
<i>Tulkinta</i>
Leiripaikan tai asuinpaikan liesi, huuhtoutumiskerroksen perusteella esihistoriallinen.
<i>Lisätietoja</i>

<i>Toimenpiteet</i>

<i>Tarkastukset</i>
Tila: 3 Toteutettu Laji: 6 Suojeluarvojen tarkastus Tarkastusvuosi: 2011
Tarkastuspv: 1.8.2011 Tarkastaja: H.-P. Schulz
Kuvaus: KMO-kulttuuriperintöinventointi

Viranomaisrekisterinro:	Kunto:	3 Huono
	Olotila:	2 Ei käytössä

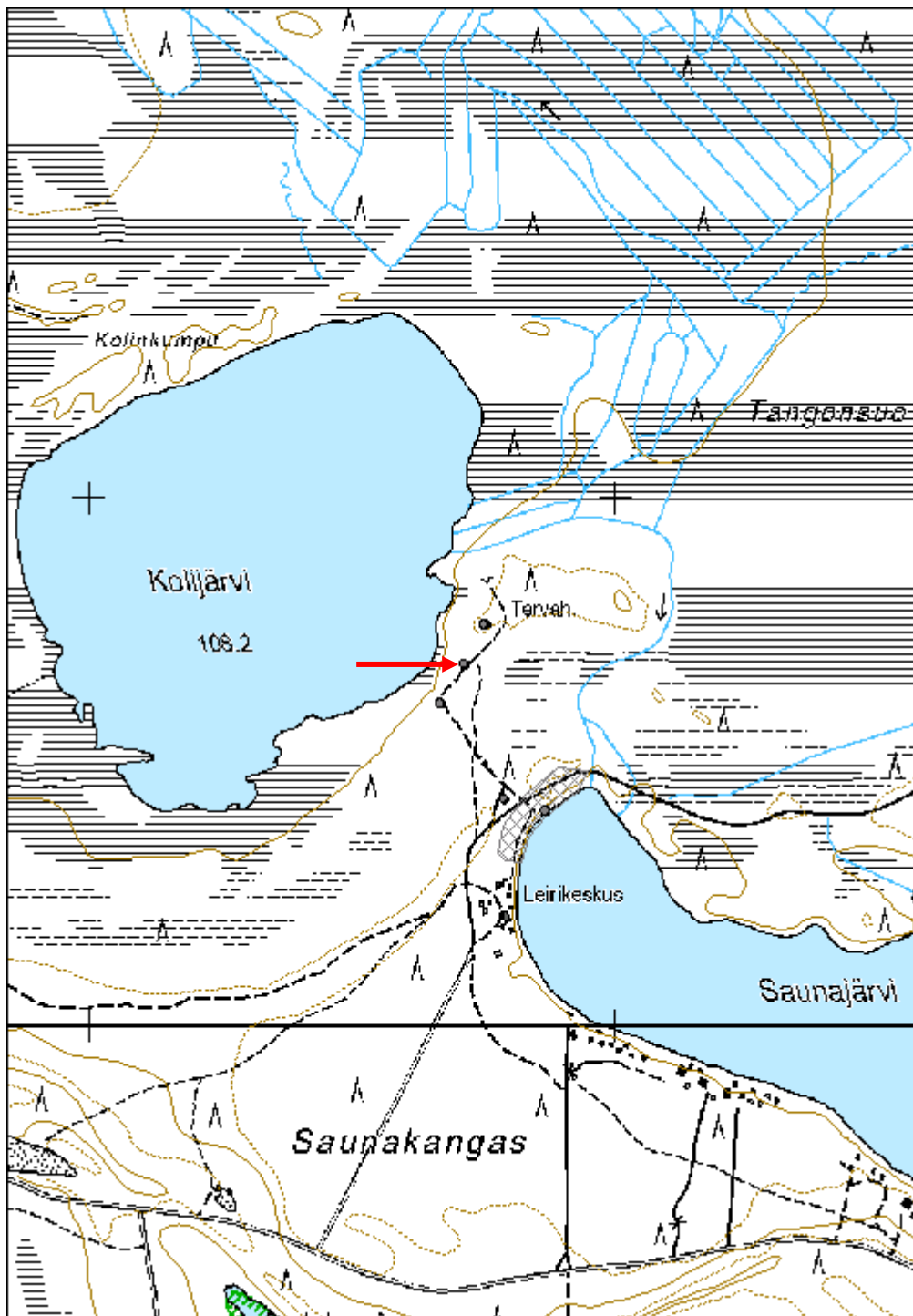
Arvotus:	3 Esitys mj-luokka II	Kohteen suojelu:	9 Muu suojeluarvo
Selitys:		Selitys:	

Ympäristön suojelu:	0 Ei määritelty
Selitys:	



Lieden jäännökset kaakosta.

Kohdetyyppi:	2 Asuinpaikat?	Copyright:	© Metsähallitus 2008 © Maanmittauslaitos 1/MML/08
Koordinaatit:	X 7260685, Y 3467710, Z 112	Mittakaava:	1:10000



Saunajärvi leirikeskus 2 Pyyntikuoppa	MH-tunnus: 140656
--	------------------------------

Kohdetyyppi:	9 Valmistuspaikat/työpaikat	Haltija:	151 Metsätalous Pohjanmaa
Ajoitus:	7117 Esihistoriallinen aika	Ylläpitäjä:	151 Metsätalous Pohjanmaa
Rakentamisvuosi:		Kunta:	615 Pudasjärvi
Lukumäärä:	2		

Koordinaattiselitys:		Geometria tuotettu:	4 Gps-mittaus, korjaamaton
Koordinaatit:	X 7260430, Y 3467785, Z 112	Löydöt:	

<i>Taustatiedot</i>
Kohde tarkastettiin inventoinnissa 01.08.2011; lähde muinaisjäännösrekisteri (inventointi P. Pesonen 2008)
<i>Ympäristön kuvaus</i>
Hiekkainen tasanne n 100 m Saunajärveltä luoteeseen Saunajärven ja Kolijärven välisellä kannaksella. Harvahko mäntymetsä (nuorta kasvatusmetsää), aluskasvillisuus puolukkaa ja sammalta.
<i>Kohteen kuvaus</i>
Kaksi kuoppa n. 8 m etäisyydellä toisistaan; molemmilla matala valli jossa on kaksoismaannos; huuhtoutumiskerros 4-5 cm. Kuoppa 1: läpimitta 3 m ja syvyys 0,7 m Kuoppa 2 läpimitta 2,7 m ja syvyys 0,6 m.
<i>Kohteen rajaus</i>
Kohde rajautuu pistemäisesti.
<i>Tulkinta</i>
Pyyntikuoppia. Kohde irrotettu kohteesta Saunajärven leirikeskus (140622), koska asuinpaikka-alueen ulkopuoliset kuopat ovat rakenteeltaan erilaiset kuin asuinpaikalla sijaitsevat kuopat.

<i>Tarkastukset</i>
Tila: 3 Toteutettu Laji: 6 Suojeluarvojen tarkastus Tarkastusvuosi: 2011 Tarkastuspvm: 1.8.2011 Tarkastaja: H.-P. Schulz Kuvaus: KMO-kulttuuriperintöinventointi

Viranomaisrekisterinro:	1000012526	Kunto:	2 Keskinertainen
		Olotila:	2 Ei käytössä

Arvotus:	3 Esitys mj-luokka II	Kohteen suojelu:	2 Muinaisjäännösrekisteri II
Ympäristön suojelu:	0 Ei määritelty		

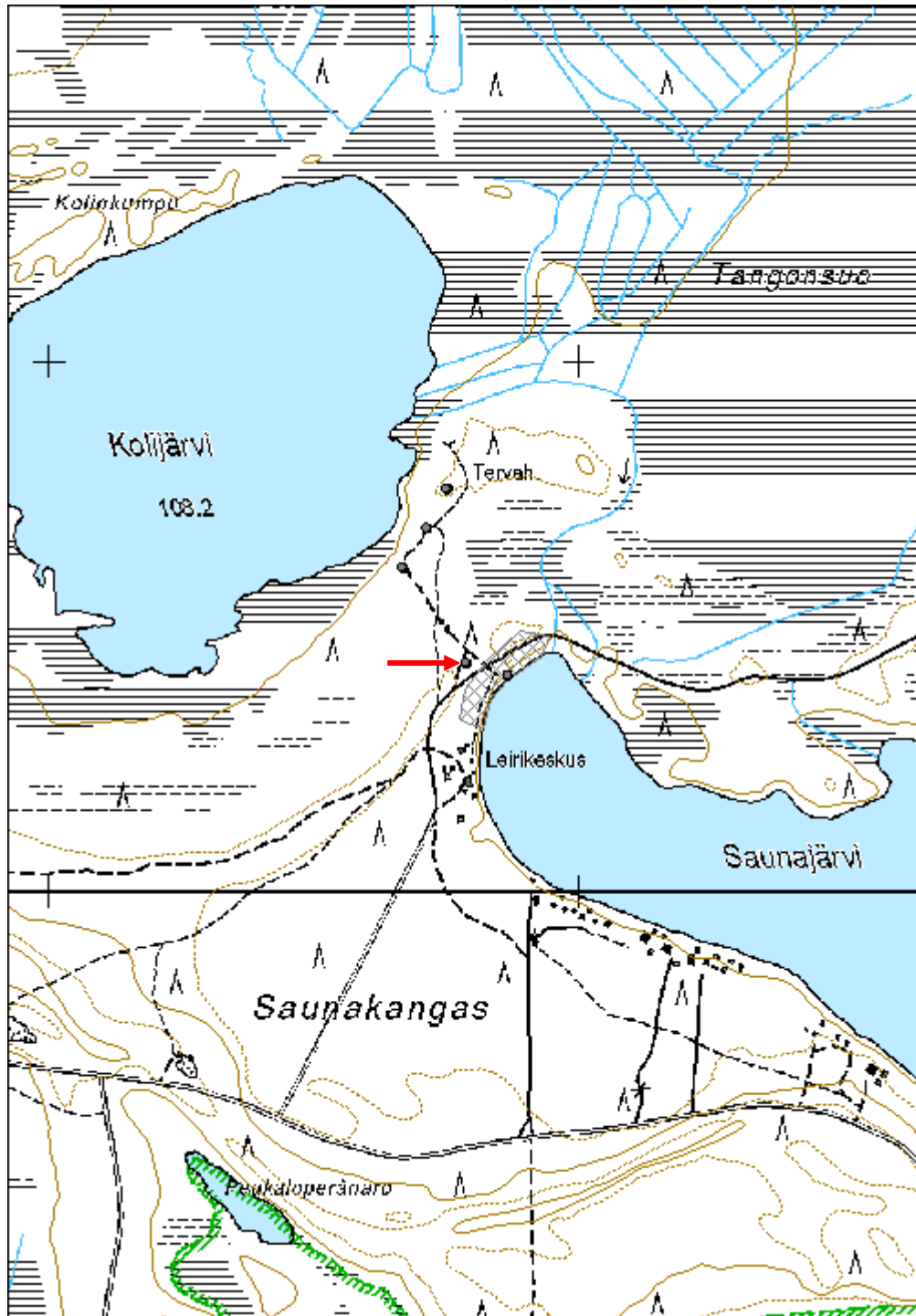


Kuoppa 1 kaakosta.



Kuoppa 2 kaakosta.

Kohdetyyppi:	9 Valmistuspaikat/työpaikat	Copyright:	© <i>Metsähallitus</i> 2008 © <i>Maanmittauslaitos</i> 1/MML/08
Koordinaatit:	X 7260430, Y 3467785, Z 112	Mittakaava:	1:10000



Säynäjäkangas 2 Kivikautinen asuinpaikka	MH-tunnus: 140680
---	------------------------------

Kohdetyyppi:	1 Asuinpaikat	Haltija:	151 Metsätalous Pohjanmaa
Ajoitus:	7111 Kivikausi	Ylläpitäjä:	151 Metsätalous Pohjanmaa
Rakentamisvuosi:		Kunta:	615 Pudasjärvi
Lukumäärä:	1		

Koordinaattiselitys:		Geometria tuotettu:	6 Digitointi, mittakaava >=1:10000
Koordinaatit:	X 7261031, Y 3461051, Z 90	Löydöt:	

<i>Taustatiedot</i>
Kohde tarkastettiin inventoinnissa 02.08.2011, lähde muinaisjäännösrekisteri (Inventointi P. Pesonen 2008)
<i>Ympäristön kuvaus</i>
Kaakkois-luodesuuntainen tasalakinen harjujakso Säynäjärven eteläpuolella. Harjun pohjoislaidalla on selvä muinainen törmä korkeudella n. 90 m mpy. Kuivaa mäntykangasta. Nuorta kasvatusmetsä, aluskasvillisuus puolukkaa, sammalta ja jonkun verran jäkälää.
<i>Kohteen kuvaus</i>
Kohde sijaitsee 350 m Säynäjärven länsipäästä lounaaseen Venkaantien pohjoispuolella loivasti koilliseen viettävällä rinteellä rantatörmän yläpuolella. Alueella on kaksi asumuspainannetta: painanne 1 melkein suorakulmainen, rinteellä, mitat 6 x 4,5 m; syvyys lounaisreunassa 0,4 m. X 7261048, y 3461008 painanne 2 pyöreä, tasaisella alueella; läpimitta 4,1 m , syvyys 0,4 m; x 7260991, y 3461057. Asuinpaikan pinta-alaksi on arvioitu n. 19 500 m ² (muinaisjäännösrekisteri). Asumuspainanteet on merkitty maastossa sinisellä nauhalla.
<i>Kohteen rajaus</i>
Kohde rajautuu aluemaisesti muinaisjäännösrekisterin rajauksen mukaisesti.
<i>Tulkinta</i>
Kivikautinen (myöhäismesoliittinen) rannansidonnainen asuinpaikka.

<i>Tarkastukset</i>
Tila: 3 Toteutettu Laji: 6 Suojeluarvojen tarkastus Tarkastusvuosi: 2011 Tarkastuspv: 2.8.2011 Tarkastaja: H.-P. Schulz Kuvaus: KMO-kulttuuriperintöinventointi

Viranomaisrekisterinro:	1000012528	Kunto:	2 Keskinertainen
		Olotila:	2 Ei käytössä

Arvotus:	3 Esitys mj-luokka II	Kohteen suojelu:	2 Muinaisjäännösrekisteri II
Ympäristön suojelu:	0 Ei määritelty		

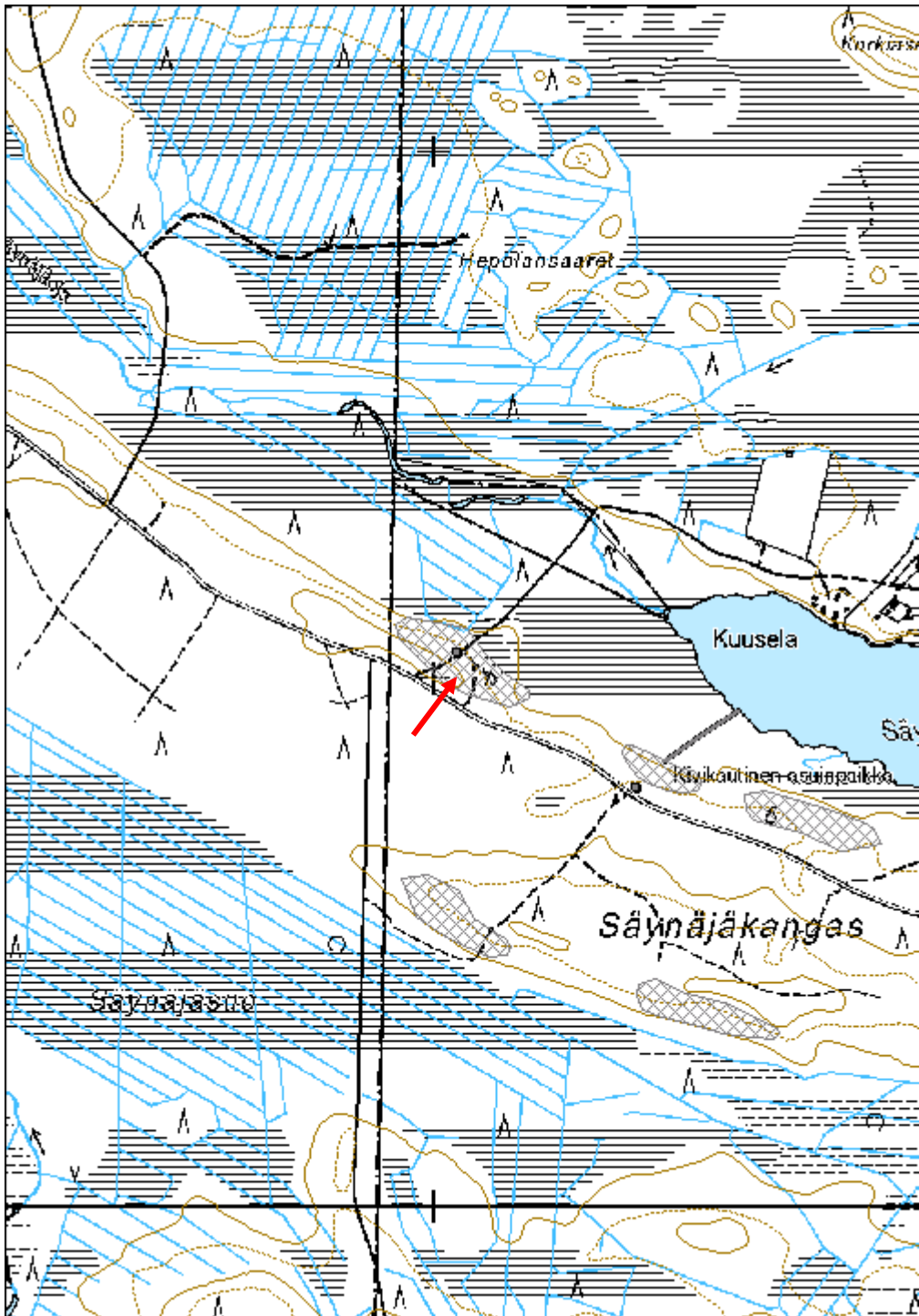


Painanne 1 kaakosta.



Painanne 2 itäkaakosta.

Kohdetyyppi:	1 Asuinpaikat	Copyright:	© Metsähallitus 2008 © Maanmittauslaitos 1/MML/08
Koordinaatit:	X 7261031, Y 3461051, Z 90	Mittakaava:	1:10000



Säynäjäkangas 7 Kivikautinen asuinpaikka	MH-tunnus: 140696
---	------------------------------

Kohdetyyppi:	1 Asuinpaikat	Haltija:	151 Metsätalous Pohjanmaa
Ajoitus:	7111 Kivikausi	Ylläpitäjä:	151 Metsätalous Pohjanmaa
Rakentamisvuosi:		Kunta:	615 Pudasjärvi
Lukumäärä:	1		

Koordinaattiselitys:		Geometria tuotettu:	6 Digitointi, mittakaava >=1:10000
Koordinaatit:	X 7260550, Y 3461039, Z 95	Löydöt:	KM 38914

<i>Taustatiedot</i>
Kohde löytyi inventoinnissa 02.08.2011.
<i>Ympäristön kuvaus</i>
Kaakkois-luodesuuntainen tasalakinen harjujakso Säynäjärven eteläpuolella. Harjun pohjoislaidalla on selvä muinainen törmä korkeudella n. 90 m mpy, etelälaidalla on kaksi törmää korkeudella 95 ja 97,5 m.. Kuivaa mäntykangasta. Nuorta kasvatusmetsä, aluskasvillisuus puolukka, sammalta ja jonkun verran jäkälää, maapinta paikoitellen kulunut..
<i>Kohteen kuvaus</i>
Kohde sijaitsee harjun etelälaidalla noin 700 m Säynäjärven länsipäästä lounaaseen. Alueella havaittiin 3 painannetta ja lieden jäännös metsäpolun pinnalla. Painanne 1, soikea, mitat 4 x 3,5 m, syvyys 0,3 m; x 7260606, y 3460961. Painanne2, soikea mitat 4 x 3 m, syvyys 0,2 m, huuhtoutumiskerroksen vahvuus 20 cm. Painanne 3 suorakaiteenmuotoinen, mitat 10 x 4 m, syvyys 0,4 m x 7260519, y 3461115 Liesikiveys, Polun pinnalla, läpimitta noin metri, muutama kvartsi; x 7260518, y 3461108. Kohteen laajuus n 200 x 30 m (14 000 m2)
<i>Kohteen rajaus</i>
Kohde rajautuu aluemaisesti näkyvien rakenteiden, pinalöytöjen ja topografian mukaisesti.
<i>Tulkinta</i>
Kivikautinen (myöhäsmesoliittinen) asuinpaikka muinaisen rantatörmän yläpuolella.

<i>Tarkastukset</i>
Tila: 3 Toteutettu Laji: 6 Suojeluarvojen tarkastus Tarkastusvuosi: 2011 Tarkastuspvm: 2.8.2011 Tarkastaja: H.-P. Schulz Kuvaus: KMO-kulttuuriperintöinventointi

Viranomaisrekisterinro:	Kunto:	2 Keskinertainen
	Olotila:	2 Ei käytössä

Arvotus:	3 Esitys mj-luokka II	Kohteen suojelu:	9 Muu suojeluarvo
-----------------	-----------------------	-----------------------------	-------------------

Ympäristön suojelu:	0 Ei määritelty
--------------------------------	-----------------

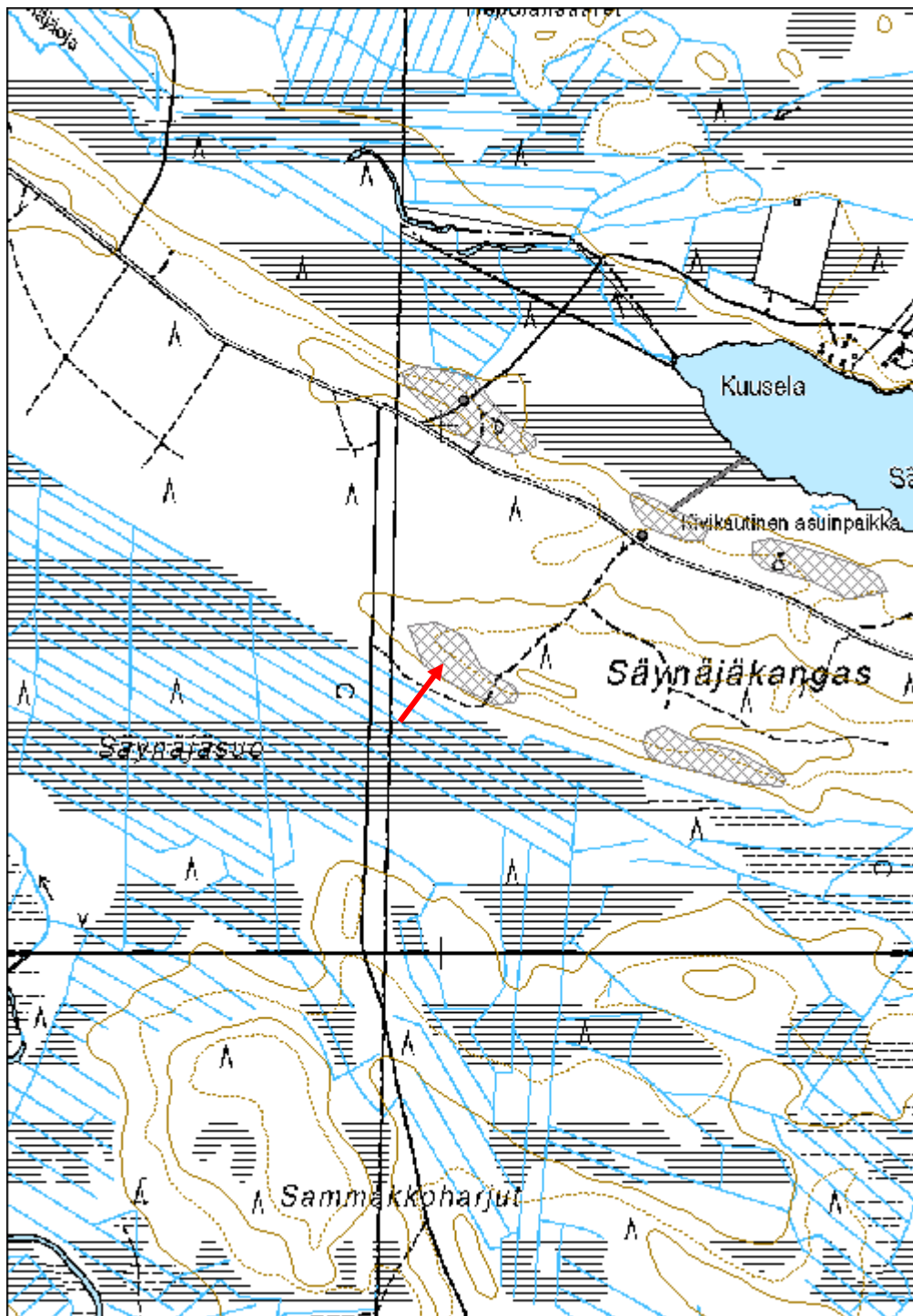


Liesikiviä ja iskoksia polun pinnassa; kuva T. Sepänmaa



Painanne lännestä; kuva T. Sepänmaa.

Kohdetyyppi:	1 Asuinpaikat	Copyright:	© <i>Metsähallitus</i> 2008 © <i>Maanmittauslaitos</i> 1/MML/08
Koordinaatit:	X 7260550, Y 3461039, Z 95	Mittakaava:	1:10000



Säynäjäkangas 3 Kivikautinen asuinpaikka	MH-tunnus: 140705
---	------------------------------------

Kohdetyyppi:	1 Asuinpaikat	Haltija:	151 Metsätalous Pohjanmaa
Ajoitus:	7111 Kivikausi	Ylläpitäjä:	151 Metsätalous Pohjanmaa
Rakentamisvuosi:		Kunta:	615 Pudasjärvi
Lukumäärä:	1		

Koordinaattiselitys:		Geometria tuotettu:	6 Digitointi, mittakaava >=1:10000
Koordinaatit:	X 7260829, Y 3461429, Z 90	Löydöt:	

Taustatiedot

Kohde tarkastettiin inventoinnissa 02.08.2011, lähde muinaisjäännösrekisteri (Inventointi P. Pesonen 2008)

Ympäristön kuvaus

Kaakkois-luodesuuntainen tasalakinen harjujakso Säynäjärven eteläpuolella. Harjun pohjoislaidalla on selvä muinainen törmä korkeudella n. 90 m mpy. Kuivaa mäntykangasta. Alue on avohakattu.

Kohteen kuvaus

Alueella havaittiin yksi asumuspainanne, mitat 6 x 4,5 m ja syvyys 0,4 m. Kairauksessa tavattiin noin 5 cm paksun huuhtoutumiskerroksen alta 10 cm vahva likamaakerros. Likamaa-alue jatkuu painanteesta 2 m länteen ja 10 m itään, jossa maa oli paikoitellen myös palanut. Painanteen koillispuolella on luonnollinen, kahden rantavallin muodostama painauma.

Kohteen rajaus

Kohde rajautuu aluemaisesti muinaisjäännösrekisterin rajauksen mukaisesti.

Tulkinta

Kivikautinen (myöhämesoliittinen) merenranta-asuinpaikka.

Lisätietoja

Toimenpiteet

Tarkastukset

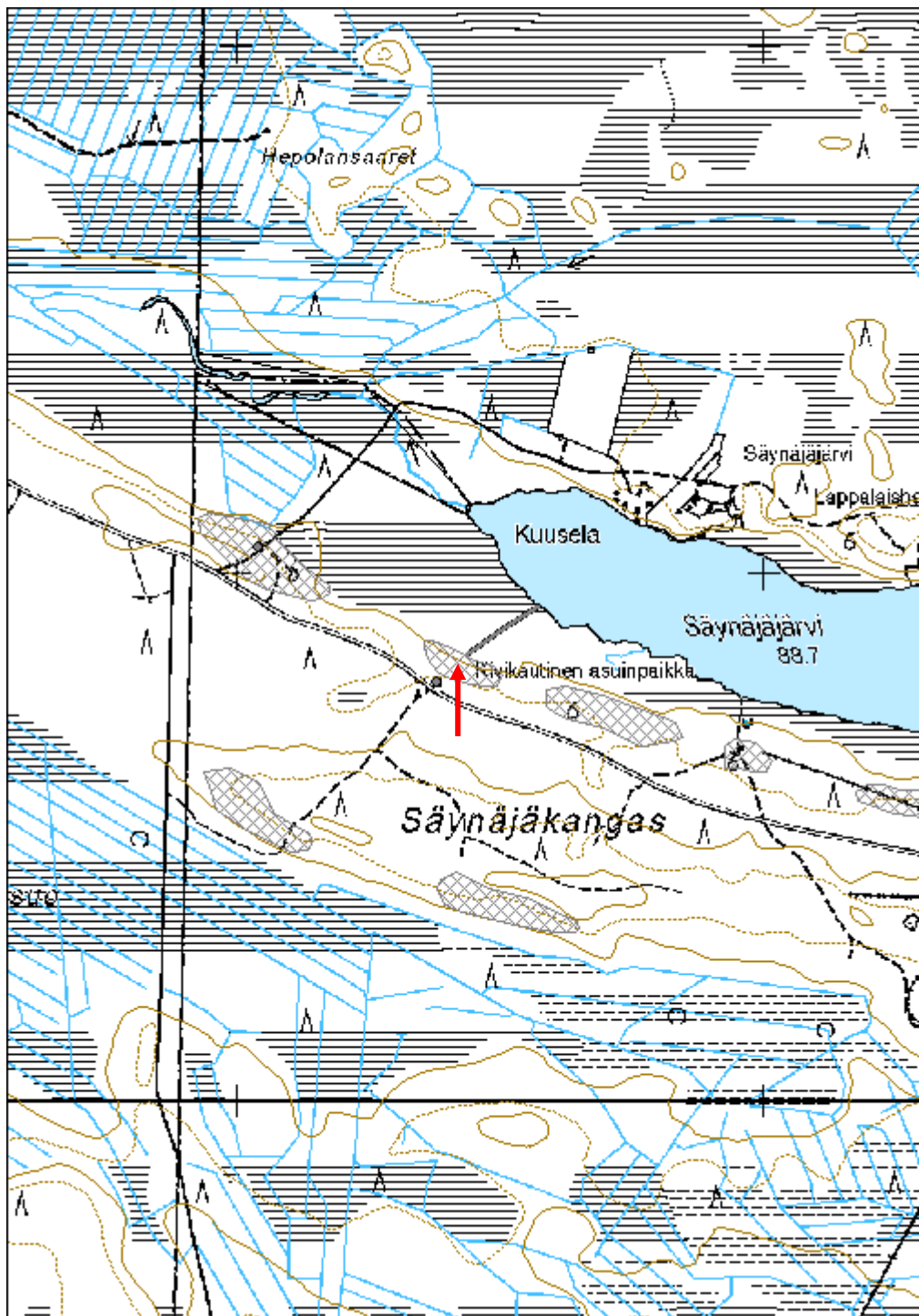
Tila: 3 Toteutettu Laji: 6 Suojeluarvojen tarkastus Tarkastusvuosi: 2011
Tarkastuspv: 2.8.2011 Tarkastaja: H.-P. Schulz
Kuvaus: KMO-kulttuuriperintöinventointi

Viranomais- rekisterinro:	1000012529	Kunto:	2 Keskinertainen
Arvotus:	3 Esitys mj-luokka II	Olotila:	2 Ei käytössä
Selitys:		Kohteen suojelu:	2 Muinaisjäännösrekisteri II
Selitys:		Selitys:	
Ympäristön suojelu:	0 Ei määritelty		
Selitys:			



Asumuspainanne kuvattu idästä.

Kohdetyyppi:	1 Asuinpaikat	Copyright:	© <i>Metsähallitus</i> 2008 © <i>Maanmittauslaitos</i> 1/MML/08
Koordinaatit:	X 7260829, Y 3461429, Z 90	Mittakaava:	1:10000



Säynäjäkangas 1A Kivikautinen asuinpaikka	MH-tunnus: 140707
--	------------------------------

Kohdetyyppi:	1 Asuinpaikat	Haltija:	151 Metsätalous Pohjanmaa
Ajoitus:	7111 Kivikausi	Ylläpitäjä:	151 Metsätalous Pohjanmaa
Rakentamisvuosi:		Kunta:	615 Pudasjärvi
Lukumäärä:	1		

Koordinaattiselitys:		Geometria tuotettu:	6 Digitointi, mittakaava >=1:10000
Koordinaatit:	X 7260729, Y 3461716, Z 91	Löydöt:	

<i>Taustatiedot</i>
Kohde tarkastettiin inventoinnissa 02.08.2011; lähde muinaisjäännösrekisteri (inventointi M. Sarkkinen 1998 ja P. Pesonen 2008)
<i>Ympäristön kuvaus</i>
Kaakkois-luodesuuntainen tasalakinen harjujakso Säynäjärven eteläpuolella. Harjun pohjoislaidalla on selvä muinainen törmä korkeudella n. 90 m mpy. Kuivaa mäntykangasta. Alue on avohakattu.
<i>Kohteen kuvaus</i>
Kohde sijaitsee n. 80 m Säynäjärvestä etelään muinaisen rantatörmän yläpuolella. Alueella havaittiin 4 asumuspainannetta ja 2 kuoppaa. Painanne 1: soikea, pinta hieman epätasainen; mitat 7,5 x 6,5 m, syvyys 0,5 m. Painanne 2: soikea, mitat 4 x 3 m, syvyys 0,6 m Kuoppa 3: mitat 2 x 1,5 m, syvyys 0,5 m; pohjassa 5 cm:n huuhtoutumiskerroksen alla n. 20 cm vahvaa nokimaakerros. Painanne 4: soikea, hieman epäselvä, mitat 5 x 4 m, syvyys 0,3 m Kuoppa 5, mitat 2,5 x 1,8 m, syvyys 0,5 m, pohjassa 3 cm:n huuhtoutumiskerroksen alla 15 cm vahvaa nokimaakerros. Painanne 6, soikea, pitkulainen; mitat 7,5 x 4 m, syvyys 0,4 m. Painanteiden ympärillä 2 - 8 m etäisyydellä on kairauksessa havaittu paikoitellen likamaa-/palaneen maan alueita.
<i>Kohteen rajaus</i>
Kohde rajautuu aluemaisesti näkyvien rakenteiden, kairauksenhavaintojen ja topografian mukaisesti.
<i>Tulkinta</i>
Kivikautinen (myöhämesoliittinen) rannansidonnainen asuinpaikka. Isomman painanteet ovat ilmeisesti asumusten pohjia.

<i>Tarkastukset</i>		
Tila: 3 Toteutettu	Laji: 6 Suojeluarvojen tarkastus	Tarkastusvuosi: 2011
Tarkastuspvm: 2.8.2011	Tarkastaja: H.-P. Schulz	

Kuvaus: KMO-kulttuuriperintöinventointi

**Viranomais-
rekisterinro:** 615010088

Kunto: 1 Hyvä

Arvotus: 3 Esitys mj-luokka II

Olotila: 2 Ei käytössä

**Kohteen
suojelu:** 2 Muinaisjäännösrekisteri II

**Ympäristön
suojelu:** 0 Ei määritelty

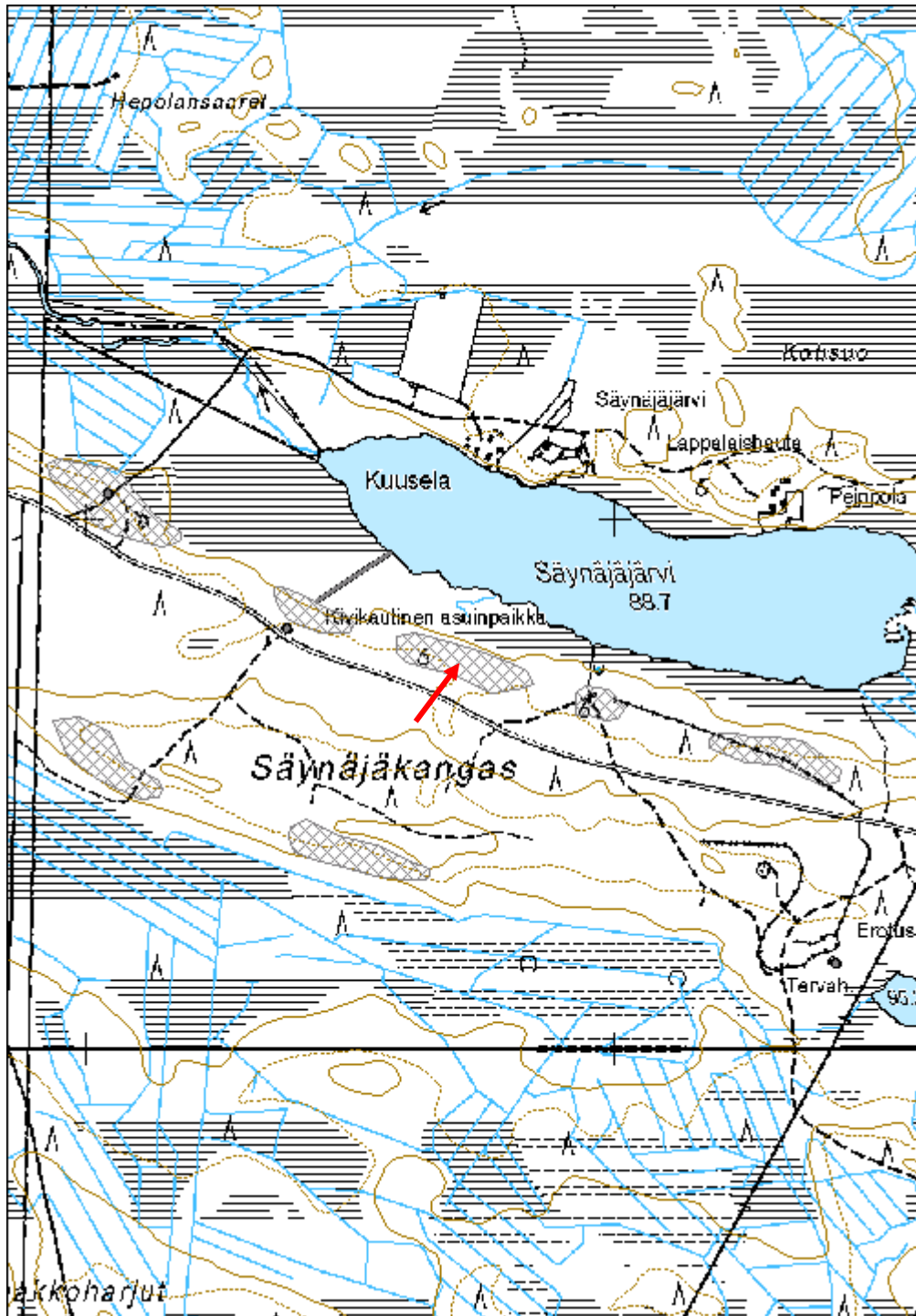


Painanne 1 idästä.



Painanne 6 idästä.

Kohdetyyppi:	1 Asuinpaikat	Copyright:	© <i>Metsähallitus</i> 2008 © <i>Maanmittauslaitos</i> 1/MML/08
Koordinaatit:	X 7260729, Y 3461716, Z 91	Mittakaava:	1:10000



Säynäjäkangas 8 Kivikautinen asuinpaikka	MH-tunnus: 140713
---	------------------------------

Kohdetyyppi:	1 Asuinpaikat	Haltija:	151 Metsätalous Pohjanmaa
Ajoitus:	7111 Kivikausi	Ylläpitäjä:	151 Metsätalous Pohjanmaa
Rakentamisvuosi:		Kunta:	615 Pudasjärvi
Lukumäärä:	1		

Koordinaattiselitys:		Geometria tuotettu:	6 Digitointi, mittakaava >=1:10000
Koordinaatit:	X 7260375, Y 3461515, Z 95	Löydöt:	KM 38915

<i>Taustatiedot</i>
Kohde löytyi inventoinnissa 02.08.2011
<i>Ympäristön kuvaus</i>
Kaakkois-luodesuuntainen tasalakin harjukso Säynäjärven eteläpuolella. Harjun pohjoislaidalla on selvä muinainen törmä korkeudella n. 90 m mpy ja etelälaidalla kaksi törmää korkeudella 95 ja 97 m.. Kuivaa mäntykangasta. Alue on osittain avohakattu ja muokattu (taimikkoa), osittain kasvaa varttunutta kasvatusmetsä.
<i>Kohteen kuvaus</i>
N. 14000 neliömetrin alueelta löytyi äestysurista kvartsiä, palaneita kiviä ja palanutta luuta, joukossa yhden lieden jäänteet sekä kvartsi- ja luukeskittymiä. Muokatulta alueelta löytyi yksi isompi asumuspainanne ja kuoppa: Asumuspainanne: soikea, pitkulainen, mitat 9 x 5 m, syvyys 30 cm; x 7260344, y 3461520. Kuoppa: pyöreä, läpimitta n. 2 m syvyys 0,4 m x 7260403, y 3461439. Molemmat ovat n. 99 m mpy olevan törmän yläpuolella. Lieden jäännös: läpimitta n. 1 m, x 7260381, y 3461491.
<i>Kohteen rajaus</i>
Kohde rajautuu aluemaisesti näkyvien rakenteiden, pintahavaintojen ja topografian mukaisesti.
<i>Tulkinta</i>
Kivikautinen (myöhäismesoliittinen) rannansidonnainen asuinpaikka.

<i>Tarkastukset</i>
Tila: 3 Toteutettu Laji: 6 Suojeluarvojen tarkastus Tarkastusvuosi: 2011
Tarkastuspm: 2.8.2011 Tarkastaja: H.-P. Schulz
Kuvaus: KMO-kulttuuriperintöinventointi

Viranomaisrekisterinro:	Kunto:	2 Keskinertainen
	Olotila:	2 Ei käytössä

Arvotus:	3 Esitys mj-luokka II	Kohteen suojelu:	9 Muu suojeluarvo
Ympäristön suojelu:	0 Ei määritelty		

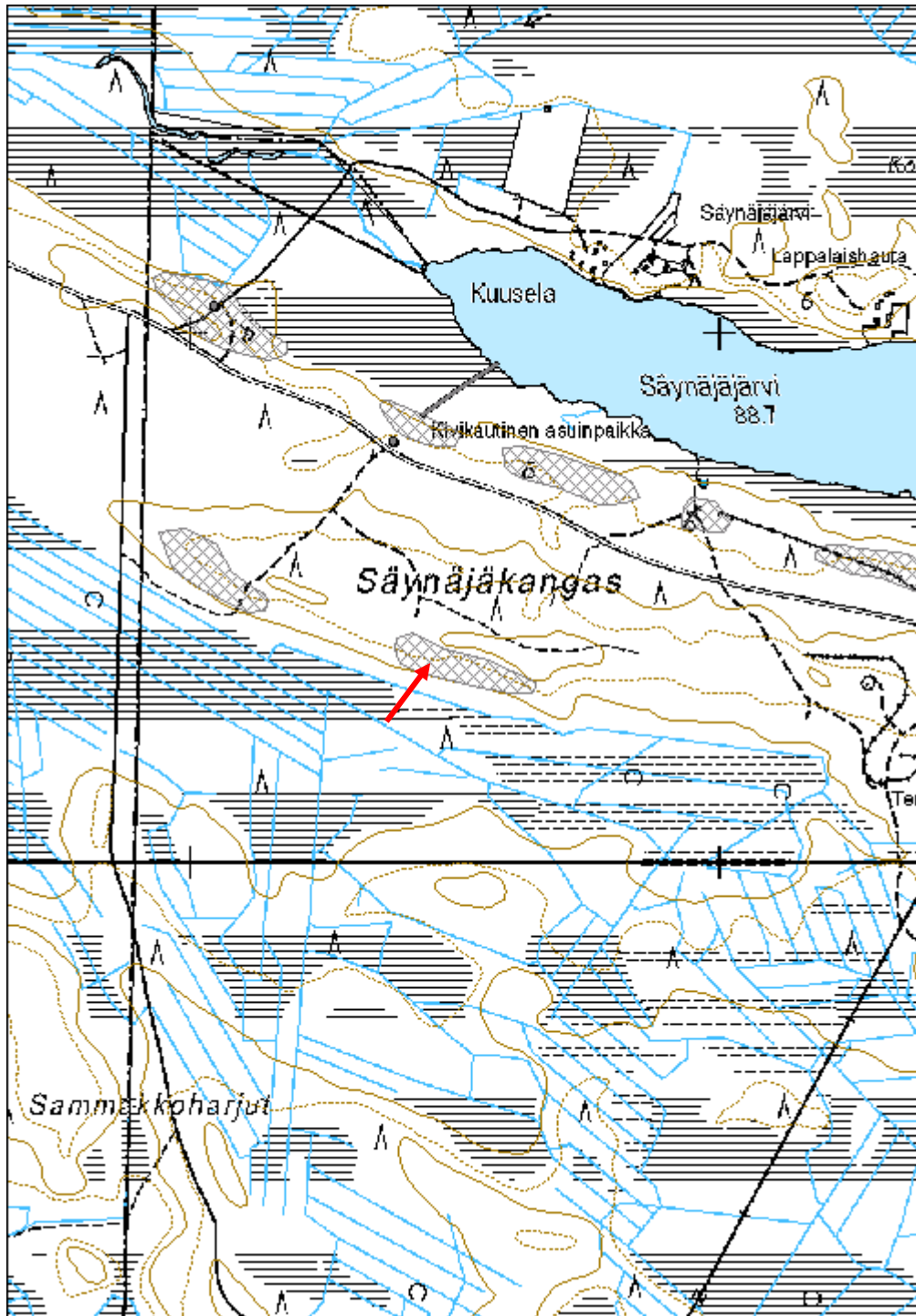


Painanne idästä; kuva T. Sepänmaa.



Luukeskittymä lännestä; Kuva T. Sepänmaa.

Kohdetyyppi:	1 Asuinpaikat	Copyright:	© <i>Metsähallitus</i> 2008 © <i>Maanmittauslaitos</i> 1/MML/08
Koordinaatit:	X 7260375, Y 3461515, Z 95	Mittakaava:	1:10000



Säynäjäkangas 1B Kivikautinen asuinpaikka	MH-tunnus: 140718
--	------------------------------

Kohdetyyppi:	1 Asuinpaikat	Haltija:	151 Metsätalous Pohjanmaa
Ajoitus:	7111 Kivikausi	Ylläpitäjä:	151 Metsätalous Pohjanmaa
Rakentamisvuosi:		Kunta:	615 Pudasjärvi
Lukumäärä:	1		

Koordinaattiselitys:		Geometria tuotettu:	6 Digitointi, mittakaava >=1:10000
Koordinaatit:	X 7260654, Y 3461971, Z 92	Löydöt:	

<i>Taustatiedot</i>
Kohde tarkastettiin inventoinnissa 02.08.2011, lähde muinaisjäännösrekisteri (inventoinnit M. Sarkkinen 1998 ja P. Pesonen 2008)
<i>Ympäristön kuvaus</i>
Kaakkois-luodesuuntainen tasalakin harjujakso Säynäjärven eteläpuolella. Harjun pohjoislaidalla on selvä muinainen törmä korkeudella n. 90 m mpy. Kuivaa mäntykangasta. Alue on avohakattu, paikoitellen taimikkoa.
<i>Kohteen kuvaus</i>
Hiekkaisella tasanteella heikon rantatörmän yläpuolella havaittiin n. 4400 m ² alueelta merkkejä asuinpaikasta: palaneita kiviä, kvartsia, likamaata ja palanutta maata metsätien, mökin piha-alueen ja rikkoutuneen maan pinnalta. Kiinteitä rakenteita ei tavattu. Asuinpaikat Säynäjärvi 1B ja 1A (kohde 140707) ovat samana kohteena muinaisjäännösrekisterissä; koska niiden välissä on 80 m:n matkalla "tyhjä" alue, kohteet on jaettu.
<i>Kohteen rajaus</i>
Kohde rajautuu aluemaisesti pintahavaintojen ja topografian mukaisesti.
<i>Tulkinta</i>
Kivikautinen (myöhämesoliittinen rannansidonnainen asuinpaikka).
<i>Lisätietoja</i>

<i>Toimenpiteet</i>

<i>Tarkastukset</i>
Tila: 3 Toteutettu Laji: 6 Suojeluarvojen tarkastus Tarkastusvuosi: 2011
Tarkastuspv: 2.8.2011 Tarkastaja: H.-P. Schulz
Kuvaus: KMO-kulttuuriperintöinventointi

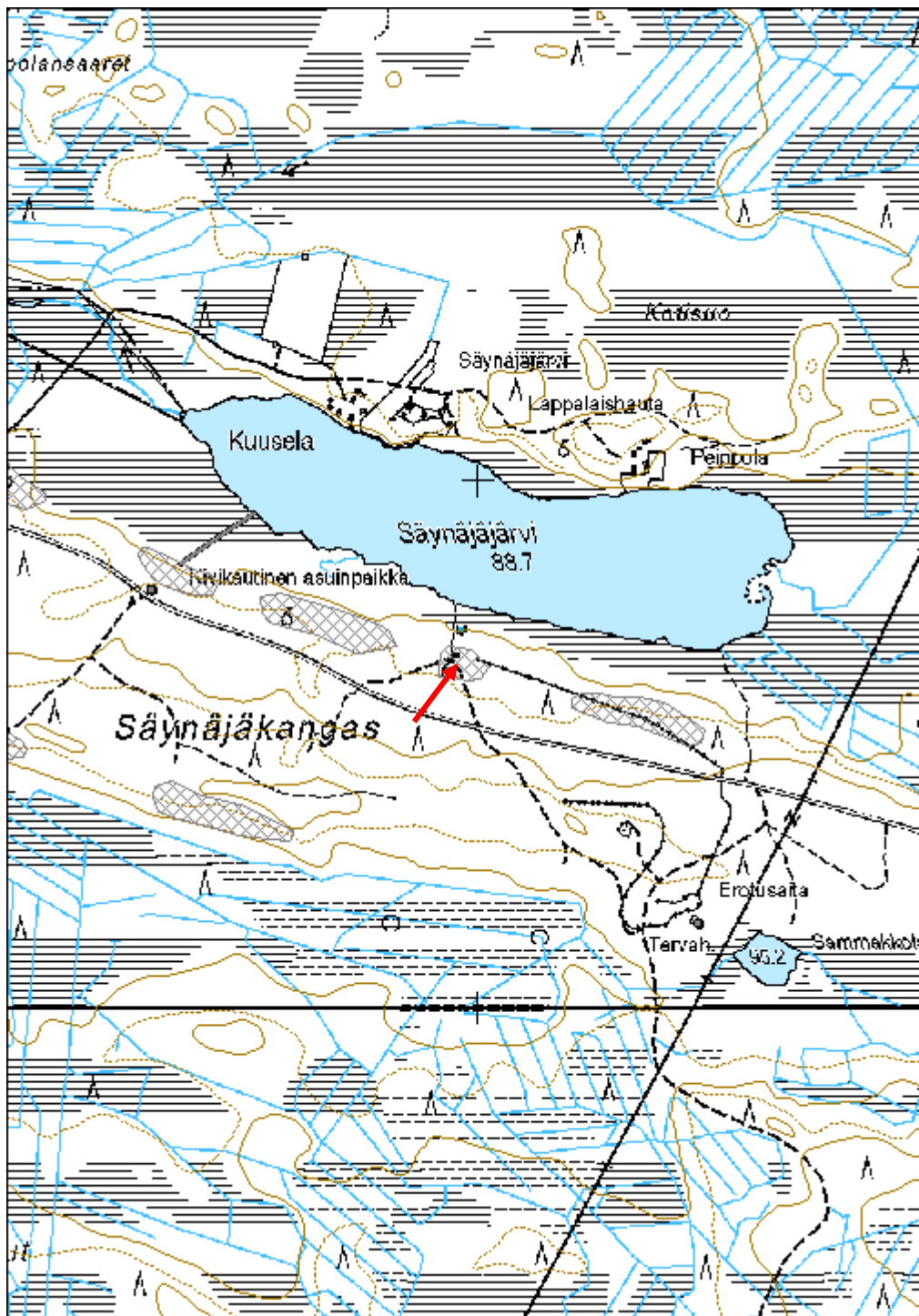
Viranomais- rekisterinro:	615010088	Kunto:	3 Huono
Arvotus:	3 Esitys mj-luokka II	Olotila:	2 Ei käytössä
Selitys:		Kohteen suojelu:	2 Muinaisjäännösrekisteri II
Selitys:		Selitys:	

Ympäristön suojelu:	0 Ei määritelty
Selitys:	



Yleiskuva lounaasta.

Kohdetyyppi:	1 Asuinpaikat	Copyright:	© <i>Metsähallitus</i> 2008 © <i>Maanmittauslaitos</i> 1/MML/08
Koordinaatit:	X 7260654, Y 3461971, Z 92	Mittakaava:	1:10000



Säynäjäkangas 4 Kivikautinen asuinpaikka	MH-tunnus: 140724
---	-----------------------------

Kohdetyyppi:	1 Asuinpaikat	Haltija:	151 Metsätalous Pohjanmaa
Ajoitus:	7111 Kivikausi	Ylläpitäjä:	151 Metsätalous Pohjanmaa
Rakentamisvuosi:		Kunta:	615 Pudasjärvi
Lukumäärä:	1		

Koordinaattiselitys:		Geometria tuotettu:	6 Digitointi, mittakaava >=1:10000
Koordinaatit:	X 7260547, Y 3462302, Z 92	Löydöt:	

<i>Taustatiedot</i>
Kohde tarkastettiin inventoinnissa 02.08.2011, lähde muinaisjäännösrekisteri (Inventointi P. Pesonen 2008)
<i>Ympäristön kuvaus</i>
Kaakkois-luodesuuntainen tasalakinen harjujakso Säynäjärven eteläpuolella. Harjun pohjoislaidalla on selvä muinainen törmä korkeudella n. 90 m mpy. Kuivaa mäntykangasta. Alue on avohakattu.
<i>Kohteen kuvaus</i>
Kohde sijaitsee hiekkaisella tasanteella rantatörmän yläpuolella n. 120 m Säynäjärven itäpäästä etelään; asuinpaikka on kankaan halki tehdyn poroerotusaidan molemmin puolin, kuitenkin pääosin sen pohjoispuolella, Alueen itäosalta löytyi 2 painannetta ja yksi kuoppa, sitä 75 m länsiluoteeseen havaittiin inventoinnissa 2008 kvartsia n. 25 x 25 kokoiselta alueelta. Raportissa mainittu 3 asumuspainanne on todennäköisesti luonnollinen muodostelma. Kuoppa 1: soikea, vallin ympäröimä; mitat 3,5 x 3 m, syvyys 0,8 m pohjassa n. 5 cm:n huuhtoutumiskerros, sen alla 10 cm paksu nokikerros. Vallin kohdalla kaksoismaannos. Painanne 2: soikea, mitat 4,5 x 4 m, syvyys 0,3 m; huuhtoutumiskerros 5 cm, sen alla likamaakerros 10 cm. Painanne 3 soikea, mitat 5,5 x 4,5 m, syvyys 0,4 m, huuhtoutumiskerros 3-5 cm, n. 10 cm likamaakerros; painanteen lähiympäristössä voimakkaasti palanutta maata huuhtoutumiskerroksen alla.
<i>Kohteen rajaus</i>
Kohde rajautuu näkyvien rakenteiden, kairaushavaintojen ja vuoden 2008 inventoinnin tulosten (kvartsikeskittymä) mukaisesti.
<i>Tulkinta</i>
Kivikautinen (myöhäismesoliittinen rannansidonnainen asuinpaikka).

<i>Tarkastukset</i>		
Tila: 3 Toteutettu	Laji: 6 Suojeluarvojen tarkastus	Tarkastusvuosi: 2011
Tarkastuspv: 2.8.2011	Tarkastaja: H.-P. Schulz	

Kuvaus: KMO-kulttuuriperintöinventointi

**Viranomais-
rekisterinro:** 1000012530

Kunto: 2 Kesinkertainen

Arvotus: 3 Esitys mj-luokka II

Olotila: 2 Ei käytössä

**Kohteen
suojelu:** 2 Muinaisjäännösrekisteri II

**Ympäristön
suojelu:** 0 Ei määritelty

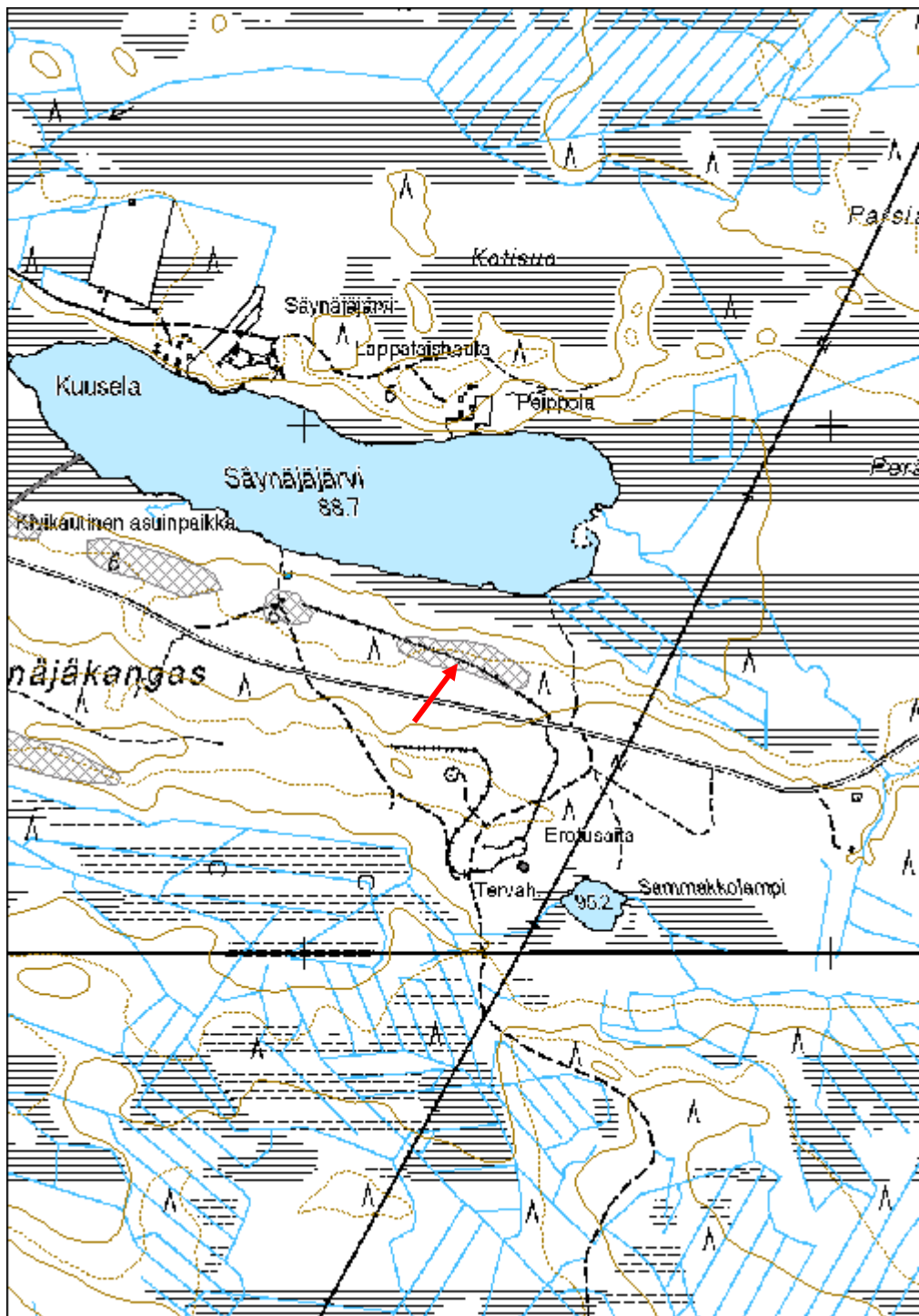


Kuoppa 1 länsilounaasta.



Painanne 2 itäkaakosta.

Kohdetyyppi:	1 Asuinpaikat	Copyright:	© <i>Metsähallitus</i> 2008 © <i>Maanmittauslaitos</i> 1/MML/08
Koordinaatit:	X 7260547, Y 3462302, Z 92	Mittakaava:	1:10000



Kärppäsuo kivikautinen asuinpaikka	MH-tunnus: 140744
---	------------------------------

Kohdetyyppi:	1 Asuinpaikat	Haltija:	151 Metsätalous Pohjanmaa
Ajoitus:	7111 Kivikausi	Ylläpitäjä:	151 Metsätalous Pohjanmaa
Rakentamisvuosi:		Kunta:	615 Pudasjärvi
Lukumäärä:	1		

Koordinaattiselitys:		Geometria tuotettu:	6 Digitointi, mittakaava >=1:10000
Koordinaatit:	X 7258727, Y 3466934, Z 117	Löydöt:	

<i>Taustatiedot</i>
Kohde tarkastettiin inventoinnissa 02.08.2011, lähde muinaisjäännösrekisteri (Inventointi P. Pesonen 2008).
<i>Ympäristön kuvaus</i>
Kapea lounais-koillisuuntainen hiekkaharjana joka halkaisee laajan suoalueen. Harjanne on sen päällä kulkevan paikallistien takia suurimaksi osaksi tuhoutunut. Tien molemmin puolin kuivaa kangasmetsää.
<i>Kohteen kuvaus</i>
Asuinpaikasta on säilynyt vain pienet rippeet tien itäpuolella. Noin 60 metrin matkalla oli paikoitellen palaneita kiviä ja palanutta luuta.
<i>Kohteen rajaus</i>
Kohde rajautuu muinaisjäännösrekisterin rajauksen mukaisesti.
<i>Tulkinta</i>
Todennäköisesti rannansidonnainen kivikautinen (myöhäismesoliittinen) asuinpaikka.
<i>Lisätietoja</i>

<i>Toimenpiteet</i>

<i>Tarkastukset</i>
Tila: 3 Toteutettu Laji: 6 Suojeluarvojen tarkastus Tarkastusvuosi: 2011 Tarkastuspvm: 14.12.2011 Tarkastaja: H.-P. Schulz Kuvaus: KMO-kulttuuriperintöinventointi

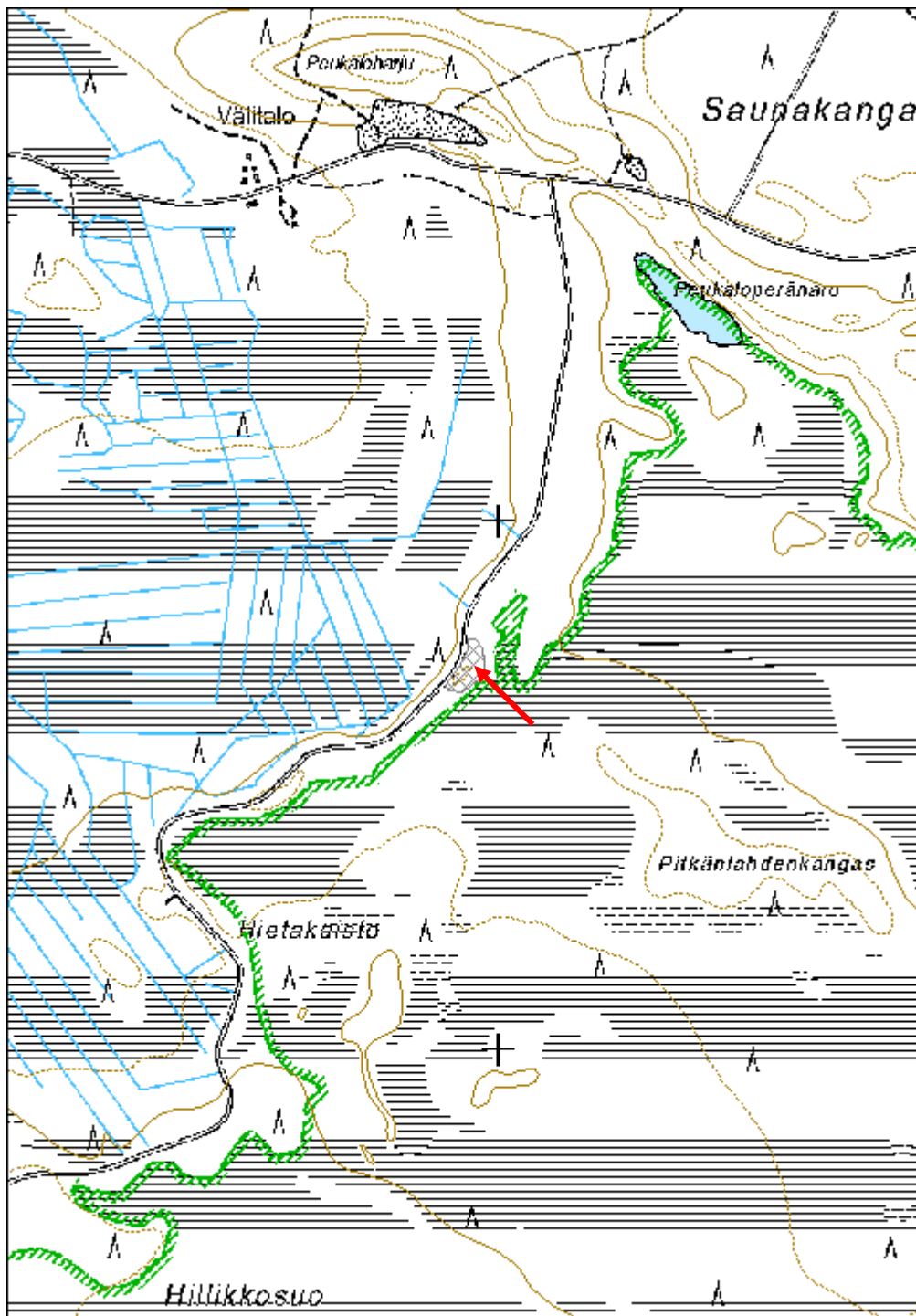
Viranomaisrekisterinro:	10000012532	Kunto:	3 Huono
		Olotila:	2 Ei käytössä
Arvotus:	3 Esitys mj-luokka II	Kohteen	2 Muinaisjäännösrekisteri II

Selitys:	suojelu: Selitys:
Ympäristön suojelu:	0 Ei määritelty
Selitys:	



Yleiskuva luoteesta.

Kohdetyyppi:	1 Asuinpaikat	Copyright:	© <i>Metsähallitus</i> 2008 © <i>Maanmittauslaitos</i> 1/MML/08
Koordinaatit:	X 7258727, Y 3466934, Z 117	Mittakaava:	1:10000



Jyskykangas 2 Kivikautinen asuinpaikka	MH-tunnus: 140894
---	-----------------------------

Kohdetyyppi:	1 Asuinpaikat	Haltija:	151 Metsätalous Pohjanmaa
Ajoitus:	7111 Kivikausi	Ylläpitäjä:	151 Metsätalous Pohjanmaa
Rakentamisvuosi:		Kunta:	615 Pudasjärvi
Lukumäärä:	1		

Koordinaattiselitys:		Geometria tuotettu:	6 Digitointi, mittakaava >=1:10000
Koordinaatit:	X 7255624, Y 3475598, Z 109	Löydöt:	

<i>Taustatiedot</i>
Kohde tarkastettiin inventoinnissa 09.09.2011, lähde muinaisjäännösrekisteri (Inventointi P. Pesonen 2008)
<i>Ympäristön kuvaus</i>
Kaakko-luodesuuntainen paikoitellen jyrkkärinteinen harjujakso, jonka laella on runsaasti kiviä; rinteillä soraa ja hiekkaa. Harju sijaitsee keskellä laajaa suoaluetta. Sen pohjoispuolella on turvetuotantoalueita. Kuivaa mäntykangasta.
<i>Kohteen kuvaus</i>
Kohde sijaitsee harjun laen pohjoispuolella tieleikkauksessa, korkean rantatörmän yläpuolella. Inventoinnissa 2008 löytyi tieleikkauksesta pari kvartsia. Inventoinnissa ei havaittu mitään asuinpaikkaan viittaavaa.
<i>Kohteen rajaus</i>
Kohde rajautuu muinaisjäännösrekisterin rajauksen mukaisesti.
<i>Tulkinta</i>
Asuinpaikka ? mahdollisesti vain kvartsilöytöpaikka, tienleikkauksissa yht. 30 m:n matkalla ei löytöhavaintoja, eikä palaneita kiviä tai likamaata.
<i>Lisätietoja</i>

<i>Toimenpiteet</i>

<i>Tarkastukset</i>
Tila: 3 Toteutettu Laji: 6 Suojeluarvojen tarkastus Tarkastusvuosi: 2011
Tarkastuspvm: 9.8.2011 Tarkastaja: H.-P. Schulz
Kuvaus: KMO-kulttuuriperintöinventointi

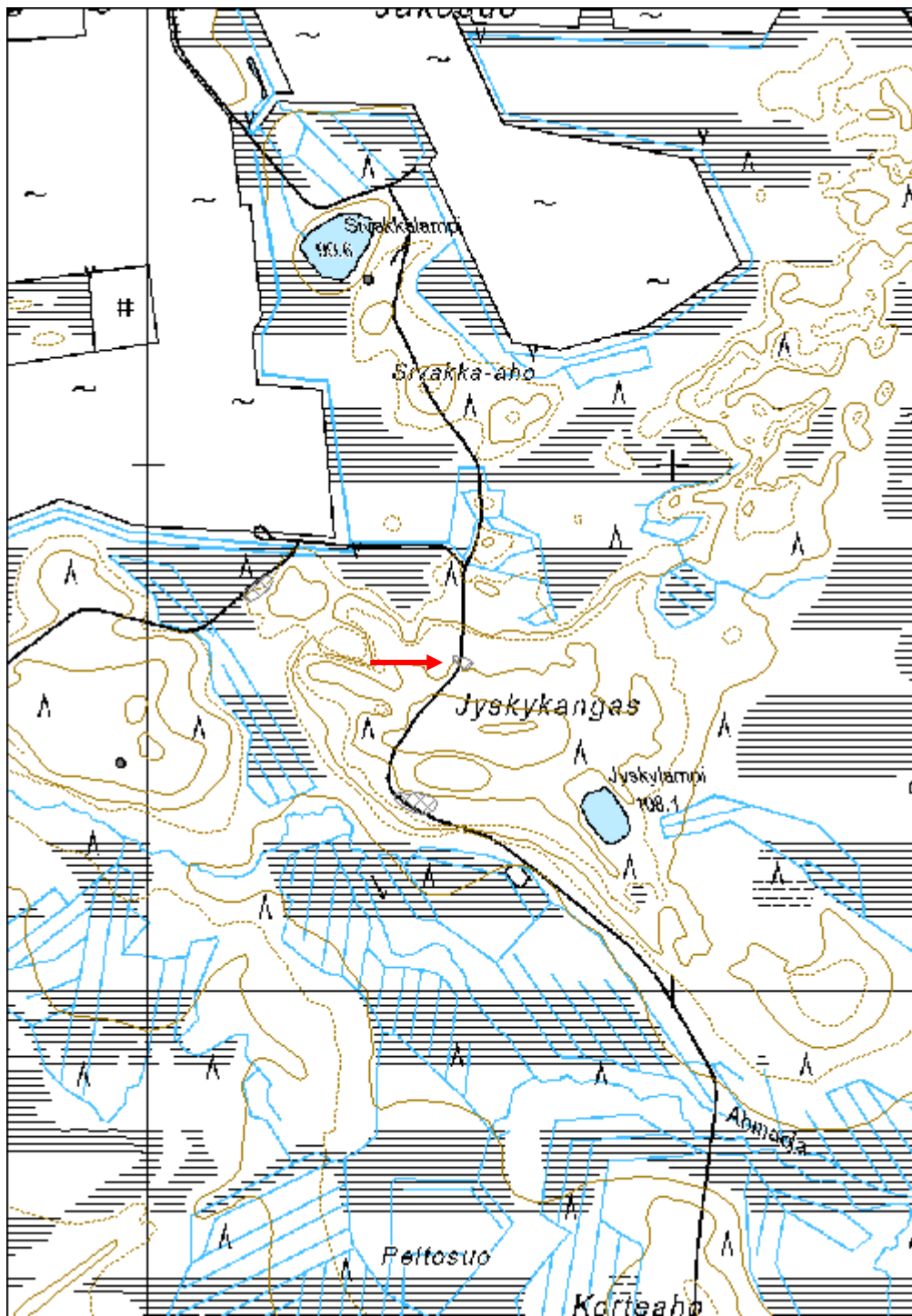
Viranomaisrekisterinro:	1000012485	Kunto:	3 Huono
--------------------------------	------------	---------------	---------

Arvotus:	3 Esitys mj-luokka II	Olotila:	2 Ei käytössä
Selitys:		Kohteen suojele:	2 Muinaisjäännösrekisteri II
Ympäristön suojele:	0 Ei määritelty	Selitys:	
Selitys:			



Yleiskuva etelästä. Kuva T. Sepänmaa.

Kohdetyyppi:	1 Asuinpaikat	Copyright:	© <i>Metsähallitus</i> 2008 © <i>Maanmittauslaitos</i> 1/MML/08
Koordinaatit:	X 7255624, Y 3475598, Z 109	Mittakaava:	1:10000



Jyskykangas 1 Kivikautinen asuinpaikka	MH-tunnus: 140895
---	------------------------------

Kohdetyyppi:	1 Asuinpaikat	Haltija:	151 Metsätalous Pohjanmaa
Ajoitus:	7111 Kivikausi	Ylläpitäjä:	151 Metsätalous Pohjanmaa
Rakentamisvuosi:		Kunta:	615 Pudasjärvi
Lukumäärä:	1		

Koordinaattiselitys:		Geometria tuotettu:	6 Digitointi, mittakaava >=1:10000
Koordinaatit:	X 7255357, Y 3475507, Z 108	Löydöt:	

<i>Taustatiedot</i>
Kohde tarkastettiin inventoinnissa 09.08.2011, lähde muinaisjäännösrekisteri (Inventointi P. Pesonen 2008)
<i>Ympäristön kuvaus</i>
Kaakko-luodesuuntainen paikoitellen jyrkkärinteinen harjujakso, jonka laella on runsaasti kiviä; rinteillä soraa ja hiekkaa. Harju sijaitsee keskellä laajaa suoaluetta. Sen pohjoispuolella on turvetuotantoalueita. Kuivaa mäntykangasta.
<i>Kohteen kuvaus</i>
Kohde sijaitsee harjun laen eteläpuolella loivasti lounaaseen viettävällä rinteellä pienen rantatörmän yläpuolella. Maaperä on hienoa soraa/hiekkaa, jossa on yksittäisiä isompia kiviä. Metsätie halkaisee alueen. Koillisesta tienleikkauksesta havaittiin kolmesta kohdasta punaiseksi palanutta maata ja palaneita kiviä, pieniä kvartsi-iskoksia ja kiviesineen teelmä (ei otettu talteen). Kohde jatkuu todennäköisesti jonkun verran tien lounaispuolelle (topografian perusteella, ks. myös inventointikertomus P. Pesonen 2008).
<i>Kohteen rajaus</i>
Kohde rajautuu aluemaisesti muinaisjäännösrekisterin rajauksen mukaisesti.
<i>Tulkinta</i>
Kivikautinen (myöhämesoliittinen rannansidonnainen asuinpaikka).
<i>Lisätietoja</i>

<i>Toimenpiteet</i>

<i>Tarkastukset</i>
Tila: 3 Toteutettu Laji: 6 Suojeluarvojen tarkastus Tarkastusvuosi: 2011
Tarkastuspv: 9.8.2011 Tarkastaja: H.-P. Schulz
Kuvaus: KMO-kulttuuriperintöinventointi

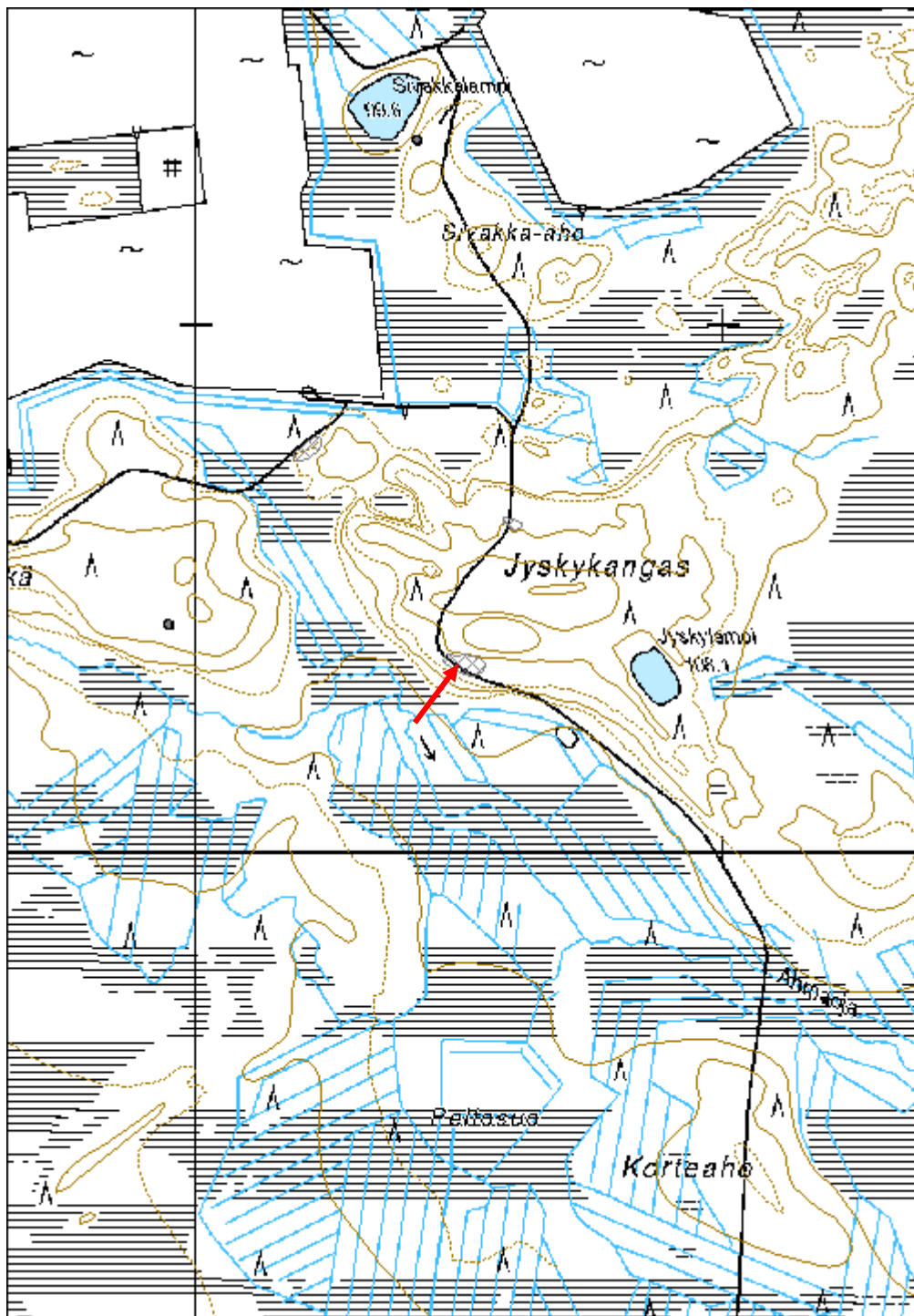
Viranomais- rekisterinro:	1000012484	Kunto:	3 Huono
Arvotus:	3 Esitys mj-luokka II	Olotila:	2 Ei käytössä
Selitys:		Kohteen suojelu:	2 Muinaisjäännösrekisteri II
Selitys:		Selitys:	

Ympäristön suojelu:	0 Ei määritelty
Selitys:	



Yleiskuva kaakosta.

Kohdetyyppi:	1 Asuinpaikat	Copyright:	© <i>Metsähallitus</i> 2008 © <i>Maanmittauslaitos</i> 1/MML/08
Koordinaatit:	X 7255357, Y 3475507, Z 108	Mittakaava:	1:10000



Jyskykangas 3 Kivikautinen asuinpaikka	MH-tunnus: 140896
---	------------------------------

Kohdetyyppi:	1 Asuinpaikat	Haltija:	151 Metsätalous Pohjanmaa
Ajoitus:	7111 Kivikausi	Ylläpitäjä:	151 Metsätalous Pohjanmaa
Rakentamisvuosi:		Kunta:	615 Pudasjärvi
Lukumäärä:	1		

Koordinaattiselitys:		Geometria tuotettu:	6 Digitointi, mittakaava >=1:10000
Koordinaatit:	X 7255765, Y 3475209, Z 102	Löydöt:	

<i>Taustatiedot</i>
Kohde tarkastettiin inventoinnissa 09.09.2011, lähde muinaisjäännösrekisteri (Inventointi P. Pesonen 2008).
<i>Ympäristön kuvaus</i>
Kaakko-luodesuuntainen paikoitellen jyrkkärinteinen harjujakso, jonka laella on runsaasti kiviä; rinteillä soraa ja hiekkaa; harjujakson loivarinteinen luoteispää . Harju sijaitsee keskellä laajaa suoaluetta. Sen pohjoispuolella on turvetuotantoalueita. Kuivaa mäntykangasta.
<i>Kohteen kuvaus</i>
Kohde sijaitsee loivasti luoteeseen viettävällä rinteellä suon laidalla; luoteisreuna on metsätien takia tuhoutunut. Inventoinnissa 2008 löytyi pieni kvartsikeskittymä leikkauksesta; 2011 havaittiin samassa leikkauksessa likamaata ja jonkun verran heikosti palaneita kiviä.
<i>Kohteen rajaus</i>
Kohde rajautuu aluemaisesti muinaisjäännösrekisterin rajauksen mukaisesti.
<i>Tulkinta</i>
Kivikautinen (myöhäsmesoliittinen) rannansidonnainen asuinpaikka.
<i>Lisätietoja</i>

<i>Toimenpiteet</i>

<i>Tarkastukset</i>
Tila: 3 Toteutettu Laji: 6 Suojeluarvojen tarkastus Tarkastusvuosi: 2011 Tarkastuspv: 9.8.2011 Tarkastaja: H.-P. Schulz Kuvaus: KMO-kulttuuriperintöinventointi

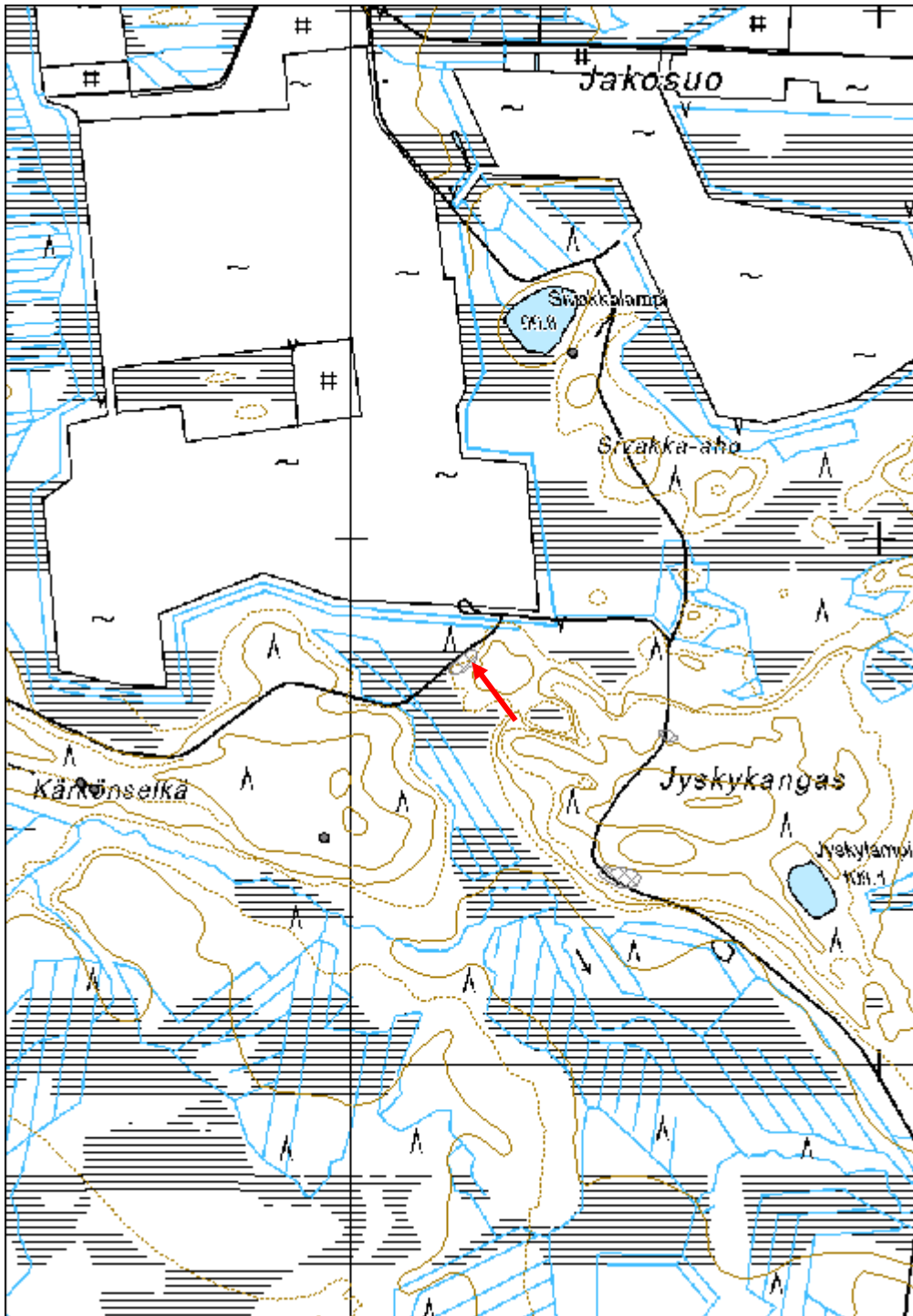
Viranomais-	1000012486	Kunto:	3 Huono
--------------------	------------	---------------	---------

rekisterinro:		Olotila:	2 Ei käytössä
Arvotus:	3 Esitys mj-luokka II	Kohteen suojelu:	2 Muinaisjäännösrekisteri II
Selitys:		Selitys:	
Ympäristön suojelu:	0 Ei määritelty		
Selitys:			



Yleiskuva lounaasta.

Kohdetyyppi:	1 Asuinpaikat	Copyright:	© Metsähallitus 2008 © Maanmittauslaitos 1/MML/08
Koordinaatit:	X 7255765, Y 3475209, Z 102	Mittakaava:	1:10000



Pyöriämaa 1 Kivikautinen asuinpaikka	MH-tunnus: 140946
---	------------------------------

Kohdetyyppi:	1 Asuinpaikat	Haltija:	151 Metsätalous Pohjanmaa
Ajoitus:	7111 Kivikausi	Ylläpitäjä:	151 Metsätalous Pohjanmaa
Rakentamisvuosi:		Kunta:	615 Pudasjärvi
Lukumäärä:	1		

Koordinaattiselitys:		Geometria tuotettu:	6 Digitointi, mittakaava $\geq 1:10000$
Koordinaatit:	X 7256004, Y 3473492, Z 113	Löydöt:	

<i>Taustatiedot</i>
Kohde tarkastettiin inventoinnissa 09.08.2011, lähde muinaisjäännösrekisteri (Inventointi P. Pesonen 2008)
<i>Ympäristön kuvaus</i>
Kaakko-luodesuuntainen harjujakso, jonka laella on runsaasti kiviä; rinteillä soraa ja hiekkaa. Harjujakson itäpää on muita osia selvästi leveämpi ja tasaisempi. Harju sijaitsee keskellä laajaa suoaluetta. Kuivaa mäntykangasta.
<i>Kohteen kuvaus</i>
Kohde sijaitsee harjujakson itäpäässä tasanteella heikon törmän yläpuolella. Tie halkaisee kohteen. Inventoinnissa 2008 löytyi tieleikkauksesta kvartsikeskittymä ja palanutta maata: Vuonna 2011 havaittiin paikoitellen heikkoa likamaata ja yksittäisiä palaneita kiviä.
<i>Kohteen rajaus</i>
Kohde rajautuu aluemaisesti muinaisjäännösrekisterin rajauksen mukaisesti
<i>Tulkinta</i>
Kivikautinen (myöhäismesoliittinen) rannansidonnainen asuinpaikka.
<i>Lisätietoja</i>

<i>Toimenpiteet</i>

<i>Tarkastukset</i>
Tila: 3 Toteutettu Laji: 6 Suojeluarvojen tarkastus Tarkastusvuosi: 2011 Tarkastuspm: 9.8.2011 Tarkastaja: H.-P. Schulz Kuvaus: KMO-kulttuuriperintöinventointi

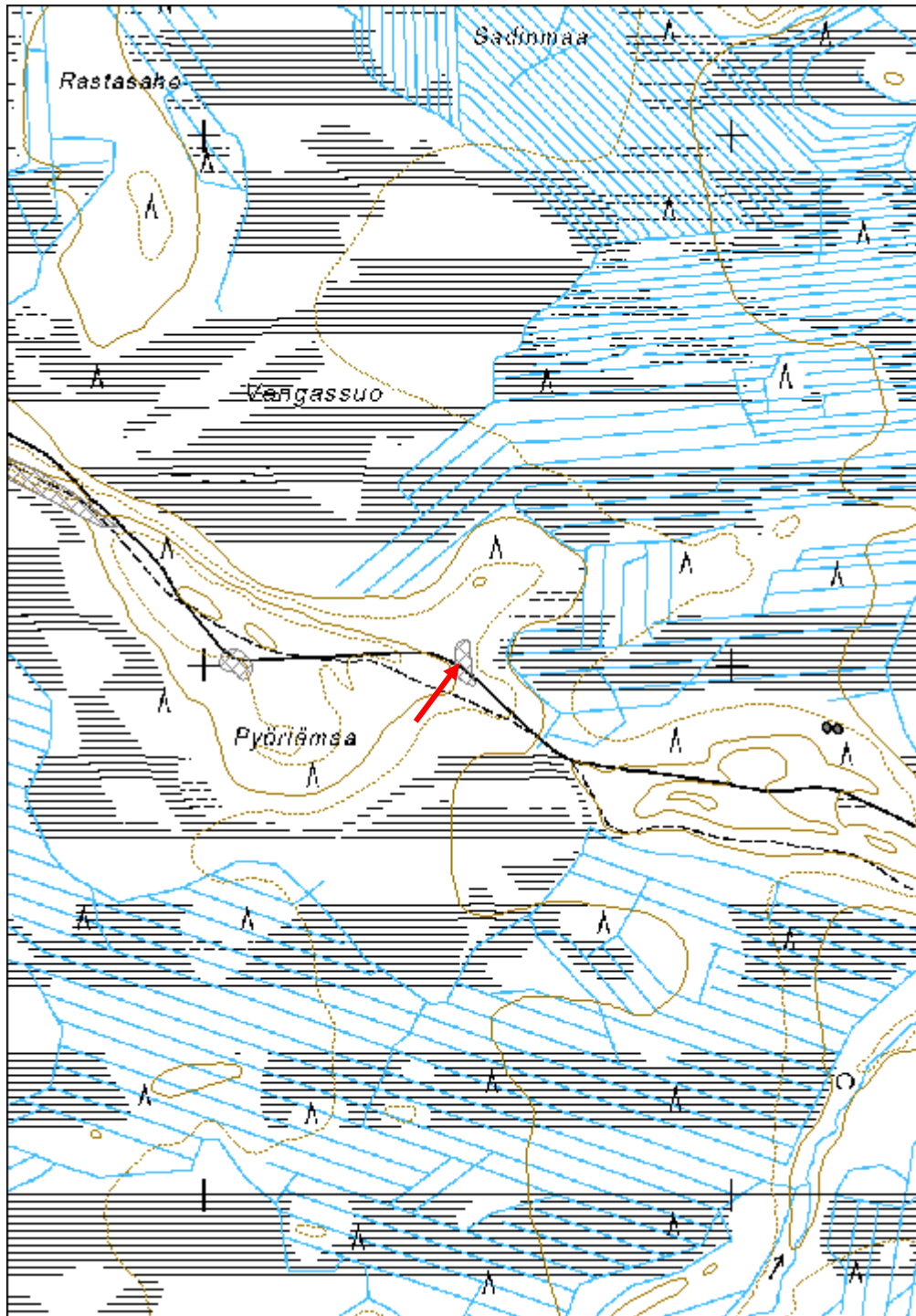
Viranomaisrekisterinro:	1000012488	Kunto:	2 Keskinertainen
		Olotila:	2 Ei käytössä

Arvotus:	3 Esitys mj-luokka II	Kohteen suojelu:	2 Muinaisjäännösrekisteri II
Selitys:		Selitys:	
Ympäristön suojelu:	0 Ei määritelty		
Selitys:			



Yleiskuva idästä.

Kohdetyyppi:	1 Asuinpaikat	Copyright:	© <i>Metsähallitus</i> 2008 © <i>Maanmittauslaitos</i> 1/MML/08
Koordinaatit:	X 7256004, Y 3473492, Z 113	Mittakaava:	1:10000



Pyöriämaa 2 Kivikautinen asuinpaikka	MH-tunnus: 140947
---	-----------------------------

Kohdetyyppi:	1 Asuinpaikat	Haltija:	151 Metsätalous Pohjanmaa
Ajoitus:	7111 Kivikausi	Ylläpitäjä:	151 Metsätalous Pohjanmaa
Rakentamisvuosi:		Kunta:	615 Pudasjärvi
Lukumäärä:	1		

Koordinaattiselitys:		Geometria tuotettu:	6 Digitointi, mittakaava >=1:10000
Koordinaatit:	X 7256000, Y 3473058, Z 117	Löydöt:	

<i>Taustatiedot</i>
Kohde tarkastettiin inventoinnissa 09.08.2011; lähde muinaisjäännösrekisteri (Inventointi P. Pesonen 2008).
<i>Ympäristön kuvaus</i>
Kaakko-luodesuuntainen harjujakso, jonka laella on runsaasti kiviä; rinteillä soraa ja hiekkaa. Harjujakson itäpää on muita osia selvästi leveämpi ja tasaisempi. Harju sijaitsee keskellä laajaa suoaluetta. Kuivaa mäntykangasta.
<i>Kohteen kuvaus</i>
Kohde sijaitsee lähellä harjujakson itäpäästä sen levennyksen lounaisosassa loivalla lounaisrinteellä. Tie leikkaa asuinpaikan pohjoisosaa. Tienleikkauksessa löytyi n. 15 m matkalla runsaasti kvartsia (yksi rikas keskittymä lounaisessa tieleikkauksessa), sekä palanutta luuta, palaneita kiviä ja palanutta maata. Asuinpaikka ulottuu ilmeisesti tienleikkauksesta n. 15 m lounaaseen heikolle törmälle asti (Ks. myös inventointiraportti P. Pesonen 2008).
<i>Kohteen rajaus</i>
Kohde rajautuu aluemaisesti muinaisjäännösrekisterin rajauksen mukaisesti..
<i>Tulkinta</i>
Kivikautinen (myöhämesoliittinen) rannansidonnainen asuinpaikka.

<i>Tarkastukset</i>
Tila: 3 Toteutettu Laji: 6 Suojeluarvojen tarkastus Tarkastusvuosi: 2011 Tarkastuspvm: 9.8.2011 Tarkastaja: H.-P. Schulz Kuvaus: KMO-kulttuuriperintöinventointi

Viranomaisrekisterinro:	1000012489	Kunto:	2 Keskinertainen
		Olotila:	2 Ei käytössä
Arvotus:	3 Esitys mj-luokka II	Kohteen suojele:	2 Muinaisjäännösrekisteri II