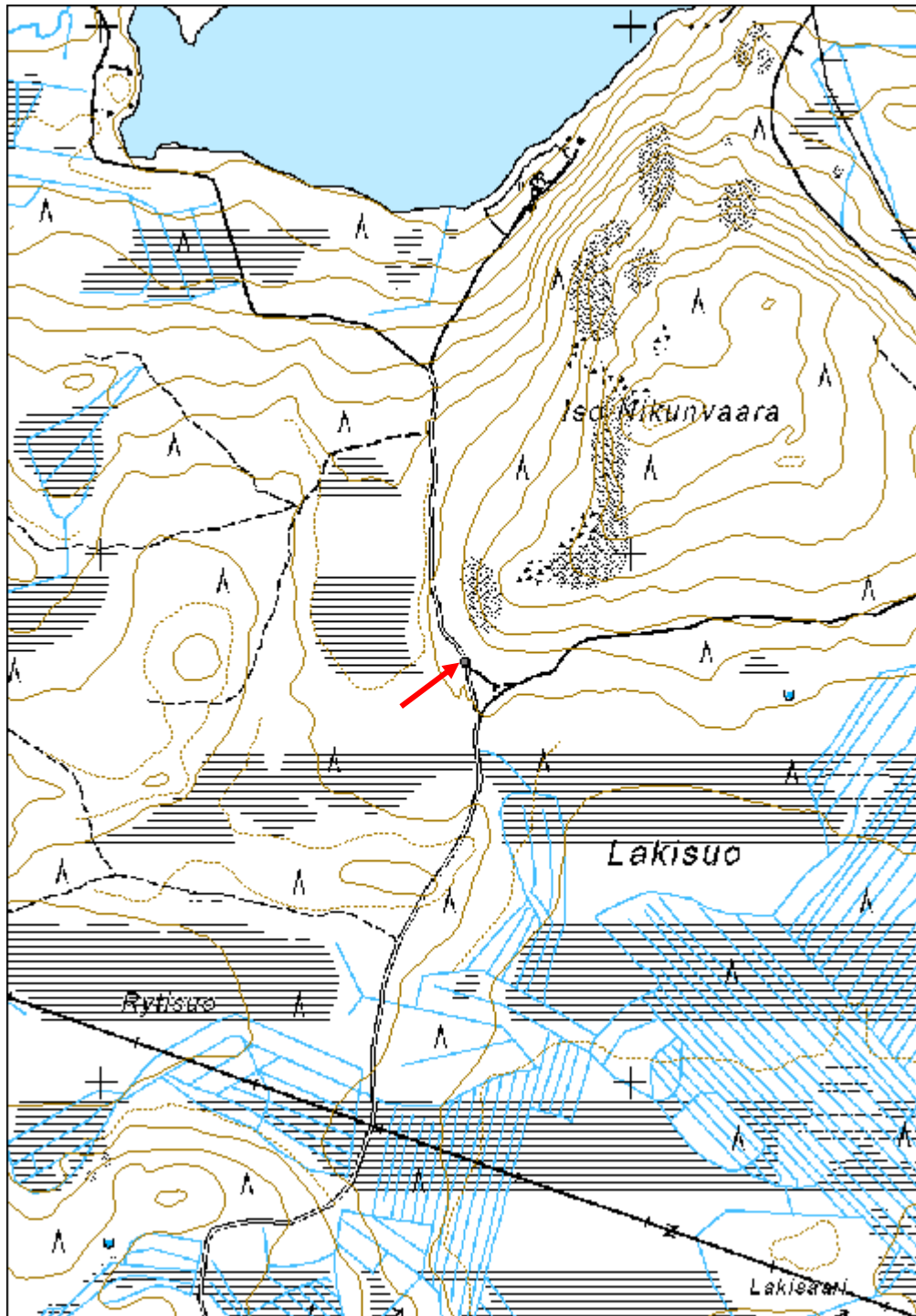


<b>Arvotus:</b>	8 Muu suojeleuarvo	<b>Olotila:</b>	2 Ei käytössä
<b>Selitys:</b>		<b>Kohteen suojele:</b>	9 Muu suojeleuarvo
<b>Selitys:</b>		<b>Selitys:</b>	
<b>Ympäristön suojele:</b>	0 Ei määritely		
<b>Selitys:</b>			



Yleiskuva kaakosta.

<b>Kohdetyyppi:</b>	9 Valmistuspaikat/työpaikat	Copyright:	© <i>Metsähallitus</i> 2008 © <i>Maanmittauslaitos</i> 1/MML/08
<b>Koordinaatit:</b>	X 7252795, Y 3521685, Z 172	Mittakaava:	1:10000



<b>Nikunsuo Leimapuu</b>	<b>MH-tunnus:</b> 141672
--------------------------	-----------------------------

<b>Kohdetyyppi:</b>	9 Valmistuspaikat/työpaikat	<b>Haltija:</b>	151 Metsätalous Pohjanmaa
<b>Ajoitus:</b>	7116 Uusi aika	<b>Ylläpitäjä:</b>	151 Metsätalous Pohjanmaa
<b>Rakentamisvuosi:</b>		<b>Kunta:</b>	615 Pudasjärvi
<b>Lukumäärä:</b>	1		

<b>Koordinaattiselitys:</b>		<b>Geometria tuotettu:</b>	4 Gps-mittaus, korjaamaton
<b>Koordinaatit:</b>	X 7256422, Y 3522835, Z 152	<b>Löydöt:</b>	

<b><i>Taustatiedot</i></b>
Kohde löytyi inventoinnissa 31.08.2011.
<b><i>Ympäristön kuvaus</i></b>
Pieni matala mäki suoalueen keskellä. Rehevätkö sekametsää, maaperä soraa.
<b><i>Kohteen kuvaus</i></b>
N. 25 cm paksu kelo, jossa 1,4 m korkeudella pieni pilkka, jossa kruunuleima. Puu on kasvanut noin 1 cm leimauksen jälkeen.
<b><i>Kohteen rajausta</i></b>
Kohde rajautuu pistemäisesti.
<b><i>Tulkinta</i></b>
Leimapuu
<b><i>Lisätietoja</i></b>

<b><i>Toimenpiteet</i></b>

<b><i>Tarkastukset</i></b>
Tila: 3 Toteutettu      Laji: 6 Suojeluarvojen tarkastus      Tarkastusvuosi: 2011 Tarkastuspm: 31.8.2011      Tarkastaja: H.-P. Schulz Kuvaus: KMO-kulttuuriperintöinventointi

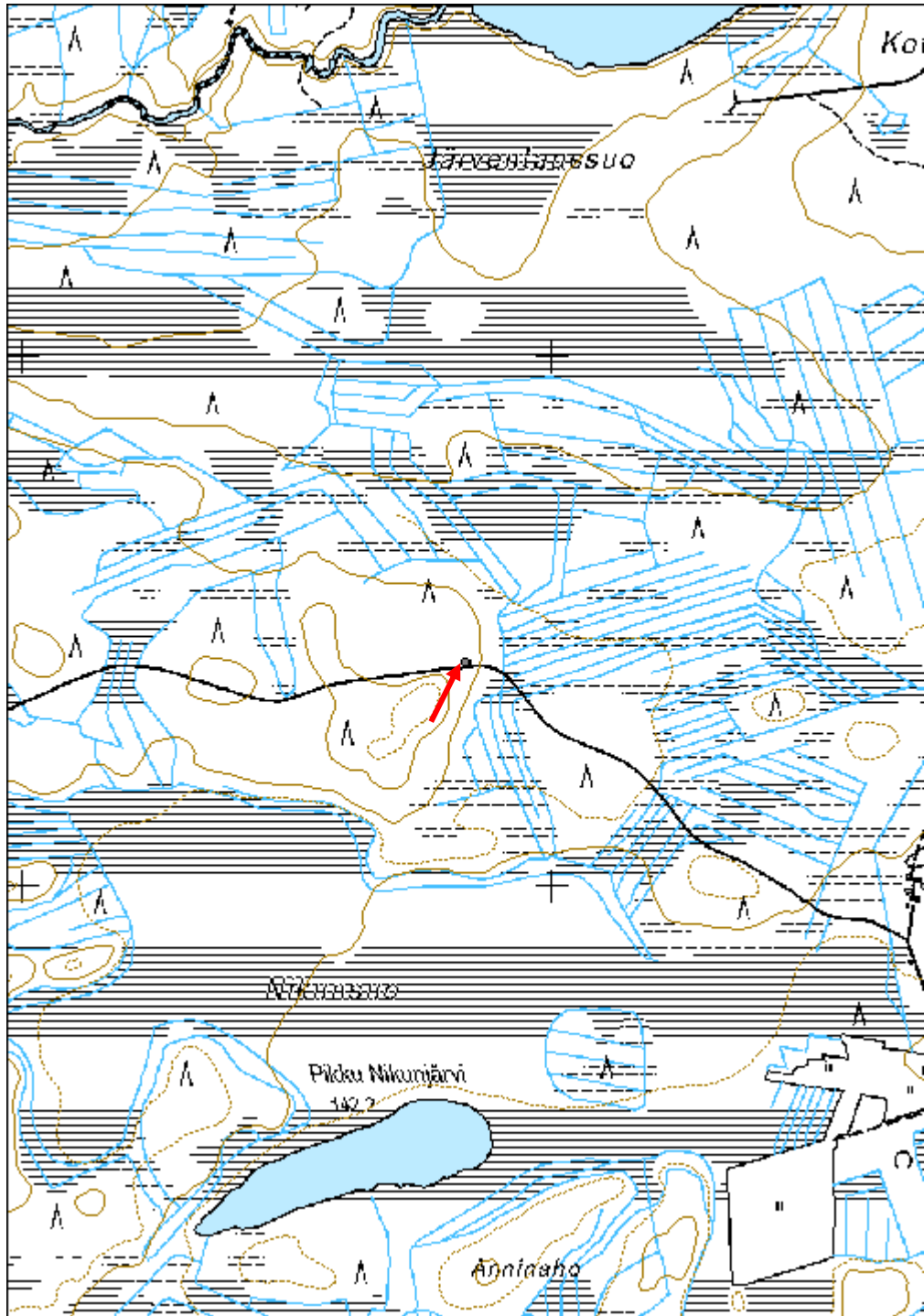
<b>Viranomaisrekisterinro:</b>		<b>Kunto:</b>	3 Huono
		<b>Olotila:</b>	2 Ei käytössä
<b>Arvotus:</b>	8 Muu suojeluarvo	<b>Kohteen</b>	9 Muu suojeluarvo

<b>Selitys:</b>	<b>suojelu:</b>
<b>Selitys:</b>	<b>Selitys:</b>
<b>Ympäristön suojelu:</b>	0 Ei määritelty
<b>Selitys:</b>	



Lähikuva kruunuleimasta.

<b>Kohdetyyppi:</b>	9 Valmistuspaikat/työpaikat	Copyright:	© <i>Metsähallitus</i> 2008 © <i>Maanmittauslaitos</i> 1/MML/08
<b>Koordinaatit:</b>	X 7256422, Y 3522835, Z 152	Mittakaava:	1:10000



<b>Paljakkakangas 1 Poroaitaus</b>	<b>MH-tunnus: 141690</b>
------------------------------------	------------------------------

<b>Kohdetyyppi:</b>	9 Valmistuspaikat/työpaikat	<b>Haltija:</b>	151 Metsätalous Pohjanmaa
<b>Ajoitus:</b>	7116 Uusi aika	<b>Ylläpitäjä:</b>	151 Metsätalous Pohjanmaa
<b>Rakentamisvuosi:</b>		<b>Kunta:</b>	615 Pudasjärvi
<b>Lukumäärä:</b>	1		

<b>Koordinaattiselitys:</b>		<b>Geometria tuotettu:</b>	4 Gps-mittaus, korjaamaton
<b>Koordinaatit:</b>	X 7254415, Y 3533985, Z 181	<b>Löydöt:</b>	

<b><i>Taustatiedot</i></b>
Kohde löytyi inventoinnissa 05.09.2011.
<b><i>Ympäristön kuvaus</i></b>
Tasanne kahden kankaan välissä, kuivaa mäntykangasta (varttunutta kasvatusmetsää), maaperä hiekkaa.
<b><i>Kohteen kuvaus</i></b>
Kuusikulmainen aitaus, mitat 7 x 6 m, 2,5 m leveä aukko länsipäässä. Tehty 2,5 x 1,6 m mittaisista laualementeistä.
<b><i>Kohteen rajaus</i></b>
Kohde rajautuu pistemäisesti.
<b><i>Tulkinta</i></b>
Poroaitaus, on mahdollisesti toiminut ruokituspaikkana.
<b><i>Lisätietoja</i></b>

<b><i>Toimenpiteet</i></b>

<b><i>Tarkastukset</i></b>
Tila: 3 Toteutettu      Laji: 6 Suojeluarvojen tarkastus      Tarkastusvuosi: 2011 Tarkastusvm: 5.9.2011      Tarkastaja: H.-P. Schulz Kuvaus: KMO-kulttuuriperintöinventointi

<b>Viranomaisrekisterinro:</b>	<b>Kunto:</b> 1 Hyvä
	<b>Olotila:</b> 2 Ei käytössä



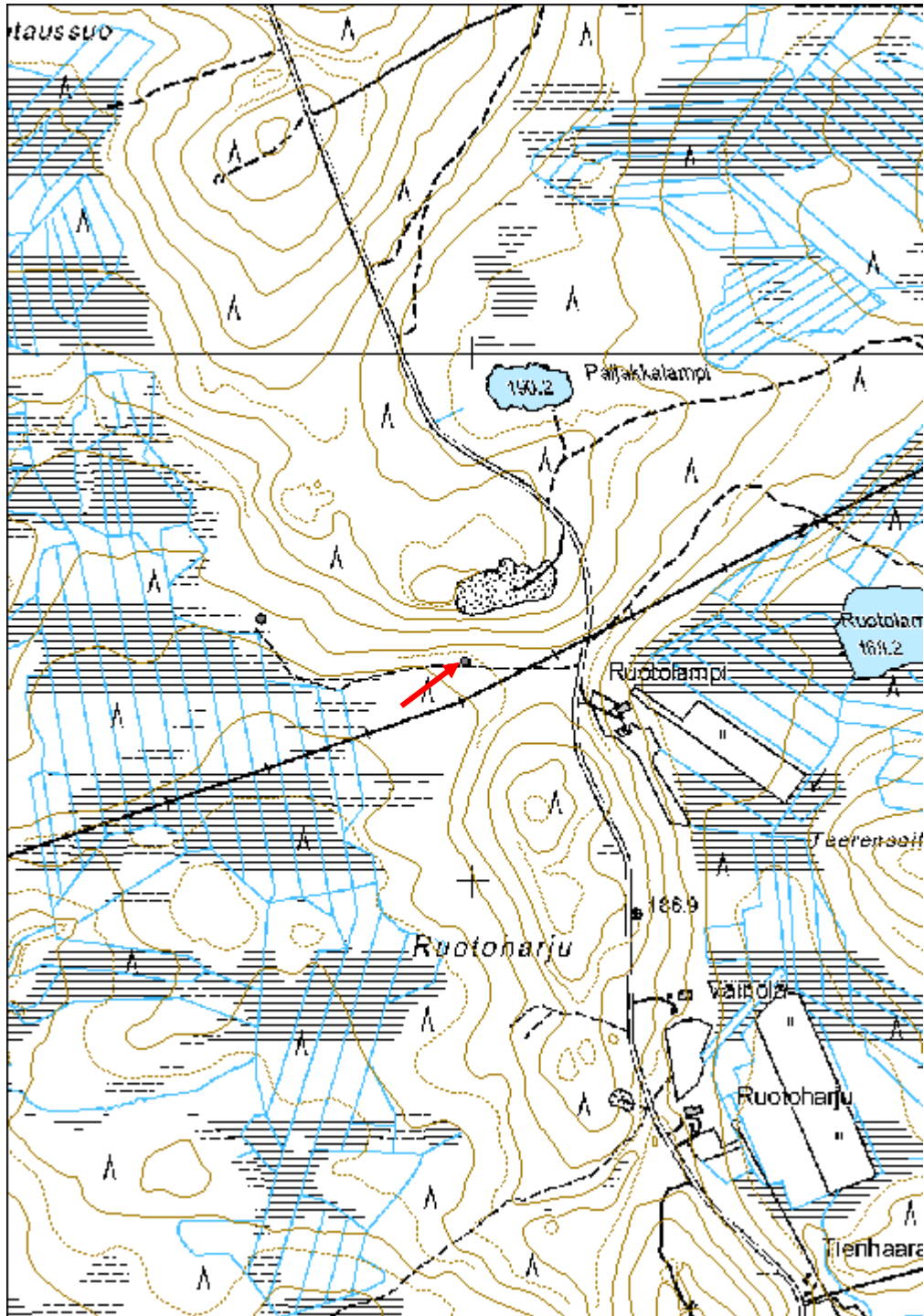
<b>Arvotus:</b>	8 Muu suojeuarvo	<b>Kohteen suojeu:</b>	9 Muu suojeuarvo
<b>Selitys:</b>		<b>Selitys:</b>	

<b>Ympäristön suojeu:</b>	0 Ei määritelty
<b>Selitys:</b>	



Yleiskuva idästä.

<b>Kohdetyyppi:</b>	9 Valmistuspaikat/työpaikat	<b>Copyright:</b>	© <i>Metsähallitus</i> 2008 © <i>Maanmittauslaitos</i> 1/MML/08
<b>Koordinaatit:</b>	X 7254415, Y 3533985, Z 181	<b>Mittakaava:</b>	1:10000





<b>Paljakankangas 3 Poroerotusaita jäännös</b>	<b>MH-tunnus: 141705</b>
--	------------------------------

<b>Kohdetyyppi:</b>	9 Valmistuspaikat/työpaikat	<b>Haltija:</b>	151 Metsätalous Pohjanmaa
<b>Ajoitus:</b>	7116 Uusi aika	<b>Ylläpitäjä:</b>	151 Metsätalous Pohjanmaa
<b>Rakentamisvuosi:</b>		<b>Kunta:</b>	615 Pudasjärvi
<b>Lukumäärä:</b>	1		

<b>Koordinaattiselitys:</b>		<b>Geometria tuotettu:</b>	6 Digitointi, mittakaava >=1:10000
<b>Koordinaatit:</b>	X 7255800, Y 3533796, Z 215	<b>Löydöt:</b>	

#### *Taustatiedot*

Kohde tarkastettiin inventoinnissa 05.09.2011, kohde on merkitty peruskartalle.

#### *Ympäristön kuvaus*

Kankaan lakialue ja itärinne. Harvahko mäntyvaltainen vanha metsä; osa alueesta on avohakattu. Maaperä hienoa soraa.

#### *Kohteen kuvaus*

Suorakulmainen erotusaita (mitat n. 30 x 25 m) sijaitsee kankaan laella. N. 8 m leveältä aukolta itäpuolella lähtee kaksi johdinaitaa koilliseen (pituus 280 m) ja kaakkoon kaartuen itäkoilliseen (pituus 340 m). Aita on n. 1,6 m korkea lauta-aita, pystytolpat 2-3 m välein, niiden välissä vielä pystysuunnassa olevia rimoja. Aita on osittain sortunut ja alkaa lahota.

#### *Kohteen rajaus*

Kohde rajautuu linjamaisesti näkyvien jäänteiden mukaisesti.

#### *Tulkinta*

Poroerotusaita

#### *Lisätietoja*

#### *Toimenpiteet*

#### *Tarkastukset*

Tila: 3 Toteutettu      Laji: 6 Suojeluarvojen tarkastus      Tarkastusvuosi: 2011  
Tarkastuspvm: 5.9.2011      Tarkastaja: H.-P. Schulz  
Kuvaus: KMO-kulttuuriperintöinventointi

**Viranomais-  
rekisterinro:**

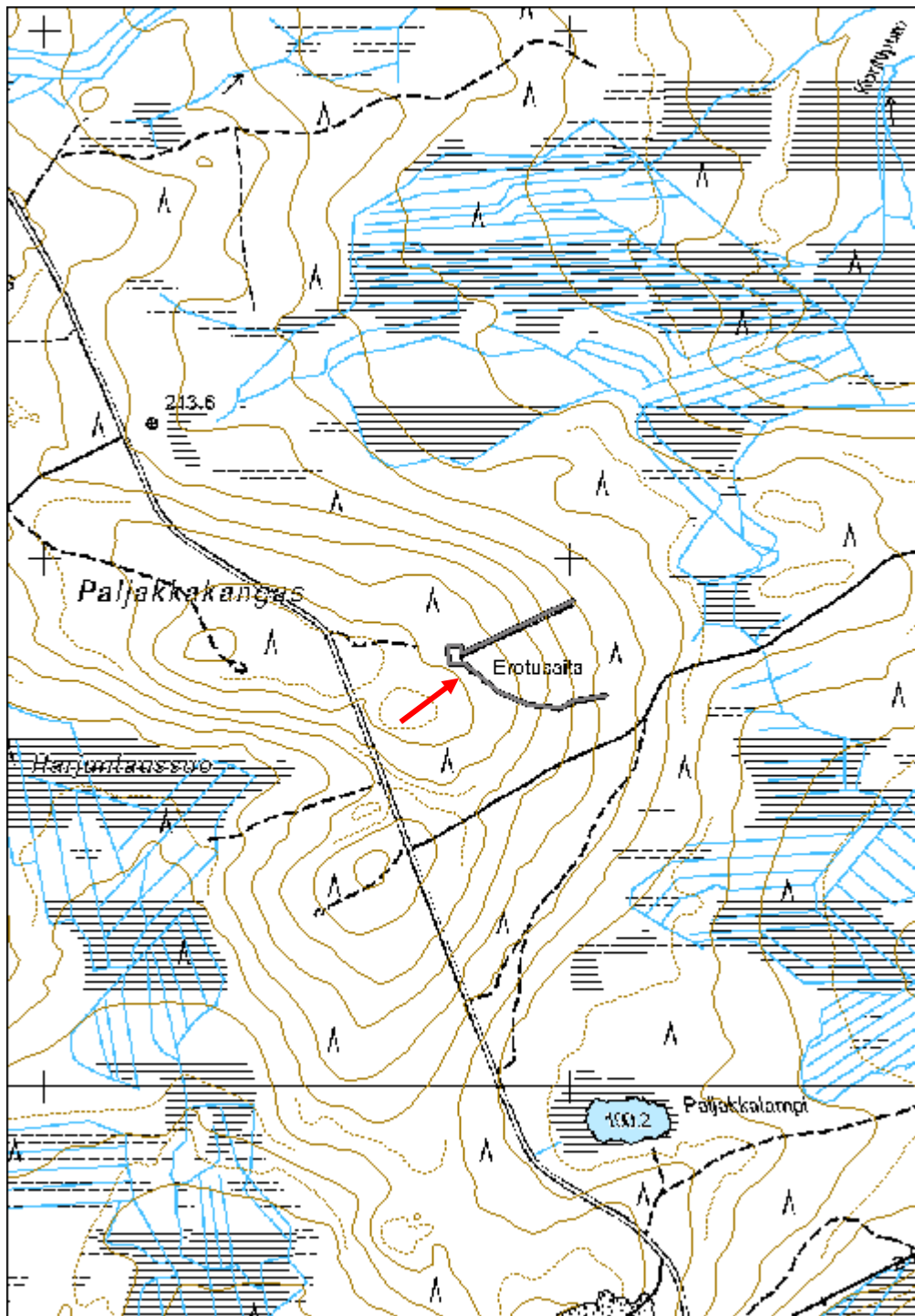
**Kunto:** 3 Huono

<b>Arvotus:</b>	8 Muu suojeluarvo	<b>Olotila:</b>	2 Ei käytössä
<b>Selitys:</b>		<b>Kohteen suojelu:</b>	9 Muu suojeluarvo
<b>Selitys:</b>		<b>Selitys:</b>	
<b>Ympäristön suojelu:</b>	0 Ei määritelty		
<b>Selitys:</b>			



Erotusaita kuvattu lounaasta.

<b>Kohdetyyppi:</b>	9 Valmistuspaikat/työpaikat	<b>Copyright:</b>	© <i>Metsähallitus</i> 2008 © <i>Maanmittauslaitos</i> 1/MML/08
<b>Koordinaatit:</b>	X 7255800, Y 3533796, Z 215	<b>Mittakaava:</b>	1:10000



<b>Tuorelampi Uttupuu</b>	<b>MH-tunnus: 141724</b>
---------------------------	------------------------------

<b>Kohdetyyppi:</b>	9 Valmistuspaikat/työpaikat	<b>Haltija:</b>	151 Metsätalous Pohjanmaa
<b>Ajoitus:</b>	7116 Uusi aika	<b>Ylläpitäjä:</b>	151 Metsätalous Pohjanmaa
<b>Rakentamisvuosi:</b>		<b>Kunta:</b>	615 Pudasjärvi
<b>Lukumäärä:</b>	1		

<b>Koordinaattiselitys:</b>		<b>Geometria tuotettu:</b>	4 Gps-mittaus, korjaamaton
<b>Koordinaatit:</b>	X 7256860, Y 3532274, Z 225	<b>Löydöt:</b>	

#### *Taustatiedot*

Kohde löytyi inventoinnissa 05.09.2011.

#### *Ympäristön kuvaus*

Pienen lammen eteläpuoleinen rantavyöhyke kankaan alarinteen ja soistuneen rannan välissä. Kankaan puolella nuorta mäntymetsää, rannan lähellä kitukasvuisia mäntyjä ja koivuja.

#### *Kohteen kuvaus*

Noin 30 cm paksuun mäntyyn on veistetty 1,4 m korkeudella kolo, jonka aukko on rombinmuotoinen, aukon mitat ovat 10 x 10 cm, se sijaitsee pohjoispuolella, lammelle päin. Kolo on täyttynyt laholla puuaineksella ja muilla roskilla, tarkkaa koko ei ole tiedossa. Puu on nykyään kelottunut.

#### *Kohteen rajaus*

Kohde rajoittuu pistemäisesti.

#### *Tulkinta*

Uttupuu (todennäköisesti sitä on kerätty telkkien munia)

#### *Lisätietoja*

#### *Toimenpiteet*

#### *Tarkastukset*

Tila: 3 Toteutettu      Laji: 6 Suojeluarvojen tarkastus      Tarkastusvuosi: 2011  
Tarkastuspvm: 5.9.2011      Tarkastaja: H.-P. Schulz  
Kuvaus: KMO-kulttuuriperintöinventointi

**Viranomais-**      **Kunto:** 2 Keskinertainen

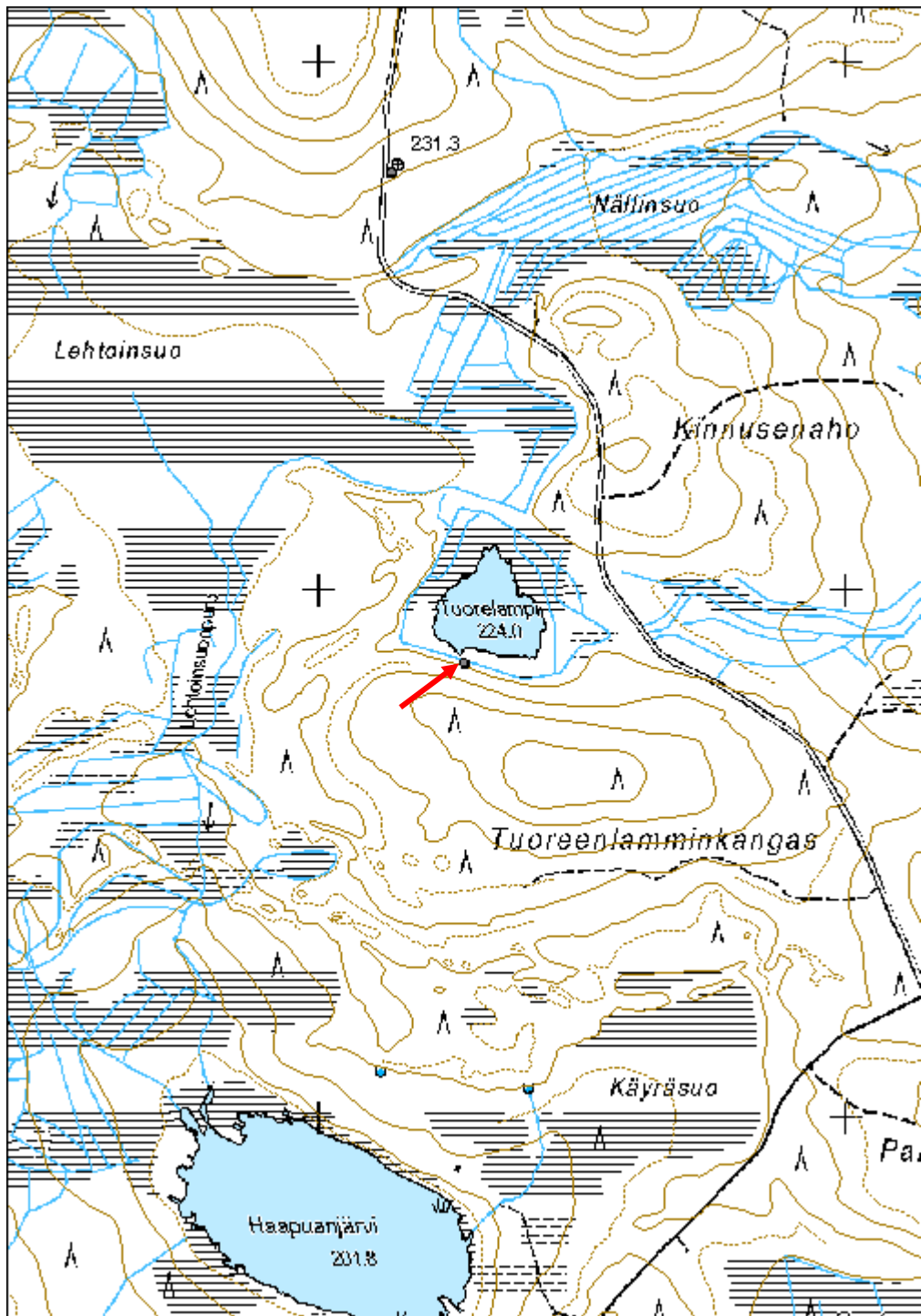
<b>rekisterinro:</b>		<b>Olotila:</b>	2 Ei käytössä
<b>Arvotus:</b>	8 Muu suojeluarvo	<b>Kohteen suojelu:</b>	9 Muu suojeluarvo
<b>Selitys:</b>		<b>Selitys:</b>	
<b>Ympäristön suojelu:</b>	0 Ei määritelty		
<b>Selitys:</b>			



Aukko kuvattu pohjoiskoillisesta.



<b>Kohdetyyppi:</b>	9 Valmistuspaikat/työpaikat	Copyright:	© Metsähallitus 2008 © Maanmittauslaitos 1/MML/08
<b>Koordinaatit:</b>	X 7256860, Y 3532274, Z 225	Mittakaava:	1:10000



<b>Riihikangas 1 rakennus jäännös</b>	<b>MH-tunnus: 141733</b>
---------------------------------------	------------------------------

<b>Kohdetyyppi:</b>	1 Asuinpaikat	<b>Haltija:</b>	151 Metsätalous Pohjanmaa
<b>Ajoitus:</b>	7116 Uusi aika	<b>Ylläpitäjä:</b>	151 Metsätalous Pohjanmaa
<b>Rakentamisvuosi:</b>		<b>Kunta:</b>	615 Pudasjärvi
<b>Lukumäärä:</b>	1		

<b>Koordinaattiselitys:</b>		<b>Geometria tuotettu:</b>	4 Gps-mittaus, korjaamaton
<b>Koordinaatit:</b>	X 7224258, Y 3524403, Z 199	<b>Löydöt:</b>	

#### *Taustatiedot*

Kohde tarkastettiin inventoinnissa 06.09.2011, lähde Sutigis.

#### *Ympäristön kuvaus*

Laajan kankaan loiva länsirinne, paikoitellen soistunut ja kivikkoinen. osa alueesta on avohakattu ja muokattu, paikoitellen kasvaa nuorta - varttunutta lehtomaista sekametsää.

#### *Kohteen kuvaus*

Aivan metsätien vieressä on pienen rakennuksen (mitat 5,5 x 4 m) maaperustus (leveys n. 0,3 m ja korkeus 0,1 m); keskellä on pieni kuoppa (mitat 1,6 x 0,7 x 0,4 m). Rakennus on ilmeisesti kokonaan purettu ja osat viety pois. Rakenteet ovat aluskasvillisuuden peitossa, piha alueella on tiheä nuorta puustoa.

#### *Kohteen rajaus*

Kohde rajautuu pistemäisesti.

#### *Tulkinta*

Rakennuksesta ja sen tarkoituksesta ei löytynyt tietoa.

#### *Lisätietoja*

#### *Toimenpiteet*

#### *Tarkastukset*

Tila: 3 Toteutettu      Laji: 6 Suojeluarvojen tarkastus      Tarkastusvuosi: 2011  
Tarkastuspvm: 6.9.2011      Tarkastaja: H.-P. Schulz  
Kuvaus: KMO-kulttuuriperintöinventointi

<b>Viranomaisrekisterinro:</b>	<b>Kunto:</b>	3 Huono
	<b>Olotila:</b>	2 Ei käytössä

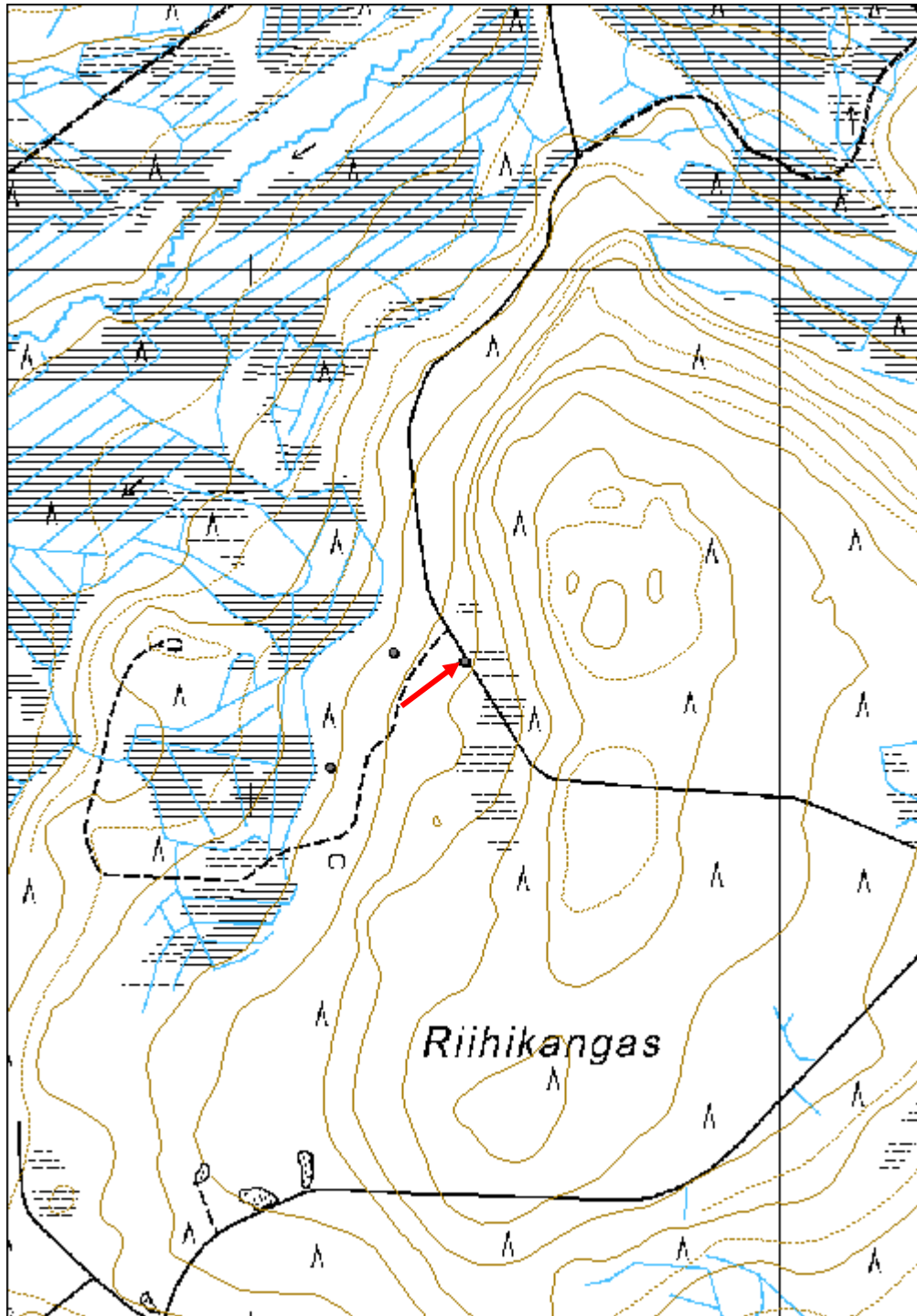
<b>Arvotus:</b>	8 Muu suojeluarvo	<b>Kohteen suojelu:</b>	9 Muu suojeluarvo
<b>Selitys:</b>		<b>Selitys:</b>	

<b>Ympäristön suojelu:</b>	0 Ei määritelty
<b>Selitys:</b>	



Rakennuksen paikka koillisesta.

<b>Kohdetyyppi:</b>	1 Asuinpaikat	<b>Copyright:</b>	© <i>Metsähallitus</i> 2008 © <i>Maanmittauslaitos</i> 1/MML/08
<b>Koordinaatit:</b>	X 7224258, Y 3524403, Z 199	<b>Mittakaava:</b>	1:10000



<b>Riihikangas 2 miilu</b>	<b>MH-tunnus:</b> 141737
----------------------------	-----------------------------

<b>Kohdetyyppi:</b>	9 Valmistuspaikat/työpaikat	<b>Haltija:</b>	151 Metsätalous Pohjanmaa
<b>Ajoitus:</b>	7116 Uusi aika	<b>Ylläpitäjä:</b>	151 Metsätalous Pohjanmaa
<b>Rakentamisvuosi:</b>		<b>Kunta:</b>	615 Pudasjärvi
<b>Lukumäärä:</b>	2		

<b>Koordinaattiselitys:</b>		<b>Geometria tuotettu:</b>	4 Gps-mittaus, korjaamaton
<b>Koordinaatit:</b>	X 7224275, Y 3524267, Z 191	<b>Löydöt:</b>	

#### *Taustatiedot*

Kohde tarkastettiin inventoinnissa 06.09.2011, lähde Sutigis.

#### *Ympäristön kuvaus*

Laajan kankaan loiva länsirinne, paikoitellen soistunut ja kivikkoinen. osa alueesta on avohakattu ja muokattu, paikoitellen kasvaa nuorta - varttunutta lehtomaista sekametsää.

#### *Kohteen kuvaus*

Paikalla on kaksi ns. pystymiilua; joissa valli ympäröi tasaista pyöreätä aluetta  
Miilu 1: läpimitta 11 m, vallin leveys 1 m ja korkeus 0,6 m.  
Miilu 2: läpimitta 11 m, vallin leveys 0,9 m ja korkeus 0,5 m.  
Miilut sijaitsevat aivan vierekkäin, molemmissa on n. 20-30 paksu nokikerros turpeen alla.

#### *Kohteen rajaus*

Kohde rajautuu pistemäisesti.

#### *Tulkinta*

Pystymiilu, malli oli käytössä seudulla n. 1930 luvulta 1960 luvulle.

#### *Lisätietoja*

#### *Toimenpiteet*

#### *Tarkastukset*

Tila: 3 Toteutettu      Laji: 6 Suojeluarvojen tarkastus      Tarkastusvuosi: 2011  
Tarkastuspvm: 6.5.2011      Tarkastaja: H.-P. Schulz  
Kuvaus: KMO-kulttuuriperintöinventointi

**Viranomais-  
rekisterinro:**

**Kunto:** 3 Huono

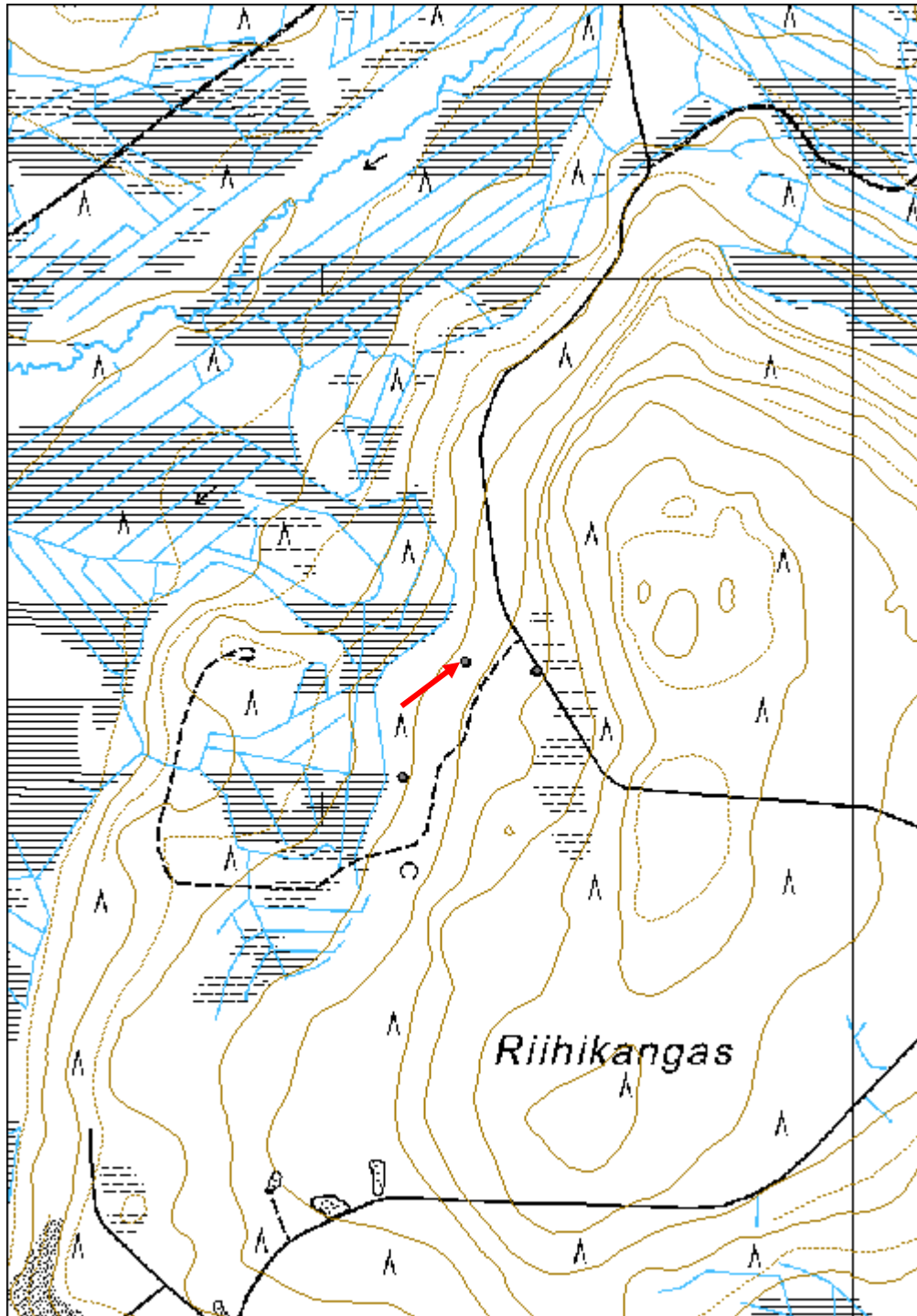


<b>Arvotus:</b>	8 Muu suojeluarvo	<b>Olotila:</b>	2 Ei käytössä
<b>Selitys:</b>		<b>Kohteen suojelu:</b>	9 Muu suojeluarvo
<b>Selitys:</b>		<b>Selitys:</b>	
<b>Ympäristön suojelu:</b>	0 Ei määritelty		
<b>Selitys:</b>			



Miilu 2 koillisesta.

<b>Kohdetyyppi:</b>	9 Valmistuspaikat/työpaikat	Copyright:	© <i>Metsähallitus</i> 2008 © <i>Maanmittauslaitos</i> 1/MML/08
<b>Koordinaatit:</b>	X 7224275, Y 3524267, Z 191	Mittakaava:	1:10000



<b>Riihikangas 3 Miilu</b>	<b>MH-tunnus:</b> 141740
----------------------------	-----------------------------

<b>Kohdetyyppi:</b>	9 Valmistuspaikat/työpaikat	<b>Haltija:</b>	151 Metsätalous Pohjanmaa
<b>Ajoitus:</b>	7116 Uusi aika	<b>Ylläpitäjä:</b>	151 Metsätalous Pohjanmaa
<b>Rakentamisvuosi:</b>		<b>Kunta:</b>	615 Pudasjärvi
<b>Lukumäärä:</b>	1		

<b>Koordinaattiselitys:</b>		<b>Geometria tuotettu:</b>	4 Gps-mittaus, korjaamaton
<b>Koordinaatit:</b>	X 7224057, Y 3524148, Z 189	<b>Löydöt:</b>	

### *Taustatiedot*

Kohde tarkastettiin inventoinnissa 06.09.2011, lähde Sutigis.

### *Ympäristön kuvaus*

Laajan kankaan loiva länsirinne, paikoitellen soistunut ja kivikkoinen. osa alueesta on avohakattu ja muokattu, paikoitellen kasvaa nuorta - varttunutta lehtomaista sekametsää.

### *Kohteen kuvaus*

Paikalla on ns. pystymiilu, kohteella on kaksi vallia, läpimitta ulompi valli mukaan lukien 14 m, sisempi valli mukaan lukien 11 m. Vallien leveys 1-1,2 m ja korkeus 0,6 m. Sisätasanteella turpeen alla > 20 cm nokikerros. Miilu on tiheän puuston peitossa.

### *Kohteen rajaus*

Kohde rajautuu pistemäisesti.

### *Tulkinta*

Pystymiilu

### *Lisätietoja*

### *Toimenpiteet*

### *Tarkastukset*

Tila: 3 Toteutettu      Laji: 6 Suojeluarvojen tarkastus      Tarkastusvuosi: 2011  
Tarkastuspvm: 6.5.2011      Tarkastaja: H.-P. Schulz  
Kuvaus: KMO-kulttuuriperintöinventointi

<b>Viranomaisrekisterinro:</b>	<b>Kunto:</b>	2 Keskinertainen
--------------------------------	---------------	------------------

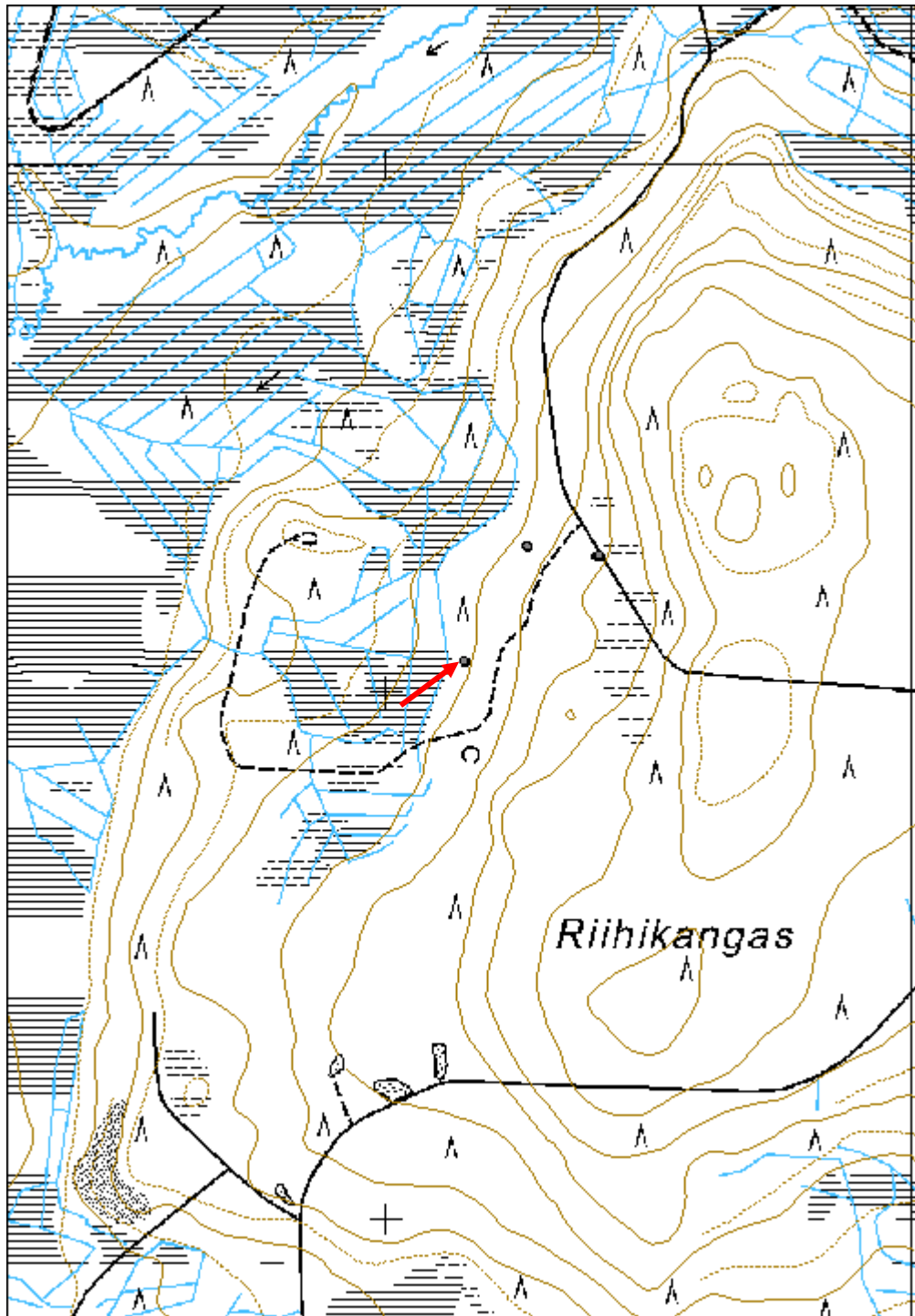
<b>Arvotus:</b>	8 Muu suojeluarvo	<b>Olotila:</b>	2 Ei käytössä
<b>Selitys:</b>		<b>Kohteen suojelu:</b>	9 Muu suojeluarvo
<b>Selitys:</b>		<b>Selitys:</b>	
<b>Ympäristön suojelu:</b>	0 Ei määritelty		
<b>Selitys:</b>			



Miilu kuvattu kaakosta.



<b>Kohdetyyppi:</b>	9 Valmistuspaikat/työpaikat	Copyright:	© <i>Metsähallitus</i> 2008 © <i>Maanmittauslaitos</i> 1/MML/08
<b>Koordinaatit:</b>	X 7224057, Y 3524148, Z 189	Mittakaava:	1:10000





<b>Rössönaho Kämpä jäännös</b>	<b>MH-tunnus: 141746</b>
--------------------------------	------------------------------

<b>Kohdetyyppi:</b>	1 Asuinpaikat	<b>Haltija:</b>	151 Metsätalous Pohjanmaa
<b>Ajoitus:</b>	7116 Uusi aika	<b>Ylläpitäjä:</b>	151 Metsätalous Pohjanmaa
<b>Rakentamisvuosi:</b>		<b>Kunta:</b>	615 Pudasjärvi
<b>Lukumäärä:</b>	1		

<b>Koordinaattiselitys:</b>		<b>Geometria tuotettu:</b>	4 Gps-mittaus, korjaamaton
<b>Koordinaatit:</b>	X 7242073, Y 3547981, Z 167	<b>Löydöt:</b>	

#### *Taustatiedot*

Kohde tarkastettiin inventoinnissa 09.09.2011, lähde Sutigis.

#### *Ympäristön kuvaus*

Suoalueen keskellä olevan mäen läntinen loiva alarinne, Karsikkojoesta n. 100 itään. Alarinteellä rehevää sekametsää, muu rinne on avohakattu jo muokattu.

#### *Kohteen kuvaus*

Paikalla on etelä-pohjoissuuntaisen rakennuksen jäänteet (mitat 12 x 7 m). Pohjoispäässä on kahden uunin/kiukaan jänteet: koillisnurkan uuni on mitaltaan 2,3 x 2,2 n ja 0,8 m korkea, yläpinta on tasainen, joitkin kiviä on sammalen alla näkyvissä. Luoteisnurkan uuni/tai kiuas (mitat 1,8 x 1,6 x 0,4 m) on hajotettu, joitakin kiviä on sammalen alta näkyvissä. Rakenteet eivät ole tarkemmin tutkittu. Rakennuksen lounaisnurkassa on maatuneiden hirsien jäänteet, nurkka on vielä havaittavissa (pitkä nurkka, koirankaula, päät sahattu). Muiden seinien kohdalla on heikko maavalli havaittavissa.

#### *Kohteen rajaus*

Kohde rajautuu pistemäisesti.

#### *Tulkinta*

Savottakämpän jäänteet.

#### *Tarkastukset*

Tila: 3 Toteutettu      Laji: 6 Suojeluarvojen tarkastus      Tarkastusvuosi: 2011  
Tarkastuspvm: 9.9.2011      Tarkastaja: H.-P. Schulz  
Kuvaus: KMO-kulttuuriperintöinventointi

<b>Viranomaisrekisterinro:</b>		<b>Kunto:</b>	3 Huono
		<b>Olotila:</b>	2 Ei käytössä
<b>Arvotus:</b>	8 Muu suojeluarvo	<b>Kohteen suojele:</b>	9 Muu suojeluarvo

**Ympäristön  
suojelu:**

0 Ei määritely

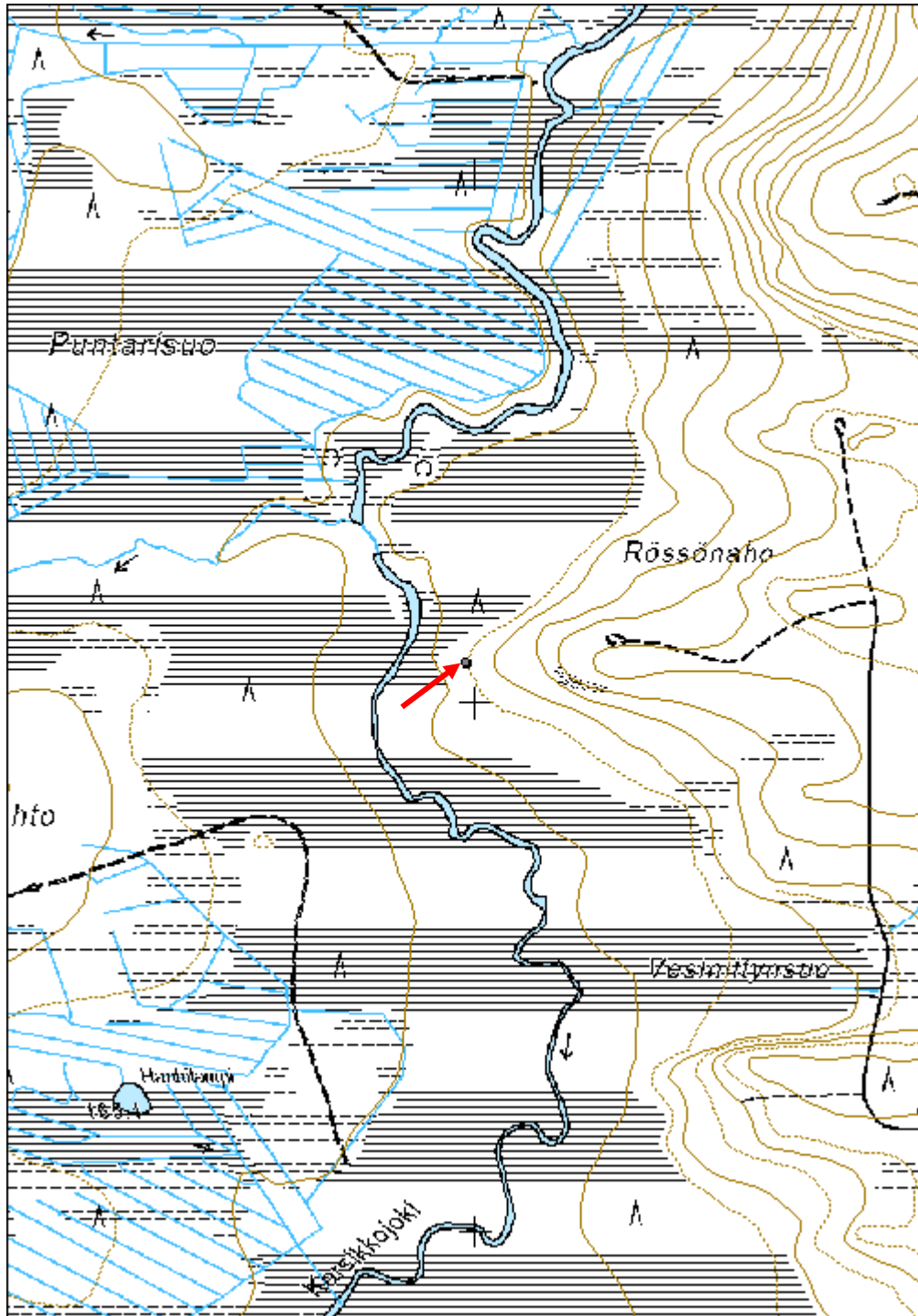


Uunin 1 jäänteet koillisesta.



Kämpän lounaisnurkka.

<b>Kohdetyyppi:</b>	1 Asuinpaikat	<b>Copyright:</b>	© <i>Metsähallitus</i> 2008 © <i>Maanmittauslaitos</i> 1/MML/08
<b>Koordinaatit:</b>	X 7242073, Y 3547981, Z 167	<b>Mittakaava:</b>	1:10000



<b>Mustanmaankangas Aita jäännös</b>	<b>MH-tunnus: 141764</b>
--------------------------------------	------------------------------

<b>Kohdetyyppi:</b>	99 Muu/määrittelemätön	<b>Haltija:</b>	151 Metsätalous Pohjanmaa
<b>Ajoitus:</b>	7116 Uusi aika	<b>Ylläpitäjä:</b>	151 Metsätalous Pohjanmaa
<b>Rakentamisvuosi:</b>		<b>Kunta:</b>	615 Pudasjärvi
<b>Lukumäärä:</b>	1		

<b>Koordinaattiselitys:</b>		<b>Geometria tuotettu:</b>	6 Digitointi, mittakaava =>1:10000
<b>Koordinaatit:</b>	X 7231824, Y 3471665	<b>Löydöt:</b>	

<b><i>Taustatiedot</i></b>
Kohde löytyi inventoinnissa 10.09.2011.
<b><i>Ympäristön kuvaus</i></b>
Kapea itä-länsisuuntainen harjujakso suoalueen kesken; harjun laidat ovat soistuneet. Kuiva mäntykangasta, reunoilla kitukasvuisia mäntyjä ja koivuja.
<b><i>Kohteen kuvaus</i></b>
Kolmessa kohdassa n. 20 metrin matkalla on kasattu lauta-aidan osia (naulattu), laudat ovat melko lahonneet, pituus yli 2 m. Tolppina toimineet tiukkuja.
<b><i>Kohteen rajaus</i></b>
Kohde rajautuu linjamaisesti näkyvien jäänteiden mukaisesti.
<b><i>Tulkinta</i></b>
Aidan funktio on epäselvä.
<b><i>Lisätietoja</i></b>

<b><i>Toimenpiteet</i></b>

<b><i>Tarkastukset</i></b>
Tila: 3 Toteutettu      Laji: 6 Suojeluarvojen tarkastus      Tarkastusvuosi: 2011 Tarkastuspv: 10.9.2011      Tarkastaja: H.-P. Schulz Kuvaus: KMO-kulttuuriperintöinventointi

<b>Viranomaisrekisterinro:</b>		<b>Kunto:</b>	3 Huono
		<b>Olotila:</b>	2 Ei käytössä
<b>Arvotus:</b>	8 Muu suojeluarvo	<b>Kohteen</b>	9 Muu suojeluarvo



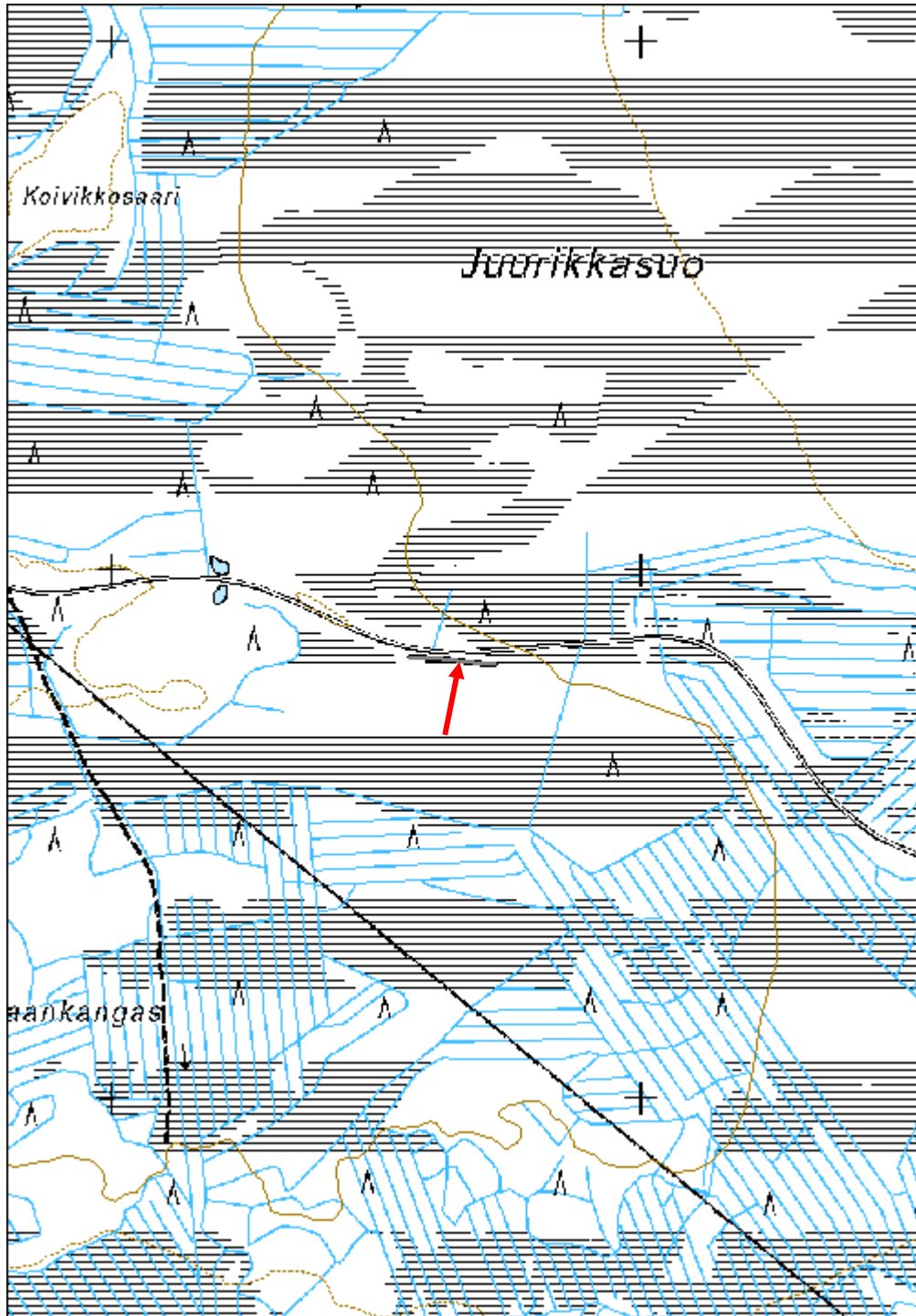
<b>Selitys:</b>	<b>suojelu:</b> <b>Selitys:</b>
<b>Ympäristön suojelu:</b>	0 Ei määritelty
<b>Selitys:</b>	



Kasattuja aidanosia idästä.



<b>Kohdetyyppi:</b>	99 Muu/määrittelemätön	Copyright:	© Metsähallitus 2008 © Maanmittauslaitos 1/MML/08
<b>Koordinaatit:</b>	X 7231824, Y 3471665	Mittakaava:	1:10000



<b>Ruunakangas Leimapuuryhmä</b>	<b>MH-tunnus: 141790</b>
----------------------------------	------------------------------

<b>Kohdetyyppi:</b>	9 Valmistuspaikat/työpaikat	<b>Haltija:</b>	151 Metsätalous Pohjanmaa
<b>Ajoitus:</b>	7116 Uusi aika	<b>Ylläpitäjä:</b>	151 Metsätalous Pohjanmaa
<b>Rakentamisvuosi:</b>		<b>Kunta:</b>	615 Pudasjärvi
<b>Lukumäärä:</b>	1		

<b>Koordinaattiselitys:</b>		<b>Geometria tuotettu:</b>	4 Gps-mittaus, korjaamaton
<b>Koordinaatit:</b>	X 7229880, Y 3542285, Z 162	<b>Löydöt:</b>	

<b><i>Taustatiedot</i></b>
Kohde löytyi inventoinnissa 19.09.2011.
<b><i>Ympäristön kuvaus</i></b>
Korkea kalliopaljastuma laajan kankaan pohjoislaidalla; pääosin vanhaa puustoa ja keloja.
<b><i>Kohteen kuvaus</i></b>
Pienellä alalla kalliopaljastuman korkeimmalla kohdalla on viisi vanhaa mäntyä, joissa on 20-30 cm pitkä pilkka ja kruunuleima. Puut ovat kasvaneet leimauksen jälkeen 5-6 cm.
<b><i>Kohteen raja</i></b>
Kohde rajautuu pistemäisesti.
<b><i>Tulkinta</i></b>
Leimapuuryhmä
<b><i>Lisätietoja</i></b>

<b><i>Toimenpiteet</i></b>

<b><i>Tarkastukset</i></b>
Tila: 3 Toteutettu      Laji: 6 Suojeluarvojen tarkastus      Tarkastusvuosi: 2011 Tarkastuspm: 19.9.2011      Tarkastaja: H.-P. Schulz Kuvaus: KMO-kulttuuriperintöinventointi

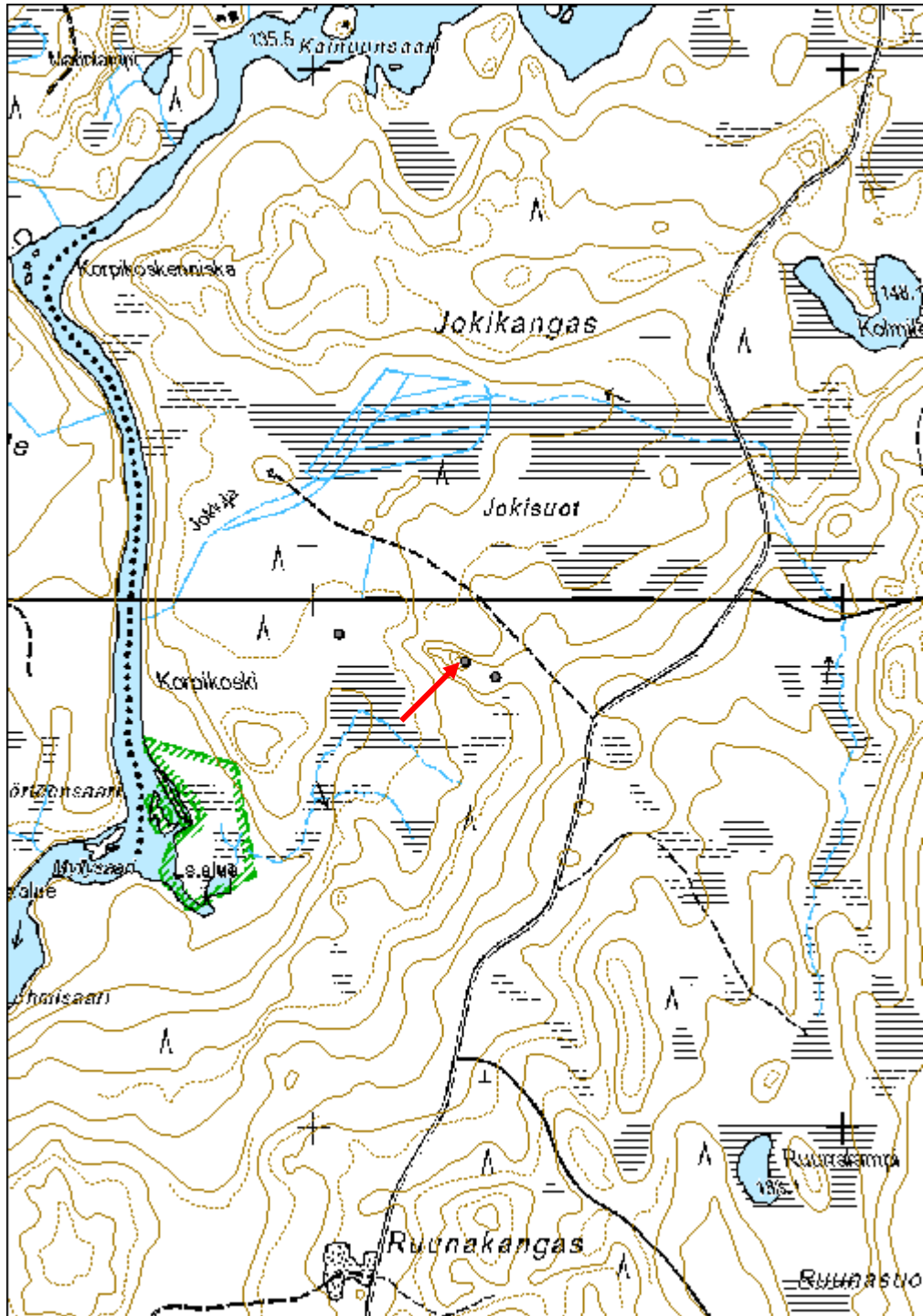
<b>Viranomaisrekisterinro:</b>		<b>Kunto:</b>	2 Keskinertainen
		<b>Olotila:</b>	2 Ei käytössä
<b>Arvotus:</b>	8 Muu suojeluarvo	<b>Kohteen</b>	9 Muu suojeluarvo

<b>Selitys:</b>	<b>suojelu:</b>
<b>Selitys:</b>	<b>Selitys:</b>
<b>Ympäristön suojelu:</b>	0 Ei määritelty
<b>Selitys:</b>	



Lähikuva kruunuleimasta.

<b>Kohdetyyppi:</b>	9 Valmistuspaikat/työpaikat	<b>Copyright:</b>	© <i>Metsähallitus</i> 2008 © <i>Maanmittauslaitos</i> 1/MML/08
<b>Koordinaatit:</b>	X 7229880, Y 3542285, Z 162	<b>Mittakaava:</b>	1:10000



<b>Ruunakangas Kolopuuryhmä</b>	<b>MH-tunnus: 141791</b>
---------------------------------	------------------------------

<b>Kohdetyyppi:</b>	9 Valmistuspaikat/työpaikat	<b>Haltija:</b>	151 Metsätalous Pohjanmaa
<b>Ajoitus:</b>	7116 Uusi aika	<b>Ylläpitäjä:</b>	151 Metsätalous Pohjanmaa
<b>Rakentamisvuosi:</b>		<b>Kunta:</b>	615 Pudasjärvi
<b>Lukumäärä:</b>	1		

<b>Koordinaattiselitys:</b>		<b>Geometria tuotettu:</b>	4 Gps-mittaus, korjaamaton
<b>Koordinaatit:</b>	X 7229851, Y 3542342, Z 158	<b>Löydöt:</b>	

<b><i>Taustatiedot</i></b>
Kohde löytyi inventoinnissa 19.09.2011
<b><i>Ympäristön kuvaus</i></b>
Korkea kalliopaljastuma laajan kankaan pohjoislaidalla, vanhaa mäntyvaltaista puustoa.
<b><i>Kohteen kuvaus</i></b>
Kalliojyrkänteen alapuolella on pienellä alalla 3 kolopuuta. Puut on kuorittu eteläpuolella 1 - 1,5 m korkeuteen (1. vuoden vaihe); puut ovat kasvaneet koloamisen jälkeen n. 5 cm.
<b><i>Kohteen raja</i></b>
Kohde rajautuu pistemäisesti.
<b><i>Tulkinta</i></b>
Kolopuuryhmä
<b><i>Lisätietoja</i></b>

<b><i>Toimenpiteet</i></b>

<b><i>Tarkastukset</i></b>
Tila: 3 Toteutettu      Laji: 6 Suojeluarvojen tarkastus      Tarkastusvuosi: 2011
Tarkastuspm: 19.9.2011      Tarkastaja: H.-P. Schulz
Kuvaus: KMO-kulttuuriperintöinventointi

<b>Viranomaisrekisterinro:</b>		<b>Kunto:</b>	2 Keskinertainen
		<b>Olotila:</b>	2 Ei käytössä
<b>Arvotus:</b>	8 Muu suojeluarvo	<b>Kohteen</b>	9 Muu suojeluarvo

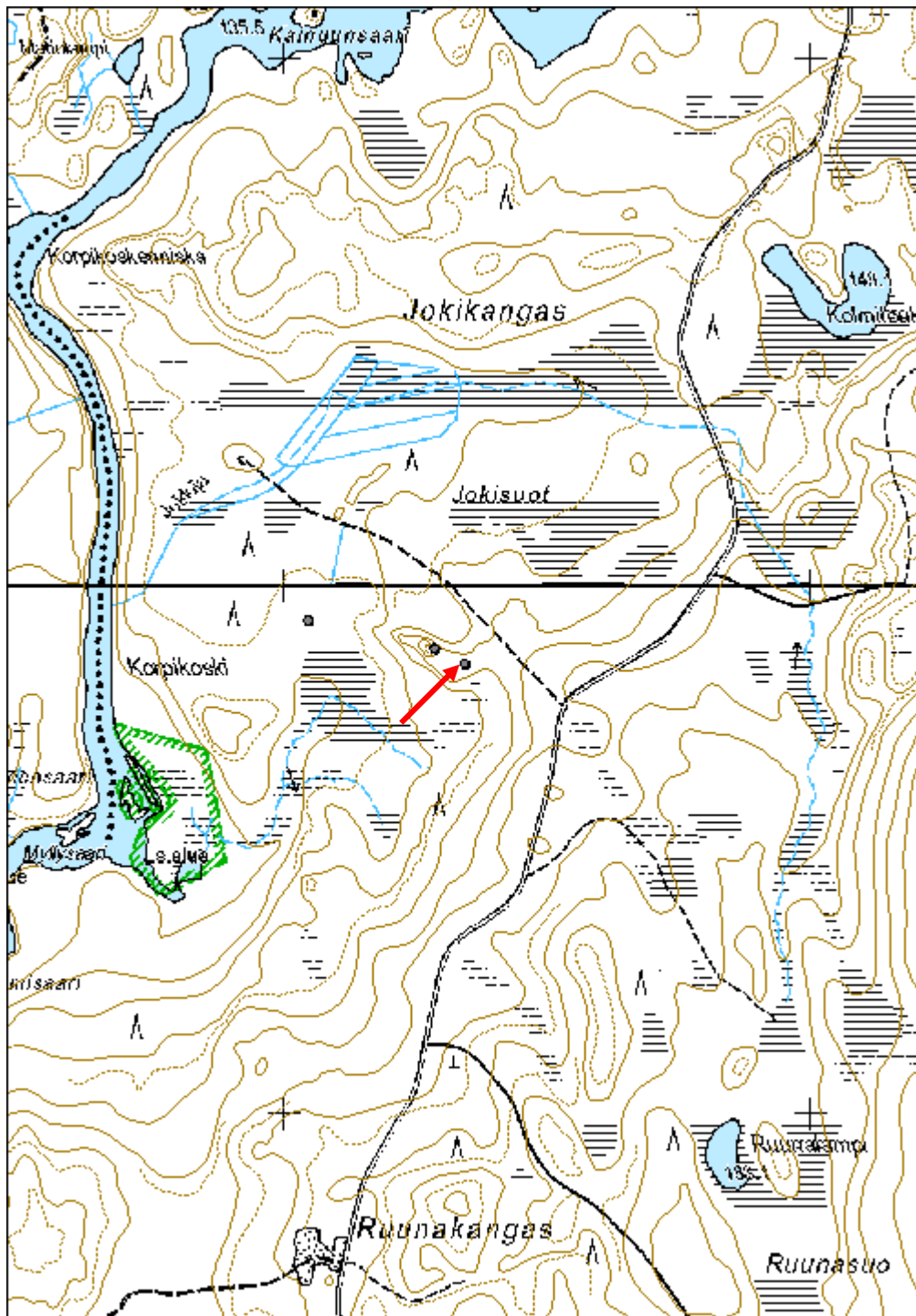


<b>Selitys:</b>	<b>suojelu:</b> <b>Selitys:</b>
<b>Ympäristön suojelu:</b>	0 Ei määritelty
<b>Selitys:</b>	



Kuva lounaasta.

<b>Kohdetyyppi:</b>	9 Valmistuspaikat/työpaikat	<b>Copyright:</b>	© <i>Metsähallitus</i> 2008 © <i>Maanmittauslaitos</i> 1/MML/08
<b>Koordinaatit:</b>	X 7229851, Y 3542342, Z 158	<b>Mittakaava:</b>	1:10000



<b>Särkimäki 1 Rajakivi</b>	<b>MH-tunnus: 141796</b>
-----------------------------	------------------------------

<b>Kohdetyyppi:</b>	99 Muu/määrittelemätön	<b>Haltija:</b>	151 Metsätalous Pohjanmaa
<b>Ajoitus:</b>	7116 Uusi aika	<b>Ylläpitäjä:</b>	151 Metsätalous Pohjanmaa
<b>Rakentamisvuosi:</b>		<b>Kunta:</b>	615 Pudasjärvi
<b>Lukumäärä:</b>	1		

<b>Koordinaattiselitys:</b>		<b>Geometria tuotettu:</b>	4 GPS-mittaus, korjaamaton
<b>Koordinaatit:</b>	X 7237577, Y 3527683, Z 151	<b>Löydöt:</b>	

<b><i>Taustatiedot</i></b>
Kohde löytyi inventoinnissa 21.09.2011.
<b><i>Ympäristön kuvaus</i></b>
Laaja kalliopalastuma kankaan pohjoislaidalla, harvaa mäntymetsää.
<b><i>Kohteen kuvaus</i></b>
Paikalla on neliömäinen kivilatomus, mitat 1,2 x 1,2 m ja korkeus 0,4 m; sen keskellä on n. 50 cm korkea pystykivi (hieman kallellaan), johon on hakattu no. 32. Kivet ovat jäkälän ja sammalen peittämiä.
<b><i>Kohteen rajaus</i></b>
Kohde rajautuu pistemäisesti
<b><i>Tulkinta</i></b>
Rajakivi, valtion maan raja, todennäköisesti 1880-luvulta.
<b><i>Lisätietoja</i></b>

<b><i>Toimenpiteet</i></b>

<b><i>Tarkastukset</i></b>
Tila: 3 Toteutettu      Laji: 6 Suojeluarvojen tarkastus      Tarkastusvuosi: 2011 Tarkastuspm: 21.9.2011      Tarkastaja: H.-P. Schulz Kuvaus: KMO-kulttuuriperintöinventointi

<b>Viranomaisrekisterinro:</b>	<b>Kunto:</b>	2 Keskinertainen
	<b>Olotila:</b>	2 Ei käytössä

<b>Arvotus:</b>	8 Muu suojeluarvo	<b>Kohteen suojelu:</b>	9 Muu suojeluarvo
<b>Selitys:</b>		<b>Selitys:</b>	

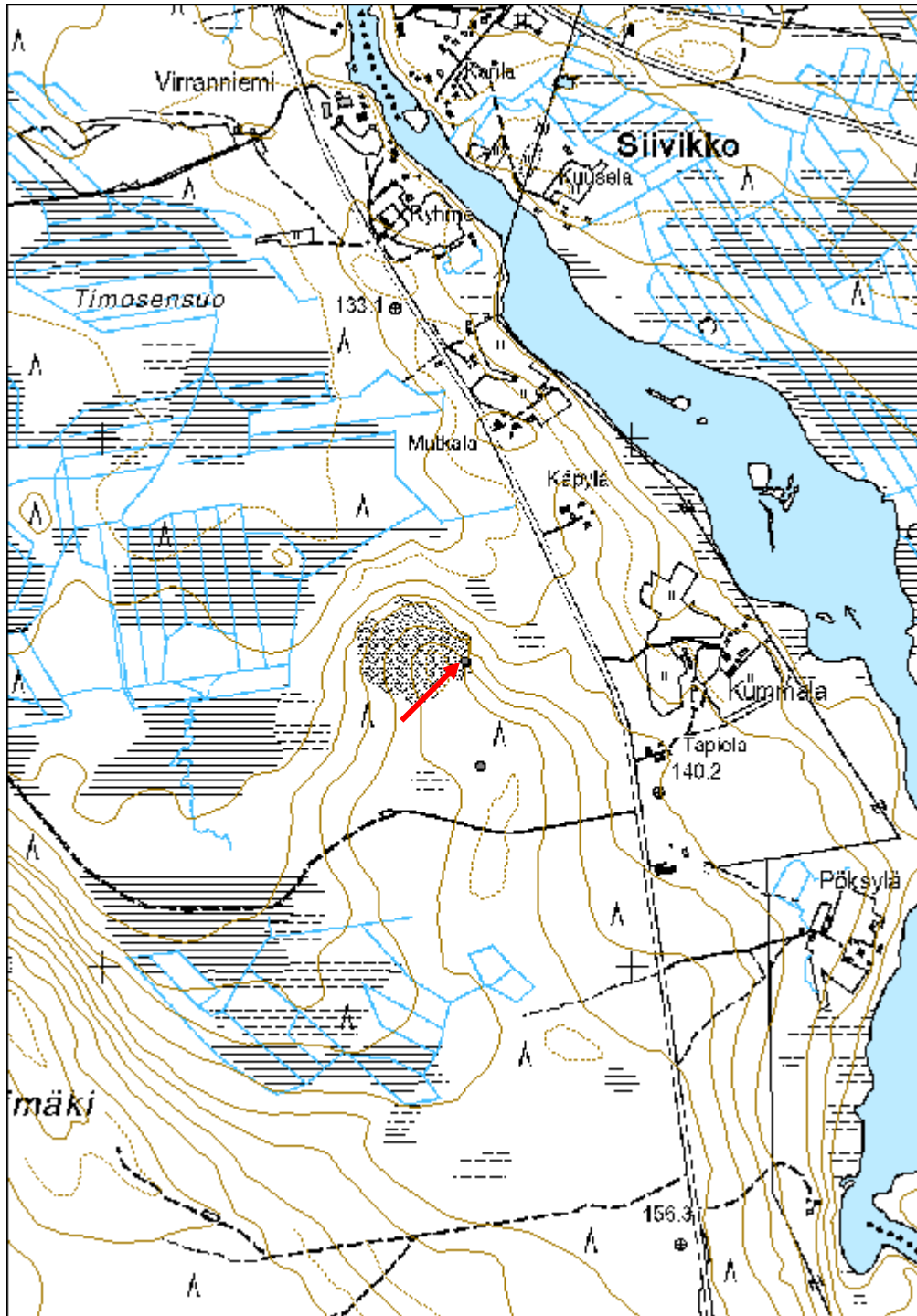
<b>Ympäristön suojelu:</b>	0 Ei määritelty
<b>Selitys:</b>	



Yleiskuva koillisesta.



<b>Kohdetyyppi:</b>	99 Muu/määrittelemätön	Copyright:	© Metsähallitus 2008 © Maanmittauslaitos 1/MML/08
<b>Koordinaatit:</b>	X 7237577, Y 3527683, Z 151	Mittakaava:	1:10000





<b>Särkimäki 2 rajakivi</b>	<b>MH-tunnus: 141805</b>
-----------------------------	------------------------------

<b>Kohdetyyppi:</b>	99 Muu/määrittelemätön	<b>Haltija:</b>	151 Metsätalous Pohjanmaa
<b>Ajoitus:</b>	7116 Uusi aika	<b>Ylläpitäjä:</b>	151 Metsätalous Pohjanmaa
<b>Rakentamisvuosi:</b>		<b>Kunta:</b>	615 Pudasjärvi
<b>Lukumäärä:</b>	1		

<b>Koordinaattiselitys:</b>		<b>Geometria tuotettu:</b>	6 Digitointi, mittakaava >=1:10000
<b>Koordinaatit:</b>	X 7237379, Y 3527712, Z 158	<b>Löydöt:</b>	

<b><i>Taustatiedot</i></b>
Kohde löytyi inventoinnissa 21.09.2011.
<b><i>Ympäristön kuvaus</i></b>
Tasanne laajan kankaan pohjoisosassa kalliopaljastuman eteläpuolella, alue on avohakattu, alle 1m korkea mäntytaimikkoa.
<b><i>Kohteen kuvaus</i></b>
Paikalla on neliömäinen kivilatomus, mitat 1,1 x 1,1 m, korkeus 0,4 m; keskellä pystykivi, korkeus 0,3 m, kivessä on hakkaus no. 38. Kivillä kasvaa jäkälää ja sammalta.
<b><i>Kohteen rajaus</i></b>
Kohde rajautuu pistemäisesti.
<b><i>Tulkinta</i></b>
Vanha rajakivi, valtionmaan raja, todennäköisesti 1880-luvulla.
<b><i>Lisätietoja</i></b>

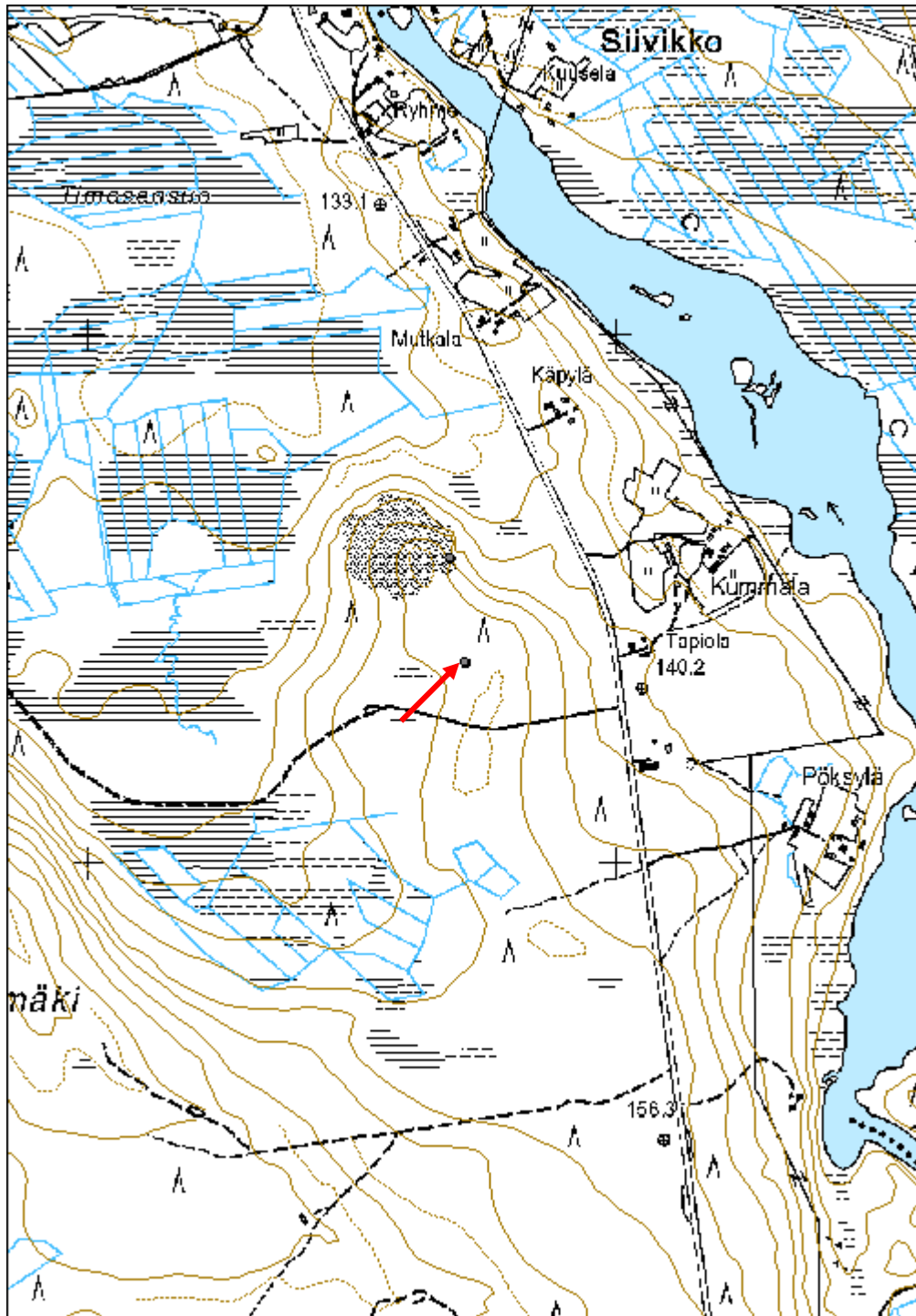
<b><i>Toimenpiteet</i></b>

<b><i>Tarkastukset</i></b>
Tila: 3 Toteutettu      Laji: 6 Suojeluarvojen tarkastus      Tarkastusvuosi: 2011
Tarkastuspm: 21.9.2011      Tarkastaja: H.-P. Schulz
Kuvaus: KMO-kulttuuriperintöinventointi

<b>Viranomaisrekisterinro:</b>	<b>Kunto:</b>	0 Ei määritelty
	<b>Olotila:</b>	2 Ei käytössä

<b>Arvotus:</b>	8 Muu suojeluarvo	<b>Kohteen suojelu:</b>	9 Muu suojeluarvo
<b>Selitys:</b>		<b>Selitys:</b>	
<b>Ympäristön suojelu:</b>	0 Ei määritelty		
<b>Selitys:</b>			

<b>Kohdetyyppi:</b>	99 Muu/määrittelemätön	Copyright:	© Metsähallitus 2008 © Maanmittauslaitos 1/MML/08
<b>Koordinaatit:</b>	X 7237379, Y 3527712, Z 158	Mittakaava:	1:10000



<b>Ruuhivaara rakennus jäännös</b>	<b>MH-tunnus: 141807</b>
------------------------------------	------------------------------

<b>Kohdetyyppi:</b>	1 Asuinpaikat	<b>Haltija:</b>	151 Metsätalous Pohjanmaa
<b>Ajoitus:</b>	7116 Uusi aika	<b>Ylläpitäjä:</b>	151 Metsätalous Pohjanmaa
<b>Rakentamisvuosi:</b>		<b>Kunta:</b>	615 Pudasjärvi
<b>Lukumäärä:</b>	3		

<b>Koordinaattiselitys:</b>		<b>Geometria tuotettu:</b>	4 Gps-mittaus, korjaamaton
<b>Koordinaatit:</b>	X 7243931, Y 3527472, Z 146	<b>Löydöt:</b>	

#### *Taustatiedot*

Kohde tarkastettiin inventoinnissa 21.09.2011.

#### *Ympäristön kuvaus*

Tasanne vaaran jyrkän hiekkaisen rinteän itäpuolella suokaistaleen länsipuolella, kuivaa mäntykangasta; paikasta n. 20 m pohjoiskoilliseen on hete.

#### *Kohteen kuvaus*

Paikalla on n. 6 x 4 mittaisen rakennuksen jäänteet; koillisnurkan maavalli on n. 5 metrin matkalla säilynyt, itälaidalla on rivissä 4 kuoppaa (koko alle metri), isompi kuoppa 1,5 x 1,2 x 0,3 m on lähellä lounaisnurkka. Noin 20 m pohjoiseen on kiukaan jäänteet; 30 m länteen pieni kellarikuoppa ja 30 m etelään on 15 x 10 m kokoinen raivattu ja tasoitettu alue, mahdollisesti pienen pellon jäänteet.

#### *Kohteen rajaus*

Kohde rajautuu näkyvien jäänteiden mukaisesti (omana kuviona Sutigississa).

#### *Tulkinta*

Rakennuksen funktio on epäselvä.

#### *Tarkastukset*

Tila: 3 Toteutettu Laji: 6 Suojeluarvojen tarkastus Tarkastusvuosi: 2011  
Tarkastuspvm: 21.9.2011 Tarkastaja: H.-P. Schulz  
Kuvaus: KMO-kulttuuriperintöinventointi

<b>Viranomaisrekisterinro:</b>		<b>Kunto:</b>	3 Huono
<b>Arvotus:</b>	8 Muu suojeluarvo	<b>Olotila:</b>	2 Ei käytössä
<b>Selitys:</b>		<b>Kohteen suojelu:</b>	9 Muu suojeluarvo
		<b>Selitys:</b>	

<b>Ympäristön suojelu:</b>	0 Ei määritelty
--------------------------------	-----------------



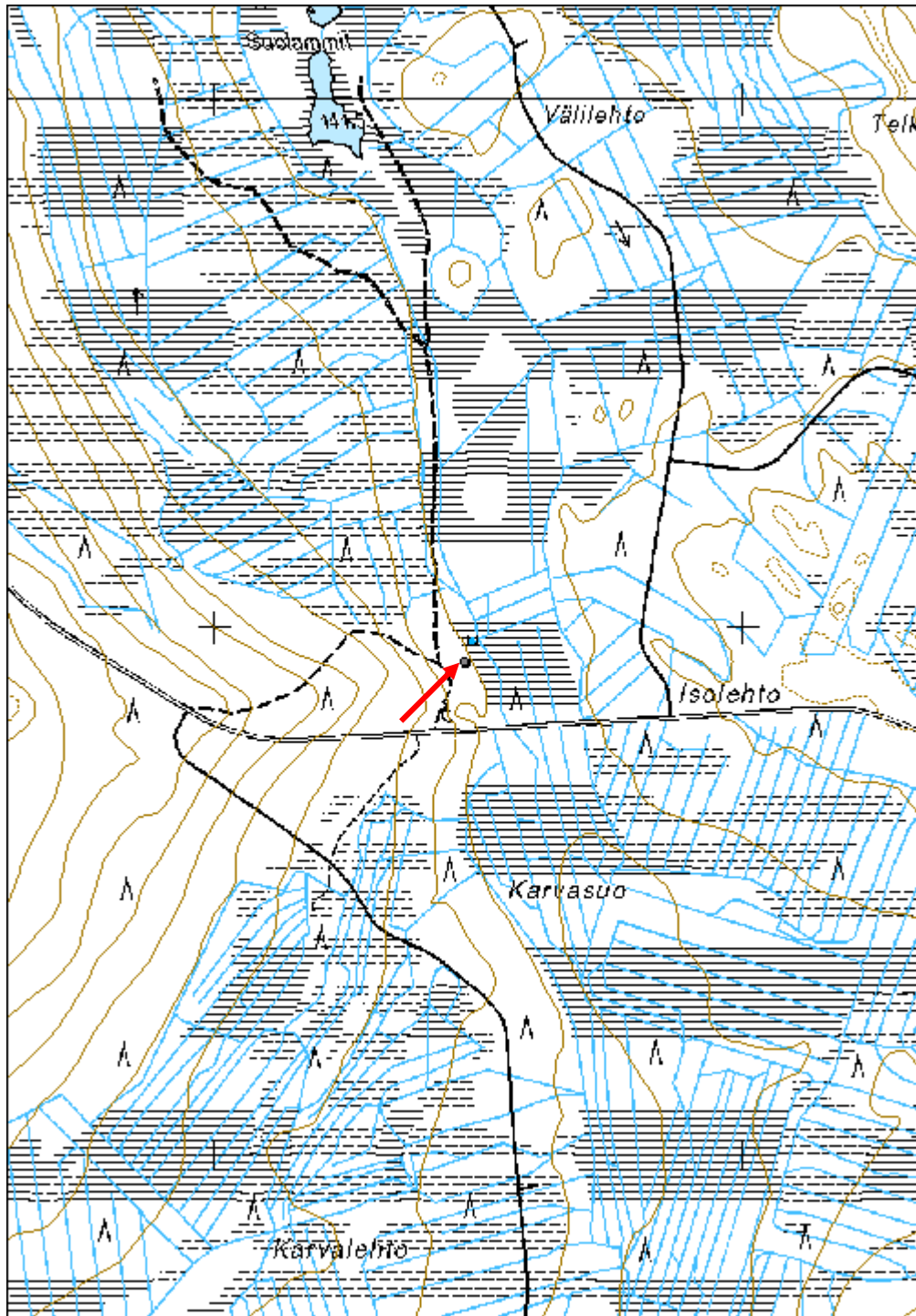
Rakennuksen pohja etelästä.



Raivattu alue koillisesta.



<b>Kohdetyyppi:</b>	1 Asuinpaikat	<b>Copyright:</b>	© <i>Metsähallitus</i> 2008 © <i>Maanmittauslaitos</i> 1/MML/08
<b>Koordinaatit:</b>	X 7243931, Y 3527472, Z 146	<b>Mittakaava:</b>	1:10000



<b>Hautasaari 1 Leimapuu</b>	<b>MH-tunnus: 141810</b>
------------------------------	------------------------------

<b>Kohdetyyppi:</b>	9 Valmistuspaikat/työpaikat	<b>Haltija:</b>	151 Metsätalous Pohjanmaa
<b>Ajoitus:</b>	7116 Uusi aika	<b>Ylläpitäjä:</b>	151 Metsätalous Pohjanmaa
<b>Rakentamisvuosi:</b>		<b>Kunta:</b>	615 Pudasjärvi
<b>Lukumäärä:</b>	1		

<b>Koordinaattiselitys:</b>		<b>Geometria tuotettu:</b>	4 Gps-mittaus, korjaamaton
<b>Koordinaatit:</b>	X 7247695, Y 3543892, Z 177	<b>Löydöt:</b>	

#### *Taustatiedot*

Kohde löytyi inventoinnissa 26.09.2011.

#### *Ympäristön kuvaus*

Hautasaari sijaitsee Puhosjärven pohjoisosassa itä-länsisuuntainen saaren pituus on noin 670 m ja leveys 280 m. Itäpää on matalaa ja rehevää, länsipää kohoaa yli 10 m järvenpinnan yläpuolelle. Korkeimmassa kohdassa on kalliopaljastuma, kaakkoisosassa soistunut alue. Lähempänä rantaa kasvaa sekametsää, korkeimmilla kohdilla rehevä mäntyvaltainen havumetsä.

#### *Kohteen kuvaus*

Kohde sijaitsee saaren kaakkoisosassa rantapalsteella. Pienessä pilkassa on L-muotoinen leima, noin 20 cm paksu puu on kelottunut.

#### *Kohteen rajaus*

Kohde rajautuu pistemäisesti.

#### *Tulkinta*

Leimapuu

#### *Lisätietoja*

#### *Toimenpiteet*

#### *Tarkastukset*

Tila: 3 Toteutettu      Laji: 6 Suojeluarvojen tarkastus      Tarkastusvuosi: 2011  
Tarkastuspvm: 26.9.2011      Tarkastaja: H.-P. Schulz  
Kuvaus: KMO-kulttuuriperintöinventointi

**Viranomais-**      **Kunto:**      3 Huono

<b>rekisterinro:</b>		<b>Olotila:</b>	2 Ei käytössä
<b>Arvotus:</b>	8 Muu suojeluarvo	<b>Kohteen suojelu:</b>	9 Muu suojeluarvo
<b>Selitys:</b>		<b>Selitys:</b>	

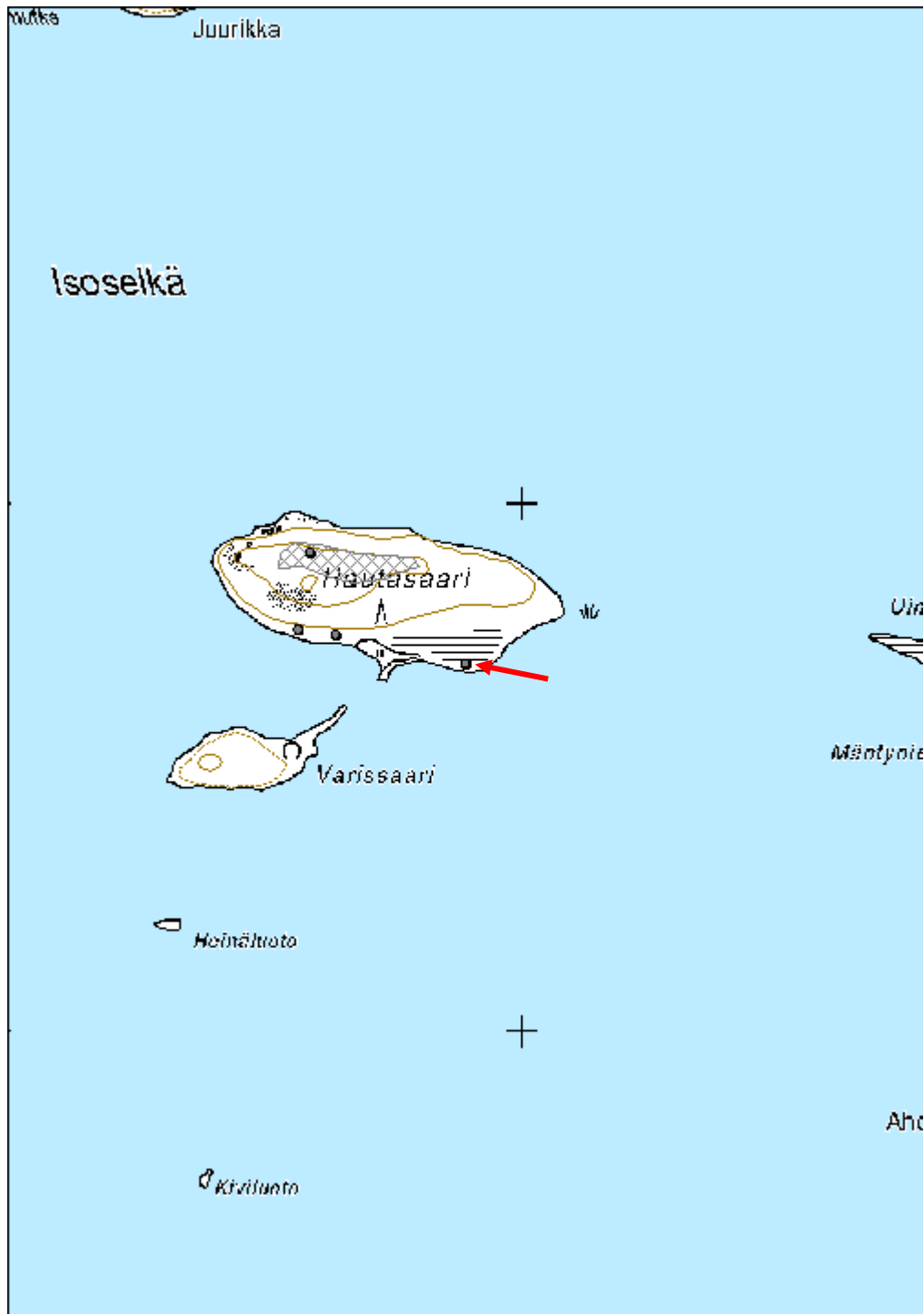
  

<b>Ympäristön suojelu:</b>	0 Ei määritelty
<b>Selitys:</b>	



Lähikuva L-leimasta.

<b>Kohdetyyppi:</b>	9 Valmistuspaikat/työpaikat	<b>Copyright:</b>	© <i>Metsähallitus</i> 2008 © <i>Maanmittauslaitos</i> 1/MML/08
<b>Koordinaatit:</b>	X 7247695, Y 3543892, Z 177	<b>Mittakaava:</b>	1:10000



<b>Hautasaari 3 Puuristikko</b>	<b>MH-tunnus: 141813</b>
---------------------------------	------------------------------

<b>Kohdetyyppi:</b>	9 Valmistuspaikat/työpaikat	<b>Haltija:</b>	151 Metsätalous Pohjanmaa
<b>Ajoitus:</b>	7116 Uusi aika	<b>Ylläpitäjä:</b>	151 Metsätalous Pohjanmaa
<b>Rakentamisvuosi:</b>		<b>Kunta:</b>	615 Pudasjärvi
<b>Lukumäärä:</b>	1		

<b>Koordinaattiselitys:</b>		<b>Geometria tuotettu:</b>	4 Gps-mittaus, korjaamaton
<b>Koordinaatit:</b>	X 7247906, Y 3543597, Z 186	<b>Löydöt:</b>	

<b><i>Taustatiedot</i></b>
Kohde löytyi inventoinnissa 26.09.2011.
<b><i>Ympäristön kuvaus</i></b>
Hautasaari sijaitsee Puhosjärven pohjoisosassa itä-länsisuuntainen saaren pituus on noin 670 m ja leveys 280 m. Itäpää on matalaa ja rehevää, länsipää kohoaa yli 10 m järvenpinnan yläpuolelle. Korkeimmassa kohdassa on kalliopaljastuma, kaakkoisosassa soistunut alue. Lähempänä rantaa kasvaa sekametsää, korkeimmilla kohdilla rehevä mäntyvaltainen havumetsä.
<b><i>Kohteen kuvaus</i></b>
Kohde sijaitsee saaren länsiosassa kalliopaljastuman pohjoispuolella; 8 2,5 m pitkää pölkkyä on pinottu ristikoksi; puut ovat jo melko lahoja.
<b><i>Kohteen rajaus</i></b>
Kohde rajautuu pistemäisesti.
<b><i>Tulkinta</i></b>
Puuristikko
<b><i>Lisätietoja</i></b>

<b><i>Toimenpiteet</i></b>

<b><i>Tarkastukset</i></b>
Tila: 3 Toteutettu      Laji: 6 Suojeluarvojen tarkastus      Tarkastusvuosi: 2011 Tarkastuspvm: 26.9.2011      Tarkastaja: H.-P. Schulz Kuvaus: KMO-kulttuuriperintöinventointi

<b>Viranomais-</b>	<b>Kunto:</b> 3 Huono
--------------------	-----------------------



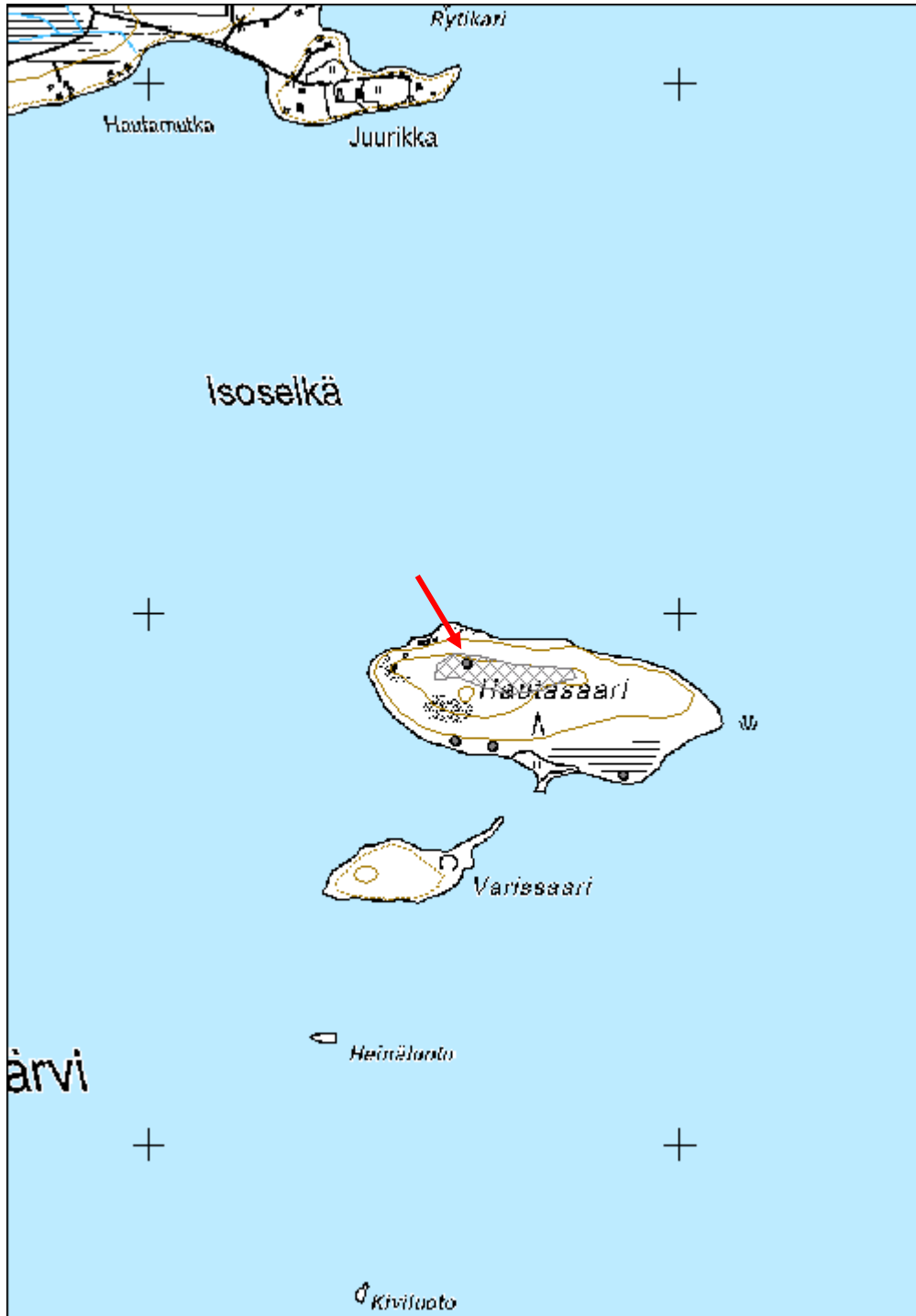
<b>rekisterinro:</b>		<b>Olotila:</b>	2 Ei käytössä
<b>Arvotus:</b>	8 Muu suojeluarvo	<b>Kohteen suojelu:</b>	9 Muu suojeluarvo
<b>Selitys:</b>		<b>Selitys:</b>	

<b>Ympäristön suojelu:</b>	0 Ei määritelty
<b>Selitys:</b>	



Yleiskuva lännestä.

<b>Kohdetyyppi:</b>	9 Valmistuspaikat/työpaikat	<b>Copyright:</b>	© <i>Metsähallitus</i> 2008 © <i>Maanmittauslaitos</i> 1/MML/08
<b>Koordinaatit:</b>	X 7247906, Y 3543597, Z 186	<b>Mittakaava:</b>	1:10000



<b>Hautasaari 4 Uuttupuu</b>	<b>MH-tunnus: 141814</b>
------------------------------	------------------------------

<b>Kohdetyyppi:</b>	9 Valmistuspaikat/työpaikat	<b>Haltija:</b>	151 Metsätalous Pohjanmaa
<b>Ajoitus:</b>	7116 Uusi aika	<b>Ylläpitäjä:</b>	151 Metsätalous Pohjanmaa
<b>Rakentamisvuosi:</b>		<b>Kunta:</b>	615 Pudasjärvi
<b>Lukumäärä:</b>	1		

<b>Koordinaattiselitys:</b>		<b>Geometria tuotettu:</b>	4 Gps-mittaus, korjaamaton
<b>Koordinaatit:</b>	X 7247760, Y 3543575, Z 178	<b>Löydöt:</b>	

#### *Taustatiedot*

Kohde löytyi inventoinnissa 26.09.2011.

#### *Ympäristön kuvaus*

Hautasaari sijaitsee Puhosjärven pohjoisosassa itä-länsisuuntainen saaren pituus on noin 670 m ja leveys 280 m. Itäpää on matalaa ja rehevää, länsipää kohoaa yli 10 m järvenpinnan yläpuolelle. Korkeimmassa kohdassa on kalliopaljastuma, kaakkoisosassa soistunut alue. Lähempänä rantaa kasvaa sekametsää, korkeimmilla kohdilla rehevä mäntyvaltainen havumetsä.

#### *Kohteen kuvaus*

Kohde sijaitsee n. 10 m saaren lounaisrannasta; 30 cm paksuun mäntyyn on tehty 3 metrin korkeudella suorakulmainen kolo ( mitat n. 10 x 10 cm) ja puun sisäosaan on kaiverrettu isompi kolo. Aukon vastapäätä on kaiverrettu pystysuunnassa oleva aukko, pituus n. 25 cm ja leveys n 7 cm. Siihen on laitettu pitkulainen kivi pystyyn. Molempien aukkojen reunat on kasvaneet umpeen.

#### *Kohteen rajausta*

Kohde rajautuu pistemäisesti.

#### *Tulkinta*

Uuttupuu; poikkeuksellinen on kolon korkeus sekä takana oleva kivellä suljettu toinen aukko. Sen tarkoitus on epäselvä.

#### *Tarkastukset*

Tila: 3 Toteutettu      Laji: 6 Suojeluarvojen tarkastus      Tarkastusvuosi: 2011  
Tarkastuspvm: 13.1.2012      Tarkastaja: H.-P. Schulz  
Kuvaus: KMO-kulttuuriperintöinventointi

<b>Viranomaisrekisterinro:</b>	<b>Kunto:</b>	2 Keskinertainen
--------------------------------	---------------	------------------

<b>Arvotus:</b>	8 Muu suojeleuarvo	<b>Olotila:</b>	2 Ei käytössä
		<b>Kohteen suojele:</b>	9 Muu suojeleuarvo
<b>Ympäristön suojele:</b>	0 Ei määritelty		

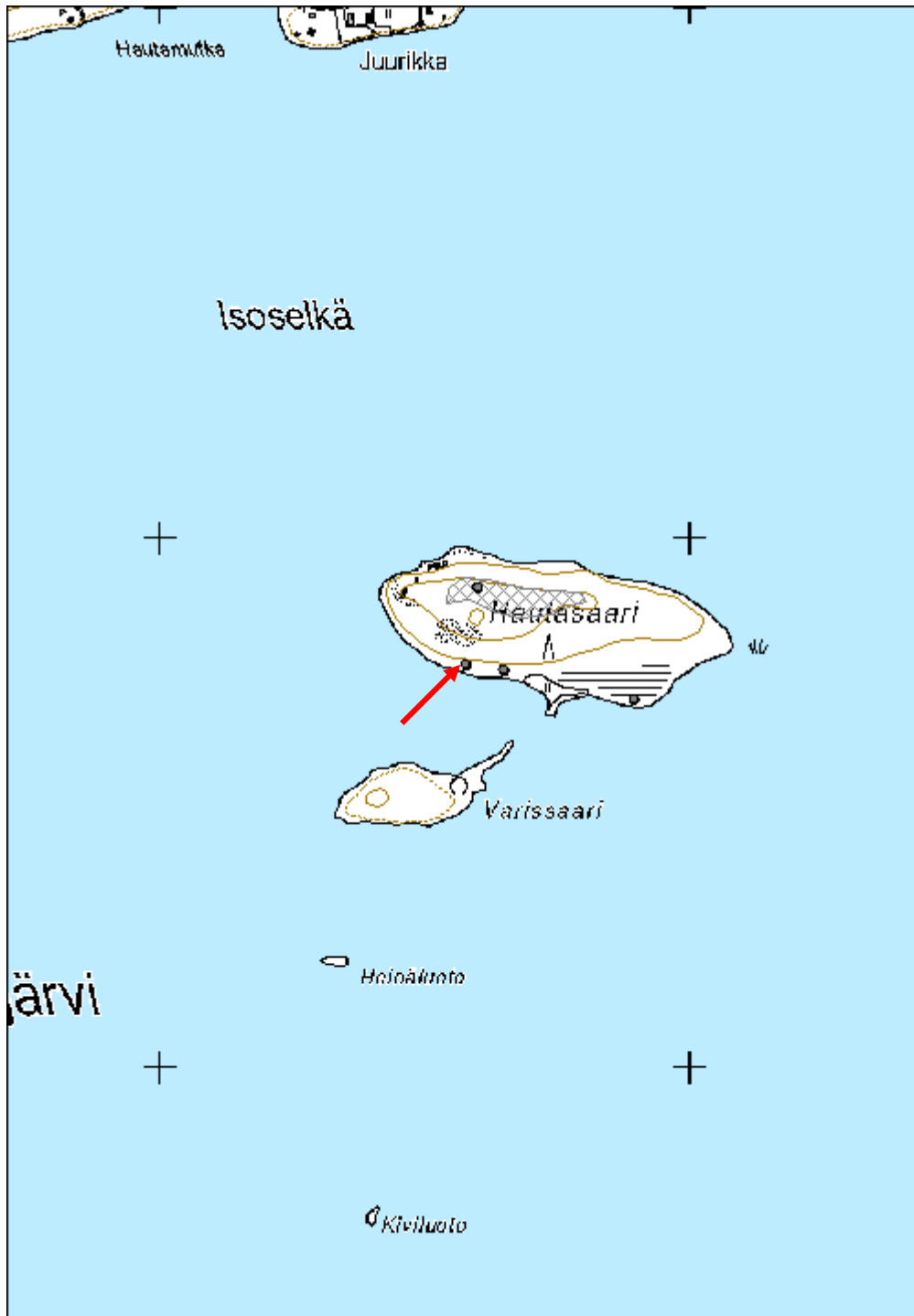


Aukko etelästä.



Kivellä suljettu aukko takapuolella.

<b>Kohdetyyppi:</b>	9 Valmistuspaikat/työpaikat	<b>Copyright:</b>	© <i>Metsähallitus</i> 2008 © <i>Maanmittauslaitos</i> 1/MML/08
<b>Koordinaatit:</b>	X 7247760, Y 3543575, Z 178	<b>Mittakaava:</b>	1:10000





<b>Hautasaari 5 Uuttupuu</b>	<b>MH-tunnus: 141816</b>
------------------------------	------------------------------

<b>Kohdetyyppi:</b>	9 Valmistuspaikat/työpaikat	<b>Haltija:</b>	151 Metsätalous Pohjanmaa
<b>Ajoitus:</b>	7116 Uusi aika	<b>Ylläpitäjä:</b>	151 Metsätalous Pohjanmaa
<b>Rakentamisvuosi:</b>		<b>Kunta:</b>	615 Pudasjärvi
<b>Lukumäärä:</b>	1		

<b>Koordinaattiselitys:</b>		<b>Geometria tuotettu:</b>	4 Gps-mittaus, korjaamaton
<b>Koordinaatit:</b>	X 7247750, Y 3543646, Z 177	<b>Löydöt:</b>	

#### *Taustatiedot*

Kohde löytyi inventoinnissa 26.09.2011

#### *Ympäristön kuvaus*

Hautasaari sijaitsee Puhosjärven pohjoisosassa itä-länsisuuntainen saaren pituus on noin 670 m ja leveys 280 m. Itäpää on matalaa ja rehevää, länsipää kohoaa yli 10 m järvenpinnan yläpuolelle. Korkeimmassa kohdassa on kalliopaljastuma, kaakkoisosassa soistunut alue. Lähempänä rantaa kasvaa sekametsää, korkeimmilla kohdilla rehevä mäntyvaltainen havumetsä.

#### *Kohteen kuvaus*

Kohde sijaitsee muutama metri saaren etelärannasta; n. 25 cm paksuun mäntyyn on kaiverrettu 1m korkeudessa rombinmuotoinen aukko (n. 10 x 10 cm) ja sisäosaan kolo. Puu on kelottunut ja tyvestä lahoamassa ja kallellaan.

Kolon yläpuolella on soikea, ilmeisesti tikan tekemä toinen kolo.

#### *Kohteen rajaus*

Kohde rajautuu pistemäisesti.

#### *Tulkinta*

Uuttupuu

#### *Lisätietoja*

#### *Toimenpiteet*

#### *Tarkastukset*

Tila: 3 Toteutettu

Laji: 6 Suojeluarvojen tarkastus

Tarkastusvuosi: 2011

Tarkastuspvm: 26.9.2011 Tarkastaja: H.-P. Schulz

Kuvaus: KMO-kulttuuriperintöinventointi

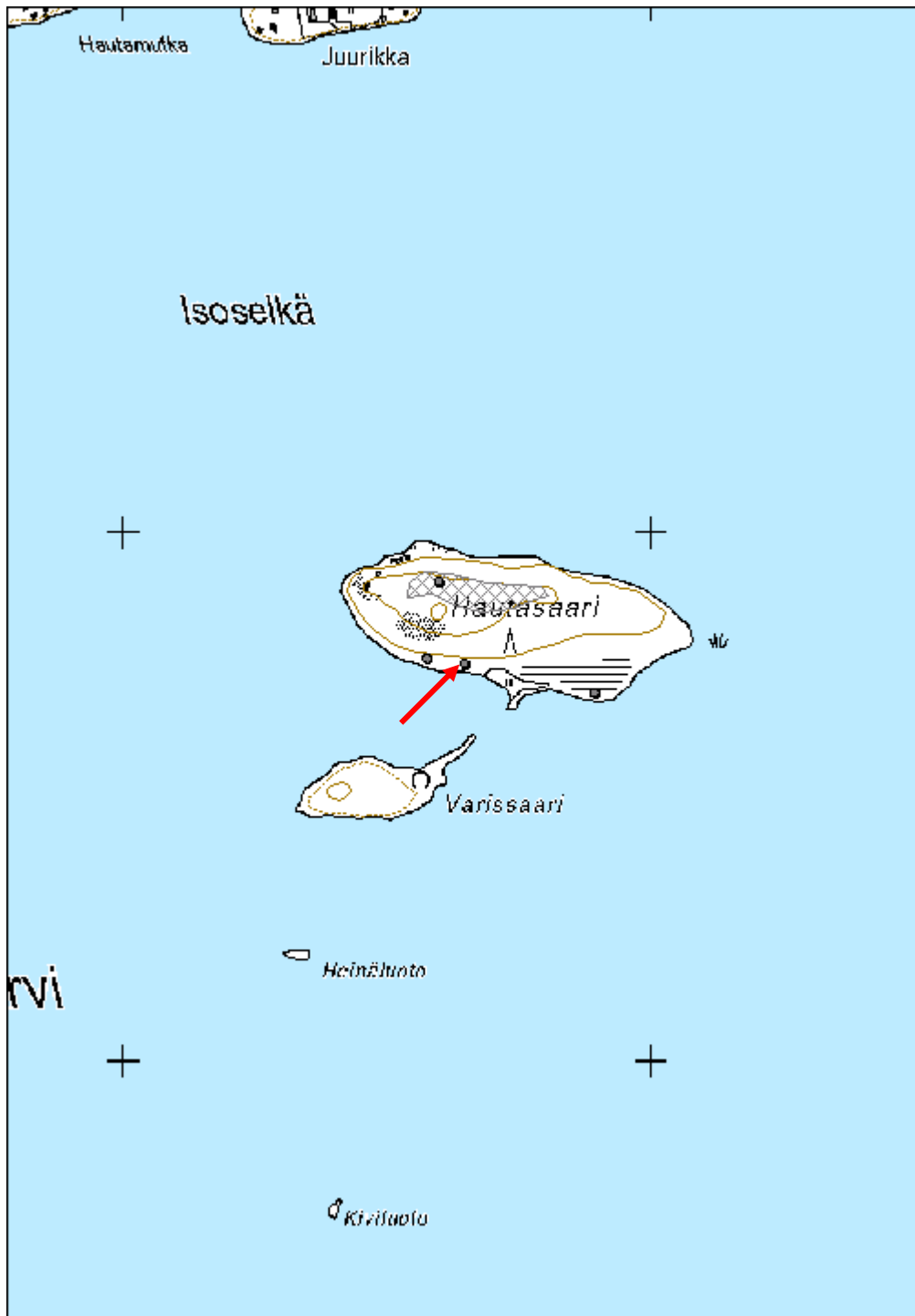
<b>Viranomais- rekisterinro:</b>		<b>Kunto:</b>	3 Huono
<b>Arvotus:</b>	8 Muu suojeluarvo	<b>Olotila:</b>	2 Ei käytössä
<b>Selitys:</b>		<b>Kohteen suojaus:</b>	9 Muu suojeluarvo
		<b>Selitys:</b>	

<b>Ympäristön suojaus:</b>	0 Ei määritelty
<b>Selitys:</b>	



Lähikuva etelästä.

<b>Kohdetyyppi:</b>	9 Valmistuspaikat/työpaikat	<b>Copyright:</b>	© <i>Metsähallitus 2008</i> © <i>Maanmittauslaitos 1/MML/08</i>
<b>Koordinaatit:</b>	X 7247750, Y 3543646, Z 177	<b>Mittakaava:</b>	1:10000



2011

KM 38914

Pudasjärvi Säynäjäkangas 7

KM 38914

*Kivikautisia asuinpaikkalöytöjä, jotka Hans-Peter Schulz toimitti Kansallismuseon kokoelmiin inventointimatkaltaan 9.6. – 29.9.2011.*

*Ks. H.-P. Schulzin inventointikertomus arkeologian osaston top. arkistossa.*

*Diar. 19.10.2011*

*Luetteloinut H.-P. Schulz*

**Kvartsi-iskoksia, 8 kpl**

58 g

*Löytöpaikka sijaitsee Pudasjärven kirkosta 34,8 km länsiluoteeseen Säynäjäkankaan etelälaidalla Säynäjäjärvestä 650 m lounaaseen. Loivasti lounaaseen ja länteen viettävä hiekkainen rinne. Löydöt tulivat äestysurista.*

*Kunta 615 Pudasjärvi, kylä 893, tila: valtionmaa p=3461100. i=7260588, z= 97 m mpy*

2011

KM 38915

Pudasjärvi Säynäjäkangas 8

KM 38915

*Kivikautisia asuinpaikkalöytöjä, jotka Hans-Peter Schulz toimitti Kansallismuseon kokoelmiin inventointimatkaltaan 9.6. – 29.9.2011.*

*Ks. H.-P. Schulzin inventointikertomus arkeologian osaston top. arkistossa.*

*Diar. 19.10.2011*

*Luetteloinut H.-P. Schulz*

**1. Kvartsikaavin**

mitat 24 x 23 x 11 mm

8,5 g

**2. Kvartsikaavin**

mitat 21 x 19 x 10 mm

6,3 g

*Löytöpaikka sijaitsee Pudasjärven kirkosta 34,5 km länsiluoteeseen Säynäjäkankaan etelälaidalla Säynäjäjärvestä 600 m etelälounaaseen. Loivasti etelään viettävä hiekkainen rinne. Löydöt tulivat äestysurista.*

*Kunta 615 Pudasjärvi, kylä 893, tila: valtionmaa p=3461554. i=7260379, z= 97 m mpy*



2011

KM 38916

Pudasjärvi Röpättävänkosi

KM 38916

*Esihistoriallisia asuinpaikkalöytöjä, jotka Hans-Peter Schulz toimitti Kansallismuseon kokoelmiin inventointimatkaltaan 9.6. – 29.9.2011.*

*Ks. H.-P. Schulzin inventointikertomus arkeologian osaston top. arkistossa.*

*Diar. 19.10.2011*

*Luetteloinut H.-P. Schulz*

**1. Kvartsi-iskoksia, 5kpl**

3 g

**2. Palanutta luuta, 9 kpl**

2,7 g

*Löytöpaikka sijaitsee Pudasjärven kirkosta 43,1 km itään Ijoen pohjoispuolella rantatörmän yläpuolella n. 30 x 7 m kokoisella tasanteella. Löydöt tulivat rantatörmän yläosasta.*

*Kunta 615 Pudasjärvi, kylä 893, tila: valtionmaa p=3538622. i=7256250, z= 150 m mpy*

2011

KM 38917

Pudasjärvi Halosensalmi

KM 38917

*Kivikautisia asuinpaikkalöytöjä, jotka Hans-Peter Schulz toimitti Kansallismuseon kokoelmiin inventointimatkaltaan 9.6. – 29.9.2011.*

*Ks. H.-P. Schulzin inventointikertomus arkeologian osaston top. arkistossa.*

*Diar. 19.10.2011*

*Luetteloinut H.-P. Schulz*

**Kvartsi-iskos**

2,5 g

*Löytöpaikka sijaitsee Pudasjärven kirkosta 38 km itäkaakkoon Halosvaaran lounaislaidalla lievästi lounaaseen viettävällä tasanteella muinaisen rantatörmän yläpuolella. Löydöt tulivat äestysurista (talteen otettu vain yksi kvartsi-iskos).*

*Kunta 615 Pudasjärvi, kylä 893, tila: valtionmaa  
p=3533128, i=7248590, z= 187 m mpy*

*Varhaismetallikautisia asuinpaikkalöytöjä, jotka Hans-Peter Schulz toimitti Kansallismuseon kokoelmiin inventointimatkaltaan 9.6. – 29.9.2011.*

*Ks. H.-P. Schulzin inventointikertomus arkeologian osaston top. arkistossa.*

*Diar. 19.10.2011*

*Luetteloinut H.-P. Schulz*

### **1. Saviastian kylkipala**

19,5 g

profiiloitu, ulkopuolella kaksi 8 mm leveää vaakauraa; sekoitteena kiillettä sekä kvartsi- ja maasälpärouhetta. mitat 43 x 40 x 9 mm. Kyseessä on todennäköisesti Anttilan keramiikka.

### **2. Kvartsi-iskoksia, 5 kpl**

2,5 g

*Löytöpaikka sijaitsee Pudasjärven kirkosta 46,4 km kaakkoon Pesiovaaran etelärinteellä n. 180 m Iso-Pesiojärven pohjoispuolella. Löydöt tulivat mätästyksessä rikkoutuneelta maapinnalta.*

*Kunta 615 Pudasjärvi, kylä 893, tila: valtionmaa p=3537379. i=7234929, z= 157 m mpy*

2011

KM 38919

Pudasjärvi Pesiönvaara 6

KM 38919

*Kivikautisia asuinpaikkalöytöjä, jotka Hans-Peter Schulz toimitti Kansallismuseon kokoelmiin inventointimatkaltaan 9.6. – 29.9.2011.*

*Ks. H.-P. Schulzin inventointikertomus arkeologian osaston top. arkistossa.*

*Diar. 19.10.2011*

*Luetteloinut H.-P. Schulz*

### **Alue 1**

**1. Kvartsi-iskoksia, 5 kpl** 88 g

### **Alue 2**

**2. Bipolaarinen kvartsiydin,** 8,7 g  
mitat 43 x 17 x 11 mm

**3. Bipolaarinen kvartsiydin,** 10,5 g  
mitat 34 x 23 x 14 mm

**4. Kvartsi-iskoksia, 7 kpl** 43 g

*Löytöpaikka sijaitsee Pudasjärven kirkosta 45,3 km kaakkoon Pesiönvaaran etelärinteellä n 300 m Iso-Pesiöjärvestä luoteeseen. Löydöt tulivat tienleikkauksesta ja äestysurista.*

*Kunta 615 Pudasjärvi, kylä 893, tila: valtionmaa p=3536188. i=7234990, z= 160 m mpy*

2011

KM 38920

Pudasjärvi Pesiönvaara 7

KM 38920

*Kivikautisia asuinpaikkalöytöjä, jotka Hans-Peter Schulz toimitti Kansallismuseon kokoelmiin inventointimatkaltaan 9.6. – 29.9.2011.*

*Ks. H.-P. Schulzin inventointikertomus arkeologian osaston top. arkistossa.*

*Diar. 19.10.2011*

*Luetteloinut H.-P. Schulz*

**Kvartsi-iskoksia, 3 kpl**

12,5 g

*Löytöpaikka sijaitsee Pudasjärven kirkosta 45,6 km kaakkoon Pesiönvaaran etelärinteellä n 80 m Iso-Pesiöjärvestä pohjoiseen. Löydöt tulivat äestysurista.*

*Kunta 615 Pudasjärvi, kylä 893, tila: valtionmaa  
p=3536421. i=7234885, z= 155 m mpy*



## Kohteet Pudasjärvi 2011

### Selitykset

Koodi	Inventointikohteen koodinro	
Nimi	Reiska-nimi	
Tyyppi	kohdetyyppi (Reiska-nimi 2)	
Luokittelu	esihist. Muinaisjäänös lk 1-3	ME 1 ME 2 ME 3
	hist. muinaisjäänös lk. 1-3	MH 1 MH 2 MH 3
	ajoittamaton muinaisjäänös	MA 1 MA 2 MA 3
	kulttuuriperintökohde lk. 1-3	KP 1 KP 2 KP 3
	sotahistoriallinen kohde lk. 1-3	SH 1 SH 2 SH 3
	rakennusperintökohde lk. 1-3	RP 1 RP 2 RP 3
Pinta-ala	(ha)	
M-kasvatusluokka	aukea	0
	taimikko	10
	nuori kasvatusmetsä	20
	varttunut kasvatusmetsä	30
	uudistuskypsä metsä	40
	uudistusvaihe	50
	erirakenteinen metsä	60
	kitumaa / joutomaa	70
Löytötapa	uusi löytö	U
	muinaisjäänösrekisteri	M
	sutigis tietokanta	S
	reiska tietokanta	R
	peruskartalla	P

vanhat kartat	V
muu arkistolähde	A
haastattelu	H

Koodi	Nimi	n Tyyppi	n Luokitt	Lkm	Pinta- ala (ha)	Kasvat usluok ka	.öytötap: x (i)	y (p)	Pvm	Reiska	MJ-rek	
<b>Pud218</b>	Ukonkangas 5	Tervahauta	MH 2	1	0,02	30	M	3477008	7259522	01.08.11	<b>140424</b>	1000012483
Pud219	Ukonkangas 6	Tervapirtti jäännös	MH 2	1	0,01	30	U	3477004	7259495	01.08.11	<b>140425</b>	
Pud220	Ukonkangas 4	Kivikautinen asuinpaikka	ME 2	1	0,2	30	M	3476649	7259405	01.08.11	<b>140426</b>	1000012482
Pud221	Ukonkangas 3	Kivikautinen asuinpaikka	ME 2	1	0,3	30	M	3475862	7259317	01.08.11	<b>140429</b>	1000012481
Pud222	Ukonkangas 2	Kivikautinen asuinpaikka	ME 2	1	0,5	30	M	3475684	7259285	01.08.11	<b>140430</b>	1000012480
Pud223	Ukonkangas 1	Kivikautinen asuinpaikka	ME 2	1	1	30	M	3475154	7259471	01.08.11	<b>140443</b>	1000012479
Pud224	Vengasvaaran itäpää 2	Tervahauta	MH 2	1	0,02	30	M	3474844	7259416	01.08.11	<b>140445</b>	1000012519
Pud225	Vengasvaaran itäpää 3	Miilu	KP 2	5	0,5	30	U	3474844	7259380	01.08.11	<b>140446</b>	
Pud226	Vengasvaaran itäpää 4	Kämpä jäännös	KP 2	2	0,04	30	U	3474907	7259480	01.08.11	<b>140448</b>	
Pud227	Vengasvaaran itäpää 1	Kivikautinen asuinpaikka	ME 2	1	0,05	0	M	3474718	7259496	01.08.11	<b>140453</b>	1000012518
Pud228	Vengasvaaran itäpää 5	Miilu	KP 2	2	0,08	30	U	3474790	7259562	01.08.11	<b>140467</b>	
Pud229	Vengasjärvi 1	Kivikautinen asuinpaikka	ME 2	1	0,3	30	M	3471184	7259119	01.08.11	<b>140468</b>	1000012521
Pud230	Saunajärven leirikeskus	Esihistoriallinen asuinpaikka	ME 2	1	0,8	40	M	3467844	7260397	01.08.11	<b>140622</b>	1000012526
Pud231	Kolijärvi 1	Miilu	KP 2	2	0,3	30	M	3467664	7260611	01.08.11	<b>140624</b>	1000012527
Pud232	Kolijärvi 2	Tervahauta	MH 2	1	0,02	30	P	3467747	7260760	01.08.11	<b>140626</b>	
Pud233	Kolijärvi 3	Liesi	ME 2	1	0	0	U	3467710	7260685	01.08.11	<b>140653</b>	
Pud234	Saunajärven leirikeskus 2	Pyyntikuoppa	ME 2	2	0,03	30	U	3467785	7260430	01.08.11	<b>140656</b>	
Pud235	Saunajärven leirikeskus 3	Merkipuu	KP 2	1	0	40	U	3467864	7260407	01.08.11	<b>140661</b>	
Pud236	Säynäjäkangas 2	Kivikautinen asuinpaikka	ME 2	1	0,2	20	M	3461013	7261017	02.08.11	<b>140680</b>	1000012528
Pud237	Säynäjäkangas 7	Kivikautinen asuinpaikka	ME 2	1	1,5	0	U	3461115	7260519	02.08.11	<b>140696</b>	
Pud238	Säynäjäkangas 6	Maakuoppa	MH 2	1	0	20	U	3461040	7261049	02.08.11	<b>140697</b>	
Pud239	Säynäjäkangas 5	Tervahauta	KP 2	1	0,01	0	M	3461379	7260793	02.08.11	<b>140701</b>	1000012531
Pud240	Säynäjäjärvi	Pitkospuut	KP 2	1	0,02	0	H	3461490	7260909	02.08.11	<b>140704</b>	
Pud241	Säynäjäkangas 3	Kivikautinen asuinpaikka	ME 2	1	0,1	0	M	3461426	7260810	02.08.11	<b>140705</b>	1000012529
Pud242	Säynäjäkangas 1A	Kivikautinen asuinpaikka	ME 2	1	0,4	0	M	3461863	7260730	02.08.11	<b>140707</b>	615010088
Pud243	Säynäjäkangas 8	Kivikautinen asuinpaikka	ME 2	1	1,4	0	U	3461491	7260381	02.08.11	<b>140713</b>	
Pud244	Säynäjäkangas 1B	Kivikautinen asuinpaikka	ME 2	1	0,1	10	M	3461947	7260626	02.08.11	<b>140718</b>	615010088
Pud245	Säynäjäkangas 4	Kivikautinen asuinpaikka	ME 2	1	0,3	10	M	3462329	7260528	02.08.11	<b>140724</b>	1000012530
Pud246	Sammakkolampi	Tervahauta	MH 2	1	0,02	40	P	3462417	7260160	02.08.11	<b>140730</b>	
Pud247	Pieni Pylkönsuo	Tervahauta	MH 2	1	0,02	30	S	3464501	7262110	02.08.11	<b>140741</b>	
Pud248	Pieni Pylkönsuo	Tervapirtti jäännös	MH 2	1	0,01	30	U	3464504	7262083	02.08.11	<b>140742</b>	
Pud249	Kärppäsuu	Kivikautinen asuinpaikka	ME 2	1	0,1	20	M	3466938	7258736	02.08.11	<b>140744</b>	1000012532
Pud250	Jäkäläkangas	Kämpä jäännös	KP 2	2	0,04	30	H	3468109	7263375	02.08.11	<b>140745</b>	

Pud251	Tuoremaa	Tervahauta	MH 2	1	0,02	30	P	3468360	7263519	02.08.11	<b>140782</b>	
Pud252	Tuoremaa	Tervapirtti jäännös	MH 2	2	0,01	30	U	3468373	7263499	02.08.11	<b>140783</b>	
Pud253	Kapeema 1	Puuristikko	KP 2	2	0	30	U	3478789	7259599	02.08.11	<b>140784</b>	
Pud254	Kapeema 2	Kämpä jäännös	KP 2	3	0,04	30	H	3479202	7259451	02.08.11	<b>140785</b>	
Pud255	Hautasaaret	Tervahauta	MH 2	1	0,02	30	H	3486602	7268094	03.08.11	<b>140786</b>	
Pud256	Hautasaaret	Tervapirtti jäännös	MH 2	1	0,01	30	U	3486619	7268081	03.08.11	<b>140787</b>	
Pud257	Kauha-aho	Tervahauta	MH 2	1	0,02	30	P	3488122	7267394	03.08.11	<b>140788</b>	
Pud258	Kotaharju 1	Pilkkareitti	KP 2	8	0,2	40	U	3484558	7269510	03.08.11	<b>140789</b>	
Pud259	Kotaharju 2	Merkkipuu	KP 2	4	0,05	40	U	3484667	7269603	03.08.11	<b>140790</b>	
Pud260	Oravipalo	Pilkkapuu	KP 2	1	0	30	U	3484992	7271290	03.08.11	<b>140803</b>	
Pud261	Saarilampi	Rakennus jäännös	KP 2	3	0,03	60	H	3486191	7272062	03.08.11	<b>140804</b>	
Pud262	Purnumaa	Pitkospuut	KP 2	5	0,04	60	U	3486610	7269819	03.08.11	<b>140805</b>	
Pud263	Palovaara 1	Leimapuu	KP 2	3	0,01	70	U	3486731	7269790	03.08.11	<b>140807</b>	
Pud264	Kotaharju 3	Pilkkapuu	KP 2	3	0,08	70	U	3484694	7269615	03.08.11	<b>140791</b>	
Pud265	Palovaara 2	Poroerotusaita jäännös	KP 2	2	0,8	30	P/U	3488219	7270217	08.08.11	<b>140816</b>	
Pud266	Palovaara 3	Leimapuuryhmä	KP 2	1	0,5	40	U	3488382	7270025	08.08.11	<b>140822</b>	
Pud267	Palovaara 4	Kaivo	KP 2	1	0	70	U	3488387	7270083	08.08.11	<b>140829</b>	
Pud268	Palovaara 5	Leimapuu	KP 2	2	0	40	U	3488946	7269405	08.08.11	<b>140831</b>	
Pud269	Hirvasmaa	Tervahauta	MH 2	1	0,02	30	S	3487630	7273751	08.08.11	<b>140842</b>	
Pud270	Hirvasmaa	Tervapirtti jäännös	MH 2	1	0	10	U	3487629	7273780	08.08.11	<b>140843</b>	
Pud271	Koskipalo	Tervahauta	MH 2	1	0,02	40	S	3474415	7283517	08.08.11	<b>140844</b>	
Pud272	Aarniharju 1	Rakennus jäännös	KP 2	2	0,04	30	S	3474622	7284896	08.08.11	<b>140849</b>	
Pud273	Aarniharju 2	Tervahauta	MH 2	1	0,01	30	S	3474581	7284898	08.08.11	<b>140862</b>	
Pud274	Aarniharju 3	Kiviaita	KP 2	1	0,03	60	U	3474557	7284968	08.08.11	<b>140863</b>	
Pud275	Aarniharju 4	Rakennus jäännös	KP 2	1	0,01	0	U	3474644	7284973	08.08.11	<b>140864</b>	
Pud276	Aarniharju 5	Kiviaita	KP 2	1	0,01	0	U	3474652	7284947	08.08.11	<b>140865</b>	yksitysmää
Pud277	Perikangas	Tervahauta	MH 2	1	0,01	10	P	3478628	7280501	08.08.11	<b>140865</b>	
Pud278	Sivakkalampi	Kämpä jäännös	KP 2	1	0,02	30	S	3475418	7256351	09.08.11	<b>140866</b>	
Pud279	Jyskykangas 2	Kivikautinen asuinpaikka	ME 2	1	0,06	30	M	3475599	7255627	09.08.11	<b>140894</b>	1000012485
Pud280	Jyskykangas 1	Kivikautinen asuinpaikka	ME 2	1	0,08	30	M	3475493	7255365	09.08.11	<b>140895</b>	1000012484
Pud281	Jyskykangas 3	Kivikautinen asuinpaikka	ME 2	1	0,04	30	M	3475194	7255761	09.08.11	<b>140896</b>	1000012486
Pud282	Kärkönselkä 1	Tervahauta	MH 2	1	0,02	30	S	3474177	7255881	09.08.11	<b>140900</b>	
Pud283	Kärkönselkä 2	Tervapirtti jäännös	MH 2	1	0,01	30	U	3474198	7255878	09.08.11	<b>140902</b>	
Pud284	Kärkönselkä 3	Rajakivi	KP 2	1	0	30	U	3474947	7255432	09.08.11	<b>140904</b>	
Pud285	Pyöriämaa 1	Kivikautinen asuinpaikka	ME 2	1	0,07	30	M	3473437	7256021	09.08.11	<b>140946</b>	1000012488
Pud286	Pyöriämaa 2	Kivikautinen asuinpaikka	ME 2	1	0,14	30	M	3473064	7256002	09.08.11	<b>140947</b>	1000012489
Pud287	Pyöriämaa 3	Maakuoppa	ME 2	1		30	U	3472784	7256281	09.08.11	<b>140947</b>	yhdistetty > Pud294
Pud288	Kärkönselkä 4	Tervahauta	MH 2	1	0,02	30	S	3474486	7255535	09.08.11	<b>140955</b>	
Pud289	Kärkönselkä 5	Tervapirtti jäännös	MH 2	1	0,01	30	U	3474512	7255523	09.08.11	<b>140956</b>	
Pud290	Jyskykangas 6	Rajamerkki	KP 2	1	0	0	U	3475418	7255826	09.08.11	<b>140956</b>	poistettu

Pud291	Jauhohlehto	Maakuoppa	KP 2	11	0,08	40	S	3477901	7254728	10.08.11	<b>140957</b>	
Pud292	Jakoahot	Tervahauta	MH 2	1	0,02	30	P	3476103	7257593	10.08.11	<b>140960</b>	
Pud293	Jakoahot	Tervapirtti jäännös	MH 2	1	0,01	30	U	3476085	7257585	10.08.11	<b>140962</b>	
Pud294	Vengasharju 2	Pyyntikuoppa	ME 2	11	2,1	30	U	3472427	7256474	10.08.11	<b>140951</b>	
Pud295	Vengasharju 3	Hauta?	MH 2	2		30	U	3472270	7256601	10.08.11	yhdistetty > Pud294	
Pud296	Vengasharju 1	Kämpä jäännös	KP 2	2	0,02	30	M	3472122	7256785	10.08.11	<b>140963</b>	1000012490
Pud297	Vengasharju 4	Maakuoppa	MA 2	3		30	U	3472622	7256378	10.08.11	yhdistetty > Pud294	
Pud298	Siuruankangas	Tervahauta	MH 2	1	0,02	0	P	3483753	7264856	11.08.11	<b>140964</b>	
Pud299	Siuruankangas	Tervapirtti jäännös	MH 2	1	0,01	0	U	3483786	7264846	11.08.11	<b>140965</b>	
Pud300	Kivilampi	Tervahauta	MH 2	1	0,01	40	S	3480833	7262065	11.08.11	<b>140966</b>	
Pud301	Kivilampi	Pitkospuut	KP 2	1	0,01	70	U	3480768	7262063	11.08.11	<b>140967</b>	
Pud302	Koivuojanlatvasuo	Merkkipuu	KP 2	1	0	30	U	3479389	7261114	11.08.11	<b>140968</b>	
Pud303	Kapeema 3	Puuristikko	KP 2	3	0	30	U	3479563	7259477	11.08.11	<b>140969</b>	
Pud304	Kongasvaara	Tienpohja	KP 2	1	0,15	0	P	3502691	7241663	12.08.11	<b>140988</b>	
Pud305	Sammakkolampi	Tervahauta	MH 2	1	0,01	40	S	3503849	7239911	12.08.11	<b>140989</b>	
Pud306	Sammakkolampi	Tervapirtti jäännös	MH 2	1	0,01	60	U	3503868	7239899	12.08.11	<b>140990</b>	
Pud307	Kettuharju	Tervahauta	MH 2	1	0,01	30	U	3514379	7234382	12.08.11	<b>140991</b>	
Pud308	Kettuharju	Tervapirtti jäännös	MH 2	1	0,01	30	U	3514327	7234368	12.08.11	<b>140993</b>	
Pud309	Kettuharju	Pyyntikuoppa	ME 2	5	0,09	30	M	3514401	7234288	12.08.11	<b>140994</b>	61501098
Pud310	Palovaara	Poroerotusaita jäännös	KP 2	1	1,5	40	P	3516603	7228511	12.08.11	<b>140995</b>	
Pud311	Palovaara	Merkkipuu	KP 2	1	0	40	U	3516637	7228598	12.08.11	<b>140996</b>	
Pud312	Palovaara	Leimapuuryhmä	KP 2	25	0,9	60	U	3516547	7228537	12.08.11	<b>140997</b>	
Pud313	Hyötysaari	Tervahauta	MH 2	1	0,01	0	S	3521007	7228628	12.08.11	<b>140998</b>	
Pud314	Kaletomanlampi	Rakennus jäännös	KP 2	1	0,01	40	S	3522431	7229787	12.08.11	<b>140999</b>	
Pud315	Pikku Maukku	Metsälentokenttä	KP 2	1	0,8	0	H	3524854	7228624	12.08.11	<b>141007</b>	
Pud316	Isolehto	Merkkipuu	MH 2	1	0	30	H	3532137	7257790	15.08.11	<b>141014</b>	
Pud317	Kankimaanaho	Rakennus jäännös	KP 2	1	0,01	30	S	3535715	7258804	15.08.11	<b>141104</b>	
Pud318	Kumpulanlampi	Tervahauta	MH 2	1	0,02	30	P	3535957	7264505	15.08.11	<b>141106</b>	
Pud319	Kumpulanlampi	Rakennus jäännös	MH 2	1	0,03	40	U	3535614	7264354	15.08.11	<b>141107</b>	
Pud320	Kumpulanlampi	Miilu	MH 2	1	0,01	40	U	3535590	7264356	15.08.11	<b>141126</b>	
Pud321	Lummelampi	Tervahauta	MH 2	1	0,01	30	P	3535580	7263567	15.08.11	<b>141127</b>	
Pud322	Kiviharju 1	Tervahauta	MH 2	1	0,01	30	U	3536706	7264112	15.08.11	<b>141128</b>	
Pud323	Kiviharju 2	Poroerotusaita jäännös	KP 2	1	0,04	30	U	3537300	7264567	15.08.11	<b>141129</b>	
Pud324	Kiviharju 3	Tervahauta	MH 2	1	0,01	30	P	3537701	7264506	15.08.11	<b>141130</b>	
Pud325	Räpättävänkoski	Esihistoriallinen asuinpaikka	ME 2	1	0,06	0	U	3538596	7256245	15.08.11	<b>141134</b>	
Pud326	Räpättävänkoski	Kalakellari	KP 2	1	0,01	30	U	3538628	7256290	15.08.11	<b>141136</b>	
Pud327	Niemilehto	Tervahauta	MH 2	1	0,01	30	S	3547567	7248074	16.08.11	<b>141159</b>	
Pud328	Patalikonsuo	Tervahauta	MH 2	1	0,02	30	S	3549667	7242284	16.08.11	<b>141160</b>	
Pud329	Patalikonsuo	Tervapirtti jäännös	MH 2	1	0,01	30	U	3549678	7242272	16.08.11	<b>141161</b>	
Pud330	Patalikonsuo	Kämpä jäännös	KP 2	2	0,04	30	S	3549768	7242187	16.08.11	<b>141162</b>	

Pud331	Karsikkovaara	Tervahauta	MH 2	1	0,02	30	S	3549418	7243739	16.08.11	141163
Pud332	Honkavaara	Metsälentokenttä	KP 2	1	0,9	0	P	3550932	7247195	16.08.11	141164
Pud333	Koiravaaransuo	Kämpä jäännös	KP 2	4	0,15	30	S	3550370	7251444	16.08.11	141182
Pud334	Honkavaara	Tervahauta	MH 2	1	0,02	0	S	3546061	7255252	16.08.11	141184
Pud335	Lianlampi	Mylly jäännös	KP 2	1	0,01	60	S	3540768	7250640	16.08.11	141185
Pud336	Halosvaara 1	Kolopuuryhmä	KP 2	1	0,3	40	U	3534554	7248856	16.08.11	141209
Pud337	Halosensalmi	Tervahauta	MH 2	1	0,01	40	S	3533179	7248558	16.06.11	141210
Pud338	Halosensalmi	Kivikautinen asuinpaikka	ME 2	1	0,04	0	U	3533131	7248590	16.08.11	141213
Pud339	Kalliomaa	Kämpä jäännös	KP 2	1	0,02	30	S	3546892	7239707	17.08.11	141231
Pud340	Kalliomaanalussuo	Heinäsuova jäännös	KP 2	1	0,01	70	U	3546832	7239752	17.08.11	141233
Pud341	Kalliomaa	Merkipuu	KP 2	1	0	70	U	3546863	7239722	17.08.11	141234
Pud342	Kaletomanlampi	Tervahauta	MH 2	1	0,01	30	S	3543959	7241209	17.08.11	141235
Pud343	Matosuo	Tervahauta	MH 2	1	0,01	30	S	3541674	7238986	17.08.11	141237
Pud344	Välikangas	Poroaita	KP 2	1	0,2	30	U	3541458	7235802	17.08.11	141238
Pud345	Välikangas	Tervahauta	MH 2	1	0,01	30	S	3541618	7235948	17.08.11	141239
Pud346	Välikangas	Pyyntikuoppa	ME 2	2	0,1	30	U	3541621	7235897	17.08.11	141247
Pud347	Vihantaselkä 1	Tervahauta	MH 2	1	0,01	0	S	3533148	7238029	17.08.11	141248
Pud348	Vihantaselkä 2	Tervahauta	MH 2	1	0,01	20	P	3534489	7237467	17.08.11	141249
Pud349	Pesiönvaara 1	Tervahauta	MH 2	1	0,01	30	S	3535718	7235726	17.08.11	141250
Pud350	Pesiönvaara 2	Tervahauta	MH 2	1	0,01	30	S	3536653	7236852	17.08.11	141251
Pud351	Pesiönvaara 3	Tervahauta	MH 2	1	0,01	0	U	3536576	7235729	17.08.11	141252
Pud352	Palokangas	Tervahauta	MH 2	1	0,01	0	S	3538262	7236691	17.08.11	141253
Pud353	Pesiönvaara 4	Tervahauta	MH 2	1	0,01	30	S	3537365	7234954	17.08.11	141254
Pud354	Pesiönvaara 5	Varhaismetallikautinen asuinp	ME 2	1	0,04	0	U	3537379	7234929	17.08.11	141302
Pud355	Pesiönvaara 6	Kivikautinen asuinpaikka	ME 2	3	0,1	0	U	3536188	7234990	17.08.11	141304
Pud356	Pesiönvaara 7	Kivikautinen asuinpaikka	ME 2	1	0,04	0	U	3536421	7234885	22.08.11	141305
Pud357	Korpienvaara 1	Tervahauta	MH 2	1	0,01	40	H	3536091	7233085	22.08.11	141313
Pud358	Korpienvaara 2	Tervapirtti jäännös	MH 2	1	0,01	40	H	3536068	7233062	22.08.11	141314
Pud359	Korpienvaara 3	Merkipuu	KP 2	2	0	40	U	3536065	7233273	22.08.11	141316
Pud360	Korpienvaara 4	Poroerotusaita jäännös	KP 2	1	0,06	60	P	3536041	7233429	22.08.11	141327
Pud361	Taivalkangas	Tervahauta	MH 2	1	0,01	60	S	3534781	7239442	23.08.11	141328
Pud362	Taivalkangas	Tervapirtti jäännös	MH 2	1	0,01	0	U	3534764	7239443	23.08.11	141330
Pud363	Niittysuo	Tervahauta	MH 2	1	0,01	30	S	3534075	7240279	23.08.11	141332
Pud364	Vihantaselkä 3	Tervahauta	MH 2	1	0,02	30	S	3533484	7238631	23.08.11	141336
Pud365	Raasakka-aho	Tervahauta	MH 2	1	0,01	30	S	3533231	7241863	23.08.11	141342
Pud366	Tolpankangas	Kämpä jäännös	KP 2	2	0,04	30	S	3529525	7241713	23.08.11	141349
Pud367	Tolpanvaara	Puuristikko	KP 2	1	0	30	U	3529225	7240437	23.08.11	141378
Pud368	Repoharju	Poroerotusaita jäännös	KP 2	1	0,8	30	P	3538463	7245053	24.08.11	141390
Pud369	Repoharju	Pyyntikuoppa	ME 2	2	0	30	M	3538097	7245254	24.08.11	141397
Pud370	Sosinoja 1	Liesi	ME 2	1	0	0	U	3517039	7227915	24.08.11	141463

Pud371	Sosinoja 2	Tervahauta	MH 2	1	0,01	40	S	3517032	7227864	24.08.11	<b>141464</b> lp-puolella
Pud372	Sosinoja 3	Tervahauta	MH 2	1	0,01	40	U	3517454	7228477	24.08.11	<b>141465</b>
Pud373	Sosinoja 4	Leimapuu	KP 2	2	0	40	U	3517470	7228481	24.08.11	<b>141466</b>
Pud374	Ala-Aho	Tervahauta	MH 2	1	0,01	0	S	3530451	7251242	25.08.11	<b>141467</b>
Pud375	Hautamaa	Tervahauta	MH 2	1	0,01	10	U	3531530	7248947	25.08.11	<b>141468</b>
Pud376	Hautamaa	Tervapirtti jäännös	MH 2	1	0,01	10	U	3531545	7248977	25.08.11	<b>141469</b>
Pud377	Näätävaara	Tervahauta	MH 2	2	0,05	30	S	3532504	7250429	25.08.11	<b>141470</b>
Pud378	Näätävaara	Rakennus jäännös	MH 2	1	0,01	30	U	3532475	7250485	25.08.11	<b>141473</b>
Pud379	Näätävaara	Pilkkareitti	KP 2	5	0,03	70	U	3532454	7250546	25.08.11	<b>141509</b>
Pud380	Pisamovaara	Tervapirtti jäännös	MH 2	1	0,01	10	U	3533340	7250955	25.08.11	<b>141510</b>
Pud381	Pisamovaara	Tervahauta	MH 2	1	0,01	10	S	3533334	7250983	25.08.11	<b>141511</b>
Pud382	Halosvaara 2	Kolopuuryhmä	KP 2	1	0,6	40	U	3534063	7248906	25.08.11	<b>141513</b>
Pud383	Poikavaara	Poroaita	KP 2	1	0,05	30	U	3541656	7227252	29.08.11	<b>141516</b>
Pud384	Ruunakangas	Kuparikaivos	MH 2	1	0,03	30	S	3542246	7228204	29.08.11	<b>141518</b>
Pud385	Poikavaara	Kämpä jäännös	KP 2	3	0,05	60	S	3539534	7225975	29.08.11	<b>141569</b>
Pud386	Koivulehto 1	Tervahauta	MH 2	1	0,01	0	S	3534773	7224593	29.08.11	<b>141571</b>
Pud387	Koivulehto 2	Tervahauta	MH 2	1	0,01	30	S	3534819	7224726	29.08.11	<b>141574</b>
Pud388	Maksakangas	Tervahauta	MH 2	1	0,01	20	S	3535113	7224667	29.08.11	<b>141577</b>
Pud389	Tautilehto	Tervahauta	MH 2	1	0,01	30	S	3534146	7244264	30.08.11	<b>141579</b>
Pud390	Jylhävaara	Tervahauta	MH 2	1	0,01	30	S	3532251	7245388	30.08.11	<b>141580</b>
Pud391	Iso Teerivaara	Tervahauta	MH 2	1	0,01	40	S	3531246	7245873	30.08.11	<b>141582</b>
Pud392	Iso Teerivaara	Merkkipuu	KP 2	1	0	40	U	3531229	7245851	30.08.11	<b>141589</b>
Pud393	Iso Teerivaara	Tervapirtti jäännös	MH 2	1	0,01	40	S	3531233	7245907	30.08.11	<b>141590</b>
Pud394	Tautivaara	Kämpä jäännös	KP 2	2	0,05	30	S	3532585	7243423	30.08.11	<b>141606</b>
Pud395	Iso Teerivaara	Metsälentokenttä	KP 2	1	0,9	0	P	3531621	7244012	30.08.11	<b>141615</b>
Pud396	Ruuhivaara	Poroaita	KP 2	1	0,06	30	U	3526436	7244348	30.08.11	<b>141627</b>
Pud397	Iso Nikunvaara	Poroaitaus	KP 2	1	0,04	20	U	3521685	7252795	31.08.11	<b>141646</b>
Pud398	Suoperänvaara	Tervahauta	MH 2	1	0,01	30	S	3522777	7250690	31.08.11	<b>141657</b>
Pud399	Suoperänvaara	Tervapirtti jäännös	MH 2	1	0,01	30	U	3522765	7250665	31.08.11	<b>141661</b>
Pud400	Nikunsuo	Leimapuu	KP 2	1	0	30	U	3522836	7256422	31.08.11	<b>141672</b>
Pud401	Virsulampi	Tervahauta	MH 2	1	0,01	30	S	3527267	7256568	31.08.11	<b>141675</b>
Pud402	Paljakkakangas 1	Poroaitaus	KP 2	1	0,02	30	U	3533985	7254415	05.09.11	<b>141690</b>
Pud403	Paljakkakangas 2	Tervahauta	MH 2	1	0,02	30	S	3533599	7254496	05.09.11	<b>141693</b>
Pud404	Paljakkakangas 3	Poroerotusaita jäännös	KP 2	1	0,7	40	P	3533775	7255812	05.09.11	<b>141705</b>
Pud405	Alakangas	Paasikivi	MH 2	1	0	30	S	3532279	7255136	05.09.11	<b>141718</b>
Pud406	Tuorelampi	Uuttupuu	KP 2	1	0	20	U	3532275	7256860	05.09.11	<b>141724</b>
Pud407	Riihikangas 1	Rakennus jäännös	KP 2	1	0,02	60	S	3524403	7224258	06.09.11	<b>141733</b>
Pud408	Riihikangas 2	Miilu	KP 2	2	0,08	30	S	3524267	7224275	06.09.11	<b>141737</b>
Pud409	Riihikangas 3	Miilu	KP 2	1	0,02	30	S	3524148	7224057	06.09.11	<b>141740</b>
Pud410	Vuorisaaari	Tervahauta	MH 2	1	0,02	30	S	3524098	7221904	06.09.11	<b>141741</b>



Pud411	Viitala	Tervahauta	MH 2	1	0,01	30	S	3526483	7222820	06.09.11	<b>141742</b>
Pud412	Rössönaho	Kämpä jäännös	KP 2	1	0,03	30	S	3547981	7242073	09.09.11	<b>141746</b>
Pud413	Myllykari	Tervahauta	MH 2	1	0,02	40	P	3505909	7250201	09.09.11	<b>141758</b>
Pud414	Pyöriäsuo	Tervahauta	MH 2	1	0,02	30	S	3494588	7236805	09.09.11	<b>141760</b>
Pud415	Mustanmaankangas	Aita jäännös	KP 2	1	0,2	60	U	3471680	7231819	10.09.11	<b>141764</b>
Pud416	Sosinoja 5	Kämpä jäännös	KP 2	3	0,1	30	R	3515371	7227722	12.09.11	<b>48848</b>
Pud417	Sosinoja 6	Piilopirtti jäännös	MH 2	1	0,01	30	U	3515445	7227698	12.09.11	<b>141782</b>
Pud418	Korentovaara	Tervahauta	MH 2	1	0,02	30	S	3526242	7227810	12.09.11	<b>141786</b>
Pud419	Ruunakangas	Tervahauta	MH 2	1	0,02	40	S	3542046	7229933	19.09.11	<b>141787</b>
Pud420	Ruunakangas	Leimapuuryhmä	KP 2	1	0,4	40	U	3542285	7229880	19.09.11	<b>141790</b>
Pud421	Ruunakangas	Kolopuuryhmä	KP 2	1	0,1	40	U	3542342	7229851	19.09.11	<b>141791</b>
Pud422	Särkimäki 1	Rajakivi	KP 2	2	0	60	U	3527676	7237579	21.09.11	<b>141796</b>
Pud431	Särkimäki 2	Rajakivi	KP 2	2	0	60	U	3527712	7237379	21.09.11	<b>141805</b>
Pud423	Kalattomakangas	Tervahauta	MH 2	1	0,02	40	S	3523448	7230215	21.09.11	<b>141806</b>
Pud424	Ruuhivaara	Rakennus jäännös	KP 2	2	0,05	30	S	3527472	7243931	21.09.11	<b>141807</b>
Pud425	Kivivaara	Maakuoppa	ME 2	1	0	30	H	3521990	7278258	23.09.11	<b>141808</b>
Pud426	Hautasaari 1	Leimapuu	KP 2	1	0	40	U	3543892	7247695	26.09.11	<b>141810</b>
Pud427	Hautasaari 2	Maakuoppa	MH 2/K	>20	2,5	40	M	3543728	7247873	26.09.11	<b>141811</b> 1000016770
Pud428	Hautasaari 3	Puuristikko	KP 2	2	0	40	U	3543597	7247906	26.09.11	<b>141813</b>
Pud429	Hautasaari 4	Uuttupuu	KP 2	1	0	40	U	3543575	7247760	26.09.11	<b>141814</b>
Pud430	Hautasaari 5	Uuttupuu	KP 2	1	0	40	U	3543646	7247750	26.09.11	<b>141816</b>

### Liite 3

#### Iijokivarsi-inventointi 2011; Piritta Häkälä/Museovirasto

##### Metsähallituksen mailla olevat kohteet

- Ahola
- Ahoranta
- Savikangas
- Saukkomutka
- Vääräkoski
- Rojola
- Seitinoikia
- Keikkula
- Koivukangas

#### Ahola

Muinaisjäännöslaji: Kiinteä muinaisjäännös  
Muinaisjäännöstunnus: 1000019496  
Muinaisjäännöstyyppi: Työ- ja valmistuspaikat  
Tyypin tarkenne: Tervahauta  
Ajoitus: Historiallinen  
Lukumäärä: 2  
Rauhoitusluokka: 2

Kiinteistötunnus: 615-893-10-1  
TM35-lehtijako: S5113  
Peruskartta: 3532 10  
ETRS-TM35FIN: N: 7249570 E: 534961  
Yhtenäiskoordinaatit: P: 7252603 I: 3535147  
Z= 147,5-150 m mpy

Koordinaattiselite: gps-koordinaatti tervahaudasta  
Etäisyystieto: Pudasjärven kirkosta 39,5 km itään.

Inventointilöydöt: -  
Digikuvat:

Kuvaus: Kohde sijaitsee lijoen etelärannalla, Yli-Kurjen kylässä Aholan talonlänsipuolella. Tervahaudan halkaisija on 12 metriä ja sen halssi avautuu kohti lijokea laskevaan ojaan. Alueen puuston perusteella tervahauta saattaa olla hyvinkin yli satavuotias. Nytkin tervahaudassa kasvaa katajaa ja sitä on vaikea havaita maatoissa. 25 metriä tervahaudasta pohjoiseen on 3x3 metriä oleva kuoppa, jonka syvyys on 70-80 cm. Kuopan keskellä on vielä n. 40 cm syvämpi kohta. Kuoppa muistuttaa pyyntikuoppaa, mutta siinä on ohut

huuhtoutumiskerros. Todennäköisesti kyseessä on kellarin tms. pohja. Kuopan koordinaatit ovat N: 7249596 I: 534958

Aikaisemmat tutkimukset:

-

### **Ahoranta**

Muinaisjäännöslaji: Kiinteä muinaisjäännös  
Muinaisjäännöstunnus: 1000019498  
Muinaisjäännöstyyppi: Työ- ja valmistuspaikat  
Tyypin tarkenne: Tervahauta  
Ajoitus: Historiallinen  
Lukumäärä: 1  
Rauhoitusluokka: 2

Kiinteistötunnus: 615-406-10-8  
TM35-lehtijako: S5113  
Peruskartta: 3532 10  
ETRS-TM35FIN: N: 7251772 E: 537573  
Yhtenäiskoordinaatit: P: 7254806 I: 3537760  
Z= 142,5-145 m mpy

Koordinaattiselite: gps-koordinaatti tervahaudasta  
Etäisyystieto: Pudasjärven kirkosta 42 km itään.

Inventointilöydöt:

-

Digikuvat:

Kuvaus: Kohde sijaitsee lijoen länsirannalla, Koivukankaan lounaispuolella sijaitsevassa Ahorannassa. Paikalla on tervahauta, jonka halkaisija on 9 metriä. Halssi avautuu itään, kohti lijokea. Tervahaudassa kasvaa nuorta kuusta, mutta ympäristön puusto on melko vanhaa.

Aikaisemmat tutkimukset:

-

Aikaisemmat löydöt:

-

Lähikohteet:

Savikangas

Karttaote:

## Savikangas

Muinaisjäännöslaji: Kiinteä muinaisjäännös  
Muinaisjäännöstunnus: 1000019499  
Muinaisjäännöstyyppi: Työ- ja valmistuspaikat  
Tyyppin tarkenne: Tervahauta  
Ajoitus: Historiallinen  
Lukumäärä: 1  
Rauhoitusluokka: 3

Kiinteistötunnus: 615-893-10-1  
TM35-lehtijako: S5113  
Peruskartta: 3532 10  
ETRS-TM35FIN: N: 7252975 E: 537764  
Yhtenäiskoordinaatit: P: 7256010 I: 3537951  
Z= 155-157,5 m mpy

Koordinaattiselite: gps-koordinaatti tervahaudasta  
Etäisyystieto: Pudasjärven kirkosta 42,3 km itään.

Inventointilöydöt: -  
Digikuvat:

Kuvaus: Kohde sijaitsee Iijoen länsirannalla, lähellä Taivalkosken rajaa. Vastapäisellä rannalla kohoa Koivukangas ja pohjoispuolella sijaitsee Röpättävänkoski. Paikalla on halkaisijaltaan 10 metriä oleva tervahauta, jonka halssi avautuu kohti Iijokea. Se on rakennettu noin 50 metrin päähän rannasta terassin reunalle. Tervahauta näyttäytyy pyöreänä painanteena, jossa ei ole selkeitä valleja. Alue on metsäaurattu, mikä on osin tuhonnut myös tervahautaa. Nyt kasvava puusto on noin 20-30 -vuotiasta istutusmännikköä. Itse tervahauta voi olla vanha koska sen vallissa on iso vanha kanto.

Aikaisemmat tutkimukset: -  
Aikaisemmat löydöt: -

Lähikohteet: Ahoranta  
Karttaote:

## Saukkomutka

Muinaisjäännöslaji: Kiinteä muinaisjäännös  
Muinaisjäännöstunnus: 1000019501  
Muinaisjäännöstyyppi: Työ- ja valmistuspaikat  
Tyypin tarkenne: Tervahauta  
Ajoitus: Historiallinen  
Lukumäärä: 1  
Rauhoitusluokka: 3

Kiinteistötunnus: 615-893-10-1  
TM35-lehtijako: S5114  
Peruskartta: 3532 10  
ETRS-TM35FIN: N: 7254097 E: 538148  
Yhtenäiskoordinaatit: P: 7257132 I: 3538335  
Z= 152,5-155 m mpy

Koordinaattiselite: gps-koordinaatti tervahaudasta  
Etäisyystieto: Pudasjärven kirkosta 42,8 km itään.

Inventointilöydöt: -  
Digikuvat:

Kuvaus: Kohde sijaitsee Haapuassa Iijoen länsirannalla, Taivalkosken rajan tuntumassa. Kohteen vastarannalla kohoaa Haapuanvaara. Paikalla on halkaisijaltaan 12 metriä oleva tervahauta, jonka halssi avautuu koilliseen koti Iijokea. Tervahauta on osin tuhoutunut metsäaurauksessa.

Aikaisemmat tutkimukset: -  
Aikaisemmat löydöt: -

Lähikohteet:  
Karttaote:

## Koivukangas

Ajoitus:	Historiallinen
Lukumäärä:	1
Kiinteistötunnus:	615-893-10-1
TM35-lehtijako:	S5113
Peruskartta:	3532 10
ETRS-TM35FIN:	N: 7252931 E: 537964
Yhtenäiskoordinaatit:	P: 7255966 I: 3538151 Z= 150-155 m mpy
Koordinaattiselite:	gps-koordinaatti kellarista
Etäisyystieto:	Pudasjärven kirkosta 42,5 km itään
Inventointilöydöt:	-
Digikuvat:	DG2510:1
Kuvaus:	Kohde sijaitsee lijoen itärannalla, Koivukankaan länsirinteellä, aivan joen rannassa. Kellarin koko 5x5 metriä. Oviaukossa on nähtävissä edelleen puurakenteita. Kyseessä on mitä todennäköisimmin kalakellari joita alueella on aiemmin ollut hyvin paljon.
Aikaisemmat tutkimukset:	-
Aikaisemmat löydöt:	-
Lähikohteet:	Savikangas, Röpättävänkoski
Karttaote:	



## Vääräkoski

Muinaisjäännöslaji:	Kiinteä muinaisjäännös
Muinaisjäännöstunnus:	1000019526
Muinaisjäännöstyyppi:	Työ- ja valmistuspaikat
Tyypin tarkenne:	Tervahaudat
Ajoitus:	Historiallinen
Lukumäärä:	1
Rauhoitusluokka:	2
Kiinteistötunnus:	615-407-43-5
TM35-lehtijako:	S4334
Peruskartta:	3514 11
ETRS-TM35FIN:	N: 7265100 E: 491906
Yhtenäiskoordinaatit:	P: 7268140 I: 3492075 Z= 115-120 m mpy
Koordinaattiselite:	gps-koordinaatti tervahaudasta
Etäisyystieto:	Pudasjärven kirkosta 13,7 km luoteeseen
Inventointilöydöt:	-
Digikuvat:	
Kuvaus:	Kohde sijaitsee Livojoen itärannalla, Vääräkosken pohjoispuolella. Paikalla on melko pienikokoinen tervahauta, jonka halkaisija on 8 metriä. Halsi aukeaa luoteeseen kohti Livoa. Ympäröivä metsä on hakattu, mutta tervahaudan ympärille on jätetty puusto pystyyn. Kohde on merkitty peruskartalle.
Aikaisemmat tutkimukset:	-
Aikaisemmat löydöt:	-
Lähikohteet:	Saarikoski
Karttaote:	

## Rojola

Muinaisjäännöslaji: Kiinteä muinaisjäännös  
Muinaisjäännöstunnus: 1000019533  
Muinaisjäännöstyyppi: Työ- ja valmistuspaikat  
Tyyppin tarkenne: Tervahaudat  
Ajoitus: Historiallinen  
Lukumäärä: 1  
Rauhoitusluokka: 2

Kiinteistötunnus: 615-893-10-1  
TM35-lehtijako: S5121  
Peruskartta: 3532 03  
ETRS-TM35FIN: N: 7275507 E: 504862  
Yhtenäiskoordinaatit: P: 7278551 I: 3505036  
Z= 125 -130 m mpy

Koordinaattiselite: gps-koordinaatti tervahaudasta  
Etäisyystieto: Pudasjärven kirkosta 25,5 km koilliseen

Inventointilöydöt: -  
Digikuvat: DG2518:1-2

Kuvaus: Kohde sijaitsee Yli-Livon kylässä Jakunkankaan itäpuolella, Livojoen etelärannalla. Paikalla on tervahauta, jonka halkaisija on 13 metriä. Halssi avautuu koilliseen, kohti Livoa. Hauta on kraaterimainen, halssi on syvälle kaivettu ja siinä on leveä suuaukko.

Aikaisemmat tutkimukset: -  
Aikaisemmat löydöt: -

Lähihohteet:  
Karttaote:

## Keikkula

Ajoitus:	Historiallinen
Lukumäärä:	1
Kiinteistötunnus:	615-407-178-4
TM35-lehtijako:	S4334
Peruskartta:	3514 11
ETRS-TM35FIN:	N: 7262990 E: 491910
Yhtenäiskoordinaatit:	P: 7266029 I: 3492079 Z= 115-117,5 m mpy
Koordinaattiselite:	gps-koordinaatti rakennuksen pohjasta
Etäisyystieto:	Pudasjärven kirkosta 11,7 km luoteeseen
Inventointilöydöt:	-
Digikuvat:	DG2505:1
Kuvaus:	Kohde sijaitsee Ala-Livon kylässä, Livojoen länsirannalla olevalla Keikkulankankaalla. Paikalle on vuoden 1865 pitäjänkarttaan merkitty torppa (Kejkkula). Osassa kartoista paikalle on edelleen merkitty rakennus, mutta se on jo purettu. Paikka, jossa rakennus on ollut näyttää myllätyltä. Pihapiiristä löytyi kahden rakennuksen jäänteet, mutta ei ole lainkaan varmaa ovatko ne alkuperäisestä torpasta.
Aikaisemmat tutkimukset:	-
Aikaisemmat löydöt:	-
Lähikohteet:	
Karttaote:	

## Seitinoikia

Ajoitus:	Historiallinen
Lukumäärä:	1
Kiinteistötunnus:	615-893-10-1
TM35-lehtijako:	S5212
Peruskartta:	3541 06
ETRS-TM35FIN:	N: 7303110 E: 519704
Yhtenäiskoordinaatit:	P: 7306165 I: 3519884 Z= 162,5-165 m mpy
Koordinaattiselite:	gps-koordinaatti rakennuksen pohjasta
Etäisyystieto:	Pudasjärven kirkosta 56,7 km koilliseen
Inventointilöydöt:	-
Digikuvat:	DG2521:1-3
Kuvaus:	<p>Kohde sijaitsee Livojoen itärannalla, Seiterinpalon pohjoispuolella sijaitsevan Keihäshetteensuon länsipuolella. Livojoessa on tässä kohtaan Seitinoikea niminen koskipaikka.</p> <p>Aivan joen rannassa on suorakaiteenmuotoinen rakenne, jonka koko on 9x5 metriä. Rakenne erottuu maastossa vallina, jonka korkeus on 0,3 metriä ja leveys 0,3-0,4 metriä. Rakenne muodostuu kahdesta osasta, joita erottaa toisistaan valli. Näissä molemmissa osissa on yhdellä sivulla kohouma, jonka koko on noin 2x1,5x0,8 metriä. Pohjoisemmassa rakenteen osassa kohouma sijaitsee Livojoen puoleisella pitkällä sivulla ja eteläisemmässä osassa rakenteen eteläosan lyhyellä sivulla. Pohjoisemman kohouman viereen tehtiin koepisto. Kohouma on koottu hiekasta, joka on mahdollisesti kaivettu aivan kohouman vierestä. Kohouman alla on puhdas maannos jonka päällä kohouma erottuu sekoittuneena hiekkana.</p> <p>Mikäli kyseessä on rakennuksen pohja, voi se olla varhainen metsäkämpä. 1900-luvun alkupuolen kämpissä oli maalattiat ja turve-eristeet (Taskila 1993, 139). Nyt havaitussa rakenteessa ei kuitenkaan havaittu kivikiukaita. Hans-Peter Schulzin mukaan (suullinen tiedonanto 20.1.2012) kesäkäyttöisissä kämpissä tulisijojen alustat ovat olleet hirsikehikkoja, jotka on täytetty hiekalla ja päällystetty savella. Tämä sopisi hyvin nyt löydettyyn rakenteeseen, varsinkin jos hirret on myöhemmin viety pois.</p>
Aikaisemmat tutkimukset:	-
Aikaisemmat löydöt:	-