

Kuusamo kulttuuriperintöinventointi 2011

Osa 1 Raportti



KUVAILEHTI

JULKAISUA	Metsähallitus	JULKAISUAIKA	2012
TOIMEKSIANTAJA	Metsähallitus	HYVÄKSYMISPAIVAMÄÄRÄ	
LUOTTAMUKSELLISUUS	Julkinen	ASIANUMERO	6246/41/2011
SUOJELUALUETYYPPI/ SUOJELUOHJELMA			
ALUEEN NIMI			
NATURA 2000 -ALUEEN NIMI JA KOODI			
ALUEYKSIKKÖ	Metsätalous, Ympäristötoiminto		
TEKIJÄ(T)	Hans-Peter Schulz		
JULKAISUN NIMI	Kuusamo kulttuuriperintöinventointi 2011		
TIIVISTELMÄ	<p>Metsähallituksen metsätalous suoritti Kuusamossa metsätalousmaiden kulttuuriperintöinventoinnin 28.6. – 30.7.2011 välisenä aikana. Inventointi on osa Kansallista metsäohjelmaa 2015, joka edellyttää kulttuuriperintö-kohteiden inventointia valtion omistamilla mailla varmistamaan metsien monipuolisen hyödyntämisen kestävän kehityksen periaatteita noudattaen sekä kulttuuriperintökohteiden säilyttämistä, kunnostamista ja retkeilyn kehittämistä.</p> <p>KMO-kulttuuriperintöinventointi tehtiin samaan aikaan myös tähän alueeseen rajautuvalla alueella Taivalkosken itäosassa sekä Taivalkosken länsiosassa ja elo-syyskuussa 2011 Pudasjärven eteläosassa (raportit Hans-Peter Schulz).</p> <p>Inventoinnissa dokumentoitiin yht. 52 kohdetta, joista 10 on esihistoriallisia, 3 historiallisia (ikä yli 100 v.), 2 ajoittamattomia, 36 uuden ajan kulttuuriperintökohteita ja 1 rakennusperintökohte. Ennen inventointia alueelta tunnettiin 4 esihistoriallista muinaisjäännettä, ja 1 kulttuuriperintökohte oli tallennettu Metsähallituksen Reiska-tietokantaan. Suuri osa uuden ajan kulttuuriperintö-kohteista, jotka liittyvät pääasiallisesti metsätalouteen ja niittynautintoon, tuli tietoon metsähallituksen henkilökunnan haastatelluissa.</p> <p>Inventointialue käsittää 14 900 ha, josta n. 9% (1 350 ha) on inventoitu tarkasti (havaintolinjojen väli ≤ 50 m). Tavoitteena ollut 8% maastokattavuus ylitettiin jonkun verran. Yksi KMO-kulttuuriperintöinventoinnin tärkeä tavoite saada luotettavan kuvan alueen aiemmasta maankäytöstä, ei voida saavuttaa Kuusamon osalta. Metsätalousmaat kattavat vain 4% Kuusamon maapinta-alasta, ja enimmäkseen pienikokoiset alueet ovat vain murto-osa erilaisista maisemakokonaisuuksista. Inventoinnissa saatiin kuitenkin mielenkiintoisia tuloksia, jotka antavat lisätietoa alueen esihistoriallisesta asutuksesta ja historiallisen ajan maankäytöstä.</p>		
AVAINSANAT	Kansallinen metsäohjelma 2015, kulttuuriperintöinventointi, Kuusamo		
KANNEN KUVA RAPORTTI OSA 1 RAPORTTI OSA 2	Kelkkavaaran rajakivi Kuopunkikallion kvartsilouhos		
SARJAN NIMI JA NUMERO			
ISSN		ISBN (NIDOTTU) ISBN (PDF)	
SIVUMÄÄRÄ	176	KIELI	suomi
KUSTANTAJA	Metsähallitus, metsätalous	PAINOPAIKKA	
JAKAJA	Metsähallitus, metsätalous	HINTA	

Sisällys

Osa 1 Raportti

1. TIIVISTELMÄ.....	2
2. ARKISTO- JA REKISTERITIEDOT	3
3. JOHDANTO.....	4
3.1. Tausta.....	4
3.2. Inventointialueen sijainti ja laajuus.....	4
3.3. Esiselvitys.....	4
3.4. Toteutus ja menetelmät.....	4
4. INVENTOINTIALUEEN GEOLOGIA, MAISEMA JA LUONTO	7
5. ALUEEN TUTKIMUSHISTORIA.....	8
6. TULOSTEN TARKASTELU JA JOHTOPÄÄTÖKSET.....	10
ALLEKIRJOITUS.....	14
LÄHTEET.....	15

Osa 2 Kohdeselostukset

Kohdeluettelo.....	2/1
Esihistorialliset kohteet.....	2/3
Historialliset kohteet.....	2/31
Ajoittamattomat kohteet.....	2/40
Uuden ajan kulttuuriperintökohteet.....	2/46
Rakennusperintökohteet.....	2/153

LIITTEET

Liite 1	Löytöluettelo (2 s)
Liite 2	Kohdeluokitukset (Excel-taulukko, 3 s)

1. TIIVISTELMÄ

Metsähallituksen metsätalous suoritti Kuusamossa metsätalousmaiden kulttuuriperintöinventoinnin 28.6. – 30.7.2011 välisenä aikana. Inventointi on osa Kansallista metsäohjelmaa 2015, joka edellyttää kulttuuriperintö-kohteiden inventointia valtion omistamilla mailla varmistukseksi metsien monipuolisen hyödyntämisen kestävä kehityksen periaatteita noudattaen sekä kulttuuriperintökohteiden säilyttämistä, kunnostamista ja retkeilyn kehittämistä.

KMO-kulttuuriperintöinventointi tehtiin samaan aikaan myös tähän alueeseen rajautuvalla alueella Taivalkosken itäosassa sekä Taivalkosken länsiosassa ja elo-syyskuussa 2011 Pudasjärven eteläosassa (raportit Hans-Peter Schulz).

Inventoinnissa dokumentoitiin yht. 52 kohdetta, joista 10 on esihistoriallisia, 3 historiallisia (ikä yli 100 v.), 2 ajoittamattomia, 36 uuden ajan kulttuuriperintökohteita ja 1 rakennusperintökohde. Ennen inventointia alueelta tunnettiin 4 esihistoriallista muinaisjäännöstä, ja 1 kulttuuriperintökohde oli tallennettu Metsähallituksen Reiska-tietokantaan. Suuri osa uuden ajan kulttuuriperintö-kohteista, jotka liittyvät pääasiassa metsätalouteen ja niittynautintoon, tuli tietoon metsähallituksen henkilökunnan haastatelluissa.

Inventointialue käsittää 14 900 ha, josta n. 9% (1 350 ha) on inventoitu tarkasti (havaintolinjojen väli \leq 50 m). Tavoitteena ollut 8 % maastokattavuus ylitettiin jonkun verran (9 %). Yksi KMO-kulttuuriperintöinventoinnin tärkeä tavoite saada luotettavan kuvan alueen aiemmasta maankäytöstä, ei voida saavuttaa Kuusamon osalta. Metsätalousmaat kattavat vain 4 % Kuusamon maapinta-alasta, ja enimmäkseen pienikokoiset alueet ovat vain murto-osa erilaisista maisemakokonaisuuksista. Inventoinnissa saatiin kuitenkin mielenkiintoisia tuloksia, jotka antavat lisätietoa alueen esihistoriallisesta asutuksesta ja historiallisen ajan maankäytöstä.

2. ARKISTO- JA REKISTERITIEDOT

Tutkimuskohteen koko nimi	Pudasjärvi pohjoisosa.
Tutkimusalue	Valtion omistama talousmetsäalue Kuusamon kunnassa.
Tutkimuksen laji	Inventointi
Kohteen ajoitus	Esihistoriallinen aika – Uusi aika
Peruskarttalehti/-lehdet	
Kohteen sijainti yhteiskoordinaatistossa	
Maanomistaja	Suomen valtio/Metsähallitus, metsätalous
Tutkimuslaitos	Metsähallitus, metsätalous
kenttätyönjohtaja	Hans-Peter Schulz
Tutkitun alueen laajuus	14 900 ha
Tutkimuksen kustantaja ja tutkimuskustannukset	Metsähallitus
löydöt (nrot), diarointi pvm. kokoelma, tallennuspaikka	KM 38906, KM 38907, Diar. 19.10.2011
rahakammioon toimitetut rahat	-
rakennusfragmentit (nrot)	-
mustavalkonegatiivit, diapositiivit ja digitaaliset kuvallenteet (nrot)	Kuvat on tallennettu Metsähallituksen arkistoon. Tekijänoikeus kuviin on Metsähallituksella.
aikaisemmat tutkimukset ja tarkastuskäynnit	Kuusamon inventointi Mika Sarkkinen 1999. Kaava-alueiden inventointi Mika Sarkkinen 2005. Kuusamon Mouruniemen arkeologinen tarkastus J. Okkonen 2009
arkistoitu kirjeenvaihto (tutkimusluvan diaarino, lausunnot)	-
mahdolliset tutkimuskohdetta koskevat julkaisut	
tutkimuskertomuksen sivumäärä	176
Alkuperäisen tutkimuskertomuksen säilytyspaikka ja kopioiden säilytyspaikat	Metsähallitus arkisto. 6246/41/2011

3. JOHDANTO

3.1 Tausta

Metsähallituksen metsätalous suoritti Kuusamossa metsätalousmaiden kulttuuriperintöinventoinnin 28.6. – 30.7.2011 välisenä aikana. Inventointi on osa Kansallista metsäohjelmaa 2015, joka edellyttää kulttuuriperintö-kohteiden inventointia valtion omistamilla mailla varmistamaan metsien monipuolisen hyödyntämisen kestävä kehityksen periaatteita noudattaen sekä kulttuuriperintökohteiden säilyttämistä, kunnostamista ja retkeilyn kehittämistä. Metsähallitus käynnisti vuonna 2009 hankkeen, jonka tarkoitus on toteuttaa inventointi. Hanke on metsätalouden ympäristötoiminnon alainen. Vuoden 2009 Taivalkosken pilottiprojektin tulosten perusteella määritettiin inventoinnin kehykset, alueelliset tavoitteet ja menetelmät. Pohjanmaan alueella jatkettiin vuonna 2010 inventoinnit Pudasjärven ja Taivalkosken pohjoisosissa. Vuoden 2011 inventointiohjelmassa oli Kuusamon lisäksi Taivalkosken itä- ja lounaisosa sekä Pudasjärven länsi- ja eteläosa. Kaikki kolme kuntaa saatiin metsätalousmaiden osalta kokonaan inventoitu.

3.2. Inventointialueen sijainti ja laajuus

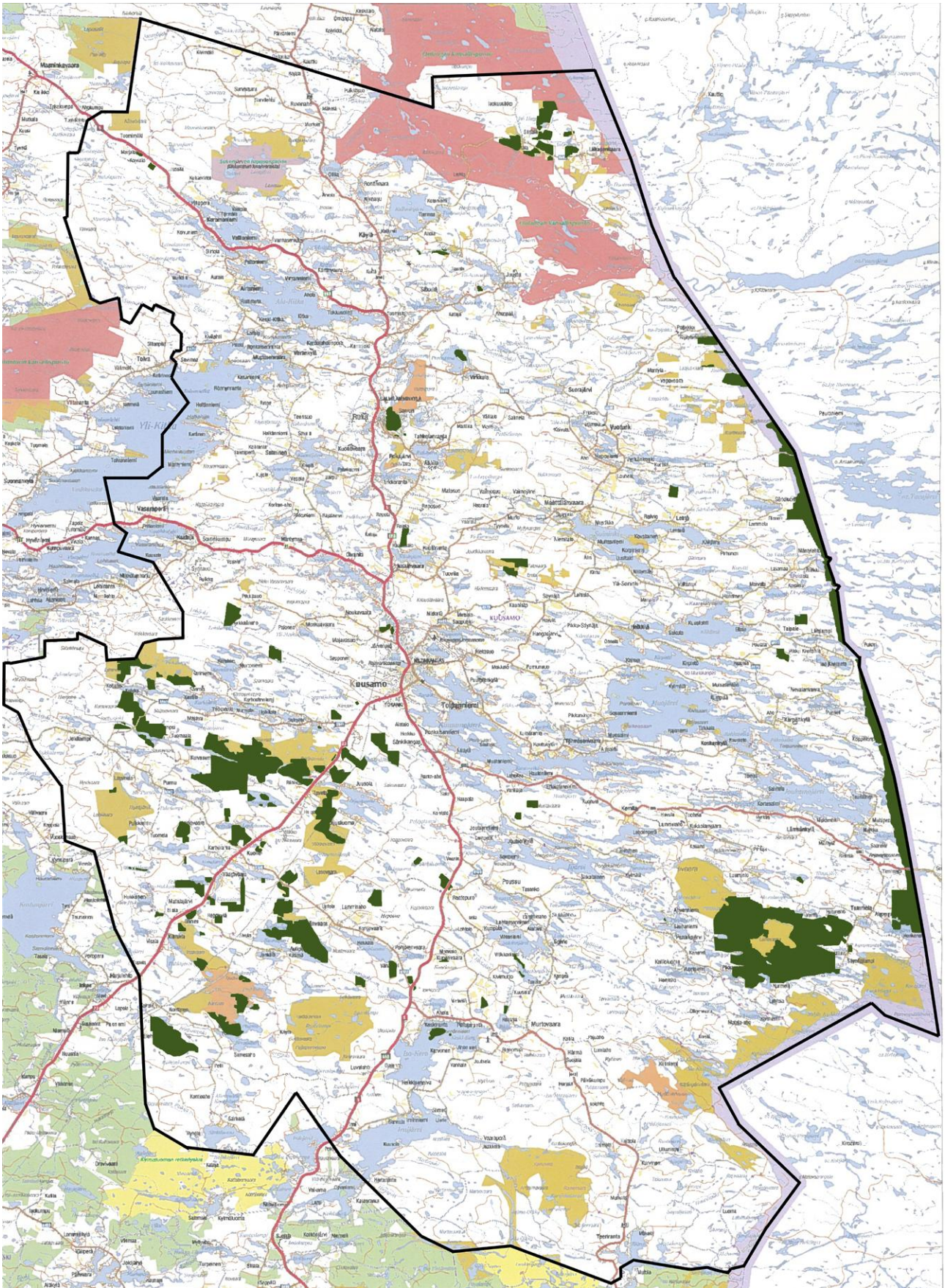
Kuusamon pinta-alasta (maa-alueet yht. 498 000 ha) vain noin 4 % on Valtion metsätalousmaata. Alueet sijaitsevat hajallaan eri puolella kuntaa; joitakin keskittymiä on itärajalla (rajavyöhyke), Iivaaran itäpuolella sekä kunnan länsiosassa lähellä Taivalkosken rajaa (kartta 1 s. 5). Inventointialue käsittää yht. 14 900 ha (KMO-kulttuuriperintöinventoinnin tavoitealue, metsätalouden hallinnoiman alueen kokonaispinta-ala on yhteensä 23 200 ha), metsätalousmaiden lisäksi siihen kuuluu myös soita, rämeitä sekä kallio- ja rakka-alueita (ns. jouto- ja kitumaita). Alueesta noin 9% (1 350 ha) on inventoitu tarkasti (havaintolinjojen väli \leq 50 m; kartta 2 s. 6).

3.3. Esiselvitys

Esiselvityksessä käytettiin Kansallisarkiston vanhoja karttoja, Museoviraston ja Metsähallituksen arkistojen aineistoa, Museoviraston rekisteriportaalia, GTK:n kallioperä- ja maaperäkarttoja, Metsähallituksen ja GTK:n julkaisuja ja Metsähallituksen Sutigis- ja Reiska-tietokantoja; lisäksi haastateltiin Metsähallituksen paikallista henkilökuntaa ja paikallisia asukkaita. Esihistoriallisten ja osittain historiallisten kohteiden paikantamiseen valittiin maaperän ja topografian perusteella otolliset alueet (esim. harjut, hiekkaiset rantatörmät, muinaiset rantamuodostelmat, poikkeavat luonnonmuodostelmat) sekä alueet, joiden nimistö viittaa aiempaan ihmisen toimintaan.

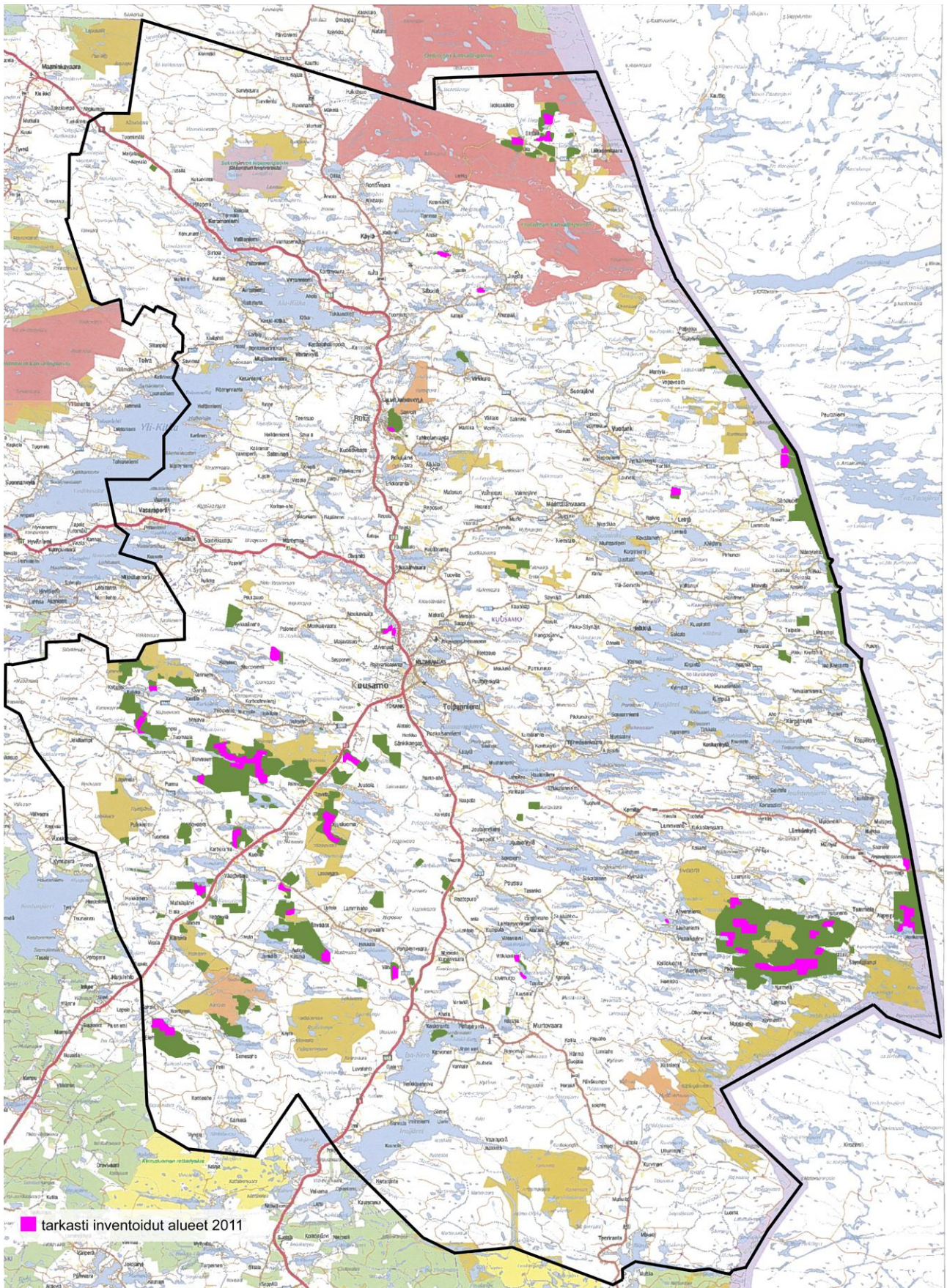
3.4. Toteutus ja menetelmät

Tutkimuksen kohteena olivat kaikki ihmisen toiminnasta jääneet rakenteet esihistorialliselta ajalta toiselle maailmansodalle asti, sen lisäksi kartoitettiin myös nuoremmat metsätalouteen liittyvät merkittävät rakenteet. Kenttätyöaika oli 28.-30.6., 5.7., 11.7., 19.-20.7, 26.7 ja 13.9.2011 (samaan aikaan Taivalkosken inventoinnin kanssa). Siihen osallistui allekirjoittaneen lisäksi harjoittelija/arkeologi (Timo Sepänmaa) ja suunnittelumetsuri (28.-30.6.) Esiselvityksen perusteella valitut alueet tarkastettiin tiheällä linjavälillä (maastosta/metsästä riippuen 30-50 m havaintoväli), näin tehtiin myös ilmoitettujen kohteiden lähiympäristöstä. Lisäksi valittiin muita alueita siten, että syntyy säännöllinen rasteri kattaen koko tutkimusalueen. Karkeampi havaintoverkko (2-4 havaintolinjaa, väli 50-200 m) syntyi matkalla valikoiduille alueille. Kohteiden dokumentoinnissa käytettiin GPS- paikantimella varustettua maastotietokonetta (Panasonic CP-U1), Egnos-yhteensopivaa GPS-laitetta (Garmin) ja digikameraa. Kohdetiedot tallennettiin Metsähallituksen Reiska-tietokantaan. Koska suuri osa uuden ajan kulttuuriperintöjäännöksistä (puurakenteet) on häviämässä, panostettiin valokuvausdokumentointiin. Valokuvatietokannan rakennetta tai sijaintia ei ole vielä ratkaistu. Inventoinnissa dokumentoitiin yht. 52 kohdetta, joista 10 on esihistoriallisia, 3 historiallisia (ikä yli 100 v.), 2 ajoittamattomia, 36 uuden ajan kulttuuriperintökohteita ja 1 rakennusperintökohde. Ennen inventointia alueelta tunnettiin 4 esihistoriallista muinaisjäännöstä, ja 1 kulttuuriperintökohde oli tallennettu Metsähallituksen Reiska-tietokantaan. Suuri osa uuden ajan kulttuuriperintö-kohteista, jotka liittyvät pääasiallisesti metsätalouteen ja niittynautintoon, tuli tietoon metsähallituksen henkilökunnan haastatelluissa.



Kartta 1. Metsätalousmaat Kuusamon kunnan alueella (tumman vihreänä)

© Metsähallitus 2011



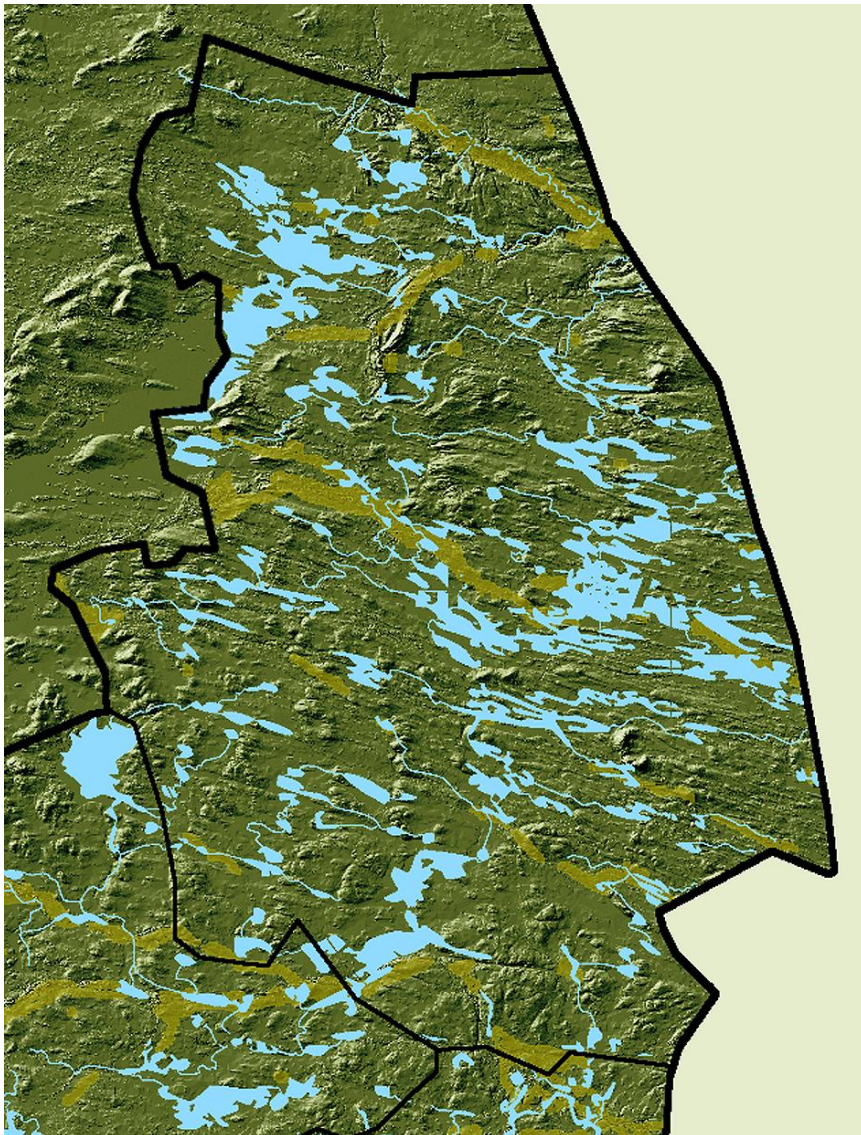
Kartta 2. Tarkasti inventoidut alueet, metsätalouden hallinnoimat alueet vihreinä.

© Metsähallitus 2011

4. INVENTOINTIALUEEN MAISEMA, GEOLOGIA JA LUONTO

Kuusamo on Pohjois-Pohjanmaan ja sen koillisosan – Koillismaan - itäisin kunta. Kareliedien vaara-alueen itäpuolella sijaitsevan Kuusamon ylängön maisemat hallitsevat eteläosan ja koillisosan vaarat sekä länsiluode - itäkaakkosuuntaiset drumliinikentät ja harjut ja niiden välissä olevat järvet ja aapasuot. Etelä-Kuusamo kuuluu Itä-Suomen graniitti-gneissialueeseen, jonka ikä on n. 3 000 milj. vuotta. Alue on ehtinyt kuluä lähes tasaiseksi, sille tyyppilisiä ovat loivat vaarat (esim. Iivaa-ra, Laihavaara). Pohjois-Kuusamon kallioperä kuuluu noin miljardi vuotta nuorempaan ns. Karjalai-seen liuskeyvyöhykkeeseen. Tästä muinaisesta vuoristosta ovat jääneet monet yksittäiset jäännösvuo-ret, joiden laet ovat selvästi ympäristöään korkeammalle (esim. Rukatunturi, Valtavaara, Konttai-nen).

Yleisin maalaji on moreeni. Lajittuneita maalajeja on etenkin harjajaksojen yhteydessä, paikoitellen on jäätikön sulamisvirtauksen kasaamia sora- ja hiekka-alueita. Kirkonkylän pohjoispuolella on laaja hiekkadyynialue. Drumliiniharjanteiden ja harjujen suunnasta näkee hyvin mannerjäätikön liikesuunnan (kartta 3).



Kartta 3. Alueen korkokuva (25 m – malli vinovalovarjoste), vesistöt ja harjut.
© MML 2008, Metsähallitus 2011.

Kuusamon halki kulkee vedenjakaja, joka erottaa Pohjanlahteen ja Vienanmereen laskevat vesistöt. Etelä- ja länsiosa kuuluu Iijoen valuma-alueeseen, itä- ja pohjoisosan vedet virtaavat Paanajärven (Oulanka- ja Kitkajoki) ja Pistojoen kautta Vienanmerelle.

Alue on kasvimaantieteellisesti keskiboreaalisen (länsi- ja eteläosa) ja pohjoisboreaalisen (pohjois- ja itäosa) kasvillisuusvyöhykkeen vaihettumisaluetta (Eskola & al. 1998). Kuusamon alueen kasvilisuutta hallitsevat kuusimetsät ; paikoitellen, varsinkin kalkkipitoisten vaarojen rinteillä kasvillisuus on rehevää ja muodostaa lehtomaisia metsätyypppejä. Rotkolaaksoissa ja lettoilla esiintyvät useita tunturi- ja tundrakasvilajeja. Metsät Kuusamossa ovat yleensä harvahkoja. Puiden kasvu on hidasta ja tukkipuukierron kesto on n. 90 vuotta. Suot peittävät noin kolmanneksen Kuusamon pinta-alasta. Suokasvillisuutensa puolesta alue kuuluu Peräpohjolan aapasuovyöhykkeeseen. Kosteilla vaararinteillä esiintyy myös rinnensoot.

5. ALUEEN TUTKIMUSHISTORIA

Aiemmat arkeologiset tutkimukset ja kohteet

Kuusamossa tehtiin ennen 1990-lukua vain muutama löytöpaikkojen tarkastus, sen jälkeen yht. 10 arkeologista kaivausta/koekaivausta; tutkituista kohteista vain Mouruniemi (Okkonen 2009) sijaitsee metsätalousalueella. Lukuisista inventoinneista vain Kuusamon yleisinventointi (M. Sarkkinen 1999) ja kaava-alueen osainventointi (M. Sarkkinen 2005), ulottuivat osittain metsätalousalueelle. Ennen vuotta 2011 Kuusamosta tunnettiin yhteensä 306 kiinteää muinaisjäännöstä, joista vain kolme sijaitsee vuoden 2011 inventoiduilla metsätalousmailla:

Saunajärvi-Niskalampi, pyyntikuopparyhmä; reiska 138197; Mj-rek. 1000009095

Matkajoki-Niskalampi, esihistoriallinen asuinpaikka; reiska 138200; Mj-rek 1000009097

Mouruniemi, kivikautinen asuinpaikka; reiska 138677; yhdistetty MJ-rek. kohteet Mouruniemi 3005010080 ja Mouruhieta E 305010158.

Tietoa alueen esihistoriallisesta maankäytöstä

Mannerjäättikkö vetäytyi Kuusamon alueelta noin 11 000 – 10 500 vuotta sitten ja kesti todennäköisesti vain muutama vuosisata ennen kuin alueelle syntyi varhaiselle asutukselle otolliset olosuhteet. Ensimmäiset metsästäjäryhmät ovat voineet saapua alueelle jo yli 9 500 vuotta sitten; toistaiseksi ei ole kuitenkaan löydetty näin varhaisia asuinpaikkoja. Ala-Irnijärven rannasta aivan Taivalkosken rajalla löytyi inventoinnissa 2011 (Raportti Taivalkoski, H.-P. Schulz 2011) varhaismesoliittinen ns. alkeellinen kivikirves. Kuusamosta tunnetaan yli 100 kivikautista asuinpaikkaa, keramiikkalöytöjen perusteella asutus on jatkunut läpi neoliittistä kivikautta.

Rautakautisesta aktiviteetista kertovat useita kätkö- ja irtolöytöjä:

Lämsänkylän ja Tarvajärven Ukonlahden hopea-arteet (KM 13350, KM 10411:28, KM 10593:5)

Törinlammen pronssinen ketjunjakaja (KM 37340)

Ojanniemen pronssinen veitsenkahva (KM 2266:24)

Juuman Pyöreälammen rautainen keihäänkärki (KM 26612)

ja kolme rautakirvestä (KM 2266:2, 25; KM 9803)

Tietoa alueen historiallisesta maankäytöstä

Kuusamon alue kuului 1600-luvulla Kemin Lappiin; seudulla oli kaksi saamelaiskylää, Kitkan kylä ja Maanselän kylä. Vaikka molemmista löytyy historiallista tietoa, on niiden tarkkaa laajuutta, rajat ja keskusten sijainti epäselvä. Vuoden 2011 inventoinnissa löydettyt rajakivet (tässä raportissa ja Raportti I. Nieminen, luontopalvelut) saattavat olla viitteitä Kostonjärven pohjoispuolelta Paanajärvelle kulkeneesta kylien välisestä rajasta. On perimätietoa useista Kuusamon alueella olevista lapinkentistä (asuin- tai kyläpaikoista), nämä tiedot ei ole toistaiseksi vahvistettu. Ainoa arkeologisesti tutkittu kohde on Yli-Kitkan Lehtoniemen saamelainen ruumishauta 1600-luvulta (kaivaus A. Kopisto 1970).

Uudisasutus alkoi virrata Kuusamoon 1670-luvulta lähtien, pääosin Kainuusta ja Pohjois-Pohjanmaalta. Sen seurauksena saamelaiskulttuuri hävisi pikku hiljaa. Yksi tärkeä syy oli laajamittainen kaskenpoltto, joka karkotti metsäpeurat alueelta. Maataloudesta tuli 1700-luvulla tärkein elinkeino, asutus pysyi kuitenkin vielä pitkään harvalukuisena. Aapasoilta korjatulla luonnonheinällä oli suurta merkitystä karjataloudelle. Vanhat luonnonniityt olivat käytössä pitkälle 1900-luvulle saakka. Vesirantaniittyjen ohella myös soita raivattiin niityiksi ja niiden heinäkasvua parannettiin ns. paisuttamalla; suolle nostettiin vesi patoamalla suon läpi juokseva puro.

Tervanpoltolla oli merkitystä vain kunnan lounaisosassa, Iijoen vesistöjen varrella. 1800-luvun loppupuolella alkoi sahateollisuuden voimakas kasvu, jonka takia sahatukkien kysyntä lisääntyi. Samalla alkoi myös valtion metsien systemaattinen hyötykäyttö. Merkkeinä tästä ovat metsätyökämpät, uittokämpät, uittokanavat ja -padot. Alue on ollut ja on edelleen myös tärkeä porotaloudelle, jäännöksiä aikaisemmasta toiminnasta ovat erotusaidat, kämpät ja porosuojat.

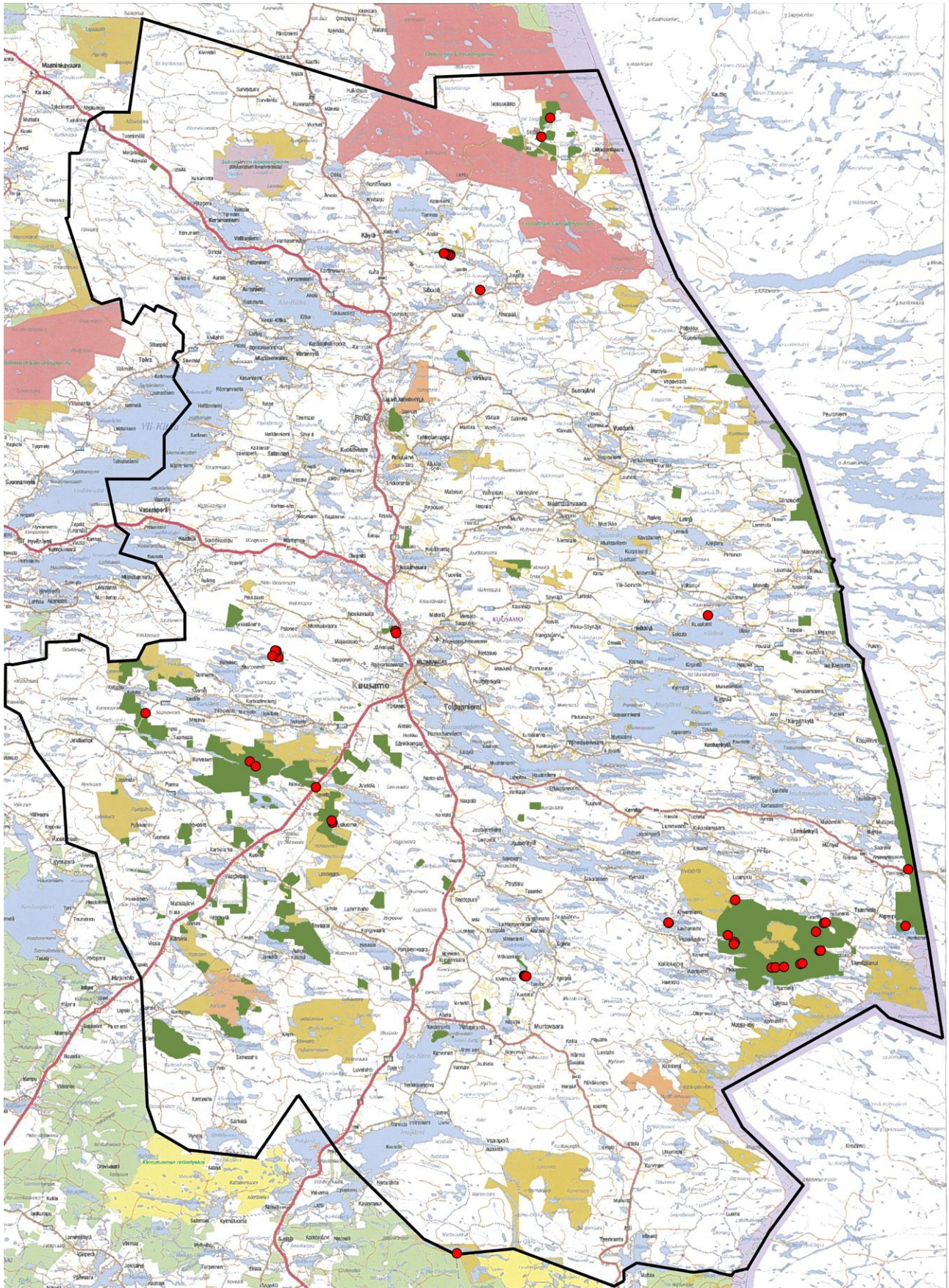
Posion kunta erotettiin 1926 Kuusamosta.

6. TULOSTEN TARKASTELU JA JOHTOPÄÄTÖKSET

Inventoinnissa 2011 dokumentoitiin 51 kohdetta (Mouruniemellä; no. 138677, paikalla ei käyty; kohteen tiedot siirrettiin J. Okkosen raportista Metsähallituksen tietokantaan) joissa on yhteensä 79 alakohdetta.

Kohteista 10 on esihistoriallisia, 3 historiallisia (ikä yli 100 v.), 2 ajoittamattomia, 36 uuden ajan kulttuuriperintökohteita ja 1 rakennusperintökohde. Ennen inventointia alueelta tunnettiin 4 esihistoriallista/historiallista muinaisjäännöstä ja 1 kulttuuriperintökohde oli tallennettu Metsähallituksen Reiska-tietokantaan.

Kohteet yhteensä	52	(79)
(suluissa alakohteet yht.)		
Esihistorialliset kohteet	10	(17)
kivikautinen / esihistoriallinen asuinpaikka	5 (6)	
Suorakulmainen liesi	1	
pyyntikuoppa/-ryhmä	2 (6)	
maakuoppa	1 (3)	
Kvartsilouhos	1	
Historialliset kohteet	3	(3)
hautapaikka (?)	1	
rajakivi	1	
kiviröykkiö	1	
Ajoittamattomat kohteet	2	(4)
maakuoppa	2 (4)	
Uuden ajan kulttuuriperintökohteet	36	(54)
rakennus jäännös	7 (9)	
(muu rakennus, kämpä, niittysauna)		
tervahauta	1	
niittylato	2	
miilu	1 (2)	
poroerotusaita	1	
niittyaita	1	
muu aita	3	
tammi (uitto-/niittypato)	1	
muut uittorakenteet	1 (2)	
pilkkapuu	1	
merkkipuu/karsikko	5	
leimapuu	5 (18)	
kolopuuryhmä	1	
parkkauspukki	1	
puuristikko	1 (2)	
talvitie	1	
metsälentokenttä	1	
karhuansa	1	
Rakennusperintökohteet	1	(1)
niittysauna	1	



Kartta 4. Inventoinnissa tarkastetut kohteet. Metsätalouden hallinnoimat alueet vaaleana. © Metsähallitus 2010

Inventointialueen rakenne vaikuttaa tiettyjen kohdetyyppien ”edustavuuteen”. Vain murto-osa Kuusamon Valtion metsätalousmaista sijaitsee vesistöjen rannoilla, ja alue on kokonaisuudessaan supra-akvattisella vyöhykkeellä. Koska esihistoriallisen pyyntiväestön asuinpaikat sijaitsivat pääosin muinaisilla merenrantavyöhykkeillä sekä sisävesien rannoilla, potentiaalisten esihistoriallisten muinaisjäännösten tiheys tutkimusalueella oli oletettavasti verraten pieni. Myös niittytalouteen liittyvät rakenteet ovat selvästi aliedustettuna, entiset nautintoalueet ovat miltei kaikki siirtyneet yksityiseen omistukseen.

Esihistorialliset kohteet

Suurin osa esihistoriallisista kohteista sijaitsee sisäjärvien rannalla, kohdassa missä harju työntyy niemenä järveen. (Harjuniemi, Sarviharju, Mouruniemi). Saunajärven/Niskalammen kohteet ovat muinaisella hiekkadyynialueella. Asuinpaikoista ei saatu ajoitettavia löytöjä, niiden käyttöaikaa lienee varhaisen mesoliittisen kivikauden ja varhaismetallikauden väliseltä jaksolta. Suorakulmainen liesi on todennäköisesti jäännös kodan keskusliedestä; tyyppi ajoittuu n. 800 - 1300 j.Kr. väliselle ajalle. Pyyntikuoppakohteiden (Sarviharju 1 kpl, Saunajärvi-Niskalampi 4 kpl) ja Harjuniemen maakuoppakohteen suhteellinen iänmääritys perustuu huuhtoutumiskerroksen paksuuteen. Kuivilla hiekkamailla huuhtoutumiskerros muodostuu erittäin hitaasti ja esim. juuri ja juuri näkyvä ohut huuhtoutumiskerros on useita satoja vuosia vanhaa, noin 5 – 10 cm paksu huuhtoutumiskerros on iältään yli 1000 vuotta (Jauhiainen 1973, Schulz 2006). Pyyntikuoppien käyttöaika sijoittunee neoliittisen kivikauden ja rautakauden lopun väliselle ajanjaksolle. Kuopunkikallioden iso kvartsilouhos on ollut käytössä koekuopasta tehtyjen havaintojen perusteella jo esihistoriallisella ajalla, mutta myös myöhemminkin. Pintahavaintojen perusteella juonesta on louhittu vähintään 8 kuutiometriä kvartsia eli vähintään 20 tonnia. Kaivosrekisterissä (1530-2001) ja valtausrekisterissä (1811-2001;GTK) ei ole merkkejä teollisesta louhostoiminnasta alueella.



Kuva 1. Harjuniemi 1 esihistoriallinen asuinpaikka, kuvassa Timo Sepänmaa ja Esko Pesonen

Historialliset kohteet

Inventoinnissa löytyi vain kolme historiallisen ajan kohdetta: Kelkkavaaran rajakivi, joka liittyy mahdollisesti (rakenne, sijainti) Kitkan ja Maanselän lapinkylien väliseen rajaan. Joutenharjun kiviröykkiö, joka on mahdollisesti myös rajamerkki tai muu merkkiröykkiö ja Aittolahden mahdollinen hautapaikka. Kohde sijaitsee niemen kärjen korkeimmassa kohdassa, kyseessä on soikea matala

maakumpu, jonka keskellä on suorakulmainen kuoppa . Rakenne muistuttaa tunnettuja hautapaikkoja Lapista. Lähiseudulla ei ole asutusta, joten kyseessä tuskin on kesähauta. Nimi Aittolahti saattaa kuitenkin viitata eräsijaan. Tervanpoltolla oli Kuusamossa vain vähäinen merkitys; siksi ne puuttuvat tästä aineistosta miltei kokonaan (ainoa löydetty hauta on 1930-luvulta). Muualla Pohjanmaalla ja Kainuussa tervahaudat muodostavat suurin historiallisen ajan kohderyhmän.



Kuva 2. Joutenharjun kiviröykkiö.

Ajoittamattomat kohteet

Osaa maakuopista ei voitu ajoittaa tarkemmin, koska ne sijaitsevat rehevillä alueilla, ja huuhtoutumiskerroksen muodostamisnopeus on epäselvä (Sarviharju ja Hietaluoma maakuopat).

Uuden ajan kulttuuriperintökohteet

Uuden ajan kulttuuriperintökohteet liittyvät pääasiallisesti metsätalouteen, kuten savottakämpän jäänteet (5 kpl), leimapuuryhmät (5 kpl), parkkauspukki, talvitie ja metsälentokenttä. Yksittäisiä rakenteita liittyvät poronhoitoon, niittynautintoon ja uittoon. Merkkipuita löytyi 5 kpl. Tarkoitukseltaan epäselviä kohteita olivat kolme aitaa ja yksi pato.



Kuva 3. Koivulammen kämppä



Kuva 4. Kitkan Harjakosken leimapuuta

Rakennusperintökohteet

Ainoa rakennusperintökohde on Haaralammen niittysauna. Sen erikoisuutena on, että 3,5 x 3,5 m mittainen rakennus on vain 1,1 m korkea. Se on vielä melko hyvin säilynyt. Perimätiedon mukaan 1910-20-luvulla rakennettu ja on ollut 1960-luvulle asti käytössä; sen jälkeen, melkein nykypäivälle saakka, metsästäjät ja kalastajat käyttivät sitä satunnaisesti.



Kuva 5. Haaralammen niittysauna lounaasta.

Inventoinnin arviointi ja johtopäätökset

Taloudsmetsän eri kasvatusluokat vaikuttavat inventointityöhön ja -tuloksiin. Parhaimmat havaintomahdollisuudet ovat uudistuskypsässä ja varttuneessa kasvatusmetsässä. Avohakkuualueilla ja aivan nuorena taimikossa havaintomahdollisuudet ovat kohtuulliset, mikäli maanmuokkaus on ollut kevyttä. Huonoimmat havaintomahdollisuudet ovat noin 10 – 30 vuotta ikäisessä kasvatusmetsässä, jossa näkyvyys on niin huono, että niiden inventoiminen ei ole järkevää. Myös maanmuokkaus vaikuttaa kohteiden säilymiseen. Auraus tai laikutus tuhoaa todennäköisesti suurimman osan mahdollisista rakenteista tervahautoja ja näkyvissä olevia rakennusten jäänteitä lukuun ottamatta.

Tutkimusalueella arviolta noin 35% pinta-alasta (n. 5 500 ha) on havaintomahdollisuuden sekä eri kohteiden löytämismahdollisuuden (maasto, maaperä, tapahtunut maanmuokkaus) perusteella otollista kulttuuriperintöinventoinnille. Inventoinnissa 2011 tutkittiin noin neljäs osa tästä. Tavoitteena ollut 8 % maastokattavuus ylitettiin jonkun verran (9 %). Yksi KMO-kulttuuriperintöinventoinnin tärkeä tavoite saada luotettavan kuvan alueen aiemmasta maankäytöstä, ei voida saavuttaa Kuusamon osalta. Metsätalousmaat kattavat vain 4 % Kuusamon maapinta-alasta, ja enimmäkseen pienikokoiset alueet ovat vain murto-osa erilaisista maisemakokonaisuuksista. Inventoinnissa saatiin kuitenkin mielenkiintoisia tuloksia, jotka antavat lisätietoa alueen esihistoriallisesta asutuksesta ja historiallisen ajan maankäytöstä.

Oulussa 29.2.2012

Hans - Peter Schulz

Hans-Peter Schulz

LÄHTEET

Kirjallisuus

Aarnio, J. 2001: Maankäytön historia Syöte Life alueella. – Metsähallituksen luonnonsuojelujulkaisuja. Sarja A 133. 73 s.

Erä-Esko, Aarni: Kuusamon muinaisjäännökset – luettelo vuodelta 1975. Museoviraston esihistorian osaston topografinen arkisto.

Hjort, J. 2001: Syöte Life-alueen geomorfologia. Lehtonen H. (toim.) 2001: Luontoa ja historiaa Syötteen alueelta _ Syöte Life-projektin perusselvitykset. – Metsähallitus; Pohjanmaan-Kainuun luontopalveluiden arkisto, Oulu.

Jauhiainen, E. 1973. Age and degree of podzolization of sand soils on the coastal plain of northwest Finland, *Commentationes Biologicae, Societas Scientarum Fennica*, **68**, 32 pp.

Korteniemi, M. 1992: *Rangifer tarandus fennicus* ja pohjoisen havumetsäalueen pyyntikuoppajäänteet. Julku, K. (toim.) Suomen varhaishistoria: 165-196. *Studia Historica Septentrionalia* 21. Rovaniemi.

Sarkkinen, Mika & Torvinen, Markku: Pohjois-Pohjanmaan kiinteät muinaisjäännökset. Osa 4. Pohjois-Pohjanmaan liitto. Oulu 2003.

Sarvas, Anja & Sarvas, Pekka: Kuusamon esihistoria. Kuusamon historia IV. Kuusamo 1986. www.ymparisto.fi Pohjois-Pohjanmaan ympäristökeskuksen sivut. Luettu 2.10.2006.

Schulz H.-P. 1996: Pioneerit pohjoisessa. Suomen varhaismesoliittinen asutus arkeologisen aineiston valossa. Suomen museo 1996:5-46.

Arkistolähteet

Sarkkinen, M. 1999: Kuusamon inventointi. Museoviraston esihistorian osaston topografinen arkisto.

Schulz H.-P. 2006. Lestijärven Kasalankankaan pyyntikuoppajärjestelmän kartoitus. Lestijärven kunta. Raportin kopio Museoviraston arkeologian osaston arkistossa.

Kartat

Claesson Cleas 1650: Pohjois-Pohjanmaa.

Metsätalouskartta Kuusamon hoitoalue 1-18, 1957-1963; Kansallisarkisto, Metsähallituksen kokoelmat.

Web-sivut

- Geologian tutkimuskeskus, kallioperäkartta 1: 1 000 000. <http://www.gtk.fi/geotieto/kartat/kalpe/>

- Museovirasto – Rekisteriportaali:

<http://kulttuuriymparisto.nba.fi/netsovellus/rekisteriportaali/portti/default.aspx>

Haastatellut henkilöt/tiedonannot

Joona Jaakkola

Esko Pesonen

Marika Vatjus-Anttila

Metsähallitus, metsätalous
Hans-Peter Schulz

Kuusamo kulttuuriperintöinventointi 2011

Osa 2 Kohdekuvaukset



Kohdeluettelo

Reiska- tunnus (suluissa alakohteiden määrä yht.)	Kohde	Inventointi- koodi	sivu
Esihistorialliset kohteet (esitys mj-luokka II)			3
138028	Harjuniemi 1 Esihistoriallinen asuinpaikka	Kuu001	3
138037	Harjuniemi 3 Maakuoppa (3)	Kuu003	6
138038	Harjuniemi 4 Esihistoriallinen asuinpaikka	Kuu004	9
138047	Harjuniemi 5 Esihistoriallinen asuinpaikka	Kuu005	12
138049	Harjuniemi 6 Suorakulmainen liesi	Kuu006	14
138053	Sarviharju Pyyntikuoppa	Kuu008	17
138197	Saunajärvi-Niskalampi Pyyntikuoppa (4)	Kuu026	20
138200	Matkajoki-Niskalampi Esihistoriallinen asuinpaikka	Kuu027	23
138202	Kuopunkikalliot Kvartsilouhos	Kuu028	26
138677	Mouruniemi Kivikautinen asuinpaikka	Kuu053	29
Historialliset kohteet (esitys mj-luokka II)			31
132521	Kelkkavaara 1 Rajakivi	Kuu035	41
138535	Joutenharju Kiviröykkiö	Kuu040	34
138582	Aittolahti Hautapaikka ?	Kuu046	37
Ajoittamattomat kohteet (esitys mj-luokka II)			40
138056	Sarviharju Maakuoppa	Kuu009	40
138096	Hietaluoma Maakuoppa (3)	Kuu013	43
Uuden ajan kulttuuriperintökohteet			46
93461	Näätijoensuu Kämpä jäännös	Kuu051	46
138034	Harjuniemi 2 Merkkipuu	Kuu002	49
138050	Harjuniemi 7 Uittolauttakiinnityspaikka	Kuu007	52
138085	Hietaluomasuo 1 Kämpä jäännös	Kuu010	55
138088	Hietaluomasuo 2 Leimapuu (2)	Kuu011	58
138092	Hietaluomasuo 3 Niittylato jäännös	Kuu012	61
138100	Hietaluomasuo 4 Niittyaita jäännös	Kuu014	64
138108	Hietaluomasuo 5 Leimapuu (2)	Kuu015	67
138128	Koivulampi Kämpä jäännös (2)	Kuu016	70
138132	Kemiläisenaho Metsälentokenttä	Kuu017	74
138142	Saunakangas Niittylato jäännös	Kuu018	77
138173	Värtönkankaat Karhuansa jäännös	Kuu020	80
138176	Kolokangas Tervahauta	Kuu021	83
138178	Kolokangas Kolopuuryhmä	Kuu022	86

138191 Keroharju Kämpä jäännös	Kuu023	89
138194 Koho-ojan palo Miilu (2)	Kuu024	92
138195 Kolmikanta Merkkipuu	Kuu025	95
138206 Kitkajoki Harjasuvanto Leimapuu (4)	Kuu029	98
138216 Kitkajoki Kuusisaari Leimapuu (5)	Kuu030	101
138219 Kitkajoki Saarikoski 1 Merkkipuu	Kuu031	104
138224 Kitkajoki Saarikoski 2 Merkkipuu	Kuu032	107
138227 Kitkajoki Saarikoski 3 Leimapuu	Kuu033	110
138228 Peurakoskensuo Leimapuu	Kuu034	112
138264 Kelkkavaara 2 Rakennus jäännös	Kuu036	114
138265 Kelkkavaara 3 Rakennus jäännös	Kuu037	117
138267 Kelkkavaara 4 Pilkkapuu	Kuu038	120
138529 Raateoja Pato jäännös	Kuu039	123
138551 Särkilampi Talvitie	Kuu041	126
138569 Pieni Sarvilampi Merkkipuu	Kuu042	129
138571 Ahonjoki Puuristikko	Kuu043	132
138576 Petäjävaara Poroaita jäännös	Kuu044	135
138578 Rasinaho Parkkauspukki	Kuu045	138
138637 Kemiläisenaho Aita jäännös	Kuu047	141
138640 Ryttilampi Aita jäännös	Kuu048	144
138644 Hoikkalampi Kämpä jäännös	Kuu049	147
138647 Koukkulampi Aita jäännös	Kuu050	150

Rakennusperintökohteet		153
-------------------------------	--	------------

130969 Haaralampi Niittysauna	Kuu019	153
-------------------------------	--------	-----

Esihistorialliset kohteet (esitys mj-luokka II)

Harjuniemi 1 Esihistoriallinen asuinpaikka		MH-tunnus: 138028	
Kohdetyyppi:	0 Ei määritelty	Haltija:	151 Metsätalous Pohjanmaa
Ajoitus:	7118 Historiallinen aika	Ylläpitäjä:	151 Metsätalous Pohjanmaa
Rakentamisvuosi:		Kunta:	305 Kuusamo
Lukumäärä:			
Koordinaattiselitys:		Geometria tuotettu:	6 Digitointi, mittakaava >=1:10000
Koordinaatit:	X 7295159, Y 3608484, Z 254	Löydöt:	
Taustatiedot			
Kohde löytyi inventoinnissa 28.06.2011			
Ympäristön kuvaus			
Korkea jyrkkärinteinen harju, joka työntyy niemenä n. 400 m Raakujärven (luoteesta kaakkoon). Vanhaa harvahko mäntymetsä, runsaasti kelopuita. Aluskasvillisuus puolukka ja sammalta; pinta polkujen kohdalla osittain kulunut			
Kohteen kuvaus			
N. 15 x 7 m mittainen matala painauma harjun laella. Sen lounasreunalla on pieni kuoppa, läpimitta 1,8 m ja syvyys 0,3 m. Kuopasta löytyi 5 cm turvekerroksen alta sekoittunutta huuhtoutumiskerrosta ja hiiltä n. 15 cm syvyyteen. Painaumassa esiintyy n. 5 cm huuhtoutumiskerroksen alla n. 5-15 cm laikukasta ruskeaa - punertavaa likamaata. Koekuopasta painauman keskellä tuli kvartsi-iskoksia, palanutta luuta ja palaneita kiviä.			
Kohteen rajaus			
Kohde rajautuu topografian ja kairauksissa havaitun likamaa-alueen laajuuden mukaisesti.			
Tulkinta			
Esihistoriallinen asuinpaikka			
Lisätietoja			
Tarkastukset			
Tila: 3 Toteutettu	Laji: 6 Suojeluarvojen tarkastus	Tarkastusvuosi: 2011	
Tarkastuspvm: 28.6.2011	Tarkastaja: H.-P. Schulz		
Kuvaus:			
Viranomaisrekisterinro:		Kunto:	1 Hyvä
		Olotila:	2 Ei käytössä

Arvotus:	0 Ei määritelty	Kohteen suojelu:	0 Ei määritelty
Selitys:		Selitys:	
Ympäristön suojelu:	0 Ei määritelty		



Yleiskuva kaakosta, kuvassa Timo Sepänmaa (oik.) ja Esko Pesonen



Kuoppa kuvattu lounaasta

Kohdetyyppi:		Copyright:	© Metsähallitus 2008 © Maanmittauslaitos 1/MML/08
Koordinaatit:	X 7295159, Y 3608484, Z 254	Mittakaava:	1:5000



Harjuniemi 3 Maakuoppa	MH-tunnus: 138037
-------------------------------	------------------------------

Kohdetyyppi:	17 Kivi- ja maarakenteet	Haltija:	151 Metsätalous Pohjanmaa
Ajoitus:	7117 Esihistoriallinen aika	Ylläpitäjä:	151 Metsätalous Pohjanmaa
Rakentamisvuosi:		Kunta:	305 Kuusamo
Lukumäärä:	3		

Koordinaattiselitys:		Geometria tuotettu:	4 Gps-mittaus, korjaamaton
Koordinaatit:	X 7294955, Y 3608655, Z 250	Löydöt:	

<i>Taustatiedot</i>
Kohde löytyi inventoinnissa 28.06.2011
<i>Ympäristön kuvaus</i>
Korkea jyrkkärinteinen harju, joka työntyy niemenä n. 400 m Raakujärven (luoteesta kaakkoon). Lähempänä kärkeä harju madaltuu ja on melko tasainen. Vanhaa harvahko mäntymetsä, seassa nuorta puustoa. Aluskasvillisuus puolukka ja sammalta; pinta polkujen kohdalla osittain kulunut
<i>Kohteen kuvaus</i>
N. 12 x 6 m alueella on kolme pitkulaista harjun suuntaista kuoppaa, jotka ovat melkein samankokoista. Kuoppa 1: mitat 3 x 1,6 m, syvyys 0,6 m. Humus n. 10 cm, huuhtoutumiskerros >15 cm Kuoppa 2: mitat 2,8 x 1,5 m, syvyys 0,4 m. Humus 8 cm, huuhtoutumiskerros 10 cm, sen alla ohut nokimaakerros. Kuoppa 3: mitat 3 x 1,5 m, syvyys 0,5 m, humus n. 10 cm, huuhtoutumiskerros > 15 cm.
<i>Kohteen rajaus</i>
Kohde rajautuu näkyvien rakenteiden mukaistesti.
<i>Tulkinta</i>
Kuoppien funktio on epäselvä, huuhtoutumiskerroksen perusteella ne ovat esihistoriallisia.
<i>Lisätietoja</i>

<i>Tarkastukset</i>
Tila: 3 Toteutettu Laji: 6 Suojeluarvojen tarkastus Tarkastusvuosi: 2011 Tarkastuspvm: 28.6.2011 Tarkastaja: H.-P. Schulz Kuvaus:

Viranomaisrekisterinro:	Kunto: 1 Hyvä
--------------------------------	----------------------

Arvotus:	3 Esitys mj-luokka II	Olotila:	2 Ei käytössä
Selitys:		Kohteen suojele:	9 Muu suojeleuarvo
Ympäristön suojele:	0 Ei määritelty	Selitys:	
Selitys:			

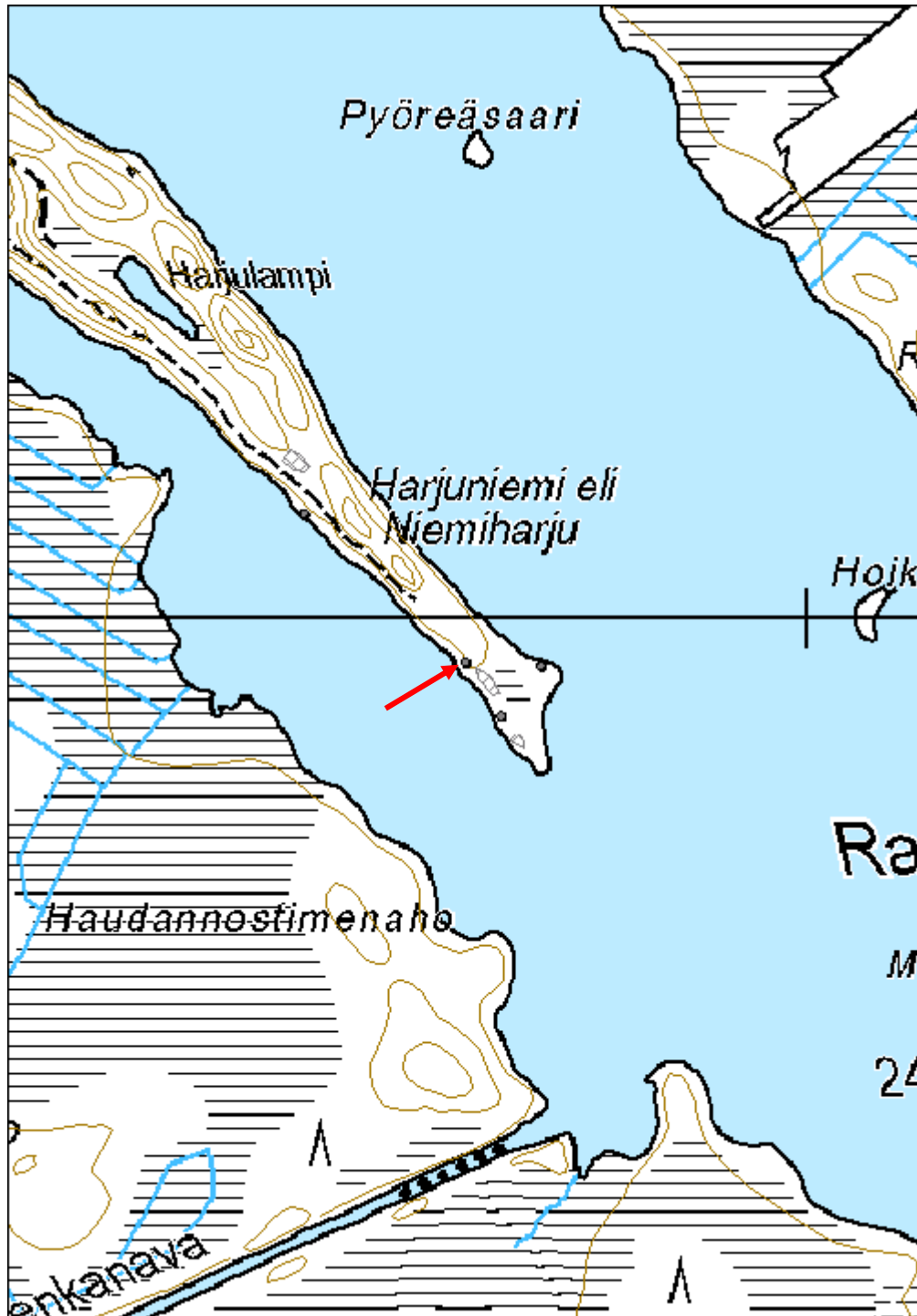


Kuoppa 1 luoteesta.



Kuoppa 2 lounaasta.

Kohdetyyppi:	17 Kivi- ja maarakenteet	Copyright:	© Metsähallitus 2008 © Maanmittauslaitos 1/MML/08
Koordinaatit:	X 7294955, Y 3608655, Z 250	Mittakaava:	1:5345



Harjuniemi 4 Esihistoriallinen asuinpaikka	MH-tunnus: 138038
---	-----------------------------

Kohdetyyppi:	1 Asuinpaikat	Haltija:	151 Metsätalous Pohjanmaa
Ajoitus:	7117 Esihistoriallinen aika	Ylläpitäjä:	151 Metsätalous Pohjanmaa
Rakentamisvuosi:		Kunta:	305 Kuusamo
Lukumäärä:	1		

Koordinaattiselitys:		Geometria tuotettu:	6 Digitointi, mittakaava >=1:10000
Koordinaatit:	X 7294937, Y 3608677, Z 248	Löydöt:	KM 38907

<i>Taustatiedot</i>
Kohde löytyi inventoinnissa 28.06.2011
<i>Ympäristön kuvaus</i>
Korkea jyrkkärinteinen harju, joka työntyy niemenä n. 400 m Raakujärven (luoteesta kaakkoon). Lähempänä kärkeä harju madaltuu ja on melko tasainen. Vanhaa harvahko mäntymetsä, seassa nuorta puustoa. Aluskasvillisuus puolukkaa ja sammalta; pinta polkujen kohdalla osittain kulunut
<i>Kohteen kuvaus</i>
Pienellä tasanteella soistuneen alueen ja rannan välissä havaittiin n. 25 x 7 m kokoiselta alueelta huuhtoutumiskerroksen alla ruskea-punertavaa laikukasta likamaata. Kahdesta koekuopasta löytyi kvartsia ja palanutta luuta.
<i>Kohteen rajaus</i>
Kohde rajautuu topografian ja likamaahavaintojen mukaisesti.
<i>Tulkinta</i>
Esihistoriallinen asuinpaikka
<i>Lisätietoja</i>

<i>Toimenpiteet</i>

<i>Tarkastukset</i>
Tila: 3 Toteutettu Laji: 6 Suojeluarvojen tarkastus Tarkastusvuosi: 2011
Tarkastuspv: 28.6.2011 Tarkastaja: H.-P. Schulz
Kuvaus:

Viranomaisrekisterinro:	Kunto: 1 Hyvä
--------------------------------	----------------------

Arvotus:	3 Esitys mj-luokka II	Olotila:	2 Ei käytössä
Selitys:		Kohteen suojele:	9 Muu suojeleuarvo
Ympäristön suojele:	0 Ei määritelty	Selitys:	
Selitys:			



Yleiskuva kaakosta.

Kohdetyyppi:	1 Asuinpaikat	Copyright:	© Metsähallitus 2008 © Maanmittauslaitos 1/MML/08
Koordinaatit:	X 7294937, Y 3608677, Z 248	Mittakaava:	1:5000



Harjuniemi 5 Esihistoriallinen asuinpaikka	MH-tunnus: 138047
---	------------------------------

Kohdetyyppi:	1 Asuinpaikat	Haltija:	151 Metsätalous Pohjanmaa
Ajoitus:	7117 Esihistoriallinen aika	Ylläpitäjä:	151 Metsätalous Pohjanmaa
Rakentamisvuosi:		Kunta:	305 Kuusamo
Lukumäärä:	1		

Koordinaattiselitys:		Geometria tuotettu:	6 Digitointi, mittakaava >=1:10000
Koordinaatit:	X 7294875, Y 3608708, Z 247	Löydöt:	

<i>Taustatiedot</i>
Kohde löytyi inventoinnissa 28.06.2011
<i>Ympäristön kuvaus</i>
Korkea jyrkkärinteinen harju, joka työntyy niemenä n. 400 m Raakujärven (luoteesta kaakkoon). Kärjen kohdalla harju on melko tasainen ja kasvillisuus rehevämpi. Vanhaa mäntymetsä, seassa nuorta puustoa, mäntyä ja koivua. Aluskasvillisuus puolukka, mustikka ja sammalta.
<i>Kohteen kuvaus</i>
Tasainen alue lähellä niemen kärkeä, jossa havaittiin kairaamalla n. 9 x 6 m kokoinen punaruskea likamaa-alue (paksuus 5-15 cm, n. 5 cm huuhtoutumiskerroksen alla). Koepistoissa havaittiin palaneita kiviä ja kvartsisiruja (ei otettu talteen)
<i>Kohteen rajaus</i>
Kohde rajautuu likamaahavaintojen mukaisesti.
<i>Tulkinta</i>
Esihistoriallinen asuinpaikka
<i>Lisätietoja</i>

<i>Tarkastukset</i>
Tila: 3 Toteutettu Laji: 6 Suojeluarvojen tarkastus Tarkastusvuosi: 2011
Tarkastuspvm: 28.6.2011 Tarkastaja: H.-P. Schulz
Kuvaus:

Viranomaisrekisterinro:		Kunto:	1 Hyvä
Arvotus:	3 Esitys mj-luokka II	Olotila:	2 Ei käytössä
		Kohteen suojelu:	9 Muu suojeluarvo

Ympäristön suojelu:	0 Ei määritelty		
Kohdetyyppi:	1 Asuinpaikat	Copyright:	© Metsähallitus 2008 © Maanmittauslaitos 1/MML/08
Koordinaatit:	X 7294875, Y 3608708, Z 247	Mittakaava:	1:5000



Harjuniemi 6 Suorakulmainen liesi	MH-tunnus: 138049
--	------------------------------

Kohdetyyppi:	1 Asuinpaikat	Haltija:	151 Metsätalous Pohjanmaa
Ajoitus:	7117 Esihistoriallinen aika	Ylläpitäjä:	151 Metsätalous Pohjanmaa
Rakentamisvuosi:		Kunta:	305 Kuusamo
Lukumäärä:	1		

Koordinaattiselitys:		Geometria tuotettu:	4 Gps-mittaus, korjaamaton
Koordinaatit:	X 7294901, Y 3608691, Z 248	Löydöt:	

<i>Taustatiedot</i>
Kohde löytyi inventoinnissa 28.06.2011
<i>Ympäristön kuvaus</i>
Korkea jyrkkärinteinen harju, joka työntyy niemenä n. 400 m Raakujärven (luoteesta kaakkoon). Lähempänä kärkeä harju madaltuu ja on melko tasainen. Vanhaa harvahko mäntymetsä, seassa nuorta puustoa. Aluskasvillisuus puolukkaa ja sammalta; pinta polkujen kohdalla osittain kulunut
<i>Kohteen kuvaus</i>
Sammalen ja ohuen huuhtoutumiskerroksen peittämä suorakulmainen kivilatomus (Pinnassa oli jotakin kiviä näkyvissä. Latomus on suorakulmainen, mitaltaan 1,3 x 0,7 m ja koostuu yhdestä kivikerroksesta. Kivet ovat kooltaan 10 - 25 cm, ja monilla pinta oli palanut. Kivien välissä oli hiiltä ja nokea. Latomuksen lähiympäristössä oli n. 4 cm huuhtoutumiskerroksen alla tummanruskea-harmaa, n. 5 cm vahvaa likamaakerros. Likamaa-alueen koko oli hieman alle 5 x 5 m.
<i>Kohteen rajaus</i>
Kohde rajautuu pistemäisesti.
<i>Tulkinta</i>
Kodan keskusliesi/kodan paikka.
<i>Lisätietoja</i>

<i>Tarkastukset</i>
Tila: 3 Toteutettu Laji: 6 Suojeluarvojen tarkastus Tarkastusvuosi: 2011 Tarkastuspvm: 28.6.2011 Tarkastaja: H.-P. Schulz
Kuvaus:

Viranomaisrekisterinro:	Kunto: 2 Keskinkertainen
	Olotila: 2 Ei käytössä

Arvotus:	3 Esitys mj-luokka II	Kohteen suojelu:	9 Muu suojeluarvo
Selitys:		Selitys:	
Ympäristön suojelu:	0 Ei määritelty		



Lähikuva etelälounaasta.



Turve poistetaan lieden luoteisosasta, kuva lounaasta

Kohdetyyppi:	1 Asuinpaikat	Copyright:	© Metsähallitus 2008 © Maanmittauslaitos 1/MML/08
Koordinaatit:	X 7294901, Y 3608691, Z 248	Mittakaava:	1:5000



Sarviharju Pyyntikuoppa	MH-tunnus: 138053
--------------------------------	------------------------------

Kohdetyyppi:	9 Valmistuspaikat/työpaikat	Haltija:	151 Metsätalous Pohjanmaa
Ajoitus:	7117 Esihistoriallinen aika	Ylläpitäjä:	151 Metsätalous Pohjanmaa
Rakentamisvuosi:		Kunta:	305 Kuusamo
Lukumäärä:	1		

Koordinaattiselitys:		Geometria tuotettu:	4 Gps-mittaus, korjaamaton
Koordinaatit:	X 7299772, Y 3620938, Z 264	Löydöt:	

<i>Taustatiedot</i>
Kohde löytyi inventoinnissa 28.06.2011
<i>Ympäristön kuvaus</i>
Korkea jyrkkärinteinen harju, joka työntyy niemenä n. 300 m Penikkajärveen (kaakosta luoteeseen). Lähempänä kärkeä harju madaltuu ja on melko tasainen. Puusto vanhoja mäntyjä ja eri-ikäisiä kuusia. Aluskasvillisuus puolukka ja sammalta.
<i>Kohteen kuvaus</i>
Vallin ympäröimä kuoppa; läpimitta vaali mukaan lukien 3,5 m, kuopan läpimitta 2,7 m, syvyys 0,7 m. Kuopan sisäreunassa n. 10 cm humusta ja n. 7 cm huuhtoutumiskerrosta.. Vallin kohdalla kaksoismaannos Humus 10 cm, huuhtoutumiskerros 4 cm, maatonutta/hiiltynyttä turvekerros 3 cm, huuhtoutumiskerros 7 cm.
<i>Kohteen rajaus</i>
Kohde rajautuu pistemäisesti
<i>Tulkinta</i>
Pyyntikuoppa.
<i>Lisätietoja</i>

<i>Toimenpiteet</i>

<i>Tarkastukset</i>
Tila: 3 Toteutettu Laji: 6 Suojeluarvojen tarkastus Tarkastusvuosi: 2011
Tarkastuspm: 28.6.2011 Tarkastaja: H.-P. Schulz
Kuvaus:

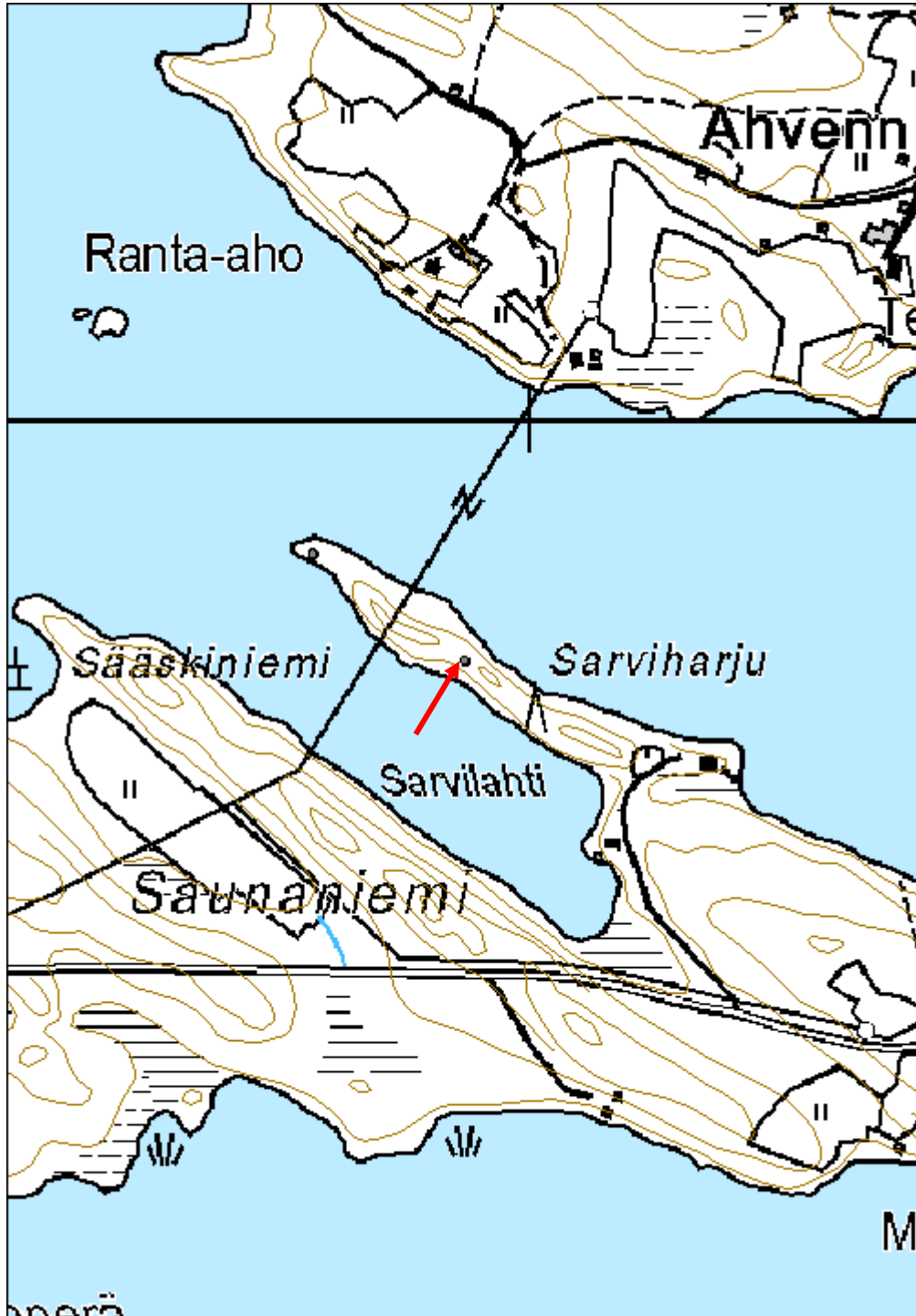
Viranomais-	Kunto: 1 Hyvä
--------------------	----------------------

rekisterinro:		Olotila:	2 Ei käytössä
Arvotus:	3 Esitys mj-luokka II	Kohteen suojelu:	9 Muu suojeluarvo
Selitys:		Selitys:	
Ympäristön suojelu:	0 Ei määritelty		
Selitys:			



Lähikuva lännestä.

Kohdetyyppi:	9 Valmistuspaikat/työpaikat	Copyright:	© Metsähallitus 2008 © Maanmittauslaitos 1/MML/08
Koordinaatit:	X 7299772, Y 3620938, Z 264	Mittakaava:	1:5000



Saunajärvi-Niskalampi Pyyntikuoppa	MH-tunnus: 138197
---	------------------------------

Kohdetyyppi:	9 Valmistuspaikat/työpaikat	Haltija:	151 Metsätalous Pohjanmaa
Ajoitus:	7117 Esihistoriallinen aika	Ylläpitäjä:	151 Metsätalous Pohjanmaa
Rakentamisvuosi:		Kunta:	305 Kuusamo
Lukumäärä:	4		

Koordinaattiselitys:		Geometria tuotettu:	6 Digitointi, mittakaava >=1:10000
Koordinaatit:	X 7325277, Y 3597500, Z 263	Löydöt:	

<i>Taustatiedot</i>
Kohde tarkastettiin inventoinnissa 11.07. 2011; lähde muinaisjäännösrekisteri
<i>Ympäristön kuvaus</i>
Alue on VT 5:n länsipuolella, Saunajärven ja sen kaakkoispuolella olevan Niskalammen välisessä salmessa. Kuiva tasainen mäntykangas, jonka länsipuolella kohoaa harjanne. Maaperä hiekkaa. Alus kasvillisuus on pääosin puolukka, sammalta ja jäkälä. Kuoppien eteläpuolella on kaksi uutta vapaa-ajan rakennusta.
<i>Kohteen kuvaus</i>
Polun länsipuolella, tasaisella kankaalla, on yhteensä neljä pyyntikuoppaa. Kuoppa 1 mitat 2,9 x 2,5 m, syvyys 0,6 m, hieman epäsäännöllinen turve 5 cm, huuhtoutumiskerros 10 cm, nokimaata >20 cm x 3597521, y 7325254 Kuoppa 2 mitat 3,5 x 3,5 m, syvyys 0,8 m, pyöreä turve 5 cm nokimaata 10 cm huuhtoutumiskerros 15 cm Kuoppa 3 mitat 3 x 2,6 m, syvyys 0,8 m, pyöreä maannos sama kuin kuopassa 2 x 3597496, y 7325257 kuopat 2 ja 3 Kuoppa 4 mitat 2,8 x 2,6 m, syvyys 0,8 m, soikea, maannos sama kuin kuopassa 2; x 3597478, y 7325280
<i>Kohteen rajaus</i>
Kohde rajautuu näkyvien jäänteiden mukaisesti.
<i>Tulkinta</i>
Pyyntikuoppia.

<i>Tarkastukset</i>
Tila: 3 Toteutettu Laji: 6 Suojeluarvojen tarkastus Tarkastusvuosi: 2011 Tarkastuspvm: 11.7.2011 Tarkastaja: H.-P. Schulz Kuvaus: KMO-kulttuuriperintöinventointi

Viranomais- rekisterinro:	1000009095	Kunto:	1 Hyvä
Arvotus:	3 Esitys mj-luokka II	Olotila:	2 Ei käytössä
		Kohteen suojelu:	2 Muinaisjäännösrekisteri II
Ympäristön suojelu:	0 Ei määritetty		

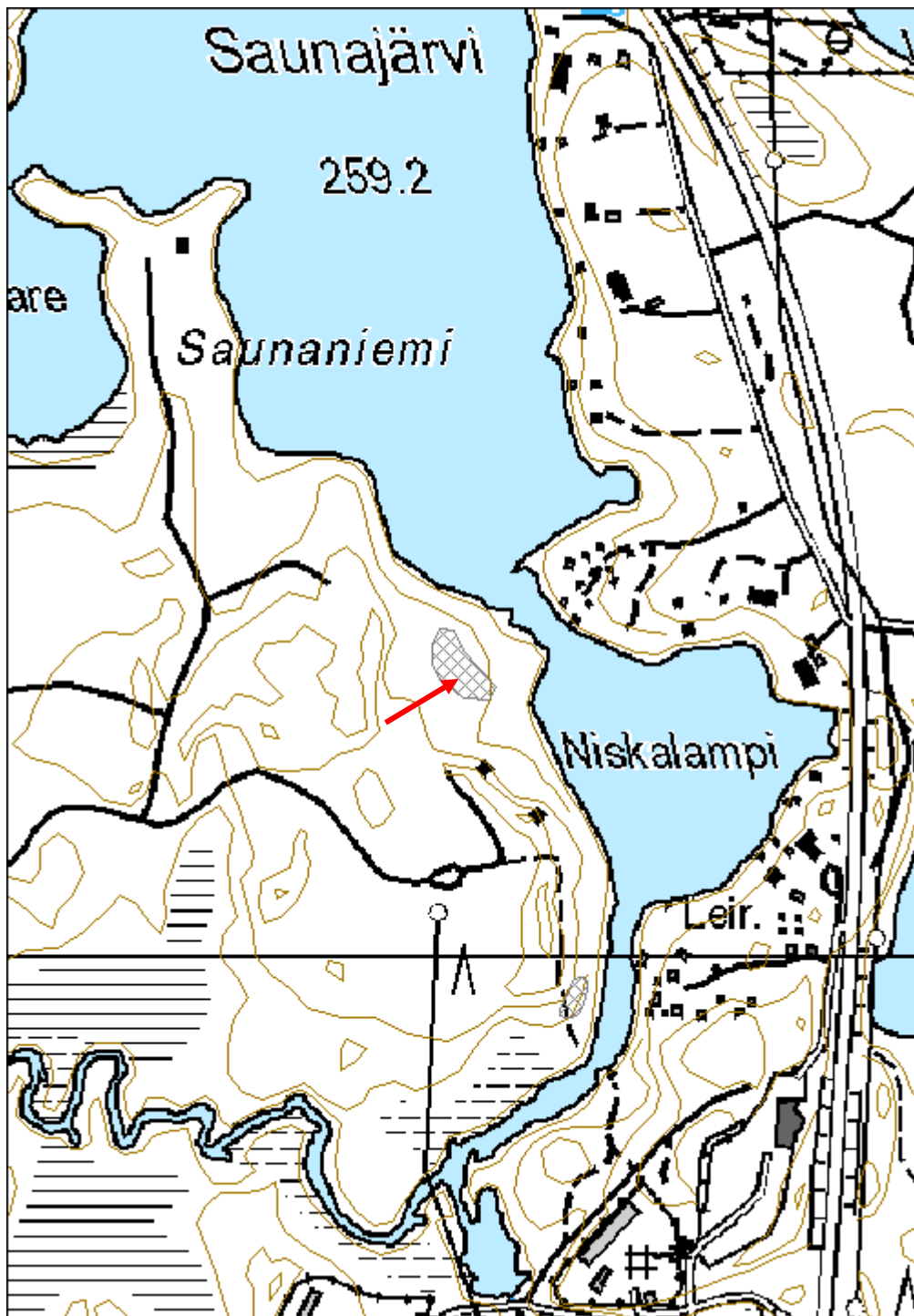


Kuoppa 1 itäkoillisesta.



Kuoppa 4 pohjoisesta.

Kohdetyyppi:	9 Valmistuspaikat/työpaikat	Copyright:	© <i>Metsähallitus</i> 2008 © <i>Maanmittauslaitos</i> 1/MML/08
Koordinaatit:	X 7325277, Y 3597500, Z 263	Mittakaava:	1:5000



Matkajoki-Niskalampi Esihistoriallinen asuinpaikka	MH-tunnus: 138200
---	-----------------------------

Kohdetyyppi:	1 Asuinpaikat	Haltija:	151 Metsätalous Pohjanmaa
Ajoitus:	7117 Esihistoriallinen aika	Ylläpitäjä:	151 Metsätalous Pohjanmaa
Rakentamisvuosi:		Kunta:	305 Kuusamo
Lukumäärä:	1		

Koordinaattiselitys:		Geometria tuotettu:	6 Digitointi, mittakaava >=1:10000
Koordinaatit:	X 7324962, Y 3597604, Z 264	Löydöt:	

Taustatiedot

Kohde tarkastettiin inventoinnissa 11.07.2011, lähde muinaisjäännösrekisteri; inventointi M. Sarkkinen 2005.

Ympäristön kuvaus

Pintamuodoltaan hyvin vaihteleva hiekkadyynialue, kuivaa mäntykangasta joen ja lammen länsipuolella. Rantavyöhykkeellä rehevää puronvarsikasvillisuutta.

Kohteen kuvaus

Asuinpaikka sijaitsee pienellä tasanteella hiekkadyynin kaakkoislaidalla matkajoesta n. 15 m länteen ja joenniskasta n. 80 m etelään. MJ-rekisterin mukaan asuinpaikka-alue ei ole tarkemmin määritetty. Alueen halki von vedetty v. 2005 vesijohto, kaivannon kohdalla maa on vielä paljas, tasanteella on myös laajalla alueella pinta kulunut pois. Inventoinnissa 2011 ei havaittu maanpinnassa ja koepistoissa asuinpaikkaan viittaavia merkkejä, pientä läikkää palanutta maata lukuun ottamatta. Vuoden 2005 löydöt osoittavat kuitenkin, että alueella on ollut asuinpaikka. Mahdollisesti se on eroosion takia suurimaksi osaksi tuhoutunut.

Kohteen rajaus

Rajaus perustuu muinaisjäännösrekisterin rajaukseen.

Tulkinta

Esihistoriallinen asuinpaikka.

Lisätietoja

Toimenpiteet

Tarkastukset

Tila: 3 Toteutettu

Laji: 6 Suojeluarvojen tarkastus

Tarkastusvuosi: 2011

Tarkastuspv: 11.7.2011

Tarkastaja: H.-P. Schulz

Kuvaus: KMO-kulttuuriperintöinventointi

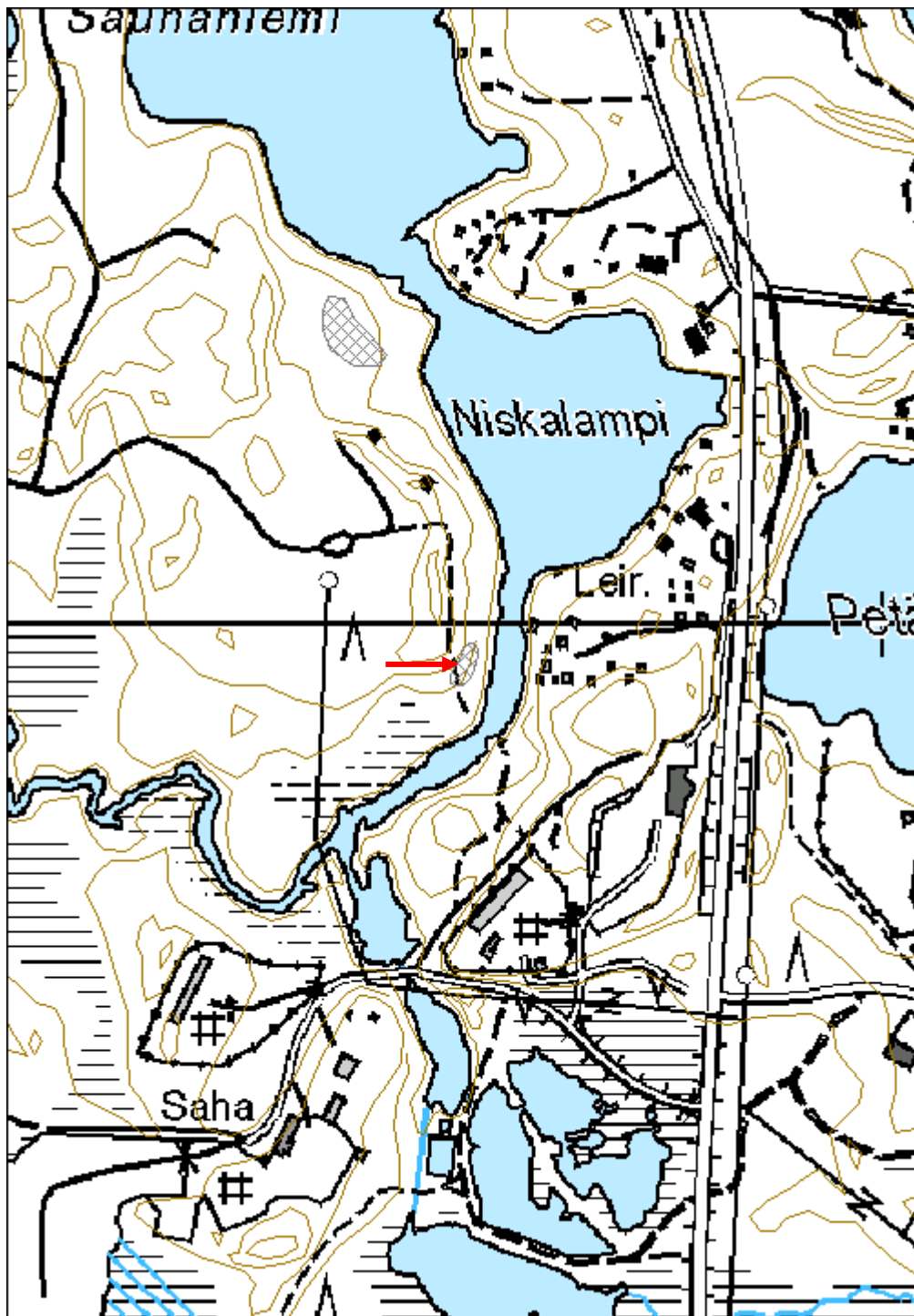
Viranomais- rekisterinro:	1000009097	Kunto:	3 Huono
Arvotus:	3 Esitys mj-luokka II	Olotila:	2 Ei käytössä
Selitys:		Kohteen suojelu:	2 Muinaisjäännösrekisteri II
		Selitys:	

Ympäristön suojelu:	0 Ei määritelty
Selitys:	



Yleiskuva etelästä.

Kohdetyyppi:	1 Asuinpaikat	Copyright:	© <i>Metsähallitus</i> 2008 © <i>Maanmittauslaitos</i> 1/MML/08
Koordinaatit:	X 7324962, Y 3597604, Z 264	Mittakaava:	1:5000



Kuopunkikalliot Kvartsilouhos	MH-tunnus: 138202
--------------------------------------	------------------------------

Kohdetyyppi:	9 Valmistuspaikat/työpaikat	Haltija:	151 Metsätalous Pohjanmaa
Ajoitus:	7117 Esihistoriallinen aika	Ylläpitäjä:	151 Metsätalous Pohjanmaa
Rakentamisvuosi:		Kunta:	305 Kuusamo
Lukumäärä:	1		

Koordinaattiselitys:		Geometria tuotettu:	4 Gps-mittaus, korjaamaton
Koordinaatit:	X 7354765, Y 3604756, Z 252	Löydöt:	

<i>Taustatiedot</i>
Kohde löytyi inventoinnissa 11.07.2011
<i>Ympäristön kuvaus</i>
Pintamuodoltaan hyvin vaihteleva kallioalue kahden pienen järven välissä. Äskättäin harvennettu varttunut kasvatusmetsä. Aluskasvillisuus puolukka, kanerva ja sammal, monin paikoin kalliopinta on paljaana.
<i>Kohteen kuvaus</i>
Kohde on etelä-pohjoissuuntainen n 15 m pitkä ja 8 m leveä kvartsipintajuoni, jonka paksuus on enimmillään 1 m. Sen eteläosassa kvartsia on louhittu n. 7 x 5 m alueelta. Eteläpäässä on havaittavissa juonen jänteet (paksuus 10 - 30 cm. Louhitun alueen pohjoisosassa, jossa kahdessa paikassa juoni on paljaana, on erittäin runsaasti kvartsipalasia maanpinnassa. Juonen länsipuolella on havaittu koekuopasta 15 cm syvyydessä n 5 cm vahva likamaakerros, jossa oli myös runsaasti kvartsipalasia. Ohut turvekerroksen alla olevan huuhtoutumiskerroksen paksuus oli n. 5 cm.
<i>Kohteen rajaus</i>
Kohde rajautuu pistemäisesti.
<i>Tulkinta</i>
Kvartsilouhos
Koekuopasta tehtyjen havaintojen perusteella kvartsia on louhittu jo esihistoriallisella ajalla, mutta myös myöhemminkin. Pintahavaintojen perusteella juonesta on louhittu vähintään 8 kuutiometriä kvartsia eli vähintään 20 tonnia. Kaivosrekisterissä (1530-2001) ja valtausrekisterissä (1811-2001;GTK) ei ole merkkejä teollisesta louhostoiminnasta alueella.

<i>Tarkastukset</i>
Tila: 3 Toteutettu Laji: 6 Suojeluarvojen tarkastus Tarkastusvuosi: 2011
Tarkastuspm: 11.7.2011 Tarkastaja: H.-P. Schulz
Kuvaus: KMO-kulttuuriperintöinventointi

Viranomais- rekisterinro:		Kunto:	2 Keskinertainen
Arvotus:	3 Esitys mj-luokka II	Olotila:	2 Ei käytössä
Selitys:		Kohteen suojelu:	9 Muu suojeluarvo
Selitys:		Selitys:	
Ympäristön suojelu:	0 Ei määritelty		

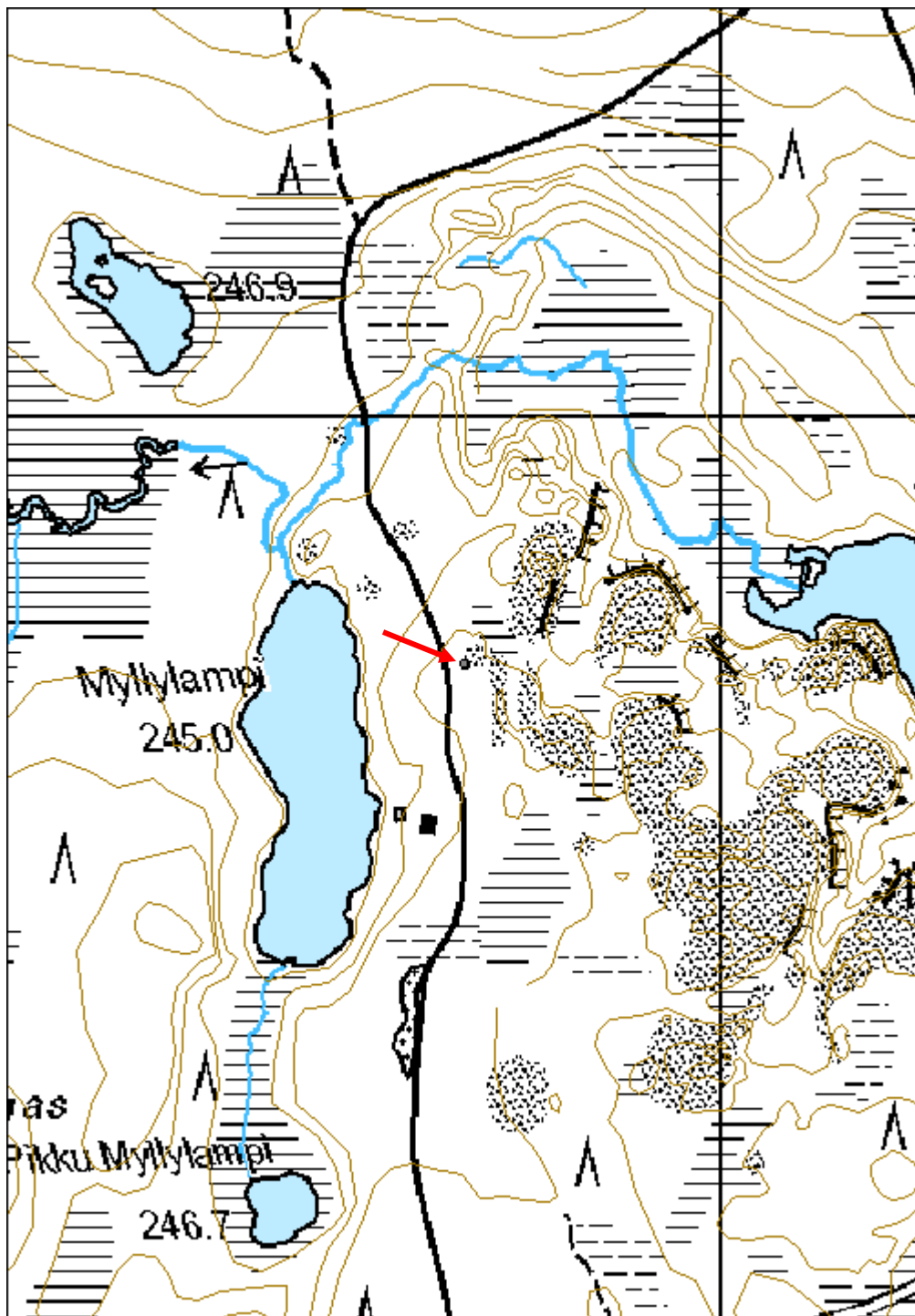


Kvartsilouhoksen länsiosa lännestä.



Louhoksen itäosa kaakosta.

Kohdetyyppi:	9 Valmistuspaikat/työpaikat	Copyright:	© <i>Metsähallitus</i> 2008 © <i>Maanmittauslaitos</i> 1/MML/08
Koordinaatit:	X 7354765, Y 3604756, Z 252	Mittakaava:	1:5000



Mouruniemi kivikautinen asuinpaikka	MH-tunnus: 138677
--	-----------------------------

Kohdetyyppi:	1 Asuinpaikat	Haltija:	151 Metsätalous Pohjanmaa
Ajoitus:	7111 Kivikausi	Ylläpitäjä:	151 Metsätalous Pohjanmaa
Rakentamisvuosi:		Kunta:	305 Kuusamo
Lukumäärä:	2		

Koordinaattiselitys:		Geometria tuotettu:	6 Digitointi, mittakaava >=1:10000
Koordinaatit:	X 7326265, Y 3624362, Z 265	Löydöt:	KM 31702; KM 31712

<i>Taustatiedot</i>
Kohde ei tarkastettu inventoinnissa 2011; kohdetiedot J. Okkonen raportista 2009.
<i>Ympäristön kuvaus</i>
Mouruniemi on pohjoisesta Kitämä-järven työntyvä leveä niemi Mourusalmen kohdalla. Maaperä on pääosin soraa, varsin niemen kärjessä kivinen. Alueella uudistuskypsiä metsikkö (Sutigis)
<i>Kohteen kuvaus</i>
Niemellä on n. 2,4 ha laaja kivikautinen asuinpaikkaryhmä. Länsiosassa on asumuspainanne ja kuoppa, sitä n. 50 m etelään mahdollinen liesi, kärjen keskiosassa neljä kuoppaa, ja metsätalouden hallinnoiman alueen pohjoisreunalla asumuspainanne ja kuoppa. Koko rantalinjasta on törmästä tai rannasta havaittu tihein välein kvartseja (ks. Okkonen 2009, yleiskartta arkeologisista havainnoista Mouruniemessä).
<i>Kohteen rajaus</i>
Kohde rajautuu v. 2009 tehtyjen havaintojen (kartta J. Okkonen) mukaisesti.
<i>Tulkinta</i>
Laaja kivikautinen asuinpaikka-alue, jossa on löytöpesäkkeitä tiheissä väleissä.
<i>Lisätietoja</i>
Kuusamon Mouruniemen arkeologinen tarkastus 16.-17.6.2009. Arkeologia FT Jari Okkonen Kesäkuu 2009. aiemmat inventoinnit: A. Erä_Esko 1975, M. Sarkkinen 1999. Muinaisjäännösrekisterissä kahtena kohteena: Mouruniemi ja Mouruhieta E.

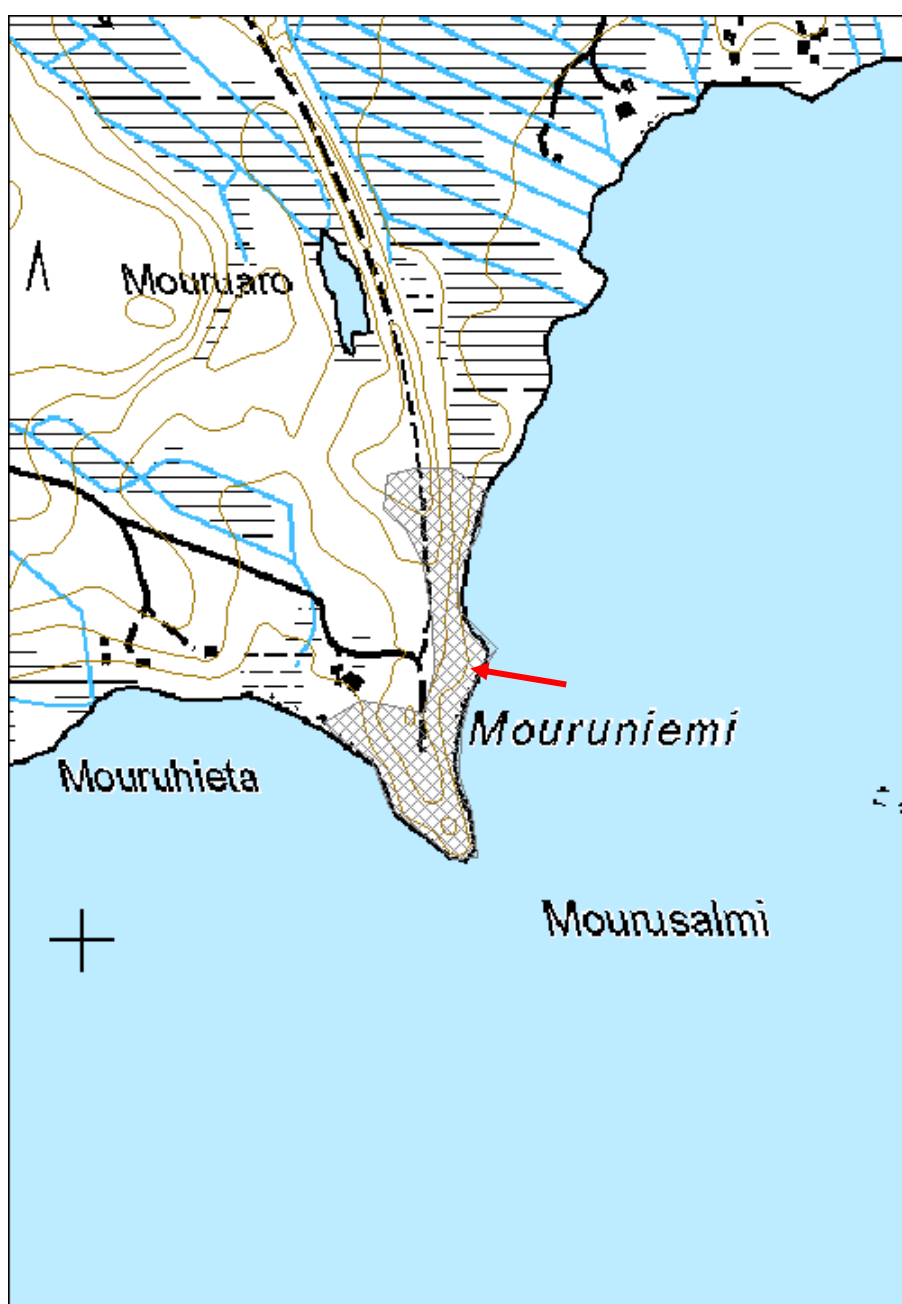
<i>Tarkastukset</i>
Tila: 3 Toteutettu Laji: 6 Suojeluarvojen tarkastus Tarkastusvuosi: 2009
Tarkastuspv: 17.6.2009 Tarkastaja: J.Okkonen
Kuvaus:

Viranomaisrekisterinro:	305010080, 305010158	Kunto:	2 Keskinertainen
		Olotila:	2 Ei käytössä

Arvotus:	3 Esitys mj-luokka II	Kohteen suojelu:	2 Muinaisjäännösrekisteri II
Selitys:		Selitys:	

Ympäristön suojelu:	0 Ei määritelty
----------------------------	-----------------

Kohdetyyppi:	1 Asuinpaikat	Copyright:	© Metsähallitus 2008 © Maanmittauslaitos 1/MML/08
Koordinaatit:	X 7326265, Y 3624362, Z 265	Mittakaava:	1:5000



Historialliset kohteet (esitys mj-luokka II)

Kelkkavaara 1 Rajakivi		MH-tunnus: 132521	
Kohdetyyppi:	17 Kivi- ja maarakenteet	Haltija:	151 Metsätalous Pohjanmaa
Ajoitus:	7118 Historiallinen aika	Ylläpitäjä:	151 Metsätalous Pohjanmaa
Rakentamisvuosi:		Kunta:	305 Kuusamo
Lukumäärä:	1		
Koordinaattiselitys:		Geometria tuotettu:	4 GPS-mittaus, korjaamaton
Koordinaatit:	X 7322777, Y 3587319, Z 337	Löydöt:	
<i>Taustatiedot</i>			
Kohde tarkastettiin inventoinnissa 19.07.2011; tiedonanto suunnittelija Marika Vatjus-Anttila lokakuu 2010, lähde Reiska, P. Tervonen 7.3.2011			
<i>Ympäristön kuvaus</i>			
Kapean vaaran laen kaakkoispää, tasainen paikoitellen melko kivikkoisen alue; kuusivaltainen metsä, rehevä aluskasvillisuus (puolukka, mustikka, sammalta)			
<i>Kohteen kuvaus</i>			
Aukealla paikalla on pyöreä kivilatomus; suuren, n, 0,8 m korkean pystykiven ympärillä on ladottu kehämäisesti kiviä, pystykiven päällä on laitettu 40 cm kokoinen "napakivi". Läpimitta 1,5 m, korkeus 1,2 m (0,8 + 0,4 m). Rakenne on lounaisreunalla osittain sortunut. Kivet ovat jäkälän peittämiä.			
<i>Kohteen rajaus</i>			
Kohde rajautuu pistemäisesti.			
<i>Tulkinta</i>			
Rajakivi, rakenne on samanlainen kuin esimerkiksi Puntarikero rajakivellä, joka on ollut yksi Lapin ja lannan rajan tunnetuista rajakivistä. Kelkkavaaran rajakivi saattaa liittyä Kitkan ja Maanselän lapinkylien väliseen rajaan.			
<i>Lisätietoja</i>			
Vastaavanlainen kivi on löydetty myös Paljakan alueelta (Jussinlamminvaaran rajakivi; reiska-no. 137825), joka voisi liittyä samaan rajaan.			
<i>Tarkastukset</i>			
Tila: 3 Toteutettu	Laji: 6 Suojeluarvojen tarkastus	Tarkastusvuosi: 2011	
Tarkastuspv: 19.7.2011		Tarkastaja: H.-P. Schulz	
Kuvaus: KMO-kulttuuriperintöinventointi			

Viranomais-	rekisterinro:	Kunto:	1 Hyvä
Arvotus:	3 Esitys mj-luokka II	Olotila:	2 Ei käytössä
		Kohteen suojelu:	9 Muu suojeluarvo
Ympäristön suojelu:	0 Ei määritelty		

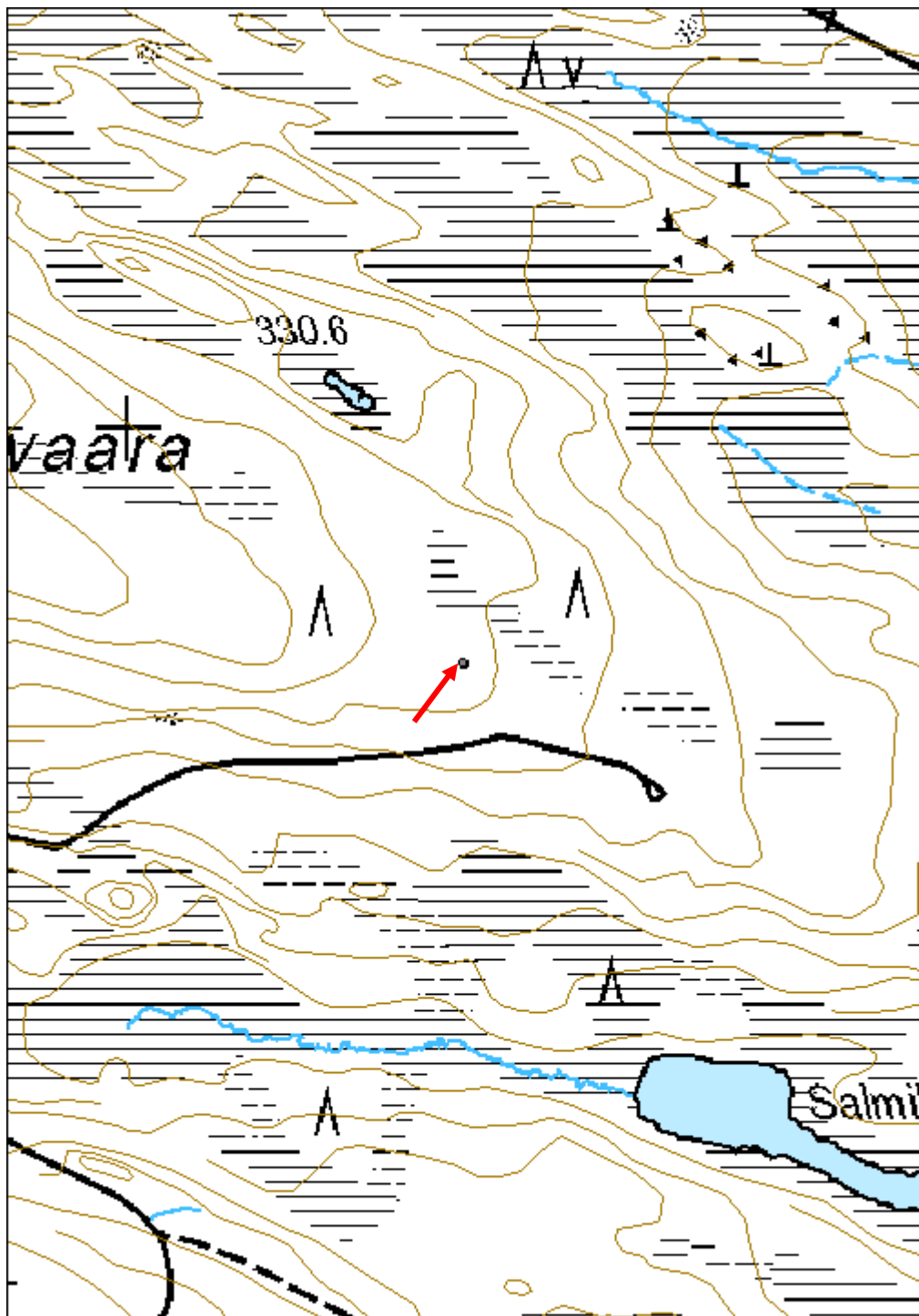


Lähikuva kaakosta.



Lähikuva lounaasta.

Kohdetyyppi:	17 Kivi- ja maarakenteet	Copyright:	© Metsähallitus 2008 © Maanmittauslaitos 1/MML/08
Koordinaatit:	X 7322777, Y 3587319, Z 337	Mittakaava:	1:5000



Joutenharju Kiviröykkiö	MH-tunnus: 138535
--------------------------------	-----------------------------

Kohdetyyppi:	17 Kivi- ja maarakenteet	Haltija:	151 Metsätalous Pohjanmaa
Ajoitus:	7118 Historiallinen aika	Ylläpitäjä:	151 Metsätalous Pohjanmaa
Rakentamisvuosi:		Kunta:	305 Kuusamo
Lukumäärä:	1		

Koordinaattiselitys:		Geometria tuotettu:	4 Gps-mittaus, korjaamaton
Koordinaatit:	X 7313205, Y 3585327, Z 286	Löydöt:	

<i>Taustatiedot</i>
Kohde löytyi inventoinnissa 20.07.2011.
<i>Ympäristön kuvaus</i>
Kapean harjun tasainen lakialue, kuusenvaltainen havumetsä, aluskasvillisuus puolukkaa, mustikkaa ja sammalta.
<i>Kohteen kuvaus</i>
Kekomainen kiviröykkiö, jonka päällä on n. 60 x 45 x 40 cm kokoinen "napakivi". Röykkiö on rakennettu 15-40 cm kokoisista kivistä; läpimitta 1,4 m, korkeus 1,0 m. Luoteispuoli on jäkälän peitossa, kaakkoispuolella kivet on osittain paljaita.
<i>Kohteen rajaus</i>
Kohde rajautuu pistemäisesti.
<i>Tulkinta</i>
Mahdollisesti rajakivi tai muu merkkikivi.
<i>Lisätietoja</i>

<i>Tarkastukset</i>
Tila: 3 Toteutettu Laji: 6 Suojeluarvojen tarkastus Tarkastusvuosi: 2011 Tarkastuspvm: 20.7.2011 Tarkastaja: H.-P. Schulz Kuvaus: KMO-kulttuuriperintöinventointi

Viranomaisrekisterinro:		Kunto:	1 Hyvä
Arvotus:	3 Esitys mj-luokka II	Olotila:	2 Ei käytössä
		Kohteen suojele:	9 Muu suojeluarvo

Selitys:**Selitys:****Ympäristön
suojelu:**

0 Ei määritely

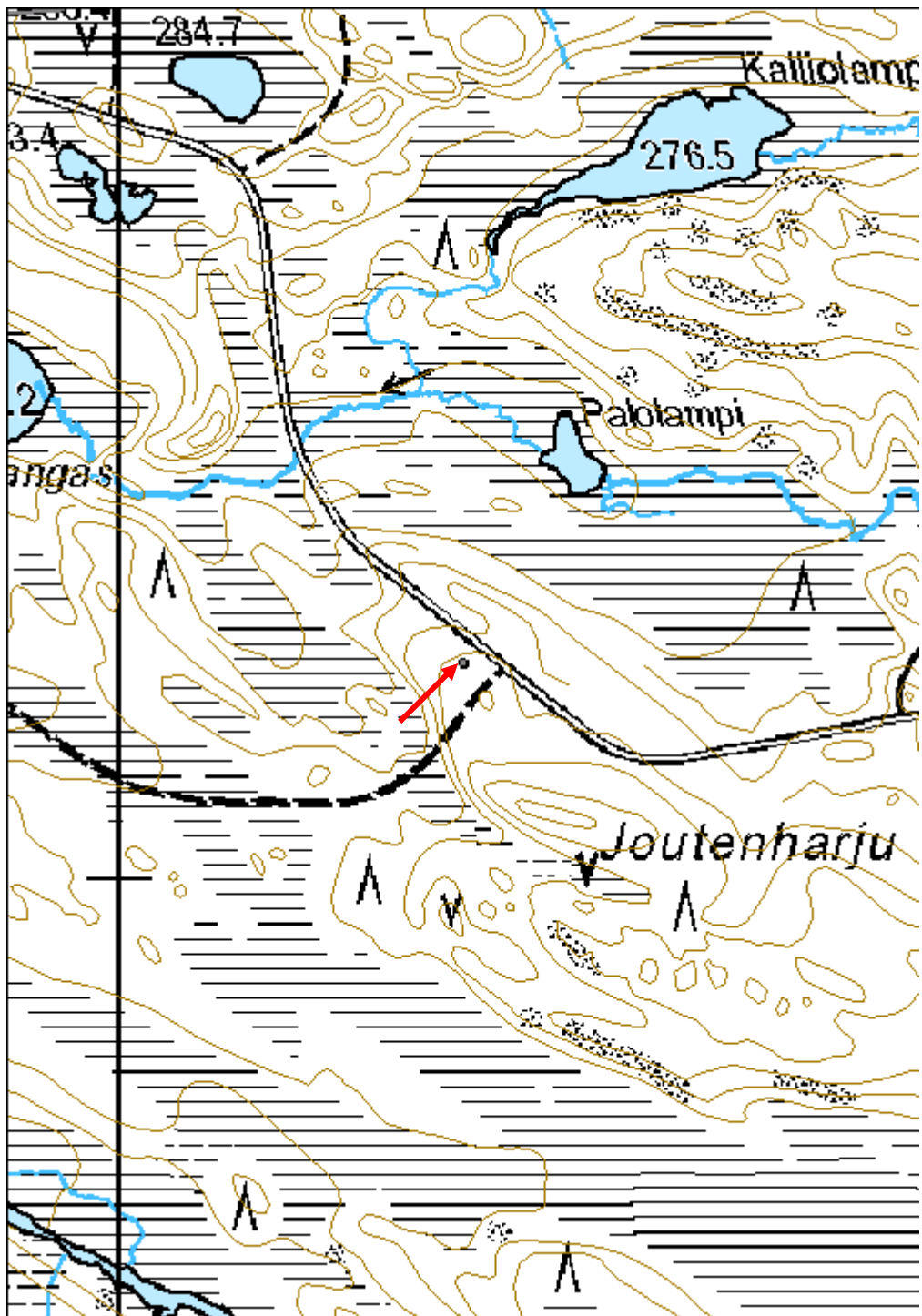


Yleiskuva etelästä.



Yleiskuva idästä.

Kohdetyyppi:	17 Kivi- ja maarakenteet	Copyright:	© Metsähallitus 2008 © Maanmittauslaitos 1/MML/08
Koordinaatit:	X 7313205, Y 3585327, Z 286	Mittakaava:	1:5000



Aittolahti Hautapaikka?	MH-tunnus: 138582
--------------------------------	-----------------------------

Kohdetyyppi:	4 Hautapaikat?	Haltija:	151 Metsätalous Pohjanmaa
Ajoitus:	7116 Uusi aika	Ylläpitäjä:	151 Metsätalous Pohjanmaa
Rakentamisvuosi:		Kunta:	305 Kuusamo
Lukumäärä:	1		

Koordinaattiselitys:		Geometria tuotettu:	4 Gps-mittaus, korjaamaton
Koordinaatit:	X 7299344, Y 3641252, Z 290	Löydöt:	

<i>Taustatiedot</i>
Kohde löytyi inventoinnissa 26.07.2011
<i>Ympäristön kuvaus</i>
Järven pohjoisrannalla kulkevasta kapeasta harjanteesta järvelle työntyvä niemi. Lähiympäristö on soistunut .Eri-ikäistä paikoitellen tiheä sekametsä, lähempänä ranta runsaammin vanhoja mäntyjä.. Rehevä aluskasvillisuus; suopursua, puolukkaa ja sammalta.
<i>Kohteen kuvaus</i>
Kohde sijaitsee niemen kärjen korkeimmassa kohdassa, järvelle päin on melko jyrkkä rinne. Kyseessä on soikea matala maakumpu (mitat n. 3,5 x 2,5 m, korkeus 0,5 m) jonka keskellä on suorakulmainen kuoppa (mitat 2,1 x 0,9 m, syvyys 0,3 m) Huuhtoutumiskerroksen paksuus kuopassa on 5 cm, kummun reunalla 2-3 cm) Kairauksessa ei havaittu normaalista maannoksesta poikkeava.
<i>Kohteen rajaus</i>
Kohde rajautuu pistemäisesti.
<i>Tulkinta</i>
Mahdollisesti hautapaikka, rakenne muistuttaa tunnettuja hautapaikkoja Lapista. Lähiseudulla ei ole asutusta, joten kyseessä tuskin on kesähauta. Nimi Aittolahti saattaa kuitenkin viitata eräsijaan.

<i>Tarkastukset</i>
Tila: 3 Toteutettu Laji: 6 Suojeluarvojen tarkastus Tarkastusvuosi: 2011
Tarkastuspv: 26.7.2011 Tarkastaja: H.-P. Schulz
Kuvaus: KMO-kulttuuriperintöinventointi

Viranomaisrekisterinro:		Kunto:	2 Keskinertainen
		Olotila:	2 Ei käytössä
Arvotus:	3 Esitys mj-luokka II	Kohteen suojelu:	9 Muu suojeluarvo

Selitys:	Selitys:
Ympäristön suojelu:	0 Ei määritely
Selitys:	

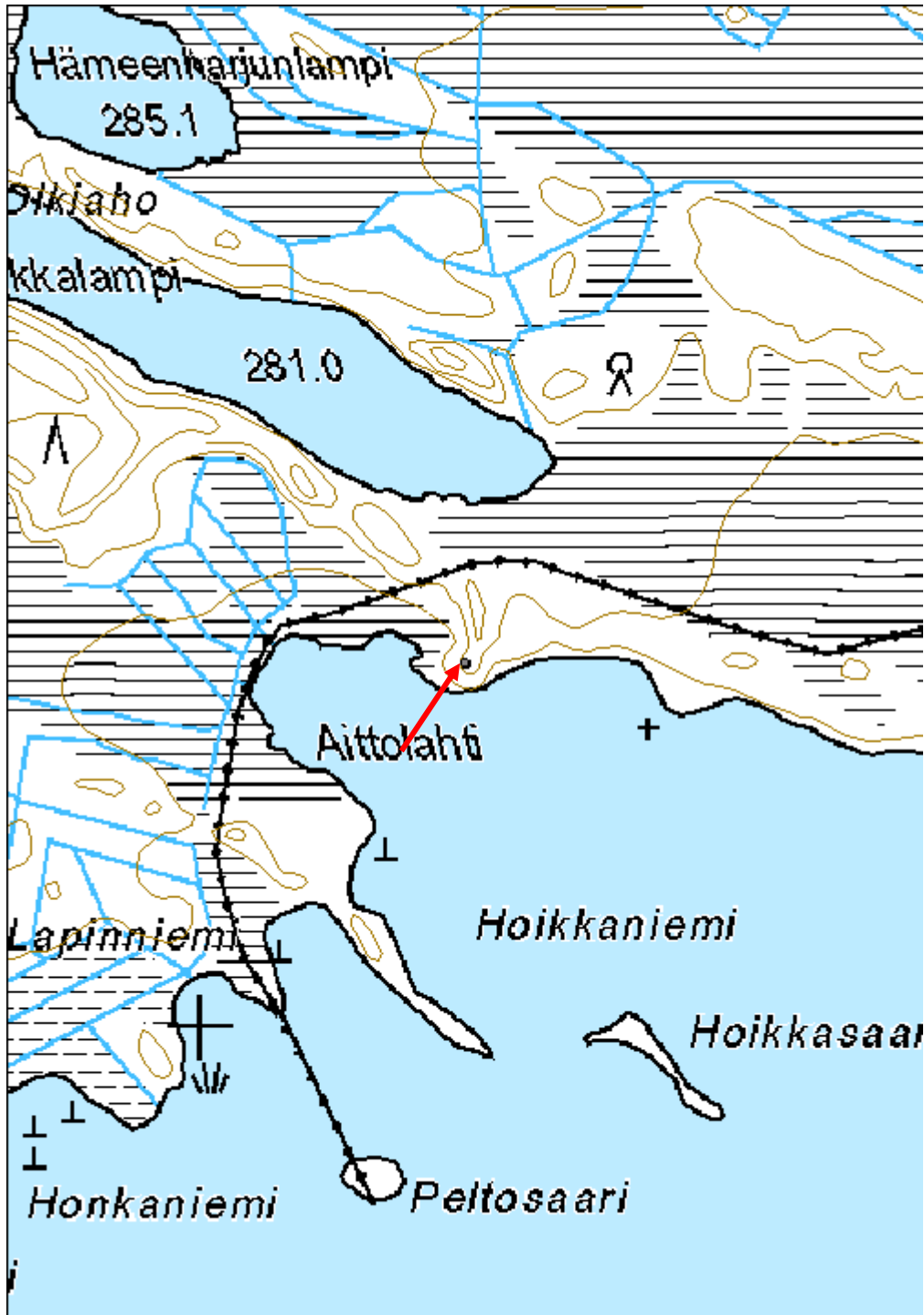


Kuoppa kuvattu luoteesta.



Kuoppa ja valli koillisesta.

Kohdetyyppi:	4 Hautapaikat?	Copyright:	© Metsähallitus 2008 © Maanmittauslaitos 1/MML/08
Koordinaatit:	X 7299344, Y 3641252, Z 290	Mittakaava:	1:5000



Ajoittamattomat kohteet (esitys mj-luokka II)

Sarviharju Maakuoppa		MH-tunnus: 138056	
Kohdetyyppi:	10 Valmistuspaikat/työpaikat?	Haltija:	151 Metsätalous Pohjanmaa
Ajoitus:	7199 Ajoitus epäselvä	Ylläpitäjä:	151 Metsätalous Pohjanmaa
Rakentamisvuosi:		Kunta:	305 Kuusamo
Lukumäärä:	1		
Koordinaattiselitys:		Geometria tuotettu:	4 Gps-mittaus, korjaamaton
Koordinaatit:	X 7299873, Y 3620794, Z 258	Löydöt:	
<i>Taustatiedot</i>			
Kohde löytyi inventoinnissa 28.06.2011			
<i>Ympäristön kuvaus</i>			
Korkea jyrkkärinteinen harju, joka työntyy niemenä n. 300 m Penikkajärveen (kaakosta luoteeseen). Lähempänä kärkeä harju madaltuu ja on melko tasainen. Puusto vanhoja mäntyjä ja eri-ikäisiä kuusia. Aluskasvillisuus puolukka ja sammalta.			
<i>Kohteen kuvaus</i>			
Pitkulainen kuoppa, mitat 3,5 x 2,7 m, syvyys 0,8 m. Pohjassa n. 10 cm humusta, sen alla 20 cm nokimaata, osittain huuhtoutunut. Kuopan ulkopuolella n. 10 cm humusta ja 15 cm huuhtoutumiskerrosta.			
<i>Kohteen rajaus</i>			
Kohde rajautuu pistemäisesti.			
<i>Tulkinta</i>			
Kuopan funktio ja ajoitus on epäselvä, huuhtoutumiskerroksen perusteella ikä on selvästi yli 100 vuotta.			
<i>Lisätietoja</i>			
<i>Toimenpiteet</i>			
<i>Tarkastukset</i>			
Tila: 3 Toteutettu	Laji: 6 Suojeluarvojen tarkastus	Tarkastusvuosi: 2011	
Tarkastuspv: 28.6.2011	Tarkastaja: H-P. Schulz		
Kuvaus:			

Viranomais- rekisterinro:		Kunto:	1 Hyvä
Arvotus:	3 Esitys mj-luokka II	Olotila:	2 Ei käytössä
Selitys:		Kohteen suojelu:	9 Muu suojeluarvo
		Selitys:	
Ympäristön suojelu:	0 Ei määritelty		
Selitys:			



Kuoppa kuvattu lounaasta

Kohdetyyppi:	10 Valmistuspaikat/työpaikat?	Copyright:	© Metsähallitus 2008 © Maanmittauslaitos 1/MML/08
Koordinaatit:	X 7299873, Y 3620794, Z 258	Mittakaava:	1:5000



Hietaluoma maakuoppa	MH-tunnus: 138096
-----------------------------	------------------------------

Kohdetyyppi:	17 Kivi- ja maarakenteet	Haltija:	151 Metsätalous Pohjanmaa
Ajoitus:	7199 Ajoitus epäselvä	Ylläpitäjä:	151 Metsätalous Pohjanmaa
Rakentamisvuosi:		Kunta:	305 Kuusamo
Lukumäärä:	3		

Koordinaattiselitys:		Geometria tuotettu:	4 Gps-mittaus, korjaamaton
Koordinaatit:	X 7298406, Y 3625870, Z 259	Löydöt:	

<i>Taustatiedot</i>
Kohde löytyi inventoinnissa 29.06.2011
<i>Ympäristön kuvaus</i>
Jyrkkärinteinen harju pienen järven ja suon välissä. Harjun länsipää työntyy n. 100 m niemenä järveen. Puusto pääosin vanhoja mäntyjä (+ runsaasti keloja), lähempänä rantaa myös lehtipuita. Aluskasvillisuus puolukkaa ja sammalta.
<i>Kohteen kuvaus</i>
Pienellä tasanteella harjun länsipäässä n. 10 m rannasta on kolme kuoppaa 15 x 6 m alalla. kuoppa 1 : 1,5 x 1,3 m, syvyys 0,3 m; turve 10 cm, huuhtoutumiskerros 2 cm, nokimaakerros 12 cm kuoppa 2: 2,5 x 1,3 m, syvyys 0,5 m; turve 5 cm, nokikerros 2 cm, huuhtoutumiskerros 10 cm, hiilikerros 2 cm kuoppa 3: 2,5 x 2,5 m, syvyys 0,7 m; turve 10 cm, huuhtoutumiskerros 10 cm, nokikerros 20-25 cm.
<i>Kohteen rajaus</i>
Kohde rajautuu näkyvien jäänteiden mukaisesti.
<i>Tulkinta</i>
Kuoppien funktio ja ikä epäselvä. Huuhtoutumiskerroksen perusteella ikä on selvästi yli 100 vuotta.
<i>Lisätietoja</i>

<i>Toimenpiteet</i>

<i>Tarkastukset</i>
Tila: 3 Toteutettu Laji: 6 Suojeluarvojen tarkastus Tarkastusvuosi: 2011 Tarkastusvm: 29.6.2011 Tarkastaja: H.-P. Schulz

Kuvaus:

Viranomais- rekisterinro:		Kunto:	2 Keskinertainen
Arvotus:	3 Esitys mj-luokka II	Olotila:	2 Ei käytössä
Selitys:		Kohteen suojelu:	9 Muu suojeluarvo
		Selitys:	

Ympäristön suojelu:	0 Ei määritelty
Selitys:	

Kohdetyyppi:	17 Kivi- ja maarakenteet	Copyright:	© Metsähallitus 2008 © Maanmittauslaitos 1/MML/08
Koordinaatit:	X 7298406, Y 3625870, Z 259	Mittakaava:	1:5000



Uuden ajan kulttuuriperintökohteet

Näätijoensuu kämppä jäännös		MH-tunnus: 93461	
Kohdetyyppi:	1 Asuinpaikat	Haltija:	151 Metsätalous Pohjanmaa
Ajoitus:	7116 Uusi aika	Ylläpitäjä:	151 Metsätalous Pohjanmaa
Rakentamisvuosi:		Kunta:	305 Kuusamo
Lukumäärä:	1		
Koordinaattiselitys:		Geometria tuotettu:	4 Gps-mittaus, korjaamaton
Koordinaatit:	X 7301746, Y 3626699, Z 297	Löydöt:	
Taustatiedot			
Kohde tarkastettiin inventoinnissa 26.07.2011, lähde Reiska (R. Kuosmanen 15.4.2011)			
Ympäristön kuvaus			
Tasanne laajan kankaan pohjoisella alarinteellä. Mäntyvaltainen havumetsä, alarinteessä runsaasti nuorempia kuusia, Rehevä mustikkavaltainen aluskasvillisuus. Kohteesta 50 m pohjoiseen on hete.			
Kohteen kuvaus			
Suorakulmaisen hirsirakennuksen jäännös (mitat 5 x 5 m). Neljä hirsikertaa ja osa kattohirsistä ja -laudasta jäljellä, kaikki melko lahonneet. Hirret on katkaistu kirvellä (rungen tyvi) ja sahalla, (pitkä nurkka, koirankaula), niiden läpimitta on 20-30 cm. Nauloja ei havaittu. Oviaukko (n. 90 cm leveä) on eteläseinän keskiosassa. Rakennuksen koillisnurkassa on kiukaan jänteet (mitat 1,2 x 1,1 x 0,5)			
Kohteen rajaus			
Kohde rajautuu pistemäisesti.			
Tulkinta			
Kämpän jäännös, tarkka funktio epäselvä. Rakennus on pienempi kuin tyypilliset savottakämpät ja toisaalta isompi kuin esim. tervapirtit ja niittysaunat.			
Tarkastukset			
Tila: 3 Toteutettu Laji: 6 Suojeluarvojen tarkastus Tarkastusvuosi: 2011			
Tarkastuspm: 26.7.2011 Tarkastaja: H.-P. Schulz			
Kuvaus: KMO-kulttuuriperintöinventointi			
Viranomaisrekisterinro:		Kunto:	3 Huono
Arvotus:	8 Muu suojeluarvo	Olotila:	2 Ei käytössä
		Kohteen suojelu:	9 Muu suojeluarvo

Ympäristön suojelu:	0 Ei määritelty
Selitys:	

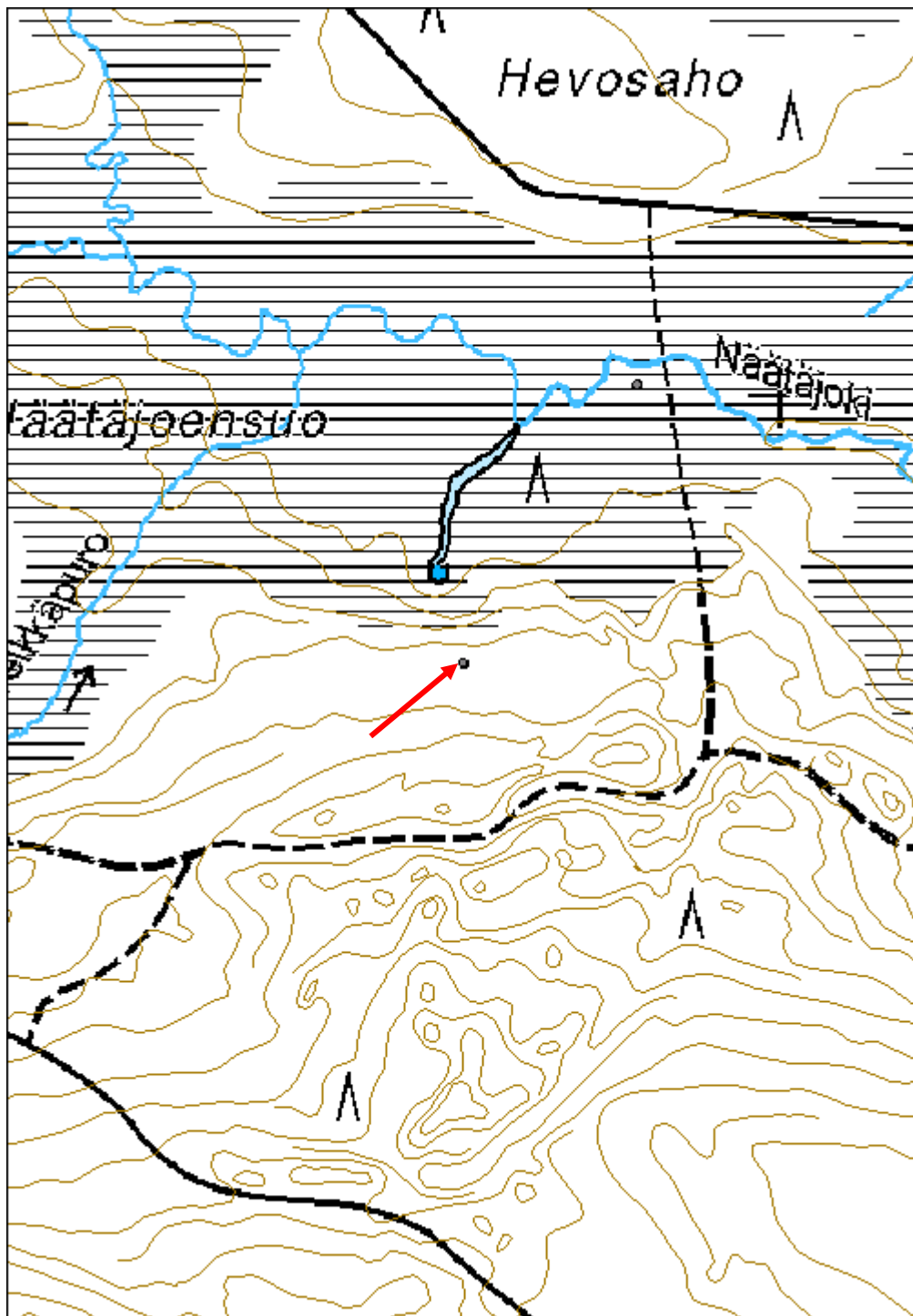


Yleiskuva kaakosta.



Kiuas kuvattu etelästä.

Kohdetyyppi:	1 Asuinpaikat	Copyright:	© Metsähallitus 2008 © Maanmittauslaitos 1/MML/08
Koordinaatit:	X 7301746, Y 3626699, Z 297	Mittakaava:	1:5000



Harjuniemi 2 Merkkipuu	MH-tunnus: 138034
-------------------------------	------------------------------

Kohdetyyppi:	99 Muu/määrittelemätön	Haltija:	151 Metsätalous Pohjanmaa
Ajoitus:	7116 Uusi aika	Ylläpitäjä:	151 Metsätalous Pohjanmaa
Rakentamisvuosi:		Kunta:	305 Kuusamo
Lukumäärä:	1		

Koordinaattiselitys:		Geometria tuotettu:	4 Gps-mittaus, korjaamaton
Koordinaatit:	X 7295106, Y 3608492, Z 250	Löydöt:	

<i>Taustatiedot</i>
Kohde löytyi inventoinnissa 28.06.2011
<i>Ympäristön kuvaus</i>
Korkea jyrkkärinteinen harju, joka työntyy niemenä n. 400 m Raakujärven (luoteesta kaakkoon). Vanhaa harvahko mäntymetsä, runsaasti kelopuita. Aluskasvillisuus puolukka ja sammalta; pinta polkujen kohdalla osittain kulunut.
<i>Kohteen kuvaus</i>
Noin 30 cm paksu vanha mänty, jossa on metrin korkeudella 20 cm pitkä ja 5 cm leveä pilkka. Siihen on veistetty kaksi vaakasuoraa viiva, niiden leveys on 1 cm ja syvyys 0,5 cm. Pilkka on osittain kasvanut umpeen; syvyys ulkoreunasta 5 cm. Puu on n. 3 m rannasta.
<i>Kohteen rajaus</i>
Kohde rajautuu pistemäisesti.
<i>Tulkinta</i>
Merkkipuu
<i>Lisätietoja</i>

<i>Toimenpiteet</i>

<i>Tarkastukset</i>
Tila: 3 Toteutettu Laji: 6 Suojeluarvojen tarkastus Tarkastusvuosi: 2011
Tarkastuspv: 28.6.2011 Tarkastaja: H.-P. Schulz
Kuvaus:

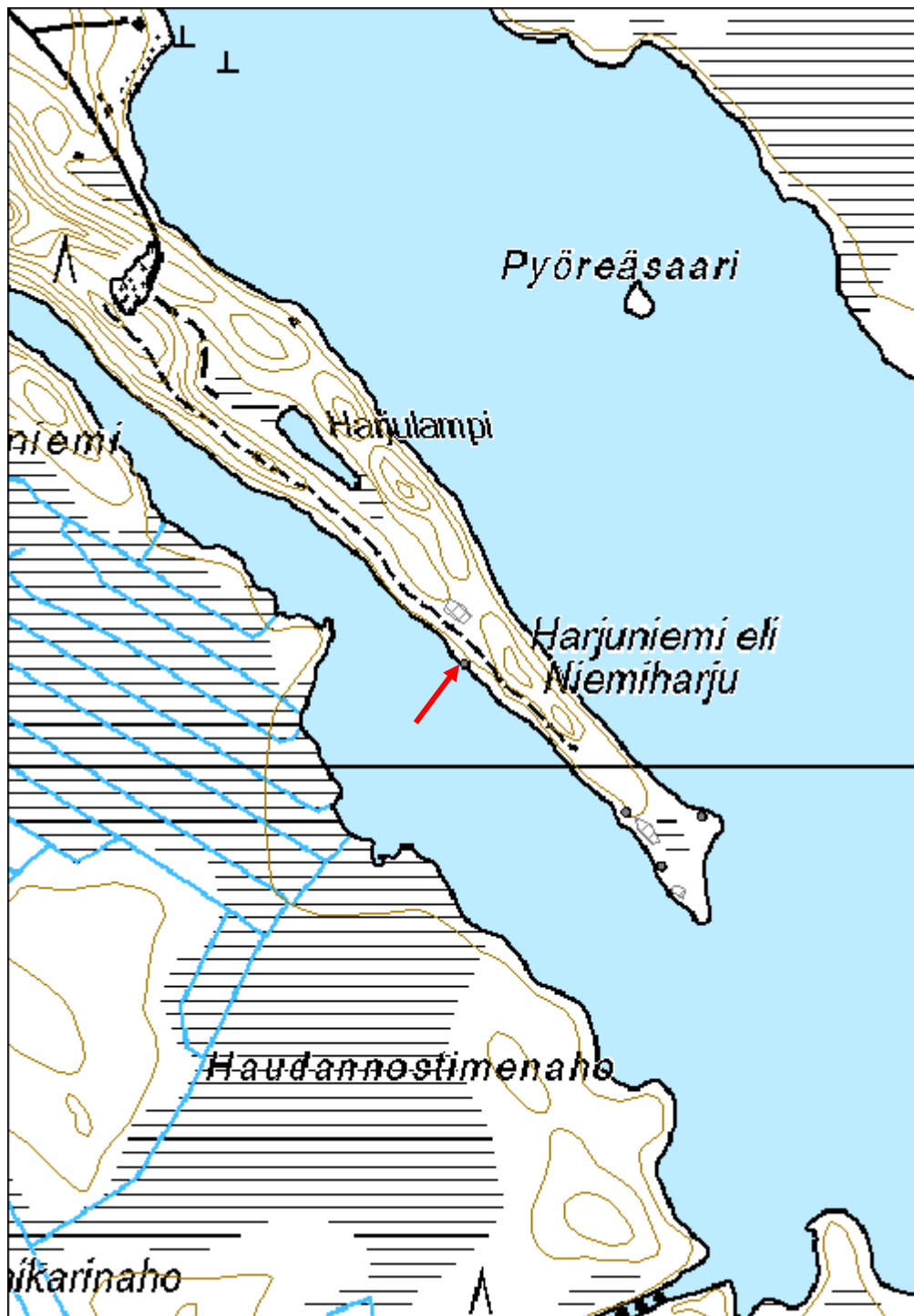
Viranomaisrekisterinro:	Kunto: 1 Hyvä
--------------------------------	----------------------

Arvotus:	8 Muu suojeluarvo	Olotila:	2 Ei käytössä
Selitys:		Kohteen suojelu:	9 Muu suojeluarvo
Selitys:		Selitys:	
Ympäristön suojelu:	0 Ei määritelty		
Selitys:			



Lähikuva kaakosta.

Kohdetyyppi:	99 Muu/määrittelemätön	Copyright:	© Metsähallitus 2008 © Maanmittauslaitos 1/MML/08
Koordinaatit:	X 7295106, Y 3608492, Z 250	Mittakaava:	1:5345



Harjuniemi 7 Uittolauttakiinnityspaikka	MH-tunnus: 138050
--	------------------------------

Kohdetyyppi:	9 Valmistuspaikat/työpaikat	Haltija:	151 Metsätalous Pohjanmaa
Ajoitus:	7116 Uusi aika	Ylläpitäjä:	151 Metsätalous Pohjanmaa
Rakentamisvuosi:		Kunta:	305 Kuusamo
Lukumäärä:	2		

Koordinaattiselitys:		Geometria tuotettu:	4 Gps-mittaus, korjaamaton
Koordinaatit:	X 7294951, Y 3608732, Z 248	Löydöt:	

<i>Taustatiedot</i>
Kohde löytyi inventoinnissa 20.06.2011
<i>Ympäristön kuvaus</i>
Korkea jyrkkärinteinen harju, joka työntyy niemenä n. 400 m Raakujärven (luoteesta kaakkoon). Lähempänä kärkeä harju madaltuu ja on melko tasainen. Vanhaa harvahko mäntymetsä, seassa nuorta puustoa. Aluskasvillisuus puolukka ja sammalta; pinta polkujen kohdalla osittain kulunut
<i>Kohteen kuvaus</i>
Ruoppaus?kivikasa n. 8 x 6 m mittainen ja n. 1,5 m korkea; kivien koko on 08 - 2 m. Kahteen isoon kiveen on kiinnitetty n. 10 cm kokoiset rautarenkaat, joissa on paksut rautaketjut. Toinen kiinnityspaikka sijaitsee kohteesta n. 50 m pohjoisluoteeseen; kyseessä on iso maakivi, johon on kiinnitetty rautarengas.
<i>Kohteen rajaus</i>
Kohde rajautuu pistemäisesti
<i>Tulkinta</i>
Uittolauttakiinnityspaikka

<i>Tarkastukset</i>
Tila: 3 Toteutettu Laji: 6 Suojeluarvojen tarkastus Tarkastusvuosi: 2011 Tarkastuspvm: 28.6.2011 Tarkastaja: H.-P. Schulz
Kuvaus:

Viranomaisrekisterinro:		Kunto:	1 Hyvä
Arvotus:	8 Muu suojeluarvo	Olotila:	2 Ei käytössä
		Kohteen suojelu:	9 Muu suojeluarvo

Ympäristön suojelu:	0 Ei määritelty
Selitys:	

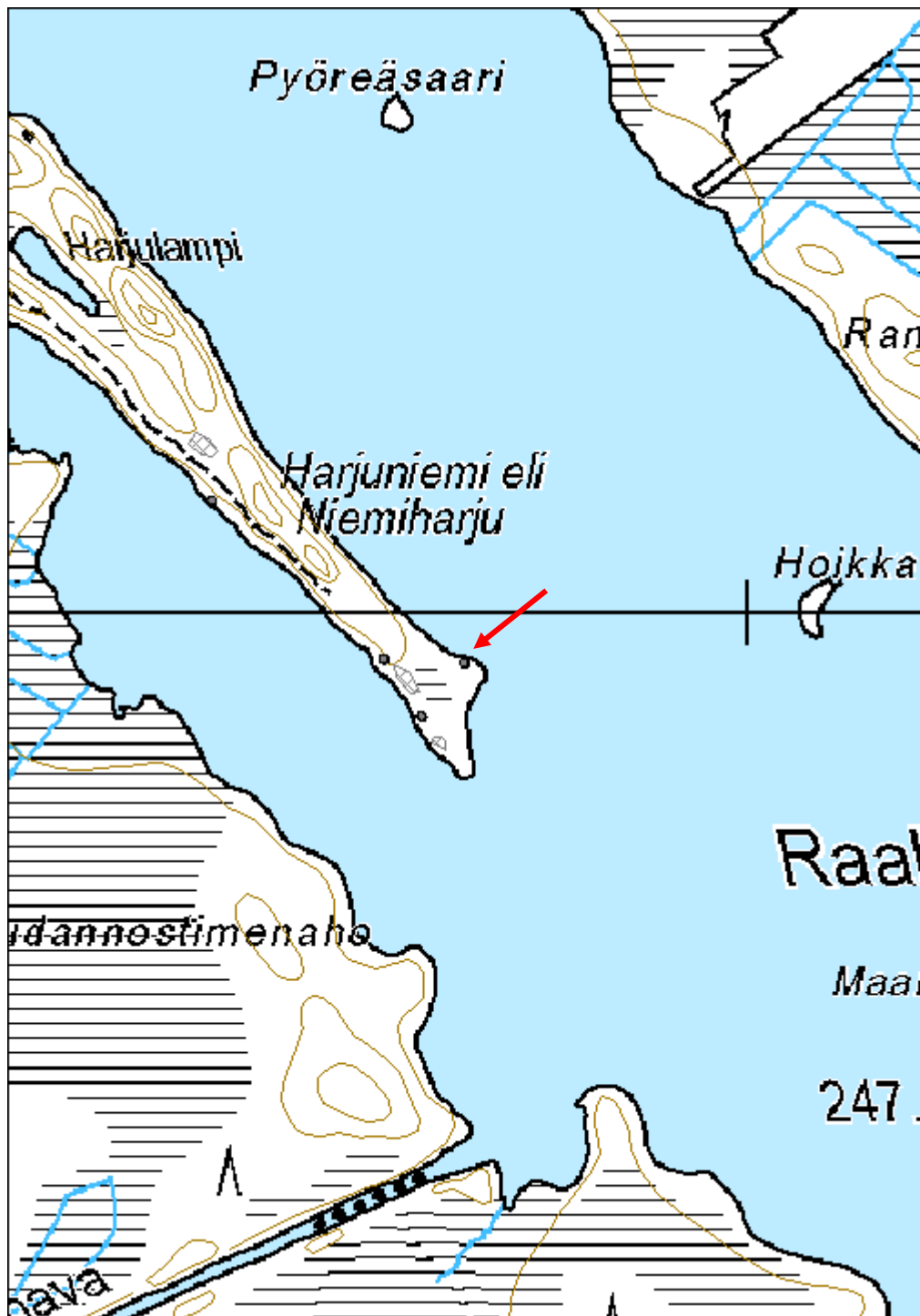


Uittolauttakiinnityspaikka 1 koillisesta.



Uittolauttakiinnityspaikka 2 etelästä.

Kohdetyyppi:	9 Valmistuspaikat/työpaikat	Copyright:	© Metsähallitus 2008 © Maanmittauslaitos 1/MML/08
Koordinaatit:	X 7294951, Y 3608732, Z 248	Mittakaava:	1:5000



Hietaluomasuo 1 Kämpä jäännös	MH-tunnus: 138085
--------------------------------------	------------------------------

Kohdetyyppi:	1 Asuinpaikat	Haltija:	151 Metsätalous Pohjanmaa
Ajoitus:	7116 Uusi aika	Ylläpitäjä:	151 Metsätalous Pohjanmaa
Rakentamisvuosi:		Kunta:	305 Kuusamo
Lukumäärä:	1		

Koordinaattiselitys:		Geometria tuotettu:	4 Gps-mittaus, korjaamaton
Koordinaatit:	X 7298026, Y 3626398, Z 260	Löydöt:	

<i>Taustatiedot</i>
Kohde tarkastettiin inventoinnissa 29.06.2011, tiedonanto metsuri Esko Pesonen
<i>Ympäristön kuvaus</i>
Tasanne harjun koillispäässä suon laidalla. Puusto kuusia, koivuja ja mäntyjä, aluskasvillisuus varpuja, katajaa ja sammalta
<i>Kohteen kuvaus</i>
Kaksiosaisen rakennuksen jäännös; ulkomitat 8,5 x 8,5 m. pienemmän "huoneen" mitat ovat 8,5 x 2,5 m. Molemmassa "huoneessa" on pohjoispäässä kookkaan uunin jäännökset (mitat 3 x 2,7 x 0,9 m ja 2,5 x 2,5 x 0,7 m. Rakennuksesta on 2-3 hirsikertaa säilynyt (sulkanurkka), hirret ovat melko lahonneet. Rakennuksen länsi- ja etelälaidalla on kahden ulkorakennuksen jäänteet, joista on vain alin lahonnut hirsikerta jäljellä: mitat 5 x 3,7 m (talli?) ja 3,5 x 3 m. Rakennuksen sisäpuolella kasvavien mäntyjen ikä on n. 70 vuotta
<i>Kohteen rajaus</i>
Kohde rajautuu näkyvien jäänteiden mukaisesti
<i>Tulkinta</i>
Savottakämpä

<i>Tarkastukset</i>
Tila: 3 Toteutettu Laji: 6 Suojeluarvojen tarkastus Tarkastusvuosi: 2011 Tarkastuspvm: 29.6.2011 Tarkastaja: H.-P. Schulz Kuvaus:

Viranomaisrekisterinro:		Kunto:	3 Huono
Arvotus:	8 Muu suojeluarvo	Olotila:	2 Ei käytössä
Selitys:		Kohteen suojelu:	9 Muu suojeluarvo
		Selitys:	

Ympäristön suojelu:	0 Ei määritelty
Selitys:	

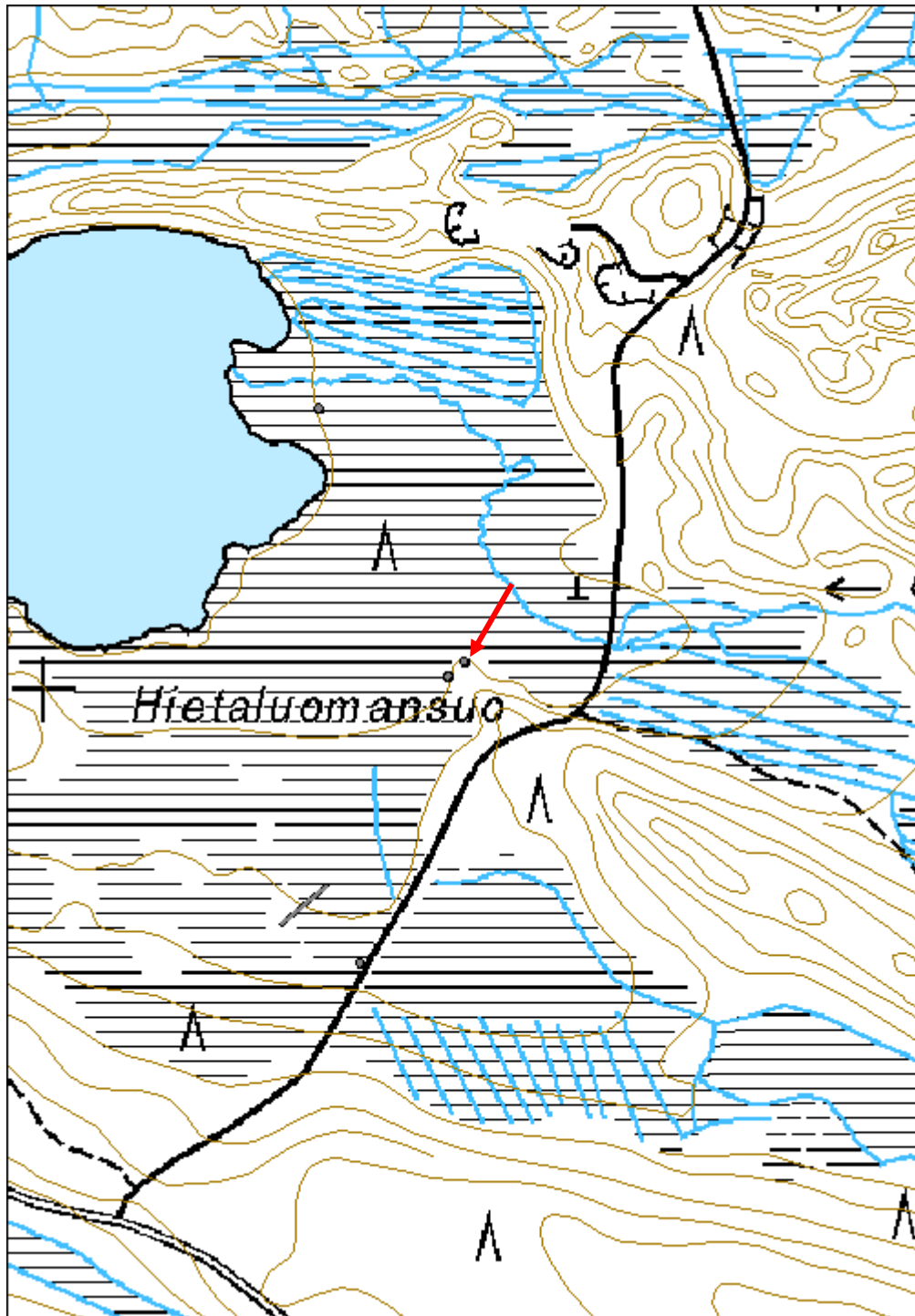


Kämpän lounaisnurkka kaakosta.



Kämpän uuni lännestä.

Kohdetyyppi:	1 Asuinpaikat	Copyright:	© <i>Metsähallitus</i> 2008 © <i>Maanmittauslaitos</i> 1/MML/08
Koordinaatit:	X 7298026, Y 3626398, Z 260	Mittakaava:	1:5000



Hietaluomasuo 2 leimapuu	MH-tunnus: 138088
---------------------------------	------------------------------

Kohdetyyppi:	99 Muu/määrittelemätön	Haltija:	151 Metsätalous Pohjanmaa
Ajoitus:	7116 Uusi aika	Ylläpitäjä:	151 Metsätalous Pohjanmaa
Rakentamisvuosi:		Kunta:	305 Kuusamo
Lukumäärä:	1		

Koordinaattiselitys:		Geometria tuotettu:	4 Gps-mittaus, korjaamaton
Koordinaatit:	X 7298012, Y 3626383, Z 260	Löydöt:	

<i>Taustatiedot</i>
Kohde löytyi inventoinnissa 29.06.2011
<i>Ympäristön kuvaus</i>
Tasanne harjun koillispäässä suon laidalla. Puusto kuusia, koivuja ja mäntyjä, aluskasvillisuus varpuja, katajaa ja sammalta.
<i>Kohteen kuvaus</i>
Kolme puuta, jossa on pilkka ja kruunuleima, näistä kaksi elossa olevaa mäntyä (läpimitta 20-25 cm), jotka ovat kasvaneet vielä n. 5 cm leimaamisen jälkeen; ja yksi kelo (jossa 3 leimaa). Leimat ovat 1 - 1,2 m korkeudella.
<i>Kohteen rajaus</i>
Kohde rajautuu pistemäisesti.
<i>Tulkinta</i>
Leimapuu
<i>Lisätietoja</i>

<i>Toimenpiteet</i>

<i>Tarkastukset</i>
Tila: 3 Toteutettu Laji: 6 Suojeluarvojen tarkastus Tarkastusvuosi: 2011
Tarkastuspv: 29.6.2011 Tarkastaja: H.-P. Schulz
Kuvaus:

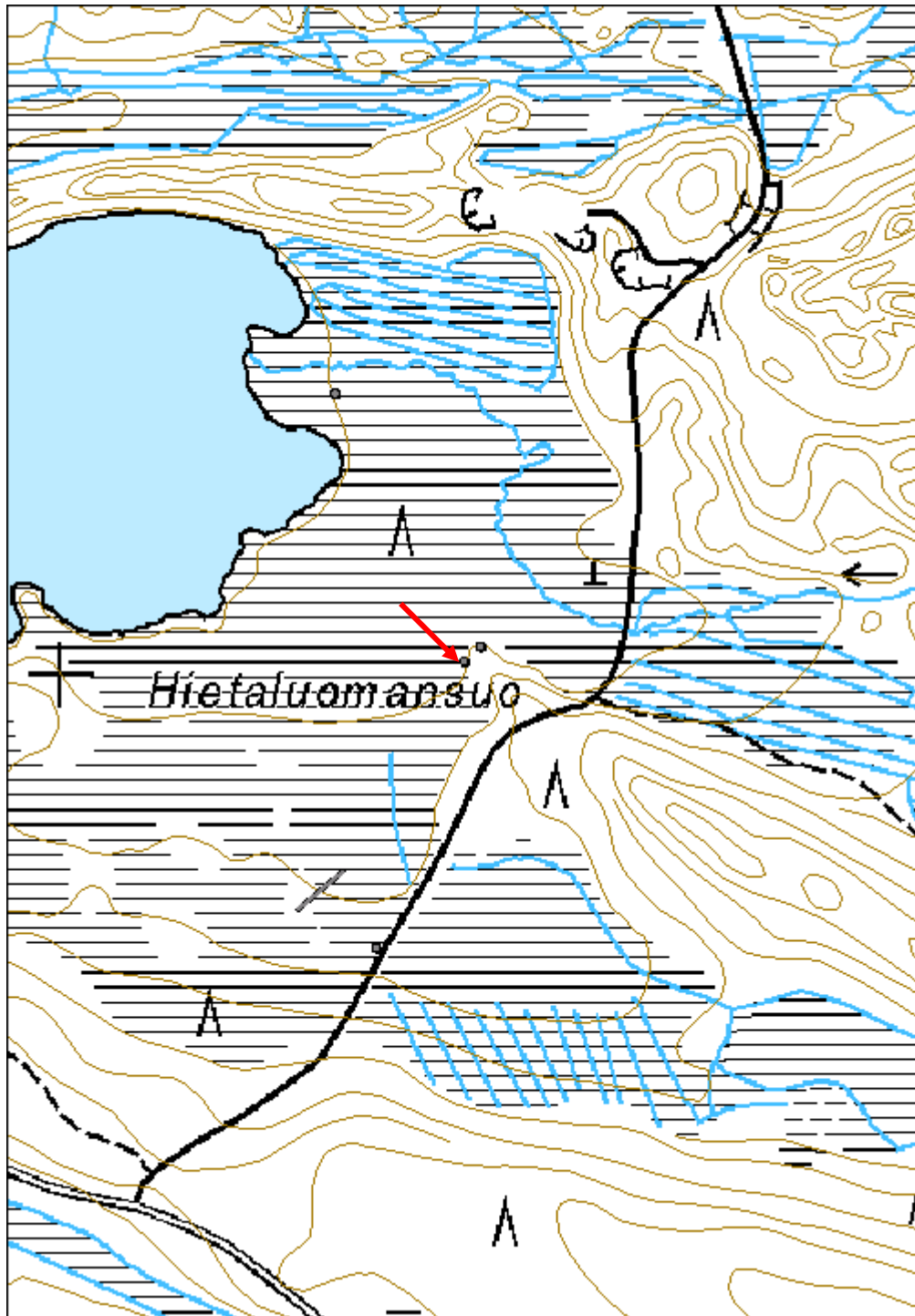
Viranomaisrekisterinro:	Kunto: 2 Keskinertainen
--------------------------------	--------------------------------

Arvotus:	8 Muu suojeluarvo	Olotila:	2 Ei käytössä
Selitys:		Kohteen suojelu:	9 Muu suojeluarvo
Selitys:		Selitys:	
Ympäristön suojelu:	0 Ei määritelty		
Selitys:			



Lähikuva kruunleimasta.

Kohdetyyppi:	99 Muu/määrittelemätön	Copyright:	© Metsähallitus 2008 © Maanmittauslaitos 1/MML/08
Koordinaatit:	X 7298012, Y 3626383, Z 260	Mittakaava:	1:5000



Hietaluomasuo heinälato jäännös	MH-tunnus: 138092
--	------------------------------

Kohdetyyppi:	9 Valmistuspaikat/työpaikat	Haltija:	151 Metsätalous Pohjanmaa
Ajoitus:	7116 Uusi aika	Ylläpitäjä:	151 Metsätalous Pohjanmaa
Rakentamisvuosi:		Kunta:	305 Kuusamo
Lukumäärä:	1		

Koordinaattiselitys:		Geometria tuotettu:	4 Gps-mittaus, korjaamaton
Koordinaatit:	X 7298266, Y 3626260, Z 258	Löydöt:	

<i>Taustatiedot</i>
Kohde tarkastettiin inventoinnissa 29.06.2011, tiedonanto metsuri Esko Pesonen
<i>Ympäristön kuvaus</i>
Heinäsuu pienen järven kaakkoispuolella, suo on osittain ojitettu, ojitetulla alueella kasvaa koivuja.
<i>Kohteen kuvaus</i>
Osittain sortunut lato, mitat 4,2 x 4,0 m, jäljellä oleva korkeus 1,4 m. Lautakatto sortunut; kehikon (11 hirsikertaa) eteläseinä sortunut. Pitkä nurkka, koirankaula, päät sahattu.
<i>Kohteen rajaus</i>
Kohde rajautuu pistemäisesti.
<i>Tulkinta</i>
Heinä lato
<i>Lisätietoja</i>

<i>Toimenpiteet</i>

<i>Tarkastukset</i>
Tila: 3 Toteutettu Laji: 6 Suojeluarvojen tarkastus Tarkastusvuosi: 2011 Tarkastuspvm: 29.6.2011 Tarkastaja: H.-P. Schulz
Kuvaus:

Viranomaisrekisterinro:		Kunto:	2 Keskinertainen
		Olotila:	2 Ei käytössä
Arvotus:	8 Muu suojeluarvo	Kohteen	9 Muu suojeluarvo