

# TELKKÄMÄEN LUONNONSUOJELUALUEEN KULTTUURIPERINTÖINVENTOINTI 2010



# KUVAILEHTI

JULKAISIJA	Metsähallitus	JULKAISUAIKA	31.12.2010
TOIMEKSIANTAJA	Metsähallitus	HYVÄKSYMISPÄIVÄMÄÄRÄ	
LUOTTAMUKSELLISUUS		ASIANUMERO	
SUOJELUALUETYYPPI/ SUOJELUOHJELMA			
ALUEEN NIMI	Telkkämäen luonnonsuojelualue		
NATURA 2000 -ALUEEN NIMI JA KOODI			
ALUEYKSIKKÖ	Etelä-Suomen luontopalvelut		
TEKIÄ(T)	Riku Mönkkönen		
JULKAISUN NIMI	Telkkämäen luonnonsuojelualueen kulttuuriperintöinventointi 2010		
TIIVISTELMÄ	<p>Metsähallituksen Etelä-Suomen luontopalvelut etsi ja kartoitti vuoden 2010 elo-syyskuussa Kaavin Telkkämäen luonnonsuojelualueen kulttuurihistoriallisesti merkittäviä kohteita.</p> <p>Kulttuuriperinnön inventointi toteutettiin nuorille kohdistetuilla työllisyysvaroin. Inventoijan apuna toimi kaksi paikallista nuorisotyöllistettyä. Alueella sijaitsevan kaskiperinnetilan ympäristöstä löydettiin noin tuhat raivausröykkiötä. Röykkiöt ovat syntyneet vuosisatoja jatkuneen kaskeamisen tuloksena. Lisäksi alueelta kartoitettiin useita sadon säilytykseen käytettyjä nauriskuoppia, rakennusten perustuksia sekä muita historiallisen asutuksen luontoon jättämiä jälkiä.</p> <p>Kartoitustyön tarkoituksena on ohjata luonnonsuojelualueen tulevaa käyttöä ja hoitoa. Telkkämäellä kasketaan edelleen, ja nyt tehdyn kartoituksen avulla maankäyttöä voidaan kohdistaa alueille, missä se ei vaaranna vanhemman ihmistoiminnan aiheuttamia jäänteitä. Kartoitustyöhön osallistumisen lisäksi työllistetyt raivasivat esiin inventoinnissa löytyneitä kohteita. Näin kaskenraivaajien jättämät jäljet ovat myös Telkkämäen tulevien kävijöiden nähtävillä.</p>		
AVAINSANAT	Telkkämäki, kaskiviljely, kaskiröykkiö, kokonaisinventointi		
MUUT TIEDOT			
SARJAN NIMI JA NUMERO			
ISSN		ISBN (NIDOTTU)	
		ISBN (PDF)	
SIVUMÄÄRÄ	378	KIELI	suomi
KUSTANTAJA		PAINOPAIKKA	
JAKAJA	Metsähallitus, luontopalvelut	HINTA	

# Tiivistelmä

Taulukko 1

Tutkimuskohteen koko nimi	Telkkämäen luonnonsuojelualue
Kunta/kaupunki, kylä/kaupunginosa, tila/kortteli tontti	Kaavi
Tutkimuksen laji (inventointi, kartoitus)	Kulttuuriperintöinventointi
kohteen ajoitus	Historiallinen aika/uusi aika
peruskarttalehti/-lehdet	3333 11-02
Kohteen sijainti yhteiskoordinaatistossa	
Maanomistaja	Metsähallitus
Tutkimuslaitos	-
kenttätyönjohtaja	Riku Mönkkönen
Tutkitun alueen laajuus	noin 100 ha
Tutkimuksen kustantaja ja tutkimuskustannukset	Metsähallitus
löydöt (nrot), diarointi pvm. kokoelma, tallennuspaikka	-
rahakammioon toimitetut rahat	-
rakennusfragmentit (nrot)	-
digitaaliset kuvatallenteet (nrot)	Kuvat on tallennettu Metsähallituksen arkistoon. Tekijänoikeus kuviin on Metsähallituksella.
aikaisemmat tutkimukset ja tarkastuskäynnit	-
arkistoitu kirjeenvaihto (tutkimusluvan diaarino, lausunnot)	-
mahdolliset tutkimuskohdetta koskevat julkaisut	-
tutkimuskertomuksen sivumäärä	378
Alkuperäisen tutkimuskertomuksen säilytyspaikka ja kopioiden säilytyspaikat	Metsähallitus arkisto.

# Sisällys

TELKKÄMÄEN LUONNONSUOJELUALUEEN KULTTUURIPERINTÖINVENTOINTI 2010 ....	1
TIIVISTELMÄ.....	3
SISÄLLYS .....	4
LUETTELO KOHTEISTA .....	5
1 JOHDANTO.....	7
Inventoinnin lähtökohdat.....	7
Alueen sijainti ja kuvaus .....	8
Inventoinnin toteutus .....	10
2 INVENTOINTIALUEEN MAISEMA, LUONTO SEKÄ MAA- JA KALLIOPERÄ.....	10
Maisema ja luonto .....	10
Maa- ja kallioperä.....	10
3 ALUEEN TUTKIMUSHISTORIA.....	11
Alueella aiemmin toteutetut tutkimukset.....	11
Telkkämäkeä koskevat selvitykset ja julkaisut.....	11
Kaskeamisen historiaa .....	11
4 TULOSTEN TARKASTELU JA JOHTOPÄÄTÖKSET.....	12
Inventoinnissa havaittua .....	12
Työllistetyt inventoijan apuna .....	13
Lopuksi.....	14
ALLEKIRJOITUS .....	14
LÄHTEET.....	15
5 KOHDETIEDOT .....	16
LIITTEET.....	377
Kuvaluettelo .....	377

# Luettelo kohteista

Inventoinnissa löydettiin yhteensä 106 kohdetta. Kohteista 73 on työ- ja valmistuspaikkoja, (pääasiassa kaski- ja peltoalueita), 25 kivi- ja maarakenteita (rajamerkkejä, kiviaitoja ja hiekkakuoppia), neljä liikennekohteita (kärrypolkuja) ja neljä asuinpaikkoja (vanhoja rakennuksenpohjia).

Luonnonsuojelualueelta löydettiin yhteensä 39 erillistä kaskialuetta, viisi nauriskuoppakohdetta sekä yksi yksittäinen kaskiröykkiö. Inventoinnissa dokumentoitiin yhteensä 976 kaskiröykkiötä ja 49 nauriskuoppaa. Näiden lisäksi peltoalueilta havaittiin 87 peltoröykkiöksi määriteltyä alakohdetta. Telkkämäen luonnonsuojelualan nykyisen kaskeamisen tuloksena syntyneitä uusia kaskiröykkiöitä dokumentoitiin yhteensä 62 kappaletta.

Taulukko 2. Luettelo kohteista.

Kohteen nimi	Tyyppi	Tyyppin tarkenne	X	Y	Z
Matojoki 1	Valmistuspaikat/työpaikat	Kaskialue	6993159	3574084	150
Matojoki 2	Valmistuspaikat/työpaikat	Kaskialue	6993071	3574111	148
Matojoki 3	Valmistuspaikat/työpaikat	Kaskialue	6993219	3574229	156
Matojoki 4	Valmistuspaikat/työpaikat	Kaskialue	6993150	3574228	152
Matojoki 5	Valmistuspaikat/työpaikat	Kaskialue	6993319	3574391	165
Matojoki 6	Kivi- ja maarakenteet	Hiekkakuopat	6993308	3574337	160
Matojoki 7	Kivi- ja maarakenteet	Rajamerkki	6992983	3574045	142
Syrjävaara 1	Valmistuspaikat/työpaikat	Kaskialue	6993484	3574130	159
Syrjävaara 2	Valmistuspaikat/työpaikat	Kaskialue	6993380	3574223	162
Syrjävaara 3	Valmistuspaikat/työpaikat	Kaskialue	6993513	3574316	168
Syrjävaara 4	Kivi- ja maarakenteet	Hiekkakuopat	6993434	3574247	163
Syrjävaara 5	Kivi- ja maarakenteet	Rajamerkki	6993481	3574109	157
Jänismäenpelto 1	Valmistuspaikat/työpaikat	Vanha pelto	6993555	3574376	172
Jänismäenpelto 2	Valmistuspaikat/työpaikat	Vanha pelto	6993845	3574233	174
Jänismäenpelto 3	Valmistuspaikat/työpaikat	Vanha pelto	6993649	3574164	172
Sulkusuonrinne 1	Valmistuspaikat/työpaikat	Kaskialue	6993634	3574400	173
Sulkusuonrinne 2	Valmistuspaikat/työpaikat	Kaskialue	6993480	3574455	166
Sulkusuonrinne 3	Valmistuspaikat/työpaikat	Kaskialue	6993397	3574459	162
Sulkusuonrinne 4	Valmistuspaikat/työpaikat	Vanha pelto	6993677	3574506	174
Sulkusuonniitty	Valmistuspaikat/työpaikat	Vanha pelto	6993390	3574560	159
Sulkusuo 1	Valmistuspaikat/työpaikat	Kaskialue	6993508	3574547	168
Sulkusuo 2	Valmistuspaikat/työpaikat	Kaskialue	6993494	3574641	168
Sulkusuo 3	Valmistuspaikat/työpaikat	Kaskialue	6993442	3574678	166
Sulkusuo 4	Kivi- ja maarakenteet	Hiekkakuopat	6993545	3574763	172
Sulkusuo 5	Valmistuspaikat/työpaikat	Vanha pelto	6993618	3574712	172
Sulkusuo 6	Valmistuspaikat/työpaikat	Nauriskuopat	6993566	3574855	170
Mansikka-aho 1	Valmistuspaikat/työpaikat	Kaskialue	6993785	3574521	180

Mansikka-aho 2	Valmistuspaikat/työpaikat	Vanha pelto	6993764	3574784	174
Mansikka-aho 3	Valmistuspaikat/työpaikat	Kaskialue	6993749	3574885	180
Mansikka-aho 4	Valmistuspaikat/työpaikat	Kaskialue	6993810	3575054	186
Mansikka-aho 5	Liikennekohteet	Kärrypolku	6993765	3574692	178
Punamäki 1	Valmistuspaikat/työpaikat	Kaskialue	6993636	3574830	175
Punamäki 2	Valmistuspaikat/työpaikat	Kaskialue	6993661	3575001	178
Punamäki 3	Valmistuspaikat/työpaikat	Kaskialue	6993696	3575115	178
Punamäki 4	Kivi- ja maarakenteet	Kiviaita ja rajamerkit	6993694	3574989	181
Punamäki 5	Valmistuspaikat/työpaikat	Nauriskuopat	6993645	3575063	181
Punamäki 6	Kivi- ja maarakenteet	Hiekkakuopat	6993620	3575015	175
Rietula 1	Valmistuspaikat/työpaikat	Kellari	6993623	3575062	181
Rietula 2	Kivi- ja maarakenteet	Hiekkakuopat	6993613	3575076	182
Rietula 3	Kivi- ja maarakenteet	Hiekkakuopat	6993398	3575077	164
Rietulanpelto	Valmistuspaikat/työpaikat	Vanha pelto	6993484	3575042	173
Rietulankaski 1	Valmistuspaikat/työpaikat	Kaskialue	6993400	3575019	165
Rietulankaski 2	Valmistuspaikat/työpaikat	Kaskialue	6993568	3575159	173
Rietulankaski 3	Valmistuspaikat/työpaikat	Kaskialue	6993592	3575286	163
Rietulanpolku 1	Liikennekohteet	Kärrypolku	6993529	3575119	173
Rietulanpolku 2	Liikennekohteet	Kärrypolku	6993418	3575155	161
Makkolansuo 1	Valmistuspaikat/työpaikat	Vanha pelto	6993235	3575209	149
Makkolansuo 2	Valmistuspaikat/työpaikat	Vanha pelto	6993319	3575106	151
Makkolansuo 3	Valmistuspaikat/työpaikat	Nauriskuoppa	6993302	3575094	153
Makkolansuo 4	Valmistuspaikat/työpaikat	Vanha pelto	6993339	3575198	154
Makkolansuo 5	Kivi- ja maarakenteet	Rajamerkki	6993225	3575090	150
Makkolansuo 6	Kivi- ja maarakenteet	Rajamerkki	6993192	3575087	164
Salopalsta 1	Valmistuspaikat/työpaikat	Kaskialue	6993317	3575313	153
Salopalsta 2	Valmistuspaikat/työpaikat	Kaskialue	6993452	3575231	162
Salopalsta 3	Valmistuspaikat/työpaikat	Uusi kaskialue	6993490	3575323	160
Salopalsta 4	Valmistuspaikat/työpaikat	Vanha pelto	6993412	3575368	153
Salopalsta 5	Valmistuspaikat/työpaikat	Nauriskuoppa	6993380	3575304	156
Salopalsta 6	Kivi- ja maarakenteet	Hiekkakuopat	6993309	3575254	153
Riehtilä 1	Valmistuspaikat/työpaikat	Vanha pelto	6993217	3575379	146
Riehtilä 2	Kivi- ja maarakenteet	Rajamerkki	6993092	3575586	145
Palsta 1	Valmistuspaikat/työpaikat	Kaskialue	6993516	3575487	157
Palsta 2	Valmistuspaikat/työpaikat	Uusi kaskialue	6993588	3575488	158
Palsta 3	Kivi- ja maarakenteet	Hiekkakuopat	6993463	3575498	154
Palsta 4	Kivi- ja maarakenteet	Hiekkakuoppa	6993546	3575471	162
Palsta 5	Valmistuspaikat/työpaikat	Vanha pelto	6993606	3575416	158
Notko 1	Valmistuspaikat/työpaikat	Kaskialue	6993815	3575379	175
Notko 2	Valmistuspaikat/työpaikat	Kaskialue	6993635	3575351	165
Notko 3	Valmistuspaikat/työpaikat	Kaskialue	6993725	3575451	165
Notko 4	Valmistuspaikat/työpaikat	Uusi kaskialue	6993703	3575422	165
Telkkäpuro 1	Valmistuspaikat/työpaikat	Kaskialue	6993891	3575564	174
Telkkäpuro 2	Valmistuspaikat/työpaikat	Kaskialue	6993682	3575610	165
Telkkäpuro 3	Valmistuspaikat/työpaikat	Lähde	6993749	3575539	161
Telkkäpuro 4	Valmistuspaikat/työpaikat	Vanha pelto	6993839	3575479	164

Telkkäpuro 5	Valmistuspaikat/työpaikat	Vanha pelto	6993704	3575512	158
Lähteenaho 1	Asuinpaikat	Rakennuksenpohja	6993568	3575699	165
Lähteenaho 2	Valmistuspaikat/työpaikat	Ladonperusta?	6993550	3575584	158
Lähteenaho 3	Valmistuspaikat/työpaikat	Lähde	6993527	3575572	157
Telkkälampi 1	Kivi- ja maarakenteet	Rajamerkki	6994085	3575941	182
Telkkälampi 2	Kivi- ja maarakenteet	Hiekkakuopat	6994024	3575862	177
Telkkälampi 3	Kivi- ja maarakenteet	Rajamerkki?	6993879	3575393	175
Telkkälampi 4	Valmistuspaikat/työpaikat	Kaskialue	6993931	3575368	180
Museonpelto 1	Valmistuspaikat/työpaikat	Vanha pelto	6993876	3575750	180
Museonpelto 2	Valmistuspaikat/työpaikat	Vanha pelto	6993699	3575646	174
Museonpelto 3	Valmistuspaikat/työpaikat	Vanha pelto	6993830	3575589	177
Telkkämäenkaski 1	Valmistuspaikat/työpaikat	Kaskialue	6993773	3575846	172
Telkkämäenkaski 2	Valmistuspaikat/työpaikat	Kaskialue	6993676	3575847	167
Juvosensuo 1	Valmistuspaikat/työpaikat	Kaskialue	6993887	3575903	174
Juvosensuo 2	Valmistuspaikat/työpaikat	Kaskialue	6993999	3575946	180
Jyrkänsuo 1	Valmistuspaikat/työpaikat	Vanha pelto	6993738	3575962	159
Jyrkänsuo 2	Kivi- ja maarakenteet	Hiekkakuopat	6993741	3576037	166
Jyrkänsuo 3	Kivi- ja maarakenteet	Rajamerkki	6993717	3576083	157
Susikorpi mökki	Asuinpaikat	Rakennuksenpohja	6994448	3575440	192
Susikorpi mökki 2	Asuinpaikat	Rakennuksenpohja	6994382	3575355	175
Susikorpi savusauna	Asuinpaikat	Rakennuksenpohja	6994340	3575365	174
Susikorvenpelto	Valmistuspaikat/työpaikat	Vanha pelto	6994447	3575299	175
Susikorvenpolku	Liikennekohteet	Kärrypolku	6994407	3575468	190
Susikorpi 1	Valmistuspaikat/työpaikat	Kaskialue	6994525	3575283	178
Susikorpi 2	Valmistuspaikat/työpaikat	Kaskialue	6994478	3575372	187
Susikorpi 3	Valmistuspaikat/työpaikat	Kaskialue	6994504	3575589	180
Susikorpi 4	Valmistuspaikat/työpaikat	Nauriskuoppa	6994593	3575327	190
Susikorpi 5	Kivi- ja maarakenteet	Rajamerkki	6994617	3575371	195
Susikorpi 6	Kivi- ja maarakenteet	Rajamerkki	6994542	3575179	172
Susikorpi 7	Kivi- ja maarakenteet	Rajamerkki	6994305	3575328	177
Susikorpi 8	Valmistuspaikat/työpaikat	Kaskiröykkiö	6994427	3575471	191
Susikorpi 9	Kivi- ja maarakenteet	Hiekkakuopat	6994569	3575254	172
Susikorpi 10	Kivi- ja maarakenteet	Hiekkakuoppa?	6994362	3575416	180

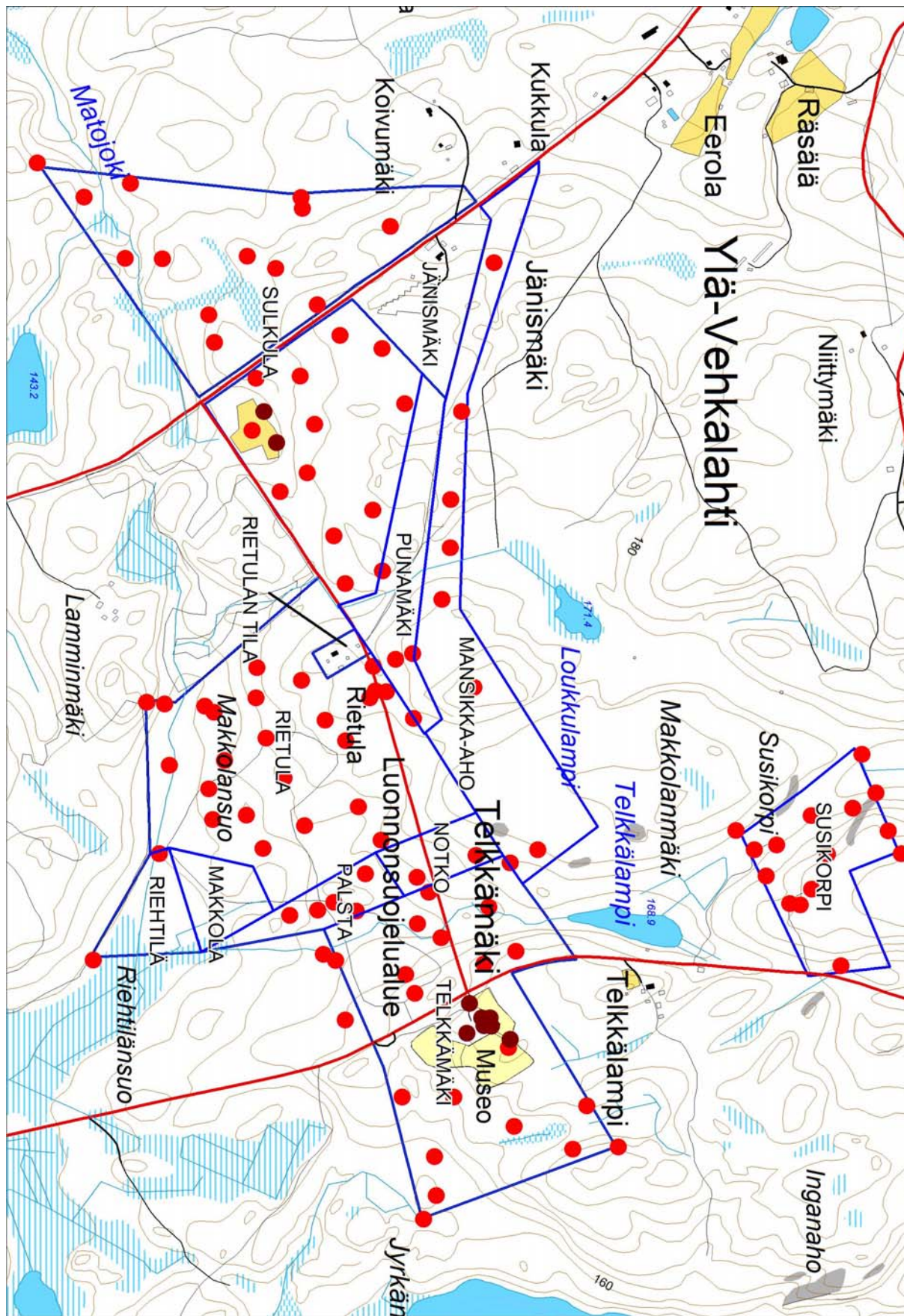
# 1 Johdanto

## *Inventoinnin lähtökohdat*

Vuoden 2010 elo-syyskuussa suoritettiin Kaavin Telkkämäen luonnonsuojelualueella kulttuuriperintöinventointi. Inventointi toteutettiin nuorisotyöllistämisarvoihin ja maastotöihin osallistivat FM Riku Mönkkösen lisäksi juankoskelaiset työllistetyt Oskari Sirviö ja Panu Kosunen, jotka vastasivat suurelta osalta kohteiden mittausdokumentoinnista.







Kartta 2. Inventointialueen tarkempi kartta: palstat erotettu sinisellä, inventoidut kulttuuriperintökohteet punaisella, museorakennukset ruskealla. © Metsähallitus 2008 © Maanmittauslaitos 1/MML/08

## ***Inventoinnin toteutus***

Telkkämäellä suoritetusta inventoinnista voidaan käyttää nimitystä suppean alueen kokonaisinventointi. Luonnonsuojelualue inventoitiin kolmen henkilön voimin avorivissä, näköetäisyydellä toisistaan rajalta rajalle kulkien. Näin ollen myös kulttuuriperintökohteiden esiintymiselle oletetusti epäsuotuisat alueet tarkastettiin.

Kohteet dokumentoitiin valokuvaamalla digitaalikameralla ja kirjoittamalla niistä sanallinen kuvaus. Paikannus tapahtui Gps-paikantimella. Jokaisesta alakohteesta mitattiin pituus, leveys ja korkeus, ja myös niistä kirjoitettiin sanallinen kuvaus. Kohteet rajautuvat pääasiassa aluemaisesti maastohavaintojen ja mittauksen perustella, mutta joissakin tapauksissa rajauksissa on käytetty apuna myös vanhaa kartta-aineistoa. Inventointia varten käytiin Kansallisarkistossa läpi alueeseen liittyvä vanha kartta-aineisto (isojakokartta, tiluskartat ja halkomiskartat), joiden avulla pyrittiin tarkastelemaan alueen maankäytön historiaa. Erittäin käyttökelpoiseksi osoittautui myös vuoden 1975 peruskartta (3333 11 + 4311), joka perustuu vuosina 1965 ja 1970 otettuihin ilmavalokuviin.

Inventoinnissa pyrittiin huomioimaan kaikki maastossa havaitut ihmistoiminnan aiheuttamat jäljet. Inventoinnin ulkopuolelle rajattiin kuitenkin itse Telkkämäen kaskiperinnetila ja siihen kuuluvat museotoimintaan liittyvät rakennukset – inventoinnissa keskityttiin kartoittamaan ennestään tuntemattomia kohteita. Inventoidut kohteet ajoittuvat pääasiassa historialliseen ja uuteen aikaan. Joukossa on myös kohteita, jotka voivat olla hyvin nuoria ja joilla ei ole varsinaista suojellista arvoa, mutta jotka kertovat silti paikallisesta maankäytön historiasta. Myös luonnonsuojelualueella harjoitetun modernin kaskenpolton merkit kartoitettiin inventoinnin yhteydessä. Esihistoriallisia muinaisjäännöksiä ei alueelta tunneta.

## **2 Inventointialueen maisema, luonto sekä maa- ja kallioperä**

### ***Maisema ja luonto***

Telkkämäen luonnonsuojelualueen maisema edustaa hyvin 1800–1900 -luvun taitteen savolaista kaskimaisemaa, ja se on valittu vuonna 1993 ympäristöministeriön asettaman maisema-alue työryhmän toimesta arvokkaaksi perinnemaisemaksi. Alue sijaitsee etelä- ja keskiboreaalisen kasvillisuusvyöhykkeen rajalla, ja suurin osa alueesta on tuoretta tai lehtomaista kangasmetsää. Alueella ei ole vesistöjä, mutta sen läpi virtaa kolme puroa, joiden varsilla sijaitsee kosteita lehtoja. Alueella sijaitsee myös vanhoja peltoja, niittyjä sekä soita, suopeltoja ja -niittyjä. Kaskeamisen vaikutukset näkyvät selvimmin juuri näillä vanhoilla pelto- ja niittyalueilla, joilla kasvaa monipuolinen ja runsas ruoho- ja heinälajisto (Eisto et al. 1997:26-27).

### ***Maa- ja kallioperä***

Alueen luonteeltaan karu kallioperä muodostuu pääasiassa karjalaisesta kiillegneissistä, mutta joukossa on myös kvartsidioriittia ja vaaleita graniitteja. Alueella on kaksi kalliopaljastumaa, joista toinen sijaitsee Makkolanmäen eteläosassa ja toinen erillisellä Susikorven alueella

Pässinmäellä. Muuten maaperä on suurilta osin moreenia. Maasto viettää alueella etelään ja kaakkoon. Alueen korkein kohta sijaitsee Susikorven Pässinmäellä (195 m mpy) ja matalimmat alueen lounaiskulmassa Matojoella ja kaakkoiskulmassa Riehtilänsuolla (140 m mpy). (Eisto et al. 1997:8-9.)

## 3 Alueen tutkimushistoria

### ***Alueella aiemmin toteutetut tutkimukset***

Kaavia ovat aiemmin arkeologisesti inventoineet Lauri Pohjakallio vuonna 1976 ja Timo Jussila vuonna 2003. Vaikka oletettavasti kunnan alueella on runsaasti merkkejä kaskikulttuurista, on Museoviraston ylläpitämän muinaisjäännösrekisterin mukaan alueelta tiedossa vain yksi kaskiröykkiöalue, mahdollinen muinaisjäännös Pirilänsuo.

Telkkämäen luonnonsuojelualueella ei ole aiemmin suoritettu varsinaista kulttuuriperintöinventointia, mutta Telkkämäellä sijaitsevat rakennukset löytyvät REISKA -tietokannasta, ja ne on tarkastettu Auvo Sapattisen ja M. Kärkkäisen toimesta. Myös Susikorven alueella sijaitsevat rakennustenjäänteet on syötetty Metsähallituksen tietokantaan, mutta ne tarkastettiin ja dokumentoitiin tarkemmin vuoden 2010 inventoinnissa.

### ***Telkkämäkeä koskevat selvitykset ja julkaisut***

Vaikka arkeologista kulttuuriperintöä ei ole alueella aiemmin inventoitu, on kohteet huomioitu alueella tehdyissä luontotyyppikartoituksissa. Niissä on mainittu, mikäli kasvillisuuskuviolla sijaitsee esimerkiksi kaskiröykkiöitä tai nauriskuoppia. Alueella sijaitsevia nauriskuoppia ja vanhoja peltoalueita on merkitty myös vuonna 1997 julkaistuun *Telkkämäen luonnonsuojelualan kasvillisuus* -julkaisuun (Eisto et al.).

Alueella sijaitsevia kulttuurihistoriallisia kohteita on selvitetty historiallisten lähteiden perusteella Anu Vauramon toimesta (1991). Tämän lisäksi Telkkämäen kaskitilan historiaa on tutkinut Kaisa Kaunonen (1989) ja tilan puutarhaa Tiina Kanerva (1990). Vuonna 2010 suoritetun inventoinnin kannalta keskeisimmäksi lähteeksi muodostui Sirkku Laineen kirjoittama *Kaskeaminen Telkkämäen luonnonsuojelualueella* -julkaisu (1997).

### ***Kaskeamisen historiaa***

Telkkämäen tila on ollut osa 1700-luvun alussa syntynyttä Toivolan tilaa. Alueella onkin harjoitettu kaskeamista vähintään viimeisen kolmensadan vuoden ajan, mutta on mahdollista, että alueella on ollut myös tätä varhaisempaa maankäyttöä – Kaaville asutuksen tiedetään syntyneen Stolbovan rauhan jälkeen 1620-luvulla (Laine 1997:8-10).

Kaskeamisella tarkoitetaan tässä yhteydessä niitä viljelymenetelmiä, joille on yhteistä viljeltävän alueen kasviston ja puuston polttaminen. Savossa kaskiviljely säilyi keskeisessä asemassa aina 1800-luvulle saakka, ja varsinkin havumetsissä poltettua huuhtakaskea on

pidetty tyypillisenä viljelymuotona juuri ekspansiiviselle savolaiselle kulttuurille (Laine 1997:13-15).

Telkkämäen alue on 1800-luvulla ollut lähes kokonaan kaskikierron piirissä. Ainoastaan kaskeamiselle epäsuotuisat alueet kuten kosteammat maastonkohdat ja tonttimaita ympäröivät peltoalueet ovat olleet kaskikierron ulkopuolella. Telkkämäen kaskissa on viljelty ainakin ruista, ohraa, naurista ja pellavaa (Laine 1997:20-24).

Kaskialueille tyypillisiä kulttuurihistoriallisia rakenteita ovat viljelyalaa raivattaessa syntyneet kivirauniot eli kaskiröykkiöt sekä sadonsäilyttämiseen käytetyt hautamaiset pitkänomaiset painanteet eli nauriskuopat. Kaskialueilla viljelyyn liittyvä maanmuokkaus on ollut varsin kevyttä, mutta polttamisen seurauksena on alueille syntynyt ohut hiilensekainen maannos (esim. Taivainen 2010:101 ja Niukkanen 2009:44-45). Kaskiröykkiöalueet ja niihin liittyvät rakenteet ovat kiinteitä muinaisjäännöksiä (Niukkanen 2009: 45).

## 4 Tulosten tarkastelu ja johtopäätökset

### *Inventoinnissa havaittua*

Inventoinnin tuloksena voidaan todeta, että koko inventoitu alue on ollut 1700-luvulta 1930-luvulle asti perinteisen kaskitalouden hyödynnettävänä, ja sen jättämät jäljet näkyvät alueella edelleen kaskiröykkiöiden, nauriskuoppien sekä ojitettujen pelto- ja niittyalueiden muodossa.

Telkkämäen kulttuuriperintöinventoinnissa löydettiin yhteensä 39 erillistä kaskialuetta, viisi nauriskuoppakohdetta sekä yksi yksittäinen kaskiröykkiö. Inventoinnissa dokumentoitiin yhteensä 976 kaskiröykkiötä ja 49 nauriskuoppaa. Kaskiröykkiön minimiksi on tämän tutkimuksen piirissä määritelty maakivi, jonka päälle on kasattu vähintään kolme kiveä. Telkkämäen kaskiröykkiöt ovat maapohjalle tai maakiven päälle/sivuun, halkaisijaltaan noin 20-30 cm kivistä kasattuja, noin 0,3-1 metrin korkuisia sammaloituneita röykkiöitä. Joukossa on yhtäältä taidokkaasti ladottuja yksilöitä, toisaalta epämääräisiä kyhäelmiä. Nauriskuopat ovat tyypillisesti pitkänomaisia hautamaisia painanteita (noin 2,5-4 x 1,5-2 x 0,5-0,8 m), jotka sijaitsevat kaskialueiden laitamilla, usein moreenikumpareen laella tai sellaisen rinteellä. Painanteita ympäröivät matalat vallit. Valleihin tai kuoppien pohjalle tehdyistä kairauksista ei havaittu podsoli-maannoksen muodostumista, joten alueen nauriskuoppia ei voida pitää kovinkaan vanhoina. Ne esiintyvät alueella usein pareittain.

Huomionarvoista on, että vaikka suuri osa luonnonsuojelualueesta on ollut kaskikierron piirissä, on vain osaan alueesta rakennettu varsinaisia kaskiröykkiöitä. Sama havainto on tehty myös muilla kaskialueilla, ja Jouni Taivainen onkin esittänyt, että raivausta olisi tehty vain paikoilla, joissa maaperä on ollut hyvä ja jotka on ajateltu raivata myöhemmin pelloiksi (2010:101). Toisaalta kaskiröykkiöiden rakentamiseen on voinut vaikuttaa myös käytössä ollut kaskeamisen muoto ja resurssien määrä (vrt. Grotenfelt 1901:21-81).

Telkkämäen alue koostuu suurelta osin kaskimaista, joiden väliin limittyy kosteammilla alueilla sijainneita niittyjä, viljelyksiä sekä suoalueita. Varsinaiset pellot ovat sijainneet pääasiassa tonttimaiden välittömässä läheisyydessä. Maankäytössä päällimmäisenä erottuu 1950-luvulla ja sen jälkeen toteutettu koneellinen peltojen raivaus, jonka seurauksena tiloja ympäröivien peltojen reunoille on kasattu massiivisia kivivalleja. Näiden ulkopuolella olevat

alueet edustavat kulttuuriperinnöltään perinteistä niitty- ja kaskitaloutta, ja ne ovat säästyneet uudemmalta maankäytöltä.

Edellä mainittuja voimakkaasti raivattuja peltoalueita sijaitsee Telkkämäen tilan ympäristössä (Museonpelto 1-3), Sulkulan vanhan tilan ympärillä (Jänismäenpelto 1-3), Rietulan tilan ympärillä (Rietulanpelto 1) sekä Susikorven rakennustenjäännösten yhteydessä (Susikorvenpelto). Näiden yhteydessä dokumentoitiin muun muassa kivivalleja ja -aitoja ja yhteensä 87 peltoröykkiötä. Telkkämäen luonnonsuojelualueella on ollut myös suuria niitty- ja peltoalueita, jotka ovat sijainneet pääasiassa alueen lounaisosassa Matojoen reunamilla ja Sulkusuolla (vrt. Sulkusuonniitty) sekä alueen etelä- ja keskiosassa (Makkolansuo 1 ja 2, Riehtilä 1, Salopalsta 4, Palsta 5, Telkkäpuro 4 ja 5).

Muita inventoinnissa löydettyjä ja dokumentoituja kohteita ovat tilusten rajamerkit, joita tavattiin yhteensä 12 kappaletta. Lisäksi löydettiin erilaisten rakennusten jäänteitä (6 kohdetta), vanhoja kärrypolkuja (4 kohdetta) ja hiekkakuoppia (13 kohdetta).

Inventoinnin yhtenä tarkoituksena oli ohjata Telkkämäen tulevaa maankäyttöä, ja tästä syystä dokumentoitiin myös alueen nykyisen käytön synnyttämät uudet kaskialueet ja niihin liittyvät kaskiröykkiöt. Erillisiä uusia kaskiröykkiöalueita kartoitettiin yhteensä kolme kappaletta, mutta näiden lisäksi uusia kaskia on poltettu myös museon peltoalueilla. Palsta 2 -nimisellä kohteella havaittiin, että vanhan kaskiröykkiön päälle oli kasattu uusia kiviä. Myös Punamäki 3 -nimisellä kaskialueella havaittiin, että alueen kuuset ovat pyällettyjä, eli alueella tai osalla sitä on tarkoituksena polttaa tulevaisuudessa kaski. Tällöin tulisi huomioida, etteivät alueen kaskiröykkiöt vahingoitu kaskettaessa, eivätkä sekoitu mahdollisiin uusiin kaskiröykkiöihin. Myös Notko 2 -nimisen kohteen alueella on tarkoitus polttaa tulevaisuudessa kaski. Siellä on huomioitava, että kohteen nauriskuopat 4 ja 5 sijaitsevat kaskettavaksi tarkoitettulla alueella. Toivottavaa olisi, että nyt havaittujen kaskialueiden ja muiden kulttuurihistoriallisesti merkittävien kohteiden sijainti otettaisiin paremmin huomioon suunniteltaessa alueen tulevaa käyttöä (vrt. Eisto & Laine 1997:12).

## ***Työllistetyt inventoijan apuna***

Työllistetyistä inventointiapulaisista oli huomattava hyöty Telkkämäellä toteutetussa suppean alueen kokonaisinventoinnissa. Alue saatiin inventoitua huomattavasti tarkemmin ja lyhyemmässä ajassa verrattuna tilanteeseen, jossa maastossa olisi liikkunut ainoastaan yksi ammattiarkeologi. Työllistetyt soveltuivat hyvin kaskialueiden kartoittamiseen, sillä kuvattaessa ja kuvailtaessa yhtä röykkiötä he pystyivät samalla kartoittamaan ja dokumentoimaan muita alueen kohteita. Tämä nopeutti huomattavasti laajojen ja runsaasti röykkiöitä sisältäneiden kohteiden dokumentointia.

Löytyneiden kohteiden suuri määrä voidaan osaltaan lukea myös työllistettyjen ansioksi. Telkkämäellä kohteiden suuri määrä tosin aiheutti välillä myös haasteita lähinnä työllistettyjen motivoinnin muodossa. Kaiken kaikkeaan kokeilua voidaan kuitenkin pitää onnistuneena.

Työllistetyt tekivät syykuussa myös hoitotoimenpiteitä useammalla kulttuuriperintöinventoinnissa kartoitetulla kohteella raivaamalla tiheää kasvillisuutta ja puustoa ja avaamalla näin näkymää vanhoille kaskiröykkiöalueille. Tällä tavoin inventoinnin tulokset ovat myös Telkkämäellä vieraillevien kävijöiden nähtävillä.

## **Lopuksi**

Telkkämäen kulttuuriperintöinventoinnissa löydettiin huomattava määrä savolaisen kaskiviljelykulttuurin maastoon jättämiä jälkiä. Tätä edesauttoi se, että inventointi voitiin toteuttaa työllistämisaroin kolmen henkilön voimin suppean alueen kokonaisinventointina. Löytyneiden kohteiden määrä synnytti myös haasteita aineiston käsittelyn osalta. Tämä tulisikin huomioida suunniteltaessa tulevaisuuden inventointeja alueille, joilta voidaan odottaa löytyvän suuria määriä kaskiviljelyyn liittyviä muinaisjäännöksiä.

Kaavin alueelta tunnettiin ennen Telkkämäen inventointia yksi kaskiröykkiöalue. Tämän suppean alueen inventoinnin jälkeen niitä tunnetaan 40. Mikäli tilanne on vastaava myös muualla Savon alueella, voidaan olettaa että metsissämme on huikea määrä toistaiseksi kartoittamattomia muinaisjäännöksiä.

## **Allekirjoitus**

Helsinki 31.12.2010

Riku Mönkkönen

# Lähteet

- Eisto, K., Leivo, A. & Sapattinen, A. 1997: Telkkämäen luonnonsuojelun kasvillisuus. *Metsähallituksen luonnonsuojelujulkaisuja Sarja A No 85.*
- Eisto, K & Laine, S. 1997: Telkkämäen luonnonsuojelun kaskiviljelysuunnitelma. *Metsähallituksen luonnonsuojelujulkaisuja Sarja B No 38.*
- Grotenfelt, G. 1901: *Suomen polttoviljelys*. Porvoo.
- Kaunonen, K. 1989: Telkkämäen kaskitila 1800-luvun alusta 1930-luvulle. Raportti Metsähallituksen arkistossa.
- Kanerva, T. 1990: Telkkämäen puutarha 1900-luvulla. Raportti Metsähallituksen arkistossa.
- Laine, S. 1997: Kaskeaminen Telkkämäen luonnonsuojelun alueella. *Metsähallituksen luonnonsuojelujulkaisuja Sarja A No 22.*
- Niukkanen, M. 2009: Historiallisen ajan kiinteät muinaisjäännökset. *Museoviraston rakennushistorian osaston oppaita ja ohjeita 3.*
- Taivainen, J. 2010: Kaskiröykkiöitä ja naurishautoja- tutkimuksia Hämeessä ja Pirkanmaalla. *Kentältä poimittua 7.* 101-115.
- Vauramo, A. 1991: Ihmisen jälkiä Telkkämäen luonnonsuojelun alueella. Raportti Metsähallituksen arkistossa.

## **5 Kohdetiedot**

Seuraavassa on esitetty tiedot Telkkämäeltä löytyneistä kulttuuriperintökohteista. Kohteet ovat sivuilla 5-7 esitetyn listan mukaisessa järjestyksessä.



<b>Matojoki 1 kaskialue</b>	<b>MH-tunnus:</b>
-----------------------------	-------------------

<b>Kohdetyyppi:</b>	9 Valmistuspaikat/työpaikat	<b>Haltija:</b>	620 Etelä-Suomen luontopalvelut
<b>Ajoitus:</b>	7118 Historiallinen aika	<b>Ylläpitäjä:</b>	620 Etelä-Suomen luontopalvelut
<b>Rakentamisvuosi:</b>		<b>Kunta:</b>	204 Kaavi
<b>Lukumäärä:</b>	24		

<b>Koordinaattiselitys:</b>		<b>Geometria tuotettu:</b>	7 Digitointi, mittakaava $\geq 1:20000$
<b>Koordinaatit:</b>	X 6993159, Y 3574084, Z 150	<b>Löydöt:</b>	

### *Taustatiedot*

Kohde löydettiin Telkkämäen kulttuuriperintöinventoinnissa 30.8.2010

### *Ympäristön kuvaus*

Kohde sijaitsee ns. Matojoenpalstalla, Telkkämäen luonnonsuojelualueen lounaiskulmassa Pieni-Kotoiseen laskevan Matojoen pohjoispuolella, mäen kaakkoisrinteellä. Alue on lehtomaista kangasmetsää, jossa valtalajina kasvaa kuusta. Alue jatkuu myös luonnonsuojelualueen ulkopuolella.

### *Kohteen kuvaus*

Paikalla havaittiin yhteensä 24 sammaleen peittämää kaskiröykkiötä. Suuri osa raunioista on kasattu maakiven päälle halkaisijaltaan 20-30 cm kivistä. Itse röykkiöiden koko vaihtelee yhdestä kolmeen metriin. Korkeutta niillä on keskimäärin 0,4-1 metriä.

Kohde on yksi viidestä Matojoenlaaksoa reunustavista kaskialueista. Itse laakso on ollut niittynä.

Kaskiröykkiöiden koordinaatit ovat:

alakohte	X	Y	tyypin selite	pituus	leveys	korkeus
1	6993208	3574096	kaskiröykkiö	1,6	1,2	0,7
2	6993207	3574107	kaskiröykkiö	2,7	2,3	1
3	6993200	3574122	kaskiröykkiö	2	1,5	0,4
4	6993186	3574104	kaskiröykkiö	1,1	0,8	0,5
5	6993175	3574101	kaskiröykkiö	1,2	1,1	0,4
6	6993159	3574084	kaskiröykkiö	1,9	1,5	0,7
7	6993154	3574077	kaskiröykkiö	3,7	1,9	0,7
8	6993138	3574089	kaskiröykkiö	1,6	1,5	0,7
9	6993140	3574102	kaskiröykkiö	1,5	1	0,7
10	6993135	3574122	kaskiröykkiö	1,4	1	0,5
11	6993158	3574126	kaskiröykkiö	1,4	1	0,3
12	6993154	3574129	kaskiröykkiö	1,2	1	0,4
13	6993168	3574134	kaskiröykkiö	1,3	1	0,4
14	6993153	3574063	kaskiröykkiö	1,2	0,9	0,5
15	6993143	3574058	kaskiröykkiö	1,7	1,3	0,4
16	6993140	3574049	kaskiröykkiö	2,2	1,5	0,8

17	6993144	3574038	kaskiröykkiö	1,9	1,4	0,7
18	6993162	3574049	kaskiröykkiö	1,8	0,7	0,5
19	6993189	3574058	kaskiröykkiö	1,9	1,3	0,5
20	6993121	3574107	kaskiröykkiö	1,3	1,1	0,5
21	6993125	3574106	kaskiröykkiö	2,5	1,6	0,8
22	6993125	3574078	kaskiröykkiö	2,7	1,9	0,6
23	6993131	3574083	kaskiröykkiö	1,4	1,4	0,6
24	6993132	3574081	kaskiröykkiö	2,1	1,3	0,5

***Kohteen rajaus***

Kohde rajautuu näkyvien rakenteiden mukaisesti.

***Tulkinta***

Kaskialue

***Lisätietoja***
***Toimenpiteet***
***Tarkastukset***

Tila: 3 Toteutettu Laji: 6 Suojeluarvojen tarkastus Tarkastusvuosi: 2010

Tarkastuspvm: 30.8.2010 Tarkastaja: R. Mönkkönen

Kuvaus: Telkkämäen kulttuuriperintöinventointi

**Viranomais-  
rekisterinro:**

**Kunto:** 1 Hyvä

**Arvotus:** 3 Esitys mj-luokka II

**Olotila:** 2 Ei käytössä

**Kohteen  
suojelu:** 9 Muu suojeluarvo

**Selitys:**

**Selitys:**

**Ympäristön  
suojelu:**

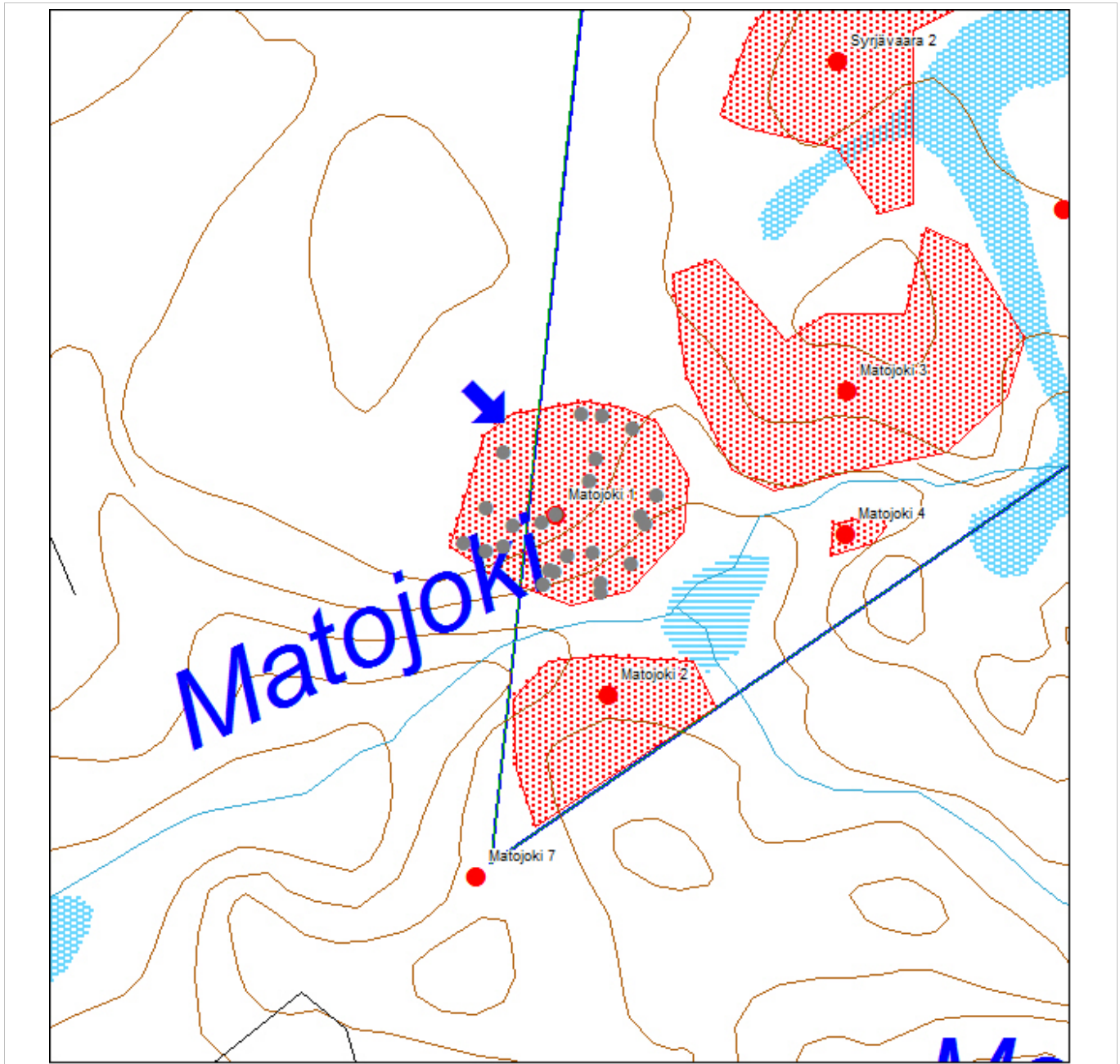
0 Ei määritelty

**Selitys:**



2584 Kaskiröykkiö 2, lännestä

<b>Kohdetyyppi:</b>		Copyright:	© Metsähallitus 2008 © Maanmittauslaitos 1/MML/08
<b>Koordinaatit:</b>	X 6993159, Y 3574084, Z 150	Mittakaava:	1:300



<b>Matojoki 2 kaskialue</b>	<b>MH-tunnus:</b>
-----------------------------	-------------------

<b>Kohdetyyppi:</b>	9 Valmistuspaikat/työpaikat	<b>Haltija:</b>	620 Etelä-Suomen luontopalvelut
<b>Ajoitus:</b>	7118 Historiallinen aika	<b>Ylläpitäjä:</b>	620 Etelä-Suomen luontopalvelut
<b>Rakentamisvuosi:</b>		<b>Kunta:</b>	204 Kaavi
<b>Lukumäärä:</b>	20		

<b>Koordinaattiselitys:</b>	<b>Geometria tuotettu:</b>
<b>Koordinaatit:</b>	7 Digitointi, mittakaava >=1:20000
X 6993071, Y 3574111 Z 148	<b>Löydöt:</b>

**Taustatiedot**

Kohde löydettiin Telkkämäen kulttuuriperintöinventoinnissa 31.8.2010

**Ympäristön kuvaus**

Kohde sijaitsee ns. Matojoenpalstalla, Telkkämäen luonnonsuojelualueen lounaiskulmassa Pieni-Kotoiseen laskevan Matojoen eteläpuolella, mäen luoteisrinteellä. Alue on lehtomaista kangasmetsää. Valtalajina kasvaa kuusta.

**Kohteen kuvaus**

Paikalla havaittiin yhteensä 19 sammaleen peittämää kaskiröykkiötä ja yksi nauriskuoppa. Suuri osa raunioista on kasattu maakiven päälle halkaisijaltaan 20-30 cm kivistä. Itse röykkiöiden koko vaihtelee puolesta kolmeen metriin. Korkeutta niillä on 0,3-1,2 metriä.

Nauriskuoppa sijaitsee kumpareen laella. Se on pitkänomainen (2,7 x 2 x 0,4 m) hautamainen matala painanne, jota ympäröi matalat vallit. Valliin tehdystä kairauksesta ei havaittu podsolin muodostumista. Kairauksessa havaittiin noin 10 cm paksuinen hiilensekainen kaskikerros.

Kohde on yksi viidestä Matojoenlaaksoa reunustavista kaskialueista. Itse laakso on ollut niittynä.

Kaskiröykkiöiden ja nauriskuopan (12) koordinaatit ovat:

alakohte	X	Y	tyypin selite	pituus	leveys	korkeus
1	6993085	3574088	kaskiröykkiö	2,1	1,4	1,1
2	6993074	3574081	kaskiröykkiö	1,5	1,3	0,5
3	6993072	3574081	kaskiröykkiö	1,8	1,1	0,4
4	6993078	3574077	kaskiröykkiö	1,4	1,4	0,5
5	6993079	3574097	kaskiröykkiö	0,6	0,5	0,3
6	6993074	3574098	kaskiröykkiö	2,5	2	0,8
7	6993071	3574111	kaskiröykkiö	1,5	1,3	0,6
8	6993087	3574109	kaskiröykkiö	1,6	1,2	0,6
9	6993051	3574117	kaskiröykkiö	3,1	2,2	1,2
10	6993048	3574118	kaskiröykkiö	2,2	1,5	0,7
11	6993046	3574109	kaskiröykkiö	1,6	1,3	0,4

12	6993048	3574107	nauriskuoppa	2,7	2	0,4
13	6993023	3574077	kaskiröykkiö	1,4	0,8	0,3
14	6993027	3574074	kaskiröykkiö	1,2	0,9	0,5
15	6993026	3574076	kaskiröykkiö	0,7	0,7	0,3
16	6993034	3574074	kaskiröykkiö	2,1	1,1	0,5
17	6993036	3574073	kaskiröykkiö	1,9	1,5	0,4
18	6993020	3574078	kaskiröykkiö	1	0,5	0,3
19	6993078	3574145	kaskiröykkiö	0,9	0,9	0,7
20	6993075	3574156	kaskiröykkiö	3,1	2,6	0,8

**Kohteen rajaus**

Kohde rajautuu näkyvien rakenteiden mukaisesti.

**Tulkinta**

Kaskialue

**Lisätietoja**
**Toimenpiteet**
**Tarkastukset**

Tila: 3 Toteutettu Laji: 6 Suojeluarvojen tarkastus Tarkastusvuosi: 2010  
 Tarkastuspvm: 31.8.2010 Tarkastaja: R. Mönkkönen  
 Kuvaus: Telkkämäen kulttuuriperintöinventointi

**Viranomais-  
rekisterinro:**
**Kunto:** 1 Hyvä

**Arvotus:** 3 Esitys mj-luokka II

**Olotila:** 2 Ei käytössä

**Kohteen  
suojelu:** 9 Muu suojeluarvo

**Selitys:**
**Selitys:**
**Ympäristön  
suojelu:**

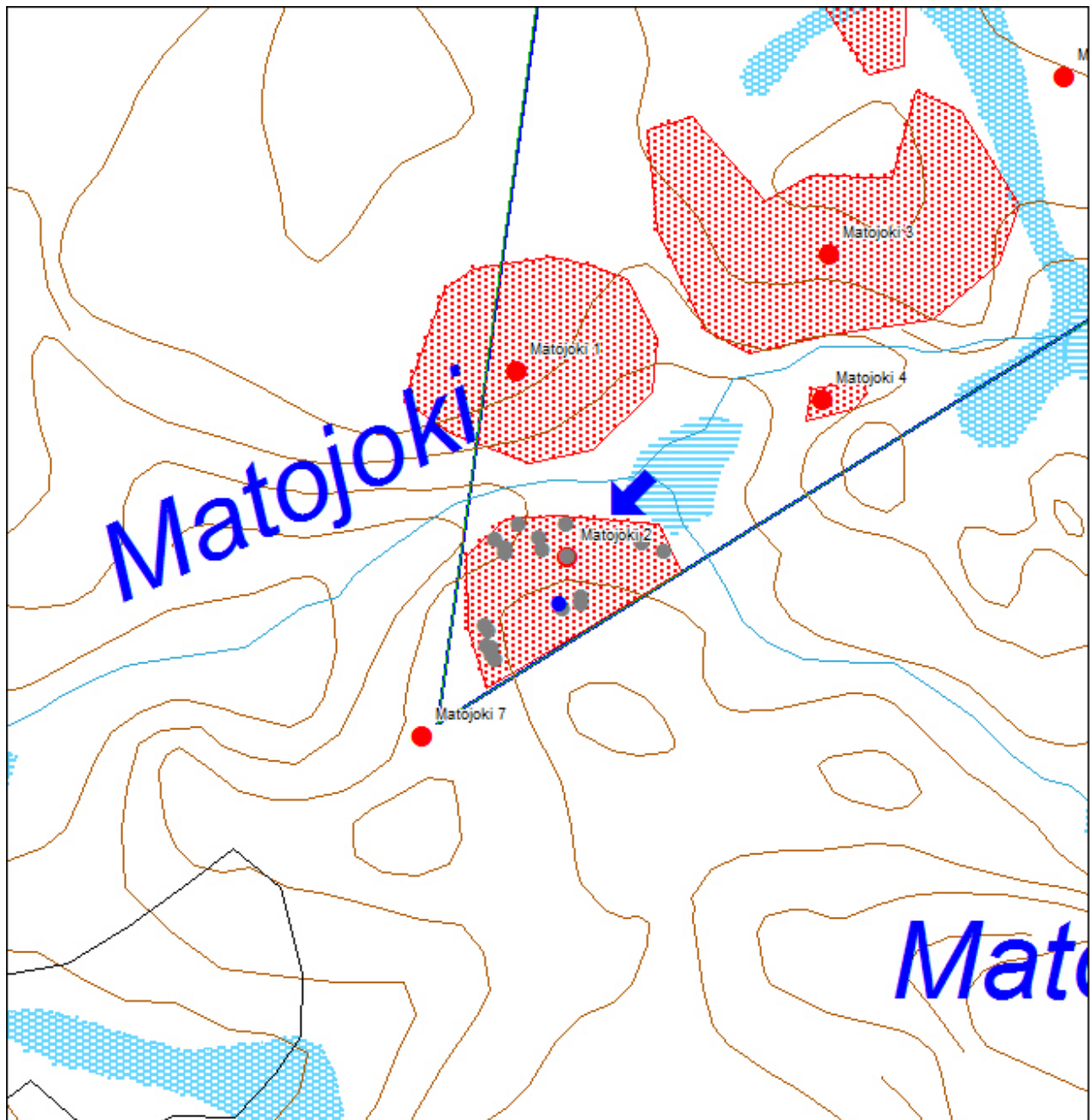
0 Ei määritelty

**Selitys:**



2594 Kaskiröykkiö 2, pohjoisesta

<b>Kohdetyyppi:</b>		Copyright:	© Metsähallitus 2008 © Maanmittauslaitos 1/MML/08
<b>Koordinaatit:</b>	X 6993071, Y 3574111 Z 148	Mittakaava:	1:300



Kaskiröykkiöt harmaalla, nauriskuoppa sinisellä



<b>Matojoki 3 kaskialue</b>	<b>MH-tunnus:</b>
-----------------------------	-------------------

<b>Kohdetyyppi:</b>	9 Valmistuspaikat/työpaikat	<b>Haltija:</b>	620 Etelä-Suomen luontopalvelut
<b>Ajoitus:</b>	7118 Historiallinen aika	<b>Ylläpitäjä:</b>	620 Etelä-Suomen luontopalvelut
<b>Rakentamisvuosi:</b>		<b>Kunta:</b>	204 Kaavi
<b>Lukumäärä:</b>	87		

<b>Koordinaattiselitys:</b>	<b>Geometria tuotettu:</b>
<b>Koordinaatit:</b>	7 Digitointi, mittakaava >=1:20000
X 6993219, Y 3574229 Z 156	<b>Löydöt:</b>

**Taustatiedot**

Kohde löydettiin Telkkämäen kulttuuriperintöinventoinnissa 26.8.2010

**Ympäristön kuvaus**

Kohde sijaitsee ns. Matojoenpalstalla, Telkkämäen luonnonsuojelualueen lounaiskulmassa Pieni-Kotoiseen laskevan Matojoen pohjoispuolella, mäen etelä-, länsi ja itärinteellä. Alue on lehtomaista kangasmetsää, jossa valtalajina kasvaa kuusta.

**Kohteen kuvaus**

Paikalla havaittiin yhteensä 84 sammaleen peittämää kaskiröykkiötä, 2 nauriskuoppaa sekä yksi mahdollinen kellarikuoppa. Suuri osa raunioista on kasattu maakiven päälle halkaisijaltaan 20-30 cm kivistä. Itse röykkiöiden koko vaihtelee puolesta neljään metriin. Korkeutta niillä on 0,3-1,0 metriä.

Nauriskuopat sijaitsevat alueen reunoilla (53 lounaiskulmassa, 86 koilliskulmassa) kumpareen rinteillä. Ne ovat pitkänomaisia (4,7 x 1,7 x 0,6 ja 2,8 x 1,6 x 0,5 m) hautamaisia matalia painanteita, joita ympäröivät matalat vallit. Valliin tehdyistä kairauksista ei havaittu podsolin muodostumista. Kuoppa numero 87 poikkeaa näistä. Sekin sijaitsee alueen reunalla, sen luoteiskulmassa ja on muodoltaan pitkänomainen painanne (3,8 x 3 x 0,6), jota ympäröi matalat vallit. Kuopan kaakkoisseinä on kuitenkin kivetty.

Kohde on yksi viidestä Matojoenlaaksoa reunustavista kaskialueista. Itse laakso on ollut niittynä.

Kaskiröykkiöiden, nauriskuoppien (53 ja 86) ja kellarikuopan (87) koordinaatit ovat:

alakohte	X	Y	tyypin selite	pituus	leveys	korkeus
1	6993240	3574308	kaskiröykkiö	1,4	1,1	0,5
2	6993243	3574301	kaskiröykkiö	2,3	1,6	0,5
3	6993236	3574296	kaskiröykkiö	1,7	0,9	0,35
4	6993230	3574301	kaskiröykkiö	1,2	1	0,4
5	6993223	3574302	kaskiröykkiö	1,2	1,2	0,5
6	6993217	3574272	kaskiröykkiö	1,9	1,2	0,5
7	6993219	3574274	kaskiröykkiö	1,5	1,1	0,5
8	6993207	3574267	kaskiröykkiö	1	0,8	0,4
9	6993208	3574262	kaskiröykkiö	0,9	0,5	0,2

10	6993205	3574264	kaskiröykkiö	2,1	1,2	0,5
11	6993196	3574274	kaskiröykkiö	0,9	0,7	0,3
12	6993194	3574267	kaskiröykkiö	0,8	0,8	0,6
13	6993212	3574280	kaskiröykkiö	0,7	0,6	0,4
14	6993201	3574261	kaskiröykkiö	1,5	0,7	0,5
15	6993205	3574257	kaskiröykkiö	1,5	1,4	0,7
16	6993200	3574258	kaskiröykkiö	2,1	1,6	0,5
17	6993198	3574260	kaskiröykkiö	1,2	1,2	0,7
18	6993217	3574263	kaskiröykkiö	1,3	1,2	1
19	6993222	3574262	kaskiröykkiö	1,7	1,2	0,5
20	6993216	3574250	kaskiröykkiö	1,7	1,2	0,6
21	6993213	3574251	kaskiröykkiö	0,9	0,6	0,3
22	6993212	3574251	kaskiröykkiö	0,9	0,6	0,3
23	6993207	3574248	kaskiröykkiö	0,8	0,5	0,3
24	6993208	3574247	kaskiröykkiö	0,9	0,6	0,3
25	6993212	3574247	kaskiröykkiö	1,6	1	0,6
26	6993210	3574246	kaskiröykkiö	1,5	0,8	0,6
27	6993195	3574255	kaskiröykkiö	1,1	1	0,6
28	6993199	3574248	kaskiröykkiö	1,5	0,9	0,5
29	6993192	3574245	kaskiröykkiö	1,8	1	0,4
30	6993205	3574244	kaskiröykkiö	1,3	0,8	0,4
31	6993204	3574242	kaskiröykkiö	0,9	0,7	0,4
32	6993206	3574242	kaskiröykkiö	0,8	0,7	0,4
33	6993204	3574238	kaskiröykkiö	1,2	1	0,3
34	6993202	3574238	kaskiröykkiö	1,5	1,2	0,3
35	6993206	3574232	kaskiröykkiö	1,2	0,8	0,3
36	6993214	3574229	kaskiröykkiö	1,4	1	0,4
37	6993219	3574229	kaskiröykkiö	1,8	1,2	0,6
38	6993208	3574227	kaskiröykkiö	1	0,9	0,4
39	6993199	3574228	kaskiröykkiö	0,9	0,7	0,3
40	6993205	3574221	kaskiröykkiö	1	0,9	0,4
41	6993194	3574233	kaskiröykkiö	1,5	1	0,5
42	6993192	3574231	kaskiröykkiö	0,5	0,5	0,5
43	6993188	3574211	kaskiröykkiö	1	1	0,6
44	6993194	3574210	kaskiröykkiö	1,1	0,7	0,2
45	6993194	3574207	kaskiröykkiö	0,9	0,6	0,3
46	6993192	3574202	kaskiröykkiö	1,7	1	0,4
47	6993196	3574192	kaskiröykkiö	1,2	0,7	0,3
48	6993193	3574194	kaskiröykkiö	1,1	0,7	0,3
49	6993182	3574198	kaskiröykkiö	1,2	1	0,4
50	6993177	3574206	kaskiröykkiö	1,3	1,1	0,6
51	6993180	3574196	kaskiröykkiö	1,2	1	0,5
52	6993177	3574200	kaskiröykkiö	1,4	1	0,5
53	6993176	3574192	nauriskuoppa	4,7	1,7	0,7
54	6993269	3574275	kaskiröykkiö	1,6	0,8	0,6
55	6993257	3574272	kaskiröykkiö	0,8	0,8	0,4
56	6993249	3574235	kaskiröykkiö	1,4	1,2	0,35
57	6993230	3574229	kaskiröykkiö	2	1,5	1,1

58	6993227	3574232	kaskiröykkiö	1,3	1	0,4
59	6993229	3574219	kaskiröykkiö	1,5	1	0,5
60	6993220	3574218	kaskiröykkiö	1,6	1	0,4
61	6993217	3574205	kaskiröykkiö	1,6	1,2	0,4
62	6993218	3574198	kaskiröykkiö	2	1,9	0,9
63	6993222	3574189	kaskiröykkiö	1,1	0,7	0,5
64	6993227	3574188	kaskiröykkiö	1,3	0,9	0,5
65	6993232	3574189	kaskiröykkiö	2,1	1,9	0,4
66	6993237	3574179	kaskiröykkiö	1,9	1,5	0,7
67	6993272	3574159	kaskiröykkiö	1,1	1	0,4
68	6993256	3574158	kaskiröykkiö	2,6	1,6	0,6
69	6993254	3574175	kaskiröykkiö	2	1,5	0,5
70	6993225	3574180	kaskiröykkiö	1,1	1,1	0,5
71	6993219	3574186	kaskiröykkiö	1,1	0,9	0,5
72	6993213	3574175	kaskiröykkiö	4,3	2,4	0,8
73	6993214	3574183	kaskiröykkiö	2	1,3	0,5
74	6993212	3574185	kaskiröykkiö	0,8	0,7	0,3
75	6993209	3574188	kaskiröykkiö	1,5	1,1	0,6
76	6993206	3574187	kaskiröykkiö	1,3	1,2	0,7
77	6993197	3574186	kaskiröykkiö	1	0,6	0,4
78	6993196	3574185	kaskiröykkiö	1,1	0,8	0,4
79	6993192	3574185	kaskiröykkiö	0,6	0,5	0,3
80	6993193	3574185	kaskiröykkiö	1,8	0,9	0,5
81	6993184	3574181	kaskiröykkiö	1,2	1	0,4
82	6993196	3574173	kaskiröykkiö	1,1	0,9	0,5
83	6993217	3574170	kaskiröykkiö	1,6	1,2	0,5
84	6993240	3574158	kaskiröykkiö	1,1	0,7	0,3
85	6993261	3574154	kaskiröykkiö	1,3	1,1	0,6
86	6993285	3574280	nauriskuoppa	2,8	1,6	0,5
87	6993271	3574145	nauriskuoppa?	3,8	2	0,6

**Kohteen rajaus**

Kohde rajautuu näkyvien rakenteiden mukaisesti.

**Tulkinta**

Kaskialue

**Lisätietoja**
**Toimenpiteet**
**Tarkastukset**

Tila: 3 Toteutettu Laji: 6 Suojeluarvojen tarkastus Tarkastusvuosi: 2010

Tarkastuspvm: 26.8.2010 Tarkastaja: R. Mönkkönen

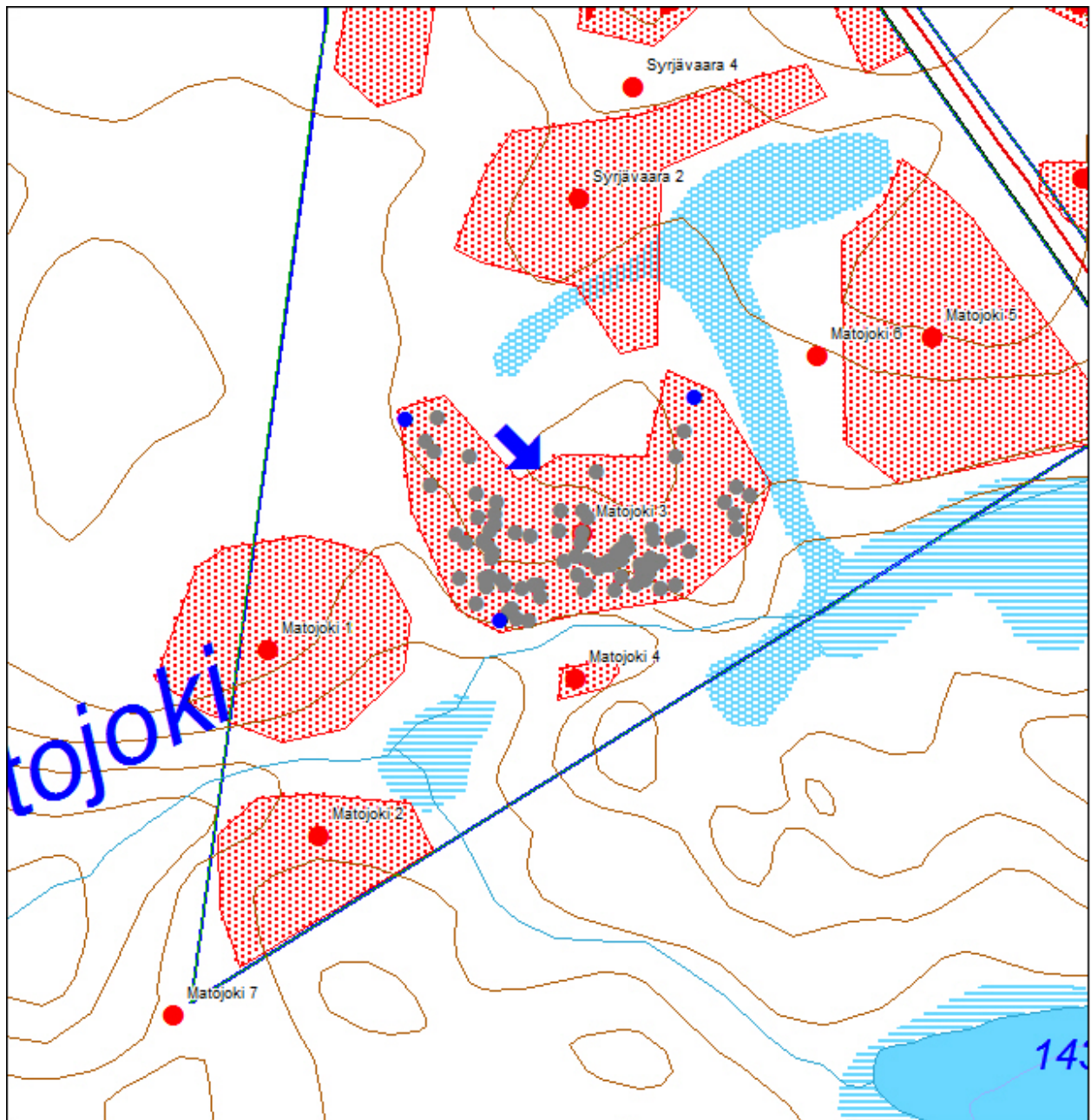
Kuvaus: Telkkämäen kulttuuriperintöinventointi

<b>Viranomais- rekisterinro:</b>		<b>Kunto:</b>	1 Hyvä
<b>Arvotus:</b>	3 Esitys mj-luokka II	<b>Olotila:</b>	2 Ei käytössä
<b>Selitys:</b>		<b>Kohteen suojelu:</b>	9 Muu suojeluarvo
		<b>Selitys:</b>	
<b>Ympäristön suojelu:</b>	0 Ei määritelty		
<b>Selitys:</b>			



2538 Kaskiröykkiöt 18 ja 19, lännestä

<b>Kohdetyyppi:</b>		Copyright:	© Metsähallitus 2008 © Maanmittauslaitos 1/MML/08
<b>Koordinaatit:</b>	X 6993219, Y 3574229 Z 156	Mittakaava:	1:300



Kaskiröykkiöt harmaalla, nauriskuopat sinisellä

<b>Matojoki 4 kaskialue</b>		<b>MH-tunnus:</b>				
<b>Kohdetyyppi:</b>	9 Valmistuspaikat/työpaikat	<b>Haltija:</b>	620 Etelä-Suomen luontopalvelut			
<b>Ajoitus:</b>	7118 Historiallinen aika	<b>Ylläpitäjä:</b>	620 Etelä-Suomen luontopalvelut			
<b>Rakentamisvuosi:</b>		<b>Kunta:</b>	204 Kaavi			
<b>Lukumäärä:</b>	3					
<b>Koordinaattiselitys:</b>		<b>Geometria tuotettu:</b>	7 Digitointi, mittakaava >=1:20000			
<b>Koordinaatit:</b>	X 6993150, Y 3574228 Z 152	<b>Löydöt:</b>				
<b><i>Taustatiedot</i></b>						
Kohde löydettiin Telkkämäen kulttuuriperintöinventoinnissa 31.8.2010						
<b><i>Ympäristön kuvaus</i></b>						
Kohde sijaitsee ns. Matojoenpalstalla, Telkkämäen luonnonsuojelualueen lounaiskulmassa Pieni-Kotoiseen laskevan Matojoen eteläpuolella, pienen mäen laella. Alue on tuoretta kangasmetsää, valtalajina kasvaa harmaaleppää.						
<b><i>Kohteen kuvaus</i></b>						
Paikalla havaittiin yhteensä 2 sammaleen peittämää kaskiröykkiötä ja yksi nauriskuoppa. Rauniot ovat kasattu maakiven päälle halkaisijaltaan 20-30 cm kivistä. Itse röykkiöiden halkaisijat ovat suurimmillaan 1,6 ja 1,7 metriä. Korkeutta niillä on noin 0,6 metriä.						
Nauriskuoppa sijaitsee kumpareen laella. Se on pitkänomainen (4,4 x 2,6 x 1 m) hautamainen matala painanne, jota ympäröi matalat vallit. Kuopan pohjalla ja reunoilla on yksittäisiä kiviä.						
Kohde on yksi viidestä Matojoenlaaksoa reunustavista kaskialueista. Itse laakso on ollut niittynä.						
Kaskiröykkiöiden ja nauriskuopan (1) koordinaatit ovat:						
<b>alakohde</b>	<b>X</b>	<b>Y</b>	<b>tyypin selite</b>	<b>pituus</b>	<b>leveys</b>	<b>korkeus</b>
1	6993150	3574228	nauriskuoppa	4,4	2,6	1
2	6993148	3574233	kaskiröykkiö	1,7	1,2	0,6
3	6993155	3574242	kaskiröykkiö	1,6	1,2	0,6
<b><i>Kohteen rajaus</i></b>						
Kohde rajautuu näkyvien rakenteiden mukaisesti.						
<b><i>Tulkinta</i></b>						
Kaskialue						
<b><i>Lisätietoja</i></b>						

**Toimenpiteet**
**Tarkastukset**

Tila: 3 Toteutettu Laji: 6 Suojeluarvojen tarkastus Tarkastusvuosi: 2010  
 Tarkastuspvm: 31.8.2010 Tarkastaja: R. Mönkkönen  
 Kuvaus: Telkkämäen kulttuuriperintöinventointi

**Viranomais-  
rekisterinro:**
**Kunto:** 1 Hyvä

**Arvotus:** 3 Esitys mj-luokka II

**Olotila:** 2 Ei käytössä

**Kohteen  
suojelu:** 9 Muu suojeluarvo

**Selitys:**
**Selitys:**
**Ympäristön  
suojelu:**

0 Ei määritelty

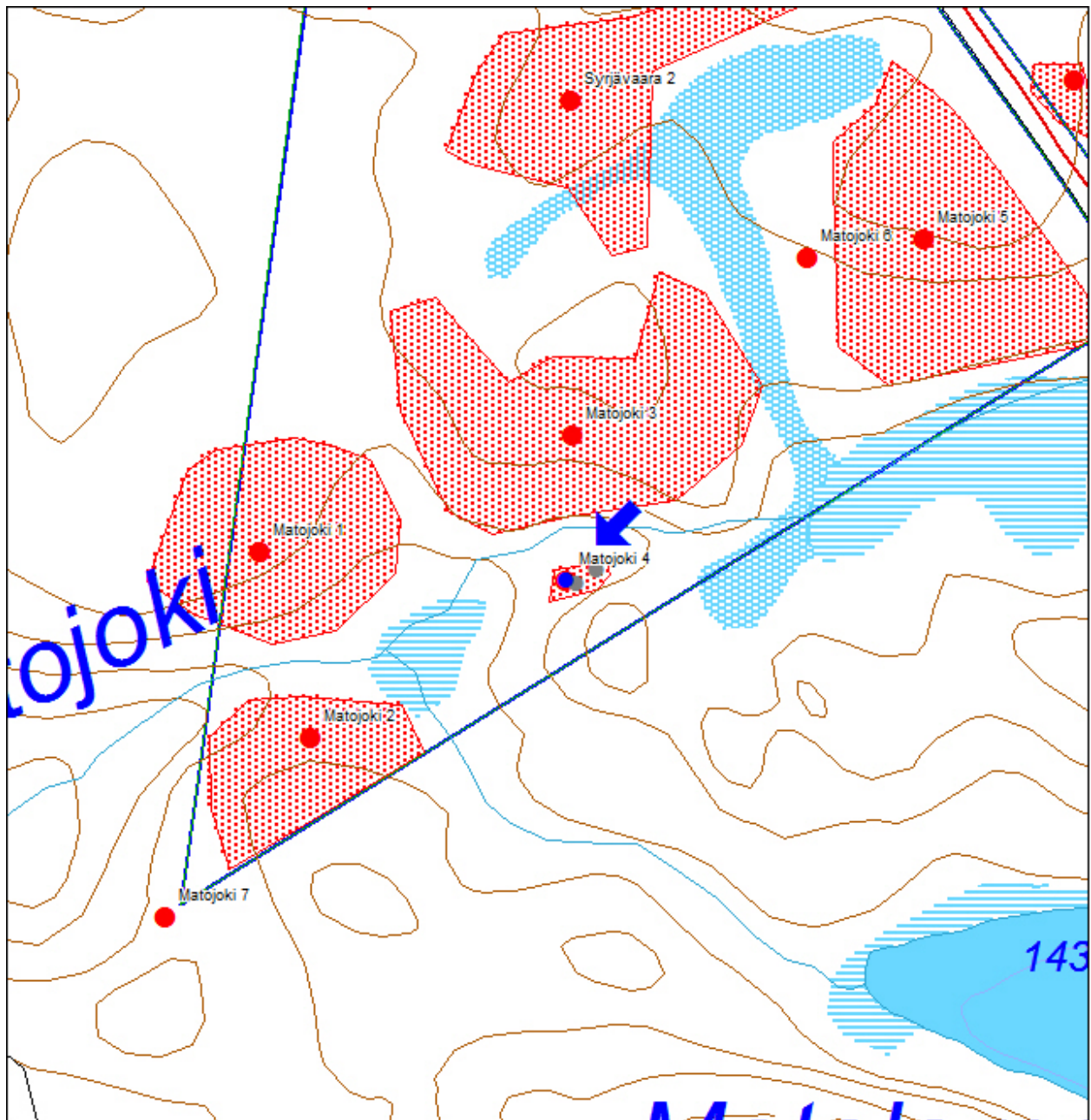
**Selitys:**


2599 Nauriskuoppa 1, kuopassa työllistetty Panu Kosunen, koillisesta





<b>Kohdetyyppi:</b>		Copyright:	© Metsähallitus 2008 © Maanmittauslaitos 1/MML/08
<b>Koordinaatit:</b>	X 6993150, Y 3574228 Z 152	Mittakaava:	1:300



Kaskiröykkiöt harmaalla, nauriskuoppa sinisellä

**Matojoki 5 kaskialue**
**MH-tunnus:**

<b>Kohdetyyppi:</b>	9 Valmistuspaikat/työpaikat	<b>Haltija:</b>	620 Etelä-Suomen luontopalvelut
<b>Ajoitus:</b>	7118 Historiallinen aika	<b>Ylläpitäjä:</b>	620 Etelä-Suomen luontopalvelut
<b>Rakentamisvuosi:</b>		<b>Kunta:</b>	204 Kaavi
<b>Lukumäärä:</b>	13		

<b>Koordinaattiselitys:</b>		<b>Geometria tuotettu:</b>	7 Digitointi, mittakaava $\geq 1:20000$
<b>Koordinaatit:</b>	X 6993319, Y 3574391 Z 165	<b>Löydöt:</b>	

**Taustatiedot**

Kohde löydettiin Telkkämäen kulttuuriperintöinventoinnissa 26.8.2010

**Ympäristön kuvaus**

Kohde sijaitsee ns. Matojoenpalstalla, Telkkämäen luonnonsuojelualueen lounaiskulmassa Pieni-Kotoiseen laskevan Matojoen pohjoispuolella Vehkalahdentien varrella. Alue on lehtomaista kangasmetsää, jossa valtalajeina kasvaa harmaaleppää ja kuusta.

**Kohteen kuvaus**

Paikalla havaittiin yhteensä 8 sammaleen peittämää kaskiröykkiötä ja viisi nauriskuoppaa. Suuri osa raunioista on kasattu maakiven päälle halkaisijaltaan 20-30 cm kivistä. Itse röykkiöiden koko vaihtelee puolestatoista neljään metriin. Korkeutta niillä on 0,4-0,7 metriä.

Nauriskuopat ovat muodoltaan pitkänomaisia hautamaisia painanteita (1, 11, 13) joita ympäröivät matalat vallit. Valliin tehdyistä kairauksista ei havaittu podsolin muodostumista. Muodoltaan näistä poikkeavat sydämenmuotoinen mahdollinen nauriskuoppa (10), sekä kaksiosainen vallin erottama kuoppa (12).

Kohde on yksi viidestä Matojoenlaaksoa reunustavista kaskialueista. Itse laakso on ollut niittynä.

Kaskiröykkiöiden ja nauriskuoppien koordinaatit ovat:

alakohte	X	Y	tyypin selite	pituus	leveys	korkeus
1	6993392	3574382	nauriskuoppa	3,1	2,2	0,6
2	6993276	3574475	kaskiröykkiö	2	1,6	0,4
3	6993275	3574470	kaskiröykkiö	2,2	1,8	0,7
4	6993266	3574423	kaskiröykkiö	1,6	1,5	0,7
5	6993319	3574391	kaskiröykkiö	2	1,7	0,5
6	6993259	3574373	kaskiröykkiö	2,1	1,8	0,5
7	6993281	3574363	kaskiröykkiö	2,6	2	0,7
8	6993275	3574359	kaskiröykkiö	2,2	1,5	0,4
9	6993390	3574373	kaskiröykkiö	1,7	1,2	0,6
10	6993365	3574373	nauriskuoppa	3,5	2,9	0,6
11	6993364	3574362	nauriskuoppa	4,4	2,2	0,9

12	6993358	3574361	nauriskuoppa	4,5	2,7	0,6
13	6993356	3574353	nauriskuoppa	4,3	2,7	0,7

**Kohteen rajaus**

Kohde rajautuu näkyvien rakenteiden mukaisesti.

**Tulkinta**

Kaskialue

**Lisätietoja**
**Toimenpiteet**
**Tarkastukset**

Tila: 3 Toteutettu Laji: 6 Suojeluarvojen tarkastus Tarkastusvuosi: 2010  
 Tarkastuspvm: 26.8.2010 Tarkastaja: R. Mönkkönen  
 Kuvaus: Telkkämäen kulttuuriperintöinventointi

**Viranomais-  
rekisterinro:**

**Kunto:** 1 Hyvä

**Arvotus:** 3 Esitys mj-luokka II

**Olotila:** 2 Ei käytössä

**Kohteen  
suojelu:** 9 Muu suojeluarvo

**Selitys:**

**Selitys:**

**Ympäristön  
suojelu:**

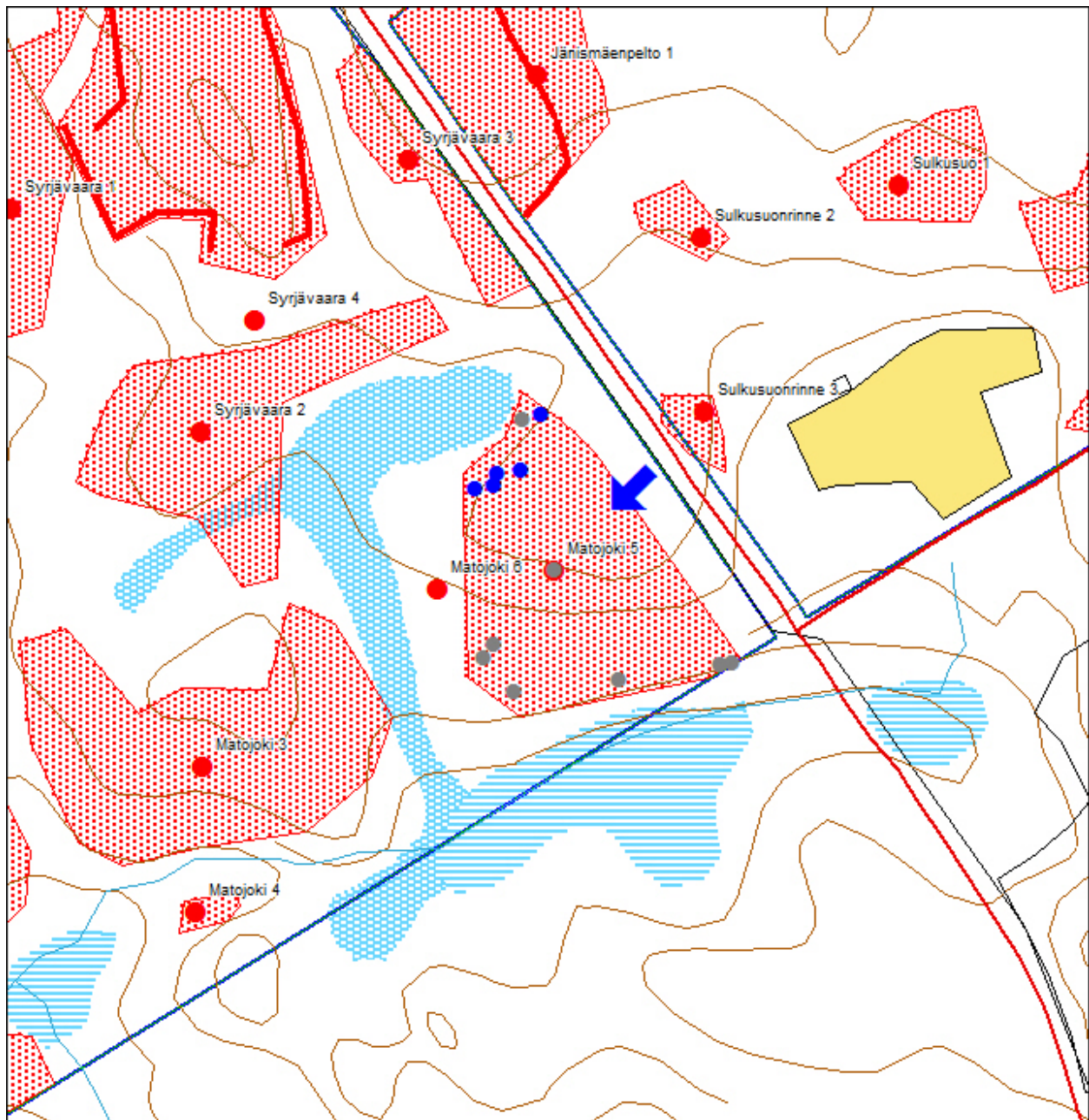
0 Ei määritelty

**Selitys:**



2554 Nauriskuoppa 11, pohjoisesta

<b>Kohdetyyppi:</b>		Copyright:	© <i>Metsähallitus 2008</i> © <i>Maanmittauslaitos 1/MML/08</i>
<b>Koordinaatit:</b>	X 6993071, Y 3574111 Z 148	Mittakaava:	1:300

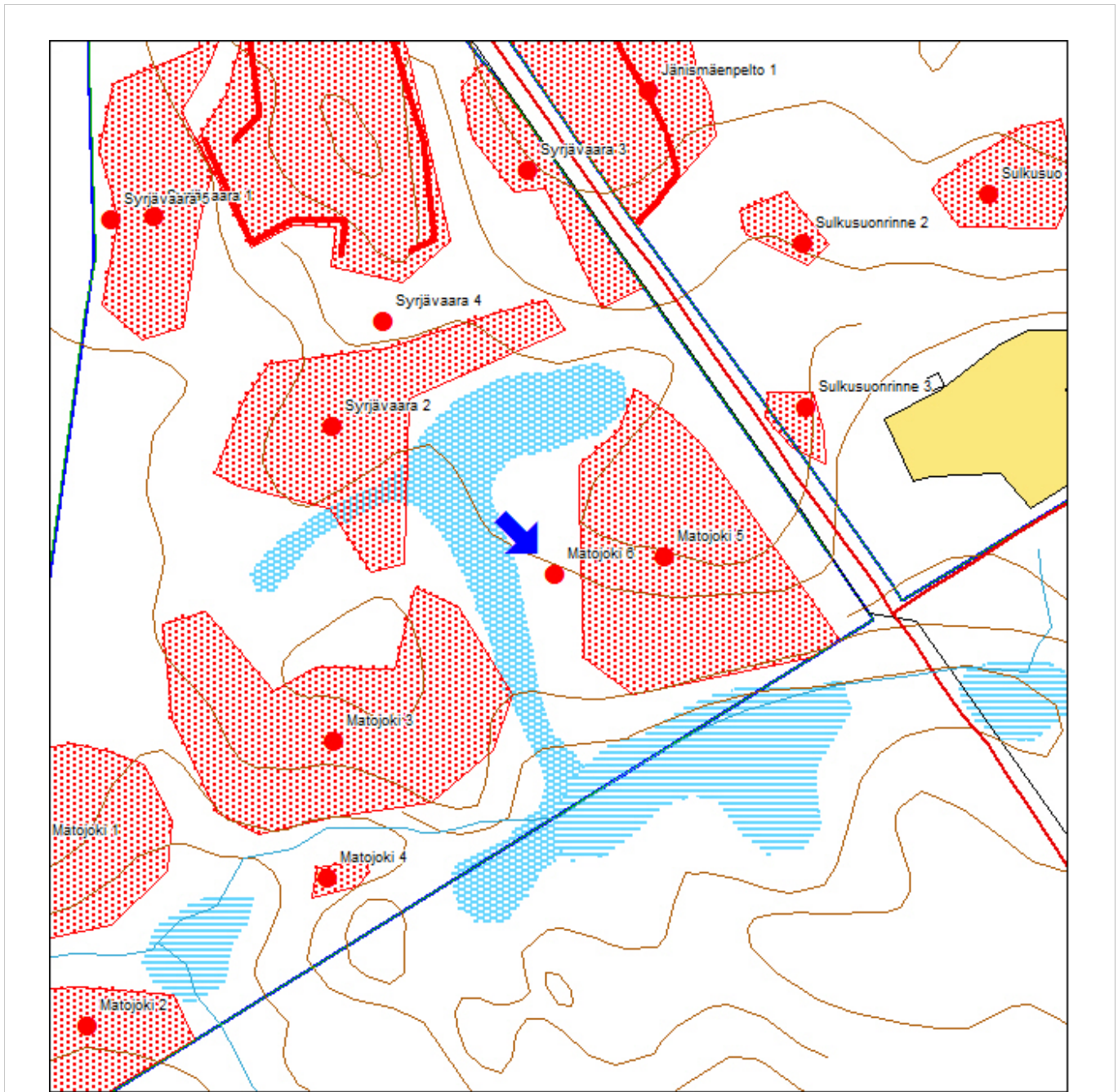


Kaskiröykkiöt harmaalla, nauriskuopat sinisellä

<b>Matojoki 6 hiekkakuopat</b>		<b>MH-tunnus:</b>
<b>Kohdetyyppi:</b>	9 Valmistuspaikat/työpaikat	<b>Haltija:</b> 620 Etelä-Suomen luontopalvelut
<b>Ajoitus:</b>	7116 Uusi aika	<b>Ylläpitäjä:</b> 620 Etelä-Suomen luontopalvelut
<b>Rakentamisvuosi:</b>		<b>Kunta:</b> 204 Kaavi
<b>Lukumäärä:</b>	1	
<b>Koordinaattiselitys:</b>		<b>Geometria tuotettu:</b> 4 Gps-mittaus, korjaamaton
<b>Koordinaatit:</b>	X 6993308, Y 3574337 Z 160	<b>Löydöt:</b>
<b><i>Taustatiedot</i></b>		
Kohde löydettiin Telkkämäen kulttuuriperintöinventoinnissa 27.8.2010		
<b><i>Ympäristön kuvaus</i></b>		
Kohde sijaitsee ns. Matojoenpalstalla, Telkkämäen luonnonsuojelualueen lounaiskulmassa Pieni-Kotoiseen laskevan Matojoen pohjoispuolella Vehkalahdentien varrella. Alue on lehtomaista kangasmetsää, jossa valtalajeina kasvaa harmaaleppää ja kuusta.		
<b><i>Kohteen kuvaus</i></b>		
Alueella on harjoitettu maa-aineksenottoa.		
<b><i>Kohteen rajaus</i></b>		
Arvioitu keskipiste		
<b><i>Tulkinta</i></b>		
Hiekkakuopat		
<b><i>Lisätietoja</i></b>		
<b><i>Toimenpiteet</i></b>		
<b><i>Tarkastukset</i></b>		
Tila: 3 Toteutettu Laji: 6 Suojeluarvojen tarkastus Tarkastusvuosi: 2010 Tarkastuspm: 27.8.2010 Tarkastaja: R. Mönkkönen Kuvaus: Telkkämäen kulttuuriperintöinventointi		
<b>Viranomaisrekisterinro:</b>		<b>Kunto:</b> 1 Hyvä

<b>Arvotus:</b>	0 Ei määritelty	<b>Olotila:</b>	2 Ei käytössä
<b>Selitys:</b>		<b>Kohteen suojelu:</b>	99 Ei suojeluarvoa
		<b>Selitys:</b>	
<b>Ympäristön suojelu:</b>	0 Ei määritelty		
<b>Selitys:</b>			

<b>Kohdetyyppi:</b>		Copyright:	© <i>Metsähallitus</i> 2008 © <i>Maanmittauslaitos 1/MML/08</i>
<b>Koordinaatit:</b>	X 6993308, Y 3574337 Z 160	Mittakaava:	1:300





<b>Matojoki 7 rajamerkki</b>	<b>MH-tunnus:</b>
------------------------------	-------------------

<b>Kohdetyyppi:</b>	17 Kivi- ja maarakenteet	<b>Haltija:</b>	620 Etelä-Suomen luontopalvelut
<b>Ajoitus:</b>	7116 Uusi aika	<b>Ylläpitäjä:</b>	620 Etelä-Suomen luontopalvelut
<b>Rakentamisvuosi:</b>		<b>Kunta:</b>	204 Kaavi
<b>Lukumäärä:</b>	1		

<b>Koordinaattiselitys:</b>	<b>Geometria tuotettu:</b>
<b>Koordinaatit:</b>	4 Gps-mittaus, korjaamaton
X 6992983, Y 3574045	<b>Löydöt:</b>
Z 142	

***Taustatiedot***

Kohde löydettiin Telkkämäen kulttuuriperintöinventoinnissa 31.8.2010

***Ympäristön kuvaus***

Kohde sijaitsee ns. Matojoenpalstalla, Telkkämäen luonnonsuojelualueen aivan lounaiskulmassa Pieni-Kotoiseen laskevan Matojoen eteläpuolella. Alue on kuusivaltaista kangasmetsää.

***Kohteen kuvaus***

Kohteessa on neliskanttisen latomus (1,5 x 1,4 x 0,3 m), jonka keskellä on litteä ”viisarikivi”. Kivirakenne on täysin sammaleen peitossa. Vieressä sijaitsee luonnonsuojelualueen puinen rajapyykki.

***Kohteen rajaus***
***Tulkinta***

rajamerkki tilojen rajalla

***Lisätietoja***
***Toimenpiteet***
***Tarkastukset***

Tila: 3 Toteutettu Laji: 6 Suojuelarvojen tarkastus Tarkastusvuosi: 2010

Tarkastuspm: 31.8.2010 Tarkastaja: R. Mönkkönen

Kuvaus: Telkkämäen kulttuuriperintöinventointi

**Viranomaisrekisterinro:**

**Kunto:** 1 Hyvä

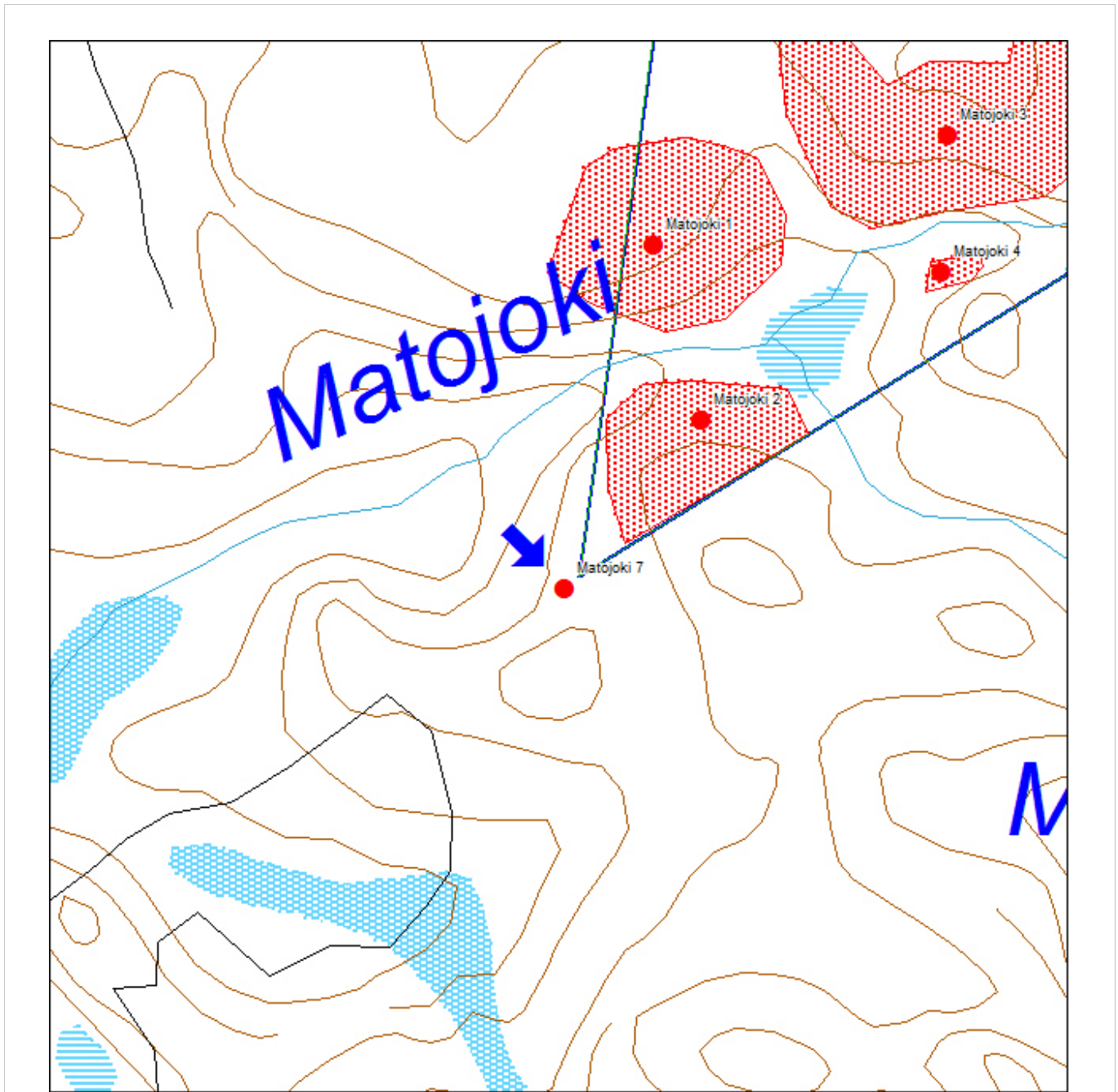
**Olotila:** Käytössä

<b>Arvotus:</b>	8 Muu suojeluarvo	<b>Kohteen suojelu:</b>	9 Muu suojeluarvo
<b>Selitys:</b>	paikallinen maankäytön historia	<b>Selitys:</b>	
<b>Ympäristön suojelu:</b>	0 Ei määritelty		
<b>Selitys:</b>			



2597 Rajamerkki, koillisesta

<b>Kohdetyyppi:</b>		Copyright:	© <i>Metsähallitus 2008</i> © <i>Maanmittauslaitos 1/MML/08</i>
<b>Koordinaatit:</b>	X 6992983, Y 3574045 Z 142	Mittakaava:	1:300



<b>Syrjävaara 1 kaskialue</b>	<b>MH-tunnus:</b>
-------------------------------	-------------------

<b>Kohdetyyppi:</b>	9 Valmistuspaikat/työpaikat	<b>Haltija:</b>	620 Etelä-Suomen luontopalvelut
<b>Ajoitus:</b>	7118 Historiallinen aika	<b>Ylläpitäjä:</b>	620 Etelä-Suomen luontopalvelut
<b>Rakentamisvuosi:</b>		<b>Kunta:</b>	204 Kaavi
<b>Lukumäärä:</b>	55		

<b>Koordinaattiselitys:</b>	<b>Geometria tuotettu:</b>
<b>Koordinaatit:</b>	<b>Löydöt:</b>
X 6993484, Y 3574130 Z 159	7 Digitointi, mittakaava >=1:20000

**Taustatiedot**

Kohde löydettiin Telkkämäen kulttuuriperintöinventoinnissa 30.8.2010

**Ympäristön kuvaus**

Kohde sijaitsee ns. Matojoenpalstalla, Telkkämäen luonnonsuojelualueen länsirajalla. Alue on lehtomaista kangasmetsää. Valtalajina kasvaa rauduskoivua ja/tai hieskoivua.

**Kohteen kuvaus**

Paikalla havaittiin yhteensä 55 sammaleen peittämää kaskiröykkiötä. Rauniot ovat kasattu maakiven päälle tai maapohjalle useimmiten halkaisijaltaan 20-30 cm kivistä. Itse röykkiöiden koko vaihtelee 0,8-3,5 metrin välillä. Korkeutta niillä on 0,3-1 metriä.

Kohde rajautuu vanhaan tilusrajaan ja kohteelta Jänismäenpelto 3 raivattujen kivien muodostamaan valliin.

Kaskiröykkiöiden koordinaatit ovat:

alakohte	X	Y	tyypin selite	pituus	leveys	korkeus
1	6993436	3574130	kaskiröykkiö	1,3	1,1	0,7
2	6993437	3574132	kaskiröykkiö	2,5	2	0,6
3	6993445	3574134	kaskiröykkiö	2	1,5	0,6
4	6993445	3574145	kaskiröykkiö	3,5	2,2	0,7
5	6993457	3574141	kaskiröykkiö	1,5	1	0,5
6	6993458	3574138	kaskiröykkiö	1,3	1,1	0,5
7	6993455	3574131	kaskiröykkiö	1,8	1,2	0,7
8	6993455	3574127	kaskiröykkiö	1,9	1,9	0,9
9	6993449	3574131	kaskiröykkiö	1,5	1,3	0,4
10	6993460	3574125	kaskiröykkiö	3	2,5	0,7
11	6993466	3574126	kaskiröykkiö	2	1,6	0,6
12	6993459	3574133	kaskiröykkiö	1,4	1	0,7
13	6993460	3574134	kaskiröykkiö	1,2	1,1	0,7
14	6993466	3574132	kaskiröykkiö	1	0,9	0,4
15	6993470	3574126	kaskiröykkiö	1,8	1,8	1

16	6993470	3574124	kaskiröykkiö	1,8	1,7	0,7
17	6993474	3574113	kaskiröykkiö	1,2	1,2	0,5
18	6993481	3574119	kaskiröykkiö	1,8	1,3	0,6
19	6993478	3574129	kaskiröykkiö	1,4	1,3	0,7
20	6993475	3574140	kaskiröykkiö	1,3	1	0,8
21	6993484	3574130	kaskiröykkiö	1,9	1,3	0,7
22	6993480	3574141	kaskiröykkiö	2,1	1,3	0,6
23	6993486	3574132	kaskiröykkiö	1,2	1,1	0,4
24	6993492	3574130	kaskiröykkiö	3,7	1,4	0,6
25	6993494	3574134	kaskiröykkiö	2,1	1,4	0,5
26	6993504	3574125	kaskiröykkiö	1,8	1,3	0,7
27	6993501	3574109	kaskiröykkiö	1,2	1	0,5
28	6993500	3574112	kaskiröykkiö	1,5	1,4	0,6
29	6993510	3574111	kaskiröykkiö	1,4	1,1	0,6
30	6993512	3574110	kaskiröykkiö	3	2	0,5
31	6993516	3574108	kaskiröykkiö	2	1,5	0,3
32	6993519	3574113	kaskiröykkiö	1,7	1,3	0,6
33	6993504	3574122	kaskiröykkiö	2,6	1,1	0,7
34	6993512	3574126	kaskiröykkiö	2	1,9	0,6
35	6993511	3574139	kaskiröykkiö	3,5	1,3	0,7
36	6993507	3574155	kaskiröykkiö	2,5	1,9	0,6
37	6993562	3574140	kaskiröykkiö	1,3	0,8	0,4
38	6993576	3574155	kaskiröykkiö	2	1,2	0,4
39	6993592	3574154	kaskiröykkiö	1,7	1,5	0,6
40	6993591	3574158	kaskiröykkiö	0,9	0,7	0,4
41	6993549	3574114	kaskiröykkiö	0,8	0,7	0,3
42	6993528	3574106	kaskiröykkiö	1,6	1,3	0,3
43	6993517	3574104	kaskiröykkiö	3	1,5	0,3
44	6993459	3574114	kaskiröykkiö	2,6	1,9	0,6
45	6993469	3574119	kaskiröykkiö	1,4	1,2	0,4
46	6993458	3574121	kaskiröykkiö	1,6	1,4	0,5
47	6993455	3574122	kaskiröykkiö	1,6	1,1	0,5
48	6993452	3574125	kaskiröykkiö	1,1	1	0,5
49	6993444	3574124	kaskiröykkiö	1,9	1,6	0,6
50	6993452	3574118	kaskiröykkiö	2,4	1,6	0,5
51	6993455	3574110	kaskiröykkiö	2,5	1	0,4
52	6993440	3574123	kaskiröykkiö	1,7	1	0,8
53	6993441	3574129	kaskiröykkiö	1,9	1,6	0,7
54	6993429	3574120	kaskiröykkiö	1,8	1,5	0,6
55	6993426	3574130	kaskiröykkiö	2,7	1,3	0,4

***Kohteen rajaus***

Kohde rajautuu näkyvien rakenteiden mukaisesti.

***Tulkinta***

Kaskialue

***Lisätietoja***

**Toimenpiteet**
**Tarkastukset**

Tila: 3 Toteutettu Laji: 6 Suojeluarvojen tarkastus Tarkastusvuosi: 2010  
 Tarkastuspvm: 30.8.2010 Tarkastaja: R. Mönkkönen  
 Kuvaus: Telkkämäen kulttuuriperintöinventointi

**Viranomais-  
rekisterinro:**
**Kunto:** 1 Hyvä

**Arvotus:** 3 Esitys mj-luokka II

**Olotila:** 2 Ei käytössä

**Kohteen  
suojelu:** 9 Muu suojeluarvo

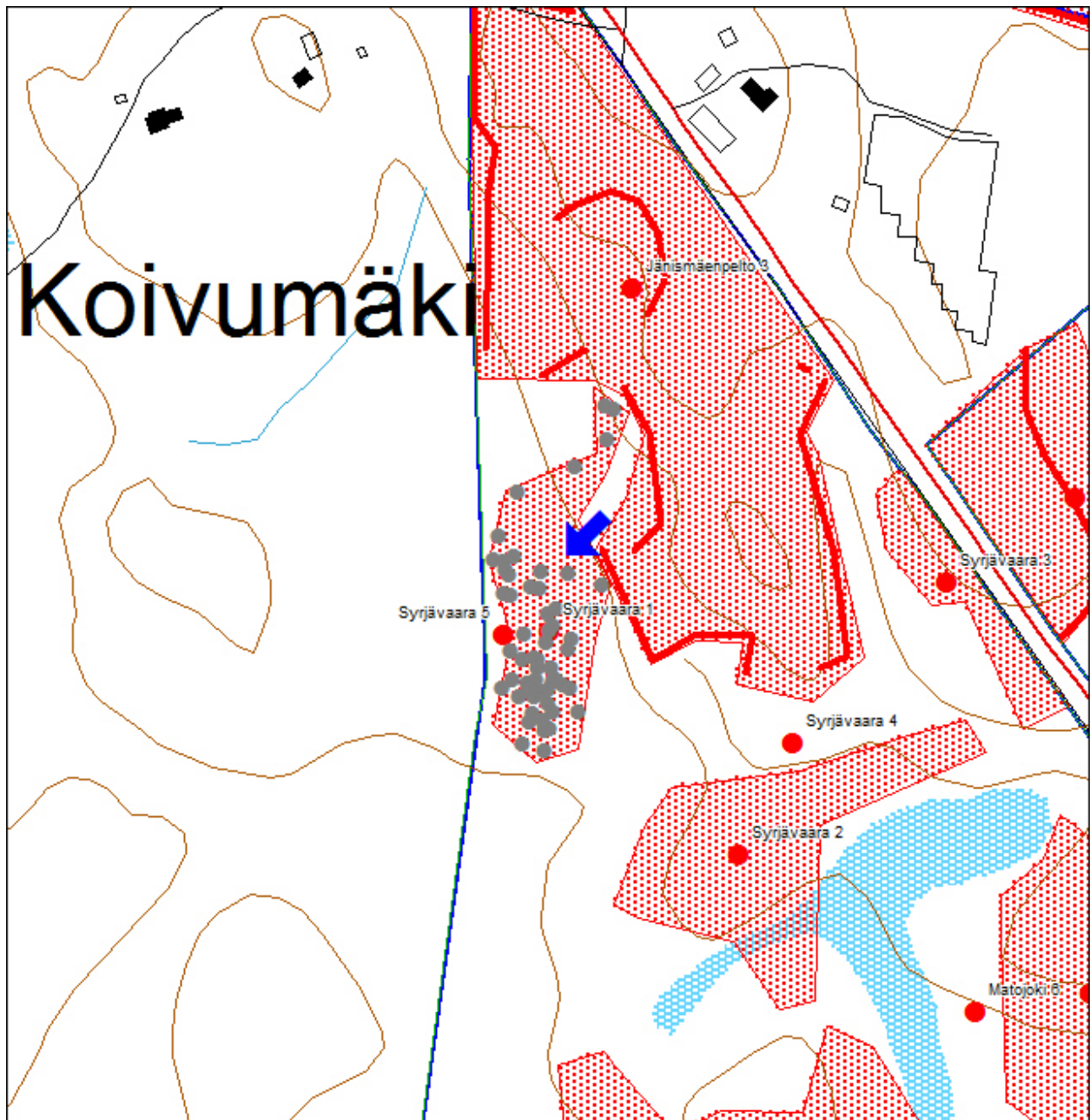
**Selitys:**
**Selitys:**
**Ympäristön  
suojelu:**

0 Ei määritelty

**Selitys:**


2572-2573 Panoraama alueesta, etualalla röykkiö 4 taustalla 5, 6 ja 7, idästä

<b>Kohdetyyppi:</b>		Copyright:	© Metsähallitus 2008 © Maanmittauslaitos 1/MML/08
<b>Koordinaatit:</b>	X 6993484, Y 3574130 Z 159	Mittakaava:	1:300



Kaskiröykkiöt harmaalla

<b>Syrjävaara 2 kaskialue</b>	<b>MH-tunnus:</b>
-------------------------------	-------------------

<b>Kohdetyyppi:</b>	9 Valmistuspaikat/työpaikat	<b>Haltija:</b>	620 Etelä-Suomen luontopalvelut
<b>Ajoitus:</b>	7118 Historiallinen aika	<b>Ylläpitäjä:</b>	620 Etelä-Suomen luontopalvelut
<b>Rakentamisvuosi:</b>		<b>Kunta:</b>	204 Kaavi
<b>Lukumäärä:</b>	29		

<b>Koordinaattiselitys:</b>	<b>Geometria tuotettu:</b>
<b>Koordinaatit:</b>	7 Digitointi, mittakaava >=1:20000
X 6993380, Y 3574223 Z 162	<b>Löydöt:</b>

**Taustatiedot**

Kohde löydettiin Telkkämäen kulttuuriperintöinventoinnissa 30.8.2010

**Ympäristön kuvaus**

Kohde sijaitsee ns. Matojoenpalstalla, Telkkämäen luonnonsuojelualueen länsiosassa. Alue on lehtomaista kangasmetsää. Alueen keskellä on kohta, jossa valtalajina kasvaa rauduskoivua ja/tai hieskoivua, muuten puusto on leppää ja kuusta.

**Kohteen kuvaus**

Paikalla havaittiin yhteensä 28 sammaleen peittämää kaskiröykkiötä ja yksi nauriskuoppa. Suuri osa raunioista on kasattu maakiven päälle halkaisijaltaan 20-30 cm kivistä. Itse röykkiöiden koko vaihtelee alle metristä yli neljään metriin. Korkeutta niillä on 0,3-1,2 metriä.

Nauriskuoppa sijaitsee alueen itäreunassa. Se on pitkänomainen (3 x 1,4 x 0,4 m) hautamainen matala painanne, jota ympäröi matalat vallit.

Kaskiröykkiöiden ja nauriskuopan (1) koordinaatit ovat:

alakohde	X	Y	tyypin selite	pituus	leveys	korkeus
1	6993441	3574328	nauriskuoppa	3	1,4	0,4
2	6993429	3574286	kaskiröykkiö	1,1	0,6	0,4
3	6993425	3574290	kaskiröykkiö	1,3	0,9	0,5
4	6993359	3574174	kaskiröykkiö	5,6	3,9	1,2
5	6993363	3574176	kaskiröykkiö	2,2	1,4	0,6
6	6993373	3574212	kaskiröykkiö	2	1,3	0,6
7	6993381	3574211	kaskiröykkiö	1,7	0,9	0,6
8	6993376	3574216	kaskiröykkiö	1,1	0,8	0,6
9	6993366	3574218	kaskiröykkiö	3	1,4	0,5
10	6993363	3574223	kaskiröykkiö	1,5	1,5	0,6
11	6993351	3574222	kaskiröykkiö	1,7	1,2	0,6
12	6993350	3574221	kaskiröykkiö	0,8	0,7	0,4
13	6993353	3574209	kaskiröykkiö	1,3	1	0,4
14	6993352	3574204	kaskiröykkiö	1,2	1	0,4



15	6993366	3574200	kaskiröykkiö	1,5	1	0,4
16	6993378	3574193	kaskiröykkiö	2,4	1,8	0,6
17	6993406	3574198	kaskiröykkiö	4,3	3,8	1,2
18	6993370	3574227	kaskiröykkiö	1	0,7	0,4
19	6993377	3574222	kaskiröykkiö	0,9	0,9	0,4
20	6993376	3574228	kaskiröykkiö	1,3	0,9	0,5
21	6993372	3574235	kaskiröykkiö	2,6	2,2	0,8
22	6993377	3574230	kaskiröykkiö	1,4	1	0,5
23	6993364	3574248	kaskiröykkiö	1,4	1,1	0,5
24	6993380	3574223	kaskiröykkiö	1,5	1,5	0,6
25	6993341	3574241	kaskiröykkiö	1,6	0,6	0,3
26	6993328	3574240	kaskiröykkiö	1,6	1,5	0,5
27	6993315	3574254	kaskiröykkiö	1,5	1,1	0,5
28	6993318	3574252	kaskiröykkiö	1,2	0,8	0,6
29	6993320	3574251	kaskiröykkiö	1,1	1	0,5

**Kohteen rajaus**

Kohde rajautuu näkyvien rakenteiden mukaisesti.

**Tulkinta**

Kaskialue

**Lisätietoja**
**Toimenpiteet**
**Tarkastukset**

Tila: 3 Toteutettu Laji: 6 Suojeluarvojen tarkastus Tarkastusvuosi: 2010  
 Tarkastuspm: 30.8.2010 Tarkastaja: R. Mönkkönen  
 Kuvaus: Telkkämäen kulttuuriperintöinventointi

**Viranomais-  
rekisterinro:**

**Kunto:** 1 Hyvä

**Arvotus:** 3 Esitys mj-luokka II

**Olotila:** 2 Ei käytössä

**Kohteen  
suojelu:** 9 Muu suojeluarvo

**Selitys:**

**Selitys:**

**Ympäristön  
suojelu:**

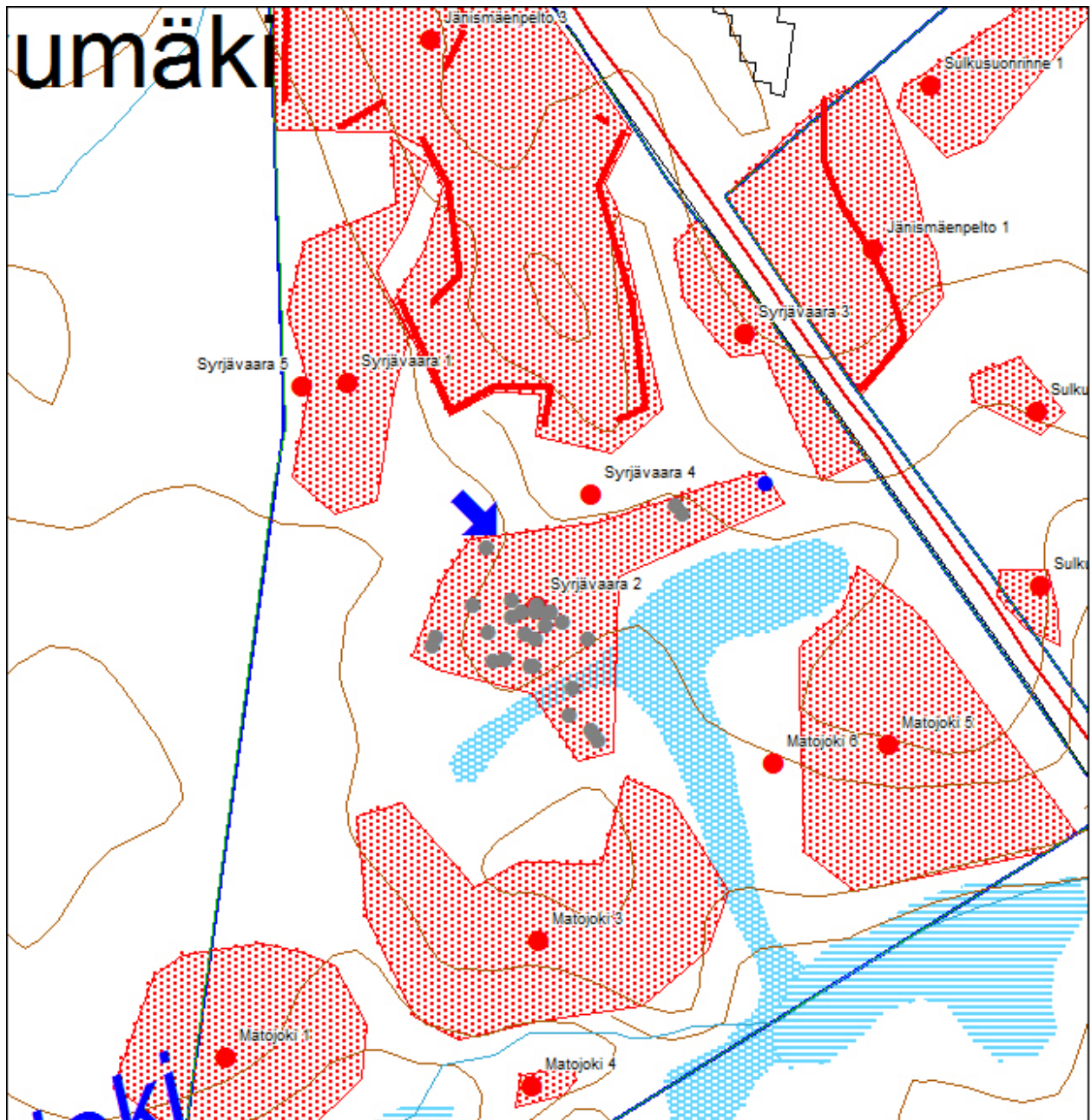
0 Ei määritelty

**Selitys:**



2589-2590 Panoraama alueesta, vasemmalla röykkiö 21 etualalla 24, pohjoisesta

<b>Kohdetyyppi:</b>		Copyright:	© Metsähallitus 2008 © Maanmittauslaitos 1/MML/08
<b>Koordinaatit:</b>	X 6993380, Y 3574223 Z 162	Mittakaava:	1:300



Kaskiröykkiöt harmaalla, nauriskuoppa sinisellä

<b>Syrjävaara 3 kaskialue</b>	<b>MH-tunnus:</b>
-------------------------------	-------------------

<b>Kohdetyyppi:</b>	9 Valmistuspaikat/työpaikat	<b>Haltija:</b>	620 Etelä-Suomen luontopalvelut
<b>Ajoitus:</b>	7118 Historiallinen aika	<b>Ylläpitäjä:</b>	620 Etelä-Suomen luontopalvelut
<b>Rakentamisvuosi:</b>		<b>Kunta:</b>	204 Kaavi
<b>Lukumäärä:</b>	17		

<b>Koordinaattiselitys:</b>	<b>Geometria tuotettu:</b>
<b>Koordinaatit:</b>	7 Digitointi, mittakaava >=1:20000
X 6993513, Y 3574316 Z 168	<b>Löydöt:</b>

**Taustatiedot**

Kohde löydettiin Telkkämäen kulttuuriperintöinventoinnissa 27.8.2010

**Ympäristön kuvaus**

Kohde sijaitsee ns. Matojoenpalstalla, Telkkämäen luonnonsuojelualueen länsiosassa Vehkalahdentien varrella. Alue on lehtomaista kangasmetsää. Valtalajina kasvaa harmaaleppää, mutta myös kuusta. Kohde rajautuu idässä Vehkalahdentiehen lännessä Jänismäki 3:n vanhaan peltoalueeseen.

**Kohteen kuvaus**

Paikalla havaittiin yhteensä 15 sammaleen peittämää kaskiröykkiötä ja kaksi nauriskuoppaa. Suuri osa raunioista on kasattu maakiven päälle halkaisijaltaan 20-30 cm kivistä. Itse röykkiöiden koko vaihtelee puolesta metristä yli kolmeen metriin. Korkeutta niillä on 0,3-0,6 metriä.

Nauriskuopat sijaitsevat aivan vierekkäin ja niitä erottaa kapea valli. Ne ovat pitkänomaisia (4,3 x 1,9 x 0,5 m) hautamaisia painanteita, joita ympäröi matalat vallit.

Kaskiröykkiöiden ja nauriskuoppien (2) koordinaatit ovat:

alakohde	X	Y	tyypin selite	pituus	leveys	korkeus
1	6993457	3574355	kaskiröykkiö	1,1	1,1	0,3
2	6993513	3574316	nauriskuopat	4,3	1,9	0,5
3	6993517	3574308	kaskiröykkiö	1,2	0,9	0,4
4	6993507	3574312	kaskiröykkiö	0,6	0,5	0,3
5	6993524	3574313	kaskiröykkiö	3,3	1,3	0,5
6	6993526	3574317	kaskiröykkiö	1,4	0,9	0,3
7	6993531	3574305	kaskiröykkiö	1,6	1	0,4
8	6993529	3574296	kaskiröykkiö	2,1	1,5	0,6
9	6993532	3574297	kaskiröykkiö	1,2	0,8	0,4
10	6993534	3574290	kaskiröykkiö	0,8	0,7	0,3
11	6993543	3574310	kaskiröykkiö	1,1	1	0,3
12	6993535	3574298	kaskiröykkiö	1	0,8	0,4
13	6993547	3574299	kaskiröykkiö	1,6	1,1	0,5
14	6993542	3574304	kaskiröykkiö	0,7	0,7	0,4

15	6993556	3574292	kaskiröykkiö	1,6	1	0,4
16	6993556	3574286	kaskiröykkiö	1,6	1,4	0,3

**Kohteen rajaus**

Kohde rajautuu näkyvien rakenteiden mukaisesti.

**Tulkinta**

Kaskialue

**Lisätietoja**
**Toimenpiteet**
**Tarkastukset**

Tila: 3 Toteutettu Laji: 6 Suojeluarvojen tarkastus Tarkastusvuosi: 2010

Tarkastuspvm: 27.8.2010 Tarkastaja: R. Mönkkönen

Kuvaus: Telkkämäen kulttuuriperintöinventointi

**Viranomais-  
rekisterinro:**
**Kunto:** 1 Hyvä

**Arvotus:** 3 Esitys mj-luokka II

**Olotila:** 2 Ei käytössä

**Kohteen  
suojelu:** 9 Muu suojeluarvo

**Selitys:**
**Selitys:**
**Ympäristön  
suojelu:**

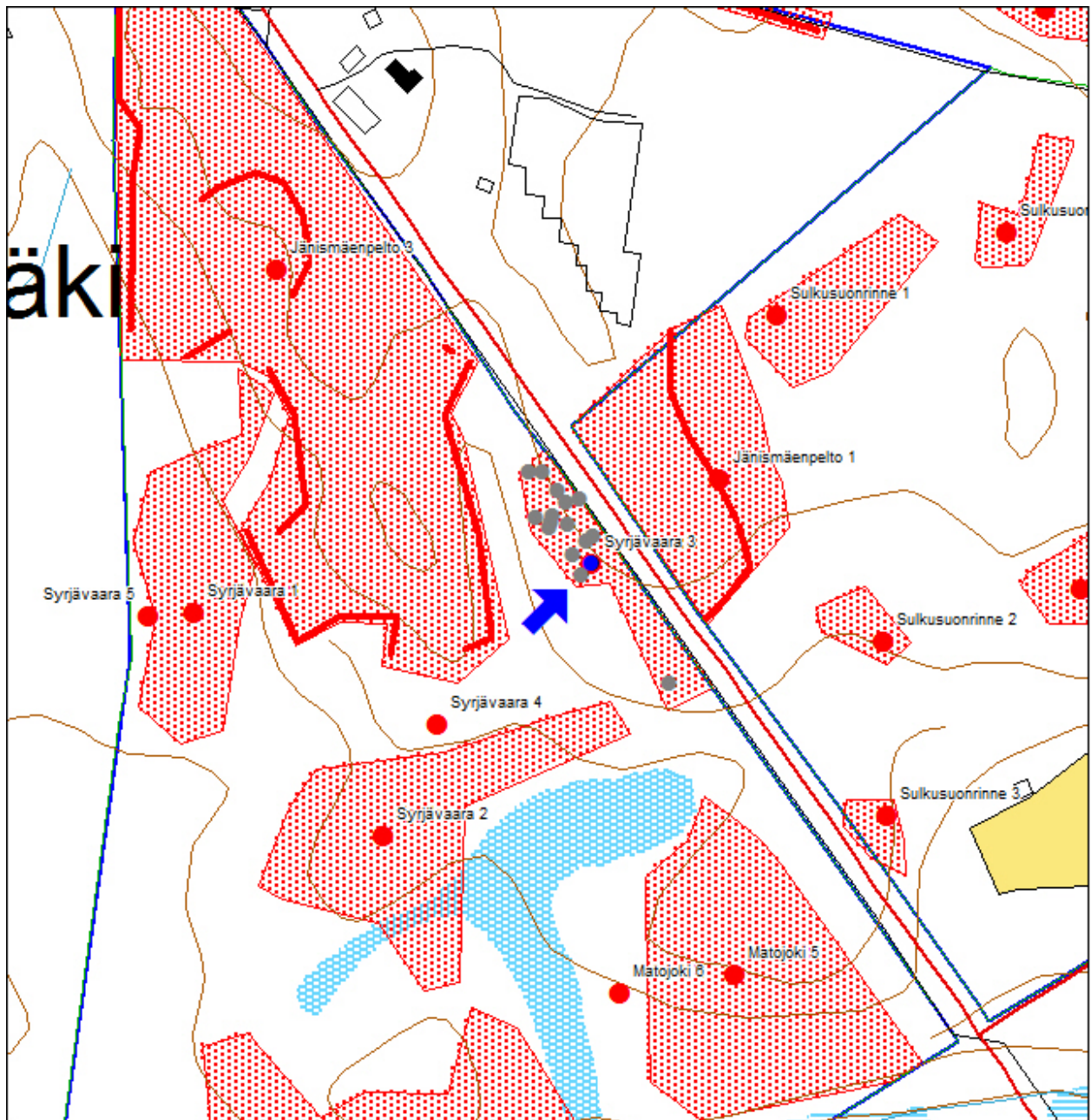
0 Ei määritelty

**Selitys:**



2559 Kaskiröykkiö 8, kaakosta

<b>Kohdetyyppi:</b>		Copyright:	© Metsähallitus 2008 © Maanmittauslaitos 1/MML/08
<b>Koordinaatit:</b>	X 6993513, Y 3574316 Z 168	Mittakaava:	1:300



Kaskiröykkiöt harmaalla, nauriskuopat sinisellä

**Syrjävaara 4 hiekkakuopat**

MH-tunnus:

<b>Kohdetyyppi:</b>	9 Valmistuspaikat/työpaikat	<b>Haltija:</b>	620 Etelä-Suomen luontopalvelut
<b>Ajoitus:</b>	7116 Uusi aika	<b>Ylläpitäjä:</b>	620 Etelä-Suomen luontopalvelut
<b>Rakentamisvuosi:</b>		<b>Kunta:</b>	204 Kaavi
<b>Lukumäärä:</b>	1		

<b>Koordinaattiselitys:</b>		<b>Geometria tuotettu:</b>	4 Gps-mittaus, korjaamaton
<b>Koordinaatit:</b>	X 6993434, Y 3574247 Z 163	<b>Löydöt:</b>	

***Taustatiedot***

Kohde löydettiin Telkkämäen kulttuuriperintöinventoinnissa 30.8.2010

***Ympäristön kuvaus***

Kohde sijaitsee ns. Matojoenpalstalla, Telkkämäen luonnonsuojelualueen länsiosassa Alue on lehtomaista kangasmetsää, jossa valtalajeina kasvaa harmaaleppää ja kuusta.

***Kohteen kuvaus***

Alueella on harjoitettu maa-aineksenottoa.

***Kohteen rajaus***
***Tulkinta***

Hiekkakuopat

***Lisätietoja***
***Toimenpiteet***
***Tarkastukset***

Tila: 3 Toteutettu Laji: 6 Suojeluarvojen tarkastus Tarkastusvuosi: 2010

Tarkastuspv: 30.8.2010 Tarkastaja: R. Mönkkönen

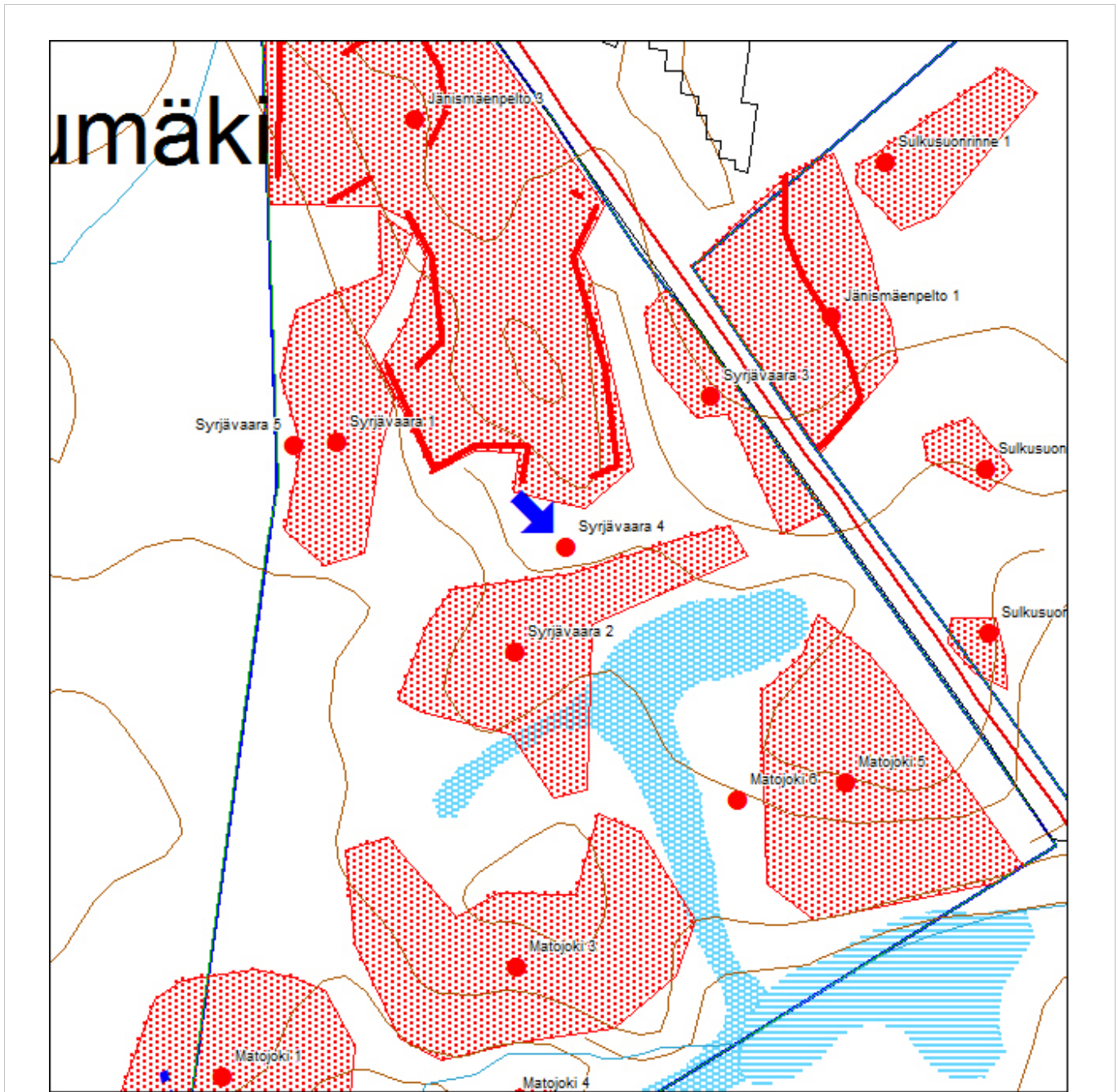
Kuvaus: Telkkämäen kulttuuriperintöinventointi

<b>Viranomaisrekisterinro:</b>	<b>Kunto:</b>	1 Hyvä
	<b>Olotila:</b>	2 Ei käytössä



<b>Arvotus:</b>	0 Ei määritelty	<b>Kohteen suojelu:</b>	99 Ei suojeluarvoa
<b>Selitys:</b>		<b>Selitys:</b>	
<b>Ympäristön suojelu:</b>	0 Ei määritelty		
<b>Selitys:</b>			

<b>Kohdetyyppi:</b>		Copyright:	© Metsähallitus 2008 © Maanmittauslaitos 1/MML/08
<b>Koordinaatit:</b>	X 6993434, Y 3574247 Z 163	Mittakaava:	1:300



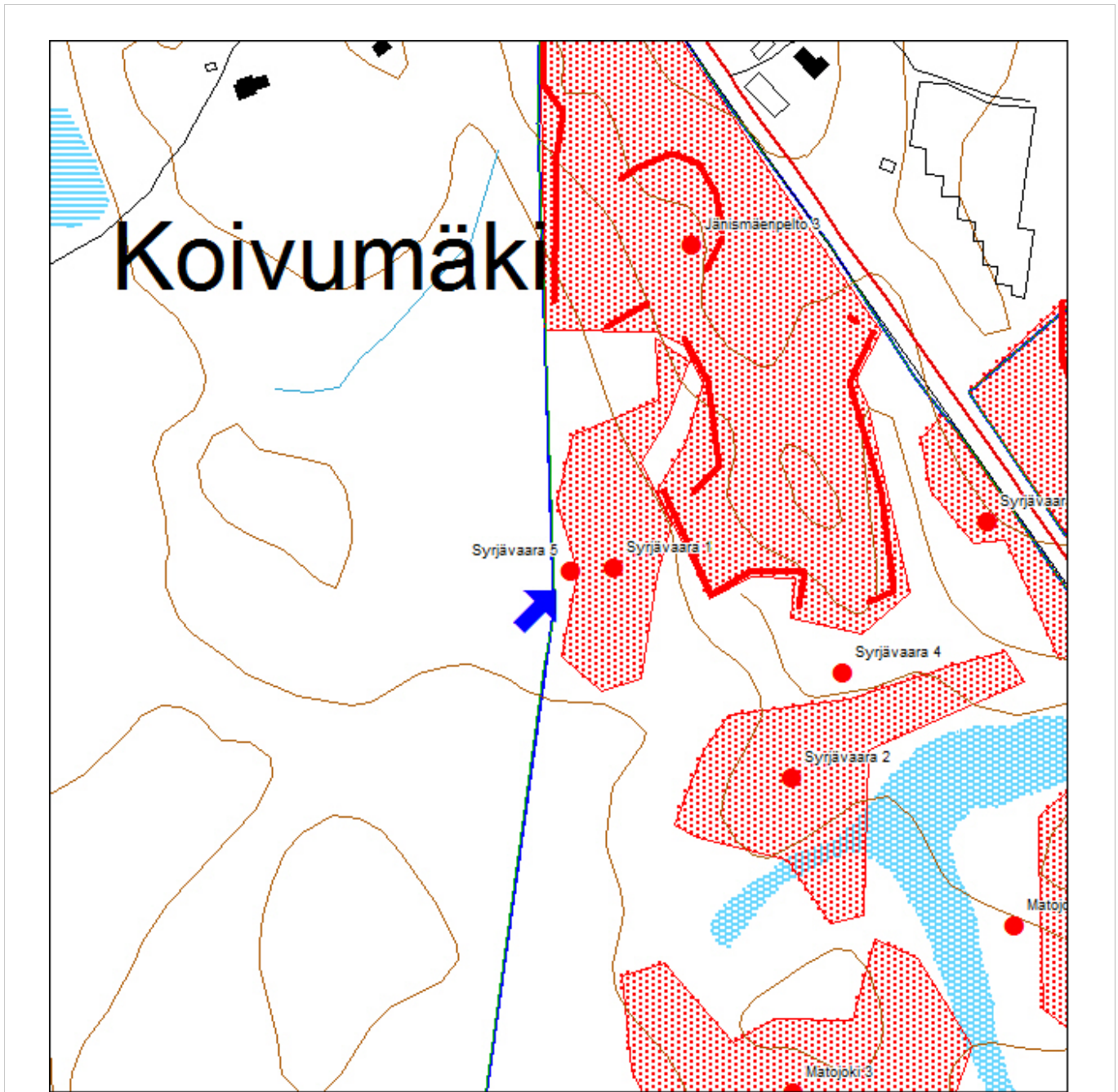
<b>Syrjävaara 5 rajamerkki</b>		<b>MH-tunnus:</b>
<b>Kohdetyyppi:</b>	17 Kivi- ja maarakenteet	<b>Haltija:</b> 620 Etelä-Suomen luontopalvelut
<b>Ajoitus:</b>	7116 Uusi aika	<b>Ylläpitäjä:</b> 620 Etelä-Suomen luontopalvelut
<b>Rakentamisvuosi:</b>		<b>Kunta:</b> 204 Kaavi
<b>Lukumäärä:</b>	1	
<b>Koordinaattiselitys:</b>		<b>Geometria tuotettu:</b> 4 Gps-mittaus, korjaamaton
<b>Koordinaatit:</b>	X 6993481, Y 3574109 Z 157	<b>Löydöt:</b>
<b><i>Taustatiedot</i></b>		
Kohde löydettiin Telkkämäen kulttuuriperintöinventoinnissa 30.8.2010		
<b><i>Ympäristön kuvaus</i></b>		
Kohde sijaitsee ns. Matojoenpalstalla, aivan Telkkämäen luonnonsuojelualan länsirajalla. Alue on lehtomaista kangasmetsää. Valtalajina kasvaa rauduskoivua ja/tai hieskoivua.		
<b><i>Kohteen kuvaus</i></b>		
Kohteessa on kivilatomus (1,2 x 1,2 x 0,3 m), jonka keskellä on litteä ”viisarikivi”, jossa erottuu hakkaus ”2”. Kivirakenne on täysin sammaleen peitossa. Vieressä sijaitsee luonnonsuojelualan puinen rajapyykki.		
<b><i>Kohteen rajaus</i></b>		
<b><i>Tulkinta</i></b>		
rajamerkki tilojen rajalla		
<b><i>Lisätietoja</i></b>		
<b><i>Toimenpiteet</i></b>		
<b><i>Tarkastukset</i></b>		
Tila: 3 Toteutettu Laji: 6 Suojeluarvojen tarkastus Tarkastusvuosi: 2010 Tarkastuspm: 30.8.2010 Tarkastaja: R. Mönkkönen Kuvaus: Telkkämäen kulttuuriperintöinventointi		
<b>Viranomaisrekisterinro:</b>		<b>Kunto:</b> 1 Hyvä

<b>Arvotus:</b>	8 Muu suojeluarvo	<b>Olotila:</b>	Käytössä
<b>Selitys:</b>	paikallinen maankäytön historia	<b>Kohteen suojelu:</b>	9 Muu suojeluarvo
<b>Ympäristön suojelu:</b>	0 Ei määritelty	<b>Selitys:</b>	
<b>Selitys:</b>			



2581 Rajamerkki, koillisesta

<b>Kohdetyyppi:</b>		Copyright:	© Metsähallitus 2008 © Maanmittauslaitos 1/MML/08
<b>Koordinaatit:</b>	X 6993481, Y 3574109 Z 157	Mittakaava:	1:300



<b>Jänismäenpelto 1 vanha peltoalue</b>	<b>MH-tunnus:</b>
---	-------------------

<b>Kohdetyyppi:</b>	9 Valmistuspaikat/työpaikat	<b>Haltija:</b>	620 Etelä-Suomen luontopalvelut
<b>Ajoitus:</b>	7116 Uusi aika	<b>Ylläpitäjä:</b>	620 Etelä-Suomen luontopalvelut
<b>Rakentamisvuosi:</b>		<b>Kunta:</b>	204 Kaavi
<b>Lukumäärä:</b>	12		

<b>Koordinaattiselitys:</b>		<b>Geometria tuotettu:</b>	7 Digitointi, mittakaava >=1:20000
<b>Koordinaatit:</b>	X 6993555, Y 3574376 Z 172	<b>Löydöt:</b>	

**Taustatiedot**

Kohde löydettiin Telkkämäen kulttuuriperintöinventoinnissa 11.8.2010

**Ympäristön kuvaus**

Kohde sijaitsee Vehkalahdentien varrella – sen itäpuolella. Peltoalueen pohjoispuolella on Jänismäen-tila. Paikalla kasvaa heinää ja horsmaa. Peltoalueen laitamilla kasvaa joitain lehtipuita.

**Kohteen kuvaus**

Kohde on osa vuonna 1913 perustetun Sulkulan tilan (nyk. Jänismäki) peltoja. Vuoden 1975 peruskartan mukaan alueen länsipuoli on ollut peltona ja koneellisesti pellosto raivatun kivivallin erottama itäpuoli niittynä. Itäpuolella onkin säilynyt yhteensä kymmenen sammaleen peittämää peltoröykkiötä. Alue rajautuu idässä ojaan. Vuoden 1911 kartan mukaan Sulkulan pellot eivät ole ulottuneet tälle alueelle, joten ne ovat syntyneet sen jälkeen.

Peltoröykkiöiden koordinaatit ovat:

alakohde	X	Y	tyypin selite	pituus	leveys	korkeus
2	6993564	3574386	peltoröykkiö	2,8	1,5	0,7
3	6993555	3574376	peltoröykkiö	2,2	1,6	0,7
4	6993582	3574379	peltoröykkiö	2,4	2,1	0,5
5	6993569	3574383	peltoröykkiö	2,2	1,6	0,6
6	6993565	3574390	peltoröykkiö	1,4	0,9	0,4
7	6993575	3574386	peltoröykkiö	1,7	1,1	0,4
8	6993584	3574383	peltoröykkiö	0,7	0,4	0,4
9	6993593	3574386	peltoröykkiö	2,1	1,9	0,7
10	6993586	3574375	peltoröykkiö	1,9	1,3	0,6
11	6993615	3574371	peltoröykkiö	0,9	0,8	0,5

**Kohteen rajaus**

Kohde rajautuu näkyvien rakenteiden mukaisesti.

**Tulkinta**

vanha pelto

**Lisätietoja**
**Toimenpiteet**
**Tarkastukset**

Tila: 3 Toteutettu Laji: 6 Suojeluarvojen tarkastus Tarkastusvuosi: 2010  
 Tarkastuspvm: 11.8.2010 Tarkastaja: R. Mönkkönen  
 Kuvaus: Telkkämäen kulttuuriperintöinventointi

**Viranomais-  
rekisterinro:**
**Kunto:** 1 Hyvä

**Arvotus:** 8 Muu suojeluarvo

**Olotila:** 2 Ei käytössä

**Kohteen  
suojelu:** 9 Muu suojeluarvo

**Selitys:** paikallinen maankäytön  
historia

**Selitys:**
**Ympäristön  
suojelu:**

0 Ei määritelty

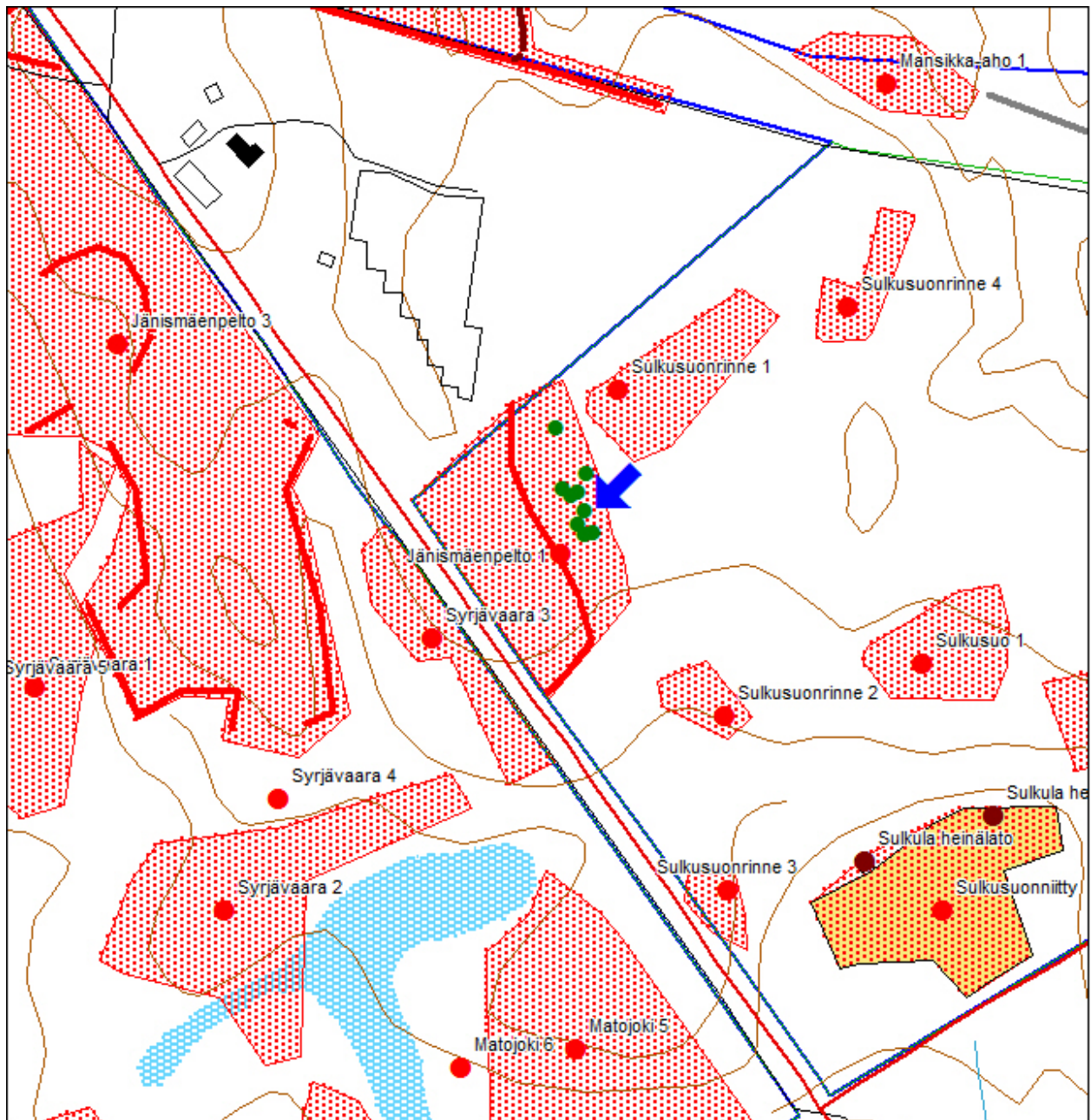
**Selitys:**



2324 Peltoröykkiö 3 ja kivivalli, luoteesta



<b>Kohdetyyppi:</b>		Copyright:	© Metsähallitus 2008 © Maanmittauslaitos 1/MML/08
<b>Koordinaatit:</b>	X 6993555, Y 3574376 Z 172	Mittakaava:	1:300



Peltoröykkiöt vihreällä, kivivalli punaisella viivalla

<b>Jänismäenpelto 2 vanha peltoalue</b>	<b>MH-tunnus:</b>
---	-------------------

<b>Kohdetyyppi:</b>	9 Valmistuspaikat/työpaikat	<b>Haltija:</b>	620 Etelä-Suomen luontopalvelut
<b>Ajoitus:</b>	7116 Uusi aika	<b>Ylläpitäjä:</b>	620 Etelä-Suomen luontopalvelut
<b>Rakentamisvuosi:</b>		<b>Kunta:</b>	204 Kaavi
<b>Lukumäärä:</b>	5		

<b>Koordinaattiselitys:</b>		<b>Geometria tuotettu:</b>	7 Digitointi, mittakaava >=1:20000
<b>Koordinaatit:</b>	X 6993845, Y 3574233 Z 174	<b>Löydöt:</b>	

***Taustatiedot***

Kohde löydettiin Telkkämäen kulttuuriperintöinventoinnissa 12.8.2010

***Ympäristön kuvaus***

Kohde sijaitsee Vehkalahdentien varrella – sen itäpuolella. Peltoalueen eteläpuolella on Jänismäen-tila. Paikalla kasvaa heinää ja horsmaa. Peltoalueen laitamilla kasvaa joitain lehtipuita ja kuusia.

***Kohteen kuvaus***

Kohde on osa ns. Mansikka-ahon palstaa. Vuoden 1975 peruskartan mukaan alue on ollut peltona. Aluetta ympäröivät pellosto raivattujen kivien vallit ja näitä edeltävät, säntillisemmin rakennetut kiviaidat. Alueen itäpuolella raivaus on ollut kevyempää, sillä siellä on säilynyt kaksi peltoröykkiötä.

Peltoröykkiöiden koordinaatit ovat:

alakohde	X	Y	tyypin selite	pituus	leveys	korkeus
3	6993837	3574299	peltoröykkiö	4,2	3,5	0,7
4	6993830	3574304	peltoröykkiö	1,3	1,1	0,7

***Kohteen rajaus***

Kohde rajautuu näkyvien rakenteiden mukaisesti.

***Tulkinta***

vanha pelto

***Lisätietoja***
***Toimenpiteet***
***Tarkastukset***

Tila: 3 Toteutettu Laji: 6 Suojeluarvojen tarkastus Tarkastusvuosi: 2010

Tarkastuspvm: 12.8.2010 Tarkastaja: R. Mönkkönen  
 Kuvaus: Telkkämäen kulttuuriperintöinventointi

<b>Viranomais- rekisterinro:</b>		<b>Kunto:</b>	1 Hyvä
<b>Arvotus:</b>	8 Muu suojeluarvo	<b>Olotila:</b>	2 Ei käytössä
<b>Selitys:</b>	paikallinen maankäytön historia	<b>Kohteen suojelu:</b>	9 Muu suojeluarvo
		<b>Selitys:</b>	

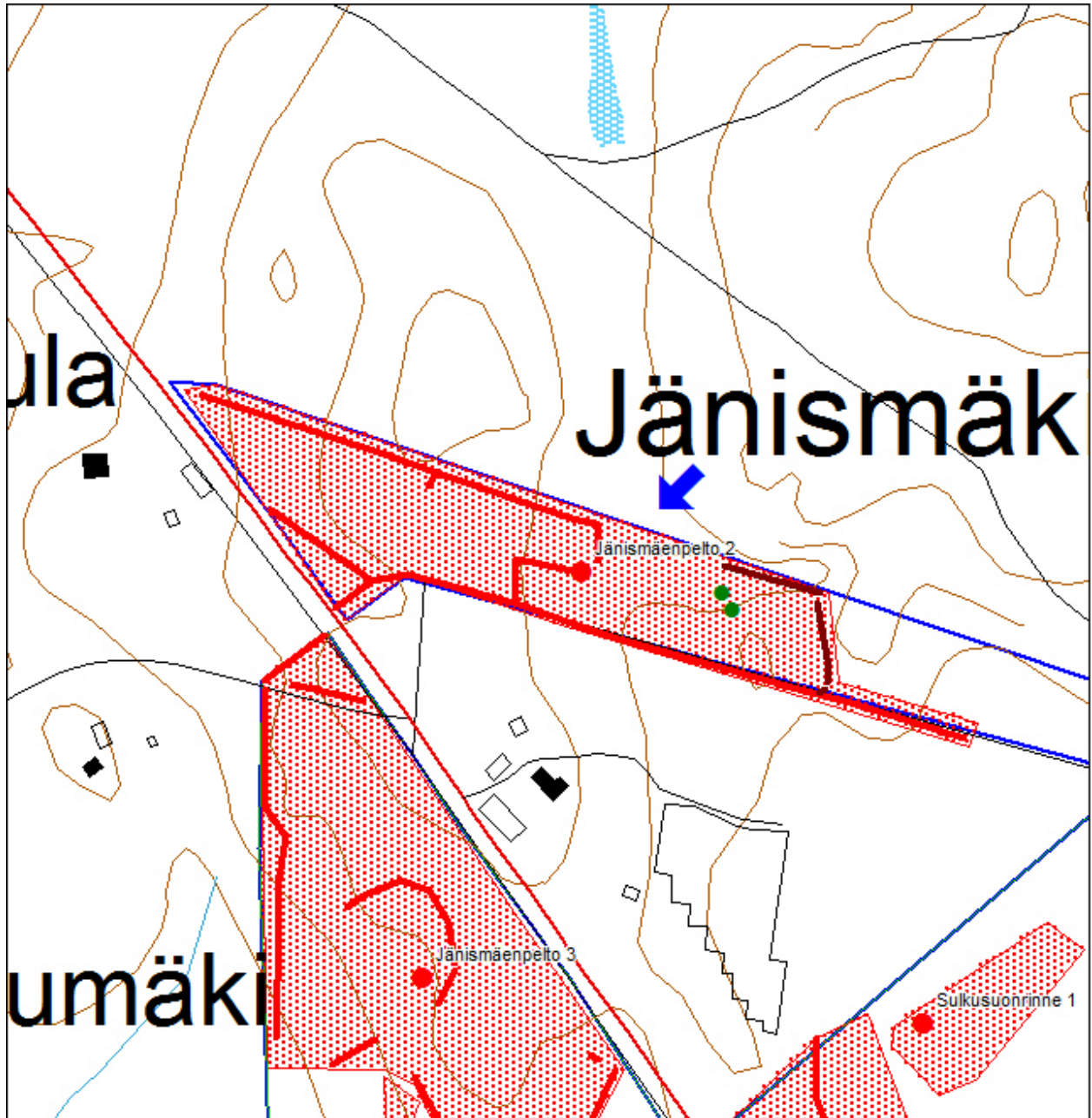
<b>Ympäristön suojelu:</b>	0 Ei määritelty
----------------------------	-----------------

<b>Selitys:</b>	
-----------------	--



2336 Peltoröykkiö 2, kaakosta

<b>Kohdetyyppi:</b>		Copyright:	© Metsähallitus 2008 © Maanmittauslaitos 1/MML/08
<b>Koordinaatit:</b>	X 6993845, Y 3574233 Z 174	Mittakaava:	1:300



Peltoröykkiöt vihreällä, kivivallit punaisella viivalla, kiviadat ruskealla viivalla

<b>Jänismäenpelto 3 vanha peltoalue</b>	<b>MH-tunnus:</b>
---	-------------------

<b>Kohdetyyppi:</b>	9 Valmistuspaikat/työpaikat	<b>Haltija:</b>	620 Etelä-Suomen luontopalvelut
<b>Ajoitus:</b>	7116 Uusi aika	<b>Ylläpitäjä:</b>	620 Etelä-Suomen luontopalvelut
<b>Rakentamisvuosi:</b>		<b>Kunta:</b>	204 Kaavi
<b>Lukumäärä:</b>	5		

<b>Koordinaattiselitys:</b>		<b>Geometria tuotettu:</b>	7 Digitointi, mittakaava >=1:20000
<b>Koordinaatit:</b>	X 6993649, Y 3574164 Z 172	<b>Löydöt:</b>	

***Taustatiedot***

Kohde löydettiin Telkkämäen kulttuuriperintöinventoinnissa 25.8.2010

***Ympäristön kuvaus***

Kohde sijaitsee Vehkalahdentien varrella – sen länsipuolella. Peltoalueen itäpuolella on Jänismäen-tila. Paikalla kasvaa heinää ja horsmaa. Peltoalueella ja sen laitamilla kasvaa joitain lehtipuita.

***Kohteen kuvaus***

Kohde on osa vuonna 1913 perustetun Sulkulan tilan (nyk. Jänismäki) peltoja. Vuoden 1975 peruskartan mukaan koko alue on ollut peltona. Aluetta ympäröivät pellosta koneellisesti poistettujen kivien vallit. Vuoden 1911 kartan mukaan Sulkulan pellot eivät ole ulottuneet kuin alueen itäreunaan, joten ne ovat syntyneet sen jälkeen. Alueella sijaitsee myös kaksi peltorauniota sekä mahdollinen ladonperusta.

Peltoröykkiöiden ja ladonpohjan (9) koordinaatit ovat:

alakohte	X	Y	tyypin selite	pituus	leveys	korkeus
6	6993649	3574164	peltoröykkiö	5	2,5	0,5
8	6993458	3574254	peltoröykkiö	8,9	5,6	0,6
9	6993464	3574240	rakennuksenpohja	5	4,8	0,4

***Kohteen rajaus***

Kohde rajautuu näkyvien rakenteiden mukaisesti.

***Tulkinta***

vanha pelto

***Lisätietoja***
***Toimenpiteet***
***Tarkastukset***

Tila: 3 Toteutettu Laji: 6 Suojeluarvojen tarkastus Tarkastusvuosi: 2010  
 Tarkastuspvm: 25.8.2010 Tarkastaja: R. Mönkkönen  
 Kuvaus: Telkkämäen kulttuuriperintöinventointi

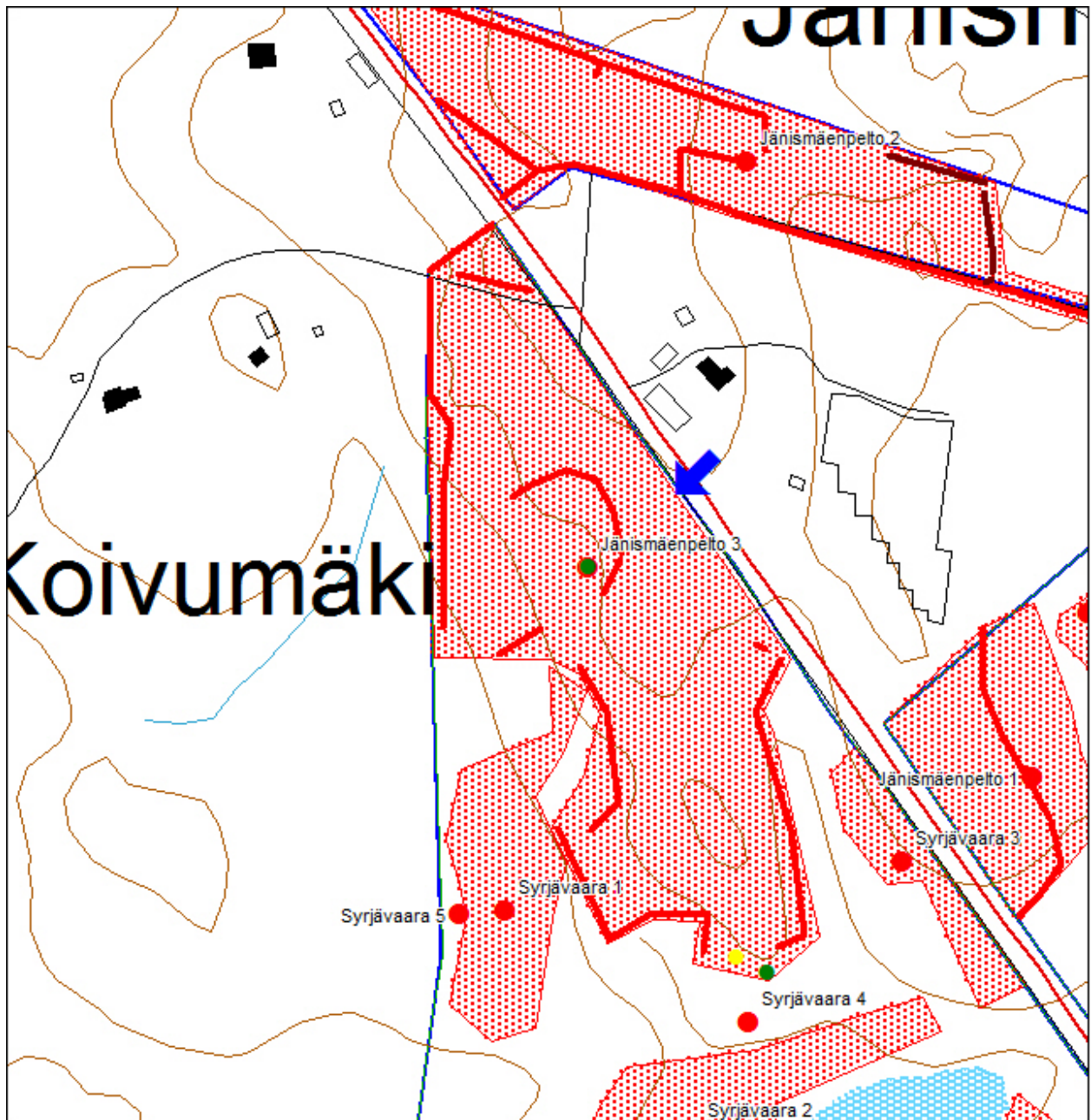
<b>Viranomais- rekisterinro:</b>		<b>Kunto:</b>	1 Hyvä
<b>Arvotus:</b>	8 Muu suojeluarvo	<b>Olotila:</b>	2 Ei käytössä
<b>Selitys:</b>	paikallinen maankäytön historia	<b>Kohteen suojelu:</b>	9 Muu suojeluarvo
		<b>Selitys:</b>	

<b>Ympäristön suojelu:</b>	0 Ei määritelty
<b>Selitys:</b>	



2565 Peltoröykkiö 8, kaakosta

<b>Kohdetyyppi:</b>		Copyright:	© Metsähallitus 2008 © Maanmittauslaitos 1/MML/08
<b>Koordinaatit:</b>	X 6993649, Y 3574164 Z 172	Mittakaava:	1:300



Peltoröykkiöt vihreällä, kivivallit punaisella viivalla, mahdollinen ladonperusta keltaisella

<b>Sulkusuonrinne 1 kaskialue</b>	<b>MH-tunnus:</b>
-----------------------------------	-------------------

<b>Kohdetyyppi:</b>	9 Valmistuspaikat/työpaikat	<b>Haltija:</b>	620 Etelä-Suomen luontopalvelut
<b>Ajoitus:</b>	7118 Historiallinen aika	<b>Ylläpitäjä:</b>	620 Etelä-Suomen luontopalvelut
<b>Rakentamisvuosi:</b>		<b>Kunta:</b>	204 Kaavi
<b>Lukumäärä:</b>	4		

<b>Koordinaattiselitys:</b>		<b>Geometria tuotettu:</b>	7 Digitointi, mittakaava >=1:20000
<b>Koordinaatit:</b>	X 6993634, Y 3574400 Z 173	<b>Löydöt:</b>	

***Taustatiedot***

Kohde löydettiin Telkkämäen kulttuuriperintöinventoinnissa 11.8.2010

***Ympäristön kuvaus***

Kohde sijaitsee Sulkulan tilan mailla, Telkkämäen luonnonsuojelualueen länsiosassa Vehkalahdentien itäpuolella, lähellä Jänismäen rajaa. Alue on tuoretta kuusivaltaista kangasmetsää.

***Kohteen kuvaus***

Paikalla havaittiin yhteensä kolme sammaleen peittämää kaskiröykkiötä ja yksi nauriskuoppa. Kaksi röykkiöstä on kasattu maapohjalle, yksi maakiven päälle. Niissä on käytetty halkaisijaltaan 20-30 cm kivistä. Itse röykkiöiden koko vaihtelee 0,9-1,7 metrin välillä. Korkeutta niillä on 0,3-0,7 metriä.

Nauriskuoppa sijaitsee kumpareen laella. Se on pitkänomainen (3,2 x 1,8 x 0,4 m) hautamainen painanne, jota ympäröi matalat vallit.

Kaskiröykkiöiden ja nauriskuopan (2) koordinaatit ovat:

alakohde	X	Y	tyypin selite	pituus	leveys	korkeus
1	6993614	3574414	kaskiröykkiö	1,7	1,5	0,7
2	6993634	3574400	nauriskuoppa	3,2	1,8	0,4
3	6993667	3574464	kaskiröykkiö	0,9	0,8	0,3
4	6993676	3574458	kaskiröykkiö	0,9	0,8	0,3

***Kohteen rajaus***

Kohde rajautuu näkyvien rakenteiden mukaisesti.

***Tulkinta***

Kaskialue

***Lisätietoja***
***Toimenpiteet***



**Tarkastukset**

Tila: 3 Toteutettu Laji: 6 Suojeluarvojen tarkastus Tarkastusvuosi: 2010  
 Tarkastuspv: 11.8.2010 Tarkastaja: R. Mönkkönen  
 Kuvaus: Telkkämäen kulttuuriperintöinventointi

**Viranomais-  
rekisterinro:**
**Kunto:** 1 Hyvä

**Arvotus:** 3 Esitys mj-luokka II

**Olotila:** 2 Ei käytössä

**Kohteen  
suojelu:** 9 Muu suojeluarvo

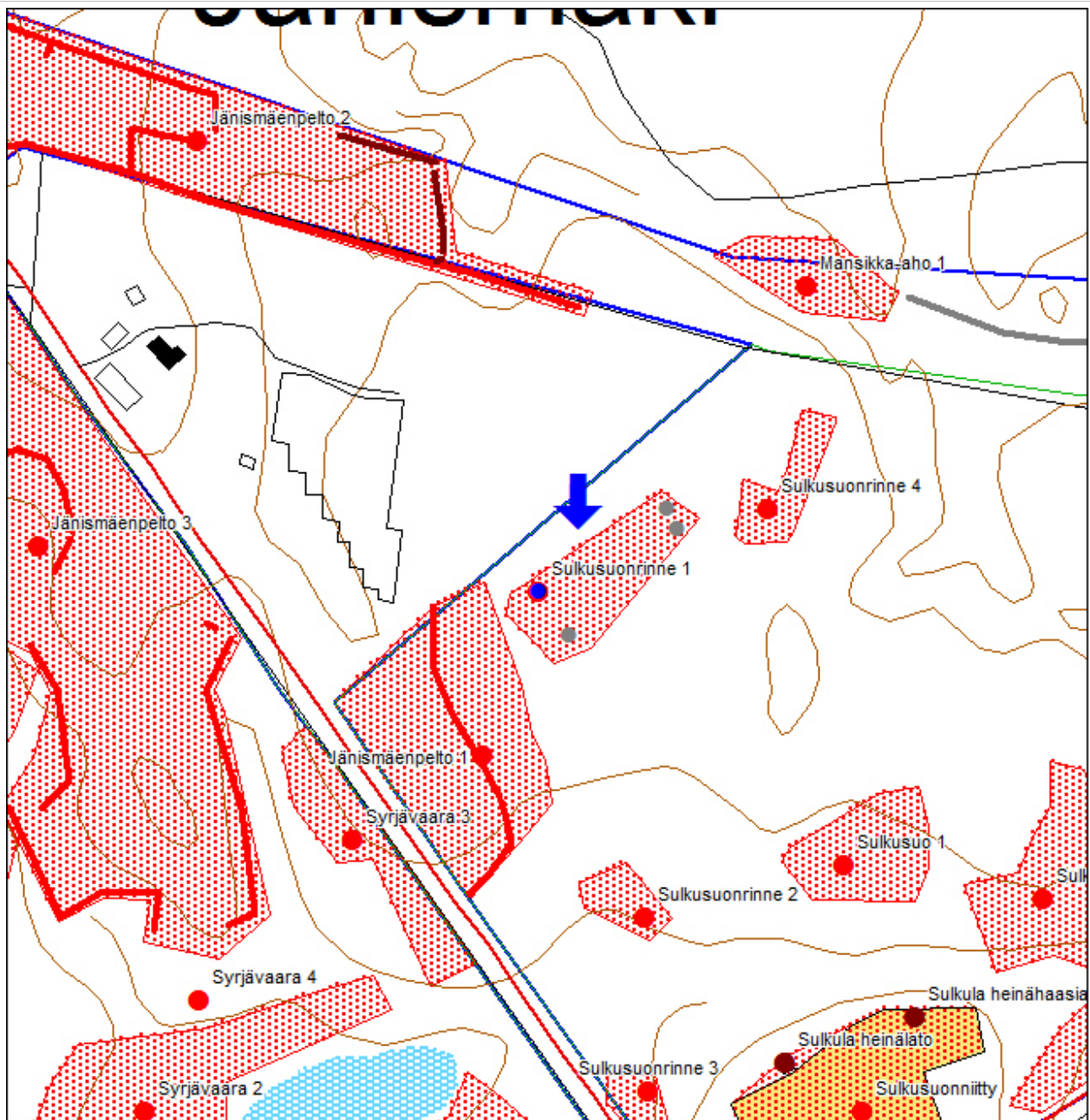
**Selitys:**
**Selitys:**
**Ympäristön  
suojelu:**

0 Ei määritelty

**Selitys:**


2328 Kaskiröykkiö 1, lounaasta

<b>Kohdetyyppi:</b>		Copyright:	© Metsähallitus 2008 © Maanmittauslaitos 1/MML/08
<b>Koordinaatit:</b>	X 6993634, Y 3574400 Z 173	Mittakaava:	1:300



Kaskiröykkiöt harmaalla, nauriskuoppa sinisellä

**Sulkusuonrinne 2 kaskialue**
**MH-tunnus:**

<b>Kohdetyyppi:</b>	9 Valmistuspaikat/työpaikat	<b>Haltija:</b>	620 Etelä-Suomen luontopalvelut
<b>Ajoitus:</b>	7118 Historiallinen aika	<b>Ylläpitäjä:</b>	620 Etelä-Suomen luontopalvelut
<b>Rakentamisvuosi:</b>		<b>Kunta:</b>	204 Kaavi
<b>Lukumäärä:</b>	3		

<b>Koordinaattiselitys:</b>		<b>Geometria tuotettu:</b>	7 Digitointi, mittakaava >=1:20000
<b>Koordinaatit:</b>	X 6993480, Y 3574455 Z 166	<b>Löydöt:</b>	

***Taustatiedot***

Kohde löydettiin Telkkämäen kulttuuriperintöinventoinnissa 11.8.2010

***Ympäristön kuvaus***

Kohde sijaitsee vanhan Sulkulan tilan mailla, Telkkämäen luonnonsuojelualueen länsiosassa Vehkalahdentien itäpuolella. Alue viettää etelään ja on tuoretta kangasmetsää. Valtalajina kasvaa harmaaleppää.

***Kohteen kuvaus***

Paikalla havaittiin yhteensä kolme sammaleen peittämää kaskiröykkiötä. Kaikki röykkiöt ovat kasattu maakiven päälle. Niissä on käytetty halkaisijaltaan 20-30 cm kivistä. Itse röykkiöiden koko vaihtelee 0,9-1,3 metrin välillä. Korkeutta niillä on noin 0,3 metriä.

Alue on yksi viidestä Sulkusuon niittyalueesta reunustavasta kaskialueesta.

Kaskiröykkiöiden koordinaatit ovat:

alakohde	X	Y	tyypin selite	pituus	leveys	korkeus
1	6993482	3574459	kaskiröykkiö	0,9	0,8	0,3
2	6993480	3574455	kaskiröykkiö	1,2	0,8	0,3
3	6993493	3574435	kaskiröykkiö	1,3	0,8	0,3

***Kohteen rajaus***

Kohde rajautuu näkyvien rakenteiden mukaisesti.

***Tulkinta***

Kaskialue

***Lisätietoja***
***Toimenpiteet***

**Tarkastukset**

Tila: 3 Toteutettu Laji: 6 Suojeluarvojen tarkastus Tarkastusvuosi: 2010  
 Tarkastuspvm: 11.8.2010 Tarkastaja: R. Mönkkönen  
 Kuvaus: Telkkämäen kulttuuriperintöinventointi

**Viranomais-  
rekisterinro:**
**Kunto:** 1 Hyvä

**Arvotus:** 3 Esitys mj-luokka II

**Olotila:** 2 Ei käytössä

**Kohteen  
suojelu:** 9 Muu suojeluarvo

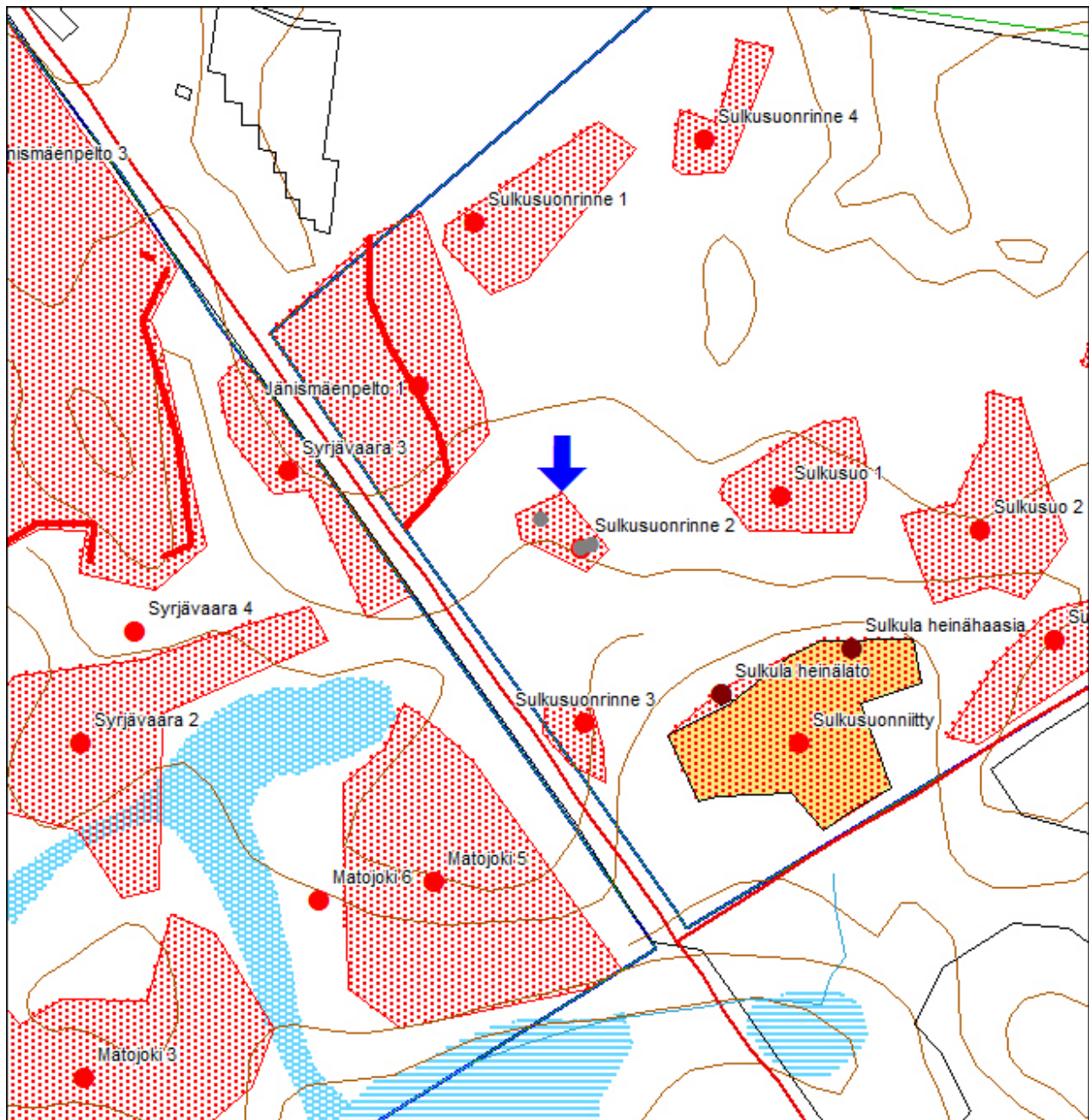
**Selitys:**
**Selitys:**
**Ympäristön  
suojelu:**

0 Ei määritelty

**Selitys:**


2322 Kaskiröykkiö 1, idästä

<b>Kohdetyyppi:</b>		Copyright:	© Metsähallitus 2008 © Maanmittauslaitos 1/MML/08
<b>Koordinaatit:</b>	X 6993480, Y 3574455 Z 166	Mittakaava:	1:300



Kaskiröykkiöt harmaalla

**Sulkusuonrinne 3 kaskialue**
**MH-tunnus:**

<b>Kohdetyyppi:</b>	9 Valmistuspaikat/työpaikat	<b>Haltija:</b>	620 Etelä-Suomen luontopalvelut
<b>Ajoitus:</b>	7118 Historiallinen aika	<b>Ylläpitäjä:</b>	620 Etelä-Suomen luontopalvelut
<b>Rakentamisvuosi:</b>		<b>Kunta:</b>	204 Kaavi
<b>Lukumäärä:</b>	3		

<b>Koordinaattiselitys:</b>		<b>Geometria tuotettu:</b>	7 Digitointi, mittakaava >=1:20000
<b>Koordinaatit:</b>	X 6993397, Y 3574459 Z 162	<b>Löydöt:</b>	

**Taustatiedot**

Kohde löydettiin Telkkämäen kulttuuriperintöinventoinnissa 11.8.2010

**Ympäristön kuvaus**

Kohde sijaitsee vanhan Sulkulan tilan mailla, Telkkämäen luonnonsuojelualueen länsiosassa Vehkalahdentien varrella, aivan tien itäpuolella. Alue viettää etelään ja on tuoretta kangasmetsää. Valtalajina kasvaa harmaaleppää.

**Kohteen kuvaus**

Paikalla havaittiin yhteensä kolme sammaleen peittämää kaskiröykkiötä. Kaksi röykkiöistä ovat kasattu maakiven päälle yksi maapohjalle. Niissä on käytetty halkaisijaltaan 20-30 cm kivistä. Itse röykkiöiden koko vaihtelee 0,8-2,0 metrin välillä. Korkeutta niillä on noin 0,3-0,6 metriä.

Alue on yksi viidestä Sulkusuon niittyaluetta reunustavasta kaskialueesta.

Kaskiröykkiöiden koordinaatit ovat:

alakohde	X	Y	tyypin selite	pituus	leveys	korkeus
1	6993397	3574459	kaskiröykkiö	1,8	1,5	0,5
2	6993395	3574447	kaskiröykkiö	0,8	0,7	0,3
3	6993377	3574462	kaskiröykkiö	2	1,5	0,6

**Kohteen rajaus**

Kohde rajautuu näkyvien rakenteiden mukaisesti.

**Tulkinta**

Kaskialue

**Lisätietoja**
**Toimenpiteet**

**Tarkastukset**

Tila: 3 Toteutettu Laji: 6 Suojeluarvojen tarkastus Tarkastusvuosi: 2010  
 Tarkastuspvm: 11.8.2010 Tarkastaja: R. Mönkkönen  
 Kuvaus: Telkkämäen kulttuuriperintöinventointi

**Viranomais-  
rekisterinro:**
**Kunto:** 1 Hyvä

**Arvotus:** 3 Esitys mj-luokka II

**Olotila:** 2 Ei käytössä

**Kohteen  
suojelu:** 9 Muu suojeluarvo

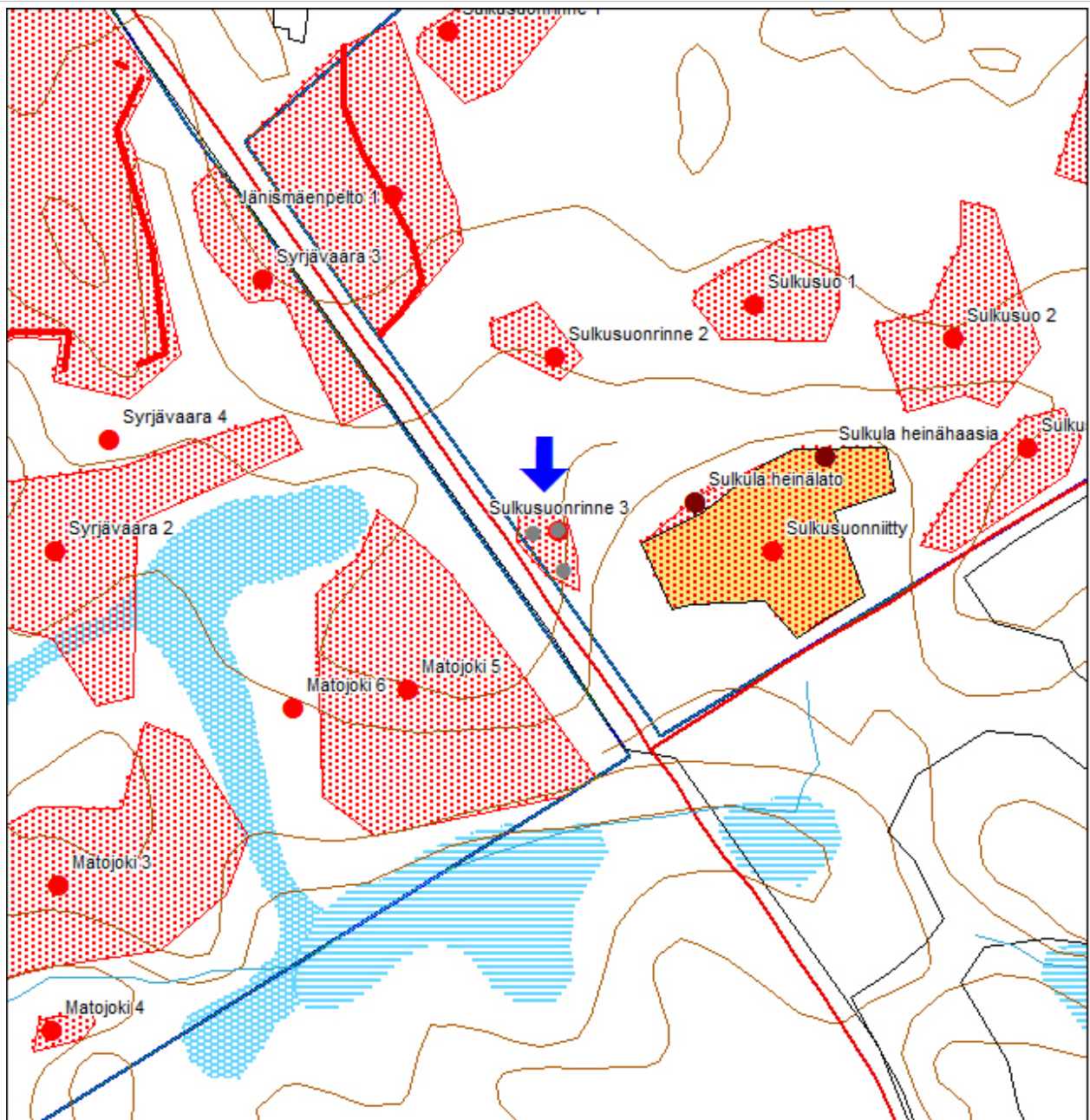
**Selitys:**
**Selitys:**
**Ympäristön  
suojelu:**

0 Ei määritelty

**Selitys:**


2330 Kaskiröykkiö 3, pohjoisesta

<b>Kohdetyyppi:</b>		Copyright:	© Metsähallitus 2008 © Maanmittauslaitos 1/MML/08
<b>Koordinaatit:</b>	X 6993397, Y 3574459 Z 162	Mittakaava:	1:300



Kaskiröykkiöt harmaalla



<b>Sulkusuonrinne 4 vanha pelto</b>	<b>MH-tunnus:</b>
-------------------------------------	-------------------

<b>Kohdetyyppi:</b>	9 Valmistuspaikat/työpaikat	<b>Haltija:</b>	620 Etelä-Suomen luontopalvelut
<b>Ajoitus:</b>	7116 Uusi aika	<b>Ylläpitäjä:</b>	620 Etelä-Suomen luontopalvelut
<b>Rakentamisvuosi:</b>		<b>Kunta:</b>	204 Kaavi
<b>Lukumäärä:</b>	1		

<b>Koordinaattiselitys:</b>		<b>Geometria tuotettu:</b>	7 Digitointi, mittakaava >=1:20000
<b>Koordinaatit:</b>	X 6993677, Y 3574506 Z 174	<b>Löydöt:</b>	

***Taustatiedot***

Kohde löydettiin Telkkämäen kulttuuriperintöinventoinnissa 12.8.2010

***Ympäristön kuvaus***

Kohde sijaitsee Vehkalahdentien itäpuolella. Peltoalueen pohjoispuolella on Jänismäen-tila. Paikalla kasvaa heinää.

***Kohteen kuvaus***

Kohde on pieni 13 aarin kokoinen ojien ympäröimä pelto kuusivaltaisen kangasmetsän keskellä. Se on osa vuonna 1913 perustetun Sulkulan tilan (nyk. Jänismäki) peltoja. Vuoden 1975 peruskartan mukaan alue on ollut peltona. Vuoden 1911 kartan mukaan Sulkulan pellot eivät ole ulottuneet tälle alueelle, joten se on syntynyt tämän jälkeen.

***Kohteen rajaus***

Kohde on rajattu peruskartan perusteella

***Tulkinta***

vanha pelto

***Lisätietoja***
***Toimenpiteet***
***Tarkastukset***

Tila: 3 Toteutettu Laji: 6 Suojeluarvojen tarkastus Tarkastusvuosi: 2010  
Tarkastuspvm: 12.8.2010 Tarkastaja: R. Mönkkönen  
Kuvaus: Telkkämäen kulttuuriperintöinventointi

<b>Viranomais- rekisterinro:</b>		<b>Kunto:</b> 1 Hyvä
<b>Arvotus:</b>	8 Muu suojeluarvo	<b>Olotila:</b> 2 Ei käytössä
<b>Selitys:</b>	paikallinen maankäytön historia	<b>Kohteen suojaus:</b> 9 Muu suojeluarvo
		<b>Selitys:</b>

<b>Ympäristön suojaus:</b>	0 Ei määritelty
<b>Selitys:</b>	