

# Kulttuuriperintökohteiden inventointi 2012

## Suuripään Natura-alue, Tervola ja Keminmaa



## KUVAILULEHTI

Julkaisija	Metsähallitus	JULKAISUAIKA	2.11.2013
TOIMEKSIANTAJA	Metsähallitus	HYVÄKSYMISPÄIVÄMÄÄRÄ	
LUOTTAMUKSELLISUUS	Julkinen	DIAARINUMERO	6491/41/2012
SUOJELUALUETYYPPI/ SUOJELUOHJELMA	Soidensuojeluohjelma, lehtojensuojeluohjelma		
ALUEEN NIMI	Suuripään Natura 2000 –alue		
NATURA 2000 -ALUEEN NIMI JA KOODI	Suuripää FI 130 1811		
ALUEYKSIKKÖ	Lapin luontopalvelut		
TEKIJÄ(T)	Pirjo Rautiainen		
JULKAISUN NIMI	Kulttuuriperintökohteiden inventointi 2012 Suuripään Natura-alue, Tervola ja Keminmaa		
TIIVISTELMÄ	<p>Suuripään Natura 2000-alue sijaitsee Tervolan kirkonkylästä noin kahdeksan kilometriä etelä-kaakkoon. Alueella tehtiin kulttuuriperintökohteiden inventointi kesällä 2012, koska alueella tehdään laajoja soiden ennallistamistoimenpiteitä ja alueella on muinaisjäännskohteita, joiden todellinen laajuus ei ollut tiedossa.</p> <p>Inventoinnissa ei löydetty aiemmin tuntemattomia muinaismuistolain suojaamia kiinteitä muinaisjäännskoiksiä, mutta aiemmin tunnettujen muinaisjäännsosten paikkatiedot ja laajuudet määritettiin entistä tarkemmin. Muutamissa kohteissa tehdyt havainnot poikkesivat aiemmin tehdyistä.</p> <p>Alueen tyypilliset muinaisjäännsokset ovat erilaisia kivirakkoihin tehtyjä rakenteita – lähinnä rakkakuoppia ja röykkiöitä. Niiden lisäksi tunnetaan yksi kivikautinen asuinpaikka. Alueella ei ole rakennusperintökohteita.</p>		
AVAINSANAT	Asuinpaikka, esihistoria, historia, muinaisjäänns, rakkakuoppa, röykkiö		
MUUT TIEDOT			
SARJAN NIMI JA NUMERO			
ISSN		ISBN (NIDOTTU)	
		ISBN (PDF)	
SIVUMÄÄRÄ	59 s.	KIELI	
KUSTANTAJA		PAINOPAIKKA	
JAKAJA	Metsähallitus, luontopalvelut	HINTA	

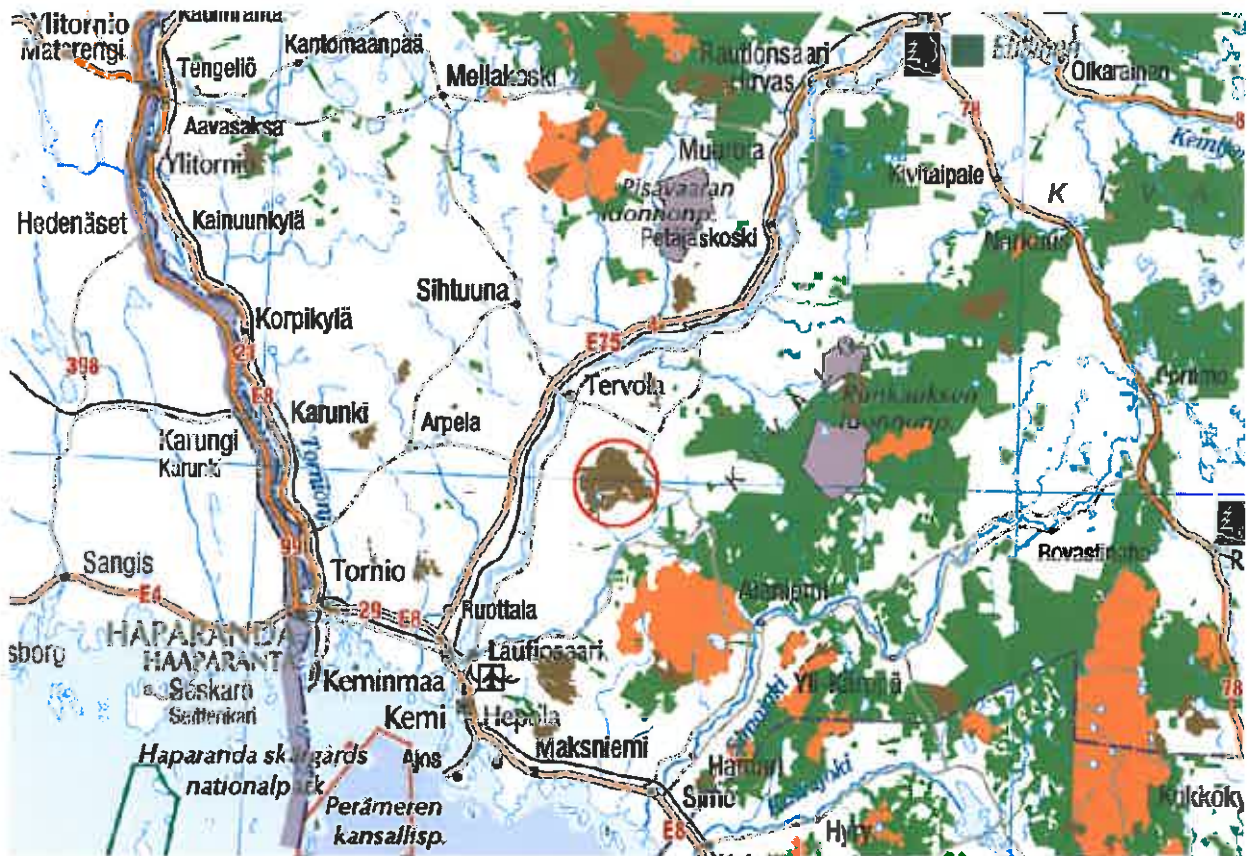
# Sisällys

1 Johdanto .....	4
2 Alueen luonto, kallio- ja maaperä .....	4
3 Inventointimenetelmät ja aikaisemmat tutkimukset alueella .....	5
4 Arkeologiset kohteet ja rakennusperintö.....	6
5 Kohdetiedot .....	9
5.1 Muinaisjäännekohteet.....	9
5.1.1 Näljymaa .....	9
5.1.2 Tuohimaa .....	18
5.1.3 Piirtomaa .....	25
5.1.4 Metsä-Kyrönaho .....	33
5.1.5 Kulmemaa.....	39
5.1.6 Korkia-aho.....	42
5.1.5 Lintumaa .....	49
5.2 Muut kohteet.....	52
5.2.1 Järvenoja 1.....	52
5.2.2 Järvenoja 2.....	55
6 Yhteenveto .....	59
7 Lähteet.....	59

# 1 Johdanto

Suuripään Natura 2000-alue sijaitsee Tervolan kirkonkylästä noin kahdeksan kilometriä eteläkaakkoon. Suurin osa Natura-alueesta on Tervolan kunnassa, mutta eteläosa ulottuu Kemimaan kuntaan. Alue on kooltaan 4278 hehtaaria.

Suuripäällä tehtiin kulttuuriperintökohteiden inventointi kesällä 2012, koska alueella tehdään laajoja soiden ennallistamistoimenpiteitä ja alueella tiedetään olevan muinaisjäännöskohteita, joiden todellinen laajuus ei ollut tiedossa.



Kartta 1. Suuripään Natura 2000-alueen sijainti (ruskea alue punaisen ympyrän sisällä). ©Metsähallitus, ©Maanmittauslaitos 1/MML/2012.

## 2 Alueen luonto, kallio- ja maaperä

Suuripää kuuluu Peräpohjolan-Lapin maisemamaakuntaan ja siellä Kemimaan seutuun. Alueella ei ole valtakunnallisesti, maakunnallisesti tai paikallisesti arvokkaiksi luokiteltuja maisema-alueita, kansallismaisemia eikä perinnemaisema tai -biotooppeja (Ympäristöministeriö 1993 a ja b).

Suuripään alue sijaitsee niin kutsutulla Peräpohjan liuskealueella. Liuskealue koostuu metamorfoituneista eli muodonmuutoksen kokeneista sedimentti- ja vulkaanisista kivistä (Lehtinen et al. 1998,

Manner et al. 1988). Suuripään Natura-alueen kallioperä muodostuu suurimmaksi osaksi kiille- ja mustaliuskeesta, konglomeraatista ja arkosiitista. Eteläosassa on kapealti myös karbonaatti- ja kalkkikisilikaattikiveä, mafista ja felsistä matavulkaniittia sekä pienellä alueella kvartsiittia.

Kallioperää peittää alueella joko moreeni tai turve. Näljynmaa, Tuohimaa, Piirtomaa ja Metsä-Kyrönaho on luokiteltu valtakunnallisesti arvokkaiksi moreenimuodostumiksi (Mäkinen et al. 2007). Geologiselta luokitukseltaan ne ovat drumliineja ja niiden lähes pohjois-eteläsuuntaisuus kuvastaa viimeistä jäätiköitymistä edeltäneen jäätiköitymisen virtaussuuntaa.

Alue on korkeimmillaan pohjoisosan drumliineilla noin 70 metriä merenpinnan yläpuolella ja matalimmillaan lounaisosassa vain 46 metriä merenpinnan yläpuolella. Viimeisen deglasiation jälkeen jään peräännyttyä alueelta peittyi Suuripää Itämeren Ancylusjärven peittoon. Maankohoamisen seurauksena maasto kohosi vähitellen Litorinavaiheessa vedestä ja drumliinien laet paljastuivat noin 6600-5900 vuotta sitten. Niiden laella on pieniä rantakivikoita. Alueella ei ole valtakunnallisesti arvokkaita tuuli- ja rantakerrostumia (Mäkinen et al. 2011)

Suurin osa alueesta on avosuota, enimmäkseen rimpinevaa ja lyhytkortista nevaa. Myös suursaranevaa esiintyy. Soiden keskellä olevien drumliinien korkeimmilla kohdilla on usein eriasteisesti aluskasvillisuuden peittämiä rakkakivikoita. Näillä kivennäismaasaarekkeilla kasvaa useimmiten tuoreen kankaan kuusi-mänty-hieskoivusekametsää.

Suuripään soita on ojitettu laajalti Näljymaan ja Tuohimaan ympäristöstä sekä Ranta- ja Metsä-Kyrönahon eteläpuolelta. Metsähallitus on ennallistanut soita viime vuosina.

### **3 Inventointimenetelmät ja aikaisemmat tutkimukset alueella**

Suuripään pohjoispuolella on kuuluisa Kauvonkankaan kivikautinen asuinpaikka-alue, jossa on muun muassa satoja asumuspainanteita. Todennäköisesti sen myötä myös Suuripäällä on vierailut useita arkeologeja. Markku Mäkivuoti on kartoittanut Kulmemaan röykkiön vuonna 1987, Markku Torvinen Korkia-ahon röykkiön 1988, Rauno Vaara Näljymaan ja Tuohimaan rakkakuopat 1996, Hannu Kotivuori Piirtomaan ja Metsä-Kyrönahon kivrakennelmat 2004.

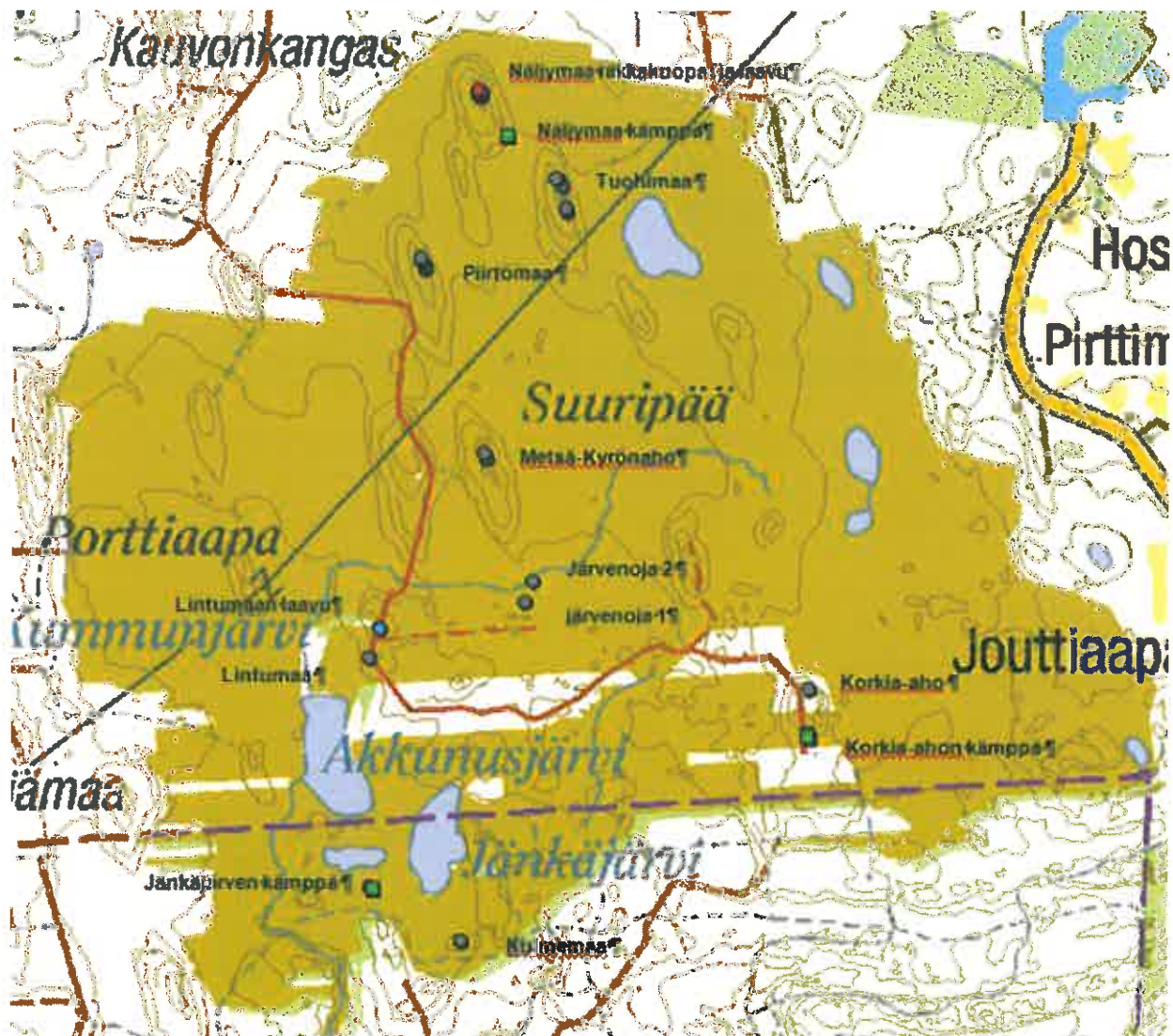
Kohteista Museoviraston ylläpitämässä muinaisjäänösrekisterissä olevat tiedot olivat kuitenkin puuttellisia. Kaikista kohteista oli olemassa vain pistetieto, vaikka kohteet saattavat olla laajojakin. Sen takia kaikki kohteet käytiin tarkastamassa.

Aikaisemmin tunnettujen muinaisjäänösten lisäksi etsittiin myös aiemmin tuntemattomia kohteita, niin muinaisjäänöksiä kuin muitakin kulttuuriperintökohteita. Ennen maastotöitä perehdyttiin alueen erilaisiin karttoihin, ilmapäiviin, kirjallisuustietoihin ja Metsähallituksen paikkatietoaineistoihin. Lisäksi haastateltiin aluetta tuntevia Metsähallituksen työntekijöitä.

Maastossa käytiin läpi Suuripään kivennäismaa-alueita sekä valikoituja suokohteita kävellen kahden viikon aikana. Kohteiden paikkatiedot mitattiin Garmin Colorado 300 gps-laitteella.

## 4 Arkeologiset kohteet ja rakennusperintö

Kulttuuriperintökohteiden inventoinnissa alueelta ei löydetty aiemmin tuntemattomia muinaismuistolain suojaamia kiinteitä muinaisjäännöksiä, mutta aiemmin tunnettujen muinaisjäännösten paikkatiedot ja laajuudet määritettiin entistä tarkemmin. Muutamissa kohteissa tehdyt havainnot poikkesivat aiemmin tehdyistä. Tiedot kohteista löytyvät jäljempää.



Kartta 2. Suuripään Natura 2000-alueen muinaisjäännös- ja rakennuskohteet. ©Metsähallitus, ©Maanmittauslaitos 1/MYY/2012.

Suuripään muinaisjäännös- ja rakennuskohteet ovat yhtä kivikautiseksi luokiteltua asuinpaikkaa lukuun ottamatta erilaisia kivrakenteita – röykkiöitä ja rakkakuoppia. Niiden ajoitusta on vaikea määrittää. Vanhimmillaan ne voivat olla 6600-5900 vuotta vanhoja, sillä tuolloin alkoivat alueen drumliinien laet paljastua Litorinamerestä, ja kohteet sijaitsevat juuri näillä huipuilla. Toisaalta ne saattavat liittyä myös viereiseen Kauvonkankaan asuinpaikkaan, joka on Lapin maakuntamuseon tutkimusten mukaan ollut käytössä noin 2600–2400 eKr. (noin 3300–2950 cal BC) (<http://www.tervola.fi/kivikyla/hyljestajientervola.htm>).

Taulukko 1. Kohteiden paikkatiedot.

Kohde	Kohdetyyppi	x	y	Muinaisjäännös
Järvenoja 1	Rakennuksen jäännös	7322946	3405990	Ei
Järvenoja 2	Rakennuksen jäännös	7323115	3406053	Ei
Korkia-aho	Rakkakuoppa 1	7322233	3408316	Kyllä
Korkia-aho	Rakkakuoppa 2	7322226	3408326	Kyllä
Korkia-aho	Röykkiö	7322229	3408315	Kyllä
Kulmemaa	Röykkiö	7320175	3405475	Kyllä
Lintumaa	Kivikautinen asuinpaikka	7322491	3404719	Kyllä
Metsä-Kyrönaho	Rakkakuoppa 1	7324163	3405657	Kyllä
Metsä-Kyrönaho	Rakkakuoppa 2	7324117	3405672	Kyllä
Näljymaa	Rakkakuoppa 1	7327118	3405611	Kyllä
Näljymaa	Rakkakuoppa 2	7327119	3405613	Kyllä
Näljymaa	Rakkakuoppa 3	7327123	3405612	Kyllä
Näljymaa	Rakkakuoppa 4	7327121	3405610	Kyllä
Näljymaa	Rakkakuoppa 5	7327117	3405605	Kyllä
Näljymaa	Rakkakuoppa 6	7327132	3405609	Kyllä
Näljymaa	Rakkakuoppa 7	7327127	3405608	Kyllä
Näljymaa	Rakkakuoppa 8	7327127	3405595	Kyllä
Näljymaa	Rakkakuoppa 9	7327086	3405605	Kyllä
Näljymaa	Rakkakuoppa 10	7327082	3405624	Kyllä
Näljymaa	Rakkakuoppa 11	7327104	3405628	Kyllä
Näljymaa	Rakkakuoppa 12	7327142	3405613	Kyllä
Näljymaa	Rakkakuoppa/tulipaikka	7327088	3405617	Kyllä
Näljymaa	Rajamerkki	7327094	3405603	Kyllä
Piirtomaa	Rakkakuoppa 1	7325670	3405167	Kyllä
Piirtomaa	Rakkakuoppa 2	7325697	3405168	Kyllä
Piirtomaa	Rakkakuoppa 3	7325724	3405148	Kyllä
Piirtomaa	Rakkakuoppa 4	7325734	3405145	Kyllä
Piirtomaa	Rakkakuoppa 5	7325743	3405132	Kyllä
Piirtomaa	Rakkakuoppa 6	7325761	3405133	Kyllä
Tuohimaa	Rakkakuoppa 1	7326138	3406328	Kyllä
Tuohimaa	Rakkakuoppa 2	7326165	3406323	Kyllä
Tuohimaa	Rakkakuoppa 3	7326402	3406258	Kyllä
Tuohimaa	Rakkakuoppa 4	7326406	3406249	Kyllä
Tuohimaa	Rakkakuoppa 5	7326408	3406237	Kyllä
Tuohimaa	Röykkiö	7326353	3406287	Kyllä

Suuripäällä on muutamia rakennuksia, joista mitään ei voi luokitella rakennusperintökohteeksi. Jänkäjärven kämppä Jänkäjärven länsi- ja Kuralampien eteläpuolella on siirtynyt yksityiseltä Metsähalituksella. Kämppä on korkeintaan muutaman vuosikymmenen takaa. Korkia-aholla on samalla tavalla yksityiseltä siirtynyt mahdollisesti 70-80-luvulla rakennettu pieni kämppä. Näljymaalla on erittäin huonokuntoinen purkukunnossa oleva lautakämppä. Näljynmaan pohjoisosassa on lisäksi pieni laavu/puusuoja ja Lintumaassa hirvestäjien kota. Metsä-Kyrönahon eteläpuolella, Järvenojan lähellä on kahden rakennuksen jäänteet. Toisesta ei ole jäljellä mitään muuta kuin peltitynnyristä

tehty ruostunut kamina. Pohjoisemmasta on vielä jäljellä joitain alimpia hirsii ja kivikasa kivisen kiukaan jäänteenä.



# 5 Kohdetiedot

## 5.1 Muinaisjäännöskohteet

### 5.1.1 Näljymaa

Näljymaa Rakkakuoppia		MH-tunnus: 151454	
<b>Kohdetyyppi:</b>	Kivi- ja maarakenteet	<b>Haltija:</b>	Lapin luontopalvelut
<b>Ajoitus:</b>	Ajoitus epäselvä	<b>Ylläpitäjä:</b>	Lapin luontopalvelut
<b>Rakentamivuosi:</b>	-	<b>Kunta:</b>	Tervola
<b>Lukumäärä:</b>	13		
<b>Koordinaattiselitys:</b>	Muinaisjäännösalueen keskeltä	<b>Geometria tuotettu:</b>	Gps-mittaus, korjaamaton
<b>Koordinaatit:</b>	X 7327106, Y 3405612, Z 72	<b>Löydöt:</b>	Ei löytöjä
<b>Taustatiedot</b>			
Museoviraston muinaisjäännösrekisterin mukaan Rauno Vaara on kartoittanut Näljynmaalta vuonna 1996 ainakin 15 rakkakuoppaa.			
<b>Ympäristön kuvaus</b>			
Suuripään Natura 2000-alue on suurimmaksi osaksi suota. Soiden keskellä on laajoja ki- vennäismaasaarekkeitä, joiden korkeimmilla kohdilla on usein rakkakivikoita. Usean ki- vennäismaasaarekkeen kivikosta on löytynyt erilaisia kivirakenteita, lähinnä rakkakuoppia.			
Näljynmaan noin 850 m pitkä ja 400 m leveä drumliini Suuripään pohjoisosassa kohoaa ympäröivää suota reilut kymmenen metriä korkeammalle. Sen on korkeimmalla kohdalla kasvillisuudesta paljas rakkakivikko. Rakkakivikko on noin 60x70 m laajuinen. Ympäristö on suurimmaksi osaksi tuoreen kankaan kuusikkoa, jossa kasvaa kuusten ohella myös hies- koivua, mäntyä, haapaa ja raitaa.			
Näljynmaan rakkakivikon pohjoispäässä on liiteri/puuvaja.			
<b>Kohteen kuvaus</b>			
Näljynmaa sijaitsee Suuripään laajan suoalueen pohjoisreunalla. Sen korkeimmalla kohdal- la olevassa rakkakivikossa on useita rakkakuoppia ja ilmeisesti rajamerkki. Rakkakuoppia löytyi ainakin 12, mahdollisesti 13.			
<b>Rakkakuoppa 1</b> 3405611 7327118 Pyöreä, halkaisija 3.5 m, syvyys 80 cm			
<b>Rakkakuoppa 2</b> 3405613 7327119			

Pyöreä, halkaisija 1.1 m, syvyys 3 m  
Aivan rakkakuopan 1 vieressä

**Rakkakuoppa 3**

3405612 7327123

Pyöreä, halkaisija 90 cm, syvyys 30 cm  
Rakkakuoppien 1, 2 ja 4 lähellä

**Rakkakuoppa 4**

3405610 7327121

Pyöreä, halkaisija 1.6 m, syvyys 60 cm  
Rakkakuoppien 1, 2 ja 3 lähellä

**Rakkakuoppa 5**

3405605 7327117

Pyöreä, halkaisija 1.8 m, syvyys 70 cm  
Rakkakuoppien 1, 2, 3 ja 4 lähellä

**Rakkakuoppa 6**

3405609 7327132

Pyöreä, halkaisija 4 m, syvyys 50 cm

**Rakkakuoppa 7**

3405608 7327127

Pyöreä, halkaisija 1.3 m, syvyys 70 cm

**Rakkakuoppa 8**

3405595 7327128

Pyöreä, halkaisija 1 m, syvyys 40 cm

**Rakkakuoppa 9**

3405605 7327086

Pyöreä, halkaisija 2.5 m, syvyys 1 m, matala valli noin 1 m leveä

**Rakkakuoppa 10**

3405624 7327082

Pyöreä, halkaisija 1.8 m, syvyys 30 cm

**Rakkakuoppa 11**

3405628 7327104

Soikea 2.5x3 m, syvyys 40 cm

**Rakkakuoppa 12**

3405613 7327142

Pyöreä, halkaisija 1.5 m, syvyys 40 cm

**Rakkakuoppa/tulipaikka**

3405617 7327088

Kivi aseteltu matalan painanteen reunoille suorakaiteen muotoon, osa kivistä tasaisia, istumiseen sopivia

Keskus vain noin 20 cm reunoja alempana

**Rajamerkki**

3405603 7327094

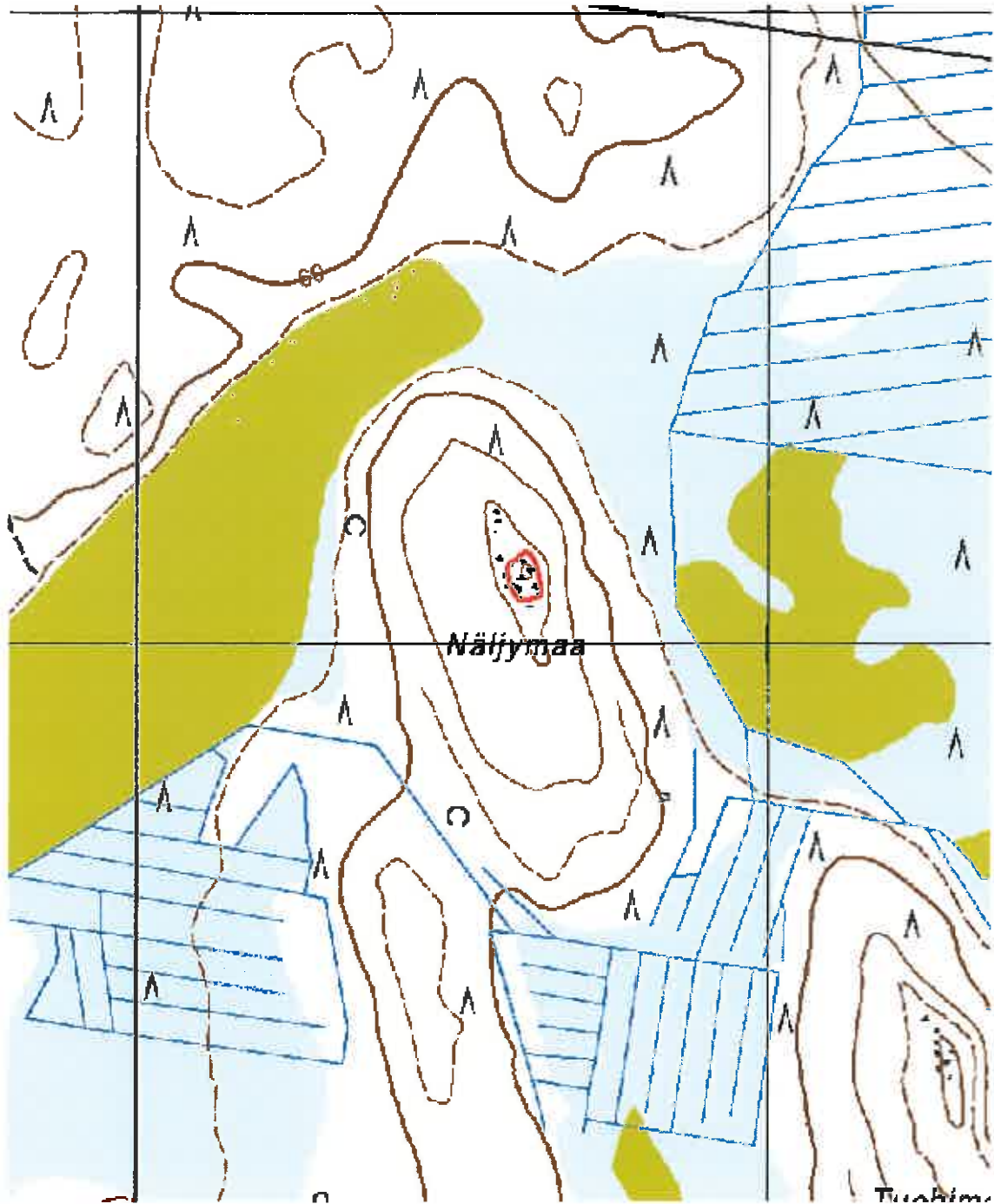
Kolme laakakiveä on asetettu pystyyn samansuuntaisesti pienten kivikasojen keskelle. Laakakivet ovat noin 30x60x10 cm kokoisia ja niiden alla on noin 100x80 cm laajuinen kivikasa. Keskimäinen laaka on kaatunut. Kivikasat ovat 1-1.3 metrin etäisyydellä toisistaan samansuuntaisessa rivissä länsilounas-pohjoiskaakko-suunnassa.

***Kohteen rajaus***

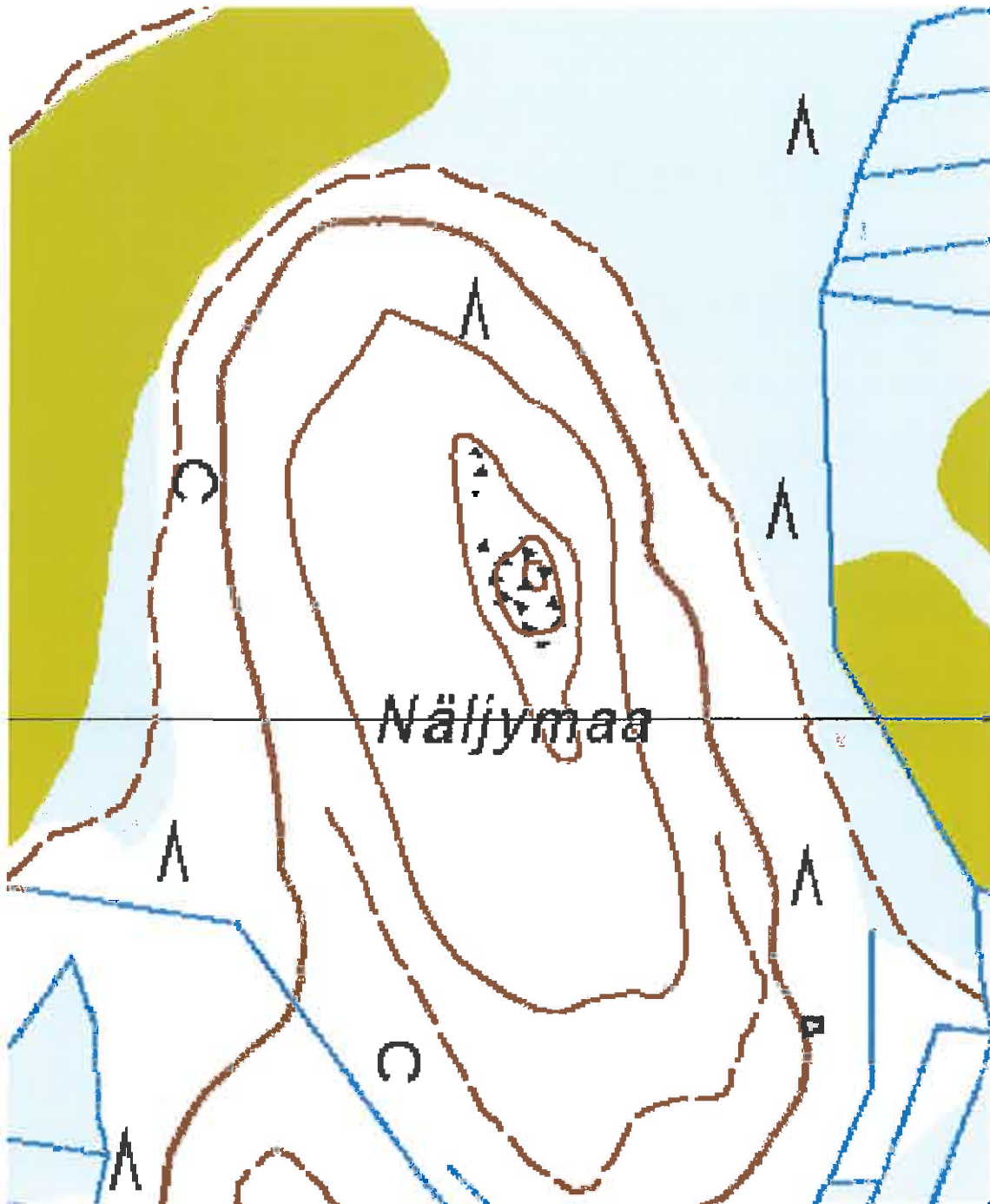
Kohde rajautuu Näljymaan korkeimmalla kohdalla olevaan rakkakivikkoon.

**Viranomais-** 1000011864 **Kunto:** Hyvä  
**rekisterinro:**

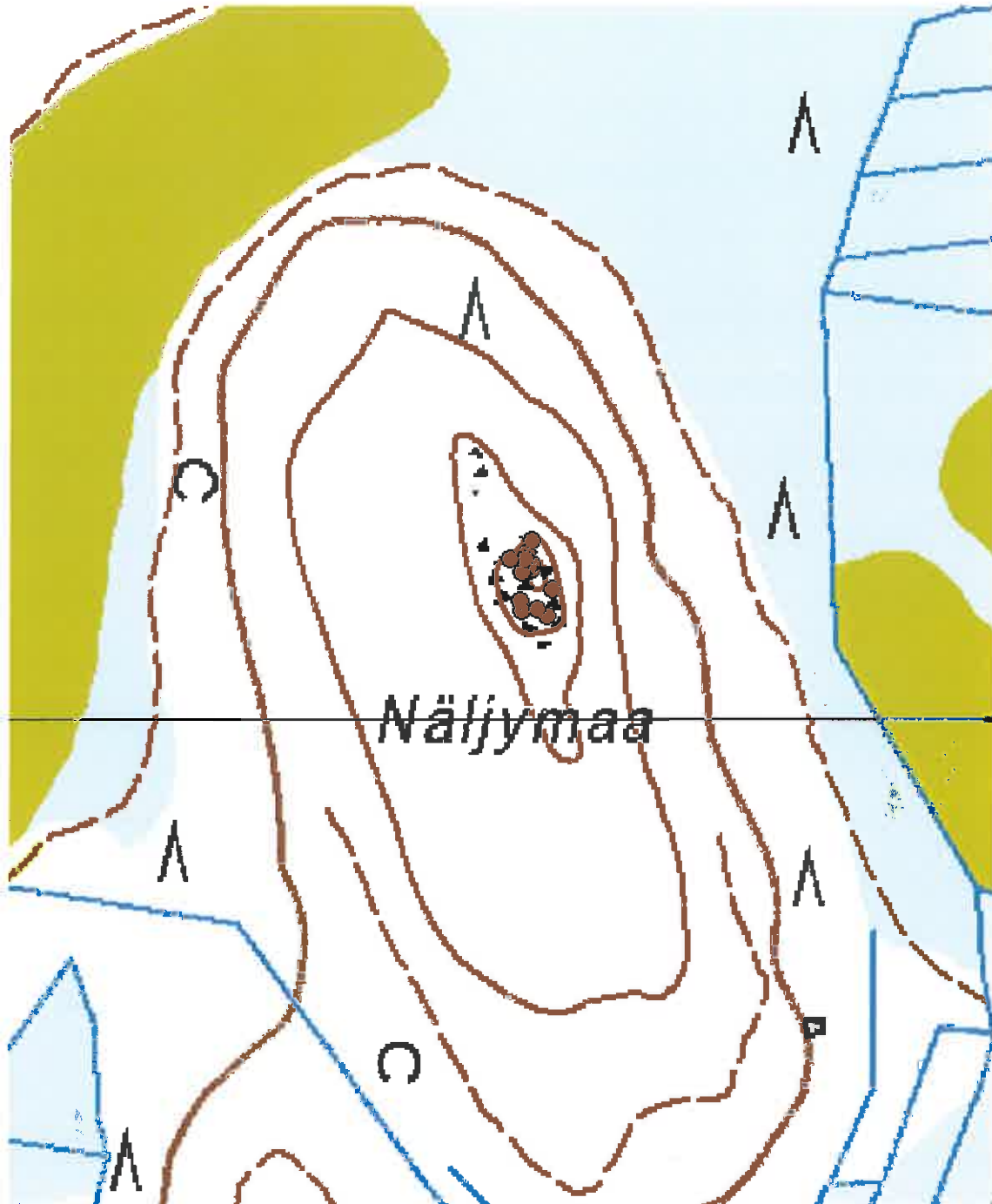
**Kohteen suojele:** Muinaisjäännösrekisteri II



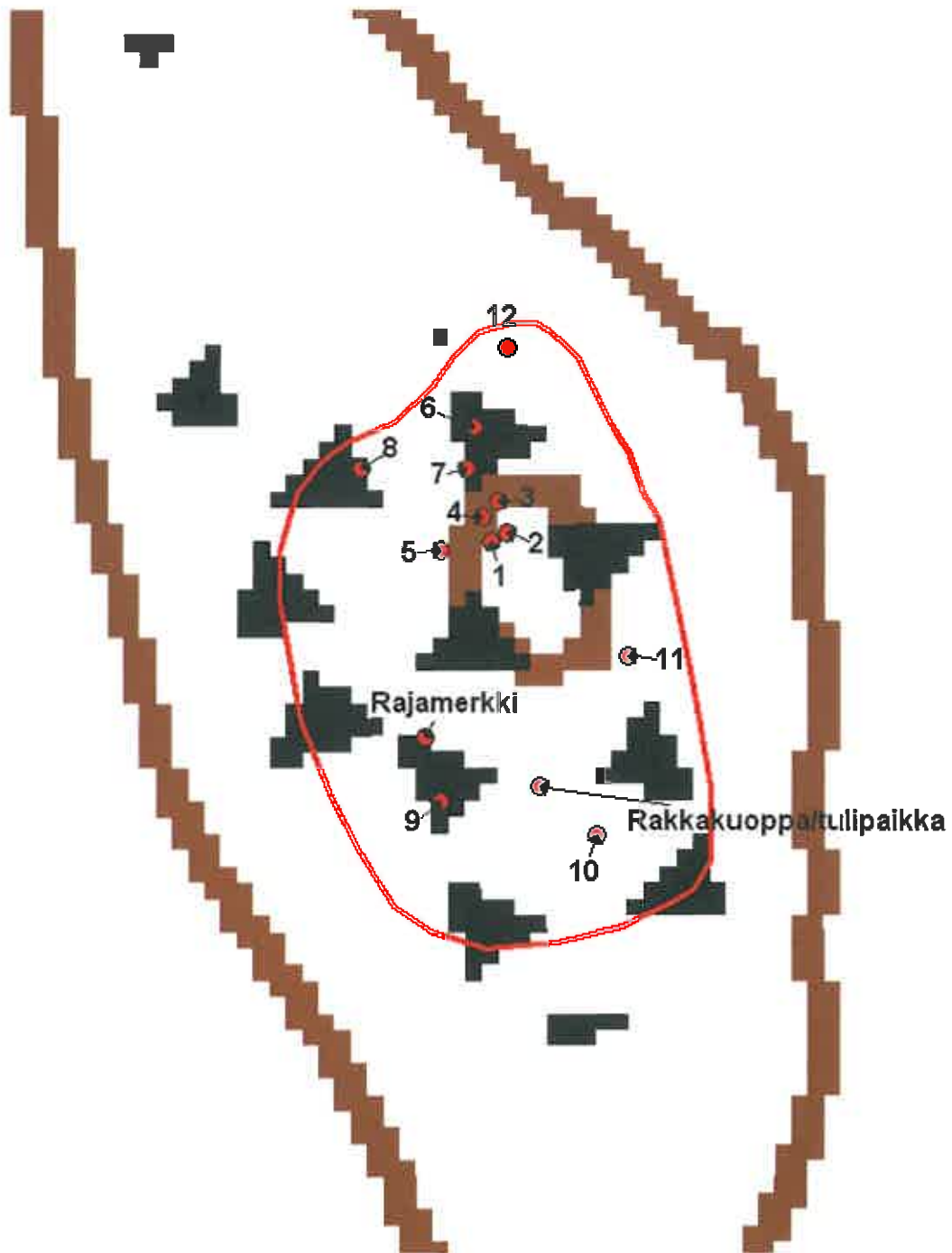
Kartta 3. Näljymaa. Rakkakuoppia ©Metsähallitus, ©Maanmittauslaitos 1/MML/2012.



Kartta 4. Näljymaa. Rakkakuoppia ©Metsähallitus, ©Maanmittauslaitos 1/MML/2012.



Kartta 5. Näljymaa. Rakkakuoppia ©Metsähallitus, ©Maanmittauslaitos 1/MML/2012.



Kartta 6. Näljymaa. Rakkakuoppia ©Metsähallitus, ©Maanmittauslaitos 1/MML/2012.



**Kuva 1.** Näljymaa. Rakkakivikkoa pohjoisesta päin kuvattuna.



**Kuva 2.** Näljymaa. Rakkakuoppa 9. Kuvattu idästä.





**Kuva 3.** Näljymaa. Rakkakuoppa/tulipaikka.



**Kuva 4.** Näljymaa. Rajamerkki. Itäisin laakakivi näkyy pystyssä pienen kuusen edessä.

Siitä vasemmalle on keskimäinen, kaatunut kivi. Läntisin kivi näkyy kuvassa vasemmalle

kalleellaan muita kiviä vaaleamman harmaana.

## 5.1.2 Tuohimaa

Tuohimaa Rakkakuoppia, röykkiö		MH-tunnus: 151474	
<b>Kohdetyyppi:</b>	Kivi- ja maarakenteet	<b>Haltija:</b>	Lapin luontopalvelut
<b>Ajoitus:</b>	Ajoitus epäselvä	<b>Ylläpitäjä:</b>	Lapin luontopalvelut
<b>Rakentamisvuosi:</b>	-	<b>Kunta:</b>	Tervola
<b>Lukumäärä:</b>	6		
<b>Koordinaattiselitys:</b>	Muinaisjäännöskohteen keskeltä	<b>Geometria tuotettu:</b>	Gps-mittaus, korjaamaton
<b>Koordinaatit:</b>	X 7326269, Y 3406285, Z 68	<b>Löydöt:</b>	Ei löytöjä

### *Taustatiedot*

Museoviraston muinaisjäännösrekisterin mukaan Rauno Vaara on löytänyt rakenteet vuonna 1996. Hän on kartoittanut alueelta ainakin kymmenen rakkakuoppaa. Nyt kuoppia löydettiin viisi ja niiden lisäksi kartoitettiin yksi kiviröykkiö.

### *Ympäristön kuvaus*

Suuripään Natura 2000-alue on suurimmaksi osaksi suota. Soiden keskellä on laajoja kivennäismaasaarekkeitä, joiden korkeimmilla kohdilla on usein rakkakivikoita. Usean kivennäismaasaarekkeen kivikosta on löytynyt erilaisia kivirakenteita, lähinnä rakkakuoppia.

Tuohimaan noin kilometrin pitkä ja 400 metriä leveä drumliini Suuripään pohjoisosassa kohoaa ympäröivää suota reilut kymmenen metriä korkeammalle. Sen korkeimmalla kohdalla on rakkakivikko, joka on osittain kasvillisuudesta paljas, mutta pääosin sammaleen peitossa. Ympäristö on suurimmaksi osaksi tuoreen kankaan kuusikkoa, jossa kasvaa kuusten ohella myös hieskoivua, mäntyä, haapaa ja raitaa.

### *Kohteen kuvaus*

Tuohimaa sijaitsee Suuripään laajan suoalueen pohjoisosassa. Sen lähetyvillä on useita muitakin kivennäismaasaarekkeitä.

Nyt tehdyssä inventoinnissa Tuohimaalta paikallistettiin viisi rakkakuoppaa ja yksi röykkiö. Ainakin siis viisi Vaaran aiemmin löytämää kuoppaa jäi löytämättä. Paikallistetut rakenteet sijaitsevat Tuohimaan korkeimmalla kohdalla kahdessa toisistaan vajaan kahdensadan metrin päässä olevassa keskittymässä. Pohjoisessa keskittymässä oli kolme rakkakuoppaa ja röykkiö, eteläisessä kaksi rakkakuoppaa.

#### **Rakkakuoppa 1**

3406328 7326138

Pyöreä, halkaisija 1.3 m, syvyys 50 cm

Ei valleja

Hieman epämääräinen, sammaleen peitossa

#### **Rakkakuoppa 2**

3406323 7326166

Soikea 2.3 x 1.3 m, syvyys 60 cm  
Ei valleja, sammaleen peitossa  
Pohjoisemmat rakenteet

**Röykkiö**

3406287 7326353

Keskuskuopallinen röykkiö, pyöreä, halkaisija 7.5 m, korkeus 1-1.2 m  
Keskellä noin 50 cm syvä ja 2 metriä halkaisijaltaan oleva kuoppa  
Keskellä röykkiötä kasvaa kuusi

**Rakkakuoppa 3**

3406258 7326402

Pyöreä, halkaisija 1.2, syvyys 30 cm  
Sammaleen peitossa

**Rakkakuoppa 4**

3406249 7326406

Soikea 2x2.5 m, syvyys 60 cm  
Selkeä ja noin 1-2 m leveä, matala valli

**Rakkakuoppa 5**

3406237 7326408

Soikea 2x2.5 m, syvyys 40 cm  
Matala 1-1.5 leveä valli

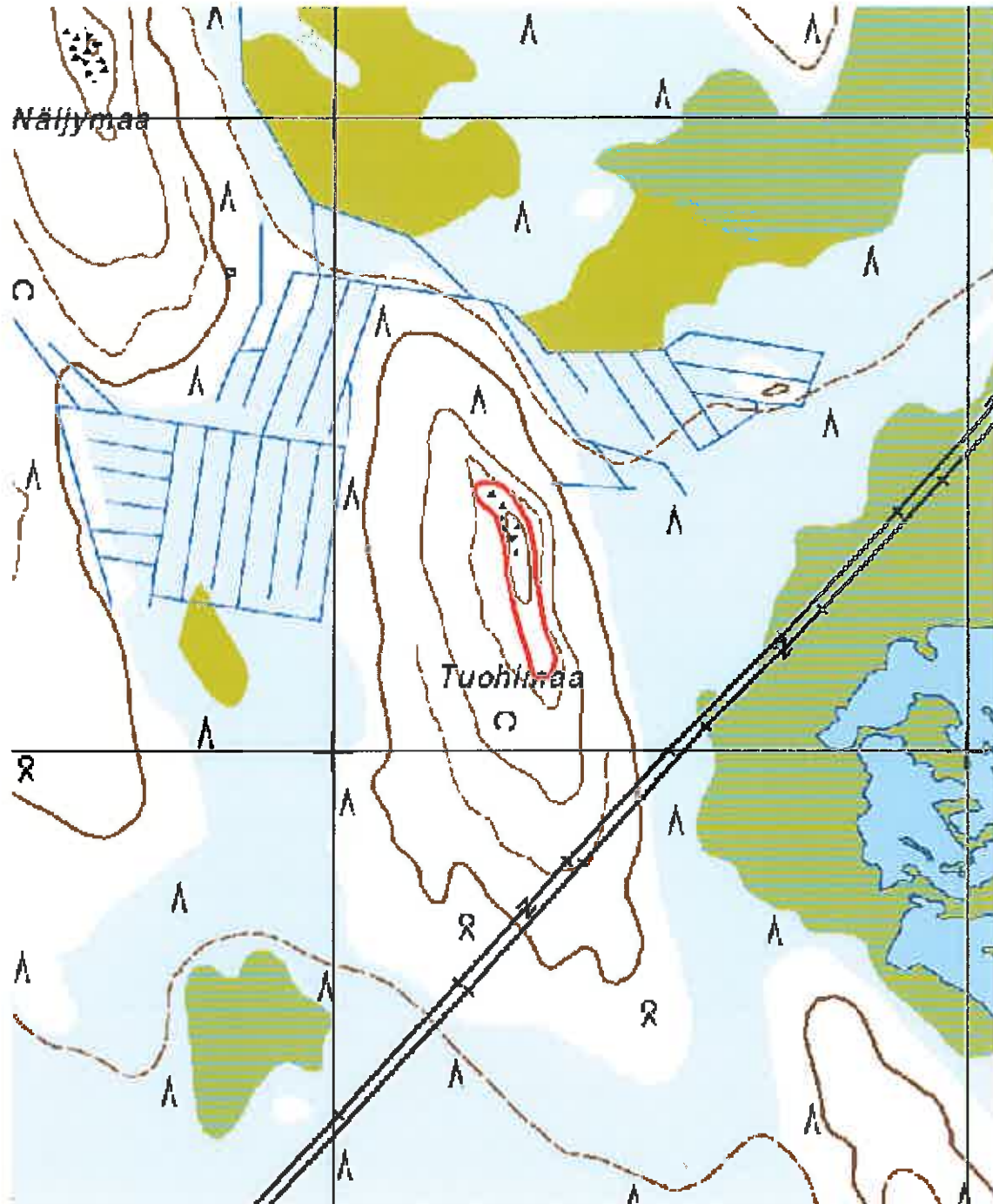
***Kohteen raja***

Vaaran mukaan hänen löytämänsä 10 rakkakuoppaa ulottuvat noin 140 m pituiselle alueelle Tuohimaan korkeimmalla kohdalla. Nyt tehdyssä inventoinnissa löydettiin vain viisi kuoppaa ja röykkiö kahdesta noin 200 m päässä toisistaan olevassa keskittymässä. Muinaisjäännösalue rajattiin yhdeksi vajaat 300 m pitkäksi kohteeksi Tuohimaan korkeimmalle kohdalle.

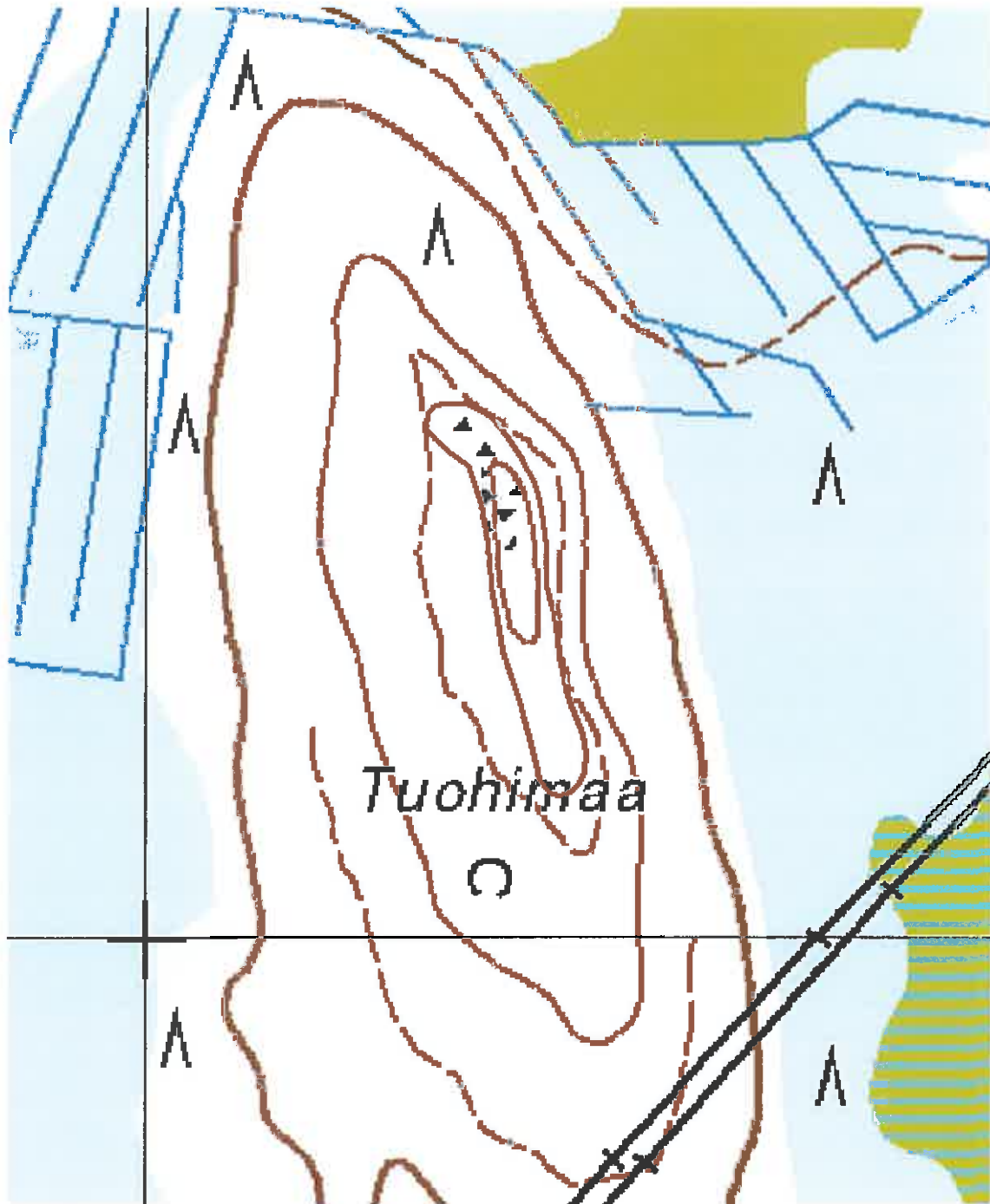
**Viranomais-**  
**rekisterinro:** 1000011866

**Kunto:** Hyvä

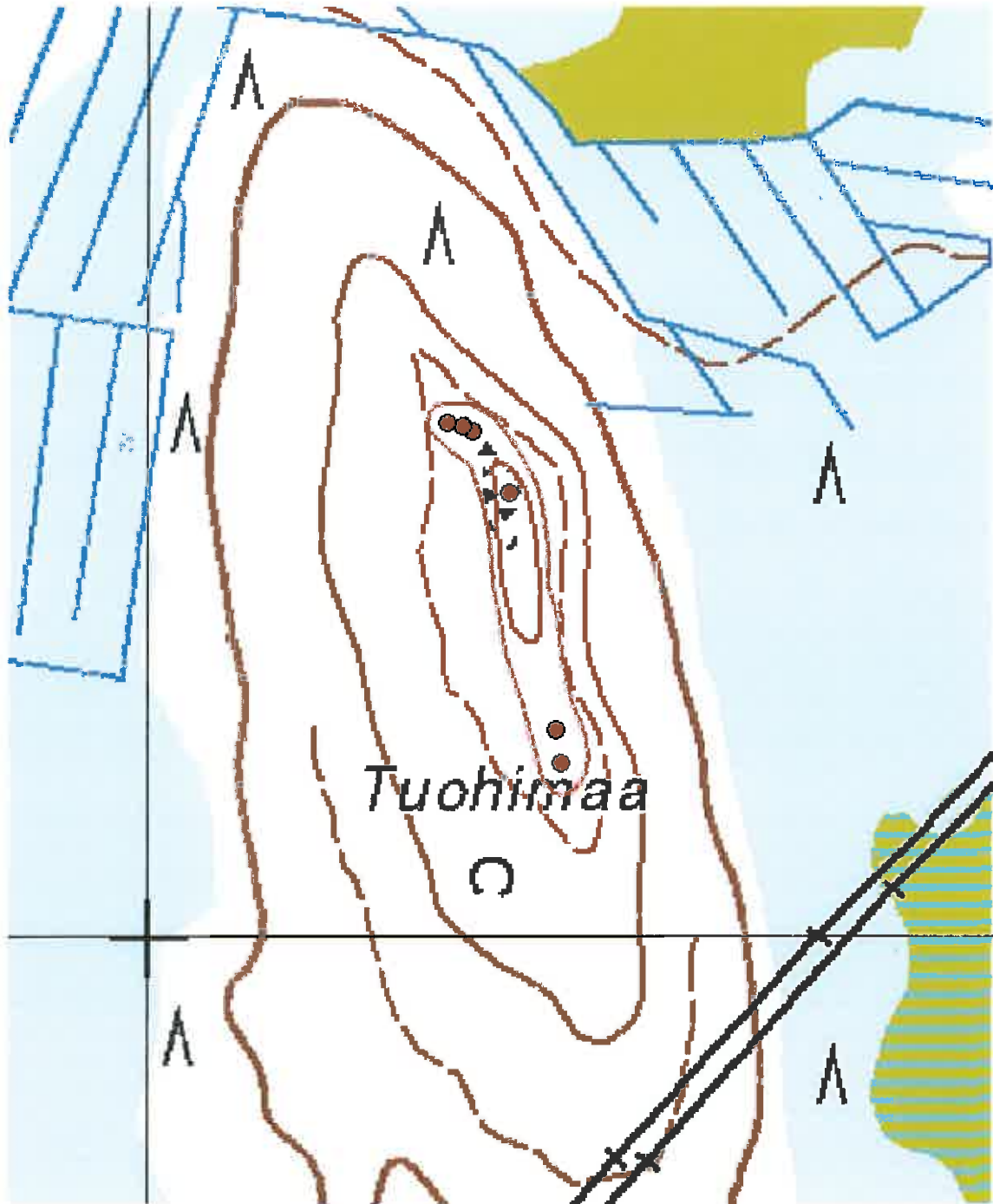
**Kohteen suoje**lu: Muinaisjäännösrekisteri II



Kartta 7. Tuohimaa. Rakkakuoppia ja röykkiö. ©Metsähallitus, ©Maanmittauslaitos 1/MML/2012.



**Kartta 8.** Tuohimaa. Rakkakuoppia ja röykkiö. ©Metsähallitus, ©Maanmittauslaitos 1/ MML /2012.



Kartta 9. Tuohimaa. Rakkakuoppia ja röykkiö. ©Metsähallitus, ©Maanmittauslaitos 1/ MML /2012.



Kartta 10. Tuohimaa. Rakkakuoppia ja röykkiö. ©Metsähallitus, ©Maanmittauslaitos 1/ MML /2012.



**Kuva 5.** Tuohimaa. Röykkiö. Kuvattu etelälounaasta.



### 5.1.3 Piirtomaa

<b>Piirtomaa Rakkakuoppia</b>		MH-tunnus: 151486
<b>Kohdetyyppi:</b>	Kivi- ja maarakenteet	<b>Haltija:</b> Lapin luontopalvelut
<b>Ajoitus:</b>	Ajoitus epäselvä	<b>Ylläpitäjä:</b> Lapin luontopalvelut
<b>Rakentamisvuosi:</b>	-	<b>Kunta:</b> Tervola
<b>Lukumäärä:</b>	6	
<b>Koordinaattiselitys:</b>	Muinaisjäännöskohteen keskeltä	<b>Geometria tuotettu:</b> Gps-mittaus, korjaamaton
<b>Koordinaatit:</b>	X 7325715, Y 3405150, Z 70	<b>Löydöt:</b> Ei löytöjä
<b>Taustatiedot</b>		
Museoviraston muinaisjäännösrekisterin mukaan arkeologi Hannu Kotivuori on löytänyt Piirtomaalta viisi rakkakuoppaa vuonna 2004.		
<b>Ympäristön kuvaus</b>		
Suuripään Natura 2000-alue on suurimmaksi osaksi suota. Soiden keskellä on laajoja kivennäismaasaarekkeitä, joiden korkeimmilla kohdilla on usein rakkakivikoita. Usean kivennäismaasaarekkeen kivikosta on löytynyt erilaisia kivirakenteita, lähinnä rakkakuoppia.		
Piirtomaan noin 1,2 kilometriä pitkä ja 350 metriä leveä drumliini Suuripään pohjoisosassa kohoaa ympäröivää suota reilut kymmenen metriä korkeammalle. Sen korkeimmalla kohdalla on rakkakivikko, joka on osittain kasvillisuudesta paljas, mutta pääosin sammaleen peitossa. Ympäristö on suurimmaksi osaksi tuoreen kankaan kuusikkoa, jossa kasvaa kuusten ohella myös hieskoivua, mäntyä, haapaa ja raitaa.		
<b>Kohteen kuvaus</b>		
Piirtomaa sijaitsee Suuripään laajan suoalueen pohjoisosassa. Sen lähistöllä on useita muitakin kangassaarekkeitä. Piirtomaan länsiosassa kulkee Suuripään läpi menevä tie.		
Rakkakuopat sijaitsevat Piirtomaan korkeimmalla kohdalla noin sata metriä pitkässä pohjoiskoillis-eteläkaakkosuuntaisessa jonossa 10-30 metrin välein.		
<b>Rakkakuoppa 1</b> 3405167 7325670 Pyöreä, halkaisija 2 m, syvyys 50 cm, ei selkeitä valleja. Sammaleen peitossa.		
<b>Rakkakuoppa 2</b> 3405168 7325697 Soikea, 2.5 x 1 m, syvyys 40 cm, eteläreunalla valliksi nostettuja kiviä.		
<b>Rakkakuoppa 3</b> 3405148 7325724		

Pyöreä, halkaisija 2 m, syvyys 60 cm  
Sammaleen peitossa, keskellä kasvaa kataja

**Rakkakuoppa 4**

3405145 7325734

Soikea 1.3 x 1.6, syvyys 30 cm

Matala valli

Sammaleen peitossa

**Rakkakuoppa 5**

3405132 7325743

Soikea 1.3 x 2, syvyys 50 cm

**Rakkakuoppa 6**

3405133 7325761

Soikea 3x1.5 m, syvyys 60 cm

Sammaleen peitossa

***Kohteen rajaus***

Kohde on rajattu rakkakuoppien läheisyyteen Piirtomaan korkeimmalle kohdalle.

***Tulkinta***

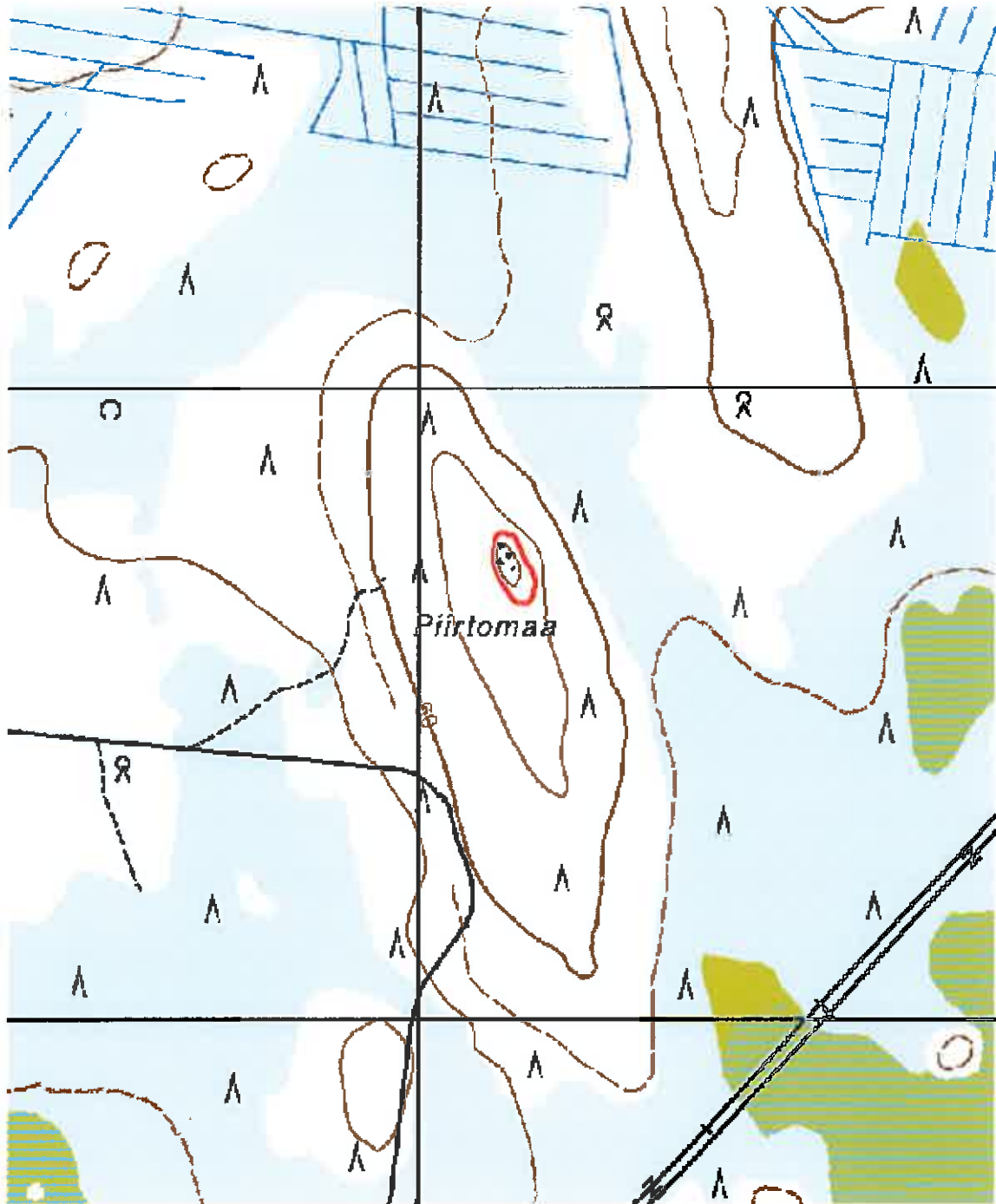
Kuoppien ajoituksesta on mahdotonta sanoa mitään varmaa. Alueen lähellä, pohjoispuolella on Kauvonkankaan suuri kivikautinen asuinpaikka alue. Olisiko mahdollista, että kuopat ovat samaa ikäluokkaa asuinpaikan kanssa?

**Viranomais-  
rekisterinro:**

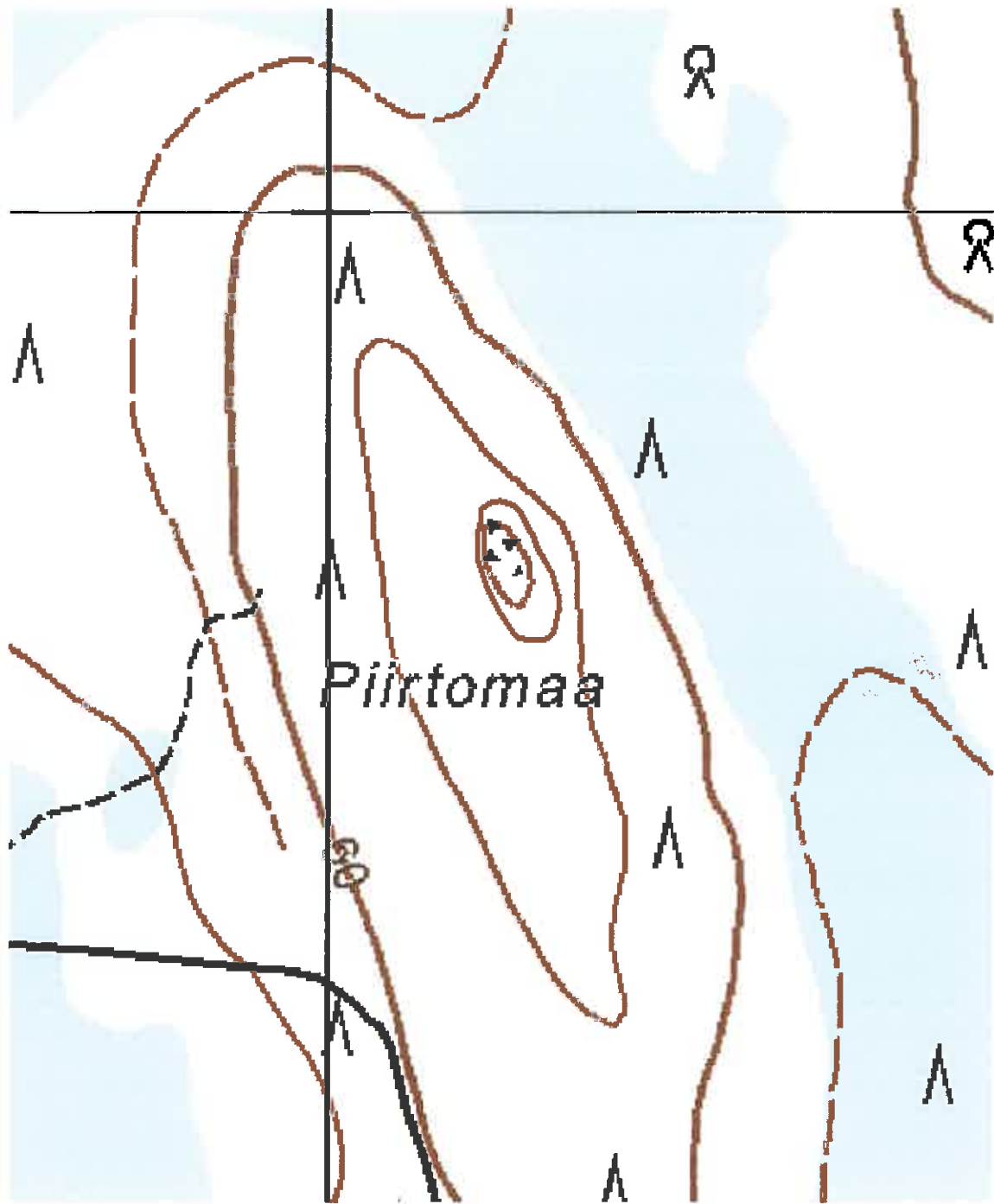
1000011867

**Kunto:** Hyvä

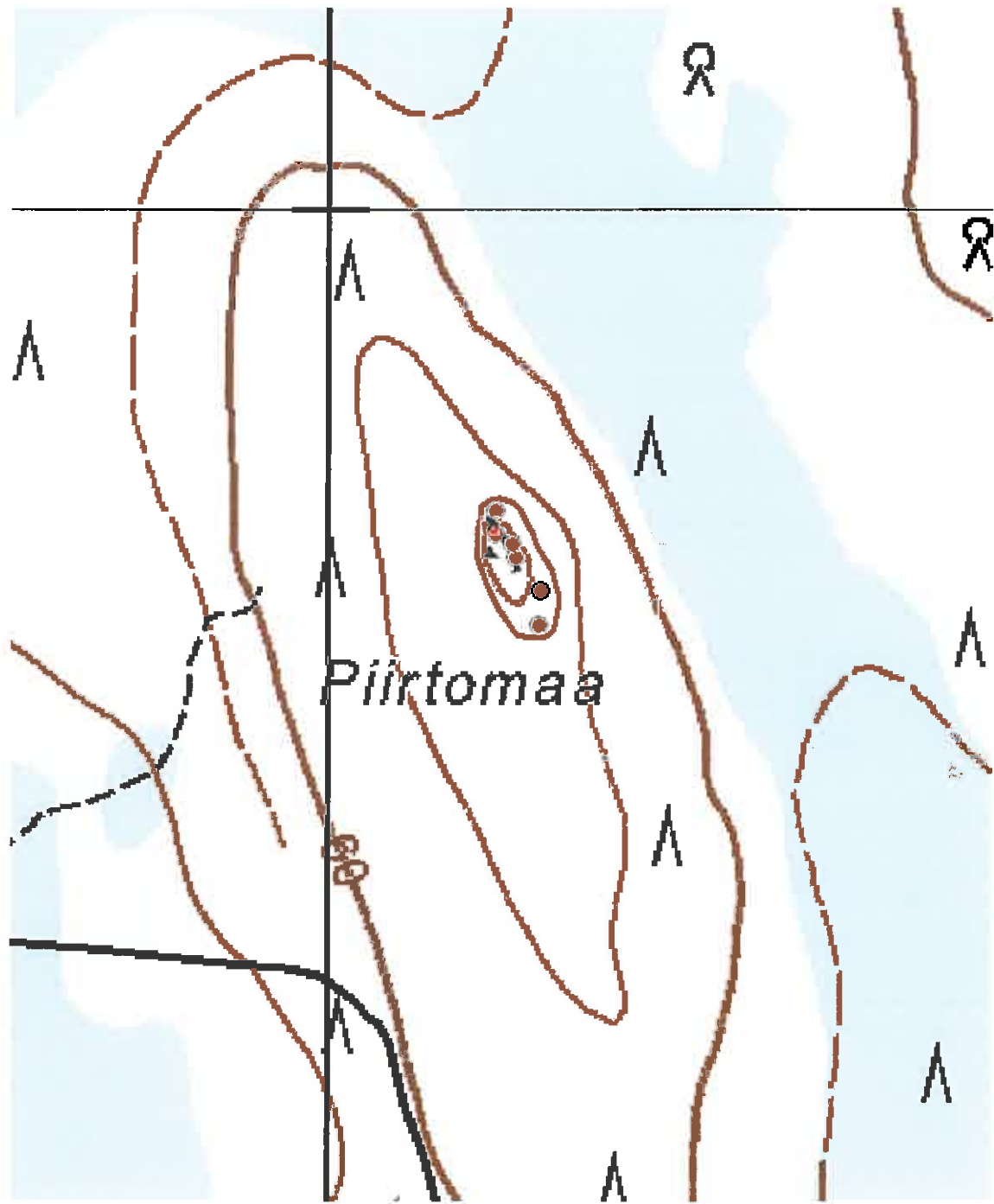
**Kohteen suojelu:** Muinaisjäännösrekisteri II



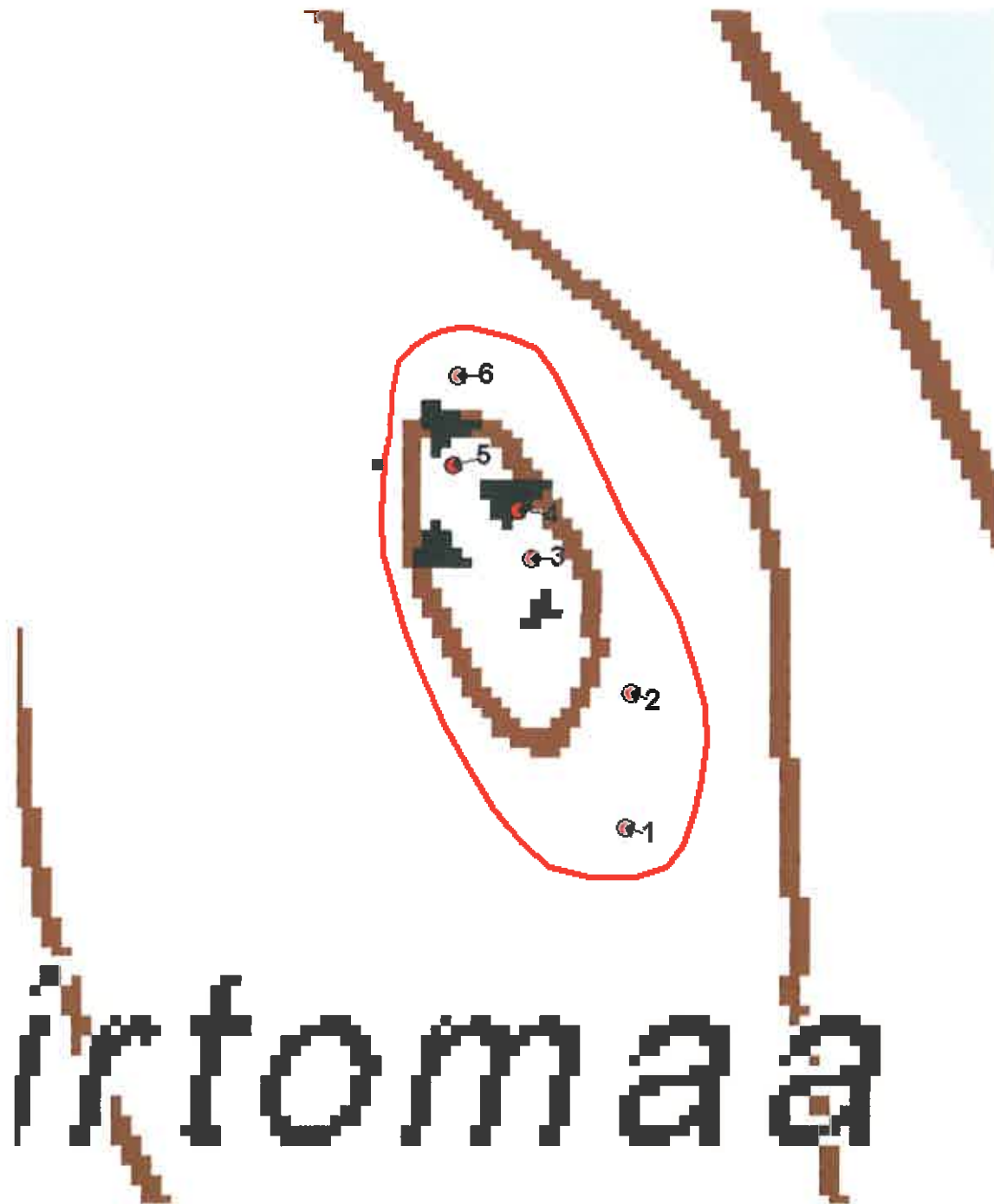
Kartta 11. Piirtomaa. Rakkakuoppia. ©Metsähallitus, ©Maanmittauslaitos 1/ MML/2012.



Kartta 12. Piirtomaa. Rakkakuoppia. ©Metsähallitus, ©Maanmittauslaitos 1/ MML /2012.



Kartta 13. Piirtomaa. Rakkakuoppia. ©Metsähallitus, ©Maanmittauslaitos 1/ MML /2012.



Kartta 14. Piirtomaa. Rakkakuoppia. ©Metsähallitus, ©Maanmittauslaitos 1/ MML /2012.



**Kuva 6.** Piirtomaa. Rakkakuoppa 2. Kuvattu etelästä.



**Kuva 7.** Piirtomaa. Rakkakuoppa 3. Kuvattu koillisesta.



**Kuva 8.** Piirtomaa. Rakkakuoppa 5. Kuvattu etelästä.

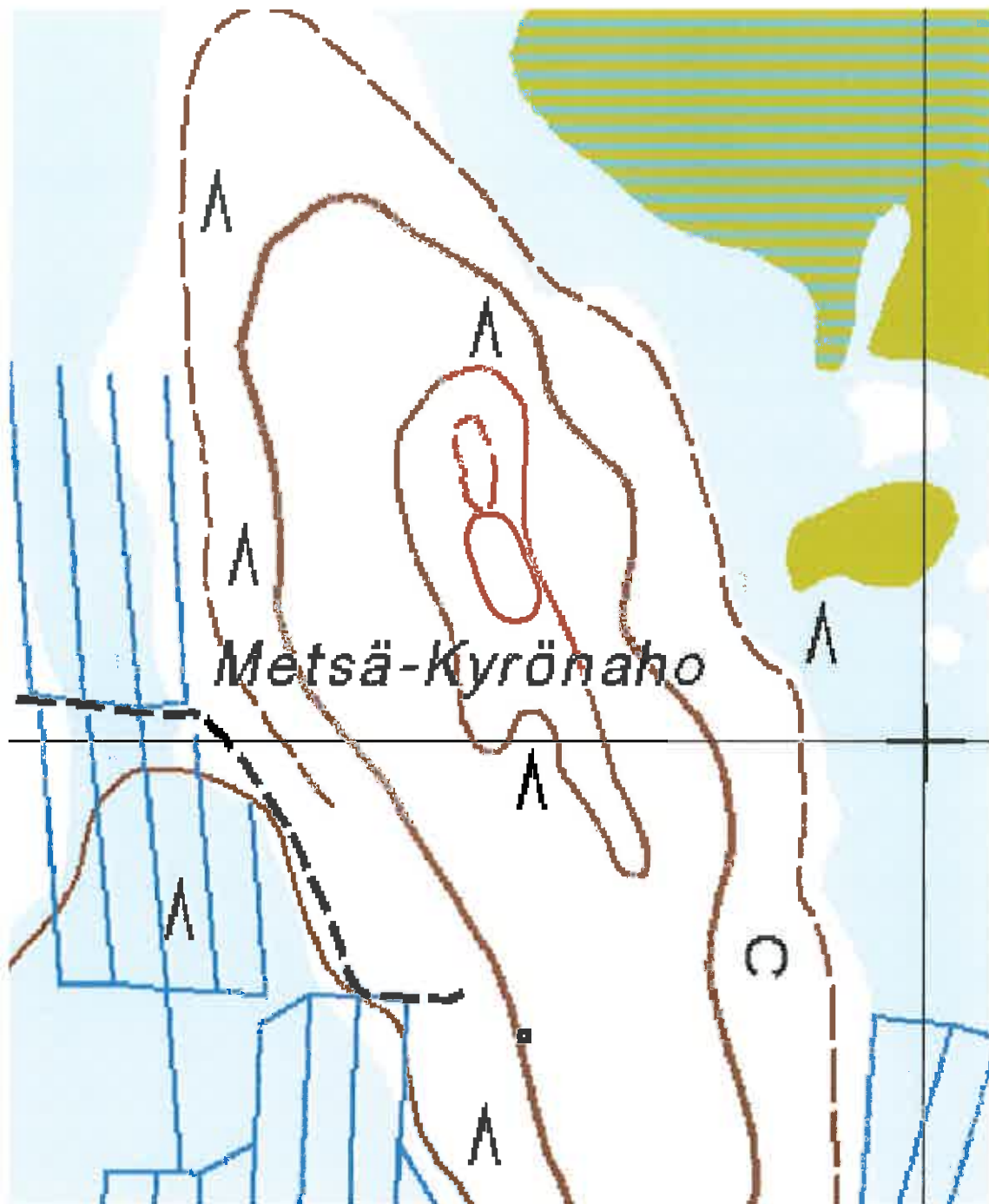


## 5.1.4 Metsä-Kyrönaho

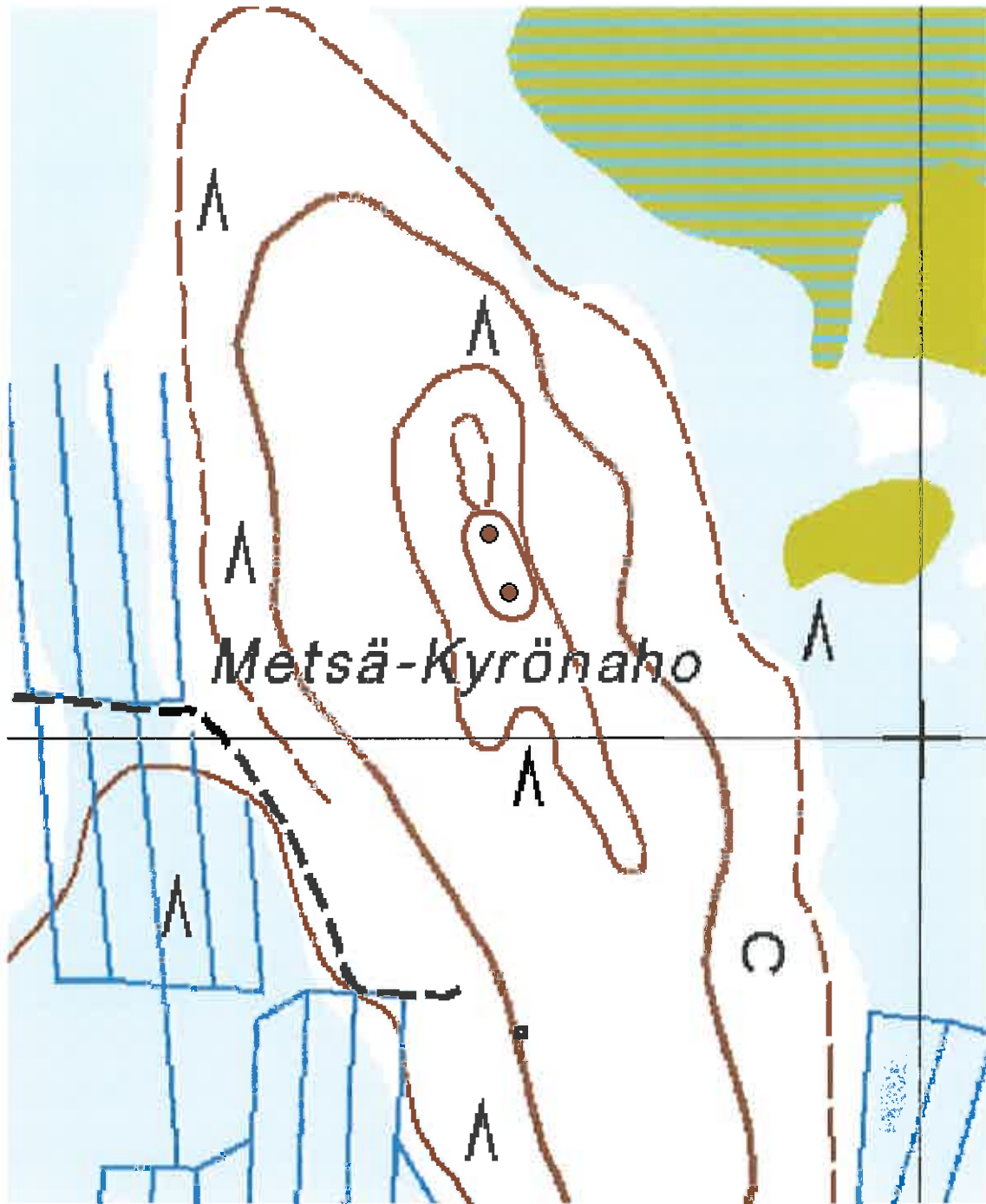
<b>Metsä-Kyrönaho Rakkakuoppia</b>		<b>MH-tunnus: 151495</b>	
<b>Kohdetyyppi:</b>	Kivi- ja maarakenteet	<b>Haltija:</b>	Lapin luontopalvelut
<b>Ajoitus:</b>	Ajoitus epäselvä	<b>Ylläpitäjä:</b>	Lapin luontopalvelut
<b>Rakentamivuosi:</b>	-	<b>Kunta:</b>	Tervola
<b>Lukumäärä:</b>	2		
<b>Koordinaattiselitys:</b>	Muinaisjäännösalueen keskeltä	<b>Geometria tuotettu:</b>	Gps-mittaus, korjaamaton
<b>Koordinaatit:</b>	X 7324139, Y 3405665, Z 66	<b>Löydöt:</b>	Ei löytöjä
<b>Taustatiedot</b>			
Museoviraston muinaisjäännösrekisterin mukaan kohteen on löytänyt arkeologi Hannu Kotivuori vuonna 2004.			
<b>Ympäristön kuvaus</b>			
Metsä-Kyrönaho on yksi Suuripään laajan suoalueen keskellä olevista kivennäismaasarekkeista. Se on noin 1,2 kilometrin pituinen ja 400 metrin levyinen drumliini. Saarekkeen laella on sammaleen peitossa oleva rakkakivikko, jonka ympäristö on tuoreen kankaan kuusi-mänty-hieskoivusekametsää.			
<b>Kohteen kuvaus</b>			
Metsä-Kyrönaho sijaitsee Suuripään Natura 2000 –alueen keskellä. Suuripään laajan suoalueen keskellä on useita kivennäismaasarekkeita, joiden korkeimmalla kohdalla on kivirakkoja. Näin myös Metsä-Kyrönaholla. Kivirakassa, saarekkeen korkeimmasta kohdasta hiukan etelään on kaksi rakkakuoppaa. Kuopista pohjoisempi (kuoppa 1 7324163 3405657) on muodoltaan pyöreä ja halkaisijaltaan 2 m ja syvyydeltään 70 cm. Sen ympärillä on matala, 1-1.3 m leveä kivivalli. Rakkakuoppa valleineen on täysin sammaleen peitossa.			
Eteläisempi rakkakuoppa (kuoppa 2 7324117 3405672) on edellistä epämääräisempi, sillä sen ympäristössä on tehty aikoinaan metsäaurausta ja on mahdollista, että aura on osunut kuoppaankin. Se on kooltaan 4 x 3 m ja syvyydeltään 70 cm.			
<b>Kohteen rajaus</b>			
Kohde rajautuu rakkakuoppien välittömään lähiympäristöön.			
<b>Viranomaisrekisterinro:</b>	1000011869	<b>Kunto:</b>	Hyvä
<b>Kohteen suojelu:</b>	Muinaisjäännösrekisteri II		



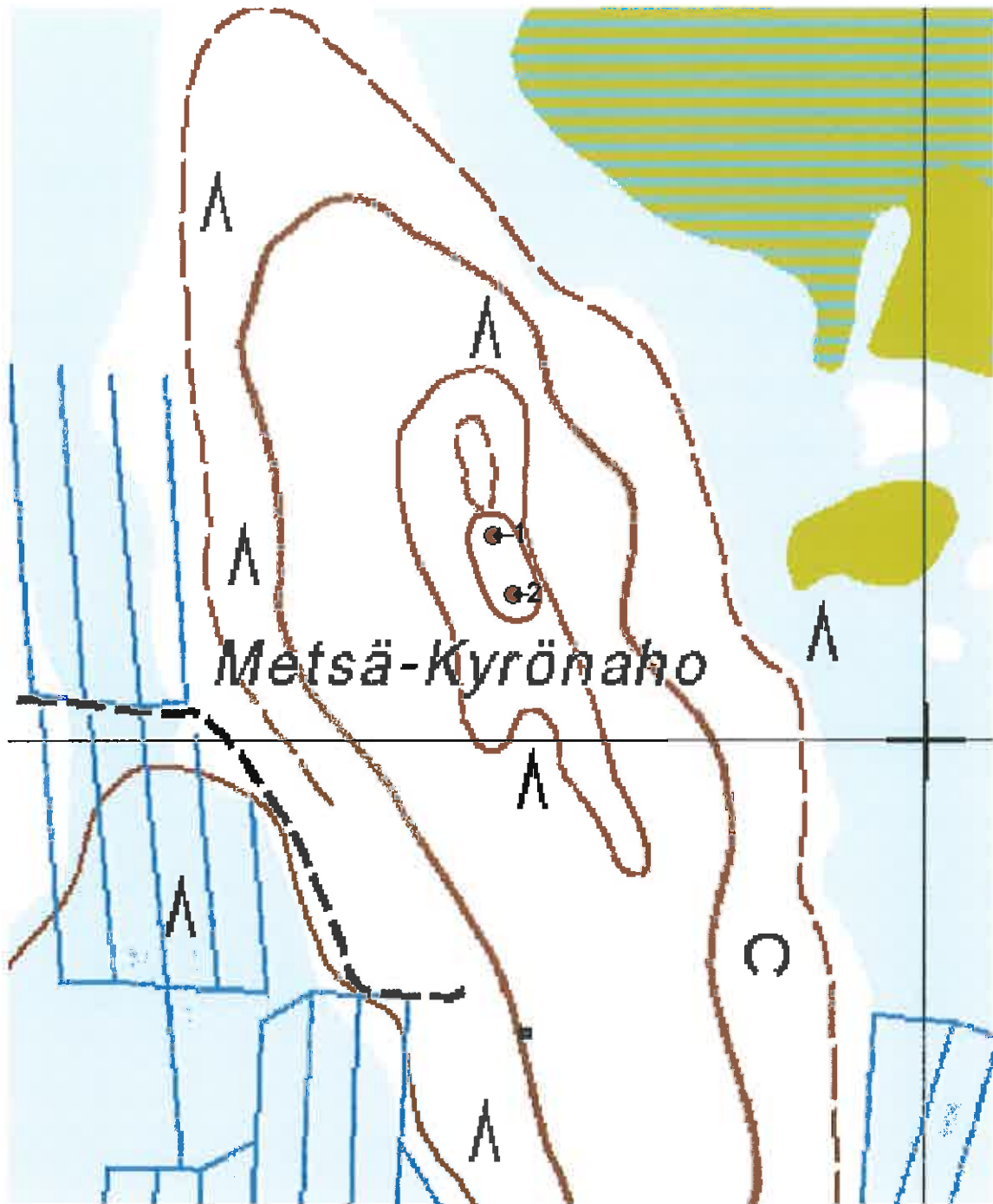
Kartta 15. Metsä-Kyrönaho. Rakkakuoppia. ©Metsähallitus, ©Maanmittauslaitos 1/ MML /2012.



Kartta 16. Metsä-Kyrönaho. Rakkakuoppia. ©Metsähallitus, ©Maanmittauslaitos 1/ MML /2012.



Kartta 17. Metsä-Kyrönaho. Rakkakuoppia. ©Metsähallitus, ©Maanmittauslaitos 1/ MML /2012.



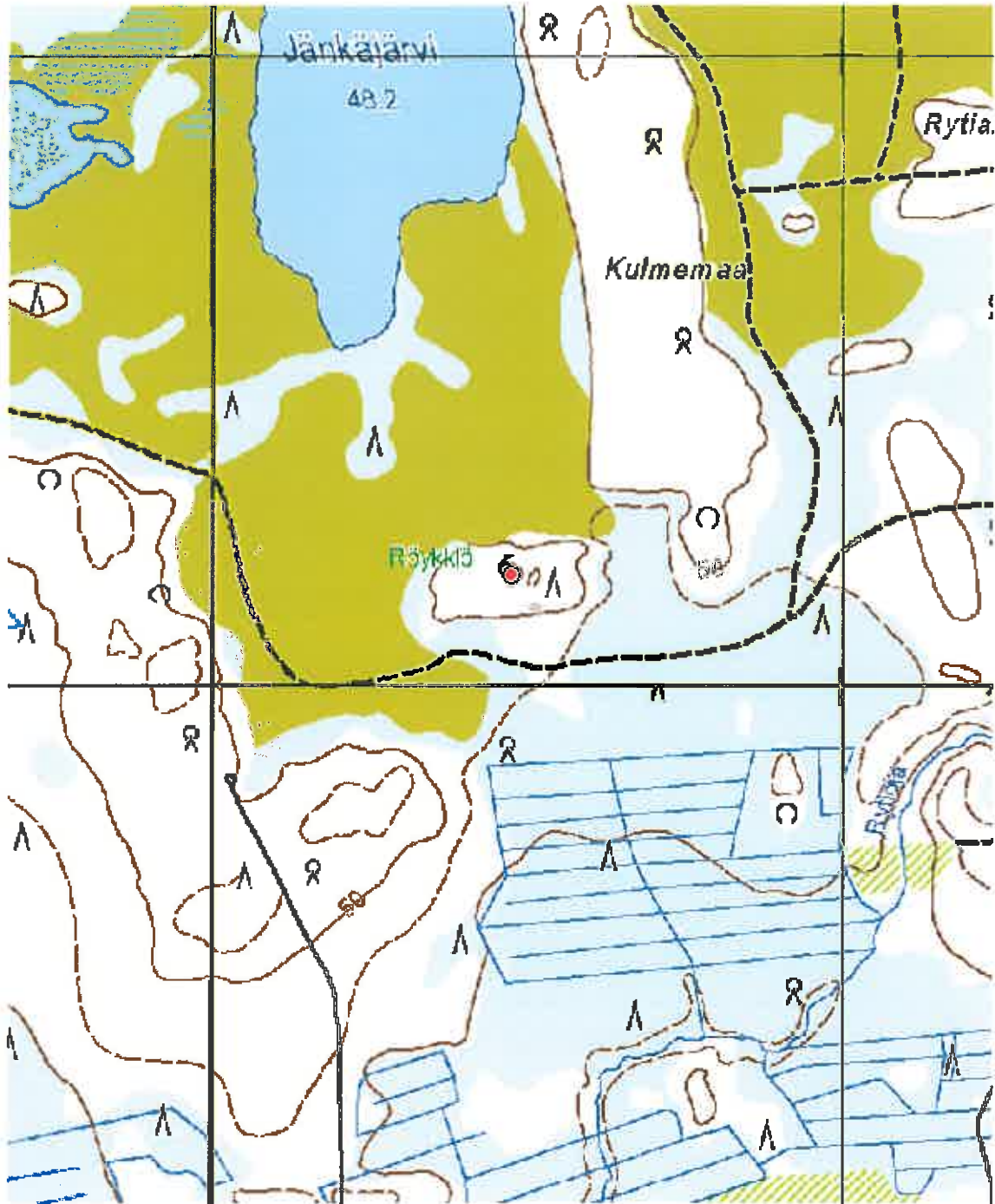
Kartta 18. Metsä-Kyrönaho. Rakkakuoppia. ©Metsähallitus, ©Maanmittauslaitos 1/ MML /2012.



**Kuva 9.** Metsä-Kyrönaho. Rakkakuoppa 1. Kuvattu pohjoisesta.

## 5.1.5 Kulmema

<b>Kulmema Röykkiö</b>		<b>MH-tunnus: 61563</b>	
<b>Kohdetyyppi:</b>	Kivi- ja maarakenteet	<b>Haltija:</b>	Lapin luontopalvelut
<b>Ajoitus:</b>	Esihistoriallinen aika	<b>Ylläpitäjä:</b>	Lapin luontopalvelut
<b>Rakentamivuosi:</b>	-	<b>Kunta:</b>	Keminmaa
<b>Lukumäärä:</b>	1		
<b>Koordinaattiselitys:</b>	Muinajäännöskohteen keskelt	<b>Geometria tuotettu:</b>	Gps-mittaus, korjaamaton
<b>Koordinaatit:</b>	X 7320175, Y 3405475, Z 51	<b>Löydöt:</b>	Ei löytöjä
<b><i>Taustatiedot</i></b>			
Museoviraston ylläpitämän muinajäännösrekisterin mukaan Markku Mäki vuoti on löytänyt Kulmemaasta röykkiön vuonna 1987.			
<b><i>Ympäristön kuvaus</i></b>			
Kulmema on noin 120x250 metrin laajuinen kivennäismaasaareke, jossa kasvaa tuore kuusi-mänty-hieskoivikko. Maaperä on kivistä moreenia.			
<b><i>Kohteen kuvaus</i></b>			
Kulmemaan kiviröykkiö sijaitsee Suuripään Natura-alueen eteläosan kivennäismaasaarekkeella Jänkjärvestä reilut 300 metriä etelään. Kivennäismaasaarekkeella ei ole kartoissa nimeä ja kohde onkin nimetty itäpuolen laajemman kivennäismaasaarekkeen mukaan.			
Röykkiö sijaitsee saarekkeen keskiosassa ja on melko vaikea havaita. Se on halkaisijaltaan noin 3,5 metriä ja korkeimmillaan noin 1,2 metriä. Röykkiön päällä kasvaa paksu sammal-kerros. Sammalten seasta näkyvät kivet on halkaisijaltaan 40-60 cm.			
Röykkiön ympäristössä ei havaittu muita ihmisen tekemiä rakenteita.			
<b><i>Kohteen rajaus</i></b>			
Pistemäinen kohde.			
<b><i>Tulkinta</i></b>			
Kiviröykkiön käyttötarkoitus on epäselvä. Rakennuksen piisiröykkiöksi se on liian suuri.			
<b>Viranomaisrekisterinro:</b>	241010051	<b>Kunto:</b>	Hyvä
<b>Kohteen suojelu:</b>	Muinajäännösrekisteri II		



Kartta 19. Kulmemaan Röykkiö. ©Metsähallitus, ©Maanmittauslaitos 1/ MML /2012.





**Kuva 10.** Kulmemaan. Röykkiö. Kuvattu luoteesta.



**Kuva 11.** Kulmemaan. Röykkiö. Kuvattu idästä.

## 5.1.6 Korkia-aho

Korkia-aho Rakkakuoppia, röykkiö		MH-tunnus: 151502	
<b>Kohdetyyppi:</b>	Kivi- ja maarakenteet	<b>Haltija:</b>	Yksityinen
<b>Ajoitus:</b>	Ajoitus epäselvä	<b>Ylläpitäjä:</b>	Yksityinen
<b>Rakentamivuosi:</b>	-	<b>Kunta:</b>	Tervola
<b>Lukumäärä:</b>	3		
<b>Koordinaattiselitys:</b>	Muinaisjäännöskohteen keskeltä	<b>Geometria tuotettu:</b>	Gps-mittaus, korjaamaton
<b>Koordinaatit:</b>	X 7322233, Y 3408316, Z 70	<b>Löydöt:</b>	Ei löytöjä

### *Taustatiedot*

Museoviraston muinaisjäännösrekisterin mukaan Markku Torvinen on löytänyt Korkia-aholta vuonna 1988 kaksi vierekkäistä röykkiötä ja pienen rakkakuopan.

### *Ympäristön kuvaus*

Korkia-aho on tuoreen kankaan kuusi-mänty-hieskoivusekametsää. Maaperä on erittäin kivistä moreenia.

### *Kohteen kuvaus*

Muinaisjäännösrekisterissä kohde on kuvattu seuraavasti: ”Paikalla on kivirakka, jonka pohjoispäässä on korkeimmalla kohdalla, itään avautuvan rinteän reunassa kaksi vierekkäistä kivirauniota. Harjulta avautuu näköala koilliseen, Suuripää-nimiselle suoalueelle. Metsäisen ahon topografiaa hallitsevat Litorinameren kasaamat kivivallit. Pyöreähköt ranniot saattavat siten olla luontaisiakin, mutta niiden sijoittuminen rakan korkeimmalle reuna-kohtalle viittaa ihmisen toimintaan. Ahon pohjoispäässä on pieni kuopanne, joka saattaa olla myös ihmisen toiminnan tulosta. Rakan ylärinteen kivikkoon on lisäksi tehty ainakin yksi säilytyspurnuksi määriteltävä kuoppa.”

Nyt tehdyssä tarkastuksessa paikalta löydettiin hyvin epämääräinen laakea ja sammaleen peittämä rakkaan tehty kuopanne rakan pohjoispäästä (7322233 3408316). Se on halkaisijaltaan 1,7 metriä ja syvyydeltään 40 cm. Toinen rakkakuoppa on myös melko epämääräinen (7322226 3408326). Se on halkaisijaltaan 1,7 metriä ja syvyydeltään 30 cm. Se sijaitsee kivikummulla Korkia-ahon korkeimmalla kohdalla, ja on mahdollista että kivikumpu on ihmisen tekemä. Kummun halkaisija on noin 8 metriä ja se on 1-2 metriä korkea. Kumpu on aivan kasvillisuuden peitossa, minkä takia on vaikea havainnoida kummun muotoja.

Rakkakuoppien lisäksi löytyi kahdeksan metriä halkaisijaltaan oleva pyöreä röykkiö (7322229 3408315), joka on noin 1,5 metriä korkea. Röykkiötä on vaikea havaita ja sen muotoja on vaikea tulkita, koska sen päällä kasvaa puita ja aluskasvillisuutta. On mahdollista että röykkiön kaakkoisreunaa on kaiveltu.

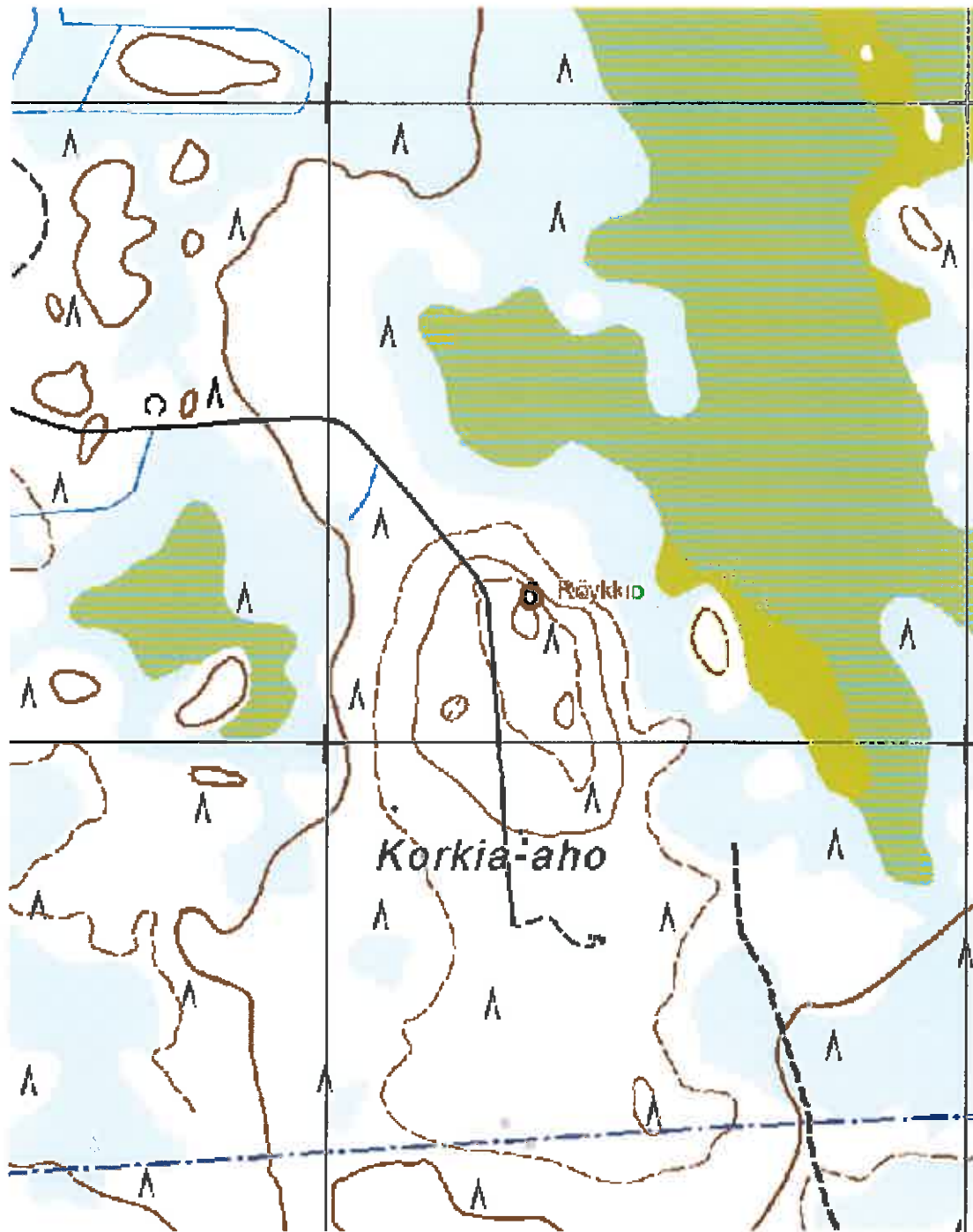
Rakenteita oli erittäin vaikea kuvata runsaan puuston ja aluskasvillisuuden takia, ja siksi valokuvista niitä ei oikein hahmota.

***Kohteen rajaus***

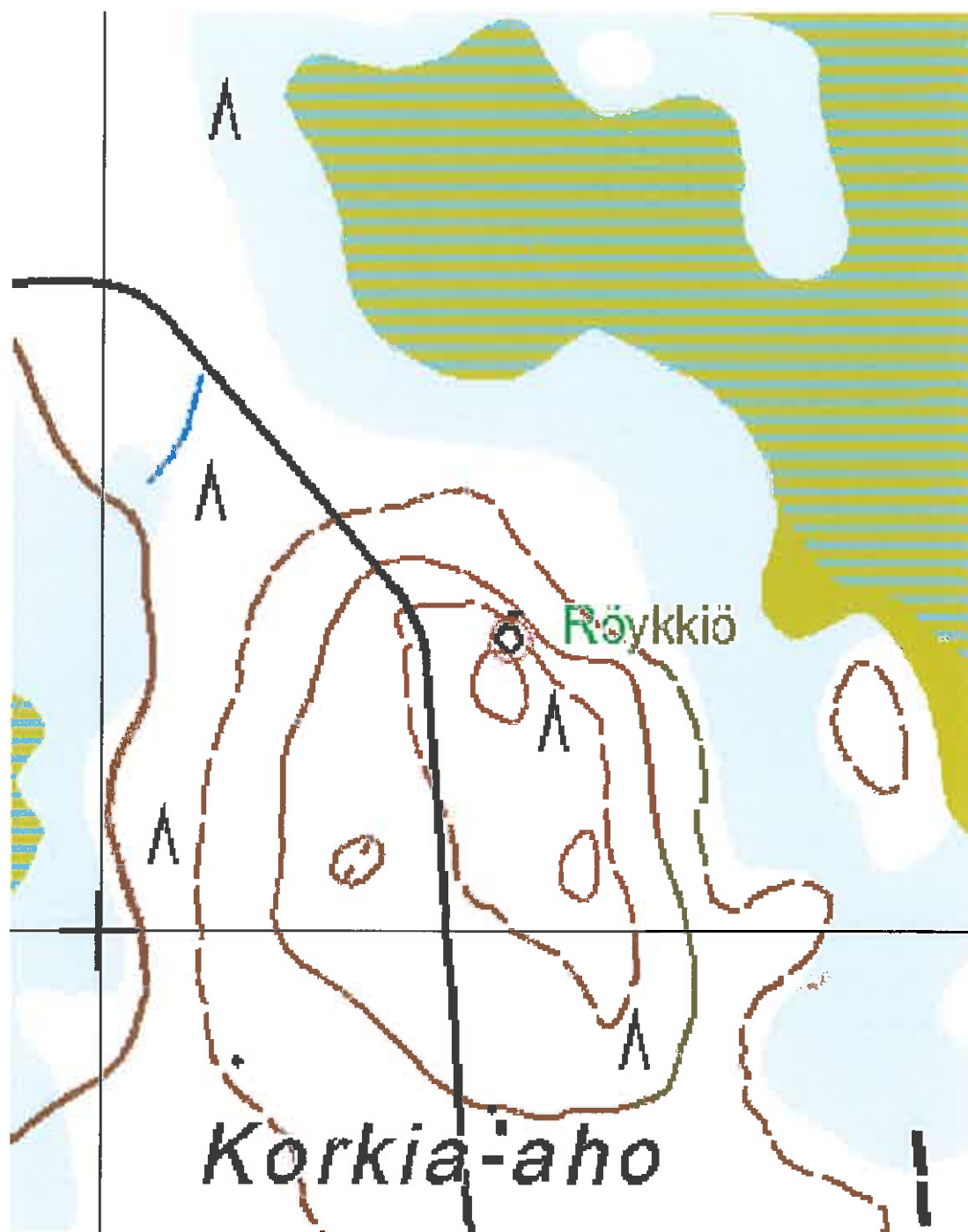
Pistemäinen kohde.

**Viranomais-** 845010125                      **Kunto:** Hyvä  
**rekisterinro:**

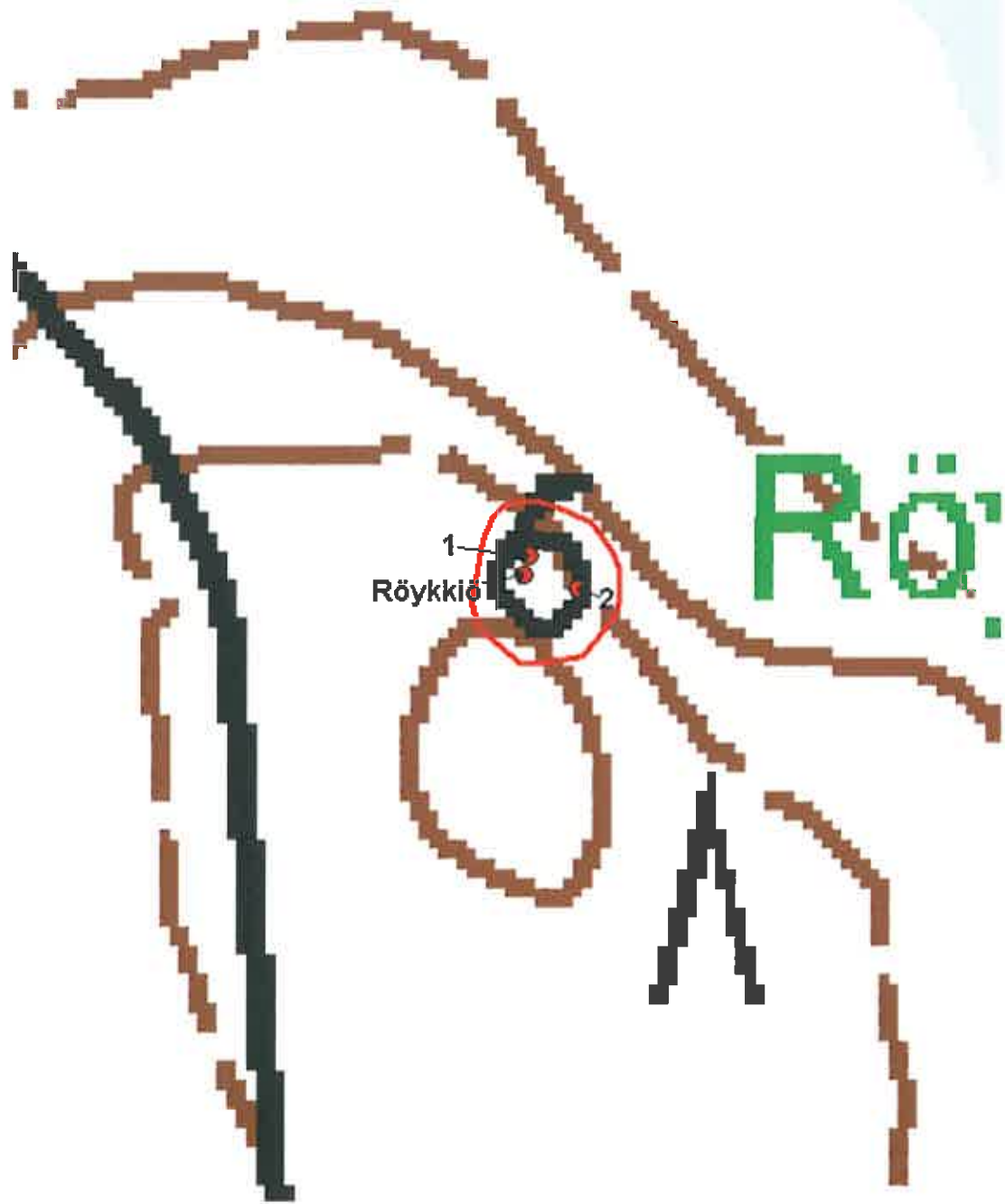
**Kohteen suojele:** Muinaisjäännösrekisteri II



Kartta 20. Korkia-aho. Rakkakuopat ja rökkiö. ©Metsähallitus, ©Maanmittauslaitos 1/MYY/2012.



Kartta 21. Korkia-aho. Rakkakuopat ja röykkiö. ©Metsähallitus, ©Maanmittauslaitos 1/MYY/2012.



Kartta 22. Korkia-aho. Rakkakuopat ja röykkiö. ©Metsähallitus, ©Maanmittauslaitos 1/MYY/2012.



**Kuva 12.** Korkia-aho. Rakkakuoppa 1. Kuvattu pohjoiskoillisesta.



**Kuva 13.** Korkia-aho. Rakkakuoppa 2 kuusen alla. Kuvattu luoteesta.

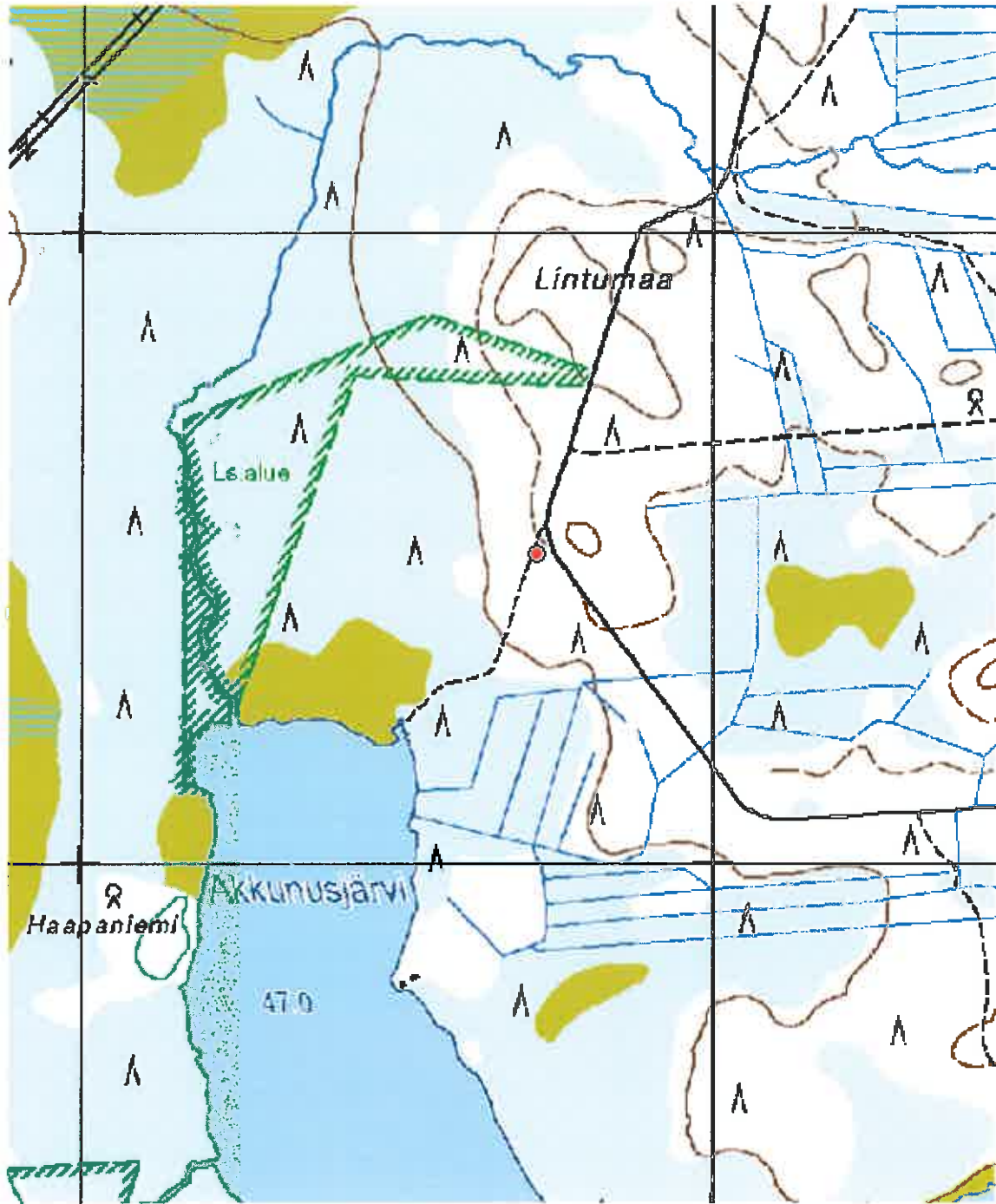


**Kuva 14.** Korkia-aho. röykkiö männyn alla. Kuvattu kaakosta.



## 5.1.5 Lintumaa

<b>Lintumaa Asuinpaikka</b>		<b>MH-tunnus: 138187</b>	
<b>Kohdetyyppi:</b>	Asuinpaikat	<b>Haltija:</b>	Lapin luontopalvelut
<b>Ajoitus:</b>	Kivikausi	<b>Ylläpitäjä:</b>	Lapin luontopalvelut
<b>Rakentamivuosi:</b>	-	<b>Kunta:</b>	Tervola
<b>Lukumäärä:</b>	1		
<b>Koordinaattiselitys:</b>	Muinaisjäännöskohteen keskeltä	<b>Geometria tuotettu:</b>	Gps-mittaus, korjaamaton
<b>Koordinaatit:</b>	X 7322491, Y 3404719, Z 52	<b>Löydöt:</b>	Ei löytöjä
<b><i>Taustatiedot</i></b>			
Museoviraston muinaisjäännösrekisterin mukaan Kaarlo Katiskoski on löytänyt Lintumaasta merkkejä esihistoriallisesta asutuksesta vuonna 2009.			
<b><i>Ympäristön kuvaus</i></b>			
Lintumaan asuinpaikan ympäristö on tuoreen kankaan kuusi-mänty-hieskoivusekametsää ja maaperä hiekkamoreenia.			
<b><i>Kohteen kuvaus</i></b>			
Asuinpaikka sijaitsee Suuripään Natura-alueen keskiosassa Lintumaan laajan kivennäismaasaarekkeen lounaisosassa. Asuinpaikan itäpuolelta kulkee Natura-alueen halkaiseva tie. Katiskoski on havainnut asuinpaikkalöytöjä tieltä kohti Akkunusjärveä kulkevalta metsäautotieltä.			
Muinaisjäännösrekisterin tietojen mukaan kvartsi-iskosten löytöpaikka aivan Tervolan ja Keminmaan kunnan rajalla, noin 350 metriä koilliseen Akkunusjärven pohjoisrannasta. Löytöpaikan kohdalla Korkia-aholle johtava metsätie kääntyy pohjoisesta kaakkoon, josta kunnanrajan suuntaisesti kohti järveä johtavan polun kulumasta noin 20 m tienmutkasta löytyi muutamia kvartseja. Paikalla on kivikautinen leiri- tai asuinpaikka, joka voi ulottua luoteen suunnassa Keminmaan puolelle. Koekuoppia ei tehty, joten kohteen luonne ja laajuus ovat epäselvät. Löytöpaikan alapuolella on muinainen rantamuodostuma runsaan 50 m korkeudessa merenpinnasta.			
Nyt tehdyssä tarkastuksessa alueelta ei löydetty kvartsi-iskoksia tai muita merkkejä esihistoriallisesta asutuksesta.			
<b><i>Kohteen raja</i></b>			
Rajausta ei löytöjen puutteen takia voitu tehdä.			
<b>Viranomaisrekisterinro:</b>	1000016496	<b>Kunto:</b>	Ei määritelty
<b>Kohteen suoje</b>	Muinaisjäännösrekisteri II		



Kartta 23. Lintumaa. Asuinpaikka. ©Metsähallitus, ©Maanmittauslaitos 1/ MML /2012.

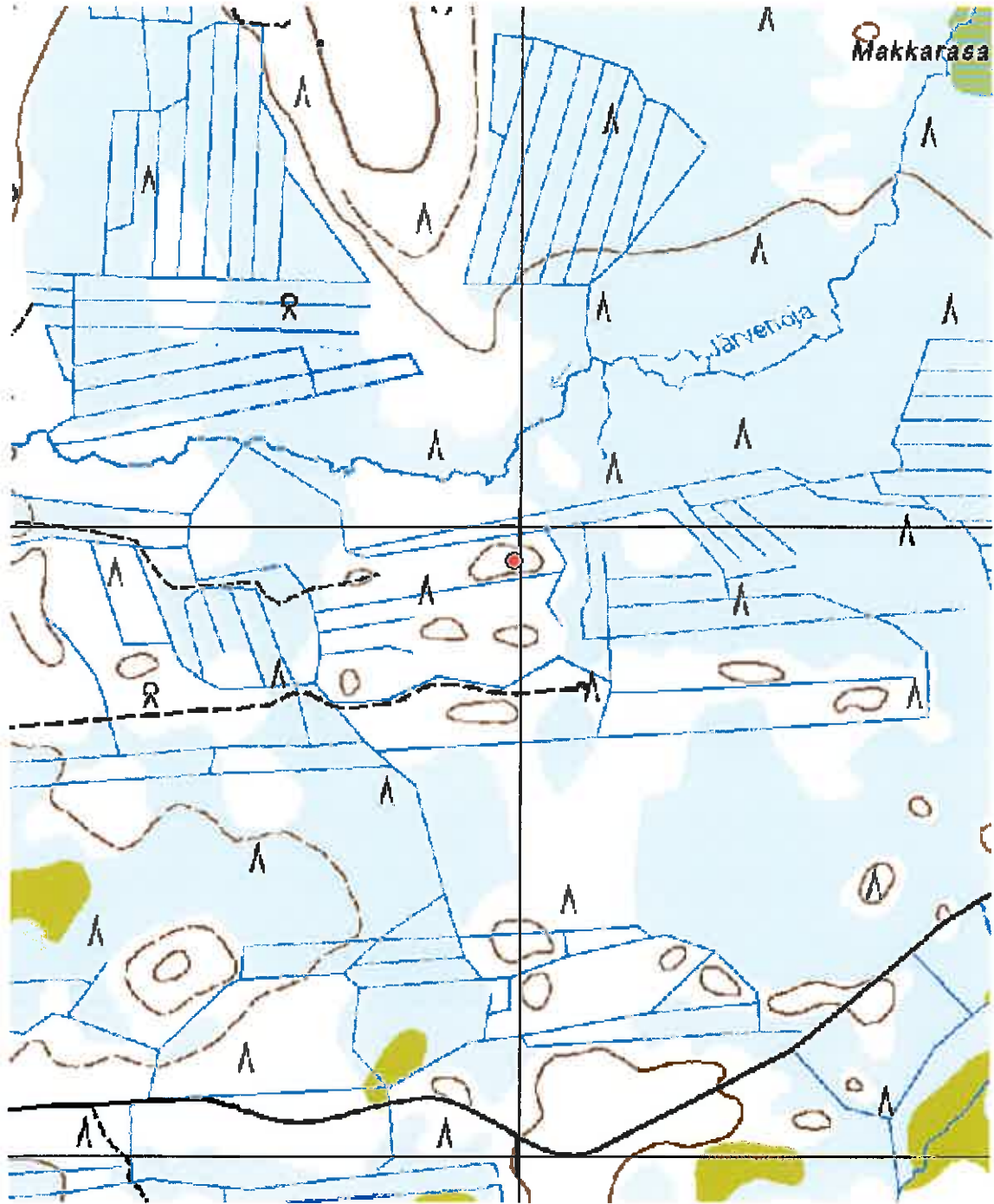


**Kuva 15.** Lintumaa. Asuinpaikka. Kuvattu etelälounaasta.

## 5.2 Muut kohteet

### 5.2.1 Järvenoja 1

<b>Järvenoja 1 Kämpän raunio</b>		<b>MH-tunnus: 145101</b>	
<b>Kohdetyyppi:</b>	Asuinpaikat	<b>Haltija:</b>	Lapin luontopalvelut
<b>Ajoitus:</b>	Historiallinen aika	<b>Ylläpitäjä:</b>	Lapin luontopalvelut
<b>Rakentamivuosi:</b>	-	<b>Kunta:</b>	Tervola
<b>Lukumäärä:</b>	1		
<b>Koordinaattiselitys:</b>	Kohteen keskeltä	<b>Geometria tuotettu:</b>	Gps-mittaus, korjaamaton
<b>Koordinaatit:</b>	X 7322946, Y 3405990 Z 55	<b>Löydöt:</b>	Ei löytöjä
<b><i>Ympäristön kuvaus</i></b>			
Ympäristö on tuoreen kankaan iästä kuusikkoa. Kämpän paikan kohdalla on aukea.			
<b><i>Kohteen kuvaus</i></b>			
Suuripään Natura 2000-alueella, Lintumaasta itään on kämpän paikka. Kohde sijaitsee noin 1.1 km Suuripään halki kulkevasta tiestä itään kuusimetsän keskellä. Rakennuksesta ei ole enää jäljellä mitään rakenteita ja sen paikka erottuu paikalle jääneen romun ja ympäristöstä poikkeavan kasvillisuuden perusteella.			
Kämpä lienee ollut kooltaan noin 5x6 m. Alueella on ruostuneita kanistereita, muutamia peltilautasia, kapusta ja kamina.			
<b><i>Kohteen rajaus</i></b>			
Rajoittuu noin 20x20 m alueelle.			
<b>Viranomaisrekisterinro:</b>	-	<b>Kunto:</b>	Huono
<b>Kohteen suojele:</b>	Ei suojeluarvoa		



Kartta 24. Järvenoja 1. Kämpän raunio. ©Metsähallitus, ©Maanmittauslaitos 1/MYY/2012.



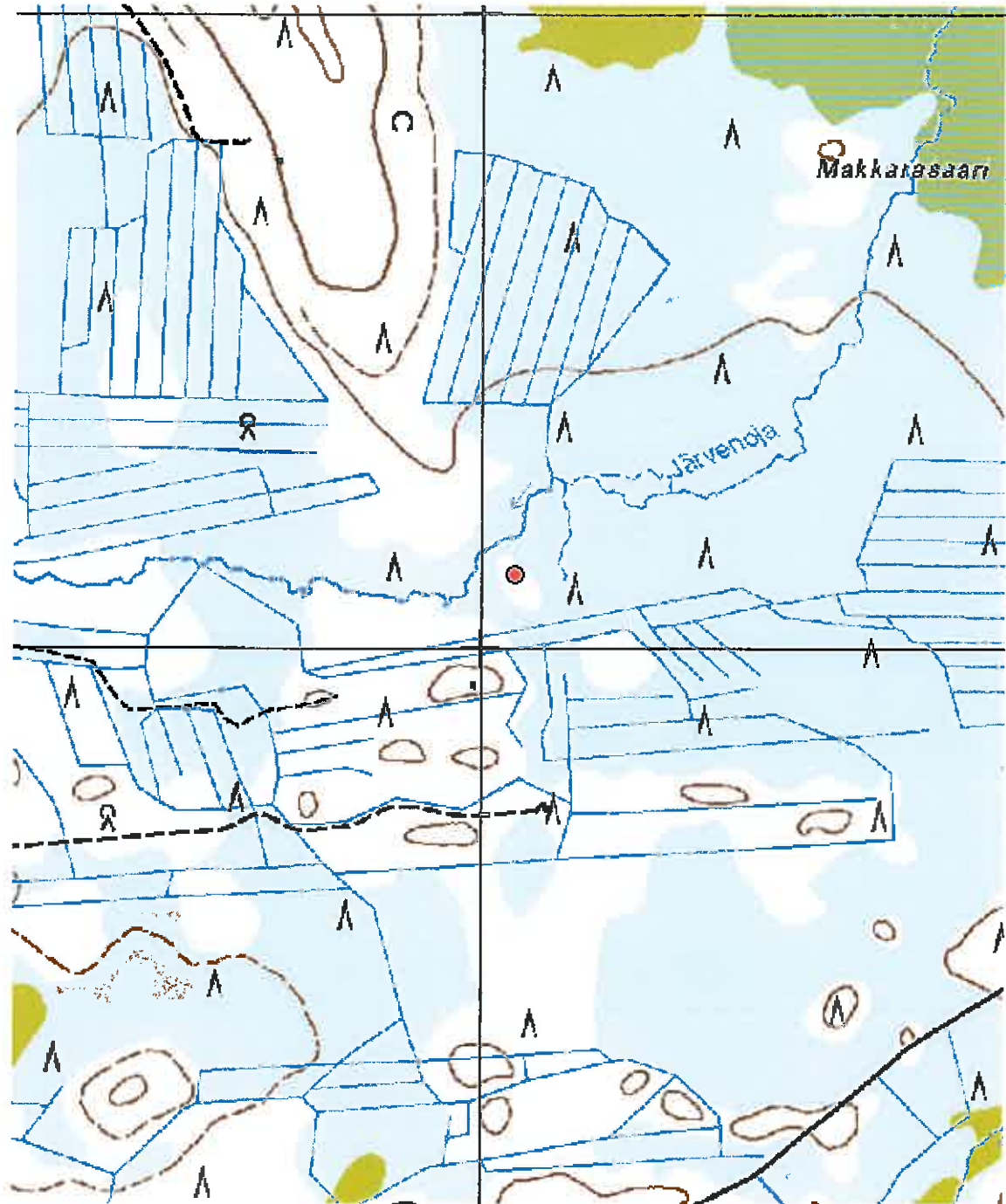
**Kuva 16.** Järvenoja 1. Kämpän paikka näkyy suorakaiteen muotoisena vähempikasvisena alueena. Taustalla peltikamina. Kuvattu lounaasta.



**Kuva 17.** Järvenoja 1. Kamina.

## 5.2.2 Järvenoja 2

<b>Järvenoja 2 Kämpän raunio</b>		<b>MH-tunnus: 145102</b>	
<b>Kohdetyyppi:</b>	Asuinpaikat	<b>Haltija:</b>	Lapin luontopalvelut
<b>Ajoitus:</b>	Historiallinen aika	<b>Ylläpitäjä:</b>	Lapin luontopalvelut
<b>Rakentamivuosi:</b>	-	<b>Kunta:</b>	Tervola
<b>Lukumäärä:</b>	1		
<b>Koordinaattiselitys:</b>	Kohteen keskeltä	<b>Geometria tuotettu:</b>	Gps-mittaus, korjaamaton
<b>Koordinaatit:</b>	X 7323115, Y 3406053, Z 55	<b>Löydöt:</b>	Ei löytöjä
<b><i>Ympäristön kuvaus</i></b>			
<p>Kämpän raunion ympäristö on rehevää lehtomaista kangasta. Puusto koostuu kuusista, hieskoivuista, haavoista ja erittäin suurista raidoista. Kämpän pohjoispuolella virtaa itään kapea Järvenoja.</p>			
<b><i>Kohteen kuvaus</i></b>			
<p>Kämpän raunio sijaitsee Suuripään Natura 2000-alueen keskiosassa pienellä kangasmet-säsaarekkeella soiden keskellä. Kämpästä on jäljellä enää 2-3 pitkälle lahonnut hirsikertaa. Kämpä on ollut kooltaan noin 3.5x3.5 m. Nurkat on salvottu ristinurkiksi. Ovi lienee ollut länsiseinällä. Kämpän luoteisnurkassa on piisin/kiukaan jäännösinä vajaan metrin korkui-nen ja halkaisijaltaan puolitoistametrinen kivikasa.</p>			
<b><i>Kohteen rajaus</i></b>			
Pistemäinen kohde.			
<b>Viranomaisrekisterinro:</b>	-	<b>Kunto:</b>	Huono
<b>Kohteen suojelu:</b>	Muu suojeluarvo		



Kartta 25. Järvenoja 2. Kämpän raunio. ©Metsähallitus, ©Maanmittauslaitos 1/MYY/2012.





**Kuva 18.** Järvenoja 2. Rakennuksen jäännökset. Kuvattu eteläkaakosta.



**Kuva 19.** Järvenoja 2. Yksityiskohta nurkkasalvoksista.



**Kuva 20.** Järvenoja 2. Piisin/kiukaan jäännökset rakennuksen nurkassa.

## 6 Yhteenveto

Suuripään Natura-alueella tehtiin kesällä 2012 kulttuuriperintökohteiden inventointi. Inventoinnissa ei löydetty aiemmin tuntemattomia kulttuuriperintökohteita, mutta aiemmin tunnettujen rajauksia tarkannettiin.

Inventoinnissa Suuripäältä kartoitettiin 27 rakkakuoppaa, yksi rakkakuoppa/tulipaikka, kolme röykkiötä, yksi rajamerkki, yksi kivikautinen asuinpaikka ja kaksi rakennuksen jäännöstä.

## 7 Lähteet

Lehtinen, Martti, Nurmi, Pekka & Rämö, Tapani (toim.) 1998. 3000 vuosimiljoonaa. Suomen kallioperä. Suomen Geologinen Seura. Jyväskylä 1998

Manner, Raimo & Tervo, Tapani 1988. Lapin geologiaa – hiekkarannoista tuntureiksi, tulivuorista tasangoiksi, mannerjäätiköstä maaperäksi. Lapin maakuntaliitto ry – Lapin lääninhallitus. Rovaniemi 1988.

Mäkinen, Kalevi, Palmu, Jukka-Pekka, Teeriaho, Jari, Rönty Kalevi, Rauhaniemi, Tom & Jarva, Jaana 2007. Valtakunnallisesti arvokkaat moreenimuodostumat. Suomen Ympäristö 14/2007. Ympäristöministeriö. Helsinki 2007.

Mäkinen, Kalevi, Teeriaho, Jari, Rönty, Hannu, Rauhaniemi, Tom ja Sahala, Lauri 2011. Valtakunnallisesti arvokkaat tuuli- ja rantakerrostumat. Suomen Ympäristö 32/2011. Ympäristöministeriö. Helsinki 2011.

Ympäristöministeriö, Ympäristönsuojeluosasto 1993a. Maisemanhoito. Maisema-alueityöryhmän mietintö I. Mietintö 66/1992. Helsinki 1993.

Ympäristöministeriö, Ympäristönsuojeluosasto 1993b. Arvokkaat maisema-alueet. Maisema-alueityöryhmän mietintö II. Mietintö 66/1992. Helsinki 1993.



Pirjo Rautiainen

Metsähallitus, Lapin luontopalvelut

040 5081673

pirjo.rautiainen@metsa.fi