

Arvioit. 15/30.1.2013

Metsähallitus, Lapin luontopalvelut
Pirjo Rautiainen

Kulttuuriperintökohteiden inventointi 2012

Louevaaran vanhojen metsien suojeluohjelma-alue Rovaniemi



KUVAILULEHTI

JULKAISUJA	Metsähallitus	JULKAISUAIKA	
TOIMEKSIANTAJA	Metsähallitus	HYVÄKSYMISPÄIVÄMÄÄRÄ	
LUOTTAMUKSELLISUUS	Julkinen	DIAARINUMERO	6543/41/2012
SUOJELUALUETYYPPI/ SUOJELUOHJELMA	-		
ALUEEN NIMI	Louevaaran vanhojen metsien suojeluohjelma-alue		
NATURA 2000 -ALUEEN NIMI JA KOODI	Louevaara FI1301306		
ALUEYKSIKKÖ	Lapin luontopalvelut		
TEKIJÄ(T)	Pirjo Rautiainen		
JULKAISUN NIMI	Kulttuuriperintökohteiden inventointi 2012 Louevaaran vanhojen metsien suojeluohjelma-alue Rovaniemi		
TIIVISTELMÄ	<p>Louevaara sijaitsee Rovaniemen kaupungin alueella keskustasta noin 25 kilometriä lounaaseen, ja Muurolasta noin kahdeksan kilometriä länteen. Alueen pinta-ala on 1868 hehtaaria. Alueella tehtiin kulttuuriperintökohteiden inventointi kesällä 2012, jolloin alueella oltiin maastossa yhteensä kahdeksan päivää.</p> <p>Inventoinnissa alueelta löydettiin vain yksi muinaisjäännökseksi tulkittava kohde – rakkakuoppa Louevaaran rinteeltä. Lisäksi aiemmin kartoitettu kivilatomus määritettiin muinaisjäännökseksi. Näiden lisäksi alueelta löytyi yhdeksän muuta kulttuuriperintökohteita.</p>		
AVAINSANAT	Esihistoria, historia		
MUUT TIEDOT			
SARJAN NIMI JA NUMERO			
ISSN		ISBN (NIDOTTU)	
		ISBN (PDF)	
SIVUMÄÄRÄ	45 s.	KIELI	Suomi
KUSTANTAJA		PAINOPAIKKA	
JAKAJA	Metsähallitus, luontopalvelut	HINTA	

Sisällys

1 Johdanto	4
2 Alueen luonto, kallio- ja maaperä	5
3 Yhteenveto	5
4 Kohdetiedot	8
4.1 Muinaisjäännöskohteet	8
4.1.1 Isopäri	8
4.1.2 Isopäri 2	11
4.2 Muut kulttuuriperintökohteet	14
4.2.1 Kuusilampi	14
4.2.2 Isolamu itä	18
4.2.3 Louevaaran lamut	21
4.2.4 Isopäri 3	24
4.2.5 Isopäri 4	27
4.2.6 Isopäri 5	30
4.2.7 Tuohilaki	33
4.2.8 Louevaaran autiotupa	36
4.2.9 Louevaaran palotorni	41
5 Lähteet	44

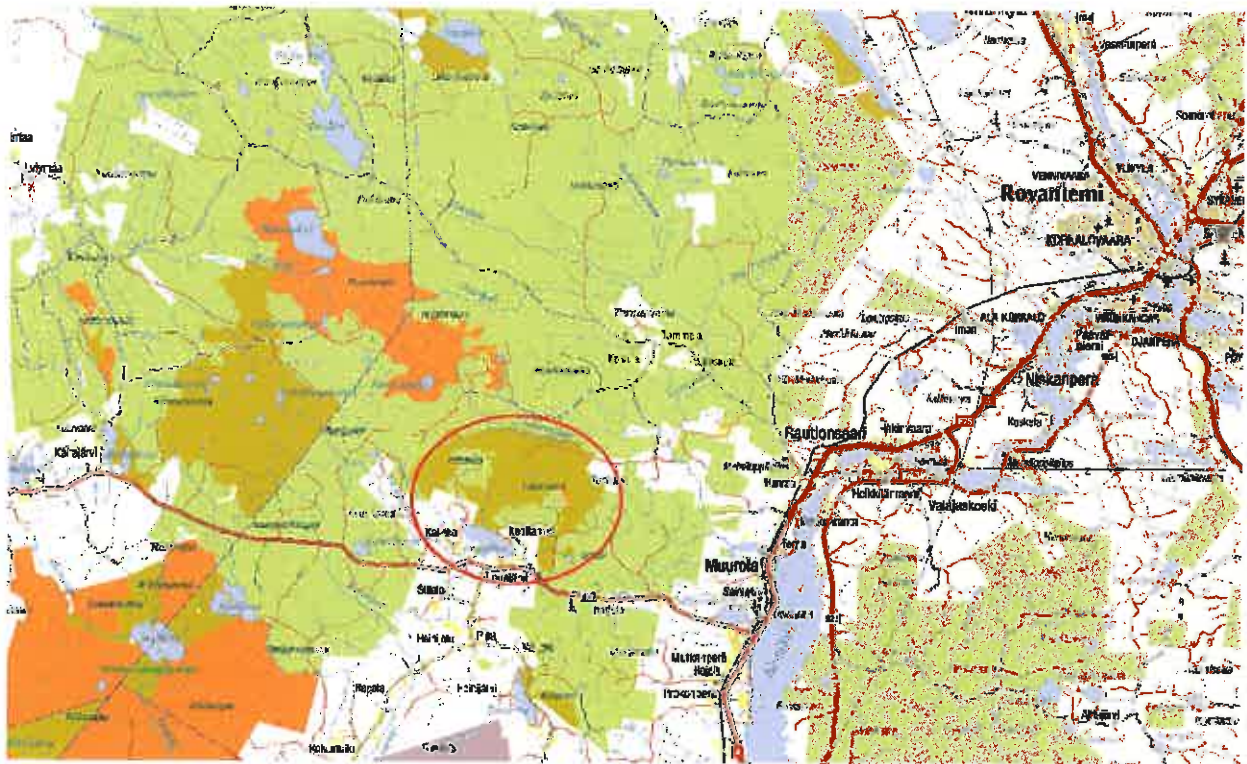
1 Johdanto

Louevaara sijaitsee Rovaniemen kaupungin alueella keskustasta noin 25 kilometriä lounaaseen, ja Muurolasta noin kahdeksan kilometriä länteen. Alueen pinta-ala on 1868 hehtaaria. Alueella tehtiin kulttuuriperintökohteiden inventointi kesällä 2012, jolloin alueella oltiin maastossa yhteensä kahdeksan päivää.

Ennen inventointia alueelta ei ollut Museoviraston ylläpitämässä muinaisjäännösrekisterissä yhtään muinaisjäännöstä. Ainoat Metsähallituksen paikkatietojärjestelmiin merkityt kohteet olivat kivilatomus Louevaaran rinteessä, muistomerkki metsätien varressa sekä Louevaaran palovartijanmaja ja -torni.

Nyt tehdyssä inventoinnissa alueelta löydettiin vain yksi muinaisjäännökseksi tulkittava kohde – rakkakuoppa Louevaaran rinteeltä. Lisäksi aiemmin kartoitettu kivilatomus määritettiin muinaisjäännökseksi. Näiden lisäksi alueelta dokumentoitiin muutamia kulttuuriperintökohteita.

Ennen inventointia perehdyttiin alueelta olevaan karttamateriaaliin (peruskartat, geologiset kartat, Metsähallituksen kartat) ja kirjallisuuteen. Kaikkien kohteiden paikkatiedot on määritetty Carmin Colorado 300 gps-laitteella.



Kartta 1. Inventointialue on merkitty karttaan punaisella soikiolla. ©Metsähallitus, ©Maanmittauslaitos 1/MML/2012.

2 Alueen luonto, kallio- ja maaperä

Louevaara sijaitsee Peräpohjolan-Lapin maisemamaakunnassa ja siellä Peräpohjolan vaara- ja jokiseudulla. Alueella ei ole valtakunnallisesti, maakunnallisesti tai paikallisesti arvokkaiksi luokiteltuja maisema-alueita eikä kansallismaisemia.

Inventointialue on korkeimmillaan Louevaaran päällä 253 ja alimmillaan Louejärven rannalla 95 metriä merenpinnan yläpuolella. Muita lakialueita alueella ovat Louevaaran erilliset laet Isopäri, Tuohilaki sekä niiden länsipuolinen Paljakka.

Louevaaran inventointialue sijaitsee Peräpohjan liuskealueella ja kallioperä on kvartsiittia (Lehtinen ym. 2005). Louevaara on kalottivaara, jonka rantakerrostumat ovat syntyneet mannerjäätikön reunan peräännyttyä noin 10 300 vuotta sitten, Ancylusjärven aikaan (Johansson ym. 2005, Mäkinen ym. 2011). Aallokko huuhtoi ja lajitteli vaaran rinteitä peittänyttä moreenia ja kerrosti laajoja rantakivikoita vaaran rinteille. Hienojakoisemman aineksen aallokko kuljetti ja kerrosti vaaran alarinteille.

Aallokko kasasi vaaraa peittäneestä moreenista sekä osin myös kallioperän rikkonaisesta pintaosasta huuhtomaansa ainesta rinteille mataliksi rantavalleiksi, joita jäät talvella vielä kohottivat työntämällä niitä vaaran rinnettä vasten (Mäkinen ym. 2011). Maankohoamisen takia rinteille syntyi porrasmaisesti laskeva sarja allekkaisia rantavalleja. Koska rantakivikot ovat huuhtoutuneet pääasiassa mannerjäätikön kuljettamasta moreenista, alueella on myös muita kivilajeja kuin vain paikallista kvartsiittia. Isopäri on luokiteltu valtakunnallisesta arvokkaaksi toisen luokan rantakerrostumaksi ja Paljakka kolmannen luokan rantakerrostumaksi (Mäkinen ym. 2011). Alueella ei ole valtakunnallisesti arvokkaiksi luokiteltuja moreenimuodostumia (Mäkinen ym. 2007).

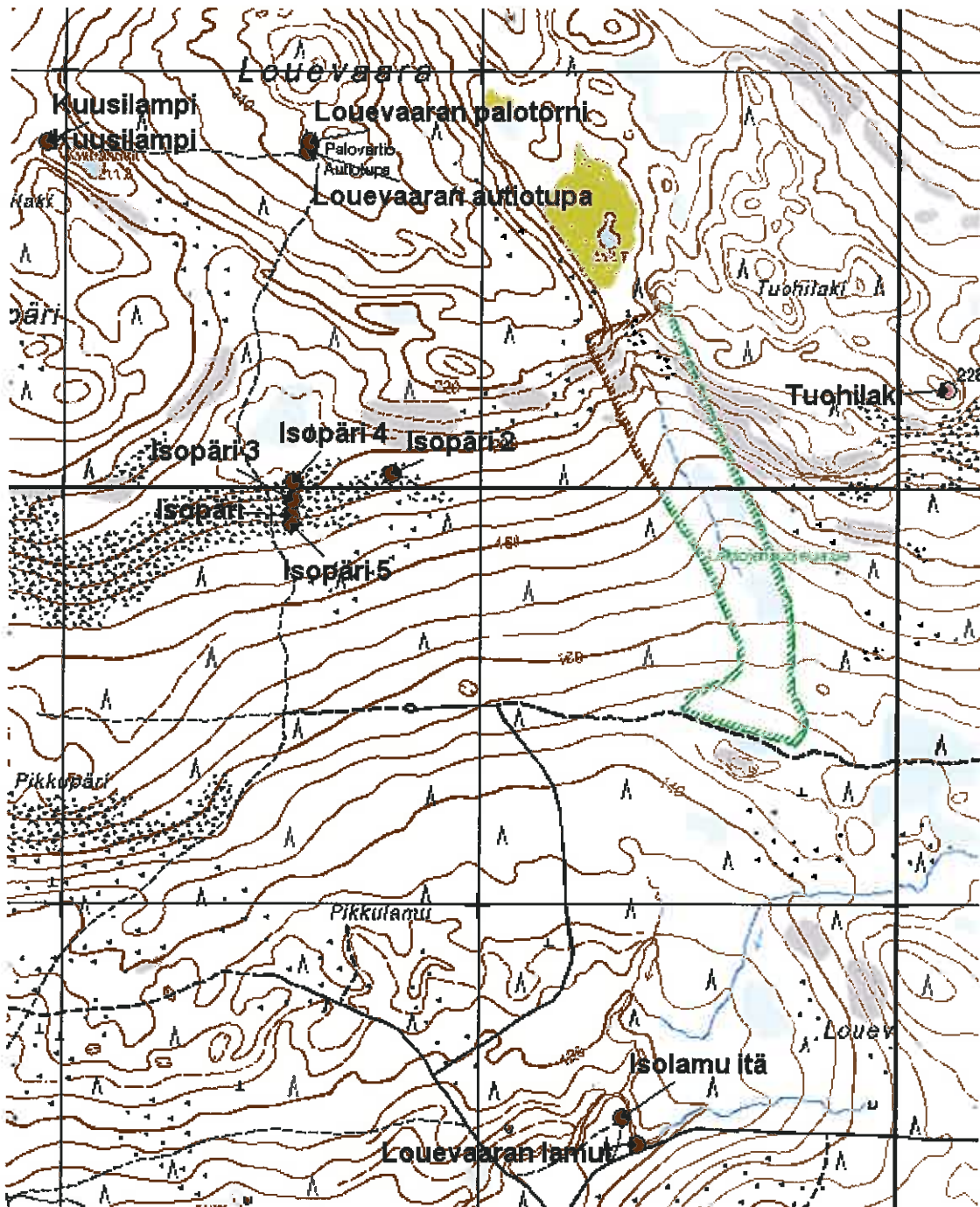
Louevaaran alarinteiden metsät ovat yli 150-vuotiaita kuusivaltaisia metsiä, joissa on runsaasti haapaa. Ylempänä rinteillä on männiköitä. Ylimmät laet ovat vedenkoskemattomia kuusikoita. Pienillä alueilla on myös lehtoa. Inventointialue on arvokas vanhan metsän alue, jolta tavataan lukuisia uhanalaisia putkilokasveja sekä kääpiä. Alue on myös maisemallisesti keskeinen vaaramuodostelma.

3 Yhteenveto

Louevaaran vanhojen metsien suojeluohjelma-alueelta tunnetaan inventoinnin jälkeen kaksi muinaisjäännökseksi tulkittavaa rakennetta, kivilatomus ja rakkakuoppa (Isopäri ja Isopäri 2). Niiden lisäksi dokumentoitiin yhdeksän muuta kulttuuriperintökohdetta. Muut kulttuuriperintökohteet ovat palovartijanmaja ja –torni, kolme palovartijanmajalle johtaneen puheliniinjan tolpan tukiröykkiötä, kaksi piisin jäännöstä, rakennuksen jäännös ja muistomerkki.

Taulukko 1. Inventointialueen kulttuuriperintökohteet. Muinaisjäännös = Muinaismuistolain suojaama kiinteä muinaisjäännös, Muu suojeluarvo = otetaan huomioon Metsähallituksen toiminnassa, Ei suojeluarvoa = ei kulttuurihistoriallista arvoa.

Kohde	Tyyppi	x	y	Suojelu
Isolamu itä	Rakennuksen jäännös	3419343	7368490	Ei suojeluarvoa
Isopäri	Kivilatomus	3418542	7369933	Muinaisjäännös
Isopäri 2	Rakkakuoppa	3418786	7370033	Muinaisjäännös
Isopäri 3	Puhelintolpan tukiröykkiö	3418548	7369969	Ei suojeluarvoa
Isopäri 4	Puhelintolpan tukiröykkiö	3418549	7370015	Ei suojeluarvoa
Isopäri 5	Puhelintolpan tukiröykkiö	3418544	7369914	Ei suojeluarvoa
Kuusilampi	Piisien jäännökset	3417953	7370831	Muu suojeluarvo
Louevaaran autiotupa	Palovartijan maja	3418578	7370806	Muu suojeluarvo
Louevaaran lamut	Muistomerkki	3419377	7368426	Muu suojeluarvo
Louevaaran palotorni	Palovartijan torni	3418584	7370829	Muu suojeluarvo
Tuohilaki	Kolmiomittaustornin jäännös	3420116	7370238	Ei suojeluarvoa



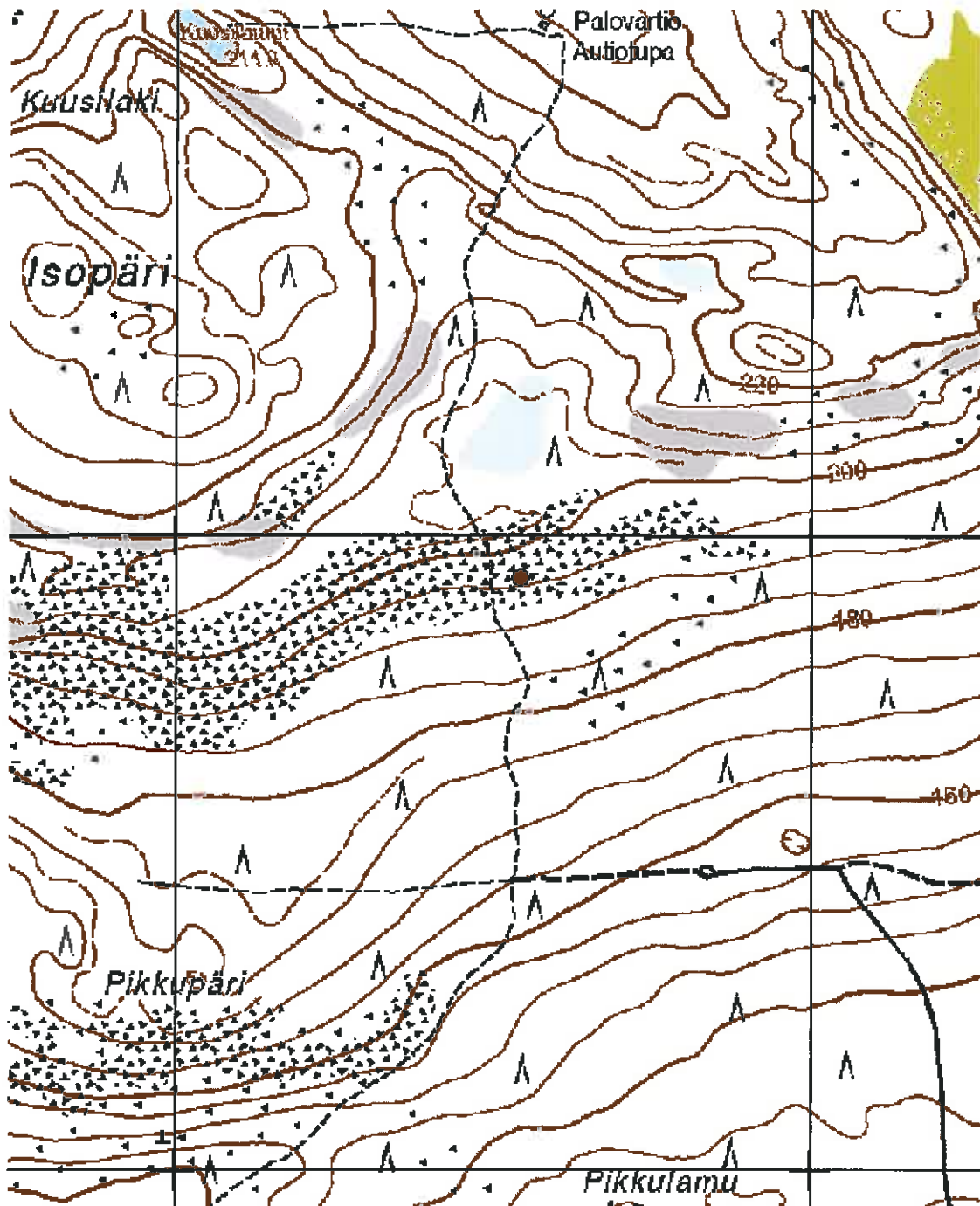
Kartta 2. Louevaaran vanhojen metsien suojeluohjelma-alueelta kartoitetut kulttuuriperintökohteet. ©Metsähallitus, ©Maanmittauslaitos 1/MML/2012.

4 Kohdetiedot

4.1 Muinaisjäännöskohteet

4.1.1 Isopäri

Isopäri kivilatomus		MH-tunnus: 138339	
Kohdetyyppi:	Kivi- ja maarakenteet	Haltija:	Lapin luontopalvelut
Ajoitus:	Historiallinen aika	Ylläpitäjä:	Lapin luontopalvelut
Lukumäärä:	1	Kunta:	Rovaniemi
Koordinaattiselitys:	Kohteen keskeltä	Geometria tuotettu:	Gps-mittaus, korjaamaton
Koordinaatit:	X 7369929, Y 3418527, Z 196	Löydöt:	Ei löytöjä
Taustatiedot			
Kohteen on löytänyt vuonna 2011 Metsähallituksen arkeologi Taisto Karjalainen. Paikka käytiin uudelleen tarkastamassa Metsähallituksen metsätalouden tulosalueen Lapin luontopalveluiden Louevaaran Natura-alueen kulttuuriperintökohteiden inventoinnissa.			
Ympäristön kuvaus			
Kohde sijaitsee Isopäriin etelärinteellä laajalla puuttomalla kivirakalla.			
Kohteen kuvaus			
Louevaaran ja Isopäriin etelärinteessä on laaja kivirakka, jonka itäosassa kivilatomus sijaitsee. Latomuksen korkeus on 1,3 m ja halkaisija 1,5 m. Latomus on koottu kivirakasta peräisin olevista, noin 50 cm halkaisijaltaan olevista kivistä. Kivet ovat jäkälän peitossa. Lounaiskulmassa on jäkälättömiä kiviä, ja siltä osin latomus on ilmeisesti sortunut.			
Kohteen rajaus			
Pistemäinen kohde.			
Tulkinta			
Kivilatomuksen merkitys on tuntematon. Lähistöllä on kaksi muuta latomusta, jotka ovat puhelinpylväiden pystyttämiseksi ladottuja. Niiden keskellä on lahonnut puhelinpylväs, mutta tämä kyseinen latomus on kokonaan umpinainen eikä sijaitse samassa linjassa muiden kivilatomusten kanssa.			
Viranomaisrekisterinro:		Kunto:	Hyvä
Kohteen suojelu:	Mj-luokka II		



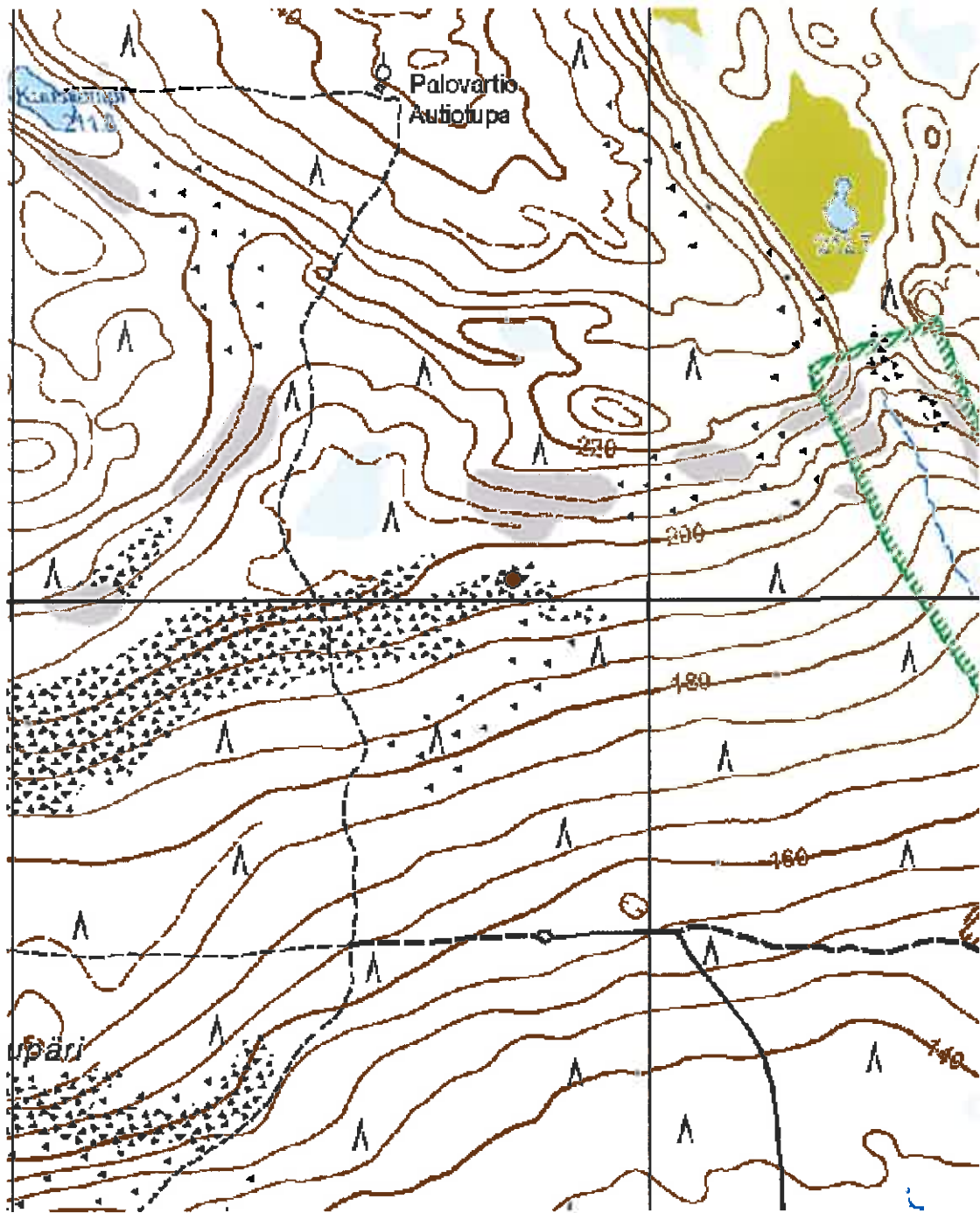
Kartta 3. Isopäri. Kivilatomus. ©Metsähallitus, ©Maanmittauslaitos 1/MML/2012.



Kuva 1. Isopäri. Kivilatomus. Kuvattu idästä.

4.1.2 Isopäri 2

Isopäri 2 Rakkakuoppa		MH-tunnus: 144607	
Kohdetyyppi:	Kivi- ja maaraken- teet	Haltija:	Lapin luontopalvelut
Ajoitus:	Ajoitus epäselvä	Ylläpitäjä:	Lapin luontopalvelut
Lukumäärä:	1	Kunta:	Rovaniemi
Koordinaattiselitys:	Kohteen keskeltä	Geometria tuotettu:	Gps-mittaus, korjaamaton
Koordinaatit:	X 7370033, Y 3418786, Z 197	Löydöt:	Ei löytöjä
<i>Taustatiedot</i>			
Löytyi Metsähallituksen Lapin luontopalveluiden Louevaaran kulttuuriperintökohteiden inventoinnissa 2012.			
<i>Ympäristön kuvaus</i>			
Louevaara on kolmilakinen vaara noin 25 km Rovaniemeltä lounaaseen. Lakien etelä- ja lounaisrinteillä on laajoja rantaterassillisia kivirakkoja. Rakkojen ympäristössä on vanhoja kuusi-mänty-hieskoivusekametsiä.			
<i>Kohteen kuvaus</i>			
Yksittäinen rakkakuoppa sijaitsee Louevaaran etelärinteen rakkakivikossa, laajimman rakka-alueen itäpäässä. Rakkakuoppa on muodoltaan soikea ja sisäosan mitoiltaan noin 2 x 1.2 metriä. Syvyys on noin 60 cm. Sen reunoille on ilmeisesti nostettu kuopasta kiviä. Rakkakuopan lähiympäristössä ei ollut muita rakenteita.			
<i>Kohteen rajaus</i>			
Kohde on pistemäinen.			
Viranomaisrekisterinro:	-	Kunto:	Hyvä
Kohteen suojelu:	Mj-luokka II		



Kartta 4. Isopäri 2. Rakkakuoppa. ©Metsähallitus, ©Maanmittauslaitos 1/MML/2012.

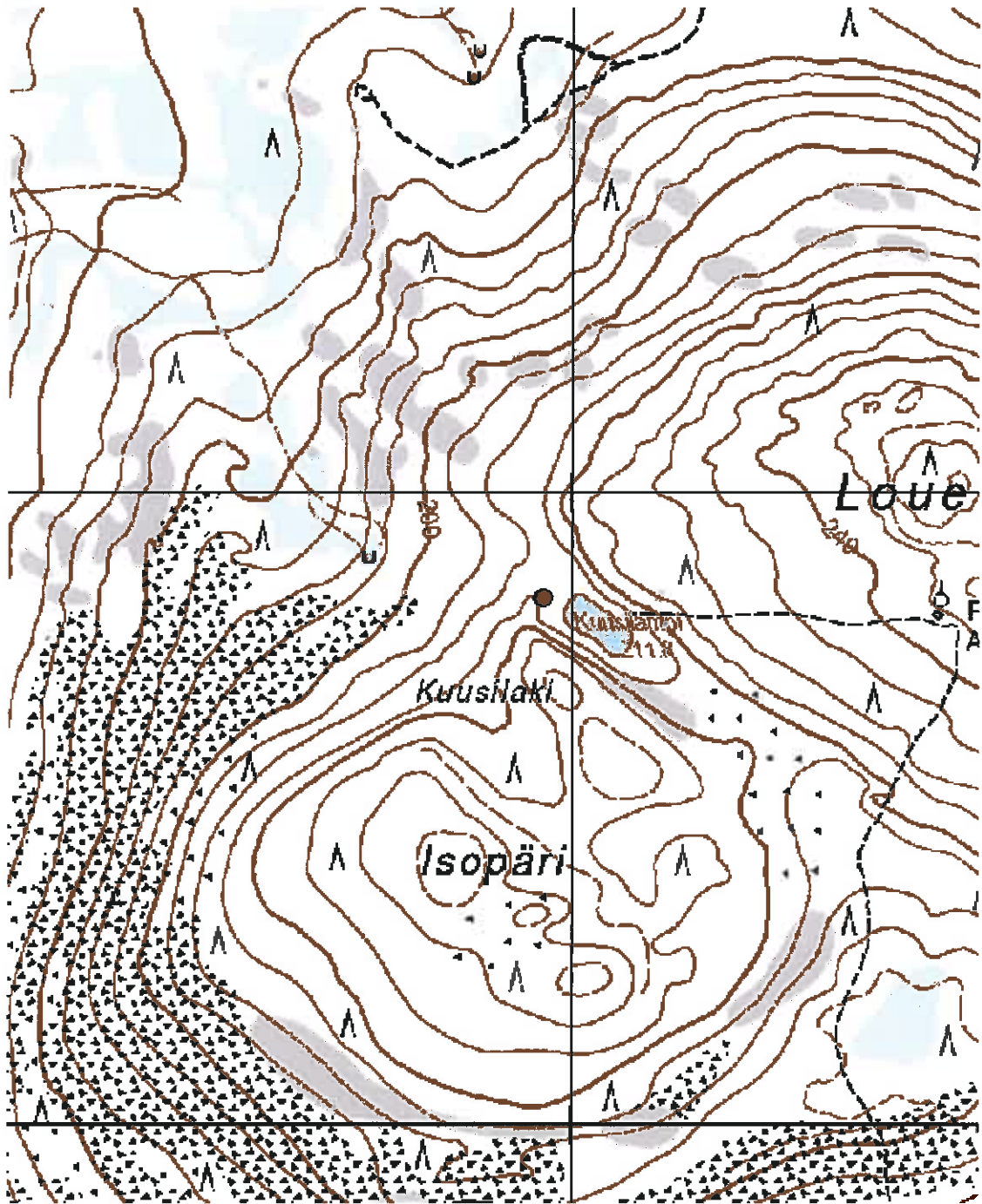


Kuva 2. Isopäri 2. Rakkakuoppa näkyy kuvassa huonosti, koska siihen osuu varjo. Kuvattu idästä.

4.2 Muut kulttuuriperintökohteet

4.2.1 Kuusilampi

Kuusilampi Piisien jäänteet		MH-tunnus: 145087	
Kohdetyyppi:	Kivi- ja maarakenteet	Haltija:	Lapin luontopalvelut
Ajoitus:	Historiallinen aika	Ylläpitäjä:	Lapin luontopalvelut
Lukumäärä:	1	Kunta:	Rovaniemi
Koordinaattiselitys:	Kohteen keskeltä	Geometria tuotettu:	Gps-mittaus, korjaamon
Koordinaatit:	X 7370831, Y 3417953 Z 215	Löydöt:	Ei löytöjä
<i>Ympäristön kuvaus</i>			
<p>Louevaaran ja Isopärin välisessä notkelmassa on pieni Kuusilampi, jonka ympäristö on rehevää lehtomaista kangasta. Kuusilammesta kohti luodetta alas rinnettä virtaa pieni puro. Ympäriällä on järeitä kuusia. Piisin välittömässä lähiympäristössä pienempiä kuusia ja hieskoivuja.</p>			
<i>Kohteen kuvaus</i>			
<p>Louevaara sijaitsee noin 25 km Rovaniemeltä lounaaseen. Sen ja viereisen Isopärin välissä sijaitsevan Kuusilammen luoteispuolella, noin 40 m lammen rannasta on kaksi todennäköisesti piisin jäännöstä vajaan kahden metrin päässä toisistaan. Läntisempi (3417953 7370831) on suorakaiteen muotoinen, kooltaan 1.7x1.1 m ja korkeudeltaan 1 m. Se on koottu laakakivistä. Itäisempi (3417954 7370831) on sortunut ja kooltaan noin 1.7 x 2 m ja korkeudeltaan noin metrin. Molemmat piisin jäännökset ovat osin sammaleen peitossa.</p> <p>Itäisemmän kasan vieressä on halkaisijaltaan puolitoistametrinen ja noin 70 cm syvä kuoppa. Piiseistä noin kuuden metrin päässä on toinen kuoppa.</p> <p>Mitään muita merkkejä rakenteista, kuten hirsien jäännöksiä, ei havaittu.</p>			
<i>Kohteen rajaus</i>			
<p>Kohde rajautuu piisien ympäristöön, noin kymmenen metriä rakenteista joka suuntaan.</p>			
<i>Tulkinta</i>			
<p>Kyseessä lienee vanha asuinpaikka, josta on jäljellä enää kaksi piisin jäännöstä ja kuoppaa. Ihmisen oleskeluun paikalla viittaa myös rakenteiden ympäristön tiheä kuusikko ja hieskoivikko.</p>			
Viranomaisrekisterinro:	-	Kunto:	Keskinkertainen
Kohteen suojelu:	Muu suojeluarvo		



Kartta 5. Kuusilampi. Piisien jäänteet. ©Metsähallitus, ©Maanmittauslaitos 1/MML/2012.



Kuva 3. Kuusilampi. Piisi 1. Kuvattu idästä.



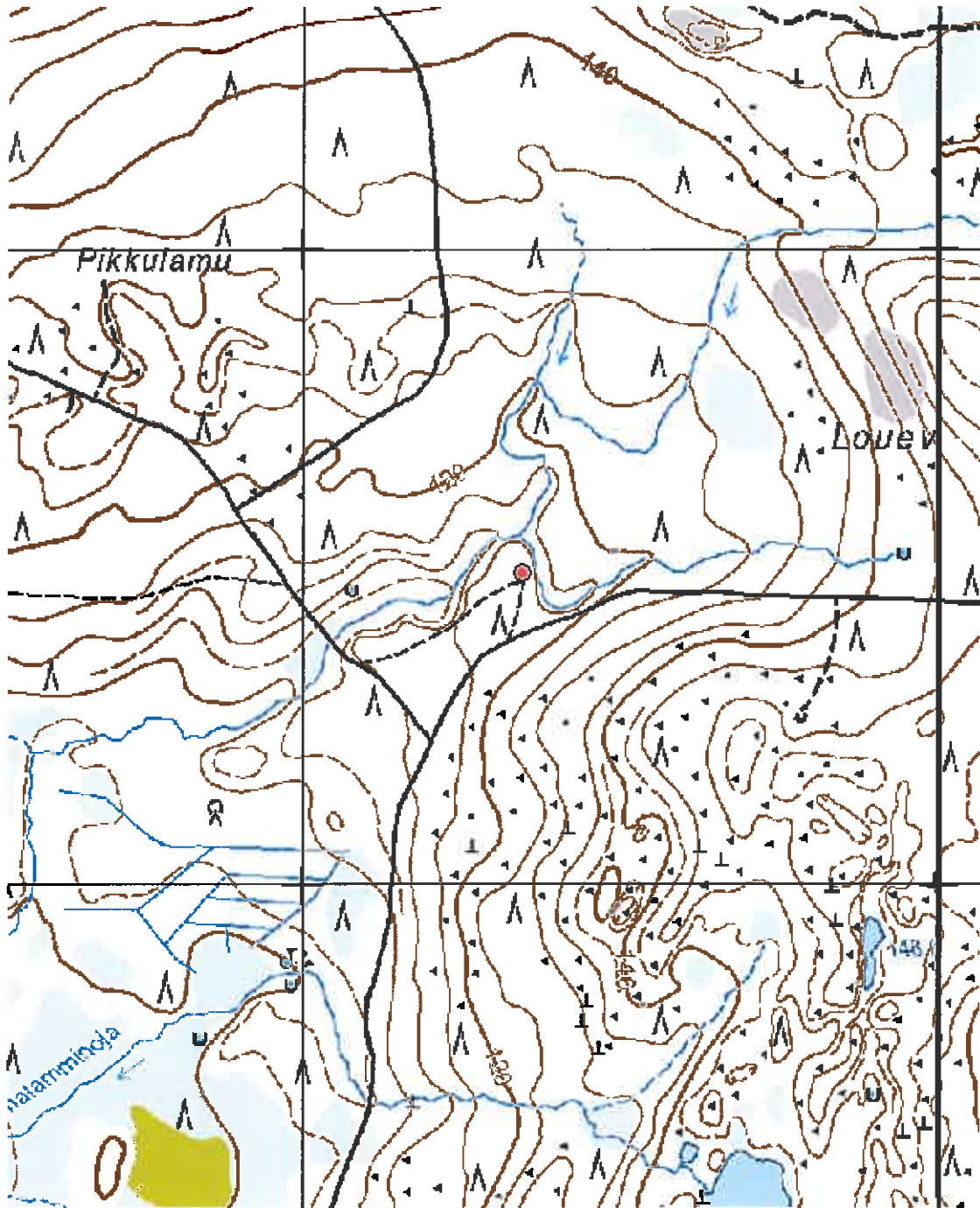
Kuva 4. Kuusilampi. Piisi 2. Kuvattu etelälounaasta.



Kuva 5. Kuusilampi. Piisi 2. Kuvattu etelälounaasta.

4.2.2 Isolamu itä

Isolamu länsi Rakennuksen jäännökset		MH-tunnus: 144611	
Kohdetyyppi:	Asuinpaikat	Haltija:	Lapin luontopalvelut
Ajoitus:	Uusi aika	Ylläpitäjä:	Lapin luontopalvelut
Lukumäärä:	1	Kunta:	Rovaniemi
Koordinaattiselitys:	Kohteen keskeltä	Geometria tuotettu:	Gps-mittaus, korjaamaton
Koordinaatit:	X 7368490, Y 3419343 Z 115	Löydöt:	Ei löytöjä
<i>Taustatiedot</i>			
Kohde on löydetty Metsähallituksen Lapin luontopalveluiden Louevaaran Natura-alueen kulttuuriperintökohteiden inventoinnissa vuonna 2012.			
<i>Ympäristön kuvaus</i>			
Louevaara sijaitsee noin 25 km Rovaniemeltä lounaaseen. Kohde sijaitsee Louevaaran Natura-alueen eteläosassa Pikkulamun kaakkoispuolella. Vaaran eteläpuolisen Pikkulamun ja kaakkoispuolisen Isolamun välissä virtaa Louejärveen puro. Puron kaakkoispuolella on tasainen hiekkainen alue, jossa on kuivahkon kankaan männikkö.			
<i>Kohteen kuvaus</i>			
Puron lähellä tasaisella mäntykankaalla on rakennuksen hyvin pitkälle lahonneet jäännökset. Rakennuksesta on jäljellä enää noin 60 cm korkea, 1.4 x 1.4 m suuruinen kivikasa, joka on mahdollisesti tulisijan jäännös tai tulisijan alusta. Kivikasa on lähes kokonaan sammalten, varpujen ja matalien kuusentaimien peitossa.			
Kivikasan lähellä on pari erittäin pitkälle lahonnut hirttä, todennäköisesti peräisin rakennuksesta. Rakennuksen muotoa tai kokoa oli mahdotonta hahmottaa, koska alueella oli vielä hiukan lunta. Rakennuksen paikan erottaa myös paikalla kasvavista nuorista hieskoivuisista. Hirsien vieressä on poltetun puisen tuolin jäännökset. Tuolista erottuu enää vähän selkää ja käsinojaa sekä ilmeisesti istuinosan ruostunutta jousitusta.			
<i>Kohteen rajaus</i>			
Kohde rajautuu rakenteiden välittömään läheisyyteen.			
Viranomaisrekisterinro:	-	Kunto:	Huono
Kohteen suojelu:	Ei suojeluarvoa		



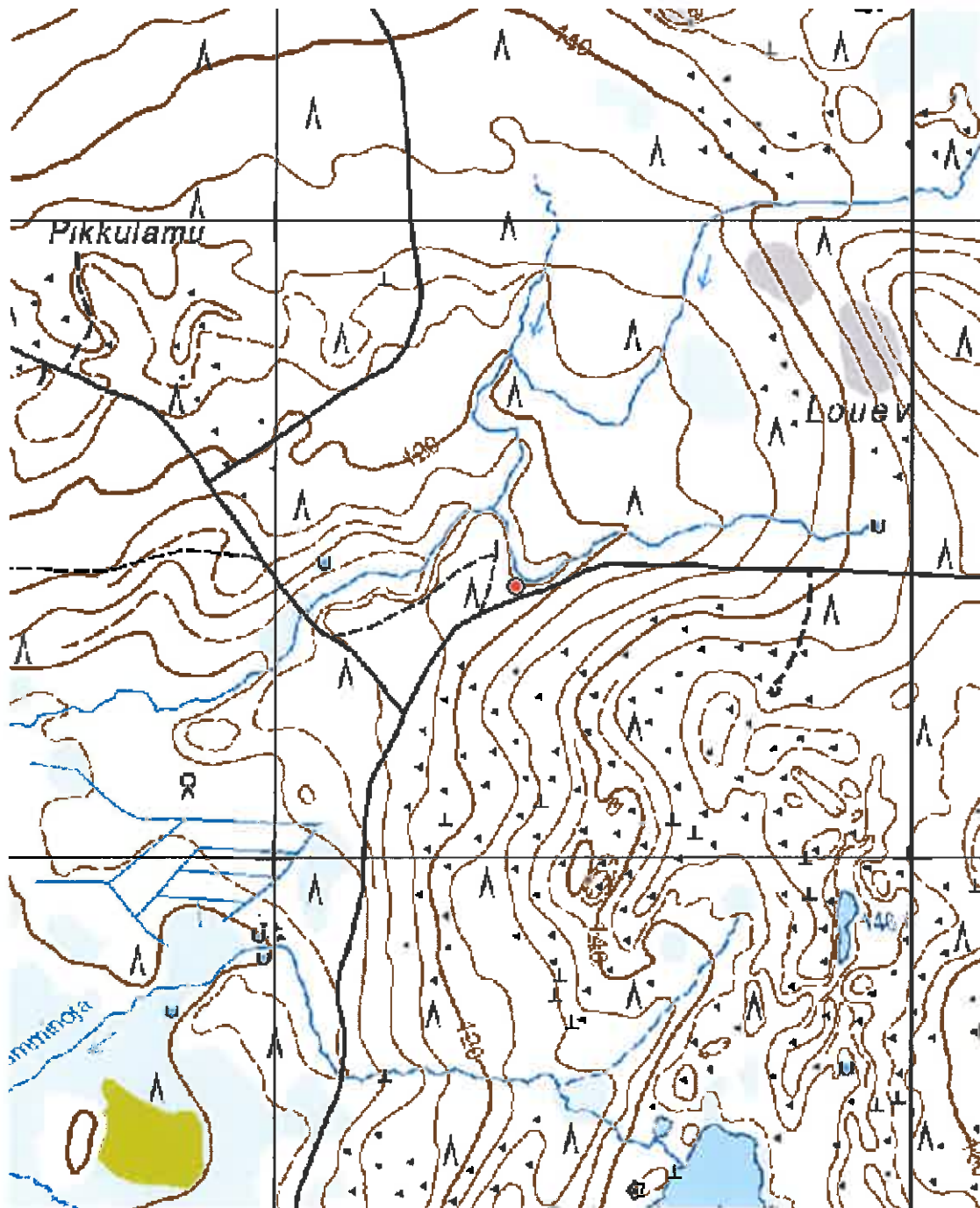
Kartta 6. Isolamu itä. Rakennuksen jäännökset. ©Metsähallitus, ©Maanmittauslaitos 1/MML/2012.



Kuva 6. Isolamu itä. Rakennuksen jäännökset pilkottavat sulavasta hangesta. Kuvattu idästä.

4.2.3 Louevaaran lamut

Louevaaran lamut Muistomerkki		MH-tunnus: 138322	
Kohdetyyppi:	Taide/muistomerkit	Haltija:	Lapin luontopalvelut
Ajoitus:	Uusi aika	Ylläpitäjä:	Lapin luontopalvelut
Lukumäärä:	1	Kunta:	Rovaniemi
Koordinaattiselitys:	Kohteen keskeltä	Geometria tuotettu:	Gps-mittaus, korjaamaton
Koordinaatit:	X 7368426, Y 3419377, Z 116	Löydöt:	Ei löytöjä
<i>Taustatiedot</i>			
Kohteen on dokumentoinut ensimmäisen kerran Metsähallituksen arkeologi Taisto Karjalainen vuonna 2011 Metsähallituksen Sutigis-paikkatietokantaan tehdyn merkinnän perusteella.			
<i>Ympäristön kuvaus</i>			
Kohde sijaitsee Louevaaran länsirinteellä hiekkaharjulla, jossa kasvaa kuivahko kangasmetsä, valtalajinaan mänty. Muistomerkki sijaitsee hiekkatien ja puron välissä ja kivi näkyy tielle. Matkaa Nimetönrakalle johtavalta tieltä muistomerkille on noin 20 metriä.			
<i>Kohteen kuvaus</i>			
Kohteessa on 70 cm korkea, 60 cm leveä ja 15 cm paksu kivilaaka, jonka toisella sivulla on teksti: Poromies Heikki Klemetti syntyi täällä paikalla Lapin kodassa 11.12.1841. Muistomerkin pystyttivät pojan lapset.			
<i>Kohteen rajaus</i>			
Kohde rajautuu pistemäisesti muistomerkin päältä mitattuun gps-pisteeseen.			
Viranomaisrekisterinro:	-	Kunto:	Hyvä
Kohteen suojelu:	Muu suojeluarvo		



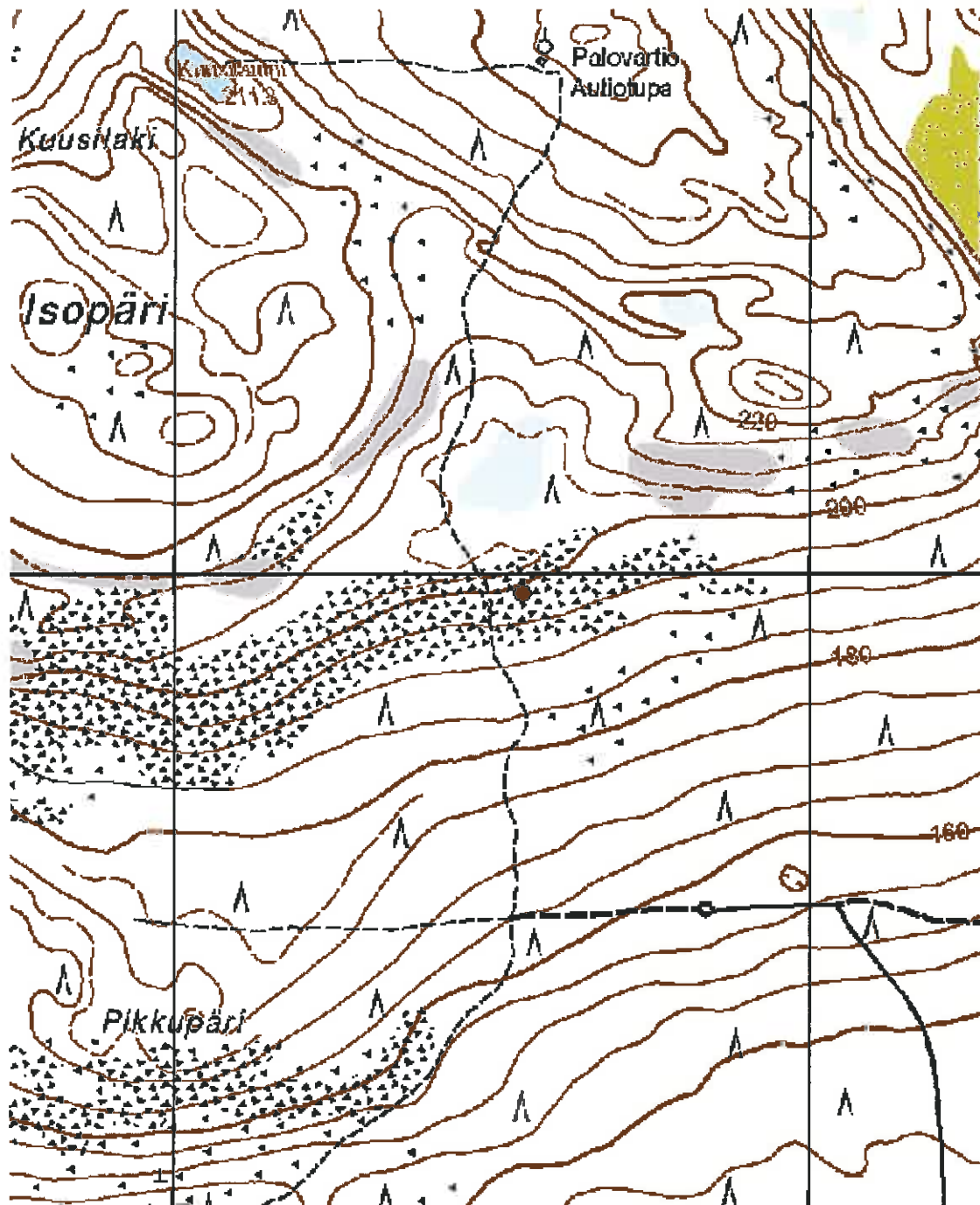
Kartta 7. Louevaaran lamut. Muistomerkki. ©Metsähallitus, ©Maanmittauslaitos 1/MML/2012.



Kuva 7. Louevaaran lamut. Kuvattu lounaasta.

4.2.4 Isopäri 3

Isopäri 3 Puhelintolpan tukiröykkiö		MH-tunnus: 144608	
Kohdetyyppi:	Kivi- ja maarakenteet	Haltija:	Lapin luontopalvelut
Ajoitus:	Uusi aika	Ylläpitäjä:	Lapin luontopalvelut
Lukumäärä:	1	Kunta:	Rovaniemi
Koordinaattiselitys:	Kohteen keskeltä	Geometria tuotettu:	Gps-mittaus, korjaamaton
Koordinaatit:	X 7369969, Y 3418548 Z 200	Löydöt:	Ei löytöjä
Taustatiedot			
Kohde on löytynyt Louevaaran kulttuuriperintökohteiden inventoinnissa vuonna 2012.			
Ympäristön kuvaus			
Louevaara on kolmilakinen vaara noin 25 km Rovaniemeltä lounaaseen. Lakien etelä- ja lounaisrinteillä on laajoja rantaterassillisia kivirakkoja. Rakkojen ympäristössä on vanhoja kuusi-mänty-hieskoivusekametsiä.			
Kohteen kuvaus			
Lähellä Louevaaran huippua on vanha palovartijan maja, joka toimii nykyään autiotupana. Majalle on johtanut puhelinlinja metsäpaloista ilmoittamista varten. Rakkakivikossa puhelinlinjan tolpat on tuettu pystyyn kivistä tukiröykkiöillä, ja vaaran etelärinteen laajan rakkakivikon itäosassa on kolme puhelintolpan paikkaa. Puhelintolpat on katkaistu, mutta niiden tyvet pilkistävät vielä kivisistä tukiröykkiöistä.			
Keskimmäinen tukiröykkiöistä on kooltaan noin 1.7 x 1.7 m ja korkeudeltaan noin 1.2 m.			
Tolpparöykkiöiden lähellä on neljäs kiviröykkiö (Isopäri), jossa ei ole tolpan tyveä eikä tuskin ole koskaan ollutkaan. Tämän röykkiön käyttötarkoitus on epäselvä.			
Kohteen rajaus			
Kohde on pistemäinen.			
Lisätietoja			
Vaikka kohde on verrattain tuore, se oli tärkeä kartoittaa. Kun puhelintolpan jäännökset lahoavat aikoinaan pois, voi kohdetta luulla varhaisemmaksi rakenteeksi.			
Viranomaisrekisterinro:	-	Kunto:	Hyvä
Kohteen suojelu:	Ei suojeluarvoa		
Selitys:			



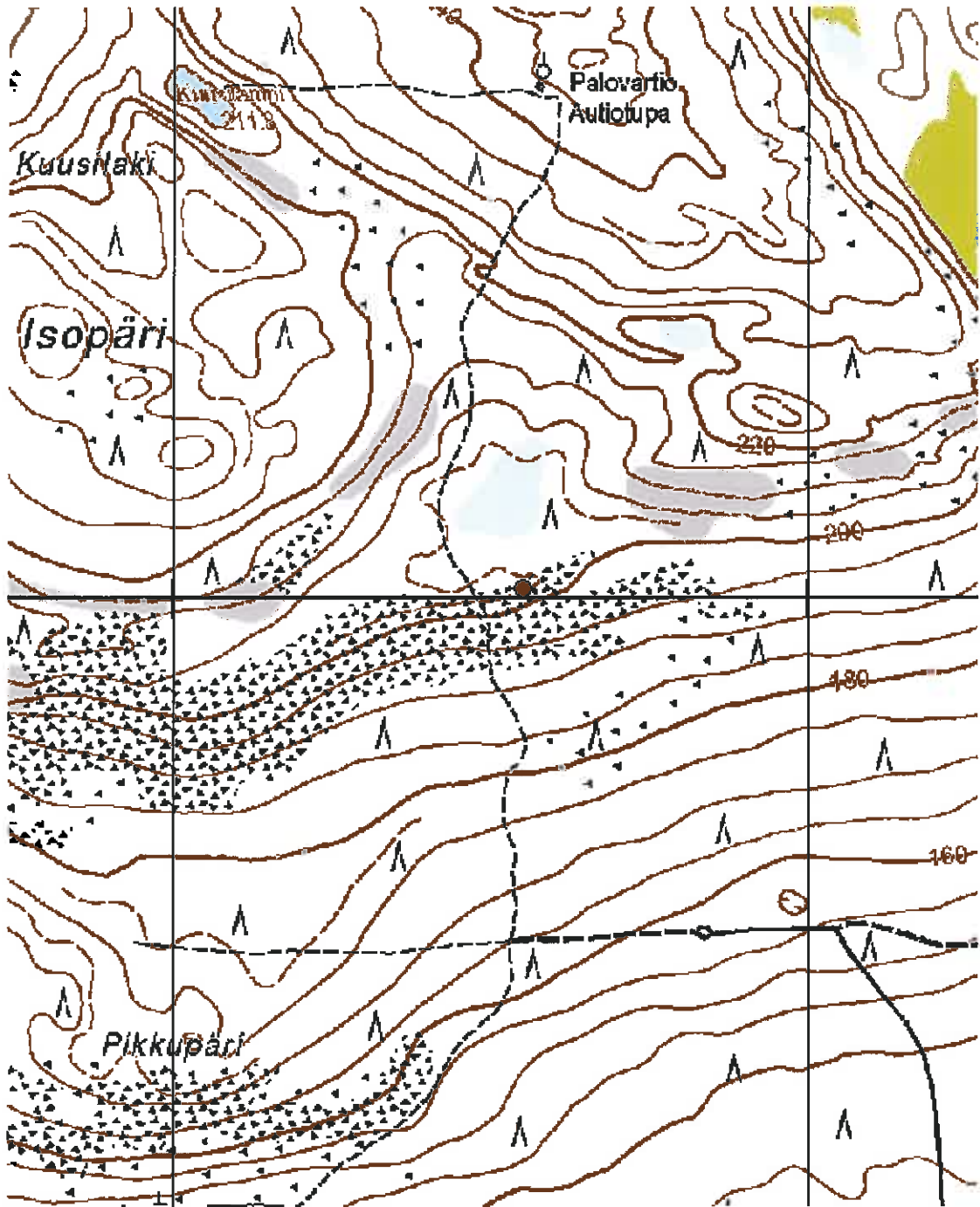
Kartta 8. Isopäri 3. Puhelintolpan tukiröykkiö. ©Metsähallitus, ©Maanmittauslaitos 1/MML/2012.



Kuva 8. Isopäri 3. Puhelintolpan tukiröykkiö. Kuvattu idästä.

4.2.5 Isopäri 4

Isopäri 4 Puhelintolpan tukiröykkiö		MH-tunnus: 144609	
Kohdetyyppi:	Kivi- ja maarakenteet	Haltija:	Lapin luontopalvelut
Ajoitus:	Uusi aika	Ylläpitäjä:	Lapin luontopalvelut
Lukumäärä:	1	Kunta:	Rovaniemi
Koordinaattiselitys:	Kohteen keskeltä	Geometria tuotettu:	Gps-mittaus, korjaamaton
Koordinaatit:	X 7370015, Y 3418549 Z 203	Löydöt:	Ei löytöjä
<i>Taustatiedot</i>			
Kohde on löytynyt Louevaaran kulttuuriperintökohteiden inventoinnissa vuonna 2012.			
<i>Ympäristön kuvaus</i>			
Louevaara on kolmilakinen vaara noin 25 km Rovaniemeltä lounaaseen. Lakien etelä- ja lounaisrinteillä on laajoja rantaterassillisia kivirakkoja. Rakkojen ympäristössä on vanhoja kuusi-mänty-hieskoivusekametsiä.			
<i>Kohteen kuvaus</i>			
Lähellä Louevaaran huippua on vanha palovartijan maja, joka toimii nykyään autiotupana. Majalle on johtanut puhelinlinja metsäpaloista ilmoittamista varten. Rakkakivikossa puhelinlinjan tolpat on tuettu pystyyn kiviröykkiöillä, ja vaaran etelärinteen laajan rakkakivikon itäosassa on kolme puhelintolpan paikkaa. Puhelintolpat on katkaistu, mutta niiden tyvet pilkistävät vielä kivisistä tukiröykkiöistä.			
Pohjoisin tukiröykkiöistä on kooltaan noin 1.8 x 1.8 m ja korkeudeltaan noin 1.2 m.			
Tolpparöykkiöiden lähellä on neljäs kiviröykkiö (Isopäri), jossa ei ole tolpan tyveä eikä tuskin ole koskaan ollutkaan. Tämän röykkiön käyttötarkoitus on epäselvä.			
<i>Kohteen rajaus</i>			
Kohde on pistemäinen.			
<i>Lisätietoja</i>			
Vaikka kohde on verrattain tuore, se oli tärkeä kartoittaa. Kun puhelintolpan jäännökset lahoavat aikoinaan pois, voi kohdetta luulla varhaisemmaksi rakenteeksi.			
Viranomaisrekisterinro:		Kunto:	Hyvä
Kohteen suojelu:	Ei suojeluarvoa		



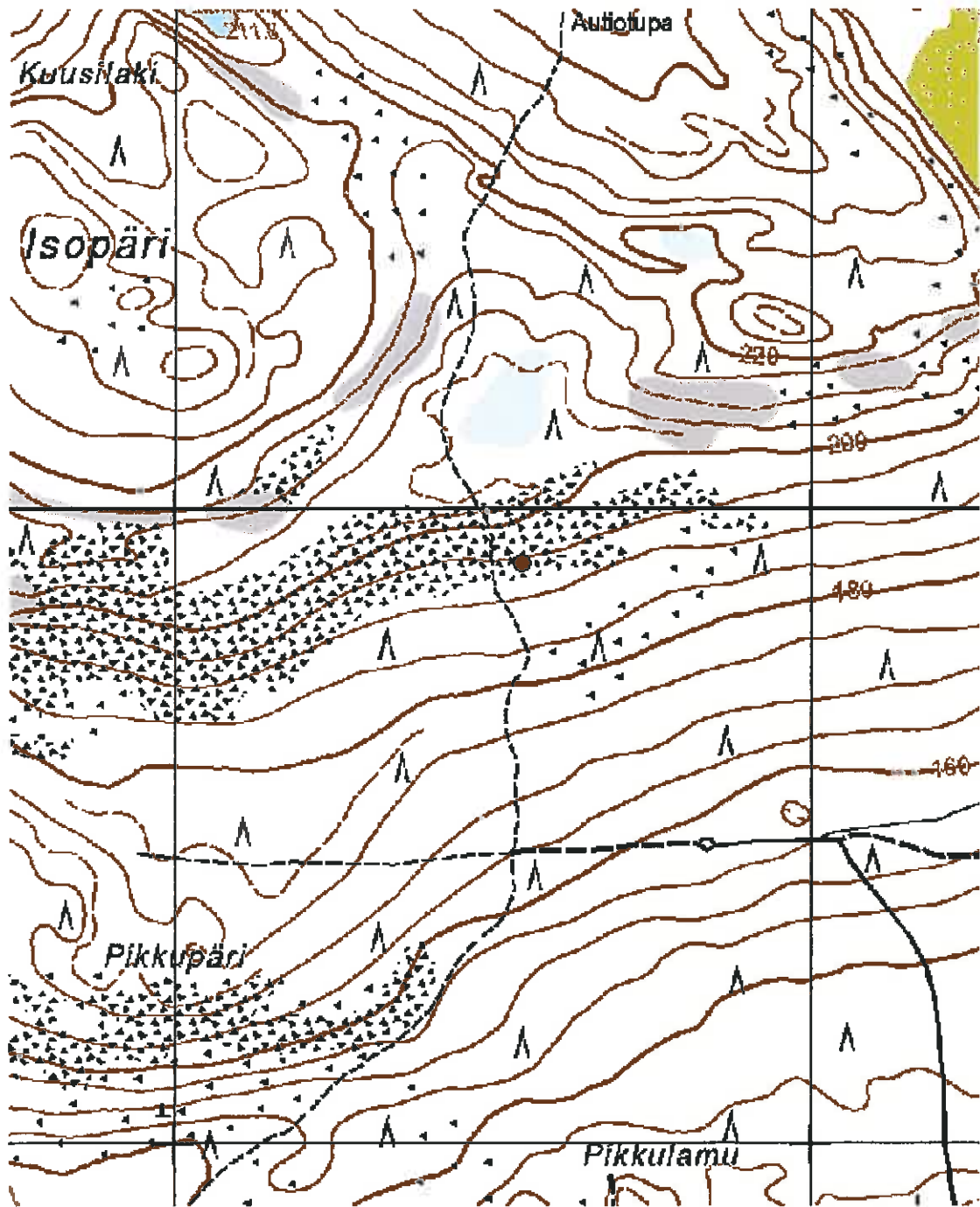
Kartta 9. Isopäri 4. Puhelintolpan tukiröykkiö. ©Metsähallitus, ©Maanmittauslaitos 1/MML/2012.



Kuva 9. Isopäri 4. Puhelintolpan tukiröykkiö. Kuvattu etelästä.

4.2.6 Isopäri 5

Isopäri 5 Puhelintolpan tukiröykkiö		MH-tunnus: 144610	
Kohdetyyppi:	Kivi- ja maarakenteet	Haltija:	Lapin luontopalvelut
Ajoitus:	Uusi aika	Ylläpitäjä:	Lapin luontopalvelut
Lukumäärä:	1	Kunta:	Rovaniemi
Koordinaattiselitys:	Kohteen keskeltä	Geometria tuotettu:	Gps-mittaus, korjaamaton
Koordinaatit:	X 7369914, Y 3418544 Z 194	Löydöt:	Ei löytöjä
<i>Taustatiedot</i>			
Kohde on löytynyt Metsähallituksen Lapin luontopalveluiden Louevaaran Natura-alueen kulttuuriperintökohteiden inventoinnissa vuonna 2012.			
<i>Ympäristön kuvaus</i>			
Louevaara on kolmilakinen vaara noin 25 km Rovaniemeltä lounaaseen. Lakien etelä- ja lounaisrinteillä on laajoja rantaterassillisia kivirakkoja. Rakkojen ympäristössä on vanhoja kuusi-mänty-hieskoivusekametsiä.			
<i>Kohteen kuvaus</i>			
Lähellä Louevaaran huippua on vanha palovartijan maja, joka toimii nykyään autiotupana. Majalle on johtanut puhelinlinja metsäpaloista ilmoittamista varten. Rakkakivikossa puhelinlinjan tolpat on tuettu pystyyn kiviröykkiöillä, ja vaaran etelärinteen laajan rakkakivikon itäosassa on kolme puhelintolpan paikkaa. Puhelintolpat on katkaistu, mutta niiden tyvet pilkistävät vielä kivisistä tukiröykkiöistä.			
Eteläisin tukiröykkiöistä on kooltaan noin 1.1 x 1.1 m ja korkeudeltaan noin 60 cm.			
Tolpparöykkiöiden lähellä on neljäs kiviröykkiö (Isopäri), jossa ei ole tolpan tyveä eikä liene ole koskaan ollutkaan. Tämän röykkiön käyttötarkoitus on epäselvä.			
<i>Kohteen rajaus</i>			
Kohde on pistemäinen.			
<i>Lisätietoja</i>			
Vaikka kohde on verrattain tuore, se oli tärkeä kartoittaa. Kun puhelintolpan jäännökset lahoavat aikoinaan pois, voi kohdetta luulla varhaisemmaksi rakenteeksi.			
Viranomaisrekisterinro:	-	Kunto:	Hyvä
Kohteen suojelu:	Ei suojeluarvoa		



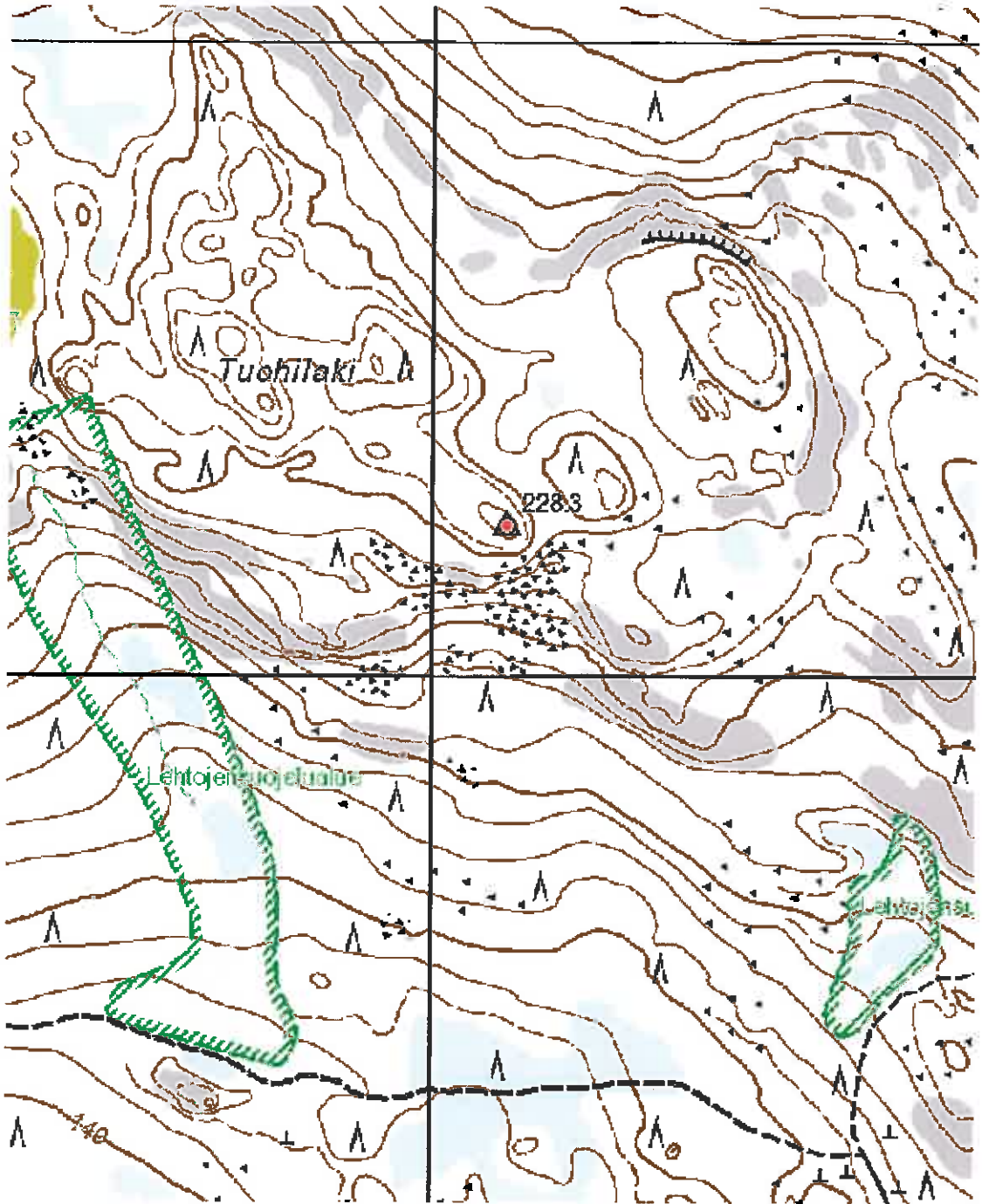
Kartta 10. Isopäri 5. Puhelintolpan tukiröykkiö. ©Metsähallitus, ©Maanmittauslaitos 1/MML/2012.



Kuva 10. Isopäri 5. Puhelintolpan tukiröykkiö. Kuvattu idästä.

4.2.7 Tuohilaki

Tuohilaki Kolmiomittaustornin jäännökset		MH-tunnus: 153165	
Kohdetyyppi:	Valmistuspaikat/työpaikat	Haltija:	Lapin luontopalvelut
Ajoitus:	Uusi aika	Ylläpitäjä:	Lapin luontopalvelut
Lukumäärä:	1	Kunta:	Rovaniemi
Koordinaattiselitys:	Kohteen keskeltä	Geometria tuotettu:	Gps-mittaus, korjaamaton
Koordinaatit:	X 7370238, Y 3420116, Z 227	Löydöt:	Ei löytöjä
<i>Ympäristön kuvaus</i>			
25 kilometriä Rovaniemeltä lounaaseen sijaitsevan Louevaaran itäkaakkopuolella on matalampi Tuohilaki. Alue on tuoreen kankaan kuusikkoa.			
<i>Kohteen kuvaus</i>			
Tuohilaen kaakkoisreunalla on kolmiomittaustornin jäänteet. Torni on tehty mäntyrungoista ja se on kaatunut maahan ja pitkälle lahonnut. Se on ollut kiinnitettynä kallioon rautatapeilla ja mittaustornin alla on korkeuspiste. Mittaustornista on jäljellä enää lahonneita rankoja.			
<i>Kohteen raja</i>			
Pistemäinen kohde.			
Viranomaisrekisterinro:	-	Kunto:	Huono
Kohteen suojele:	Ei suojeleuarvoa		



Kartta 11. Tuohilaki. Kolmiomittaustornin jäänteet. ©Metsähallitus, ©Maanmittauslaitos 1/MML/2012.



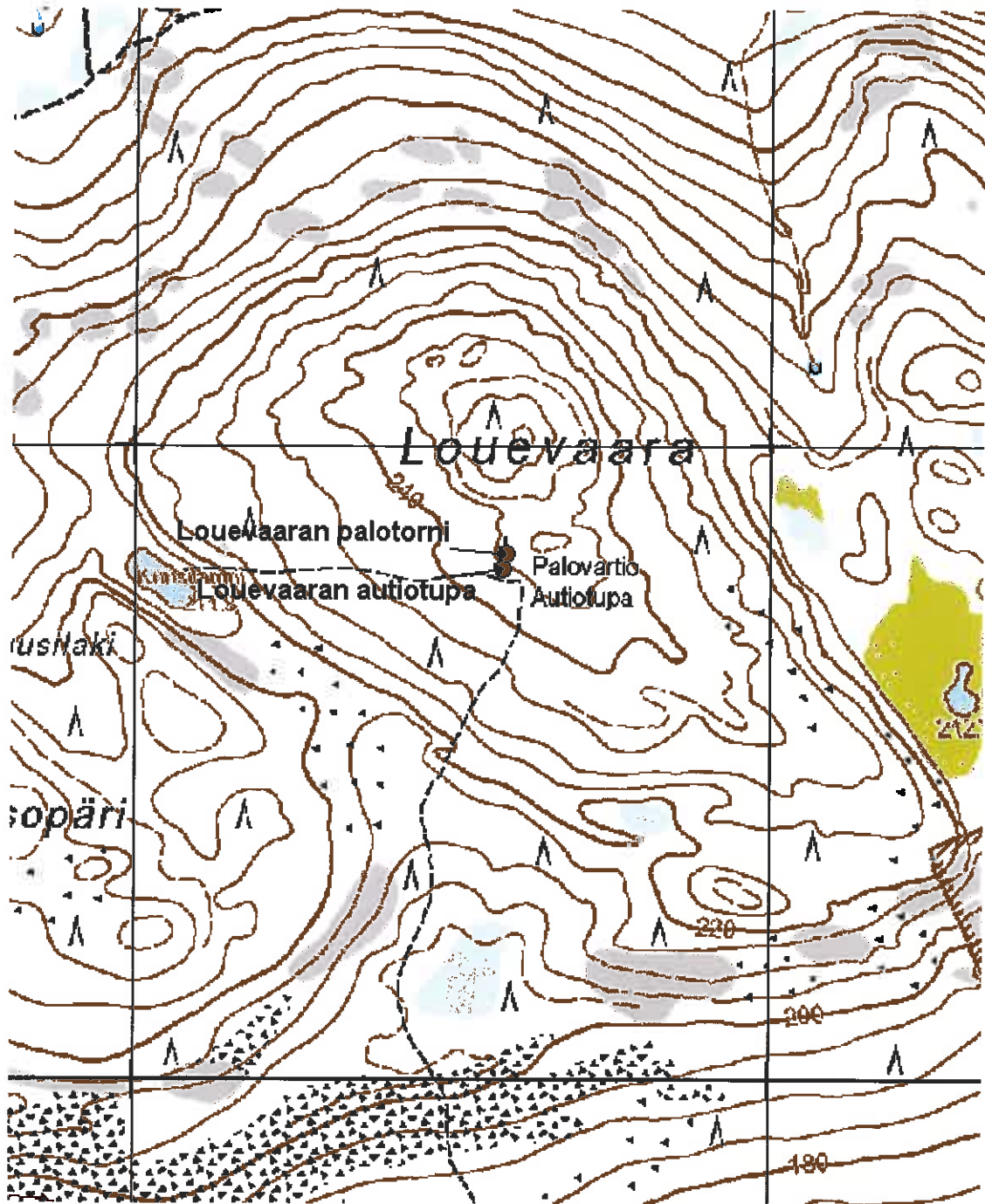
Kuva 11. Tuohilaki. Kolmiomittaustornin jäänteet. Kuvattu pohjoisesta.



Kuva 12. Tuohilaki. Kolmiomittaustornin jäänteet. Kuvattu idästä.

4.2.8 Louevaaran autiotupa

Louevaaran autiotupa		MH-tunnus: 1976	
Kohdetyyppi:	Asuinpaikat	Haltija:	Lapin luontopalvelut
Ajoitus:	Autiotupa	Ylläpitäjä:	Lapin luontopalvelut
Rakentamisvuosi:	1953	Kunta:	Rovaniemi
Lukumäärä:	1		
Koordinaattiselitys:	Kohteen edestä	Geometria tuotettu:	Gps-mittaus, korjaamaton
Koordinaatit:	X 7370806, Y 3418578 Z 243	Löydöt:	Ei löytöjä
Taustatiedot			
<p>Metsäpalojen tähytystä varten rakennettiin 1950- ja 1960-luvulla teräsrunkoisia palotornia, joista pääosa oli Metsähallituksella ja osa silloisella piirimetsälautakunnilla. Kun 1976 annettiin uusi laki palo- ja pelastustoimesta siirtyi metsäpalojen tähytys ja tiedotus Etelä-Suomessa lääninhallituksille, mutta Oulun ja Lapin lääneissä se jäi edelleen Metsähallitukselle. Vuonna 1992 pohjoisessakin metsäpalojen tähytys ja tiedotus siirtyi lääninhallitukselle. Tämän jälkeen Metsähallituksella ei ole ollut torneille käyttöä. Palovartijoille rakennettiin tornien läheisyyteen kämppiä.</p>			
Ympäristön kuvaus			
<p>Palovartijanmaja sijaitsee Louevaaran laesta jonkin verran vaaran etelärinteeseen. Alue on tuoreen kankaan kuusikkoa. Vieressä on palovartiotorni. Pihapiirissä nuotiopaikka ja ulkokäymälä.</p>			
Kohteen kuvaus			
<p>Palovartijanmaja on tehty sisäseinältä tasatuista pyöröhirsistä. Rakennus lepää luonnonkivillä. Vesikatto on saumattua peltiä - osin ruostunut ja saumat irvistelevät. Ulkoseinät ovat maalamattomat. Sisäänkäynti toisella päätyseinällä vasemmalla. Päätyseinällä kapea terassi, katto ulottuu terassin päälle.</p> <p>Sisällä harmaanvihreäksi maalattu peiliovi eteisen ja kämpän välillä. Lattia siniharmaaksi maalattua lautaa. Sisäseinät käsittelemättömät. Kalustuksena peltikamina, kolme rautasänkyä, pöytä ja rahat. Pienessä keittiöosassa neljä yläkaappia ja halkolaatikon sisältämä taso.</p>			
Kohteen raja			
<p>Kohde rajoittuu kämpän ja tornin välittömään lähiympäristöön.</p>			
Viranomaisrekisterinro:	-	Kunto:	Keskinkertainen
Kohteen suojelu:	Muu suojeluarvo		



Kartta 12. Louevaaran autiotupa. ©Metsähallitus, ©Maanmittauslaitos 1/MML/2012.



Kuva 13. Louevaaran autiotupa. Kuvattu lounaasta.



Kuva 14. Louevaaran autiotupa. Kuvattu pohjoisesta.



Kuva 15. Louevaaran autiotupaa sisältä.



Kuva 16. Louevaaran autiotupaa sisältä.



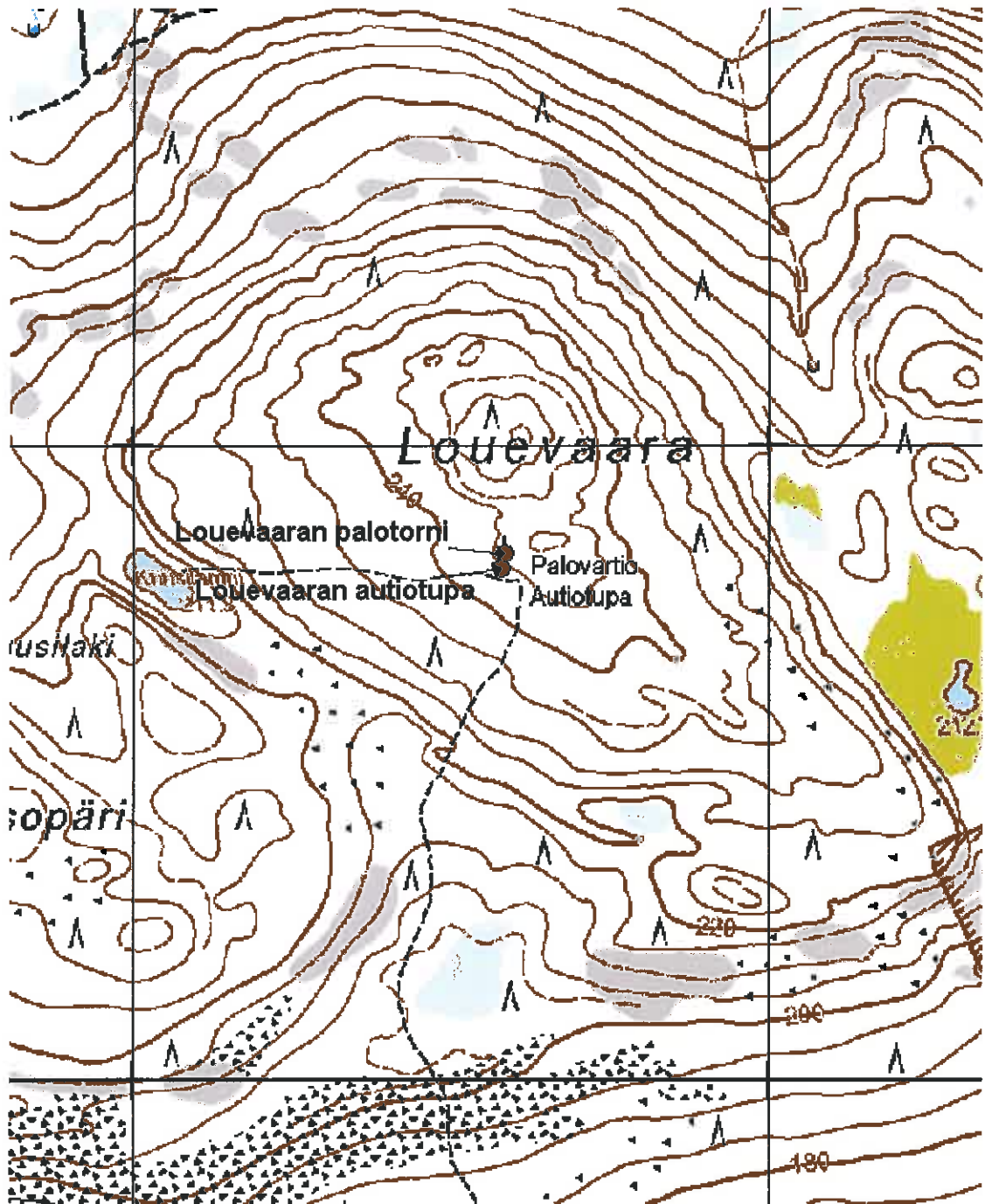
Kuva 17. Louevaaran autiotupaa sisältä.



Kuva 18. Louevaaran autiotupaa sisältä.

4.2.9 Louevaaran palotorni

Louevaarapalotorni		MH-tunnus: 11244	
Kohdetyyppi:	Valmistuspaikat/työpaikat	Haltija:	Lapin luontopalvelut
Ajoitus:	Palotorni	Ylläpitäjä:	Lapin luontopalvelut
Rakentamivuosi:	1953	Kunta:	Rovaniemi
Lukumäärä:	1		
Koordinaattiselitys:	Kohteen keskeltä	Geometria tuotettu:	Mml maastotietokanta
Koordinaatit:	X 7370829, Y 3418584, Z 245	Löydöt:	Ei löytöjä
<i>Taustatiedot</i>			
<p>Metsäpalojen tähytystä varten rakennettiin 1950- ja 1960-luvulla teräsrunkoisia palotornia, joista pääosa oli Metsähallituksella ja osa silloisilla piirimetsälautakunnilla. Kun 1976 annettiin uusi laki palo- ja pelastustoimesta siirtyi metsäpalojen tähytys ja tiedotus Etelä-Suomessa lääninhallituksille, mutta Oulun ja Lapin lääneissä se jäi edelleen Metsähallitukselle. Vuonna 1992 pohjoisessakin metsäpalojen tähytys ja tiedotus siirtyi lääninhallitukselle. Tämän jälkeen Metsähallituksella ei ole ollut torneille käyttöä. Palovartijoille rakennettiin tornien läheisyyteen kämppiä.</p>			
<i>Ympäristön kuvaus</i>			
<p>Louevaaran palovartijan majan ja tornin ympäristö Louevaaran etelärinteellä on tuoreen kankaan iästä kuusikkoa ja maaperä moreenia.</p>			
<i>Kohteen kuvaus</i>			
<p>Louevaaran palovartijan maja sijaitsee Louevaaran laesta noin 170 metriä etelään Palovartijan majan pohjoispuolella. Sen runko on terästä ja torni on noin 15 metriä korkea. Ylhäällä on umpinainen, puurakenteinen tähytystila, jossa on ikkunan joka puolella ja telttakatto.</p> <p>Portaat ylös torniin kulkevat tornin avoimen rungon sisällä ja portailla on kolme tasannetta ennen koppia. Torni lepää sementtitolppien päällä.</p>			
<i>Kohteen rajaus</i>			
<p>Kohde rajoittuu kämpän ja tornin välittömään lähiympäristöön.</p>			
Viranomaisrekisterinro:	-	Kunto:	Hyvä
Kohteen suojele:	Muu suojeleuarvo		



Kartta 13. Louevaaran palotorni. ©Metsähallitus, ©Maanmittauslaitos 1/MML/2012.



Kuva 19. Louevaaran palovartijantomi. Kuvattu idästä.

5 Lähteet

Johansson, P. (toim.) & Kujansuu, R. (toim.); Eriksson, B., Grönlund, T., Kejonen, A., Maunu, M., Mäkinen, K., Saarnisto, M., Virtanen, K. & Väisänen, U. 2005. Pohjois-Suomen maaperä: maaperäkarttojen 1:400 000 selitys. Summary: Quaternary deposits of northern Finland - explanation to the maps of Quaternary deposits 1:400 000. Geologian tutkimuskeskus. Espoo. 236 p.

Lehtinen, M., Nurmi, P. ja Rämö, T. 2005. 3000 vuosimiljoonaa, Suomen kallioperä. Suomen geologinen seura.

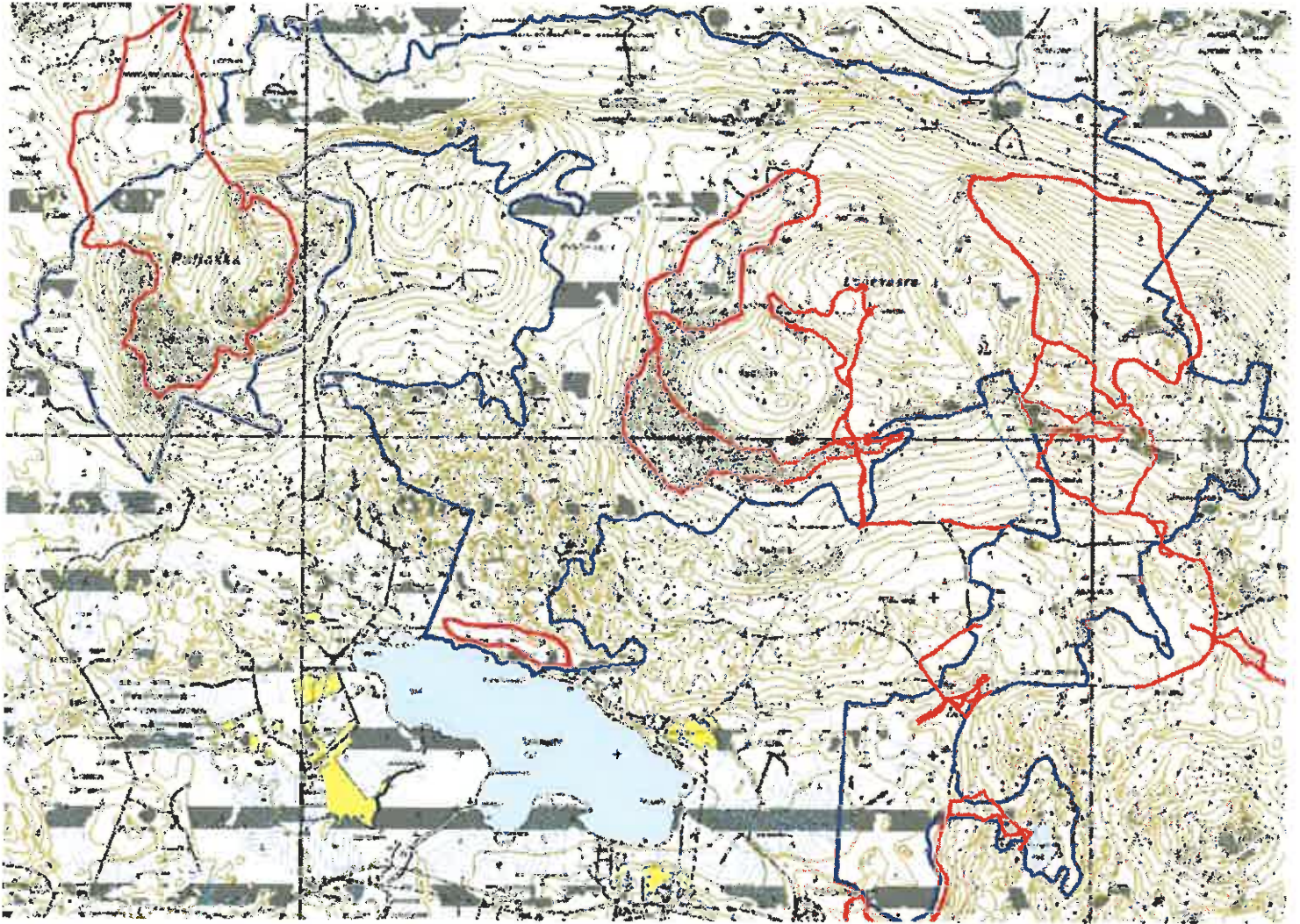
Museoviraston ylläpitämä muinaisjäännösrekisteri www.nba.fi.

Mäkinen, K., Palmu, J.-P., Teeriaho, J., Rönty, H., Rauhaniemi, T., Jarva, J., 2007. SY14/2007 Valtakunnallisesti arvokkaat moreenimuodostumat.

Perttunen, V. 2003. Koivu. Kallioperäkartta 1:100 000, 2633 Geologian tutkimuskeskus.



FT, arkeologi Pirjo Rautiainen
Metsähallitus, Lapin luontopalvelut
PL 8016
96101 Rovaniemi
040 5081673
pirjo.rautiainen@metsa.fi



LIITEKARTTA Louevaaranlla kävellyt reitit. Yhden maastopäivän reitit puuttuvat. ©Metsähallitus, ©Maanmittauslaitos 1/MML/2012.