

INVENTOINTIRAPORTTI

Kouvola

VT 6. Kouvolan kohdan parantamisalueen arkeologinen inventointi

26.9.–5.10.2012



MUSEOVIRASTO

KULTTUURIYMPÄRISTÖN HOITO | ARKEOLOGISET KENTTÄPALVELUT

Vesa Laulumaa

Tiivistelmä

VT 6 Kouvolan kohdan parantamisen suunnitelma-alueen arkeologinen inventointi tehtiin 26.9.–5.10.2012. Työn suoritti tutkija Vesa Laulumaa Museoviraston arkeologisista kenttäpalveluista. Suunnittelualueen laajuus oli noin 24 neliökilometriä. Alueen ennestään tunnetut kohteet tarkastettiin ja aluetta käytiin läpi maastossa havainnoimalla ja käyttämällä lähdemateriaalina historiallisen ajan karttoja. Inventoinnissa ei löytynyt uusia kohteita, mutta ennestään tunnettujen yhdeksän muinaisjäännöskohteen tiedot ja rajaukset tarkentuivat.

Sisällysluettelo

Tiivistelmä

Arkistotiedot

1. Johdanto	1
2. Inventointialue ja sen tutkimushistoria	1
3. Inventoinnin kulku ja tulokset	2
4. Kohdeluettelo	3
5. Kuvaluettelo	4
6. Lähdeluettelo	5
7. Kohdekuvaukset	7

Liitteet

Karttaote. Suunnitelma-alue ja kohteet

Arkistotiedot

Tutkimus: VT 6. Kouvolan kohdan parantamisalueen arkeologinen inventointi
Tutkimuksen suorittaja: Vesa Laulumaa/ Museovirasto, Kulttuuriympäristön hoito-osasto, arkeologiset kenttäpalvelut
Tutkimuksen tilaaja: Kaakkois-Suomen elinkeino-, liikenne ja ympäristökeskus, PL 1041, 45101 Kouvola
Tutkimusalueen laajuus: Noin 24 km²
Kenttätyöaika: 26.9.–5.10.2012

Löydöt: -
Valokuvat: DG2743-2748, 2750

Alkuperäinen tutkimusraportti on Museoviraston arkistossa, Sturenkatu 2a, 00100 Helsinki. Kopio on toimitettu työn tilaajalle ja Kouvolan museoon

1. Johdanto

Kaakkois-Suomen elinkeino-, liikenne- ja ympäristökeskus suunnittelee valtatie 6 parantamista Kouvolan kohdalla. Hanketta koskevassa neuvottelussa 16.5.2012 Museovirasto piti tarpeellisena suunnitelma-alueen arkeologista inventointia. Museoviraston arkeologiset kenttäpalvelut esitti 26.5.2012 inventointityöstä tarjouksen, jonka ELY-keskus hyväksyi. Tutkija Vesa Laulumaa teki inventoinnin kenttätyöosuuden 26.9.–5.10.2012.

2. Inventointialue ja sen tutkimushistoria

Inventointialue käsittää noin kilometrin levyisen suunnittelualueen, joka alkaa etelässä entisen Elimäen kunnan puolella sijaitsevasta Kukonojasta ja päättyy Kouvolan itäpuolelle, Tykkimäen tuntumaan. Suunnittelualue noudattelee pääosin nykyistä tielinjaa, poikkeuksena Napan kohdalla oleva uusi tielinja eritasoliittymineen, joita parantamissuunnitelmassa rakennetaan tai uusitaan useita.

Ympäristöllisesti inventointialue jakaantuu kolmeen osaan. Etelässä on runsaasti peltoalueita, Kouvolan kaupungin kohdalla on rakennettua ympäristöä ja sen molemmin puolin mäkisiä metsäalueita. Näiden lisäksi inventointialueen halkaiseva Kymijoki on merkittävä sekä ympäristöllisesti että kulttuurihistoriallisesti.

Suunnittelualueen maaperä on peltoalueilla ja muilla alavilla alueilla savea, mäkialueilla esiintyy lähinnä hiekkaa ja hiekkamoreenia. Kallioperä on rapakiveä, jota näkyy siellä täällä kalliopaljastumissa. Vallitsevana metsätyypinä on kuivahko kangasmetsä, savikoilla kasvillisuus on rehevämpää. Kymijoen rannalla, Keltin kohdalla, on myös lehtojen suojelualue.

Jääkauden jälkeiseen ympäristöhistoriaan liittyvä maankohoaminen on ollut Kaakkois-Suomessa hidasta, nykyisinkin vain 2 mm vuodessa. Suurin osa Kymenlaakson kivikautisista asuinpaikoista sijaitsee 20–30 metrin korkeudella nykyisestä merenpinnasta. Suunnittelualue korkeus pääosin on yli 60 metriä mpy, eikä sieltä tunneta yhtään kivikautista asuinpaikkaa. Merenrantojen lisäksi järvaltaat ja joenvarret ovat toki olleet myös soveliaita kivikautisen pyyntikulttuurin asutukselle ja suunnittelualueella lähinnä oleva kivikautinen kohde onkin Käyrälammen rannalla Kouvolan itäpuolella. Inventointialueelta ei tunneta varmuudella esihistoriallisiksi ajoitettavia kohteita, eikä niitä ole montaa sen lähituntumassakaan. Ainoa kohde, joka voi olla esihistoriallinen, on Niilolan röykkiö, mutta ilman tarkempia tutkimuksia sen ajoitus on epävarma.

Historiallisella ajalla suunnitelma-alueen läpi on kulkenut ns. Ylinen Viipurintie Lappeenrannasta Hämeenlinnaan. Siihen liittyy Keltin kohdalla oleva joenylityspaikka lauttarantoinen. Lautarannan tuntumaan perustettiin Keltin kylä (ks. kohdekuvaukset), josta varhaisimmat tiedot ovat 1400-luvulta. Alueen asutus voi olla perua jopa rautakaudelta, sillä Keltin Hietalan pellosto on löytynyt viikinkiaikainen keihäänkärki. Kylän ja Kymijoen merkitys korostuu Turun rauhasta vuodesta 1743 Haminan rauhaan vuoteen 1809, jolloin Ruotsin ja Venäjän raja kulki Kymijoella. Keltin kylässä oli tuolloin rajavartioasema ja tulliasema, samaan aikaan joen rannalla sijaitsevia puolustusrakenteita vahvistettiin. Suunnittelualueella sijaitsevista kohteista puolet liittyy Keltin ja Napan alueen historialliseen aikaan.

Kouvolan ja lähikuntien arkeologiset inventoinnit ovat tuoreita. Museoviraston tutkija Johanna Enqvist inventoi esihistoriallisen ja historiallisen muinaisjäännöksiä vuonna 2008. Inventointi kattoi Anjalankosken, Kouvolan, Kuusankosken ja Elimäen. Saman vuonna tutkija John Lagerstedt, myös Museovirastosta, inven-

toi Pohjois-Kymenlaakson sotahistoriallisia muinaisjäänöksiä. Vuonna 2006 Kimmo Seppänen Kouvolan museosta inventoi Kuusankosken Ruotsulassa sijaitsevia muinaisjäänöksiä. Edellä mainitut inventoinnit olivat tarpeen, koska edelliset esihistoriaa koskevat selvitykset olivat vuodelta 1967 (Eero Ahvenisto) 1968 (Matti Huurre), 1974 (Timo Miettinen). Inventointien lisäksi on tehty muutamia yksittäisiä tarkastuksia suunnitelma-alueella oleviin kohteisiin (ks. kohdekuvaukset ja lähteet).

3. Inventoinnin kulku ja tulokset

Inventoinnin esivalmisteluissa käytiin läpi aiemmat tutkimusraportit, historiallisen ajan karttamateriaalia, pitäjän historiaa koskevia teoksia ja artikkeleita sekä muinaisjäännösrekisterin tiedot. Kouvolan museoon oltiin yhteydessä pariin otteeseen inventoinnin aikana ja kiitämme amanuenssi Kimmo Seppästä lähdekirjallisuudesta ja arvokkaista neuvoista.

Kenttätöön osalta inventointi jakautui ennestään tunnettujen kohteiden tarkastuksiin ja uusien kohteiden etsintään suunnitelma-alueella. Tarkastettuja kohteita oli yhdeksän kappaletta (ks. kohdeluettelo) ja niissä tarkastettiin kohteen paikkatiedot, kunto ja laajuus. Useimpien kohteiden kohdalla tehtiin tarkennuksia aluerajauksiin ja kaksi kohdetta todettiin tuhoutuneiksi.

Uusia kohteiden etsintä painottui suunnitelma-alueella oleville metsäisille mäki-alueille. Maastoa käytiin läpi havainnoimalla. Lähinnä etsittiin mahdollisia historiallisen ajan rakenteita, kuten tervahautoja, puolustusrakenteita tai rakennusten jäännöksiä. Esihistoriallisen ajan kohteiden suhteen alue ei ollut erityisen potentiaalinen, koska merenrantavaiheiden asuinpaikat ovat kyseisillä rannankorkeuksilla harvinaisia. Viitteitä asuinpaikoista yritettiin kuitenkin löytää niiltä paikoin missä maaperä oli rikkoontunut ja pintahavaintojen teko oli mahdollista. Uusia kohteita inventoinnissa ei löytynyt. Kymijoen itäpuolella olevalla Aholanmäellä havaittiin yksi matala kaivanto, joka muistuttaa hieman tilapäisen asumuksen pohjaa. Mäen lakiosaa tarkastettiin liittyen kuninkaan kartastoon merkittyyyn vartiopaikkaan. Kohdetta ei ole viety muinaisjäännösrekisteriin, koska alueella on runsaasti merkkejä uudella ajalla tapahtuneesta toiminnasta ja kaivantoon tehdyistä parista koepistosta ei löytynyt mitään, joka olisi vahvistanut sen ikää.

Helsingissä 18.12.2012

Vesa Laulumaa

4. Kohdeluettelo

Nimi	Mj-tunnus	Tyyppi	Ajoitus	Sivu
Nilola	44010012	Kivirakenteet	Ajoittamaton	7
Rajasilta (tuhoutunut)	306010002	Kivirakenteet	Ajoittamaton	10
Kukonoja	1000012835	Puolustusvarustukset	Historiallinen	11
Nappa Lauttavalkama	1000006133	Muinaisjäännösryhmä	Historiallinen	14
Keltti Lauttavalkama	1000006132	Puolustusvarustukset	Historiallinen	18
Keltti (Kelltes by) Simola	1000013036	Kylänpaikat	Historiallinen	20
Keltti (Kelltes by) Koulu	1000013037	Kylänpaikat	Historiallinen	21
Keltin koulu (tuhoutunut)	1000006131	Puolustusvarustukset	Historiallinen	28
Keltti Jyrkänkallio (tuhoutunut)	1000002089	Puolustusvarustukset	Historiallinen	31

5. Kuvaluettelo

- DG2743:1 Kouvola Kukonoja. Taisteluhautoja Kukonojantien eteläpuolella. Kuvattu lounaasta.
- DG2744:1 Niilolan röykkiö kuvattu yläviistosta kaakosta.
- DG2745:1 Kouvola Nappa Lauttavalkama. Lauttarannasta nousevaa vanhaa Viipurin tien uraa. Kuvattu luoteesta, rinteen yläosasta.
- DG2745:2 Kouvola Nappa Lauttavalkama. Juoksuhautaa rantajyrkänteen päällä. Kuvattu koillisesta.
- DG2746:1 Kouvola Keltti Lauttavalkama. Maavallia rinteen päällä, taustalla Pentik paviljonki. Kuvattu etelästä.
- DG2747:1 Kouvola Keltti (Keltis by) Koulu. Rakennuksen kivijalkaa ja piha-aluetta liittymien väliin jäävällä alueella kohteen itäosassa. Kuvattu lounaasta.
- DG2747:2 Kouvola Keltti (Keltis by) Koulu. Rakennuksen kivijalka Skyttälän tilan pohjoispuolella. Kuvattu luoteesta.
- DG2747:3 Kouvola Keltti (Keltis by) Koulu. Rakennuksen kivijalka Skyttälän tilan koillispuolella. Taustalla häämöttää hyljätty ulkorakennus. Kuvattu koillisesta.
- DG2747:4 Kouvola Keltti (Keltis by) Koulu. Mäkeä ja Skyttälän tilan aluetta. Kuvattu kaakosta Keltintieltä.
- DG2748:1 Kouvola Keltti Jyrkänkallio. Aiempien tietojen mukaan puolustusvallin pätkä oli sijainnut tien oikeassa laidassa männyn ja sinisen putken paikkeilla, mutta se on tuhoutunut ilmeisesti rakennustöissä. Kuvattu pohjoisesta.
- DG2750:1 Kouvola Keltin koulu. Mahdollisesti 1700-luvun puolustusrakenteisiin liittyvä vallin pätkä on sijainnut koulun koillispuolella kuvan esittämällä alueella, mutta on ilmeisesti tuhoutunut. Kuvattu idästä.

6. Lähdeluettelo

Painetut lähteet

Alanen, Timo ja Kepsu, Saulo 1989: *Kuninkaan kartasto Suomesta 1776–1805*. Suomalaisen Kirjallisuuden Seuran Toimituksia 505. Tampere.

Harju, Erkki_Sakari 2010: Vuosien 1776–1805 rekognosointikartoitukset Suomessa. *Maanmittaus* 85:2 (2010), s. 38–55.

Kepsu, Saulo 2005: Vanhat kyläpaikat ja nimistö. *SKAS* 2005/2, s. 37–47

Niinikoski, Eero (toim.) 1997: *Kuusankosken kirja*. Kuusankoski.

Oksanen, E.-L. 1985: *Elimäen historia*. Elimäki

Seppänen, Kimmo 2011: Keltti ja kelttiläiset vuonna 1745. *Vellikuppi* 2011, s. 12–23.. Kuusankoski-Seuran kotiseutujulkaisu.

Arkistolähteet

Ahvenisto, Tapani 1966–1968: *Inventointi*. Inventointialue käsittää Anjalan, Elimäen, Karhulan, Kuusankosken, Pyhtään, Kymin, Ruotsinpyhtään ja Sippolan kunnan kokonaan sekä Iitistä ja Valkealasta eteläosan. Sisältää myös täydennyksiä aiemmin tehtyyn Kotkan inventointiin. Museovirasto, rakennushistorian osasto.

Enqvist, Johanna 2008:Kouvola. *Anjalankoski, Elimäki, Kouvola ja Kuusankoski. Osa 1. Esihistoriallisen ajan muinaisjäännösten arkeologinen inventointi 25.8.–31.10.2008*. Museoviraston arkeologian osasto.

Enqvist, Johanna 2008:Kouvola. *Anjalankoski, Elimäki, Kouvola ja Kuusankoski. Osa 2. Historiallisen ajan muinaisjäännösten arkeologinen inventointi 25.8.–31.10.2008*. Museovirasto, rakennushistorian osasto.

Huurre, Matti 1968: *Elimäen kiinteät esihistorialliset muinaisjäännökset*. Museovirasto.

Lagerstedt, John 2008: *Pohjois-Kymenlaakso*. Sotahistoriallisten muinaisjäännösten inventointi. Museovirasto (RHO)

Miettinen, Timo 1974: *Kuusankosken kiinteät muinaisjäännökset*. Museovirasto.

Perttola, Wesa 2003: *Elimäki Niilola*. Tarkastuskertomus Museoviraston arkistossa.

Seppä, Johanna 2008: *Inventointi. Uusikylä–Jokue–Suvioja tielinja*. Museoviraston arkeologian osasto.

Seppänen, Kimmo 2006: *Kuusankosken Ruotsulassa sijaitsevien muinaisjäännösten inventointi*.
Kouvolan museo

Internet-lähteet

Arkistolaitoksen digitaaliarkisto <http://digi.narc.fi>

Heikki Rantatupa, Historialliset kartat <http://vanhakartta.fi>

Paikkatietoikkuna, <http://www.paikkatietoikkuna.fi>

7. Kohdekuvaukset

Niilola

Muinaisjäännöslaji:	Kiinteä muinaisjäännös
Muinaisjäännöstunnus:	44010012
Muinaisjäännöstyyppi:	Kivirakenteet
Tyyppin tarkenne:	Röykkiöt
Ajoitus:	Ajoittamaton
Lukumäärä:	1
Rauhoitusluokka:	2
Kiinteistötunnus:	286-455-1-618
TM35-lehtijako:	L4441 HAAPA-KIMOLA
Peruskartta:	3113 04 KORIA
ETRS-TM35FIN:	N: 6746032, E: 475103
Yhtenäiskoordinaatit:	P: 6748863, I: 3475263
Koordinaattiselite:	GPS-koordinaatit tervahaudasta
Etäisyystieto:	Noin 15 km Elimäen kirkosta pohjoiskoilliseen
Inventointilöydöt:	-
Digikuvat:	DG2744:1
Kuvaus:	<p>Kohde sijaitsee entisen Elimäen kunnan pohjoisosassa. Röykkiö on noin 80 metriä valtatie 6 länsipuolella, loivasti kaakkoon viettävässä rinteessä. Vuoden 2012 inventoinnin aikana alue kasvoi tiheähköä mäntytaimikkoa. Kohteessa on tehty avohakkuu ja maapohjan käsittely ilmeisesti vuonna 2004 (ks. Mikkolan tarkastus).</p> <p>Röykkiö on halkaisijaltaan noin kuusi metriä ja se on kasattu kalliopohjalle. Röykkiö on sammaloitunut ja osin kasvillisuuden peitossa. Kairauksen perusteella se lähistöllä on ohut, noin 5–10 cm:n kerros maa-ainesta ja sen alla kallio. Röykkiötä ei voi ajoittaa sen sijaintikorkeuden perusteella. Kyseessä voi kuitenkin olla esihistoriallinen hautaröykkiö.</p>
Aiemmat tutkimukset:	Matti Huurre v. 1968, inventointi. Wesa Perttola v. 2003, tarkastus Esa Mikkola v. 2004, tarkastus Johanna Enqvist ja Ville Rohiola 2008, tarkastus
Aiemmat löydöt:	-
Karttaote:	Peruskarttaote 1:5000, s. 9

HUOMIOITA TIESUUNNITELMAN SUHTEEN:

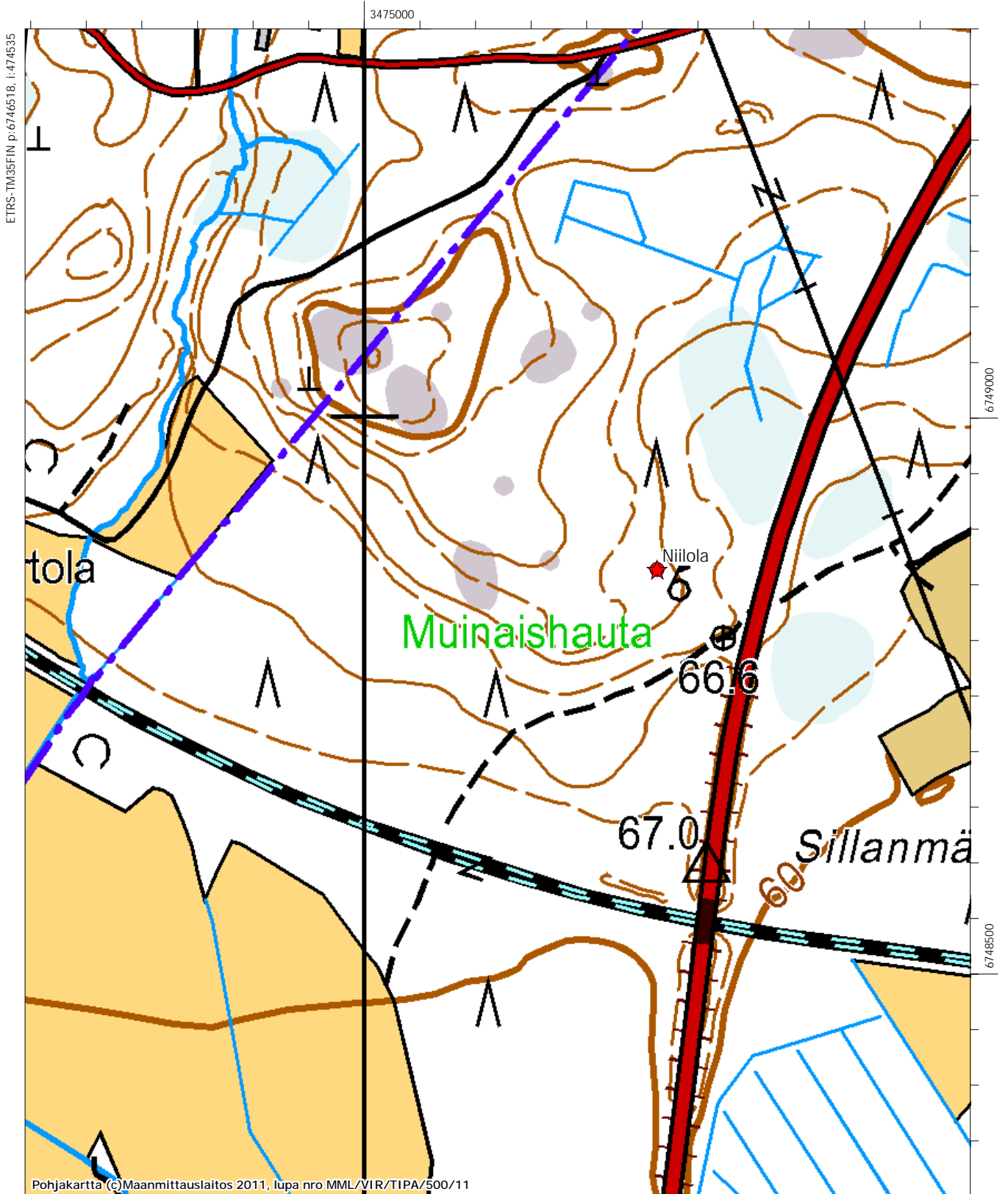
Uusi Suviojan eritasoliittymään johtava keskikaiteellinen ohituskaistatie on suunniteltu kulkemaan aivan röykkiön tuntumasta. Kohteen tutkiminen ennen tien tekoa vaikuttaisi olevan tarpeen.



Niilolan röykkiö kuvattu yläviistosta kaakosta. (DG2744:1)

Vt 6 inventointi, Kouvola. Peruskarttaote mk 1:5000

Kouvola Niilola
Mj. rek. nro 44010012
Ajoittamaton kiviröykkiö



ETRS-TM35FIN p:6746518, i:474535

6749000

6748500

Pohjakartta (c)Maanmittauslaitos 2011, lupa nro MML/VIR/TIPA/500/11

MK 1:5000

ETRS-TM35FIN p:6745469, i:475385

Rajasilta

Muinaisjäännöslaji:	Kiinteä muinaisjäännös
Muinaisjäännöstunnus:	306010002
Muinaisjäännöstyyppi:	Kivirakenteet
Tyyppin tarkenne:	Röykkiöt
Ajoitus:	Ajoittamaton
Lukumäärä:	1
Rauhoitusluokka:	3
Kiinteistötunnus:	286-409-5-88
TM35-lehtijako:	L4441 HAAPA-KIMOLA
Peruskartta:	3113 05 KUUSANKOSKI
ETRS-TM35FIN:	N: 6748588, E: 475100
Yhtenäiskoordinaatit:	P: 6751420, I: 475100
Koordinaattiselite:	Peruskartan muinaisjäännösmerkintä
Etäisyystieto:	Noin 8,6 km Kouvolan rautatieasemasta länteen
Inventointilöydöt:	-
Digikuvat:	-
Kuvaus:	<p>Kuusankosken lounaisosassa Kuusankosken ja litin rajalla, kahden suoalueen välissä, pienen metsittyneen hiekkakuopan reunalla on kiviröykkiö, joka on kooltaan 2 x 2 x 0,4 metriä. Röykkiön ajoitus ja funktio ovat epävarmoja.</p> <p>Kohde on tarkastettu kahteen otteeseen vuonna 2008 ja se tarkastettiin myös vuonna 2012. Alue on kivikkoista ja mitään selkeästi röykkiöksi tunnistettavaa ei havaittu. Röykkiö on mahdollisesti tuhoutunut myöhemmän maankäytön seurauksena, kuten on jo aiemmissa tarkastuksissa todettu.</p> <p>Vuonna 1974 paikannettu röykkiö on todennäköisesti tuhoutunut myöhemmän maankäytön seurauksena.</p>
Aiemmat tutkimukset:	Timo Miettinen v. 1974, inventointi. Johanna Enqvist ja Ville Rohiola 2008, tarkastus Johanna Seppä 2008, tarkastus
Aiemmat löydöt:	-
Karttaote:	Ks. liitekartta
HUOMIOITA TIESUUNNITELMAN SUHTEEN: -	

Kukonoja

Muinaisjäännöslaji:	Kiinteä muinaisjäännös
Muinaisjäännöstunnus:	1000012835
Muinaisjäännöstyyppi:	Puolustusvarustukset
Tyypin tarkenne:	Taistelukaivannot
Ajoitus:	Historiallinen (1900-luku)
Lukumäärä:	-
Rauhoitusluokka:	2
Kiinteistötunnus:	286-456-5-41
TM35-lehtijako:	L4441 HAAPA-KIMOLA
Peruskartta:	3113 04 KORIA
ETRS-TM35FIN:	N: 6742743, E: 473647
Yhtenäiskoordinaatit:	P: 6745573, I: 3473806
Koordinaattiselite:	Gps koordinaatit taisteluhautoista alueen pohjoisosasta.
Etäisyystieto:	Noin 11,5 km Kouvolan rautatieasemasta länsilounaaseen. Lähin osoite: Kukonojantie 76, 45610 Korja
Inventointilöydöt:	-
Digikuvat:	DG2743:1
Kuvaus:	<p>Muinaisjäännösrekisterin kuvaus: Ensimmäisen maailmansodan aikainen puolustusasema, joka sijaitsee entisen Elimäen kunnan alueella, valtatie 6 itäpuolella, Kukonojantien ja Varvarintien risteyksestä 150 m kaakkoon. Tasaisella, hiekkaisella moreenimaalla kasvaa mäntyjä.</p> <p>Suurimmaksi osaksi keskeneräisiä taistelu- ja yhdyshautoja. Haudan leveys on 1,5 m ja syvyys 0,5 m. Traversseja on viisi. Torjuntasuunta on ollut lounas. Hautojen kokonaispituus on 350 m. Hautojen ja Kukonojantien välisessä maastossa on kolme kuoppaa, joiden koko on 1 x 5 m ja syvyys 1 m. Paikallisen asukkaan mukaan kuopat ovat hyvin vanhoja ja liittyvät todennäköisesti linnoitteisiin. Alueella on myös katettu perunakellari, joka on todennäköisesti rakennettu vanhaan linnoitteeseen. Kellari on ollut käytössä 1960-luvulla.</p> <p>Kohde tarkastettiin vuoden 2012 inventoinnissa ja sen todettiin olevan yllä olevan kuvauksen mukainen.</p>
Aiemmat tutkimukset:	Martti Koponen ja Hannu Poutiainen v. 1994, inventointi. John Lagerstedt 2008, inventointi
Aiemmat löydöt:	-

Karttaote:

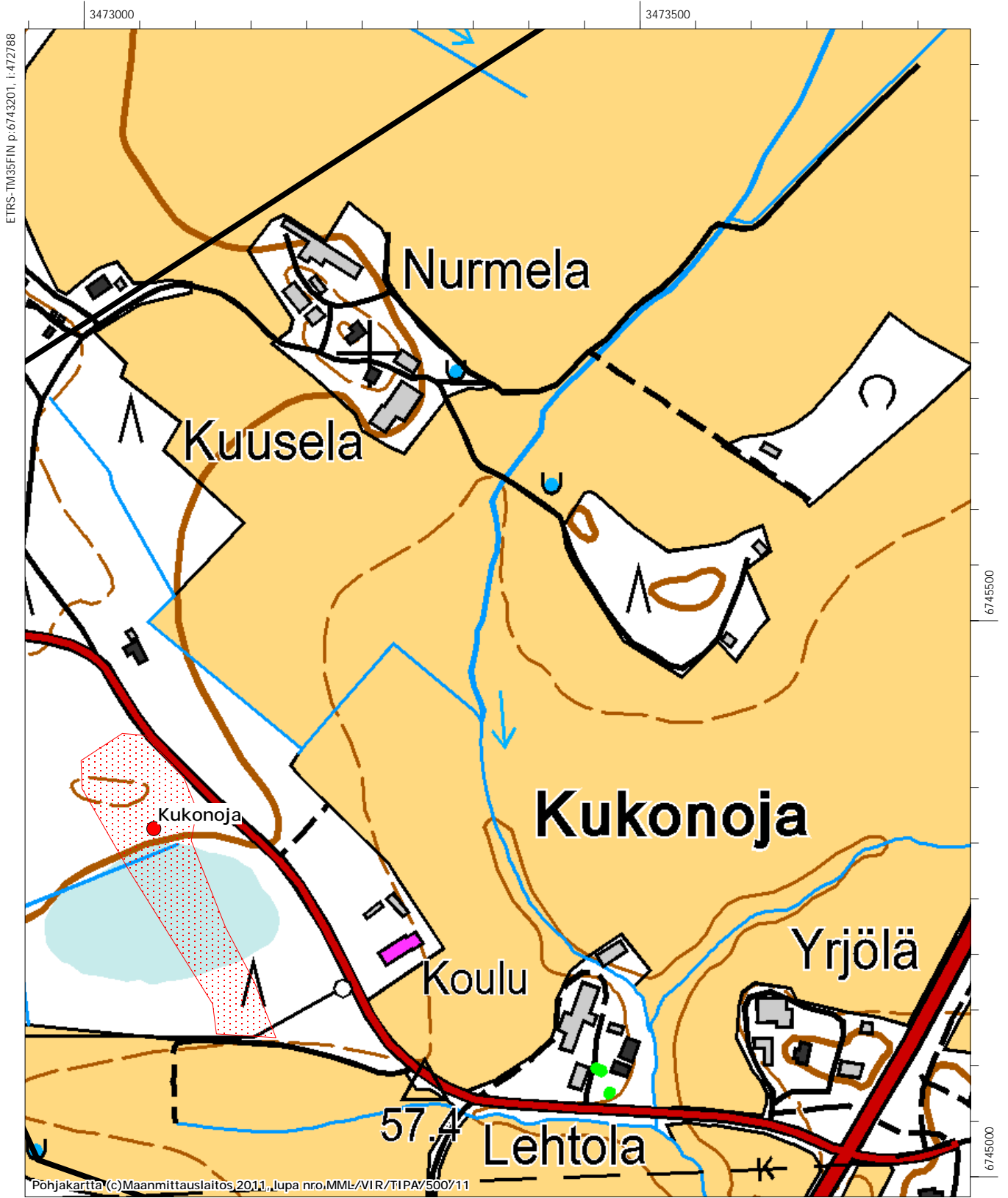
Peruskarttaote 1:5000, s. 14

HUOMIOITA TIESUUNNITELMAN SUHTEEN: -



Kouvola Kukonoja. Taisteluhautoja Kukonojantien eteläpuolella. Kuvattu lounaasta. (DG2744:1)

Kouvola Kukonoja
Mj. rek. nro 1000012835
Taistelukaivantoja 1900-luvulta



Nappa Lauttavalkama

Muinaisjäännöslaji:	Kiinteä muinaisjäännös
Muinaisjäännöstunnus:	1000006133
Muinaisjäännöstyyppi:	Muinaisjäännösryhmät
Tyypin tarkenne:	-
Ajoitus:	Historiallinen (1900-luku)
Lukumäärä:	4
Rauhoitusluokka:	1
Kiinteistötunnus:	286-455-871-3
TM35-lehtijako:	L4441 HAAPA-KIMOLA
Peruskartta:	3113 04 KORIA
ETRS-TM35FIN:	N: 6748044, E: 478181
Yhtenäiskoordinaatit:	P: 6750876, I: 3478342
Koordinaattiselite:	Taisteluhaudan pohjoispään koordinaatit
Etäisyystieto:	Lähin osoite: Ropakonsuontie 2, 45740 Kuusankoski
Inventointilöydöt:	-
Digikuvat:	DG2745:1
Kuvaus:	<p>Kohde tarkastettiin vuoden 2012 inventoinnissa ja sen todettiin alla olevan muinaisjäännösrekisterin kuvauksen mukaisessa kunnossa.</p> <p>Elimäen pohjoisosassa, valtatie 6:n ja Kymen paviljongin eteläpuolella, Kymijoen pohjoisrannalla on 1700–1900 -luvulle ajoituvia taisteluhautoja, Ylisen Viipurintien vanha lauttavalkama ja tienpohja.</p> <p>Kymijoen rantajyrkänteen päällä, lauttavalkamaan vievän tien eteläpuolella ollutta valliä on sen muodon perusteella hyödynnetty ensimmäisen maailmansodan aikaisen juoksuhaudan rakentamisessa, joten 1700-luvun valliäkin voi vielä olla jäljellä. Nykyinen taisteluhauta kuuluu ns. Kymijoki-linjaan. Taisteluhaudan alkuosan muoto on samankaltainen kuin 1740-luvun kartassa kuvatun vallin. Taisteluhaudan syvyys on noin 1,5 metriä ja penkan leveys noin 5 metriä. Taisteluhaudan kokonaispituus on noin 150 metriä. Kohde on kohtalaisen hyvässä kunnossa. Napan Lauttavalkama liittyy joen vastakkaisella rannalla oleviin Kuusankosken Ruotsulan reduttiin (1000001935) ja Ruotsulan Lauttavalkamaan (1000006136).</p>

Kohteeseen liittyy lauttavalkama sekä sinne johtava tie, joka on yksi näyttävimmistä muinaistien kulumaurista Suomessa. Tien rinneosuus on selkeä ja se on säilyttänyt hyvin avoimen muotonsa. Lauttapaikan alatasanne ja varsinainen lauttaranta on kasvanut täysin umpeen. Varsinaiseen lauttapaikkaan on tuotu täytemaata tai sitä on kaivettu läheisen Kymen paviljongin viemäri- ja sadevesijohtojen asentamisen aikana 1980-luvulla. Sadevesiviemäri- ja sadevesijohtojen asentamisen aikana 1980-luvulla. Sadevesiviemäri- ja sadevesijohtojen asentamisen aikana 1980-luvulla. Sadevesiviemäri- ja sadevesijohtojen asentamisen aikana 1980-luvulla. Sadevesiviemäri- ja sadevesijohtojen asentamisen aikana 1980-luvulla.

Aiemmat tutkimukset:

Tapani Ahvenisto v. 1967, inventointi.

Kimmo Seppänen/Kuusankosken kaupunginmuseo v. 2006, inventointi

Johanna Enqvist ja Ville Rohiola v. 2008, inventointi

Aiemmat löydöt:

-

Lähikohteet:

-

Karttaote:

Peruskarttaote 1:5000, s. 18

HUOMIOITA TIESUUNNITELMAN SUHTEEN: -



Kouvola Nappa Lauttavalkama. Lauttarannasta nousevaa vanhaa Viipurin tien uraa.

Kuvattu luoteesta, rinteän yläosasta. (DG2745:1)



Kouvola Nappa Lauttavalkama. Juoksuhaudaa rantajyrkänteen päällä. Kuvattu koillisesta. (DG2745:2)

Vt 6 inventointi, Kouvola v. 2012. Peruskarttaote mk 1:5000

Kouvola Nappa Lauttavalkama

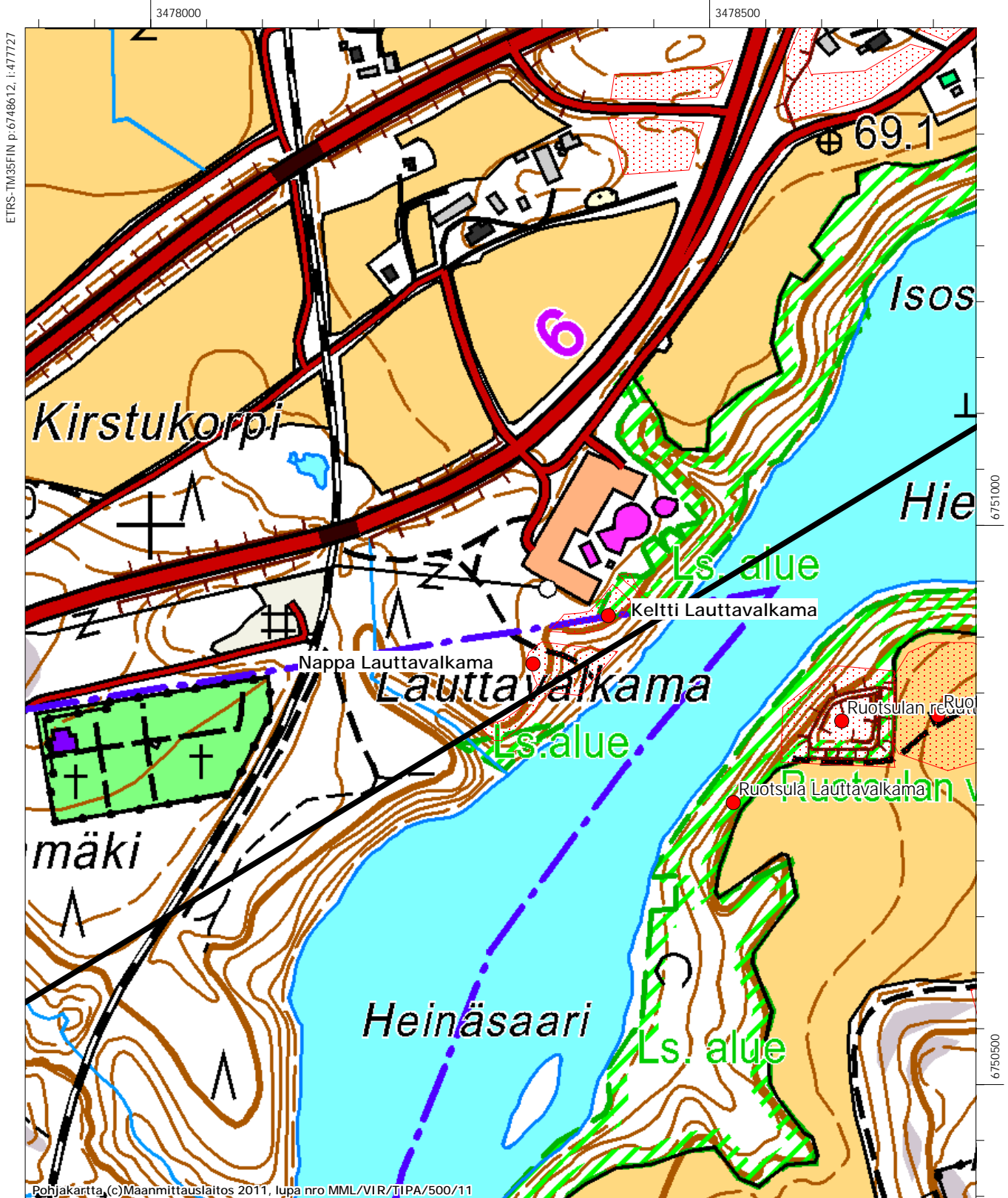
Mj. rek. nro 1000006133

Muinaisjäännöryhmä: historiallisen ajan taisteluhautoja,
Yliisen Viipurintien lauttavalkama ja tienpohja

Kouvola Keltti Lauttavalkama

Mj. rek. nro 1000006132

Historiallisen ajan puolustusrakenteita, maavalleja



Keltti Lauttavalkama

Muinaisjäännöslaji:	Kiinteä muinaisjäännös
Muinaisjäännöstunnus:	1000006132
Muinaisjäännöstyyppi:	Puolustusvarustukset
Tyyppin tarkenne:	Maavallit
Ajoitus:	Historiallinen
Lukumäärä:	1
Rauhoitusluokka:	2
Kiinteistötunnus:	286-455-871-3; 286-409-7-76
TM35-lehtijako:	L4441 HAAPA-KIMOLA
Peruskartta:	3113 04 KORIA
ETRS-TM35FIN:	N: 6748044, E: 478181
Yhtenäiskoordinaatit:	P: 6750876, I: 3478342
Koordinaattiselite:	Kesikoordinaatit
Etäisyystieto:	Lähin osoite: Ropakonsuontie 2, 45740 Kuusankoski
Inventointilöydöt:	-
Digikuvat:	DG2746:1
Kuvaus:	<p>Kohde tarkastettiin vuoden 2012 inventoinnissa ja se oli alla olevan, muinaisjäännösrekisteriin vuonna 2008 viedyn, kuvauksen mukaisessa kunnossa.</p> <p>Kohde sijaitsee Kymijoen rantajyrkänteiden päällä, lauttavalkamaan vievän tien pohjoispuolella, ns. Pentik-paviljongin pysäköintialueen etelänurkasta 20 m etelään. Hiekkaperäisessä maastossa kasvaa vesakkoa.</p> <p>Kymijokeen laskevan uran jyrkkää, pohjoisenpuoleista yläreunaa noudatteleva, 70 m pitkä maavalli, jonka leveys on 1 m ja korkeus 1 m. Valli on eteläosastaan itä – länsi –suuntainen mutta se kääntyy keskikohdastaan lähes suorakulmaisesti ja on pohjoisosassa pohjoinen – etelä –suuntainen. Valli madaltuu pohjoispäässä. Vallin suojan puolelle on kaivettu 0,5 m leveä ja 0,2 m syvä ura. Länsipäässä erottuu vielä heikosti 10 m matkalla vallikäytävä, jonka leveys on 2 m ja korkeus ympäröivästä maastosta 0,3 m.</p> <p>Kymijokeen laskeutuvan uran pohjalla kulkee tie, joka on aikanaan vienyt lauttavalkamaan, jossa on ollut joen ylityspaikka. Uran eteläpuolella on myös ollut valli, joka on tuhoutunut. Vallit ovat varmistaneet joen ylityspaikkaa, jossa sijaitsee Venäjän ja</p>

Ruotsin raja vuosina 1743 – 1808. Uran eteläpuolelle rakennettu valli on tuhoutunut, kun kohdalle on rakennettu toisen maailmansodan aikainen Kymijokilinjan linnoite. Vuoden 2008 inventoinnissa tutkittiin ainoastaan tieuran pohjoispuoli.

Noin 10 metrin kohteesta pohjoiseen on maata käsitelty kaivamalla 1980-luvulla. Alueelle on asennettu läheisen Pentikpaviljongin sadevedenkeräysjärjestelmän putket ja kokoojakaivot. Valli loppuu eteläpäästään noin 15 metrin päähän viemäreistä. Vallin päällä kasvaa kaikenikäistä lehtopuustoa. Kohde sijoittuu Natura- ja lehtojensuojelualueelle. Kymijoen ranta on herkkä maanvyörymille, joten eroosio voi vaurioittaa kohdetta. Viimeisin suuri sortuma on tapahtunut 1990-luvun lopulla.

Aiemmat tutkimukset:

Tapani Ahvenisto v. 1967, inventointi.

Kimmo Seppänen/Kuusankosken kaupunginmuseo v. 2006, inventointi

John Lagerstedt v. 2008, inventointi

Aiemmat löydöt:

-

Karttaote:

Peruskarttaote 1:5000, s. 18

HUOMIOITA TIESUUNNITELMAN SUHTEEN: -



Kouvola Keltti Lauttavalkama. Maavallia rinteen päällä, taustalla Pentik paviljonki.

Kuvattu etelästä. (DG2746:1)

Keltti (Kelltes by) Simola

Muinaisjäännöslaji:	Kiinteä muinaisjäännös
Muinaisjäännöstunnus:	1000013036
Muinaisjäännöstyyppi:	Asuinpaikat
Tyyppin tarkenne:	Kyläpaikat
Ajoitus:	Historiallinen
Lukumäärä:	1
Rauhoitusluokka:	2
Kiinteistötunnus:	286-409-6-63
TM35-lehtijako:	L4441 HAAPA-KIMOLA
Peruskartta:	3113 04 KORIA
ETRS-TM35FIN:	N: 6748044, E: 478181
Yhtenäiskoordinaatit:	P: 6750876, I: 3478342
Koordinaattiselite:	-
Etäisyystieto:	Noin 6 km länteen Kouvolan rautatieasemasta. Lähin osoite: Pellontaustantie 5, 45740 Kuusankoski
Inventointilöydöt:	-
Digikuvat:	-
Kuvaus:	Kohde kuuluu Keltin kylään, ks. kohde Keltti (Kelltes by) koulu, jossa alueen historiaa on selitetty laajemmin. Keltti Simola on hiekkaharjanteella Lahdentien pohjoispuolella. Alueella on todennäköisesti sijainnut asutusta pitkään ja se on nykyisin hyvin tiheään rakennettu ja jatkuvan intensiivisen maakäytön vuoksi pahoin tuhoutunut varhaisemmilta osiltaan. Alueen rajaaminen muinaisjäännöksen suojelun kannalta on arveluttavaa, koska mitään selkeästi muinaisjäännökseksi tulkittavaa kohteessa ei ollut. Kohteen arvo lienee ennemminkin rakennushistoriallinen kuin muinaisjäännökseksi luokiteltava.
Aiemmat tutkimukset:	Tapani Ahvenisto v. 1967, inventointi. Kimmo Seppänen/Kuusankosken kaupunginmuseo 2006, inventointi
Aiemmat löydöt:	-
Lähikohteet:	-
Karttaote:	Peruskarttaote 1:5000, s. 28

HUOMIOITA TIESUUNNITELMAN SUHTEEN: -

Keltti (Kelltes by) Koulu

Muinaisjäännöslaji:	Kiinteä muinaisjäännös
Muinaisjäännöstunnus:	1000013037
Muinaisjäännöstyyppi:	Asuinpaikat
Tyypin tarkenne:	Kylänpaikat
Ajoitus:	Historiallinen
Lukumäärä:	1
Rauhoitusluokka:	2
Kiinteistötunnus:	286-409-7-67; 286-409-2-110; 286-409-2-62; 286-409-2-111
TM35-lehtijako:	L4443 KOUVOLA
Peruskartta:	3113 05 KUUSANKOSKI
ETRS-TM35FIN:	N: 6748652, E: 478454
Yhtenäiskoordinaatit:	P: 6751484, I: 3478615
Koordinaattiselite:	Kylätontin laskennallinen keskipiste
Etäisyystieto:	Kouvolan rautatieasemasta 5,5 km länteen. Lähin osoite on Keltintie 80, 45740 Kuusankoski
Inventointilöydöt:	-
Digikuvat:	DG2747:1–4
Historialliset kartat:	
Kuvaus:	<p>Kohde sijaitsee Helsingintien (vt6) ja Lahdentien (vt12) liittymien tuntumassa, Lahdentien eteläpuolella. Kymijoki virtaa noin 400 metriä kohteesta itään. Historiallinen kylänpaikka on alueen kumpareilla, jotka ovat nykyäänkin osin asuttuja. Vuoden 2006 inventoinnissa Johanna Enqvist paikallisti kylätontin keskipisteen lähelle Helsingintien ja Lahdentien liittymää. Historiallisten karttojen paikkatiedon täsmällinen siirtäminen nykyiseen maastoon ja karttapohjille on kuitenkin vaikeaa. Historiallinen kartta-aineisto (ks. viitteet yllä) sijoittavat asutuksen nykyisille korkeammille maastonkohdille. Näiden ympäristössä ovat yleensä sijainneet talojen lähipellot.</p> <p>Vuoden 2012 inventoinnissa tehdyn tarkastuksen perusteella kylätontin rajauksen voi jakaa kahteen alueeseen Helsingintien länsi- ja itäpuolille. Itäpuolinen alue käsittää Keltintien ja Lahdentien välisen alueen, jolla sijaitsee yksi laaja maalaistalon pihiiri rakennuksineen ja näiden itäpuolella kaksi hylättyä rakennusta. Hiekkapohjaisella mäellä on kaksi rakennuksen kivi-jalkaa, joista toinen vaikuttaisi olevan 1800- tai 1900-luvun alusta peräisin. Mäellä on mitä ilmeisimmin asuttu satojen vuosien ajan ja 1500–1700 -lukujen tai sitä vanhemman asutuksen</p>

tarkkaa sijaintia ja säilyneisyyttä on mahdoton määrittää ilman koekaivausta. Luultavaa kuitenkin on, että kohteen myöhempi maankäyttö peltoineen, pihapiireineen ja hiekanottoineen on vaurioittanut em. ajan asutuksen jälkiä pahoin.

Helsingintien länsipuolella kylätontti rajautuu Lahdentien liittymän, Lahdentien ja Helsingintien väliselle alueelle ja hieman liittymän eteläpuolelle. Teiden ja liittymän väliin jää alue, jonka eteläosassa on rakennuksen kivijalka. Kivijalan kiviä on jonkin verran siirretty liittymää pengerrettäessä, mutta osa on edelleen paikallaan. Rakennuksen edessä on sen pihapiiri ja hieman pohjoiseen on ollut peltoalue, joka kasvaa nyt lähinnä istutettua kuusikkoa. Kyseinen rakennuksen kivijalka voi olla peräisin myös 1800-luvulta, mutta se voi olla vanhempikin ja alueella voi olla myös muita asutuksen jäännöksiä. Välittömästi liittymän eteläpuolella on myös mahdollisesti säilynyttä kylätontin osaa. Kylätontin säilyneisyys ja tarkka rajaus selviää vain koekaivauksen avulla.

Edellä mainitut kylätontin osat ovat aiemmin muodostaneet yhtenäisen kokonaisuuden, joka on jatkunut koko mäen alueelle, mutta pirstoutunut nykyisten teiden takia. Tähän kokonaisuuteen on lukeutunut myös mäen länsipäässä olevien rakennusten kohta. Niiden pihapiirit ovat olleet asuttuja pitkään ja tämä osa kylätontin aluetta on tuhoutunut rakentamisen ja maanaineksenottojen vuoksi.

Kylätontti rajausehdotus perustuu mahdollisesti säilyneisiin alueisiin, siitä on suljettu pois nykyiset pihapiirit.

Keltin vanha kylä on sijainnut nykyisen Kuusankosken eteläosassa, Kymijoen mutkan pohjoisrannalla, Isosaaren kohdalla. Joen vastakkaisella puolella on Ruotsulan kylän vanhin kylätontti, Alakylä. 1400-luvulla nimi Keltti on tarkoittanut vain Ruotsulaa ja myöhemmin molempia kyliä. Kelttiin on lisäksi luettu myös samaan jakokuntaan kuulunut Kuusanniemi. Keltti-Ruotsulan kylien kohdalla Salpausselkää pitkin kulkenut vanha Viipurintie on ylittänyt Kymijoen (ks. Elimäki Nappa Lauttaval-kama). Asutusta paikalla on saattanut olla jo 1300-luvulla, vuoden 1539 maakirjaan kylästä on merkitty viis isäntää. (Kepsu 1981:50-52.)

Keltin Hietalan latopellosta löytyi 1950-luvulla viikinkiaikainen keihäänkärki ilmeisesti yhdessä miekan kanssa. Miekkä katosi heti löytymisensä jälkeen, mutta keihäänkärki päättyi usean

mutkan kautta Kuusankosken kaupunginmuseon kokoelmiin. Kylätontin läheisyydessä esiintyy myös tummatulikukkaa, joten asutus paikalla saattaa periytyä jo rautakaudelle. (Seppänen 1997:25,60.)

Keltin kylänpaikka on säilynyt peltojen ympäröimänä kumpareena, mutta kylätonttia halkovien maanteiden rakentaminen on tuhonnut paljolti vanhaa viljelysmaisemaa sekä oletettavasti myös aikaisempien asutusvaiheiden jäännöksiä. Keltin koulun tontilla on myös ilmeisesti 1700-luvulla rakennetun vallihaudan jäännöksiä. Alue on ollut strategisesti merkityksellinen jo pitkään, joten maankäyttö on paikalla suhteellisen mittavaa. Rakentamattomilla alueilla on kuitenkin voinut säilyä myös keskiaikaisen asutuksen jäännöksiä – etenkin Koulun tontilla Vt7:n eteläpuolella.

Aiemmat tutkimukset:	Johanna Enqvist ja Ville Rohiola v. 2008, inventointi
Aiemmat löydöt:	-
Karttaote:	Peruskarttaote 1:5000, s. 28

HUOMIOITA TIESUUNNITELMAN SUHTEEN:

Muinaisjäännösalueen tarkka määrittely vaatii koekaivausta, mikäli tiesuunnitelmat koskevat inventoinnin perusteella rajattua muinaisjäännösaluetta.



Kouvola Keltti (Keltis by) Koulu. Rakennuksen kivijalkaa liittymien väliin jäävällä alueella kohteen itäosassa. Taustalla Lahdentien ja Helsingintien liittymä. Kuvattu luoteesta. (DG2747:1)



Kouvola Keltti (Keltis by) Koulu. Rakennuksen kivijalkaa ja piha-aluetta liittymien väliin jäävällä alueella kohteen itäosassa. Kuvattu lounaasta. (DG2747:2)



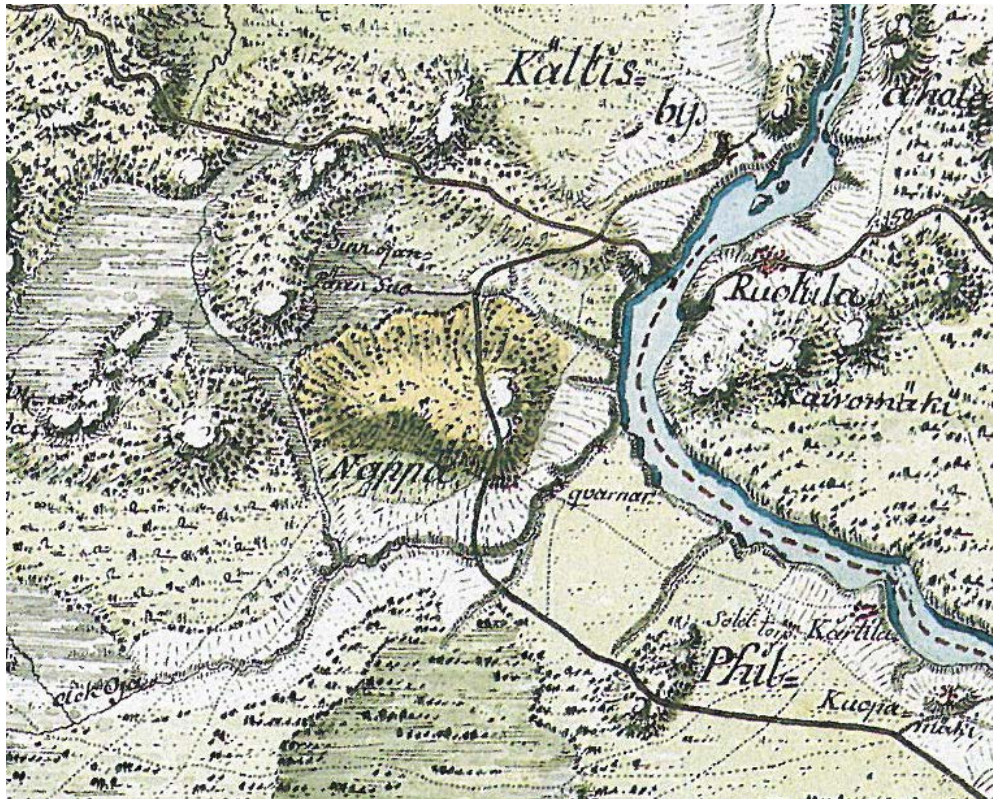
Kouvola Keltti (Keltis by) Koulu. Rakennuksen kivijalka Skyttälän tilan pohjoispuolella. Kuvattu luoteesta. (DG2747:2)



Kouvola Keltti (Keltis by) Koulu. Rakennuksen kivijalka Skyttälän tilan koillispuolella. Taustalla häämöttää hyljätty ulkorakennus. Kuvattu koillisesta. (DG2747:3)



Kouvola Keltti (Keltis by) Koulu. Mäkeä ja Skyttälän tilan aluetta. Kuvattu kaakosta Keltintieltä. (DG2747:4)

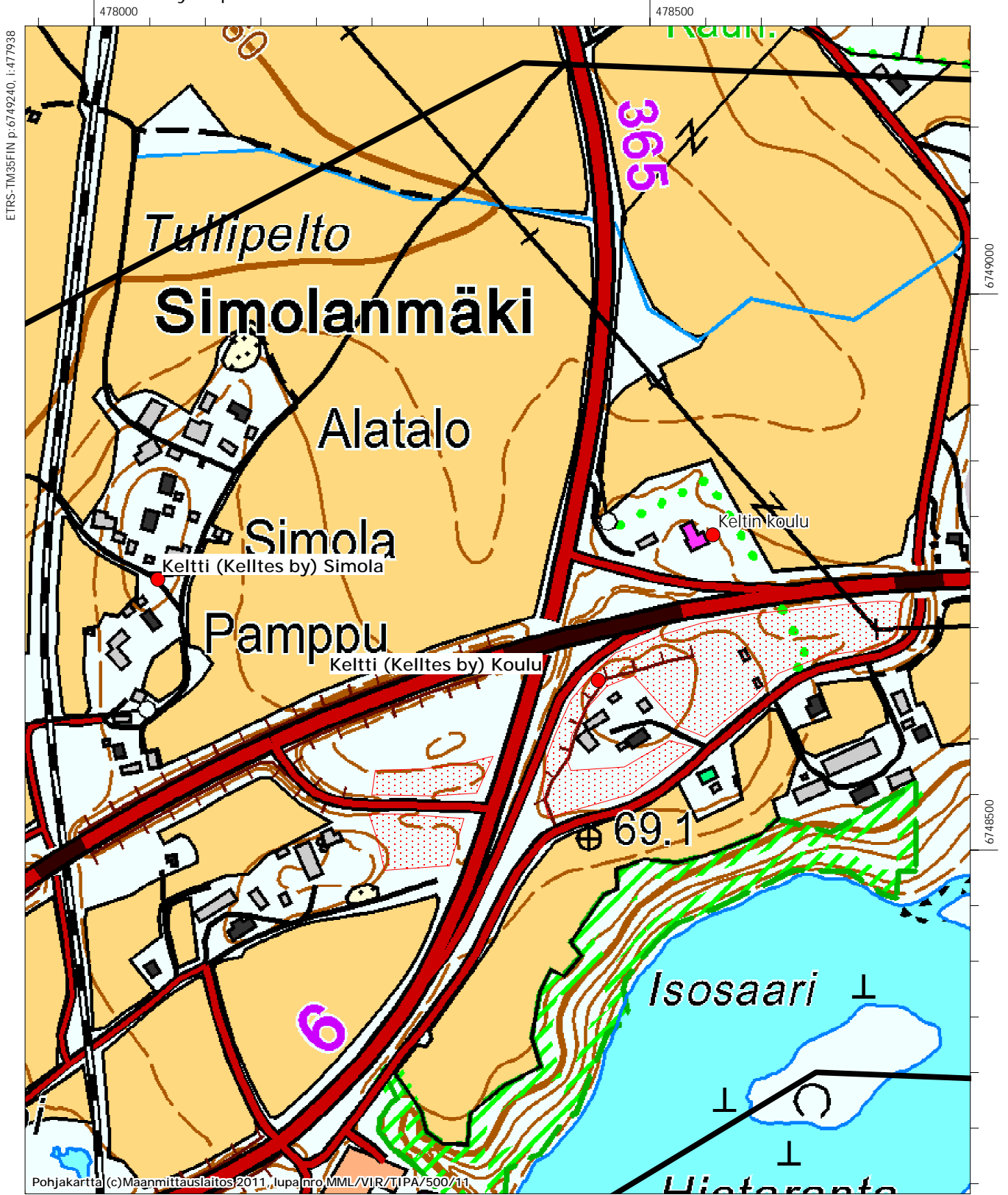


Karttaote. Kuninkaan kartastossa näkyy mm. Keltin kylä (Kältis by) ja Ylinen Viipurintie (Alanen T. ja Kepsu S. 1989, s. 146)

Vt 6 inventointi, Kouvola v. 2012. Peruskarttaote mk 1:5000

Kouvola Keltti (Kelttes by) Simola
Mj. rek. nro 100013036
Historiallinen kyläpaikka

Kouvola Keltti (Kelttes by) Koulu
Mj. rek. nro 100013037
Historiallinen kyläpaikka



ETRS-TM35FIN p:6749240, i:477938

6749000

6748500

Pohjakartta (c)Maanmittauslaitos 2011, lupa nro.MML/VJR/TJPA/500/11

MK 1:5000

ETRS-TM35FIN p:6748191, i:478789

Keltin koulu

Muinaisjäännöslaji:	Kiinteä muinaisjäännös
Muinaisjäännöstunnus:	1000006131
Muinaisjäännöstyyppi:	Puolustusvarustukset
Tyypin tarkenne:	Maavallit
Ajoitus:	Historiallinen
Lukumäärä:	1
Rauhoitusluokka:	3
Kiinteistötunnus:	-
TM35-lehtijako:	L4443 KOUVOLA
Peruskartta:	3113 05 KUUSANKOSKI
ETRS-TM35FIN:	N: 6748783, E: 478557
Yhtenäiskoordinaatit:	P: 6751616, I: 3478718
Koordinaattiselite:	-
Etäisyystieto:	Kouvolan rautatieasemasta 5,4 km länteen. Lähin osoite on Lahdentie 903, 45740 Kuusankoski
Inventointilöydöt:	-
Digikuvat:	DG2750:1
Kuvaus:	<p>Kohde tarkastettiin vuoden 2012 inventoinnissa. Vuonna 2006 (ks. muinaisjäännösrekisterin kuvaus jäljempänä) havaittu mahdollinen vallirakenne on tuhoutunut kun paikalle on kaivettu kaivo, tuoreista jäljistä päätellen vuoden 2012 aikana.</p> <p>Kuusankosken eteläosassa, Keltin koulun koillispuolella, 10 metriä koulurakennuksen seinästä on vuonna 1967 havaittu 5 metriä pitkä osio valliä, joka oli tehty ampumahaudan tapaan luomalla maa haudasta sen eteen. Valli oli etusivulta 0,8 metriä korkea ja juuresta 3 metriä leveä. Hauta oli leveydeltään 2 metriä leveä ja syvyydeltään 0,5 metriä.</p> <p>Vuoden 1967 inventoinnin yhteydessä kuvailtu vallin osa saattaisi olla vuoden 2006 tarkastuksessa havaittu itä-länsisuuntainen, noin 5 metrin pituinen mustikkavarvuston osoittama kohta. Vallinpätkä oli tuolloin hyvin epävarmasti tunnistettava, mutta mahdollinen. Oletetun vallin matkalla oli korkeuseroa toista metriä. Eteläinen vallihauta ei ollut enää erotettavissa selvästi. Kohteen pohjoispuolelle oli kaivettu myöhemmin yli metrin syvyinen kuoppa. Vuoden 2008 inventoinnissa ei maastossa havaittu mitään rakenteita.</p>

Kohde sijoittuu Keltin vanhalle kylätontille (ks. Keltti (Keltti by), jossa on ollut jo kauan ennen koulun rakentamista (v. 1899) maanmuokkaustoimintoja.

Aiemmat tutkimukset: Tapani Ahvenisto v. 1967, inventointi.
Kimmo Seppänen/Kuusankosken kaupunginmuseo v. 2006, inventointi
JohnLagerstedt v. 2008, inventointi

Aiemmat löydöt: -

Karttaote: Peruskarttaote 1:5000, s. 31

HUOMIOITA TIESUUNNITELMAN SUHTEEN: -

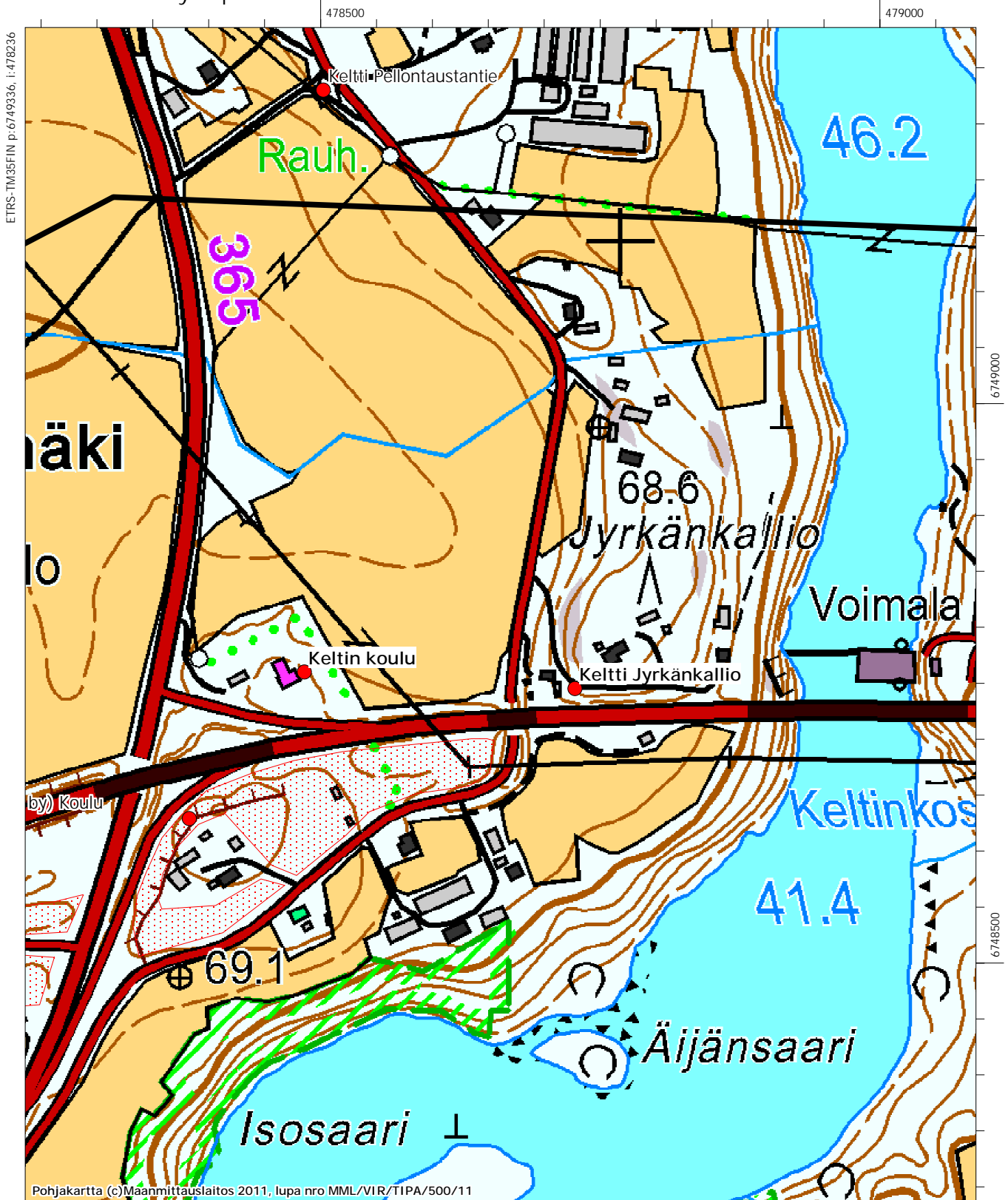


Kouvola Keltin koulu. Mahdollisesti 1700-luvun puolustusrakenteisiin liittyvä vallin pätkä on sijainnut koulun koillispuolella kuvan esittämällä alueella, mutta on ilmeisesti tuhoutunut. Kuvattu idästä. (DG2750:1)

Vt 6 inventointi, Kouvola v. 2012. Peruskarttaote mk 1:5000

Kouvola Keltin koulu
Mj. rek. nro 1000006131
Historiallinen maavalli (tuhoutunut)

Kouvola Keltti Jyrkänkallio
Mj. rek. nro 1000002089
Historiallinen kyläpaikka



Pohjakartta (c)Maanmittauslaitos 2011, lupa nro MML/VIR/TIPA/500/11

MK 1:5000

ETRS-TM35FIN p:6748286, i:479086

Keltti Jyrkänkallio

Muinaisjäännöslaji:	Kiinteä muinaisjäännös
Muinaisjäännöstunnus:	1000002089
Muinaisjäännöstyyppi:	Puolustusvarustukset
Tyypin tarkenne:	Maavallit
Ajoitus:	Historiallinen
Lukumäärä:	1
Rauhoitusluokka:	3
Kiinteistötunnus:	-
TM35-lehtijako:	L4443 KOUVOLA
Peruskartta:	3113 05 KUUSANKOSKI
ETRS-TM35FIN:	N: 6748768, E: 478799
Yhtenäiskoordinaatit:	P: 6751600, I: 3478960
Koordinaattiselite:	GPS-koordinaatit vuonna 2008 havaitusta vallin pätkästä
Etäisyystieto:	Kouvolan rautatieasemasta 5,1 km länteen. Lähin osoite on Keltintie76, 45740 Kuusankoski
Inventointilöydöt:	-
Digikuvat:	DG2748:1
Kuvaus:	<p>1700-luvun varustus, joka on sijainnut Kymijoen rannasta 200 m länteen, välittömästi valtatie 6:n pohjoispuolella. Varustuksen jäännökset ovat omakotitalon pihamaalla, joka nousee korkeana mäentöyräänä Keltinkosken voimalaitokselle vievän tien pohjoisreunalta.</p> <p>Kohde tarkastettiin vuoden 2012 inventoinnissa ja vallirakenteita ei havaittu. Ne ovat luultavasti peittyneet taloille johtavan tien parannustöissä vuoden 2008 jälkeen, mahdollisesti maahan on kaivettu myös putkia tai johtoja. Vuoden 2008 inventoinnissa (Lagerstedt) oli paikalla vielä nähtävissä alun perin noin 30 metriä pitkistä vallituksesta enää omakotitalon puutarhassa sijaitseva 3 m pitkä kaivanto. Se oli täytetty puutarhajätteillä miltei näkymättömiin. Muu osa varustuksesta oli tuhoutunut voimalaitokselle johtavan tien rakentamisen ja jälkeensä tehdyn levennyksen yhteydessä.</p> <p>Varustuksesta on ollut 1967 havaittavissa valli, joka on tehty ampumahaudan tapaan luomalla maa haudasta sen eteen valiksi. Valli oli etusivulta 0,8 metriä korkea ja juuresta 3 metriä leveä. Hauta oli leveydeltään 2 metriä ja syvyydeltään 0,5 metriä. Kohteesta on ollut 2006 havaittavissa 5 m pitkä ja noin 0,5</p>

metrin korkea kumpare pihatien ja Lahdentien välissä. Tätä rakennetta ei havaittu vuoden 2008 inventoinnissa. Alueella on tehty suuria maansiirtotöitä Lahdentien rakentamisen aikana, jolloin läheisten tilojen kaivot jäivät tien alle. Kun uusia kaivoja kaivettiin, kerrotaan hiekkapenkereestä löytyneen 40–50 kivääriä.

Aiemmat tutkimukset:

Tapani Ahvenisto v. 1967, inventointi.

Kimmo Seppänen/Kuusankosken kaupunginmuseo v. 2006, inventointi

John Lagerstedt v. 2008, inventointi

Aiemmat löydöt:

-

Karttaote:

Peruskarttaote 1:5000, s. 31

HUOMIOITA TIESUUNNITELMAN SUHTEEN:

Kohde on sijainnut hyvin lähellä nykyistä valtatietä, mutta tuhoutuneena sillä ei ole vaikutusta tiesuunnitelmiin.



Kouvola Keltti Jyrkänkallio. Aiempien tietojen mukaan puolustusvallin pätkä oli sijainnut tien oikeassa laidassa männyn ja sinisen putken paikkeilla, mutta se on tuhoutunut ilmeisesti rakennustöissä. Kuvattu pohjoisesta. (DG2748:1)