



Kurikka

**TARKKUUSINVENTOINTI JÄTEVESIVIEMÄRIVERKON ALU-
EELLA LOUNAIS-KURIKASSA 2012**

LOUNAIS-KURIKAN JÄTEVESIOSUUSKUNTA

**JOUKO PUKKILA,
KULTTUURIYMPÄRISTÖPALVELUT HEISKANEN & LUOTO OY**

SISÄLLYSLUETTELO

1	Johdanto	1
2	Perustietoa inventointialueesta	4
2.1	Tutkimusalueen sijainti ja topografia.....	4
2.2	Alueen arkeologinen tutkimushistoria.....	4
3	Inventointityö	4
3.1	Esityöt	4
3.1.1	Historialliset kartat	4
3.2	Tavoitteet	4
3.3	Menetelmät.....	4
3.4	Mittaukset.....	5
3.5	Dokumentointi.....	5
3.6	Löydöt	5
3.7	Analyysit	5
4	Kohteet.....	7
4.1	Taulukko 1: Kaava-alueen muinaisjäännöskohteet.	7
4.2	Kohdekuvaukset	8
4.2.1	Jokiluhta [175010013] kiinteä muinaisjäännös	8
4.2.2	Jokiluhta 2 [175010026] kiinteä muinaisjäännös	11
4.2.3	Jokiniemi [175010014] kiinteä muinaisjäännös.....	21
4.2.4	Järvimäki [175010032] kiinteä muinaisjäännös.....	24
4.2.5	Riihikoski [175010046] kiinteä muinaisjäännös.....	28
4.2.6	Koski [175010039] kiinteä muinaisjäännös.....	33
5	Tulokset.....	37
	Tärkeimpiä lähteitä.....	37
Liite 1:	Löytöluettelot	
Liite 2:	Kurikka, Jurva, Jokiluhta 2. / Jouko Pukkila 2012. TUTKIMUS KASVIJÄÄNNPAINANTEISTA KERA- MIKASSA Mia Lempiäinen	

Taustakartat:

Maanmittauslaitoksen Maastotietokannan 10/2012 aineistoa

http://www.maanmittauslaitos.fi/avoindata_lisenssi_versio1_20120501

KURIKKA, 2012

Kohteen laji:	Lounais-Kurikka, jätevesiviemäriverkon alueen arkeologinen täsmäinventointi
Tutkimuslaitos:	Kulttuuriympäristöpalvelut Heiskanen & Luoto Oy
Inventoija:	FM Jouko Pukkila
Inventointiapulainen:	HuK Markus Kankkunen
Kenttätyöaika:	21.-26.10.2012
Peruskartta:	124303 Kesti, 124401 Niemenkylä
Tutkimusten rahoittaja:	Lounais-Kurikan jätevesiosuuskunta
Alkuperäinen tutkimuskertomus:	Kulttuuriympäristöpalvelut Heiskanen & Luoto Oy, arkisto
Kopiot:	Museovirastossa.
Muinaisjäännöskohteet:	
	Kurikka Jokiluhta (175010013)
	Kurikka Jokiluhta 2 (175010026)
	Kurikka Jokiniemi (175010014)
	Kurikka Järvimäki (175010032)
	Kurikka Riihikoski (175010046)
	Kurikka Koski (175010039)
Löydöt:	KM 39291:1-22, KM 39292:1-5, KM 39293:1-2
Aikaisemmat tutkimukset:	Inventointi Jyri Saukkonen 1983, Kaivaus Jyri Saukkonen 1985

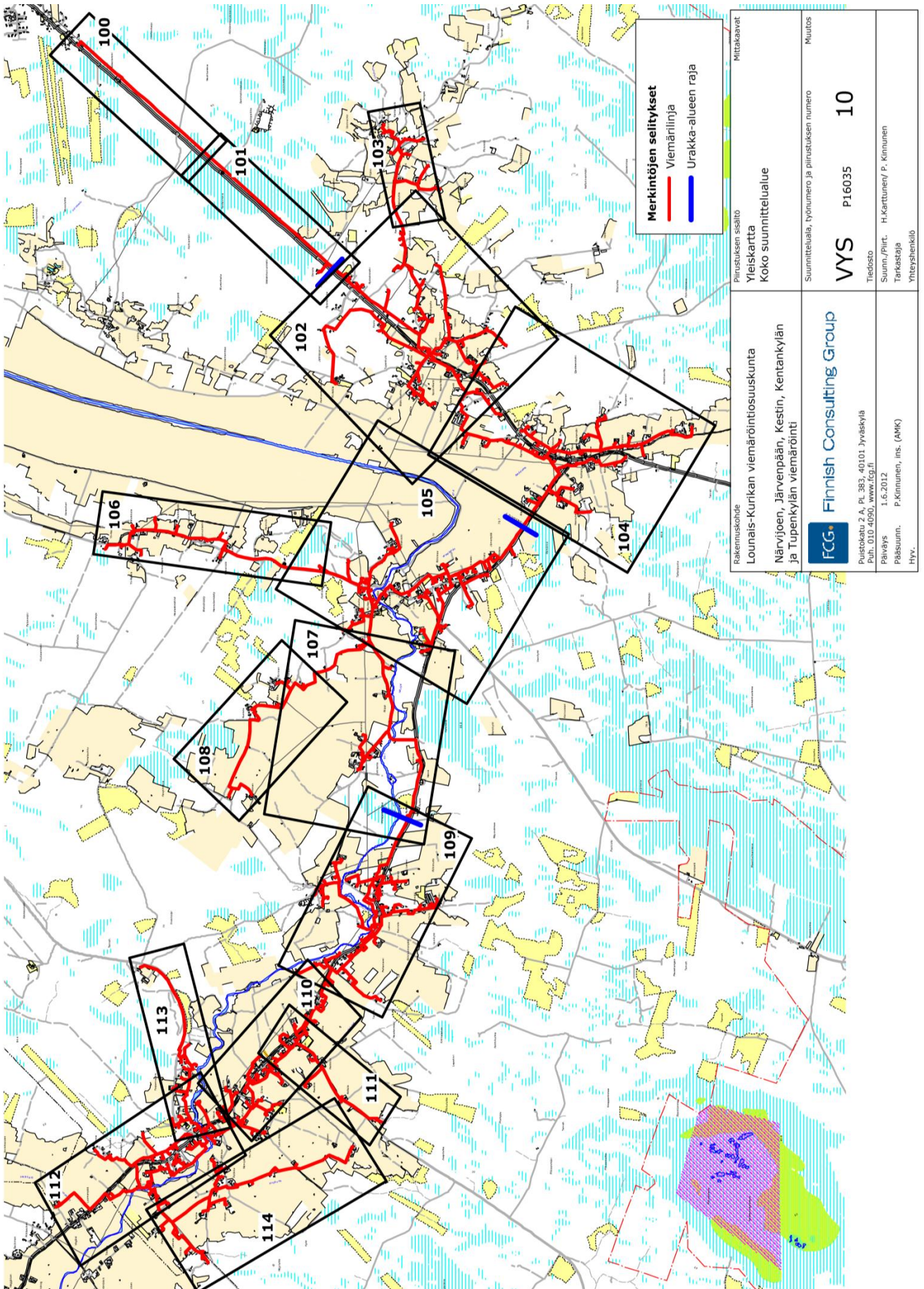
1 Johdanto

Kulttuuriympäristöpalvelut Heiskanen & Luoto teki arkeologisen inventoinnin Kurikassa Lounais-Kurikan jätevesiosuuskunnan tilauksesta. Museovirasto on antanut työhön liittyen kaksi lausuntoa (DNRO/DNR 285/304/2012), joissa se toteaa, että linjauksen kohdalla tai välittömässä läheisyydessä on kuusi muinaismuistolain (295/63) tarkoittamaa ja rauhoitettavaa muinaisjäännöstä, joiden laajuus ei ole tiedossa. Museovirasto edellytti, että määritettävien muinaisjäännösten laajuus ja ulottuminen rakennusalueelle on selvitettävä arkeologisella tarkkuusinventoinnilla ennen rakennustöiden aloittamista.

Tutkimuksista vastasi Kulttuuriympäristöpalvelut Heiskanen & Luoto, joka haki tutkimuslupaa kuudella kivikautisella asuinpaikalla tehtäville tutkimuksille lokakuuksi 2012. Asuinpaikat ovat Jokiluhta (175010013), Jokiluhta 2 (175010026), Jokiniemi (175010014), Järvimäki (17500032), Riihikoski (175010046) ja Koski (175010039) Museovirasto myönsi tutkimusluvan 3.10.2012 ja kenttätyö tehtiin 22.-26.2012. Kaivausjohtajana oli Jouko Pukkila ja tutkimusapulaisena Markus Kankkunen. Työn aikana kivikautiset asuinpaikat paikallistettiin maastossa ja niistä tehtiin havaintoja mm. pintapoiminnalla sekä tuulenkaatoja ja hiekkakuoppien reunoja tarkastelemalla. Lopuksi asuinpaikkojen linjan kohdalle jääville osuuksille kaivettiin koekuoppia tai tutkittiin kairaamalla.



Kartta 1. Lähestymiskartta. 1:400 000. Pohjakartta: maanmittauslaitoksen aineistoa 09/2012



Kartta 2. Jätevesiviemärilinjauksen suunnittelukartta. Suunnitelma 1.6.2012, suunn./piirt. H. Karttunen/P. Kinnunen FCG Oy.

2 Perustietoa inventointialueesta

2.1 Tutkimusalueen sijainti ja topografia

Tutkimusalue on Kurikkaan liitetyn Jurvan Järvenpään ja Närvihoen kylien alueella Etelä-Pohjanmaalla. Alue sijaitsee noin kymmenen kilometrin päässä Jurvan keskustasta lounaaseen, Vaasaan on matkaa hieman alle ja Seinäjoelle hieman yli 60 km. Alue on maatalousaluetta ja asutus pientalo- ja maatilakeskusvaltaista. Lisäksi on jonkin verran pienteollisuutta. Nykyaikaan asti jatkunut asutus on ilmeisesti saanut alkunsa 1600-luvun lopulla.

Maisemallisesti seutu on Närvi- eli Närpiönhoen ranta-alueen peltotasankoa, jota reunustavat metsäiset mäki-alueet. Korkeudet hoen varressa vaihtelevat noin 70 ja 50 m mpy välillä, suurin korkeus on alueen eteläpuolisella metsäalueella, jossa on hieman yli 100 m mpy korkea Koppelokallio-niminen mäki.

2.2 Alueen arkeologinen tutkimushistoria

Alueella on tehty arkeologinen inventointi vuonna 1981. Inventoinnin suorittivat Hannu Kotivuori ja Jyri Saukkonen. Saukkosen johdolla tehtiin kansalaisopiston arkeologiankursin puitteissa kaivaus Järvimäen kivikautisella asuinpaikalla vuonna 1986.

3 Inventointityö

3.1 Esityöt

Historialliset kartat

Alueen asutuksen ja maankäytön historiaa selvitettiin pitäjänkartan avulla. Kartta noudettiin osoitteesta <http://digi.narc.fi/digi/view.ka?kuid=574837> (1243 03 Ia.* -/- - Jurva) ja siitä ilmenee mm., että asutus sijaitsi Närvihoen suuren mutkan tietämillä ja siitä länteen asutus oli harvempaa.

3.2 Tavoitteet

Tutkimusten tavoitteena oli selvittää kuuden tunnetun kivikautisen asuinpaikan laajuus tarkkuusinventoinnin avulla. Ensisijainen tavoite oli selvittää, sijaitseeko linjalla muinaisjäänöksiä, ja jos, niin selvittää niiden säilyneisyys ja laajuus jätevesilinjauksen kohdalla.

3.3 Menetelmät

Inventoinnissa käytettiin pääasiallisena menetelmänä koekuopitusta, avoimemmilla alueilla myös pintapoimintaa. Joitakin koepistoja ja kairauksia tehtiin myös.

Koekuopat kaivettiin linjan mukaisesti noin 20 metrin välein ja noin 50 x 50 cm kokoisiksi. Ensimmäiset koekuopat kaivettiin puhtaaseen pohjamaahan asti, muiden kaivaminen lopetettiin, kun ensimmäiset löydöt ja havainnot kulttuurimaasta tehtiin. Kuopat kaivettiin pääsääntöisesti lapiolla ja puhdistettiin lastalla, kaivettu maa seulottiin 2 mm silmäkoon seulalla. Löytöjen sijaintia seurattiin kaivettaessa, mutta ne talletettiin kuitenkin kuoppakohtaisesti. Kerros tms. muuta jakoa ei käytetty.

Koepistot tehtiin valittuihin paikkoihin lapionterän kokoisina ja noin 30 cm syvyisinä. Koepistoja käytettiin paikoissa, joista ei ollut tiedossa muinaisjäänöksiä, mutta joissa asiasta haluttiin varmistua.

Pintapoimintaa käytettiin peltoalueilla niissä paikoissa, joissa se oli mahdollista. Metsäisillä alueilla tarkastelun kohteeksi otettiin tuulenkaadot, hiekkakuopat ja paikoin metsänpohjan laikutuskuopat. Näiden seinämiä puhdistettiin tarvittaessa.

3.4 Mittaukset

Muinaisjäännökset paikallistettiin käyttämällä GPS:ää ja linjakarttaa. Viimeksi mainitun ongelma oli melko paksulla merkitty jätevesilinjaus, jolloin ei aina ollut esimerkiksi selvää se, kummalta puolelta tietä linja oli suunniteltu kulkevaksi. Linjaa ei vielä ollut merkitty maastoon. Tärkeimmältä alueelta saatiin käytettäväksi tarkempi kartta. Muilla tutkimus-alueilla linjaus oli kuitenkin yksiselitteisen selkeä, jotta kenttätyöt voitiin tehdä riittävällä tarkkuudella.

GPS:llä mitattiin linjapäätepisteiden ja koekuoppien sijainti sekä peltokohteiden pinta-poiminnassa havaitut löydöt summittain paikoilleen. Viimeksimainitulla tavalla voitiin löytöalueen laajuutta hahmotella melko luotettavasti, vaikka yksittäisten löytöjen sijainnin tarkkuus olikin muutaman metrin luokkaa. Käytetty koordinaattijärjestelmä oli WGS 84, joka jälkitöissä muutettiin Mapinfon avulla Euref-järjestelmään. Käännöksen luotettavuutta testattiin kääntämällä muutama koordinaattipari Geodeettisen laitoksen koordinaattimuunnospalvelussa.

Pääsääntöisesti mittaustulokset olivat oikeita, mutta metsäisemmillä alueilla tuloksiin sisältyy joissain mittauksissa melko iso marginaali. Eniten tämä vaikuttaa Jokiluhta 2:n kohdalle tehdyn linjan toiseen päätepisteeseen, jota ei voi pitää luotettavasti paikoilleen mitattuna. Koekuoppien sijaintimittausten avulla linja on kuitenkin saatu ennallistettua.

Mittauksiin käytettiin myös 50 m kelamittaa.

3.5 Dokumentointi

Inventointihavainnot dokumentoitiin kirjallisesti ja valokuvaamalla digikameralla. Lisäksi kustakin havainnosta on olemassa tasosijaintitieto.

Koekuoppien dokumentointi tehtiin kuopan jostakin seinämästä puhdistamalla se, määrittämällä maakerrokset niiden maalajin, värin, koostumuksen ja oletetun syntyvän perusteella ja mittaamalla niiden paksuudet. Seinämä myös valokuvattiin. Dokumentointi tehtiin myös niiden kuoppien pohjasta, joissa kaivaminen lopetettiin ensimmäisten löytöjen jälkeen ja kuoppaan jäi vielä ehjää kulttuurikerrosta.

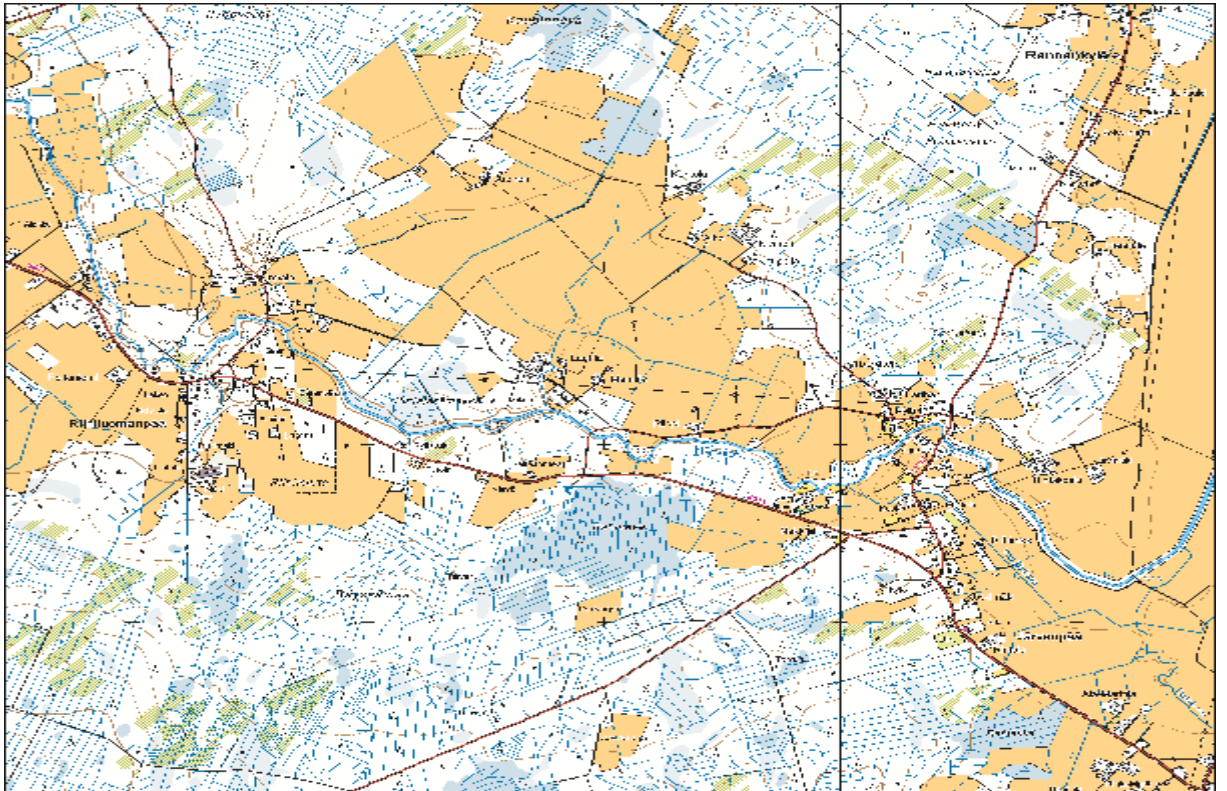
3.6 Löydöt

Löytöjä otettiin talteen sekä koekuopista että pintapoiminnasta. Koekuopista ne otettiin kuopan tarkkuudella noudattamatta mitään kerrosjakoa lukuunottamatta kuoppaa 1, jonka ensimmäiset 10 cm kaivettiin neliömetrin laajuudella. Kerroshavainnot löytöjen sijoitumisesta kuitenkin tehtiin kaivausvaiheessa ja niistä on olennaiset tiedot koottu muisiinpanoihin.

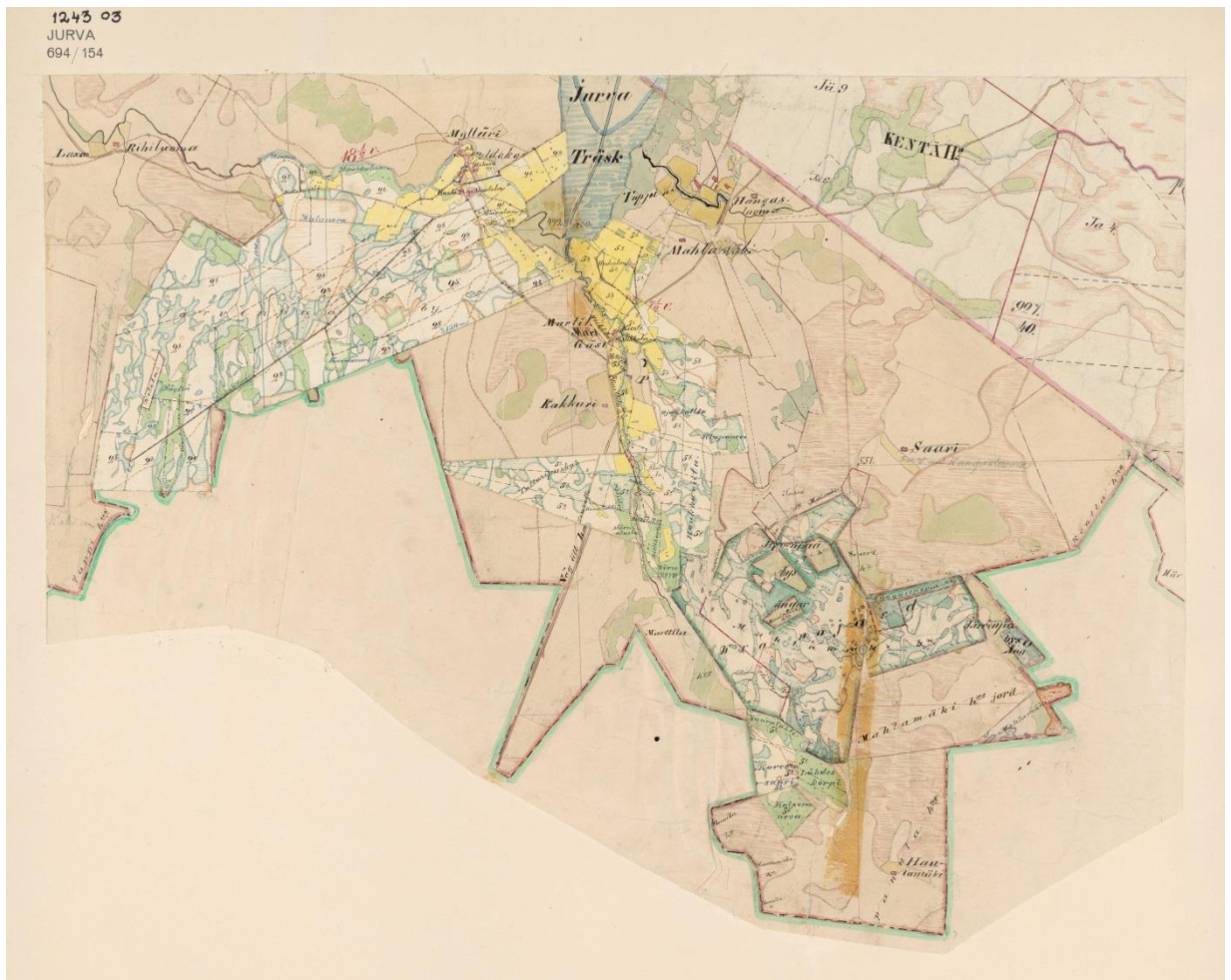
Koekuopista kerättiin talteen kaikki löydöt, pintapoiminnassa talletettiin kohteen luonnetta ja ajoitusta mahdollisesti valaisevaa materiaalia. Pintapoiminnassa havaittujen alueiden laajuutta pääteltiin löytöjen levinnän perusteella - havaitut löydöt mitattiin paikoilleen GPS:llä myös siinä tapauksessa, että niitä ei kerätty talteen.

3.7 Analyysit

Koska koekuoppia oli mahdollista kaivaa vain linjauksen kohdalle, kertynyt aineisto oli melko niukkaa. Koska kohteista tiedettiin entuudestaan melko vähän, pyrittiin uutta tietoa hankkimaan konsultoimalla Turun yliopiston asiantuntijoita. Suurinta saviastian palaa KM 39291:10 (Jokiluhta 2, koekuoppa 3) näytettiin FM Mia Lempiäiselle, jonka havainnot sen kasvijäänepainanteista on raportin liitteenä. Muutamia palaneen luun paloja Jokiluhta 2 ja Riihikosken asuinpaikoilta näytettiin osteoarkeologi FT Auli Bäuerille, joka tunnisti kaksi palaa hylkeen luiksi ja kolmannen ison, luultavasti maanisäkkään luuksi.



Kartta 3. Ote alueen nykyisestä peruskartasta (ei mittakaavassa). Pohjakartta: maanmittauslaitoksen aineisto 09/2012



Kartta 4. Ote pitäjänkartasta (ei mittakaavassa).

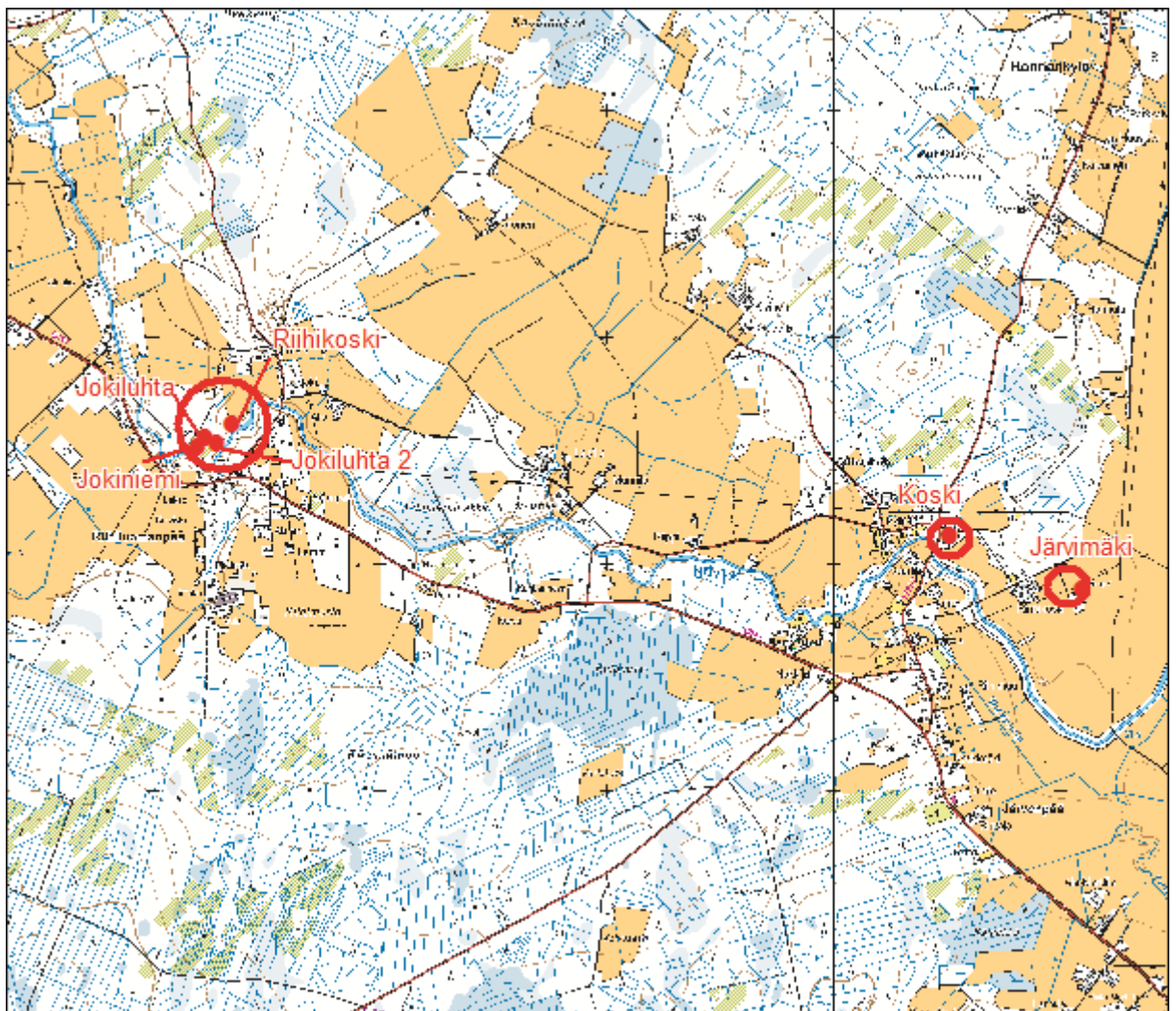
Kartta on haettu osoitteesta <http://digi.narc.fi/digi/view.ka?kuid=574837>

4 Kohteet

4.1 Taulukko 1: Kaava-alueen muinaisjäännöskohteet.

Numerot viittaavat kohdekuvausten järjestysnumeroihin.

NRO	Rauhoitusluokka	Nimi	MJ rek. tunnus (Museov.)	MJ tyyppi	Ajoitus	Sijainti P	Sijainti I
1	2	Jokiluhta	175010013	asuinpaikat	kivikautinen	6957577	233234
2	2	Jokiluhta 2	175010026	asuinpaikat	kivikautinen	6957552	233282
3	2	Jokiniemi	175010014	asuinpaikat	kivikautinen	6957539	233210
4	2	Järvimäki	17500032	asuinpaikat	kivikautinen	6956915	237091
5	2	Riihikoski	175010046	asuinpaikat	kivikautinen	6957646	233351
6	2	Koski	175010039	asuinpaikat	kivikautinen	6957160	236511



Kartta 5. Maastossa tarkastetut alueet ja muinaisjäännösten sijainti (punaisella ympyrällä). Ei mittakaavassa.

Pohjakartta: maanmittauslaitoksen aineistoa 09/2012

4.2 Kohdekuvaukset

4.2.1 Jokiluhta [175010013] kiinteä muinaisjäänös

Nimi:	Jokiluhta
Kunta:	Kurikka
Laji:	Kiinteä muinaisjäänös
Ajoitus:	kivikautinen
Muinaisj.tyyppi:	asuinpaikat
Rauhoitusluokka:	2
Lukumäärä:	1
N	6957577
E	233234
Z/m.mpy	57
Koord.selite	Muinaisjäänösrekisterin mukainen
Etäisyystieto	Jurvan kirkosta noin 10,5 km länsilounaa-seen
Peruskartta:	124303 Kesti
Aiemmat tutkimukset:	Kotivuori & Saukkonen 1981

s

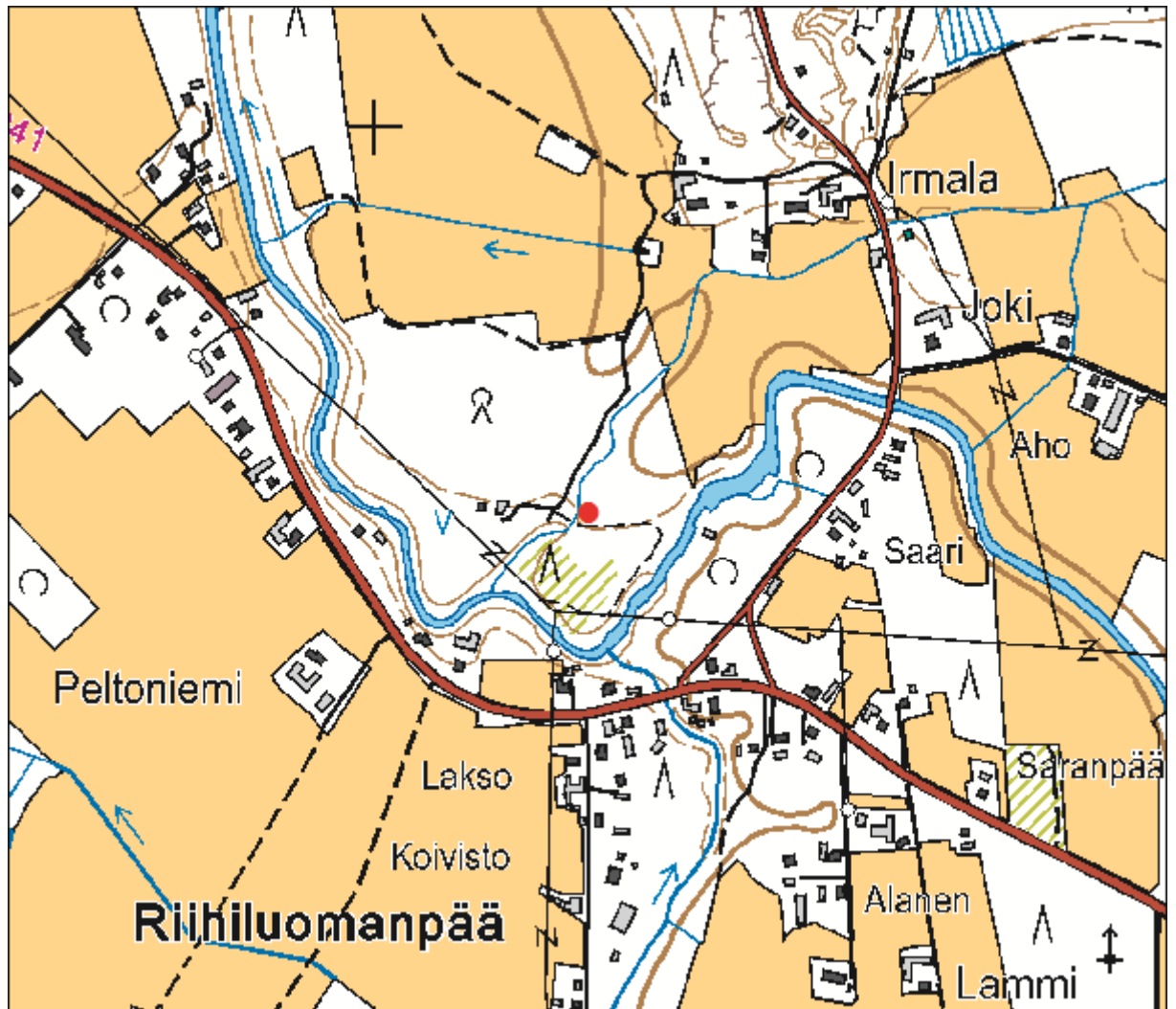
Muinaisjäänösrekisterin kuvaus:

Kohde sijaitsee Närvihoen pohjoisrannalla, sahaa vastapäätä olevalla metsäisellä tasanteella, jokirannasta noin 50 metriä. Löydöt (kvartsi-iskoksia) ovat kärrytien laitaan kaiveutuista pienistä hiekkakuopista. Löytöpaikan eteläpuolella noin 50 m päässä on toinen tasanne, josta myös kvartsiä. Löytöpaikkoja erottaa pieni notkelma.

Havainnot 2012:

Aika: 22.10.2012

Kohde paikallistettiin GPS:n avulla lähelle umpeen kasvaneen hiekkakuopan reunaa. Alue on tasaista, muutamia vuosia sitten hakattua aluetta, jonka reunaosat ovat jokiuomien suunnilla jyrkät. Hiekkakuoppa on Närvihoentien itäpuolella ja sen pohjalla virtaa leveä oja. Pohja on muutenkin kosteuden vaivaama. Tasanne on vesakoitunut. Paikoin alueella on heinittyneitä maakasoja, mahdollisesti kuorittua pintamaata. Maassa näkyy myös epä-säännöllisin välimatkoin nelikulmaisia, noin 50x50 cm kokoisia ja vaihtelevan syvyisiä kuoppia, ilmeisesti laikituksen tuloksena syntyneitä. Aluskasvillisuus on heinää, joka kasvaa tiiviinä ja melko korkeana. Tästä johtuen pintahavainnointi oli rajoittunutta.



Kartta 6. Jokiluhdan asuinpaikan muinaisjäännösrekisterin mukainen sijainti on merkitty punaisella pallolla.

Pohjakartta: maanmittauslaitoksen aineistoa 09/2012



Kuva 1. Jokiluhdan asuinpaikkaa. Kuva Jouko Pukkila.



Kuva 2. Laikutuskuoppa hakkuualueella. Kuva Jouko Pukkila.

4.2.2 Jokiluhta 2

[175010026]

kiinteä muinaisjäänös

Nimi:	Jokiluhta 2
Kunta:	Kurikka
Laji:	Kiinteä muinaisjäänös
Ajoitus:	kivikautinen
Muinaisj.tyyppi:	asuinpaikat
Rauhoitusluokka:	2
Lukumäärä:	1
N	6957552
E	233282
Z/m.mpy	56
Koord.selite	Muinaisjäänösrekisterin mukainen
Etäisyystieto	Jurvan kirkosta noin 10,5 km länsilounaa-seen
Peruskartta:	124303 Kesti
Aiemmat tutkimukset:	Kotivuori & Saukkonen 1981

Muinaisjäänösrekisterin kuvaus:

Kohde sijaitsee Närvihoen pohjoispuolella, sahaa vastapäätä, asuinpaikkojen Jokiluhta 175 01 0013 ja Jokiniemi 175 01 0014 kanssa samalla niemekkeellä. Mahdollisesti samaa asuinpaikkaa.

Havainnot 2012:

Aika: 24.-25.10.2012

Löydöt: KM 39246:1-22

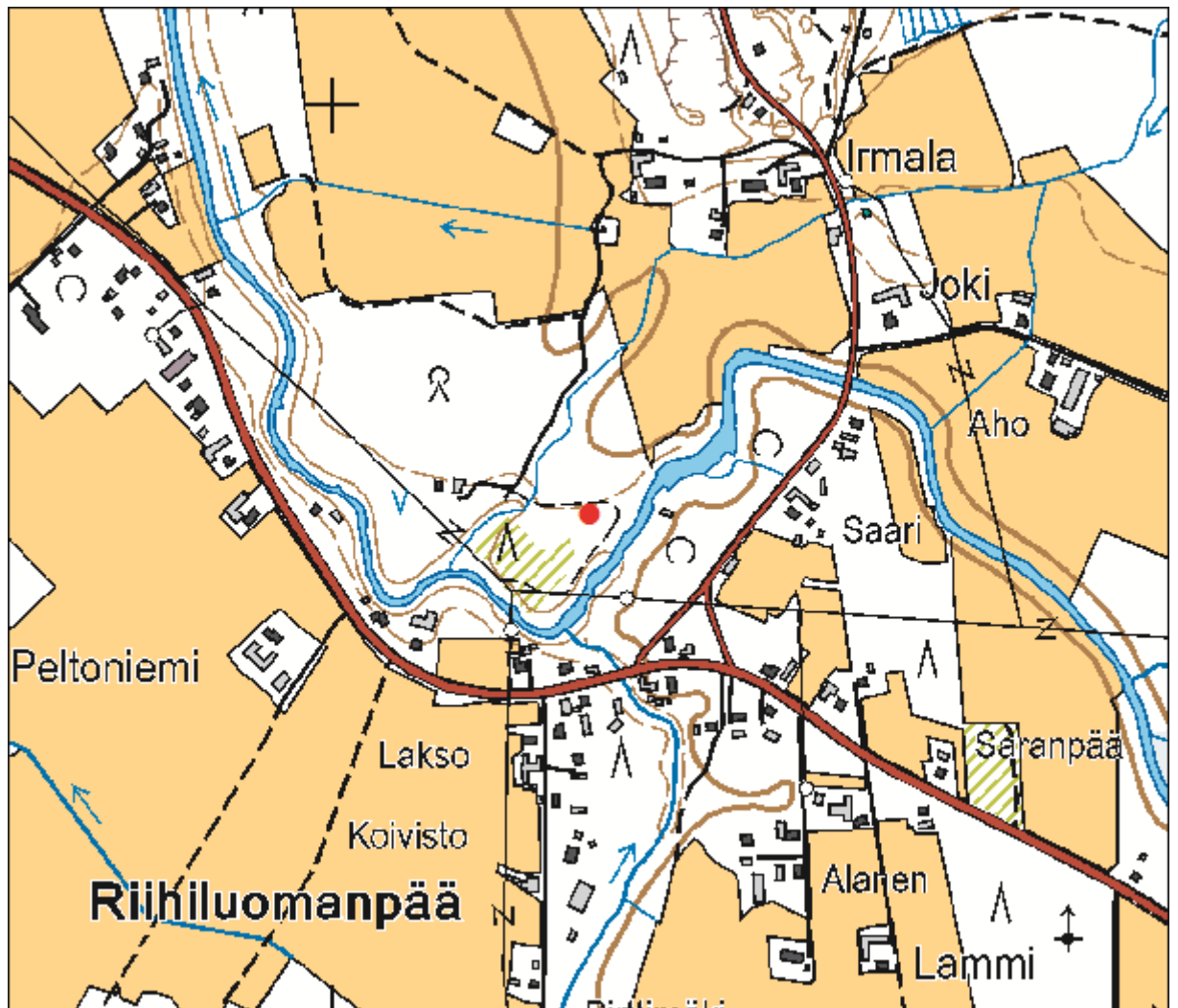
Muinaisjäänösrekisterin tiedot osoittavat kohtaa metsäisen mäen eteläkaakkoisessa osassa. Paikalla on metsätie, jonka vieressä on paikoitellen pieniä hiekkakuoppia. Tien eteläpuolella maasto laskee melko nopeasti kohti vetistä notkoa, joka on ollut joen aikaisempi uoma. Kokonaisuutena mäki-alue on tasaista, muutamia vuosia sitten hakattua aluetta. Mäki on silmiinpistävänsä tasalakinen ja hakkuiden jälkeen vesakoitunut ja heinittyntyt. Paikoin alueella on heinittyneitä maakasoja, mahdollisesti kuorittua pintamaata. Maassa näkyy myös muutaman metrin välein nelikulmaisia, noin 50x50 cm kokoisia ja vaihtelevan syvyisiä kuoppia, ilmeisesti laikutuksen tuloksena syntyneitä. Heinä kasvaa tiiviinä ja melko korkeana, mistä johtuen pintahavainnointi oli rajoittunutta.

Alueelle kaivettiin kaikkiaan seitsemän koekuoppaa aloittaen metsän itäpuolella olevan pellon lounaiskulmasta. Lounaiskulma on vielä kartalle merkitty pellon osaksi, mutta maastossa näkee, ettei tätä muutaman neliön laajuista kolmiomaista aluetta ole viljelty ainakaan samalla intensiteetillä kuin viereistä peltoa. Siitä on äskettäin kuorittu peltokerros pois niin, että näkyvissä on hiekkamaa. Pintapöiminnässä tästä löydettiin kvartsi-iskos (KM 39246:2), jonka kohdalle kaivettiin koekuoppa 1. Koekuoppa toimi samalla mäki-alueen poikki suurin piirtein jätevesiviemäri- ja linjausta noudatelleen peruslinjan kaakkoispään merkkinä. Linja merkittiin maastoon narulla ja sille kaivettiin useampi koekuoppa, koekuoppa 2 20 metrin päähän kuopasta 1 ja kuoppa 3 20 m päähän kuopasta 2. Kuoppa 4 kaivettiin 25 m päähän, koska 20 metrin kohdalla vesakko oli liian tiheä. Muutama metri kuopasta 4 lounaaseen oli jätevesilinjan arvioitu kulmapiste, josta linja kääntyi lähes pohjois - etelä - suuntaiseksi. Linjan tälle osalle kaivettiin koekuopat 5-7. Kuoppa 5 kaivettiin 15 m päähän linjan kulmapisteestä, kuoppa 6 kaivettiin noin 15 m päähän kuopasta 5, jotta se voitiin sijoittaa keskelle metsätietä. Tavoitteena oli selvittää, oliko tie perustettu paikalle vai tehty suoraan asuinpaikkakerrostuman päälle. Kuoppa 7 kaivettiin edellistä runsaan 10 m päähän tien eteläpuolella olevaan rinteeseen, koska haluttiin selvittää, ulottuuko asuinpaikka myös alarinteeseen.

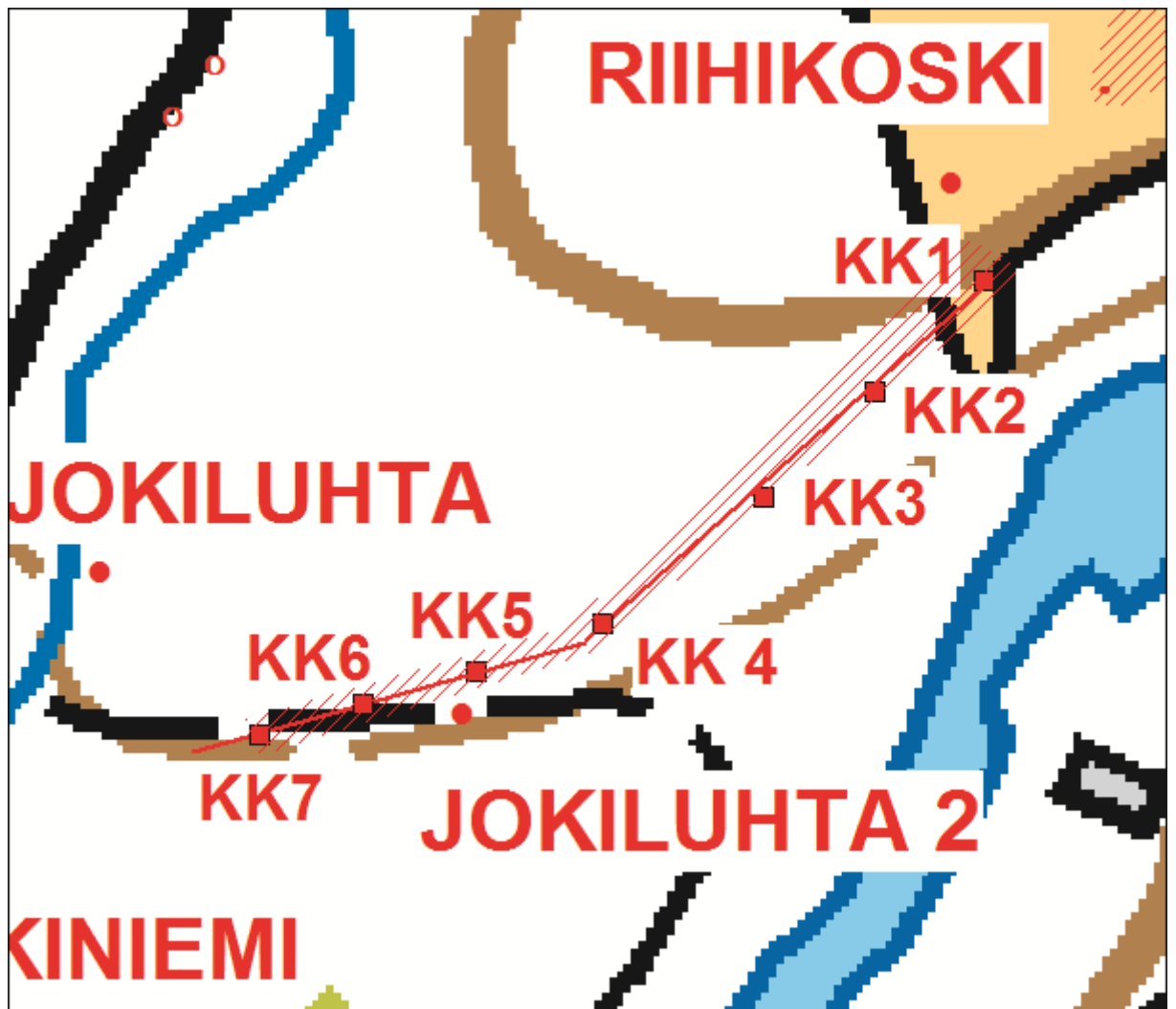
Koekuoppa 1 pellon reunassa aloitettiin neliömetrin laajuisena, mutta 10 cm tason jälkeen se pienennettiin 50 x 50 cm kokoiseksi isomman kuopan kaakkoissektoriin. Kuopat

2-4 kaivettiin mäen tasaiselle laelle ja niistä havainnot ovat samankaltaisia: turpeen alla oli ensin huuhtoutumiskerros, sitten rikastumiskerros ja sen alla vaaleanruskea hiekkakerros, joka luultavasti on ehjää kulttuurikerrosta. Alimpana oli puhdas, vaaleankellertävä ruosteläiskäinen hiekka niissä kuopissa (1 ja 2), jotka kaivettiin puhtaaseen pohjamaahan. Löydöt alkoivat pääsääntöisesti rikastumiskerroksen alaosassa 20-25 cm syvyydessä maanpinnasta. Tämä tarkoittaa, että suurin osa kulttuurikerroksesta on todennäköisesti säilynyt, sillä maakasat, joita alueella on, ovat ilmeisesti pintamaata. Sen sijaan muutamien metrin välein olevat laikutuskuopat todennäköisesti ulottuvat kulttuurikerrokseen. Löydöt loppuivat 45-50 cm syvyydessä, joka ilmeisesti merkitsee kulttuurikerroksen pohjaa. Koekuopat 5-7 olivat melko samankaltaisia maakerrosten osalta, mutta alarinteeseen päin löytötiheys laski. Koekuopat 1 ja 2 kaivettiin puhtaaseen pohjamaahan, kuopasta 3 alkaen tyydyttiin toteamaan, että rikastumiskerroksen alaosasta tulee löytöjä ja että sen alla on kulttuurikerrokseksi tulkittu hiekka, jossa oli löytöjä. Maalaji on hienoa, lähes kivetöntä hiekkaa. Paikoin seassa on humusta.

Kivikautisia löytöjä - kvartsi-iskoksia, palanutta luuta ja keramiikkaa - löytyi tasanteelta koko jätevesilinjauksen matkalta ja ne voitiin liittää ehjänä säilyneeseen kulttuurikerrokseen. Linjauksen koko metsässä kulkeva osuus kulkee siis melkein ehjän kulttuurikerroksen läpi, jota luultavasti vain laikutus on vaurioittanut. Jätevesiviemäriinjan linjausta olisi ehkä tarkoituksenmukaista muuttaa, sillä muutoin arkeologisesti tutkittavaksi tulee noin sadan metrin matka.



Kartta 7. Jokiluhta 2:n muinaisjäännösrekisterinmukainen sijainti.
Pohjakartta: maanmittauslaitoksen aineistoa 09/2012.



Kartta 8. Jokiluhta 2:n kivikautisella asuinpaikalla 2012 tehdyt tutkimukset. Asuinpaikan muinaisjään-
nös-rekisterin mukainen sijainti on merkitty punaisella pallolla, linjauksen kulku punaisella viivalla ja
koekuopat (KK) neliöllä. Vinorasterilla on merkitty alue, jolla havaittiin ehjänä tai melkein ehjänä säily-
nyttä kulttuurikerrosta.

KOEUOPPAKUVAUKSET

Koekuoppa 1 (KK 1):

Kuoppa merkittiin 1x1 m kokoisena ja pohjois-etelä - itä-länsi -suuntaisena pellon kulma-
ukseen, josta oli löydetty kvartsi-iskos. Koekuopan kohta ei ole enää peltokäytössä, vaan
siitä on ajettu 10-20 cm maata pois niin, että paikalla on pari parin neliön laajuista avo-
naista kohtaa, joista näkyy hiekka. Paikalta on noin 20 m Närvihoen rantaan. Pellon ja jo-
en väliin jää metsäinen kaistale, joka lähellä rantaa muodostaa 2-3 metriä korkean, loi-
vasti jokeen viettävän törmän.

Koekuopan ensimmäiset 10 cm kaivettiin koko neliön alalta, minkä jälkeen näytti siltä, että
paikalla saattaisi olla säilynyttä kulttuurikerrosta. Sen säästämiseksi mahdollisimman
eheänä kaivausala pienennettiin ruudun kaakkoisneljännekseen, jossa kaivettiin 50x50
cm alue 30 cm syvyyteen. Ensimmäisen 10 cm löydöt otettiin talteen "kerros 1" -
nimisinä ja pienemmän ruudun "kerros 2" -nimisenä.

Maakerrokset: maa-aines oli tasalaatuista, punaruskeaa, paikoin kellanruskeaa hiekkaa,
jossa ei erottunut selkeitä kerroksia. Tämä johtuu luultavasti siitä, että sekä huuhtoutu-
mis- että rikastumiskerros, jotka muualla olivat selkeitä, oli pintamaan poiston yhteydessä
hävinneet. Kuopan leikkauksesta päätellen kyntö ei ole ulottunut tälle alueelle. Paikoin
hiekkan seassa oli erikokoisia rautasaostumia ja hieman hiiltä. Alimpana oli koskematon
vaaleankeltainen hiekka. Kaakkoisneljänneksen syvemmäksi kaivetun pienemmän ruudun
eteläreunassa saattoi olla värjäätynyttä kulttuurikerrosta.



Kuva 3. Koekuoppa 1 pohjaan kaivettuna. Kuva Jouko Pukkila.



Kuva 4. Koekuoppa 1 pohjaan kaivettuna. Kuva Jouko Pukkila.

Koekuoppa 2 (KK 2):

Koekuoppa kaivettiin 20 m päähän kuopasta 1 heinittyneelle ja paikoin vesakoituneelle tasaiselle maastonkohdalle. Tällä tasaisella alueella on siellä täällä kumpareita (pintaturvekasoja?) ja pieniä kuoppia (laikutusta).

Kuoppa oli 50 x 50 x 56 cm kokoinen, maakerrokset dokumentoitiin itseinästä: 0-11 cm ruohoturve, 11-20 cm huuhtoutumiskerros, jonka ensimmäiset 2-5 cm ovat tummanharmaata ja alemmat osat valkoista hiekkaa, 20-32 cm punaruskea rikastumiskerros, 32-53 cm vaaleanruskea hiekka, josta löydöt. 53 cm --> vaalea tiivis ruosteläiskäinen hiekka. Maaperässä oli hieman palanutta kiveä ja hiiltä.



Kuva 5. Koekuoppa 2 pohjaan kaivettuna. Kuva: Jouko Pukkila.



Kuva 6. Koekuoppa 2 pohjaan kaivettuna. Kuvat: Jouko Pukkila.

Koekuoppa 3 (KK 3):

Koekuoppa kaivettiin 20 m päähän kuopasta 2 heinittyneelle ja paikoin vesakoituneelle tasaiselle maastonkohdalle. Tällä tasaisella alueella on siellä täällä kumpareita (pintaturvekasoja?) ja pieniä kuoppia (laikutusta).

Kuoppa oli 50 x 50 x 45 cm kokoinen, maakerrokset dokumentoitiin itseinästä: 0-5 cm turve, 5-17 cm huuhtoutumiskerros, 17-30 cm rikastumiskerros, 30 cm --> ruskea kulttuurikerros. Kuoppaa ei kaivettu puhtaaseen maahan asti.

Eteläseinässä 20 cm syvyydessä oli kappaleiksi hajonnut kivi muuten kivettömässä maassa. Ei hiiltä tms.



Kuva 7. Koekuoppa 3 pohjaan kaivettuna. Kuvat: Jouko Pukkila.



Kuva 8. Koekuoppa 3 pohjaan kaivettuna. Kuvat: Jouko Pukkila.

Koekuoppa 4 (KK 4):

Koekuoppa kaivettiin tiiviin vesakon takia 25 m päähän kuopasta 3 heinittyneelle ja niukemmin vakoituneelle maastonkohdalle, jossa tasainen lakialue alkaa vähän erin viettä lounaaseen kohti entistä jokiuomaa. Paikan korkeus on noin 58 m mpy.

Kuopan koko oli 50x45x27 cm. Sen kaivaminen lopetettiin rikastumiskerroksen alaosaan, kun löytöjä alkoi tulla. Maakerrokset: 0-11 cm turve, 11-19 cm huuhtoutumiskerros, 19-25 cm rikastumiskerros, 25 cm --> kulttuurikerros, jossa länsilaidassa erottui hieman hiiltä.



Kuva 9. Koekuoppa 4 kulttuurikerroksen yläosaan kaivettuna. Kuvat: Jouko Pukkila.



Kuva 10. Koekuoppa 4 kulttuurikerroksen yläosaan kaivettuna. Kuvat: Jouko Pukkila.

Koekuoppa 5 (KK 5):

Koekuoppa 4 oli viimeinen, joka kaivettiin samalle linjalle edellisten kanssa. Muutama metrin sen jälkeen linjan suunta muuttuu lähes pohjois-etelä -suuntaiseksi. Koekuoppa 5 kaivettiin puuston takia 15 m päähän linjan päätepisteestä kohtaan, joka oli tasaisen metsäalueen hieman viettävää rinnettä noin 5 m metsätien pohjoisreunasta.

Kuoppa oli 60 x 50 x 35 cm kokoinen. Maakerrokset: 0-9 cm humusturve, 9-12/18 cm huuhtoutumiskerros, 12/18 - 26 rikastumiskerros, 26 cm --> kulttuurikerros, joka märkänä on aavistuksen likaisen ruskea, paikoin erottuu vaaleamman hiekan läiskiä.



Kuva 11. Koekuoppa 5 kulttuurikerroksen yläosaan kaivettuna. Kuvat: Jouko Pukkila.



Kuva 12. Koekuoppa 5 kulttuurikerroksen yläosaan kaivettuna. Kuvat: Jouko Pukkila.

Koekuoppa 6 (KK 6):

Kuoppa kaivettiin keskelle metsätietä, jotta voitiin tarkistaa, onko sen alla kulttuurikerrosta. Kohta on loivaa vanhaa jokiuomaa kohden viettävää hiekaista rinnettä.

Kuopan koko oli 55 x 45 x 34 cm. Maakerrokset: 0-9 cm turve, 9-15 cm huuhtoutumiskerros, 15-22 cm rikastumiskerros, 22cm --> vaaleanruskea hiekka, kulttuurikerrosta.



Kuva 13. Koekuoppa 6 kulttuurikerroksen yläosaan kaivettuna. Kuvat: Jouko Pukkila.



Kuva 14. Koekuoppa 6 kulttuurikerroksen yläosaan kaivettuna. Kuvat: Jouko Pukkila.

Koekuoppa 7 (KK 7):

Kuoppa kaivettiin alarinteeseen metsätien eteläpuolelle. Muutama metri kuopasta etelään alkoi metsittyneet entinen jokiuoma.

Kuopan koko oli 45 x 40 x 35 cm eikä sitä kaivettu puhtaaseen pohjamaahan. Maakerrokset: 0-10 cm turve, 10-18 cm yläosasta musta, muuten valkoinen huuhtoutumiskerroksen hiekka, 18-25 cm ruskea rikastumiskerros, 25 cm --> punertava hiekka, jossa vaaleaa hiekkaa läiskinä. Ei selvästi kulttuurikerrosta, mutta luultavasti kuitenkin. Löytöjä oli niukasti, luultavasti ollaan asuinpaikan reunalla. Maaperässä oli hieman hiiltä.



Kuva 15. Koekuoppa 7 kulttuurikerroksen yläosaan kaivettuna. Kuvat: Jouko Pukkila.



Kuva 16. Koekuoppa 7 kulttuurikerroksen yläosaan kaivettuna. Kuvat: Jouko Pukkila.

4.2.3 Jokiniemi

[175010014]

kiinteä muinaisjäännös

Nimi:	Jokiniemi
Kunta:	Kurikka
Laji:	Kiinteä muinaisjäännös
Ajoitus:	kivikautinen
Muinaisj.tyyppi:	asuinpaikat
Rauhoitusluokka:	2
Lukumäärä:	1
N	6957539
E	233210
Z/m.mpy	57
Koord.selite	Muinaisjäännösrekisterin mukainen
Etäisyystieto	Jurvan kirkosta noin 10,5 km länsilounaa-seen
Peruskartta:	
Aiemmat tutkimukset:	Inventointi Kotivuori & Saukkonen 1981

Muinaisjäännösrekisterin kuvaus:

Kohde sijaitsee Närviöjoen pohjoispuolella, noin 20 m jokirannasta, vastapäätä Peltoniemen tilaa. Noin 50 metrin päässä notkelman takana koillisessa on Jokiluhdan asuinpaikka (kohde Jokiluhta, 175 01 0013).

Löytöpaikka on jyrkkäräjäinen, metsäinen hiekkatasanne. Tasanteen korkeus on noin 2 metriä ja laajuus noin 30 x 40 metriä. Koillisreunalta on otettu jonkin verran hiekkaa. Löytöinä kvartseja hiekanottoaikan reunasta.

Havainnot 2012:

Aika: 24.10.2012

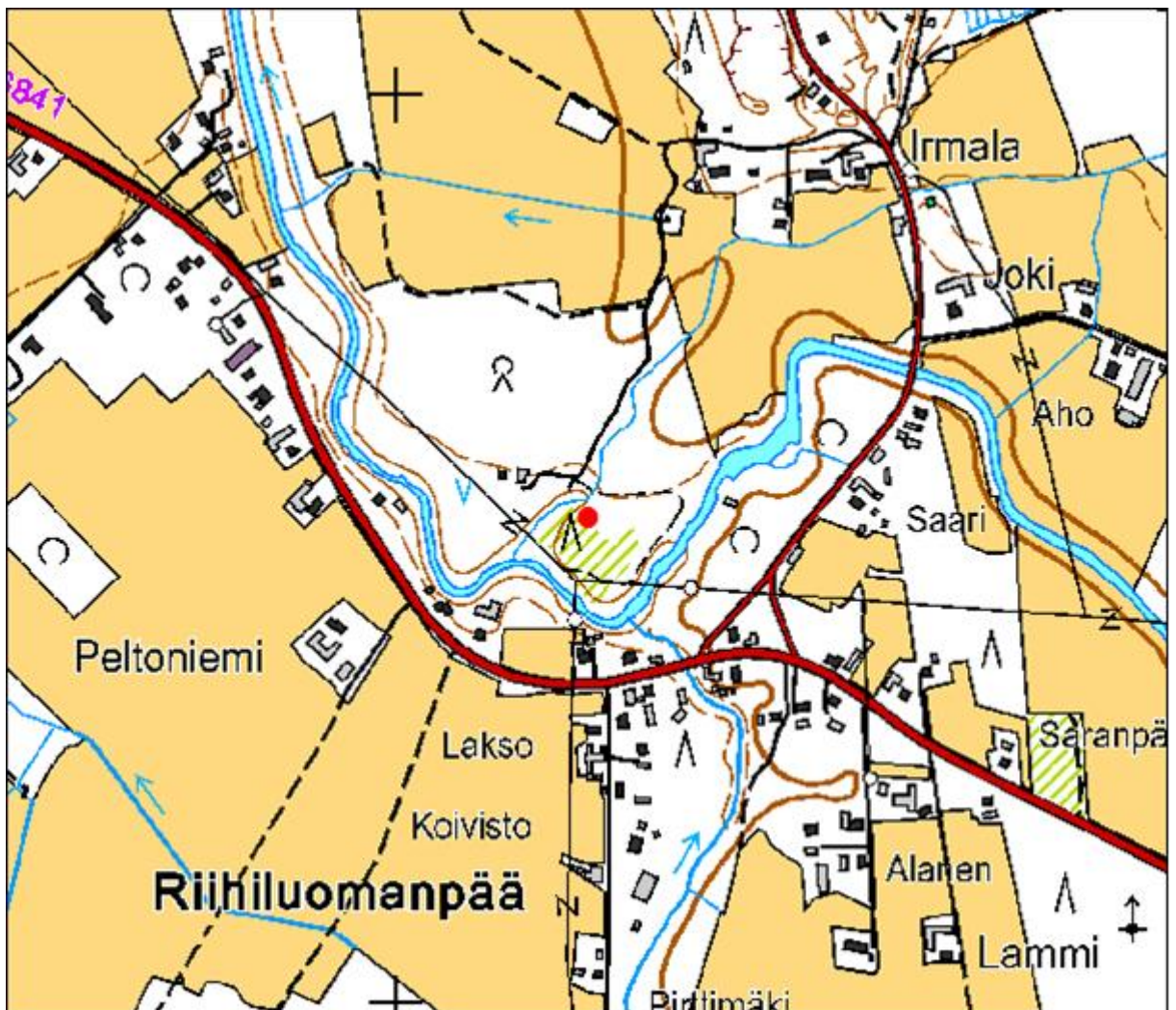
Mäkikumpare on muutama vuosi sitten avohakattu ja maapohja on laikutettu muutaman metrin välein noin 50x50 cm kokoisin kuopin, joiden syvyys vaihtelee 30-50 cm välillä. Paikalle on istutettu pieniä kuusen taimia ja maapohja on vahvasti heinittynyt. Laikutuskuopista nostettu maa on hiekkaa.

Kumpare on selväräjäinen muodostuma, jota ympäröivät tasaiset vedenvaivaamat alueet. Närviöjoki on 1800-luvun puolivälin pitäjänkartan (<http://digi.narc.fi/digi/view.ka?kuid=574837>) mukaan kiertänyt kumpareen pohjoispuolelta, kun se nykyään virtaa eteläpuolelta. Vanha jokiuoma muodostaakin selkeän topografisen rajan Jokiniemen ja Jokiluhdan asuinpaikkojen väliin.

Jätevesilinjaus kulkee kumpareen luoteispuolella tasaisella, veden vaivaamalla alueella, ilmeisesti ainakin osaksi vanhassa jokiuomassa. Paikalle ei kaivettu koekuoppia, koska siellä oli syviä laikutuskuoppia, joiden seinämiä puhdistamalla sai käsityksen maakerroksesta. Pääasiallinen maalaji on hiesua ja hienoa hiekkaa. Maaperä oli selvästi jäänyt tulvan alle eikä laikutuskuopista tai niiden läheisyydestä löydetty merkkejä esihistoriallisesta asutuksesta. Aikaisemmat havainnot ovatkin mäen koillisreunalta ja luultavasti asuinpaikka sijaitsee kumpareen laella, jossa nyt tarkasteltiin laikutuskuopista nostettua hiekkamaata. Mitään ei kuitenkaan löydetty.



Kuva 17. Jokiniemen asuinpaikan alapuolista maastoa, vanhan jokuoman reuna-alueita. Kuvat: Jouko Pukkila.



Kartta 9. Jokiniemen muinaisjäännösrekisterin mukainen sijainti. Pohjakartta: maanmittauslaitoksen aineistoa 09/2012.



Kartta 10. Jokiniemen muinaisjäännösrekisterin mukainen sijainti merkitty punaisella pallolla, dokumentoitu laikutuskuoppa on merkitty punaisella ympyrällä. Pohjakartta: maanmittauslaitoksen aineistoa 09/2012.

Laikutuskuoppa:

Jätevesilinjan kohdalla kumpareen alaisella tasanteella puhdistettiin näkyviin laikutuskuopan pohjoisseinämää noin puolen metrin syvyydeltä. Maakerrokset: 0-15 cm turve ja harmaa hiesu, 15-18 cm musta humusrantu (vanha maanpinta?), 18-22 cm ruskea hiekka, 22-25 cm vaalea hiekka, 25 cm --> harmaa hiekka. Alue on ilmeisesti jäänyt tulvan alle, jonka seurauksena vanhan maanpinnan päälle on kertynyt 15-18 cm hietää.

Kuva 18.: Laikutuskuopan puhdistettu pohjoisseinämä. Kuva Jouko Pukkila.



4.2.4 Järvimäki

[175010032]

kiinteä muinaisjäänös

Nimi:	Järvimäki
Kunta:	Kurikka
Laji:	Kiinteä muinaisjäänös
Ajoitus:	kivikautinen
Muinaisj.tyyppi:	asuinpaikat
Rauhoitusluokka:	2
Lukumäärä:	1
N	6956915
E	237091
Z/m.mpy	
Koord.selite	Järvimäen päärakennuksen lähellä oleva eteläisin löytöpaikka (muinaisjäänös-rekisterin mukainen)
Etäisyystieto	Jurvan kirkosta noin 6,7 km lounaaseen
Peruskartta:	124303 Kesti
Aiemmat tutkimukset:	Inventointi Kotivuori & Saukkonen 1981, Kaivaus Saukkonen 1985

Muinaisjäänösrekisterin kuvaus:

Kohde sijaitsee Jurvanjärven viljelymaaksi kuivatun lakeuden eteläosassa, länsirannalla, Närvijoen entisen lasku-uoman suulta noin 1/2 km länsilounaaseen. Asuinpaikka on viljelysmaalla; pohjoisosa sijaitsee metsässä, jossa on pieni hiekkakuoppa. Pohjoisimpien löytöjen löytöpaikkaa on kutsuttu nimellä Peltokoski. Maasto on tasaista, tuskin havaittavasti itään järvilakeudelle laskevaa. Maa on hienoa hiekkaa, hiekkamultaa. Alueelta on kerätty löytöjä useaan eri otteeseen. Koekaivauksessa 1986 saaduissa löydöissä on huomattavaa runsas keramiikka, jossa on ainakin neljää eri tyyppiä: Ka II ja III, nuorakeramiikka sekä Pöljän tyyppin asbestikeramiikka. Pellon pinnalta on lisäksi poimittu Ka I:2 keramiikkaa. Asuinpaikka on ollut käytössä sekä merenlahtivaiheessa että järvivaiheessa!

Kulttuurilöytökerroksen vahvuus on keskimäärin noin 30 cm, ehjää kerrosta kaivausalueella on pellossa jäljellä noin 5 cm. Kivikautisen asutuksen aikana järvenranta/ylin ranta on sijainnut noin 70,5 metrin korkeudella.

Havainnot 2012:

Aika: 25.10.2012

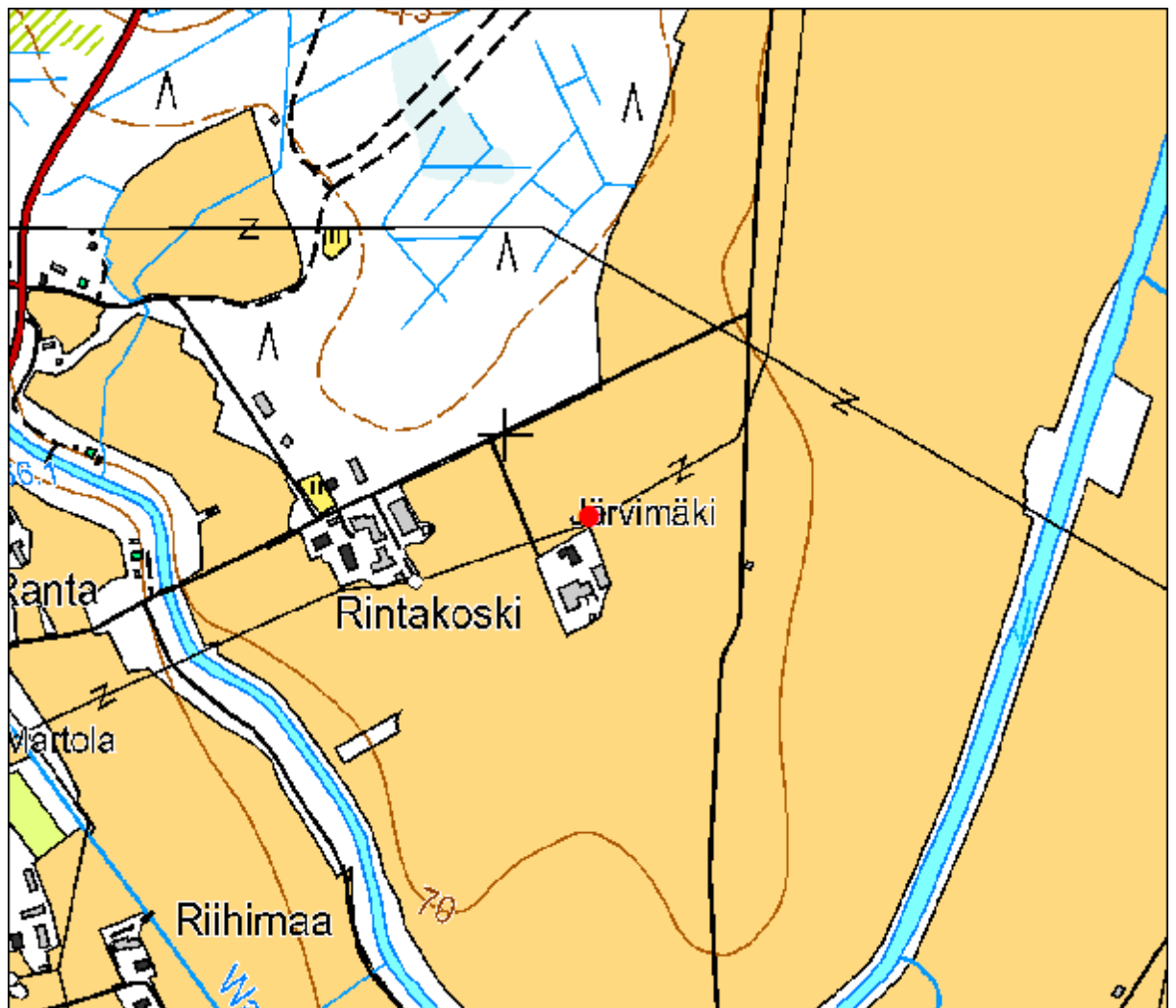
Asuinpaikka sijaitsee Järvimäen talolle vievän tien länsipuolella. Koko peltoalue, jolla asuinpaikkaa sijaitsee, oli tarkastushetkellä pitkällä heinällä ja myös maanpintaa sekä viereisen ojan reunoja ja pohjaa peitti heinä, joten pintahavaintoja ei voinut tehdä. Jätevesilinjaus kuitenkin kulkee aivan pellon kulmauksessa noin 40-60 m päässä löytörikkaimmille kohdalle sijoitetulta kaivauspaikalta.

Linjaus tulee viereisen tilakeskuksen suunnalta tien itäpuolisten peltojen yli. Tätä peltoa kynnettiin tarkastushetkellä ja linjan kohta päästiin pintapöimimään, mutta mitään ei löydetty eikä asuinpaikka siten ulotu tien itäpuolelle.

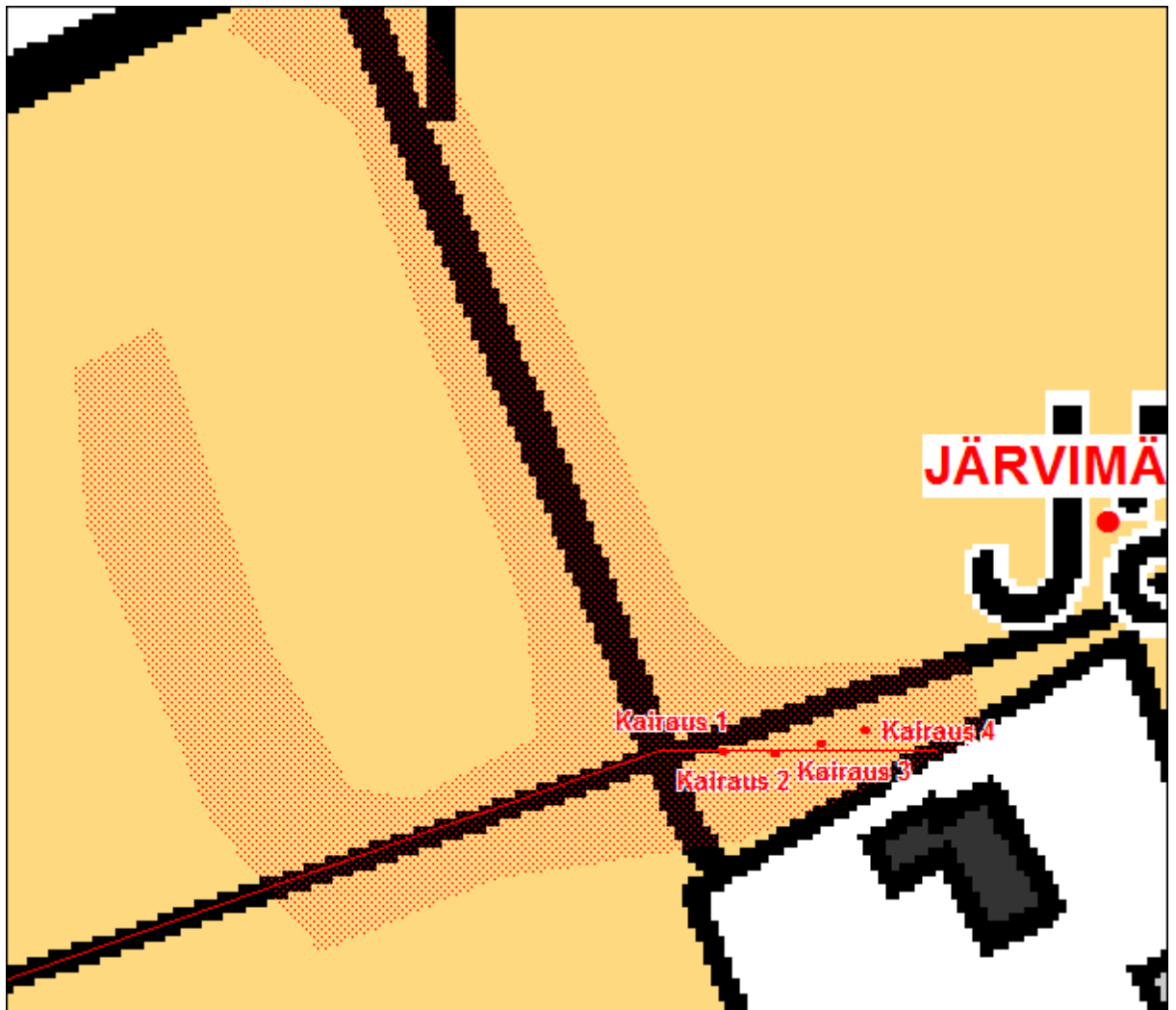
Länsipuolisella pellolla tyydyttiin tekemään neljä kairausta heinän seassa. Pisteiden sijainti näkyy oheisessa liitekartassa. Yhteenvetona kairapisteistä voi esittää, että kyntö vaikuttaisi olevan melko syvä ja luultavasti tuhonnut kivikautisen asuinpaikan kerrostumat melkein kokonaan (kuten oli kaivausalueella), jos asuinpaikka on ylipäätään ulottunut tänne asti. Ainoa viite siihen voisi olla kairapisteestä 3 havaitut hiilenpalat, mutta ne ovat syvyyden perusteella kyntökerroksessa. On kuitenkin korostettava huonoja havainto-oloja.



Kuva 19.:Järvimäen kivistä asuinpaikka-alue. Kuva: Jouko Pukkila.



Kartta 11. Järvimäen kivistä asuinpaikan muinaisjäännösrekisterin mukainen sijainti. Pohjakartta: maanmittauslaitoksen aineistoa 09/2012.



Kartta 12. Järvimäen kivikautisen asuinpaikka-alueella tehdyt tutkimukset. Pintahavainnointia tehtiin pisterasterilla merkityllä alueella, kairapisteet on merkitty punaisella pallolla. Punaisella viivalla on merkitty summittainen viemäriinjan kulku. Pohjakartta: maanmittauslaitoksen aineistoa 09/2012.

Kairapiste 1:

Maakerrokset: 0-25 cm kyntökerros, hiekan sekainen ruskea humus, 25-35 cm humuksen sekaista kyntöä muistuttava ruskea kerros, 35-45 cm harmaa saven sekainen hiekka, 45 cm --> keltainen hiekka.

Kairapiste 2

Maakerrokset: 0-35 cm kyntökerros, hiekan sekainen ruskea humus, harmaa saven sekainen hiekkakerros puuttuu, 35 cm --> kellanvalkoinen rakeinen hiekka.

Kairapiste 3

Maakerrokset: 0-32 cm kyntökerros, jossa 15-25 cm välillä on hiekkaisempi, tummaruskeaa ja rautasaostumia harvakseltaan, jossa jonkin verran hiiltä. Alin 32-45 cm kerrokselta ruostehiekkaa/ruskeaa hiekkaa.

Kairapiste 4

Maakerrokset: 0-25 cm kyntö, 25-30 cm vaaleanharmaa siltti, 30 cm --> ruskea hiekka



Kuva 20. Kairapisteestä 1 otettu näyte maakerroksista. Kuva Jouko Pukkila.



Kuva 21. Kairapisteestä 1 otettu näyte maakerroksista. Kuva Jouko Pukkila.

4.2.5 Riihikoski

[175010046]

kiinteä muinaisjäänös

Nimi:	Riihikoski
Kunta:	Kurikka
Laji:	Kiinteä muinaisjäänös
Ajoitus:	kivikautinen
Muinaisj.tyyppi:	asuinpaikat
Rauhoitusluokka:	2
Lukumäärä:	1
N	6957646
E	233351
Z/m.mpy	57
Koord.selite	muinaisjäänösrekisterin mukainen
Etäisyystieto	Jurvan kirkosta noin 10 km lounaaseen
Peruskartta:	124401 Niemenkylä
Aiemmat tutkimukset:	Riihikoski

Muinaisjäänösrekisterin kuvaus:

Kohde sijaitsee Närvijoen varrella, Riihikosken kohdalla, joen länsirannalla. Löytöalue on peltoa. Löydöt (kvartsia) on kerätty vuonna 1985.

Joen talon maalta on kiviesineitä (KM 1041 kivikirves, Turun maakuntamuseo 321 tasataltta ja 323 oikokirves). Löytöpaikat ovat inventointikertomuksen 1981 mukaan Joen tilan maalla, joka sijaitsee noin 300-400 metriä koilliseen kvartsien löytöpaikalta, samalla jokirannan törmällä. Mahdollisesti yhtenäistä asuinpaikkaa, josta ei kuitenkaan havaintoja koko matkalta.

Havainnot 2012:

Aika: 22.-24.10.2012

Löydöt: KM 39247:1-5

Pelto on tasaista, eteläosassa loivasti Närvijokea kohden viettävää etelä-kaakkoista rinteä. Pellon pintaa peittää paikoitellen matala kasvillisuus ja heinä sekä oljet, mutta siinä on myös avoimen maan laikkuja ja traktoriuria, joista pystyi tekemään pintahavaintoja. Oheisesta kartasta näkyy löytöjen levintä, joka mitattiin GPS:llä. Joitakin löytöjä otettiin talteen. Talteenotossa noudatettiin periaatetta, että talletetut löydöt kuvasivat löytöjä yleensä tai tarjosivat jonkin kiinnkohdan ajoitukselle.

Löytöalueen laajuuden määrittämiseksi peltoa tarkasteltiin laajalti ja levintä on itä-länsi – suunnassa sekä pohjoisessa selkeä: se rajoittuu 40-60 m päähän joesta eikä kauemmas.

Sen sijaan etelän suuntaan, kohti Jokiluhta 2:n asuinpaikkaa raja on epäselvä. Se voi joutua tiiviimmästä pellonpintaa peittävästä kasvillisuudesta, sillä alueelta löydettiin kuitenkin yksi kvartsi-iskos. Rajaamisen vaikeutta korostaa se, että pellon eteläkulmaukseen kaivetusta koekuopasta (Jokiluhta 2, koekuoppa 1) löytyi melko runsaasti löytöjä sekä kulttuurikerrokseksi tulkittuja maakerroksia. Tässä raportissa on tehty erottelu niin, että pellon selkeä löytöalue on Riihikoski ja pellon kulmauksesta alkava, metsän suuntaan yhtenäisenä jatkuva asuinpaikka Jokiluhta 2.

Löytöalueen keskelle kaivettiin yksi koekuoppa, josta kävi ilmi, että varsinaista kulttuurikerrosta ei kynnön alla ollut säilynyt, vaan se ja löydöt olivat sekoittuneet peltokerrokseen.

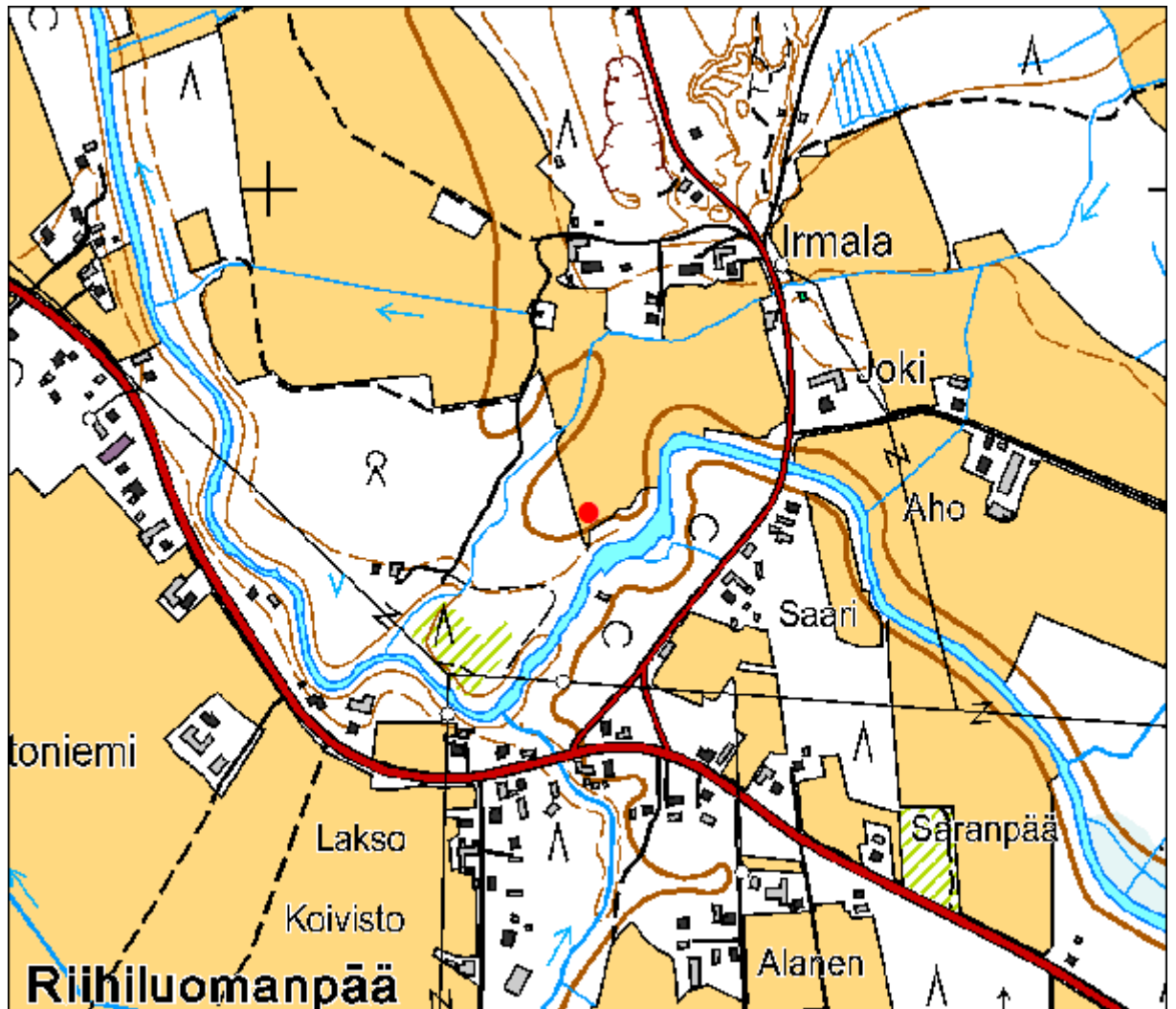
Löydöt olivat tyypillistä kivekautista asuinpaikkamateriaalia, joskin pintapöimintälöydöiksi melko monipuolista: kivilaji- ja kvartsi-iskoksia, palanutta luuta ja hiotun kivesineen pala. Luun on määrittänyt FT Auli Bläuer hylkeen alaleuan luuksi. Kivilaji-iskos on vihreää kiveä, mahdollisesti viherliusketta ja sen yhtä reunaa on teroitettu hiomalla.



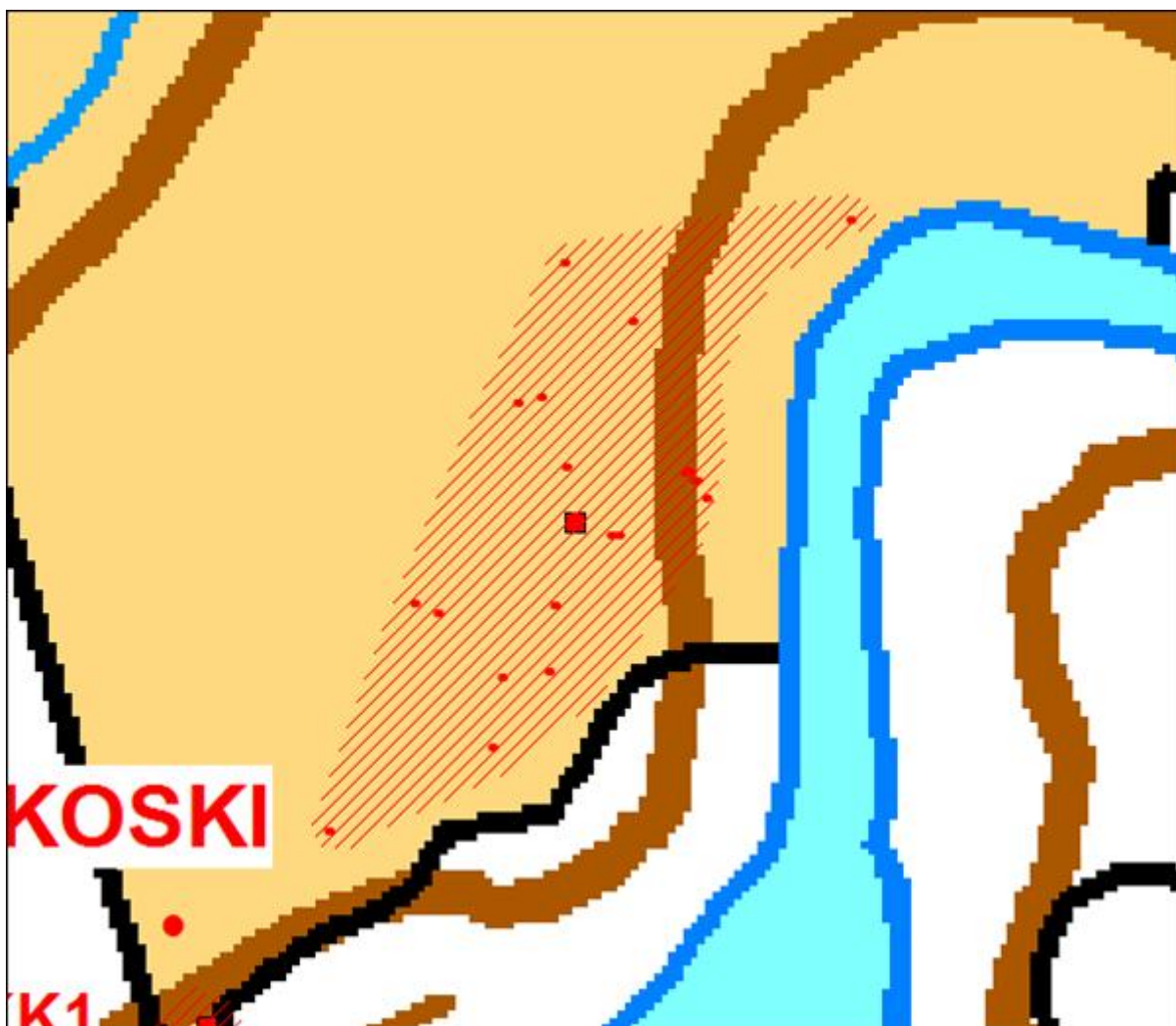
Kuva 22. Riihikosken kivekautinen asuinpaikka. Kuva Jouko Pukkila



Kuva 23. Kvartsi-iskoksia Riihikosken kivekautisella asuinpaikalla. Kuva Jouko Pukkila.



Kartta 13. Riihikosken kivikautisen asuinpaikan muinaisjäännösrekisterin mukainen sijainti. Pohjakartta: maanmittauslaitoksen aineistoa 09/2012.



Kartta 14. Riihikosken kivikautisella asuinpaikalla tehdyt tutkimukset. Punaisella pallolla on merkitty muinaisjäännösrekisterin mukainen sijainti, pienillä palloilla GPS:llä mitatut pintapöiminnässä havaitut löydöt ja neliöllä koekuoppa. Rasterilla on hahmoteltu löytöalueen raja. Pohjakartta: maanmittauslaitoksen aineistoa 09/2012.

Koekuoppa 1

Maakerrokset: kyntö 25 cm, humuksen sekaista hiekkamultaa, harmaata, 25-26/30 cm valkoinen hiekka, 26/30-46 cm omituinen ruskea rautasaostumakerros, anturamaa, 52-63 (→) cm ruskea hiekka, johon kuiopan pohjalle nousee pysyvä vesi.

Maata ei seulottu.



Kuva 24. Riihikosken kivikautiselle asuinpaikalle kaivettu koekuoppa. Kuva Jouko Pukkila.

4.2.6 Koski

[175010039]

kiinteä muinaisjäänös

Nimi:	Koski
Kunta:	Kurikka
Laji:	Kiinteä muinaisjäänös
Ajoitus:	kivikautinen
Muinaisj.tyyppi:	asuinpaikat
Rauhoitusluokka:	2
Lukumäärä:	1
N	6957160
E	236511
Z/m.mpy	72
Koord.selite	muinaisjäänösrekisterin mukainen
Etäisyystieto	Jurvan kirkosta noin 7 km länsilounaaseen
Peruskartta:	124303 Kesti
Aiemmat tutkimukset:	Inventointi Kotivuori & Saukkonen 1981, tarkastus Saukkonen 1983

Muinaisjäänösrekisterin kuvaus:

Kohde sijaitsee Närvijoen suuren mutkan pohjoispuolella, Niemenkylään vievän tien itäpuolella. Pellosta hiekkaiselta jokitörmältä kivikautisia asuinpaikkalöytöjä (mm. keihäänkärki, viisitahoinen kiviesine, rombimainen reikäkiven katkelma, kvartsi-iskoksia). Löytöjä on jo 1800-luvun lopulta, 1980-luvulla useampia löytöjä. Kansalaisopiston arkeologian kurssi on käynyt paikalla vuonna 1983 Jyri Saukkosen johdolla.

Havainnot 2012:

Aika: 25.10.2012

Löydöt: KM 39248:1-2

Pelto oli kynnetty äskekkäin, mutta yöllisen pakkasen jälkeen sen pinta oli valkoisessa huurteessa ja paikoin jäässä. Havainto-olot olivat kuitenkin kohtuulliset. Suuri osa pellostä käveltiin läpi, vain eteläinen reuna jätettiin tarkastamatta, koska löytöjä ei ollut enää vähään aikaan tehty. Pelto käveltiin läpi kahden metrin linjavälillä, myöhemmin kolmen metrin välillä ja havaittujen löytöjen sijainti mitattiin GPS:llä. Joitakin löytöjä kerättiin talteen. Talteenotossa noudatettiin periaatetta, että talletetut löydöt kuvasivat löytöjä yleensä tai tarjosivat jonkin kiinnostuksen aihealueelle. Siellä täällä näkyy tiiltä, lasia ja punasavikeramiikkaa, kivikautinen löytömaterialiaali yhtä kiviesineen palaa lukuunottamatta oli kvartsi-iskoksia.

Maaperä on hiekan- ja humuksensekaista harmaata savea, jonka päälle aura oli paikoitellen nostanut syvempää joko kellertävä hiekkaa tai puhdasta tiivistä savea. Pellon yläosassa, josta ei tehty löytöjä, maaperä on kivistä ja soraista hiekkaa. Kiviä on runsaasti ja ne ovat pyöreitä, noin 5-10 cm kokoisia. Pienempiä pyöreitä kiviä on koko pellossa runsaasti varsinkin kohdissa, missä hiekkaa näkyi enemmän. Paikoin maalaji on sora. Maaperää tutkittiin syvempää kairaamalla ja kaivamalla lastalla pieniä tarkistuskuoppia aurauksivakojen syvimällä maanpinnasta oleviin pohjiin. Nämä tarkastukset pyrittiin sijoittamaan mahdollisimman lähelle pellon reunaa ja jätevesilinjausta.

Näyttää selvältä, että asuinpaikan pellolla sijainneet osat ovat tuhoutuneet, joskin yhdessä kohtaa auran syvempää nostamassa hiekkassa (linjauksen ulkopuolella) erottui parin sentin paksuinen hiilikerroksen. Tämä voi viitata siihen, että syvimät kulttuurikerroksen osat ovat säilyneet, mutta hiiltä oli noussut kynnön alta myös pellon niissä osissa, joille kivikautisen materiaalin löytöalue ei ulottunut.

Pintalöytöalue saatiin rajattua etelän suuntaan, mutta levinnästä päätellen se jatkuu pohjoispuolisen tien ja mahdollisesti myös viereisten vapaa-ajan asuntojen tonttimaalle. Asuinpaikan pellon puoleinen osa vaikuttaa tuhoutuneelta, mutta auran paikoin esiin nostamat hiilisemmät kohdat herättävät epäilystä. Jos kaivutyö kohdistetaan pellon ja tien väliseen ojaan, ei mielestäni tarvita arkeologista valvontaa, sillä se on varmuudella kaivettu jo asuinpaikkakerrostuman läpi. Jos kaivanto tehdään pellolle, on ehkä syytä harkita arkeologista valvontaa. Jos viereiset tontit liittyvät mukaan, on ehkä syytä varautua arkeologiseen valvontaan ja/tai koekaivaukseen, koska asuinpaikan laajuutta tai säilymisasetta pohjoisen suuntaan ollut mahdollista nyt selvittää.



Kuva 25. Kosken kivikautinen asuinpaikka. Kuva Jouko Pukkila.



Kartta 15. Kosken kivikautisen asuinpaikan muinaisjäännösrekisterin mukainen sijainti. Pohjakartta: maanmittauslaitoksen aineistoa 09/2012.



Kuva 26. Kairauspisteen 4 lastalla laajentamisen jälkeen. Kuva Jouko Pukkila.



Kartta 16. Kosken kivikautisella asuinpaikalla tehdyt tutkimukset. Pienillä punaisilla palloilla on merkitty GPS:llä mitatut pintapoisinnassa havaitut löydöt ja neliöillä kairauspisteet. Rasterilla on hahmoteltu löytöalueen raja. Pohjakartta: maanmittauslaitoksen aineistoa 09/2012.

Kairauspiste 1

Maakerrokset: kyntökerros 20-25 cm, sitten tiukka punertavanruskea anturamaa.

Kairauspiste 2

Maakerrokset: kyntökerros 20-25 cm, sitten tiukka anturamaa.

Kairauspiste 3:

Maakerrokset: kyntökerros 20-25 cm, sitten tiukka punertavanruskea anturamaa.

Kairauspiste 4:

Näytekohta, jota kaivettiin myös lastalla. Maakerrokset: ylimpänä on päällä on vaihtelevan paksuinen harmaa pienikivinen hieta, jossa seassa on savesta, sen alla onhiekkää, jonka päällä ja seassa on anturamaata, alimpana savi.

5 Tulokset

Tutkimusten aikana ilmeni ensinnäkin, että Jokiluhdan ja Jokiniemen asuinpaikat eivät ulotu linjauksen kohdalle. Sen sijaan Jokiluhta 2 ja Riihikoski ovat suoraan linjalla. Ensimmäiselle kaivettiin koekuoppia summittain linjauksen kohdalle (linjausta ei ole vielä merkitty maastoon) ja pellolla oleva alue pintapöimittiin. Pellolla joen mutkan länsipuolella havaittiin selvä kivikautisen löytöaineiston keskittymä (Riihikosken kivikautinen asuinpaikka), joka kuitenkin on koekuoppahavainnon perusteella kyntötöissä kokonaan tai melkein kokonaan tuhoutunut - jäljellä voi olla vain joitain kulttuurikerroksen syvemmälle ulottuvia osia. Sen sijaan pellon viereisellä metsäalueella (Jokiluhta 2) todettiin linjan kohdalla noin sadan metrin matkalla pääasiassa ehjänä säilynyttä kivikautista kulttuurikerrosta. Toiseen suuntaan asuinpaikkavyöhykkeen leveyttä ei ollut mahdollista tämän työn yhteydessä selvittää. Järvimäen asuinpaikka jää nähtävästi linjauksen ulkopuolelle, mutta Kosken asuinpaikka on linjauksen kohdalla. Pintapöimintähavaintojen perusteella pellolla oleva osa on tuhoutunut, mutta löytöjen levinnästä havaitsee asuinpaikan jatkuvat tien ja viereisten tonttien suuntaan. Tällä suunnalla asuinpaikan kunto ja laajuus vaativat lisäselvityksiä.

Löytöaineisto ja sijaintikorkeus tarjoavat joitakin mahdollisuuksia muutamien kohteiden ajoittamiseksi. Järvimäen asuinpaikan kaivauksissa vuonna 1986 löydettiin sekä itse kaivausalueelta että viereiseltä pellolta pääasiassa keramiikkaa kampakeraamiselta ajalta. Vuoden 2012 koekuopista ja pintapöiminnasta löydettiin ajoituskelpoista materiaalia hyvin niukasti, pääasiallinen materiaali on tyyppillistä kivikautista löydöstä. Jokiluhta 2:n keramiikka-aineistossa on kuitenkin koristelua, jonka voi tulkita jonkinlaiseksi kampaleimaksi. Rannankorkeuskin viittaa kampakeraamiseen aikaan. Riihikosken ja Jokiluhta 2:n luuaineistosta tunnistettiin hylje, mikä yhdessä Jokiluhta 2:n keramiikanpalan KM 39247:10 savimassassa esiintyvien simpukankuorien jättämien painanteiden kanssa viitanee asuamiseen merenrannalla.

Kulttuuriympäristöpalvelut Heiskanen & Luoto Oy

Tutkija
Jouko Pukkila
FM, arkeologia

Projektipäällikkö
Kalle Luoto
FM, arkeologia

Tärkeimpiä lähteitä

Jurva Järvenpää Järvimäki 1986 - kertomus kaivauksesta kivikautisella asuinpaikalla. Jyri Saukkonen.

Hannu Kotivuori ja Jyri Saukkonen 1981: Jurvan inventointi.

Digitaaliarkisto: <http://digi.narc.fi/digi/view.ka?kuid=574837> . Arkistoyksikkö: 1243 03
Ia.* -/- - Jurva

Liite 1

Kivikautisia asuinpaikkalöytöjä, jotka tehtiin Kurikan Jokiluhta 2:n kivikautisen asuin-paikan koekaivauksissa 23.10.-24.10.2012. Koekaivaukset järjesti Kulttuuriympäristö-palvelut Heiskanen & Luoto ja niitä johti FM Jouko Pukkila. Katso Jouko Pukkilan kaivauskertomuksen kopiota Museoviraston arkistossa.

Diar. 1.11.2012

Luetteloinut: Jouko Pukkila

Luettelointijärjestys: keramiikka, kiviesineen katkelma, kivilaji-iskos, kvartsi-esine, kvartsi-iskos, palanut luu.

KOEKUOPPA 1

Kerros 1

1 Koristeltu saviastianpala 1 kpl 29x24x9 mm 4,6 gr
Saviastian kylkipala, vaaleanruskea savimassa, jossa on hienojakoinen sekoite. Ulkopinta on säilynyt ja sillä on kaksi matalaa koriste-painannetta, toinen pitkänomainen ja toinen pyöreähkö. Lisäksi ulkopintaan on tarttunut ohuelti karstaa.

2 Kvartsi-iskos 1 kpl 30x25x6 mm 5,9 gr

3 Palanutta luuta 4 kpl suurin 26x25x19 mm 7 gr
Suurin pala on ison (maa)nisäkkään luu. FT Auli Bläurin määrittäminen.

Kerros 2

4 Keramiikkaa 9 kpl suurin 25x19x5 mm 2,8 gr
Pieniä murtuneita kappaleita, vaaleanruskea hienojakoinen sekoite. Yksi pieni pala on murtunut kuopan vierestä siten, että kuopan leikkaus erottuu murtopinnalla.

5 Kvartsi-iskoksia 6 kpl suurin 25x10x7 mm 2,8 gr

6 Palanutta luuta 5 kpl suurin 11x5x1 mm 0,4 gr

KOEKUOPPA 2

7 Saviastian paloja 3 kpl suurin 18x14x6 mm 1,1 gr
 Suurimmassa palassa on säilynyt molemmat pinnat. Vaaleanruskeita paloja, joissa on hienojakoinen savimassa.

8 Kvartsi-iskos 1 kpl 23x11x9 mm 1,2 gr
 Läpinäkyvä massa.

9 Palanutta luuta 11kpl suurin 16x8x5 mm 1,2 gr
 Suurin on pienen putkiluun nivelpää. FT Auli Bläur on määrittänyt sen hylkeen sormiluuksi.

KOEKUOPPA 3

10 Saviastian paloja 8 kpl suurin 55x29x13 mm 16,5 gr
 Murtuneita saviastian paloja, joiden savimassa on ruskeaa ja vaaleanruskeaa. Sekoite on hienojakoinen. Suurimmassa palassa on sisäpinta säilynyt ja ulkopinnasta aivan pieni ala. Ulkopinnassa on yksi kokonainen soikea, 6x3 mm kokoinen matala painanne ja sen vieressä murtumakohdassa toinen samanlainen. Isoimmassa palassa näkyy sisä- ja murtopinnoilla erilaisia kasvien jättämiä painanteita. Pienemmistä paloista yhdessä näkyy murtopinnalla kuopan seinämää.

11 Kvartsi-iskos 3 kpl suurin 22x11x4 mm 3,5 gr
 X1 4011,0 y1 3001,0
 X2 4012,0 y2 3002,0
 Ruutuneljännes D Kerros: 1.2.

12 Palanutta luuta 4 kpl suurin 10x9x2 mm 0,6 gr

KOEKUOPPA 4

13 Kvartsi-iskos 8 kpl suurin 30x19x10 mm 12,8 gr
 Yksi pala on kvartsisäle ja toisessa on ikäänkuin työstetty kaareva terä. Siinä ei kuitenkaan näy työstö- tai käyttöjälkiä.

14 Palanutta luuta 1 kpl 10x5x2 mm <0,1 gr

KOEKUOPPA 5

15 Saviastian pala 1 kpl 11x8x4 mm 0,3 gr
Pieni pala, jonka ulkopinta on säilynyt. Savimassa on punertavanruskeaa, jossa on hienojakoinen sekoite.

16 Kvartsi-iskos 2kpl suurempi 17x7x6 mm 1,1 gr

17 Palanutta luuta 5 kpl suurin 14x10x9 mm 1 gr
Suurin on nivelen pää.

KOEKUOPPA 6

18 Saviastian paloja 2 kpl suurempi 10x10x4 mm 0,4 gr
Ruskea massa, jossa on hienojakoinen sekoite. Toisessa palassa on säilynyt toinen pinta.

19 Kvartsi-iskos 3 kpl suurin 13x11x3 mm 0,5 gr
Suurin pala läpinäkyvää kvartssia.

20 Palanutta luuta 1 kpl 4x3x1 mm <0,1 gr

KOEKUOPPA 7

21 Saviastian paloja 2 kpl suurempi 9x6x2 mm 0,3 gr
Ruskea hienojakoinen savimassa. Palat murtuneet toisistaan.

22 Palanutta luuta 1 kpl 6x6x3 mm 0,1 gr

Jokiluhta 2:n kivikautinen asuinpaikka (mj.rek.nro 175010026) sijaitsee Kurikassa. Kohteen koordinaatit ovat P: 6957552 I: 233282.

Kivikautisia asuinpaikkalöytöjä, jotka tehtiin Kurikan Kosken kivikautisen asuinpaikan pintapoiminnassa 25.10.2012. Pintapoiminnan järjesti Kulttuuriympäristöpalvelut Heiskanen & Luoto ja niitä johti FM Jouko Pukkila. Katso Jouko Pukkilan kaivauskertomuksen kopiota Museoviraston arkistossa.

Diar. 1.11.2012

Luetteloinut: Jouko Pukkila

Luettelointijärjestys: kiviesineen katkelma, kvartsi-iskos.

1 Hiotun kiviesineen pala 1 kpl 33x21x8 mm 5,8 gr
Harmaa lohkopintainen kiven pala, jonka toisella pinnalla on jäljellä pienellä alalla selkeästi hiottua pintaa. Mahdollisesti myös yhdessä reunassa on hiottua pintaa.

2 Kvartsi-iskos 5 kpl suurin 50x40x11 mm 48,8 gr

Kosken kivikautinen asuinpaikka (mj.rek.nro 175010039) sijaitsee Kurikassa. Kohteen koordinaatit ovat P: 6957160 I: 236511 .

Kivikautisia asuinpaikkalöytöjä, jotka tehtiin Kurikan Riihikosken kivikautisen asuinpaikan pintapöiminnassa 25.10.2012. Pintapöiminnan teki Kulttuuriympäristöpalvelut Heiskanen & Luoto ja sitä johti FM Jouko Pukkila. Katso Jouko Pukkilan kaivauskertomuksen kopiota Museoviraston arkistossa.

Diar. 1.11.2012

Luetteloinut: Jouko Pukkila

Luettelointijärjestys: kiviesineen katkelma, kivilaji-iskos, kvartsiesine, kvartsi-iskos, palanut luu,

- | | | | |
|---|-------|--------------|---------|
| 1 <u>Hiotun kiviesineen pala</u> | 1 kpl | 31x19x5mm | 2.5 gr |
| Harmaa litteä kiviliuska, jonka yhdellä on hiottu särmä. | | | |
| 2 <u>Kivilaji-iskos</u> | 1 kpl | 145x35x19 mm | 22,5 gr |
| Pohjakaavaltaan pyöreähkö litteä lohkopintainen kivilaji-iskos. Yhtä reunaa mahdollisesti hiottu noin 15 mm matkalta. Vihreää kivilajia. | | | |
| 3 <u>Kvartsiesine</u> | 1 kpl | 22x14x6 mm | 1.6 gr |
| Pohjakaavaltaan lähes soikea, poikkileikkaukseltaan linssimäinen läpinäkyvästä kvartsista valmistettu esine. Esine on kauttaaltaan työstetty ja se voi olla nuolenkärki. | | | |
| 4 <u>Kvartsiesine?</u> | 1 kpl | 30x25x10 mm | 9,5 gr |
| Pohjakaavaltaan lähes suorakaiteen muotoinen, yhdestä kulmasta lohkeamisen myötä pyörästynyt kvartsi-iskos, jonka yhdessä kulmassa on puolipyöreä kolo. Kolon kohdalla on mahdollisia käyttöjälkiä. Poikkileikkaus on linssimäinen. | | | |
| 5 <u>Palanutta luuta</u> | 1 kpl | 16x11x6 mm | 0,8 gr |
| Pieni pala eläimen leukaluuta. Kolme hampaankoloa on jäljellä. FT Auli Bläuer on määrittänyt luun hylkeen alaleuan luuksi. | | | |

Riihikosken kivikautinen asuinpaikka (mj.rek.nro 175010046) sijaitsee Kurikassa. Kohteen koordinaatit ovat P: 6957646 I: 233351.

Liite 2

TUTKIMUS KASVIJÄÄNNEPAINANTEISTA KERAMIKASSA

Kurikan Jurvan Jokiluhta 2 FM Jouko Pukkilan suorittamien koekuopitusten yhteydestä löytyneestä saviastian palasta tutkittiin kasvijäännepainanteet. Keramiikan pala tutkittiin stereomikroskoopin Olympus SZX9 alla. Palasta tutkittiin kaikki pinnat, niin murtumakohdat kuin sileät pinnat.

Suurin osa painanteista oli määrittelemätöntä erilaisten tikkujen, olkien ja puun painanteita sekä kivien painanteita. Määritettäviä kasvipainanteita ovat sellaiset painanteet, joista voidaan muodon, koon ja pintarakenteen perusteella määrittää kasvilaji tai -suku.

Keramiikan palassa oli samalla pinnalla kaksi selkeää kasvipainannetta, mutta joista vain toinen on mahdollista määrittää lajitasolle. Painanne on pyöreä ja pintarakenteessa siemenellä on selkeät harjanteet. Kyseessä on sarjakukkaisiin (*Apiaceae*) kuuluvan putkikasvin hedelmä (siemen). Tarkka lajimääritys on hukanputki (*Aethusa cynapium*).

Toinen painanne on myös isokokoisien hedelmän (siemen) painanteesta, mutta painanne on heikko ja osittainen, joten lajimääritystä ei voi tehdä. Kyseessä on kuitenkin samaan sarjakukkaisten ryhmään kuuluvasta putkikasvista.

Lisäksi palassa on murtumakohdassa osittainen siemenpainanne, jossa on selkeä aaltomainen pintarakenne ja pystysuuntaiset urat. Kyseessä on mahdollisesti matarakasveihin (*Rubiaceae*) kuuluvan kasvin siemenestä. Lajimääritystä ei voi tehdä, koska painanne on vain osittain säilynyt.

Palassa on myös simpukan (*Mollusc*) kuoriosan painanne, jossa simpukan renkaat näkyvät selkeästi.

Keramiikan palan seinämän sisäosa on huonosti palanut ja se erottuu tummana raitana. Tummassa raidassa on havaittavissa orgaanista ainesta, kuten hiiltynyttä puuta ja mahdollisesti yhdessä kohdassa myös hieman kaarnaa.

Palaneen saven ja keramiikan tutkiminen on haasteellista, mutta mielenkiintoista. Jokainen pala on tutkittava kaikilta sivuilta huolellisesti mikroskoopin alla. Saveen painautuneet kasvijäänteet voivat tuoda tietoa muun muassa viljan viljelystä ja viljalajeista sekä asuinpaikan ympäristön kasvillisuudesta.

Turussa 6.11.2012

Mia Lempiäinen-Avci

Kasvimuseo, Turun yliopisto