

INVENTOINTIRAPORTTI

# JUUKA

## Tetriahto - kirkonkylä ja Heikkilä - teollisuusalue

Vesihuoltolinjojen arkeologinen inventointi

7.5.2012



DG2971:7



MUSEOVIRASTO

KULTTUURIYMPÄRISTÖN HOITO | ARKEOLOGISET KENTTÄPALVELUT

ESA MIKKOLA

## Tiivistelmä

Museoviraston Arkeologiset kenttäpalvelut toteutti Juuan kunnan tilauksesta kahden vesihuoltoreitin arkeologisen inventoinnin 7.5.2012. Museoviraston Kulttuuriympäristön suojelu –osasto oli edellyttänyt linjojen arkeologista inventointia (lausunto 23.3.2012, dnro 077/304/2012), sillä Juuan vuoden 2006 perusinventoinnissa ei oltu voitu keskittyä yksittäisiin alueisiin ja vuoden 2011 keskustaajaman asemakaava-alueen inventointialue kattoi vain osan vesihuoltosuunnitelma-alueesta. Pidempi inventoiduista vesihuoltolinjoista kulkee Tetriahon hoitokodilta etelään kirkonkylän jätevedenpuhdistamolle. Linjan pituus on noin 7 kilometriä. Heikkilästä teollisuusalueelle kulkeva 2 km pitkä linja sijoittuu kirkonkylän taaja-alueen länsipuolelle. Tarkastelluilta alueelta ei löydetty kiinteitä muinaisjäännöksiä. Tetriahon hoitokodin eteläpuolisen, yhä viljelykäytössä olevan peltoalueen reunalta havaitut raivauskivikasat vaikuttivat melko uusilta, joten niitä ole luokiteltu kiinteiksi muinaisjäännöksiksi.

## Sisällys

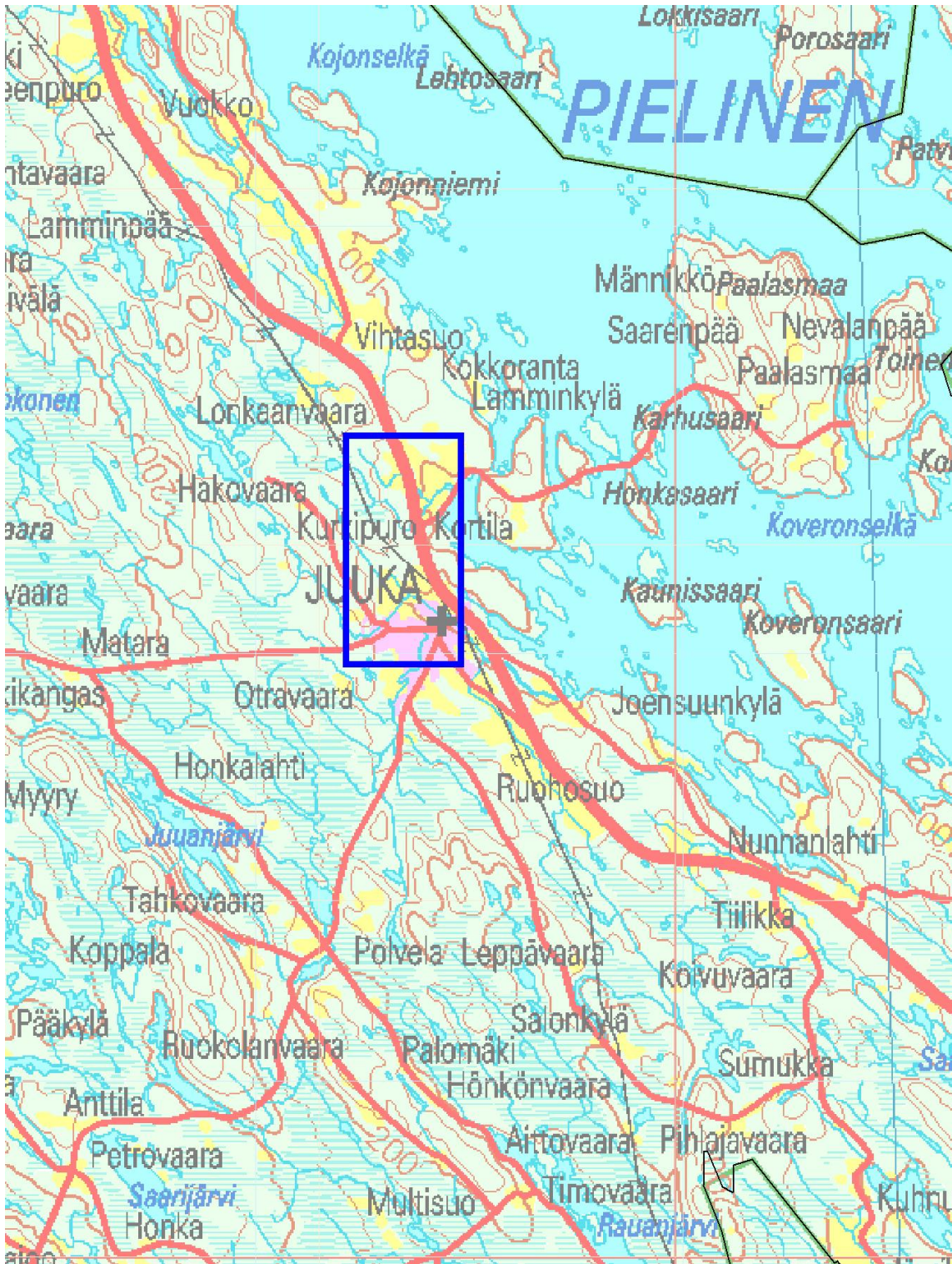
Tiivistelmä.....	1
Arkisto- ja rekisteritiedot.....	3
Inventointialueen kartat.....	4
1. Johdanto .....	9
2. Vesihuoltolinjat, inventoinnin menetelmät ja havainnot.....	10
3. Yhteenveto .....	13
Digitaalikuvaluettelo.....	14

## Arkisto- ja rekisteritiedot

Tutkimuksen laji: Vesihuoltolinjojen inventointi  
 Tutkimuslaitos: Museovirasto/Arkeologiset kenttäpalvelut  
 Inventoijat: FM Esa Mikkola  
 Kenttätöaika: 7.5.2012  
 Peruskartat: P5412 E ja P5412G (TM35-lehtijako), 4314 01 Juuka ja 4314 02 Kojonselkä  
 (Yleislehtijako)  
 Tutkimusten tilaaja: Juuan kunta  
 Alkuperäinen raportti: Museoviraston arkeologinen keskusarkisto, Helsinki  
 Kopiot: tilaaja, Pohjois-Karjalan museo  
 Tetriaho-kirkonkylä –linjan pohjoispään koordinaatit ETRS TM35FIN-tasokoordinaatistossa:  
 P = 7019907, I = 611741  
 Tetriaho-kirkonkylä –linjan eteläpään koordinaatit ETRS TM35FIN-tasokoordinaatistossa  
 P = 7014135, I = 614431  
 Tetriaho-kirkonkylä –linjan korkeusasema:  
 z = pääosin noin 95-115 m mpy, Tetriahon päässä noin 120-127 m mpy  
 (määritetty peruskartoilta, ei mitattu)  
 Heikkilä-teollisuusalue –linjan pohjoispään koordinaatit ETRS TM35FIN-tasokoordinaatistossa:  
 P = 7015259, I = 612565  
 Heikkilä-teollisuusalue –linjan eteläpään koordinaatit ETRS TM35FIN-tasokoordinaatistossa  
 P = 7014111, I = 611851  
 Heikkilä-teollisuusalue –linjan korkeusasema:  
 z = 116-123 m mpy (määritetty peruskartoilta, ei mitattu)  
 Löydöt: -  
 Digitaalikuvat: DG2971:1-11  
 Aikaisemmat tutkimukset: 1997 Petro Pesonen, rantaosayleiskaavainventointi  
 2006 Taisto Karjalainen, Juuan yleisinventointi  
 2011 Mikroliitti Oy, kirkonkylän asemakaava-alueen inventointi

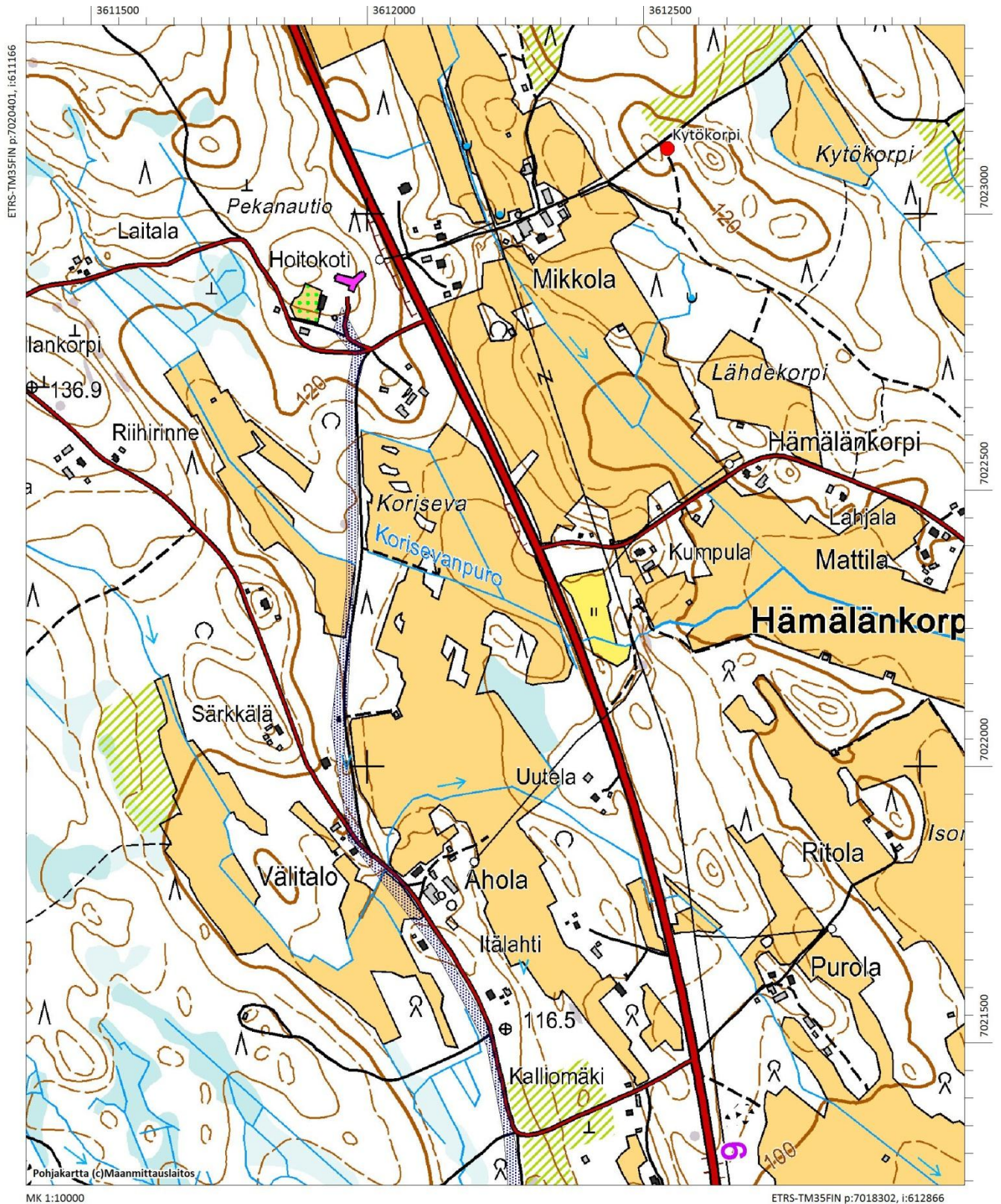


## Inventointialueen kartat



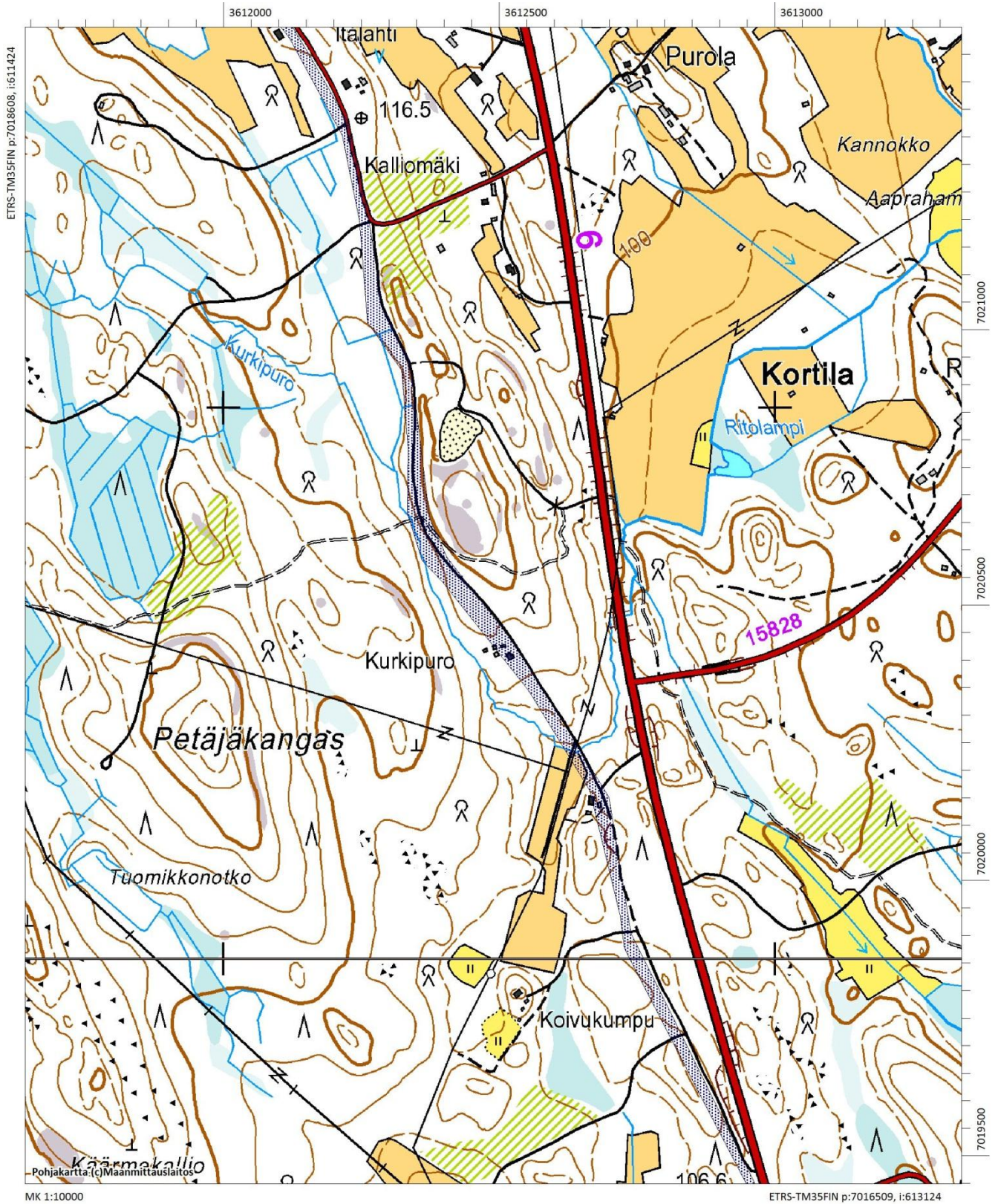
*Inventointialueet sijoittuvat sinisen suorakulmion sisään Juuan kirkonkylän pohjois- ja länsipuolille. Ei mittakaavassa.*





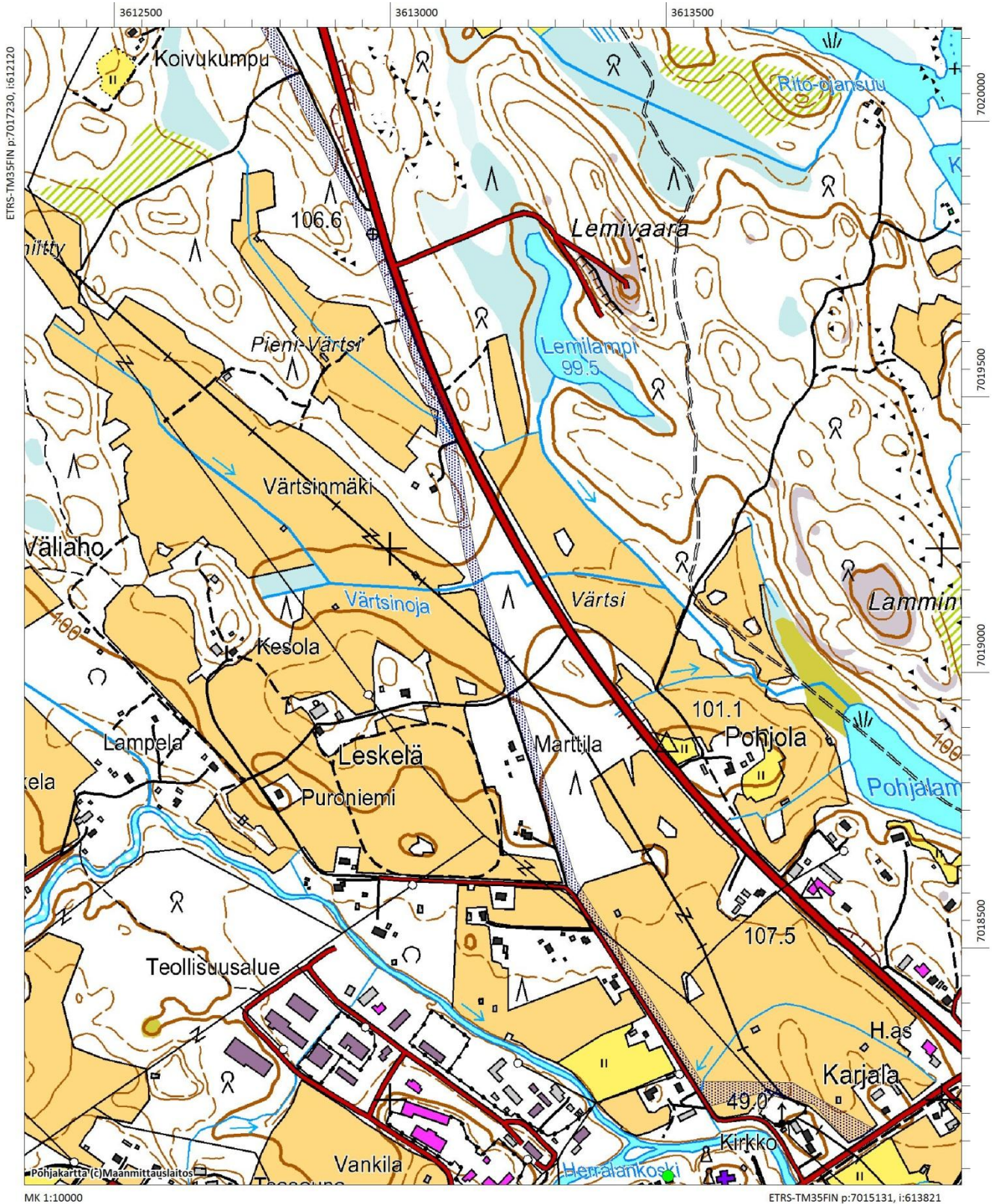
*Inventointialueen pohjoisosa Tetriahosta Lonkaantielle. Mk 1:10 000. Inventoidut alueet merkitty sinisellä rasterilla. Kytökorven kivikautinen asuinpaikka on merkitty punaisella pallolla.*





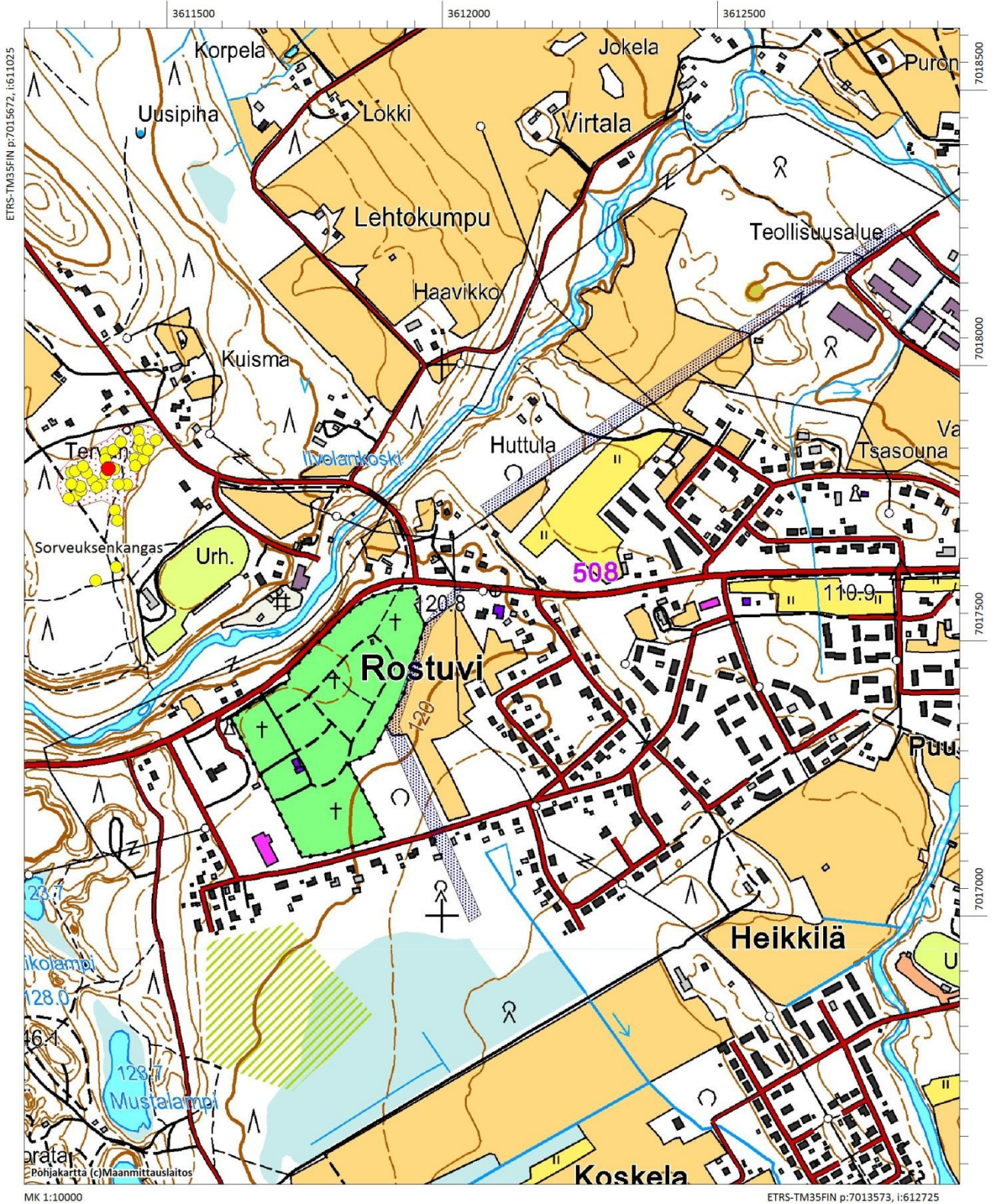
Inventointialueen pohjoisosaa Lonkaantien eteläpuolella Petäjäkankaan kohdalla. Mk 1:10 000. Inventoidut alueet merkitty sinisellä rasterilla.





Tetriaho-kirkonkylä vesihuoltoreitin inventointialueen eteläpää Juuan kirkonkylän pohjoispuolella. Mk 1:10 000. Inventoidut alueet merkitty sinisellä rasterilla. Kirkonkylä Hyttilä -niminen mahdollinen muinaisjäänös (mahd. ortodoksikalmisto) kuvan alalaidassa vihreällä pallolla merkittynä.





Heikkilä-teollisuusalue –linjan inventointialue. Mk 1:10 000. Inventoidut alueet merkitty sinisellä rasterilla. Sorveuksenkankaan pyyntikuopat merkitty keltaisella pallolla (punainen pallo osoittaa muinaisjännöksen keskikoordinaatit).

## 1. Johdanto

Museoviraston Arkeologiset kenttäpalvelut toteutti Juuan kunnan tilauksesta kahden vesihuoltoreitin arkeologisen inventoinnin 7.5.2012. Inventoinnista vastasi FM Esa Mikkola. Museoviraston Kulttuuriympäristön suojelu –osasto oli lausunnossaan 23.3.2012 (dnro 077/304/2012) edellyttänyt linjojen arkeologista inventointia, sillä Juuan vuoden 2006 perusinventoinnissa ei oltu voitu keskittyä yksittäisiin alueisiin ja vuoden 2011 keskustaajaman inventointi kattoi vain osan vesihuoltosuunnitelma-alueesta. Inventoitujen linjojen yhteispituus oli 9 km. Tertiaho - kirkonkylä –linja kulkee teiden varsilla pääosin metsämaastossa. Linjalla oli runsaasti korjuujätettä, sillä maastotyö linjalla oli aloitettu puunkorjuulla ennen inventointia. Linjan pohjoispäässä oli epämääräisiä raivausröykkiöitä, jotka osoittautuivat melko uusiksi ja jotka liittyvät yhä viljelykäytössä olevaan peltoon. Osa kivistä oli raivattu pellosto koneellisesti. Kohdetta ei näin ollen luokiteltu muinaisjäännekseksi. Heikkilä - teollisuusalue –linja puolestaan kulkee kesannolla olleiden peltoalueiden läpi Juuan kirkonkylän länsipuolella.

Linjojen läheisyydestä tunnettiin kaksi kiinteää muinaisjäännettä, Sorveuksenkankaan pyyntikuoppakohde (mj.rek.nro 1000020079) ja Kytökorven kivikautinen asuinpaikka (mj.rek.nro 176010003). Molemmat kohteet sijaitsevat noin 700 metrin päässä vesihuoltolinjoilta; Kytökorpi sijaitsee Tetriahon hoitokodista noin 650 metriä itäkoilliseen valtatie 6 itäpuolella ja Sorveuksenkangas noin 670 metriä länteen Heikkilä - teollisuusalue –linjalta urheilukentän takamaastossa. Kytökorven asuinpaikka löytyi vuonna 1997 Petro Pesosen inventoidessa Pielisen rantaosayleiskaava-alueella. Tällöin paikalta löytyi pari kvartsi-iskosta. Taisto Karjalainen ei tosin havainnut paikalla mitään muinaisjäännekseen viittaavaa inventoidessaan Juukaa 2006. Sorveuksenkangas puolestaan löytyi Mikroliitti Oy:n kaava-alueinventoinnissa 2011. Sorveuksenkankaalla on noin 130 x 130 m laajuisella alueella 28 pyyntikuoppaa. Näiden kohteiden lisäksi Kirkonkylän keskustassa Vepsäjoen ja Juuanjoen yhtymäkohdassa Juuan kirkon vieressä on mahdollinen ortodoksikalmiston paikka (mj.rekisterissä nimellä Kirkonkylä Hyttilä ja numerolla 176000009). Näitä kohteita ei tämän inventoinnin yhteydessä tarkastettu, sillä ne eivät kuuluneet hankeen vaikutuspiiriin.

Työn tilaajaa informoitiin inventoinnin tuloksista puhelimitse 8.5.2012. Museovirasto antoi hanketta koskevan lausunnon 16.5.2012 (dnro 077/304/2012). Lausunnossa todettiin, ettei linjan toteuttamiselle ole muinaismuistolain mukaista estettä.

Helsingissä 12.2.2013

Esa Mikkola, FM



## 2. Vesihuoltolinjat, inventoinnin menetelmät ja havainnot

Vesihuoltolinja Tetriaho-kirkonkylä on pääosin suunniteltu kulkemaan pelto-, metsä- ja paikallisteiden reunoja pitkin valtatie 6 länsipuolella. Linja lähtee Tetriahon hoitokodilta kohti etelää ja se kulkee aluksi Koriseva-nimisen pellon kohdalla peltotien länsireunaa Lonkaantielle. Linja kulkee Lonkaantietä sen mutkaan, josta se jatkuu Petäjäkankaan ja Nurmeksentien väliin jäävän metsäalueen läpi kulkevan tieuran reunaa. Tieura päättyy Nurmeksentiehen (valtatie 6), jonka länsireunaa reitti kulkee puolisen kilometriä kääntyen Värtsinmäen kohdalta kohti Kirkkoniementietä. Linja jatkuu Kirkkoniementieltä Juuanjoen ja valtatie 6 välissä kirkonkylän vedenpuhdistamolle. Linjan pituus on noin 7 kilometriä ja maaperä alueella oli pääsin moreenia. Paikoin oli myös hiekkaa ja savea. Tetriaholta kirkonkylälle kulkevan linjan tarkastelu oli haasteellista, sillä linjan puusto oli kaadettu juuri ennen inventointiajankohtaa ja linjaa peitti korjuujätekerros. Linjalle jouduttiin tämän vuoksi tekemään useita koepistoja lapiolla. Heikkilästä teollisuusalueelle vievä linja sen sijaan kulkee pääosin savipelloilla. Tetriahon hoitokodin eteläpuolisen, yhä viljelykäytössä olevan Koriseva-nimisen peltoalueen reunalta löydettiin useita epämääräisiä raivauskivikasoja. Ne sijaitsevat peltotien länsireunalla koordinaattien  $P = 7019681-7019573$  ja  $I = 611745-611760$  rajaamalla alueella pellon luoteiskulmassa. Mikäli alue ei enää olisi viljelykäytössä, voisi pari rökkiötä täyttää kiinteän muinaisjäännöksen tunnusmerkit, mutta koska alue on yhä käytössä ja kiviä näytetään lisätyn raivattuihin kasoihin aivan viime aikoina, ei kohdetta ole luokiteltu kiinteäksi muinaisjäännökseksi tässä kertomuksessa.



DG 2971:1. Melko uudelta vaikuttanut raivauskivikasa vesihuoltolinjan pohjoispäässä Tetriahossa. Kuvattu etelästä. Kuva Esa Mikola.





DG2971:5. Epämääräistä raivauskiveystä Koriseva-nimisen peltoauekan kohdalla. Kuvattu idästä. Kuva Esa Mikkola.



DG2971:6. Epämääräistä raivauskiveystä Koriseva-nimisen peltoauekan kohdalla. Kuvattu etelästä kohti Tetriahon hoitokotia. Kuva Esa Mikkola.





DG2971:7. Vesihuoltoreitin linjaa metsätien vieressä alarinteessä Petäjäkankaan kohdalla. Kuvattu etelästä. Kuva Esa Mikkola.



DG2971:10. Vesihuoltoreitin linjaa raivattuna. Metsätie kuvassa vasemmalla. Kuvattu pohjoisesta. Kuva Esa Mikkola.





DG2971:11. Kaadettuja puita vesihuoltoreitin linjalla lähellä valtatieä 6. Kuvattu etelästä. Kuva Esa Mikkola.

Heikkilästä Juuan teollisuusalueelle kulkeva 2 km pitkä linja sijoittuu kirkonkylän taaja-alueen länsipuolelle. Heikkilän omakotitaloalueelta teollisuusalueelle vievä linja kulkee pääosin peltoalueella Rostuvien hautausmaahan itäreunaa myötäillen. Se ylittää Sairaalan tien Sorveuksentien risteyksen itäpuolelta ja kulkee Huttulan tilan peltojen läpi teollisuusalueelle. Pellot olivat tarkastusajankohtana kesannolla, joten pintapöimintää ei voitu toteuttaa. Linjalle kaivettiin paikka paikoin pieniä noin 20 x 20 cm koekuoppia, mutta niistä ei havaittu mitään kiinteään muinaisjäännökseen viittaavaa. Inventoinnissa ei saatu talteen esihistoriaan tai historialliseen aikaan ajoittuvia löytöjä.

### 3. Yhteenveto

Inventoinnissa käytiin läpi vesihuoltolinjan linjojen rakentamisalueet maastossa kävelemällä ja tekemällä lapionpistoja/pieniä koekuoppia potentiaaliin kohtiin. Inventoinnissa vesihuoltolinjoilta ei kuitenkaan löydetty kiinteitä muinaisjäännöksiä tai havaittu muita kulttuuriperintökohteita. Inventoinnin tulokset raportoitiin puhelimitse sekä työn tilaajalle että Museoviraston Kulttuuriympäristön suojelu –osastolle heti kenttätyön päätyttyä. Museovirasto onkin 16.5.2012 antamassaan lausunnossa todennut, ettei hankkeen toteuttamiselle ole muinaismuistolain mukaista estettä (dnro 077/304/2012).



## Digitaalikuvaluettelo

Kuvan numero	Aihe	Aiheen paikat	Valmistusaika	Tekijä
DG2971:1	Melko uudelta vaikuttanut raivauskivikasa vesihuoltolinjan pohjoispäässä Tetriahossa. Kuvattu etelästä.	Juuka, Tetriahokirkonkylä	7.5.2012	kuvaaja: Esa Mikkola
DG2971:2	Melko uudelta vaikuttanut raivauskivikasa vesihuoltolinjan pohjoispäässä Tetriahossa. Kuvattu kaakosta.	Juuka, Tetriahokirkonkylä	7.5.2012	kuvaaja: Esa Mikkola
DG2971:3	Mahdollinen kiviröykkiö Tetriahossa. Kuvattu kaakosta.	Juuka, Tetriahokirkonkylä	7.5.2012	kuvaaja: Esa Mikkola
DG2971:4	Melko uudelta vaikuttanut raivauskivikasa vesihuoltolinjan pohjoispäässä Tetriahossa. Kuvattu kaakosta.	Juuka, Tetriahokirkonkylä	7.5.2012	kuvaaja: Esa Mikkola
DG2971:5	Epämääräistä raivauskiveystä Koriseva-nimisen peltoaukean kohdalla. Kuvattu idästä.	Juuka, Tetriahokirkonkylä	7.5.2012	kuvaaja: Esa Mikkola
DG2971:6	Epämääräistä raivauskiveystä Koriseva-nimisen peltoaukean kohdalla. Kuvattu etelästä kohti Tetriahon hoitokotia.	Juuka, Tetriahokirkonkylä	7.5.2012	kuvaaja: Esa Mikkola
DG2971:7	Vesihuoltoreitin linjaa metsätien vieressä alarinteessä Petäjäkankaan kohdalla. Kuvattu etelästä.	Juuka, Tetriahokirkonkylä	7.5.2012	kuvaaja: Esa Mikkola
DG2971:8	Mahdollisesti vanhaa metsittyntä peltoa. Kaakosta.	Juuka, Tetriahokirkonkylä	7.5.2012	kuvaaja: Esa Mikkola
DG2971:9	Vesihuoltolinjaa kuvassa DG2971:8 olevan mahdollisen vanhan pellon kohdalla.	Juuka, Tetriahokirkonkylä	7.5.2012	kuvaaja: Esa Mikkola
DG2971:10	Vesihuoltoreitin linjaa raivattuna. Metsätie kuvassa vasemmalla. Kuvattu pohjoisesta.	Juuka, Tetriahokirkonkylä	7.5.2012	kuvaaja: Esa Mikkola
DG2971:11	Kaadettuja puita vesihuoltoreitin linjalla lähellä valtatieä 6. Kuvattu etelästä	Juuka, Tetriahokirkonkylä	7.5.2012	kuvaaja: Esa Mikkola