



Kuva 118. Pippokaltio. Heinäsuovan pohja 4. Kuvattu luoteesta.



Kuva 119. Pippokaltio. Heinäsuovan pohja 4. Kuvattu pohjoisesta.



Kuva 120. Pippokaltio. Heinäsuovan pohja 5. Kuvattu koillisesta.



Kuva 121. Pippokaltio. Heinäsuovan pohja 6. Kuvattu idästä.



Kuva 123. Pippokaltio. Heinäsuovan pohja 7. Kuvattu pohjoisluoteesta.



Kuva 124. Pippokaltio. Heinäsuovan pohja 7. Kuvattu kaakosta.

5.2.2.4 Pippovuoma

Pippovuoma, Suoniitty		MH-tunnus: 141608 ja 141610, 141611	
Kohdetyyppi:	Työ- ja valmistuspaikat; suoniityt, heinäsuovan pohjat	Haltija:	Lapin luontopalvelut
Ajoitus:	Historiallinen	Ylläpitäjä:	Lapin luontopalvelut
Rakentamisvuosi:	-	Kunta:	Enontekiö
Lukumäärä:	3	Tarkastus:	S. Viljanmaa 13.6.2011
Koordinaattiselitys:	Heinäsuovanpohja 2:n keskeltä	Geometria tuotettu:	Gps-mittaus, korjaamaton
Koordinaatit:	X 7579852, Y 3374509, Z 290 m mpy	Löydöt:	-
Ympäristön kuvaus			
<p>Kohde sijaitsee Pippovuoma-nimisellä avoimella jängällä, lähellä koivikkoa kasvavaa kuivempaa saarekettä. Aluskasvillisuutta alueella hallitsevat heinät, sarat ja rahkasammal. Kuivimmilla kohdilla kasvaa myös suokukkaa, suopursua, juolukkaa ja hillaa sekä vaivaiskoivua. Pippovuoman suoalueella sijaitsevat myös suoniittykohteet Korteoja ja Pippokaltio.</p>			
Kohteen kuvaus			
<p>Kohde on suoniitty, jolla sijaitsee kolme heinäsuovan pohjaa. Heinäsuovien pohjat ovat jäännöksiä pitkänomaisista saurasuovista, ja ne sijaitsevat näköetäisyydellä jängällä kulkevasta pitkostetusta luontopolusta. Suovanpohja 3 on osittain pitkospuiden alla.</p>			
Pippovuoman suoniityn heinäsuovien pohjien tarkempi kuvaus ja sijaintitiedot			
Heinäsuovan pohja 1 → $x = 7580053 / y = 3374534$			
<p>Pohjois-etelä-suuntainen, pituus noin 2,2 m. Suovanpohja sijaitsee noin viisitoista metriä luontopolusta itään. Suovanpohja on koostunut viidestä halkaisijaltaan noin kymmensenttisestä mäntyseipästä, jotka ovat pystytetyt noin 0,4 m etäisyydelle toisistaan. Seipäistä ovat jäljellä vain tyngät, joiden yläpäät ovat koholla suon pinnasta noin 0,1 m – 0,5 m.</p>			
Heinäsuovan pohja 2 → $x = 7579852 / y = 3374509$			
<p>Pohjois-etelä-suuntainen, pituus noin 2,9 m. Suovanpohja sijaitsee noin viisitoista metriä luontopolusta itään. Suovanpohja on koostunut viidestä halkaisijaltaan noin kymmensenttisestä mäntyseipästä, jotka on pystytetty noin 0,6 m etäisyydelle toisistaan. Seipäistä ovat jäljellä vain tyngät, joiden yläpäät ovat koholla suon pinnasta noin 0,3 m – 0,7 m.</p>			
Heinäsuovan pohja 3 → $x = 7579702 / y = 3374542$			
<p>Pohjois-etelä-suuntainen, pituus noin 5,5 m. Suovanpohja sijaitsee koivikkoisen suosaarekkeen etelälaidalla ja luontopolun pitkospuut kulkevat suovanpohjan ylitse. Suovanpohja on koostunut noin kahdestatoista mäntyseipästä, joiden halkaisijat ovat vaihdelleet välillä 5 cm – 10 cm, ja jotka ovat pystytetyt noin 45 cm etäisyydelle toisistaan. Seipäistä ovat jäljellä vain tyngät, joiden yläpäät ovat koholla suon pinnasta enimmillään puolisen metriä. Luontopolun pitkospuiden alle on ilmeisesti jäänyt yhden seipään tynkä. Seipäiden tynkien länsipuolella, turpeen peittäminä, todettiin kaksi suovanpohjan suuntaan nähden poikittaista puuta, jotka ulottuvat noin metrin etäisyydelle seiväsrivistä. Mahdollisesti kyseiset puut ovat katkenneiden paalujen jäännöksiä. Suovanpohjan kohdalle luontopolun varteen on pystytetty jänkaniittyjen käytöstä kertova infotaulu.</p>			

Kohteen raja

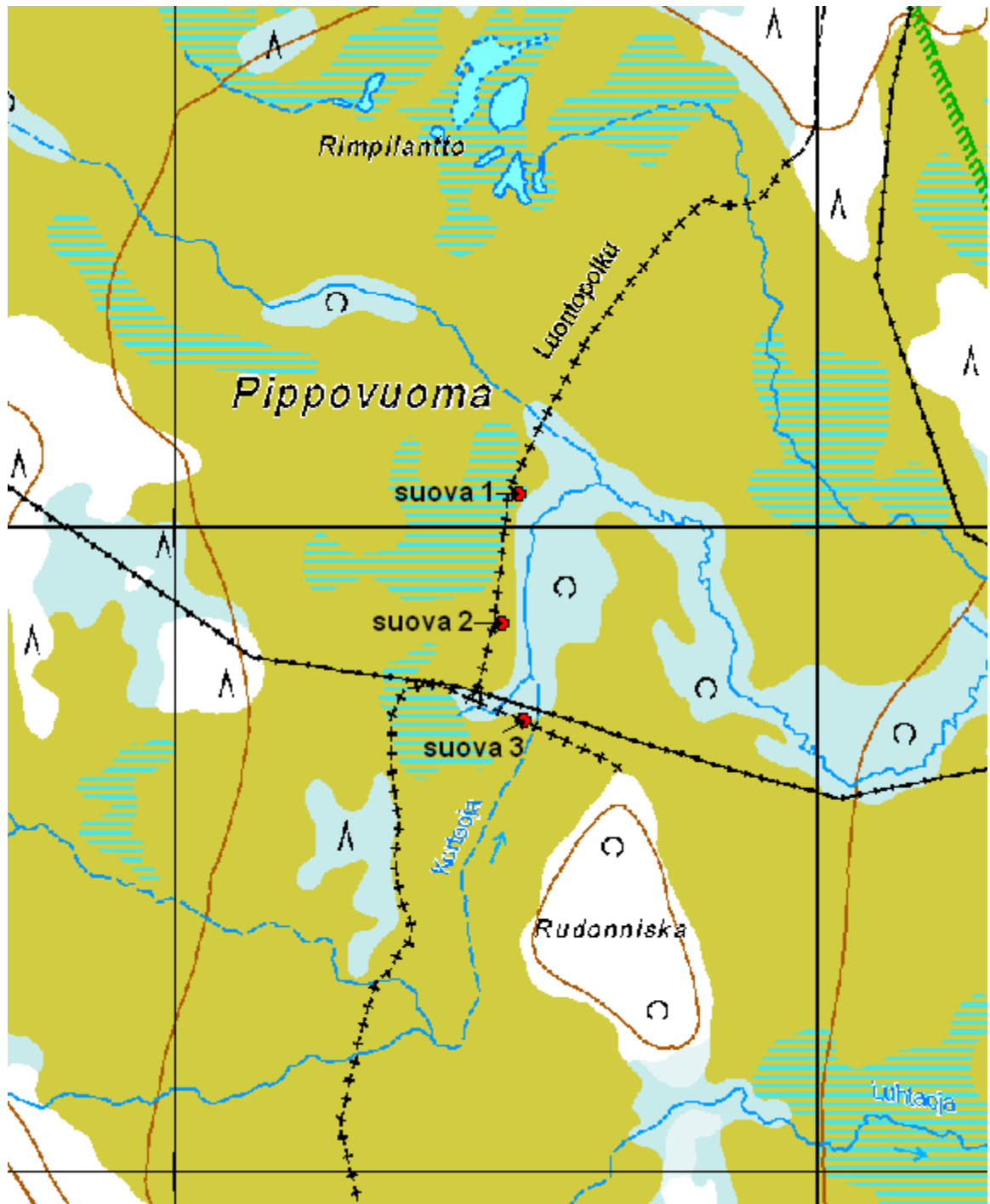
Kohteen voidaan katsoa muodostuvan kolmesta erillisestä pesäkkeestä, joista kukin on luonteeltaan pistemäinen ja halkaisijaltaan alle kymmenmetrinen. Saraheinien niittoa kohteen heinäsuoviin on kuitenkin ilmeisesti tapahtunut vähintään sadan metrin säteellä kustakin suovanpohjasta.

Tulkinta

Ilmeisesti jokseenkin kaikilta alueen avoimilta jängiltä on niitetty saraheiniä karjan rehuksi vielä toisen maailmansodan jälkeisenä aikana, ja jängillä on säilynyt runsaasti heinäsuovien ja niittylatojen jäännöksiä. Pippovuoman laajat jängät ovat olleet merkittävää karjan rehun niittoaluetta. Kohteesta dokumentoidut heinäsuovien jäännökset ovat todennäköisimmin peräisin 1900-luvun puolivälin tienoilta, jotkin voivat olla jonkin verran iäkkäämpiäkin.

Viranomais-
rekisterinro:**Kunto:** Hyvä**Arvotus:**

Muu suojeluarvo



Kartta 50. Pippovuoma, suoniitty, heinäsuovien pohja.
 ©Metsähallitus, ©Maanmittauslaitos 1/MML/2012.



Kuva 125. Pippovuoma. Heinäsuovan pohja 1. Kuvattu koillisesta.



Kuva 126. Pippovuoma. Heinäsuovan pohja 1. Kuvattu luoteesta.



Kuva 127. Pippovuoma. Heinäsuovan pohja 2. Kuvattu koillisesta.



Kuva 128. Pippovuoma. Heinäsuovan pohja 2. Kuvattu luoteesta.



Kuva 129. Pippovuoma. Heinäsuovan pohja 3. Suovanpohjan ylitse kulkevat luontopolun pitkospuut, ja polun varrelle on pystytetty suoniittyjen käytöstä kertova infotaulu. Kuvattu lännestä.



Kuva 130. Pippovuoma. Heinäsuovan pohja 3. Suovanpohjan ylitse kulkevat luontopolun pitkospuut, ja polun varrelle on pystytetty suoniittyjen käytöstä kertova infotaulu. Kuvattu pohjoisesta.

5.2.2.5 Jänkkä

Jänkkä, Suoniitty		MH-tunnus: 141621, 141623, 141624, 141626 ja 141628	
Kohdetyyppi:	Työ- ja valmistuspaikat; suoniityt, heinäsuovan pohjat	Haltija:	Lapin luontopalvelut
Ajoitus:	Historiallinen	Ylläpitäjä:	Lapin luontopalvelut
Rakentamisvuosi:	-	Kunta:	Kittilä
Lukumäärä:	5	Tarkastus:	S. Viljanmaa 25.8.2011
Koordinaattiselitys:	Heinäsuovanpohja 3:n keskeltä	Geometria tuotettu:	Gps-mittaus, korjaamaton
Koordinaatit:	X 7499964, Y 3385403, Z 247 m mpy	Löydöt:	-
Ympäristön kuvaus			
<p>Kohde sijaitsee saroja, kortteita ja rahkasammalia kasvavalla avoimella jängällä. Jänkä on pyöreähkö, halkaisijaltaan noin 150 m, ja jängän pohjoispuolella, näköetäisyydellä jängän laidasta, kulkevat Latvamajalle johtavan retkeilyreitit pitkospuut. Jänkä sijaitsee etelään päin virtaavan puron kahden latvahaaran välissä, ja puronhaarojen varsilla kasvaa pajupensaikkoo sekä koivikkoo. Kohteen kaakkoispuolella noin sadan metrin etäisyydellä on laaja-alaisemman Ojanlatva-nimisen avojängän laita.</p>			
Kohteen kuvaus			
<p>Kohde on pyöreähkö suoniitty, jonka halkaisija on noin 150 m. Jängällä sijaitsevat neljän heinäsuovan jäännökset. Lisäksi kohteeseen on sisällytetty erillisellä pienemmällä jängällä kohteen keskeisimpien osien länsipuolella sijaitsevan yksittäisen heinäsuovan 5 jäännökset. Kohteen heinäsuovat ovat pitkänomaisia niin sanottuja saurasuovia.</p>			
Kohteesta Jänkkä dokumentoitujen heinäsuovien pohjien tarkempi kuvaus ja sijaintitiedot			
Heinäsuovan pohja 1 → $x = 7500048 / y = 3385448$			
<p>Luode-kaakkosuuntainen, pituus noin 6,0 m. Heinäsuovassa on alkujaan ollut noin 12 – 15 seivästä, jotka ovat olleet noin viiden senttimetrin paksuisia. Seipäiden välit ovat olleet 40 cm – 60 cm. Kaksi noin 2,5 m mittaista seivästä on vielä pystyssä, muutamista muista on jäljellä alle puolimetrisiä tynkiä, ja sammalkasvuston alla tuntuu kaatuneiden seipäiden jäännöksiä.</p>			
Heinäsuovan pohja 2 → $x = 7500008 / y = 3385427$			
<p>Pohjois-eteläsuuntainen, pituus noin 7,0 m. Heinäsuovassa on alkujaan ollut noin 16 – 20 seivästä, joiden halkaisijat ovat vaihdelleet välillä 5 cm – 10 cm. Seipäiden välit ovat olleet 40 cm – 60 cm. Yksi noin 2,5 m mittainen seiväs on vielä pystyssä, muutamista muista on jäljellä alle puolimetrisiä tynkiä, ja sammalkasvuston alla tuntuu kaatuneiden seipäiden jäännöksiä.</p>			
Heinäsuovan pohja 3 → $x = 7499964 / y = 3385403$			
<p>Pohjoisluode-eteläkaakkosuuntainen, pituus noin 7,0 m. Heinäsuovassa on ollut alkujaan noin 16 – 20 seivästä, jotka ovat olleet noin viiden senttimetrin paksuisia. Suovan kaakkoispäässä on rinnakkain kaksi seivästä noin 20 cm etäisyydellä toisistaan, muiden seipäiden välit ovat olleet noin 40 cm – 60 cm. Kuusi seivästä on vielä pystyssä, niiden pituudet vaihtelevat välillä 2,5 m – 3,0 m, muutamista muista on jäljellä alle puolimetrisiä tynkiä, ja sammalkasvuston alla tuntuu kaatuneiden seipäiden jäännöksiä.</p>			
Heinäsuovan pohja 4 → $x = 7500016 / y = 3385345$			
<p>Itä-länsisuuntainen, pituus noin 6,0 m. Heinäsuovassa on ollut alkujaan ilmeisesti noin 16 seivästä, jotka</p>			

ovat olleet noin viiden senttimetrin paksuisia. Suovan länsipäässä on ollut rinnakkain kaksi seivästä noin 20 cm etäisyydellä toisistaan, muiden seipäiden välit ovat olleet noin 40 cm – 60 cm. Seitsemän seivästä on vielä pystyssä, niiden pituudet vaihtelevat välillä 2,0 m – 3,0 m, muista on jäljellä alle puolimetrisiä tynkiä. Sammalkasvuston alla tuntuu kaatuneiden seipäiden jäännöksiä.

Heinäsuovan pohja 5 → $x = 7499931$ / $y = 3385291$

Itä-länsisuuntainen, pituus noin 5,0 m. Heinäsuovan pohja sijaitsee poikittain mönkijäuralla, pienellä koivikon ympäröimällä heinikkoisella jängällä, noin kahden metrin etäisyydellä mönkijäuran suuntaisesti kulkevilta pitkospuilta, pitkospuiden länsipuolella. Suovassa on alkujaan ilmeisesti ollut noin 16 seivästä, joiden halkaisijat ovat vaihdelleet välillä 5 cm – 10 cm. Seipäiden välit ovat olleet noin 30 cm – 35 cm. Yksikään seiväs ei enää ole pystyssä, mutta useimmista seipäistä ovat jäljellä noin 0,2 m mittaiset tyngät.

Kohteen rajaus

Kohteen voidaan katsoa kattavan koko jängän avoimen alueen, jonka halkaisija on noin 150 m. Heinäsuovan pohja 5 on luonteeltaan kohteen keskeisimmän alueen ulkopuolella sijaitseva pistemäinen erillispesäke, jonka halkaisija on noin viisi metriä.

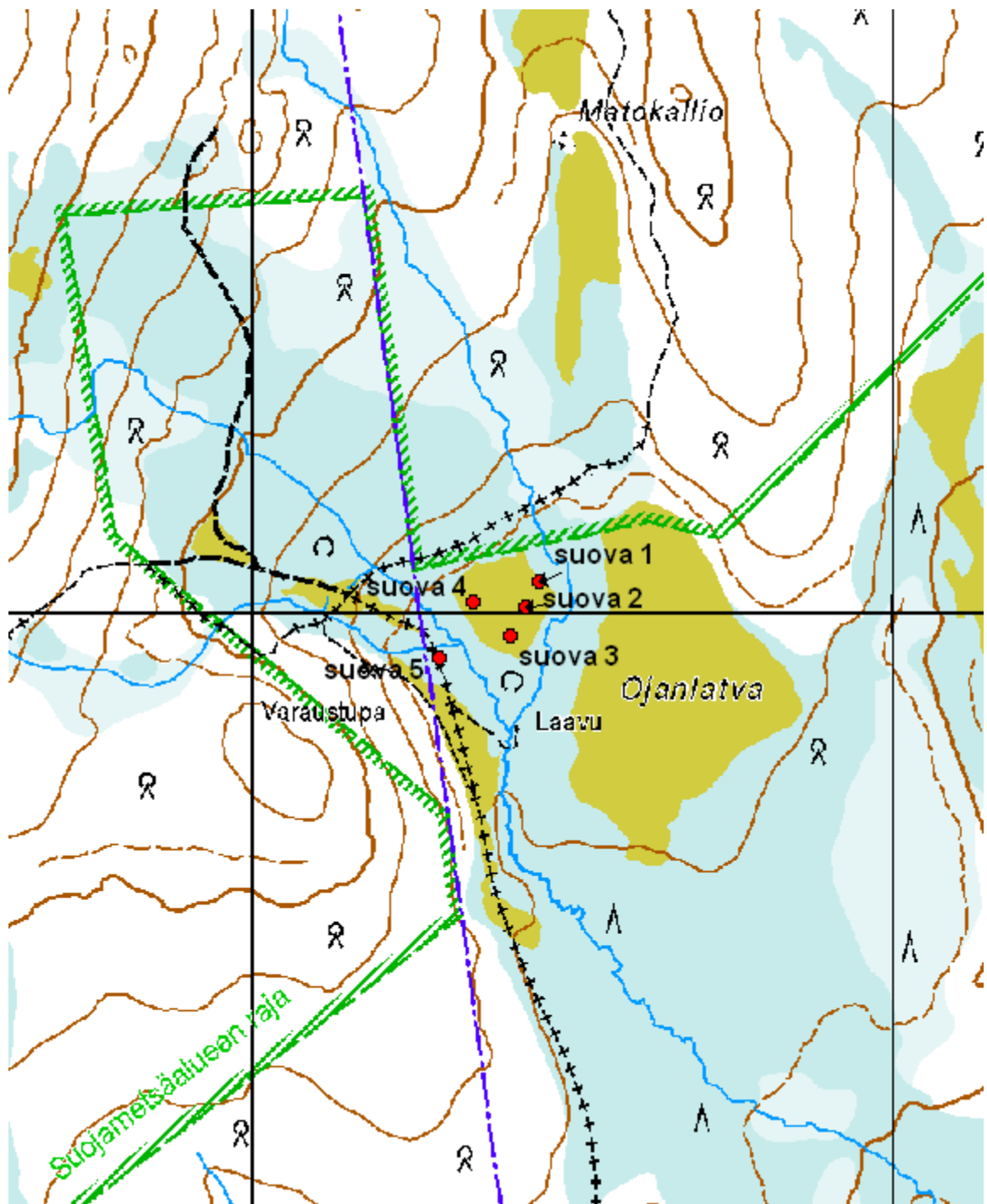
Tulkinta

Heinäsuovien pohjat 1 – 4 sekä suovanpohjia ympäröivä avoin jänkä muodostavat melko selvärajaisen ja edustavana kokonaisuutena säilyneen alueella voimakkaasti vaikuttaneen niittykulttuurin jäännöksen. Heinäsuovan pohja 5 on heikommin säilynyt ja selvästi erillään muista heinäsuovien jäännöksistä. Ilmeisesti jokseenkin kaikilta alueen avoimilta jängiltä on niitetty saraheiniä karjan rehuksi vielä toisen maailmansodan jälkeisenä aikana, ja jängillä on säilynyt runsaasti heinäsuovien ja niittylatojen jäännöksiä. Kohteesta dokumentoidut heinäsuovien jäännökset ovat todennäköisimmin peräisin 1900-luvun puolivälin tienoilta, jotkin voivat olla jonkin verran iäkkäämpiäkin. Kohteen säilyminen nykytilassaan ei ole uhattuna.

**Viranomais-
rekisterinro:**

Kunto: Hyvä

Arvotus: Muu suojeluarvo



Kartta 51. Jänkkä, suoniitty, heinäsuovien pohjia.
 ©Metsähallitus, ©Maanmittauslaitos 1/MML/2012.



Kuva 131. Jänkkä. Heinäsuovan pohja 1. Kuvattu idästä.



Kuva 132. Jänkkä. Heinäsuovan pohja 2. Kuvattu eteläkaakosta.



Kuva 133. Jänkkä. Heinäsuovan pohja 3. Kuvattu etelälounaasta.



Kuva 134. Jänkkä. Heinäsuovan pohja 3. Kuvattu itäkaakosta.



Kuva 135. Jänkkä. Heinäsuovan pohja 4. Kuvattu kaakosta.



Kuva 136. Jänkkä. Heinäsuovan pohja 4. Kuvattu lounaasta.



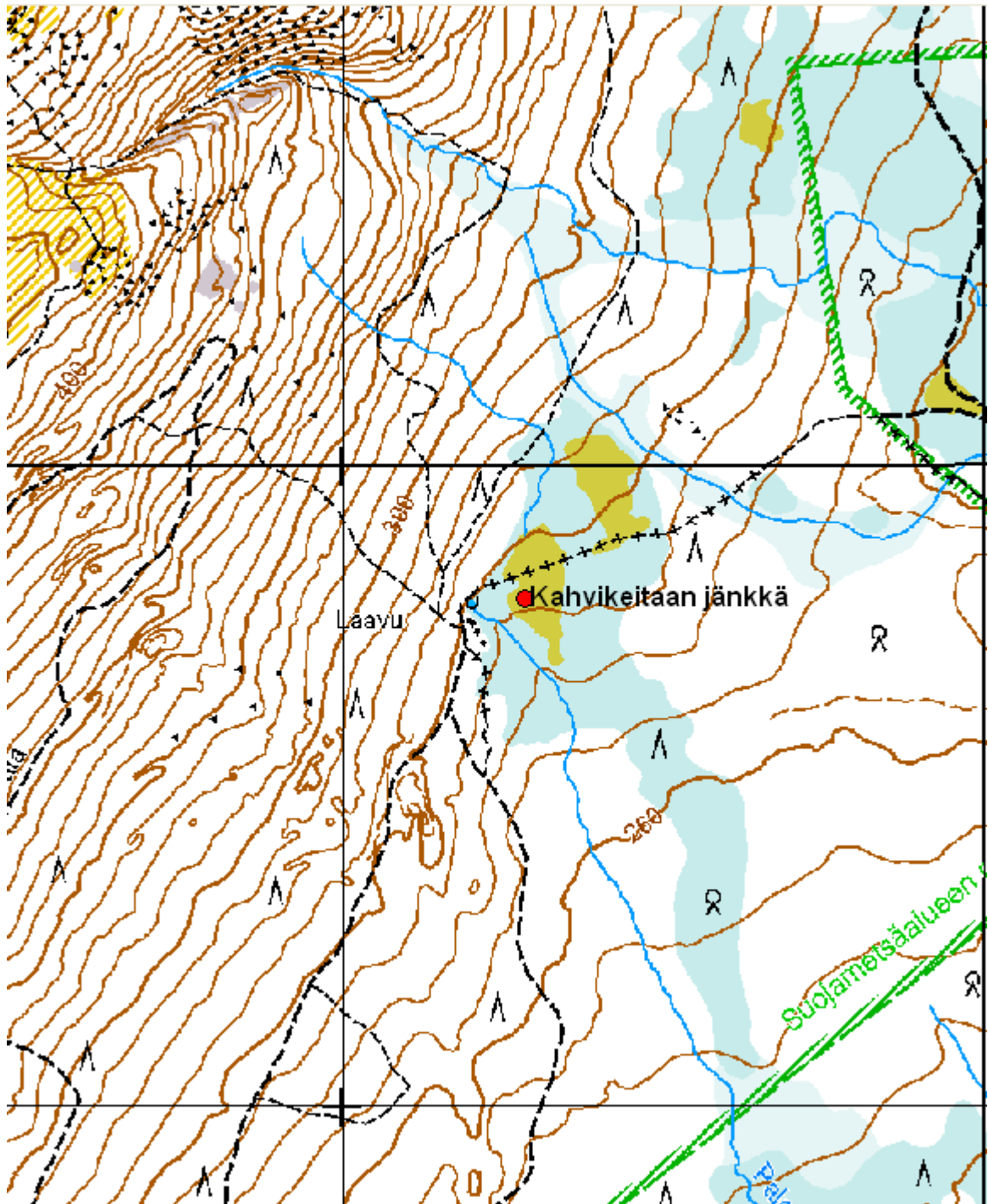
Kuva 137. Jänkkä. Heinäsuovan pohja 5. Kuvattu pohjoisluoteesta.



Kuva 138. Jänkkä. Heinäsuovan pohja 5. Kuvattu lännestä.

5.2.2.6 Kahvikeitaan jänkkä

Kahvikeitaan jänkkä, Suoniitty		MH-tunnus: 141638	
Kohdetyyppi:	Työ- ja valmistuspaikat; suoniityt, heinäsuovan pohjat	Haltija:	Lapin luontopalvelut
Ajoitus:	Historiallinen	Ylläpitäjä:	Lapin luontopalvelut
Rakentamisvuosi:	-	Kunta:	Kolari
Lukumäärä:	1	Tarkastus:	S. Viljanmaa 25.8.2011
Koordinaattiselitys:	Heinäsuovan pohjan keskeltä	Geometria tuotettu:	Gps-mittaus, korjaamaton
Koordinaatit:	X 7499792, Y 3384282, Z 275 m mpy	Löydöt:	-
<i>Ympäristön kuvaus</i>			
<p>Kohde sijaitsee saroja, rahkasammalta sekä paikoin matalaa pajupensaikkaa kasvavalla avoimella jängällä, Kahvikeidas-nimisen huolletun nuotiopaikan koillispuolella. Kohteen halki kulkee Kahvikeitaalle johtava pitkostettu retkeilyreitti.</p>			
<i>Kohteen kuvaus</i>			
<p>Kohde on soikeahko jänkäniitty, joka on pohjois-eteläsuuntainen ja laajuudeltaan noin 150 m x 100 m. Jängän länsireunalla, Kahvikeitaalle johtavan polun eteläpuolella, ovat heinäsuovan jäännökset. Kyseinen suova on ollut itä-länsisuuntainen saurasuova. Suovan pituus on ollut noin 4,0 metriä, ja suova on koostunut seitsemästä noin viiden senttimetrin paksuisesta ja 2,0 m – 2,5 m korkuisesta seipästä, joista kuusi on edelleen pystyssä, osa tosin katkenneina. Seipäiden välit ovat olleet noin 60 cm.</p>			
<i>Kohteen rajaus</i>			
<p>Heinäsuovan jäännökset rajautuvat alueelle, jonka halkaisija on noin viisi metriä. Kohteen vaikutusalueen, jolta saraheiniä kyseiseen heinäsuovaan on niitetty, voidaan kuitenkin katsoa kattavan koko avoimen jängän, jonka laajuus pohjois-eteläsuuntaisesti on noin 150 m x 100 m.</p>			
<i>Tulkinta</i>			
<p>Kohde on pienehkö, mutta hyvin säilynyt alueella voimakkaasti vaikuttaneen niittykulttuurin jäännös. Ilmeisesti jokseenkin kaikilta alueen avoimilta jängiltä on niitetty saraheiniä karjan rehuksi vielä toisen maailmansodan jälkeisenä aikana, ja jängillä on säilynyt runsaasti heinäsuovien ja niittylatojen jäännöksiä. Kohteesta dokumentoidun yksittäisen heinäsuovan jäännökset ovat todennäköisimmin peräisin 1900-luvun puolivälin tienoilta. Kohteen säilyminen nykytilassaan ei ole uhattuna.</p>			
Viranomaisrekisterinro:		Kunto:	Hyvä
Arvotus:	Muu suojeluarvo		



Kartta 52. Kahvikeitaan jänkä, suoniitty, heinäsuovan pohja.
©Metsähallitus, ©Maanmittauslaitos 1/MML/2012.



Kuva 139. Kahvikeitaan jänkkä. Heinäsuovan pohja. Kuvattu luoteesta.



Kuva 140. Kahvikeitaan jänkkä. Heinäsuovan pohja. Kuvattu lounaasta.

5.2.2.7 Järvenalusta

Järvenalusta, Suoniitty		MH-tunnus: 141632 ja 141634	
Kohdetyyppi:	Työ- ja valmistuspaikat; suoniityt, niittyladot, heinäsuovien pohjat	Haltija:	Lapin luontopalvelut
Ajoitus:	Historiallinen	Ylläpitäjä:	Lapin luontopalvelut
Rakentamisvuosi:	-	Kunta:	Enontekiö
Lukumäärä:	2	Tarkastus:	S. Viljanmaa 16.6.2011
Koordinaattiselitys:	Niittyladon keskeltä	Geometria tuotettu:	Gps-mittaus, korjaamaton
Koordinaatit:	X 7577872, Y 3375389, Z 290 m mpy	Löydöt:	-
<i>Ympäristön kuvaus</i>			
<p>Kohde sijaitsee Ounastunturien itäpuolella, Kaivosjärven pohjoispuolella olevan Järvenalusta-nimisen jängän eteläosassa. Jänkä on keskiosistaan avoin, märkä, saraheiniä ja rahkasammalia kasvava. Jängän reuna-alueet ovat kuivempia, ja niillä kasvaa myös paju- ja vaivaiskoivupensaikkaa sekä kurjenjalkaa, suokukkaa ja suopursua. Järvenalustan ja Kaivosjärven välisellä harjanteella kohteen eteläpuolella kasvaa rehevää koivikkoa, ja kohteen eteläpuolitse virtaa Kaivosjärvestä laskeva pieni puro.</p>			
<i>Kohteen kuvaus</i>			
<p>Kohde on suoniitty, jolla sijaitsevat niittyladon sekä heinäsuovan pohjan jäännökset. Heinäsuova on ollut pitkänomainen, saurasuova-tyyppinen. Suovanpohja ja niittylato sijaitsevat alle viidentoista metrin päässä jängän reunasta ja noin neljäkymmenen metrin etäisyydellä toisistaan, mutta saraheinikkoa heinäsuovaan ja niittylatoon lienee niitetty vähintään sadan metrin säteellä rakenteista.</p> <p>Niittylato sijaitsee aivan Kaivosjärven ja Järvenalustan välisen hiekkaharjanteen juurella, puolisen metriä jängän pinnan tasoa ylemmäs nousevalla kohoumalla, kohdassa $x = 7577872$ / $y = 3375389$, Kaivosjärvestä laskevan puron suun pohjoispuolella. Kasvillisuus ladon luona poikkeaa kohoumaa ympäröivän jängän kasvillisuudesta; ladon lähistöllä kasvaa muutamia koivuja ja haapoja, ja aluskasvillisuutta hallitsevat puolukka, mustikka, juolukka, kurjenkanerva, suopursu, ruohokanukka sekä sammaleista erityisesti seinäsammal, kangaskarhunsammal sekä rahkasammalet. Ladon limilaudoitettu katto ja toinen päätykolmio ovat jo romahtaneet, mutta hirsikehikon yleiskunto on kuitenkin vielä varsin hyvä. Lato on pohjoiskoillis-etelälounas-suuntainen ja kooltaan noin 5,0 x 5,0 m.</p> <p>Ladon hirsikehikko on salvottu pyöreistä, aisatuista mäntyhirsistä, joiden halkaisijat vaihtelevat välillä 15 cm – 20 cm. Hirret ovat pääasiassa kirveellä katkaistuja, ja niitä on kavennettu salvosten kohdalla kaikilta sivuiltaan. Hirsikertoja on tasakertaan saakka yhdeksän ja harjakorkeuteen kaksi enemmän. Tasakertaan saakka hirsikehikon korkeus on noin 1,3 m. Ladon oviaukko on viiden hirren korkuinen, kooltaan noin 85 cm x 85 cm, ja se suuntautuu kohti pohjoiskoillista, jängälle päin. Ladon takaseinän keskellä, ladon ulkopuolella, on hirteen kaiverrettu nimikirjaimet AK, NK ja EK sekä päivämäärä 4.8.55. Kyseessä voivat hyvinkin olla ladon rakentaneiden henkilöiden nimikirjaimet ja ladon rakentamisajankohta. Yhtä hirttä ylemmäs samalle seinälle on lisäksi kaiverrettu nimi NILO. Niittyladon länsipuolella oleva osa jängän laidasta on hieman muuta jänkää korkeampaa ja kuivempaa, kuitenkin vain matalaa vesaikkaa kasvavaa, heinikkoista, olemukseltaan miltei peltomaista, noin 30 m x 60 m laajuusella, itä-länsi-suuntaisella, hiekkaharjanteen juurelle sijoittuvalla alueella.</p> <p>Heinäsuovan pohja sijaitsee niittyladon kaakkoispuolella, kohdassa $x = 7577849$ / $y = 3375423$,</p>			

avoimella jängällä, ladon lähiympäristöä selvästi kosteammalla paikalla. Suovanpohja on länsiluode-itäkaakkosuuntainen, ja sen pituus on noin 4,7 m. Heinäsuovan pohjan pituusakselin mukaisessa rivissä on ollut 14 noin viiden senttimetrin paksuista seivästä ja niiden välit ovat olleet noin 30 cm – 40 cm. Kolme noin kahden metrin mittaista seivästä on vielä pystyssä, muista yhdestätoista seipästä ovat jäljellä tyngät, joiden yläpäät nousevat suon pinnasta 0,1 m – 0,3 m. Lisäksi noin metrin etäisyydellä suovanpohjan päistä, molemmin puolin seiväsriiviä, ovat pystyssä yksittäiset seipäänthyngät, rivin eteläpuolella noin 0,3 m metrin päässä rivistä ja rivin pohjoispuolella noin 0,5 m päässä rivistä.

Kohteen raja

Kohteen rakenteet rajoittuvat kahdeksi pesäkkeeksi, jotka molemmat ovat halkaisijaltaan alle kymmenen metrin laajuisia. Kohteen koko vaikutusalue, suoniitty, jolta saraheiniä on niitetty, kattaa kuitenkin ilmeisesti merkittävän osan avoimesta Järvenalusta-jängän eteläosasta, todennäköisesti ainakin sadan metrin säteellä niittyladosta. Keskeisintä heinäntekoaluetta on todennäköisesti ollut ladon länsipuolen lähes peltomainen, heinikkoinen niitty, joka ulottuu noin 30 m levyisenä noin 60 m päähän ladon luota.

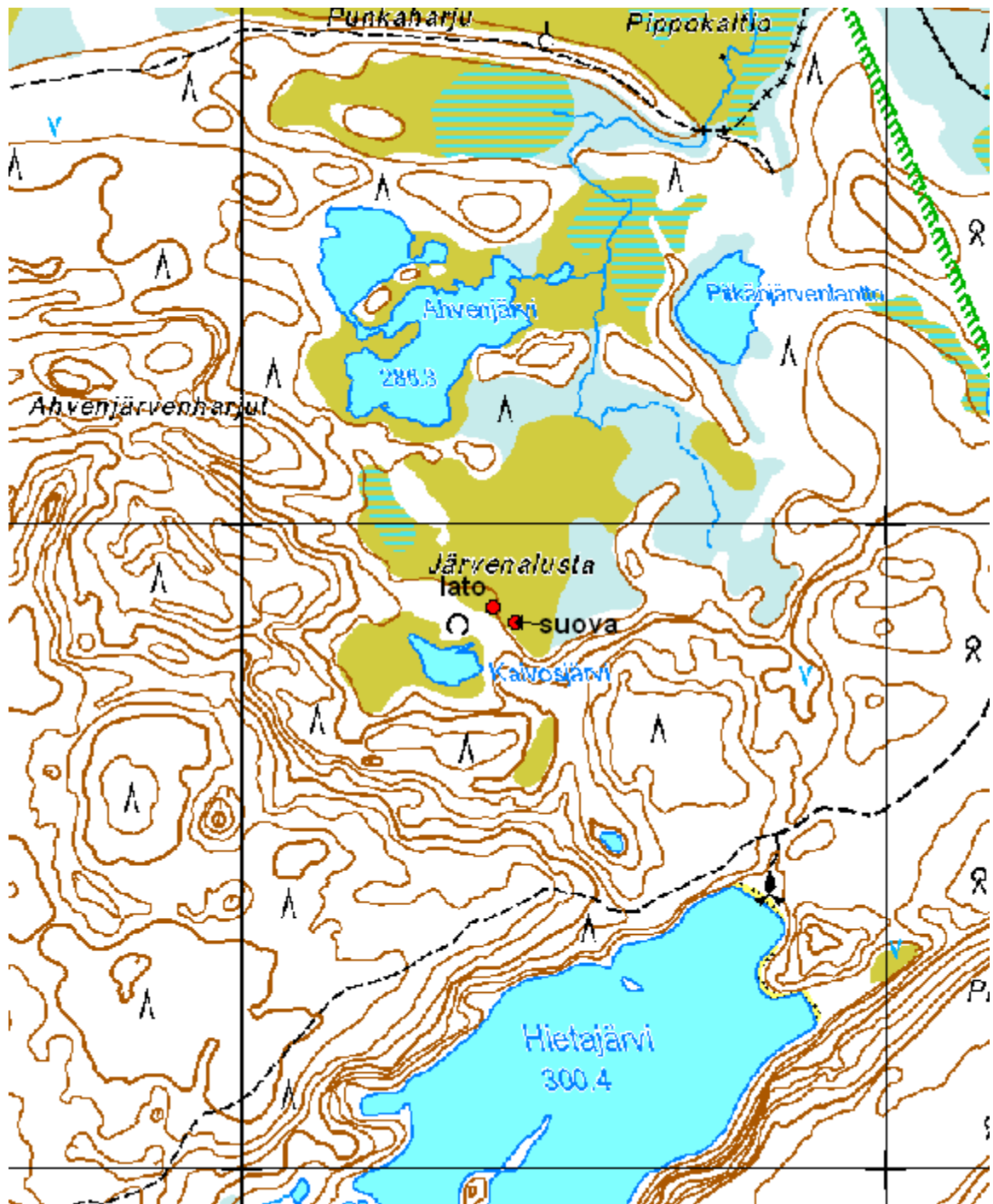
Tulkinta

Ilmeisesti jokseenkin kaikilta alueen avoimilta jängiltä on niitetty saraheiniä karjan rehuksi vielä toisen maailmansodan jälkeisenä aikana, ja jängillä on säilynyt runsaasti heinäsuovien ja niittylatojen jäännöksiä. Järvenalustan niittyladon ja heinäsuovan jäännökset ovat todennäköisesti peräisin aivan suoniittyjen niiton loppuvaiheista, luultavimmin 1950-luvun loppupuolelta. Voi hyvinkin olla, että vehreää heinikkoa kasvavalta Järvenalustan suoniityltä heinää niitettiin vielä silloinkin, kun monilla muilla niityillä niitosta oli jo luovuttu. Niittyladon hirsikehikko olisi vielä mahdollisesti kunnostuskelpoinen, mutta todennäköisesti sen tuhoutuminen etenee varsin nopeasti. Ihmistoiminnasta aiheutuvia merkittäviä uhkia kohteen säilymiselle kuitenkin vaikuta olevan.

**Viranomais-
rekisterinro:**

Kunto: Hyvä

Arvotus: Muu suojeluarvo



Kartta 53. Järvenalusta, suoniitty, niittylato ja heinäsuovan pohja.
 ©Metsähallitus, ©Maanmittauslaitos 1/MML/2012.



Kuva 141. Järvenalusta. Niittylato avoimen suoniittyalueen yli nähtynä. Osa suoniitystä on olemukseltaan lähes peltomaista. Kuvattu lännestä.



Kuva 142. Järvenalusta. Niittylato jängältä päin. Kuvattu pohjoisesta.



Kuva 143. Järvenalusta. Niittyladon salvoksia. Hirsikertoja on tasakertaan saakka yhdeksän. Kuvattu länsilounaasta.



Kuva 144. Järvenalusta. Niitty lato. Kuvattu länsilounaasta.



Kuva 145. Järvenalusta. Niitty ladon takaseinän kaiverrukset. Ylhäällä vasemmalla NIILO, alhaalla oikealla AK, NK ja EK sekä päiväys 4.8.55. Ehkä ladon rakentajien merkinnät. Kuvattu etelälounaasta.



Kuva 146. Järvenalusta. Heinäsuovan pohja. Taustalla vasemmalla hämöttää harmaana niittyladon hirsikehikko. Kuvattu kaakosta.



Kuva 147. Järvenalusta. Heinäsuovan pohja. Taustalla Järvenalustan eteläpuoleisia männikköisiä hiekkaharjanteita. Kuvattu luoteesta.

5.2.2.8 Korteoja

Korteoja, Suoniitty		MH-tunnus: 141640 ja 141644	
Kohdetyyppi:	Työ- ja valmistuspaikat; suoniityt, niittyladot, heinäsuovan pohjat	Haltija:	Lapin luontopalvelut
Ajoitus:	Historiallinen; 1900-luku	Ylläpitäjä:	Lapin luontopalvelut
Rakentamisvuosi:	-	Kunta:	Enontekiö
Lukumäärä:	3	Tarkastus:	S. Viljanmaa 13.6.2011
Koordinaattiselitys:	Niittyladon luota	Geometria tuotettu:	Gps-mittaus, korjaamaton
Koordinaatit:	X 7578856, Y 3374372, Z 290 m mpy	Löydöt:	-
Ympäristön kuvaus			
<p>Kohde sijaitsee Pippovuoma-nimisen avoimen jängän lounaisosassa, noin kolmesataa metriä Pippovuoman taukolaavulta pohjoiseen, Korteojasta noin kolmesataa metriä etelään, Luhtaajan alkulähteiden läheisyydessä. Näköetäisyydellä kohteesta, kohteen länsipuolella, kulkee jängällä pitkostettu luontopolku. Aluskasvillisuutta alueella hallitsevat sarat ja rahkasammal. Kuivimmilla kohdilla kasvaa myös suokukkaa, suopursua, variksenmarjaa, puolukkaa ja juolukkaa sekä vaivaiskoivua ja pajuja. Samalla laajalla suoalueella sijaitsevat myös suoniittykohteet Pippovuoma ja Pippokaltio.</p>			
Kohteen kuvaus			
<p>Kohde on suoniitty, jolla sijaitsee niittylato sekä kaksi heinäsuovan pohjaa. Niittylato on rakennettu osittain vanhoista hirsistä aiemman ladon paikalle alle kymmenen vuotta sitten. Aiemman ladon jäännökset on ilmeisesti purettu uuden ladon rakentamisen yhteydessä, ja purkujätteet on varastoitu uuden ladon sisälle. Aiemman ladon pohjahirret on kuitenkin jätetty paikoilleen; ne näkyvät uuden ladon alimpien hirsien alla ja toimivat samalla uuden ladon perustuksina. Heinäsuovien pohjat ovat jäännöksiä muodoltaan pitkänomaisista saurasuovista, ja ne sijaitsevat niittyladon itäpuolella.</p>			
Korteojan suoniityn niittyladon ja heinäsuovien pohjien tarkempi kuvaus ja sijaintitiedot			
Niittylato → $x = 7578856 / y = 3374372$			
<p>Luode-kaakkosuuntainen, kooltaan noin 5,0 m x 5,0 m, rakennettu aiemman ladon paikalle osittain vanhoista hirsistä, hirret liitetty toisiinsa koirankaulasalvoksin. Paikalla aiemmin sijainnut lato lienee ollut jokseenkin saman kokoinen, ja ilmeisesti uuden ladon rakentamisen tarkoituksena on ollut kulttuurimaiseman ennallistaminen. Ladon hirsien halkaisijat vaihtelevat välillä 12 cm – 20 cm, ja monet hirsistä ovat ainoastaan aisattuja, eivät kokonaan kuorittuja. Oviaukko on ladon kaakkoisseinällä, ja muutamien hirsien päiden lähellä näkyy myös hirsien aiempaan käyttöön liittyneitä salvoksia. Ladossa on limilaudoitettu lautakatto, jonka päällimmäiset laudat ovat paksuja pintalautoja.</p>			
Heinäsuovan pohja 1 → $x = 7578887 / y = 3374511$			
<p>Itä-länsisuuntainen, pituus noin 3,7 m. Suovanpohja on jossakin käyttöhistoriansa vaiheessa uudistettu; eri-ikäisiä seipäitä ja seipäiden tynkiä on suovanpohjassa parikymmentä. Seipäiden halkaisijat ovat vaihdelleet välillä 5 cm – 10 cm. Neljä seivästä on vielä pystyssä, ja niistä pisimmät ovat noin kaksi metriä pitkiä. Kymmenkunta lyhyintä seipään tynkää kohoavat jängän pinnasta alle 0,3 m. Maassa seipäiden tynkien vierellä on lisäksi useita sammalten peittämiä kaatuneita tai katkenneita seipäitä.</p>			

Heinäsuovan pohja 2 → $x = 7578895 / y = 3374576$

Itä-länsisuuntainen, pituus noin 2,8 m. Suovanpohja on jossakin käyttöhistoriansa vaiheessa uudistettu; eri-ikäisiä seipäitä ja seipäiden tynkiä on suovanpohjassa yhdeksän. Seipäiden halkaisijat ovat vaihdelleet välillä 5 cm – 10 cm. Vain yksi seiväs on enää pystyssä, ja sen pituus on noin kaksi metriä. Muiden seipäiden tyngät kohoavat jängän pinnasta alle 0,3 m. Katkenneita seipäitä suovanpohjan luona on viisi.

Kohteen rajaus

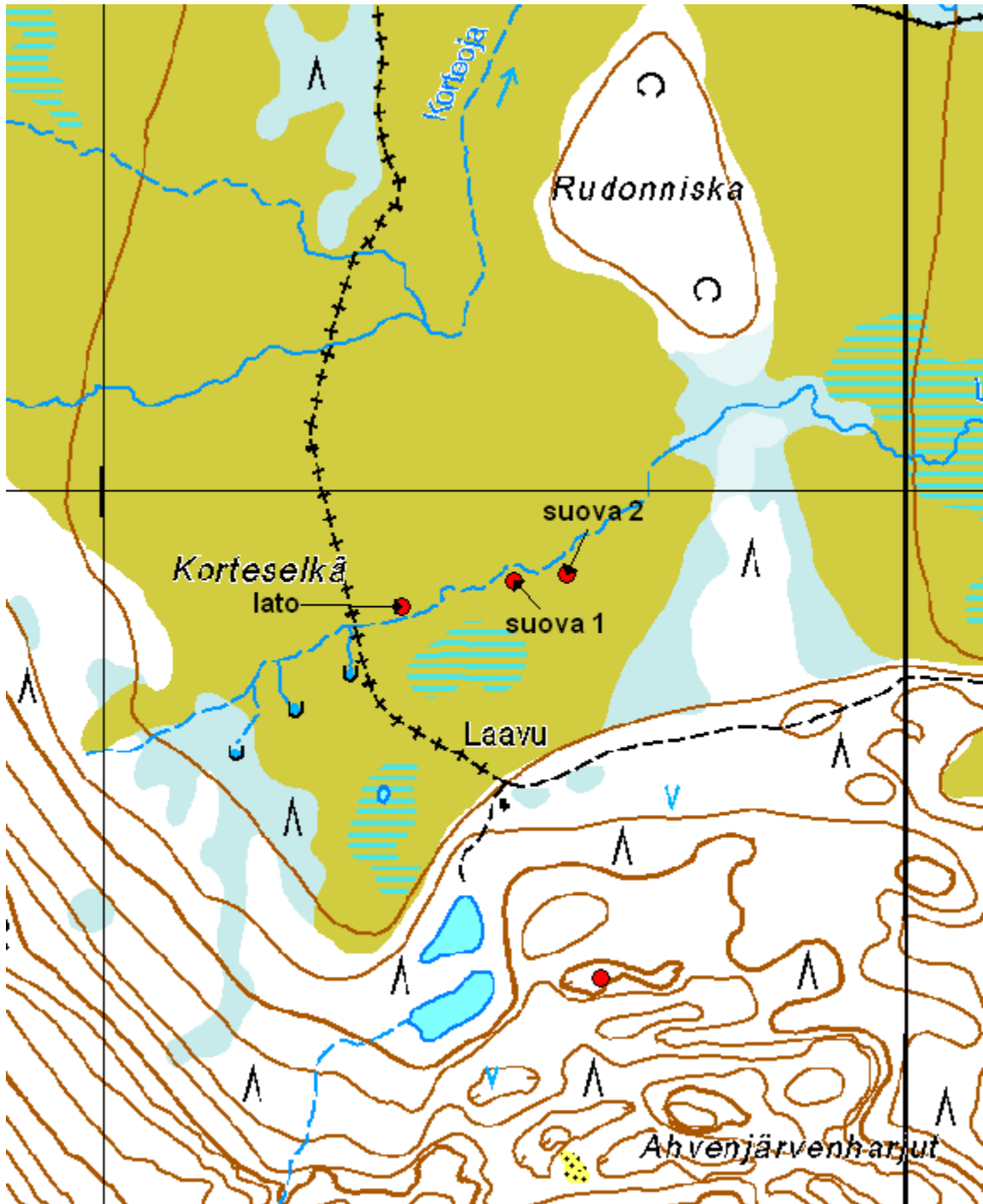
Kohteen voidaan katsoa muodostuvan kolmesta erillisestä pesäkkeestä, joista kukin on luonteeltaan pistemäinen ja halkaisijaltaan alle kymmenmetrinen. Yhdessä pesäkkeet muodostavat noin 200 metrin mittaisen itä-länsi-suuntaisen pitkänomaisen kohdekokonaisuuden, joka sijaitsee alle kahdenkymmenen metrin etäisyydellä Luhtaojan latvapuron varrelta. Saraheinien niittoa niittylatoon ja heinäsuoviin on kuitenkin ilmeisesti tapahtunut kyseisten rakenteiden rajaamaa aluetta selvästi laaja-alaisemmin.

Tulkinta

Ilmeisesti jokseenkin kaikilta alueen avoimilta jängiltä on niitetty saraheiniä karjan rehuksi vielä toisen maailmansodan jälkeisenä aikana, ja jängillä on säilynyt runsaasti heinäsuovien ja niittylatojen jäännöksiä. Pippovuoman laajat jängät ovat olleet merkittävää karjan rehun niittoaluetta, mikä lieneekin osasyynä siihen, että osaa alueella sijaitsevista niittykulttuuriin liittyvistä rakenteista on ennallistettu viimeisimmän vuosikymmenen aikana. Kohteessa Korteoja sijainneet heinäsuovien pohjat sekä ennallistetun niittyladon tieltä puretun ladon jäännökset lienevät peräisin 1900-luvun puolivälin tienoilta, jotkin jäännöksistä voivat olla jonkin verran iäkkäämpiäkin. Ennallistetulla niittyladolla voidaan katsoa olevan kulttuurihistoriallista merkitystä lähinnä maisemalliselta kannalta, koska ladon rakenteet ovat ilmeisesti kokonaisuudessaan uudistettut, ja paikalla aiemmin sijainneesta ladosta ovat jäljellä vain pohjahirret. Kohteen säilyminen nykytilassaan ei ole uhattuna.

**Viranomais-
rekisterinro:****Kunto:** Hyvä**Arvotus:**

Muu suojeluarvo



Kartta 54. Korteoja, suoniitty, niittylato, heinäsuovien pohjia.
 ©Metsähallitus, ©Maanmittauslaitos 1/MML/2012.



Kuva 148. Korteoja. Ennallistettu niitty lato. Kuvattu idästä.



Kuva 149. Korteoja. Heinäsuovan pohja 1. Kuvattu pohjoisesta.



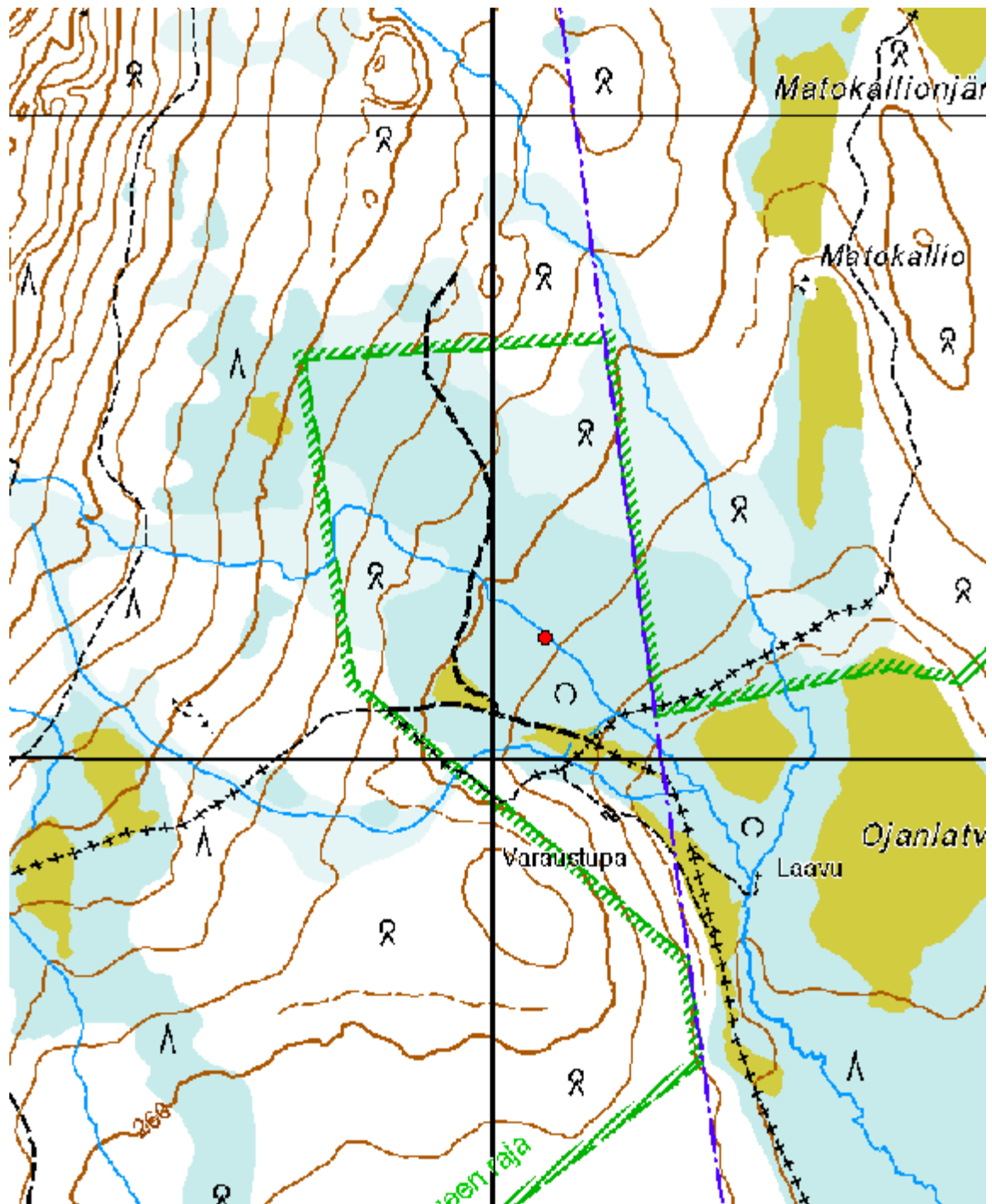
Kuva 150. Korteoja. Heinäsuovan pohja 2. Taustalla vasemmalla hämmöttää Korteojan ennallistettu niittylato. Kuvattu itäkaakosta.



Kuva 151. Korteoja. Heinäsuovan pohja 2. Kuvattu pohjoiskoillisesta.

5.2.2.9 Kurtakko

Kurtakko, Suoniitty		MH-tunnus: 132441	
Kohdetyyppi:	Työ- ja valmistuspaikat; suoniityt, niityladot	Haltija:	Lapin luontopalvelut
Ajoitus:	Historiallinen	Ylläpitäjä:	Lapin luontopalvelut
Rakentamisvuosi:	-	Kunta:	Kolari
Lukumäärä:	1	Tarkastus:	S. Viljanmaa 25.8.2011
Koordinaattiselitys:	Niityladon jäännösten keskeltä	Geometria tuotettu:	Gps-mittaus, korjaamaton
Koordinaatit:	X 7500189, Y 3385080, Z 255 m mpy	Löydöt:	-
<i>Ympäristön kuvaus</i>			
<p>Kohde sijaitsee Ojanlatvan varaustuvalta noin kolmesataa metriä pohjoisluoteeseen, Yllästunturin Keskisen laen suunnalta kohti kaakkoa laskevan puron varrella. Paikka on koivikossa, pienehkön avoimen jängän laidalta noin kaksikymmentä metriä pohjoiseen. Aluskasvillisuutta paikalla hallitsevat pajut, heinät, sarat, kurjenjalka, metsäkorte ja rahkasammalet.</p>			
<i>Kohteen kuvaus</i>			
<p>Kohde muodostuu sortuneen niityladon jäännöksistä ja niityladon läheisyydessä levittäytyvistä jänkäniityistä. Lato on ollut pohjoiskoillis-etelälounassuuntainen ja kooltaan noin 5,0 m x 5,0 m. Oviaukko on ollut ladon etelälounaisella sivulla, ja aukon leveys on ollut noin kaksi metriä. Ladon oviseinä on koostunut haljaspuolikkaista ainakin oviaukon ylälaitaan asti. Ladon muut seinät ovat olleet rakennetut pyöreistä hirsistä, jotka ovat olleet enimmäkseen sahalla katkaistuja, ja joista useimpien halkaisija on ollut noin 20 cm. Lato on ollut salvottu koirankaulasalvoksin, ja enimmillään ladon rakenteita on jäljellä kolme hirsikertaa. Ladossa on ollut lautakatto, jonka romahtaneita jäännöksiä on ladon sisällä vielä jonkin verran jäljellä. Katto on koostunut noin viiden senttimetrin paksuisista laudoista, joiden leveydet ovat vaihdelleet välillä 30 cm – 40 cm. Muiden rakennelmien jäännöksiä ei niityladon jäännösten läheisyydestä tai ladon lounaispuoleisilta jänkäniityiltä tavattu.</p>			
<i>Kohteen rajaus</i>			
<p>Niityladon jäännökset rajoittuvat halkaisijaltaan alle kymmenmetriselle alueelle, mutta saraheinät latoon on mahdollisesti niitetty lähes kahdensadan metrin säteeltä, ilmeisesti lähinnä ladon lounaispuolella sijaitsevilta pienehköiltä jänkäniityiltä.</p>			
<i>Tulkinta</i>			
<p>Kurtakon niitylato lienee rakennettu viimeistään 1950-luvulla, mutta todennäköisesti jo ennen toista maailmansotaa. Ladon katto on romahtanut jo kymmeniä vuosia sitten, ja ladon vielä jäljellä olevat jäännökset lahonnevat lähes täysin muutamien vuosikymmenien kuluessa.</p>			
Viranomaisrekisterinro:		Kunto:	Kohtalainen
Arvotus:	Muu suojeluarvo		



Kartta 55. Kurtakko, suoniitty, niitty lato.
©Metsähallitus, ©Maanmittauslaitos 1/MML/2012.



Kuva 152. Kurtakko. Niittyladon jäännökset. Kuvattu länsilounaasta.



Kuva 153. Kurtakko. Niittyladon jäännökset. Niittyladon etuseinän romahtaneita rakenteita. Kuvattu etelälounaasta.



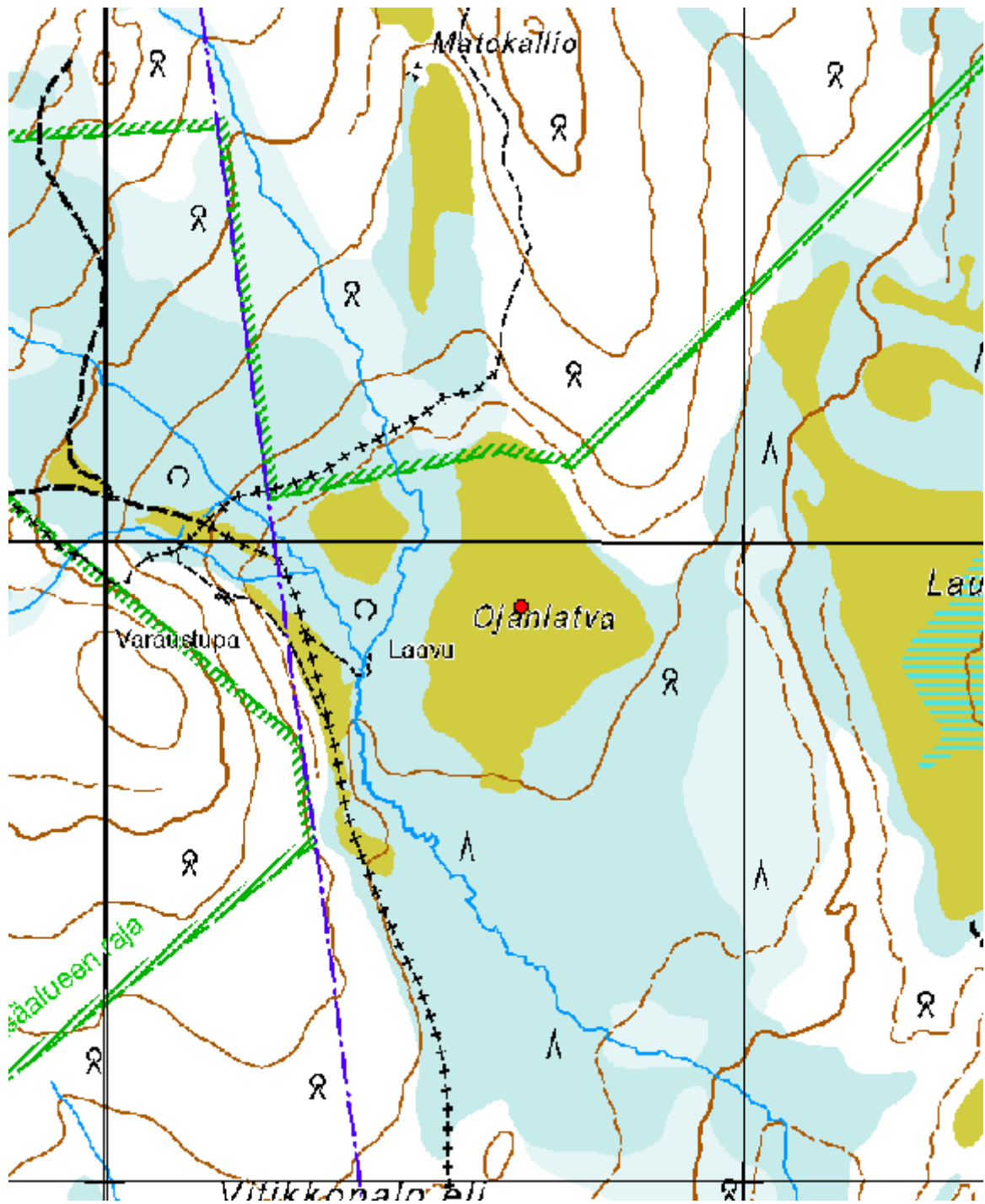
Kuva 154. Kurtakko. Niittyladon jäännökset. Niittyladon kattolaudoituksen jäännöksiä. Kuvattu etelälounaasta.



Kuva 155. Kurtakko. Niittyladon jäännökset. Niittyladon nurkan rakenteita. Kuvattu pohjoisluoteesta.

5.2.2.10 Ojanlatva

Ojanlatva, Suoniitty		MH-tunnus: 141654	
Kohdetyyppi:	Työ- ja valmistuspaikat; suoniityt, heinäsuovien pohjat	Haltija:	Lapin luontopalvelut
Ajoitus:	Historiallinen	Ylläpitäjä:	Lapin luontopalvelut
Rakentamisvuosi:	-	Kunta:	Kittilä
Lukumäärä:	1	Tarkastus:	S. Viljanmaa 25.8.2011
Koordinaattiselitys:	Suon keskeltä	Geometria tuotettu:	Gps-mittaus, korjaamaton
Koordinaatit:	X 7499900, Y 3385650, Z 246 m mpy	Löydöt:	-
<i>Ympäristön kuvaus</i>			
<p>Kohde sijaitsee laajalla, Ojanlatva-nimisellä avojängellä Yllästunturin itäpuolella. Jängän pituus on pohjois-eteläsuuntaisesti noin 700 m ja leveys itä-länsisuuntaisesti noin 400 m. Kasvillisuuden jängällä muodostavat lähinnä saraheinät sekä rahkasammalet. Paikoitellen jänkä on varsin märkää ja ainakin osan vuotta vaikeakulkuista. Jänkää ympäröivällä alueella kasvaa sekametsää.</p>			
<i>Kohteen kuvaus</i>			
<p>Kohde on suoniitty, joka kattaa jokseenkin kokonaan Ojanlatva-nimisen laajan jängän avoimen, saraheikkoja kasvavan osan. Avoimen jängän laidalla käytiin samalla, kun tarkastettiin jängän länsilaidalta noin sadan metrin etäisyydellä sijaitsevan taukolaavun nykytila. Jängellä nähtiin sijaitsevan useita heinäsuovien pohjia, joita ei kuitenkaan tuolloin ennätetty lähteä dokumentoimaan. Lisäksi jängällä havaittiin jokseenkin pohjois-etelä-suuntaisen poroaidan jäännökset. Koko jängän poikki ulottunut aita on ollut puurakenteinen, mutta tehdastekoisilla nauloilla rakennettu, nykyisin jo pääosin sortunut.</p>			
<i>Kohteen rajaus</i>			
<p>Kohde rajautuu Ojanlatva-nimiselle avoimelle jängälle, jonka pituus pohjois-eteläsuuntaisesti on noin 700 m ja leveys itä-länsi-suuntaisesti noin 400 m. Jängellä havaitun poroaidan jäännökset jatkuvat todennäköisesti myös kyseisen jängän ulkopuoliselle alueelle.</p>			
<i>Tulkinta</i>			
<p>Ilmeisesti jokseenkin kaikilta alueen avoimilta jängiltä on niitetty saraheiniä karjan rehuksi vielä toisen maailmansodan jälkeisenä aikana, ja jängillä on säilynyt runsaasti heinäsuovien ja niittylatojen jäännöksiä. Kohteen alueella sijaitsevat heinäsuovien jäännökset ovat todennäköisimmin peräisin 1900-luvun puolivälin tienoilta, jotkin voivat olla jonkin verran iäkkäämpiäkin. Jängellä havaitun poroaidan jäännökset vaikuttivat pääosin melko etäältä tarkasteltuina heinäsuovien jäännöksiä jonkin verran nuoremmilta. Kohdetta ennätettiin alueen inventoinnin yhteydessä havainnoida vain pikaisesti, joten myöskään poroaidan suuntautuneisuutta jängän ulkopuolisen alueen osalta ei saatu selvitettyä. Kohteen säilyminen nykytilassaan ei ole uhattuna.</p>			
Viranomaisrekisterinro:		Kunto:	Hyvä
Arvotus:	Muu suojeluarvo		



Kartta 56. Ojanlatva, suoniitty.
 ©Metsähallitus, ©Maanmittauslaitos 1/MML/2012.

5.2.3 Poroaidat

5.2.3.1 Moloslehdon porokämpän vasaleikkokaarre

Moloslehdon porokämpän vasaleikkokaarre		MH-tunnus: 141659	
Kohdetyyppi:	Työ- ja valmistuspaikat; poroaidat	Haltija:	Lapin luontopalvelut
Ajoitus:	Historiallinen; 1900-luku	Ylläpitäjä:	Lapin luontopalvelut
Rakentamisvuosi:	-	Kunta:	Kittilä
Lukumäärä:	1	Tarkastus:	S. Viljanmaa 1.9.2011
Koordinaattiselitys:	Vasaleikkokaarten keskeltä	Geometria tuotettu:	Gps-mittaus, korjaamaton
Koordinaatit:	X 7511922, Y 3394687, Z 375 m mpy	Löydöt:	-
Taustatiedot			
<p>Moloslehdon porokämpän vasaleikkokaarten keskellä, kaarten halki kulkevien pitkospuiden varrella, on infotaulu, jossa kerrotaan paikan historiasta ja käytöstä seuraavasti:</p>			
VASALEIKKOKAARRE			
<p>Miespolvien ajan on tätä vanhaa kenttää käytetty poronvasojen merkintäpaikkana. Nämä lahoavat rakenteet ovat jäänteitä erotusaidasta, jonka Muonion ja Alakylän paliskunnat rakensivat yhteiseksi vasaleikko- eli kesäleikkokaarteeksi 1950-luvun alkupuolella. Tuolloin edellisestä erotusaidasta ja sen käyttäjistä oli jäljellä vain muutama maassa lahoava pelkka (tukipuu) ja sammaloituneita nuotionpohjia.</p>			
<p>Viikkoja kestäneen ettotyön aikana porot koottiin siula-aitojen väliselle alueelle, josta ne erotusillan koittaessa ajettiin kohti erotusaitaa. Enimmillään poroja oli jopa 5000 päätä. Näin suuret poromäärät eroteltiin kesäleikkokaarteessa. Jos poroja oli vain joitakin satoja, ne eroteltiin konttorissa.</p>			
<p>Vasaleikkoerotuksessa kunkin vasan korviin leikattiin samanlaiset korvamerkit, kuin sen seuraamalla naarasporolla eli vaatimella oli. Vasat nimittäin erehtymättä seurasivat vain omaa emoansa. Yksinään liikkuvat vasat kerättiin vasakonttoriin, jossa niiden annettiin olla muutamia tunteja. Kun ne sitten uudelleen päästettiin irti, ne hakeutuivat imemään emoansa, jolloin omistajakin selvisi.</p>			
<p>Vasaleikkoerotus pidettiin yöllä, jotta porot eivät näntyisi sääskiin ja helteeseen. Aamuauringon kohotessa puiden latvojen yläpuolelle piti viimeisetkin porot päästää portin kautta vapauteen.</p>			
Ympäristön kuvaus			
<p>Kohde sijaitsee nykyisin autiotupana toimivan Moloslehdon porokämpän itäpuolella, Aakenustunturin Moloslaen länsirinteen alla. Kohteen keskeisin alue on avointa, aluskasvillisuuden muodostavat heinäkasvit ja karhunsammal sekä muut sammat. Kohteen ympäristössä kasvaa kuusten ja koivujen muodostamaa sekametsää. Maaperä alueella on hiekkamoreenia. Kohteen halki kulkee Aakenustunturin ympäristössä kiertelevä vaellusluontopolku, joka on kohteen kohdalla pitkostettu.</p>			
Kohteen kuvaus			
<p>Kohde koostuu vanhan vasaleikkokaarten jäännöksistä. Kohde erottuu lähiympäristöstään lähes puuttomana, heinikkoisena alueena, jonka ympärillä on pääosin jo lahonneita poroaidan jäännöksiä. Poroaita on ollut nauloilla riu'uista rakennettu. Keskellä halkaisijaltaan noin viisikymmenmetristä</p>			

pyöreää pääaitausta on vaellusluontopolun varrella infotaulu, jossa kerrotaan paikan historiasta ja käytöstä. Infotaulussa on myös kaaviokuva vasaleikkokaarten rakenteesta.

Kohteen rajaus

Vasaleikkokaarten jäännökset rajautuvat soikeahkolle itä-länsisuuntaiselle alueelle, jonka koko on noin 110 m x 50 m, ja joka erottuu ympäristöstään avoimena heinikkoisena kenttänä.

Tulkinta

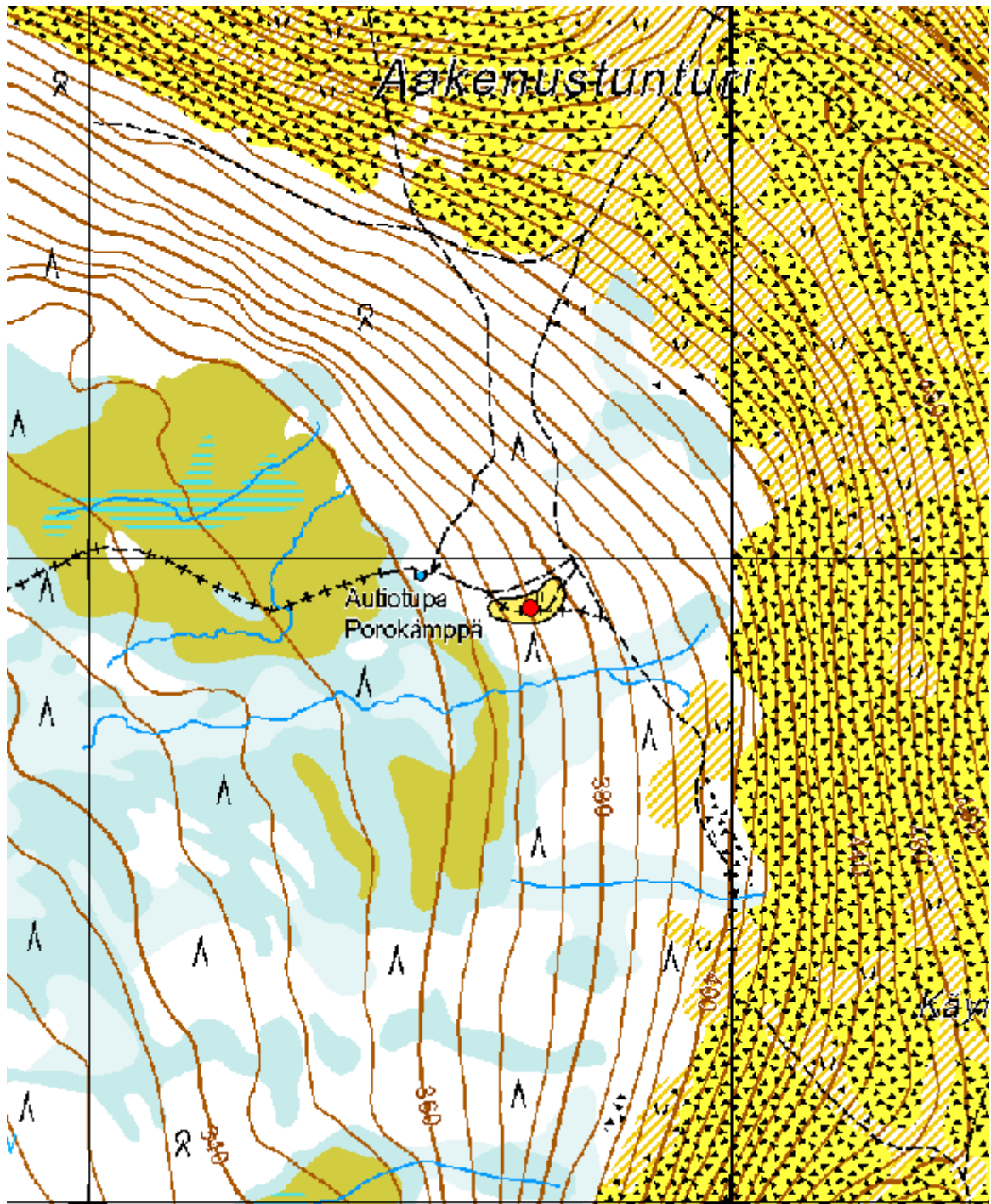
Moloslehon porokämpän vasaleikkokaarten jäännökset lahoavat kokonaisuudessaan muutamien vuosikymmenien kuluessa. Alueelle kohdistuva retkeilytoiminta ei kuitenkaan nopeuta jäännöksiä tuhoutumista. Kasvillisuudeltaan aitauksen alue poikkeaa ympäristöstään vielä kauan. Yhdessä nykyisin autiotupana toimivan Moloslehon porokämpän kanssa vasaleikkokaarten paikka muodostaa alueen poronhoidon historiasta kertovan viehättävän kokonaisuuden, jonka säilyminen tulee pyrkiä turvaamaan.

**Viranomais-
rekisterinro:**

Kunto: Keskinertainen

Arvotus:

Muu suojeluarvo



Kartta 57. Moloslehon porokämpän vasaleikkokaarre.
©Metsähallitus, ©Maanmittauslaitos 1/MML/2012.



Kuva 156. Moloslehon porokämpän vasaleikkokaarre. Poroaidan osittain sortuneita jäännöksiä pääaitauksen laidalla. Kuvattu koillisesta.



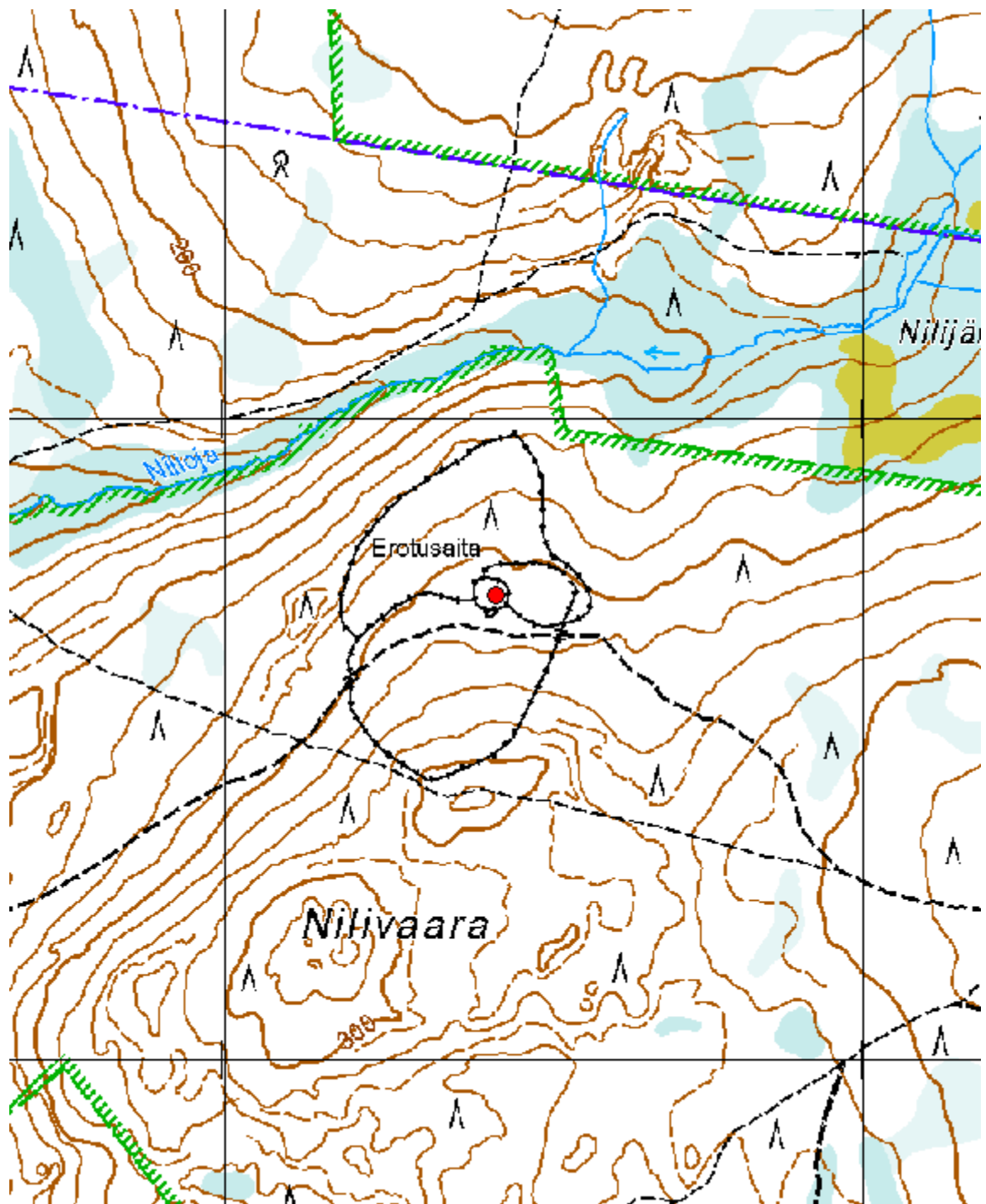
Kuva 157. Moloslehon porokämpän vasaleikkokaarre. Pitkospuut kulkevat vasaleikkokaarten avoimen heinikkoisen kentän halki. Kuvattu koillisesta.



Kuva 158. Moloslehon porokämpän vasaleikkokaarre. Vaellusluontopolun pitkospuiden varrelle on pystytetty paikan historiasta ja käytöstä kertova infotaulu. Taulussa on myös kaaviokuva vasaleikkokaarten rakenteesta.

5.2.3.2 Nilivaara

Nilivaara, Poroerotusaita		MH-tunnus: 70370	
Kohdetyyppi:	Työ- ja valmistuspaikat; poroaidat	Haltija:	Paliskunta
Ajoitus:	Historiallinen	Ylläpitäjä:	Paliskunta
Rakentamisvuosi:	-	Kunta:	Kolari
Lukumäärä:	1	Tarkastus:	S. Viljanmaa 26.8.2011
Koordinaattiselitys:	Poroerotusaidan kirnun keskeltä	Geometria tuotettu:	Gps-mittaus, korjaamaton
Koordinaatit:	X 7506725, Y 3381425, Z 282 m mpy	Löydöt:	-
Ympäristön kuvaus			
<p>Kohde sijaitsee reilut kaksi kilometriä Äkäslompolosta koilliseen, Nilivaaran pohjoisrinteellä. Maaperä alueella on hiekkamoreenia ja puusto männikköä. Kohteen keskeisimmissä osissa aluskasvillisuus on heinävaltaista, mutta ympäristön aluskasvillisuutta hallitsevat enimmäkseen puolukka, variksenmarja, kanerva, mustikka, seinäsammal ja poronjäkälet.</p>			
Kohteen kuvaus			
<p>Kohde on laaja poroerotusaita. Nilivaaran pohjoisrinteellä on useitten eri-ikäisten poroaitojen jäännöksiä. Aidat liittyvät poroerotuspaikkaan, joka vaikuttaa olevan edelleen käytössä. Uusimmat paikalle johtavat aidat ovat nykyaikaisia teräsverkkoaitoja, mutta niiden suunta noudattelee vanhempien puurakenteisten aitojen suuntaa. Puiset aidat ovat halkaistuista mäntysoiroista rakennettuja, osittain jo maahan sortuneita. Vanhempienkin aitojen rakentamisessa on kuitenkin käytetty tehdastekoisia nauloja, ja ne lienee rakennettu aikaisintaan 1900-luvun puolivälin tienoilla. Puisten aitojen pystypaalut ovat pystytetyt kolmen metrin välein, ja niiden korkeus vaihtelee välillä 1,5 m – 1,8 m. Pystypaalujen välille on ollut naulattuna kuusi poikkipuuta.</p> <p>Erotusaidan kirnu, jonka halkaisija on noin 50 metriä, on rakennettu kookkaista hirsistä, joiden halkaisijat vaihtelevat välillä 15 cm – 30 cm, aidan ylimmät puut ovat kuitenkin hieman ohuempia. Aitauksen ulkopuolelle suuntautuvat viistot tukipuut tukevat hirret paikoilleen. Kirnun sisäosa on tallautunutta ja rehevää, ja kirnun sisällä kasvaa muun muassa horsmaa, piharatamo ja pihatähtimöä.</p>			
Kohteen rajaus			
<p>Nilivaaran poroerotusaita on laaja-alainen, ja erotuspaikan aidat kattavat yhteensä noin 550 m x 400 m laajuisen soikeahkon, pohjois-etelä-suuntaisen alueen. Aidat ovat merkityt myös alueen maastokartalle.</p>			
Tulkinta			
<p>Nilivaaran poroerotuspaikka vaikuttaa olleen käytössä varsin kauan, ja vanhimmat paikalla olevat aitojen jäännökset ovat useiden kymmenien vuosien ikäisiä. Kohde on edelleen ainakin osittain käytössä.</p>			
Viranomaisrekisterinro:		Kunto:	Hyvä
Arvotus:	Muu suojeluarvo		



Kartta 58. Nilivaaran poroerotusaita.
©Metsähallitus, ©Maanmittauslaitos 1/MML/2012.



Kuva 159. Nilivaaran poroerotusaita. Ohjasaidan jäännöksiä. Rakennettu halkaistuista mäntysoiroista tehdastekoisilla nauloilla. Kuvattu kaakosta.



Kuva 160. Nilivaaran poroerotusaita. Kirnun portinpieli. Portinpielen yläreunaan on kaiverrettu korvamerkki. Kuvattu luoteesta.

5.2.3.3 Saivokero

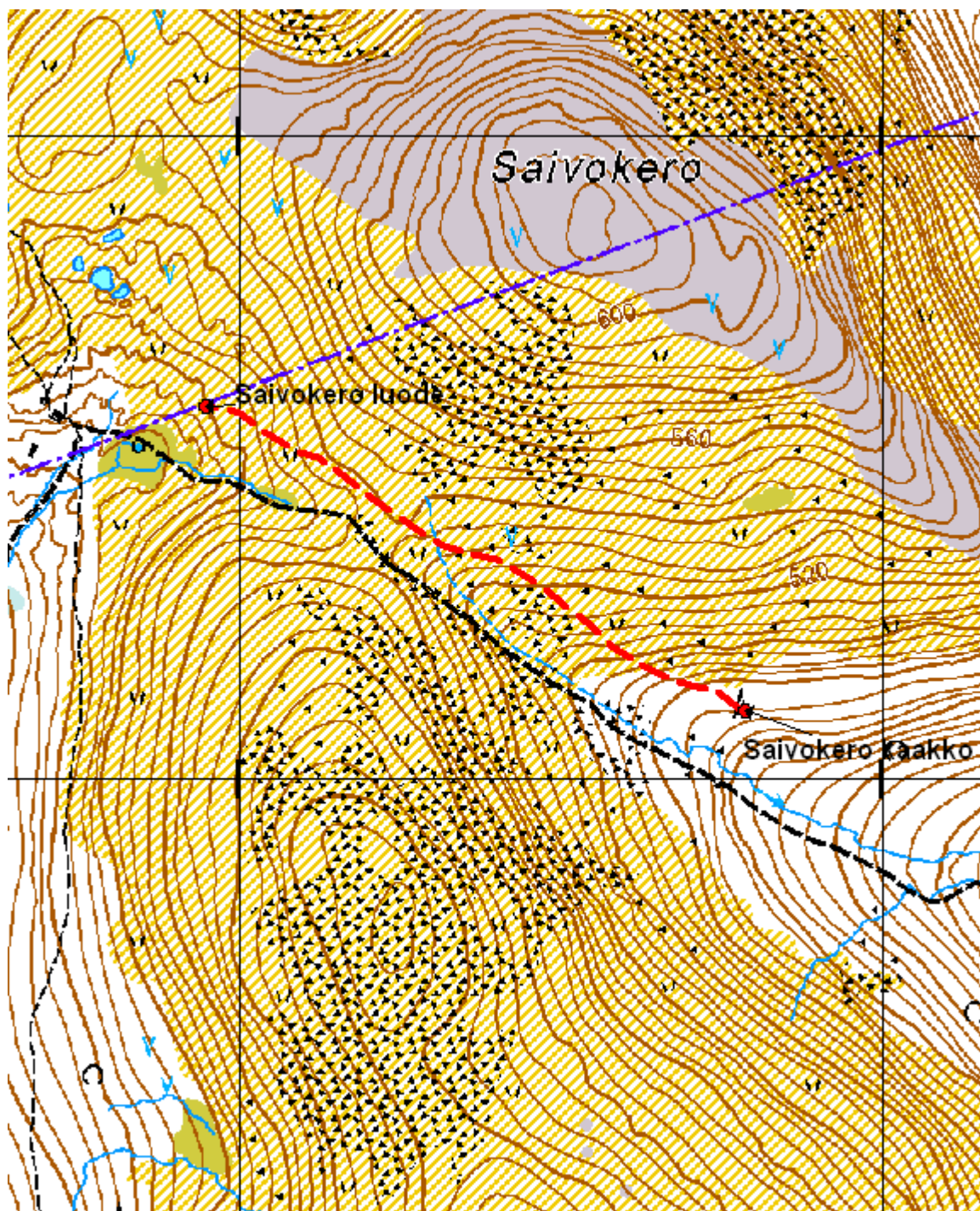
Saivokero, Poroaita		MH-tunnus: 141667, 141670	
Kohdetyyppi:	Työ- ja valmistuspaikat; poroaidat	Haltija:	Lapin luontopalvelut
Ajoitus:	Historiallinen	Ylläpitäjä:	Lapin luontopalvelut
Rakentamisvuosi:	-	Kunta:	Muonio
Lukumäärä:	1	Tarkastus:	S. Viljanmaa 17.6.2011
Koordinaattiselitys:	Poroaidan jäännösten puolivälistä	Geometria tuotettu:	Gps-mittaus, korjaamaton
Koordinaatit:	X 7563343, Y 3378368, Z 530 m mpy	Löydöt:	-
Taustatiedot			
<p>Oula Seitsofen, Ulrika Könkään, Heidi Nordqvistin ja Kerkko Nordqvistin vuonna 2007 alueella suorittaman inventoinnin raportissa Nammalakurun asuinpaikan kuvauksen yhteydessä on mainittu Saivoaivin [ilmeisesti tarkoitettu Saivokeroa] etelärinteellä olevan vanhan poroaidan jäännöksiä.</p>			
Ympäristön kuvaus			
<p>Kohde sijaitsee Saivokeron etelä- ja lounaisrinteillä, Saivokeron ja Jäkäläkeron välisen kurun koillisreunalla, enimmäkseen puuttomalla, melko kivikkoisella tunturiylängöllä, mutta kaakkoisosaltaan harvassa tunturikoivikossa. Kohteen luoteispään länsipuolella noin kahdensadan metrin päässä on Nammalakurun autiotupa. Kohteen kaakkoispää on noin 475 m korkeudella merenpinnasta, korkeimmillaan kohde saavuttaa Saivokeron ja Jäläkeron välisessä satulassa noin 540 m korkeuden, josta kohteen luoteispää laskeutuu noin 520 m korkeudelle.</p>			
Kohteen kuvaus			
<p>Kohde muodostuu vanhan luode-kaakkosuuntaisen poroaidan jäännöksistä, joita onnistuttiin seuraamaan noin kilometrin mittainen matka Saivokeron ja Jäkäläkeron välisen kurun koillisreunalla. Kaakossa aidan jäännökset katosivat näkyvistä tunturikoivikkovyöhykkeen yläosassa ja luoteessa noin kahdensadan metrin päässä Nammalakurun autiotuvalta itään päin. Aidan jäännökset ovat hyvin vanhoja, mahdollisesti yli sadan vuoden ikäisiä; aitapuiden jäännöksiä on säilynyt enää lähinnä vain paikoilla, joissa aita on kulkenut rakkakivikoiden ylitse, muissa kohdissa puut ovat jo liki täysin kadonneet. Useimmissa kohdissa rakkakivikonkin päällä säilyneet puiden jäännökset olivat havaittavissa vain samansuuntaisina pieninä ja pitkälle lahonneina puunkappaleina.</p> <p>Niillä paikoilla, missä aidan rakenteet olivat parhaiten säilyneet, oli mahdollista havaita, että aita oli ollut lohkotuista mäntysoiroista ja halkaisemattomista ohuemmista mäntyriu'ista ilman nauvoja rakennettu. Aidan rakenne oli perustunut viistosti toisiinsa nojanneisiin, hieman yli metrin mittaisiin puihin, joiden päälle oli tuettu vaakasuoria pidempiä puita. Rakkakivikoiden kiviä oli aseteltu molemmin puolin aittaa tukemaan viistoja puita; monin kohdin aidan jäännökset olivatkin havaittavissa lähinnä harvahkoina rinnakkaisina kiviriveinä, jotka sijaitsivat noin metrin etäisyydellä toisistaan.</p>			
Kohteen rajaus			
<p>Kohde rajautuu havaittujen aidan jäännösten sijainnin mukaisesti noin kilometrin mittaiselle, alle kymmenen metriä leveälle, luode-kaakkosuuntaiselle vyöhykkeelle Saivokeron etelä- ja lounaisrinteille.</p>			

Tulkinta

Saivokeron etelä- ja lounaisrinteiltä dokumentoidut poroaidan jäännökset ovat hyvin vanhoja, vähintään yhtä vanhoja kuin liki satavuotiaan Ounastunturin rengasaidan jäännökset, mutta todennäköisesti jonkin verran vanhempiakin. Aidan jäännösten muinaisuudesta kertoo erityisesti se, että aita on ollut rakennettu täysin ilman nauvoja. Tunturikoivikosta jäännökset ovat tuhoutuneet jo kokonaan, mutta puuttomalla tunturiylängöllä ne ovat vielä kohtalaisesti seurattavissa. Mahdollisesti kyseinen poroaita on aikoinaan johtanut Nammalakurussa sijainneelle historialliseen aikaan ajoittuvalle asuinpaikalle, joka sijaitsee aidan jäännösten luoteispäästä noin kaksisataa metriä kaakkoon päin.

**Viranomais-
rekisterinro:****Kunto:** Huono**Arvotus:**

Muu suojeluarvo



Kartta 59. Saivokero, poroaita.
©Metsähallitus, ©Maanmittauslaitos 1/MML/2012.



Kuva 161. Saivokero. Poroaidan jäännösten kaakkoispää. Tunturikoivikossa jäännökset ovat täysin tuhoutuneet. Kuvattu luoteesta.



Kuva 162. Saivokero. Poroaidan jäännösten kaakkoispäätä. Rakka-kivikoiden päällä jäännökset erottuivat lähinnä samansuuntaisina pitkälle lahonneiden puiden kappaleina. Kuvattu idästä.



Kuva 163. Saivokero. Poroaidan jäännöksiä rakkakivikossa avotunturissa, taustalla kurun pohjalla kasvavaa tunturikoivikkoa. Kuvattu luoteesta.



Kuva 164. Saivokero. Poroaidan jäännöksiä rakkakivikossa avotunturissa, taustalla Saivokeron ja Jäkäläkeron välinen satula. Kuvattu itäkaakosta.



Kuva 165. Saivokero. Poroaidan jäännöksiä ylätunturin nummella. Kivirivit ovat tukeneet aidan rakenteita. Kuvattu länsiluoteesta.



Kuva 166. Saivokero. Poroaidan jäännöksiä ylätunturin nummella. Kivirivit ovat tukeneet aidan rakenteita. Kuvattu länsiluoteesta.

5.2.3.4 Ounastunturin rengasaita

Ounastunturin rengasaita		MH-tunnus: 74973, 141674, 141676-8, 141680 ja 141703-4	
Kohdetyyppi:	Työ- ja valmistuspaikat; poroaidat	Haltija:	Lapin luontopalvelut
Ajoitus:	Historiallinen; 1900-luku	Ylläpitäjä:	Lapin luontopalvelut
Rakentamisvuosi:	1905-1910	Kunta:	Enontekiö
Lukumäärä:	1	Tarkastus:	S. Viljanmaa 15.-16.6. ja 18.6.2011
Koordinaattiselitys:	Pohjoisin piste, jossa aidan rakenteita havaittiin	Geometria tuotettu:	Gps-mittaus, korjaamaton
Koordinaatit:	X 7578395, Y 3374620, Z 300 m mpy	Löydöt:	-
Taustatiedot			
<p>Ounastunturin ympäri rakennettiin lantalaisten poromiesten toimesta ja sen aikaisen yhteiskunnan toimesta 83 km pitkä rengasaita. Aita on rakennettu vuosina 1905-1909. Pohjoisosissaan aita kiersi koko Ounastunturin outamaita ja jänkiä pitkin, läheltä Ounasjärveä. Eteläpäässä jäivät vielä Pallastunturin Lumikero ja Vuontiskero samaan renkaaseen, aidan ylittäessä tunturijonon Vuontisjärven ja Keräsjärven kautta. Ounastunturin rengasaidan, myös Kuolemanaidaksi tai Veriaidaksi kutsutun, jäännöksiä voi paikoin vieläkin maastossa tavata.</p>			
Ympäristön kuvaus			
<p>Kohde on hyvin laaja-alainen, ja kiertää niin jängillä kuin harjumaastoissakin. Tässä yhteydessä dokumentoidut osat kohteesta sijaitsevat lähinnä hiekkapohjaisilla harjujaksoilla, joissa puusto koostuu lähinnä männyistä ja koivuista, ja aluskasvillisuutta hallitsevat varvut sekä sammalet ja jäkälät.</p>			
Kohteen kuvaus			
<p>Ounastunturin rengasaitaan kuuluneita poroaitojen jäännöksiä kartoitettiin ja dokumentoitiin vuonna 2011 Pallas-Yllästunturin kansallispuiston kulttuuriperintöinventoinnin yhteydessä yhteensä noin neljän kilometrin matkalla, lähinnä Pippovuoman eteläpuoleisella alueella. Aidan jäännöksiä onnistuttiin seuraamaan noin puolet kyseisestä matkasta. Rengasaidan todettiin olleen ainakin kartoitetuilta osiltaan yhdenmukaisesti rakennettu. Aidan tolppina ovat toimineet korkeimmillaan noin kahden metrin korkuiset vankat mäntypaalut, joiden välit ovat olleet kolmesta viiteen metriä, ja joiden paksuus on vaihdellut välillä 15 cm – 25 cm. Paksuimmat mäntyjen rungot on halkaistu kahtia, jolloin yhdestä rungon pätkästä on saatu valmistettua kaksi tolppaa. Tolppina on muutamissa paikoissa käytetty myös sopivilla kohdilla valmiiksi kasvaneita mäntyjä, jotka on katkaistu noin kaksimetrisiksi kannoiksi.</p> <p>Kuhunkin aidan tolppaan on tehty jokseenkin tolpan keskustaan saakka ulottuvat lovet viidelle poikkipuulle, jotka on kiinnitetty paikoilleen sepän takomilla nauloilla. Useimmiten lovien alareunat on sahattu suoriksi ja lovien yläosat on veistetty, mutta lähes yhtä usein lovien molemmat reunat on sahattu ja sahausten väliset puukappaleet on lohkottu pois kirveellä. Aidan poikkipuut ovat olleet enimmillään noin kymmenen senttimetrin paksuisia mäntyriukuja. Poikkipuuta ei enää ole juurikaan jäljellä, vaan ne ovat harvoja poikkeuksia lukuun ottamatta luhistuneet maahan ja lahonneet kokonaan. Aidan tolppia on kuitenkin vielä harvakseltaan pystyssä erityisesti hiekkapohjaisissa harjumaastoissa, ja aidan kulkua on mahdollista seurata yhtäjaksoisesti pitkiäkin matkoja. Useimmat tolpat ovat kuitenkin jo kaatuneet, ja osa niistä on kadonnut kokonaan. Reheväkasvuisista notkelmista aidan jäännösten todettiin tuhoutuneen jo lähes täysin. Jäljellä olevat aidan jäännökset tuhoutuvat todennäköisesti muutamassa vuosikymmenessä.</p>			

Ounastunturin rengasaidan kartoitettujen osien tarkempi kuvaus ja sijaintitiedot

Ahvenjärvenharjut → $x = 7578395 / y = 3374620 - x = 7577857 / y = 3375327$

Pohjoisimman rengasaidasta kartoitetun osan luoteispää löydettiin Ahvenjärvenharjujen pohjoisosasta, Pippovuoman jänkäalueen eteläpuolelta. Aidan jäännöksiä onnistuttiin seuraamaan hiekkapohjaisessa harjumaastossa noin 900 metriä kaakkoon päin, Kaivosjärven ja Järvenalusta-nimisen avojängän väliselle, rehevää koivikkoa kasvavalle harjanteelle, jolla alueella jäännösten todettiin tuhoutuneen. Kaakkoisin aidan tolppa tavattiin Järvenalustan eteläreunalla sijaitsevasta niittyladon rauniosta noin kuusikymmentä metriä länteen päin. Seuraavan kerran aidan jäännöksiä paikallistettiin kyseiseltä paikalta noin 250 metriä kaakkoon päin sijaitsevan umpeenkasvaneen lammen pohjoispään länsipuolelta.

Hietajärven pohjoispuoli → $x = 7577489 / y = 3375695 - x = 7577679 / y = 3375504$

Pienen umpeenkasvaneen lammen pohjoispään länsipuolelta aidan jäännöksiä onnistuttiin seuraamaan kumpuilevassa harjumaastossa noin 300 metriä kaakkoon päin, Hietajärven pohjoispuoleiselle harjanteelle, lähelle Hietajärven koillispäätä, paikalle, joka sijaitsee noin 130 metriä luoteeseen Hietajärven koillispäässä olevalta nuotiopaikalta. Nuotiopaikan läheltä aidan jäännökset olivat tuhoutuneet, mutta ne paikallistettiin jälleen noin sata metriä järven koillispään itäpuolelta.

Hietajärvi – Ruotajoki → $x = 7577447 / y = 3375879 - x = 7576649 / y = 3376961$

Hietajärven koillispään itäpuolelta aidan jäännöksiä seurattiin noin puolentoista kilometrin matka. Aita oli jatkunut kohti kaakkoa, yli jyrkän Pippoharjun, Isoaukean länsiosaan ja edelleen Ruotajoen varrelle. Aidan jäännökset päättyivät jokivarren reheväkasvuiseen koivikkoon, eikä niitä enää lähdetty etsimään jokinotkon toiselta puolelta. Muutamia päiviä myöhemmin paikallistettiin kuitenkin vielä lyhyt samaan rengasaitaan liittyvä osa noin 700 metriä etelämpää, Saajon Hanhijängän lounaispuolelta.

Saajon Hanhijänkkä → $x = 7575960 / y = 3377062 - x = 7575799 / y = 3377204$

Aidan jäännökset tavattiin Saajon Hanhijänkkä -nimisen avosuon lounaispuolella olevan hiekkaharjun suota kohden viettävällä rinteellä. Jäännöksiä onnistuttiin seuraamaan kyseiseltä paikalta kaakkoon päin harjanteen reunaa pitkin noin 200 metriä, kunnes ne katosivat näkyvistä.

Kohteen rajaus

Kohde muodostaa ilmeisesti noin 83 kilometriä pitkän, Ounastunturien ympäri ulottuvan, hyvin kapea-alaisen muinaisjäännöskokonaisuuden, josta toistaiseksi on läpikäyty vain noin neljän kilometrin osuus. Maastossa kohteen rajaus on vielä toistaiseksi varsin hyvin määriteltävissä havainnoitavissa olevien jäännösten perusteella, mutta havainnointimahdollisuudet heikkenevät koko ajan varsin nopeasti.

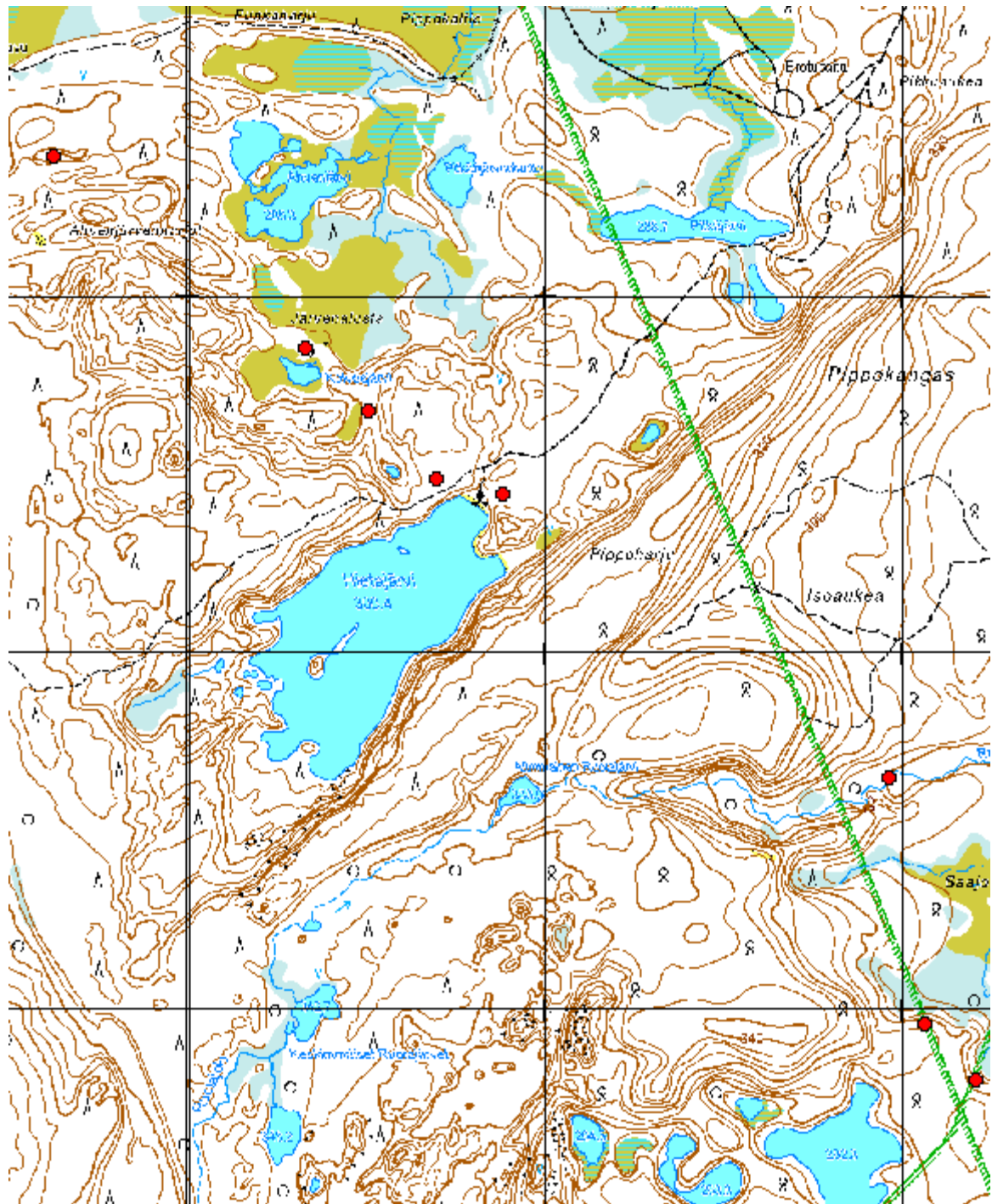
Tulkinta

Ounastunturin rengasaidan jäännöksiä voidaan käsitellä kiinteänä muinaisjäännöksenä. Kohde on poikkeuksellisen laaja-alainen, ja sen rakentamisvaiheisiin liittyy myös runsaasti tarinoita, joita voidaan pitää kohteen merkityksen kannalta tärkeinä. Aidan jäännösten kattava läpikäyminen, kartoitus ja dokumentointi olisi suotavaa toteuttaa lähitulevaisuudessa, koska jäljellä olevat jäännökset ovat jo varsin pitkälle lahonneita ja tuhoutuvat kokonaan lähivuosisikymmeninä. Merkittäviä ihmisten toiminnasta aiheutuvia uhkia jäännösten säilymistä kohtaan ei kuitenkaan tällä hetkellä vaikuta kohdistuvan.

**Viranomais-
rekisterinro:**

Kunto: Huono

Arvotus: Muu suojeluarvo



Kartta 60. Onastunturin rengasaita, kartoitetut osat.
 ©Metsähallitus, ©Maanmittauslaitos 1/MML/2012.



Kuva 167. Ounastunturin rengasaita. Parhaimmin säilynyttä aidan osaa Ahvenjärvenharjujen alueella, poikkiputkin jäljellä. Kuvattu etelästä.



Kuva 168. Ounastunturin rengasaita. Aidan pystytolppia Ahvenjärvenharjujen alueella, poikkiput jo pääosin tuhoutuneet. Kuvattu idästä.



Kuva 169. Ounastunturin rengasaita. Kohtalaisen hyvin säilynyt aidan tolppa poikkipuineen Ahvenjärvenharjujen alueella. Kuvattu kaakosta.



Kuva 170. Ounastunturin rengasaita. Tolpparivistöä Hietajärven pohjoispuolella, osa tolppista pitkiksi katkaistuja kantoja. Kuvattu kaakosta.



Kuva 171. Ounastunturin rengasaita. Parhaimmin säilynyttä aidan osaa Hietajärven pohjoispuolella, poikkipuitakin jäljellä. Kuvattu kaakosta.

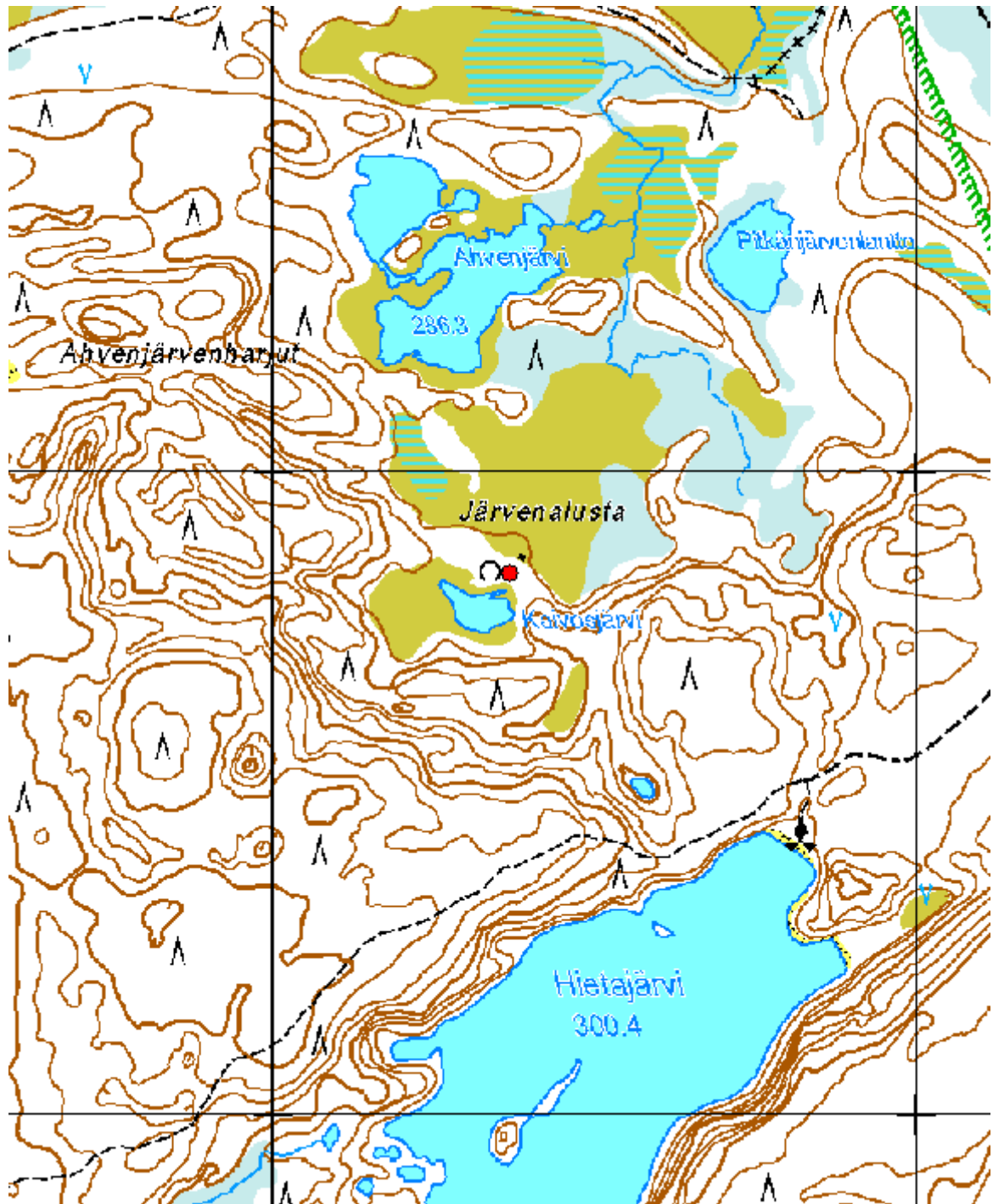


Kuva 172. Ounastunturin rengasaita. Yksittäinen vankka aidantolppa. Lovien alareunat sahattu, yläreunat veistetty kirveellä. Kuvattu idästä.

5.2.4 Muut historiallisen ajan kohteet

5.2.4.1 Kaivosjärvi

Kaivosjärvi, Järvenlaskukanava		MH-tunnus: 141706	
Kohdetyyppi:	Maarakenteet; kanavat	Haltija:	Lapin luontopalvelut
Ajoitus:	Historiallinen; 1800-luku (?)	Ylläpitäjä:	Lapin luontopalvelut
Rakentamisvuosi:	-	Kunta:	Enontekiö
Lukumäärä:	1	Tarkastus:	S. Viljanmaa 16.6.2011
Koordinaattiselitys:	Järvenlaskukanavan puolivälistä	Geometria tuotettu:	Gps-mittaus, korjaamaton
Koordinaatit:	X 7577843, Y 3375366, Z 293 m mpy	Löydöt:	-
<i>Ympäristön kuvaus</i>			
<p>Kohde sijaitsee Ounastunturien itäpuolella, Kaivosjärven ja Järvenalusta-nimisen jängän välillä. Järven ja jängän välissä on melko rehevää koivikkoa kasvava hiekkaharjanne, jonka aluskasvillisuutta hallitsevat varvut ja sammalet. Kaivosjärven muilla rannoilla kasvaa enimmäkseen mäntyvaltaista sekametsää, aivan rannan läheisyydessä tosin yleisimpinä kasvavat lehtipuut. Kaivosjärven ranta-alueet ovat heinikkoisia, samoin Järvenalustan suoniitty, jolla sijaitsevat niittyladon ja heinäsuovan jäännökset.</p>			
<i>Kohteen kuvaus</i>			
<p>Kohde on mahdollinen järvenlaskukanava, joka puhkaisee Kaivosjärven ja Järvenalusta-nimisen jängän välisen hiekkaharjanteen. Kaivosjärven pinta on ollut aiemmin noin puolitoista metriä nykykorkeuttaan korkeammalla. Heinikkoinen järvenrantajänkä rajautuu selvästi entiseen rantatörmään, ja vanhimmat törmän alapuolella kasvavat puut ovat iältään noin satavuotiaita. Hiekkaharjanteen läpi johtava lasku-uoma on olemukseltaan kanavamainen ja hyvin jyrkkäreunainen, ja se vaikuttaa mahdollisesti osittain ihmisvoimin kaivetulta. Uoma on hiekkaharjanteen korkeimmalla kohdalla noin kolmen metrin syvyinen, yläreunaltaan noin kuusi metriä leveä, ja uoman pohjalla virtaa vain pieni puro. Harjanteen päälle kanavan itäpuolelle kaivettiin koekuoppa, josta ei tavattu huuhtoutumiskerrosta, mikä viittaa siihen, että maanpintaa harjanteella on ilmeisesti aiemminkin kaivettu. Harjanteen puhkaiseva uoma on alaosastaan kaksihaarainen, mutta uoman toisessa haarassa virrannee vettä vain tulva-aikoina. Uoman pohjalla kasvillisuus on hyvin rehevää; paikalla kasvaa muun muassa tuomia sekä kotkansiipiä ja muita saniaisia.</p>			
<i>Kohteen rajaus</i>			
<p>Kohde rajautuu noin viisikymmentä metriä pitkälle ja leveytensä osalta järven lasku-uomien reunoihin rajoittuvalle koillis-lounaissauntaiselle vyöhykkeelle Kaivosjärven ja Järvenalusta-jängän välille.</p>			
<i>Tulkinta</i>			
<p>Kohde vaikuttaa olevan todennäköisesti ainakin osittain ihmisvoimin kaivettu järvenlaskukanava, jonka kautta Kaivosjärven vedenpinnan korkeutta on laskettu noin puolitoista metriä. Järven rannoilla kasvavan puuston perusteella järvenlasku vaikuttaa tapahtuneen ilmeisesti 1800-luvun lopulla. Mahdollisesti järven pintaa on laskettu, jotta järven ympäristöön muodostuisi reheväkasvuisia järvenrantaniittyjä, joilta on voitu niittää saraheiniä karjan rehuksi. Vielä nykyisinkin Kaivosjärven ranta-alueet, jotka ennen järvenlaskua ovat olleet vedenpinnan alapuolella, ovat heinikkoisia ja pääosin puuttomia.</p>			
Viranomaisrekisterinro:		Kunto:	Hyvä
Arvotus:	Muu suojeluarvo		



Kartta 61. Kaivosjärvi, järvenlaskukanava.
©Metsähallitus, ©Maanmittauslaitos 1/MML/2012.



Kuva 173. Kaivosjärvi. Järven heinikkoista koillisrantaa. Entinen järvenpohja on heiniä ja saroja kasvavaa rantaniittyä. Kuvattu länsiluoteesta.



Kuva 174. Kaivosjärvi. Järven entistä rantatörmää. Kuvattu luoteesta.



Kuva 175. Kaivosjärvi. Järvenlaskukanava kohdassa, jossa hiekkaharjanne on korkeimmillaan. Taustalla näkyy Kaivosjärvi. Kuvattu pohjoisesta.



Kuva 176. Kaivosjärvi. Järvenlaskukanavan pohjalla kasvillisuus on hyvin rehevää. Taustalla Järvenalusta-niminen jänkä. Kuvattu etelälounaasta.

5.2.4.2 Kirgiisitie

Kirgiisitie, Tukinajotie		MH-tunnus: 141709	
Kohdetyyppi:	Liikennekohteet; tukinajotiet	Haltija:	Lapin luontopalvelut
Ajoitus:	Historiallinen; 1930-luku	Ylläpitäjä:	Lapin luontopalvelut
Rakentamisvuosi:	1936	Kunta:	Kittilä
Lukumäärä:	1	Tarkastus:	S. Viljanmaa 1.9.2011
Koordinaattiselitys:	Kirgiisitien itäpäästä	Geometria tuotettu:	Gps-mittaus, korjaamaton
Koordinaatit:	X 7508755, Y 3395835, Z 265 m mpy	Löydöt:	-
Taustatiedot			
<p>Kohde on vuonna 1936 rakennettu tukinajotie, jota pitkin Totovaaran pirtin luona olevalta pysäköinti-alueelta alkava Aakenustunturin vaellusluontopolku kulkee muutamien kilometrien matkan. Luontopolun varrella on kohteesta kertova infotaulu, jossa on seuraava teksti:</p>			
<p>KIRKIISITIE</p> <p>Kittilän hoitoalue palkkasi kesällä 1936 ylitorniolaisia nuoria poikia rakentamaan tätä Kittilän kirkonkylästä Lainiojokivarteen ulottuvaa tukinajotietä. Kovan kurin ja raskaan työn uuvuttamina pojat kyllästyiivät työhönsä varsin pian. Yksi toisensa jälkeen nämä ”Kittilän poikasiksi” kutsutut tientekijät karkasivat työmaalta niin, että alkuperäisestä kolmenkymmenen pojan joukosta oli syyskesällä jäljellä enää viisi. Lopulta tie saatiin kuitenkin valmiiksi ja Kittilän ”pilkkakirveet” nimesivät sen ensin Pakolais-tieksi ja sittemmin Kirkiisitieksi edellä kerrottujen tapahtumien vuoksi.</p> <p>Ehkäpä Kirgiisitien syntyyn vaikuttivat välillisesti myös muistot kirgiisipakolaisista, joita saapui Rovaniemelle I maailmansodan aikana (SKS).</p>			
Ympäristön kuvaus			
<p>Pallas-Yllästunturin kansallispuiston alueella kulkeva osa kohteesta johtaa Totovaaran pirtiltä, entiseltä savottakämpältä, Aakenustunturin eteläpuolitse Tammituvalle Lainiojoen varrelle. Kohteen ympäristö on metsikköistä, hiekkamoreenipohjaista aluetta, lähinnä havumetsää, jonka aluskasvillisuutta hallitsevat varvut ja sammalet. Lainiojokivarressa maasto on suovaltaisempaa.</p>			
Kohteen kuvaus			
<p>Kohde on tukinajotie, joka on säilynyt jokseenkin alkuperäistilassaan kansallispuiston alueella kulkevalta osaltaan. Kansallispuiston rajalle saakka tietä on parannettu nykymetsätalouden tarpeita vastaavaksi. Kohteesta ilmoitettu koordinaattipiste sijoittuu jokseenkin kohdalle, josta länteen päin tien voidaan katsoa säilyneen lähes samanlaisena, millaiseksi se alkujaan rakennettiin. Tieura on kapea, lähinnä polkumainen, ja tietä pitkin kulkee nykyisin Tammikämpälle johtava retkeilyreitti sekä tien itäosassa myös Aakenustunturin vaellusluontopolku.</p>			
Kohteen rajaus			
<p>Kohteen voidaan katsoa kattavan Kirgiisitien tieuran kansallispuiston rajan ja Tammikämpän välillä.</p>			
Tulkinta			
<p>Kirgiisitien rakentaminen on ollut alueellisesti mittava tienrakennushanke, joka mahdollisti hakkuita</p>			

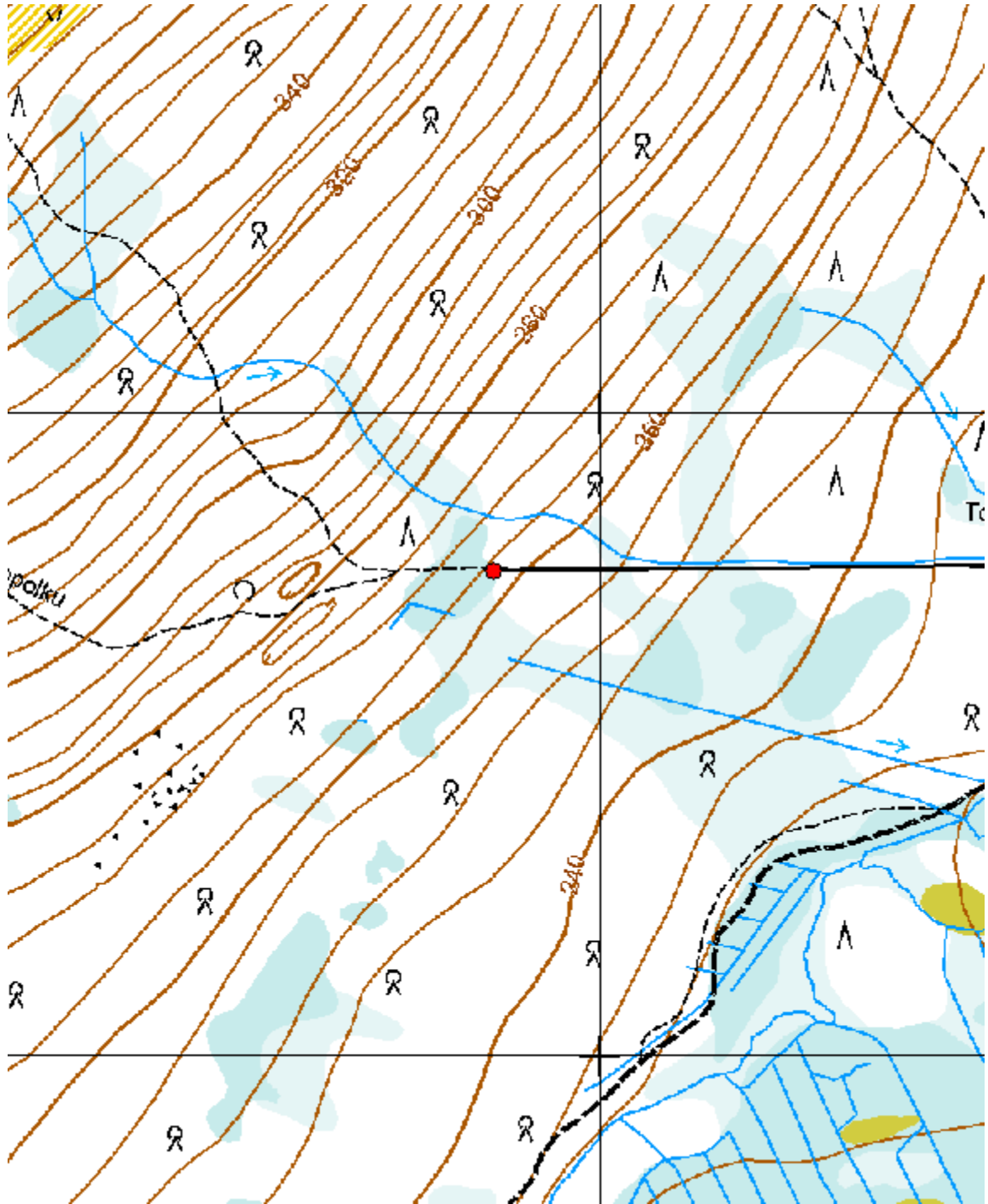
alueilla, joilta tukkien kuljettaminen ilman tien rakennusta olisi ollut ongelmallista. Nykyisin suurin osa tien alkuperäisestä linjauksesta on modernisoitu henkilöautolla ajettavaan kuntoon, ja alkuperäistilassaan on säilynyt lähinnä Pallas-Yllästunturin kansallispuiston alueella kulkeva osa tiestä. Kirgiisitiellä voidaan katsoa olleen huomattava vaikutus alueella suoritettujen savotoiden toteutumiselle, ja tien jäännöksen säilyttämiseen nykytilassaan tulee pyrkiä. Tieuralla kulkeva retkeilyreitti ei uhkaa kohteen säilymistä, pikemminkin retkeilytoiminta ehkäisee tien umpeenkasvamista ja edistää kohteen suojelua.

**Viranomais-
rekisterinro:**

Kunto: Hyvä

Arvotus:

Muu suojeluarvo



Kartta 62. Kirgiisitie, tukinajotie.
©Metsähallitus, ©Maanmittauslaitos 1/MML/2012.



Kuva 177. Kirkiisitie. Aakenustunturin vaellusluontopolun varrella, Kirkiisitien itäpäässä sijaitseva tien rakentamisesta kertova infotaulu.

5.2.4.3 Leveälahti

Leveälahti, Uuttuja		MH-tunnus:141510-13	
Kohdetyyppi:	Työ- ja valmistuspaikat; uutut	Haltija:	Lapin luontopalvelut
Ajoitus:	Historiallinen	Ylläpitäjä:	Lapin luontopalvelut
Rakentamisvuosi:	-	Kunta:	Kittilä
Lukumäärä:	4	Tarkastus:	S. Viljanmaa 21.8.2011
Koordinaattiselitys:	Uutun 2 luota	Geometria tuotettu:	Gps-mittaus, korjaamaton
Koordinaatit:	X 7551916, Y 3386537, Z 267 m mpy	Löydöt:	-
Taustatiedot			
<p>Vesilintujen munittamista varten on historiallisena aikana järvien rannoille, sopiville pesäpaikoille, tehty varsin yleisesti uuttuja, keinotekoisia pesäkoloja, joista lintujen munia on päästy keräämään ravinnoksi. Tavallisinta on ollut telkän munien kerääminen. Uuttu on tavallisimmin valmistettu hakkaamalla onton hongan kylkeen aukko, josta telkkä on mahtunut lentämään sisälle.</p>			
Ympäristön kuvaus			
<p>Kohde sijaitsee Pallasjärven itäosassa olevan Leveälahden rannalla. Leveälahden ranta-alueet ovat hiekkapohjaisia, ja rannoilla kasvaa mäntyjen ja koivujen muodostamaa sekametsää. Aluskasvillisuutta alueella hallitsevat varvut ja sammaleet.</p>			
Kohteen kuvaus			
<p>Kohde koostuu kahdesta valmiista ja kahdesta epäonnistuneesta uutusta, jotka sijaitsevat Pallasjärven Leveälahden rannan läheisyydessä. Uutut ovat tehdyt kookkaiden mäntyjen runkoihin, kaksi kuolleisiin honkiin ja kaksi eläviin puihin.</p>			
Leveälahden rannoilta löydettyjen uuttujen tarkempi kuvaus ja sijaintitiedot			
Uuttu 1 → $x = 7552038 / y = 3386481$			
<p>Rinnankorkeudelta noin 0,4 m paksuisen, rannasta noin kuuden metrin etäisyydellä sijaitsevan, noin 3,5 m korkuisen honkakannon koillisivulle, noin 1,7 m korkeudelle, on kirveellä hakattu vinoneliön muotoinen aukko, joka yltää kannon onttoon ytimeen. Aukko on kannon koillisivulla, pois päin rannasta. Ontto tila kannon sisällä on läpimitaltaan noin kaksikymmensenttinen. Aukon alapuolinen osa ontelosta on täyttynyt lahonneen puun kappaleilla. Kannon kylkeen on myös kaiverrettu lukuisia nimikirjaimia ja vuosilukuja, jotka vaikuttavat kuitenkin olevan peräisin viimeisimpien kahden vuosikymmenen ajalta.</p>			
Uuttu 2 → $x = 7551916 / y = 3386537$			
<p>Rinnankorkeudelta noin 0,5 m paksuisen, rannasta noin kolmen metrin etäisyydellä sijaitsevan männyn kylkeen, noin 1,6 m korkeudelle on kirveellä hakattu rombinmuotoinen, noin 20 cm korkea ja noin 15 cm leveä aukko, joka yltää puun onttoon ytimeen. Ontto tila rungon sisällä on halkaisijaltaan noin 25 cm. Aukko on puun eteläisivulla. Puun länsipuolella, noin 0,4 m ylempänä, on toinen aukko, joka on soikeahko, noin 15 cm korkea ja 10 cm leveä. Kyseinen aukko saattaa olla palokärjenkin hakkaama. Aukkojen sivuille on kasvanut uutta puuta noin neljän senttimetrin paksuisesti, ja mänty on edelleen elossa. Puun sisällä olevan onkalon pohja on noin 0,5 m alemman aukon alareunan tasoa alempana, ja pohjalla todettiin munankuorien kappaleita.</p>			

Keskeneräinen uuttu 1 → x = 7552368 / y = 3385970

Rinnankorkeudelta noin 0,4 m paksuisen, rannasta noin kolmen metrin etäisyydellä sijaitsevan kelo-hongan kylkeen, noin 1,8 m korkeudelle on kirveellä hakattu rombinmuotoinen, noin 15 cm korkea ja noin 10 cm leveä kolo. Kolon syvyys on noin 10 cm, ja se kapenee pohjaansa kohden. Kolo on hongan eteläisivulla, rannan puolella. Ilmeisesti on todettu, että honka ei ole ontto, eikä siihen saa uuttua tehtyä. Sittemmin hongan kylkeen on lyöty kaksi vankkaa tehdasteokoista rautanaulaa.

Keskeneräinen uuttu 2 → x = 7551953 / y = 3386510

Rinnankorkeudelta noin 0,4 m paksuisen, rannasta noin kuuden metrin etäisyydellä sijaitsevan männyn kylkeen, noin 1,5 m korkeudelle on kirveellä hakattu rombinmuotoinen viisto kolo, jonka pituus on noin 15 cm ja leveys noin 10 cm. Kolon syvyys on noin 10 cm, ja se kapenee pohjaansa kohden. Ilmeisesti tässäkin tapauksessa on todettu, että mänty ei ole ontto, minkä vuoksi uutuntekoyritys on lopetettu. Mänty on edelleen elossa, ja kolo on jonkin verran kylestynyt; uutta puuta kolon sivuille on kasvanut noin yhden sentin paksuisesti.

Kohteen rajaus

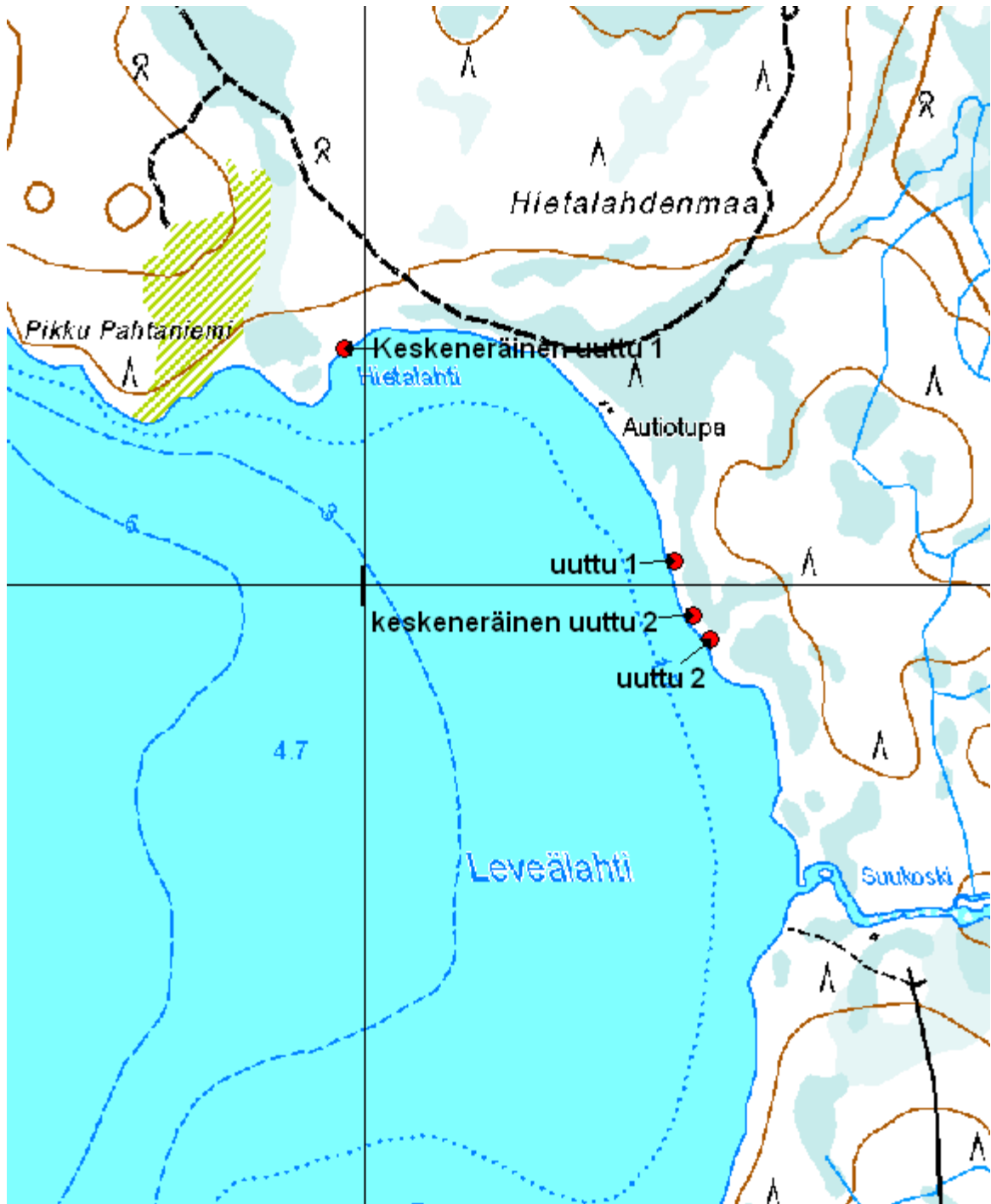
Kohde koostuu neljästä luonteeltaan pistemäisestä alakohteesta, jotka sijaitsevat Leveälahden rannan läheisyydessä. Kukin alakohde rajoittuu yhteen puunrunkoon.

Tulkinta

Leveälahden rannoille on pyritty tekemään useita uuttuja, joista kaksi on kuitenkin epäonnistunut; ilmeisesti kyseisten uuttujen valmistaminen on jätetty kesken, kun on havaittu, että valitun männyn sisällä ei ole pesän paikaksi riittävän suurta onttoa tilaa. Kaksi uuttua on valmistunut, ja ainakin toisessa uutuista on myös pesitty, mitä todistavat uutun pohjalta tavatut munankuoret. Todennäköisesti uutut on valmistettu 1900-luvun puolivälin tienoilla.

**Viranomais-
rekisterinro:****Kunto:** Hyvä**Arvotus:**

Muu suojeluarvo



Kartta 63. Leveälampi, uuttuja.
©Metsähallitus, ©Maanmittauslaitos 1/MML/2012.



Kuva 178. Leveälahti. Uuttu 1, honkakannon kyljessä. Kuvattu koillisesta.



Kuva 179. Leveälahti. Uuttu 1, lähikuva. Kuvattu koillisesta.



Kuva 180. Leveälahti. Uuttu 2. Taustalla Pallasjärveä. Kuvattu etelästä.



Kuva 181. Leveälahti. Uuttu 2. Lähikuva. Kuvattu etelästä.



Kuva 182. Leveälahti. Uuttu 2. Molemmat aukot. Kuvattu lounaasta.



Kuva 183. Leveälahti. Uuttu 2. Sisäkuva. Kuvattu alemmasta aukosta.



Kuva 184. Leveälahti. Keskeneräinen uuttu 1, tehty kelo-
hongan kylkeen. Kuvattu Pallasjärven rannasta, etelästä.



Kuva 185. Leveälahti. Keskeneräinen uuttu 1, lähikuva. Kolo ylittää miltei hongan keskelle asti. Kuvattu etelästä.



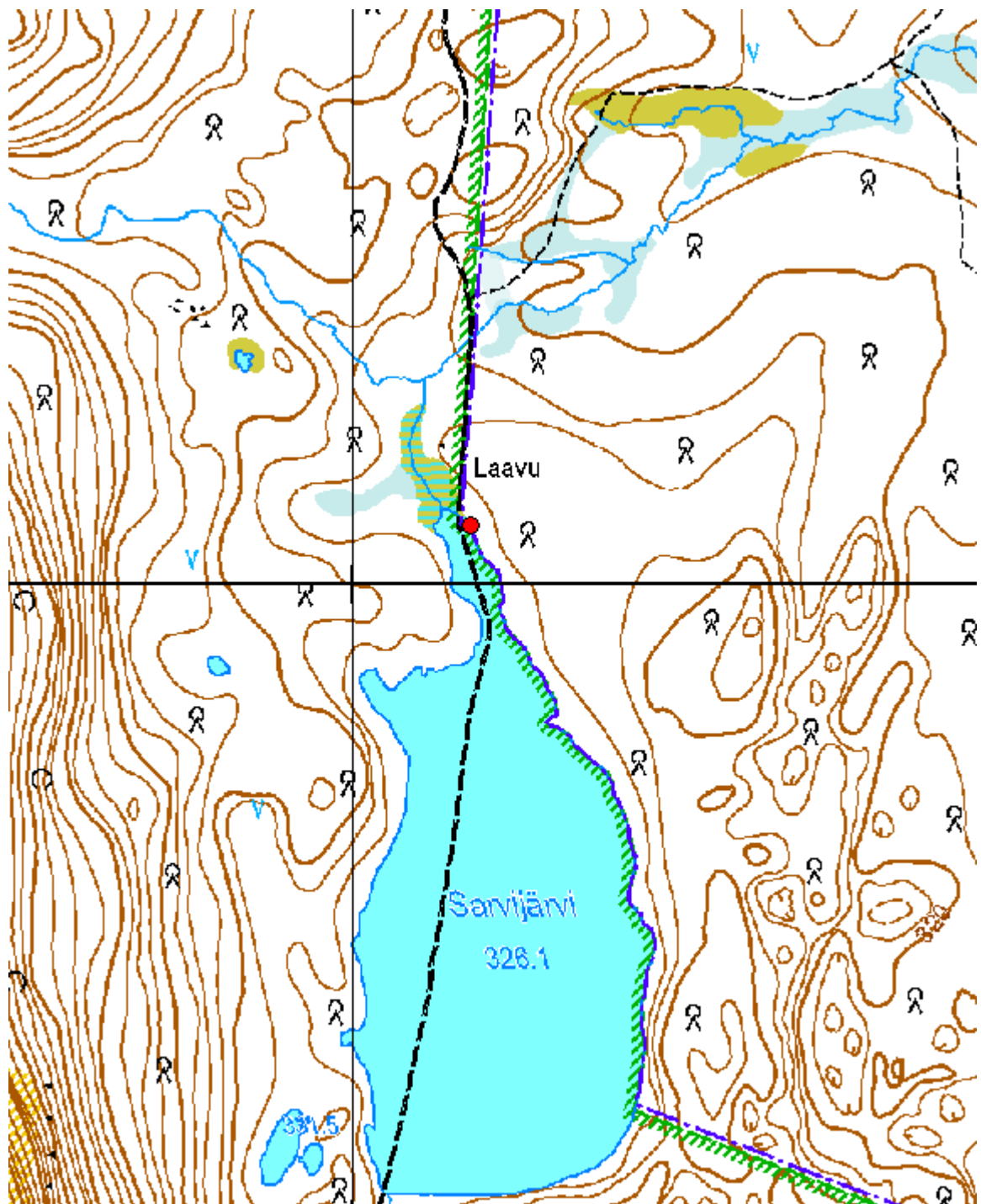
Kuva 186. Leveälahti. Keskeneräinen uuttu 2. Kuvattu lännestä.



Kuva 187. Leveälahti. Keskeneräinen uuttu 2. Lähikuva. Kuvattu lännestä.

5.2.4.4 Sarvijärvi

Sarvijärvi, Kopukka		MH-tunnus: 141719	
Kohdetyyppi:	Vesikulkuneuvot; kopukka	Haltija:	Lapin luontopalvelut
Ajoitus:	Historiallinen; 1900-luku	Ylläpitäjä:	Lapin luontopalvelut
Rakentamisvuosi:	-	Kunta:	Muonio
Lukumäärä:	1	Tarkastus:	S. Viljanmaa 20.8.2011
Koordinaattiselitys:	Kopukan keskeltä	Geometria tuotettu:	Gps-mittaus, korjaamaton
Koordinaatit:	X 7560090, Y 3379185, Z 326 m mpy	Löydöt:	-
Kartat:			
Ympäristön kuvaus			
<p>Kohde sijaitsee Pallastunturin koillispuolella, Sarvijärven pohjoispään itärannalla, saroja ja sammalia kasvavalla rantavyöhykkeellä. Kauempana rannasta kasvaa kuusten ja koivujen muodostamaa sekametsää. Maaperä paikalla on hiekkamoreenia. Noin 130 metriä kohteesta pohjoisluoteeseen sijaitsee huollettu laavu ja nuotiopaikka.</p>			
Kohteen kuvaus			
<p>Kohde on kuusenrungoista rakennettu pieni lautta eli kopukka. Kohdetta dokumentoitaessa Sarvijärven vedenkorkeus oli noin metrin verran alempana kuin millä korkeudella se vaikutti aiemmin olleen. Vedenpinnan taso on ollut alentunut jo varsin pitkään, koska aiemmin veden alla ollut rantavyöhyke on jo osittain heinittynyt. Kun vedenpinta on ollut korkeammalla, on kopukka sijainnut aivan vesirajalla, mutta dokumentointihetkellä kopukan etäisyys vesirajalle oli toistakymmentä metriä.</p> <p>Kopukka on rakennettu kuudesta rinnakkain kiinnitetystä kuusenrungosta. Runkojen lahoaminen on edennyt varsin pitkälle, mutta kopukan rakenne on kuitenkin vielä hyvin havainnoitavissa. Useimmat rungot ovat kirveellä katkaistuja, mutta ainakin kaksi runkoa on myös sahattu poikki. Runkojen pituus vaihtelee välillä 2,1 m – 2,3 m ja paksuus välillä 15 cm – 20 cm. Kopukan leveys on ollut noin 1,1 m. Noin puolen metrin etäisyydellä kopukan päistä ovat ilmeisesti sijainneet poikittaiset tukipuut, jotka ovat olleet kiinnitettyt kuusenrunkoihin tehdasvalmisteisilla nauloilla. Naulat ovat olleet kuusituumaisia; kaksi naulaa on vielä paikoillaan tukeissa, mutta tukipuut ovat jo kokonaan tuhoutuneet.</p>			
Kohteen rajaus			
<p>Kohde on luonteeltaan pistemäinen, ja se rajautuu halkaisijaltaan noin kolmimetriselle alueelle.</p>			
Tulkinta			
<p>Sarvijärven pohjoispään itärannalta löydettyä kopukkaa lienee käytetty kalastamiseen järvellä. Todennäköisimmin kopukka on rakennettu 1900-luvun puolivälin tienoilla, kuitenkin viimeistään 1960-luvulla. Kopukan jäännökset lahoavat ilmeisesti kokonaan muutamassa vuosikymmenessä.</p>			
Viranomaisrekisterinro:		Kunto:	Huono
Arvotus:	Ei suojeluarvoa		



Kartta 64. Sarvijärvi, kopukka.
©Metsähallitus, ©Maanmittauslaitos 1/MML/2012.



Kuva 188. Sarvijärvi, kopukka. Kuvattu itäkoillisesta.



Kuva 189. Sarvijärvi, kopukka. Kuvattu eteläkaakosta.

5.2.4.5 Aakenustunturi 2

Aakenustunturi 2, Junkers JU 52 pakkolaskupaikka		MH-tunnus: 141720	
Kohdetyyppi:	Pakkolaskupaikka	Haltija:	Lapin luontopalvelut
Ajoitus:	Toinen maailmansota	Ylläpitäjä:	Lapin luontopalvelut
Rakentamisvuosi:	1944	Kunta:	Kittilä
Lukumäärä:	1	Tarkastus:	S. Viljanmaa 1.9.2011
Koordinaattiselitys:	Pakkolaskupaikan keskeltä	Geometria tuotettu:	Gps-mittaus, korjaamaton
Koordinaatit:	X 7512554, Y 3396005, Z 315 m mpy	Löydöt:	-
Kartat:			
Taustatiedot			
<p>Kohteen luokse, Aakenustunturin rinteellä kulkevan vaellusluontopolun varrelle, on pystytetty infotaulu, jossa on seuraava kohteesta kertova teksti:</p>			
<p>JUNKERS JU-52</p>			
<p>Kuljetuslennollaan Pontsalanjoelta Rovaniemelle saksalainen kuljetuskone Junkers Ju-52 eksyi reitiltä lumipyryssä ja törmäsi tällä paikalla Aakenustunturin Moloslaen rinteeseen.</p>			
<p>Päivämäärä oli 1.2.1944. Alkuperäisessä tappioilmoituksessa oli maininta: ”Suoritetut etsinnät olleet tuloksettomia huonon sään ja vastasataneen lumen takia.”</p>			
<p>Törmäyksessä kuolivat välittömästi ohjaaja Ofw. Kurt Rochna, radisti Uffz. Karl Meyer ja mekaanikko Uffz. Stephan Kulin. Konekivääriampuja Uffz. Willi Brade eli pahoin loukkaantuneena useita päiviä. Yöpimeällä hän oli ampunut hätäraketteja, joihin silminnäkijät eivät jostain syystä kiinnittäneet huomiota.</p>			
<p>Suomalaisen hiihtopartion osuessa sattumalta paikalle huhtikuun alussa ainoa eloonjäänyt oli nuori koiranpentu, jota alettiin kutsua Junkkeriksi. Henkensä pitimiksi Junkkeri oli jysinyt isäntiensä jäätyneitä ruumiita...</p>			
<p>Löydöstään suomalaiset ilmoittivat saksalaisille, jotka kuljettivat ruumiit pois sekä irrottivat koneesta radio- ja suunnistuslaitteet. Tämän jälkeen he räjäyttivät koneen. Räjähdyksen jäljiltä Junkersin kappaleita ja sen lastina olleita Me 110 -koneen pakoputkisarjoja löytyy vieläkin Moloslaen rinteiltä.</p>			
<p>Kansan suussa liikkuu paljon tähän onnettomuuskoneeseen liittyviä tarinoita. Kerrotaan, että koneen hyllyn olisivat ensimmäisenä nähneet nuoret poropaimenet Lentokonejängältä. Samoin kerrotaan suurista palkkarahasummista, joita kone olisi kuljettanut ja jotka olisivat joutuneet varkaiden käsiin.</p>			
Ympäristön kuvaus			
<p>Kohde sijaitsee Aakenustunturin Moloslaen koillisrinteellä, lähellä puurajaa, vaellusluontopolun varrella. Puusto paikalla on harvaa tunturikoivikkoa, ja puuraja on kohteesta noin sadan metrin etäisyydellä. Aluskasvillisuutta alueella hallitsevat variksenmarja, puolukka ja mustikka sekä sammalet ja jäkälät. Maaperä on kivikkoista hiekkamoreenia.</p>			
Kohteen kuvaus			
<p>Kohde on toisen maailmansodan aikainen Junkers JU 52 -kuljetuskoneen pakkolaskupaikka, jonka kautta nykyään kulkee Aakenustunturilla kiertävä vaellusluontopolku. Kohteen keskeisimmän osan muodostaa</p>			

halkaisijaltaan noin kymmenmetrinen palaneelta vaikuttava avoin alue, missä Junkersin räjäyttäminen on tapahtunut, ja jolla on yhä levällään Junkersin peltiosia. Yksittäisiä Junkersin kappaleita on hajanaisesti varsin laajalla alueella, mutta koneen kaikista osista lienee Aakenustunturin rinteellä jäljellä silti enää vain hyvin pieni osuus.

Kohteen rajaus

Kohteen keskeisin osa rajautuu halkaisijaltaan noin kymmenmetriselle alueelle, missä useimmat Junkersista jäljellä olevat osat sijaitsevat. Keskeisimmän alueen ulkopuolelle päätyneiden Junkersin osien levintää ei kohteen inventoinnin yhteydessä kartoitettu, mutta yksittäisiä koneen osia on ainakin useiden kymmenien, mutta mahdollisesti jopa satojen metrien säteellä pakkolaskupaikalta.

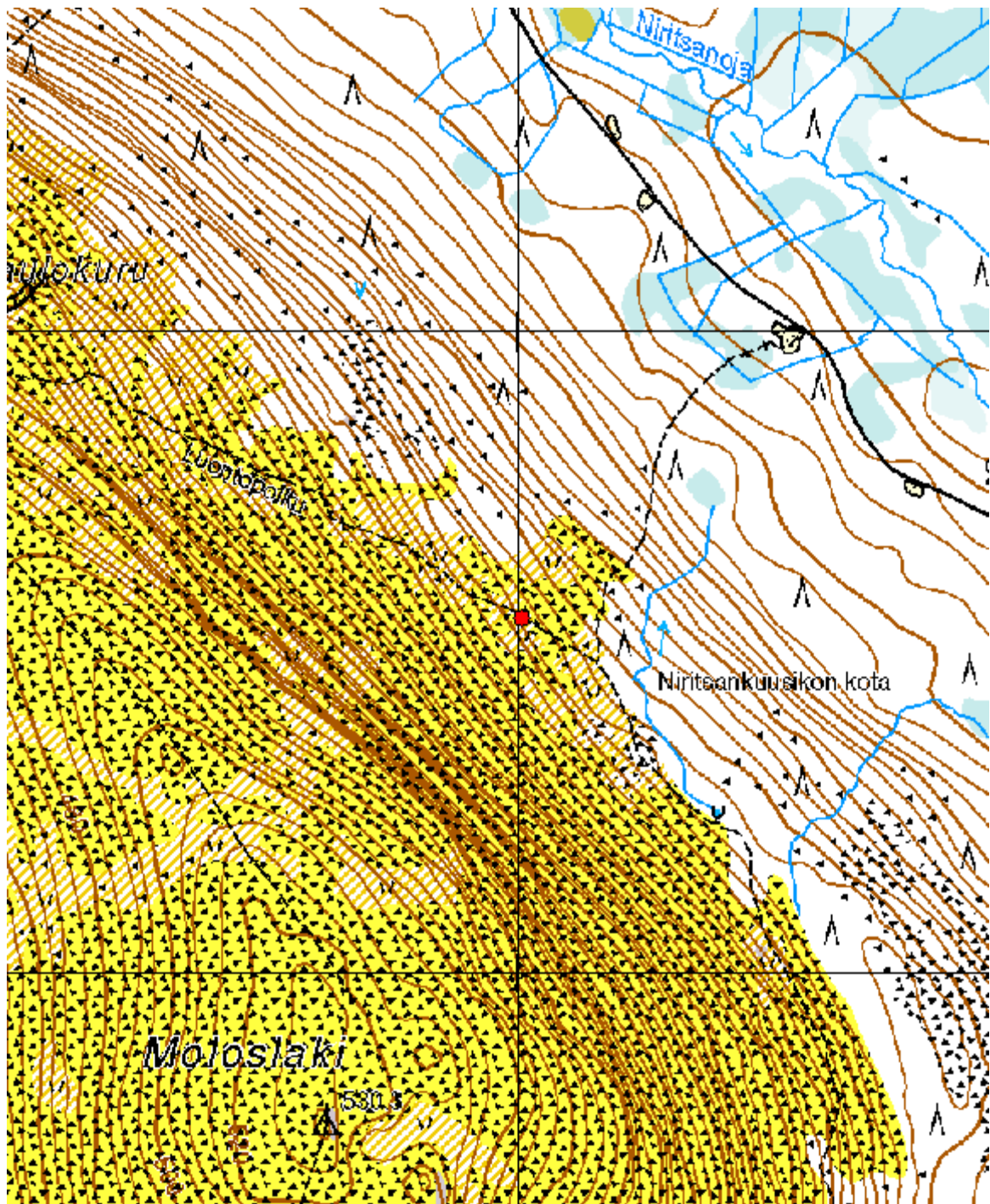
Tulkinta

Junkers JU 52 -kuljetuskoneen pakkolaskupaikalla on jäljellä enää varsin vähäinen määrä lentokoneen jäännöksiä. Toisen maailmansodan aikaisen sotilasmateriaalin keräilijät lienevät kuljettaneet paikalta pois varsin paljon Junkersin kappaleita, ilmeisesti jokseenkin kaikki sellaiset kappaleet, jotka ovat olleet kohtalaisen pienellä vaivalla kannettavissa lähimmän tien varteen. Mikäli joitakin kyseisen Junkersin jäännöksiä haluttaisiin museaalisessa tarkoituksessa taltioida, tulisi ne pyrkiä siirtämään pois maastosta mahdollisimman nopeasti. Retkeilijän kannalta pakkolaskupaikka on kiinnostava osa alueen historiaa, mutta visuaalisesti kohde on varsin vaatimaton.

**Viranomais-
rekisterinro:**

Kunto: Huono

Arvotus: Muu suojeluarvo



Kartta 65. Aakenustunturi 2, pakkolaskupaikka.
©Metsähallitus, ©Maanmittauslaitos 1/MML/2012.