



Kuva 190. Aakenustunturi 2, pakkolaskupaikka. Junkersin räjäytettyjä jäännöksiä vaellusluontopolun varrella Aakenustunturin rinteellä. Kuvattu idästä.



Kuva 191. Aakenustunturi 2, pakkolaskupaikka. Junkersin räjäytettyjä jäännöksiä vaellusluontopolun varrella Aakenustunturin rinteellä. Kuvattu koillisesta.



Kuva 192. Aakenustunturi 2, pakkolaskupaikka. Paikan vierelle pystytetty infotaulu, jossa kerrotaan tarina Junkersin pakkolaskusta vuonna 1944.

#### 5.2.4.6 Aakenustunturi 3

<b>Aakenustunturi 3, Tilapäismajoiteen jäännökset</b>		<b>MH-tunnus: 141722</b>	
<b>Kohdetyyppi:</b>	Asuinpaikat; tilapäismajoite	<b>Haltija:</b>	Lapin luontopalvelut
<b>Ajoitus:</b>	Historiallinen; 1900-luku	<b>Ylläpitäjä:</b>	Lapin luontopalvelut
<b>Rakentamisvuosi:</b>	-	<b>Kunta:</b>	Kittilä
<b>Lukumäärä:</b>	1	<b>Tarkastus:</b>	S. Viljanmaa 2.9.2011
<b>Koordinaattiselitys:</b>	Tilapäismajoitteen jäännösten keskeltä	<b>Geometria tuotettu:</b>	Gps-mittaus, korjaamaton
<b>Koordinaatit:</b>	X 7513033, Y 3394264, Z 513 m mpy	<b>Löydöt:</b>	-
		<b>Kartat:</b>	
<b><i>Ympäristön kuvaus</i></b>			
<p>Kohde sijaitsee Aakenustunturin melko kivikkoisen lakialueen eteläreunalla, metsänrajan yläpuolella, loivasti kohti etelää laskevalla rinteellä, lähellä jyrkemmän rinteeseen parrasta, kasvullisen lisääntymisen kautta syntyneen pienen kuusiryhmän juurella. Kuusiryhmä on rinteeseen nähden poikittaissuuntaisten kivirakkojen välissä sijaitsevalla, variksenmarjaa, puolukkaa, katajia ja sammalia kasvavalla, noin kymmenen metriä leveällä vyöhykkeellä, joka levenee alarinteen suuntaan. Juuri kohteen kohdalla rinteessä on pienehkö terassimainen tasanne, ja paikalta avautuu avara näköala Molosjängän suunnalle.</p>			
<b><i>Kohteen kuvaus</i></b>			
<p>Kohde on pienen kuusiryhmän juurelle rakennettu tilapäismajoite. Karuissa ylätunturin olosuhteissa kasvaneiden kuusien ikää on vaikea tarkasti arvioida, mutta hyvin todennäköisesti ainakin kookkaimmat kuuset ovat selvästi yli viidenkymmenen vuoden ikäisiä. Kookkaimman kuusen alaoksien alle on raivattu suojaista, väliaikaiseen majoittumiseen sopiva, noin 2,0 m x 1,3 m laajuinen ja noin 0,7 m korkea puoliympyrän muotoinen tila, joka on itä- ja eteläreunojensa osalta rajattu noin 0,4 m levyisellä ja noin 0,4 m – 0,6 m korkuisella muurimaisella kivilatomuksella. Kulku tilaan on ollut pohjoisen suunnalta. Latomuksen kivet ovat pienehköjä, miehennostannaisia, useimmat halkaisijaltaan alle 30 cm. Kivien pinnat muurimaisen latomuksen ulkosivulla ovat hyvin jäkälöityneet, mutta latomuksen sisäpuolella kivien pinnat ovat pääosin paljaat. Tilan sisällä on kuusesta varisseiden havunneulasten lähes peittämä rikkoutunut posliininen kahvikuppi, joka on ilmeisesti peräisin 1900-luvun loppupuoliskolta.</p> <p>Tilapäismajoitteen etelä- ja pohjoispuolilla, noin metrin etäisyydellä majoitteesta, sijaitsevat kaksi noin 10 cm paksuisista laakakivistä rakennettua pientä kivipöytä, jotka lienevät toimineet pöytä- tai istuintasoina. Majoitteen pohjoispuolella oleva kivipöytä on kooltaan noin 1,0 m x 0,5 m ja majoitteen eteläpuolella olevan kivipöydän koko on noin 0,5 m x 0,5 m. Laakakivet ovat asetetut vaakasuoraan asentoon pienempien aluskivien päälle, siten että pohjoisemman kivipöydän yläpinta on noin 0,3 m ja eteläisemmän kivipöydän yläpinta noin 0,2 m kivipöytiä ympäröivän maanpinnan yläpuolella.</p>			
<b><i>Kohteen rajaus</i></b>			
<p>Kohde on tiivis kokonaisuus, jonka muodostavat tilapäismajoitteen jäännökset, kyseisiin jäännöksiin olennaisesti liittyvä kuusiryhmä sekä molemmat kivipöydät. Jäännökset rajautuvat pyöreähkölle, halkaisijaltaan noin kymmenmetriselle alueelle, rinteeseen nähden poikittaisten kivirakkojen välille. Alueen keskikohta sijaitsee tilapäismajoitteen jäännösten keskellä. Lähialuetta havainnoitiin muutamien kymmenien metrien säteellä, mutta muita ihmisaktiviteettiin liittyviä jäännöksiä ei löytynyt.</p>			
<b><i>Tulkinta</i></b>			
<p>Kohteesta tavatut kivirakenteet ja rikkoutunut kahvikuppi vaikuttavat olevan jäännöksiä Aakenustunturin</p>			

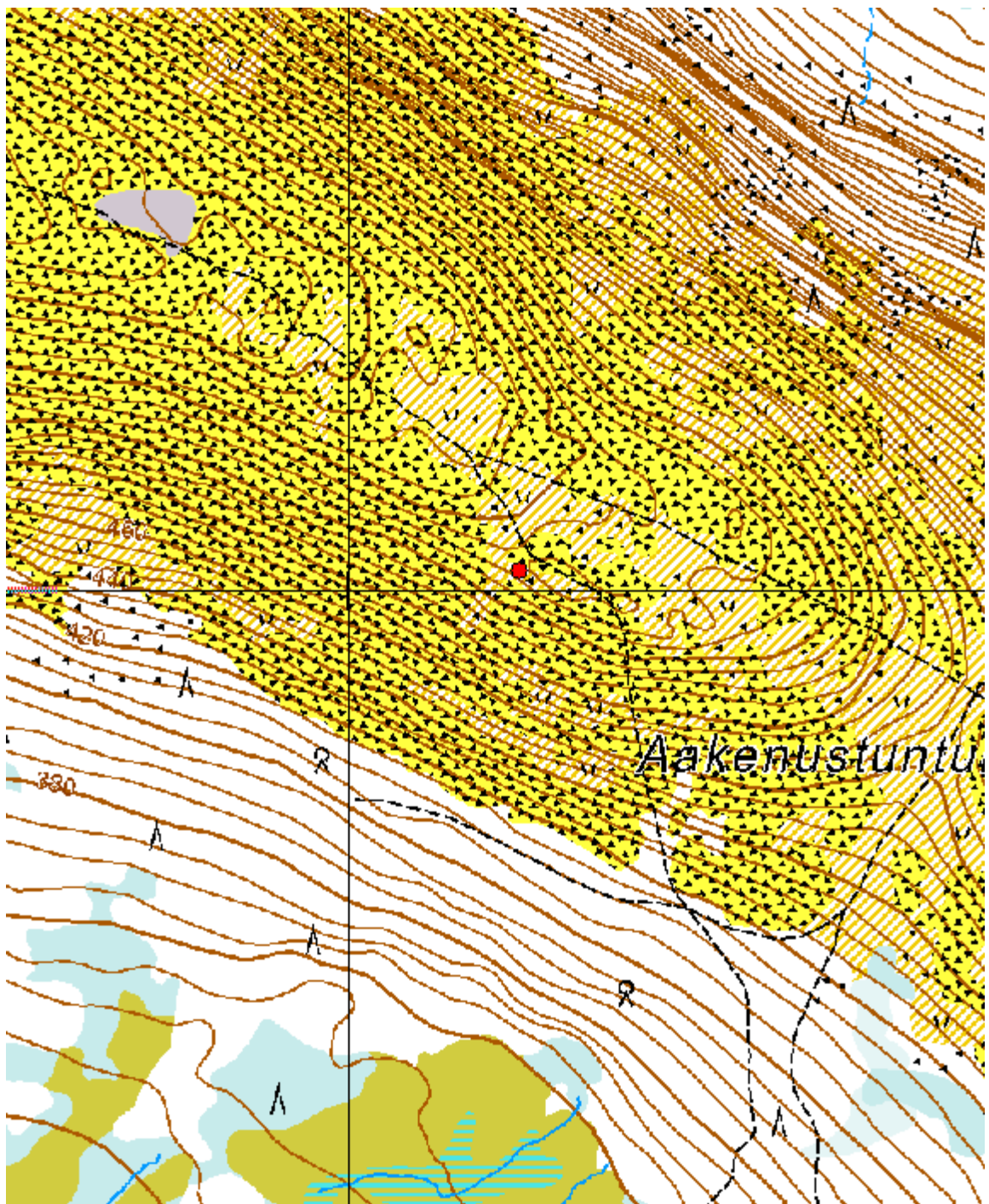
laen eteläreunalle, pienen kuusiryhmän juurelle laaditusta tilapäismajoitteesta, joka on ilmeisesti rakennettu 1900-luvun loppupuolella. Majoitteen sisätilaa rajaavan kivilatomuksen kivien jäkälöitymisen perusteella on selvää, että latomus on kasattu viimeistään 1980-luvulla, mahdollisesti kuitenkin jo muutamia vuosikymmeniä aiemmin. Ilmeisesti kyseessä on ollut kesäiseen aikaan käytetty retkeilijöiden rakentama suoja, jossa on mahtunut majoittumaan enintään kaksi henkilöä. Kyseessä ei ole muinaisjäännös, mutta kohdetta voidaan kuitenkin pitää merkittävänä alueen kulttuuriperinnön kannalta, koska sen voidaan selvästi tulkita liittyvän seudulle suuntautuneen retkeilytoiminnan varhaisvaiheisiin.

**Viranomais-  
rekisterinro:**

**Kunto:** Hyvä

**Arvotus:**

Muu suojeluarvo



Kartta 66. Aakenustunturi 3, tilapäismajoitteen jäännökset.  
©Metsähallitus, ©Maanmittauslaitos 1/MML/2012.



Kuva 193. Aakenustunturi 3. Tilapäismajoitteen jäännökset pienen kuusiryhmän juurella tunturin laen eteläreunalla. Kivivalli näkyy kuusen alaosien katveesta. Etualalla eteläisempi kivipöytä. Kuvattu lounaasta.



Kuva 194. Aakenustunturi 3. Tilapäismajoitteen jäännökset kuusiryhmän juurella tunturin laen eteläreunalla, jyrkemmin laskevan rinteeseen partaalla. Etualalla pohjoisempi kivipöytä, taustalla Molosjätkä. Kuvattu koillisesta.



Kuva 195. Aakenustunturi 3. Tilapäismajoitteen jäännökset. Pohjoisempi kivipöytä tilapäismajoitteen suuaukon edustalla. Kuvattu pohjoisesta.



Kuva 196. Aakenustunturi 3. Tilapäismajoitteen jäännökset. Rikkoutunut sininen kahvikuppi tilapäismajoitteen sisätilassa. Kahvikupin kappale oli vuosikymmenien aikana varisseiden havunneulasten lähes peittämä.

## 6 Lähteet

- Kalpio, S. ja Bergman, T. 1999. Lapin perinnemaisemat. Alueelliset ympäristöjulkaisut 116. lapin ympäristökeskus & Metsähallitus, Rovaniemi.
- Kotivuori, H. 1988. Ylläs-alueen inventointi. Tutkimusraportti, Museovirasto, arkeologian osasto, Helsinki.
- Krapu, A. 2004. Muonio Veturi. Tutkimuskertomus yleiskaava-alueen arkeologisesta inventoinnista. Tutkimusraportti, Museovirasto, Arkeologian osasto, Helsinki.§
- Kuusisto, A. (toim.). Ylläs-Aakenuksen alueen muinaisjäännösten ja kulttuuriperintökohteiden inventoinnit. Metsähallitus. Julkaisematon raportti.
- Köngäs, U., Seitsonen, O., Nordqvist, H. ja Nordqvist, K. 2007. Pallas-Ounastunturit 2007. Arkeologinen inventointi Pallas-Ounastunturilla, Enontekiön, Muonion ja Kittilän kunnissa. Helsingin yliopisto/Metsähallitus. Julkaisematon raportti.
- Lovén, L. 1997. Pallaksen luonnonniityt ja niittykladot. Perinnekartoitus. Metsäntutkimuslaitoksen raportti 4.
- Nordqvist, H. 2007. Pallas-Yllästunturin kansallispuiston alueen kulttuurihistoriallinen selvitys. Helsingin yliopisto/Metsähallitus. Julkaisematon raportti.
- Sippola, A.-L. ja Rauhala, J.-P. 1992. Acerbin keinosta Jerisjärven tielle. Pallas-Ounastunturin kansallispuiston historia. Metsäntutkimuslaitoksen tiedonantoja 410. Rovaniemi.

FM, arkeologi Sami Viljanmaa  
Valjakkotie10 A 1  
90310 Oulu  
040 8352134  
sami.viljanmaa@dnainternet.net

FT, arkeologi Pirjo Rautiainen  
Metsähallitus Lapin luontopalvelut  
PL 8016  
96101 Rovaniemi  
040 5081673  
pirjo.rautiainen@metsa.fi

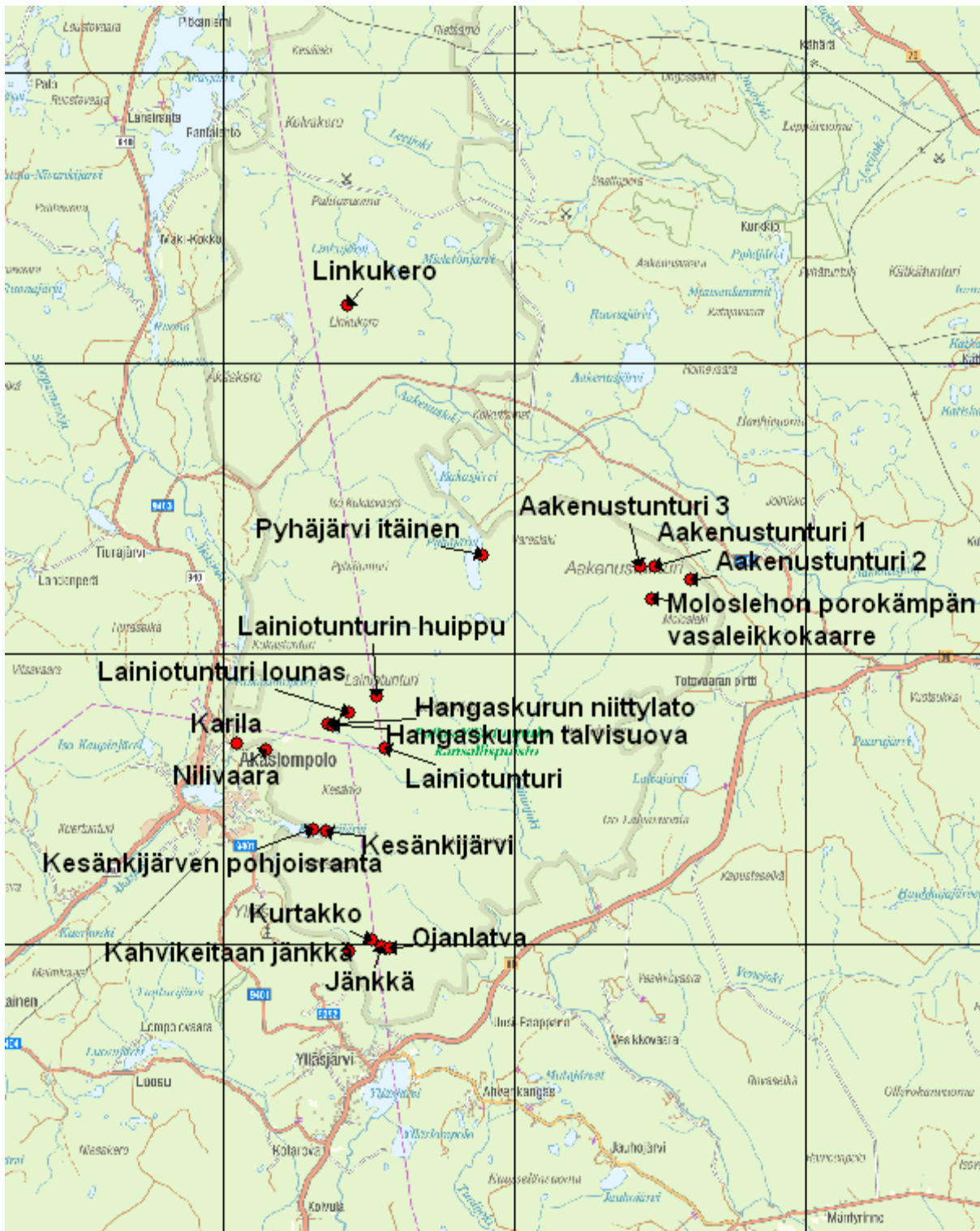


# Liitekartta 1



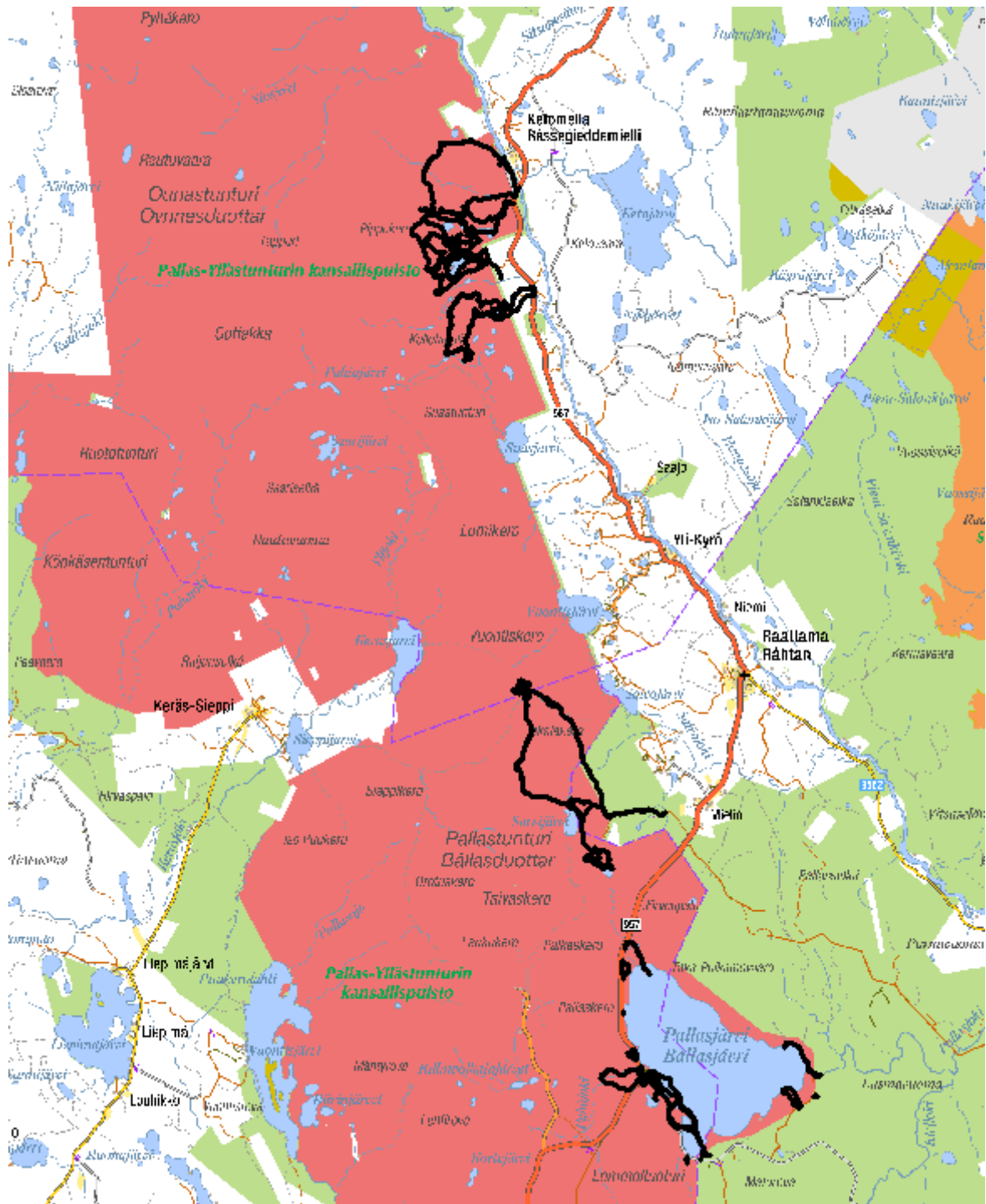
Pallas-Yllästunturin kansallispuistossa dokumentoidut kohteet. ©Metsähallitus, ©Maanmittauslaitos 1/MML/12.

## Liitekartta 2



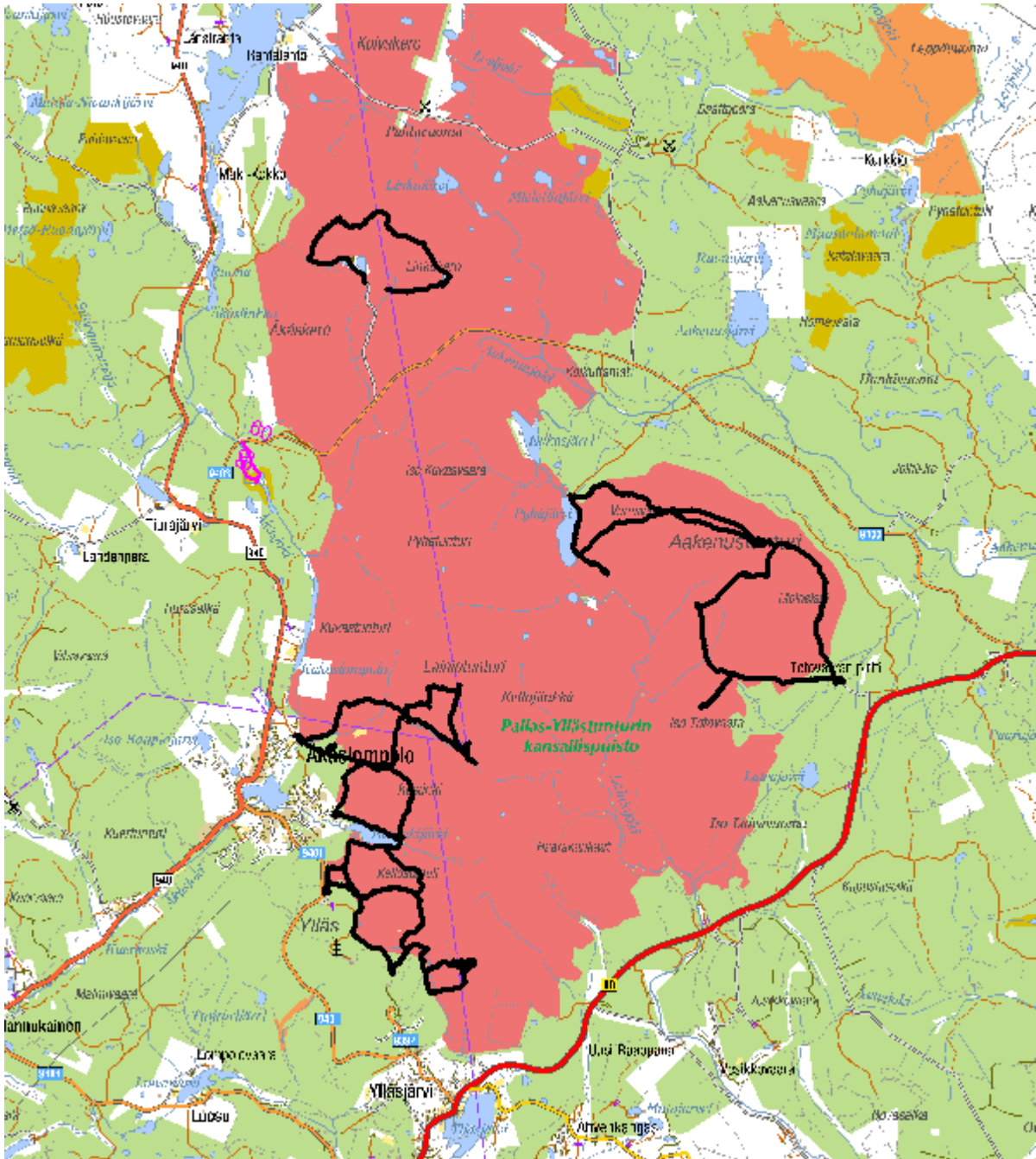
Pallas-Yllästunturin kansallispuistossa dokumentoidut kohteet. ©Metsähallitus, ©Maanmittauslaitos 1/MML/12.

### Liitekartta 3



Pallas-Yllästunturin kansallispuistossa Samin Viljanmaan kävelemät reitit. Kartasta puuttuvat Pirjo Rautiaisen reitit. ©Metsähallitus, ©Maanmittauslaitos 1/MML/12.

## Liitekartta 4



Pallas-Yllästunturin kansallispuistossa Samin Viljanmaan kävelemät reitit. Kartasta puuttuvat Pirjo Rautiaisen reitit.  
©Metsähallitus, ©Maanmittauslaitos 1/MML/12.