

Kulttuuriperintökohteiden inventointi 2011

Pyhä-Luoston kansallispuisto



KUVAILELEHTI

JULKAISJA	Metsähallitus	JULKAISUAIKA	
TOIMEKSIANTAJA	Metsähallitus	HYVÄKSYMISPÄIVÄMÄÄRÄ	
LUOTTAMUKSELLISUUS	Julkinen	DIAARINUMERO	5941/41/2011
SUOJELUALUETYYPPI/ SUOJELUOHJELMA	Kansallispuisto		
ALUEEN NIMI	Pyhä-Luoston kansallispuisto		
NATURA 2000 -ALUEEN NIMI JA KOODI	SCI: FI1301713 SPA: FI1300908 SCI: FI1300901		
ALUEYKSIKKÖ	Lapin luontopalvelut		
TEKIJÄ(T)	Pirjo Rautiainen		
JULKAISUN NIMI	Kulttuuriperintökohteiden inventointi 2011 Pyhä-Luoston kansallispuisto		
TIIVISTELMÄ	<p>Keski-Lapissa Kemijärven, Pelkosenniemen ja Sodankylän kuntien alueella sijaitsevassa Pyhä-Luoston kansallispuistossa ei ole tehty aiemmin kulttuuriperintökohteiden inventointia, ja alueelta tunnettiin vain muutama muinaisjäännekohte. Kansallispuistossa käy vuosittain tuhansia ihmisiä, ja alueelle on valmistumassa uusi luontokeskus Naava. Kansallispuistossa päätettiin tehdä kulttuuriperintökohteiden inventointi, jotta tiedettäisiin millaista ihmisen toimintaa alueella on menneisyydessä ollut.</p> <p>Karhunjuomalammen lisäksi kansallispuiston alueelta ei tunnettu muita merkkejä esihistoriallisesta toiminnasta eikä niitä löydetty nyt tehdyssä inventoinnissa. Pyhä-Luostoa on varmasti kuitenkin hyödynnetty eränkävynnä esihistoriallisella ajallakin. Pyhätunturi, Pyhänkasteenlampi ja –putous sekä Uhriharju ovat tunnettuja metsäsaamelaisien vanhoja pyhiä paikkoja. Historialliselta ajalta alueella on muistoina savottakämppien raunioita sekä heinäsuovien ja latojen jäännöksiä.</p>		
AVAINSANAT	Esihistoria, historia, metsäsaamelaisuus, savotat, suoniittyalous		
MUUT TIEDOT			
SARJAN NIMI JA NUMERO			
ISSN	ISBN (NIDOTTU) ISBN (PDF)		
SIVUMÄÄRÄ	78 s.	KIELI	Suomi
KUSTANTAJA	PAINOPAIKKA		
JAKAJA	Metsähallitus, luontopalvelut	HINTA	

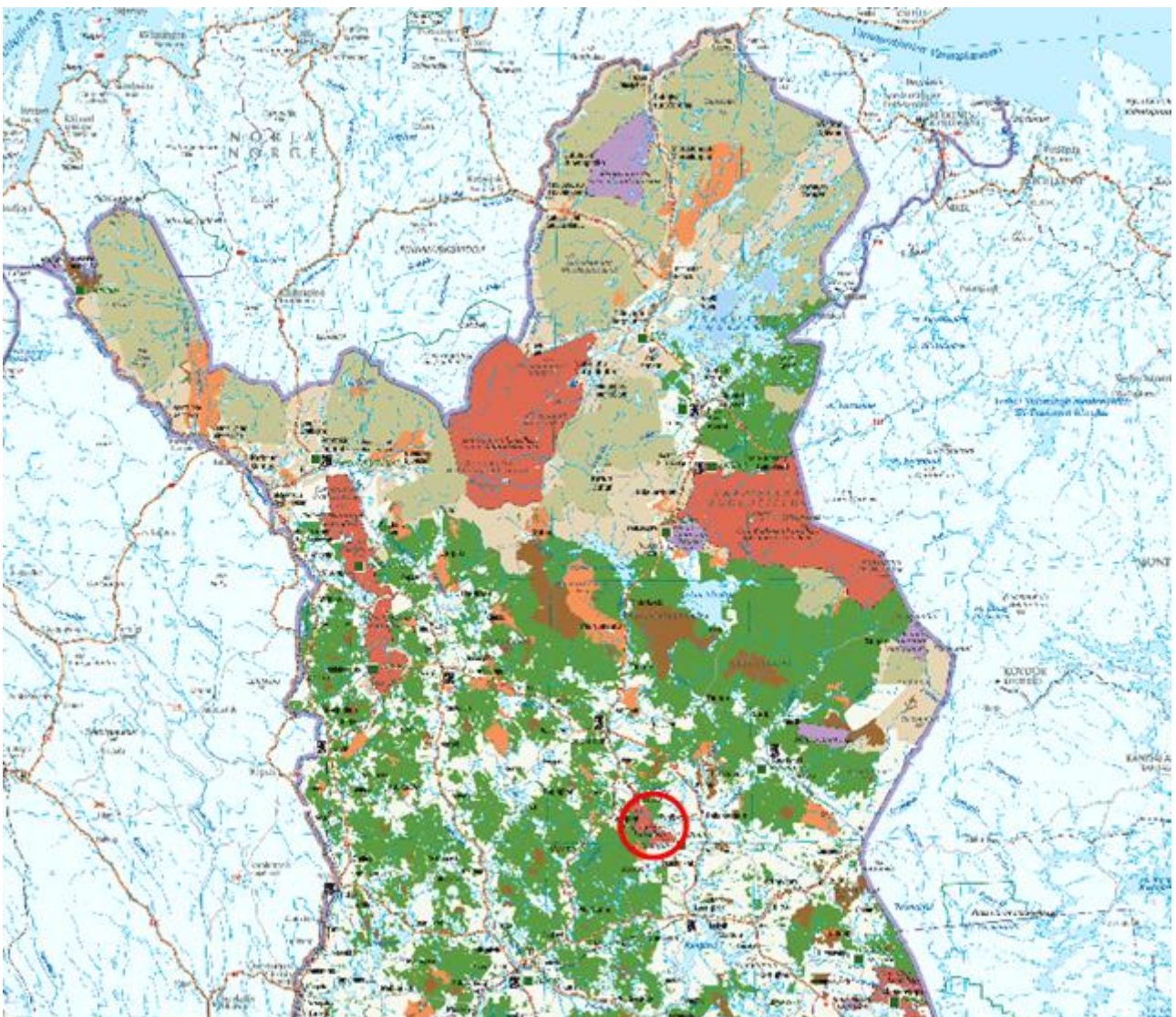
Sisällys

1 Johdanto	4
2 Alueen maisema, luonto sekä kallio- ja maaperä.....	6
3 Alueen esihistoria, historia ja aikaisemmin tunnetut muinaisjäännöskohteet	6
4 Tulosten tarkastelu ja johtopäätökset.....	8
5 Kohdetiedot.....	9
5.1 Muinaisjäännöskohteet tai sellaisiksi aikaisemmin luokitellut	9
5.1.1 Pyhänkasteenlampi	9
5.1.2 Pyhätunturin Uhriharju	16
5.1.3 Karhunjuomalampi.....	19
5.1.4 Pyhätunturi 1.....	22
5.1.5 Pyhätunturi 2.....	27
5.2 Historiallisen ajan kohteet	30
5.2.1 Henry Kerkelän vanha louhos.....	30
5.2.2 Oravilampi kaakko	33
5.2.3 Tunturiaapa 1-3	36
5.2.4 Tunturiaapa 4.....	41
5.2.5 Tunturilampi	44
5.2.6 Isokurunkangas 1	47
5.2.7 Isokurunkangas 2	51
5.2.8 Lampivaara itä	54
5.2.9 Mustalampi etelä.....	60
5.3 Käytössä olevat rakennukset	67
5.3.1 Pyhätunturin Keropirtti	67
5.3.2 Karhunjuomalampi ”Myyräkämpä”	71
6 Lähteet.....	75
Liitteet	76

1 Johdanto

Keski-Lapissa Kemijärven, Pelkosenniemen ja Sodankylän kuntien alueella sijaitsevassa Pyhä-Luoston kansallispuistossa ei ole tehty aiemmin kulttuuriperintökohteiden inventointia, ja alueelta tunnettiin vain muutama muinaisjäännöskohde. Kansallispuistossa käy vuosittain tuhansia ihmisiä, ja alueelle on valmistumassa uusi luontokeskus Naava. Kansallispuistossa päätettiin tehdä kulttuuriperintökohteiden inventointi, jotta tiedettäisiin millaista ihmisen toimintaa alueella on menneisyydessä ollut.

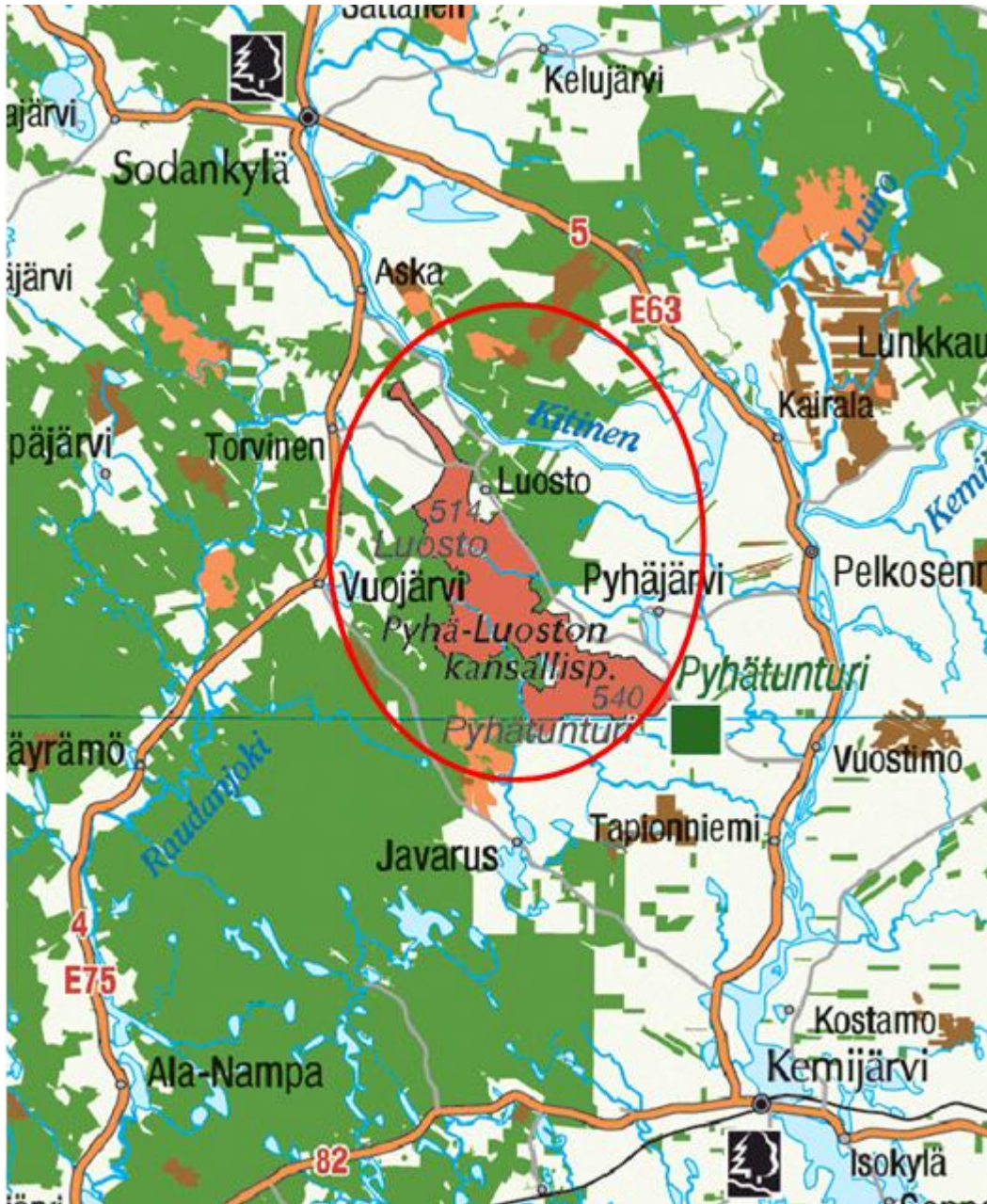
Inventoinnin maastotöitä tehtiin noin kolmen viikon ajan. Inventoinnissa pyrittiin käymään läpi etenkin vilkkaimpien retkeilyreittien lähialueet, jäätiköjokien geologiset muodostumat sekä vanhat savotta-alueet. Soita tarkastettiin vain muutamilta alueilta, vaikka tiedettiin että alueella on harjoitettu suoniittytaloutta ja soilla on vielä merkkejä siitä. Alueita käytiin läpi jalan.



Kartta 1. Inventointialueen sijainti. ©Metsähallitus, ©Maanmittauslaitos 1/MML/2011.

Ennen inventointia perehdyttiin alueelta olevaan karttamateriaaliin (isojakokartat, peruskartat, geologiset kartat, Metsähallituksen kartat), kirjallisuuteen, vanhoihin valokuviiin ja arkistomateriaaleihin.

hin sekä haastateltiin aluetta tuntevia Metsähallituksen entisiä ja nykyisiä työntekijöitä (Tapani Vartiainen, Reeta Hyttinen, Aarne Harju, Eila Pesonen, Timo Reinvo). Kaikista haastatteluista kävi ilmi se, ettei alueella tiedetty olevan kulttuuriperintökohteita savottakämppiä lukuun ottamatta.



Kartta 2. Inventointialue. ©Metsähallitus, ©Maanmittauslaitos 1/MML/2011.

Kohteiden luokittelussa on käytetty Museoviraston muinaisjäännösrekisterin asiasanoitusta siltä osin kun se on ollut mahdollista. Historiallisen ajan kohteiden kohdalla on käytetty Historiallisen ajan kiinteät muinaisjäännökset –oppaan (Niukkanen 2009) asiasanoja, sikäli kun se on ollut tarkoituksenmukaista. Kohteiden koordinaatit on mitattu Garmin Colorado 300 –laitteella. Laitteen ilmoittama koordinaattien tarkkuus on 5-15 metriä.

2 Alueen maisema, luonto sekä kallio- ja maaperä

Kansallispuiston pinta-ala 14343 hehtaaria. Se sijaitsee Peräpohjolan-Lapin maisemamaakunnassa ja siellä Peräpohjolan vaara- ja jokiseudulla. Alueella ei ole kansallismaisia tai valtakunnallisesti, maakunnallisesti tai paikallisesti arvokkaiksi luokiteltuja maisema-alueita eikä perinnemaisia tai -biotooppeja.

Kansallispuisto muodostuu Pyhä- ja Luostotunturit yhdistävästä, Suomen eteläisimpien suurtunturi-en muodostamasta, noin 35 kilometriä pitkistä ketjusta ympäröivine metsä- ja suoalueineen. Korkeimmat tunturihuiput ovat Noitatunturi (539 m mpy) ja Ukko-Luosto (514 m mpy). Tunturien välissä on syviä kuruja, joista vaikuttavin on 200 m syvä Isokuru. Tunturit erottuvat ympäröivästä melko tasaisesta maisemasta komeana jonona maisemassa kauas. Metsänraja ulottuu alueella noin 350 metriin merenpinnasta ja sen yläpuolella tunturit ovat enimmäkseen hyvin kivikkoista tunturikangasta. Erityisesti tunturiketjun etelä- ja lounaispuolella on laajoja aapasaita.

Tunturien rinteet ja laet ovat parisen miljardia vuotta vanhaa kvartsiittia (Johansson ym. 2007). Paikoin kvartsiittin alla on satoja metrejä paksu konglomeraattikerrostuma. Luoston erikoisuutena ovat violetin väriset kvartsikiteet eli ametistit Lampivaarassa. Moreeni on alueen yleisin maalaji, ja se peittää kallioperää loiventaen sen muotoja. Paksuimmillaan moreenia on laaksoissa ja tasaisilla alueilla.

Jääkausiaika päättyi alueella noin 10 400 vuotta sitten. Mannerjäätikön runsaat sulamisvedet kerääntyivät jäätikössä olleita halkeamia ja railoja pitkin jäätikön pohjalle, jonne syntyi sulamisvesitunneleita. Tunneleissa virranneiden jäätikköjokien liikuttelemasta ja kerrostamasta sorasta ja hiekasta syntyivät harjuselänteet, joita on esimerkiksi Luoston koillispuolella ja Kultakeron kaakkoispuolella.

3 Alueen esihistoria, historia ja aikaisemmin tunnetut muinaisjäännöskohteet

Kansallispuiston alueelta on Museoviraston ylläpitämään muinaisjäännösrekisteriin merkitty vain neljä kohdetta: Karhunjuomalammen kivikautinen tai pronssikautinen asuinpaikka, Pyhätunturi 1:n kiviröykkiö, Pyhätunturi 2:n asuinpaikaksi tulkittu luola ja Uhriharju ja Pyhänkasteenlampi yhtenäisenä kohteena. Nyt tehdyssä inventoinnissa Pyhätunturi 1:n kiviröykkiö todettiin luonnonmuodostelmaksi. Pyhätunturi 2:n luolaa ei käyty tarkastamassa, koska sen sijainti on merkitty Kuorinkikuruun erittäin vaaralliseen ja vaikeakulkuiseen paikkaan (ks. etusivun kuva). Jos luola todella sijaitsee siellä mihin se on merkitty, pidän erittäin epätodennäköisenä että kyseessä olisi asuinpaikka. On toki mahdollista, että sen sijaintitieto on väärä kuten oli Pyhätunturi 1:n kiviröykkiönkin.

Karhunjuomalammen lisäksi kansallispuiston alueelta ei tunnettu muita merkkejä esihistoriallisesta toiminnasta eikä niitä löydetty nyt tehdyssä inventoinnissakaan. Onko tilanne todellinen vai eikö jäännöksiä vain löydetty? Pyhä-Luostoa on varmasti hyödynnetty esihistoriallisellakin ajalla. Kansallispuiston alue koostuu korkeista rakkarinteisistä tuntureista, laajoista suo-alueista ja moreenimaaperäisistä metsäalueista ja vain muutamista hiekkaisista paikoista. Siellä ei siis ole muuta-

maa pienen lammen rantaa lukuun ottamatta esihistoriallisella asutukselle tyypillisiä alueita. Onkin todennäköistä, että aluetta on hyödynnetty eränkävynissä, mutta asutus on keskittynyt lähivesistöjen rannoille. Esimerkiksi puiston pohjoispuolella virtaavan Kitisen rannoilla on asumiseen sopivia hietikkokankaita, ja sieltä onkin löydetty muutamia asuinpaikkoja.

Historiallisissa lähteissä Pyhätunturin alue on mainittu metsäsaamelaisten seitapaikkana ja Kemin-Lapin rajamerkinä 1700-luvun alkuun saakka. Lappi alkoi jo viimeistään 1500-luvulla jakaantua suomalaisen talonpoikaissäestön Lannan maahan ja saamelaisten asuttamaan Lapinmaahan (Seppälä 2011). Lapin ja Lannan rajasta käytiin useita kiistoja aina 1700-luvulle saakka, ja lopullisesti raja määriteltiin vuonna 1795. Itä-Lapissa raja kulki Kemijärven, Sodankylän ja Pelkosenniemen rajalla sijaitsevasta Poovaarasta Pyhätunturin korkeimpaan kohtaan ja sieltä Kemijoen Talviaissaaren kautta Nuolivaaraan ja yhä Nuorttitunturiin. Pyhätunturin huipulta ja rinteiltä etsittiin mahdollista Lapin ja Lannan rajamerkkiä, mutta mitään siihen viittavaa ei löydetty.

Lapinmaasta Kemin- ja Tornion- Lapit sijaitsivat Suomessa. Kemin-Lappia asuttivat eteläosassa metsäsaamelaiset, joilla oli oma kielensä ja kulttuurinsa. Eläminen perustui lähinnä peurojen ja turkisriistan pyyntiin ja kalastukseen. Lapinmaat oli jaettu vielä lapinkyliin, joiden maat ja vedet olivat yhteistä tai sukukohtaista omaisuutta. Kansallispuiston alue on kuulunut Sodankylän lapinkylän nautinta-alueeseen.

Kristinusko alkoi vakiintua alueella 1600-luvulla, jolloin saamelaisia joukkokastettiin. Perimätiedon mukaan kasteesta ovat muistoina nimet Pyhänkasteenlampi ja Pyhänkasteenputous. Pyhänkasteenlampeen, Uhriharjuun ja Noitatunturiin liittyy paljon tarinoita, joiden todenperäisyydestä on vaikea sanoa enää mitään varmaa. Uhriharjulla kerrotaan uhratun peuroja ja Pyhänkasteenlammen vanhan palvospaikan kerrotaan muutetun kristilliseksi kun perimätiedon mukaan pappi Esaias Fellman antoi lammella saamelaisille joukkokasteen kesällä 1648. Olipa tarinoiden todenperäisyys niin tai näin, joka tapauksessa kokonaisuus on arvokas muinaisjäännöskohde.

Kansallispuiston aluekaan ei ole säästynyt hakkuilta. Ensimmäiset hakkuut ulottuivat alueelle 1890-1920, ja tältä ajalta on metsissä useita kämpänraunioita. Luoston ja Lampivaaran koillispuolella tehtiin hakkuita ilmeisesti 1930-luvulla. Siltä ajalta lienee peräisin vanha savottakämppäalue Lampivaaran itäpuolella. Ainakin Pyhäjokea ja Siurunjokea on käytetty uittoreitteinä.

Kansallispuistossa ei ole perinnebiotooppeja merkinä laidunnuksesta. Soilla on kuitenkin harjoitettu paisuttamista ja paiseniityiltä on kerätty saroja, kortteita ja heinää karjalle rehuksi. Monilla soilla onkin vanhoja suovanpohjia ja ladon jäännöksiä.

Alueelle suuntautui matkailua jo 1900-luvun alussa, jolloin ensimmäiset matkailijat tulivat maiseimia ihailemaan, matkustamisen vaivalloisuudesta huolimatta. Kansallispuiston alueella on useita kämppiä ja muita rakennuksia. Alueen vanhin jäljellä oleva rakennus on vuonna 1949 rakennettu Yli-Luoston autiotupa. Suurin rakennus on vuonna 1954 rakennettu Keropirtti Kultakeron itäpuolella. Keropirtti on entinen matkailumaja, joka on nykyään vuokrattu Lapin yliopistolle. Sen on aikoinaan rakennuttanut Kemijärven Matkailuyhdistys. Se on arvokas Lapin varhaisen matkailurakentamisen edustaja. Kemijärven kunta rakennutti jo 1927 Isokurun suuhun Tunturimajan kulkijoita varten, jonka tuhouduttua tulipalossa Kemijärven Matkailuyhdistys rakennutti Ylämajan sen tilalle. Ylämajakin paloin vuonna 1984. Pyhätunturin kansallispuisto perustettiin 1938 ja Pyhä-Luoston kansallispuisto vuonna 2005.

4 Tulosten tarkastelu ja johtopäätökset

Huolimatta kolmen viikon maastotöistä ja huolellisista valmisteluista jäivät inventoinnissa löydetty kohteet vähäisiksi. Kartoitetuista kohteista muinaismuistolain suojelemiksi kiinteiksi muinaisjään-
nöksiksi luokittelisin enää Pyhäkasteenlammen ja –putouksen, Uhriharjun ja Karhunjuomalam-
men. Pyhätunturi 1 osoittautui luonnonmuodostelmaksi, eikä Pyhätunturi 2:n luolakaan voi olla
asuinpaikka, joksi se on muinaisjäänösrekisterissä luokiteltu.

Kansallispuiston alueella ennen puiston perustamista tehtyjen hakkuiden jäljiltä alueella on siellä
täällä vanhojen savottakämppien raunioita. Ne ovat huonosti säilyneitä, ja usein niistä on jäljellä
vain muutama lahonnut alin hirsikerta. Tunturiketjun eteläpuolisilta soilta on haettu karjalle rehua,
ja toiminnan jäljiltä esimerkiksi Tunturiaavalla on jäljellä paisutuspadon ja suovien jäännöksiä.
Mielenkiintoinen on myös pieni louhos Isokurussa.

Alueen kulttuuriperintökohteet eivät tarvitse erityistä hoitoa Pyhäkasteenlampea lukuun ottamatta.
Luontopalvelut on suunnittelemassa kuinka kulku Pyhäkasteenputoukselle voitaisiin estää, ettei
lammen reuna erodoituisi enempää.

Taulukko 1. Pyhä-Luoston kansallispuistossa inventoinnissa löydetty ja tarkastetut kulttuuriperintökohteet.

Kohde	Tyyppi	Tyyppin tarkenne	X	Y	Z
Pyhäkasteenlampi ja -putous	Kulttipaikat		7436826	3508628	230-310
Uhriharju	Kulttipaikat		7436900	3508360	265-320
Karhunjuomalampi	Asuinpaikat		7436740	3507830	305
Pyhätunturi 1	Luonnonmuodostumat	Kivikumpu	7436651	3507244	255
Pyhätunturi 2	Luonnonmuodostumat	Luola	7436480	3506780	380
Henry Kerkelän vanha louhos	Työ- ja valmistuspaikat	Louhos	7436864	3508826	237
Oravilampi kaakko	Asuinpaikat	Kämpän raunio	7435173	3508124	208
Tunturiaapa 1-3	Työ- ja valmistuspaikat	Suovien pohjia	7433999	3507115	200
Tunturiaapa 4	Asuinpaikat	Kämpän raunio	7434739	3507723	205
Tunturilampi	Työ- ja valmistuspaikat	Padon jäännös	7434246	3507321	200
Isonkurunkangas 1	Asuinpaikat	Kämpän raunioita	7434798	3510330	205
Isonkurunkangas 2	Asuinpaikat	Kämpän ja piisin rauniot	7434798	3510330	203
Lampivaara itä	Asuinpaikat	Rakennusten raunioita	7446906	3498812	263
Mustalampi etelä	Asuinpaikat	Rakennusten raunioita	7438922	3495226	232

5 Kohdetiedot

5.1 Muinaisjäännöskohteet tai sellaisiksi aikaisemmin luokitellut

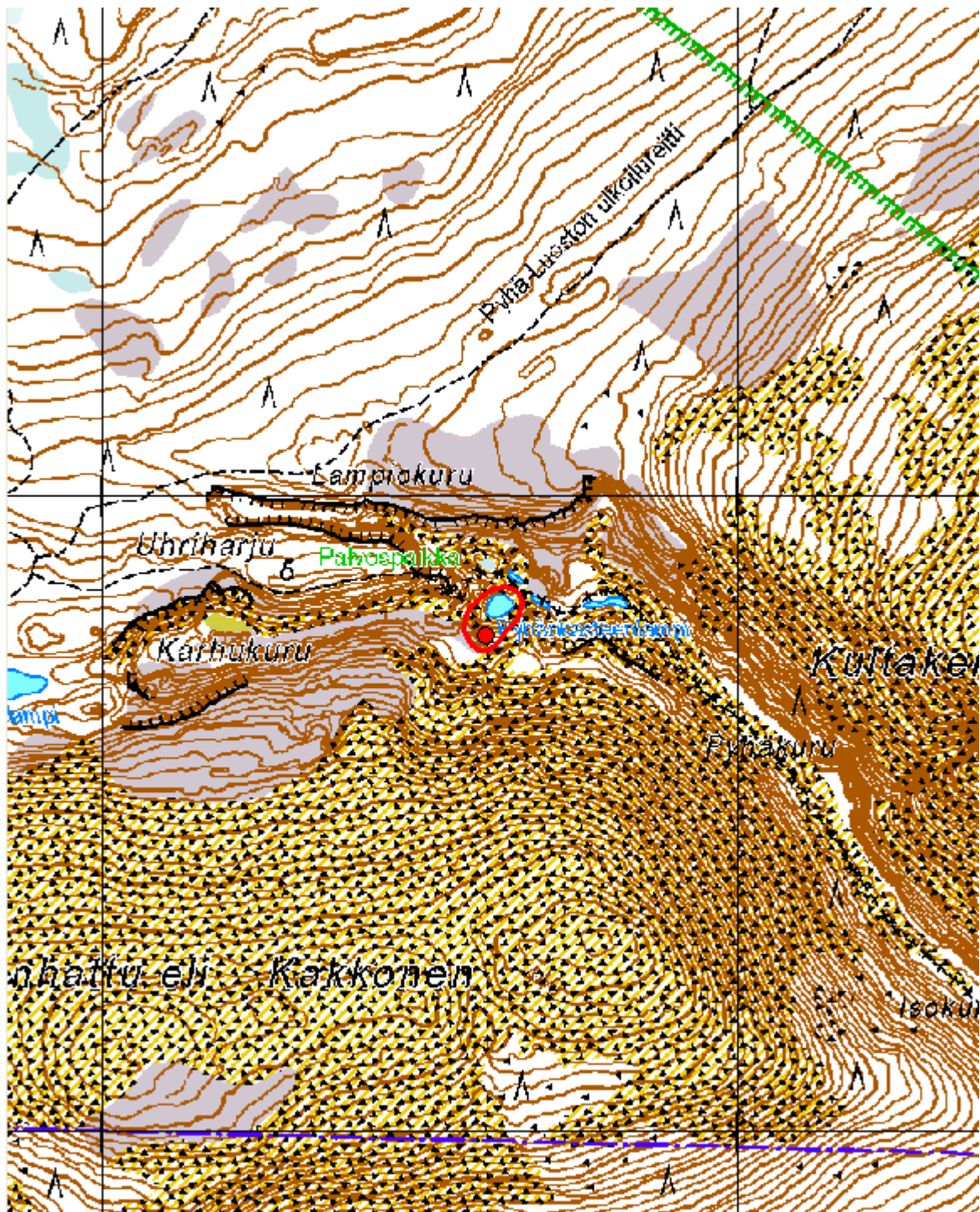
5.1.1 Pyhänkasteenlampi

Pyhänkasteenlampi ja Pyhänkasteenputous		MH-tunnus: 133488	
Kohdetyyppi:	Kulttipaikat	Haltija:	Lapin luontopalvelut
Ajoitus:	Historiallinen aika	Ylläpitäjä:	Lapin luontopalvelut
Rakentamisvuosi:	-	Kunta:	Pelkosenniemi
Lukumäärä:	1		
Koordinaattiselitys:	Kohteen keskeltä	Geometria tuotettu:	Digitointi
Koordinaatit:	X 7436826, Y 3508628 Z 230-310	Löydöt:	-
Taustatiedot			
<p>Kristinusko vakiintui alueella 1600-luvulla, ja saamelaisia joukkokastettiin. Perimätiedon mukaan kasteesta ovat muistoina nimet Pyhänkasteenlampi ja Pyhänkasteenputous. Pyhänkasteenlampeen, Uhriharjuun ja Noitatunturiin liittyy paljon kansantarinoita, joiden todenperäisyydestä on vaikea sanoa enää mitään varmaa. Uhriharjulla kerrotaan uhratun peuroja ja Pyhänkasteenlammen vanhan palvospaikan kerrotaan muutetun kristilliseksi kun perimätiedon mukaan pappi Esaias Fellman antoi lammella saamelaisille joukkokasteen kesällä 1648.</p>			
Ympäristön kuvaus			
<p>Pyhänkasteenlampi sijaitsee Kultakeron ja Pyhäntunturin välisen Isokurun luoteispäässä. Sen luoteispuolella kohoaa Uhriharju. Pyhänkasteenlammen itä- ja koillispuolella on kolme pienempää lampea. Pyhänkasteenlampeen laskee Karhukurua pitkin virtaava tunturipuro, joka muodostaa noin 17 metriä korkean suihkumaisen putouksen. Pyhänkasteenlammelle johtaa pitkokset, lammen koillispuolella on katselulava ja lammen pohjoispuolelta lähtevät nousemaan pitkät portaat kohti Uhriharjua.</p>			
Kohteen kuvaus			
<p>Pyhänkasteenlampi on pyöreä, halkaisijaltaan vajaat kolmekymmentä metriä, ja sen syvyys on 20 m. Sen luoteispuolelta laskee alas 17 metriä korkea Pyhänkasteenputous. Lampea rajaa luoteispuolelta parikymmenmetrinen kallioseinä ja muualta matalampi kallio ja rakkakivikko. Rannalla on katselulava ja opaste-taulu.</p> <p>Aivan putouksen vieressä, lammen pintaa muutaman metrin korkeammalla on noin 1.3 x 1 x 0.7 metrin suuruinen, vinosti lappeellaan oleva kivi, jonka tasaiseen yläpintaan on kaiverrettu vuosiluku 1917 sekä kirjaimet LU.A.K. Kivi on mahdollisesti perimätiedoissa kerrottu "uhrikivi".</p> <p>Lammen ympäristö pohjois- ja luoteisreunalta on erodoitunut, koska kävijät kiipeävät kiellosta huolimatta putouksen alle.</p>			
Kohteen rajaus			
<p>Kohde rajautuu Pyhänkasteenlampeen ja sen välittömään lähiympäristöön.</p>			

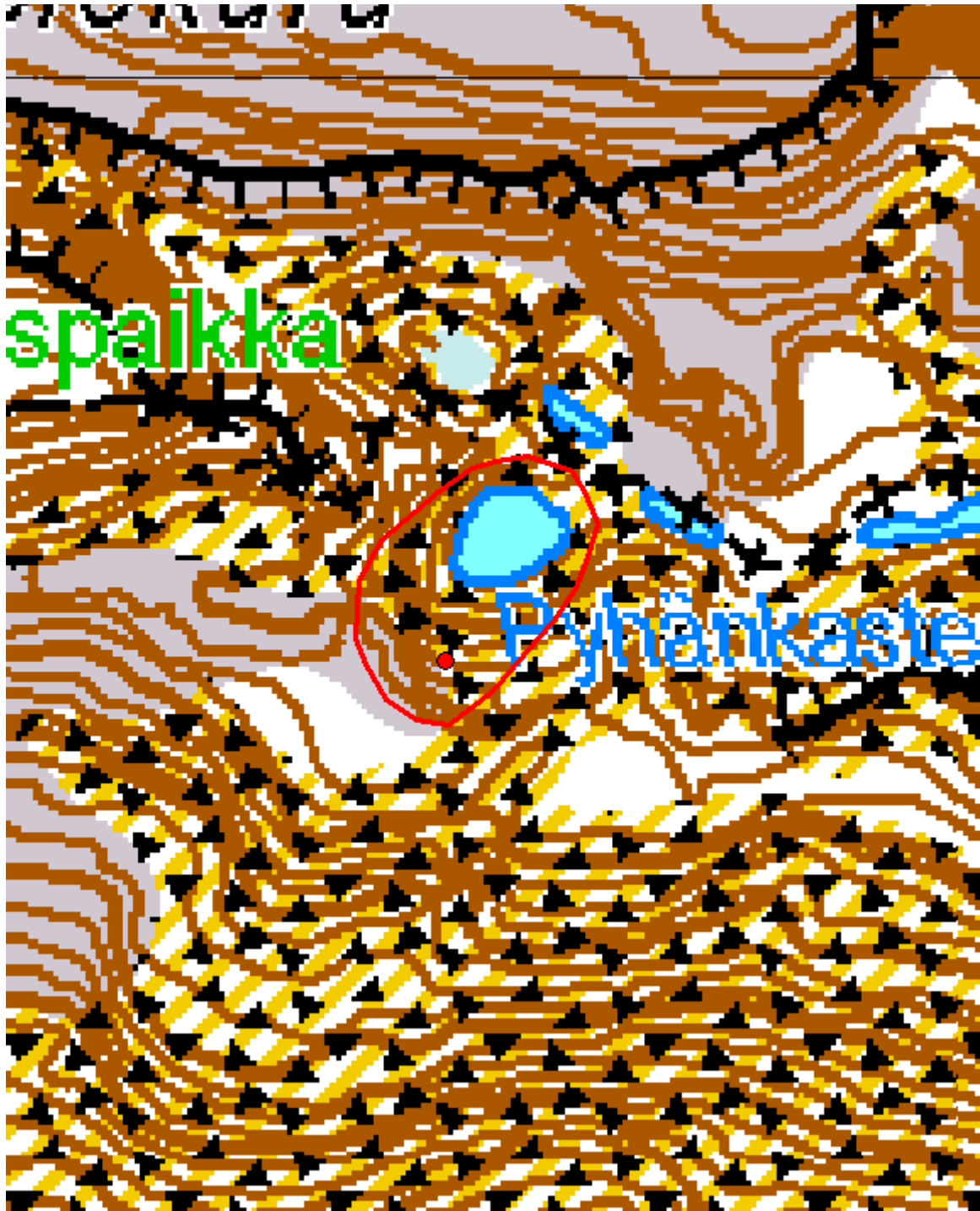
Lisätiedot

Huolimatta kiellosta, katselulavan kaiteesta ja lammen rantojen vaikeakulkuisuudesta Pyhänkasteenputouksen alle kiipeilee matkailijoita. Lammen reunat ovat eroosioherkkiä ja kulumista on jo selvästi näkyvisä. Metsähallituksen luontopalvelut suunnittelee selvempiä kieltomerkintöjä putoukselle kiipeämiselle ja rakenteita estämään kiipeäminen. Suunnitelmat toteutetaan resurssien salliessa.

Viranomais- rekisterinro:	583010017	Kunto:	Hyvä
Arvotus:	Muinaisjäännösrekisteri I		



Kartta 3. Pyhäkasteenlampi ja kivi (punainen pallo), johon on kaiverrettu vuosiluku ja nimikirjaimet.
 ©Metsähallitus, ©Maanmittauslaitos 1/MML/2011.



Kartta 4. Pyhänkasteenlampi ja kivi (punainen pallo), johon on kaiverrettu vuosiluku ja nimikirjaimet.
©Metsähallitus, ©Maanmittauslaitos 1/MML/2011.



Kuva 1. Pyhänkasteenlampi ja pyhänkasteenputous. Kuvattu koillisesta.



Kuva 2. Pyhänkasteenputous. Kaiverrettu kivi on putouksen oikealla puolella. Kuvattu lännestä.



Kuva 3. Kaiverrettu kivi Pyhänkasteenputouksen vieressä. Kaiverrukset ovat kaltevilla yläpinnalla. Kuvattu koillisesta.



Kuva 4. Kaiverrettu kivi Pyhänkasteenputouksen vieressä. Kivestä erottuu vuosiluku 1917 ja kirjaimet LU. A. K.



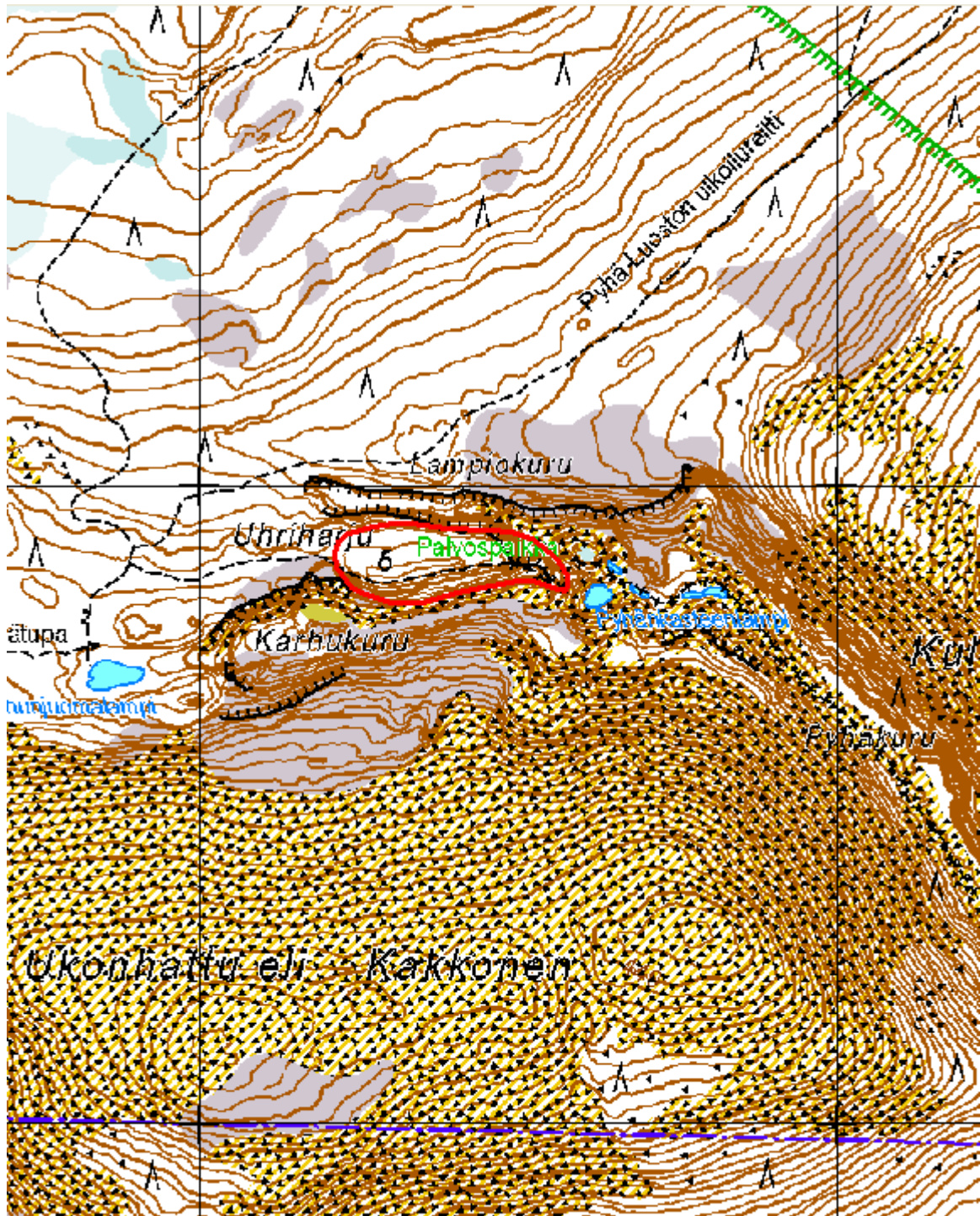
Kuva 5. Kaiverrettu kivi Pyhänkasteenputouksen vieressä. Kuvassa kiveen kaiverrettu vuosiluku 1917.



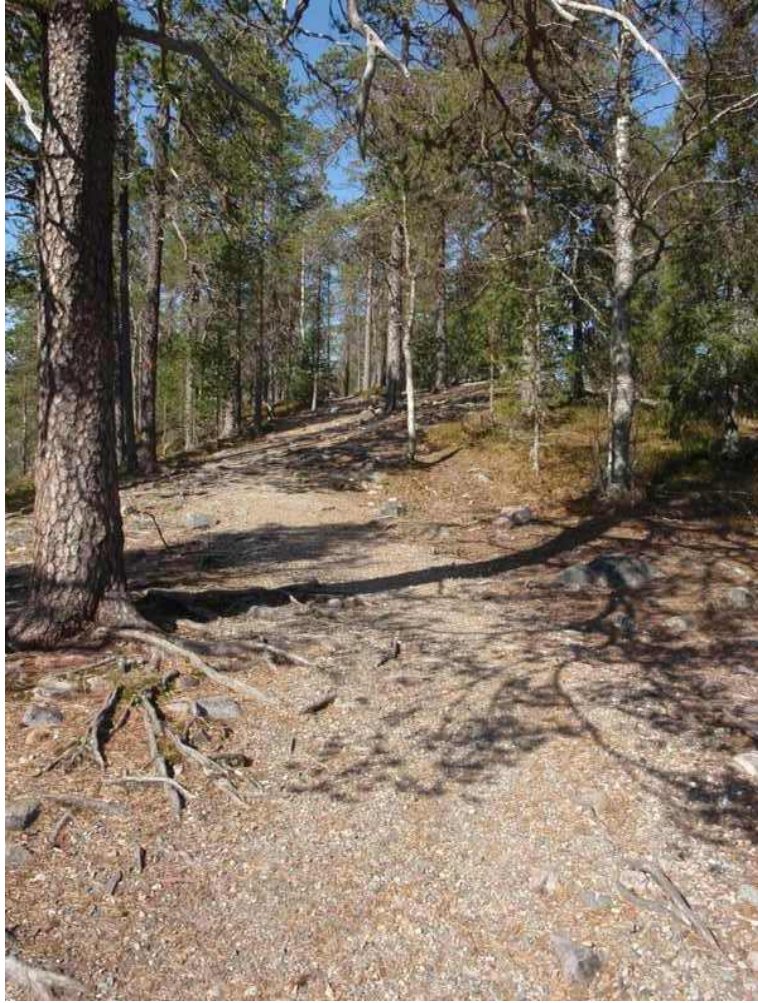
Kuva 6. Kaiverrettu kivi Pyhänkasteenputouksen vieressä. Kuvassa kiveen kaiverretut kirjaimet LU. A. K.

5.1.2 Pyhätunturin Uhriharju

Pyhätunturin Uhriharju Seita		MH-tunnus: 61513	
Kohdetyyppi:	Kulttipaikat	Haltija:	Lapin luontopalvelut
Ajoitus:	Ajoitus epäselvä	Ylläpitäjä:	Lapin luontopalvelut
Rakentamivuosi:	-	Kunta:	Pelkosenniemi
Lukumäärä:	1		
Koordinaattiselitys:	Kohteen keskeltä	Geometria tuotettu:	Gps-mittaus, korjaamaton
Koordinaatit:	X 7436900, Y 3508360 Z 265-320	Löydöt:	-
<i>Taustatiedot</i>			
<p>Kristinusko vakiintui alueella 1600-luvulla, ja saamelaisia joukkokastettiin. Perimätiedon mukaan kasteesta ovat muistoina nimet Pyhänkasteenlampi ja Pyhänkasteenputous. Pyhänkasteenlampeen, Uhriharjuun ja Noitatunturiin liittyy paljon kansantarinoita, joiden todenperäisyydestä on vaikea sanoa enää mitään varmaa. Uhriharjulla kerrotaan uhratun peuroja ja Pyhänkasteenlammen vanhan palvospaikan kerrotaan muutetun kristilliseksi kun perimätiedon mukaan pappi Esaias Fellman antoi lammella saamelaisille joukkokasteen kesällä 1648.</p>			
<i>Ympäristön kuvaus</i>			
<p>Uhriharju on suurimmaksi osaksi kuivahkon kankaan männikköä ja maaperä on hiekkamoreenia. Harju nousee ympäristöään selvästi korkeammalle. Sen eteläpuolella on Karhukuru ja pohjoispuolella Lampiokuru. Karhukurun pohjalta Uhriharjun päälle on 50 metrin korkeusero.</p>			
<i>Kohteen kuvaus</i>			
<p>Kohde sijaitsee Pyhä-Luoston kansallispuiston itäosassa, Ukonhatun pohjoispuolella. Uhriharju on noin 600 m pitkä ja 150 m leveä, itä-länsisuuntainen kallio- ja moreenimuodostuma. Harju nousee ympäristöään reilut 50 metriä korkeammalle. Pitkin harjua kulkee itä-länsisuuntainen retkeilyreitti ja harjun itäpäässä on portaat. Länsiosassa harjua on aitarakennelma ohjaamassa retkeilijöiden kulkua pääreitille ja estämässä harjun kulumista.</p> <p>Harjulla kulkeva reitti on sorastettu vuonna 2007 maaston kulumisen ja reitin levenemisen estämiseksi. Sorastus on maisemoitunut hyvin eikä pistä silmään ympäristöstä poikkeavana. Harjun eteläpäähän on tehty mäntyriukuaita estämään kävelijöitä harhailemasta kulutusherkällä harjulla. Sorastus ja aitaaminen toimivat hyvin matkailijoiden ohjaamisessa oikealle reitille.</p>			
<i>Kohteen rajaus</i>			
<p>Uhriharju on suuruudeltaan noin 600 x 150 metriä.</p>			
Viranomaisrekisterinro:	583010017	Kunto:	Hyvä
Arvotus:	Muinaisjäännösrekisteri I		



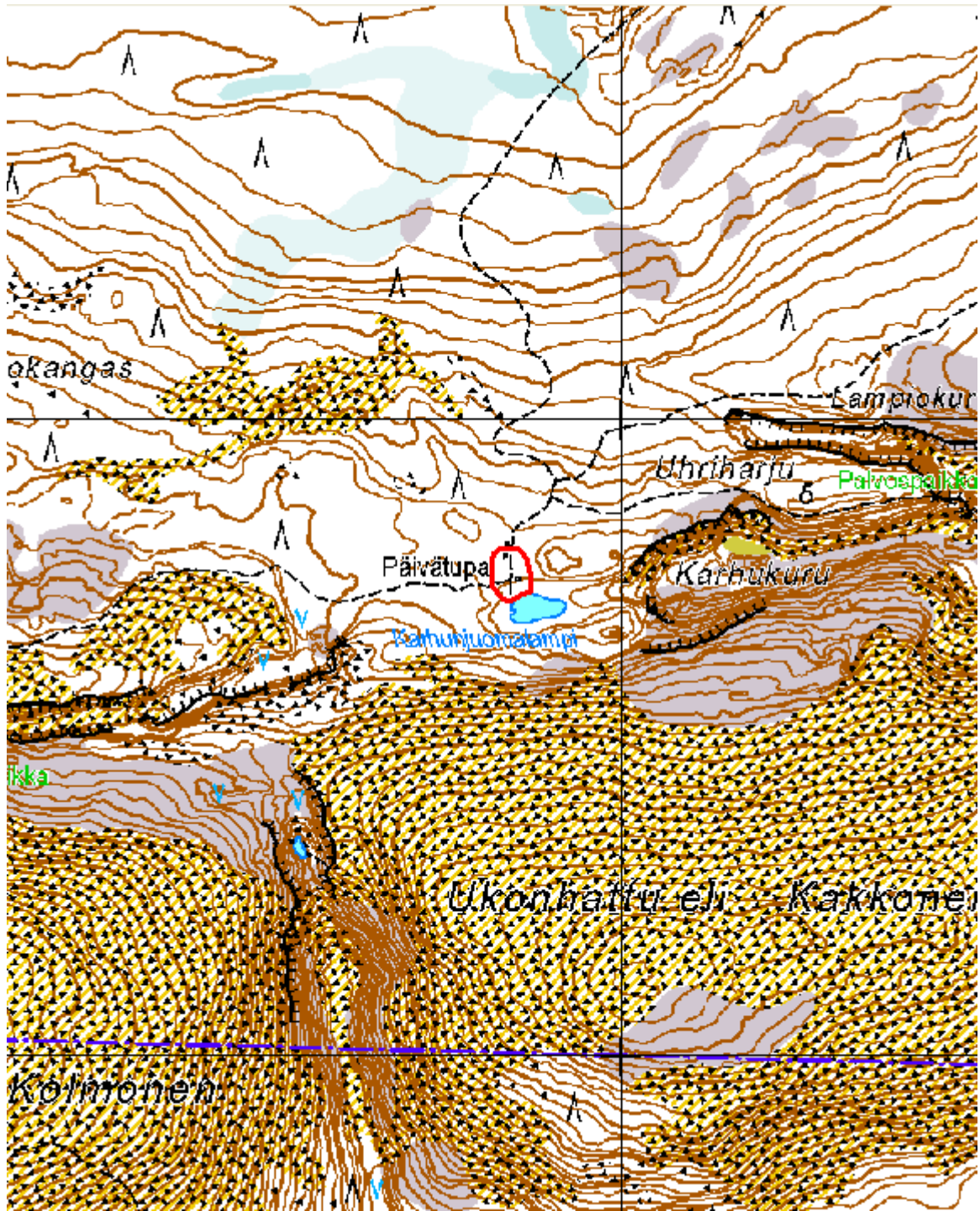
Kartta 5. Uhriharju. ©Metsähallitus, ©Maanmittauslaitos 1/MML/2011.



Kuva 7. Uhriharju. Kuvassa kestäväitetty retkeilyreitti harjun itäpäässä.
Kuvattu idästä.

5.1.3 Karhunjuomalampi

Karhunjuomalampi Asuinpaikka		MH-tunnus: 94481	
Kohdetyyppi:	Asuinpaikat	Haltija:	Lapin luontopalvelut
Ajoitus:	Ajoitus epäselvä	Ylläpitäjä:	Lapin luontopalvelut
Rakentamisvuosi:	-	Kunta:	Pelkosenniemi
Lukumäärä:	1		
Koordinaattiselitys:	Kohteen keskeltä	Geometria tuotettu:	Gps-mittaus, korjaamaton
Koordinaatit:	X 7436740, Y 3507830 Z 305	Löydöt:	-
Taustatiedot			
<p>Karhunjuomalammella on todettu kivilautinen tai pronssikautinen asuinpaikka. Kohteen on viimeksi tarkastanut Hannu Kotivuori vuonna 2007. Hän on löytänyt asuinpaikalta mm. kvartsi-iskoksia ja -kappaleita.</p>			
Ympäristön kuvaus			
<p>Karhunjuomalampi on pieni, noin 45 x 80 metrin suuruinen. Sen eteläpuolella nousee Ukonhatun eli Kakosen rinne ja itäpuolella alkaa Karhukuru ja länsipuolella Kuorinkikuru. Pohjoispuolella maasto laskee loivasti. Karhunjuomalammen pohjoispuoli on melko tasaista hiekkamaastoa. Ympäristö on kuivahkon kankaan männikköä. Paikka on suosittu lähiretkeilykohde.</p>			
Kohteen kuvaus			
<p>Karhunjuomalammen kivilautinen/varhaismetallikautinen asuinpaikka sijaitsee Pyhä-Luoston kansallispuiston itäosassa, Uhriharjun lounaispuolella Karhunjuomalammen päivätuvan pihamaalla. Pihamaa on osin varsin hienohiekkaista, aavistuksen kumpuilevaa moreenia. Piha-alue rajautuu Uhriharjuun, jonka puoleinen rinne on kuluneisuuden vuoksi aidattu. Pohjoislaidalla on laavu, luoteispuolella wc ja puuvaja.</p> <p>Hannu Kotivuori on tarkastusmatkallaan löytänyt alueelta kvartsi-iskoksia ja -kappaleita, yksittäisen liuskepalan sekä pari palanutta kiveä oli kuluneella hiekkapinnalla tuvasta viitisen metriä etelään sekä päivätuvan luoteispuolelta ja pohjoiseen vievän kulku-uran reunasta kvartsikaapimen ja työstöjälkisen kvartsi-iskoksen.</p> <p>Nyt tehdyssä tarkastuksessa alueelta havaittiin päivätuvasta parikymmentä metriä luoteeseen kaksi kvartsi-iskosta. Iskoksia ei otettu talteen. Alue on hyvin kulunut, koska Karhunjuomalampi on suosittu retkikohde.</p>			
Kohteen rajaus			
<p>Löytöjen ja asuinpaikaksi otollisen alueen perusteella asuinpaikka on noin 50 x 80 metrin laajuinen.</p>			
Viranomaisrekisterinro:	1000009418	Kunto:	Huono
Arvotus:	Muinaisjäännösrekisteri II		



Kartta 6. Karhunjuomalampi. ©Metsähallitus, ©Maanmittauslaitos 1/MML/2011.



Kuva 8. Karhunjuomalammen asuinpaikka. Taustalla päivätupa. Asuinpaikka-alue ulottuu kuvanotto paikalta päivätuvan taakse. Kuvattu pohjoisesta.



Kuva 9. Karhunjuomalammen asuinpaikka. Taustalla liiteri, käymälä ja laavu. Kuvattu etelästä.

5.1.4 Pyhätunturi 1

Pyhätunturi 1 Kivikumpu		MH-tunnus: 135162	
Kohdetyyppi:	Kivi- ja maarakenteet	Haltija:	Lapin luontopalvelut
Ajoitus:	Historiallinen aika	Ylläpitäjä:	Lapin luontopalvelut
Rakentamisvuosi:	-	Kunta:	Pelkosenniemi
Lukumäärä:	1		
Koordinaattiselitys:	Kohteen keskeltä	Geometria tuotettu:	Gps-mittaus, korjaamaton
Koordinaatit:	X 7436651, Y 3507244 Z 355	Löydöt:	-
<i>Taustatiedot</i>			
<p>Aarni Erä-Esko on tarkastanut kohteen vuonna 1961. Kohteen on mahdollisesti löytänyt kansallispuistossa tuolloin työskennellyt puistonvartija Veikko Salkio, sillä Erä-Eskon muistiinpanoissa lukee, että luonn. suojelualan valvoja Roissa tietää. Salkion virkakämpä (Myyräkämpä) on ihan kohteen lähistöllä.</p>			
<i>Ympäristön kuvaus</i>			
<p>Kohde sijaitsee Kuorinkiharjulla Pyhätunturin (= Noitatunturi = Kolmonen) pohjoispuolella noin 600 m Karhunjuomalammasta länteen. Kuorinkiharju on jäätikköjokien muodostama itä-länsisuuntainen ja paikoin hyvin kivinen harju. Sen itäpäässä on muutama säännöllisen muotoinen jäätikköjokien aikaansaama kivikumpare. Harjun eteläpuolella on paikoin syvä Kuorinkikuru. Ympäristö on kuivahkon kankaan mäntikköä.</p>			
<i>Kohteen kuvaus</i>			
<p>Muinaisjäännösrekisterissä Pyhätunturi 1 -kohteesta on vain maininta: Pyhätunturin korkeimman laen Noitatunturin huipusta n. 300 m pohjoiseen. Rakassa Kuorinkikuruun viettävässä rinteessä. Muinaisjäännösrekisterissä kohde on merkitty Pyhätunturin pohjoisrinteeseen. Kyselin kohteesta kansallispuistoa hyvin tuntevilta Metsähallituksen nykyisiltä ja entisiltä työntekijöiltä, mutta kukaan ei ollut moista kivirakennelmaa koskaan missään nähnyt.</p> <p>Hannu Kotivuorelta Lapin maakuntamuseosta sain käsiini Aarni Erä-Eskon aikoinaan tekemät hahmotelmapiirroksiset kohteesta, pari epäselvää valokuvakopiota sekä kartantapaisen. Kartan tulkinta oli epävarmaa, mutta näytti että kohde olisi Kuorinkikurun pohjoispuolella eikä eteläpuolella kuten muinaisjäännösrekisteriin on merkitty. Piirroksessa kohde on kuvattu noin 30 m laajuiseksi, lähes pyöreäksi rengasmaiseksi kivirakennelmaksi, jonka vallit kohoavat paikoin jopa kolmen metrin korkeuteen.</p> <p>Kohdetta lähtivät etsimään Metsähallituksesta Pirjo Rautiainen ja Pertti Itkonen. Sitä etsittiin ensin Pyhätunturin pohjoisrinteestä, jossa sen muinaisjäännösrekisterin mukaan olisi pitänyt olla. Rinne käveltiin kahden ihmisen voimin edestakaisin, mutta mitään kuvausta vastaavaa ei löytynyt. Apuna käytettiin Kotivuorelta saatua epäselvää valokuvakopiota, jossa kuitenkin näkyi rinteiden taustalla oleva toinen tunturi. Maastossa etsittiin sellaista kohtaa, jossa rinne ja takana oleva tunturi risteytyisivät kuvan tavalla. Otettiin myös huomioon se pieni mahdollisuus, että kuvat olisivat jossain vaiheessa lipsahaneet peilikuviksi. Mistään Pyhätunturin, Laakakeron tai Ukonhatun rinteistä ei löydetty tuollaista kohtaa.</p> <p>Sitten siirryttiin Kuorinkikurun pohjoispuolelle. Sieltä löytyi kivimuodostelma, joka sopi Erä-Eskon piirroksen hyvin ja samoin valokuvakopioihin. Valokuvissa oikealle laskeutuva rinne on Soutajan rinne. Meitä hämäsi ensin puiden määrä, kunnes tajusimme 50 vuodessa pohjoisessakin puuston ehtineen kasvaa</p>			

jonkin verran, ja useimmat kohteen ympärillä kasvavat puut ovat alle tuon iän.

Löydetty rakennelma on selvästi jäätikköjokien kasaama kivikumpare. Se on pyöreähkö ja halkaisijaltaan noin 30 m. Siinä on vallin tapaiset, jotka ovat paikoitellen lähes kolme metriä korkeat. Kumpareen keskus on selvästi laitoja alempana. On mahdollista ja jopa todennäköistä, että kumpareta on jossain vaiheessa kaiveltu siten, että keskus on päätynyt laitoja entisestään alemmas. Kaivamisesta antaa viitteitä se, että kumpareen kivet vaikuttavat ympäristön muita kiviä vaaleammilta. Tämä johtuu siitä, että niihin on ehtinyt kasvaa vähemmän jäkälää. Kaivelu ei ole kuitenkaan aivan viimeaikaista, koska kivissä kuitenkin kasvaa jonkin verran jäkälää. Kaivelu vaikuttaa melko umpimähkäseltä, eikä siltä, että olisi haluttu saada aikaiseksi kivirakennelma jotain tiettyä tarkoitusta varten. En luokittelisi kohdetta muinaisjäännökseksi.

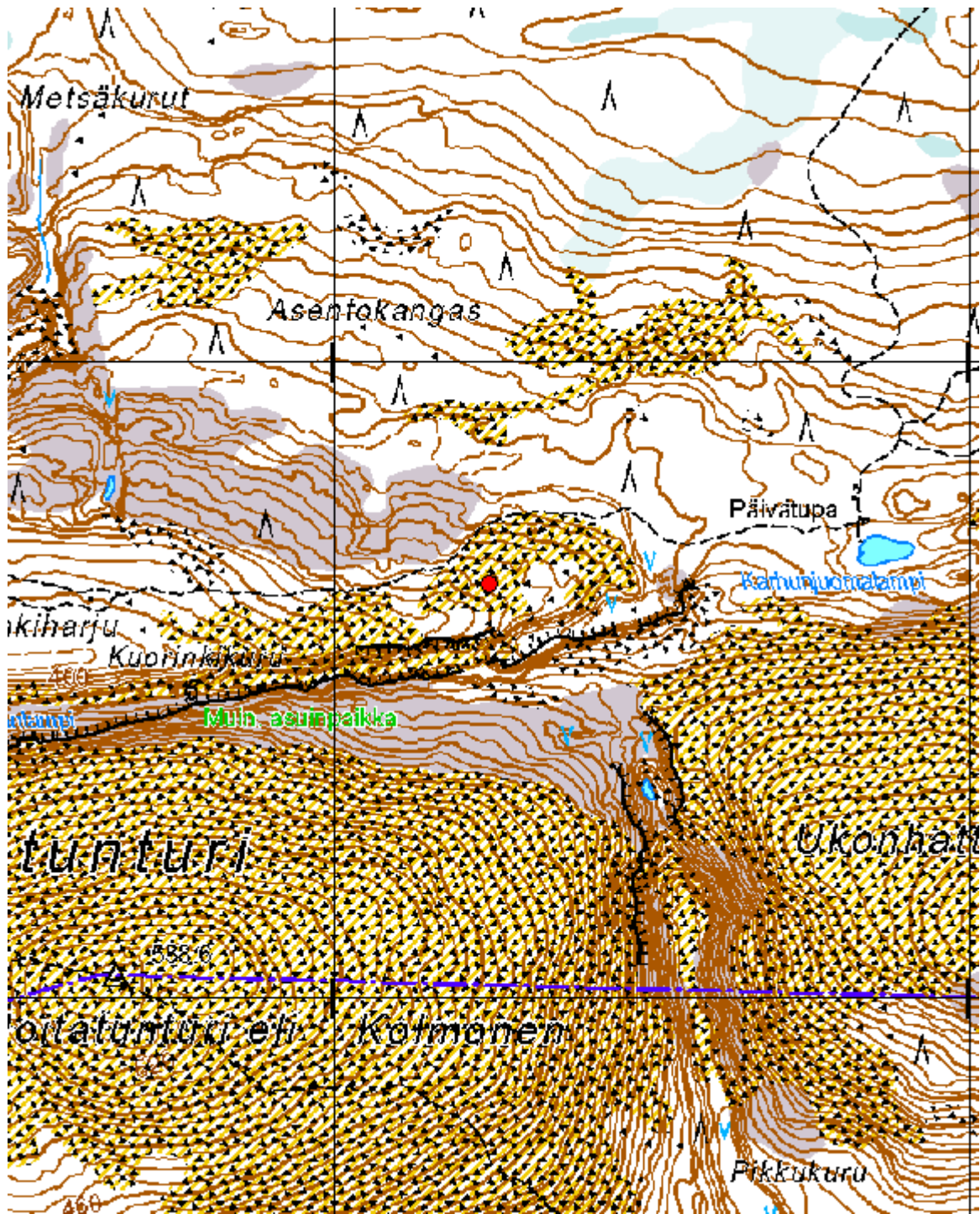
Kohteen rajaus

Pistemäinen kohde.

Tulkinta

Kohteen lähellä on useita jäätikköjokien muodostamia kivikumpareita, joista jotkut ovat hyvin säännöllisen muotoisia ja hyvällä mielikuvituksella ne saattavat näyttää jopa ihmisen tekemiltä. Olisikohan Pyhäntunturin menneisyys metsäsaamelaisille tärkeänä pyhänä paikkana innoittanut jonkun kaivelemaan tällaista kivikumpareta jonkinlaisen "aarteen" toivossa ja se olisi saanut aikaan kehävallimaisen rakenteen?

Viranomaisrekisterinro:	583010004	Kunto:	Ei määritelty
Arvotus:	Ei suojeluarvoa		



Kartta 7. Pyhänturi 1. ©Metsähallitus, ©Maanmittauslaitos 1/MML/2011.



Kuva 10. Pyhätunturi 1 kivikumpu. Kuvattu lännestä.



Kuva 11. Pyhätunturi 1 kivikumpu. Kuvattu lännestä.



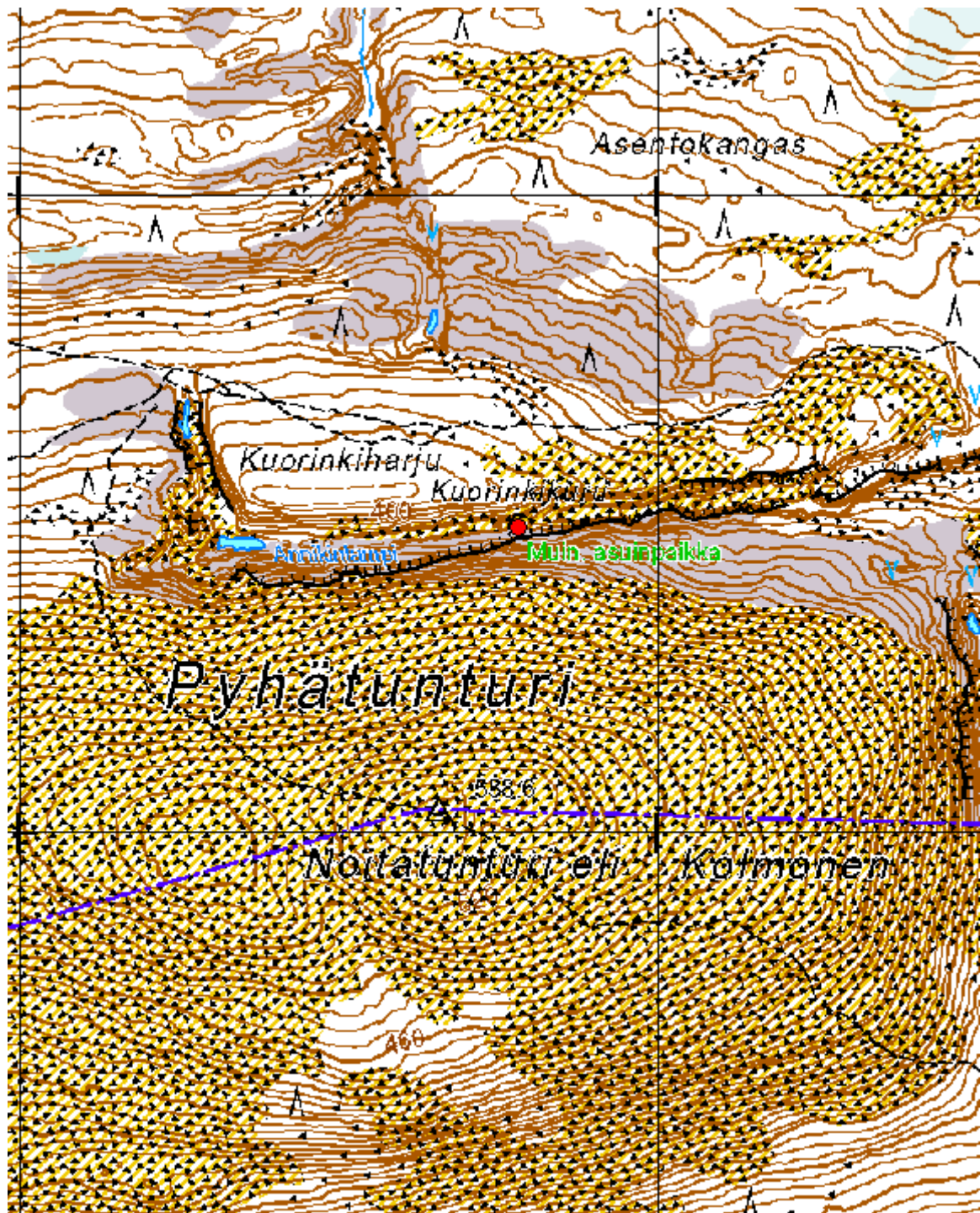
Kuva 12. Pyhätunturi 1 kivikumpu. Kuvattu lännestä.



Kuva 13. Pyhätunturi 1 kivikumpu. Keskellä Pertti Itkonen. Kuvattu lännestä.

5.1.5 Pyhätunturi 2

Pyhätunturi 2 Luola		MH-tunnus: 61514	
Kohdetyyppi:	Luonnonmuodostuma	Haltija:	Lapin luontopalvelut
Ajoitus:	Ajoitus epäselvä	Ylläpitäjä:	Lapin luontopalvelut
Rakentamivuosi:	-	Kunta:	Pelkosenniemi
Lukumäärä:	1		
Koordinaattiselitys:	Ilmeisesti kohteen kohdalta	Geometria tuotettu:	Ei tiedossa
Koordinaatit:	X 7436480, Y 3506780 Z 380	Löydöt:	-
<i>Taustatiedot</i>			
Kohteen on löytänyt Aarni Erä-Esko vuonna 1961. Muinaisjäännösrekisterissä kohde on merkitty muinaisjäännösluokkaan asuinpaikat.			
<i>Ympäristön kuvaus</i>			
Kuorinkikuru on pitkä ja yli 40 metriä syvä kuru Pyhätunturin pohjoispuolella tunturin ja Kuorinkiharjun välissä. Kurun seinämät ovat hyvin jyrkät ja seinämän alaosat ja pohja ovat kivirakan peitossa.			
<i>Kohteen kuvaus</i>			
Muinaisjäännösrekisterissä luolasta on kuvaus: Luola Pyhätunturin korkeimman laen, Noitatunturin, hui-pusta n. 500 m pohjoiskoilliseen. Kuorinkikuruun viettävässä rakkaisessa rinteessä. Takaosastaan kohoavalla luolakäytävällä on syvyyttä 4 m.			
Luolaa ei menty tarkastamaan, koska Kuorinkikuru on erittäin vaarallinen paikka kulkea.			
<i>Kohteen rajaus</i>			
Ei määritelty.			
<i>Tulkinta</i>			
On erittäin epätodennäköistä, että luola on ollut asuinpaikka, koska se on niin vaikeakulkuisessa maastossa. Luolalle menijät olisivat katkoneet raajansa mennessään asuinpaikalleen.			
Viranomaisrekisterinro:	583010005	Kunto:	Ei määritelty
Arvotus:	Ei suojeluarvoa		



Kartta 8. Pyhäntunturi 2. ©Metsähallitus, ©Maanmittauslaitos 1/MML/2011.

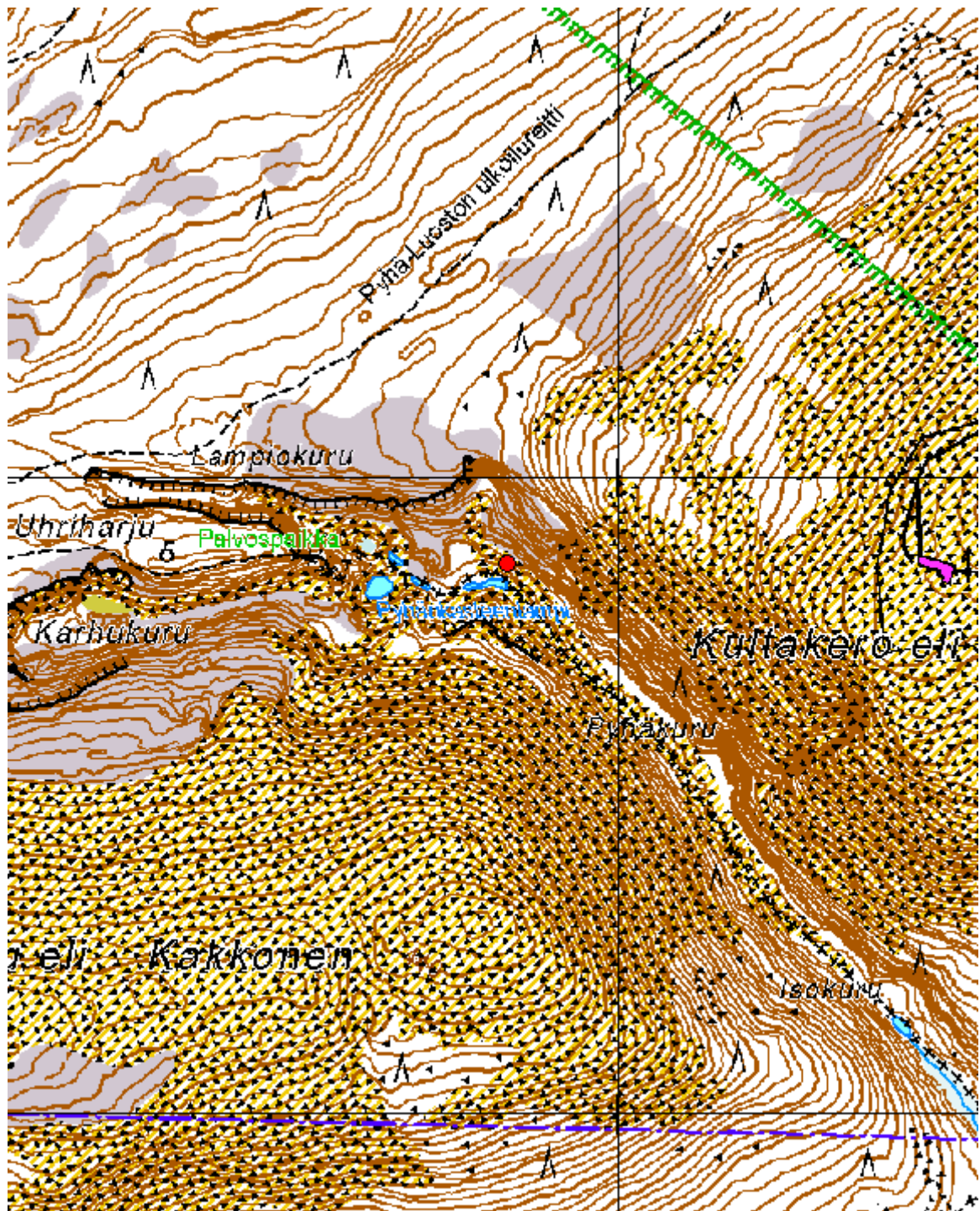


Kuva 14. Kuorinkikuru. Pyhätunturi 2:n luolan pitäisi muinaisjäännösrekisterin tietojen mukaan sijaita kurun etelälaidalla (kuvassa oikealla), ilmeisesti kallioseinämän ja rakan rajakohtalla. Taustalla näkyy Noitatunturi eli Ykkönen, oikealla kohoaa Pyhätunturi ja vasemmalla on Kuorinkiharju. Kuvattu lännestä.

5.2 Historiallisen ajan kohteet

5.2.1 Henry Kerkelän vanha louhos

Henry Kerkelän vanha louhos		MH-tunnus: 133487	
Kohdetyyppi:	Valmistuspaikat/työpaikat	Haltija:	Lapin luontopalvelut
Ajoitus:	Historiallinen aika	Ylläpitäjä:	Lapin luontopalvelut
Rakentamisvuosi:	1906	Kunta:	Pelkosenniemi
Lukumäärä:	1		
Koordinaattiselitys:	Kohteen kohdalta	Geometria tuotettu:	Gps-mittaus, korjaamaton
Koordinaatit:	X 7436864, Y 3508826 Z 237	Löydöt:	-
Taustatiedot			
<p>Henry Kerkelä oli yksi tunnetuimmista suomalaisista kullankaivajista, joka työskenteli eri puolilla Pohjois-Suomea 1900-luvun alkuvuosikymmenien kultaryntäyksen aikoihin (Johansson ym. 2007). Hän oli syntynyt Kemijärvellä 12-lapsiseen perheeseen, lähtenyt nuorena maailmalle ja muuttanut 22-vuotiaana Amerikkaan. Siellä hän työskenteli kaivosmiehenä, joten kullankaivu tuli tutuksi.</p> <p>Suomeen hän palasi 1897 ja ryhtyi kaivamaan kultaa Ivalojoella. Hän löysi Inarin Hangasojalta kalliosta kultaa, mikä herätti kaivospiireissä suurta huomiota. Vuonna 1902 hän perusti kultakaivosyhtiö Pohjolan. Muutamassa vuodessa Hangasojalla syntyi kuusi kaivoskuilua ja kaivoskylä rakennuksineen. Nykyisin rakennukset on purettu ja kaivoskuilut maatuneet ja romahtaneet.</p> <p>Pyhätunturin Isokurusta Kerkelä yritti turhaan löytää kultaa vuonna 1906. Kultakeron nimi ei kuitenkaan johtunut kallion kullasta vaan auringon valosta, joka syksyllä värjää tunturin laen kullankeltaiseksi.</p>			
Ympäristön kuvaus			
<p>Louhos sijaitsee Isokurussa Kultakeron lounaisessa alarinteessä, Pyhänkasteenlammen itäpuolisen pienen lammen yläpuolella. Pyhänkasteenlammelle johtavilta pitkospuilta louhokselle rinnettä ylöspäin on matkaa kymmenisen metriä. Ympäristö on eteläpuolella kivirakkaa ja pohjoispuolella kuivahkon kankaan männikköä.</p>			
Kohteen kuvaus			
<p>Isonkurun koillisessa alarinteessä, on Henry Kerkelän vanha louhos. Kullankaivaja Kerkelä teki sen kolmen työmiehen kanssa vuonna 1906. Kultaa ei löytynyt ja kaivu loppui alkuunsa. Kaivusta on muistona noin metrin syvyinen, korkuinen ja levyinen kaivanto kalliassa kivirakan ja yläpuolen metsän välissä.</p>			
Kohteen rajaus			
<p>Kohde on pistemäinen.</p>			
Viranomaisrekisterinro:	-	Kunto:	Hyvä
Arvotus:	Muu suojeluarvo		



Kartta 9. Henry Kerkelän vanha louhos. ©Metsähallitus, ©Maanmittauslaitos 1/MML/2011.



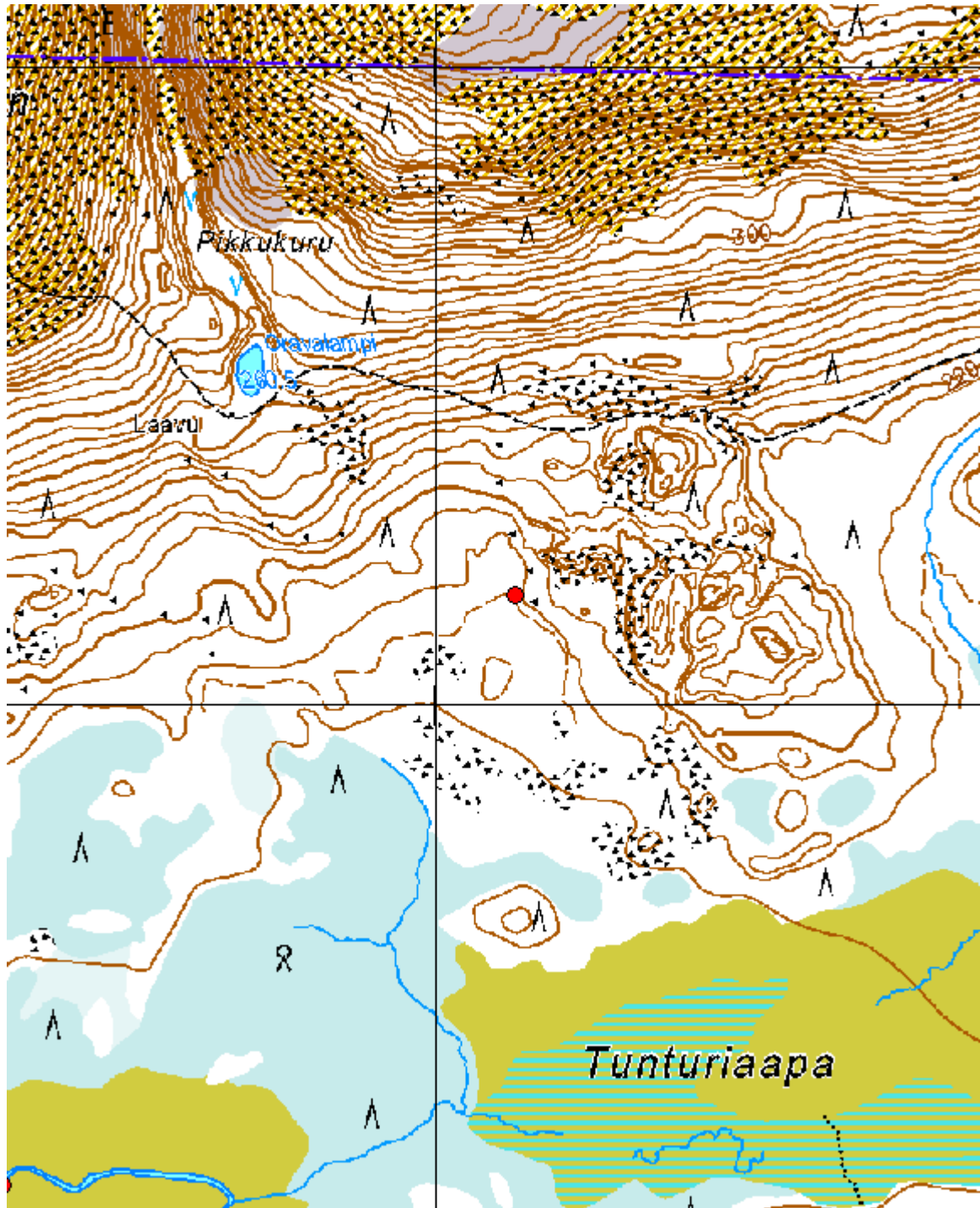
Kuva 15. Henry Kerkelän vanha louhos kivirakan yläpuolella, rakan ja kallion taitekohdassa. Kuvattu lounaasta.



Kuva 16. Henry Kerkelän vanha louhos. Kuvattu lounaasta.

5.2.2 Oravilampi kaakko

Oravalampi kaakko Kämpän raunio		MH-tunnus: 138853	
Kohdetyyppi:	Asuinpaikat	Haltija:	Lapin luontopalvelut
Ajoitus:	Historiallinen aika	Ylläpitäjä:	Lapin luontopalvelut
Rakentamivuosi:	-	Kunta:	Kemijärvi
Lukumäärä:	1		
Koordinaattiselitys:	Kohteen keskeltä	Geometria tuotettu:	Gps-mittaus, korjaamaton
Koordinaatit:	X 7435173, Y 3508124 Z 208	Löydöt:	-
<i>Ympäristön kuvaus</i>			
Kohde sijaitsee Ukonhatun eteläisessä alarinteessä Tunturiaapaa kohti suuntaavan niemekkeen länsilaidalla. Alue on hyvin louhikkoista ja kivistä. Ympäristö on kuivahkon kankaan männikköä.			
<i>Kohteen kuvaus</i>			
Ukonhatun eteläisessä alarinteessä on kämpän raunio. Rakennus on ollut kooltaan noin 5 x 7 metriä ja siitä on jäljellä enää 1-3 hyvin pitkälle lahonnutta hirsikertaa. Rakennuksessa on ollut kaksi huonetta, joista pienemmässä on näkyvissä piisin jäännökset. Piisi on kooltaan noin 1.5 x 1.5 metrinen ja noin metrin korkuinen kivikasa. Isomman huoneen oviaukko on kohti luodetta.			
Pyöreät seinähirret on katkaistu aikoinaan kirveellä ja nurkissa on ristinurkkasalvos.			
<i>Kohteen rajaus</i>			
Rajautuu pistemäisesti raunion välittömään läheisyyteen.			
<i>Tulkinta</i>			
Lähellä ei ole minkäänlaista vesipistettä. On kummallista että kämpä on tehty juuri tähän. Kyseessä saattaa olla vanha savottakämpä.			
Viranomaisrekisterinro:	-	Kunto:	Huono
Arvotus:	Muu suojeluarvo		



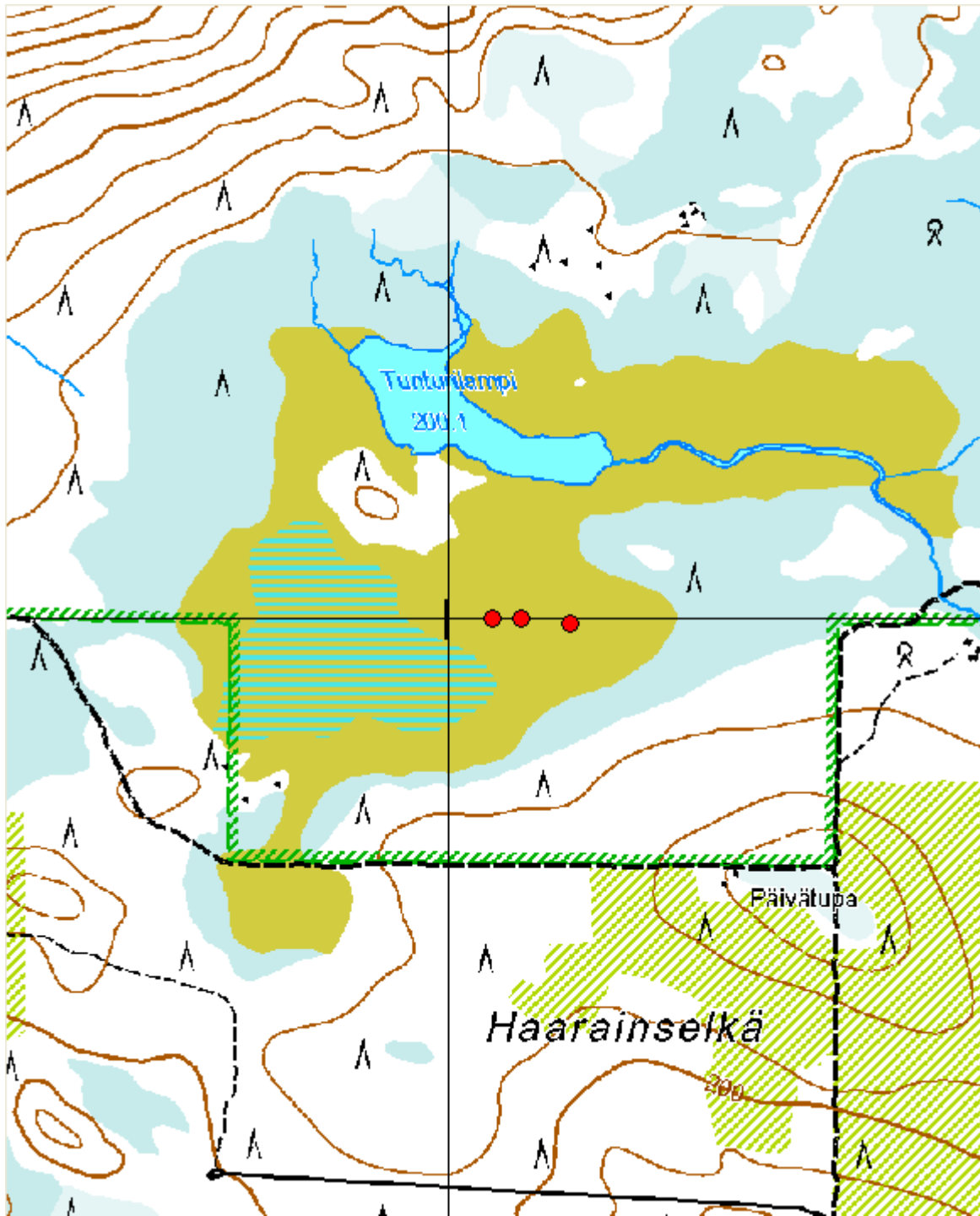
Kartta 10. Oravalampi kaakko. ©Metsähallitus, ©Maanmittauslaitos 1/MML/2011.



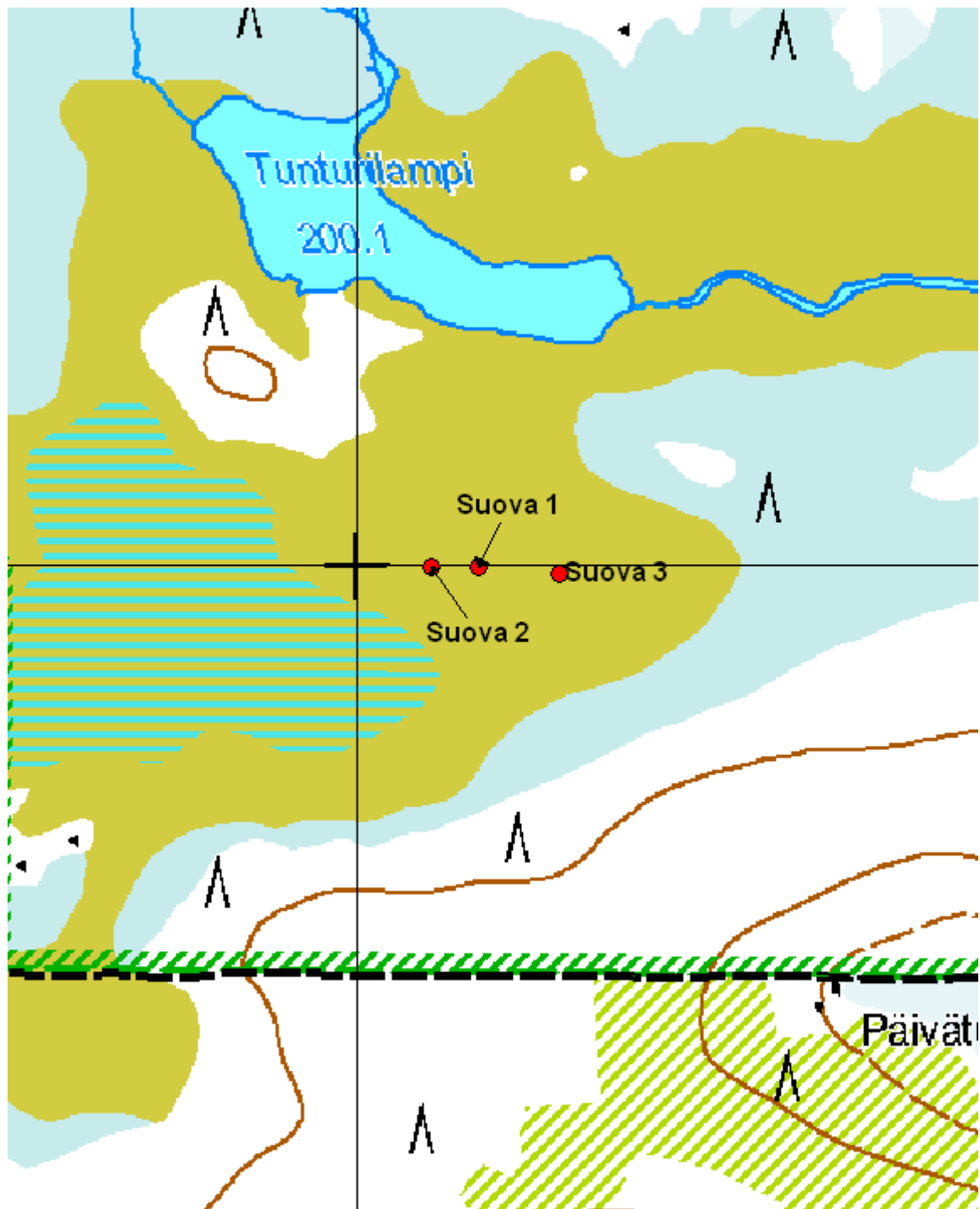
Kuva 17. Oravalampi kaakko, kämpänraunio. Kuvattu lännestä.

5.2.3 Tunturiaapa 1-3

Tunturiaapa 1-3 Suovanpohjia		MH-tunnus: 138755	
Kohdetyyppi:	Valmistuspaikat/työpaikat	Haltija:	Lapin luontopalvelut
Ajoitus:	Historiallinen aika	Ylläpitäjä:	Lapin luontopalvelut
Rakentamisvuosi:	-	Kunta:	Kemijärvi
Lukumäärä:	1		
Koordinaattiselitys:	Suovan 1 kohdalta	Geometria tuotettu:	Gps-mittaus, korjaamaton
Koordinaatit:	X 7433999, Y 3507115 Z 200	Löydöt:	-
<i>Ympäristön kuvaus</i>			
Lähiympäristö on rimpinevaa. Kuivemmilla paikoilla kasvaa kitukasvuisia mäntyjä. Pohjoispuolella on Tunturilampi, josta virtaa Tunturioja kohti itää.			
<i>Kohteen kuvaus</i>			
<p>Suova 1: Rimmessä Tunturilammen eteläpuolella on muutamia suovanpohjia. Suoviin on kerätty aikoi- naan Tunturiaavalta niitettyä saraa, kortetta ja heinää. Suovanpohja koostuu kuudesta, kahdessa rivissä olevasta männystä katkaistusta rungon pätkästä, jotka on pystytetty suohon. Pätkät muodostavat noin 4 x 2 metrin suuruisen suorakaiteen, jossa on tapit kulmissa ja pitkien sivujen keskellä. Tapit on katkaistu sahal- la.</p> <p>Suova 2: Suovanpohja koostuu kuudesta ympyränmuotoon rimpeen pystyyn laitetusta sahalla katkaistusta männyn pätkästä. Pätkistä yksi on suovan keskellä muut ympyrän kehällä.</p> <p>Suova 3: Suovanpohja koostuu yhdestätoista ympyränmuotoon rimpeen pystyyn laitetusta sahalla katkais- tusta männyn pätkästä. Pätkistä yksi on suovan keskellä muut ympyrän kehällä.</p>			
<i>Kohteen rajaus</i>			
Rajautuu pistemäisesti suovanpohjien välittömään lähiympäristöön.			
Viranomais- rekisterinro:	-	Kunto:	Huono
Arvotus:	Muu suojeluarvo		



Kartta 11. Tunturiaapa 1-3. ©Metsähallitus, ©Maanmittauslaitos 1/MML/2011.



Kartta 12. Tunturiaapa 1-3. ©Metsähallitus, ©Maanmittauslaitos 1/MML/2011.



Kuva 18. Tunturiaapa, suova 1. Kuvattu idästä.



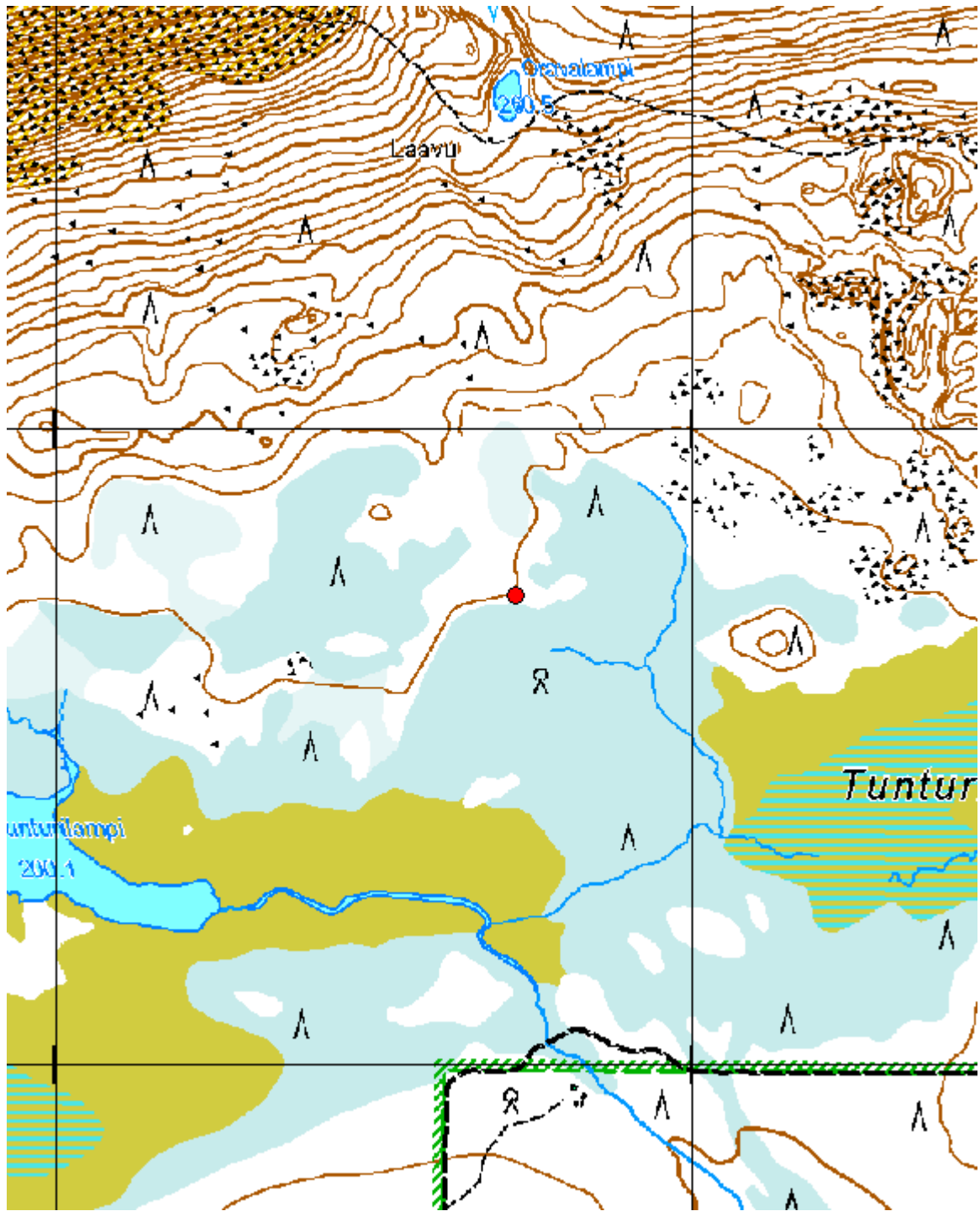
Kuva 20. Tunturiaapa, suova 2. Kuvattu kaakosta.



Kuva 19. Tunturiaapa, suova 3. Kuvattu etelästä.

5.2.4 Tunturiaapa 4

Tunturiaapa 4 Kämpän raunio		MH-tunnus: 138846	
Kohdetyyppi:	Asuinpaikat	Haltija:	Lapin luontopalvelut
Ajoitus:	Historiallinen aika	Ylläpitäjä:	Lapin luontopalvelut
Rakentamivuosi:	-	Kunta:	Kemijärvi
Lukumäärä:	1		
Koordinaattiselitys:	Kohteen keskeltä	Geometria tuotettu:	Gps-mittaus, korjaamaton
Koordinaatit:	X 7434739, Y 3507723 Z 205	Löydöt:	-
<i>Ympäristön kuvaus</i>			
Kohde sijaitsee kivennäismaaharjanteella Tunturiaavan pohjoispuolella. Harjanne on tuoretta mäntykuusi-hieskoivusekametsää. Eteläpuolella on rämettä.			
<i>Kohteen kuvaus</i>			
Tunturiaavan pohjoispuolella kivennäismaaharjanteella on kämpän raunio. On mahdollista, että rakennus on ollut sauna, sillä siinä on nurkassa kiukaan/piisin jäännös. Rakennus on ollut noin 3.5 x 3.5 metrin suuruinen. Siitä on jäljellä enää alin, pitkälle lahonnut hirsikerta, joka näkyy varvikoituneena ja sammaloituneena kohoumana. Ovi on ollut kohti lounasta ja kiuas/piisi on ollut läntisessä ovinurkassa. Se näkyy noin 1 x 1 metrin suuruisena ja 40 senttimetrin korkuisena kivikasana. Lähistöllä ei ole merkkejä muista rakennuksista.			
<i>Kohteen rajaus</i>			
Rajautuu pistemäisesti raunion välittömään läheisyyteen.			
Viranomaisrekisterinro:	-	Kunto:	Huono
Arvotus:	Muu suojeluarvo		



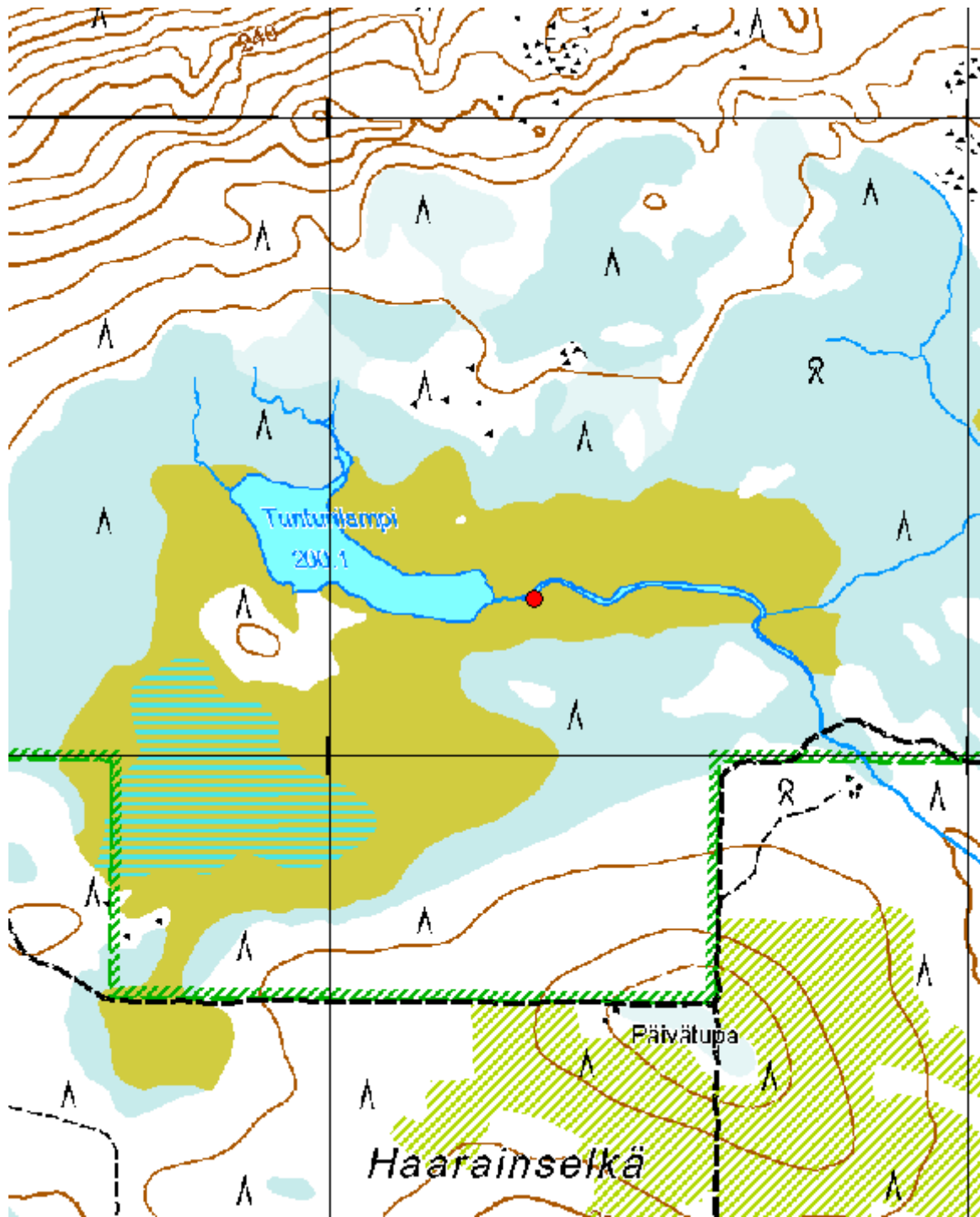
Kartta 13. Tunturiaapa 4. ©Metsähallitus, ©Maanmittauslaitos 1/MML/2011.



Kuva 21. Tunturiaapa 4, kämpän raunio. Kuvattu kaakosta.

5.2.5 Tunturilampi

Tunturilampi Padon jäänteet		MH-tunnus: 138753	
Kohdetyyppi:	Valmistuspaikat/työpaikat	Haltija:	Lapin luontopalvelut
Ajoitus:	Historiallinen aika	Ylläpitäjä:	Lapin luontopalvelut
Rakentamisvuosi:	-	Kunta:	Kemijärvi
Lukumäärä:	1		
Koordinaattiselitys:	Kohteen kohdalta	Geometria tuotettu:	Gps-mittaus, korjaamaton
Koordinaatit:	X 7434246, Y 3507321 Z 200	Löydöt:	-
<i>Ympäristön kuvaus</i>			
Tunturiaavan keskellä olevasta Tunturilammesta virtaa itään Tunturioja. Lammen ja ojan lähiympäristö on avointa aapasuota. Hieman kauempana suolla kasvaa kitukasvuisia mäntyjä.			
<i>Kohteen kuvaus</i>			
Pyhätunturin eteläpuolella Tunturiaavan keskellä sijaitsevan Tunturilammesta noin kuusikymmentä metriä itään Tunturiojassa on aikoinaan ollut pato. Padosta on jäljellä enää muutamia rankoja hajallaan Tunturiojassa. Rangat on aikoinaan katkaistu kirveellä. Puro on padon kohdalta noin 2.5 metriä leveä.			
<i>Kohteen rajaus</i>			
Rajautuu pistemäisesti padon lähiympäristöön.			
<i>Tulkinta</i>			
Pato on todennäköisesti tehty suon paisutusta varten. Padolla on nostettu veden pintaa aapasuolla ja edistetty sarojen, heinien ja kortteiden kasvua, jotta niitä on voitu kerätä karjalle rehuksi. Lähellä on suovanpohjia.			
Viranomaisrekisterinro:	-	Kunto:	Huono
Arvotus:	Muu suojeleuarvo		



Kartta 14. Tunturilampi. ©Metsähallitus, ©Maanmittauslaitos 1/MML/2011.



Kuva 22. Tunturilammen laskupuron pato. Taustalla näkyy Tunturilampi. Kuvattu idästä.



Kuva 23. Tunturilammen laskupuron pato. Padosta peräisin olevia puunranvoja purossa. Kuvattu lounaasta.

5.2.6 Isokurunkangas 1

Isonkurunkangas 1 Kämpän jäännöksiä		MH-tunnus: 133484, 133485, 133486	
Kohdetyyppi:	Asuinpaikat	Haltija:	Lapin luontopalvelut
Ajoitus:	Historiallinen aika	Ylläpitäjä:	Lapin luontopalvelut
Rakentamivuosi:	-	Kunta:	Kemijärvi
Lukumäärä:	3		
Koordinaattiselitys:	Eteläisemmän kämpän keskeltä	Geometria tuotettu:	Gps-mittaus, korjaamaton
Koordinaatit:	X 7434798, Y 3510330 Z 205	Löydöt:	-
<i>Ympäristön kuvaus</i>			
<p>Isonkurunkankaan eteläpuolella on kapea suojuotti kankaan ja sen eteläpuolisen kivennäismaasaarekkeen välissä. Suojuotin välissä kulkee kapea puro. Isonkurunkankaan etelälaita on kuivahkon kankaan männikköä. kankaan eteläpuolinen kivennäismaasaareke tuoretta kuusia, mäntyjä ja hieskoivuja kasvavaa kangasta. Maaperä on moreenia.</p>			
<i>Kohteen kuvaus</i>			
<p>Isonkurunkangas 1 koostuu kahdesta suuren savottakämpän jäännöksestä sekä samaan kokonaisuuteen kuuluvasta pienemmän rakennuksen jäännöksestä.</p> <p>Niemen kärjessä on savottakämpän jäännökset. Eteläisempi kämpä on ollut kooltaan 10 x 7 metriä ja ilmeisesti kaksihuoneinen. Siitä on jäljellä enää lahonneita alimpia hirsii itä- ja pohjoissivulla sekä lounaisnurkassa. Itäisemmän huoneen kaakkoisnurkassa on piisin jäänteet. Piisistä on jäljellä noin 2 x 2 metrin suuruinen ja 1,3 metriä korkea luonnonkivikasa. Piisin vieressä, itäisemmän huoneen sisällä on halkaisijaltaan parimetrinen ja syvyydeltään noin 80 senttinen kuoppa.</p> <p>Hirret ovat pyöreitä ja ne on katkaistu sahaamalla. Salvokset on tehty ämmännurkalla. Kämpän jäännöksistä 1,5 metriä etelään on pieni, halkaisijaltaan reilun metrin ja 40 cm syvä kuoppa.</p> <p>Pohjoisemman savottakämpän jäännökset (X 7434885, Y 3510188) sijaitsevat Isonkurunkankaan eteläreunalla. Rakennuksesta on jäljellä enää alin sammaloitunut ja lahonnut hirsikerta. Rakennus on ollut kooltaan 7 x 4,5 metriä ja siinä on ollut kaksi huonetta. Rakennus on ollut pituusakseliltaan itälänsuuntainen. Lätisemmän huoneen lounaisnurkassa on piisin jäännökset. piisistä on jäljellä enää noin 1,2 x 1,2 metrin suuruinen ja puolen metrin korkuinen luonnonkivikasa. Huoneiden ulko-ovet ovat sijainneet rakennuksen päädyissä. Seinähirret ovat pyöreitä ja ne on katkaistu kirveellä.</p> <p>Pienemmän rakennuksen jäänteet sijaitsevat Isonkurunkankaan eteläreunalla aivan kapean suojuotin reunalla. Rakennus on ollut kooltaan 4 x 4 metriä ja sen seinät ovat olleet päällmansuuntien mukaiset. Rakennuksesta on jäljellä enää koillisnurkan hirsistä 3-4 alinta, jo pitkälle lahonnutta. Hirret ovat pyöreitä ja ne on katkaistu kirveellä. Rakennuksen jäänteistä kolmisen metriä itään on Isonkurunkankaan eteleärinteesseen kaivettu noin 2 x 2 metrin suuruinen ja metrin syvyinen kuoppa, jossa on ikään kuin oviaukko etelään. Mitään rakenteita ei ole näkyvissä. Kooltaan rakennus voisi olla sauna, mutta siinä ei ole mitään jäänteitä tulisijasta. Läheinen kuoppa voisi olla joko kellarikuoppa tai sitten huussia varten kaivettu kuoppa. Toisaalta huussia tuskin tehtiin niin lähelle muita rakennuksia.</p>			

Kohteen rajaus

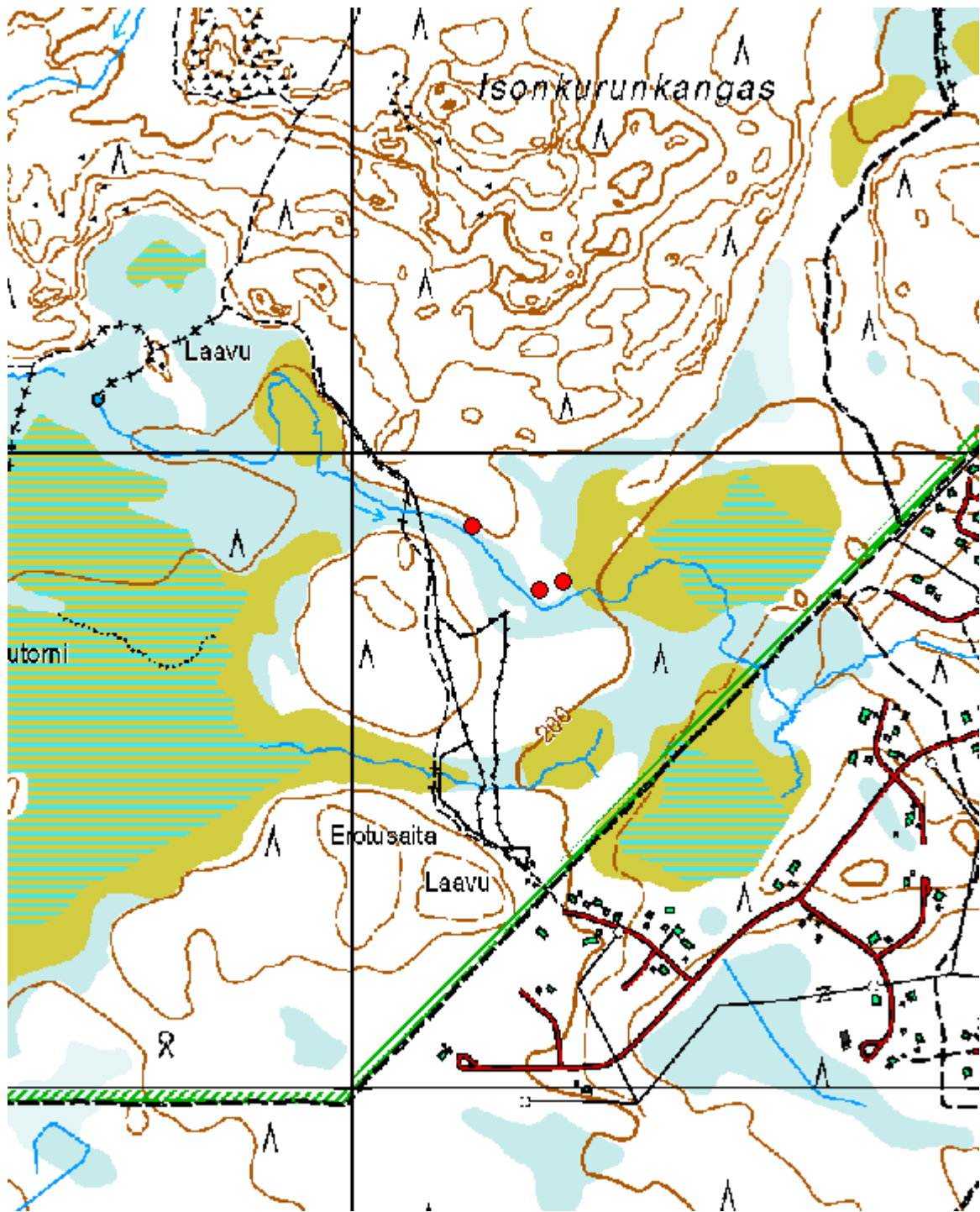
Isonkurunkangas 1:n rakennukset sijaitsevat 5-80 metrin päässä retkeilyreitistä itään noin 50 x 80 metrin suuruisella alueella.

**Viranomais-
rekisterinro:**

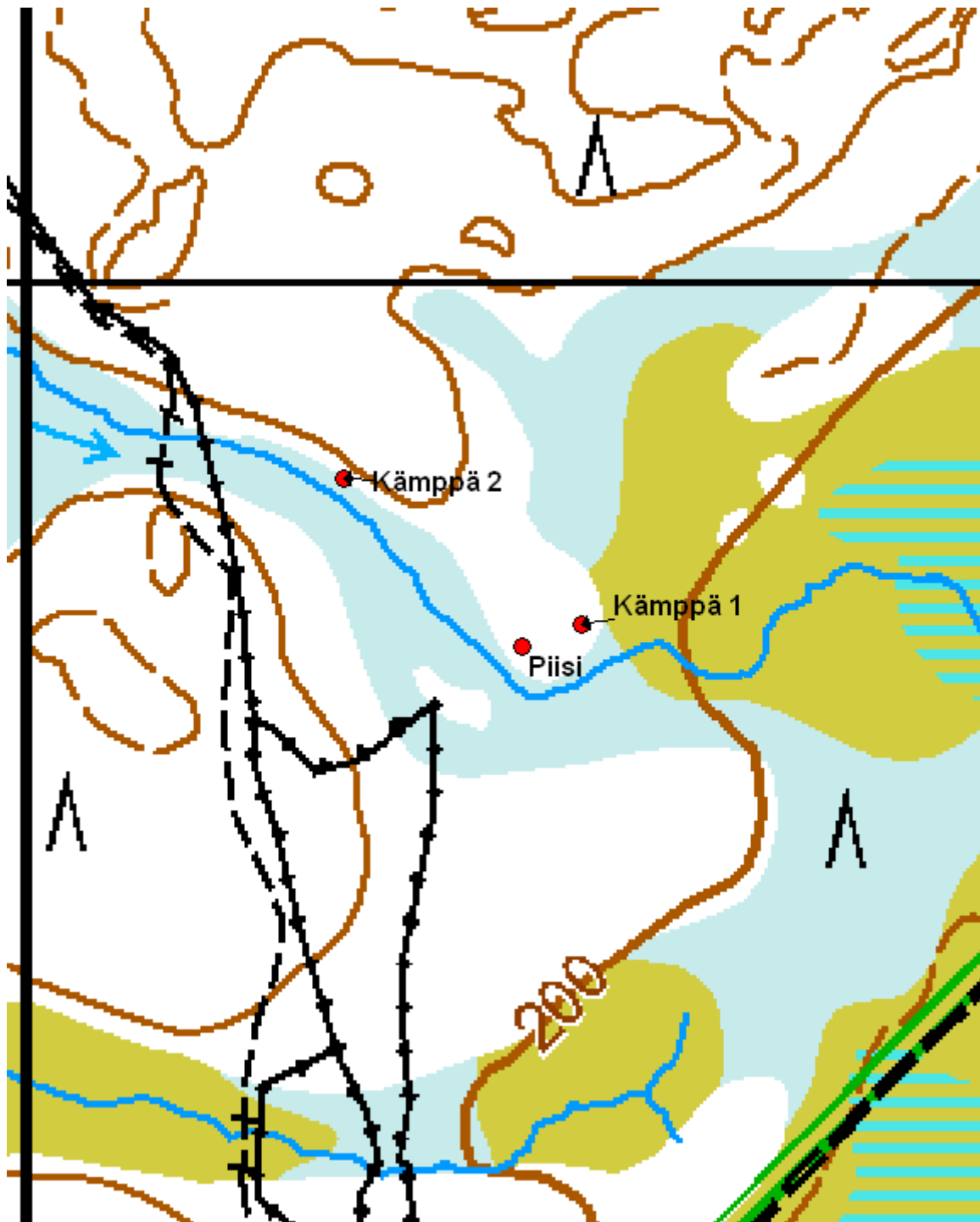
-

Kunto: Huono**Arvotus:**

Muu suojeluarvo



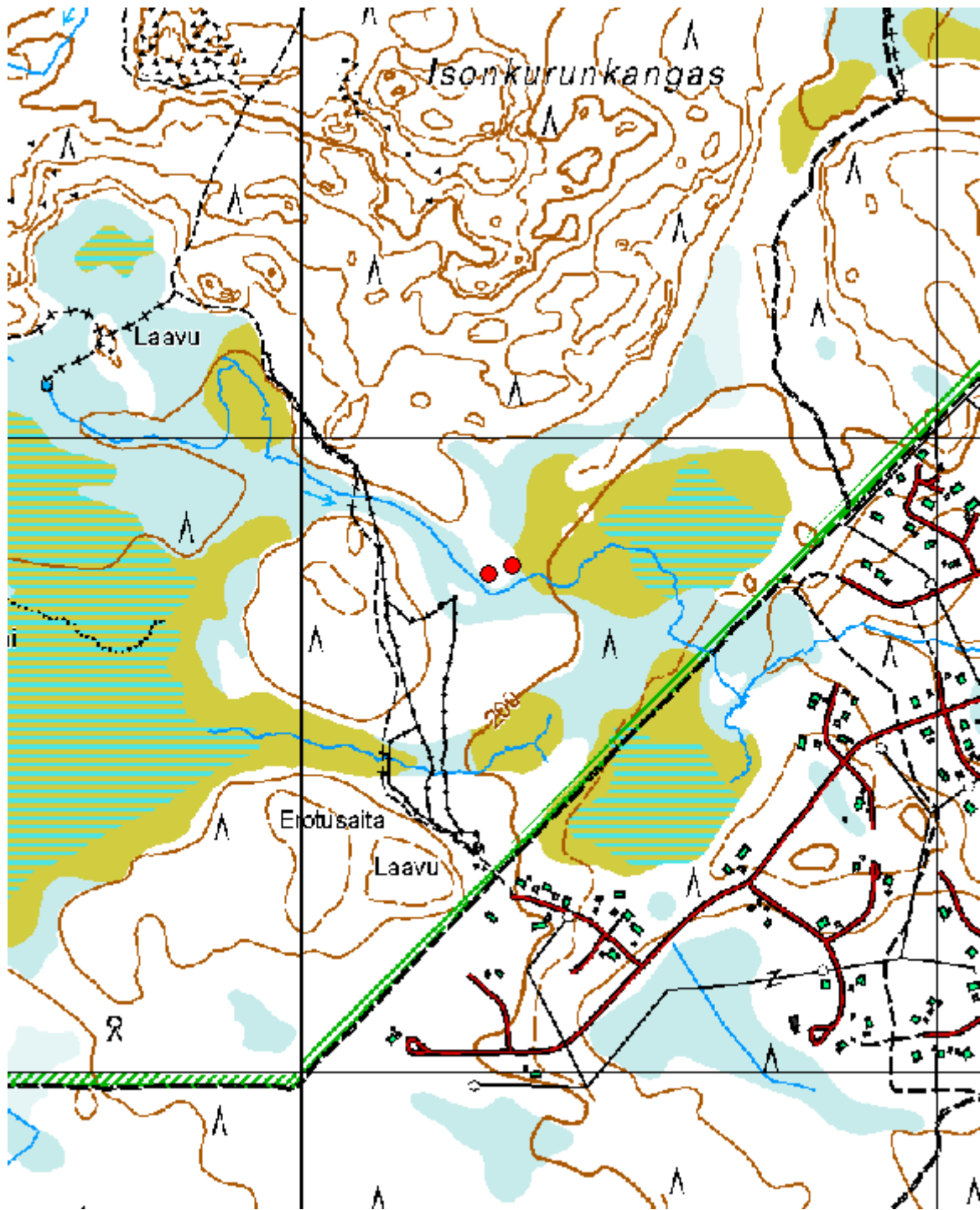
Kartta 15. Isonkurunkangas 1. ©Metsähallitus, ©Maanmittauslaitos 1/MML/2011.



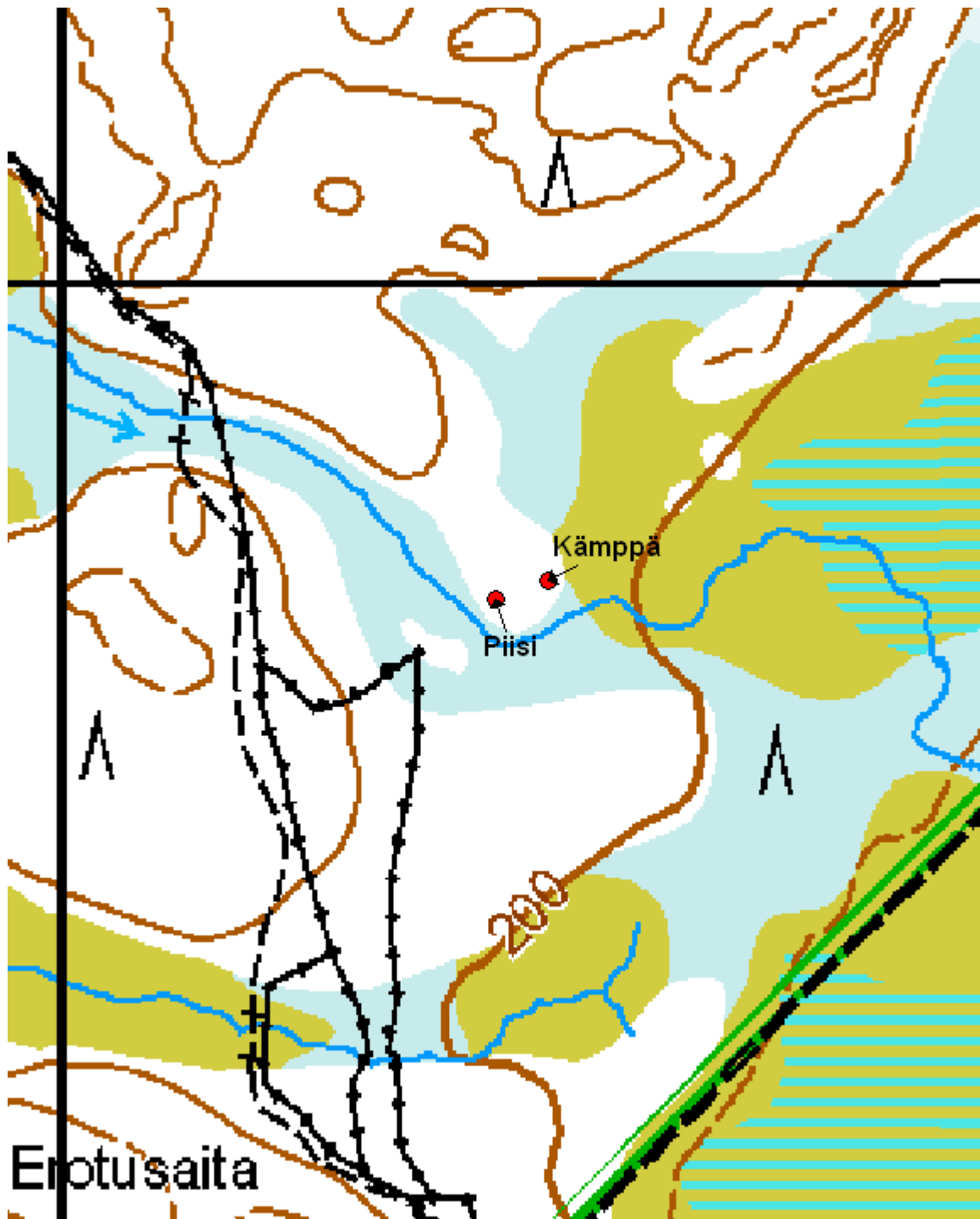
Kartta 16. Isonkurunkangas 1. ©Metsähallitus, ©Maanmittauslaitos 1/MML/2011.

5.2.7 Isokurunkangas 2

Isonkurunkangas 2 Kämpän ja piisin jäännökset		MH-tunnus: 133485, 133486	
Kohdetyyppi:	Asuinpaikat	Haltija:	Lapin luontopalvelut
Ajoitus:	Historiallinen aika	Ylläpitäjä:	Lapin luontopalvelut
Rakentamivuosi:	-	Kunta:	Kemijärvi
Lukumäärä:	2		
Koordinaattiselitys:	Kämpän raunion kohdalta	Geometria tuotettu:	Gps-mittaus, korjaamaton
Koordinaatit:	X 7434798, Y 3510330 Z 203	Löydöt:	-
<i>Ympäristön kuvaus</i>			
<p>Isonkurunkankaan eteläreunasta työntyy kohti kaakkoa soiden keskelle pieni kivennäismaaniemeke. Ympäristö on tuoreen kankaan mänty-kuusi-koivusekametsää ja maaperä on moreenia. Niemen ympärillä on suota, jossa niemen lähellä kulkee pieni puro.</p>			
<i>Kohteen kuvaus</i>			
<p>Niemen kärjessä on savottakämpän jäännökset. Kämpä on ollut kooltaan 10 x 7 metriä ja ilmeisesti ollut kaksihuoneinen. Siitä on jäljellä enää lahonneita alimpia hirsii itä- ja pohjoissivulla sekä lounaisnurkassa. Itäisemmän huoneen kaakkoisnurkassa on piisin jäänteet. Piisistä on jäljellä noin 2 x 2 metrin suuruinen ja 1,3 metriä korkea luonnonkivikasa. Piisin vieressä, itäisemmän huoneen sisällä on halkaisijaltaan parimetriminen ja syvyydeltään noin 80 senttinen kuoppa.</p> <p>Hirret ovat pyöreitä ja ne on katkaistu sahaamalla. Salvokset on tehty ämmännurkalla. Kämpän jäännöksistä 1,5 metriä etelään on pieni, halkaisijaltaan reilun metriminen ja 40 cm syvä kuoppa.</p> <p>Lähellä niemen kärkeä on piisin jäännökset (X 7434785, Y 3510294). Piisi on ladottu luonnonkivistä ja se on kooltaan noin 2 x 2 metriä ja korkeudeltaan 1,2 metriä. Kivet ovat melko kookkaita, halkaisijaltaan jopa puolimetrisiä. Piisiä on selvästi kaiveltu yhdeltä sivulta. Kaivelupaikkaa lukuun ottamatta piisin jäännösten päällä kasvaa sammalta. Piisin ympärillä ei ole näkyvissä muita rakenteita</p>			
<i>Kohteen rajaus</i>			
Isonkurunkangas 2:n rakenteet ovat pistemäisiä.			
<i>Tulkinta</i>			
Piisin vieressä oleva kuoppa saattaisi olla ollut sisäkellari.			
Viranomaisrekisterinro:	-	Kunto:	Huono
Arvotus:	Muu suojeleuarvo		



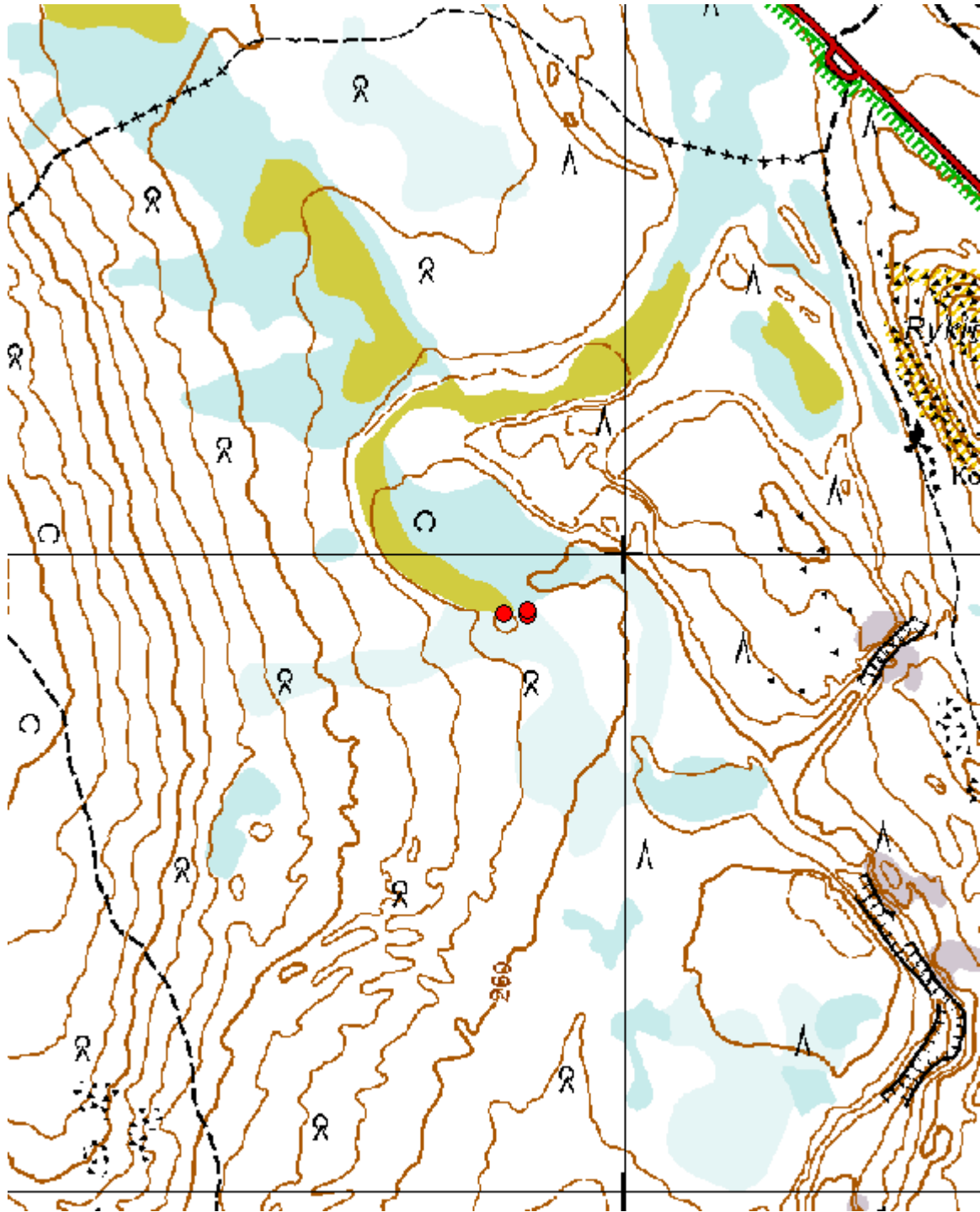
Kartta 17. Isonkurunkangas 2. ©Metsähallitus, ©Maanmittauslaitos 1/MML/2011.



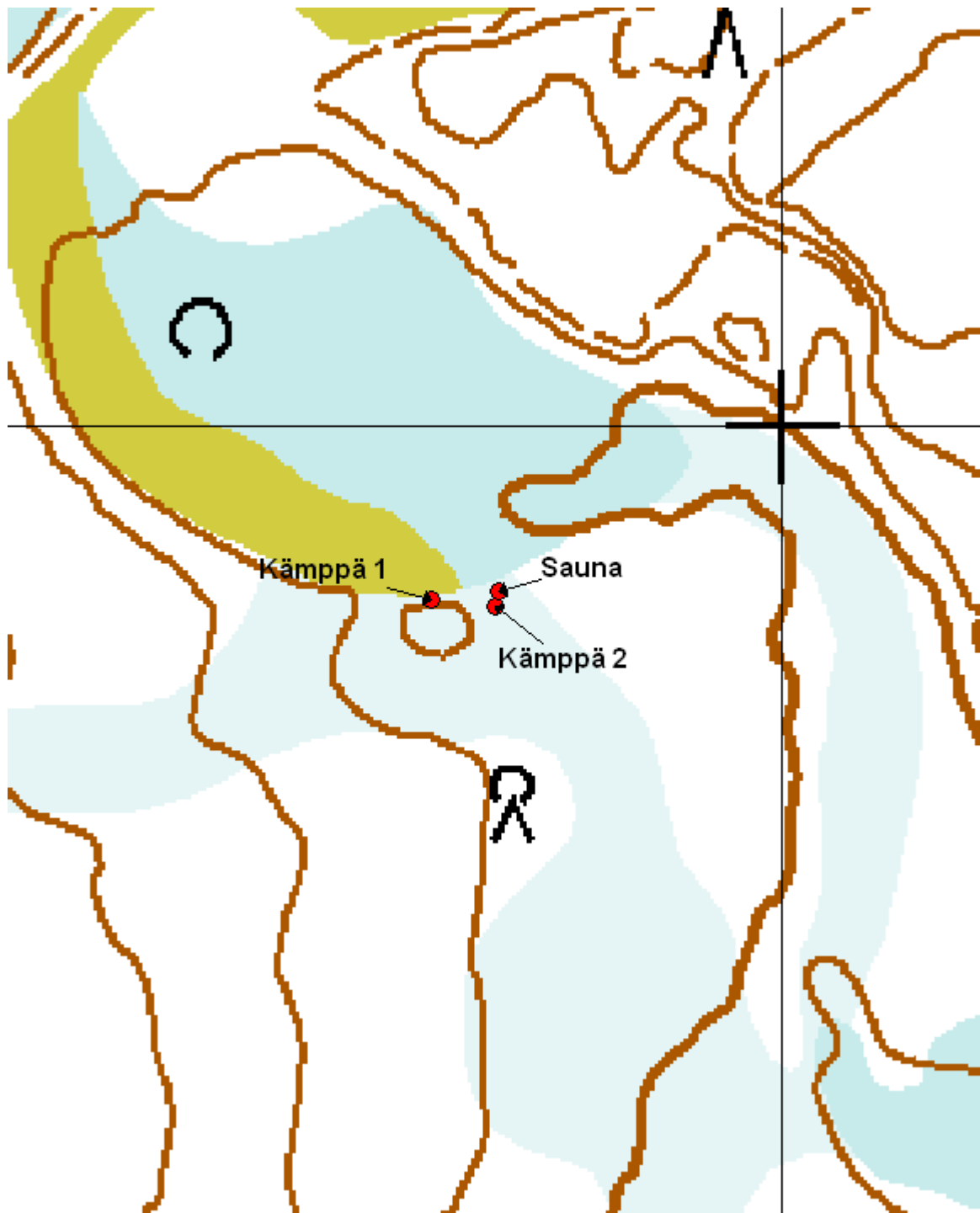
Kartta 18. Isonkurunkangas 2. ©Metsähallitus, ©Maanmittauslaitos 1/MML/2011.

5.2.8 Lampivaara itä

Lampivaara itä Rakennusten raunioita		MH-tunnus: 34236	
Kohdetyyppi:	Asuinpaikat	Haltija:	Lapin luontopalvelut
Ajoitus:	Historiallinen aika	Ylläpitäjä:	Lapin luontopalvelut
Rakentamivuosi:	-	Kunta:	Pelkosenniemi
Lukumäärä:	3		
Koordinaattiselitys:	Kämpän 1 keskeltä	Geometria tuotettu:	Gps-mittaus, korjaamaton
Koordinaatit:	X 7446906, Y 3498812 Z 263	Löydöt:	-
<i>Ympäristön kuvaus</i>			
<p>Savottakämppäalue sijaitsee kivennäismaakumpareella soistuneiden metsien keskellä. Itäpuolella maa kohoaa loivasti kohti Lampivaaraa. Savottakämppäalueen välitön ympäristö on tuoretta mänty-kuusi-hieskoivukangasta, maaperä on moreenia.</p>			
<i>Kohteen kuvaus</i>			
<p>Pyhä-Luoston kansallispuistossa Lampivaaran itäpuolella soistuneen alueen keskellä kivennäismaakumpareella on vanha savottakämppäalue. Alueella on kolmen rakennuksen jäänteet. Kämppä 1 on kooltaan noin 8 x 9 metriä ja siitä on jäljellä 5-7 hirsikertaa. Katto on romahtanut ja lahonnut. Kämppä on tehty pyöreistä hirsistä ristinurkkasalvoksella. Seinähirsiä on katkaistu aikoinaan sekä sahalla että kirveellä. Ovi on pohjoispäädystä, ikkuna länsisivulla. Rakennuksessa ei ole jälkiä tulisijasta. Keskellä rakennuksen jäännöstä kasvaa rinnankorkeuslähimitaltaan noin 30 senttinen raita, joten ihan nuoresta rakennuksesta ei ole kyse.</p> <p>Kämppä 2 on ollut kooltaan noin 8 x 9 metriä ja siitä on jäljellä enää alin hyvin pitkälle lahonnut hirsikerta. Katto on romahtanut ja lahonnut. Kämppä on tehty pyöreistä hirsistä ristinurkkasalvoksella. Seinähirsiä on katkaistu aikoinaan sahalla. Rakennuksessa ei ole jälkiä tulisijasta. On myös mahdollista, että kyseessä on hevostalli.</p> <p>Alueella on kolmen rakennuksen jäänteet. Sauna on ollut kooltaan noin 3 x 3 metriä ja siitä on jäljellä enää alin hyvin pitkälle lahonnut hirsikerta. Katto on romahtanut ja lahonnut. Kämppä on tehty pyöreistä hirsistä.</p> <p>Kiukaan jäännökset eli noin 1 x 1.2 metrin suuruinen ja puolen metrin korkuinen kivikasa sijaitsee saunan jäännöksen luoteisnurkassa.</p>			
<i>Kohteen rajaus</i>			
Savottakämppäalue rajautuu rakennusten jäännösten välittömään lähiympäristöön.			
Viranomaisrekisterinro:	-	Kunto:	Huono
Arvotus:	Muu suojeluarvo		



Kartta 19. Lampivaara itä. ©Metsähallitus, ©Maanmittauslaitos 1/MML/2011.



Kartta 20. Lampivaara itä. ©Metsähallitus, ©Maanmittauslaitos 1/MML/2011.



Kuva 24. Kämpä 1. Kuvattu pohjoisesta.



Kuva 25. Kämpä 1. Kuvattu etelästä.



Kuva 26. Kämpä 2. Kuvattu pohjoisesta.



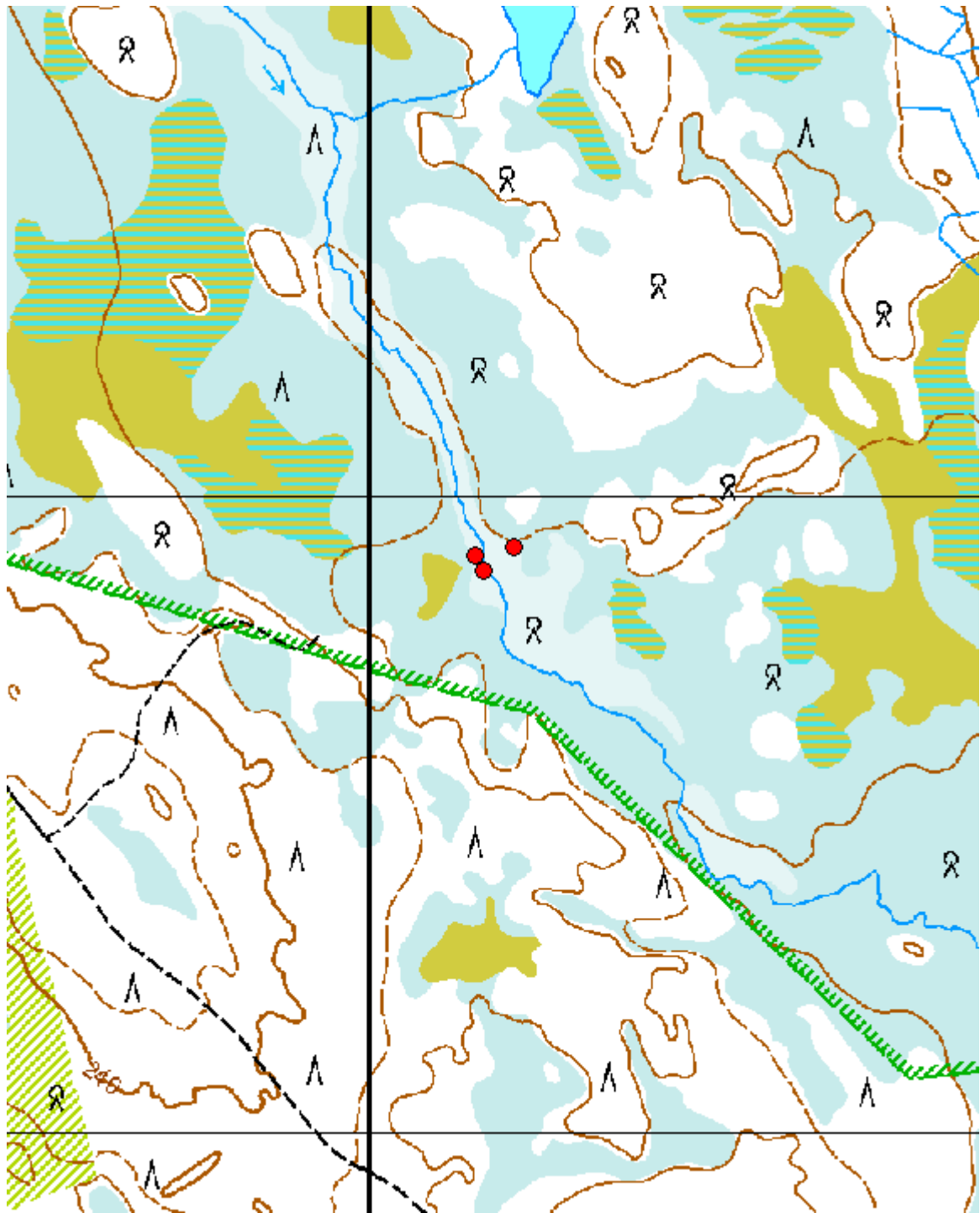
Kuva 27. Yksityiskohta kämpän 2 nurkasta.



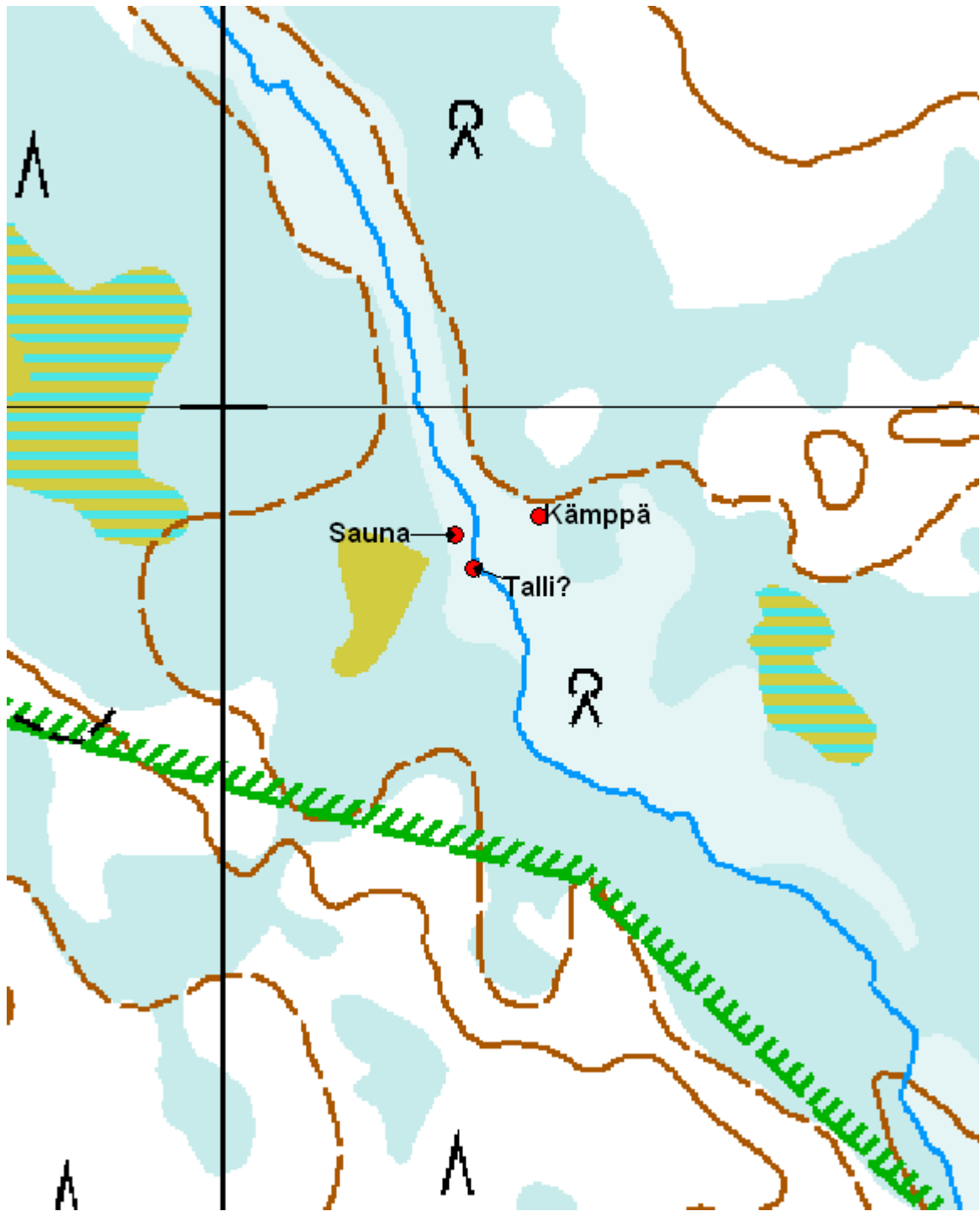
Kuva 28. Sauna. Kuvattu itäkaakosta.

5.2.9 Mustalampi etelä

Mustalampi etelä Rakennusten raunioita		MH-tunnus: 34257	
Kohdetyyppi:	Asuinpaikat	Haltija:	Lapin luontopalvelut
Ajoitus:	Historiallinen aika	Ylläpitäjä:	Lapin luontopalvelut
Rakentamivuosi:	-	Kunta:	Pelkosenniemi
Lukumäärä:	3		
Koordinaattiselitys:	Harjuojan itärannan kämpän keskeltä	Geometria tuotettu:	Gps-mittaus, korjaamaton
Koordinaatit:	X 7438922, Y 3495226 Z 232	Löydöt:	-
<i>Ympäristön kuvaus</i>			
<p>Ympäristö on tuoreen kankaan kuusikkoa ja puron varrella kuusikorpea ja rämettä. Kämpän lähiympäristö on suurimmaksi osaksi suota tai soistunutta kangasta. Kämpä on aikoinaan rakennettu kivennäismaakohoumalle.</p>			
<i>Kohteen kuvaus</i>			
<p>Mustalammesta noin 700 metriä etelään Harjuojan itärannalla on kämpän jäännökset. Kämpä on aikoinaan ollut noin 11 x 7 metrin suuruinen ja se on tehty maapenkkojen varaan. Kämpästä on jäljellä enää alimmat hyvin lahonneet hirret. Hirret on aikoinaan katkaistu sahaamalla ja salvokset ovat koirankaulasalvoksia. Kämpän jäännösten vieressä on lahonnut lautakasa ja pari matalaa kuoppaa - mahdollisesti kellarin tai käymälän jäljiltä.</p> <p>Harjuojan länsirannalla on saunan raunio. Sauna on ollut kooltaan noin 4 x 5 metriä ja siitä on jäljellä enää lahonnutta 4-5 hirsikertaa. Saunan pohjoisessa ovinurkassa on kiukaan jäänteinä kivikasa, joka on kooltaan noin 1 x 1 m ja korkeudeltaan noin 60 cm. Oviaukko on ollut kohti koillisessa virtaavaa puroa ja ikkuna kaakkoa. Saunan seinien hirret on aikoinaan katkaistu sahalla ja salvokset ovat ristinurkkaiset.</p> <p>Harjuojan länsipuolella on myös mahdollisesti tallin tai sitten savottakämpän raunio. Rakennus on ollut kooltaan noin 6 x 13 metriä ja siitä on jäljellä enää 1-2 alinta, hyvin lahonnutta hirsikertaa. Ovien paikkaa tai huonejärjestystä ei pysty enää hahmottamaan. Rakennuksen hirret on aikoinaan katkaistu sahaamalla ja salvos on ristinurkkainen. Raunion sisällä kasvaa nuorta koivua.</p>			
<i>Kohteen rajaus</i>			
Rajoittuu pistemäisesti kämpän jäännösten läheisyyteen.			
<i>Tulkinta</i>			
Kyseessä on todennäköisesti vanha savottakämpän jäännökset			
Viranomaisrekisterinro:	-	Kunto:	Huono
Arvotus:	Muu suojeluarvo		



Kartta 21. Mustalampi etelä. ©Metsähallitus, ©Maanmittauslaitos 1/MML/2011.



Kartta 22. Mustalampi etelä. ©Metsähallitus, ©Maanmittauslaitos 1/MML/2011.



Kuva 29. Harjuojan itärannan kämpän raunio. Kuvattu luoteesta.



Kuva 30. Yksityiskohta Harjuojan itärannan kämpän rauniosta.



Kuva 31. Harjuojan länsirannan saunan raunio. Kuvattu idästä.



Kuva 32. Harjuojan länsirannan saunan raunio. Kuvattu kaakosta.



Kuva 33. Yksityiskohta Harjuojan länsirannan saunan rauniosta. Kuvattu koillisesta.



Kuva 34. Harjuojan länsirannan saunan kiuas. Kuvattu idästä.



Kuva 35. Harjuojan länsirannan kämpän/tallin raunio. Kuvattu pohjoisluoteesta.



Kuva 36. Yksityiskohta Harjuojan länsirannan kämpän/tallin rauniosta.

5.3 Käytössä olevat rakennukset

5.3.1 Pyhätunturin Keropirtti

Pyhätunturin Keropirtti		MH-tunnus: 15820	
Kohdetyyppi:	Asuinpaikat	Haltija:	Lapin luontopalvelut
Ajoitus:	Muu majoitus ja liikerakennus	Ylläpitäjä:	Muu valtion laitos
Rakentamisvuosi:	1954	Kunta:	KEMIJÄRVI
Lukumäärä:	1		
Koordinaattiselitys:	Päärakennuksen kohdalta	Geometria tuotettu:	Mml maastotietokanta
Koordinaatit:	X 7435908, Y 3510763 Z 215	Löydöt:	-
Taustatiedot			
<p>Kemijärven Matkailuyhdistys rakennutti kansallispuiston alueelta hakatuista puista Keropirtin v. 1954 matkailumajaksi. Vuonna 1972 Keropirtti siirtyi Suomen Nuorisoliitto ry:lle ja v. 2004 Metsähallitukselle. Keropirtin tontti (2,5 ha), kuuluu Pyhätunturin kansallispuiston alueeseen. Nykyään Keropirtti on vuokrattuna Lapin yliopistolle tutkijoiden asuin- ja tutkimuskäyttöön.</p>			
Ympäristön kuvaus			
<p>Keropirtti sijaitsee Kultakeron eli Ykkösen kaakkoisessa alarinteessä pienen lammen rannalla. Keropirtin piha on raivattu puista, mutta muuten ympäristö on tuoreen kankaan kuusi-mänty-hieskoivusekametsää. Pihapiiri on osin luonnontilassa olevaa, osittain käytössä kulunutta kivikkoista kenttää. Pihan ympärillä ei ole aitoja</p>			
Kohteen kuvaus			
<p>Keropirtti sijaitsee pihapiirin korkeimmalla kohdalla. Kolmisenkymmentä metriä siitä lounaaseen on saunarakennus ja itäpuolella piharakennus, jossa on liiteri, varasto ja käymälä. Keropirtti on kansallispuistoista kaadetuista puista tehty pyöröhirsirakennus. Rakennuksen länsipääty on puolitoistakerroksinen ja itäpääty yksikerroksinen. Sokkeli on betonia ja väriltään siniharmaa. Ulkoseinät on käsitelty ruskeiksi. Ikku-nanpielet ja pääty- ja räystäslaudat on maalattu valkoisiksi. Nurkat ovat pitkällä ristinurkkasalvoksilla.. Harjakatolla kolmiorimahuopakate. Keropirtissä on seitsemän huonetta ja vintillä ryhmämajoitustila.</p> <p>Pääoven vieressä on avokuisti ja takaoven edessä betoninen porrastasanne. Ulko-ovet ovat pystypaneeli-ovia. Majan oleskeluhuone on kalustettu pitkällä pöydillä ja penkeillä ja siellä on avotakka.</p> <p>Pihalla on kelohirsinen saunarakennus, jonka hirret ovat käsittelemättömiä. Listojen väri on valkoinen, puitteet ovat maalaamattomat, sokkeli on siniharmaaksi käsiteltyä betonia. Harjakattoisessa rakennuksessa on eteinen, takka-, pesu- ja löylyhuone.</p> <p>Keropirtti ja pihapiirissä oleva sauna ovat sisustusta ja huonekaluja myöten lähes alkuperäisessä kunnossa. Rakennukset ovat siis säilyttäneet hyvin alkuperäisen asunsa, joitakin sisätilojen korjausta lukuun ottamatta.</p>			

Kohteen rajaus

Rajoittuu piha-alueeseen.

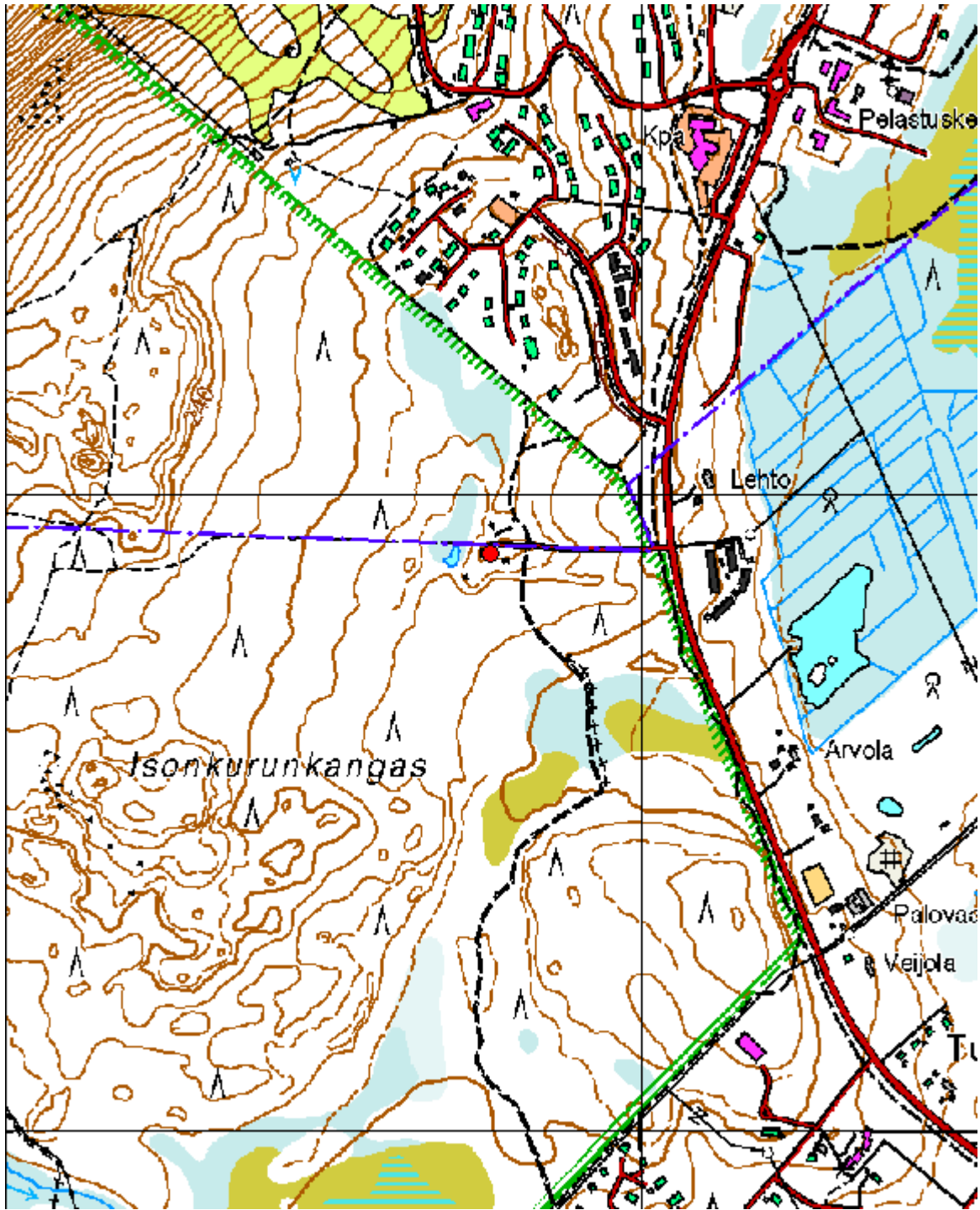
**Viranomais-
rekisterinro:**

-

Kunto: Hyvä

Arvotus:

Muu suojeluarvo



Kartta 23. Pyhätunturin Keropirtti. ©Metsähallitus, ©Maanmittauslaitos 1/MML/2011.



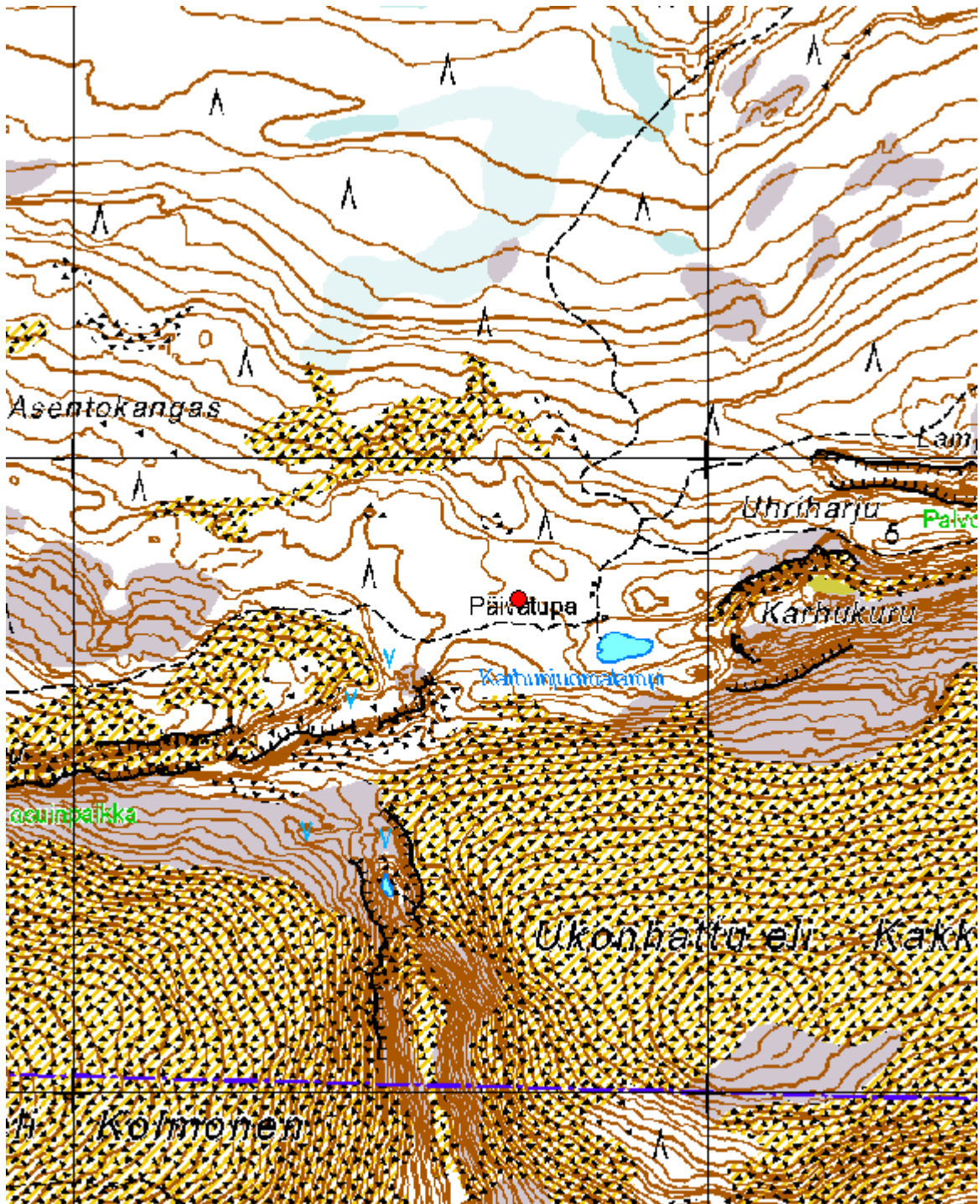
Kuva 37. Pyhätunturin Keropirtti. Kuvattu koillisesta.



Kuva 38. Pyhätunturin Keropirtin sauna. Kuvattu itäkoillisesta.

5.3.2 Karhunjuomalampi "Myyräkämpä"

Karhunjuomalampi "Myyräkämpä"		MH-tunnus: 40971	
Kohdetyyppi:	Ei määritelty	Haltija:	Lapin luontopalvelut
Ajoitus:	Valvontatupa	Ylläpitäjä:	Lapin luontopalvelut
Rakentamisvuosi:	1945	Kunta:	Pelkosenniemi
Lukumäärä:	1		
Koordinaattiselitys:	Kämpän kohdalta	Geometria tuotettu:	Digitointi, mittakaava $\geq 1:20000$
Koordinaatit:	X 7436778, Y 3507703 Z 315	Löydöt:	-
Taustatiedot			
Kyseessä on Pyhätunturin kansallispuiston entisen puistonvartija Veikko Salkion valvontakämpä. Kämpää kutsutaan Myyräkämpäksi.			
Ympäristön kuvaus			
Ympäristö on tuoreen kankaan vanhaa kuusikkoa. Eteläpuolella muutaman kymmenen metrin päässä kulkee retkeilyreitti.			
Kohteen kuvaus			
Kämpä sijaitsee Karhunjuomalammesta 150 metriä luoteeseen. Se on vaikea havaita kuusten keskeltä. Kämpä on kooltaan 3 x 4 metriä ja korkeudeltaan 2.3 metriä. Se on tehty parkatuista pyöröhirsistä. Vesikattona on palahuopa.			
Kohteen rajaus			
Rajautuu pistemäisesti kämpän välittömään lähiympäristöön.			
Viranomaisrekisterinro:	-	Kunto:	Hyvä
Arvotus:	Ei suojeluarvoa		



Kartta 24. Karhunjuomalampi Myyräkämpä. ©Metsähallitus, ©Maanmittauslaitos 1/MML/2011.



Kuva 39. Karhunjuomalampi Myyräkämpä. Kuvattu luoteesta.



Kuva 40. Karhunjuomalampi Myyräkämpä. Kuvassa myös Pertti Itkonen. Kuvattu koillisesta.



Kuva 41. Karhunjuomalampi Myyräkämpä. Kuvattu etelästä.

6 Lähteet

Johansson, P., Ojala, A., Räisänen, J. ja Räsänen, J. 2007. Pyhä-Luosto Geologinen retkeilykartta. Opaskirja. Geologian tutkimuskeskus.

Lapin ympäristökeskus 2007. Lapin kulttuuriympäristöt tutuksi –hankkeen kohderekisteri.

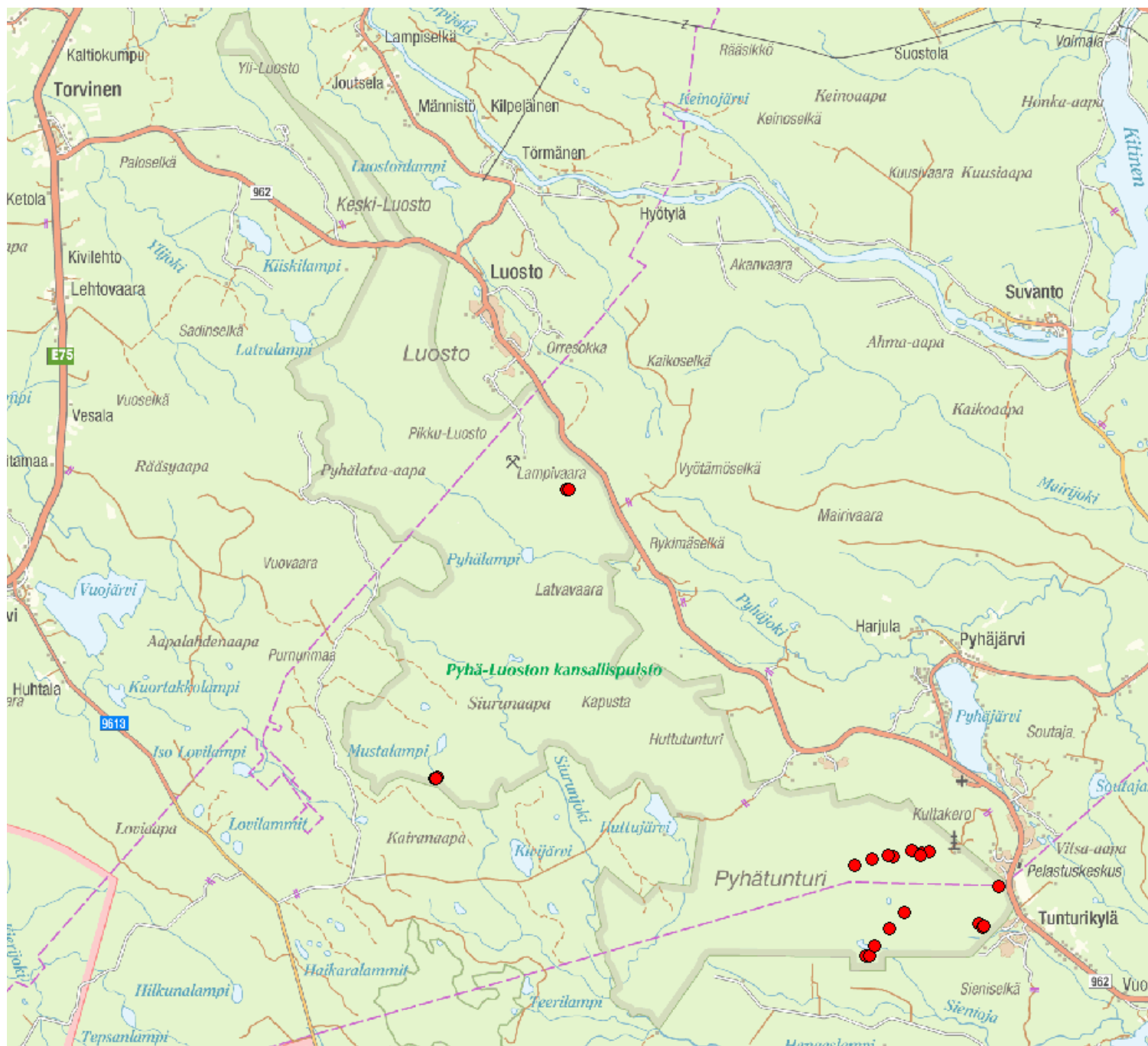
Metsähallitus 2007. Pyhä-Luoston kansallispuiston hoito- ja käyttösuunnitelma. Metsähallituksen luonnon-suojelujulkaisuja. Sarja C30.

Museoviraston ylläpitämä muinaisjäännösrekisteri.

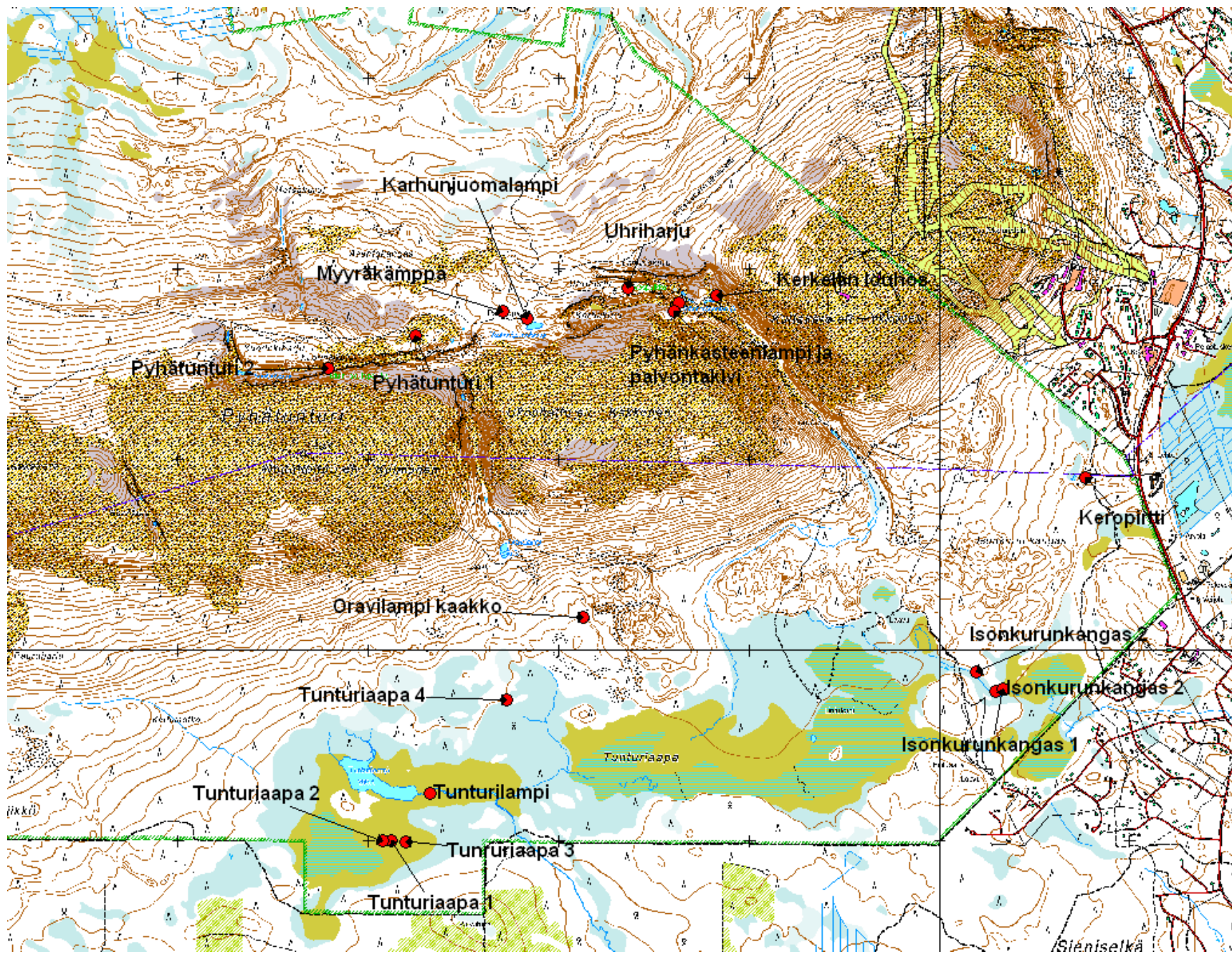
Niukkanen, M. 2009. Historiallisen ajan kiinteät muinaisjäännökset. Tunnistaminen ja suojele. Museoviraston rakennushistorian osaston oppaita ja ohjeita 3. Museovirasto, rakennushistorian osasto.

Seppälä, S.-L. 2011. Lappi ja Lanta. Teoksessa Elo, T. (toim.), Vesistöjä ja vaaramaisemia, Kemijärven kulttuuriympäristöohjelma. Suomen ympäristö 22. Ympäristöministeriö.

FT, arkeologi Pirjo Rautiainen
Metsähallitus, Lapin luontopalvelut
PL 8016
96101 Rovaniemi
040 5081673
pirjo.rautiainen@metsa.fi



LIITEKARTTA 1. Pyhä-Luoston kansallispuiston tarkastetut kulttuuriperintökohteet. ©Metsähallitus, ©Maanmittauslaitos 1/MML/11.



LIITEKARTTA 2. Pyhä-Luoston kansallispuiston itäosan tarkastetut kulttuuriperintökohteet. ©Metsähallitus, ©Maanmittauslaitos 1/MML/11.