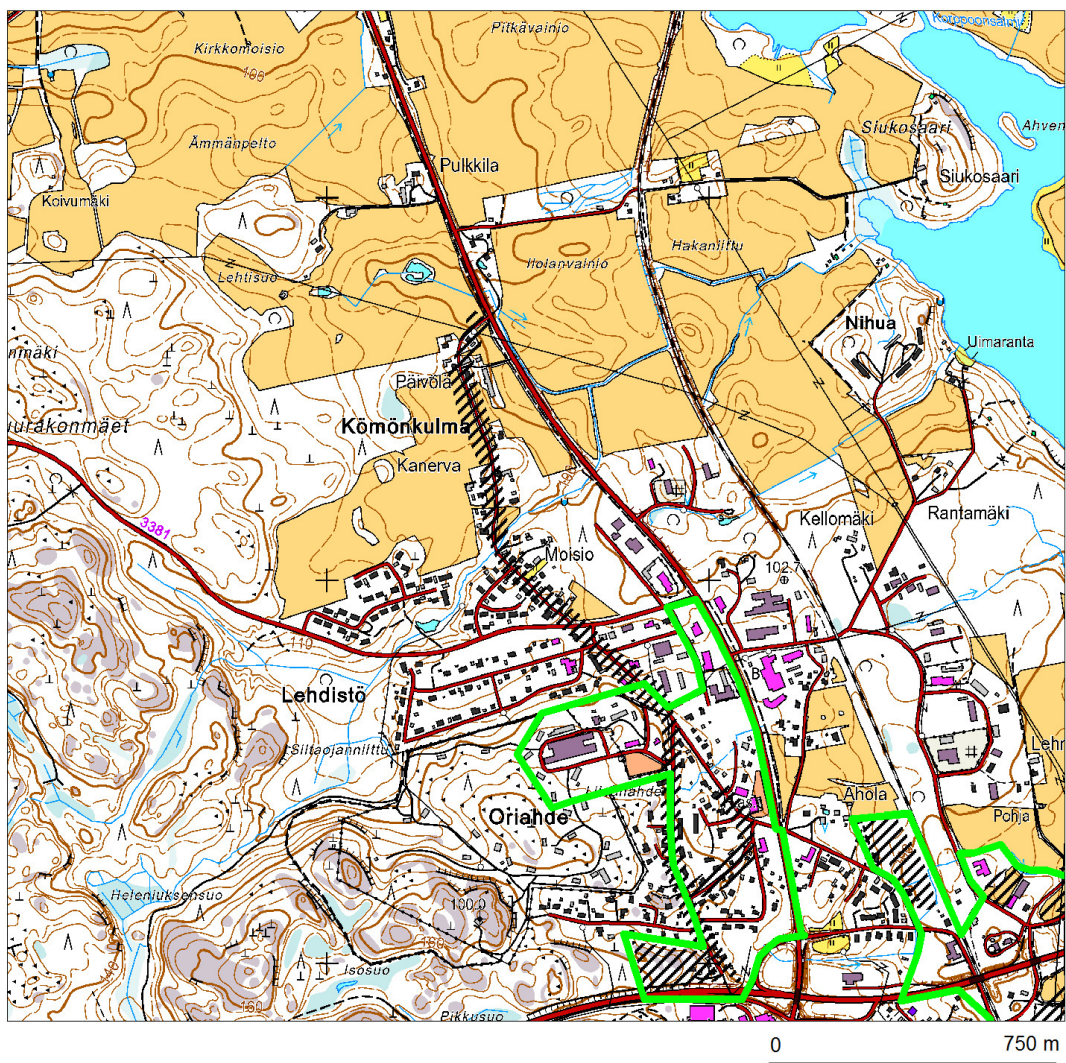


Kartta 5.

Orivesi
Asemakaava-alueen arkeologinen inventointi 2012
T. Vasko

Läpikäytyt alueet rasteroitu

MK 1:15 000



1. Johdanto

Pirkanmaan maakuntamuseo inventoi 24.-28.9.,1.10. 2012 Oriveden kaupungin alueella liittyen kahteen vireillä olevaan asemakaavaan. Inventoidut alueet olivat Oripohja-Sukkavarras-Puistolanrinne ja Lehdistö-Varikko-Oriahde. Lisäksi tarkastettiin kaavahankkeitten ulkopuolella olevaa aluetta keskustassa Orivedenkylän vanhojen kylätonttien säilyneisyyden ja vanhojen Orivesi-Uusikaarlepyy sekä Orivesi-Jämsä maanteiden kaupungin alueella kulkevia linjauksia. Työn suoritti FM Tiina Vasko. Inventoinnin valvojana oli Pirkanmaan maakuntamuseon tutkija Ulla Lähdesmäki. Tutkimuksen kustannukset olivat 4700 €+alv ja 1450 €+alv ja rahoittajana oli muinaismuistolain 15 § mukaisesti Oriveden kaupunki.

Esitöiden yhteydessä selvitettiin alueelta tunnetut muinaisjäännös- ja irtolöytökohteet Museoviraston muinaisjäännösrekisteristä. Alueelta tunnettiin ennen inventointia yksi kiinteä muinaisjäännös (Orivedenkylä) ja sen läheisyydestä yksi kivistinen irtolöytö Ala-Mattilan tilan maalta (tasatalta KM 2214:735). Kylätonttien sijaintia selvitettiin vuoden 1779 isojakokartan avulla. Tielinjausten selvittämisessä oli apuna sama kartta, isojaontäydennyskartta vuodelta 1900, pitäjänkartta vuodelta 1842 sekä selvitys Pirkanmaan historiallisesti merkittävistä teistä (Luoto 2011). Karttamateriaalin lisäksi alueen historiaa tarkasteltiin kirjallisuuden perusteella.

2. Inventointialue ja sen historia

Orivesi sijaitsee Pirkanmaan itäosassa Tampereesta n. 40 km koilliseen. Kaupungin alueella on yli 220 järveä, josta suurin on Längelmävesi. Oriveden kivististen irtolöytöjen rajakorkeutena alueella on n. 90 m mpy. Nyt inventoidulla alueella 90 metrin korkeuskäyrä kulki Puistolanrinteen ja Oripohjan peltoalueilla. Asutus on keskittynyt suurten järvien rannoille, joissa on laajoja viljelykseen raivattuja savikoita. Oriveden läpi kulkee valtatie 9 Tampereelta Jyväskylään. Orivesi perustettiin vuonna 1869. Kaupunki-nimityksen Orivesi sai vuoden 1986 alussa. Liiketilat ovat keskittyneet Keskustien varrelle. Omakoti- ja rivitaloasuinalueita on syntynyt nykyisen keskustan liepeille. Teollisuusalueita sijaitsee myös varsin lähellä keskustaa.

Varhaisin maininta Orivedenkylästä on vuoden 1540 maakirjassa, jolloin kylässä mainitaan olleen 13 taloa. Kuitenkin Orivedellä tiedetään olleen seurakunnan jo keskiajalla. Ensimmäinen maininta Oriveden seurakunnasta on vuodelta 1456 ja 1500-luvun alussa tiedetään Orivedellä sijainneen kappelin.

Varhaisin kartta koskien Orivedenkylää on maakirjakartta vuodelta 1634. Kartasta nähdään, että kylässä sijaitsi tuolloin 12 taloa. Vuoden 1779 isojakokarttaa tarkasteltaessa huomataan kylän kasvaneen kohti luodetta. Sen keskusalue säilyi kuitenkin paikallaan, eikä isojako hajottanut kylää. Osa tiloista muutti pois vasta 1900-luvun loppupuoliskolla Oriveden kaupungin keskustan kasvaessa. Vanhan ryhmäkylän tilakeskuksista osa jäi kuitenkin uuden rakennuskannan keskelle kaupungintalon itäpuolelle, niin sanotulle Kössin alueelle. On mahdollista, että keskiaikainen asutus on ainakin osittain sijainnut isojakokarttaan merkityn kylän alueella.



Kuva 1. Maakirjakartta Orivedenkylästä v. 1634.

3. Kylätontit

Museoviraston kokosi kylätonttien määrittely- ja suojeluohjeita julkaisuunsa vuodelta 2009 (Niukkanen 2009) ja kehittää ohjeita parhaillaan. Kiinteitä muinaisjäännöksiä ovat 1500-luvun maakirjoissa mainittujen kylien kokonaan autioituneet tonttimaat sekä käytössä olevien kylien kokonaan autiot tontit tai niiden osat.

Muinaisjäännosalueen rajauksen perusteena ovat käytettävissä oleva vanhin karttamateriaali (1600–1800-luku), maastohavainnot ja topografia sekä mahdollisuuksien mukaan koekuopittamalla tai kairaamalla saadut havainnot kulttuurikerroksesta.

Isojakokartassa näkyvä Orivedenkylä sijaitsee noin 400 metriä koilliseen Oriveden kirkosta, nykyisen Oriveden keskustan alueella. Kylän vanhimmat tonttimaat ovat sijainneet nykyisten Latokartanontien, Kössintien sekä Niementien molemmin puolin. Matkaa kyläpaikalta nykyiseen Oriselän rantaan on noin 900 metriä.



Kuva 2. Isojakokartta Orivedenkylästä v. 1778.

Historiallisen kylänpaikan alue on nykyään verrattain tiheään rakennettua taajama-aluetta. Nykyisten Eerolan, Ala-Mattilan ja Kössin tilojen maatilamaiset pihapiirit ympäristöineen ovat sen sijaan väljemmin rakennettuja. Alueella on asuttu läpi koko historiallisen ajan, talojen paikat ovat vaihdelleet ja maankäyttö ollut aktiivista. Kevyesti perustetut rakennukset eivät ole kuitenkaan välttämättä tuhonneet allaan mahdollisesti säilyneitä kulttuurikerroksia. Vuoden 2009 inventoinnin (Luoto 2009) tulosten ja alueeseen liittyvien historiallisten tietojen perusteella voitiin alueella katsoa sijaitsevan kiinteän muinaisjäänneksen (Orivedenkylä, mj. rek. nro 1000017613).

Nyt tarkastettiin ne viisi Orivedenkylän tonteista, jotka jäivät vuoden 2009 inventoinnin ulkopuolelle. Tontit sijaitsevat aivan Oriveden nykyisessä ydinkeskustassa, Keskustien varrella. Kössin eteläpuolella sijaitseva Liukolan tontti on sen sijaan nykyisen Seurakuntatalon kohdalla. Tontit sijaitsivat tiiviisti vierekkäin muodostaen kaksi rykelmää.

Kaikki nämä tontit sijaitsivat siis alueella, jossa on syvälle perustettuja, osin varsin uusia liike- ja kerrostaloja. Lisäksi osa tonttimaista on nykyisten katujen alla ja todennäköisesti tuhoutuneet erilaisissa viemäröinti yms. töissä. Ne historialliset kylätontit tai tonttimaiden osat, jotka ovat selvästi tuhoutuneet (paikalla on eritasoliittymä, kerrostaloja, moderni pientaloalue, voimakkaasti muokattu pihapiiri, soranottoalue tms.), eivät ole kiinteitä muinaisjäänneksiä.

Kössin vuonna 2009 muinaisjäännekeksi luokitellut kylätontit ovat siis vanhan Orivedenkylän tonteista ainoat, joiden kohdalla voidaan olettaa jonkinlaista säilyneisyyttä. Kartassa 2 on esitetty kaikki nyt inventoidut tontit ja muinaisjäännealue.

1. Orivesi Orivedenkylä (Orivedenkylä) Paavola
Kaupunki Orivesi
Kylä Orivedenkylä
Kohdenimi Paavola
Muinaisjäännöstunnus ei muinaisjäännös
Inventointinumero 1
MJ-tyyppi asuinpaikat
MJ-tyypin tarkenne kylänpaikat
Ajoitus historiallinen
Rauhoitusluokka 3
Peruskarttanumero 2142 05
X1-koordinaatti 6841 437
X2-koordinaatti 6841 489
Y1-koordinaatti 2519 152
Y2-koordinaatti 2519 192
Z1-koordinaatti 105 m mpy
Z2-koordinaatti 115 m mpy
P1-koordinaatti 6844 215
P2-koordinaatti 6844 266
I1-koordinaatti 3360 328
I2-koordinaatti 3360 370
Koordinaattiselite Äärikoordinaatit peruskartalta
MI-tiivistelmä Orivedenkylä on historiallinen kylänpaikka, joka mainitaan ensimmäisen kerran vuoden 1540 maakirjassa. Kylä on sijainnut laakealla mäellä alueella, joka kuuluu nykyisen Oriveden keskusta. Tontit sijaitsivat tiiviisti vierekkäin muodostaen kaksi rykelmää. Kylän tonttimaa sijaitsee nykyisen asutuksen alla. Yhdyskuntarakentaminen on hävittänyt suurimman osan kylästä. Paavolan tontti sijaitsi Ruovedelle ja Jämsään erkautuvien teiden risteyksessä, Sukkavartaan eteläpuolella (kts. kartta 2).



Kuva 3. Paavolan tonttia vasemmalla, Sukkavartaankujan päässä. Kuva T. Vasko.

2. Orivesi Orivedenkylä (Orivedenkylä) Siuro
Kaupunki Orivesi
Kylä Orivedenkylä
Kohdenimi Siuro
Muinaisjäännöstunnus ei muinaisjäännös
Inventointinumero 2
MJ-tyyppi asuinpaikat
MJ-tyypin tarkenne kylänpaikat
Ajoitus historiallinen
Rauhoitusluokka 3
Peruskarttanumero 2142 05
X1-koordinaatti 6841 350
X2-koordinaatti 6841 445
Y1-koordinaatti 2519 070
Y2-koordinaatti 2519 142
Z1-koordinaatti 105 m mpy
Z2-koordinaatti 115 m mpy
P1-koordinaatti 6844 132
P2-koordinaatti 6844 224
I1-koordinaatti 3360 242
I2-koordinaatti 3360 318
Koordinaattiselite Äärikoordinaatit peruskartalta
MI-tiivistelmä Orivedenkylä on historiallinen kylänpaikka, joka mainitaan ensimmäisen kerran vuoden 1540 maakirjassa. Kylä on sijainnut laakealla mäellä alueella, joka kuuluu nykyisen Oriveden keskusta. Tontit sijaitsivat tiiviisti vierekkäin muodostaen kaksi rykelmää. Kylän tonttimaan sijaitsee nykyisen asutuksen alla. Yhdyskuntarakentaminen on hävittänyt suurimman osan kylästä. Siuron tontti sijaitsi nykyisen Keskustien länsipuolella (kts. kartta 2).



Kuva 4. Siuron tontilla nyk. Keskustiellä sijaitsee liikerakennuksia. Kuva T. Vasko.

3. Orivesi Orivedenkylä (Orivedenkylä) Uotila
Kaupunki Orivesi
Kylä Orivedenkylä
Kohdenimi Uotila
Muinaisjäännöstunnus ei muinaisjäännös
Inventointinumero 3
MJ-tyyppi asuinpaikat
MJ-tyypin tarkenne kylänpaikat
Ajoitus historiallinen
Rauhoitusluokka 3
Peruskarttanumero 2142 05
X1-koordinaatti 6841 338
X2-koordinaatti 6841 434
Y1-koordinaatti 2519 130
Y2-koordinaatti 2519 202
Z1-koordinaatti 105 m mpy
Z2-koordinaatti 115 m mpy
P1-koordinaatti 6844 118
P2-koordinaatti 6844 210
I1-koordinaatti 3360 301
I2-koordinaatti 3360 378
Koordinaattiselite Äärikoordinaatit peruskartalta
MI-tiivistelmä Orivedenkylä on historiallinen kylänpaikka, joka mainitaan ensimmäisen kerran vuoden 1540 maakirjassa. Kylä on sijainnut laakealla mäellä alueella, joka kuuluu nykyisen Oriveden keskusta. Tontit sijaitsivat tiiviisti vierekkäin muodostaen kaksi rykelmää. Kylän tonttimaan sijaitsee nykyisen asutuksen alla. Yhdyskuntarakentaminen on hävittänyt suurimman osan kylästä. Uotilan tontti sijaitsi nykyisen Keskustien itäpuolella (kts. kartta 2).



Kuva 5. Uotilan tontin kohdalla on liikerakennuksia Keskustien eteläpuolella. Kuva T. Vasko.

4. Orivesi Orivedenkylä (Orivedenkylä) Mattila
Kaupunki Orivesi
Kylä Orivedenkylä
Kohdenimi Mattila
Muinaisjäännöstunnus ei muinaisjäännös
Inventointinumero 4
MJ-tyyppi asuinpaikat
MJ-tyypin tarkenne kylänpaikat
Ajoitus historiallinen
Rauhoitusluokka 3
Peruskarttanumero 2142 05
X1-koordinaatti 6841 204
X2-koordinaatti 6841 645
Y1-koordinaatti 2519 150
Y2-koordinaatti 2519 193
Z1-koordinaatti 105 m mpy
Z2-koordinaatti 115 m mpy
P1-koordinaatti 6843 983
P2-koordinaatti 6844 421
I1-koordinaatti 3360 315
I2-koordinaatti 3360 378
Koordinaattiselite Äärikoordinaatit peruskartalta
MI-tiivistelmä Orivedenkylä on historiallinen kylänpaikka, joka mainitaan ensimmäisen kerran vuoden 1540 maakirjassa. Kylä on sijainnut laakealla mäellä alueella, joka kuuluu nykyisen Oriveden keskusta. Tontit sijaitsivat tiiviisti vierekkäin muodostaen kaksi rykelmää. Kylän tonttimaa sijaitsee nykyisen asutuksen alla. Yhdyskuntarakentaminen on hävittänyt suurimman osan kylästä. Mattilan tontti sijaitsi Kössin alueen luoteiskulmassa ja osa siitä on muinaisjäännösalue. Inventoitiin myös jo 2009 (kts. kartta 2).



Kuva 6. Mattilan tontin kohdalla kohoavat kerrostalot. Kuva T. Vasko.

5. Orivesi Orivedenkylä (Orivedenkylä) Liukola
Kaupunki Orivesi
Kylä Orivedenkylä
Kohdenimi Liukola
Muinaisjäännöstunnus ei muinaisjäännös
Inventointinumero 5
MJ-tyyppi asuinpaikat
MJ-tyypin tarkenne kylänpaikat
Ajoitus historiallinen
Rauhoitusluokka 3
Peruskarttanumero 2142 05
X1-koordinaatti 6840 933
X2-koordinaatti 6841 023
Y1-koordinaatti 2519 187
Y2-koordinaatti 2519 271
Z1-koordinaatti 105 m mpy
Z2-koordinaatti 115 m mpy
P1-koordinaatti 6843 710
P2-koordinaatti 6843 796
I1-koordinaatti 3360 340
I2-koordinaatti 3360 428
Koordinaattiselite Äärikoordinaatit peruskartalta
MI-tiivistelmä Orivedenkylä on historiallinen kylänpaikka, joka mainitaan ensimmäisen kerran vuoden 1540 maakirjassa. Kylä on sijainnut laakealla mäellä alueella, joka kuuluu nykyisen Oriveden keskusta. Tontit sijaitsivat tiiviisti vierekkäin muodostaen kaksi rykelmää. Kylän tonttimaan sijaitsee nykyisen asutuksen alla. Yhdyskuntarakentaminen on hävittänyt suurimman osan kylästä. Liukolan tontti sijaitsee Latokartanontien eteläpuolella. Tontilla on seurakuntatalo (kts. kartta 2).



Kuva 7. Liukolan tontilla on nykyään seurakuntatalo. Kuva T. Vasko.

Kartta 6.

Orivesi
Asemakaava-alueen arkeologinen inventointi 2012
T. Vasko

Orivedenkylän kylätontteja 1-5

MK 1:5000

