

<b>Kohdetyyppi:</b>	7 Kulttipaikat	<b>Haltija:</b>	660 Pohjanmaan luontopalvelut
<b>Ajoitus:</b>	7116 Uusi aika	<b>Ylläpitäjä:</b>	660 Pohjanmaan luontopalvelut
<b>Rakentamisvuosi:</b>		<b>Kunta:</b>	777 SUOMUSSALMI
<b>Koordinaatti-selitys:</b>		<b>Geometria tuotettu:</b>	4 Gps-mittaus, korjaamaton
<b>Koordinaatit:</b>	X 7265614, Y 3616222	<b>Löydöt:</b>	

**Taustatiedot**

Kohde on entuudestaan tunnettu, mutta se ei varsinaisesti ole mj-rekisterissä. Merkkipuun itäpuolella sijaitseva pieni Papintien suun kivikautinen asuinpaikka (1000005417) on rekisterissä merkittynä, tässä yhteydessä toki merkkipuukin mainitaan. Kohteet ovat kuitenkin selvästi eri aikaisia ja liittyvät eri toiminnallisiin kokonaisuuksiin. Tämän vuoksi ne on erotettu (2012) omiksi pisteikseen Reiskaan. Kohde tarkastettiin ja dokumentoitiin 12.6.2012.

**Ympäristön kuvaus**

Kohde sijaitsee Hossan opaskeskuksesta 0.7 km lounaaseen, Nurmiselän ja Keihäslammen välisellä kannaksella. Kannaksella on opaskeskukselta länteen kulkevan tien eteläpuolella asfaltoitu pysäköintipaikka, jonka reunalla kelottunut honka seisoo. Parkkipaikalta parikymmentä metriä itään on Nurmiselän rannalla venevalkama. Täällä on rantatörmällä havaittavissa tarkastushetkelläkin joitakin hyvälaatuisia kvartsi iskoksia.

Keihäslammen rannat ovat kosteat, muuten maasto on pääosin kuivaa mäntykangasta. Huosiharju kohoaa vesistöjen luoteispuolella jyrkästi kolmisenkymmentä metriä vesistöjen yläpuolelle.

**Kohteen kuvaus**

Aivan tien reunassa sijaitseva mäntykelo on parikymmentä metriä korkea ja halkaisijaltaan noin 60-senttinen puu-vanhus. Parkki on pääosin tippunut pois, tyvi lahoaa hiljalleen. Puun kylkeen on hakattu merkkitaulu noin puolen metrin korkeudelta alkaen. Taulun mitat ovat 1 x 0.25 metriä. Avoin kenttä on painunut vajaan kymmenen senttiä puun runkoon.

Puun kuivumisen vuoksi kenttä on halkeillut muutamasta kohdin. Kentässä voi myös paikoin havaita kirveen iskuja. Hakkaukset, jotka ovat pääosin vuosilukuja, erottuvat kuitenkin paikoin selvästi.

Ylimpänä hakkaksissa erottuu kaksi säännöllistä ympyrää, jotka ovat halkaisijoiltaan parisenttisiä. Ne lienee tehty jollakin muotinomaisella työkalulla. Niiden alapuolella on kaksi kirjainta, joista ensimmäinen on E, toinen on epäselvä, mahdollisesti C. Näiden alapuolella on suurikokoinen S, joka on lohjennut ja jonka päällä on myöhempi viilto tai isku. Kirjaimen vieressä on hennompi vuosiluku 1750. sen alapuolella on epäselviä lohkeilleita kirjaimia. S-kirjaimen alapuolella, kuvataulun keskellä, on vuosiluku 174? Viimeinen numero on jäänyt lohkeaman alle. tämän alapuolella on seuraava, epäselväksi jäävä vuosiluku.

Alimmat hakkaukset on erotettu epätasaisin kirveeniskuilla yllä kuvatuista hakkauksista. Ne ovat syvimmälle hakattuja, ylimpänä vuosiluku 1842, jossa 4 on väärin päin. Vuosiluvun alla on kolme yhteen kirjoitettua kirjainta, ilmeisesti JAP.



P6110052.jpg

Kaikkien edellä kuvattujen kaiverrusten lisäksi taulussa on joitakin epäselviä tai pois kuluneita kaiverruksia. Ne ovat pääosin kirjaimia.

**Kohteen raja**

Papinpetäjä sijaitsee pisteessä 7265614, 3616222.

**Tulkinta**

Papin petäjä on pitkään käytössä ollut merkkipuu. Paikallisen perimätiedon mukaan pappi on käynyt kastamassa Hossan lapsia petäjän äärellä. Myös muuta tarinaperinnettä liittyy puuhun.

**Lisätietoja**

Räihälä Oili 2011. Mihin näillä selkosilla ennen vanhaan uskottiin? Näyttelyjulkaisu. Metsähallitus.

**Tarkastukset**

Tila: 3 Toteutettu Laji: 6 Suojeluarvojen tarkastus Tarkastusvuosi: 2012  
Tarkastuspvm: 12.6.2012 Tarkastaja: O. Räihälä

**Viranomais-  
rekisterinro:**

**Kunto:** 2 Kesinkertainen

**Arvotus:** 3 Esitys mj-luokka II

**Olotila:** 2 Ei käytössä

**Kohteen  
suojelu:** 2 Muinaisjäännösrekisteri II

**Ympäristön suojelu:** 99 Muu suojeluarvoa sisältävä alue



Oikean puolinen nuoli osoittaa Papin petäjää, vasemman puolinen rannan kivikautista asuinpaikkaa. Taustalla häämöttää Kenttijärvi. P6110055.jpg.

<b>Kohdetyyppi:</b>	7 Kulttipaikat	<b>Copyright:</b>	© Metsähallitus 2008 © Maanmittauslaitos 1/MML/08
<b>Koordinaatit:</b>	X 7265614, Y 3616222	<b>Mittakaava:</b>	1:10000



## 2072 Hossan retkeilyalue, Luontokeskus korsu

MH-tunnus: 48726

<b>Kohdetyyppi:</b>	5 Puolustusvarustukset	<b>Haltija:</b>	660 Pohjanmaan luontopalvelut
<b>Ajoitus:</b>	7119 Toinen maailmansota	<b>Ylläpitäjä:</b>	660 Pohjanmaan luontopalvelut
<b>Rakentamisvuosi:</b>	1940	<b>Kunta:</b>	777 SUOMUSSALMI

<b>Koordinaatti-selitys:</b>		<b>Geometria tuotettu:</b>	4 Gps-mittaus, korjaamaton
<b>Koordinaatit:</b>	X 7265953, Y 3616932	<b>Löydöt:</b>	

**Taustatiedot**

Korsun rauniot on entuudestaan tunnettu Reiska-kohde, jonka on kirjannut Tapani Seppänen. Kohde tarkastettiin 19. heinäkuuta 2012 yhdessä Kaisa Forsbergin kanssa.

**Ympäristön kuvaus**

Korsu on rakennettu aivan Hossa luontokeskuksen tuntumaan, järven jyrkkään rantarinteeseen, viitisen metriä rannasta ja satakunta metriä keskuksen päärakennuksesta. Välittömästi korsun raunioiden vieressä kulkevat portaat laiturille.

Rinne samoin kuin Luontokeskuksen lähimaastot muutenkin ovat kuivaa hiekaista maastoa, jossa kasvaa lähestulkoon ainoastaan mäntyjä. Ranta nousee jyrkästi. Sen yläpuolella kangas polveilee loivapiirteisenä. Rinne on osittain sortunut korsun yläpuolella, maan pintaa peittää lähinnä vahva neulaskerros.

**Kohteen kuvaus**

Korsu on jatkosodan aikainen kalastuskomennuskunnan majoituskorsu. Ainoastaan liesi ja osa perustuksia on kuopan lisäksi säilynyt.

Rakennelman pohja on noin 4 x 5 metriä siten, että pitempi sivu on rannan suuntainen. Vankka uuninpohjakiveys on rakennuksen rannan puoleisessa nurkassa, josta sisäänkäynti korsuun on myös ollut. Korsun rakentamisessa on jyrkän rinteiden maaston muotoa käytetty hyväksi. Peräseinä on kaivettu noin metrin syvyyteen, etuseinää on nostettu hieman rinteestä. Kaikkien neljän seinän hirsii on edelleen näkösällä. Ne ovat jykeviä, päät ovat sahattuja. Salvokset eivät ole mitenkään erityisen huolella tehdyt.

Uunikiveys on nykyisellään noin metrin korkuinen kasa, joka on levinnyt pitkälle alarinteeseen. Osa kivistä voi kuulua korsun alareunan pengerrykseen. Kiveys vaikuttaa alun pitäen olleen halkaisijaltaan noin puolitoistametrinen, vaikka täyttä varmuutta asiasta ei olekaan.

Korsusta romahtaneita hirsii lahoaa myös rakennuksen ulkopuolella.

**Kohteen rajaus**

Kohteen piste on sama kuin entuudestaan Reiskaan merkitty paikkatieto. Se tarkastettiin vielä käsi-gps:llä ja paikkatieto osoittautui täsmälliseksi.

**Tulkinta**

Rakennelma on jatkosodan aikainen kalastuskomennuskunnan majoituskorsu.

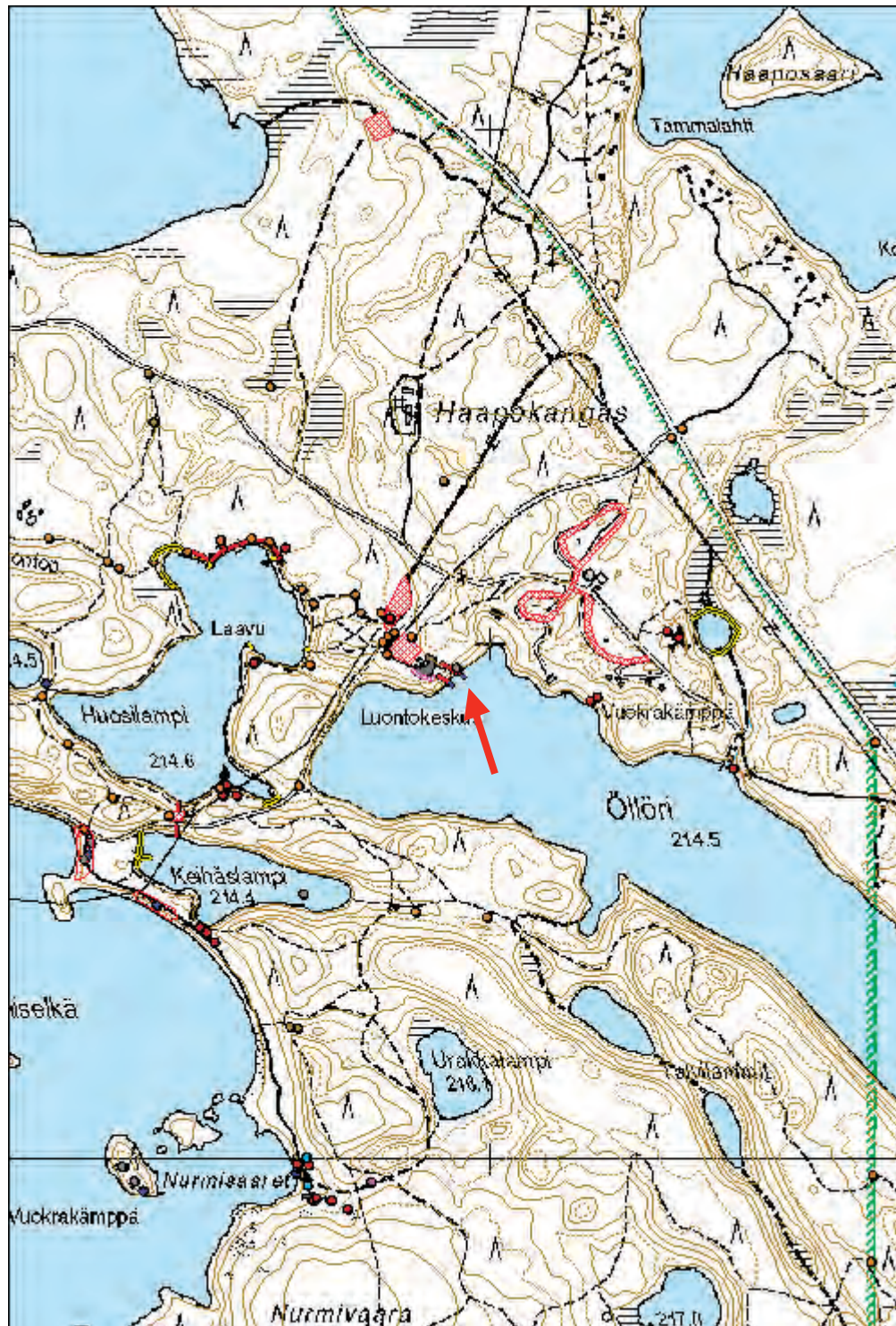
**Tarkastukset**

Tila: 3 Toteutettu Laji: 6 Suojeluarvojen tarkastus Tarkastusvuosi: 2012  
Tarkastuspvm: 19.7.2012 Tarkastaja: O. Räihälä

<b>Viranomaisrekisterinro:</b>		<b>Kunto:</b>	3 Huono
<b>Arvotus:</b>	8 Muu suojeluarvo	<b>Olotila:</b>	2 Ei käytössä
		<b>Kohteen suojele:</b>	0 Ei määriteltä

<b>Ympäristön suojele:</b>	99 Muu suojeluarvoa sisältävä alue
----------------------------	------------------------------------

<b>Kohdetyyppi:</b>	5 Puolustusvarustukset	<b>Copyright:</b>	© Metsähallitus 2008 © Maanmittauslaitos 1/MML/08
<b>Koordinaatit:</b>	X 7265953, Y 3616932	<b>Mittakaava:</b>	1:10000





Yllä: Jatkosodan aikaisen kalastuskunnan korsun jäänteet Öllörin rinteessä, opas-keskuksen takana. 1907.105.jpg.

Alla: Lipposenlammen kunnostettu porokatiska. P6260032.jpg.



## 2072 Hossan retkeilyalue, Lipposenlampi porokatiska

MH-tunnus: 48756

<b>Kohdetyyppi:</b>	9 Valmistuspaikat/työpaikat	<b>Haltija:</b>	660 Pohjanmaan luontopalvelut
<b>Ajoitus:</b>	7118 Historiallinen aika	<b>Ylläpitäjä:</b>	660 Pohjanmaan luontopalvelut
<b>Rakentamisvuosi:</b>		<b>Kunta:</b>	777 SUOMUSSALMI

<b>Koordinaatti-selitys:</b>		<b>Geometria tuotettu:</b>	7 Digitointi, mittakaava >=1:20000
<b>Koordinaatit:</b>	X 7264090, Y 3609987	<b>Löydöt:</b>	

**Taustatiedot**

Lipposenniemen porokatiska on entuudestaan reiskaan merkitty entisöity tai uusiorakennelma. Se dokumentoitiin 26.6.2012.

**Ympäristön kuvaus**

Porokatiska sijaitsee Lounajan pohjoisrannalla sijaitsevan Lipposenniemen laavun itäpuolella, Lipposenlammen eteläpuoleisella harjanteella. Matkaa lammelle on joitakin kymmeniä metrejä, Lounajalle vajaan sata metriä.

Paikka on kuivaa hiekkapohjaista mäntykangasta.

**Kohteen kuvaus**

Porokatiska on katiskamainen keräystarha. Se on mitoiltaan noin 10 x 4 metriä, ja se on jaettu rimoilla kahteen suunnilleen saman kokoiseen huoneeseen. Tarhaan johtava aukko on katiskamaiseksi rakenneltu. Koko tarhaus on tehty keveistä rimoista, joiden halkaisija ei juurikaan ylitä kymmentä senttiä.

**Kohteen rajaus**

Kohteen piste, 7264082, 3609975, on otettu käsi-gps:llä katiskan suulta. Tästä kohde jatkuu lammen suuntaan reilun painkymmenen neliön säteellä.

**Tulkinta**

Kyseessä on entisöity tai uusiorakennettu poroaitaus, tehty viimeisten vuosikymmenten aikana.

**Lisätietoja**

Raportti asianhallinnassa 4847/41/2007. Inventointi ja suojeluehdotukset Hossan kaavaa varten. Päivi Tervonen Kainuun Museo 2005.

**Toimenpiteet**

Tila: 2 Suunniteltu Laji: 18 Merkintä Toimenpidevuosi: 2007

Kuvaus: Ulkopuolinen hanke

Tila: 3 Toteutettu Laji: 18 Merkintä Toimenpidevuosi: 2007

**Tarkastukset**

Tila: 3 Toteutettu Laji: 6 Suojeluarvojen tarkastus Tarkastusvuosi: 2012

Tarkastuspvm: 26.6.2012 Tarkastaja: O. Räihälä

<b>Viranomaisrekisterinro:</b>		<b>Kunto:</b>	2 Keskinertainen
<b>Arvotus:</b>	0 Ei määritelty	<b>Olotila:</b>	1 Käytössä
		<b>Kohteen suojelu:</b>	7 Kaava

<b>Ympäristön suojelu:</b>	99 Muu suojeluarvoa sisältävä alue
----------------------------	------------------------------------

<b>Kohdetyyppi:</b>	9 Valmistuspaikat/työpaikat	Copyright:	© Metsähallitus 2008 © Maanmittauslaitos 1/MML/08
<b>Koordinaatit:</b>	X 7264090, Y 3609987	Mittakaava:	1:10000





<b>Kohdetyyppi:</b>	9 Valmistuspaikat/työpaikat	<b>Haltija:</b>	660 Pohjanmaan luontopalvelut
<b>Ajoitus:</b>	8199 Muu rakennelma	<b>Ylläpitäjä:</b>	660 Pohjanmaan luontopalvelut
<b>Rakentamisvuosi:</b>	1930	<b>Kunta:</b>	777 SUOMUSSALMI

<b>Koordinaatti-selitys:</b>		<b>Geometria tuotettu:</b>	Digitointi
<b>Koordinaatit:</b>	X 7264256, Y 3608540	<b>Löydöt:</b>	

**Taustatiedot**

Perangan-Hossan reitti kuuluu valtakunnallisesti merkittäviin kulttuurihistoriallisiin ympäristöihin sekä valtakunnallisesti arvokkaisiin perinnemaisemiin nimellä Hossan eräkuulttuurimaisemat.

Porotalli on entuudestaan tunnettu Reiska-kohde, joka tarkastettiin 29.7.2012 ukkosta odotellessa. Porotalli on käytössä ja siten rakennusperintökohde.

**Ympäristön kuvaus**

Porotalli sijaitsee Hossan retkeilyalueen lounaispäässä, Kokalmus-järven rannan tuntumassa, sen lounaispäässä. Tallia erottaa järvestä noin sadan metrin kaistale kitukasvuista puustoa kasvava suo. Itse tallirakennus on kankaan puolella.

Tallin ympäristön kangas on havupuuvaltainen ja kumpuileva. Rakennuksen eteläpuolella kangas nousee jyrkästi pari kymmentä metriä Rytikankaaksi. Maasto on Kokalmuksen etelä- ja itärannoista poiketen kosteampaa, ja sillä kasvaa runsaasti kuusia. Tallin ympäristössä on myös runsaasti katajia. Aluskasvillisuus paikalla on mustikka-puolukkaa.

Kokalmuksen luontopolku kulkee aivan rakennuksen nurkalta.

**Kohteen kuvaus**

Porotalli on kooltaan 5 x 8 metriä ja sen harjakorkeus on pari metriä. Hirsikertoja on kymmenen, hirret ovat jykeviä ja sahattuja. Hirsien välit on tilkitty runsaalla kuntakerroksella. Oviaukko antaa nousevan rinteeseen puolelle etelään. Se on noin metrin korkuinen. Nauloja siinä ei näy, sitä vastoin oven tukirimat on kiinnitetty vahvalla rautalangalla. Oven yläpuolella on lauta, johon on kauniisti kirjoitettu "porotalli".

Rakennuksessa on pärekatto, joka on naulattu. Rakennus on hyväkuntoinen ja käytössä. Paikalle saapuessamme sieltä vilisti ulos poroparka.

**Kohteen raja**

Kohteen alkuperäinen koordinaattipiste, 7264251, 3608528, otettiin käsi-gps:llä tallin ovelta. Virhemarginaaliksi laite ilmoitti 11 m. Tämän perusteella sijoittuisi talli luontopolun länsipuolelle, mikä ei kyllä pidä paikkaansa. Asiantila on selvästi nähtävissä myös valokuvissa. Lisäksi kuvissa näkyy, että talli lienee merkitty väärinpäin kartalle, jossa se on kuvattu siten, että rakennuksen pitkä sivu on etelä-pohjois-suuntainen. Valitettavasti tähän seikkaan ei kiinnitetty huomiota maastotarkastuksen aikana vaan tallin ja sen ympäristön rakennelmien sijainteja on jouduttu rekonstruoimaan raportointivaiheessa valokuvien ja muistiinpanojen pohjalta. Sekaannuksen täydellisyyttä korostaa vielä se seikka, että paikalla otettujen koordinaattipisteiden virhemarginaalit olivat poikkeuksellisen suuria (lähes kauttaaltaan yli 10 metriä), mikä edelleen sekoittaa kuvaa vierä vieressä sijainneiden rakennelmien sijainneista.

Porotallin sijaintitieto on ratkaistu siten, että tallin koordinaatiksi on digitoimalla annettu piste kartalla näkyvän rakennuksen keskeltä. Tallin ympäristön muut kohteet on digitoitu aluerajaukseksi osittain mitattujen pisteiden, osittain valokuvien perusteella. Käytännössä tämä tarkoittaa sitä, että yksittäisissä kohdepisteissä voi olla useiden metrien heittoja vaikka itse alue sisältää kaikki rakennelmat. Tilanteen hahmottamisessa maastossa toki helpottaa se, että kaikki yksittäiset Koreanlahden rakennelmat erottuvat suhteellisen selvästi ja vaivattomasti maastossa.

**Tulkinta**

Kohde on Hossa-Irnin paliskunnan käytössä oleva porotalli. Se lienee rakennettu 1900-luvun alkupuoliskolla. Tieto 1930-luvusta on peräisin varhemmasta Reiska-päivityksestä (Tapani Seppänen).

### Lisätietoja

Heikkinen Liisa - Pouke Mika: Kotiseutumme kasvat. Suomussalmen kulttuuriympäristöohjelma. Alueelliset ympäristöjulkaisut 197. Kainuun ympäristökeskus 2000.

Arvokkaat maisema-alueet. Maisema-aluetyöryhmän mietintö II. Helsinki 1993.

Rakennettu ympäristö. Valtakunnallisesti arvokkaat kulttuurihistorialliset ympäristöt. Helsinki 1993.

Suomussalmi Hossan yleissuunnitelma-alueen arkeologinen inventointi. Kainuun Museo. Esa Suominen 2005.

### Tarkastukset

Tila: 3 Toteutettu Laji: 6 Suojeluarvojen tarkastus Tarkastusvuosi: 2012  
Tarkastuspvm: 27.7.2012 Tarkastaja: O. Räihälä

**Viranomais-  
rekisterinro:**

**Kunto:** 2 Kesinkertainen

**Arvotus:** 8 Muu suojeluarvo

**Olotila:** 1 Käytössä

**Kohteen  
suojelu:** 7 Kaava

**Selitys:**

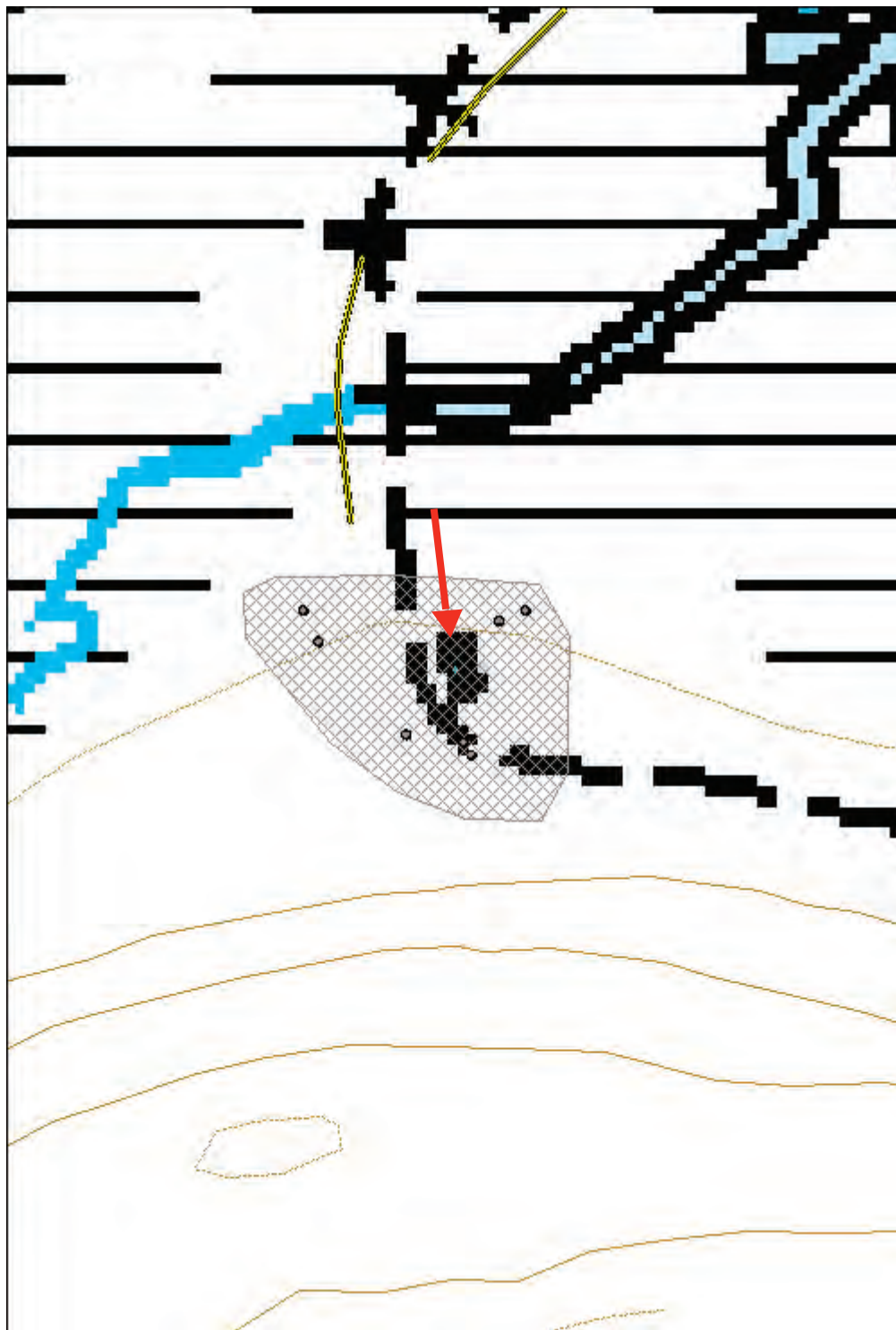
**Selitys:** Hossan yleiskaava 2006 SR-1

**Ympäristön suojelu:** 99 Muu suojeluarvoa sisältävä alue



Kokalmuksen Korealahden porotalli. Polku kiertää tallia kahdelta sivulta. Kuvan oikeassa reunassa näkyvä kasvillisuuden peitossa oleva kumpare on tulkittu rajapyykiksi. 2907.226.jpg.

<b>Kohdetyyppi:</b>	9 Valmistuspaikat/työpaikat	Copyright:	© Metsähallitus 2008 © Maanmittauslaitos 1/MML/08
<b>Koordinaatit:</b>	X 7264256, Y 3608540	Mittakaava:	1:1000



<b>Kohdetyyppi:</b>	2 Asuinpaikat?	<b>Copyright:</b>	© Metsähallitus 2008 © Maanmittauslaitos 1/MML/08
<b>Koordinaatit:</b>	X 7264251, Y 3608530	<b>Mittakaava:</b>	1:10000



Aittojoen Valkealammen tervahaudan vallit on merkitty kuvaan ympyrällä. P8060144-145.jpg.



<b>2072 Hossan retkeilyalue, Aittojoki Valkealampi E tervahauta</b>	<b>MH-tunnus: 61404</b>
---	-------------------------

<b>Kohdetyyppi:</b>	9 Valmistuspaikat/työpaikat	<b>Haltija:</b>	660 Pohjanmaan luontopalvelut
<b>Ajoitus:</b>	7118 Historiallinen aika	<b>Ylläpitäjä:</b>	660 Pohjanmaan luontopalvelut
<b>Rakentamisvuosi:</b>		<b>Kunta:</b>	777 SUOMUSSALMI

<b>Koordinaatti-selitys:</b>		<b>Geometria tuotettu:</b>	4 Gps-mittaus, korjaamaton
<b>Koordinaatit:</b>	X 7261472, Y 3603781	<b>Löydöt:</b>	

<b>Taustatiedot</b>
Aittojoen Valkealammen tervahauta on merkitty peruskartalle. Se on dokumentoitu ja talletettu Reiska-tietokantaan kesän 2007 inventoinnin yhteydessä. Tervahauta on muinaisjäännösrekisterin kohde numero 1000013966.
Kohde tarkastettiin 6.8.2012.
<b>Ympäristön kuvaus</b>
Aittojoen Valkealammen tervahauta sijaitsee Hossan retkeilyalueella, Moilasenvaaran Natura-alueen eteläpuolella. Tervahautaa on poltettu Valkealammen ja Aittojoen välisellä havupuuta kasvavalla kankaalla, parikymmentä metriä lammen rannasta. Luontopolku kulkee haudan itäpuolelta, Lavajärven vanhan kämppätien pohja haudan länsipuolelta.
Aittojärven eteläpuolelta alkava niitty latojen nauha jatkuu tervahaudan ohi kohti etelää.
<b>Kohteen kuvaus</b>
Valkealammen tervahauta on halkaisijaltaan noin 12 metriä ja siten jonkin verran isompi, kuin aiemmassa inventointiraportissa väitettiin. Sen vallit ovat kolme metriä leveät ja selvästi erottuvat. Korkeus vaihtelee lähes maantasaisesta yli puolen metrin. Vallia kiertää nauha syviä palokuoppia. Painauma haudan keskellä on halkaisijaltaan viisi-kuusi metriä. Sen syvyys lähentelee metriä.
Tervahaudan ränni on suunnattu kohti Aittojokea. Ura on 5-6 metriä pitkä ja syvimmillään vallin kupeessa noin 1.3 metriä.
Tervahauta erottuu suhteellisen hyvin kumpuilevassa maastossa.

**Kohteen raja**

Tervahaudan koordinaattipiste on vuoden 2007 inventoinnin mukaan 7261472, 3603781. Kesän 2012 tarkastuksessa saatiin lähes metrilleen sama mittaustulos virhemarginaalin ollessa viisi metriä.

**Tulkinta**

Tervahautaa voitaneen pitää samaan toiminnalliseen kokonaisuuteen liittyvänä kuin niittyladotkin vaikkakin ajoituksellisesti se voi olla hieman niittytalouden jälkiä vanhempikin. Tervanpolton huippukausi ajoittuu Kainuussa 1800-luvulle, miltä ajalta tämäkin hauta lienee peräisin.

Terva on kuljetettu Aittojokea pitkin Lavajärvelle ja siitä eteenpäin kohti itää ja Emäjoen reitin väylää. Matkaa Lavajärvelle on noin 700 metriä.

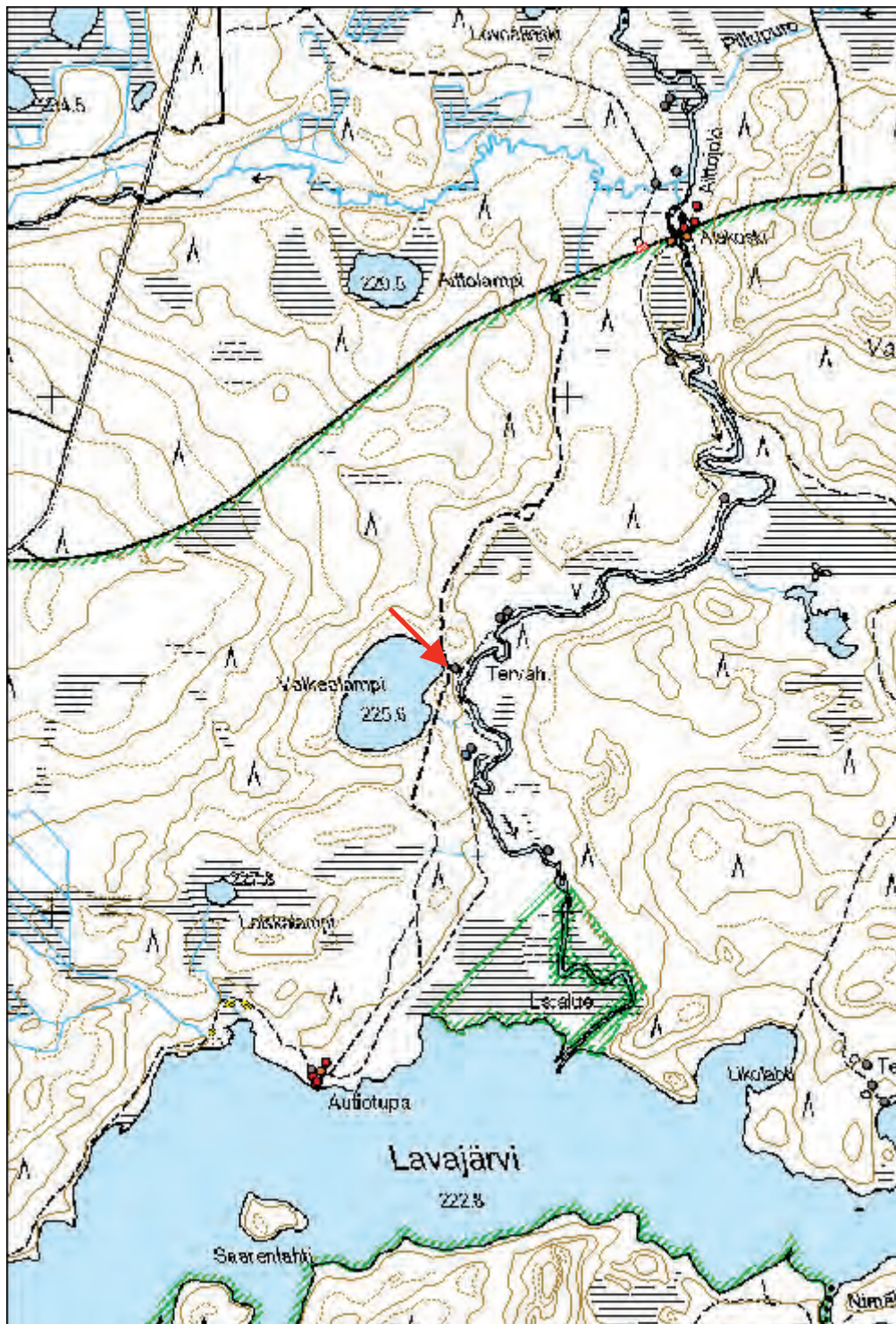
**Tarkastukset**

Tila: 3 Toteutettu Laji: 6 Suojeluarvojen tarkastus Tarkastusvuosi: 2012  
Tarkastuspvm: 6.8.2012 Tarkastaja: O. Räihälä

<b>Viranomais- rekisterinro:</b>	1000013966	<b>Kunto:</b>	2 Keskinertainen
<b>Arvotus:</b>	3 Esitys mj-luokka II	<b>Olotila:</b>	2 Ei käytössä
		<b>Kohteen suojelu:</b>	2 Muinaisjäännösrekisteri II

**Ympäristön suojelu:** 99 Muu suojeluarvoa sisältävä alue

<b>Kohdetyyppi:</b>	9 Valmistuspaikat/työpaikat	Copyright:	© Metsähallitus 2008 © Maanmittauslaitos 1/MML/08
<b>Koordinaatit:</b>	X 7261472, Y 3603781	Mittakaava:	1:10000



## 33002 Moilasenvaara (M-nat), Alanne laavu

MH-tunnus: 61407

<b>Kohdetyyppi:</b>	9 Valmistuspaikat/työpaikat	<b>Haltija:</b>	660 Pohjanmaan luontopalvelut
<b>Ajoitus:</b>	7118 Historiallinen aika	<b>Ylläpitäjä:</b>	660 Pohjanmaan luontopalvelut
<b>Rakentamivuosi:</b>		<b>Kunta:</b>	777 SUOMUSSALMI

<b>Koordinaatti-selitys:</b>		<b>Geometria tuotettu:</b>	4 Gps-mittaus, korjaamaton
<b>Koordinaatit:</b>	X 7263699, Y 3603354	<b>Löydöt:</b>	

**Taustatiedot**

Alanteen laavun paikka on vanha Reiska-kohde, joka on dokumentoitu kesällä 2007. Se tarkastettiin 4.8.2012. Aiemmin rakennelmaa arveltiin rakennuksen pohjaksi, mutta todennäköisemmin kyseessä on laavun paikka.

**Ympäristön kuvaus**

Laavun pohja sijaitsee Moilasenvaaran Natura-alueella, Hossan retkeilyalueen lounaispuolella. Paikalla on hiekkainen kangas, joka erottaa toisistaan pienen Saarijärven ja isomman Aittojärven. Kannas on vajaan kilometrin pituinen ja parin sadan metrin levyinen. Alueella sijaitsee kaksi pyyntikuoppakohdetta, sekä jäänteitä 1800- ja 1900-lukujen toimista ympäristössä.

Kannaksen halki kulkevalta Piston tieltä menee kapeimmalla kohdalla kärrypolku yli kannaksen. Saarijärven puolella rannassa on pyyntikuoppia sekä laavun sija kärrypolun länsipuolella.

**Kohteen kuvaus**

Kymmenkunta metriä rannasta on kangastöyrään päällä kunnakerroksen peittämä liesikiveys. Se on halkaisijaltaan noin metrin, ja kiviä siinä näyttäisi olevan vain yhdessä kerroksessa. Kivet eivät vaikuta erityisen palaneilta.

Metrin päässä kiveyksestä kankaalle päin on lahoava hirsi, joka on noin 3.5 metriä pitkä. Kuntan alla tuntuu toinen samanlainen. Näiden hirsien päissä on molemmilla puolilla kaksi lyhyempää hirttä, vaikka nämä noin 1.5 metriä pitkät hirret eivät ole alkuperäisillä paikoillaan, ovat ne todennäköisesti muodostaneet pohjan rakennelman lyhyemmille seinustoille. Muita hirsiiä ei paikalla ole, joten rakennelma lienee ollut avoin tulisijan puolelle.

**Kohteen raja**

Kohteen koordinaattipiste, 7263699, 3603354, on kesän 2007 inventoinnissa mitattu piste. Se tarkastettiin kesän 2012 inventoinnissa, ja sen tarkkuus lienee noin kuusi metriä.

**Tulkinta**

Laavu liittyy alueen monipuoliseen hyödyntämiseen 1800- ja 1900-lukujen aikana. Sen tarkempi merkitys ei maastohavaintojen pohjalta paljastu.

**Lisätietoja**

Raportti asianhallinnassa 4018/41/2007. Kalevalapuiston kulttuuriperintöinventointi, Oili Forsberg. Kohde: Moilasenvaara Alanne 3.

**Tarkastukset**

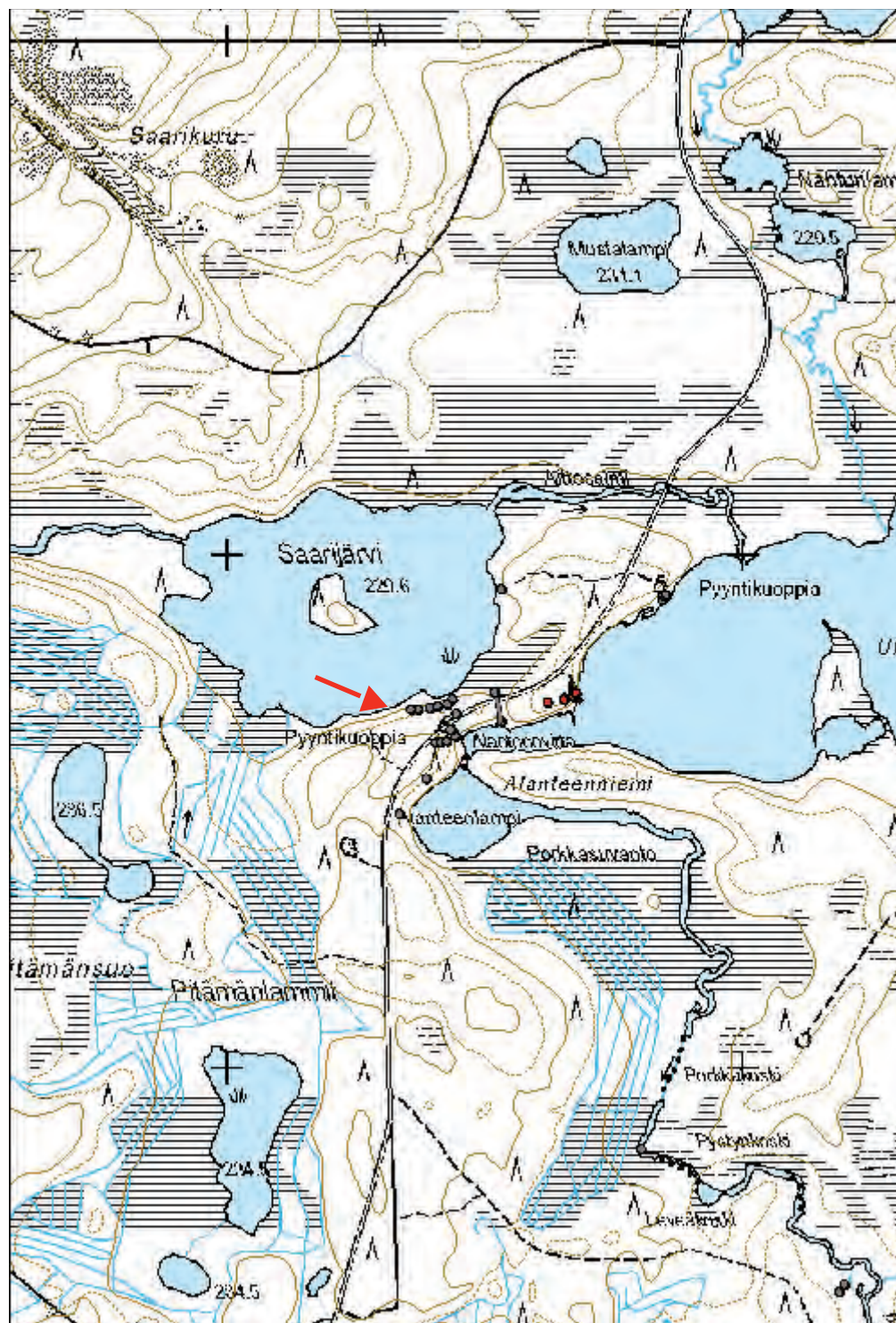
Tila: 3 Toteutettu Laji: 6 Suojeluarvojen tarkastus Tarkastusvuosi: 2012  
Tarkastuspvm: 4.8.2012 Tarkastaja: O. Räihälä

<b>Viranomaisrekisterinro:</b>		<b>Kunto:</b>	3 Huono
<b>Arvotus:</b>	8 Muu suojeluarvo	<b>Olotila:</b>	2 Ei käytössä
		<b>Kohteen suojelu:</b>	0 Ei määritelty

<b>Ympäristön suojelu:</b>	99 Muu suojeluarvoa sisältävä alue
----------------------------	------------------------------------



Kohdetyyppi:	9 Valmistuspaikat/työpaikat	Copyright:	© Metsähallitus 2008 © Maanmittauslaitos 1/MML/08
Koordinaatit:	X 7263699, Y 3603354	Mittakaava:	1:10000





**Yllä: Alanteen laavun paikka. Nuolet osoittavat hirsiperustaisen takaseinän sijaintia. Taustalla häämöttää Saarijärvi. P804.laavu.alanne.jpg.**

**Alla: Alanteenniemen vastarannan kiukaan riekaleiden vieressä on moderni tulipaikka. Taustalla Sonja-koira ihailee Aittojoen suuta. P8040070.jpg.**



**33002 Moilasenvaara (M-nat), Alanteenniemen vastaranta kiuas**

MH-tunnus: 61408

<b>Kohdetyyppi:</b>	10 Valmistuspaikat/työpaikat?	<b>Haltija:</b>	660 Pohjanmaan luontopalvelut
<b>Ajoitus:</b>	7118 Historiallinen aika	<b>Ylläpitäjä:</b>	660 Pohjanmaan luontopalvelut
<b>Rakentamivuosi:</b>		<b>Kunta:</b>	777 SUOMUSSALMI

<b>Koordinaatti-selitys:</b>		<b>Geometria tuotettu:</b>	4 Gps-mittaus, korjaamaton
<b>Koordinaatit:</b>	X 7263648, Y 3603441	<b>Löydöt:</b>	

**Taustatiedot**

Alanteenniemen vastarannalla sijaitseva kiukaan raunio on vanha Reiska-kohde, jonka olen dokumentoinut kesällä 2007. Se tarkastettiin 4.8.2012.

**Ympäristön kuvaus**

Kiuas sijaitsee Moilasenvaaran Natura-alueella, Hossan retkeilyalueen lounaispuolella. Paikalla on hiekkainen kangas, joka erottaa toisistaan pienen Saarijärven ja isomman Aittojärven. Kannas on vajaan kilometrin pituinen ja parin sadan metrin levyinen. Alueella sijaitsee kaksi pyyntikuoppakohdetta sekä jäänteitä 1800- ja 1900-lukujen toimista ympäristössä.

Kannaksen halki kulkevalta Piston tieltä menee kapeimmalla kohdalla kärrypolku yli kannaksen. Aittojärven puolella rannassa on kiukaan pohja.

**Kohteen kuvaus**

Kiuas sijaitsee vajaan 10 metriä ruohikkoisesta rannasta. Se lienee hajotettu, eikä sitä mahdollisesti ympäröineestä rakennuksesta ole mitään jäljellä. Paikalla on moderni tulipaikka, joka on kasattu metrin päähän sammaloituneesta kiukaasta. Kiuas on halkaisijaltaan noin 1.5 metriä ja puolisen metriä korkea. Se jatkuu lisäksi itään matalampana kiveyksenä, joka päättyy noin metrin päässä varsinaisesta kiuaskasasta. Kuntan alta pilkistävät kivet ovat särmikkäitä ja tulen polttamia.

**Kohteen rajaus**

Kiukaan koordinaattipiste, 7263648, 3603441, on kesän 2007 inventoinnissa mitattu. Se tarkastettiin kesän 2012 inventoinnissa, ja tarkkuus lienee noin kuusi metriä.

**Tulkinta**

Kiuas liittyy alueen monipuoliseen hyödyntämiseen 1800- ja 1900-lukujen aikana. Paikka olisi ihanteellinen kalasaunan kohta, mutta Alanteenvirran eteläpuolisella Aittojoella on liikuttu myös luonnonniityillä heinäa tekemässä. Lähin talo lienee vajaan neljän kilometrin päässä sijaitseva Lehtovaaran vuonna 1890 perustettu kruununmetsätorppa. Toki kauempaakin on voitu Aittojärvellä käydä kalassa tai niityllä.

Kiukaan päällä kasvavasta kunnakerroksesta päätellen kiuas ja rakennus sen ympärillä on hävinnyt jo hyvän aikaa sitten, mahdollisesti 1900-luvun alkuun mennessä.

**Lisätietoja**

Kohde näytti suunnilleen samanlaiselta kuin edellisen tarkastuksen yhteydessä viisi vuotta aiemmin. Tulta oli toki pidetty näiden vuosien aikana viereisellä nuotionpaikalla, mutta itse kiukaan jäännös näytti muuttumattomalta.

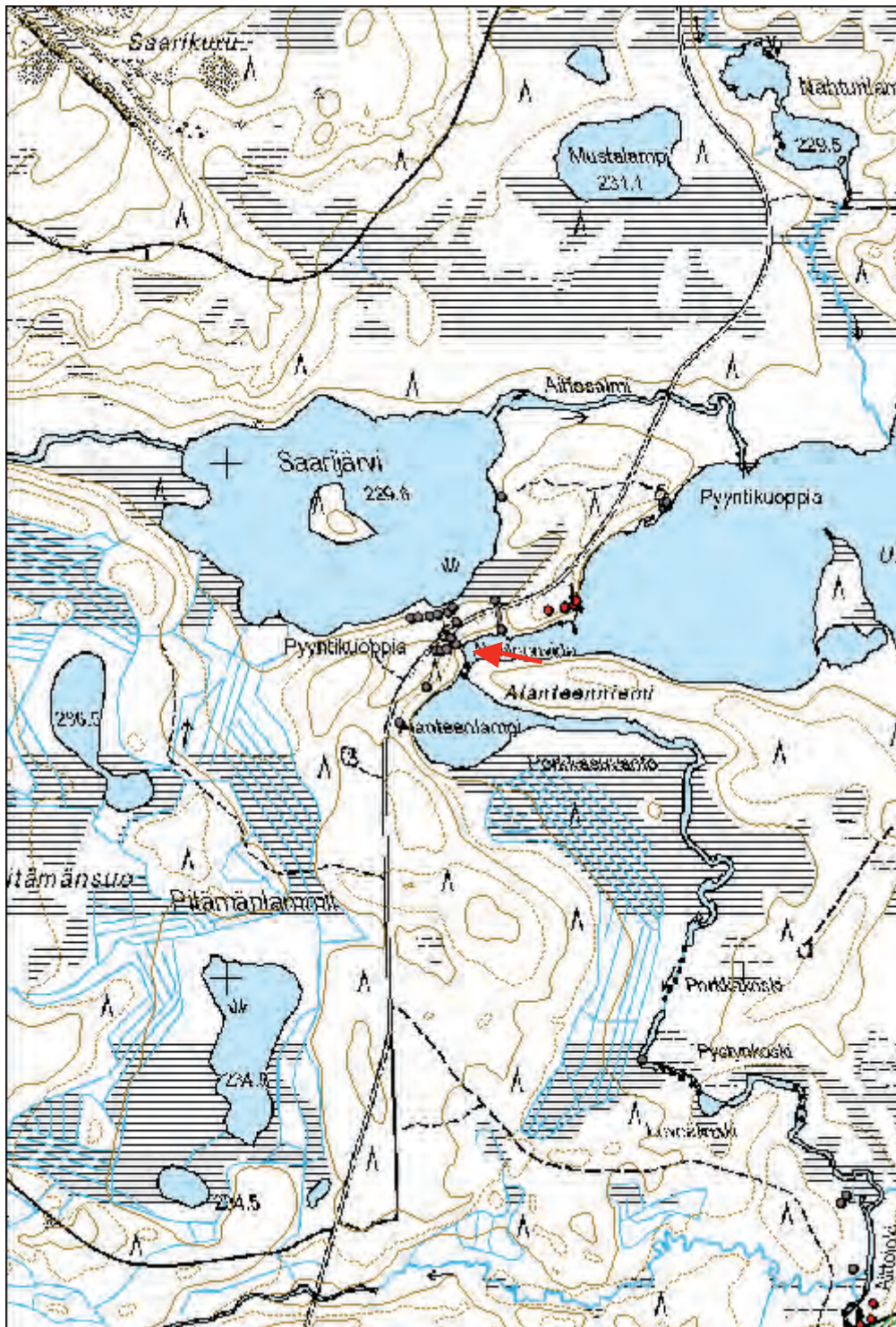
**Tarkastukset**

Tila: 3 Toteutettu Laji: 6 Suojeluarvojen tarkastus Tarkastusvuosi: 2012  
Tarkastuspvm: 4.8.2012 Tarkastaja: O. Räihälä

<b>Viranomaisrekisterinro:</b>		<b>Kunto:</b>	3 Huono
<b>Arvotus:</b>	8 Muu suojeluarvo	<b>Olotila:</b>	2 Ei käytössä
		<b>Kohteen suojelu:</b>	0 Ei määriteltä

**Ympäristön suojelu:** 99 Muu suojeluarvoa sisältävä alue

<b>Kohdetyyppi:</b>	10 Valmistuspaikat/työpaikat?	<b>Copyright:</b>	© Metsähallitus 2008 © Maanmittauslaitos 1/MML/08
<b>Koordinaatit:</b>	X 7263648, Y 3603441	<b>Mittakaava:</b>	1:10000



**33002 Moilasenvaara (M-nat), veneenvetotaival**

MH-tunnus: 61416

<b>Kohdetyyppi:</b>	13 Liikennekohteet	<b>Haltija:</b>	660 Pohjanmaan luontopalvelut
<b>Ajoitus:</b>	7118 Historiallinen aika	<b>Ylläpitäjä:</b>	660 Pohjanmaan luontopalvelut
<b>Rakentamisvuosi:</b>		<b>Kunta:</b>	777 SUOMUSSALMI

<b>Koordinaatti-selitys:</b>		<b>Geometria tuotettu:</b>	4 Gps-mittaus, korjaamaton
<b>Koordinaatit:</b>	X 7263733, Y 3603517	<b>Löydöt:</b>	

**Taustatiedot**

Alanteenvirran veneenvetotaival on dokumentoitu alunperin vuoden 2007 inventoinnin yhteydessä (Forsberg). Kohde tarkastettiin 4. elokuuta synkkien pilvien alla.

**Ympäristön kuvaus**

Kohde sijaitsee Suomussalmen kunnan pohjoisosassa, Hossan retkeilyalueen länsipuolella, Moilasenvaaran Natura-alueella. Paikalla on hiekkainen kannas, joka erottaa toisistaan Saarijärven ja Aittojärven. Kannas on lounas-koillinen –suuntainen, vajaan kilometrin pituinen ja parin sadan metrin levyinen. Alueella sijaitsevat pyyntikuoppakohteet 777010292 Alanteenvirta ja 777010307 Alanne, sekä runsaasti jätteitä 1800-luvun ja 1900-luvun alun aktiviteeteista alueella.

**Kohteen kuvaus**

Veneenvetotaival Saarijärven ja Aittojärven välissä erottuu selvästi maastossa. Se alkaa Alanteenvirran pohjoisrannalta ja jatkuu kohti pohjoista seuraten 230-metrin käyrää siten, että taival jää tämän korkeuden alapuolelle. Se on siten vain muutamia kymmeniä senttejä vedenpintaa korkeammalla. Saarijärven puolella ranta on soinen, eikä taival jatku enää suolle. Kokonaisuudessaan kaivettua uraa on noin 70 metrin matkalla. Taival on 3-4 metriä leveä, ja sitä reunustavat noin metrin korkuiset palteet. Kaivanto on kokonaan sammalen ja muun aluskasvillisuuden peitossa. Kesän 2007 inventoinnin jälkeen alueella on raivonnut myrsky, minkä vuoksi taipaleen yli on rojahtanut mänty.

**Kohteen rajaus**

Kohteen koordinaatti on taipaleen laskennallinen keskipiste. Sijaintitiedot on alunpitäin mitattu käsi-gps:llä.

**Tulkinta**

Aittosalmi on ilmeisesti ollut liian matala veneellä kuljettavaksi, koskapa näin massiiviseen rakennustoimeen on käyty käsiksi. Kaivannon reunat ovat täysin maatuneet ja aluskasvillisuuden peitossa, eikä liene epäilystäkään siitä, etteikö tämä taival liittyisi 1800-luvun aktiviteetteihin alueella.

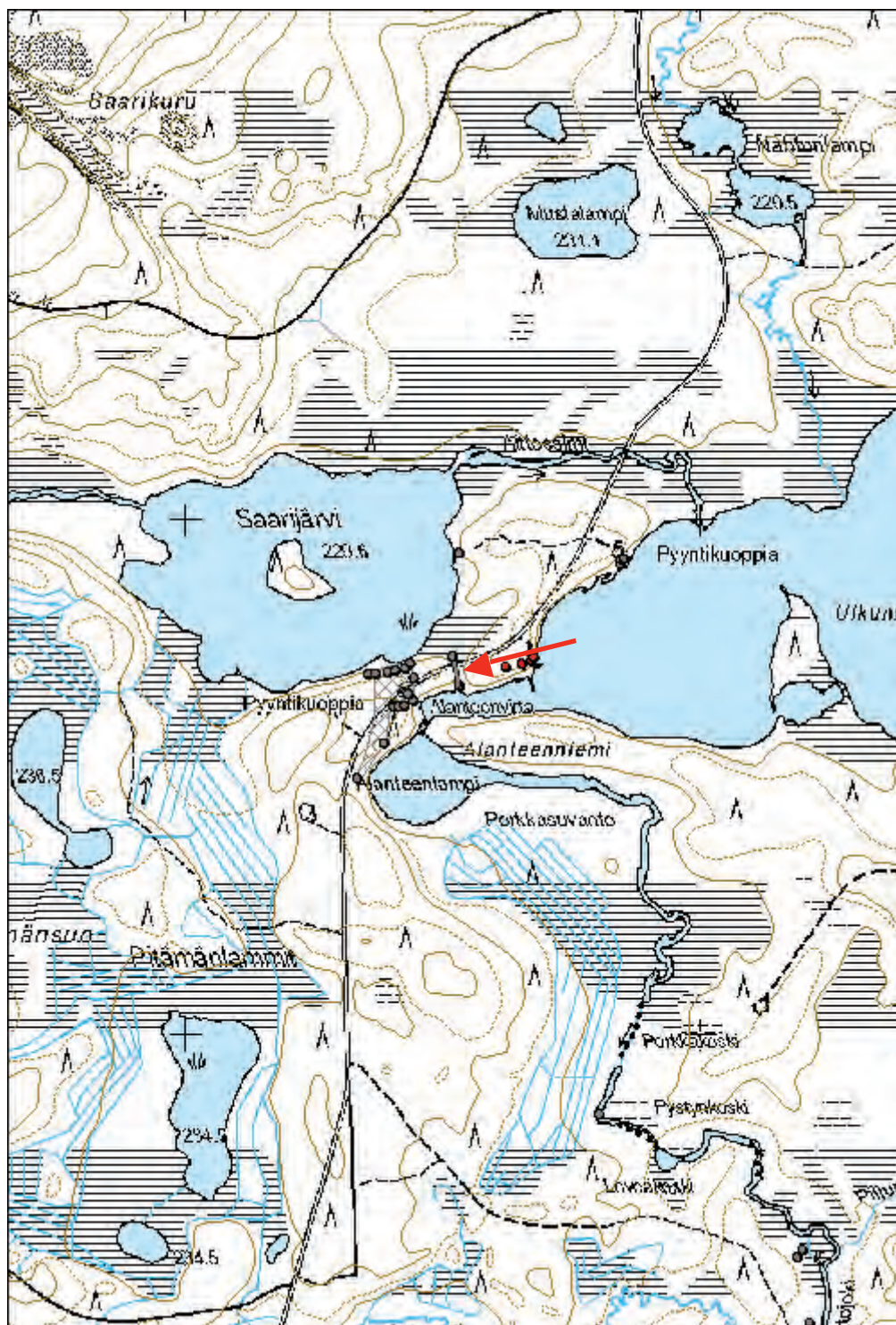
**Tarkastukset**

Tila: 3 Toteutettu Laji: 6 Suojeluarvojen tarkastus Tarkastusvuosi: 2012  
Tarkastuspvm: 4.8.2012 Tarkastaja: O. Räihälä

<b>Viranomaisrekisterinro:</b>		<b>Kunto:</b>	3 Huono
<b>Arvotus:</b>	3 Esitys mj-luokka II	<b>Olotila:</b>	2 Ei käytössä
		<b>Kohteen suojelu:</b>	0 Ei määritelty

**Ympäristön suojelu:** 99 Muu suojeluarvoa sisältävä alue

Kohdetyyppi:	13 Liikennekohteet	Copyright:	© Metsähallitus 2008 © Maanmittauslaitos 1/MML/08
Koordinaatit:	X 7263733, Y 3603517	Mittakaava:	1:10000





**Yllä: Alanteenvirran veneenvetotaival kulkee Aittojärven ja Saarijärven välisen kankaan yli. P8040076.jpg.**

**Alla: Pillupuron niittylato tyypillisessä maastokohdassa kankaan reunassa, kohti suoniittyä. P8050098.jpg.**



**Aittojoki Pillupuro niittylato**

MH-tunnus: 61418

<b>Kohdetyyppi:</b>	9 Valmistuspaikat/työpaikat	<b>Haltija:</b>	660 Pohjanmaan luontopalvelut
<b>Ajoitus:</b>	7118 Historiallinen aika	<b>Ylläpitäjä:</b>	660 Pohjanmaan luontopalvelut
<b>Rakentamisvuosi:</b>		<b>Kunta:</b>	777 SUOMUSSALMI

<b>Koordinaatti-selitys:</b>		<b>Geometria tuotettu:</b>	4 Gps-mittaus, korjaamaton
<b>Koordinaatit:</b>	X 7262580, Y 3604197	<b>Löydöt:</b>	

**Taustatiedot**

Pillupuron niittylato on Reiska-tietokannassa entuudestaan oleva kohde, joka on dokumentoitu Moilasenvaaran inventoinnissa kesällä 2007. Kohde tarkastettiin 5. elokuuta 2012 poutasäässä, ukkosen jyristessä jossain kauempana.

**Ympäristön kuvaus**

Pillupuron niittylato sijaitsee Moilasenvaaran Natura-alueella, Aittojoen länsirannalla. Kohta on kuivahkoa mäntykangasta aivan joen rantaniityn reunalla. Matkaa Pillupuron laukopuolille on pari kymmentä metriä.

Aittojoki, jonka varrella on seitsemän niittyladon ketju, saa alkunsa Moilasenvaaran Aittojärvestä. Etelässä tämä niityranta on voimakkaasti meandroiva väylä laskee Lavajärven kautta Hossan eteläisiin vesiin. Joen suulla on erityisesti rajattu luonnonsuojelualue, joka on erotettu 1800-luvun pitäjänkartalla "Hemmilän Alatalon" palstaksi.

Joki on viitisen kilometriä pitkä ja se näyttää muovaavan uomansa kulkua kaiken aikaa alavilla rantaniityillä. Rannat ovat varmaankin olleet heinästä tuottoisat. Joessa on useita koskipaikkoja. Pudotusta Aittojärven ja Lavajärven välillä on seitsemän metriä. Laukopuolten ja ladon kohdalla Aittojokeen laskee pieni Pillupuro idästä. Rakennelmien ja joen länsirannalla on laajempi kangasalue, jota pitkin kulkee vanha tienpohja rannan tuntumaan Piston maantieltä.

**Kohteen kuvaus**

Kesän 2007 inventoinnissa niittylato dokumentoitiin. Raportoinnissa latoa kutsuttiin järjestysnumerolla viisi. Kesän 2012 tarkastuksessa ei havaittu rakenteissa olennaisia muutoksia.

Lato on ollut 4 x 4 metrin suuruinen huolellisesti kirveellä salvottu rakennus. Sen oviaukko on ollut joen suuntaan, jonne päin rakennus on myös sittemmin romahtanut. Ladon sisällä on jäljellä ohuista puista tehtyä harvahkoa lattiaa. Romahtaneen rakennuksen päällä on myös tukevia kattolautoja. Sahausjälkiä tai esimerkiksi rautanauvoja ei rakennuksen jäänteissä näy. Parhaiten säilyneellä, kankaan puoleisella seinustalla, on jäljellä vielä yhdeksän hirsikertaa.

**Kohteen rajaus**

Pillupuron niittyladon koordinaattipiste on vuoden 2007 inventoinnin mukaan 7262580, 3604197.

**Tulkinta**

Aittojoen rantaniityt lienevät olleet aika tuottoisat ja niihin on panostettu runsaasti työtä. Latojen lisäksi joen varteen on rakennettu majoitusrakennelmia, ja jokea on myös tammettu niittyjen rehevöittämiseksi.

Alueen niittytalous lienee elänyt kukoistuskauttaan 1800- ja 1900-luvuilla. Tähän viittaa rakennusten tekemisessä käytetty materiaalien valinta, sillä mitään 1900-luvun aikana ilmaantuneita materiaaleja ei näy käytetyn. Tämän perusteella voisi arvella, että niittyviljelys on myös loppunut 1900-luvun alkupuolella, sillä korjauksiinkaan ei näy uusia tarvikkeita tuhlatun.

Pitäjänkartaston (1905-1906) mukaan on 1900-luvun alussa Aittojoen suussa, Lavajärven rannalla sijainnut Hemmilän Alatalon palsta. On mahdollista, että myös jokivarren ladot ovat kuuluneet samalle talolle, tervaa on voitu polttaa useammankin talon voimin. Hemmilä on niitä Perangan uudistiloja, jotka on perustettu jossain vaiheessa vuosien 1771-1868 välillä. Ensimmäinen Hemmilän isäntä oli vuonna 1694 syntynyt Hemmi Tauriainen. Hänen iästään päätellen on talo ollut paikalla jo ennen vuotta 1771. Ilmeisesti talon veronmaksu on kuitenkin alkanut vasta mainitun vuoden 1771 jälkeen. Karttamerkintä Hemmilän Alatalosta viittaa siihen, että ennen 1900-luvun alun karttaa on päättilasta lohkottu ainakin yksi tila, "Alatalo". Matkaa Hemmilästä linnuntietä jokisuulle on lähes 14 kilometriä, joten niityltä heinää tehdessä olivat varmaankin tilapäiset majoituspaikat tarpeen.



**Lisätietoja**

Oiva Turpeinen 1992. Suomussalmi 1500-luvulta 1990-luvulle. Teoksessa: Huurre & Turpeinen. Leipä luonnosta. Suomussalmen historian kymmenen vuosituhatta. Otava, Helsinki.

Oulun maakunta-arkiston kokoelmat. <https://astia.narc.fi/astiaUi/digiview.php?imageld=646065&aytun=1083941.KA&j=1>

**Tarkastukset**

Tila: 3 Toteutettu Laji: 6 Suojeluarvojen tarkastus Tarkastusvuosi: 2012  
Tarkastuspvm: 5.8.2012 Tarkastaja: O. Räihälä

**Viranomais-  
rekisterinro:**

**Kunto:** 3 Huono

**Arvotus:** 3 Esitys mj-luokka II

**Olotila:** 2 Ei käytössä

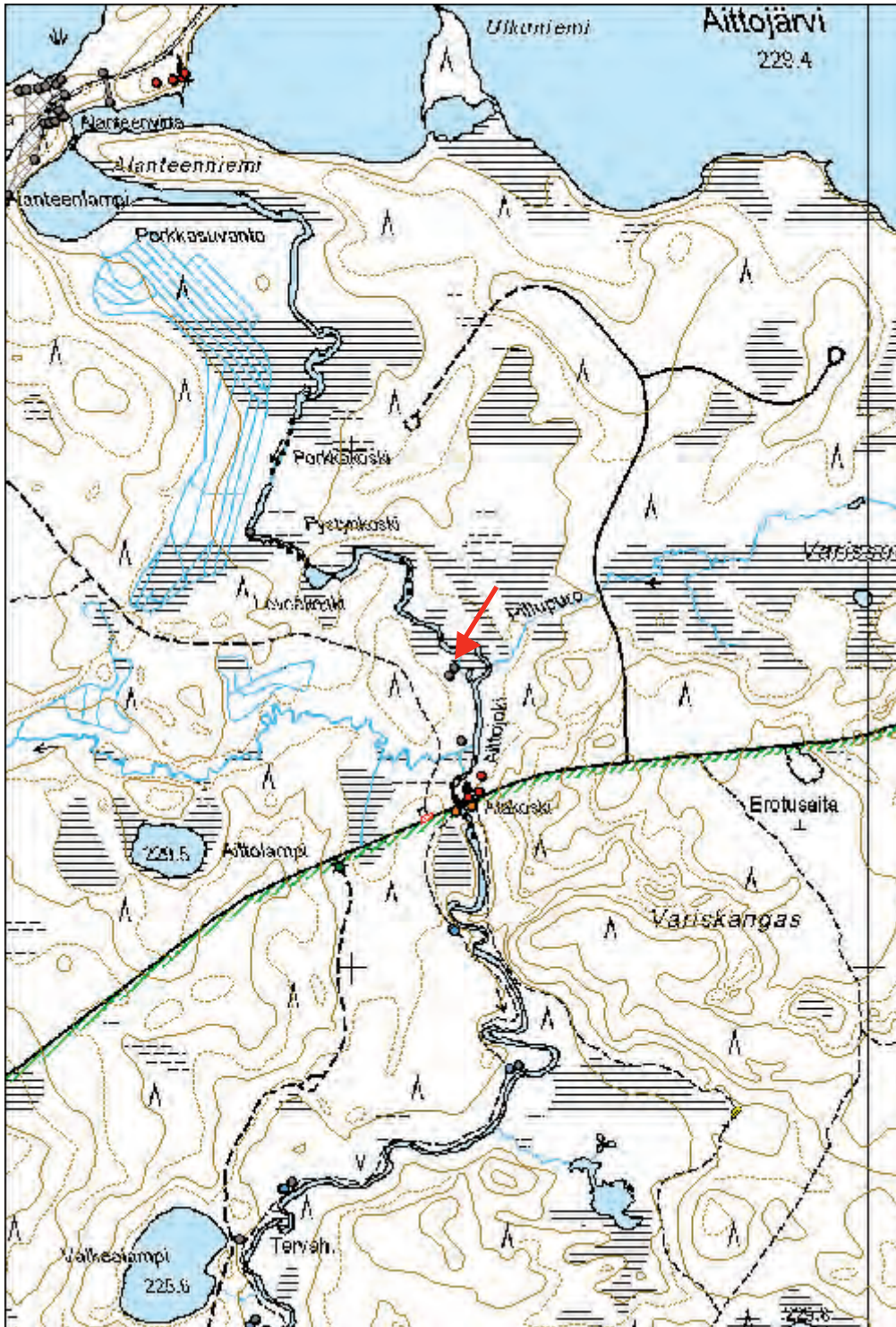
**Kohteen  
suojelu:** 0 Ei määritetty

**Ympäristön suojelu:** 99 Muu suojeluarvoa sisältävä alue



Pillupuron ladon veistettyjä kattolautoja lepäsi romahtaneita seiniä vasten.  
P8050101.jpg.

Kohdetyyppi:	9 Valmistuspaikat/työpaikat	Copyright:	© Metsähallitus 2008 © Maanmittauslaitos 1/MML/08
Koordinaatit:	X 7262580, Y 3604197	Mittakaava:	1:10000



**Aittojoki Alakoski niittylato**

MH-tunnus: 61422

<b>Kohdetyyppi:</b>	9 Valmistuspaikat/työpaikat	<b>Haltija:</b>	660 Pohjanmaan luontopalvelut
<b>Ajoitus:</b>	7118 Historiallinen aika	<b>Ylläpitäjä:</b>	660 Pohjanmaan luontopalvelut
<b>Rakentamisvuosi:</b>		<b>Kunta:</b>	777 SUOMUSSALMI

<b>Koordinaatti-selitys:</b>		<b>Geometria tuotettu:</b>	4 Gps-mittaus, korjaamaton
<b>Koordinaatit:</b>	X 7262438, Y 3604210	<b>Löydöt:</b>	

**Taustatiedot**

Aittojoen Alakosken niittylato on Reiska-tietokannassa entuudestaan oleva kohde, joka on dokumentoitu Moilasenvaaran inventoinnissa kesällä 2007. Kohde tarkastettiin 5. elokuuta 2012 poutasäässä, ukkosen jyristessä jossain kauempana.

**Ympäristön kuvaus**

Alakosken niittylato sijaitsee Moilasenvaaran Natura-alueella, Aittojoen länsirannalla. Ladon tietämillä Aittojokeen yhtyy lännestä Laihajoki. Niittyalue jatkuu laajana siten myös länteen. Maasto on erittäin kosteaa.

Aittojoki, jonka varrella on seitsemän niittyladon ketju, saa alkunsa Moilasenvaaran Aittojärvestä. Etelässä tämä niityranta, voimakkaasti meandroiva väylä laskee Lavajärven kautta Hossan eteläisiin vesiin. Osa ladoista sekä niihin liittyvistä muista rakenteista on retkeilyalueen puolella.

Joki on viitisen kilometriä pitkä ja se näyttää muovaavan uomansa kulkua kaiken aikaa alavilla rantaniityillä. Rannat ovat varmaankin olleet heinästä tuottoisat. Joessa on useita koskipaikkoja. Pudotusta Aittojärven ja Lavajärven välillä on seitsemän metriä.

Retkeilyalueen raja on noin 150 metriä etelään ladolta.

**Kohteen kuvaus**

Kesän 2007 inventoinnissa niittylato dokumentoitiin, eikä kesän 2012 tarkastuksessa havaittu rakenteissa olennaisia muutoksia. Alakosken lato on vuoden 2007 inventoinnin lato numero kuusi.

Lato on ollut 4 x 4 metrin suuruinen huolellisesti kirveellä salvottu rakennus. Sen oviaukko on ollut joen suuntaan, jonne päin rakennus on myös sittemmin romahtanut. Ladon sisällä on jäljellä ohuista puista tehtyä harvahkoa lattiaa. Osa seinähirsistä on sahattu. Parhaiten säilyneellä, kankaan puoleisella seinustalla, on jäljellä vielä kahdeksan hirsikertaa.

**Kohteen rajaus**

Alakosken niittyladon koordinaattipiste on vuoden 2007 inventoinnin mukaan 7262438, 3604210. Kesän 2012 tarkastuksessa piste ovensuusta oli muutaman metrin säteellä rekisteröidystä.

**Tulkinta**

Aittojoen rantaniityt lienevät olleet aika tuottoisat ja niihin on panostettu runsaasti työtä. Latojen lisäksi joen varteen on rakennettu majoitusrakennelmia, ja jokea on myös tammettu niityjen rehevöittämiseksi.

Alueen niittytalous lienee elänyt kukoistuskauttaan 1800- ja 1900-luvuilla. Tähän viittaa rakennusten tekemisessä käytetty materiaalien valinta, sillä mitään 1900-luvun aikana ilmaantuneita materiaaleja ei näytä käytetyn. Tämän perusteella voisi arvella, että niittyviljely on myös loppunut 1900-luvun alkupuolella, sillä korjauksiinkaan ei näy uusia tarvikkeita tuhlattun.

Pitäjäkartaston (1905-1906) mukaan on 1900-luvun alussa Aittojoen suussa, Lavajärven rannalla sijainnut Hemmilän Alatalon palsta. On mahdollista, että myös jokivarren ladot ovat kuuluneet samalle talolle, tervaa on voitu polttaa useammankin talon voimin. Hemmilä on niitä Perangan uudistiloja, jotka on perustettu jossain vaiheessa vuosien 1771-1868 välillä. Ensimmäinen Hemmilän isäntä oli vuonna 1694 syntynyt Hemmi Tauriainen. Hänen iästään päätellen on talo ollut paikalla jo ennen vuotta 1771. Ilmeisesti talon veronmaksu on kuitenkin alkanut vasta mainitun vuoden 1771 jälkeen. Karttamerkintä Hemmilän Alatalosta viittaa siihen, että ennen 1900-luvun alun karttaa on päätilasta lohkottu ainakin yksi tila, "Alatalo". Matkaa Hemmilästä linnuntietä jokisuulle on lähes 14 kilometriä, joten niityltä heinäa tehdessä olivat varmaankin tilapäiset majoituspaikat tarpeen.

### Lisätietoja

Oiva Turpeinen 1992. Suomussalmi 1500-luvulta 1990-luvulle. Teoksessa: Huurre & Turpeinen. Leipä luonnosta. Suomussalmen historian kymmenen vuosituhatta. Otava, Helsinki.

Oulun maakunta-arkiston kokoelmat. <https://astia.narc.fi/astiaUi/digiview.php?imageId=646065&aytun=1083941.KA&j=1>

### Tarkastukset

Tila: 3 Toteutettu Laji: 6 Suojeluarvojen tarkastus Tarkastusvuosi: 2012

Tarkastuspvm: 5.8.2012 Tarkastaja: O. Räihälä

Viranomais-  
rekisterinro:

Kunto: 3 Huono

Arvotus: 3 Esitys mj-luokka II

Olotila: 2 Ei käytössä

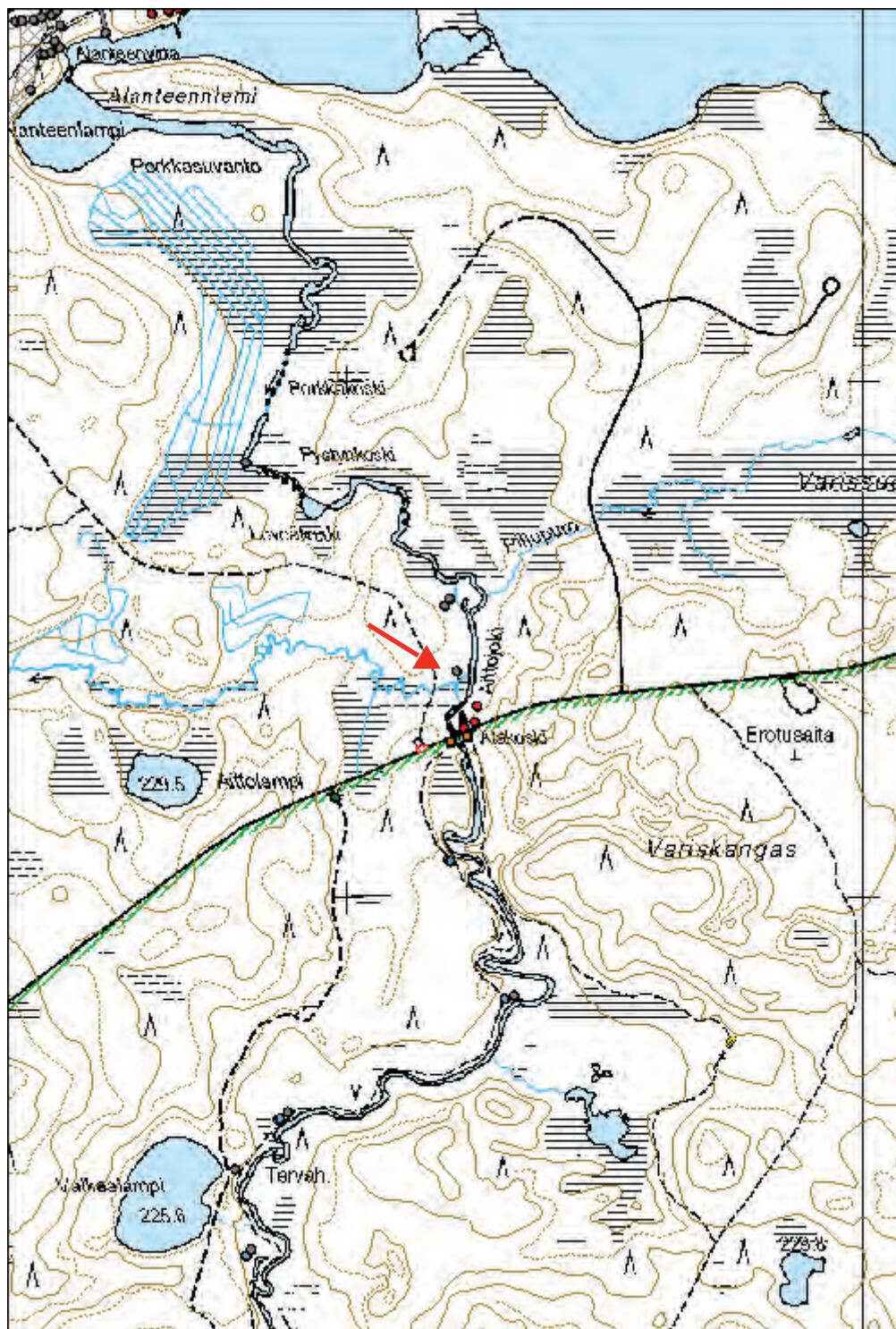
Kohteen  
suojelu: 0 Ei määritelty

Ympäristön suojelu: 99 Muu suojeluarvoa sisältävä alue



Aittojoen Alakosken niitty lato on häviämässä kostean aluskasvillisuuden syliin.  
P8050104.jpg.

<b>Kohdetyyppi:</b>	9 Valmistuspaikat/työpaikat	<b>Copyright:</b>	© Metsähallitus 2008 © Maanmittauslaitos 1/MML/08
<b>Koordinaatit:</b>	X 7262438, Y 3604210	<b>Mittakaava:</b>	1:10000



**2072 Hossan retkeilyalue, Aittojoki Valkealampi N niittysauna**

MH-tunnus: 61423

<b>Kohdetyyppi:</b>	9 Valmistuspaikat/työpaikat	<b>Haltija:</b>	660 Pohjanmaan luontopalvelut
<b>Ajoitus:</b>	7118 Historiallinen aika	<b>Ylläpitäjä:</b>	660 Pohjanmaan luontopalvelut
<b>Rakentamisvuosi:</b>		<b>Kunta:</b>	777 SUOMUSSALMI

<b>Koordinaatti-selitys:</b>		<b>Geometria tuotettu:</b>	4 Gps-mittaus, korjaamaton
<b>Koordinaatit:</b>	X 7261583, Y 3603883	<b>Löydöt:</b>	

**Taustatiedot**

Aittojoen Valkealammen niittysauna on Reiska-tietokannassa entuudestaan oleva kohde, joka on dokumentoitu Moilasenvaaran inventoinnissa kesällä 2007. Kohde tarkastettiin 6. elokuuta 2012 sateen alkamista odotellessa, valtavan sääskilauman avustuksella.

**Ympäristön kuvaus**

Valkealammen niittysauna sijaitsee Hossan retkeilyalueella, Moilasenvaaran Natura-alueen eteläpuolella, Aittojoen länsirannalla, pari sataa metriä koilliseen lammelta. Täällä rantaniitty tekee laajan pussin kohti luodetta. Heinäinen niitty on yli pari hehtaaria kooltaan. Niittysauna ja sen viereinen lato sijaitsevat tämän niityn ja joen välisellä kuivemmalla kankaalla. Luontopolku, joka on paikoitellen joen varressa täysin veden alla, kulkee aivan saunan vierestä.

Aittojoki, jonka varrella on seitsemän niittyladon ketju, saa alkunsa Moilasenvaaran Aittojärvestä. Etelässä tämä niityranta, voimakkaasti meandroiva väylä laskee Lavajärven kautta Hossan eteläisiin vesiin.

Joki on viitisen kilometriä pitkä ja se näyttää muovaavan uomansa kulkua kaiken aikaa alavilla rantaniityillä. Rannat ovat varmaankin olleet heinistä tuottoisat. Joessa on useita koskipaikkoja. Pudotusta Aittojärven ja Lavajärven välillä on seitsemän metriä.

**Kohteen kuvaus**

Kesän 2007 inventoinnissa niittysauna dokumentoitiin, eikä kesän 2012 tarkastuksessa havaittu rakenteissa olennaisia muutoksia.

Rakennuksen pohja, jonka seinähirsiiä saattaa vielä hieman hahmottaa sammalen alta, on noin 4 x 5 metriä ja siten suhteellisen suuri saunaksi. Kiuas, joka on sijainnut rakennuksen etelänurkassa, on edelleen noin 3 x 2 metrin laajuinen ja noin metrin korkuinen kiveys. Se on kokonaan sammalen peitossa kuten rakennus muutenkin. Vaikka hirsiiä ei olekaan näkössä, voi maaston muotojen perusteella olettaa, että oviaukko on sijainnut kiukaan vieressä.

Niittytukikohdan alueella on rakennuksen pohjan ja ladon lisäksi muitakin rakenteita. Nelisen metriä saunalta ladolle päin on kivetty nuotion paikka. Se on suurimmaksi osin sammalen alla eikä siinä ole pidetty tulta aikoihin. Saunan molemmin puolin idässä ja lännessä on kaksi kaivettua kuoppaa. Ne ovat molemmat halkaisijaltaan metriset. Itäpuolinen kuoppa on 80 cm syvä, länsipuolinen jopa metrin. Syvemmän kuopan pohja on neliskulmainen ja samalla korkeudella kuin viereinen suo. Se voi olla vedenotto kohta. Tosin matkaa joelle on vain viitisentoista metriä.

**Kohteen rajaus**

Valkealammen pohjoisen niittysaunan koordinaattipiste on vuoden 2007 inventoinnin mukaan 7261583, 360883. Kesän 2012 tarkastuksessa saatiin lähes metrilleen sama piste virhemarginaalin ollessa kuusi metriä.

### Tulkinta

Aittojoen rantaniityt lienevät olleet aika tuottoisat ja niihin on panostettu runsaasti työtä. Latojen lisäksi joen varteen on rakennettu majoitusrakennelmia, ja jokea on myös tammettu niittyjen rehevöittämiseksi.

Alueen niittytalous lienee elänyt kukoistuskauttaan 1800- ja 1900-luvuilla. Tähän viittaa rakennusten tekemisessä käytetty materiaalien valinta, sillä mitään 1900-luvun aikana ilmaantuneita materiaaleja ei näytä käytetyn. Tämän perusteella voisi arvela, että niittyviljely on myös loppunut 1900-luvun alkupuolella, sillä korjauksiinkaan ei näy uusia tarvikkeita tuhlatun.

Pitäjäkartaston (1905-1906) mukaan on 1900-luvun alussa Aittojoen suussa, Lavajärven rannalla sijainnut Hemmilän Alatalon palsta. On mahdollista, että myös jokivarren ladot ovat kuuluneet samalle talolle, tervaa on voitu polttaa useammankin talon voimin. Hemmilä on niitä Perangan uudistiloja, jotka on perustettu jossain vaiheessa vuosien 1771-1868 välillä. Ensimmäinen Hemmilän isäntä oli vuonna 1694 syntynyt Hemmi Tauriainen. Hänen iästään päätellen on talo ollut paikalla jo ennen vuotta 1771. Ilmeisesti talon veronmaksu on kuitenkin alkanut vasta mainitun vuoden 1771 jälkeen. Karttamerkintä Hemmilän Alatalosta viittaa siihen, että ennen 1900-luvun alun karttaa on päättilasta lohkottu ainakin yksi tila, "Alatalo". Matkaa Hemmilästä linnuntietä jokisuulle on lähes 14 kilometriä, joten niityltä heinää tehdessä olivat varmaankin tilapäiset majoituspaikat tarpeen.

Saunan ja sen viereisen nuotion peitteisyys viittaa suhteellisen korkeaan ikään. Rakennus voi hyvinkin olla 1800-luvun puolelta.

### Lisätietoja

Oiva Turpeinen 1992. Suomussalmi 1500-luvulta 1990-luvulle. Teoksessa: Huurre & Turpeinen. Leipä luonnosta. Suomussalmen historian kymmenen vuosituhatta. Otava, Helsinki.

Oulun maakunta-arkiston kokoelmat. <https://astia.narc.fi/astiaUi/digiview.php?imageId=646065&aytun=1083941.KA&j=1>

### Tarkastukset

Tila: 3 Toteutettu Laji: 6 Suojeluarvojen tarkastus Tarkastusvuosi: 2012  
Tarkastuspvm: 6.8.2012 Tarkastaja: O. Räihälä

Viranomais-  
rekisterinro:

Kunto: 3 Huono

Arvotus: 3 Esitys mj-luokka II

Olotila: 2 Ei käytössä

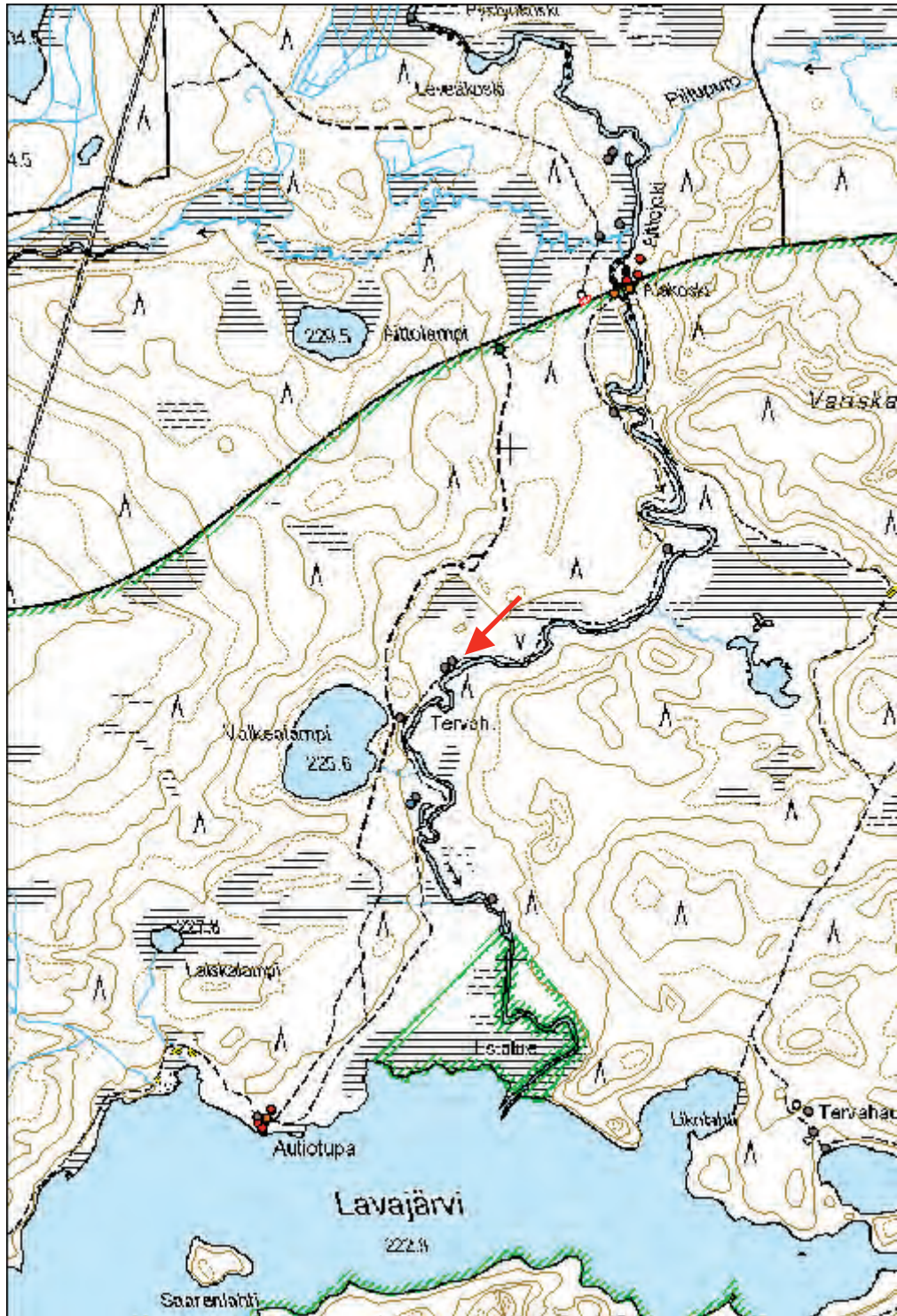
Kohteen  
suojelu: 0 Ei määriteltä

Ympäristön suojelu: 99 Muu suojeluarvoa sisältävä alue



Aittojoen Valkealammen niittysaunan pohja on merkitty punaisilla linjoilla. Nuoli osoittaa kiukaan paikkaa. P8060141.tyhmä.jpg.

Kohdetyyppi:	9 Valmistuspaikat/työpaikat	Copyright:	© Metsähallitus 2008 © Maanmittauslaitos 1/MML/08
Koordinaatit:	X 7261583, Y 3603883	Mittakaava:	1:10000





## Aittojoki Pillupuro laukopuolet

MH-tunnus: 61424

<b>Kohdetyyppi:</b>	9 Valmistuspaikat/työpaikat	<b>Haltija:</b>	660 Pohjanmaan luontopalvelut
<b>Ajoitus:</b>	7118 Historiallinen aika	<b>Ylläpitäjä:</b>	660 Pohjanmaan luontopalvelut
<b>Rakentamisvuosi:</b>		<b>Kunta:</b>	777 SUOMUSSALMI

<b>Koordinaatti-selitys:</b>		<b>Geometria tuotettu:</b>	4 Gps-mittaus, korjaamaton
<b>Koordinaatit:</b>	X 7262565, Y 3604187	<b>Löydöt:</b>	

### Taustatiedot

Kohde on dokumentoitu 2007. Se tarkastettiin muiden Aittojoen kohteiden kera 5.8.2012.

### Ympäristön kuvaus

Aittojoki, jonka varrella sijaitsee seitsemän niittyladon ketju, jonka eteläpäässä niittytukikohta/niittysauna sijaitsee, saa alkunsa Moilasenvaaran Aittojärvestä. Etelässä tämä pieni niityrantainen, meanderoiva joki laskee Lavajärven kautta Hossan vesiin. Joki on viitisen kilometriä pitkä, ja se näyttää muuttavan uomaansa alavilla rantaniityillä kaiken aikaa. Rannat ovat todennäköisesti olleet tuottoisassa niittikäytössä kauttaaltaan, vaikka latoja ei ihan koko matkalta löytynytäkään. Laukopuolien lisäksi latojonon eteläpäästä löytyi niittysaunan paikka.

### Kohteen kuvaus

Aittojokeen laskevan Pillupuron suun vastarannalla, mäntyvaltaisen kankaan puolella, törmällä, on kahden lähes tykkänään maatuneen pienen hirsirakennelman perustoja. Niistä niityn puoleinen on paremmin säilynyt, ja siinä on kolmisen hirsikertaa jäljellä. Rakennelmat ovat kooltaan 2x2 metriä, ja siten tuskin minkään talomaisen rakennelman perustoja. Kehikoiden väliin jää parin metrin rako, jossa pintaturpeen alla palaneita kiviä ja hiiltä. Todennäköisesti kyseessä ovatkin laukopuolet, vastakkain hirsistä salvotut laavut, joiden väliin on viritetty pitkulainen rakotuli.

### Kohteen rajaus

Kohde sijaitsee koordinaattipisteessä, joka tarkastettiin sekä maastolaitteella että käsi-gps:llä. Virhemarginaali oli alle kymmenen metriä. Pillupuron niittylato sijaitsee reilut parikymmentä metriä koilliseen laavulta.

### Tulkinta

Laukopuolten kaltaista tilapäissuojaa on todennäköisesti käytetty niityllä työskenneltäessä. Rakennelma liittyy niittytalouteen Aittojoen rannoilla ja on siten ajoitettavissa viime vuosisadan taitteen molemmin puolin.

### Tarkastukset

Tila: 3 Toteutettu Laji: 6 Suojeluarvojen tarkastus  
Tarkastusvuosi: 2012  
Tarkastuspvm: 5.8.2012 Tarkastaja: O. Räihälä



P8050096.jpg

<b>Viranomaisrekisterinro:</b>		<b>Kunto:</b>	3 Huono
<b>Arvotus:</b>	3 Esitys mj-luokka II	<b>Olotila:</b>	2 Ei käytössä
		<b>Kohteen suojelu:</b>	0 Ei määritelyä

<b>Ympäristön suojelu:</b>	99 Muu suojeluarvoa sisältävä alue
----------------------------	------------------------------------



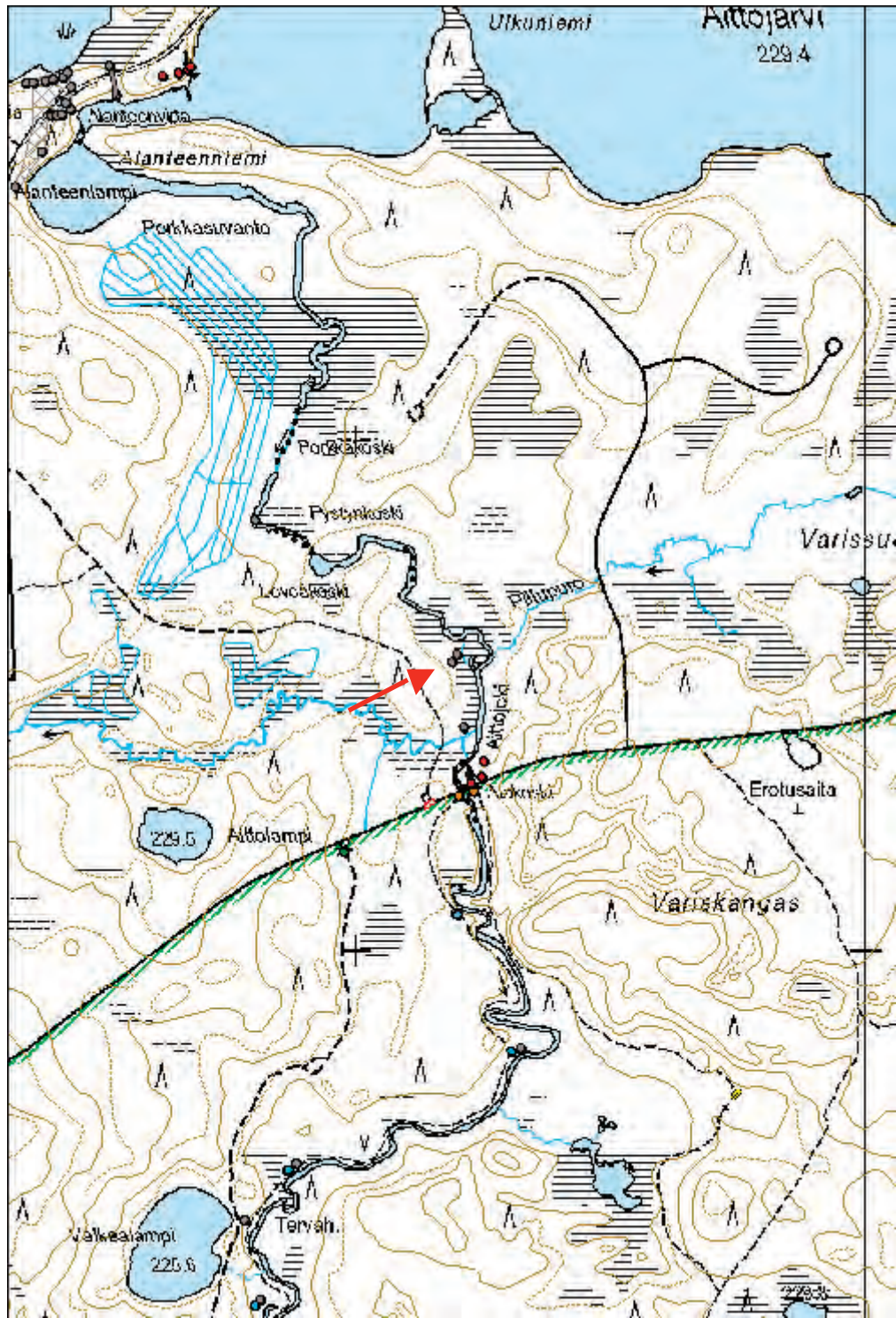
**Yllä: Aittojoen Pillupuron laukopuolten sijainti on merkitty kuvaan punaisilla kehikoilla. Taustalla nuoli osoittaa niittylattoa. P8050093.jpg.**

**Vas. Nurkkasalvosta. P8050096.jpg.**

**Alla: Parhaiten säilyneen reunan seinämää. P8050097.jpg.**



Kohdetyyppi:	9 Valmistuspaikat/työpaikat	Copyright:	© Metsähallitus 2008 © Maanmittauslaitos 1/MML/08
Koordinaatit:	X 7262565, Y 3604187	Mittakaava:	1:10000



**Pystynkoski tammi**

MH-tunnus: 61425

<b>Kohdetyyppi:</b>	9 Valmistuspaikat/työpaikat	<b>Haltija:</b>	660 Pohjanmaan luontopalvelut
<b>Ajoitus:</b>	7118 Historiallinen aika	<b>Ylläpitäjä:</b>	660 Pohjanmaan luontopalvelut
<b>Rakentamisvuosi:</b>		<b>Kunta:</b>	777 SUOMUSSALMI

<b>Koordinaatti-selitys:</b>		<b>Geometria tuotettu:</b>	4 Gps-mittaus, korjaamaton
<b>Koordinaatit:</b>	X 7262843, Y 3603802	<b>Löydöt:</b>	

**Taustatiedot**

Kohde on dokumentoitu kesän 2007 inventoinnin yhteydessä. Tuolloin sitä on nimitetty Porkkakosken niitypadoksi. Jos hyvin tarkkoja ollaan, sijaitsevat tammen jäänteet Pystykosken niskalla, minkä vuoksi nimi on muutettu Pystykosken tammeksi. Niin eli näin: Ilmeistä on, että tammen avulla on säännöstelty Aittojoen rantaniittyjen kosteutta. Tammen alapuolella, reilun neljän kilometrin matkalla kohti Lavajärveä, on jäljellä seitsemän niitylatoa sekä muita niitykulttuuriin liittyviä jäännöksiä.

**Ympäristön kuvaus**

Aittojoki, jonka varrella sijaitsee kuuden niityladon ketju, saa alkunsa Moilasenvaaran Aittojärvestä. Etelässä tämä pieni niityrantainen, meanderoiva joki laskee Lavajärven kautta Hossan vesiin. Joki on viitisen kilometriä pitkä, ja se näyttää muuttavan uomaansa alavilla rantaniityillä kaiken aikaa. Rannat ovat todennäköisesti olleet tuottoisassa niitykäytössä kauttaaltaan, vaikka latoja ei ihan koko matkalta löytynytäkään. Aittojoessa on useita pikkukoskia Aittojärven ja Lavajärven välillä. Pudotusta kertyy kaikkiaan seitsemisen metriä. Ensimmäinen koskista on Porkkasuvannon alapuolinen Porkkakoski, seuraava jo muutaman sadan metrin päässä oleva Pystynkoski, jonka niskalta löytyi lahoavia tammen jäänteitä.

**Kohteen kuvaus**

Tammen jäänteitä oli erotettavissa pisteen 7262.806, 3603.862 kohdalla. Täällä pisti ylös vedestä kaksi lahoavaa hirttä. Vesi oli tarkastushetkellä tavattoman korkealla, joten havainnointimahdollisuudet olivat kehnot.

**Kohteen rajaus**

Kohteen koordinaattipiste, 7262.843, 3603.802, on nyt mitattua (7262.806, 3603.862) yli 70 metriä ylempänä. Kesän 2012 jäännökset löytyivätkin kesemmältä koskea. Rakenteita on voinut olla pitkin virtaavaa koskea.

**Tulkinta**

Niityjokia on padottu varsin yleisesti veden nostattamiseksi niitylle. Kaikki säilyneet niityladot (7 kpl) ovatkin tammen alapuolisilta rantaniityiltä.

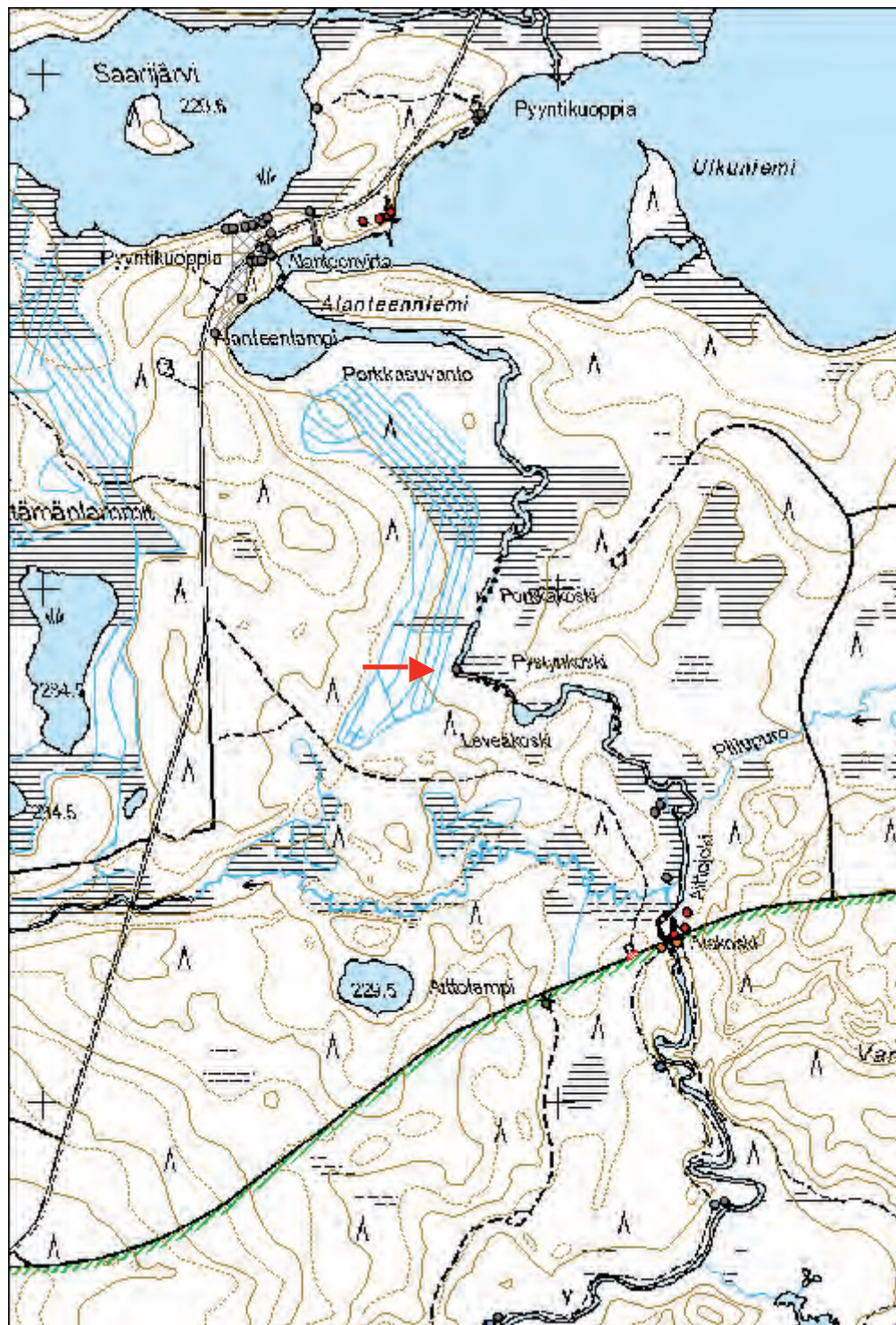
**Tarkastukset**

Tila: 3 Toteutettu Laji: 5 Talousveden laadun tarkastus	Tarkastusvuosi: 2012
Tarkastuspvm: 5.8.2012 Tarkastaja: O. Räihälä	

<b>Viranomaisrekisterinro:</b>		<b>Kunto:</b>	3 Huono
<b>Arvotus:</b>	8 Muu suojeluarvo	<b>Olotila:</b>	2 Ei käytössä
		<b>Kohteen suojelu:</b>	0 Ei määritelty

<b>Ympäristön suojelu:</b>	99 Muu suojeluarvoa sisältävä alue
----------------------------	------------------------------------

<b>Kohdetyyppi:</b>	9 Valmistuspaikat/työpaikat	<b>Copyright:</b>	© Metsähallitus 2008 © Maanmittauslaitos 1/MML/08
<b>Koordinaatit:</b>	X 7262843, Y 3603802	<b>Mittakaava:</b>	1:10000





**Yllä: Aittojoesta törröttää tänäkin päivänä joitakin niittytammeen kuuluneita ohuita hirssiä, joita kuvassa osoitetaan nuolella. P8050083\_edited-1.jpg.**

**Alla: Aittojoen rantaniityt olivat kesällä 2012 monin paikoin veden vallassa. P8050088.jpg.**





<b>2072 Hossan retkeilyalue, Pikku Tolosenvirta uittotammi</b>		<b>MH-tunnus: 61896</b>	
--	--	-------------------------	--

<b>Kohdetyyppi:</b>	9 Valmistuspaikat/työpaikat	<b>Haltija:</b>	660 Pohjanmaan luontopalvelut
<b>Ajoitus:</b>	7116 Uusi aika	<b>Ylläpitäjä:</b>	660 Pohjanmaan luontopalvelut
<b>Rakentamivuosi:</b>		<b>Kunta:</b>	777 SUOMUSSALMI

<b>Koordinaatti-selitys:</b>		<b>Geometria tuotettu:</b>	4 Gps-mittaus, korjaamaton
<b>Koordinaatit:</b>	X 7263940, Y 3612746	<b>Löydöt:</b>	

**Taustatiedot**

Perangan-Hossan reitti kuuluu valtakunnallisesti merkittäviin kulttuurihistoriallisiin ympäristöihin sekä valtakunnallisesti arvokkaisiin perinnemaisemiin nimellä Hossan eräkulttuurimaisemat. Pikku Tolosenvirran uittotammi on osa kaavamääräyksellä suojeltua kokonaisuutta "Tolosenjoen uittorakenteet ja rakennukset". Tolosenjoen varressa on kaksi uittotammea sekä kaksi rankorakenteista neulavarastoa. Neulavarastolla ei tarkoiteta rakennuspuiden säilytysuojaa kuten Hossan kaavainventoinnin (2005) tekstissä kerrotaan vaan uiton yhteydessä neulat olivat ns. neulapadossa käytettyjä puita, joita manuaalisesti nostelemalla ylös vedestä kyettiin ohjailemaan veden virtauksen voimakkuutta.

Uittotammi tarkastettiin ja dokumentoitiin 7.8.2012 sateen vihmoessa jo valmiiksi kosteaa maisemaa.

**Ympäristön kuvaus**

Uittotammi sijaitsee Pikku Tolosenvirran koillisnurkassa, kapeassa salmessa, jossa yhtyvät Tolosenlammen ja Pikku Tolosenvirran vedet. Salmi virtaa vuolaasti paikalla kohti etelää, josta vedet purkautuvat idempänä koskipaikan kautta Lounatkoskeen. Pohjoisessa Tolosenlammesta virtaa toinenkin uoma kohti Lounatkoskea. Täällä on rakennettu kevytrakenteinen silta vanhojen uittorakenteiden varaan. Tämän rakenteen ja tammen välisellä kangaskaistaleella polku kulkee selkeästi ihmisvoimin tehdyn pengerryksen päällä. Sitä on ilmeisesti uittotöissä tarvittu, sillä kangas on kosteahkoa sekametsää.

Tammen kohdalla salmi on noin 20 metriä leveä.

**Kohteen kuvaus**

Uittotammi on jykevärakenteinen hirsistä, kivitäytteestä ja peltistä koottu rakennelma. Se näyttää muodostuvan neljästä kivitäytteisestä arkusta, jotka ovat pari metriä leveät ja kuutisen metriä pitkät. Arkut on rakennettu virran suuntaisiksi. Länsirannan arkut ovat parempikuntoisia, itäisimmästä on lähinnä kiveystä jäljellä. Arkut ovat huolellisesti salvottuja, ja niitä tukee sivustoilta kaksin puolin neljän pystyhirren muodostama pilari. Hirret on kiinnitetty tukevilla pulteilla toisiinsa. Ilmeisesti neulapadot (sulut) ovat olleet kiinnitetyt näihin pylväisiin, sillä arkujen väliin jää 5 - 6 metriä virtaavaa vettä.

Arkuista on parhaimmillaan veden pinnan yläpuolella 6 - 7 hirsikertaa, mikä luonnollisesti vaihtelee riippuen veden korkeudesta.

**Kohteen rajaus**

Inventoinnissa mitattu koordinaattipiste, 7263.940, 3612.768, on otettu virran itärannalta, tammen kohdalta. Kohdetietoihin merkitty piste, 7263.940, 3612.746, on keskemällä virtaavaa vettä. Rakennelma jatkuu koko virran poikki. Se on noin kolmisenkymmentä metriä pitkä kolmisen metriä leveä.

### **Tulkinta**

Uittorakenteet liittyvät Hossan alueen uittoihin 1900-luvun aikana.

Kaavamääräyksellä suojeltava rakennus (SR). Kulttuurihistoriallisesti, rakennushistoriallisesti tai maisemakuvan kannalta arvokas maankäyttö- ja rakennuslain perusteella suojeltavaksi tarkoitettu rakennus tai rakennusryhmä. Tolosenjoen uittotammi ja neulavarastot ovat arvokkaita uittoperinteeseen liittyviä rakennuksia ja rakenteita.

Oulujoen reitin uitolla on pitkät perinteet Hossaa myöten. Entinen Oulujoki teoksessa (1954) kuvataan varhaisinta uittoa seuraavasti:

*Viime vuosisadan (1800) puolivälin jälkeen sahapuita on kuljetettu Ouluun jo niinkin kaukaa kuin Suomussalmelta asti. Erik Bisi (Suomussalmen lukkari) kirjoittaa keväällä 1858, että kappamies Wiigerin (Oulun vesisahan uuden omistajan) oli pitänyt pölkkyjen laskuun toimitta työväkeä lisäsalta ja muualta Savosta asti, kun kiantalaisilla ei ollut työhalua. Kiantalaiset eivät näytäneet kykenevän näihin yrittämään, havainnevat kuitenkin petäjien arvon, kun ne muuksikin kelpaavat, ei vain tervaksi, huhdaksi ja petäjäleipäpuiksi haaskata, valisti Bisi. Mutta ei ollut helppoa saada puita Kiannalta asti Ouluun. Bisi kertoo, että vuoden 1862 toukokuussa oli Hossasta, josta tuli Ouluun 35 - 37 peninkulman matka, pantu liikkeelle noin 13000 tukkia ja että ne juhannukseen mennessä olivat liikkuneet 6 - 6.5 peninkulmaa. Tuuli oli ajanut ne Jalonkoskeen sumaksi. Vähintään 30 miestä oli ollut töissä 6 viikon ajan ja rahaa oli kulunut 500 ruplaa, mutta silloin vasta vastukset olivat edessä. Koskista tukit piti yksin puin suittaa ja järvillä aina koota lauttaan tai puomiin. Perkaamattomissa ja mataloissa koskissa ne täytyi yksitellen vieritellä kiveltä kivelle, joten rahan kulunki oli iso, ennen kuin puut joskus ehtisivät Ouluun.*

Suomussalmella puukauppa alkoi käydä ensimmäisen maailmansodan jälkeen, erityisen suuren hyppäyksen metsästä saatava tulo teki 1930-luvulla. Teiden puuttuessa - Hossaa halkova ainoa tie oli 1920-luvulla valmistunut yhteys Juntusrannasta Iijärvelle - vesistöistä muodostui keskeinen puutavaran kuljetusreitti. Purouitto oli tavallista kunnan pohjoisosissa aina 1950-luvulle saakka. Perangan reitin varrelta puutavara uitettiin Jatkonjärvelle, Hossan koillispuolelta uitto tapahtui likoskelta Huosinvirralla. Vasta siirtyminen nippu-uittoon 1963 lopetti purouitot. Hossan ja Perangan välinen Kekkostiekin oli valmistunut 1950-luvun lopulla.

### **Lisätietoja**

- Arvokkaat maisema-alueet. Maisema-aluetyöryhmän mietintö II. Helsinki 1993.
- Entinen Oulujoki. Historiikka ja muistitietoja. Oulujoki osakeyhtiö 1954. Kaupakirjapaino oy, Helsinki.
- Heikkinen Liisa - Pouke Mika: Kotiseutumme kasvat. Suomussalmen kulttuuriympäristöohjelma. Alueelliset ympäristöjulkaisut 197. Kainuun ympäristökeskus 2000.
- Rakennettu ympäristö. Valtakunnallisesti arvokkaat kulttuurihistorialliset ympäristöt. Helsinki 1993.
- Suomussalmi Hossan yleissuunnitelma-alueen arkeologinen inventointi. Kainuun Museo. Esa Suominen 2005.
- Tervonen Päivi 2005. Kainuun Museo 2005. Inventointi ja suojeluehdotukset Hossan kaavaa varten. Raportti asianhallinnassa 4847/41/2007.
- Turpeinen Oiva 1992. Suomussalmi 1500-luvulta 1990-luvulle. Teoksessa: Huurre & Turpeinen. Leipä luonnosta. Suomussalmen historian kymmenen vuosituhatta. Otava, Helsinki.
- Vester Lippo (toim.) 1999. Juuret selkosessa. Suomussalmen Hossan ja Selkoskylän kyläkirja. Selkosten kyläseura. Otava, Keuruu.
- Väkevä Tauno 1983. Historiikka Kiannan hoitoalueesta. Käsikirjoitus. Metsähallitus, metsätalous, Suomussalmi.

### **Tarkastukset**

Tila: 3 Toteutettu Laji: 6 Suojeluarvojen tarkastus Tarkastusvuosi: 2012  
Tarkastuspvm: 7.8.2012 Tarkastaja: O. Räihälä

### **Viranomais- rekisterinro:**

**Kunto:** 2 Keskinertainen

**Arvotus:** 8 Muu suojeluarvo

**Olotila:** 2 Ei käytössä

**Kohteen  
suojelu:** 7 Kaava

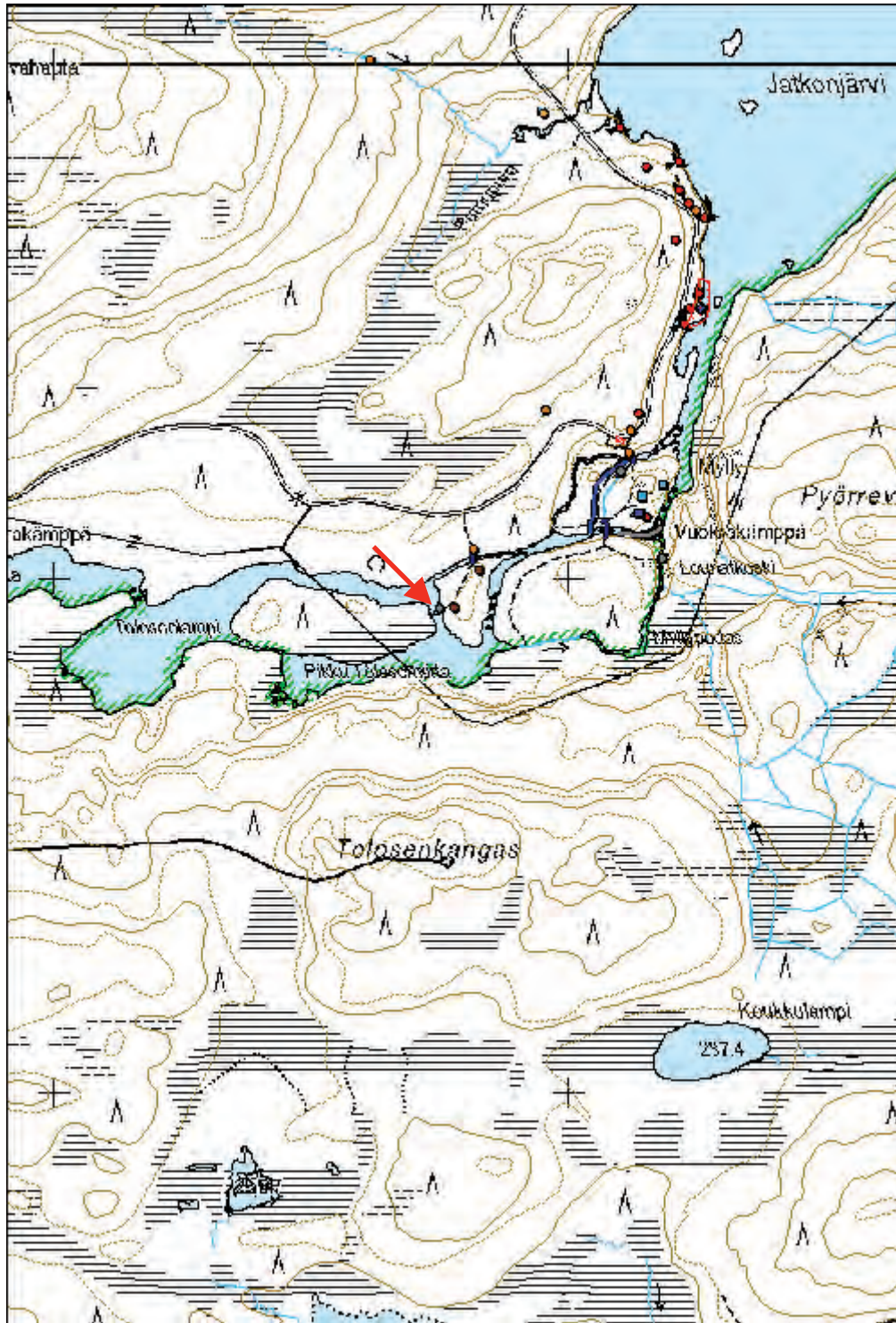
**Selitys:**

**Selitys:** Hossan yleiskaava 2006 SR

**Ympäristön suojelu:** 4 Valtakunnallisesti merkittävä kulttuuriympäristö



<b>Kohdetyyppi:</b>	9 Valmistuspaikat/työpaikat	<b>Copyright:</b>	© Metsähallitus 2008 © Maanmittauslaitos 1/MML/08
<b>Koordinaatit:</b>	X 7263940, Y 3612746	<b>Mittakaava:</b>	1:10000



<b>Kohdetyyppi:</b>	9 Valmistuspaikat/työpaikat	<b>Haltija:</b>	660 Pohjanmaan luontopalvelut
<b>Ajoitus:</b>	7118 Historiallinen aika	<b>Ylläpitäjä:</b>	660 Pohjanmaan luontopalvelut
<b>Rakentamisvuosi:</b>	kunnostettu 1990	<b>Kunta:</b>	777 SUOMUSSALMI
<b>Koordinaatti-selitys:</b>		<b>Geometria tuotettu:</b>	4 Gps-mittaus, korjaamaton
<b>Koordinaatit:</b>	X 7264208, Y 3613098	<b>Löydöt:</b>	

#### Taustatiedot

Lounatkosken mylly tarkastettiin 7.8.2012 muun Lounatkosken kulttuuriperinnön dokumentoinnin yhteydessä. Kohde ei varsinaisesti kuulunut dokumentoitaviin kohteisiin, sillä se on dokumentoitu Hossan rakennusperinnön inventoinnin yhteydessä 2005. Mylly on kaavalla suojeltu rakennusperintökohde. Tämä saattaa olla hieman ongelmallista, sillä mylly ei lainkaan ole alkuperäisellä paikallaan vaan se on siirretty Lounatkoskelle ilmeisesti Lavajärven ja Pikku-Kukkurin välisestä Tuirankoskesta.

Koska myllyn tiedoissa oli selviä ristiriitaisuuksia, yritettiin rakennuksen historiaa ja taustoja selvittää inventoinnin (2012) raportointivaiheessa. Myllystä oli Reiska-tietokannassa olemassa kaksi eri tietuetta, toinen rakennusperintönä, toinen käytössä olevana maa- ja metsätalousrakennuksena. Kohteiden tiedot yhdistettiin yhteen tietueeseen.

Rakennuksena dokumentoidun tietueen yhteydessä myllyä kuvataan seuraavalla tavalla:

*Veistetyistä hirrestä. Vesirännit.Patolaitteet. Toimintakunnossa. Aittojärveltä siirretty, osittain uusittu. RKY 93.*

Huomio kiinnittyy mainintaan Aittojärvestä alkuperäisenä sijaintipaikkana. Tätä on syytä epäillä.



#### Ympäristön kuvaus

Mylly sijaitsee Lounatkosken päähaaran länsipuolella purossa, ilmeisesti samalla paikalla kuin siellä aiemmin sijainnut ja sittemmin tuhoutunut ns. hossalaisten mylly. Puro on useita metrejä leveä, tarkastushetkellä siinä oli runsaasti vettä. Myllylle johtaa opastettu polku siltoineen ja pitkoksineen Jatkonsalmen tien varrella olevalta pysäköintipaikalta. Pysäköintipaikalle on myllyltä matkaa vajaat sata metriä.

Myllypuron rannat ovat lepikkoiset ja rehevät. Kauempana rannasta maasto muuttuu havupuuvallaiseksi. Satakunta metriä kaakkoon myllyltä on Lounatkosken varaustupa, joka on sodan jälkeen rakennettu uittokämpä. Lounatkoskessa on näkösilällä edelleen runsaasti erilaisia uittorakenteita.

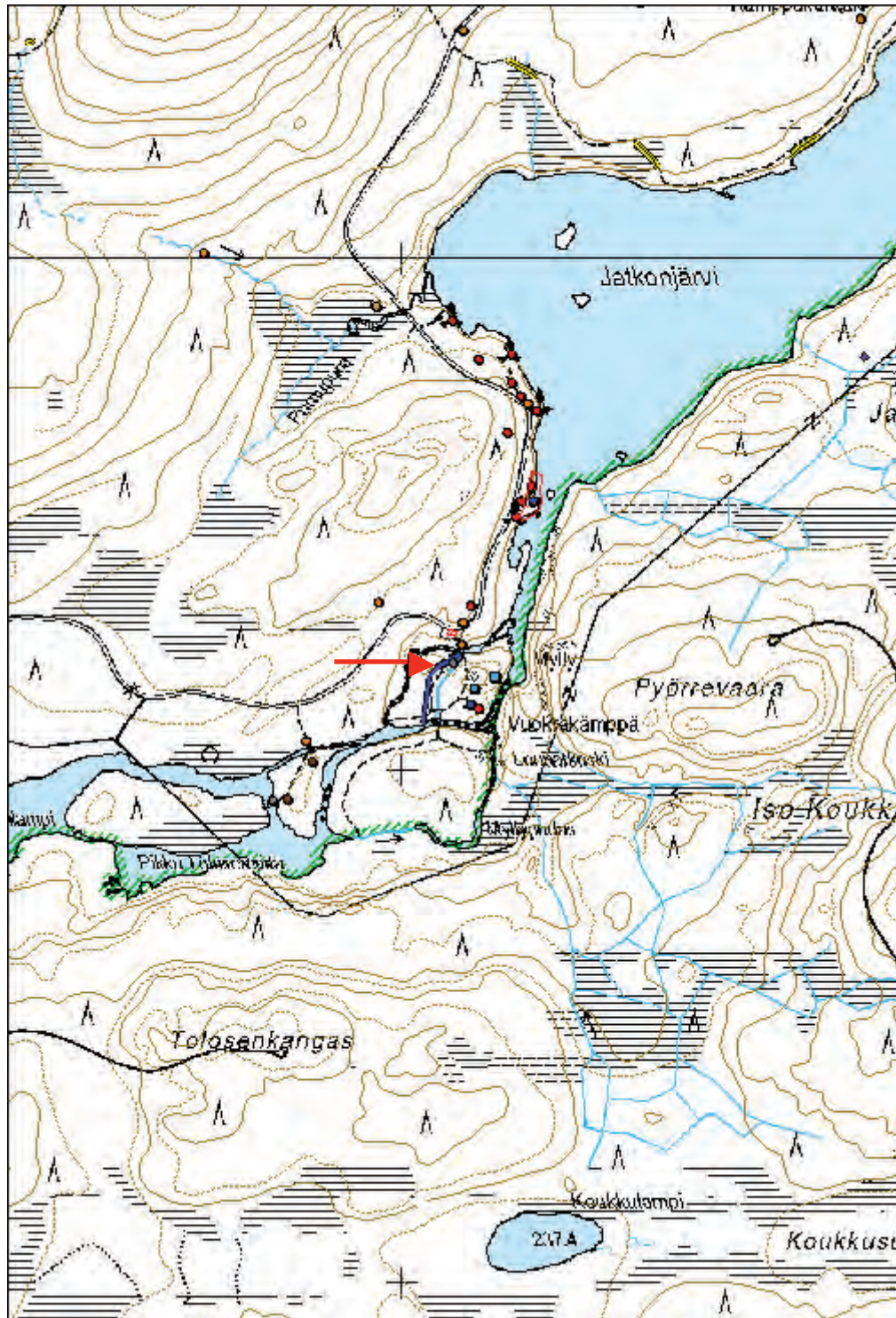
<b>Kohteen kuvaus</b>
Lounatkosken mylly on noin 4 x 4 metrin suuruinen, kolmisen metriä korkea pelkokuista hirsistä tehty rakennus. Sen harjakatto on katettu päreillä.
<b>Kohteen raja</b>
Kohteen koordinaattitieto on otettu käsi-gps:llä oven suulta. Rakennus on merkitty peruskartalle.
<b>Tulkinta</b>
Lounatkoskella tiedetään vanhastaan olleen kaksi myllyä, ns. hossalaisten mylly sekä Takkilan mylly, joka oli selkoskylälaisten yhteinen. Sekaannusta on aiheuttanut se, että myös Takkilan myllyä on luonnollisista syistä johtuen monesti kutsuttu Lounatkosken myllyksi.
Hossan hoito- ja käyttösuunnitelma 1977: <i>Vesivoimaa on käytetty aikoinaan hyväksi sekä Lounatkosken että Lavajärven myllyissä. Lounatkoskella näitä on kaksi: toinen on korjauskelvoton, toinen ns. Takkilan myllypalstalla oleva mylly myllytupineen on korjauskelpoinen, samoin kuin Lavajärven mylly ja myllytupa.</i> Toimenpide-ehdotuksia: Lounatkosken alue, historiallisesti ja miljööltään arvokas alue, jonka erityiskohteet ovat pieni vesimylly ja myllysauna sekä uittoa varten rakennetut laitteet. Ennallistavat muutokset suoritettava.
Toimenpide-ehdotuksissa ei mainita erikseen, miten nämä ennallistavat muutokset olisi tehtävä. Suunnitelmassa vuodelta 1984 todetaan seuraavaa : <i>Lavajärven mylly ja myllytupa: Pikku-Kukkurin ja Lavajärven välissä sijaitseva vanha mylly, jossa myös myllytupa. Toimenpide-esitys: rakennukset kunnostetaan ja laitteet, jotka vielä olemassa, kunnostetaan ja laitetaan paikoilleen.</i> <i>Lounatkosken Myllypurossa (vasemmalla olevassa sivu-uomassa) sijaitseva mylly, joka on jo erittäin huonokuntoinen. Toimenpide-esitys: säilytetään sellaisenaan.</i>
Vaikka varsinaisesta myllyn siirrosta lahonneen tilalle ei löydy dokumentteja, lienee nykyinen Lounatkosken mylly siirretty paikalle 1990 Lavajärveltä. Vuoden 1977 käyttösuunnitelman välistä löytyneessä käsikirjoitetussa tekstissä kerrotaan Lavajärven myllystä seuraavaa: <i>Antti Leinosen (Tuomela) mukaan 90 vuotiaan vanhan miehen isän isän isä on ollut aloittamassa myllyn rakentamista. "Tohtii olla ylikin 300 vuotta vanha."</i>
Selkosten kyläkirjassa kerrotaan Hossan myllyistä seuraavaa: <i>Purojen varsiin rakennettiin useita myllylaitteita. Niitä löytyi Taipaleesta, Virtalasta, Hoikkalasta, Kukkurista ja Lounatkoskesta... Koska Lounatkosken toisessa haarassa sijaitsi hossalaisten mylly, kutsuttiin Takkilan myllypalstalle rakennettua myllyä Takkilan myllyksi. Se oli kylän yhteinen. (Vester 1999:261.)</i>
<b>Lisätietoja</b>
Informantit: Sirke Seppänen, Tapani Seppänen, Metsähallitus, Hossa. Eetu Väisänen, Siirtola, Hossa. - Raportti asianhallinnassa 4847/41/2007. Inventointi ja suojeluehdotukset Hossan kaavaa varten. Päivi Tervonen Kainuun Museo 2005. - Vester Lippo (toim.) 1999. Juuret selkosessa. Suomussalmen Hossan ja Selkoskylän kyläkirja. Selkosten kyläseura. Otava. - Heikkinen Liisa - Pouke Mika: Kotiseutumme kasvat. Suomussalmen kulttuuriympäristöohjelma. Alueelliset ympäristöjulkaisut 197. Kainuun ympäristökeskus 2000. - Arvokkaat maisema-alueet. Maisema-aluetyöryhmän mietintö II. Helsinki 1993. - Rakennettu ympäristö. Valtakunnallisesti arvokkaat kulttuurihistorialliset ympäristöt. Helsinki 1993.

<b>Tarkastukset</b>
Tila: 3 Toteutettu Laji: 6 Suojeluarvojen tarkastus Tarkastusvuosi: 2012 Tarkastuspvm: 7.8.2012 Tarkastaja: O. Räihälä

<b>Viranomais-</b> <b>rekisterinro:</b>	<b>Kunto:</b> 1 Hyvä
<b>Arvotus:</b> 8 Muu suojeluarvo	<b>Olotila:</b> 2 Ei käytössä
	<b>Kohteen suojelu:</b> 7 Kaava

<b>Ympäristön suojelu:</b>	99 Muu suojeluarvoa sisältävä alue
----------------------------	------------------------------------

<b>Kohdetyyppi:</b>	9 Valmistuspaikat/työpaikat	<b>Copyright:</b>	© Metsähallitus 2008 © Maanmittauslaitos 1/MML/08
<b>Koordinaatit:</b>	X 7264208, Y 3613098	<b>Mittakaava:</b>	1:10000



## 33002 Moilasenvaara (M-nat), Joutensuo

MH-tunnus: 95423

<b>Kohdetyyppi:</b>	9 Valmistuspaikat/työpaikat	<b>Haltija:</b>	660 Pohjanmaan luontopalvelut
<b>Ajoitus:</b>	7118 Historiallinen aika	<b>Ylläpitäjä:</b>	660 Pohjanmaan luontopalvelut
<b>Rakentamisvuosi:</b>		<b>Kunta:</b>	777 SUOMUSSALMI

<b>Koordinaatti-selitys:</b>		<b>Geometria tuotettu:</b>	4 Gps-mittaus, korjaamaton
<b>Koordinaatit:</b>	X 7265500, Y 3606150	<b>Löydöt:</b>	

**Taustatiedot**

Päivi Tervosen kirjaus kohteesta 18.6.2010:

Kohde sijaitsee Moilasenvaaran Natura-alueella, vaaran kaakkoispuolella, sen alapuolisella, soisella kankaalla. Tieto on peräisin Metsähallituksen paikkatietojärjestelmästä laaditulta karttaotteelta, kohdetta ei tarkastettu kesän 2007 inventoinnin yhteydessä. Kohteen koordinaatit on annettu suurin piirtein, 200 metrin tarkkuudella.

Aluetta tarkastettiin 27. heinäkuuta 2012. Piste sijaitsee metsäsaarekkeessa, joka osoittautui hyvin ryteikköiseksi. Seutua haravoitiin laajemminkin, mutta kämpän paikkaa ei kyetty etsiskelyistä huolimatta paikantamaan.

**Ympäristön kuvaus**

Metsätyökämpä on ilmeisesti sijainnut Moilasenvaaran Natura-alueella sijaitsevan Joutensuon pohjoiskulmalla, Moilasenvaaran kaakkoispuolella. Suo ei ole koordinaattipisteen tienoilla erityisen kostea kaikkialla vaan sitä täplittävät metsäsaarekkeet. Kämpän paikaksi se ei ole paras mahdollinen vaikka suolla kulkeekin vesijonne. Kuivempiakin paikkoja olisi ollut tarjolla aivan lähimaastoissa.

**Kohteen kuvaus**

Metsätyökämpän paikkaa ei ole maastossa löytynyt toistaiseksi.

**Kohteen rajaus**

Ilmoitettu koordinaattipiste ilmoitetaan annetuksi parinsadan metrin tarkkuudella. Ilman alkuperäistä karttaa on mahdotonta arvioida tiedon täsmällisyyttä.

**Tulkinta**

Ilmeisesti Joutensuon metsätyökämpä on sijainnut jossakin Moilasenvaaran kaakkoispuolella.

**Tarkastukset**

Tila: 3 Toteutettu Laji: 6 Suojeluarvojen tarkastus Tarkastusvuosi: 2012

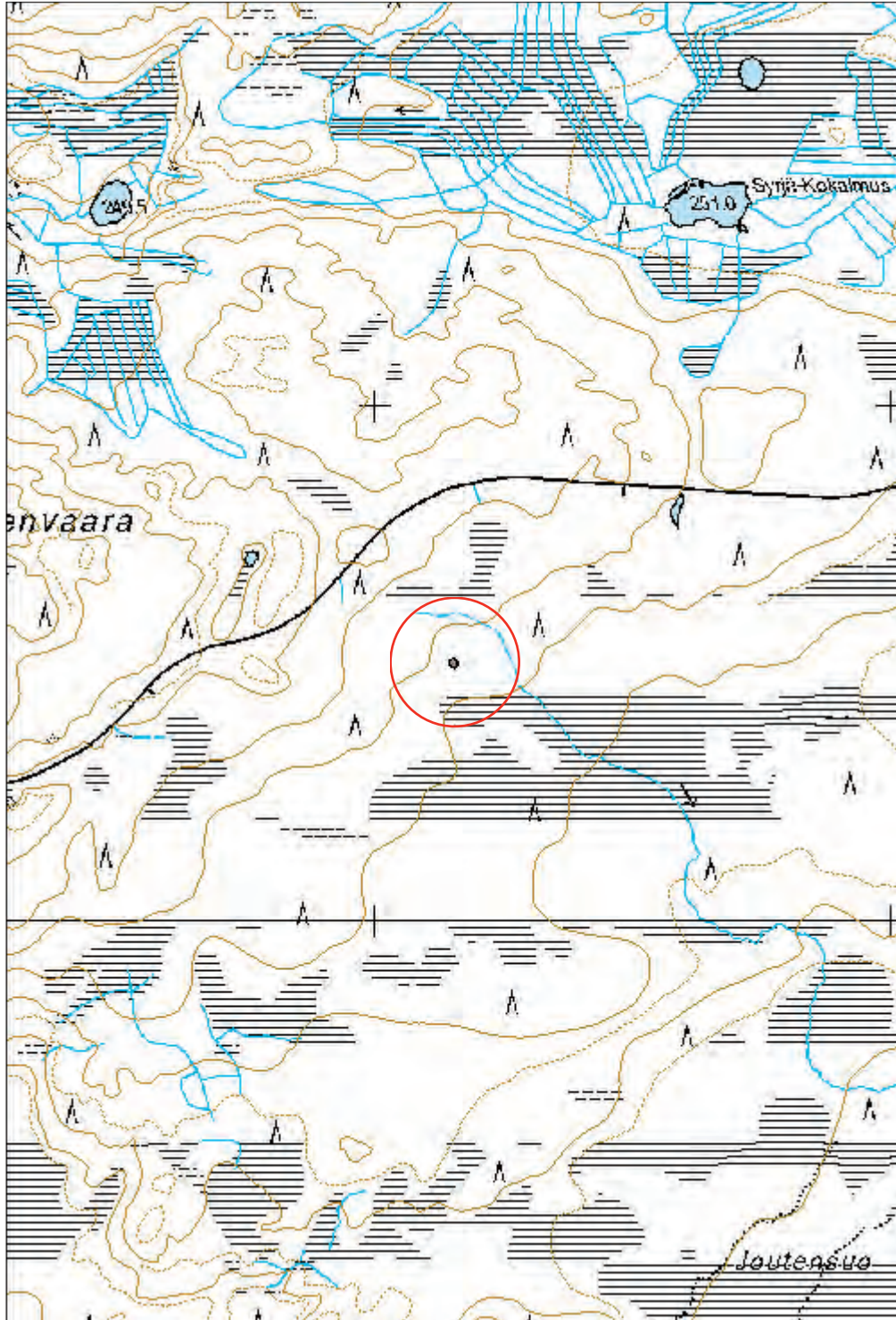
Tarkastuspvm: 27.7.2012 Tarkastaja: O. Räihälä

Kuvaus: Kohdetta ei löytynyt.

<b>Viranomaisrekisterinro:</b>		<b>Kunto:</b>	0 Ei määritelty
<b>Arvotus:</b>	0 Ei määritelty	<b>Olotila:</b>	2 Ei käytössä
		<b>Kohteen suojelu:</b>	0 Ei määritelty

<b>Ympäristön suojelu:</b>	99 Muu suojeluarvoa sisältävä alue
----------------------------	------------------------------------

<b>Kohdetyyppi:</b>	9 Valmistuspaikat/työpaikat	<b>Copyright:</b>	© Metsähallitus 2008 © Maanmittauslaitos 1/MML/08
<b>Koordinaatit:</b>	X 7265500, Y 3606150	<b>Mittakaava:</b>	1:10000



**2072 Hossan retkeilyalue, Laukunharju pyyntikuoppa**

MH-tunnus: 95441

<b>Kohdetyyppi:</b>	10 Valmistuspaikat/työpaikat?	<b>Haltija:</b>	660 Pohjanmaan luontopalvelut
<b>Ajoitus:</b>	7199 Ajoitus epäselvä	<b>Ylläpitäjä:</b>	660 Pohjanmaan luontopalvelut
<b>Rakentamisvuosi:</b>		<b>Kunta:</b>	777 SUOMUSSALMI

<b>Koordinaatti-selitys:</b>		<b>Geometria tuotettu:</b>	4 Gps-mittaus, korjaamaton
<b>Koordinaatit:</b>	X 7269345, Y 3610776	<b>Löydöt:</b>	

**Taustatiedot**

Kohde on merkitty Reiska-pisteeksi kuvauksella historiallinen rakennelma. Alkuperäisen inventoinnin (2007, Forsberg) mukaan paikalla olisi pyyntikuoppa. Raportin tekstissä todetaan seuraavaa:

Mahdollinen myyntikuoppa sijaitsee Talasjärven ja Umpi-Valkeaisen välisellä Laukunharjulla... hieman harjun keskiosasta luoteeseen, kohdassa, jossa harjun lakessa on pieni notkelma. Kuoppa on pitkittäin harjun laella, ja se on 3 x 2 metrin suuruinen. Syvyyttä kuopalla on vain noin 30 cm, eikä selkeitä reunavalleja sen ympärillä voi hahmottaa. Kohde tarkastettiin 11.10.2007 laskevassa ja hyvin matalalla paistavassa syysauringossa. Havainnointiolosuhteet eivät valaistuksesta johtuen olleet erityisen edulliset...

Epäedullisista valaistusoloista johtuen ei myöskään kuopan kuvaaminen tuolloin onnistunut.

Kohde tarkastettiin 5. heinäkuuta 2012.

**Ympäristön kuvaus**

Piste on merkitty Laukunharjulle, Umpi-Valkeaisen ja Talasjärven väliin. Piste tienoilla harjussa on notkelma. Paikka olisi hyvin sopiva pyyntikuopalle. Harju on kuivaa hiekkapohjaista männikköä.

**Kohteen kuvaus**

Ilmoitetun koordinaattipisteen läheisyydessä ei havaittu mitään historialliseen rakenteeseen viittaavaa kesän 2012 inventoinnissa.

**Kohteen rajaus**

Kohteen koordinaattitiedot ovat peräisin vuoden 2007 raportista.

**Tulkinta**

Reiskapisteen merkitys jäi epäselväksi.

**Lisätietoja**

Laukunharju notkelmineen on tyypillistä pyyntikuoppamaastoa. Muutaman kilometrin päässä Huosiharjulla on useita komeita ja hyvinsäilyneitä pyyntikuoppia hyvin samantyyppisessä maastossa. Syy siihen, ettei Laukunharjulla kesän 2012 inventoinnissa havaittu mitään pyyntikuopan näköistä, voi olla, että 2007 ilmoitetut koordinaatit ovat virheelliset. Toinen mahdollisuus on luonnollisesti, että tuolloin pyyntikuopaksi epäily painauma ei paremmassa valaistuksessa enää vaikuta ihmiskäsin kaivetulta historialliselta rakennelmalta.

**Tarkastukset**

Tila: 3 Toteutettu Laji: 6 Suojeluarvojen tarkastus Tarkastusvuosi: 2012  
Tarkastuspvm: 5.7.2012 Tarkastaja: O. Räihälä

<b>Viranomaisrekisterinro:</b>		<b>Kunto:</b>	0 Ei määritelty
		<b>Olotila:</b>	2 Ei käytössä
<b>Arvotus:</b>	0 Ei määritelty	<b>Kohteen suojele:</b>	9 Muu suojeluarvo

<b>Ympäristön suojele:</b>	99 Muu suojeluarvoa sisältävä alue
----------------------------	------------------------------------

Kohdetyyppi:	10 Valmistuspaikat/työpaikat?	Copyright:	© Metsähallitus 2008 © Maanmittauslaitos 1/MML/08
Koordinaatit:	X 7269345, Y 3610776	Mittakaava:	1:10000







### 1344 Hossan järvet (rso), Pitkäsuvanto uittorakenteita

MH-tunnus: 132522

<b>Kohdetyyppi:</b>	9 Valmistuspaikat/työpaikat	<b>Haltija:</b>	660 Pohjanmaan luontopalvelut
<b>Ajoitus:</b>	7118 Historiallinen aika	<b>Ylläpitäjä:</b>	660 Pohjanmaan luontopalvelut
<b>Rakentamivuosi:</b>		<b>Kunta:</b>	305 Kuusamo
<b>Koordinaatti-selitys:</b>		<b>Geometria tuotettu:</b>	4 Gps-mittaus, korjaamaton
<b>Koordinaatit:</b>	X 7271386, Y 3607969	<b>Löydöt:</b>	

#### Taustatiedot

Pitkäsuvannon uittorakenteet on entuudestaan merkitty Reiska-tietokantaan, johon se oli määritetty tammeksi. Kohde tarkastettiin 10. heinäkuuta poutasäässä valtavan sääskiparven avustamana.

#### Ympäristön kuvaus

Patorakenteita on Someron sillan kohdalla Somerjoen kapeassa koskipaikassa. Rannan muut vähäiset hirsirakenteet sijaitsevat Somerjoen Pitkäsuvannon yläpuolella aivan Rannan vähäiset hirsirakenteet sijaitsevat Somerjoen Pitkäsuvannon yläpuolella aivan Hossan retkeilyalueen pohjoisreunalla, reilu kilometri Värikalliolta koilliseen. Kohdan itäpuolella, noin sata metriä rakenteilta, kulkee silta yli joen.

Somerjoki on kohdalla vajaat kymmenen metriä leveä, matala ja vuolaasti virtaava kivikkoinen väylä. Sen rannat ovat kosteat ja heinäiset. Havupuiden lisäksi rannoilla kasvaa koivua ja leppää. Ympäristö on ihanteellinen kesän ötökkähabitaatiksi. Paikoin rannoilla on kivikkoa, paikoin heinikko kasvaa aivan joen töyräälle saakka.

#### Kohteen kuvaus

Sillan "alla" on aiemmin havaittu "selviä tammirakenteita ainakin joen länsirannan puolella". Koordinaateista päätellen varhaisemmat ja kesän 2012 inventoinnin havainnot on tehty samoista puurakenteista. Nämä rakenteet koostuvat kahdesta selvästi veistetystä päällekkäisestä tukista, jotka ovat alun toistakymmentä metriä pitkiä. Ne ovat osittain turvekerroksen alla. Tällä kohden ei mitään muuta selkeästi ihmisen tekemää rakennetta ole näkössä.

**Kohteen rajaus**

Rannan hirsirakenteiden kesän 2012 koordinaattipiste, 7271.377, 3607.945, on otettu käsi-gps:llä veistettyjen hirsien kupeesta. Hirret ovat noin 12 metriä pitkät. Kohteen koordinaattipisteeksi on aiemmin merkitty 7271.386, 3607.969. Eroa pisteiden välillä on siten vain 10-20 metriä. Hirsien koko ja pisteen virhemarginaali selittävät tämän eron.

**Tulkinta**

Kohde on merkitty Reiskaan tammeksi. Hirsirakenteet liittynevät Somerjoella harjoitettuun uittoon. Uittojäänteitä on jäljellä lisää jokisuulla noin kilometrin päässä lounaaseen.

**Lisätietoja**

Päivi Tervonen kirjoittaa 7.3.2011: Tammi sijaitsee Julmalta Ölkyltä Hossan Värikalliolle menevän polun varressa (Reiskassa Julman Ölkyn polku 3), Someron sillan "alla". Kohteella näkyi selviä tammirakenteita ainakin joen länsirannan puolella. Lieneekö paikalla ollut jotain erityistä ihmistoimintaa, sillä polun varressa sillan E-puolella kasvoi kuminaa, joka on monesti merkinä jostain varhaisemmasta ihmisaktiviteetista. Paikka oli lajille kyllä sangen outo.

**Tarkastukset**

Tila: 3 Toteutettu Laji: 6 Suojeluarvojen tarkastus Tarkastusvuosi: 2012  
Tarkastuspvm: 10.7.2012 Tarkastaja: O. Räihälä

**Viranomais-  
rekisterinro:**

**Kunto:** 3 Huono

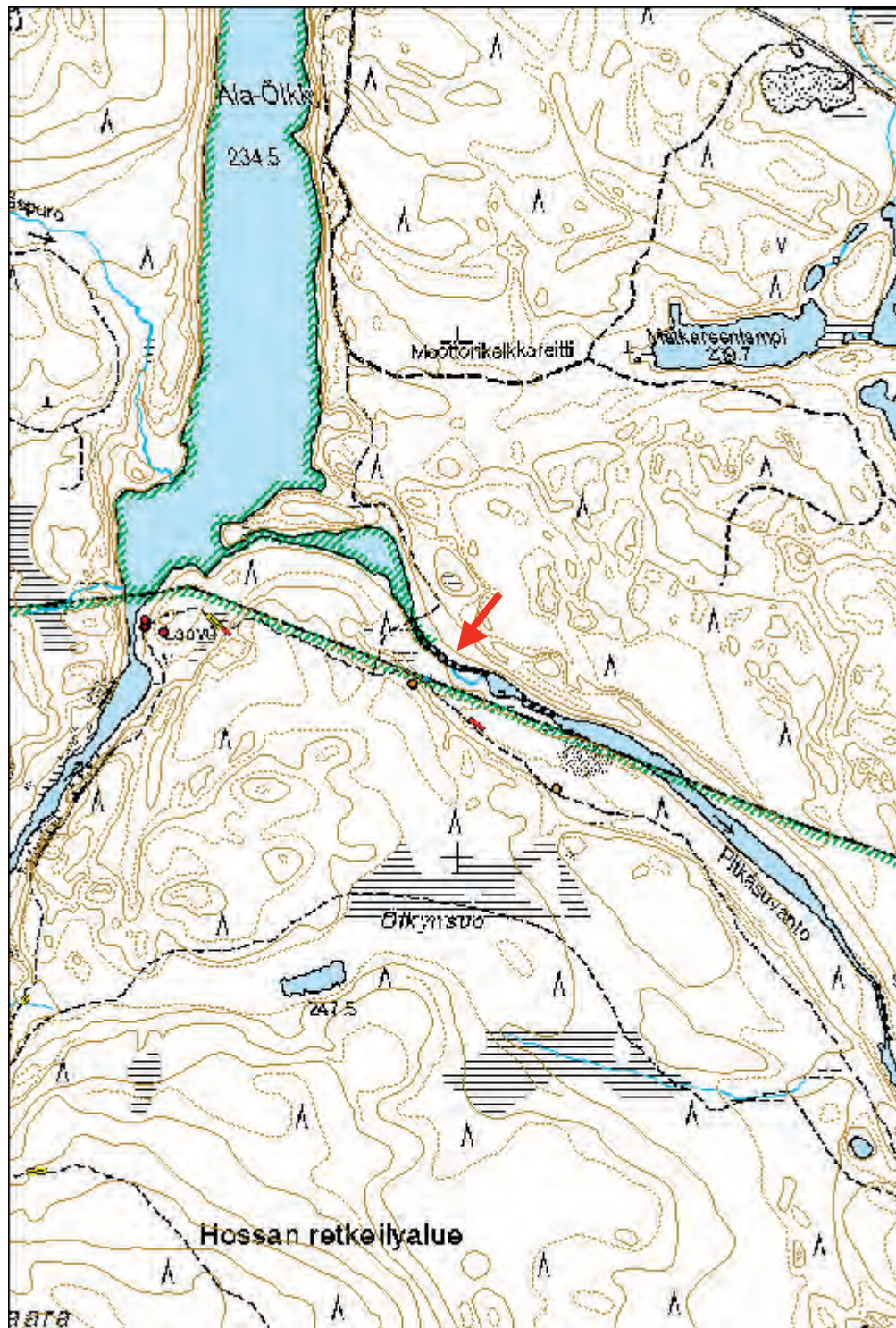
**Olotila:** 2 Ei käytössä

**Arvotus:** 8 Muu suojeluarvo

**Kohteen  
suojelu:** 9 Muu suojeluarvo

**Ympäristön suojelu:** 99 Muu suojeluarvoa sisältävä alue

<b>Kohdetyyppi:</b>	9 Valmistuspaikat/työpaikat	<b>Copyright:</b>	© Metsähallitus 2008 © Maanmittauslaitos 1/MML/08
<b>Koordinaatit:</b>	X 7271386, Y 3607969	<b>Mittakaava:</b>	1:10000



**2072 Hossan retkeilyalue, Papintien suu kivikautinen asuinpaikka**

MH-tunnus: 147648

<b>Kohdetyyppi:</b>	1 Asuinpaikat	<b>Haltija:</b>	660 Pohjanmaan luontopalvelut
<b>Ajoitus:</b>	7111 Kivikausi	<b>Ylläpitäjä:</b>	660 Pohjanmaan luontopalvelut
<b>Rakentamivuosi:</b>		<b>Kunta:</b>	777 SUOMUSSALMI

<b>Koordinaatti-selitys:</b>		<b>Geometria tuotettu:</b>	4 Gps-mittaus, korjaamaton
<b>Koordinaatit:</b>	X 7265581, Y 3616209	<b>Löydöt:</b>	KM 36993; kvartsi-iskoksia

**Taustatiedot**

Kohde tarkastettiin syyskuussa 2007 Kalevalapuistojen pohjoisosien sekä Moilasenvaaran kulttuuriperintöinventointien yhteydessä. Tuon tarkastuksen yhteydessä kirjoitetun raportin pohjalta on kerätty nämä kuvailutiedot. Tuolloin ei kohteita kuitenkaan viety reiskaan, mikä on aiheuttanut jonkin verran sekaannuksia ja virheitä juuri Hossan kohteiden osalta. Näitä virheitä on pyritty korjaamaan syksyllä 2012. Tässä yhteydessä myös Papintien suun kivikautisen asuinpaikan ja Papinpetäjän tiedot on erotettu omiksi pisteikseen.

**Ympäristön kuvaus**

Kohde sijaitsee Suomussalmen pohjoisosassa, Hossan retkeilyalueella, Hossanjärven Nurmiselän koillisnurkkauksessa, 770 metriä Hossan opastuskeskuksesta lounaaseen. Opastuskeskuksesta tulevan tien eteläpuolella on tällä kohden pysäköintialue, jolta lähtee tie Seipiniemeen. Joitakin kymmeniä metrejä pysäköintipaikalta etelään on pieni venevalkama, jonka rannalta poimittiin huomattava määrä kvartsi-iskoksia sangen suppealta alalta.

**Kohteen kuvaus**

Kohde on muinaisjäännösrekisterissä merkitty moniperiodiseksi kiinteäksi muinaisjäännökseksi, mikä on harhaanjohtavaa. Paikalla on toki kelottunut merkkipuu (7265614, 3616222, piste tarkastettu 2012), jolla ei kuitenkaan ole mitään tekemistä asuinpaikan kanssa. Kohteet pitäisikin muinaisjäännösrekisterissä mielestäni erottaa kahdeksi eri kohteeksi, sillä minkäänlaista toiminnallista kokonaisuutta ne eivät muodosta.

Kohteen kvartsi-iskokset on luetteloitu museoviraston kokoelmiin päänumerolla KM 36993.

**Kohteen rajaus**

Kohteen rajautuminen tien puolella jää selvittämättä, sillä tien pinnalle on ajettu sepeliä. Itse löytökohta on noin metrin järvenpintaa ylempänä. Ranta on juuri tällä kohtaa kuivahko, mutta paikka paikoin ranta on kosteampi. Alueen yleisilme on kuivaa mäntykangasta. Asutusta on ilmeisesti pesäkkeinä pitkin rantaa.

**Tulkinta**

Papintien suulla on ollut pienimuotoinen kivikautistyyppinen leiripaikka. Löytöjen levintä ja kohteen yleisilme muistuttaa yleisemminkin kivikautisia asuinpaikkoja Hossan alueella.

**Tarkastukset**

Tila: 3 Toteutettu Laji: 6 Suojeluarvojen tarkastus Tarkastusvuosi: 2012  
Tarkastuspvm: 12.6.2012 Tarkastaja: O. Räihälä

<b>Viranomaisrekisterinro:</b>	1000005417 mj-rek.	<b>Kunto:</b>	2 Keskinertainen
<b>Arvotus:</b>	3 Esitys mj-luokka II	<b>Olotila:</b>	2 Ei käytössä
		<b>Kohteen suojele:</b>	2 Muinaisjäännösrekisteri II

<b>Ympäristön suojele:</b>	99 Muu suojeluarvoa sisältävä alue
----------------------------	------------------------------------

<b>Kohdetyyppi:</b>	1 Asuinpaikat	<b>Copyright:</b>	© Metsähallitus 2008 © Maanmittauslaitos 1/MML/08
<b>Koordinaatit:</b>	X 7265581, Y 3616209	<b>Mittakaava:</b>	1:10000





**Yllä: Papintien suun kivikautisen asuinpaikan löydöt - kvartsi-iskokset - on poimittu hiekkaiselta rannalta, kanoottien väleistä. P6110060-62.jpg.**

**Alla: Lounatkapean tervahauta on merkitty kuvaan punaisella ympärillä. Alempana rinteessä erottuvat tervasaunan hirsiset jäänteet. Takana hämöttää Lounaja. P6260004-5\_edited.jpg.**



<b>Kohdetyyppi:</b>	9 Valmistuspaikat/työpaikat	<b>Haltija:</b>	660 Pohjanmaan luontopalvelut
<b>Ajoitus:</b>	7116 Uusi aika	<b>Ylläpitäjä:</b>	660 Pohjanmaan luontopalvelut
<b>Rakentamivuosi:</b>		<b>Kunta:</b>	777 SUOMUSSALMI

<b>Koordinaatti-selitys:</b>		<b>Geometria tuotettu:</b>	4 Gps-mittaus, korjaamaton
<b>Koordinaatit:</b>	X 7263789, Y 3610695	<b>Löydöt:</b>	

**Taustatiedot**

Tervahauta on merkitty peruskartalle, mutta siitä ei ole tietoja Reiskassa tai muinaisjäännösrekisterissä. Tervahauta on metsähallituksen maastoon puutaululla merkitsemä. Taulun tolpat ovat lahonneet, ja taulu nojaa suurta mäntyä vasten.

Paikalle tultiin 26.6.2012 siitäkin syystä, että samaisena juhannuksena Lounajalla kalastelleet Maria Puusaari ja Osमतapio Rähälä kertoivat inventoijalle rakennuksen pohjasta, joka informanttien mukaan sijaitsi vajaa parikymmentä metriä tervahaudalta lounaaseen, rannalle päin. Tieto herätti inventoijan uteliaisuuden ja paikalta löytyikin tervahaudan lisäksi tervasauna.

**Ympäristön kuvaus**

Tervahauta sijaitsee Lounajan rannasta noin 70 metriä pohjoiseen, Lounatkapean länsipuolella, loivassa rinteessä. Matkaa Lounajan tulipaikalle on hieman toista sataa metriä. Luontopolku seurailee rantaa ja se kulkee halki tervahaudan eteläreunan.

Rinne järven pohjoisrannalla on loivahkoa mäntyvaltaista havumetsää, jossa puusto ei ole kovin vanhaa. Maaperä on suhteellisen kosteaa ja puolukka-juolukka-suopursuvaltaista. Tervahaudan päällä kasvaa pääasiassa mäntyjä. Alueella on paikoin runsaastikin myrskytuhoja, erityisesti kohteen itäpuolella, mutta itse tervahauta on tuhoilta säästynyt.

**Kohteen kuvaus**

Tervahauta erottuu erittäin selvärajaisena maastossa. Se on halkaisijaltaan noin 15 metriä. Vallit ovat nelisen metriä leveät ja 30-40 cm korkeat. Haudan keskellä on 6-7 metrin laajuinen painanne, jonka keskusta on noin 50 cm vallin harjaa matalemmalla. Noin neljä metriä pitkä ränni on sijoitettu kohti järveä ja etelää. Se on noin kolme metriä leveä ja reunustettu hirsillä, joista varsinkin idän puoleinen seinusta on edelleen hahmotettavissa. Ilmeisesti rakenne on ollut myös hirsin katettu, sillä seinustan päältä on näitä romahtaneita katerakenteita edelleen hahmotettavissa. Rännin tukemisessa käytetyt puut ovat olleet jyrkeviä ja koko tervahaudan yleisvaikutelma on huoliteltu ja pietteillä tehdyn näköinen. Ränni on haudan puolella pari metriä syvä ja se loivenee normaaliin tapaan, mutta jopa sen eteläpäässä erottuvat selvästi noin 30 cm korkeat palteet paikassa, jossa rinne tasoittuu rantakosteikon suuntaan.

Kauttaaltaan tervahaudan vallien ulkopuolella on epämääräisen muotoisia kuoppia, joista syvimmit ovat toista metriä. Niiden laajuus vaihtelee metrin parin sisällä. Kuoppia on yleisesti tehty tervahautojen ulkosyrjille palamisen kontrollointia varten sekä estämään tulen leviämistä haudan ulkopuolelle.

**Kohteen rajaus**

Kohde sijaitsee pisteessä 7263789, 3610695 sekä parin kymmenen metrin säteellä tästä. Piste on otettu käsi-gps:llä tervahaudan sisältä, rännin kohdalta.

**Tulkinta**

Hyvin säilyneistä puurakenteista päätellen tervahauta on sangen myöhäinen. Se voi olla jopa 1900-luvun puolelta. Tätä tulkintaa tukee viereisen tervasaunan ajoitusehdotus.

**Lisätietoja**

Tervahauta-tilanteen tullen pystytään uudelleen.

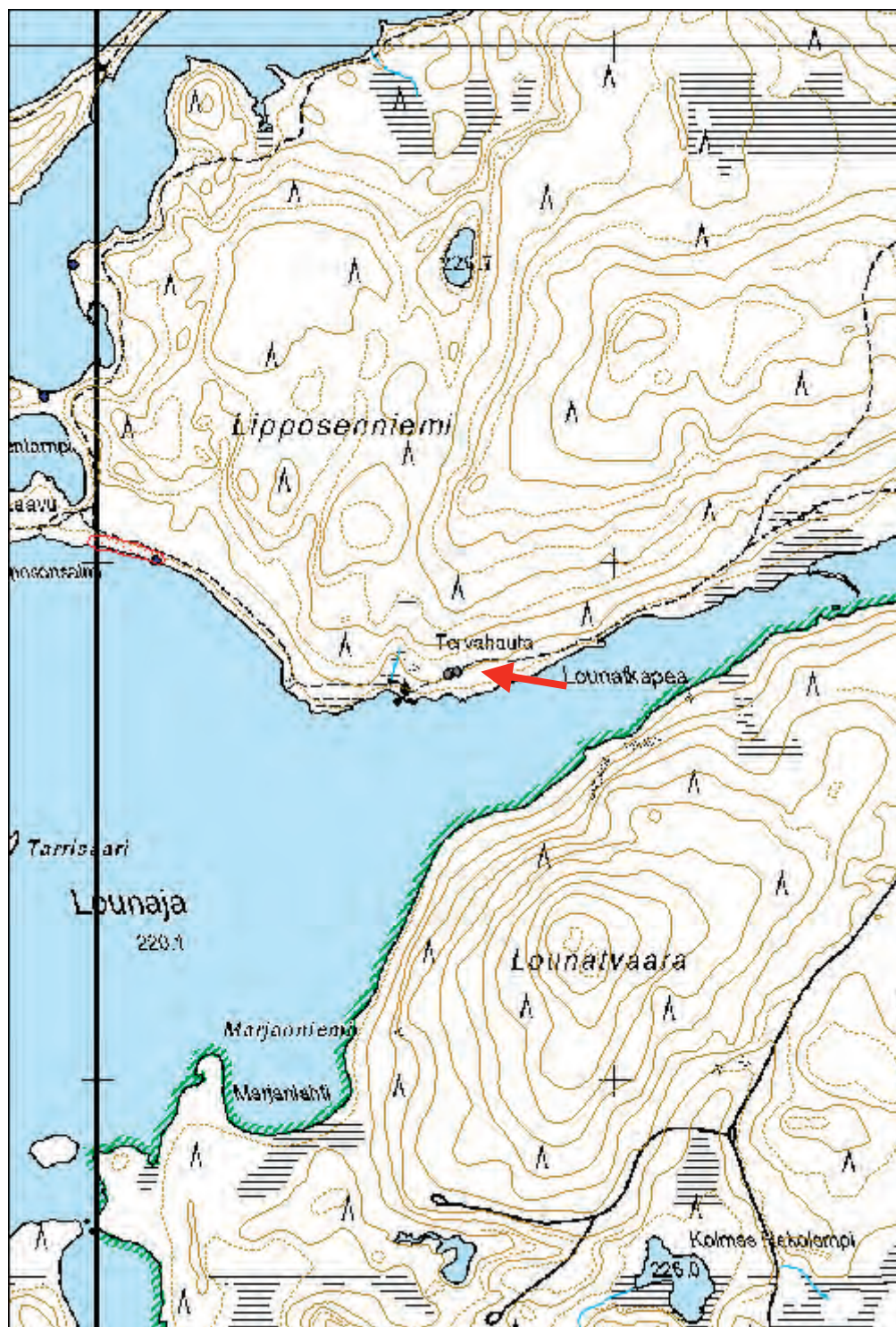
**Tarkastukset**

Tila: 3 Toteutettu Laji: 6 Suojeluarvojen tarkastus Tarkastusvuosi: 2012  
Tarkastuspvm: 26.6.2012 Tarkastaja: O. Rähälä

<b>Viranomaisrekisterinro:</b>		<b>Kunto:</b>	2 Keskinertainen
<b>Arvotus:</b>	3 Esitys mj-luokka II	<b>Olotila:</b>	2 Ei käytössä
		<b>Kohteen suojelu:</b>	0 Ei määritelty

<b>Ympäristön suojelu:</b>	99 Muu suojeluarvoa sisältävä alue
----------------------------	------------------------------------

Kohdetyyppi:	9 Valmistuspaikat/työpaikat	Copyright:	© Metsähallitus 2008 © Maanmittauslaitos 1/MML/08
Koordinaatit:	X 7263789, Y 3610695	Mittakaava:	1:10000





<b>Kohdetyyppi:</b>	9 Valmistuspaikat/työpaikat	<b>Haltija:</b>	660 Pohjanmaan luontopalvelut
<b>Ajoitus:</b>	7116 Uusi aika	<b>Ylläpitäjä:</b>	660 Pohjanmaan luontopalvelut
<b>Rakentamisvuosi:</b>		<b>Kunta:</b>	777 SUOMUSSALMI

<b>Koordinaatti-selitys:</b>		<b>Geometria tuotettu:</b>	4 Gps-mittaus, korjaamaton
<b>Koordinaatit:</b>	X 7263783, Y 3610677	<b>Löydöt:</b>	

**Taustatiedot**

Kohteen vieressä sijaitseva tervahauta on merkitty peruskartalle, mutta siitä ei ole ollut aiemmin tietoja Reiskassa tai muin aiskäännösrekisterissä. Tervahauta on metsähallituksen maastoon puutaululla merkitsemä. Paikalle tultiin 26.6.2012 siitkin syystä, että samaisena juhannuksena Lounajalla kalastelleet Maria Puusaari ja Osmotapio Räihälä kertoivat inventoijalle rakennuksen pohjasta, joka sijaitsee vajaa parikymmentä metriä tervahaudalta lounaaseen, rannalle päin. Tieto herätti inventoijan uteliaisuuden, ja paikalta löytyikin tervahaudan lisäksi tervasauna.

**Ympäristön kuvaus**

Tervasauna sijaitsee Lounajan rannasta reilut 50 metriä pohjoiseen, Lounatkapean länsipuolella, loivan rinteeseen alaosassa. Matkaa Lounajan tulipaikalle on hieman toista sataa metriä. Luontopolku seurailee rantaa ja se kulkee tervasaunan pohjoispuolelta.

Rinne järven pohjoisrannalla on loivahkoa mäntyvaltaista havumetsää, jossa puusto ei ole kovin vanhaa. Maaperä on suhteellisen kosteaa ja puolukka-juolukka-suopursuvaltaista. Alueella on paikoin runsaastikin myrskytuhoja, erityisesti kohteen itäpuolella, mutta tervasauna ja -hauta ovat tuhoilta säästyneet.

**Kohteen kuvaus**

Suhteellisen hyvin säilynyt tervasauna sijaitsee tervahaudan alapuolisessa rinteessä reilun kymmenen metrin päässä haudasta. Se on mitoiltaan 3.5 x 3.5 metriä. Sauna on rakennettu huolellisesti hirsistä, joita on edelleen kauttaaltaan jopa viisikin hirsikertaa jäljellä.

Rakennuksen oviaukko on sijainnut sen itäseinällä noin metrin päästä rakennuksen järven puoleisesta nurkasta. Oviaukko, joka on 80 cm leveä ei ole sijainnut seinän keskellä, sillä sen pohjoispuolella, rakennuksen nurkassa, on sijainnut kiuas. Kiuas on nykyisellään noin 1.6 metriä halkaisijaltaan ja se on lähes kauttaaltaan sammalen peitossa. Vastakkaisella seinällä, kolmannen ja neljännen hirsikerran välillä, on ikkuna-aukko, joka on kolmisenkymmentä senttiä leveä ja parikymmentä senttiä korkea. Rakennuksen kattohirret lepäävät nykyään romahtaneina seinien päällä ja saunan sisällä. Niiden alapinnat ovat mustuneet ja hiiltyneet. Myös erityisesti kiukaan vastapäisen seinän alimmat hirret ovat mustuneet. Täällä on myös nähtävillä kuinka hirsiiä on rakennuksen sisäseinillä veistelty tasaisemmiksi.

Rakennus on huolella salvottu ja seinähirret lepäävät tiiviisti toistensa päällä. Nauloja tai muuta modernia materiaalia ei rakennukseen ole käytetty. Ovenpielessä on nähtävillä, että rakenne on ollut pystyrimoilla tuettu perinteiseen tapaan. Hirsien päät ovat sahattuja, jotkin niistä myös kirveellä veistettyjä. Rakennus on lahonnut paikalleen.

**Kohteen rajaus**

Kohteen piste, 7263777, 3610683 (6 m takkuus) on käsi-gps:llä otettu kiukaan päältä.

**Tulkinta**

Rakenteiden säilyneisyydestä päätellen sauna on suhteellisen tuore. Tulkintaa tukee myös se, että hirret ovat sahattuja. Toisaalta mitään moderneja rakennusmateriaaleja ei ei käytetty, ei edes nauloja. Tämä voi johtua myös saunan tilapäisestä luonteesta. Edellä kuvatun perusteella arvelisin saunan ajoittuvan viimeistään 1900-luvun alkuun.

**Tarkastukset**

Tila: 3 Toteutettu Laji: 6 Suojeluarvojen tarkastus Tarkastusvuosi: 2012  
Tarkastuspvm: 26.6.2012 Tarkastaja: O. Räihälä

<b>Viranomaisrekisterinro:</b>		<b>Kunto:</b>	2 Keskinertainen
<b>Arvotus:</b>	3 Esitys mj-luokka II	<b>Olotila:</b>	2 Ei käytössä
		<b>Kohteen suojele:</b>	9 Muu suojeluarvo

<b>Ympäristön suojele:</b>	99 Muu suojeluarvoa sisältävä alue
----------------------------	------------------------------------

Kohdetyyppi:	9 Valmistuspaikat/työpaikat	Copyright:	© Metsähallitus 2008 © Maanmittauslaitos 1/MML/08
Koordinaatit:	X 7263783, Y 3610677	Mittakaava:	1:10000



**2072 Hossan retkeilyalue, liikosken suvanto tervahauta**

MH-tunnus: 147713

<b>Kohdetyyppi:</b>	9 Valmistuspaikat/työpaikat	<b>Haltija:</b>	660 Pohjanmaan luontopalvelut
<b>Ajoitus:</b>	7116 Uusi aika	<b>Ylläpitäjä:</b>	660 Pohjanmaan luontopalvelut
<b>Rakentamivuosi:</b>		<b>Kunta:</b>	777 SUOMUSSALMI

<b>Koordinaatti-selitys:</b>		<b>Geometria tuotettu:</b>	4 Gps-mittaus, korjaamaton
<b>Koordinaatit:</b>	X 7266562, Y 3615729	<b>Löydöt:</b>	

**Taustatiedot**

liikosken suvannon tervahauta on merkitty peruskartalle, mutta siitä ei ole ollut tietoja sen kummemmin Reiska-tietokannassa kuin muinaisjäännösrekisterissäkään. Kohde dokumentoitiin aurinkoisena tiistaina, 3. heinäkuuta 2012.

**Ympäristön kuvaus**

Tervahauta sijaitsee liikosken eteläpuolisen suvannon länsirannalla, vajaat sata metriä rannasta. Tervahaudan sijainti on huolella valittu ja se on tervan kuljetuksen kannalta ideaali. Iikoskeniemi on mäntyvaltaista, paikoin kosteaa kangasta, jossa tervapuita on ollut runsaasti saatavilla. Maasto haudan kohdalla on kumpuilevaa kangasta, mutta haudan itäpuolelta järven rantaa kohti se muuttuu matalaksi kosteikoksi.

Tervahauta erottuu selvänä kumpareena niemeä kiertävän polun varrella. Matkaa polulle on viitisen metriä. Haudan ympärillä kasvaa pääasiassa vaihtelevan ikäistä männikköä, ranta on heinikkoinen ja avoin. Kankaan aluskasvillisuus on pääasiassa puolukka-mustikka-suopursua.

Matkalla liikosken niskalta tervahaudalle on runsaasti kirveellä kaadettujen mäntyjen lahoavia kantoja. Ne voivat olla perua tervahaudan polton valmisteluista.

**Kohteen kuvaus**

Tervahauta on on kookas ja se erottuu hyvin maastossa. Sen halkaisija on reilut 15 metriä. Hautaa kiertävä valli on kauttaaltaan kuutisen metriä leveä ja rannan puolelta jopa metrin korkuinen. Myös haudan länsipuolella, polulta katsottuna, se on useita kymmeniä senttejä korkea. Valleja ympäröivät kauttaaltaan epämääräisen muotoiset kuopat, joilla tulen leviämistä on estetty. Haudan keskellä olevan kuopan halkaisija on reilut kolme metriä ja se on vallin harjalta katsottuna syvimmillään noin 70 senttiä.

Tervaränni on suunnattu luonnollisesti kosteikon ja järven suuntaan. Ura on nelisen metriä pitkä ja se loivenee nopeasti. Aivan vallin reunalla se on pari metriä vallin harjaa ja metrin ympäröivää maanpintaa matalammalla. Toisesta päästään se erottuu vielä noin 20 sentin syvyisenä painaamana. Ränni on leveimmillään haudan reunalla noin puolitoista metriä leveä ja se kapenee voimakkaasti kosteikon suuntaan.

Tervahaudan päällä ei kasva ainuttakaan täysikasvuista mäntyä vaikka haudan ulkopuolella niitä on runsaasti. Kantoja sitä vastoin haudan päällä on joitakin, ja vaikuttaakin siltä, että tervahauta on tarkoituksella pidetty avoimena.

Tervahaudan ympäristössä on useita kirveellä pilkottuja keloja. Näistä kuvattiin viittä pisteissä:

1. 7266570, 3615747
2. 7266571, 3615758
3. 7266576, 3615749
4. 7266576, 3615742, kaikki nämä haudan pohjoispuolella, sekä yksi puu haudan eteläpuolella
5. 7266560, 3615705.

**Kohteen rajaus**

Kohteen koordinaatit on otettu käsi-gps:llä vallin päältä polun puoleiselta reunalta. Pisteiden itäpuolella tervahauta ulkopuolisine kuoppineen ulottuu halkaisijaltaan lähes kaksikymmentä metriä eri suuntiin. Merkkipuita on ainakin tämän rajauksen pohjois- ja eteläpuolilla muutamien kymmenien metrien säteellä.

Kaikki kohteesta otetut koordinaattipisteet on tallennettu käsi-gps:n tiedoista.

**Tulkinta**

Tervahauta liittyy alueen tervaperinteeseen. Se lienee poltettu 1800-luvulla tai 1900-luvun alussa.

**Tarkastukset**

Tila: 3 Toteutettu Laji: 6 Suojeluarvojen tarkastus Tarkastusvuosi: 2012  
Tarkastuspvm: 3.7.2012 Tarkastaja: O. Räihälä

**Viranomais-  
rekisterinro:**

**Kunto:** 0 Ei määritelty

**Arvotus:** 3 Esitys mj-luokka II

**Olotila:** 2 Ei käytössä

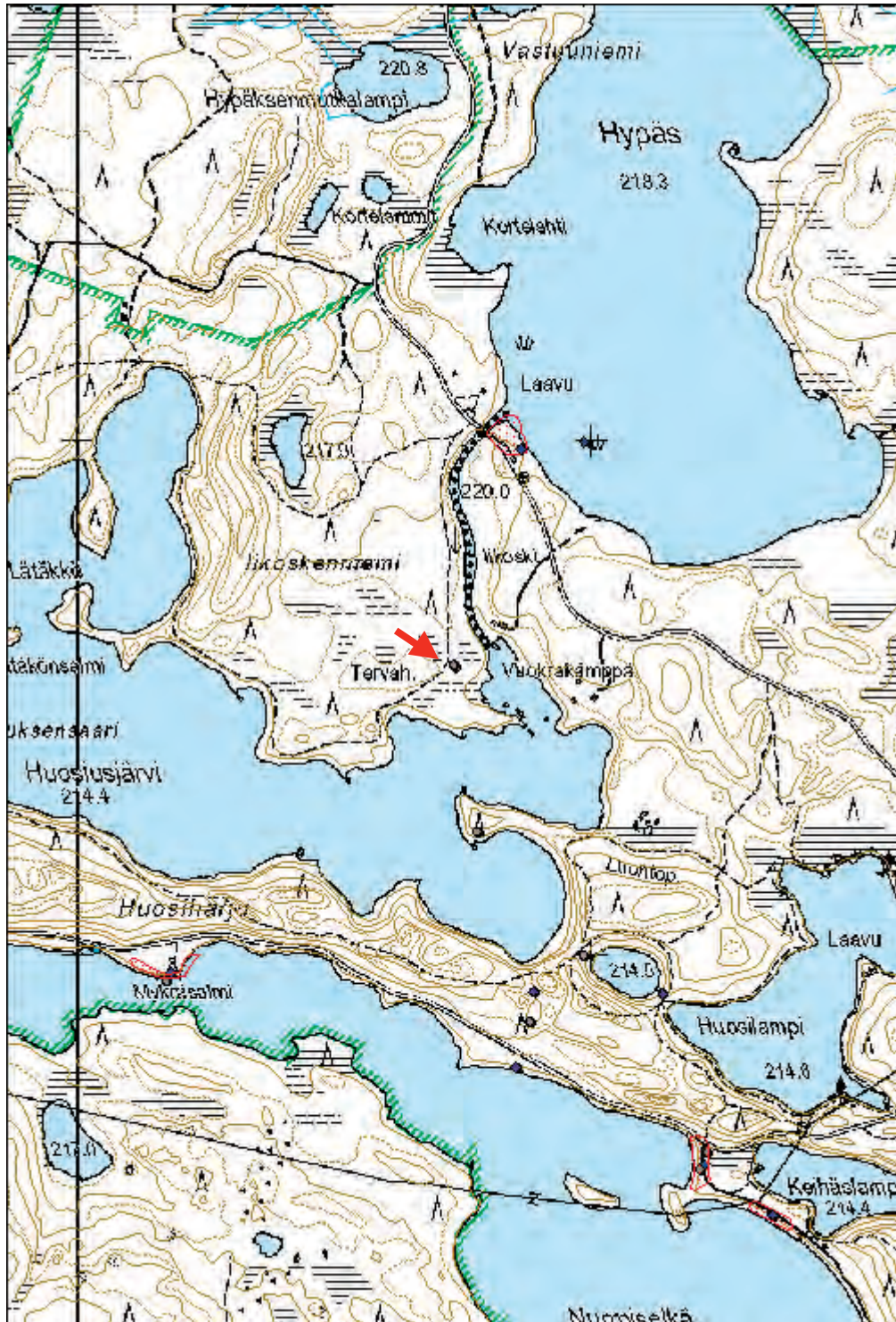
**Kohteen  
suojelu:** 0 Ei määritelty

**Ympäristön suojelu:** 99 Muu suojeluarvoa sisältävä alue



likosken suvannon läheisyydessä oleva tervahauta on merkitty kuvaan punaisella ympyrällä. P7030008.jpg.

Kohdetyyppi:	9 Valmistuspaikat/työpaikat	Copyright:	© Metsähallitus 2008 © Maanmittauslaitos 1/MML/08
Koordinaatit:	X 7266562, Y 3615729	Mittakaava:	1:10000



**2072 Hossan retkeilyalue, Lätäköuvaara porokämpä**

MH-tunnus: 147739

<b>Kohdetyyppi:</b>	9 Valmistuspaikat/työpaikat	<b>Haltija:</b>	660 Pohjanmaan luontopalvelut
<b>Ajoitus:</b>	7116 Uusi aika	<b>Ylläpitäjä:</b>	660 Pohjanmaan luontopalvelut
<b>Rakentamisvuosi:</b>		<b>Kunta:</b>	777 SUOMUSSALMI

<b>Koordinaatti-selitys:</b>		<b>Geometria tuotettu:</b>	4 Gps-mittaus, korjaamaton
<b>Koordinaatit:</b>	X 7267609, Y 3614849	<b>Löydöt:</b>	

**Taustatiedot**

Kämpän raunioiden tietämällä näkyy piste vuoden 1969 peruskartalla, mistä syystä se tarkastettiin. Pisteellä on takoitettu poromiesten kämppää. Kohde dokumentoitiin 4. heinäkuuta 2012.

**Ympäristön kuvaus**

Kämpärakennuksen jäänteet liittyvät alueen poroerotusaitaan. Erotusaidan reuna kulkee noin 20 metrin päässä kämpältä. Erotusaita rakennuksineen sijaitsee Lätäköuvaaran koillispuolella, Hossan retkeilyalueen koillislaidalla. Aitauksen toinen pää, jossa on sijainnut erillinen karsina, on pikkuisen, peruskartalla nimettömänä pysyvän lammen eteläpuolisen suon reunalla. Täältä aidasta edelleen erotettavat osat jatkuvat koilliseen ensin mäntyisellä kankaalla, sitten halki soistuman päättyen lopulta jälleen kangasmaastoon. Kämpä jää aitauksen kaakkoispuolelle valtion maalle.

Maasto on kämpän kohdalla kuivaa, hiekaista kangasta, jolla kasvaa monenikäisiä mäntyjä. Aluskasvillisuus on mustikka-puolukkaa. Rakennelman pohoispuoliset kosteammat kohdat eivät ole varsinaisesti suota vaan täälläkin kasvaa kitukasvuisempaa puustoa. Maasto on muhkuraisempaa kuin kankaalla ja turvekerros on paksu.

Pisteessä 7267578, 3614864 kasvaa suuri mänty, jonka kyljessä on muutaman sentin korkuinen valtion leima, joita käytettiin 1900-luvun loppupuolella. Leimapuu on aivan nykyisellä omistusrajalla, joten sillä on mahdollisesti merkitty jo aitauksen käytön aikana tuota rajaa.

**Kohteen kuvaus**

Rakennuksen pohja erottuu kuivalla kankaalla noin 4 x 4 metrin laajuksena, 10 - 15 cm korkeana kohoumana. Se on sammalen peitossa, mutta sitä kehystää selvästi erottuva luonnonkivistä tehty kivijalka. Rakennuksen sisällä sammalen alta pilkistää näkyviin peltinen uunin luukku sekä lämmityslaitteen rautaista putkea. Joitakin kymmeniä metrejä rakennuksen pohjan ulkopuolella on tynnöristä tehty hellan tapainen, joka on voinut kuulua rakennukseen. Minkäänlaista kivettyä uunin paikkaa ei rakennuksen sisällä näy. Myöskään puurakenteita ei ole säilynyt, ja mainitut metalliosat ovatkin ainoat näkyvilläolevat rakennusjätteet.

Rakennuksen pohjoisseinustalla erottuu joitakin kiviä. On mahdollista, että kämpän sisäänkäynti on sijainnut tällä seinustalla.

**Kohteen rajaus**

Kämpärakennelma sijaitsee pisteessä 7264609, 3614849. Piste on mitattu käsi-gps:llä.

**Tulkinta**

Rakennelma liittyy erotusaidan käyttöön ja ajoittuneen siten 1900-luvun jälkipuoliskolle. Myös säilyneet rakennusmateriaalit tukevat tätä ajoitusta.

**Lisätietoja**

Hossan Poropuiston omistajan Eero Karvosen mukaan (pers.com. 31.7.2012) kämpä on siirretty paikalta Pärsämölle.

**Tarkastukset**

Tila: 3 Toteutettu Laji: 6 Suojeluarvojen tarkastus Tarkastusvuosi: 2012  
Tarkastuspvm: 4.7.2012 Tarkastaja: O. Räihälä

<b>Viranomaisrekisterinro:</b>		<b>Kunto:</b>	3 Huono
<b>Arvotus:</b>	8 Muu suojeluarvo	<b>Olotila:</b>	2 Ei käytössä
		<b>Kohteen suojelu:</b>	0 Ei määriteltä

<b>Ympäristön suojelu:</b>	99 Muu suojeluarvoa sisältävä alue
----------------------------	------------------------------------

Kohdetyyppi:	9 Valmistuspaikat/työpaikat	Copyright:	© Metsähallitus 2008 © Maanmittauslaitos 1/MML/08
Koordinaatit:	X 7267609, Y 3614849	Mittakaava:	1:10000



## 2072 Hossan retkeilyalue, Lätäkönsaara poroaidan ulkovessa

MH-tunnus: 147749

<b>Kohdetyyppi:</b>	9 Valmistuspaikat/työpaikat	<b>Haltija:</b>	660 Pohjanmaan luontopalvelut
<b>Ajoitus:</b>	7116 Uusi aika	<b>Ylläpitäjä:</b>	660 Pohjanmaan luontopalvelut
<b>Rakentamivuosi:</b>		<b>Kunta:</b>	777 SUOMUSSALMI

<b>Koordinaatti-selitys:</b>		<b>Geometria tuotettu:</b>	4 Gps-mittaus, korjaamaton
<b>Koordinaatit:</b>	X 7267611, Y 3614876	<b>Löydöt:</b>	

**Taustatiedot**

Poroaidan jäänteiden äärellä näkyy piste vuoden 1969 peruskartalla, mistä syystä alue tarkastettiin 4. heinäkuuta 2012. Pisteellä on takoitettu poromiesten kämppää, minkä ulkovessa kohde on ollut.

**Ympäristön kuvaus**

Vessarakennus liittyy alueen poroerotusaitaan ja kämppään. Erotusaidan reuna kulkee noin 50 metrin päässä vessalta. Erotusaita rakennuksineen sijaitsee Lätäkönsaaran koillispuolella Hossan retkeilyalueen koillislaidalla. Aitauksen toinen pää, jossa on sijainnut erillinen karsina, on pikkuisen, peruskartalla nimettömänä pysyvän lammen eteläpuolisen suon reunalla. Täältä aidasta edelleen erotettavat osat jatkuvat koilliseen ensin mäntyisellä kankaalla, sitten halki soistuman päättyen lopulta jälleen kangasmaastoon. Vessa jää aitauksen kaakkoispuolelle.

Maasto on vessan kohdalla kuivaa, hiekaista kangasta, jolla kasvaa monenikäisiä mäntyjä. Aluskasvillisuus on mustikka-puolukkaa. Rakennelman pohjoispuoliset kosteammat kohdat eivät ole varsinaisesti suota vaan täälläkin kasvaa kitukasvuisempaa puustoa. Maasto on muhkuraisempaa kuin kankaalla ja turvekerros on paksu.

Pisteessä 7267578, 3614864 kasvaa suuri mänty, jonka kyljessä on muutaman sentin korkuinen valtion leima, joita käytettiin 1900-luvun loppupuolella. Leimapuu on aivan nykyisellä omistusrajalla, joten sillä on mahdollisesti merkitty jo aitauksen käytön aikana tuota rajaa.

**Kohteen kuvaus**

Erotusaita on monen hehtaarin alueelle levittäytyvä jäännös, joka erottuu maastossa vaihtelevasti. Vessa sitävastoin romahtaneenakin hahmottuu hyvin. Se on ollut lautarakenteinen huone, kooltaan noin 1.5 x 2 metriä ja sen korkeus on ollut pari metriä. Oviaukko on ollut noin 1.5 x 0.7 metriä, oviaukon yläpuolella on ollut saman levyinen, noin 30 cm korkea ikkuna-aukko. Rakennelman romahtamisen vuoksi sen muista yksityiskohdista ei oikein saa tolkkua.

**Kohteen raja**

Vessarakennelma sijaitsee pisteessä 7264611, 3614876. Piste on mitattu käsi-gps:llä.

**Tulkinta**

Rakennelma liittyy erotusaidan käyttöön ja ajoittuneeseen siten 1900-luvun jälkipuoliskolle.

**Tarkastukset**

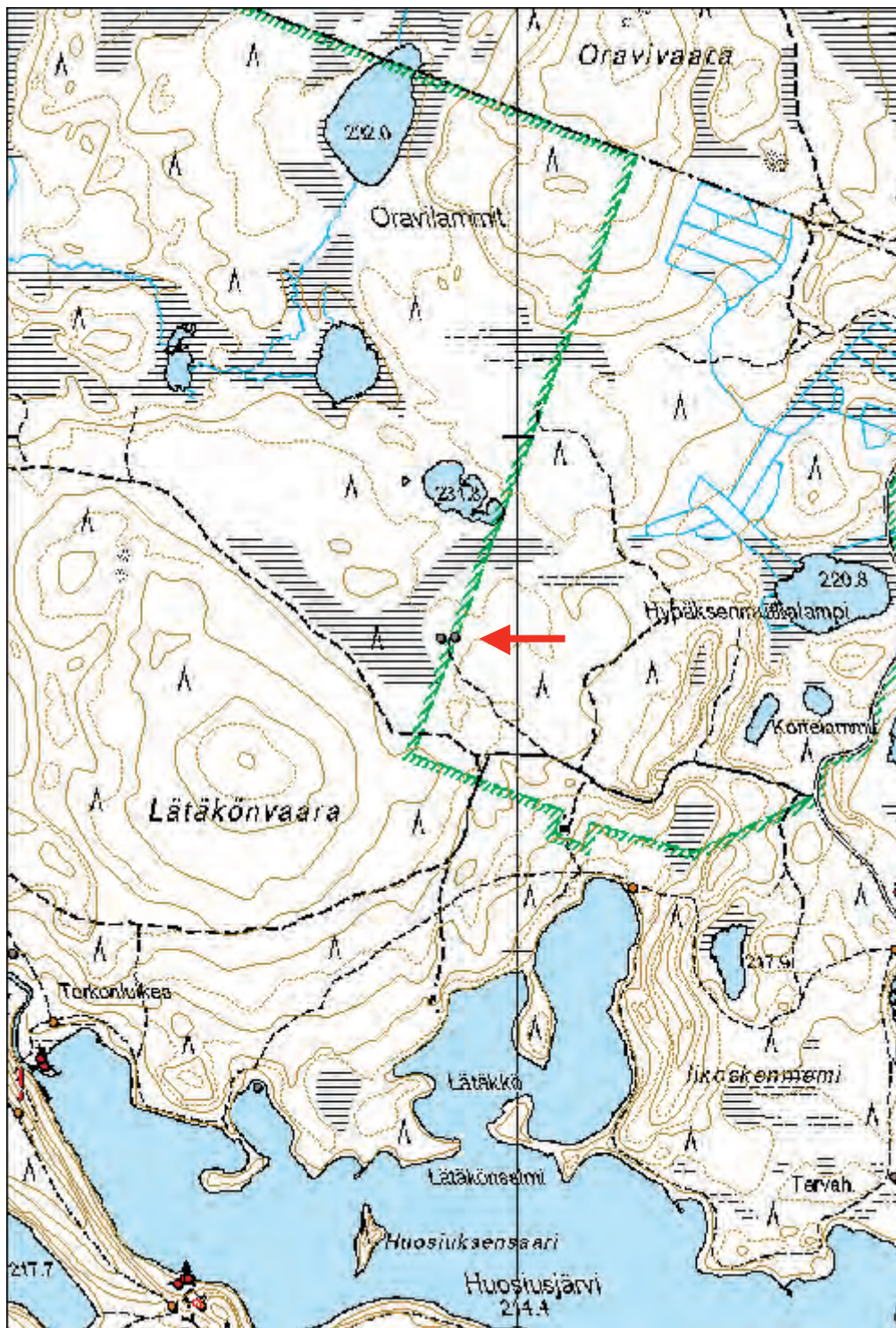
Tila: 3 Toteutettu Laji: 6 Suojeluarvojen tarkastus Tarkastusvuosi: 2012  
Tarkastuspvm: 4.7.2012 Tarkastaja: O. Räihälä

<b>Viranomaisrekisterinro:</b>		<b>Kunto:</b>	3 Huono
<b>Arvotus:</b>	8 Muu suojeluarvo	<b>Olotila:</b>	2 Ei käytössä
		<b>Kohteen suojelu:</b>	0 Ei määritelty

**Ympäristön suojelu:** 99 Muu suojeluarvoa sisältävä alue



<b>Kohdetyyppi:</b>	9 Valmistuspaikat/työpaikat	<b>Copyright:</b>	© Metsähallitus 2008 © Maanmittauslaitos 1/MML/08
<b>Koordinaatit:</b>	X 7267611, Y 3614876	<b>Mittakaava:</b>	1:10000



Poromiesten kämpän pohja on merkitty kuvaan punaisella kehikolla. P7040057.jpg.



Lätäkönvaaran erotusaidan romahtanut ulkovessa. P7040049.jpg.



Lätäkönvaaran hiljalleen rappeutuva erotusaitaa oli kankaalla kilometrien matkalla. P7040053.jpg.



**Lätäkonvaara poroaita**

MH-tunnus: 147757

<b>Kohdetyyppi:</b>	9 Valmistuspaikat/työpaikat	<b>Haltija:</b>	660 Pohjanmaan luontopalvelut
<b>Ajoitus:</b>	7116 Uusi aika	<b>Ylläpitäjä:</b>	660 Pohjanmaan luontopalvelut
<b>Rakentamivuosi:</b>		<b>Kunta:</b>	777 Suomussalmi

<b>Koordinaatti-selitys:</b>		<b>Geometria tuotettu:</b>	6 Digitointi, mittakaava >=1:10000
<b>Koordinaatit:</b>	X 7267920, Y 3615226	<b>Löydöt:</b>	

**Taustatiedot**

Poroaidan jäänteiden tuntumassa on piste vuoden 1969 peruskartalla, mistä syystä alue tarkastettiin. Pisteellä on merkitty paikalla sijainnutta poromiesten kämppää.

Poroaidan dokumentointi aloitettiin 3. heinäkuuta 2012. Sen laajuuden vuoksi työtä jouduttiin jatkamaan vielä seuraavina päivinä, jolloin myös alueen rakennusten pohjat dokumentoitiin.

**Ympäristön kuvaus**

Erotusaita sijaitsee Lätäkonvaaran koillispuolella, Hossan retkeilyalueen koillislaidalla. Aitauksen länsireuna, jossa on sijainnut erillinen karsina, on pikkuisen, peruskartalla nimettömänä pysyvän lammen eteläpuolisen suon reunalla. Täältä aidasta edelleen erotettavat osat jatkuvat koilliseen ensin mäntyisellä kankaalla, sitten halki soistuman. Täältä aita jatkuu yhtenäisen näköisenä kohti etelää, halki suon, ohi Hypäksenmutkalammen häviten lopulta aluetta halkovan hiekkatien eteläpuolella, vajaan satakunta metriä Lätäkon pohjoisrannalta sijaitsevan käytössä olevan porokämpän pohjoispuoliselle kankaalle.

Maasto on pääosin kuivaa, hiekaista kangasta, jolla kasvaa monenikäisiä mäntyjä. Aluskasvillisuus on mustikka-puolukkaa. Kosteimmat kohdat eivät ole varsinaisesti suota vaan täälläkin kasvaa kitukasvuisempaa puustoa. Maasto on muhkuraisempaa kuin kankaalla ja turvekerros on paksu.

Pisteessä 7267578, 3614864 kasvaa suuri mänty, jonka kyljessä on neljä erillistä muutaman sentin korkuista valtion leimaa, joita käytettiin 1900-luvun loppupuolella.

**Kohteen kuvaus**

Erotusaita on usean hehtaarin alueelle levittäytyvä jäännös, joka erottuu maastossa vaihtelevasti. Erotusaidan alkuperäisestä laajuudesta ei maastohavainnointien perusteella voi olla täysin varma, vaikka se näyttääkin muodostavan järkevä kokonaisuuden.

Aita on ollut paikoitellen hyvinkin jyrävä, paikoitellen kevyempirakenteinen. Sen pystyttämässä on käytetty rautanauvoja sekä rautalankaa apuna. Aitauksen länsipäässä, valtion maan puolella, näyttäisi sijainneen portti. Sen vieressä on erillinen karsina, joka on kooltaan noin 8 x 10 metriä. Täältä aitaus lähtee levenemään viuhkamaisesti kohti koillista. Aitauksen pohjoisimmassa osassa näyttäisi olleen toista sataa metriä pitkä käytävä, joka on ollut muutaman metrin levyinen. Täältä aita jatkuu kohti etelää lähes puolen kilometrin matkan ja se päättyy Lätäkon pohjoisrannalla sijaitsevalle kankaalle.

Aitauksessa näyttäisi olleen useita portteja ja sulkuja.

**Kohteen rajaus**

Alueen rajaus on vaikeaa, sillä se näyttää leviävän hyvin laajalle alueelle. Osa rakenteista on ehkä purettu tai muuten hävinnyt. Kohteesta otettiin yhteensä yli 80 koordinaattipistettä, joiden avulla aitaus on saatu hahmoteltua kartalle. Piste karsinan ääreltä, aitauksen kaakkoiskulmasta on 7267621, 3614823, äärimmäinen piste pohjoisessa 7267917, 3615172 sekä etelässä 7267299, 3615070.

Kartalle poroaita on digitoitu manuaalisesti.

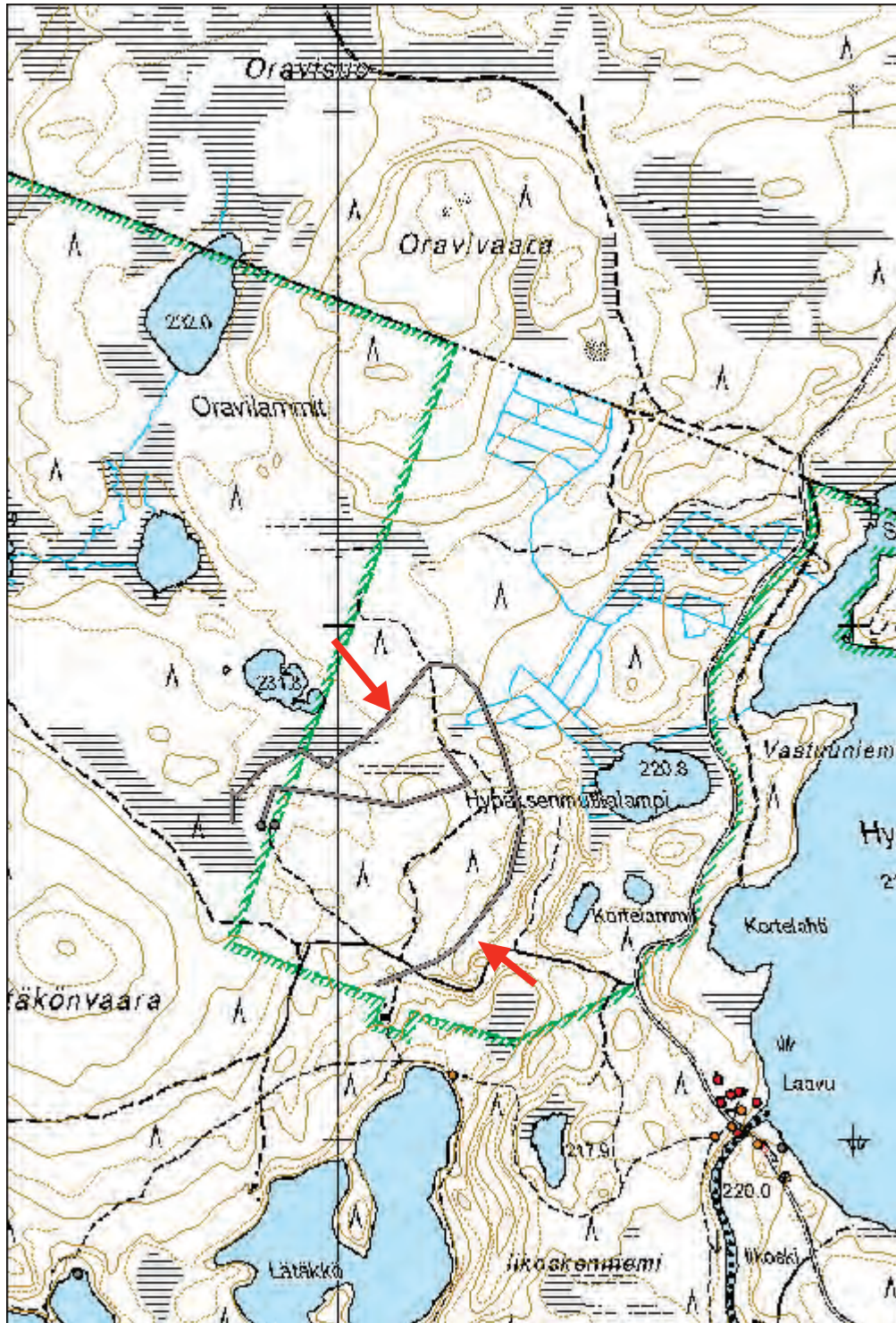
<b>Tulkinta</b>
Koska erotusaidan tienoilla näyttää olleen rakennus vielä vuoden 1969 peruskartan maastotöiden aikana, on syytä olettaa aitauksen olleen käytössä 1900-luvun jälkipuoliskolla. Tätä ajoitusta tukevat myös havainnot rautanauloista ja rautalangasta. Maastossa lojuu myös paikoin saman aikaiselta näyttävää peltiä. Aitaus lienee kuitenkin hylätty jo joitakin kymmeniä vuosia sitten.
<b>Lisätietoja</b>
Hossa Poropuiston omistajan Eero Karvosen mukaan poroaita on jatkunut pitkälle Lätäkönsvaaran eteläpuolelle. Tätä saattoi toki aavistella myös maastossa aivan topografiainkin perusteella vaikei mitään fyysisiä jäänteitä täältä enää hahmotettukaan.

<b>Tarkastukset</b>
Tila: 3 Toteutettu Laji: 6 Suojeluarvojen tarkastus Tarkastusvuosi: 2012 Tarkastuspvm: 5.7.2012 Tarkastaja: O. Räihälä

<b>Viranomais- rekisterinro:</b>		<b>Kunto:</b>	3 Huono
<b>Arvotus:</b>	8 Muu suojeluarvo	<b>Olotila:</b>	2 Ei käytössä
		<b>Kohteen suojelu:</b>	0 Ei määritelty

<b>Ympäristön suojelu:</b>	99 Muu suojeluarvoa sisältävä alue
----------------------------	------------------------------------

Kohdetyyppi:	9 Valmistuspaikat/työpaikat	Copyright:	© Metsähallitus 2008 © Maanmittauslaitos 1/MML/08
Koordinaatit:	X 7267920, Y 3615226	Mittakaava:	1:10000



**2072 Hossan retkeilyalue, Talasjärven kapeikko porokatiska**

MH-tunnus: 147787

<b>Kohdetyyppi:</b>	9 Valmistuspaikat/työpaikat	<b>Haltija:</b>	660 Pohjanmaan luontopalvelut
<b>Ajoitus:</b>	7116 Uusi aika	<b>Ylläpitäjä:</b>	660 Pohjanmaan luontopalvelut
<b>Rakentamisvuosi:</b>		<b>Kunta:</b>	777 SUOMUSSALMI

<b>Koordinaatti-selitys:</b>		<b>Geometria tuotettu:</b>	4 Gps-mittaus, korjaamaton
<b>Koordinaatit:</b>	X 7269513, Y 3610891	<b>Löydöt:</b>	

**Taustatiedot**

Aitaus havaittiin Talasjärven luoteispäässä kapeikon kohdalla matkalla tarkastamaan Talassalmen niittylatoa 5.7.2012.

**Ympäristön kuvaus**

Ravistunut aitaus - porokatiska - sijaitsee Talasjärven luoteispäässä kohdassa, jossa järvi kapenee voimakkaasti ennen supistumistaan Laukunsalmeksi.

Talasjärven hiekkainen ranta on matala ja kostea, paikoin niittyinen, paikoin soinen. Aitauksen tuntumassa on pieni peruskartallakin näkyvä kosteikko, jossa rakennelma sijaitsee. Ranta on heinikkoinen. Maasto on muhkurista ja se on paksun turvekerroksen peitossa. Aluskasvillisuudessa on lakkaa ja suopursua. Aitauksen sisällä kasvaa männyn taimia ja joitakin hieman isompiakin puita. Aitauksen ulkopuolella maasto on kuivaa ja kumpuilevaa kangasta, jossa kasvaa lähes yksinomaan eri ikäisiä mäntyjä.

**Kohteen kuvaus**

Porokatiskasta on jäljellä rakenteita erityisesti sen etelä- ja itäpäässä. Rannan puoliosalla länsisyrjällä ei rakenteita hahmotu, pohjoisreunalla on sammalen alla joitakin jykeviä hirsiiä.

Katiska on ilmeisesti ollut noin 20 x 10 metriä. Selkeä portti on sijainnut sen kaakkoisnurkassa. Aitauksen seinämät ovat käsittelemättömiä noin 10 cm paksuisia puita, pystyssä olevat kannatinpuut ovat jykevämpiä, käsiteltyjä tukkeja. Rakennelma on kasattu nauloilla. Portti on huolellisesti veistetty.

Aitaus on hiljalleen lahoamassa ja häviämässä näkösaltä.

**Kohteen rajaus**

Kohteen koordinaatti, 7269513, 3610891, on otettu aitauksen eteläisestä nurkasta käsi-gps:llä. Kaikkiaan pisteitä otettiin kuusi, pisteiden avulla kohde on rajattu kartalle 0,2 ha:n alalle.

**Tulkinta**

Porokatiskan alkuperäisestä rakennus- ja käyttöajankohdasta on mahdotonta sanoa mitään, sillä katiskaa on Kainuun perinnemaisemat -teoksen mukaan korjailtu myöhemmin:

Puukkojärven suoniitty sijaitsee Hossan retkeilyalueen pohjoisreunalla. Kapeaa suoniittyä reunustavat matalat männikköiset harjut. Kohteen eteläpuolella on Puukkojärvi, joka on osa retkeilyalueen sokkeloista melontareittivesistöä. Jäänteena niittykulttuurista on vanha lato, joka on kunnostettu. Niittyä niitettiin mahdollisesti vielä 1960-luvulla. Ladon ympäristöä on niitetty ja raivattu Metsähallituksen työnä. Ladon etupuolella kulkee polku niemeen, jossa on kunnostettu porokatiska. (Vainio, Autio ja Leinonen 2000:189.)

**Lisätietoja**

Hossalaisen Eetu Väisäsen (s. 1931) mukaan hänen perheensä niitti rantakortetta Talasjärvellä viime vuosisadan alkukymmeninä. Niitto päättyi 1950-luvun puolessa välissä, kun piisamat olivat hävittäneet kortteet. Puukkojärven puolella rantoja niitti naapuri Määttä, jonka lato on myöhemmin kunnostettu.

**Tarkastukset**

Tila: 3 Toteutettu Laji: 6 Suojeluarvojen tarkastus Tarkastusvuosi: 2012  
Tarkastuspvm: 5.7.2012 Tarkastaja: O. Räihälä

**Viranomais-  
rekisterinro:****Kunto:** 3 Huono**Arvotus:** 8 Muu suojeluarvo**Olotila:** 2 Ei käytössä**Kohteen  
suojaus:** 0 Ei määritelty**Ympäristön suojele:** 99 Muu suojeluarvoa sisältävä alue

Talassjärven kapeikon porokatisen riekaleita rannan tuntumassa.  
P7050088.jpg.

<b>Kohdetyyppi:</b>	9 Valmistuspaikat/työpaikat	<b>Copyright:</b>	© Metsähallitus 2008 © Maanmittauslaitos 1/MML/08
<b>Koordinaatit:</b>	X 7269513, Y 3610891	<b>Mittakaava:</b>	1:10000





## Iso Tolosenvirta tervahauta

MH-tunnus: 147903

<b>Kohdetyyppi:</b>	9 Valmistuspaikat/työpaikat	<b>Haltija:</b>	660 Pohjanmaan luontopalvelut
<b>Ajoitus:</b>	7116 Uusi aika	<b>Ylläpitäjä:</b>	660 Pohjanmaan luontopalvelut
<b>Rakentamisvuosi:</b>		<b>Kunta:</b>	777 Suomussalmi
<b>Lukumäärä:</b>			

<b>Koordinaatti-selitys:</b>		<b>Geometria tuotettu:</b>	4 Gps-mittaus, korjaamaton
<b>Koordinaatit:</b>	X 7264096, Y 3611649	<b>Löydöt:</b>	

**Taustatiedot**

Tervahauta on merkitty peruskartalle, mutta se ei ole ollut ennen kesän 2012 inventointia Reiska-tietokannassa. Tervahauta dokumentoitiin 10. heinäkuuta aurinkoisessa ja tuulisessa säässä.

**Ympäristön kuvaus**

Tervahauta sijaitsee kymmenkunta metriä Ison Tolosenvirran rannasta. Polku kulkee haudan rannan puoleista reunaan. Hauta on hieman vaikeasti havaittavissa, sillä sen päällä kasvaa suuria mäntyjä sekä pienempiä kuusia sekä leppiä. Tervahaudan poikki retkottaa kaatunut kelo, joka on ilmeisesti alkujaan kasvanut aivan haudan ulkoreunalla. Toinen jykevää mäntykelo seisoo pari metriä haudan länsipuolella, metrin syrjässä polusta.

Maasto tervehaudan kohdalla rannassa on kosteaa noin kymmenen metrin levyisellä kaistaleella, haudan takana kangas kumpuilee loivasti. Alue on mäntyvaltaista havumetsää, aluskasvillisuus on mustikka-puolukkaa. Myös jonkin verran suopursua kasvaa tervahaudan päällä.

**Kohteen kuvaus**

Tervahauta on vain noin yhdeksän metriä halkaisijaltaan eikä siinä erotu selvää keskuskuoppaa. Tervahaudan keskellä on loiva painauma, mutta kaatuneen kelon ja maaston mättäisyyden vuoksi painauman syvyydestä on vaikea sanoa mitään varmaa. Ulkosyrjillä sitä vastoin vallit erottuvat selvemmin. Haudan kankaan puoleisella reunalla vallit ovat puolisen metriä muuta maastoa korkeammalla, rannan puolella valli on metrin korkuinen.

Tervahaudan ränni on normaaliin tapaan suunnattu kohti rantaa, josta sen erottaa vain viitisen metriä kuivaa maata. Ura on nelisen metriä pitkä ja hieman epämääräinen rajoiltaan. Se on tervahaudan kyljellä puolisen metriä syvä ja loivenee kohti rantaa.

Tervahaudan ympärillä on kauttaaltaan pieniä kuoppia. Kairauksessa vallin päältä paljastui toistakymmentä senttiä vahva nokikerros. Sen alla oli pari kymmentä senttiä rikastuneen näköistä maata. Vasta tämän alapuolella alkaa normaali podsolikerros.

Pari metriä haudan länsipuolella on yli puoli metriä paksu kelohonka, jonka kylkiin on tehty kirveellä lähinnä rombin muotoisia hakkauksia, jotka hyvinkin saattavat liittyä tervahautakontekstiin. Hakkaukset vaikuttavat jo aikoja sitten tehdyiltä. Koko seutu on väärällään erilaisia merkkipuita.

**Kohteen rajaus**

Kohteen koordinaatit, 7264096, 3611649, on otettu käsi-gps:llä. Tervahauta sijaitsee noin kymmenen metrin säteellä pisteestä.

**Tulkinta**

Tervahauta liittyy alueen tervanpolttoon ja se ajoittuu 1800-luvulle, viimeistään 1900-luvun alkuun.

**Tarkastukset**

Tila: 3 Toteutettu Laji: 6 Suojeluarvojen tarkastus Tarkastusvuosi: 2012  
Tarkastuspvm: 10.7.2012 Tarkastaja: O. Rähälä

**Viranomais-  
rekisterinro:****Kunto:** 2 Kesinkertainen**Arvotus:**

3 Esitys mj-luokka II

**Olotila:** 2 Ei käytössä**Kohteen****suojelu:** 0 Ei määritelty**Ympäristön suojelu:**

99 Muu suojeluarvoa sisältävä alue



Ison Tolosenvirran tervahauta on merkitty kuvaan punaisella ympäyrällä. P 7100115.jpg.

Viereisellä sivulla kairanäyte tervahaudasta. Maannoksen pinnalla on usean kymmenen sentin paksuinen vahva hiili- ja nokikerros. P7100127.jpg.

<b>Kohdetyyppi:</b>	9 Valmistuspaikat/työpaikat	<b>Copyright:</b>	© Metsähallitus 2008 © Maanmittauslaitos 1/MML/08
<b>Koordinaatit:</b>	X 7264096, Y 3611649	<b>Mittakaava:</b>	1:10000

