



2072 Hossan retkeilyalue, Vanha kenttä tervahauta	MH-tunnus: 148157
--	--------------------------

Kohdetyyppi:	9 Valmistuspaikat/työpaikat	Haltija:	660 Pohjanmaan luontopalvelut
Ajoitus:	7116 Uusi aika	Ylläpitäjä:	660 Pohjanmaan luontopalvelut
Rakentamisvuosi:		Kunta:	777 SUOMUSSALMI

Koordinaatti-selitys:	Geometria tuotettu:
Koordinaatit:	Löydöt:
X 7263770, Y 3609493	4 Gps-mittaus, korjaamaton

Taustatiedot

Tervahautaa ei varsinaisesti ole merkittynä muinaisjäänösrekisteriin, mutta sen olemassaolo mainitaan Vanhan kentän kiukaiden yhteydessä. Tämä on sikäli mielenkiintoista, että tervahaudan olemassaolo lienee lähinnä käsillä oleva selitys kiukaille: Kiukaat ovat voineet liittyä paikalla mahdollisesti sijainneisiin tervasaunoihin. Peruskartallekaan tervahautaa ei ole merkitty.

Tervahauta dokumentoitiin 17.7.2012.

Ympäristön kuvaus

Kohde sijaitsee Hossan retkeilyalueella, Lounajan pohjoisrannalla, lähellä Lipposensalmea. Matkaa Lipposensalmen laavulle koilliseen on reilut puoli kilometriä. Tervahauta sijaitsee nelisenkymmentä metriä rannasta loivalla kumpareella. Sen pohjoispuolella on pieni nimetön lampi, jota ympäröivät soistumat. Tervahaudan ympäristö on kosteahkoa kangasmaastoa, joka kasvaa pääasiassa eri-ikäisiä mäntyjä. Puolukan ja mustikan lisäksi rannassa kasvaa suopursuja. Paikka on erittäin soveltuva tervan polttoon.

Matkaa käytössä olevalle porotallille on noin sata metriä.

Kohteen kuvaus

Tervahauta on pienenkö ja soma, halkaisijaltaan vain noin 11 - 12 metriä. Sen vallit ovat nelisen metriä leveät ja pohjoisreunalla aika epämääräiset. Rannan puolella vallit erottuvat selvemmin. Niiden korkeus vaihtelee 0.3 - 1 metrin välillä. Haudan keskellä on selkeä, kolmimetrisen kuoppa, jonka syvyys on puolisen metriä. Haudan ränni on suunnattu kohti rantaa. Se on kolme metriä pitkä. Haudan kyljessä ura on noin puolitoista metriä syvä, mutta se loivenee voimakkaasti.

Selviä palon leviämisen estokuoppia on vain muutamia, mutta maaston epätasaisuuden vuoksi niitä on hieman vaikea hahmottaa. Tervahaudan vallilta ja keskuksuopasta tuli kairauksessa esiin voimakas, noin 10 cm paksuinen hiilikerros.

Kohteen raja

Kohteen koordinaattipiste, 7263770, 3609493, on otettu vallin päältä käsi-gps:llä.

Tulkinta

Tervahauta liittyy alueen tervaperinteeseen. Sen muotojen pehmeys ja täydellinen peitteisyys voivat kieliä korkeasta iästä. Hauta voi olla 1800-luvun alkupuolelta, mahdollisesti tätäkin vanhempi. Vanhan kentän kiukaanpohjat liittynevät tervan polttoon.

Tarkastukset

Tila: 3 Toteutettu Laji: 6 Suojeluarvojen tarkastus Tarkastusvuosi: 2012
Tarkastuspvm: 17.7.2012 Tarkastaja: O. Räihälä

**Viranomais-
rekisterinro:****Kunto:** 2 Keskinertainen**Arvotus:** 3 Esitys mj-luokka II**Olotila:** 2 Ei käytössä**Kohteen
suojelu:** 0 Ei määritelty**Ympäristön suojelu:** 99 Muu suojeluarvoa sisältävä alue

Kohdetyyppi:	9 Valmistuspaikat/työpaikat	Copyright:	© Metsähallitus 2008 © Maanmittauslaitos 1/MML/08
Koordinaatit:	X 7263770, Y 3609493	Mittakaava:	1:10000




2072 Hossan retkeilyalue, Rytipuron suu kivikautinen asuinpaikka?
MH-tunnus: 148174

Kohdetyyppi:	2 Asuinpaikat?	Haltija:	660 Pohjanmaan luontopalvelut
Ajoitus:	7111 Kivikausi	Ylläpitäjä:	660 Pohjanmaan luontopalvelut
Rakentamisvuosi:		Kunta:	777 SUOMUSSALMI

Koordinaatti-selitys:		Geometria tuotettu:	4 Gps-mittaus, korjaamaton
Koordinaatit:	X 7263504, Y 3609465	Löydöt:	palanutta luuta, nuotiokiveyksien jäänteitä

Taustatiedot

Kohteesta, joka tarkastettiin 17.7.2012, ei ollut aiempia tietoja. Se löytyi lähinnä topografian perusteella. Rytipuron suulla on merkkejä mahdollisesta kivikautisesta leiri- tai asuinpaikasta.

Ympäristön kuvaus

Kohde sijaitsee Hossan retkeilyalueella, Lounajan länsirannalla, Rytipuron suun pohjoispuolella. Täällä on laakea lahti, jonka ranta on hiekkainen. Rantatörmä kohoaa nopeasti noin metrin, ja törmän reunalla kulkee retkeilyreitti. Törmä on vain muutaman metrin levyinen hiekkapohjainen kaistale, joka kasvaa mäntyä. Sen takana maasto laskee hieman kostemmaksi männiköksi, jossa kasvaa myös koivuja sekä suopursuja. Rantatörmä vaikuttaakin tuulen ja jäiden kasaamalta. Vähäiset löydöt tehtiin tältä hiekkaiselta kaistaleelta, polun kohdalta.

Kohteen kuvaus

Polun varresta löytyi yksittäinen, hyvän kokoinen ja sinistynyt palaneen luun kappale. Polun pintaa tongittiin pelkällä usean kymmenen metrin matkalta, mutta lukuun ottamatta muutamia epämääräisiä kvartsikappaleita, ei muita löytöjä tehty. Polun varressa ja rantahietikossa on monin paikoin erittäin selvästi pieneksi mureneksi palaneita kiviä, joten tulta on tällä rannalla pidetty varmasti moneen otteeseen.

Palanut luunsiru jätettiin paikalleen.

Kohteen rajaus

Kohteen koordinaattipiste, 7263504, 3609465, on otettu vallin päältä, palaneen luunsirun löytökohdasta, käsi-gps:llä.

Tulkinta

Paikalla voi olla jätteitä pyyntiasuinpaikasta. Sen ajoittaminen on inventoinnin perusteella mahdotonta. Tulenpidon jätteet voivat olla monen vuosituhatvuotisen ajan. Palanut luun sirkama osoittaa toisaalta selvästi, että joskus on lihaakin tällä rannalla paistettu. Kohdetta esitetään pyyntiasuinpaikaksi/kivikautiseksi asuinpaikaksi kysymysmerkillä varustettuna.

Hossan esihistorialliset asuin- ja leiripaikat ovat lähes kauttaaltaan hyvin pesäkkeisiä tulenpitopaikkoja, mikä viittaa liikkuvaan elämänmuotoon ja lyhytkestoiseen asutukseen. Esimerkiksi Mykräniemen tutkitulla (Laurila 2007) asuinpaikalla todettiin, että asutus on hyvin pesäkkeistä ja löydöt koostuivat pelkästään kvartsista ja palaneesta luusta. Mykräniemen asuinpaikka ajoittuu mesoliittiselle kivilaudalle (7400 BP, 6300 BC).

Lisätietoja

Mykräniemen tiedot (Laurila 2007):

http://kulttuuriymparisto.nba.fi/netsovellus/rekisteriportaali/mjhanke/read/asp/r_hanke_det.aspx?HANKE_ID=7950

Tarkastukset

Tila: 3 Toteutettu Laji: 6 Suojeluarvojen tarkastus Tarkastusvuosi: 2012

Tarkastuspvm: 17.7.2012 Tarkastaja: O. Räihälä

**Viranomais-
rekisterinro:**

Kunto: 3 Huono

Arvotus: 0 Ei määritelty

Olotila: 2 Ei käytössä

Kohteen

suojelu:

0 Ei määritelty

Ympäristön suojelu: 99 Muu suojeluarvoa sisältävä alue

Kohdetyyppi:	2 Asuinpaikat?	Copyright:	© Metsähallitus 2008 © Maanmittauslaitos 1/MML/08
Koordinaatit:	X 7263504, Y 3609465	Mittakaava:	1:10000





Rytilammen tervahauta lammen rannalla. 1807.50-51.kpg

2072 Hossan retkeilyalue, Rytilampi tervahauta

MH-tunnus: 148209

Kohdetyyppi:	9 Valmistuspaikat/työpaikat	Haltija:	660 Pohjanmaan luontopalvelut
Ajoitus:	7116 Uusi aika	Ylläpitäjä:	660 Pohjanmaan luontopalvelut
Rakentamisvuosi:		Kunta:	777 SUOMUSSALMI

Koordinaatti-selitys:		Geometria tuotettu:	4 Gps-mittaus, korjaamaton
Koordinaatit:	X 7262926, Y 3607994	Löydöt:	

Taustatiedot

Rytilammen rannalla kuljettiin 18.7.2012 matkalla Rytipuron entuudestaan tiedossaoleville niityladoille. Lammen länsipäässä, kohdassa missä soistuma alkaa, havaittiin tervahauta, tervasaunan pohja sekä hieman näitä myöhäisempi porokatiska.

Ympäristön kuvaus

Rytilammen tervahauta sijaitsee Hossan retkeilyalueella, Lounajan länsipuolella sijaitsevan Rytilammen pohjoisrannalla, aivan lammen luoteisnurkalla. Täällä lampi muuttuu soistumaksi, jota halkoo Rytipuro. Puron rannoilla on puolenkymmentä niitylatoa noin puolentoista kilometrin matkalla.

Lammen ranta on kostea kohdassa, jossa tervahaudan ja -saunan jäännökset sekä luhistuneen porokatiskan jäänteet sijaitsevat. Rannalla kasvaa hillaa ja suopursua. Välittömästi tervahaudan länsipuolella ranta muuttuu heinäiseksi niityksi. Kaikki mainitut rakenteet sijaitsevat kankaalla, joka kohoaa muutamia metrejä rantaa korkeammaksi. Kangas jatkuu loivasti kohoten kohti Lounajalle ja Kokalmukselle vievää tietä reilun puolen kilometrin päässä. Kangas on hiekkainen ja kuiva. Se kasvaa mäntyjä, aluskasvillisuus on pääasiassa puolukka-mustikkaa.

Kohteen kuvaus

Tervahauta on halkaisijaltaan noin 13 metrinen ja se erottuu säännöllisen muotoisena loivassa kangsrinteessä. Haudan keskellä on noin kolmimetrinen painauma, vallit ovat kauttaaltaan viitisen metriä leveät. Vallien korkeus on puolisen metriä, haudan pohjoispuolella hieman vähemmän. Tervahaudan ränni on luonnollisesti suunnattu kohti rantaa. Sitä näyttää kaivellun tervahaudan polton jälkeen, eikä sen alkuperäisestä koosta siten voi saada varmuutta.

Kohteen raja

Kohteen piste, 7262926, 3607994, on otettu käsi-gps:llä haudan valliilta.

Tulkinta

Tervahauta ja siihen liittyvä sauna liittyvät alueen tervaperinteeseen. Hautaa lienee poltettu 1800-luvulla, jolloin saunaakin on tarvittu.

Tarkastukset

Tila: 3 Toteutettu Laji: 6 Suojeluarvojen tarkastus Tarkastusvuosi: 2012

Tarkastuspvm: 18.7.2012 Tarkastaja: O. Räihälä

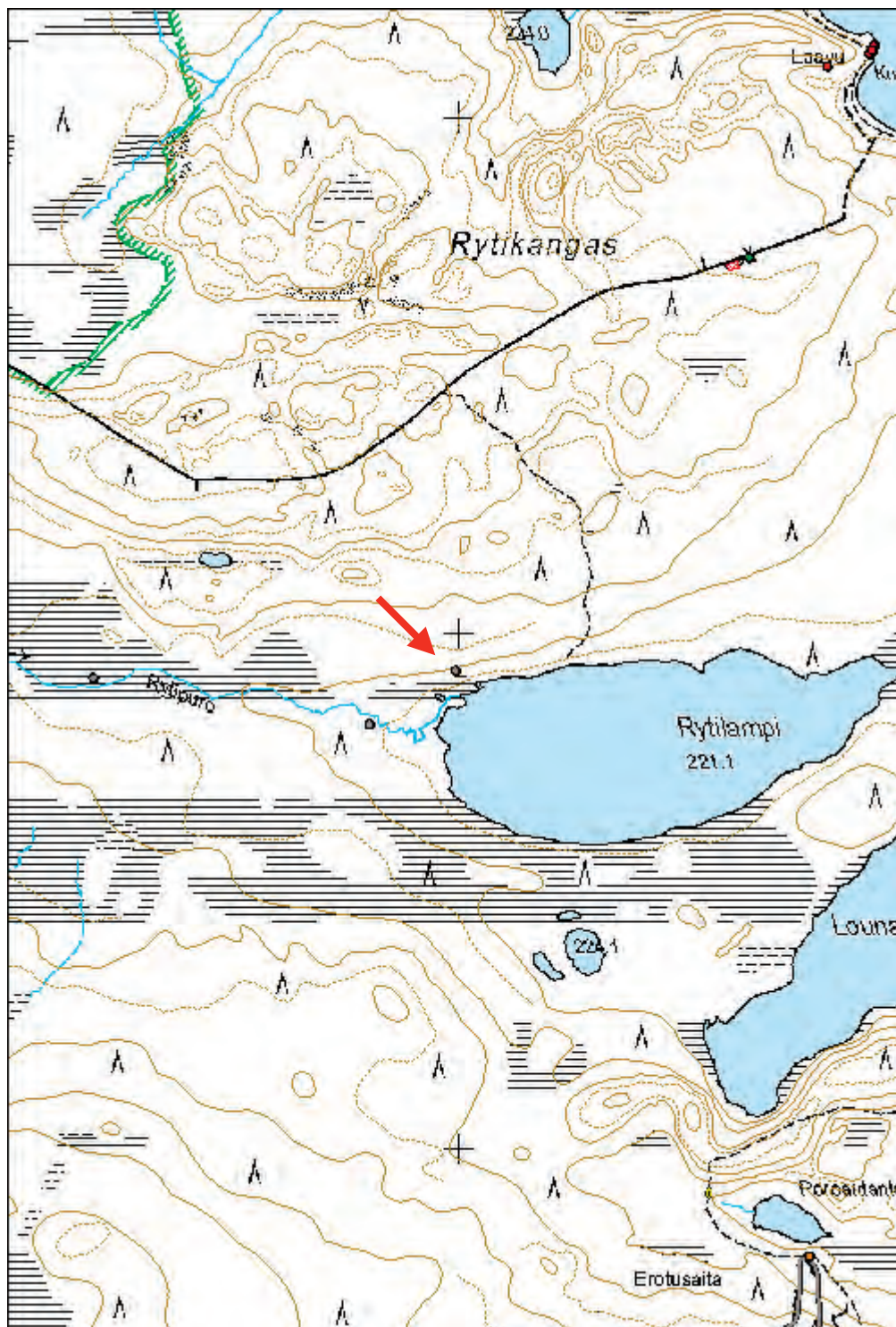
**Viranomais-
rekisterinro:****Kunto:** 1 Hyvä**Arvotus:**

3 Esitys mj-luokka II

Olotila: 2 Ei käytössä**Kohteen
suojelu:** 0 Ei määriteltä**Ympäristön suojelu:**

99 Muu suojeluarvoa sisältävä alue

Kohdetyyppi:	9 Valmistuspaikat/työpaikat	Copyright:	© Metsähallitus 2008 © Maanmittauslaitos 1/MML/08
Koordinaatit:	X 7262926, Y 3607994	Mittakaava:	1:10000





2072 Hossan retkeilyalue, Rytilampi tervasauna

MH-tunnus: 148215

Kohdetyyppi:	9 Valmistuspaikat/työpaikat	Haltija:	660 Pohjanmaan luontopalvelut
Ajoitus:	7116 Uusi aika	Ylläpitäjä:	660 Pohjanmaan luontopalvelut
Rakentamisvuosi:		Kunta:	777 SUOMUSSALMI

Koordinaatti-selitys:		Geometria tuotettu:	4 Gps-mittaus, korjaamaton
Koordinaatit:	X 7262909, Y 3608021	Löydöt:	

Taustatiedot

Rytilammen rannalla kuljettiin 18.7.2012 matkalla Rytipuron entuudestaan tunnetuille niityladoille. Lammen länsipäässä, kohdassa missä soistuma alkaa, havaittiin tervahauta, tervasaunan pohja sekä hieman näitä myöhäisempi porokatiska.

Ympäristön kuvaus

Tervasaunan pohja sijaitsee Hossan retkeilyalueella, Lounajan länsipuolella sijaitsevan Rytilammen pohjoisrannalla, aivan lammen luoteisnurkalla. Täällä lampi muuttuu soistumaksi, jota halkoo Rytipuro. Puron rannoilla on puolenkymmentä niitylatoa noin puolentoista kilometrin matkalla.

Lammen ranta on kostea siinä kohdassa, jossa on tervahauta ja tervasaunan jäännökset sekä luhistunut porokatiska. Rannalla kasvaa hillaa ja suopursua. Välittömästi kohdan länsipuolella ranta muuttuu heinäiseksi niityksi. Rakenteet sijaitsevat kankaalla, joka kohoaa muutamia metrejä rantaa korkeammaksi. Kangas jatkuu loivasti kohoten kohti Lounajalle ja Kokalmukselle vievää tietä reilun puolen kilometrin päässä. Kangas on hiekkainen ja kuiva. Se kasvaa mäntyjä, aluskasvillisuus on pääasiassa puolukka-mustikkaa.

Kohteen kuvaus

Pienen tervasaunan jäännökset sijaitsevat kymmenkunta metriä lammen rannasta, kolmisenkymmentä metriä tervahaudan kaakkoispuolella. Saunan ja haudan väliin jää vielä myöhempi porokatiska, joka on myös luhistunut.

Sauna erottuu ennen muuta pienen kiukaansa ansiosta. Kiuas on nykyisellään pyöreä, noin 25 cm korkea kiveys, jonka halkaisija on noin 1.5 metriä. Kiukaan ympärillä voi maassa erottaa kiviä, joista ainakin osa näyttäisi liittyneen rakennuksen vaatimattomaan kivijalkaan. Kuntan alta pilkistää lisäksi muutamia lahonneita ja hiiltyneitä hirren pätkiä. Rakennus näyttäisi olleen noin 3 x 3 metriä. Kiuas on sijainnut rakennuksen kaakkoisnurkassa. Oven sijainnista ei enää voi saada selvää.

Muutaman metrin päässä on erittäin voimallisesti kirveellä pilkottu puu pisteessä 7269916, 3608020. Toki pilkkapuita on runsaasti pitkin rantaa ja kangastakin.

Kohteen rajaus

Kohteen koordinaatti, 7269909, 3608021, on otettu käsi-gps:llä kiukaan päältä.

Tulkinta

Tervasauna liittyyne 1800-luvulla harjoitettuun tervan polttoon. Hiiltyneistä hirsistä päätellen sauna on lopulta joko palanut tai poltettu.

Tarkastukset

Tila: 3 Toteutettu Laji: 6 Suojeluarvojen tarkastus Tarkastusvuosi: 2012
Tarkastuspvm: 18.7.2012 Tarkastaja: O. Räihälä

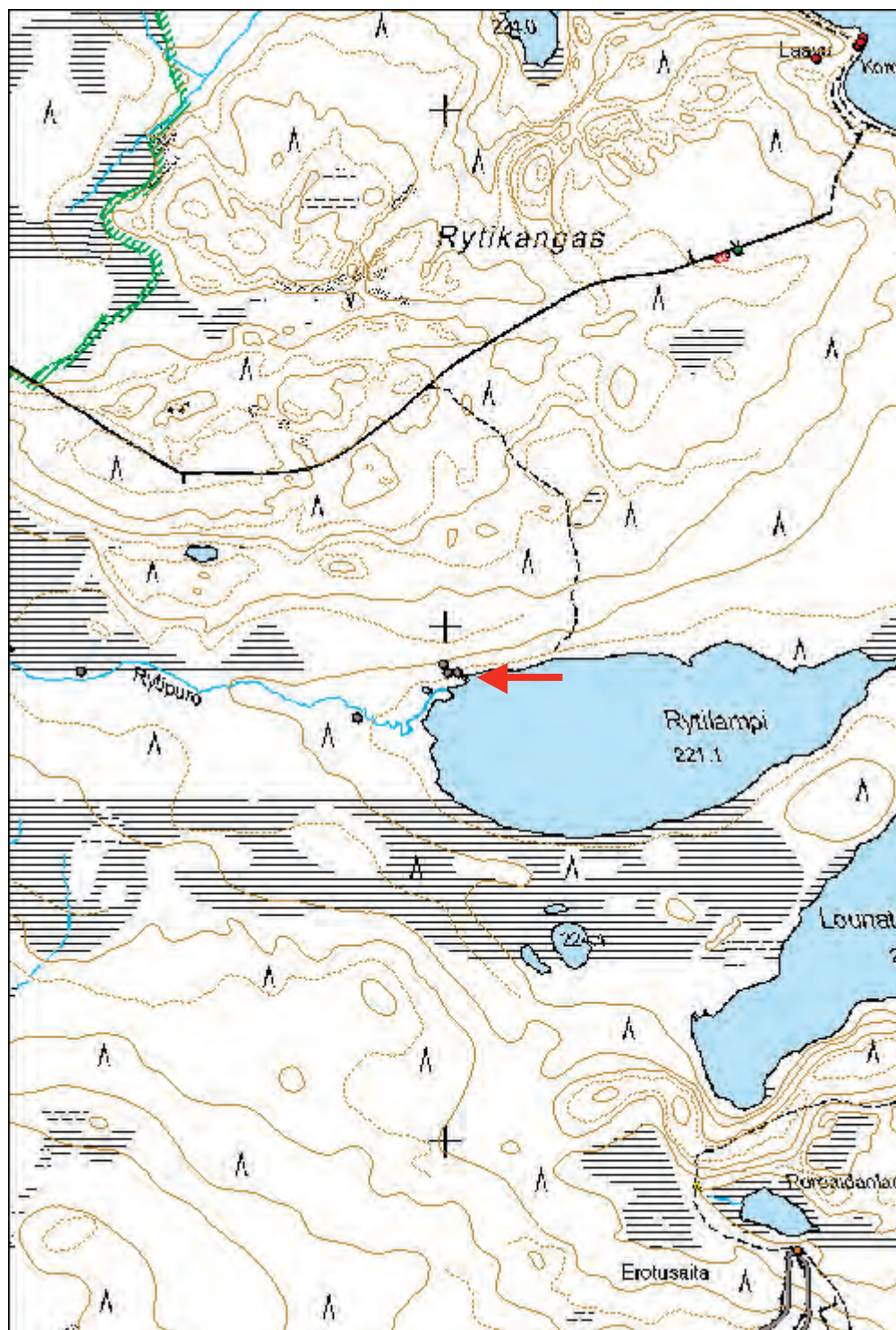
**Viranomais-
rekisterinro:****Kunto:** 3 Huono**Arvotus:** 3 Esitys mj-luokka II**Olotila:** 2 Ei käytössä**Kohteen
suojelu:** 0 Ei määritelty**Ympäristön suojelu:** 99 Muu suojeluarvoa sisältävä alue

Oik. Tervahautojen läheisyydessä on usein monintavoin veisteltyjä puita. 1807.062.jpg.

Viereisellä sivulla on kuvan etualalla merkitty ympyrällä kiukaan pohja, joka lienee peräisin Rytilammen tervasaunasta. Hirsiset jäännökset kiukaan takana ovat peräisin porokatiskasta. Itse tervahauta sijaitsee katiskan takana ylärinteessä. 1807.058-59.jpg.



Kohdetyyppi:	9 Valmistuspaikat/työpaikat	Copyright:	© Metsähallitus 2008 © Maanmittauslaitos 1/MML/08
Koordinaatit:	X 7262909, Y 3608021	Mittakaava:	1:10000



2072 Hossan retkeilyalue, Rytilampi porokatiska

MH-tunnus: 148217

Kohdetyyppi:	9 Valmistuspaikat/työpaikat	Haltija:	660 Pohjanmaan luontopalvelut
Ajoitus:	7116 Uusi aika	Ylläpitäjä:	660 Pohjanmaan luontopalvelut
Rakentamivuosi:		Kunta:	777 SUOMUSSALMI

Koordinaatti-selitys:		Geometria tuotettu:	4 Gps-mittaus, korjaamaton
Koordinaatit:	X 7262909, Y 3608002	Löydöt:	

Taustatiedot

Rytilammen rannalla kuljettiin 18.7.2012 matkalla Rytipuron entuudestaan tunnetuille niityladoille. Lammen länsipäässä, kohdassa missä soistuma alkaa, havaittiin tervahauta, tervasaunan pohja sekä hieman näitä myöhäisempi porokatiska.

Ympäristön kuvaus

Porokatiska sijaitsee Hossan retkeilyalueella, Lounajan länsipuolella sijaitsevan Rytilammen pohjoisrannalla, aivan lammen luoteisnurkalla. Täällä lampi muuttuu soistumaksi, jota halkoo Rytipuro. Puron rannoilla on puolenkymmentä niitylatoa noin puolentoista kilometrin matkalla.

Lammen ranta on kostea kohdassa, jossa on tervahauta ja tervasaunan jäännökset sekä luhistunut porokatiska. Rannalla kasvaa hillaa ja suopursua. Välittömästi kohdan länsipuolella ranta muuttuu heinäiseksi niityksi. Rakenteet sijaitsevat kankaalla, joka kohooa muutamia metrejä rantaa korkeammaksi. Kangas jatkuu loivasti kohoten kohti Lounajalle ja Kokalmukselle vievää tietä reilun puolen kilometrin päässä. Kangas on hiekkainen ja kuiva. Se kasvaa mäntyjä, aluskasvillisuus on pääasiassa puolukka-mustikkaa.

Kohteen kuvaus

Luhistunut porokatiska sijaitsee tervahaudan ja lammen välissä. Aitaus on ollut kooltaan noin 5 x 15 metriä. Se on pystytetty hieman poikittain rantaan nähden. Aitauksessa käytetyt hirret ja laudat ovat kirveellä veistettyjä. Rakennelmassa on käytetty tehdastekoisia nauvoja. Pitkää seinämää tukemassa on käytetty myös eläviä, kitukasvuisia mäntyjä. Oviaukko on sijainnut lyhyellä sivulla, rannan puolella. Rakennelma sijaitsee aivan kankaan ja kosteamman rantakaistaleen rajalla.

Viereisen tervahaudan ränniä on kaiveltu haudan polton jälkeen. Tämä toiminto on saattanut liittyä aitauksen käyttöön.

Kohteen raja

Kohteen piste, 7262909, 3608002, on otettu käsi-gps:llä tervahaudan puoleiselta lyhyeltä sivulta.

Tulkinta

Rakenteellisista yksityiskohdista päätellen aitaus on rakennettu 1900-luvun jälkipuoliskolla. Ajoitusta tulee myös se, että aitauksen tukirakenteisiin kuuluu eläviä mäntyjä.

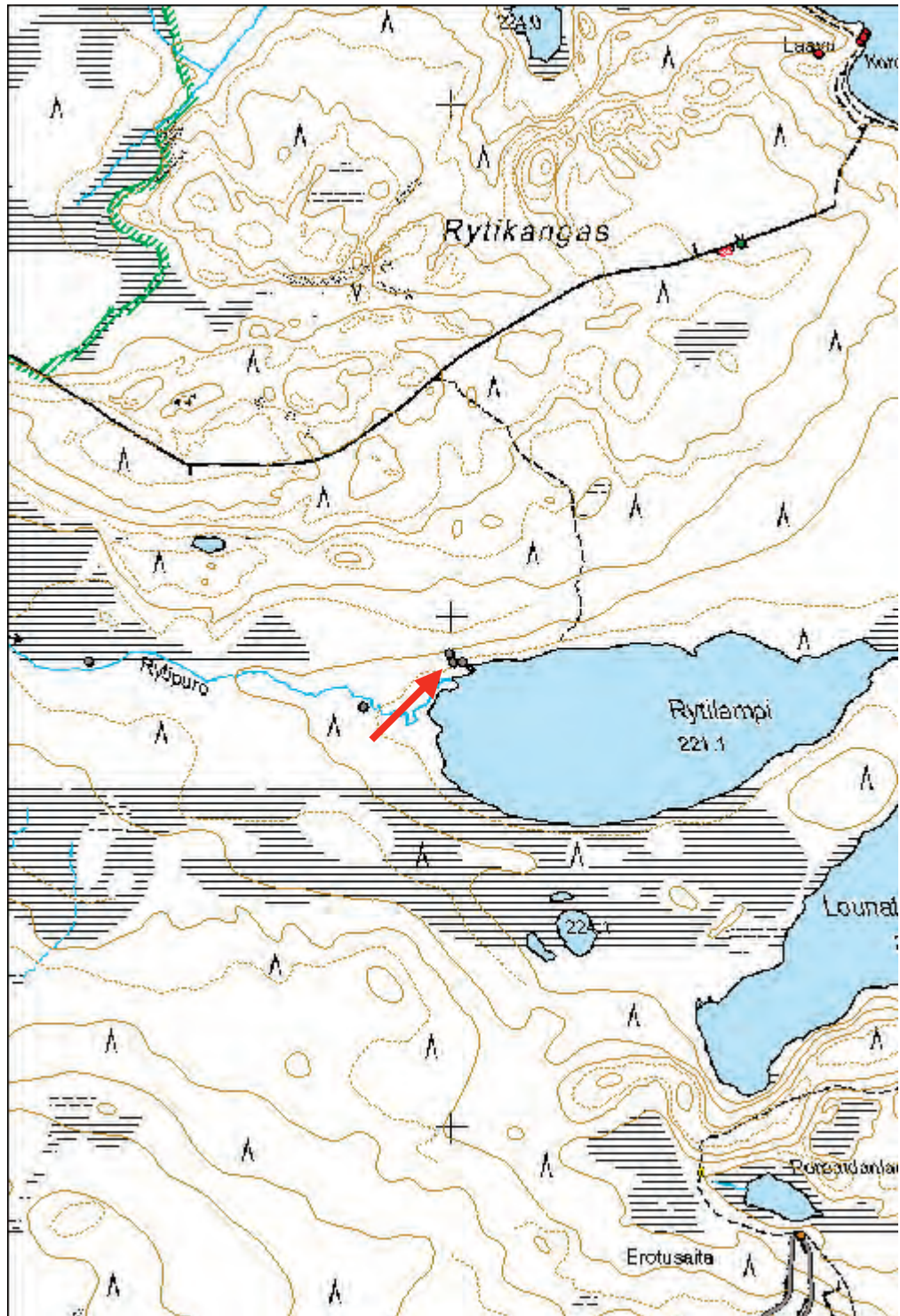
Tarkastukset

Tila: 3 Toteutettu Laji: 6 Suojeluarvojen tarkastus Tarkastusvuosi: 2012
Tarkastuspv: 18.7.2012 Tarkastaja: O. Räihälä

Viranomaisrekisterinro:		Kunto:	0 Ei määriteltä
Arvotus:	8 Muu suojeluarvo	Olotila:	2 Ei käytössä
		Kohteen suojele:	0 Ei määriteltä

Ympäristön suojele: 99 Muu suojeluarvoa sisältävä alue

Kohdetyyppi:	9 Valmistuspaikat/työpaikat	Copyright:	© Metsähallitus 2008 © Maanmittauslaitos 1/MML/08
Koordinaatit:	X 7262909, Y 3608002	Mittakaava:	1:10000



2072 Hossan retkeilyalue, Rytisuo laavu 1

MH-tunnus: 148238

Kohdetyyppi:	9 Valmistuspaikat/työpaikat	Haltija:	660 Pohjanmaan luontopalvelut
Ajoitus:	7116 Uusi aika	Ylläpitäjä:	660 Pohjanmaan luontopalvelut
Rakentamivuosi:		Kunta:	777 SUOMUSSALMI

Koordinaatti-selitys:		Geometria tuotettu:	4 Gps-mittaus, korjaamaton
Koordinaatit:	X 7262986, Y 3607317	Löydöt:	

Taustatiedot

Laavu löytyi 18.7.2012 tarkastettaessa entuudestaan tunnettuja Rytipuron niittylatoja.

Ympäristön kuvaus

Laavu sijaitsee Hossan retkeilyalueella, Lounajan ja Kokalmuksen länsipuolella. Täällä on Lounajaan laskeva suhteellisen laaja Rytilampi, jonka halki Rytipuro tuo vettä suoniityltä. Puro solisee vilkkaana. Se mutkittelee voimakkaasti niittypurojen tapaan. Niitty on tarkastushetkellä hyvin kostea ja paikoin vaikeakulkuinen. Se kasvaa runsaasti heinää, mutta erityisesti latojen ympäristössä rämeellä kasvoi runsaasti hillaa. Puron puolella välissä lammen länsipuolella on pieni metsäinen saareke aivan yhden ladon pohjoispuolella. Tällä kivikkoisella havupuuta kasvavalla alueella havaittiin jäänteitä laavusta. Matkaa ladon jäänteille on sata kunta metriä.

Kohteen kuvaus

Laavun jäänteet sijaitsevat metsäsaarekkeen eteläreunassa, suoniityltä muutaman metrin päässä. Rakennelma on ollut noin 2 x 2 metriä. Sen pohjoisreunaa on ollut tukemassa kivijalan tapainen, myös läntisellä reunalla on joitakin kiviä. Itäseinämän kohdalla sitä vastoin on maaton hirs. Ohuempia runkoja pilkistää pohjois-etelä -suuntaisina kunnan alta. Ilmeisesti rakennelma on ollut avoin etelässä, suon puolella, vaikka tälläkin puolella on joitakin kiviä. Kunnan keskeltä pilkistää huomattava määrä kuivunutta ja murenevaa tuolta suurina rullina. Laavu lienee ollut katettu tuohella, sillä koivuja ei kasva mailla ei halmeilla.

Tulenpidon jälkiä ei laavun tienoilla erotu.

Kohteen rajaus

Kohteen piste, 7262986, 3607317, on otettu käsi-gps:llä.

Tulkinta

Laavu liittyyne niittytalouteen. Se on arvatenkin toiminut lepo- tai yöpymispaikkana niityltä heinää tehtäessä. Latojen ja laavun jäänteistä päätellen tämä lienee tapahtunut 1900-luvun alkuvuosikymmeninä. Latojen rakennusvuodeksi on ilmoitettu 1930.

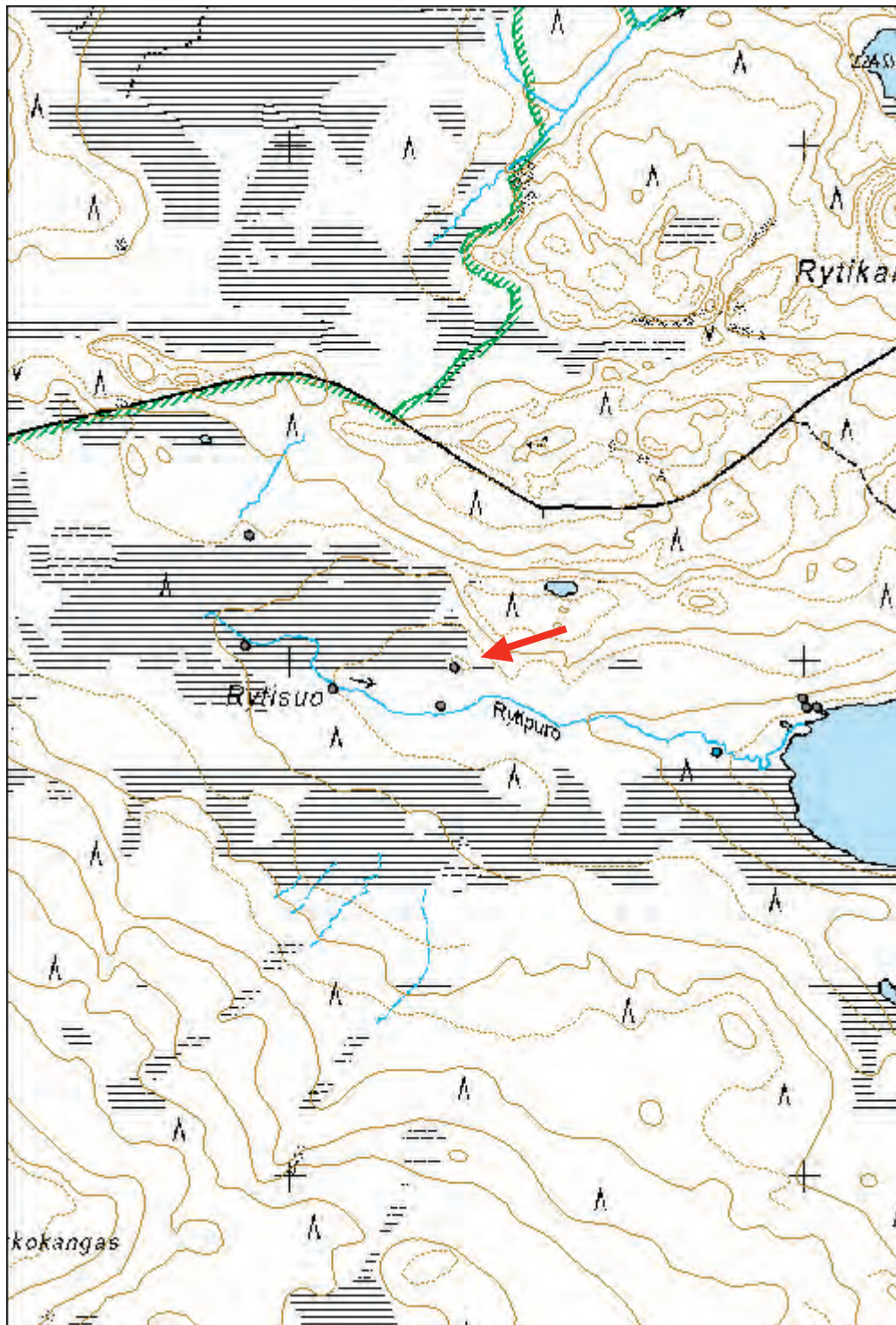
Tarkastukset

Tila: 3 Toteutettu Laji: 6 Suojeluarvojen tarkastus Tarkastusvuosi: 2012
Tarkastuspvm: 18.7.2012 Tarkastaja: O. Räihälä

Viranomaisrekisterinro:		Kunto:	3 Huono
Arvotus:	1 Havainto	Olotila:	2 Ei käytössä
		Kohteen suojelu:	0 Ei määritelty

Ympäristön suojelu:	99 Muu suojeluarvoa sisältävä alue
----------------------------	------------------------------------

Kohdetyyppi:	9 Valmistuspaikat/työpaikat	Copyright:	© Metsähallitus 2008 © Maanmittauslaitos 1/MML/08
Koordinaatit:	X 7262986, Y 3607317	Mittakaava:	1:10000





Yllä: Rytipuron ensimmäisen laavun pohja on merkitty linjoilla kuvaan. 1807.074.jpg.

Alla: Rytipuron toisesta laavusta on jäljellä vielä joitakin kevyitä hirren pätkiä. Sekin sijaitsee kuivalla kankareella, aivan suon tuntumassa. 3007.264.jpg.



2072 Hossan retkeilyalue, Rytisuo laavu 2

MH-tunnus: 148245

Kohdetyyppi:	9 Valmistuspaikat/työpaikat	Haltija:	660 Pohjanmaan luontopalvelut
Ajoitus:	7116 Uusi aika	Ylläpitäjä:	660 Pohjanmaan luontopalvelut
Rakentamisvuosi:		Kunta:	777 SUOMUSSALMI

Koordinaatti-selitys:		Geometria tuotettu:	4 Gps-mittaus, korjaamaton
Koordinaatit:	X 7263064, Y 3607270	Löydöt:	

Taustatiedot

Laavun jäänteet löytyivät sunnuntaina 29.7.2012 hillan poiminnan yhteydessä. Ne dokumentoitiin pääosin seuraavana päivänä ukkosen jyristessä, 28 asteen lämmössä.

Ympäristön kuvaus

Laavu sijaitsee Hossan retkeilyalueella, Lounajan ja Kokalmuksen länsipuolella. Täällä on Lounajaan laskeva suhteellisen laaja Ryttilampi, jonka halki Rytipuro tuo vettä suoniityiltä. Puro solisee vilkkaana. Se mutkittellee voimakkaasti niitypurojen tapaan. Puron pohjoispuolella metsäisemmät saarekkeet työntyvät suohon. Yhdellä näistä kaistaleista oli jäänteitä hirsiperustaisesta laavun paikasta. Lähimmät niityladot sijaitsevat reilun parin sadan metrin päässä laavulta.

Kohteen kuvaus

Laavu on ollut hirsiperustainen, noin 3 x 2.5 metrin rakennelma. Sen alimpia hirsiiä on edelleen näkösällä. Hirret ovat hyvin lahonneita, mutta yhdestä niistä voi nähdä, että hirsi on käsitelty kirveellä. Laavu on ollut avoin poikittain metsäkaistaleella siten, että toinen pitkistä sivuista on ollut suon reunan suuntainen.

Pitkistä seinustoista on jäljellä kevyitä hirsiiä, metsän puolella kolmessa kerroksessa. Laavun puolessa välissä on kulkenut poikkipuuta. Ne eivät ole romahtaneet kattorakenteista, sillä ne ovat seinärakenteiden lomissa. Laavun maatuneisuuden vuoksi sen rakenteesta on vaikea sanoa mitään tarkempaa.

Kanervainen kunta peittää laavun ympäristöä eikä esimerkiksi tulenpidosta tehty havaintoja.

Kohteen raja

Kohteen piste, 7263064, 3607270, on otettu laavun edustalta.

Tulkinta

Niitytaloutta lienee harjoitetun alueella viimeistään 1900-luvun alkuvuosikymmeninä päätellen latojen ja laavun rakenteista.. Rytipuron ladot lienevät samanaikuisia ja kuuluneet saman talon omistukseen, sillä ne muodostavat selvän järjestelmän Rytipuron varrella. Laavuissa on yövytty niityiltä heinää tehtäessä. Nykyiset ladot on rakennettu 1930-luvun alussa, mutta niityiltä on varmasti kerätty heinää aiemminkin.

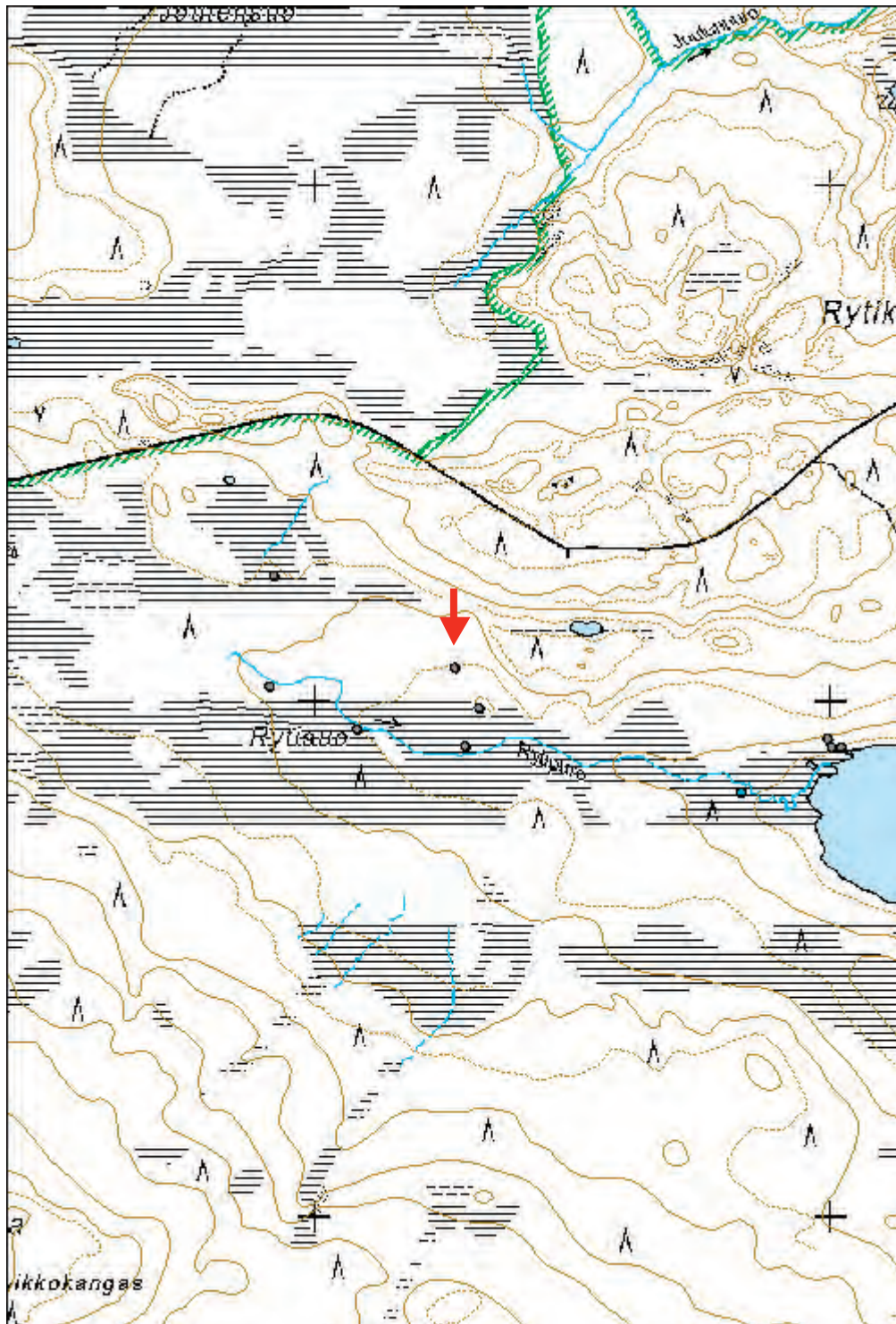
Tarkastukset

Tila: 3 Toteutettu Laji: 6 Suojeluarvojen tarkastus Tarkastusvuosi: 2012
Tarkastuspvm: 29.7.2012 Tarkastaja: O. Räihälä

Viranomaisrekisterinro:		Kunto:	3 Huono
Arvotus:	1 Havainto	Olotila:	2 Ei käytössä
		Kohteen suojele:	0 Ei määritelty

Ympäristön suojele: 99 Muu suojeluarvoa sisältävä alue

Kohdetyyppi:	9 Valmistuspaikat/työpaikat	Copyright:	© Metsähallitus 2008 © Maanmittauslaitos 1/MML/08
Koordinaatit:	X 7263064, Y 3607270	Mittakaava:	1:10000



2072 Hossan retkeilyalue, Rytipuro silta

MH-tunnus: 149093

Kohdetyyppi:	13 Liikennekohteet	Haltija:	660 Pohjanmaan luontopalvelut
Ajoitus:	8199 Muu rakennelma	Ylläpitäjä:	660 Pohjanmaan luontopalvelut
Rakentamisvuosi:		Kunta:	777 SUOMUSSALMI

Koordinaatti-selitys:		Geometria tuotettu:	4 Gps-mittaus, korjaamaton
Koordinaatit:	X 7262894, Y 3607299	Löydöt:	

Taustatiedot

Silta ei ollut entuudestaan tunnettu Reiska-kohde. Se löytyi Rytipuron niittylatojen dokumentoinnin yhteydessä. Silta tarkastettiin 19.7.2012 sääskien ja Sonja-koiran avustamana tihkusateessa.

Ympäristön kuvaus

Kohde sijaitsee Hossan retkeilyalueella, Lounajan ja Kokalmuksen länsipuolella. Täällä on Lounajaan laskeva suhteellisen laaja Ryttilampi, jonka halki Rytipuro tuo vettä suoniityiltä lännestä. Suo kasvaa runsaasti heinää. Puro mutkittelee paikoin vain noin metrin levyisenä, paikoin vuolaampanakin. Sillan kohdalla, niittyladon eteläpuolella puro on epämääräinen heinikkoinen uoma. Suo puron eteläpuolella on hyvin kostea.

Laajaa suoniittyaluetta Rytipuron varsilla täplittävät monin paikoin metsäisemmät saarekkeet. Paikoin oli puron varsilla tarkastushetkellä hyvinkin runsaasti lakan raakileita.

Kohteen kuvaus

Silta kulkee puron yli muutaman metrin päässä niittyladon eteläpuolella. Silta on kuutisen metriä leveä ja viisi metriä pitkä. Nurkissa on pystypaalut tukemassa rakennetta. Alimmaisena näkyy yli puron tukevia hirsä, joiden päälle on puron suuntaisesti asetettu hieman keveämpirakenteisia luonnon hirsä. Sillan reunoilla kulkee päällimmäisenä molemmin puolin keveähköt hirret, jotka on sidottu monesta kohdin rautalangalla alempiin hirsiiin. Rautanauvoja tai muuta modernia materiaalia ei sillan teossa ole käytetty.

Kohteen rajaus

Kohteen piste, 7262894, 3607299, on otettu käsi-gps:llä sillan ladon puoliselältä reunalta. Gps:n tarkkuus oli vain 12 metriä.

Tulkinta

Sillan rakenteet lienevät peräisin samoilta ajoilta kuin muutamia Rytipuron ladoista on kunnostettu. On kuitenkin täysin mahdollista, että silta on tehty vanhan sillan paikalle. Niittyladothan sijaitsevat molemmin puolin puroa, joten ylityspaikkoja on tarvittu. Rautalangan käyttö kuitenkin viittaa 1900-luvu- jälkipuoliskon rakentamiseen.

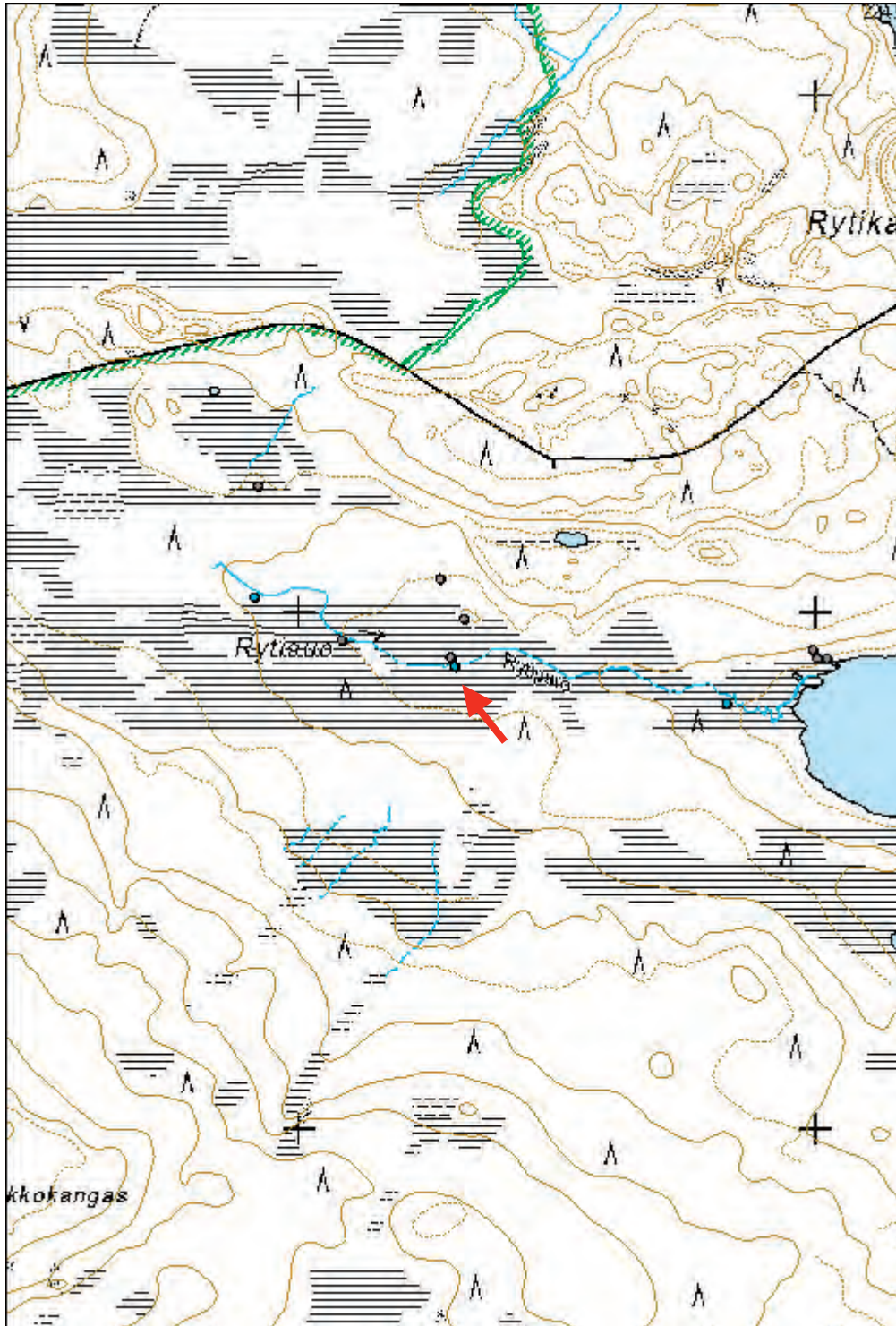
Tarkastukset

Tila: 3 Toteutettu Laji: 6 Suojeluarvojen tarkastus Tarkastusvuosi: 2012
Tarkastuspvm: 19.7.2012 Tarkastaja: O. Räihälä

Viranomaisrekisterinro:		Kunto:	0 Ei määritelty
Arvotus:	0 Ei määritelty	Olotila:	1 Käytössä
		Kohteen suojele:	0 Ei määritelty

Ympäristön suojele:	99 Muu suojeleuarvoa sisältävä alue
----------------------------	-------------------------------------

Kohdetyyppi:	13 Liikennekohteet	Copyright:	© Metsähallitus 2008 © Maanmittauslaitos 1/MML/08
Koordinaatit:	X 7262894, Y 3607299	Mittakaava:	1:10000





Yllä: Siltarakennelma, joka ylittää Rytipuron aivan niittyladon tuntumassa. Silta on tuskin kovin vanha, mutta puron yli on varmasti niittytalouden harjoittamisen aikana ollut useitakin siltoja. 1907.103.jpg.

Alla: Kukkurin kämpän saunasta on näkösällä vielä hieman nurkkasalvosta. Sitä vartioi kuvassa suomenlapinkoira Sonja. 2507.142.jpg.



Kohdetyyppi:	9 Valmistuspaikat/työpaikat	Haltija:	660 Pohjanmaan luontopalvelut
Ajoitus:	7116 Uusi aika	Ylläpitäjä:	660 Pohjanmaan luontopalvelut
Rakentamivuosi:		Kunta:	777 SUOMUSSALMI

Koordinaatti-selitys:		Geometria tuotettu:	4 Gps-mittaus, korjaamaton
Koordinaatit:	X 7259447, Y 3600746	Löydöt:	

Taustatiedot

Kukkurin kämpän rauniot oli entuudestaan tunnettu kohde, joka tarkastettiin 25.7.2012 lämpimässä ja aurinkoisessa kesäsäässä. Tällöin löytyivät myös saunarakennuksen jäänteet kämpän pohjoispuolelta.

Ympäristön kuvaus

Kukkurin metsätyökämpä ulkorakennuksineen on sijainnut Hossan retkeilyalueen lounaispäässä, Iso-Kukkurijärven luoteisrannalla, järveen pistävän Talkkuna- eli Kylmäniemen puolenvälin tietämillä. Kämpäkompleksin jäänteet sijaitsevat Ison Kukkurin länsirannalla, pienen puron eteläpuolisessa loivassa niemessä. Kämpäaukio on edelleen suhteellisen avoin heinä kasvava maaston kohta. Suuren hirsirakennuksen rauniot sijaitsevat aukion keskellä. Saunarakennus sitä vastoin sijaitsee metsikössä pari kymmentä metriä hirsirakennuksen pohjoispuolella, viitentoista metriä rannasta.

Aukiota ympäröivät katajat ja männyt. Osa puustosta on suhteellisen nuorta, mutta joukossa on myös vanhempaa, kämpän aikuista ja sitäkin vanhempaa männikköä. Erityisesti Ison Kukkurin rannassa on useita suuria puita, joita on eri tavoin pilkottu. Saunan päällä kasvaa useita kuusia ja mäntyjä, jotka ovat ainakin 30 - 40 -vuotiaita.

Kämpäkompleksia ympäröivä maasto on kumpuilevaa kuivaa kangasta, jossa on mainitun puron lisäksi pikku lampia ja soistumia.

Kohteen kuvaus

Saunarakennus on sijainnut 22 metriä edelleen osittain pystyssä olevan hirsirakennuksen pohjoispuolella, lähellä järven ranta. Siitä on jäljellä joitakin maatuovia hirsii. Kaakkoisnurkka parine hirsikertoineen näkyy edelleen selvästi kunnan lomasta. Maatuovia hirsii erottuu myös kunnan alla, mutta ovatko ne alkuperäisillä paikoillaan, onkin toinen asia. Paksun sammalen alla tuntuu yksittäisiä kiviä siellä täällä, mutta kiukaan paikka ei rakennuksesta hahmotu. Myöskään oven sijaintia ei enää voi päätellä. Sammalen alta hahmottuvista hirsistä päätellen rakennus on voinut olla 3 x 4 metrinen ja siten suhteellisen suuri saunaksi. Rakennuksen ympärillä on useita kuoppia, jotka ovat peittyneet sammaleeseen ja lienevät siten kämpän aikuisia.

Sauna lienee lahonnut paikalleen tai sitten se on osittain purettu.

Reilun kymmenen metrin päässä, pisteessä 7259451, 3600754, on maakuopassa lahonneita hirsii sekä kuopan reunalla isohkoja kiviä. Tässä on voinut sijaita vessa.

Kohteen rajaus

Kohteen koordinaattipiste, 7259447, 3600746, on tallennettu käsi-gps:llä tarkkuuden ollessa 7 metriä. Piste on otettu nurkasta, jossa hirsisalvos näkyy.

Tulkinta

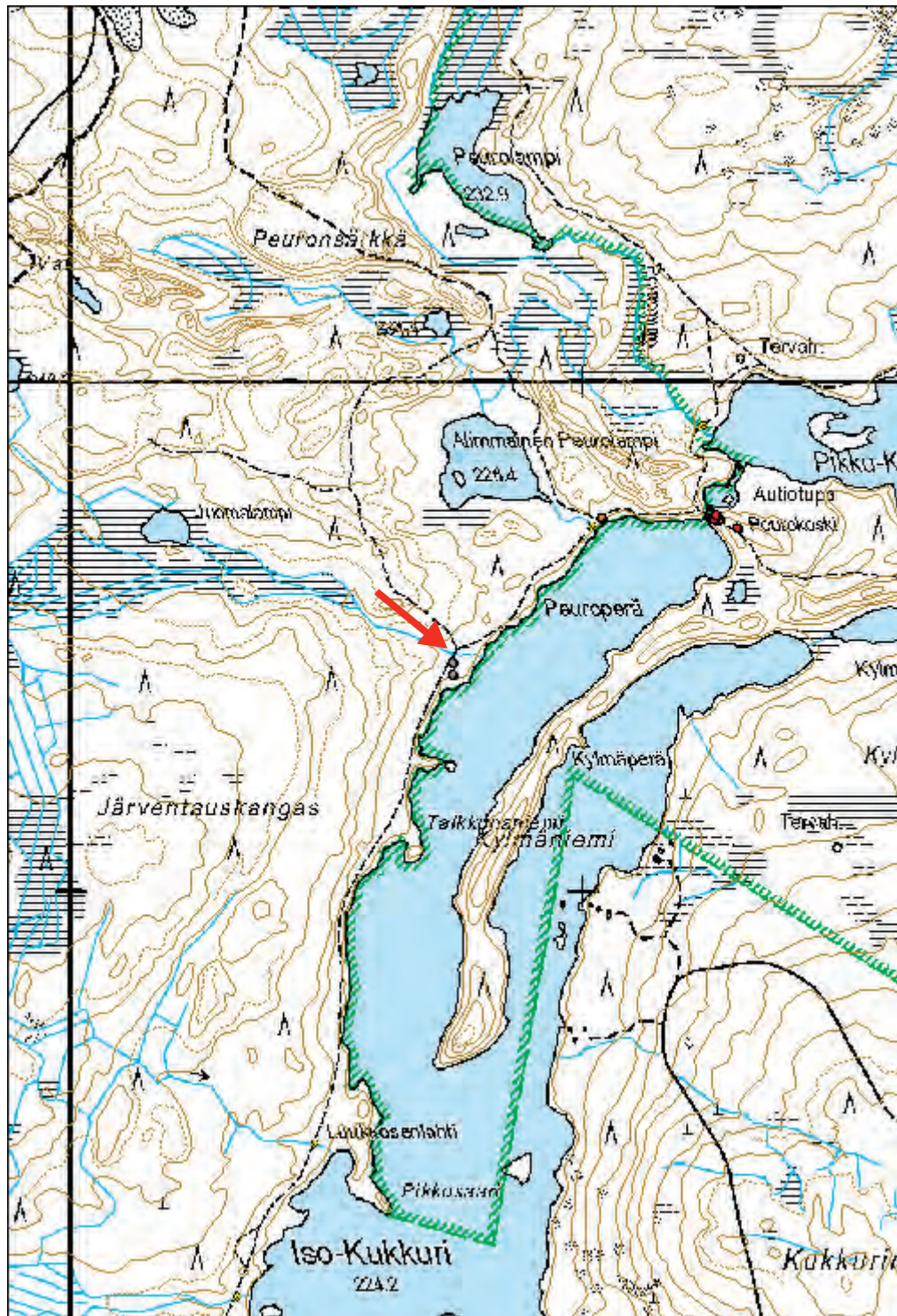
Kukkurin kämpä liittyy Hossan alueen hakkuisiin. Puolenkymmentä kilometriä itään on sijainnut Lavajärven metsätyökämpä. Osittain pystyssä olevaa hirsirakennusta on arveltu kämpän talliksi, tosin se on voinut olla myös itse kämpäkin. Kukkurin rakennukset ovat samanaikaisia. Aivan mahdotonta ei ole sekään, että saunan jäänteet olisivatkin tallin pohja. Saunaksi rakennus on suuri, toisaalta Kukkurin kokoisen kämpän talliksi pieni. Kiuasta ei kuitenkaan voi rakennuksessa hahmottaa. Voi toki olla, että se on hajotettu, ja sammalen alla tuntuvat kivet ovat peräisin kiukaasta.

Tarkastukset

Tila: 3 Toteutettu Laji: 6 Suojeluarvojen tarkastus Tarkastusvuosi: 2012
Tarkastuspvm: 25.7.2012 Tarkastaja: O. Räihälä

**Viranomais-
rekisterinro:****Kunto:** 3 Huono**Arvotus:** 8 Muu suojeluarvo**Olotila:** 2 Ei käytössä**Kohteen
suojaus:** 0 Ei määritelty**Ympäristön suojele:** 0 Ei määritelty

Kohdetyyppi:	9 Valmistuspaikat/työpaikat	Copyright:	© Metsähallitus 2008 © Maanmittauslaitos 1/MML/08
Koordinaatit:	X 7259447, Y 3600746	Mittakaava:	1:10000



Kohdetyyppi:	9 Valmistuspaikat/työpaikat	Haltija:	660 Pohjanmaan luontopalvelut
Ajoitus:	7116 Uusi aika	Ylläpitäjä:	660 Pohjanmaan luontopalvelut
Rakentamisvuosi:		Kunta:	777 SUOMUSSALMI

Koordinaatti-selitys:		Geometria tuotettu:	4 Gps-mittaus, korjaamaton
Koordinaatit:	X 7259327, Y 3602177	Löydöt:	

Taustatiedot

Salakkolammen tervahauta on merkitty peruskartalle, mutta ennen inventointia sitä ei oltu kirjattu Metsähallituksen järjestelmään. Hauta tarkastettiin lämpimänä ja aurinkoisena päivänä, 25.7.2012, yhdessä suomenlapinkoira Sonjan kanssa.

Ympäristön kuvaus

Tervahauta sijaitsee Hossan retkeilyalueen lounaispäässä, Tuiranvaaran ja Pikku-Kukkurin eteläpuolella sijaitsevan Salakkolammen tuntumassa. Tervahauta on rakennettu lammen lounaisnurkan loivaan rinteeseen noin sadan metrin päähän lammesta. Lammen ja tervehaudan väliin jää matala kosteikko.

Pikku-Kukkurin eteläpuolinen maasto on hyvin kumpuilevaa ja lampien sekä kosteikoiden täplittämää mosaiikkia. Kasvusto on havupuuvältaista, mutta tervehaudan tuntumassa kasvaa myös jonkin verran koivuja. Aluskasvillisuus on mustikka-puolukka-suopursu -tyyppiä.

Kohteen kuvaus

Tervahauta on suhteellisen pieni mutta selvärajainen. Se on halkaisijaltaan noin 9 metriä, keskellä on loiva muutaman metrin halkaisijaltaan olevan painauma. Vallit erottuvat selvästi. Ne ovat ylärinteessä eteläpuolella noin puolen metrin korkuiset, kosteikon puolella valli on toista metriä korkea. Täällä on myös 4 - 5 metriä pitkä juoksutusura. Se on syvimmillään lähes metrin ympäröivän maan pinnan alapuolella mutta loivenee nopeasti.

Selkeitä palontorjuntakuoppia on haudan ympärillä vain muutamia. Kairatessa haudan keskeltä sekä vallilta tuli näkyviin yli 10 cm paksu, hyvin vahvasti hiilen ja noen sekainen kerros heti kunnan alta. Tämän alapuolella on sekoittunut hiekkakerros. Luonnollisesti mitään podsoloitumista ei ole ehtinyt tapahtua.

Kohteen rajaus

Kohde sijaitsee pisteessä 7259327, 3602177. Piste on otettu maastolaitteella tervehaudan keskeltä.

Tulkinta

Tervahauta liittyy alueen tervanpolttoperinteeseen 1800-luvulla ja 1900-luvun alussa.

Tarkastukset

Tila: 3 Toteutettu Laji: 6 Suojeluarvojen tarkastus Tarkastusvuosi: 2012
Tarkastuspvm: 25.7.2012 Tarkastaja: O. Räihälä

Viranomaisrekisterinro:		Kunto:	2 Keskinkertainen
Arvotus:	3 Esitys mj-luokka II	Olotila:	2 Ei käytössä
		Kohteen suojele:	0 Ei määritelty

Ympäristön suojele:	99 Muu suojeluarvoa sisältävä alue
----------------------------	------------------------------------



Salakkolammen lounaisnurkassa on poltettu tervaa. Haudan pohja erottuu jyrkähkössä rinteessä vaikka aluskasvillisuus paikalla on suhteellisen korkea. Kuvaan haudan vallit on merkitty punaisella ympyrällä. 2507.149.jpg.

Kohdetyyppi:	9 Valmistuspaikat/työpaikat	Haltija:	660 Pohjanmaan luontopalvelut
Ajoitus:	7116 Uusi aika	Ylläpitäjä:	660 Pohjanmaan luontopalvelut
Rakentamivuosi:		Kunta:	777 SUOMUSSALMI

Koordinaatti-selitys:		Geometria tuotettu:	4 Gps-mittaus, korjaamaton
Koordinaatit:	X 7258489, Y 3603488	Löydöt:	

Taustatiedot

Kohde on entuudestaan rekisteröimätön tammi tai uittopato, jonka olemassaolosta kertoi suojelubiologi Jyri Mikkola, joka liikkui Hossassa samaan aikaan kun kulttuuriperintöinventointia tehtiin alueella kesällä 2012. Mikkola arveli padon liittyneen uittoon, mikä saattaakin pitää paikkansa. Kartalle kohta on kuitenkin merkitty Myllykosken nimellä.

Kohde tarkastettiin 25. heinäkuuta 2012.

Ympäristön kuvaus

Kohde sijaitsee Hossan retkeilyalueen lounaispäässä, Lavajärven eteläpuolella, Salakkoharjulta noin puolitoista kilometriä eteläkaakkoon. Täällä mutkittelee Salakkolammesta alkunsa saava Kellojoki polveillen kohti etelää. Kellojoki on kohdalla kivikkoinen ja viitisen metriä leveä uoma, jossa on tammen kohdalla pieni koski, joka on peruskartalle merkitty Myllykoskeksi. Puron rannat ovat sen välittömässä läheisyydessä rehevät ja lehtomaiset, mutta ainakin joen länsipuolella, josta paikalle tultiin, on maisema kumpuilevaa kangasta, jota kosteammat laikut täplittävät. Matkan varren suon sirkamilta, polun varresta, poimittiin samalla kesän ensimmäiset kypsät lakat.

Kohteen kuvaus

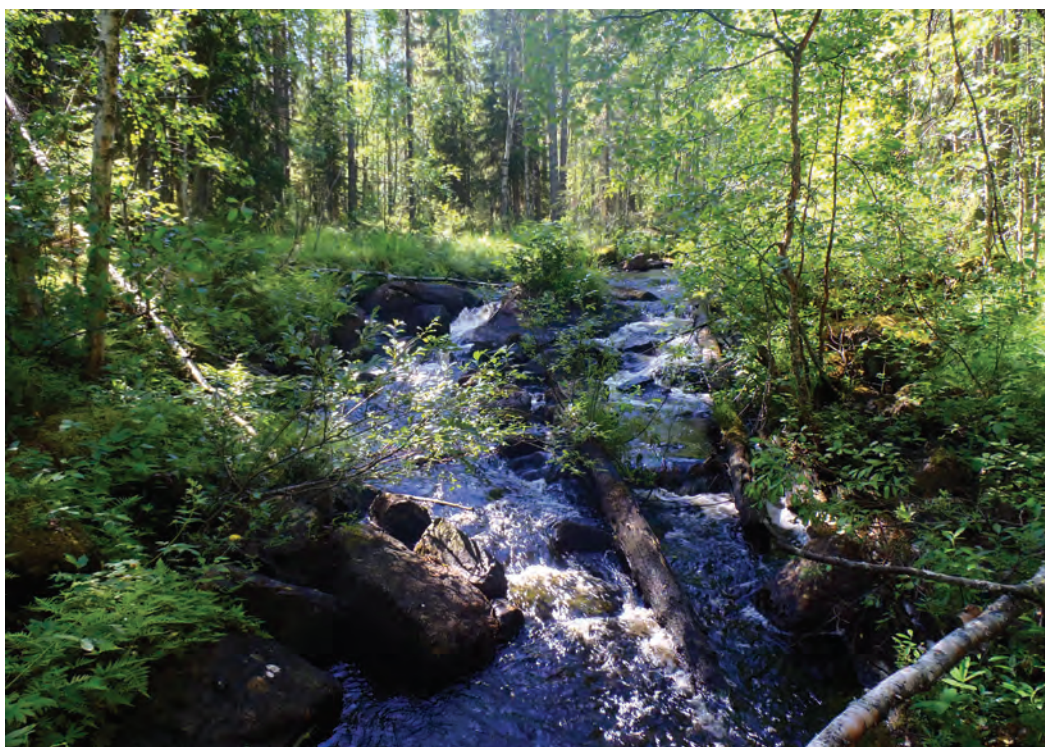
Myllykosken alaosassa, kohdassa, josta polku tulee pienelle epävakaaile siltarakennelmalle, on runsaasti jäännöksiä tammesta. Pitkin iloisesti pulputtavan pikku kosken rantoja on runsaasti pitkälle lahonneita hirsii. Niitä havaittiin ainakin 25 metrin matkalla. Näiden lisäksi juuri puron yli kulkevien pitkosten alla on ainakin viisi hirrenpätkeä sievästi rinta rinnan, mittaansa katkottuina. Hirret ovat niin lahonneita, ettei niiden käsittelystä yleisesti voi sanoa mitään varmaa, mutta muutamissa pitkissä hirsissä oli selvästi kirveellä tehtyjä loveuksia.

Mitään selkeää rakennetta eivät purossa olevat hirret muodosta enää. Selvää on kuitenkin, että ne alun pitäen ovat muodostaneet jonkin selkeän rakenteen.

Noin metrin päässä koordinaattipisteestä on suurehko kivi, jossa on selviä hakkauksia. Niitten tulkitsemista vaikeuttaa ainoastaan se seikka, että yksi hakkauksista saattaa olla muu lohkeama kiven pinnassa. Ylinnä hakkauksissa on risti, joka on erotettu muista hakkauksista viivalla. Viivan oikeassa reunassa on E-kirjain kääntyneenä vasemmalle. Viivan alapuolella on numeroita kahdessa rivissä. Näitten rivien halki kulkee pystyviiva, joka voi olla kiven luonnollinen halkeama. Ylemmällä rivillä on pystyviivan vasemmalla puolella kaiverrettuina numerot 3 0 ja oikealla puolella 5. Alemmalla rivillä ovat numerot 1 9 ja 3 8 samoin lohkeaman toisistaan erottamina. Hakkausten liittyminen tammeen ei ole varmaa.

Kohteen rajaus

Kohteen koordinaatti, 7258489, 3603488, on otettu puron ylittävien pitkosten kohdalta, puron länsirannalta. Hirsirakenteet purossa jatkuvat tästä viitisentoista metriä pohjoiseen ja parikymmentä metriä etelään. Erityisesti eteläpäässä, missä koski on vilkkaimmillaan, on runsaasti rakenteita jäljellä.



Ylhäällä: Rytipuro tammen kohdalla. Purossa on runsaasti hirssiä, joista osa oli peräisin tammen rakenteista. 2507.158.jpg.

Viereisellä sivulla: Hirsi, jossa on salvosta, on kuulunut tammen rakenteisiin. 2507.161.jpg.

Alla: Tammen kohdalla on nykyäänkin ylityspaikka. Puron pohjassa on tällä kohdalla runsaasti hirssiä. Vastarannalla olevassa kivessä on kaiverruksia. 2507.156.jpg.



Tulkinta

Joko paikalla on sijainnut uittotammi tai jokin muu uittoon liittyvä rakenne, tai sitten paikalla on sijainnut nimensä mukaisesti mylly, josta on vain muuan hirsi jäljellä. Tähän viittaisivat suuret kivet keskellä koskea, sillä ne olisivat voineet hyvin soveltua myllyn pohjaksi. Toisaalta puurakenteet puron pohjalla ennemminkin johtavat ajatukset uittoon. Kellojoen uitto on ilmeisesti jatkunut ainakin 1950-luvulle saakka, purouitot päättyivät lopullisesti Suomussalmella 1960-luvun alussa (Väkevä 1983). Hossan ja Selkoskylän kyläkirjassa (Vester 1999:277) on Erkki Karvosen omistama valokuva uittomiehistä Kellojoella.

Hakkaus puron rannalla nököttävässä kivessä ajoittunee vuoteen 1938, jos sitä pidetään päiväyksenä. Tuolloin olisi ajateltavissa, että se olisi kaiverrettu esimerkiksi muistoksi jonkin kuolemasta 30. päivänä toukokuuta 1938. Vaikka kiven ja tammen toiminnallinen yhteenkuuluminen ei olekaan aivan kirkossa kuulutettu, on kaikesti perusteltua uskoa tukkijätkien myös tehneen kaiverruksen.

Lisätietoja

Vester Lippo (toim.) 1999. Juuret selkosessa. Suomussalmen Hossan ja Selkoskylän kyläkirja. Selkosten kyläseura. Otava, Keuruu.

Väkevä Tauno 1983, Historiikka Kiannan hoitoalueesta. Käsikirjoitus. Metsähallitus, metsätalous, Suomussalmi.

Tarkastukset

Tila: 3 Toteutettu Laji: 6 Suojeluarvojen tarkastus Tarkastusvuosi: 2012
Tarkastuspvm: 25.7.2012 Tarkastaja: O. Räihälä

**Viranomais-
rekisterinro:**

Kunto: 3 Huono

Arvotus: 8 Muu suojeluarvo

Olotila: 2 Ei käytössä

**Kohteen
suojelu:** 0 Ei määriteltä

Ympäristön suojelu: 99 Muu suojeluarvoa sisältävä alue

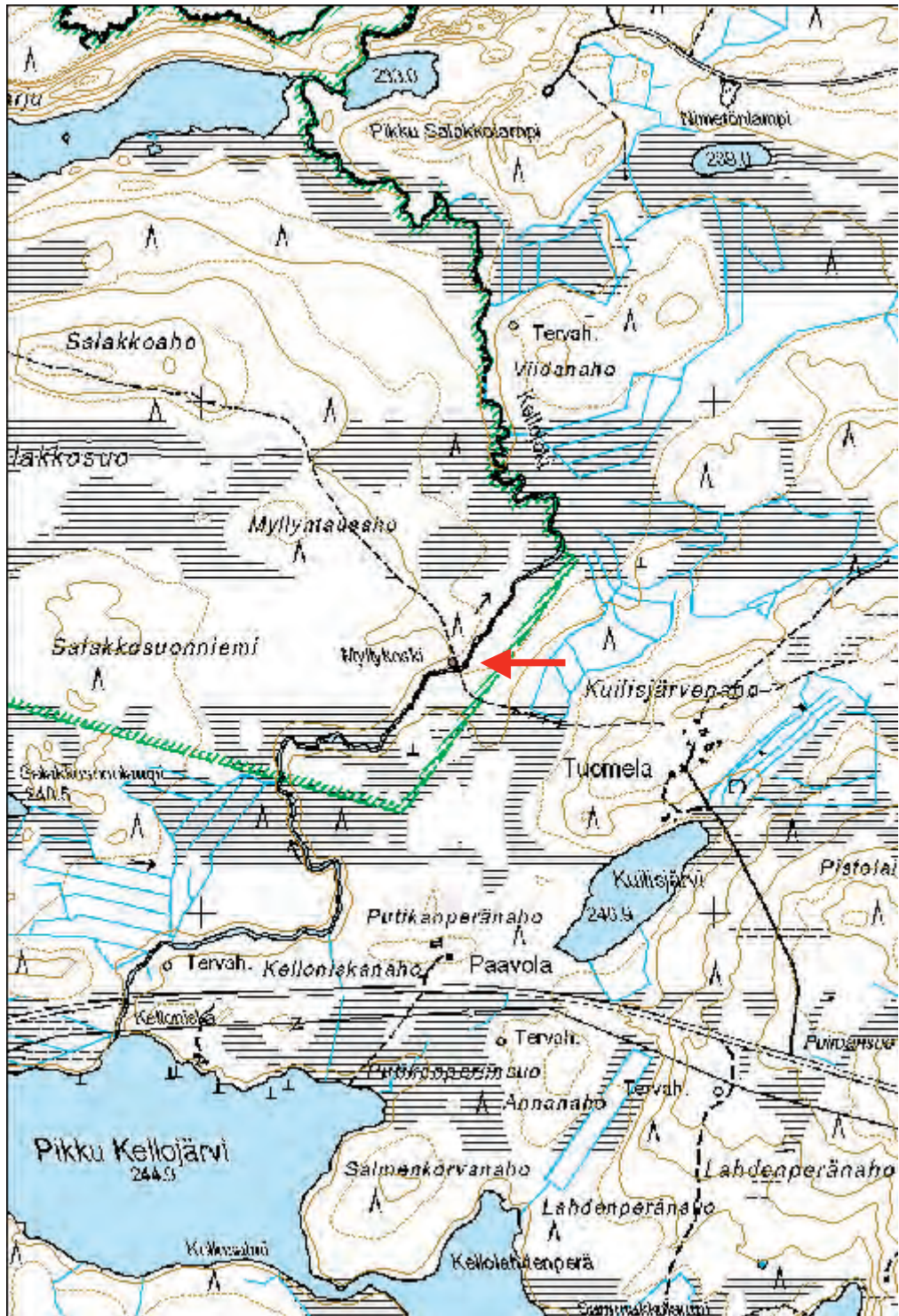




†
30/5
19/38

**Myllykosken partaalla olevaan suureen maakiveen on kaiverrettu päivämäärä sekä joitakin merkkejä. Toukokuussa 1938 on Kellojoella todennäköisesti ollut meneillään purouitto. Lieneekö joku kuollut tuolloin työnsä ääreen, minkä muistoksi kiveen olisi kaiverrettu risti ja päivämäärä?
2507.170.jpg.**

Kohdetyyppi:	9 Valmistuspaikat/työpaikat	Copyright:	© Metsähallitus 2008 © Maanmittauslaitos 1/MML/08
Koordinaatit:	X 7258489, Y 3603488	Mittakaava:	1:10000



2072 Hossan retkeilyalue, Kukkuri tammi

MH-tunnus: 149160

Kohdetyyppi:	9 Valmistuspaikat/työpaikat	Haltija:	660 Pohjanmaan luontopalvelut
Ajoitus:	7116 Uusi aika	Ylläpitäjä:	660 Pohjanmaan luontopalvelut
Rakentamisvuosi:		Kunta:	777 SUOMUSSALMI

Koordinaatti-selitys:		Geometria tuotettu:	6 Digitointi, mittakaava >=1:10000
Koordinaatit:	X 7259736, Y 3601245	Löydöt:	

Taustatiedot

Kukkurin uittotammi tarkastettiin 25.7.2012. Vaikka se on luonnollisesti ns. yleisessä tiedossa ollut rakennelma, ei sitä ollut merkitty Metsähallituksen paikkatietojärjestelmään ennen inventointia. Tammen yli kulkee tätä nykyä luontopolun silta, jonka itäpuolella, rantatöyräällä, on nykyään autiotupana toimiva vanha Kukkurin uittokämpä.

Ympäristön kuvaus

Kukkurin uittotammi on sijainnut aivan nykyisen Hossan retkeilyalueen lounaisnurkassa, Pikku- ja Iso-Kukkurin välisessä Peurokoskessa. Rannat ovat paikalla suhteellisen jyrkät ja kivikkoiset. Kosken itärannalla on sijainnut uittokämpä. Maasto on havupuuvaltaista rehevää sekametsää kosken rannoilla.

Kohteen kuvaus

Kukkurin tammi on ollut kolmilaatikkoinen pato. Laatikot ovat suorakaiteenmuotoisia hirsikehikoita, jotka on täytetty kivillä. Laatikoiden pitkät sivut ovat kuutisen metriä, lyhyet sivut reilut puolitoista metriä. Kehikot ovat huolella salvotut ja hyvin säilyneet. Vain muutamat ylimmät hirret näyttävät kärsineen lahovaurioita.

Kosken itärannalla tammen kohdalla on autiotupana oleva entinen uittokämpä.

Kohteen rajaus

Kohteen piste on digitoitu kartalle keskelle koskea. Patorakenteita on joen molemmilla rannoilla sekä keskellä.

Tulkinta

Iso- ja Pikku-Kukkurin välisessä Peurokoskessa on sijainnut yksi Hossan alueen kolmesta suuresta uittotammesta. Muut tammet sijaitsevat Somerjoella Väräkallion itäpuolella sekä Lounatkoskessa Tolosenvirran yläpuolella (Sillman 2006:21). Kukkurin tammen perustoja on käytetty retkeilyreitien sillan tukirakenteina.

Lisätietoja

Sillman Samuli 2006. Hossan retkeilyalueen hoito- ja käyttösuunnitelma. Metsähallituksen luonnonsuojelujulkaisuja. Sarja C 12.

Vester Lippo (toim.) 1999. Juuret selkosessa. Suomussalmen Hossan ja Selkoskylän kyläkirja. Selkosten kyläseura. Otava, Keuruu.

Tarkastukset

Tila: 3 Toteutettu Laji: 6 Suojeluarvojen tarkastus Tarkastusvuosi: 2012
Tarkastuspvm: 25.7.2012 Tarkastaja: O. Räihälä

Viranomaisrekisterinro:		Kunto:	2 Keskinkertainen
Arvotus:	8 Muu suojeluarvo	Olotila:	2 Ei käytössä
		Kohteen suojele:	0 Ei määritelty

Ympäristön suojele:	99 Muu suojeluarvoa sisältävä alue
----------------------------	------------------------------------



Kukkurin tammi Peurokoskessa. Tammen yli kulkee nykyään retkeilyreitän silta. Takana Kukkurin uittokämpä, joka toimii nykyään autiotupana. 2507.143.jpg.

Viidanaho tervahauta

MH-tunnus: 149174

Kohdetyyppi:	9 Valmistuspaikat/työpaikat	Haltija:	660 Pohjanmaan luontopalvelut
Ajoitus:	7116 Uusi aika	Ylläpitäjä:	660 Pohjanmaan luontopalvelut
Rakentamisvuosi:		Kunta:	777 SUOMUSSALMI

Koordinaatti-selitys:		Geometria tuotettu:	4 Gps-mittaus, korjaamaton
Koordinaatit:	X 7259167, Y 3603599	Löydöt:	

Taustatiedot

Viidanahon tervahauta oli merkitty peruskartalle mutta ei Reiska-tietokantaan. Se tarkastettiin 26. heinäkuuta 2012 aurinkoisessa säässä, sääskien ja mäkäräisten avustamana, matkalla retkeilyalueen puolella sijaitsevalle Kellojoelle.

Ympäristön kuvaus

Kohde sijaitsee Hossan retkeilyalueen eteläreunalla, metsätalousmaalla, satakunta metriä retkeilyalueen ulkopuolella. Rajalla solisee puro, Kellojoki, joka laskee pohjoisessa Salakkolampien kautta Lavajärveen.

Tervahauta sijaitsee loivassa rinteessä Viidanahon länsireunalla. Maasto on täällä kumpuilevaa, osin kivikkoistakin kangasta. Kangas on hossalaiseksi reheväköä, ja se kasvaa sekametsää, jossa on myös koivuja. Rinne laskee loivana kohti jokirantaa, joka on kostea, soinen kaistale joen molemmilla rannoilla.

Maasto on tyypillinen tervahautojen tekopaikka. Kuljetus jokea pitkin Lavajärveen on ollut suhteellisen helppoa.

Kohteen kuvaus

Tervahauta on säännöllinen ja selkeästi maastossa erottuva kehä loivassa rinteessä. Se on halkaisijaltaan noin 13 metriä. Painanne haudan keskellä on laaja, lähes viisimetrinen. Se on myös syvä, sillä pohjalla se on lähes metrin vallin harjaa matalemmalla. Vallit ovat vain noin kolme metriä leveät. Haudan itäreunalla ylärinteessä ne ovat noin 30 cm korkeat, alarinteen puolella vallin korkeus on reilu metri. Säännöllistä palokuopparinkiä ei haudan ympärillä hahmotu, vaan siellä täällä sen ympärillä on epämääräisiä kuoppia. Haudan kaakkoissyrjällä, vallissa, on lahonnut kanto. Puu on ollut suuri mänty, ja kannosta päätellen tämä pari satavuotias puu on hakattu vähintään 50 vuotta sitten, mahdollisesti aiemminkin.

Tervahaudan juoksuusura on joelle päin, länteen. Se on 4 - 5 metriä pitkä, ja haudan kupeella lähes metrin syvyydessä maanpinnasta katsottuna. Ura loivenee nopeasti alarinteessä. Niin urasta kuin haudan valleilta sekä keskustan painaumasta tuli kairatessa esiin vähintään kymmenen sentin kerros nokea ja hiiltä. Sen alapuolella on sekoittunut hiekkakerros.

Kohteen rajaus

Kohteen koordinaatti, 7259167, 3603599, on otettu maastolaitteella haudan keskeltä. Tervahauta ulottuu pisteestä noin kymmenen metrin laajuusena kehänä eri suuntiin.

Tulkinta

Tervahauta liittyy kainuulaiseen tervaperinteeseen, jonka valta-aikaa oli 1800-luku. Vaikka ajoituksesta ei tämän tarkempaa arviota olekaan mahdollista tehdä, kiinnittyy huomio kanton tervahaudan vallin ulkosyrjällä. On tietysti mahdollista, että puu on kasvanut paikalla tervan polton aikana, mutta todennäköisempää on kuitenkin, että se on kasvanut ja kaadettu tervan polton jälkeen. Kasvava mänty aivan haudan reunalla lienee ollut pienoinen turvallisuusriski. Jos tämä arvelu pitää paikkansa, ajoituu tervahauta jo 1700-luvun puolelle.

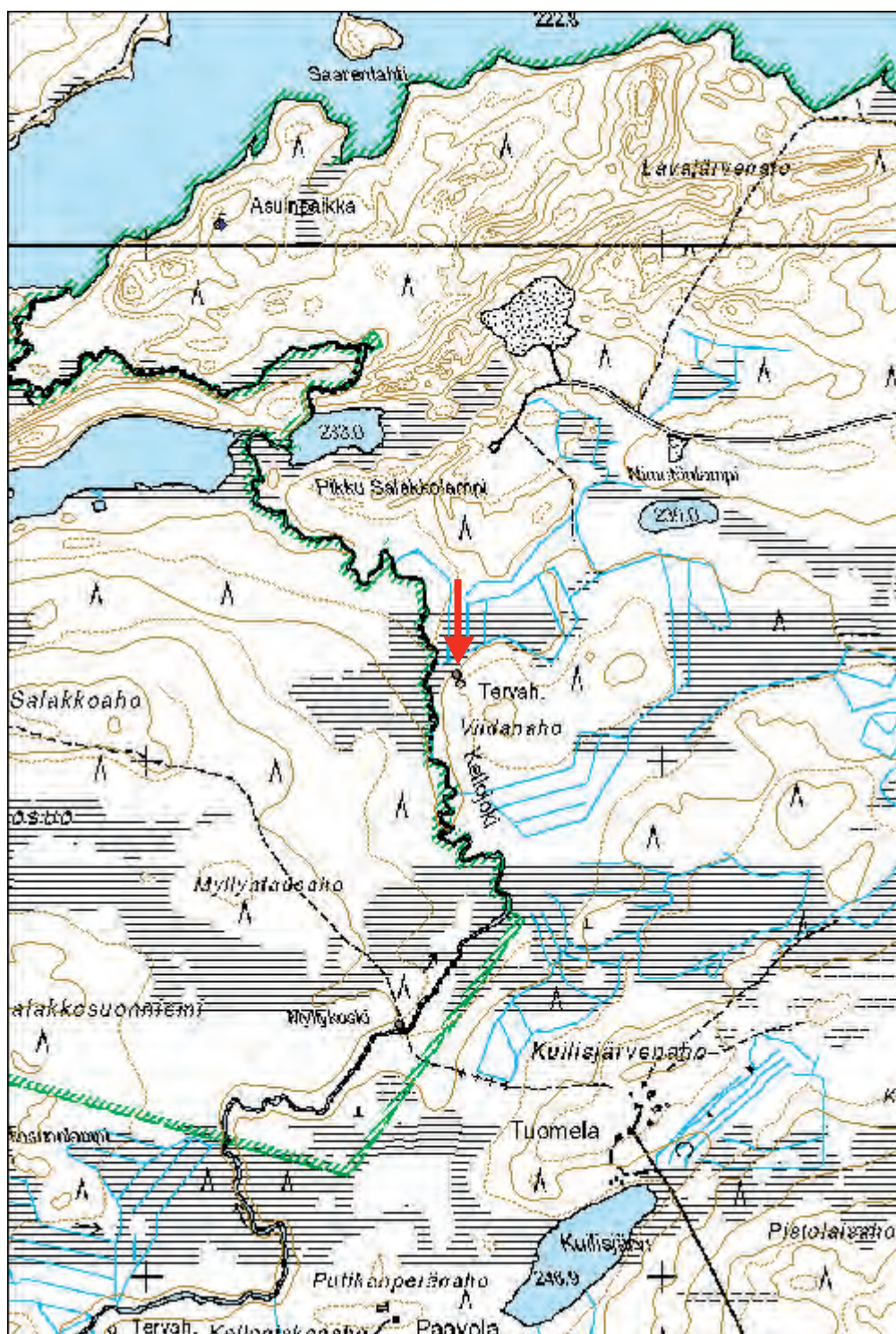
Tarkastukset

Tila: 3 Toteutettu Laji: 6 Suojeluarvojen tarkastus Tarkastusvuosi: 2012
Tarkastuspvm: 26.7.2012 Tarkastaja: O. Räihälä

**Viranomais-
rekisterinro:****Kunto:** 2 Kesinkertainen**Arvotus:** 3 Esitys mj-luokka II**Olotila:** 2 Ei käytössä**Kohteen
suojelu:** 0 Ei määritelty**Ympäristön suojelu:** 99 Muu suojeluarvoa sisältävä alue

Viidanahon tervahaudan ulkovallit on merkitty kuvaan punaisella ympyrällä.
2607.173.jpg.

Kohdetyyppi:	9 Valmistuspaikat/työpaikat	Copyright:	© Metsähallitus 2008 © Maanmittauslaitos 1/MML/08
Koordinaatit:	X 7259167, Y 3603599	Mittakaava:	1:10000





2072 Hossan retkeilyalue, Kellojoki uittoränni

MH-tunnus: 149193

Kohdetyyppi:	9 Valmistuspaikat/työpaikat	Haltija:	660 Pohjanmaan luontopalvelut
Ajoitus:	7116 Uusi aika	Ylläpitäjä:	660 Pohjanmaan luontopalvelut
Rakentamisvuosi:		Kunta:	777 SUOMUSSALMI

Koordinaatti-selitys:		Geometria tuotettu:	4 Gps-mittaus, korjaamaton
Koordinaatit:	X 7259121, Y 3603549	Löydöt:	

Taustatiedot

Tieto Kellojoen uittorännistä saatiin suojelubiologi Jyri Mikkolalta, joka liikkui Hossan maastoissa samoihin aikoihin, kun retkeilyalueen kulttuuriperintöinventointia tehtiin kesällä 2012. Paikka tarkastettiin 26.7.2012 kauniissa kesäsäässä.

Ympäristön kuvaus

Kohde sijaitsee Hossan retkeilyalueen lounaisnurkassa aivan retkeilyalueen reunalla. Rajalla solisee puro, Kellojoki, joka laskee pohjoisessa Salakkolampien kautta Lavajärveen. Viidanahon kohdalla joessa on hieman isompi koskipaikka, johon on tehty uittoränniä. Puron rannat ovat kosteat ja heinikkoiset. Rännin kohdalla joen länsirannalla on kitukasvuista puustoa kasvava suo, itärännällä maasto kohoaa rannasta loivasti kivikkoiseksi ahoksi. Täällä kasvaa sekametsää, ja aluskasvillisuus on mustikka-suopursuvaltaista.

Kellojoki on voimakkaasti virtaava uoma, joka laskee useita metrejä muutaman kilometrin matkalla Pienestä Kellojärvestä Lavajärveen. Niinpä se onkin monin paikoin yhtä pitkää ja loivaa koskea. Todennäköisesti joen yläjuoksulla etelässä on ollut myös tammi.



Yllä: Uittoränniä Kellojoessa. Rakenne oli edelleen hyvin kasassa. 2607.186.jpg.

Viereisellä sivulla: Kellojoki. Uittorännin jäänteet on merkitty kuvaan ympyrällä. 2607.182.jpg.

Kohteen kuvaus

Uittorännin jäänteitä in Kellojoen koskipaikassa jäljellä noin kymmenen metrin matkalla. Rännin kohdalla puro on vajaan kolme metriä leveä. Poikittain joen yli on jäljellä yksi jykevähkö poikkihirsi, jossa on useita muutaman sentin läpimittaisia kiinnitysreikiä. Tämän poikkipuun yläpuolella on vierä vieressä pitkittäin kahdeksan noin kymmenen metrin mittaista hirttä. Muutamissa näkyvät vielä puiset tapit, joilla hirret on kiinnitetty poikkipuihin.

Rakenne on suurilta osin tuhoutunut, mutta se erottuu kuitenkin selvästi joessa.

Kohteen rajaus

Kohteen koordinaatti, 7259121, 3603549, on otettu käsi-gps:llä rännin kohdalla, joen itärannalla.

Tulkinta

Uittorakenteet liittyvät Hossan seudun puutavaran uittoon 1900-luvulla. Purouitto päättyi Suomussalmella 1960-luvun alussa.

Rännin kohdalla joki on kivikkoinen ja se laskee suhteellisen voimakkaasti, joten ränni on kohdassa ollut paikallaan. Varmasti Kellojoessa on ollut enemmänkin samanmoisia rakenteita, sillä kivikkoisia koskipaikkoja on runsaasti pitkin matkaa. Rännit edellyttänevät uittopatoa joen ylävirralle. On mahdollista, että Myllykosken patorakenteen jäänteet liittyvätkin uittoon, vaikka paikan nimi toki vihjaisi myllyn sijainneen padon tienoilla.



Kosteissa hirsissä oli jäljellä runsaasti rakenteellisia yksityiskohtia. Hirret oli kiinnitetty alustaan puutapeilla, jotka olivat edelleen tukevasti paikoillaan. 2607.189.jpg.

Tarkastukset

Tila: 3 Toteutettu Laji: 6 Suojeluarvojen tarkastus Tarkastusvuosi: 2012
Tarkastuspvm: 26.7.2012 Tarkastaja: O. Räihälä

**Viranomais-
rekisterinro:**

Kunto: 3 Huono

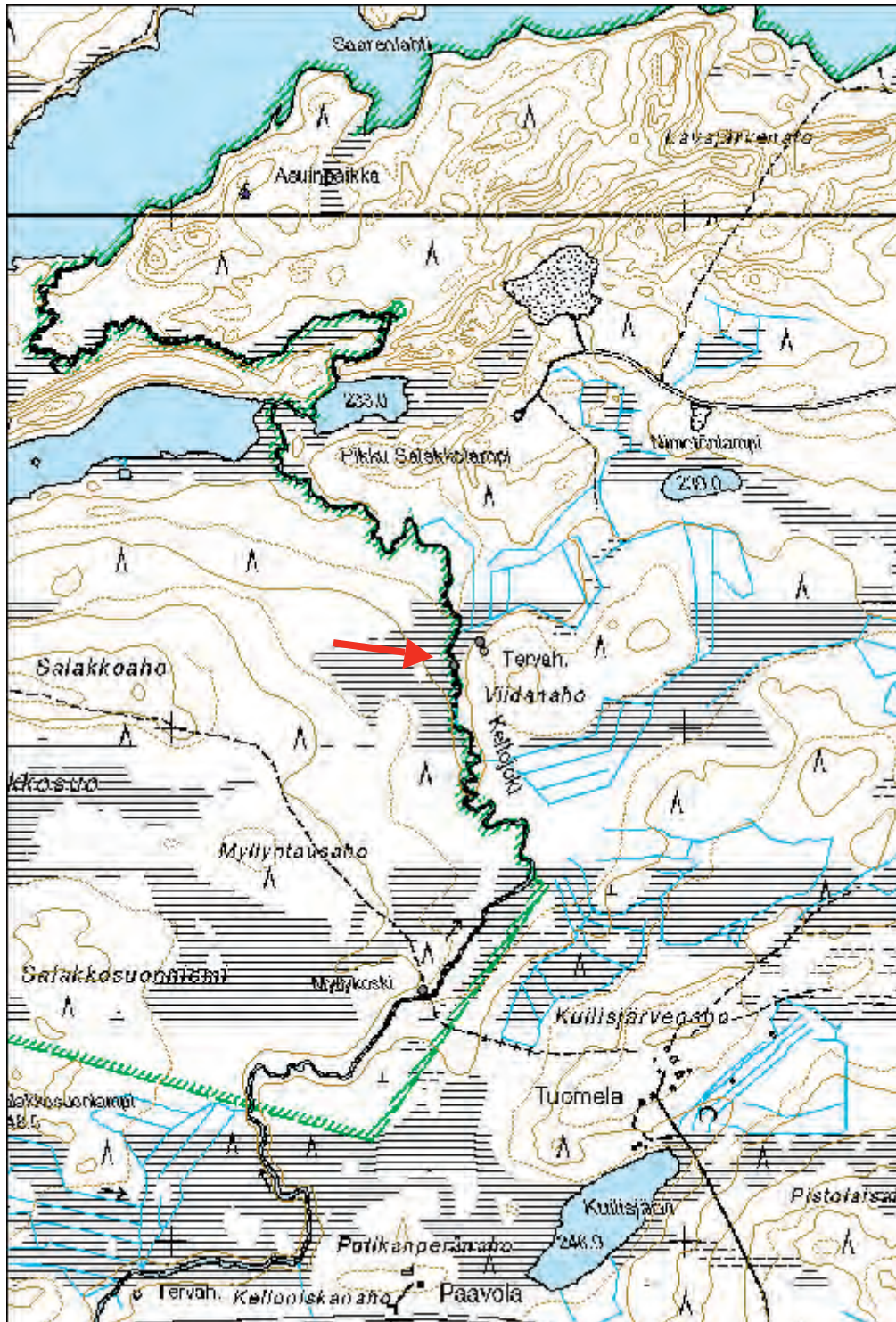
Arvotus: 8 Muu suojeluarvo

Olotila: 2 Ei käytössä

**Kohteen
suojelu:** 0 Ei määritelty

Ympäristön suojelu: 99 Muu suojeluarvoa sisältävä alue

Kohdetyyppi:	9 Valmistuspaikat/työpaikat	Copyright:	© Metsähallitus 2008 © Maanmittauslaitos 1/MML/08
Koordinaatit:	X 7259121, Y 3603549	Mittakaava:	1:10000





Kylmäkankaan tervasaunan jäännökset. Nuoli osoittaa kiuasta, joka erottuu kasvillisuuden seasta pienenä kumpareena. 2607.191_edited-1.jpg.

2072 Hossan retkeilyalue, Kylmäkangas tervasauna

MH-tunnus: 149215

Kohdetyyppi:	9 Valmistuspaikat/työpaikat	Haltija:	660 Pohjanmaan luontopalvelut
Ajoitus:	7116 Uusi aika	Ylläpitäjä:	660 Pohjanmaan luontopalvelut
Rakentamisvuosi:		Kunta:	777 SUOMUSSALMI

Koordinaatti-selitys:		Geometria tuotettu:	4 Gps-mittaus, korjaamaton
Koordinaatit:	X 7259104, Y 3601557	Löydöt:	

Taustatiedot

Tieto Kylmäkankaan tervasaunasta saatiin suojelubiologi Jyri Mikkolalta, joka liikkui Hossan maastoissa samoihin aikoihin, kun retkeilyalueen kulttuuriperintöinventointia tehtiin kesällä 2012. Lisäksi saunan lähistöllä on peruskartalle merkitty tervahauta. Paikka tarkastettiin 26.7.2012 kauniissa kesäsäässä.

Erityisen innostava kohde oli siitäkin syystä, että inventoinnissa avustanut suomenlapinkoira Touhu-ukon Sonja pääsi ahman jäljille Kylmäkankaan alapuolisen suon reunalla. Turve pölysi ja rapa lensi, kun ahma otti jalat alleen. Koirakin taisi kisasta vähän häkeltyä.

Ympäristön kuvaus

Kohde sijaitsee Hossan retkeilyalueen lounaispäässä, Kukkurivaaran pohjoisrinteellä. Matkaa Iso-Kukkurijärvelle länteen on kolmisen sataa metriä.

Tervasauna ja -hauta sijaitsevat vaaran alarinteellä parisataa metriä retkeilyalueen rajasta. Retkeilyalueen puolella rinne on kivinen ja polveileva. Havumetsää laikuttavat yksittäiset koivut. Puustossa on myös vanhoja honkia, aluskasvillisuus on pääosin mustikka-suopursuvaltaista. Viitisenkymmentä metriä rakennelmien pohjoispuolella alkaa osin avoin suo, jota pitkin terva on todennäköisesti kuljetettu Ison Kukkurin rantaan.

Kohteen kuvaus

Tervasauna on ollut kooltaan 4 x 4 metriä. Sen itä- ja eteläseiniä on jäljellä nelisen hirsikertaa. Hirret ovat olleet jykeviä, käsittlemättömiä puita, jotka on kuitenkin joko kuorittu tai keloina käytetty. Rakennelman hirsiiä on sahattu ja kirveellä veistetty. Salvokset ovat aika karkeasti tehdyt. Nauvoja ei saunan teossa ole käytetty. Muutakaan modernia rakennusmateriaalia ei näy.

Oviaukko on sijainnut saunan länsiseinällä. Oven vieressä, sen pohjoispuolella, on kiuaskiveys, joka on nykyisellään 1.5 x 1.5 metriä. Kiveyksen korkeus on puolisen metriä. Kuntan alta pilkistävästä kivistä osa on aika suuria. Kiuas ei kaikeksi ole kovin paljoa levinnyt. Kiukaan vastapäisellä itäisellä seinällä on ollut pieni aukko. Se on kooltaan 0.3 x 0.15 metriä. Aukko sijaitsee aika matalalla, mutta saunarakennus on voinut aikojen saatossa painua.

Kohteen rajaus

Kohteen koordinaatti, 7259104, 3601557, on käsi-gps:llä otettu saunan keskeltä.

Tulkinta

Sauna ja tervahauta liittyvät yläkainuulaiseen tervaperinteeseen, jonka kukoistuskausi oli 1800-luvulla. Saunan säilymisasteesta päätellen tämä työkohde lienee perinteen nuoremasta päästä. Ikää sillä on joka tapauksessa yli sata vuotta, joten se on luokiteltavissa kiinteäksi muinaisjäännekseksi tervahaudan tapaan.



Vas. nurkan salvosrakennetta sisäpuolelta. 2607.200.jpg.
Oik. Nurkkaa rakennuksen ulkopuolelta. 2607.193.jpg.

Tarkastukset

Tila: 3 Toteutettu Laji: 6 Suojeluarvojen tarkastus Tarkastusvuosi: 2012
Tarkastuspvm: 26.7.2012 Tarkastaja: O. Räihälä

**Viranomais-
rekisterinro:**

Kunto: 2 Keskinertainen

Arvotus: 3 Esitys mj-luokka II

Olotila: 2 Ei käytössä

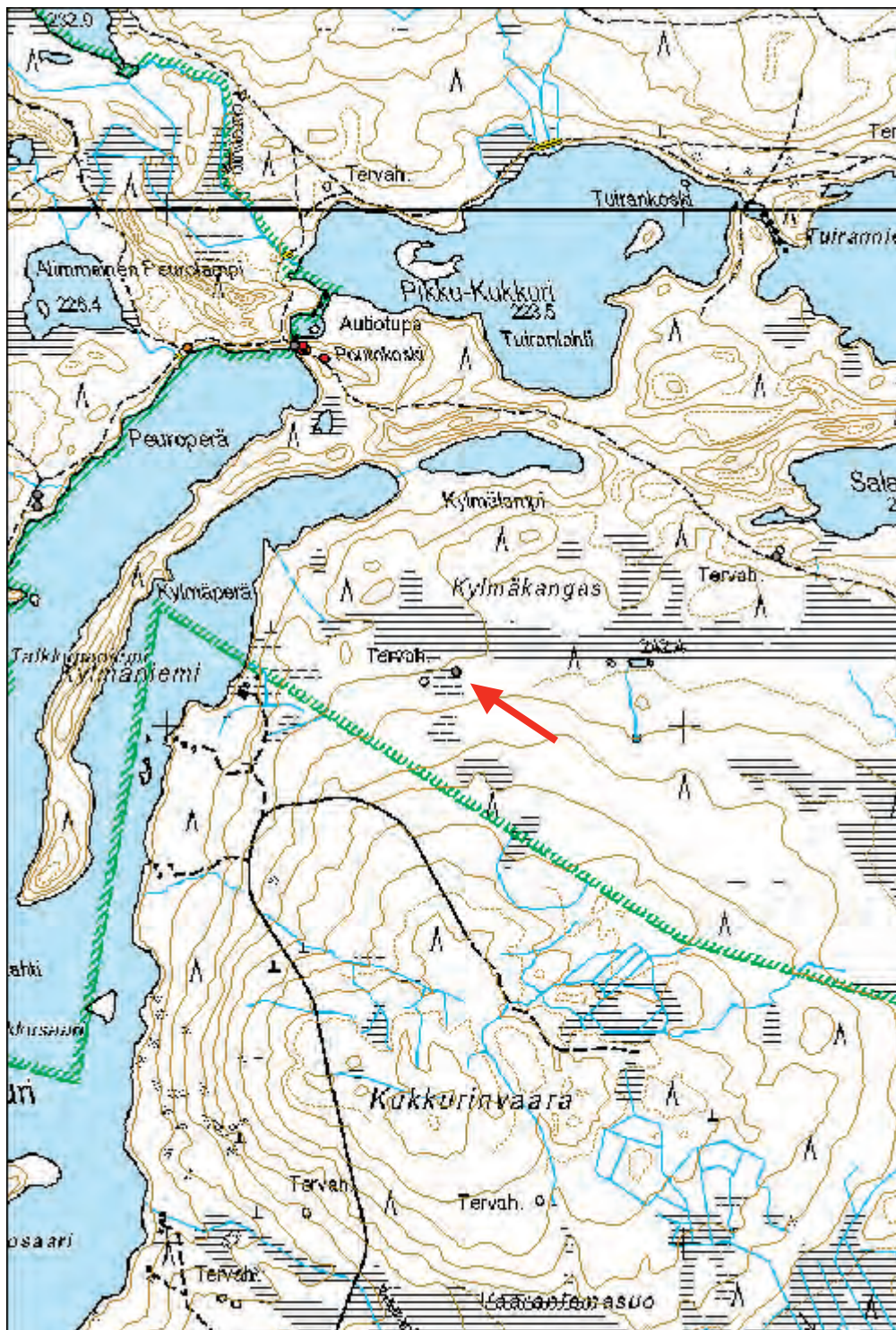
**Kohteen
suojelu:** 0 Ei määritelty

Ympäristön suojelu: 99 Muu suojeluarvoa sisältävä alue



Rakennuksen seinässä oli jäljellä vielä tuuletusräppänen paikka. 2607.198.jpg.

Kohdetyyppi:	9 Valmistuspaikat/työpaikat	Copyright:	© Metsähallitus 2008 © Maanmittauslaitos 1/MML/08
Koordinaatit:	X 7259104, Y 3601557	Mittakaava:	1:10000



2072 Hossan retkeilyalue, Kylmäkangas tervahauta

MH-tunnus: 149229

Kohdetyyppi:	9 Valmistuspaikat/työpaikat	Haltija:	660 Pohjanmaan luontopalvelut
Ajoitus:	7116 Uusi aika	Ylläpitäjä:	660 Pohjanmaan luontopalvelut
Rakentamisvuosi:		Kunta:	777 SUOMUSSALMI

Koordinaatti-selitys:		Geometria tuotettu:	4 Gps-mittaus, korjaamaton
Koordinaatit:	X 7259088, Y 3601524	Löydöt:	

Taustatiedot

Kylmäkankaan tervahauta on merkitty peruskartalle, mutta sitä ei ennen inventointia ollut talletettu Reiska-tietokantaan. Paikka tarkastettiin 26.7.2012 kauniissa kesäsäässä, jolloin myös uutena kohteena tarkastettiin viereinen tervasauna.

Ympäristön kuvaus

Kohde sijaitsee Hossan retkeilyalueen lounaispäässä, Kukkurivaaran pohjoisrinteellä. Matkaa Iso-Kukkurijärvelle länteen on kolmisensataa metriä.

Tervasauna ja -hauta sijaitsevat vaaran alarinteellä parisataa metriä retkeilyalueen rajasta. Retkeilyalueen puolella rinne on kivinen ja polveileva. Havumetsää laikuttavat yksittäiset koivut. Puustossa on myös vanhoja honkia, aluskasvillisuus on pääosin mustikka-suopursuvaltaista. Viitisenkymmentä metriä rakennelmien pohjoispuolella alkaa osin avoin suo, jota pitkin terva on todennäköisesti kuljetettu Ison Kukurin rantaan.

Kohteen kuvaus

Tervahauta on iso, halkaisijaltaan noin 18 metrinen, mutta muhkuraisessa maastossa kaatuneiden puidenrunkojen lomassa se ei erotu kovin kauas. Haudan vallit ovat kuusimetriset, myös keskelle jäävä painauma on suunnilleen kuusi metriä halkaisijaltaan. Vallien korkeus vaihtelee puolesta metrillä suon puolen reunan metriin. Ränni, joka niin ikään on suon puolella, on neljä metriä pitkä ja syvimmillään haudan reunalla toista metriä syvä. Se loivenee nopeasti suolle. Tervahautaa ympäröi selkeä oja, jolla lienee torjuttu kytemisen leviämistä maastoon.

Tervahaudan päällä kasvaa lukuisia täysikasvuisia mäntyjä.

Kohteen rajaus

Kohteen koordinaatti, 7259088, 3601524, on käsi-gps:llä otettu tervahaudan keskeltä.

Tulkinta

Sauna ja tervahauta liittyvät yläkainuulaiseen tervaperinteeseen, jonka kukoistuskausi oli 1800-luvulla. Saunan säilymisasteesta päätellen tämä työkohde lienee perinteen nuoremasta päästä.

Tarkastukset

Tila: 3 Toteutettu Laji: 6 Suojeluarvojen tarkastus Tarkastusvuosi: 2012
Tarkastuspvm: 26.7.2012 Tarkastaja: O. Räihälä

Viranomaisrekisterinro:		Kunto:	2 Keskinkertainen
Arvotus:	3 Esitys mj-luokka II	Olotila:	2 Ei käytössä
		Kohteen suojele:	0 Ei määritelty

Ympäristön suojele:	99 Muu suojeluarvoa sisältävä alue
----------------------------	------------------------------------



Yllä: Kylmäkankaan tervahauta. Vallien reunat on merkitty kuvaan ympyrällä, nuoli osoittaa selvästi erottuvan rännin sijaintia. 2607.202.jpg.

Alla: Panoraamakuva Nurmivaaran itäisemmästä tervahaudasta loivassa kangasrinteessä. 2607.206-207.jpg.



2072 Hossan retkeilyalue, Nurmivaara E tervahauta

MH-tunnus: 149233

Kohdetyyppi:	9 Valmistuspaikat/työpaikat	Haltija:	660 Pohjanmaan luontopalvelut
Ajoitus:	7116 Uusi aika	Ylläpitäjä:	660 Pohjanmaan luontopalvelut
Rakentamisvuosi:		Kunta:	777 SUOMUSSALMI

Koordinaatti-selitys:		Geometria tuotettu:	4 Gps-mittaus, korjaamaton
Koordinaatit:	X 7264693, Y 3617222	Löydöt:	

Taustatiedot

Tervahauta on merkitty peruskartalle, mutta sitä ei ennen inventointia ollut talletettu reiska-tietokantaan. Paikka tarkastettiin 26.7.2012 kauniissa kesäsäässä.

Ympäristön kuvaus

Kohde sijaitsee Hossan retkeilyalueen itäpäässä, Seipiniemessä. Tervahauta on rakennettu Nurmivaaran itäpuolelle, vajaat sata metriä pienen nimettömän lammen länsipuolelle. Ympäristö on kumpuilevaa kuivaa kangasta, jolla kasvaa pääasiassa mäntyjä. Aluskasvillisuudessa dominoivat mustikka ja puolukka. Kangas on lähes kivetön.

Suuri ja komea tervahauta erottuu selvärajaisena kauas maastossa.

Kohteen kuvaus

Tervahauta sijaitsee loivassa alarinteessä, joka viettää kohti lampea ja sen rantasoistumaa. Hauta on halkaisijaltaan parikymmenmetrinen. Sen kauttaaltaan lähes metrin korkuiset vallit ovat seitsemän metriä leveät. Vallien takana kulkee kapeahko oja. Haudan keskellä on kuutisen metriä halkaisijaltaan oleva painauma, jonka pohja on suunnilleen vallien ulkopuolisen maan tasalla. Ränni on suunnattu kohti lampea. Se on tervahaudan kupeessa pari metriä leveä, mutta häviää nopeasti rinteeseen. Vaikuttaa siltä, että maata uran edustalla olisi myöhemmin kaiveltu.

Kohteen rajaus

Tervahaudan koordinaatti, 7264693, 3617222, on käsi-gps:llä otettu tervahaudan valliilta, juoksutusuran kohdalta.

Tulkinta

Tervahauta liittyy yläkainuulaiseen tervaperinteeseen, jonka kukoistuskauti oli 1800-luvulla.

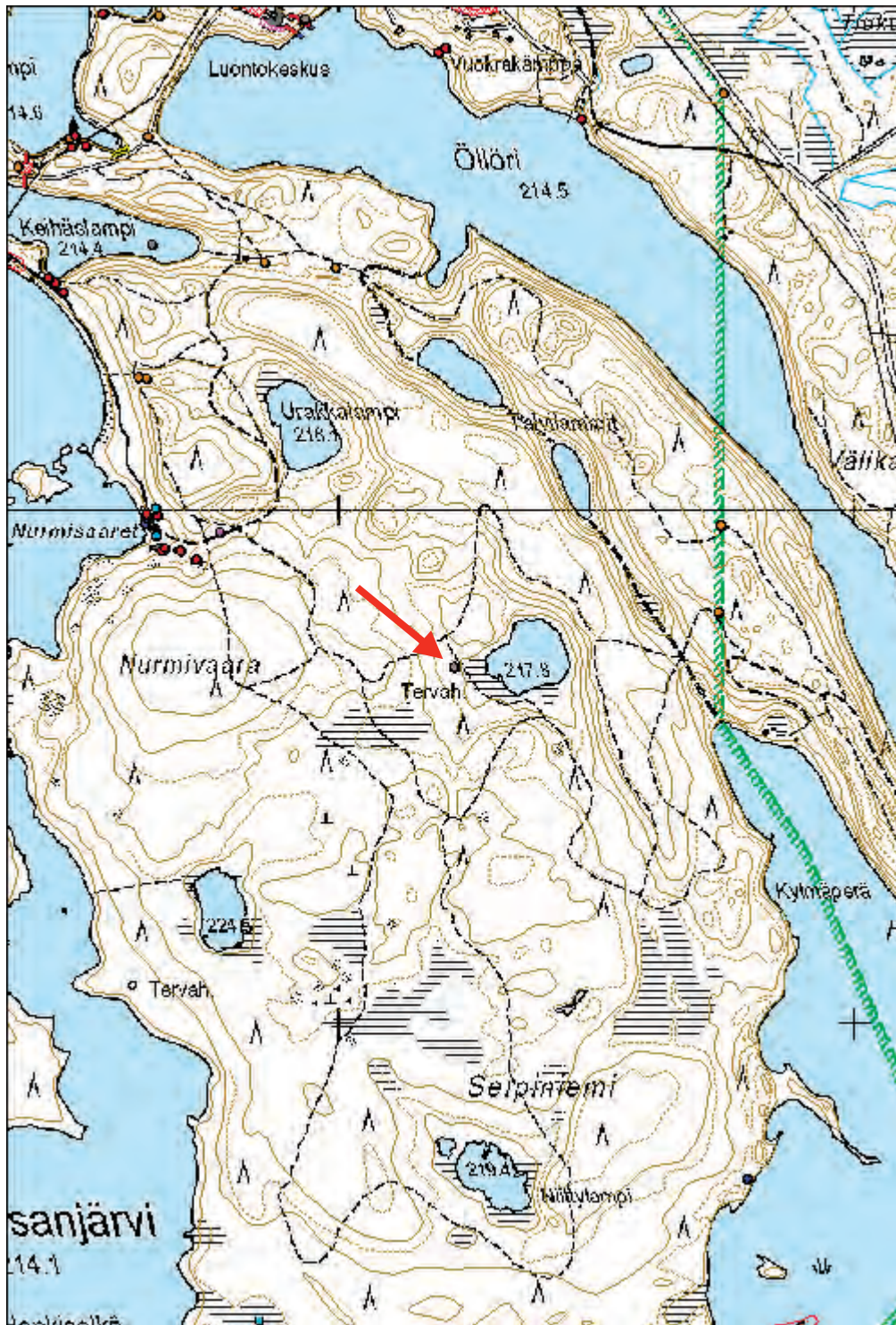
Tarkastukset

Tila: 3 Toteutettu Laji: 6 Suojeluarvojen tarkastus Tarkastusvuosi: 2012
Tarkastuspvm: 26.7.2012 Tarkastaja: O. Räihälä

Viranomaisrekisterinro:		Kunto:	1 Hyvä
Arvotus:	3 Esitys mj-luokka II	Olotila:	2 Ei käytössä
		Kohteen suojele:	0 Ei määritelty

Ympäristön suojele:	99 Muu suojeluarvoa sisältävä alue
----------------------------	------------------------------------

Kohdetyyppi:	9 Valmistuspaikat/työpaikat	Copyright:	© Metsähallitus 2008 © Maanmittauslaitos 1/MML/08
Koordinaatit:	X 7264693, Y 3617222	Mittakaava:	1:10000





Nurmivaaran eteläisempi tervahauta erottui suhteellisen heikosti maastossa. Se sijaitsee lähellä pienen lammen rantaa, suhteellisen tasaisessa maastossa. Kuvaan tervahaudan vallit on merkitty ympyrällä. 2607.213-214.jpg.

2072 Hossan retkeilyalue, Nurmivaara S tervahauta	MH-tunnus: 149244
--	--------------------------

Kohdetyyppi:	9 Valmistuspaikat/työpaikat	Haltija:	660 Pohjanmaan luontopalvelut
Ajoitus:	7116 Uusi aika	Ylläpitäjä:	660 Pohjanmaan luontopalvelut
Rakentamisvuosi:		Kunta:	777 SUOMUSSALMI

Koordinaatti-selitys:		Geometria tuotettu:	4 Gps-mittaus, korjaamaton
Koordinaatit:	X 7264068, Y 3616604	Löydöt:	

Taustatiedot

Tervahauta on merkitty peruskartalle, mutta sitä ei ennen inventointia ollut talletettu Reiska-tietokantaan. Paikka tarkastettiin 26.7.2012 kauniissa kesäsäässä.

Ympäristön kuvaus

Kohde sijaitsee Hossan retkeilyalueen itäpäässä, Seipiniemessä. Tervahauta on rakennettu Nurmivaaran eteläpuolelle, parikymmentä metriä Hossanjärven rannasta itään. Ympäristö on kumpuilevaa kuivaa kangasta, jolla kasvaa pääasiassa mäntyjä. Aluskasvillisuudessa dominoivat mustikka ja puolukka.

Tervahaudan yli kulkee epämääräinen polku. Sen päälle on kasattu risuja, joita on ilmeisesti syntynyt myrskytuhojen yhteydessä. Kaatuneita puita ei paikalla enää ole. Nurmivaaran lounaisrinne on hakattu suhteellisen harvaksi jo useita vuosikymmeniä sitten.

Kohteen kuvaus

Tervahauta sijaitsee loivassa alarinteessä, parikymmentä metriä Hossanjärven rannasta. Se ei erotu maastossa kovin hyvin osittain päälle kasattujen risujen vuoksi, mutta myös itse hauta on hieman epämääräinen. Se on halkaisijaltaan noin 15 metriä. Vallien harjoilta kohti keskiosaa on loiva painauma, mutta se ei hahmotu kovin selväräjaisena. Reunoilla valli on korkeimmillaan puolimetrisen, monin paikoin tätä matalampi. Haudan ympärillä on runsaasti erillisiä pikku kuoppia ja palo-ojan pätkiä.

Ränni on suunnattu kohti järveä. Haudan kupeessa se on noin kolme metriä leveä ja puolisentoista metriä syvä. Se loivenee nopeasti, mutta jonkinlainen ura näyttäisi jatkuvan lähes järveen saakka. Uran alueella, haudan kupeella, näyttäisi maata myllätyn myöhemmin.

Kohteen rajaus

Tervahaudan koordinaatti, 7264068, 3616604, on otettu tervahaudan keskeltä.

Tulkinta

Tervahauta liittyy yläkainuulaiseen tervaperinteeseen, jonka kukoistuskauti oli 1800-luvulla.

Tarkastukset

Tila: 3 Toteutettu Laji: 6 Suojeluarvojen tarkastus Tarkastusvuosi: 2012

Tarkastuspvm: 26.7.2012 Tarkastaja: O. Räihälä

**Viranomais-
rekisterinro:**

Kunto: 1 Hyvä

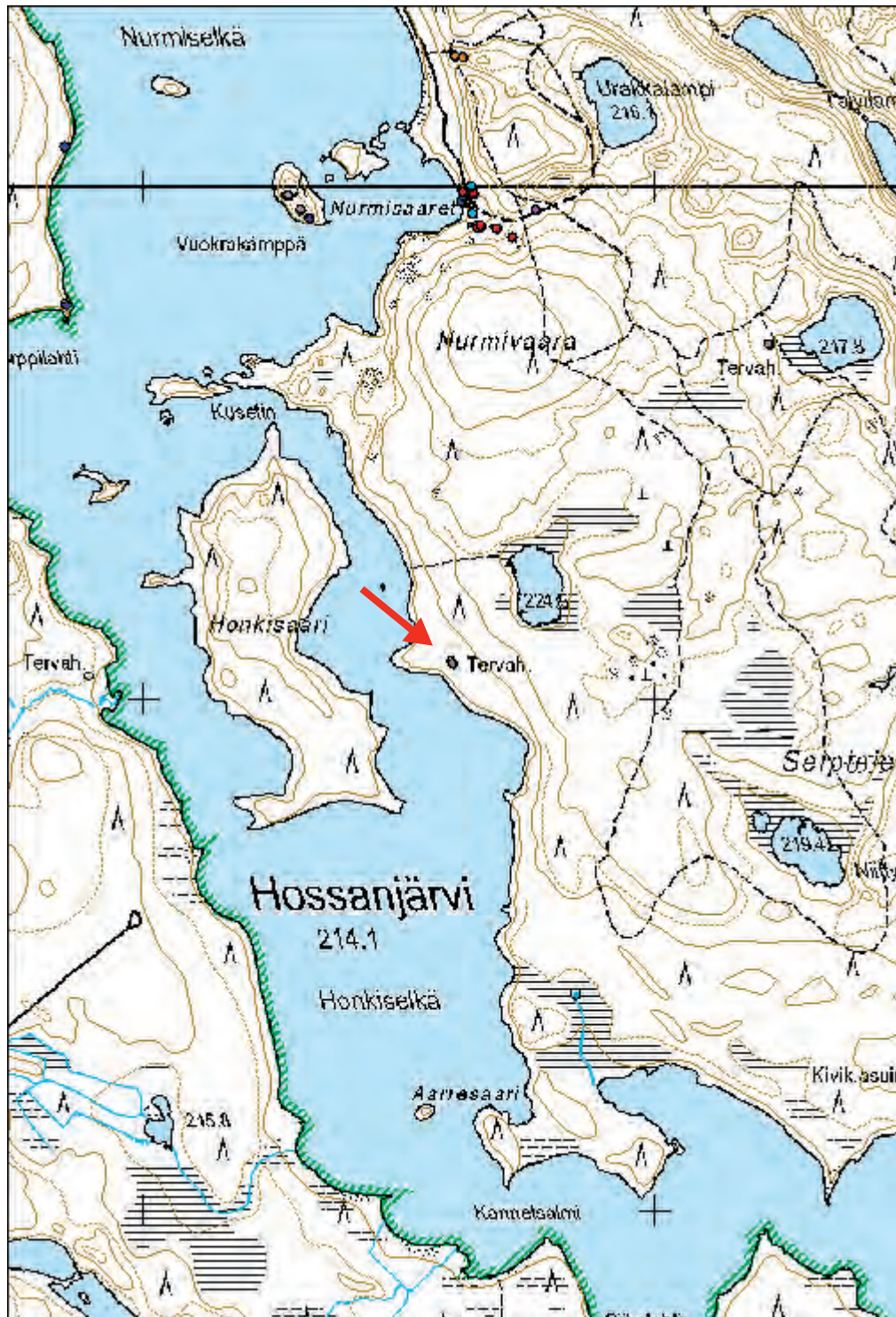
Arvotus: 3 Esitys mj-luokka II

Olotila: 2 Ei käytössä

**Kohteen
suojelu:** 0 Ei määritelty

Ympäristön suojelu: 99 Muu suojeluarvoa sisältävä alue

Kohdetyyppi:	9 Valmistuspaikat/työpaikat	Copyright:	© Metsähallitus 2008 © Maanmittauslaitos 1/MML/08
Koordinaatit:	X 7264068, Y 3616604	Mittakaava:	1:10000



Korealahti tupasija

MH-tunnus: 149966

Kohdetyyppi:	2 Asuinpaikat?	Haltija:	660 Pohjanmaan luontopalvelut
Ajoitus:	7116 Uusi aika	Ylläpitäjä:	660 Pohjanmaan luontopalvelut
Rakentamivuosi:		Kunta:	777 Suomussalmi

Koordinaatti-selitys:		Geometria tuotettu:	6 Digitointi, mittakaava >=1:10000
Koordinaatit:	X 7264251, Y 3608530	Löydöt:	

Taustatiedot

Koreanlahden tupasija-alue dokumentoitiin 29.7.2012 ukkosta odotellessa. Paikalle tultiin alun pitäen tarkastamaan porotallia, joka on käytössä ja kaavalla suojeltu rakennusperintökohde. Ennen tarkastusta ei porotallin ympärillä sijaitsevista rakennelmista ollut mitään tietoa, ja niiden löytyminen aluetta halkovan retkeilyreitien ympäriltä olikin pieni yllätys eritoten, kun useimmat rakenteista erottuvat hyvin selvästi jopa polulle saakka.

Ympäristön kuvaus

Koreanlahden porotalli ja rakennelmien rauniot sijaitsevat Hossan retkeilyalueen lounaispäässä, Kokalmus-järven rannan tuntumassa, sen lounaispäässä. Aluetta erottaa järvestä noin sadan metrin kaistale kitukasvuista puustoa kasvava suo. Talli ja muut rakennusten pohjat sekä rakennelmat ovat kankaan puolella.

Kangasmaasto on havupuuvaltainen ja kumpuileva. Rakennelmien eteläpuolella kangas nousee jyrkästi pari kymmentä metriä Rytikankaaksi. Maasto on Kokalmuksen etelä- ja itärannoista poiketen kosteampaa, ja sillä kasvaa runsaasti kuusia. Aluskasvillisuus paikalla on mustikka-puolukkaa.

Kokalmuksen luontopolku kulkee halki alueen, jolle tupasijan rakennelmien rajausta muodostuu.

Kohteen kuvaus

Koreanlahden tupasijan alueella on erilaisia rakennelmia seuraavasti:

1. tuvan pohja pisteessä 7264.268, 3608549
2. saunan pohja, 7264.240, 3608.543 (digitoitu)
3. rajapyykki, 7264.242, 3608.541 (digitoitu)
4. maakuoppa 1, 7264.268, 3608.553
5. maakuoppa 2, 7264.244, 3608.530
6. maakuoppa 3, 7264.262, 3608.513
7. maakuoppa 4, 7264.268, 3608.510

Kohteen rajaus

Kohteen rajaus on tehty aluerajauksena vaikka rakennelmat alueella eivät todennäköisesti kokonaisuudessaan muodostakaan yhtenäistä toiminnallista kokonaisuutta. Tupa ja sauna lienevät kuuluneet yhteen, mutta rajapyykki on kaiketi niitä myöhäisempi. Maakuoppien liittyminen rakennelmiin on sitä vastoin määrittämättä.

Alueen keskellä sijaitsevan porotallin alkuperäinen koordinaattipiste, 7264251, 3608528, otettiin käsi-gps:llä tallin ovelta. Virhemarginaaliksi laite ilmoitti 11 m. Tämän perusteella talli sijoittuisi luontopolun länsipuolelle, mikä ei kyllä pidä paikkaansa. Asiantila on selvästi nähtävissä myös valokuvissa. Lisäksi kuvissa näkyy, että talli lienee merkitty väärinpäin kartalle, jossa se on kuvattu siten, että rakennuksen pitkä sivu on etelä-pohjois-suuntainen. Valitettavasti tähän seikkaan ei kiinnitetty huomiota maastotarkastuksen aikana vaan tallin ja sen ympäristön rakennelmien sijainteja on jouduttu rekonstruoimaan raportointivaiheessa valokuvien ja muistiinpanojen pohjalta. Sekaannuksen täydellisyyttä korostaa vielä se seikka, että paikalla otettujen koordinaattipisteiden virhemarginaalit olivat poikkeuksellisen suuria (lähes kauttaaltaan yli 10 metriä), mikä edelleen sekoittaa kuvaa vierä vieressä sijainneiden rakennelmien sijainneista.

Porotallin sijaintitieto (7264.256, 3608.540) on ratkaistu siten, että tallin koordinaatiksi on digitoimalla annettu piste kartalla näkyvän rakennuksen keskeltä. Tallin ympäristön muut kohteet on digitoitu aluerajaukseksi osittain mitattujen pisteiden, osittain valokuvien perusteella. Käytännössä tämä tarkoittaa sitä, että yksittäisissä kohdepisteissä voi olla useiden metrien heittoja vaikka itse alue sisältää kaikki rakennelmat. Tilanteen hahmottamisessa maastossa toki helpottaa se, että kaikki yksittäiset Koreanlahden rakennelmat erottuvat suhteellisen selvästi ja vaivattomasti maastossa.



Kokalmuksen Korealahden tupasijan ydinaluetta. Kunnostetun porotallin etupuolella on pitkälti aluskasvillisuuden peitossa kumpare kiviä. Tämä rakennelma on tulkittu jonkinlaiseksi rajamerkiksi. Taustalla nuolet osoittavat erillisten maakuoppien sijaintia. 2607.239.jpg.

Tulkinta

Koreanlahdella on sijainnut noin 30 neliön laajuinen tupa ja sitä puolet pienempi sauna jossain vaiheessa ennen porotallin paikalle pystyttämistä. Aivan poissuljettua ei rakennusten yhteiselokaan ole, vaikka toki tuvan ja saunan seinien sammalpeite viittaa yli sadan vuoden ikään. Saunan nurkalle pystytetty rajapyykiltä vaikuttava kiveys lienee jonkin verran rakennelmia nuorempi. Sen merkitys jää avoimeksi, sillä porotallin kupeelta ei tunneta mitään kovin tuoreita rajoja. Sammaloituneet maakuopat rakennelmien ympäristössä saattavat liittyä tähän asutusvaiheeseen, mutta ne voivat olla myös aivan muihin tarkoituksiin kaivettuja. Kuopat ovat sammaloituneita eivätkä kovin tuoreita.

Tuvan rakentajasta tai käyttäjästä ei Hossassa tunnuttu tiedettävän mitään. Yksi mahdollinen selitys voisi olla poromiesten kämppä saunoineen.

Lisätietoja

Heikkinen Liisa - Pouke Mika: Kotiseutumme kasvot. Suomussalmen kulttuuriympäristöohjelma. Alueelliset ympäristöjulkaisut 197. Kainuun ympäristökeskus 2000.

Arvokkaat maisema-alueet. Maisema-aluetyöryhmän mietintö II. Helsinki 1993.

Rakennettu ympäristö. Valtakunnallisesti arvokkaat kulttuurihistorialliset ympäristöt. Helsinki 1993.

Suomussalmi Hossan yleissuunnitelma-alueen arkeologinen inventointi. Kainuun Museo. Esa Suominen 2005.

Tarkastukset

Tila: 3 Toteutettu Laji: 6 Suojeluarvojen tarkastus Tarkastusvuosi: 2012
Tarkastuspvm: 29.7.2012 Tarkastaja: O. Räihälä

Viranomaisrekisterinro:

Kunto: 2 Keskinkertainen

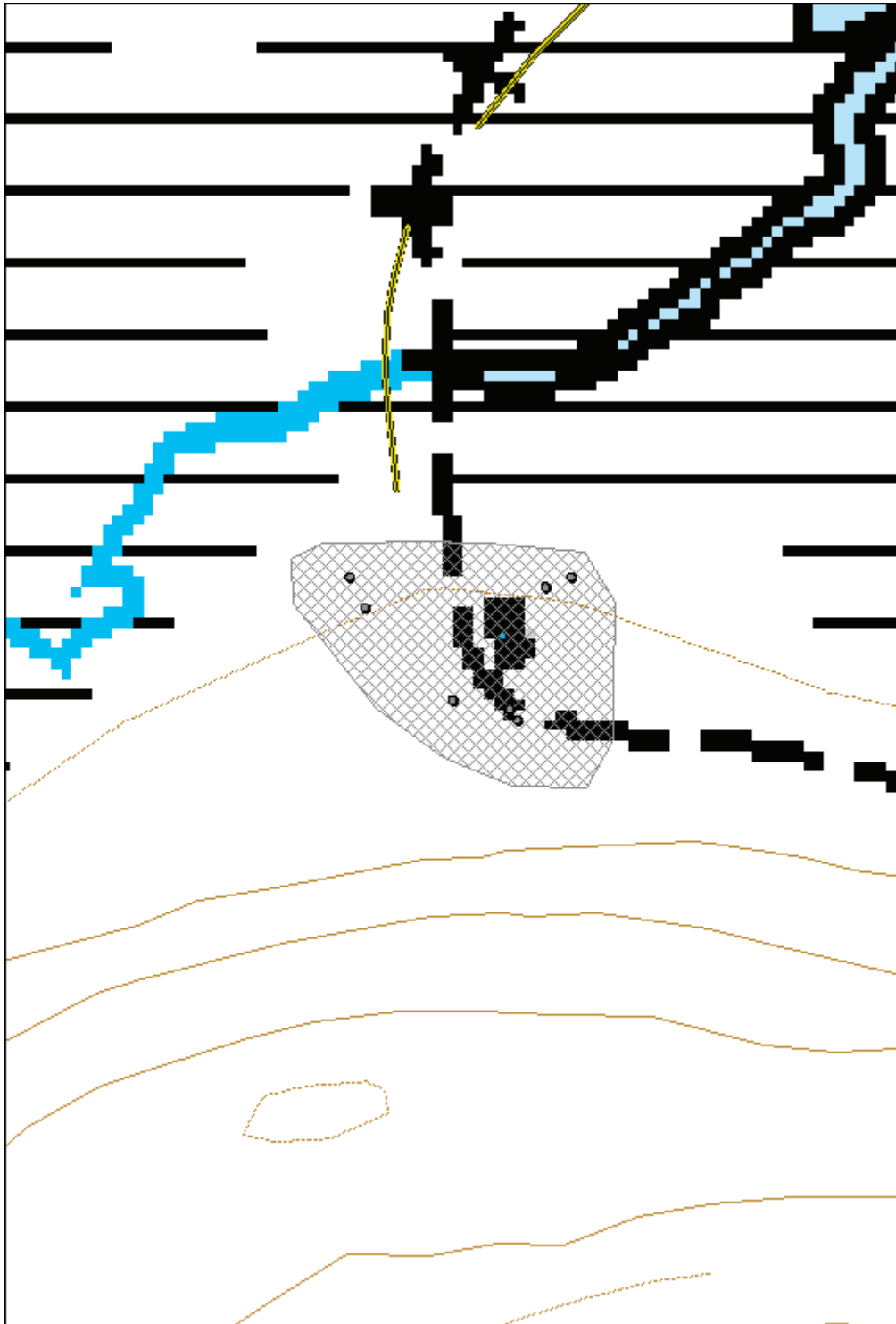
Arvotus: 3 Esitys mj-luokka II

Olotila: 2 Ei käytössä

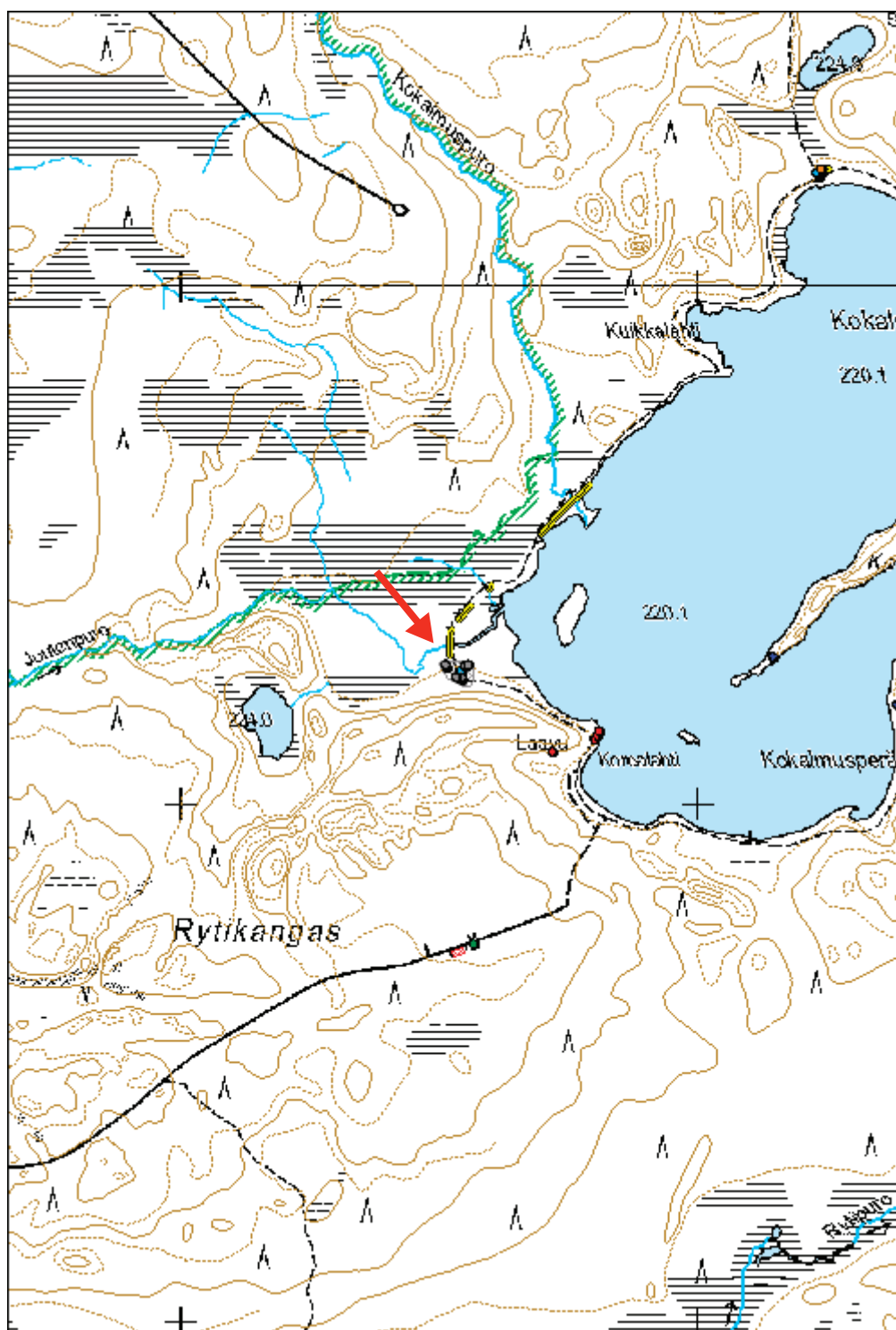
Kohteen suojelu: 0 Ei määritelty

Ympäristön suojelu: 99 Muu suojeluarvoa sisältävä alue

Kohdetyyppi:	2 Asuinpaikat?	Copyright:	© Metsähallitus 2008 © Maanmittauslaitos 1/MML/08
Koordinaatit:	X 7264251, Y 3608530	Mittakaava:	1:1000



Kohdetyyppi:	2 Asuinpaikat?	Copyright:	© Metsähallitus 2008 © Maanmittauslaitos 1/MML/08
Koordinaatit:	X 7264251, Y 3608530	Mittakaava:	1:10000



Kohdetyyppi:	17 Kivi- ja maarakenteet	Haltija:	660 Pohjanmaan luontopalvelut
Ajoitus:	7116 Uusi aika	Ylläpitäjä:	660 Pohjanmaan luontopalvelut
Rakentamivuosi:		Kunta:	777 SUOMUSSALMI

Koordinaatti-selitys:		Geometria tuotettu:	6 Digitointi, mittakaava >=1:10000
Koordinaatit:	X 7264242, Y 3608541	Löydöt:	

Taustatiedot

Koreanlahden tupasija-alue dokumentoitiin 29.7.2012 ukkosta odotellessa. Paikalle tultiin alun pitäen tarkastamaan porotallia, joka on käytössä ja kaavalla suojeltu rakennusperintökohde. Ennen tarkastusta ei porotallin ympärillä sijaitsevista rakennelmista ollut mitään tietoa, ja niiden löytyminen aluetta halkovan retkeilyreitien ympäriltä olikin pieni yllätys eritoten, kun useimmat rakenteista erottuvat hyvin selvästi jopa polulle saakka.

Rajapyykki on entuudestaan tuntematon kiveys tupasijaksi määritellyn alueen eteläreunalla ja se dokumentoitiin porotallin tarkastuksen yhteydessä.

Ympäristön kuvaus

Koreanlahden porotalli ja rakennelmat sen ympärillä sijaitsevat Hossan retkeilyalueen lounaispäässä, Kokalmus-järven rannan tuntumassa, sen lounaispäässä. Rakennelmia erottaa järvestä noin sadan metrin kaistale kitukasvuista puustoa kasvava suo. Itse rakennelmat ovat kankaan puolella. Kiveys on aivan polun reunalla muutaman metrin päässä tallin nurkasta.

Ympäristön kangas on havupuuvaltainen ja kumpuileva. Rakennelmien eteläpuolella kangas nousee jyrkästi pari kymmentä metriä Rytikankaaksi. Maasto on Kokalmuksen etelä- ja itärannoista poiketen kosteampaa, ja sillä kasvaa runsaasti kuusia. Rakennelmien ympäristössä on myös runsaasti katajia. Aluskasvillisuus paikalla on mustikka-puolukkaa.

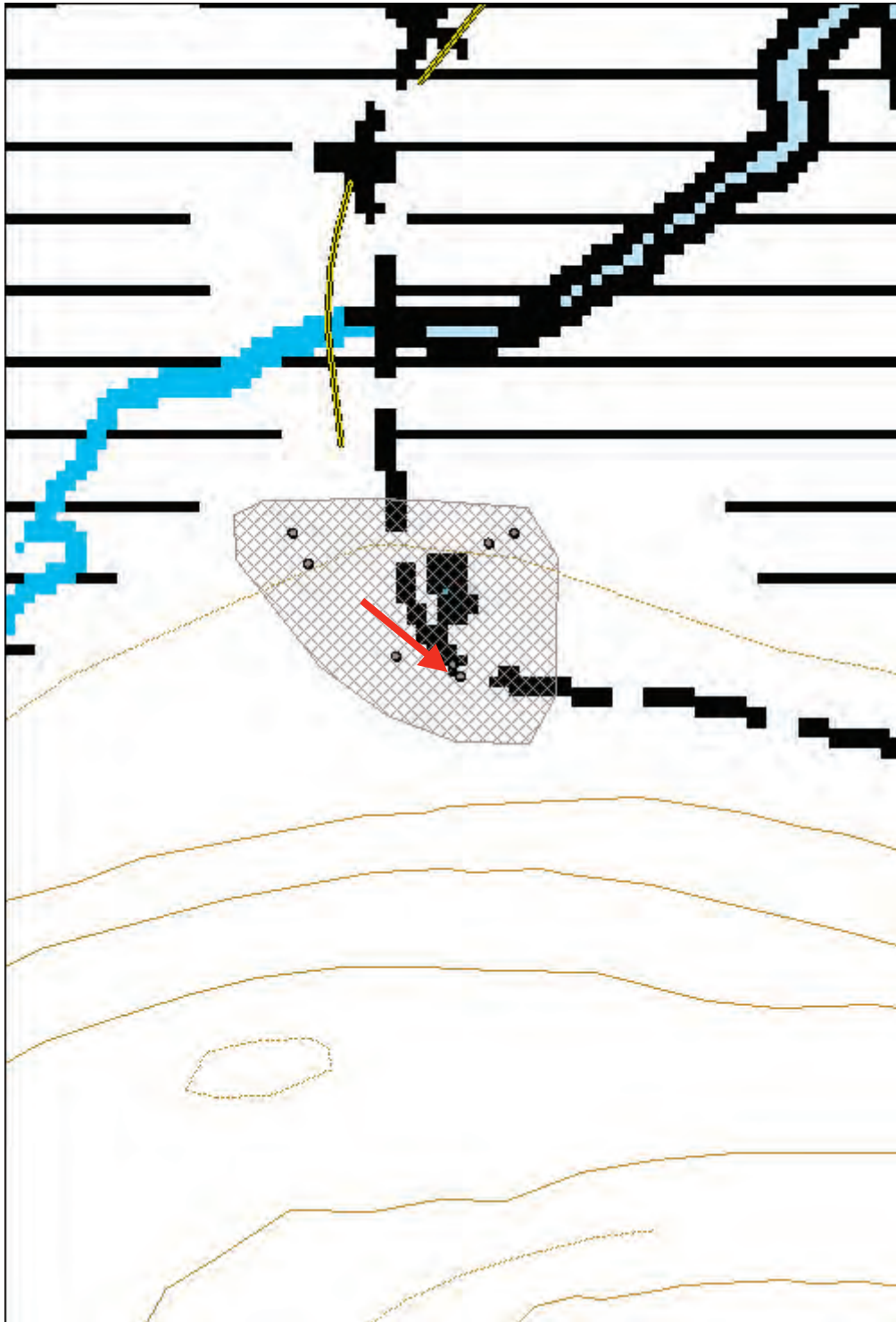
Kokalmuksen luontopolku kulkee rakennelmien välistä.



2907.241.jpg.

Kohteen kuvaus	
<p>Kiveys, joka ehkä on ollut jonkinlainen rajamerkki, on säännöllisen neliön muotoinen. Toisin kuin muut porotallin ympäristön rakennelmat, se on vain osin sammalen peitossa.</p> <p>Kiveys on 1.3 x 1.3 metriä ja sen korkeus on 0.7 m. Se on koottu suurehkoista särmikkäistä kivistä. Se on kiinni viereisen saunan uunikiveyksessä, mutta erottuu siitä selvästi erilliseksi rakennelmäksi. Kiveyksiä erottaa myös sammalen vahvuus, sillä saunan kiuas on täysin sammalen alla.</p> <p>Ympäristössä on useita muitakin rakennelmia.. Mainittujen porotallin ja saunan lisäksi muutaman metrin päässä on kämpparakennuksen pohja ja kuoppa, joka voi liittyä kämppään. Kaikkien edellä mainittujen lisäksi niiden luoteispuolella on vielä yksi laaja kuoppa.</p>	
Kohteen rajaus	
<p>Koreanlahden tupasijan rajaus on tehty aluerajauksena vaikka rakennelmat alueella eivät todennäköisesti kokonaisuudessaan muodostakaan yhtenäistä toiminnallista kokonaisuutta. Tupa ja sauna lienevät kuuluneet yhteen, mutta rajapyykki on kaiketi niitä myöhäisempi. Maakuoppien liittyminen rakennelmiin on sitä vastoin määrittämättä.</p> <p>Alueen keskellä sijaitsevan porotallin alkuperäinen koordinaattipiste, 7264251, 3608528, otettiin käsi-gps:llä tallin ovelta. Virhemarginaaliksi laite ilmoitti 11 m. Tämän perusteella talli sijoittuisi luontopolun länsipuolelle, mikä ei kyllä pidä paikkaansa. Asiantila on selvästi nähtävissä myös valokuvissa. Lisäksi kuvissa näkyy, että talli lienee merkitty väärinpäin kartalle, jossa se on kuvattu siten, että rakennuksen pitkä sivu on etelä-pohjois -suuntainen. Valitettavasti tähän seikkaan ei kiinnitetty huomiota maastotarkastuksen aikana vaan tallin ja sen ympäristön rakennelmien sijainteja on jouduttu rekonstruoimaan raportointivaiheessa valokuvien ja muistiinpanojen pohjalta. Sekaannuksen täydellisyyttä korostaa vielä se seikka, että paikalla otettujen koordinaattipisteiden virhemarginaalit olivat poikkeuksellisen suuria (lähes kauttaaltaan yli 10 metriä), mikä edelleen sekoittaa kuvaa vieri vieressä sijainneiden rakennelmien sijainneista. Rajapyykin alkuperäinen koordinaattipiste, 7264254, 3608541, otettiin käsi-gps:llä kiveyksen päältä. Virhemarginaaliksi laite tarjosi 12 m.</p> <p>Porotallin sijaintitieto (7264.256, 3608.540) on ratkaistu siten, että tallin koordinaatiksi on digitoimalla annettu piste kartalla näkyvän rakennuksen keskeltä. Tallin ympäristön muut kohteet on digitoitu aluerajaukseksi osittain mitattujen pisteiden, osittain valokuvien perusteella. Käytännössä tämä tarkoittaa sitä, että yksittäisissä kohdepisteissä voi olla useiden metrien heittoja vaikka itse alue sisältää kaikki rakennelmat. Tilanteen hahmottamisessa maastossa toki helpottaa se, että kaikki yksittäiset Koreanlahden rakennelmat erottuvat suhteellisen selvästi ja vaivattomasti maastossa.</p> <p>Yksittäisistä pisteistä on porotallin sijaintitiedon lisäksi digitoitu rajapyykki sekä saunan pohja. Erityisesti näissä sijaintitiedoissa voi siis olla huojuvuutta vaikka rakennelmat sijaitsevat toisiinsa nähden suunnilleen oikeilla paikoilla.</p>	
Tulkinta	
<p>On mahdollista, että kaikki alueen rakennelmat liittyvät porotalouteen. Osa niistä - kämpän pohja sekä sauna - edustanevat vanhinta vaihetta, kiveys näitä hieman nuorempaa ja porotalli lähes modernia vaihetta.</p>	
Lisätietoja	
<p>Koreanlahden porotalli on Hossan yleiskaavassa suojeltu rakennusperintökohde.</p> <ul style="list-style-type: none"> - Heikkinen Liisa - Pouke Mika: Kotiseutumme kasvot. Suomussalmen kulttuuriympäristöohjelma. Alueelliset ympäristöjulkaisut 197. Kainuun ympäristökeskus 2000. - Arvokkaat maisema-alueet. Maisema-aluetyöryhmän mietintö II. Helsinki 1993. - Rakennettu ympäristö. Valtakunnallisesti arvokkaat kulttuurihistorialliset ympäristöt. Helsinki 1993. - Suomussalmi Hossan yleissuunnitelma-alueen arkeologinen inventointi. Kainuun Museo. Esa Suominen 2005. 	
Tarkastukset	
<p>Tila: 3 Toteutettu Laji: 6 Suojeluarvojen tarkastus Tarkastusvuosi: 2012 Tarkastuspvm: 29.7.2012 Tarkastaja: O. Räihälä</p>	
Viranomais- rekisterinro:	Kunto: 2 Keskinertainen
Arvotus: 8 Muu suojeluarvo	Olotila: 2 Ei käytössä
	Kohteen suojelu: 0 Ei määritelty
Ympäristön suojelu:	99 Muu suojeluarvoa sisältävä alue

Kohdetyyppi:	17 Kivi- ja maarakenteet	Copyright:	© Metsähallitus 2008 © Maanmittauslaitos 1/MML/08
Koordinaatit:	X 7264242, Y 3608541	Mittakaava:	1:1000





Korealahden tuvan pohja. Nuolet osoittavat kahta kiuaskiveystä rakennuksen toisessa päädyssä, lyhyellä seinällä. Vasemmalla takana näkyy porotallin kattoa. 2907.236.jpg.

2072 Hossan retkeilyalue, Korealahti tuvan pohja	MH-tunnus: 149968
---	--------------------------

Kohdetyyppi:	2 Asuinpaikat?	Haltija:	660 Pohjanmaan luontopalvelut
Ajoitus:	7116 Uusi aika	Ylläpitäjä:	660 Pohjanmaan luontopalvelut
Rakentamisvuosi:		Kunta:	777 SUOMUSSALMI

Koordinaatti-selitys:	Geometria tuotettu:
Koordinaatit: X 7264266, Y 3608548	4 Gps-mittaus, korjaamaton
	Löydöt:

Taustatiedot

Koreanlahden tupasija-alue dokumentoitiin 29.7.2012 ukkosta odotellessa. Paikalle tultiin alun pitäen tarkastamaan porotallia, joka on käytössä ja kaavalla suojeltu rakennusperintökohde. Ennen tarkastusta ei porotallin ympärillä sijaitsevista rakennelmista ollut mitään tietoa, ja niiden löytyminen aluetta halkovan retkeilyreitien ympäriltä olikin pieni yllätys eritoten, kun useimmat rakenteista erottuvat hyvin selvästi jopa polulle saakka.

Tupasija-alueeksi rajatulla kaistaleella on tuvan pohjan lisäksi jäänteitä saunasta, rajapyykki sekä ainakin neljä suhteellisen iäkstä maakuoppaa.

Ympäristön kuvaus

Porotalli ja rakennelmat sen ympärillä sijaitsevat Hossan retkeilyalueen lounaispäässä, Kokalmus-järven rannan tuntumassa, sen lounaispäässä. Rakennelmia erottaa järvestä noin sadan metrin kaistale kitukasvuista puustoa kasvava suo. Itse rakennelmat ovat kankaan puolella. Kämpän raunio on aivan kosteikon rajalla.

Ympäristön kangas on havupuuvaltainen ja kumpuileva. Rakennelmien eteläpuolella kangas nousee jyrkästi pari kymmentä metriä Rytikankaaksi. Maasto on Kokalmuksen etelä- ja itäraannoista poiketen kosteampaa, ja sillä kasvaa runsaasti kuusia. Rakennelmien ympäristössä on myös runsaasti katajia. Aluskasvillisuus paikalla on mustikka-puolukkaa.

Kokalmuksen luontopolku kulkee rakennelmien välistä.

Kohteen kuvaus

Kämpän rauniot sijaitsevat käytössä olevan porotallin itäpuolella, suon reunalla. Rakennus on ollut maan pinnan alle kaivettu, 4 x 7 metrinen kämpmä. Sen valleissa, jotka ovat noin metrin levyiset, on runsaasti kiviä, mutta suon puoleisella pitkällä itäseinällä on myös hirttä jäljellä sammalen alla. Koko rakennus on paksun sammalen peitossa. Sen keskusta on edelleen noin metrin ympäröivää maan pintaa matalemmalla. Suon puolella seinävalli on metrin korkuinen, polun puolella sitä ei juuri erota.

Rakennuksen tallin puoleisella lyhyellä länsiseinustalla näyttäisi olleen kaksikin uunikiveystä, joista erityisesti suota lähempänä oleva on lähes kokonaan seinävallien ulkopuolella. Tämä kiveys on hieman epämääräisempi. Selkeämpi uunin pohja on halkaisijaltaan parimetrinen ja metrin korkuinen. Voi olla, että kiveysten välillä on ollut oviaukko. Toinen selkeämpi oven kohta näyttäisi sijainneen eteläpuoleisella pitkällä seinällä, sen puolella välissä.

Ympäristössä on useita muitakin rakennelmia, jotka saattavat olla saman aikuisia. Aivan rakennuksen itänurkalla on suorakaiteen muotoinen sammalen peittämä metrin syvyinen kuoppa. Sen mitat ovat 3 x 2 metriä. Sen funktio jää epäselväksi. Muita rakennelmia ovat muun muassa tallin luoteispuolella oleva syvä ja sammaloitunut, laaja kuoppa, joka liittyy tähän toimintavaiheeseen. Joitakin kymmeniä metrejä kämpän raunioilta etelään on pienemmän saunarakennuksen pohja sekä mahdollisesti tuorempi kiveys sen kupeella. Tämä kiveys on tulkittu rajapyykiksi.

Kohteen rajaus

Koreanlahden tupasijan rajaus on tehty aluerajauksena vaikka rakennelmat alueella eivät todennäköisesti kokonaisuudessaan muodostakaan yhtenäistä toiminnallista kokonaisuutta. Tupa ja sauna lienevät kuuluneet yhteen, mutta rajapyykki on kaiketi niitä myöhäisempi. Maakuoppien liittyminen rakennelmiin on sitä vastoin määrittämättä.

Alueen keskellä sijaitsevan porotallin alkuperäinen koordinaattipiste, 7264251, 3608528, otettiin käsi-gps:llä tallin ovelta. Virhemarginaaliksi laite ilmoitti 11 m. Tämän perusteella talli sijoittuisi luontopolun länsipuolelle, mikä ei kyllä pidä paikkaansa. Asiantila on selvästi nähtävissä myös valokuvissa. Lisäksi kuvissa näkyy, että talli lienee merkitty väärinpäin kartalle, jossa se on kuvattu siten, että rakennuksen pitkä sivu on etelä-pohjois -suuntainen. Valitettavasti tähän seikkaan ei kiinnitetty huomiota maastotarkastuksen aikana vaan tallin ja sen ympäristön rakennelmien sijainteja on jouduttu rekonstruoimaan raportointivaiheessa valokuvien ja muistiinpanojen pohjalta. Sekaannuksen täydellisyyttä korostaa vielä se seikka, että paikalla otettujen koordinaattipisteiden virhemarginaalit olivat poikkeuksellisen suuria (lähes kauttaaltaan yli 10 metriä), mikä edelleen sekoittaa kuvaa vierä vieressä sijainneiden rakennelmien sijainneista. Rajapyykin alkuperäinen koordinaattipiste, 7264254, 3608541, otettiin käsi-gps:llä kiveyksen päältä. Virhemarginaaliksi laite tarjosi 12 m.

Porotallin sijaintitieto (7264.256, 3608.540) on ratkaistu siten, että tallin koordinaatiksi on digitoimalla annettu piste kartalla näkyvän rakennuksen keskeltä. Tallin ympäristön muut kohteet on digitoitu aluerajaukseksi osittain mitattujen pisteiden, osittain valokuvien perusteella. Käytännössä tämä tarkoittaa sitä, että yksittäisissä kohdepisteissä voi olla useiden metrien heittoja vaikka itse alue sisältää kaikki rakennelmat. Tilanteen hahmottamisessa maastossa toki helpottaa se, että kaikki yksittäiset Koreanlahden rakennelmat erottuvat suhteellisen selvästi ja vaivattomasti maastossa.

Yksittäisistä pisteistä on porotallin sijaintitiedon lisäksi digitoitu rajapyykki sekä saunan pohja. Erityisesti näissä sijaintitiedoissa voi siis olla huojuvuutta vaikka rakennelmat sijaitsevat toisiinsa nähden suunnilleen oikeilla paikoilla. Sitä vastoin tuvan pohjan tallennettu koordinaattipiste, 7264.266, 3608.548, tuntuu pitävän paikkansa. Virhemarginaali tälle pisteelle oli 10 metriä.

Tulkinta

Rakennelman peitteisyyden perusteella se voi olla peräisin jopa 1800-luvulta tai sitten 1900-luvun alkupuolelta. On mahdollista, että kaikki alueen rakennelmat liittyvät porotalouteen. Osa niistä - kämpän pohja sekä sauna - edustanevat vanhinta vaihetta, kiveys näitä hieman nuorempaa ja porotalli lähes modernia vaihetta.

Lisätietoja

Koreanlahden porotalli on Hossan yleiskaavassa suojeltu rakennusperintökohde.

- Heikkinen Liisa - Pouke Mika: Kotiseutumme kasvot. Suomussalmen kulttuuriympäristöohjelma. Alueelliset ympäristöjulkaisut 197. Kainuun ympäristökeskus 2000.
- Arvokkaat maisema-alueet. Maisema-aluetyöryhmän mietintö II. Helsinki 1993.
- Rakennettu ympäristö. Valtakunnallisesti arvokkaat kulttuurihistorialliset ympäristöt. Helsinki 1993.
- Suomussalmi Hossan yleissuunnitelma-alueen arkeologinen inventointi. Kainuun Museo. Esa Suominen 2005.

Tarkastukset

Tila: 3 Toteutettu Laji: 6 Suojeluarvojen tarkastus Tarkastusvuosi: 2012

Tarkastuspvm: 29.7.2012 Tarkastaja: O. Räihälä

**Viranomais-
rekisterinro:**

Kunto: 3 Huono

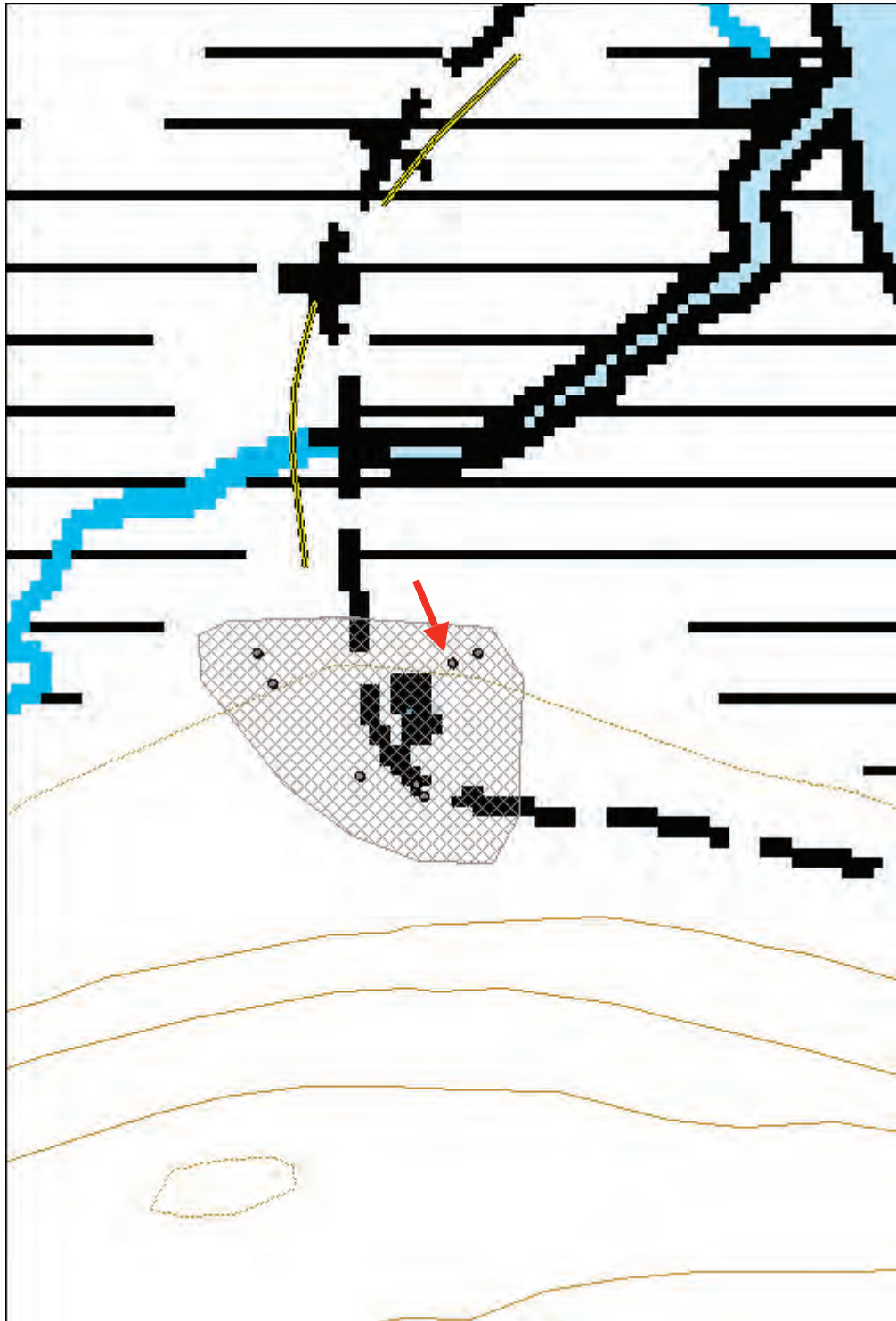
Arvotus: 3 Esitys mj-luokka II

Olotila: 2 Ei käytössä

**Kohteen
suojelu:** 0 Ei määritelty

Ympäristön suojelu: 99 Muu suojeluarvoa sisältävä alue

Kohdetyyppi:	2 Asuinpaikat?	Copyright:	© Metsähallitus 2008 © Maanmittauslaitos 1/MML/08
Koordinaatit:	X 7264266, Y 3608548	Mittakaava:	1:1000



2072 Hossan retkeilyalue, Korealahti saunan pohja

MH-tunnus: 149969

Kohdetyyppi:	2 Asuinpaikat?	Haltija:	660 Pohjanmaan luontopalvelut
Ajoitus:	7116 Uusi aika	Ylläpitäjä:	660 Pohjanmaan luontopalvelut
Rakentamisvuosi:		Kunta:	777 SUOMUSSALMI

Koordinaatti-selitys:		Geometria tuotettu:	6 Digitointi, mittakaava >=1:10000
Koordinaatit:	X 7264240, Y 3608543	Löydöt:	

Taustatiedot

Koreanlahden tupasija-alue dokumentoitiin 29.7.2012 ukkosta odotellessa. Paikalle tultiin alun pitäen tarkastamaan porotallia, joka on käytössä ja kaavalla suojeltu rakennusperintökohde. Ennen tarkastusta ei porotallin ympärillä sijaitsevista rakennelmista ollut mitään tietoa, ja niiden löytyminen aluetta halkovan retkeilyreitien ympäriltä olikin pieni yllätys eritoten, kun useimmat rakenteista erottuvat hyvin selvästi jopa polulle saakka.

Tupasija-alueeksi rajatulla kaistaleen eteläreunalla on jäänteitä saunan pohjasta. Tämän lisäksi alueella on jäänteitä tuparakennuksesta, rajapyykki sekä ainakin neljä suhteellisen iäkästä maakuoppaa.

Ympäristön kuvaus

Porotalli ja rakennelmat sen ympärillä sijaitsevat Hossan retkeilyalueen lounaispäässä, Kokalmus-järven rannan tuntumassa, sen lounaispäässä. Rakennelmia erottaa järvestä noin sadan metrin kaistale kitukasvuista puustoa kasvava suo. Itse rakennelmat ovat kankaan puolella.

Ympäristön kangas on havupuuvaltainen ja kumpuileva. Rakennelmien eteläpuolella kangas nousee jyrkästi pari kymmentä metriä Rytikankaaksi. Maasto on Kokalmuksen etelä- ja itärannoista poiketen kosteampaa, ja sillä kasvaa runsaasti kuusia. Rakennelmien ympäristössä on myös runsaasti katajia. Aluskasvillisuus paikalla on mustikka-puolukkaa.

Kokalmuksen luontopolku kulkee rakennelmien keskeltä.

Kohteen kuvaus

Saunarakennuksen pohja sijaitsee vajaat kymmenen metriä käytössä olevalta porotallilta kaakkoon. Luontopolku kulkee rakennelmien välistä.

Rakennus on kaivettu hieman maanpinnan alapuolelle. Se on kokonaan paksun sammalen peitossa, mutta nykyäänkin lattia jää nelisenkymmentä senttiä maan pinnan alapuolelle. Seinät erottuvat metrin levyisinä ja puolisen metriä korkeina valleina, jota peittää sammal. Seinävälleissa on runsaasti kiviä.

Rakennus on ollut noin 4 x 4 metriä. Sen oviaukko lienee suunnattu länteen, nykyisen porotallin suuntaan. Luoteisnurkalla, oviaukon vieressä, on halkaisijaltaan yli kaksimetrinen uunikiveys, joka jää osin rakennelman ulkopuolelle. Voi olla, että uunikiveys on alunpitäinkin tehty osittain seinien ulkopuolelle. Nykyään se on noin 70 cm korkea.

Ympäristössä on useita muitakin rakennelmia, jotka saattavat olla saman aikuisia. Tallin luoteispuolella on syvä ja sammaloitunut, laaja kuoppa, joka liittyy tähän toimintavaiheeseen. Aivan kankaan ja suon reunalla, tallin koillispuolella on toinen, isompi rakennuksen pohja. Lisäksi nyt dokumentoidun saunan nurkalla on toinen, tuoreemman oloinen kiveys, joka on tulkittu rajapyykkiksi.

Kohteen rajaus

Kohteen alkuperäinen koordinaattipiste, 7264256, 3608538, otettiin käsi-gps:llä uunikiveyksen päältä. Virhemarginaaliksi laite ilmoitti 7 metriä. Tämä piste sijoittuu kuitenkin kartalla näkyvän luontopolun koillispuolelle, porotallin seinustalle, mikä ei ole todellisuutta vastaavaa. Muutenkin kohteella otetut koordinaattipisteet ovat ongelmallisia: Alueen keskellä sijaitsevan porotallin alkuperäinen koordinaattipiste, 7264251, 3608528, otettiin käsi-gps:llä tallin ovelta. Virhemarginaaliksi laite ilmoitti 11 m. Tämän perusteella talli sijoittuisi luontopolun länsipuolelle, mikä ei kyllä pidä paikkaansa. Asiantila on selvästi nähtävissä myös valokuvissa. Lisäksi kuvissa näkyy, että talli lienee merkitty väärinpäin kartalle, jossa se on kuvattu siten, että rakennuksen pitkä sivu on etelä-pohjois -suuntainen. Valitettavasti tähän seikkaan ei kiinnitetty huomiota maastotarkastuksen aikana vaan tallin ja sen ympäristön rakennelmien sijainteja on jouduttu rekonstruoimaan raportointivaiheessa valokuvien ja muistiinpanojen pohjalta. Sekaannuksen täydellisyyttä korostaa vielä se seikka, että paikalla otettujen koordinaattipisteiden virhemarginaalit olivat poikkeuksellisen suuria (lähes kauttaaltaan yli 10 metriä), mikä edelleen sekoittaa kuvaa vierä vieressä sijainneiden rakennelmien sijainneista. Rajapyykin alkuperäinen koordinaattipiste, 7264254, 3608541, otettiin käsi-gps:llä kiveyksen päältä. Virhemarginaaliksi laite tarjosi 12 m.

Porotallin sijaintitieto (7264.256, 3608.540) on ratkaistu siten, että tallin koordinaatiksi on digitoimalla annettu piste kartalla näkyvän rakennuksen keskeltä. Tallin ympäristön muut kohteet on digitoitu aluerajaukseksi osittain mitattujen pisteiden, osittain valokuvien perusteella. Käytännössä tämä tarkoittaa sitä, että yksittäisissä kohdepisteissä voi olla useiden metrien heittoja vaikka itse alue sisältää kaikki rakennelmat. Tilanteen hahmottamisessa maastossa toki helpottaa se, että kaikki yksittäiset Koreanlahden rakennelmat erottuvat suhteellisen selvästi ja vaivattomasti maastossa.

Yksittäisistä pisteistä on porotallin sijaintitiedon lisäksi digitoitu rajapyykki sekä saunan pohja. Erityisesti näissä sijaintitiedoissa voi siis olla huojuvuutta vaikka rakennelmat sijaitsevat toisiinsa nähden suunnilleen oikeilla paikoilla. Sitä vastoin tuvan pohjan tallennettu koordinaattipiste, 7264.266, 3608.548, tuntuu pitävän paikkansa.

Tulkinta

Rakennelman peitteisyyden perusteella se voi olla peräisin jopa 1800-luvulta tai sitten 1900-luvun alkupuolelta. On mahdollista, että kaikki alueen rakennelmat liittyvät porotalouteen. Osa niistä - kämpän pohja sekä sauna - edustanevat vanhinta vaihetta, kiveys näitä hieman nuorempaa ja porotalli lähes modernia vaihetta.

Lisätietoja

Koreanlahden porotalli on Hossan yleiskaavassa suojeltu rakennusperintökohde.

- Heikkinen Liisa - Pouke Mika: Kotiseutumme kasvot. Suomussalmen kulttuuriympäristöohjelma. Alueelliset ympäristöjulkaisut 197. Kainuun ympäristökeskus 2000.
- Arvokkaat maisema-alueet. Maisema-aluetyöryhmän mietintö II. Helsinki 1993.
- Rakennettu ympäristö. Valtakunnallisesti arvokkaat kulttuurihistorialliset ympäristöt. Helsinki 1993.
- Suomussalmi Hossan yleissuunnitelma-alueen arkeologinen inventointi. Kainuun Museo. Esa Suominen 2005.

Tarkastukset

Tila: 3 Toteutettu Laji: 6 Suojeluarvojen tarkastus Tarkastusvuosi: 2012
Tarkastuspvm: 29.7.2012 Tarkastaja: O. Räihälä

Viranomais- rekisterinro:

Arvotus:

3 Esitys mj-luokka II

Kunto:

3 Huono

Olotila:

2 Ei käytössä

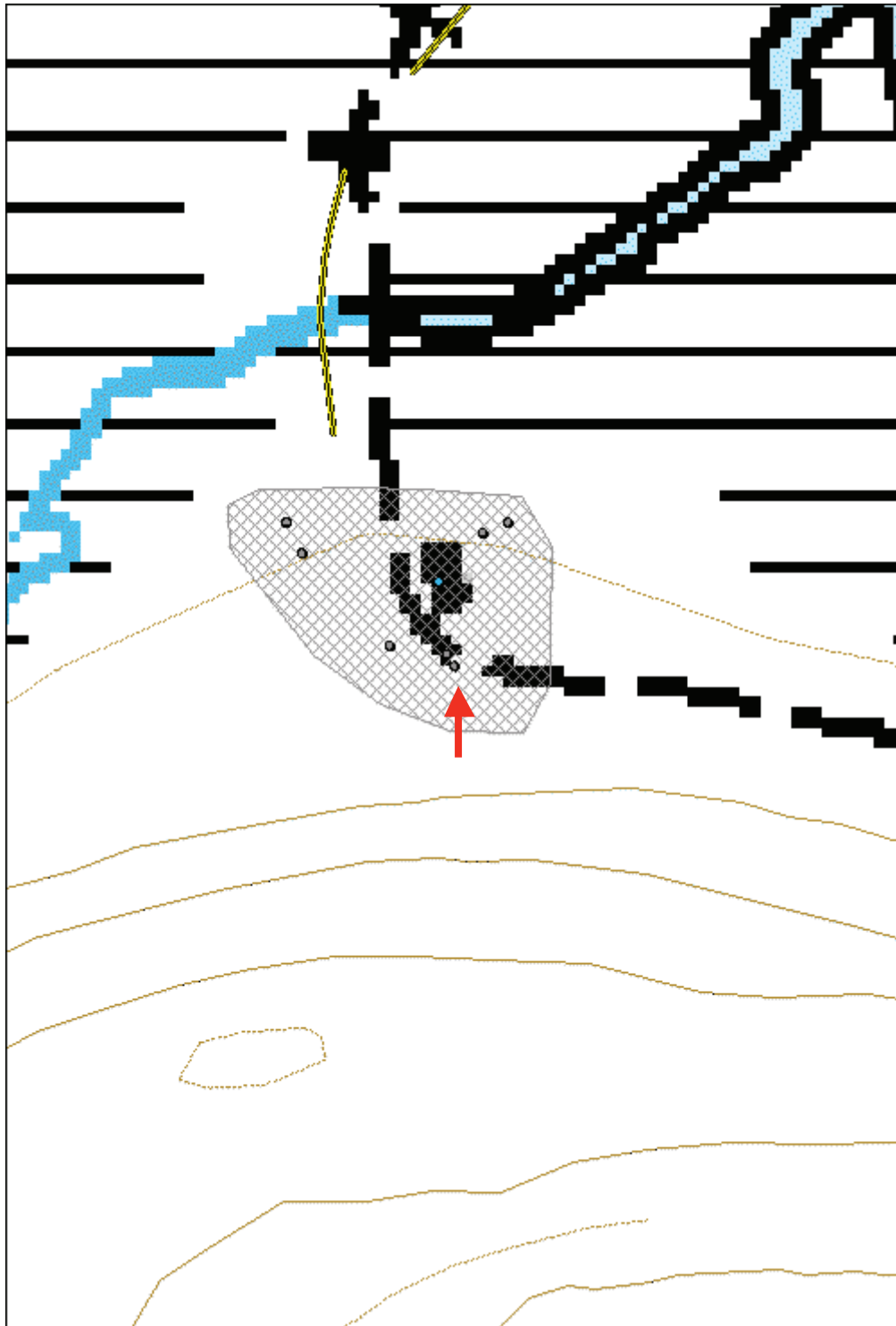
Kohteen suojelu:

0 Ei määritelty

Ympäristön suojelu:

99 Muu suojeluarvoa sisältävä alue

Kohdetyyppi:	2 Asuinpaikat?	Copyright:	© Metsähallitus 2008 © Maanmittauslaitos 1/MML/08
Koordinaatit:	X 7264240, Y 3608543	Mittakaava:	1:1000





Yllä: Korealahden saunan pohja on merkitty kuvaan punaisella ympyrällä. 2607.230.jpg.

Alla: Nuoli osoittaa ensimmäistä maakuoppaa tuvan pohjan edustalla. Tuvan seinät on merkitty kuvaan punaisella linjalla. 2607.242.jpg.



2072 Hossan retkeilyalue, Korealahti maakuoppa 1

MH-tunnus: 149970

Kohdetyyppi:	17 Kivi- ja maarakenteet	Haltija:	660 Pohjanmaan luontopalvelut
Ajoitus:	7116 Uusi aika	Ylläpitäjä:	660 Pohjanmaan luontopalvelut
Rakentamisvuosi:		Kunta:	777 SUOMUSSALMI

Koordinaatti-selitys:		Geometria tuotettu:	4 Gps-mittaus, korjaamaton
Koordinaatit:	X 7264268, Y 3608553	Löydöt:	

Taustatiedot

Koreanlahden tupasija-alue dokumentoitiin 29.7.2012 ukkosta odotellessa. Paikalle tultiin alun pitäen tarkastamaan porotallia, joka on käytössä ja kaavalla suojeltu rakennusperintökohde. Ennen tarkastusta ei porotallin ympärillä sijaitsevista rakennelmista ollut mitään tietoa, ja niiden löytyminen aluetta halkovan retkeilyreitien ympäriltä olikin pieni yllätys eritoten, kun useimmat rakenteista erottuvat hyvin selvästi jopa polulle saakka.

Tupasija-alueeksi rajatulla kaistaleen eteläreunalla on jäänteitä tuvan ja saunan pohjista sekä useita maakuoppia. Näiden lisäksi on porotallin vieressä rajapyykiksi tulkittu kiveys.

Ympäristön kuvaus

Porotalli ja rakennelmat sen ympärillä sijaitsevat Hossan retkeilyalueen lounaispäässä, Kokalmus-järven rannan tuntumassa, sen lounaispäässä. Rakennelmia erottaa järvestä noin sadan metrin kaistale kitukasvuista puustoa kasvava suo. Itse rakennelmat ovat kankaan puolella.

Ympäristön kangas on havupuuvaltainen ja kumpuileva. Rakennelmien eteläpuolella kangas nousee jyrkästi pari kymmentä metriä Rytikankaaksi. Maasto on Kokalmuksen etelä- ja itärannoista poiketen kosteampaa, ja sillä kasvaa runsaasti kuusia. Rakennelmien ympäristössä on myös runsaasti katajia. Aluskasvillisuus paikalla on mustikka-puolukkaa.

Kokalmuksen luontopolku kulkee rakennelmien keskeltä.

Kohteen kuvaus

Maakuoppa tuvan jäänteiden koillispuolella on selvästi erottuva painauma, jonka mitat ovat noin 3 x 1.5 metriä. Kuoppa on yli puoli metriä syvä ja se on kokonaan sammalen ja aluskasvillisuuden peitossa. Kuopan funktio ei selviä silmämääräisellä tarkastelulla.

Kohteen rajaus

Maakuopan sijaintitieto, 7264.268, 3608.553, on mitattu käsi-gps:llä. Virhemarginaaliksi laite antoi 10 metriä.

Koreanlahden tupasijan sijaintitieto on tallennettu aluerajauksena, jonka koillispuolella maakuoppa sijaitsee. Matkaa tuvan jäänteille on muutama metri.

Tulkinta

On mahdollista, että kaikki alueen rakennelmat liittyvät porotalouteen. Osa niistä - kämpän pohja sekä sauna - edustanevat vanhinta vaihetta, kiveys näitä hieman nuorempaa ja porotalli lähes modernia vaihetta. Maakuoppa sijaitsee välittömästi tuvan jäänteiden koillispuolella. Se on samalla tavoin peitteinen kuin rakennelmakin, joten on mahdollista, että se liittyy samoihin aktiviteetteihin kuin tupa ja saunakin.

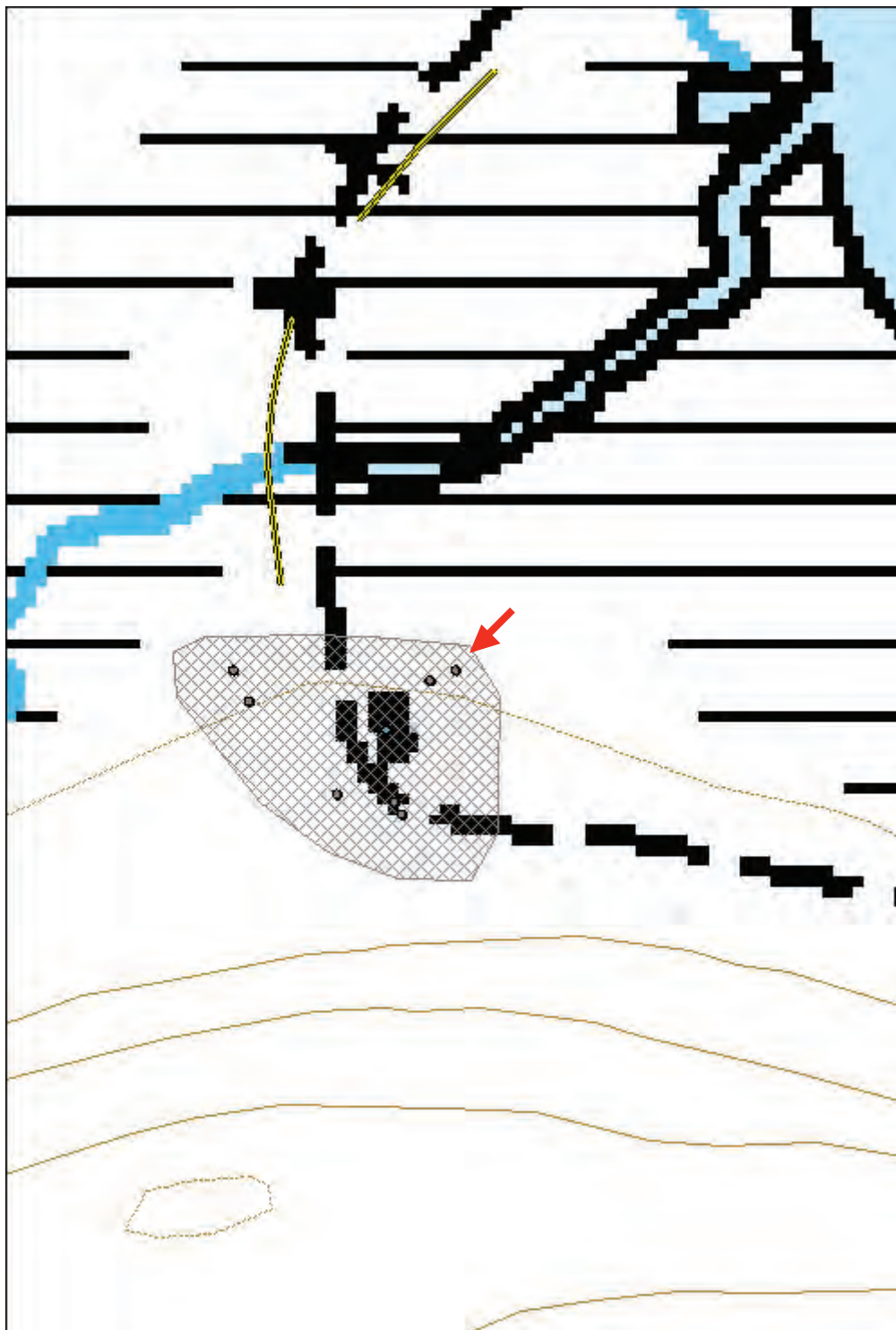
Tarkastukset

Tila: 3 Toteutettu Laji: 6 Suojeluarvojen tarkastus Tarkastusvuosi: 2012
Tarkastuspvm: 29.7.2012 Tarkastaja: O. Räihälä

Viranomaisrekisterinro:		Kunto:	3 Huono
Arvotus:	8 Muu suojeluarvo	Olotila:	2 Ei käytössä
		Kohteen suojelu:	0 Ei määritelty

Ympäristön suojelu: 99 Muu suojeluarvoa sisältävä alue

Kohdetyyppi:	17 Kivi- ja maarakenteet	Copyright:	© Metsähallitus 2008 © Maanmittauslaitos 1/MML/08
Koordinaatit:	X 7264268, Y 3608553	Mittakaava:	1:1000



2072 Hossan retkeilyalue, Korealahti maakuoppa 2

MH-tunnus: 149971

Kohdetyyppi:	17 Kivi- ja maarakenteet	Haltija:	660 Pohjanmaan luontopalvelut
Ajoitus:	7116 Uusi aika	Ylläpitäjä:	660 Pohjanmaan luontopalvelut
Rakentamivuosi:		Kunta:	777 SUOMUSSALMI

Koordinaatti-selitys:		Geometria tuotettu:	4 Gps-mittaus, korjaamaton
Koordinaatit:	X 7264244, Y 3608530	Löydöt:	

Taustatiedot

Koreanlahden tupasija-alue dokumentoitiin 29.7.2012 ukkosta odotellessa. Paikalle tultiin alun pitäen tarkastamaan porotallia, joka on käytössä ja kaavalla suojeltu rakennusperintökohde. Ennen tarkastusta ei porotallin ympärillä sijaitsevista rakennelmista ollut mitään tietoa, ja niiden löytyminen aluetta halkovan retkeilyreitien ympäriltä olikin pieni yllätys eritoten, kun useimmat rakenteista erottuvat hyvin selvästi jopa polulle saakka.

Tupasija-alueeksi rajatulla kaistaleen eteläreunalla on jäänteitä tuvan ja saunan pohjista sekä useita maakuoppia. Näiden lisäksi on porotallin vieressä rajapyykiksi tulkittu kiveys.

Ympäristön kuvaus

Porotalli ja rakennelmat sen ympärillä sijaitsevat Hossan retkeilyalueen lounaispäässä, Kokalmus-järven rannan tuntumassa, sen lounaispäässä. Rakennelmia erottaa järvestä noin sadan metrin kaistale kitukasvuista puustoa kasvava suo. Itse rakennelmat ovat kankaan puolella.

Ympäristön kangas on havupuuvaltainen ja kumpuileva. Rakennelmien eteläpuolella kangas nousee jyrkästi pari kymmentä metriä Rytikankaaksi. Maasto on Kokalmuksen etelä- ja itärannoista poiketen kosteampaa, ja sillä kasvaa runsaasti kuusia. Rakennelmien ympäristössä on myös runsaasti katajia. Aluskasvillisuus paikalla on mustikka-puolukkaa.

Kokalmuksen luontopolku kulkee rakennelmien keskeltä.

Kohteen kuvaus

Säännöllisen muotoinen maakuoppa sijaitsee porotallin lounaispuolella metsässä, joitakin metrejä luontopolulta. Kuoppa on 4 x 1 metrin laajuinen ja lähes 70 cm syvä selvärajainen painauma.

Kohteen rajaus

Maakuopan sijaintitieto, 7264.244, 3608.530, on mitattu käsi-gps:llä. Virhemarginaaliksi laite antoi yhdeksän metriä.

Koreanlahden tupasijan sijaintitieto on tallennettu aluerajauksena, jonka lounaispäässä maakuoppa sijaitsee.

Tulkinta

Kuopan funktio ei paikalla kirkastu. Hyvin saman tyyppisiä, säännöllisiä kuoppia dokumentoitiin samassa yhteydessä neljä.

On mahdollista, että kaikki alueen rakennelmat liittyvät porotalouteen. Osa niistä - kämpän pohja sekä sauna - edustanevat vanhinta vaihetta, kiveys näitä hieman nuorempaa ja porotalli lähes modernia vaihetta. Maakuoppa on samalla tavoin peitteinen kuin rakennelmatkin, joten on mahdollista, että se liittyy samoihin aktiviteetteihin kuin tupa ja sauna.

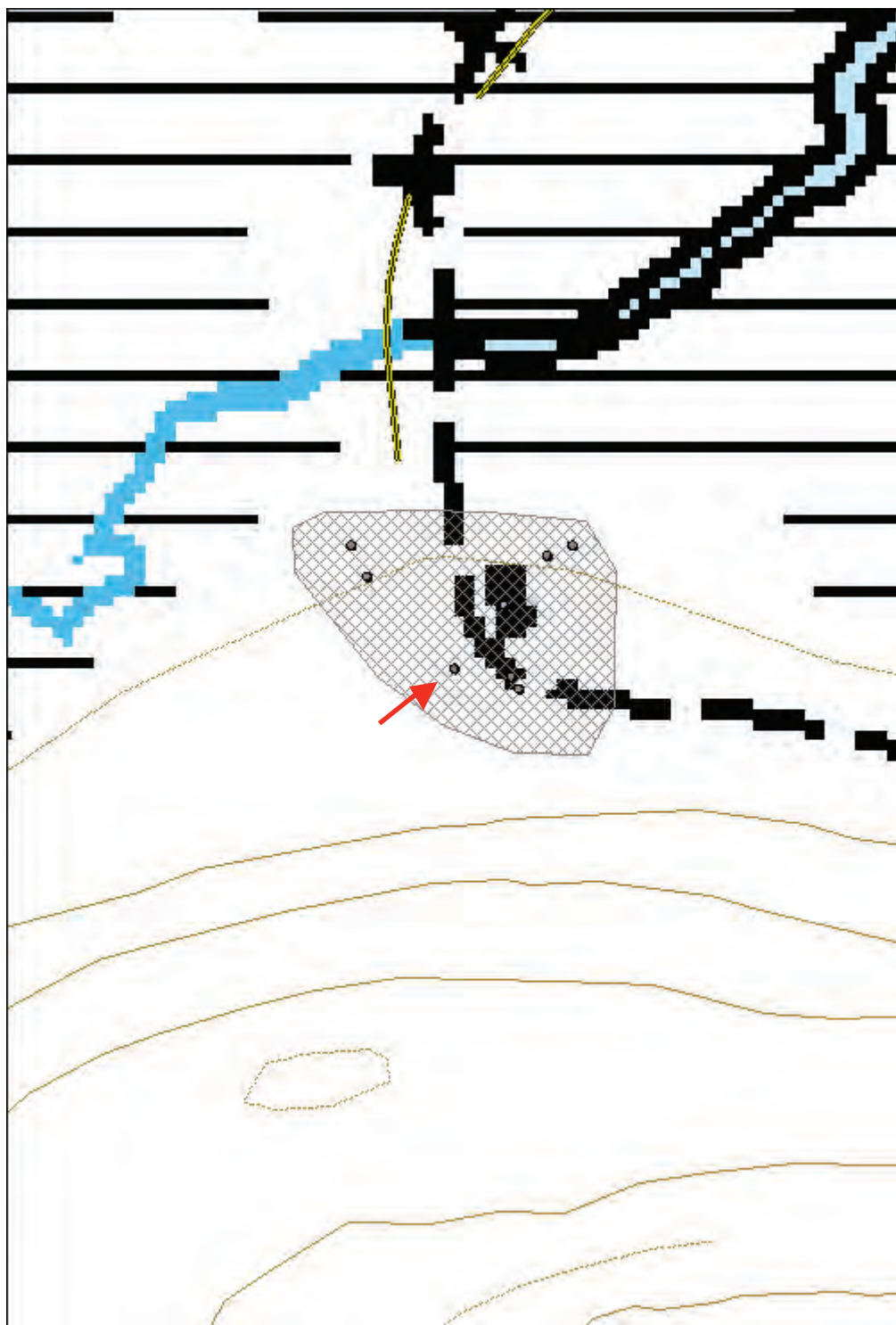
Tarkastukset

Tila: 3 Toteutettu Laji: 6 Suojeluarvojen tarkastus Tarkastusvuosi: 2012
Tarkastuspvm: 29.7.2012 Tarkastaja: O. Räihälä

Viranomaisrekisterinro:		Kunto:	3 Huono
Arvotus:	8 Muu suojeluarvo	Olotila:	2 Ei käytössä
		Kohteen suojelu:	0 Ei määriteltä

Ympäristön suojelu:	99 Muu suojeluarvoa sisältävä alue
----------------------------	------------------------------------

Kohdetyyppi:	17 Kivi- ja maarakenteet	Copyright:	© Metsähallitus 2008 © Maanmittauslaitos 1/MML/08
Koordinaatit:	X 7264244, Y 3608530	Mittakaava:	1:1000



2072 Hossan retkeilyalue, Korealahti maakuoppa 3

MH-tunnus: 149972

Kohdetyyppi:	17 Kivi- ja maarakenteet	Haltija:	660 Pohjanmaan luontopalvelut
Ajoitus:	7116 Uusi aika	Ylläpitäjä:	660 Pohjanmaan luontopalvelut
Rakentamisvuosi:		Kunta:	777 SUOMUSSALMI

Koordinaatti-selitys:		Geometria tuotettu:	4 Gps-mittaus, korjaamaton
Koordinaatit:	X 7264262, Y 3608513	Löydöt:	

Taustatiedot

Koreanlahden tupasija-alue dokumentoitiin 29.7.2012 ukkosta odotellessa. Paikalle tultiin alun pitäen tarkastamaan porotallia, joka on käytössä ja kaavalla suojeltu rakennusperintökohde. Ennen tarkastusta ei porotallin ympärillä sijaitsevista rakennelmista ollut mitään tietoa, ja niiden löytyminen aluetta halkovan retkeilyreitien ympäriltä olikin pieni yllätys eritoten, kun useimmat rakenteista erottuvat hyvin selvästi jopa polulle saakka.

Tupasija-alueeksi rajatulla kaistaleen eteläreunalla on jäänteitä tuvan ja saunan pohjista sekä useita maakuoppia. Näiden lisäksi on porotallin vieressä rajapyykiksi tulkittu kiveys.

Ympäristön kuvaus

Porotalli ja rakennelmat sen ympärillä sijaitsevat Hossan retkeilyalueen lounaispäässä, Kokalmus-järven rannan tuntumassa, sen lounaispäässä. Rakennelmia erottaa järvestä noin sadan metrin kaistale kitukasvuista puustoa kasvava suo. Itse rakennelmat ovat kankaan puolella.

Ympäristön kangas on havupuuvaltainen ja kumpuileva. Rakennelmien eteläpuolella kangas nousee jyrkästi pari kymmentä metriä Rytikankaaksi. Maasto on Kokalmuksen etelä- ja itärannoista poiketen kosteampaa, ja sillä kasvaa runsaasti kuusia. Rakennelmien ympäristössä on myös runsaasti katajia. Aluskasvillisuus paikalla on mustikka-puolukkaa.

Kokalmuksen luontopolku kulkee rakennelmien keskeltä.

Kohteen kuvaus

Pieni maakuoppa sijaitsee tupasija-alueen luoteispäässä toisen, hieman isomman kuopan eteläpuolella. Maakuoppa on suorakaiteen muotoinen, 2 x 1 metrin laajuinen painauma, joka on metrin syvyinen. Se on kokonaan sammalen ja aluskasvillisuuden peitossa.

Kohteen rajaus

Maakuopan sijaintitieto, 7264.262, 3608.513, on mitattu käsi-gps:llä. Virhemarginaaliksi laite antoi kuusi metriä.

Koreanlahden tupasijan sijaintitieto on tallennettu aluerajauksena, jonka luoteispäässä maakuoppa sijaitsee.

Tulkinta

On mahdollista, että kaikki alueen rakennelmat liittyvät porotalouteen. Osa niistä - kämpän pohja sekä sauna - edustanevat vanhinta vaihetta, kiveys näitä hieman nuorempaa ja porotalli lähes modernia vaihetta. Maakuoppa on samalla tavoin peitteinen kuin rakennelmatkin, joten on mahdollista, että se liittyy samoihin aktiviteetteihin kuin tupa ja sauna.

Tarkastukset

Tila: 3 Toteutettu Laji: 6 Suojeluarvojen tarkastus Tarkastusvuosi: 2012
Tarkastuspvm: 29.7.2012 Tarkastaja: O. Räihälä

Viranomaisrekisterinro:		Kunto:	3 Huono
Arvotus:	8 Muu suojeluarvo	Olotila:	2 Ei käytössä
		Kohteen suojelu:	0 Ei määritelty

Ympäristön suojelu:	99 Muu suojeluarvoa sisältävä alue
----------------------------	------------------------------------

Kohdetyyppi:	17 Kivi- ja maarakenteet	Copyright:	© Metsähallitus 2008 © Maanmittauslaitos 1/MML/08
Koordinaatit:	X 7264262, Y 3608513	Mittakaava:	1:1000



2072 Hossan retkeilyalue, Korealahti maakuoppa 4

MH-tunnus: 149973

Kohdetyyppi:	17 Kivi- ja maarakenteet	Haltija:	660 Pohjanmaan luontopalvelut
Ajoitus:	7116 Uusi aika	Ylläpitäjä:	660 Pohjanmaan luontopalvelut
Rakentamisvuosi:		Kunta:	777 SUOMUSSALMI

Koordinaatti-selitys:		Geometria tuotettu:	4 Gps-mittaus, korjaamaton
Koordinaatit:	X 7264268, Y 3608510	Löydöt:	

Taustatiedot

Koreanlahden tupasija-alue dokumentoitiin 29.7.2012 ukkosta odotellessa. Paikalle tultiin alun pitäen tarkastamaan porotallia, joka on käytössä ja kaavalla suojeltu rakennusperintökohde. Ennen tarkastusta ei porotallin ympärillä sijaitsevista rakennelmista ollut mitään tietoa, ja niiden löytyminen aluetta halkovan retkeilyreitien ympäriltä oli pieni yllätys eritoten, kun useimmat rakenteista erottuvat hyvin selvästi jopa polulle saakka.

Tupasija-alueeksi rajatulla kaistaleen eteläreunalla on jäänteitä tuvan ja saunan pohjista sekä useita maakuoppia. Näiden lisäksi on porotallin vieressä rajapyykiksi tulkittu kiveys.

Ympäristön kuvaus

Porotalli ja rakennelmat sen ympärillä sijaitsevat Hossan retkeilyalueen lounaispäässä, Kokalmus-järven rannan tuntumassa, sen lounaispäässä. Rakennelmia erottaa järvestä noin sadan metrin kaistale kitukasvuista puustoa kasvava suo. Itse rakennelmat ovat kankaan puolella.

Ympäristön kangas on havupuuvaltainen ja kumpuileva. Rakennelmien eteläpuolella kangas nousee jyrkästi pari kymmentä metriä Rytikankaaksi. Maasto on Kokalmuksen etelä- ja itärannoista poiketen kosteampaa, ja sillä kasvaa runsaasti kuusia. Rakennelmien ympäristössä on myös runsaasti katajia. Aluskasvillisuus paikalla on mustikka-puolukkaa.

Kokalmuksen luontopolku kulkee rakennelmien keskeltä.

Kohteen kuvaus

Maakuoppa sijaitsee tupasija-alueen luoteisimmassa nurkassa muutaman metrin päässä toisesta samanlaisesta kuopasta. Maakuoppa on säännöllisen suorakaiteen muotoinen, 3 x 1 metrin laajuinen ja 70 sentin syvyinen painauma. Se on kokonaan sammalen ja aluskasvillisuuden peitossa.

Kohteen rajaus

Maakuopan sijaintitieto, 7264.268, 3608.510, on mitattu käsi-gps:llä. Virhemarginaaliksi laite antoi 10 metriä.

Koreanlahden tupasijan sijaintitieto on tallennettu aluerajauksena, jonka luoteispäässä maakuoppa sijaitsee.

Tulkinta

On mahdollista, että kaikki alueen rakennelmat liittyvät porotalouteen. Osa niistä - kämpän pohja sekä sauna - edustanevat vanhinta vaihetta, kiveys näitä hieman nuorempaa ja porotalli lähes modernia vaihetta. Maakuoppa on samalla tavoin peitteinen kuin rakennelmakin, joten on mahdollista, että se liittyy samoihin aktiviteetteihin kuin tupa ja sauna.

Tarkastukset

Tila: 3 Toteutettu Laji: 6 Suojeluarvojen tarkastus Tarkastusvuosi: 2012
Tarkastuspvm: 29.7.2012 Tarkastaja: O. Räihälä

Viranomaisrekisterinro:		Kunto:	3 Huono
Arvotus:	8 Muu suojeluarvo	Olotila:	2 Ei käytössä
		Kohteen suojelu:	0 Ei määritelty

Ympäristön suojelu:	99 Muu suojeluarvoa sisältävä alue
----------------------------	------------------------------------

Kohdetyyppi:	17 Kivi- ja maarakenteet	Copyright:	© Metsähallitus 2008 © Maanmittauslaitos 1/MML/08
Koordinaatit:	X 7264268, Y 3608510	Mittakaava:	1:1000



2072 Hossan retkeilyalue, Likolahti tervahauta

MH-tunnus: 150119

Kohdetyyppi:	9 Valmistuspaikat/työpaikat	Haltija:	660 Pohjanmaan luontopalvelut
Ajoitus:	7116 Uusi aika	Ylläpitäjä:	660 Pohjanmaan luontopalvelut
Rakentamisvuosi:		Kunta:	777 SUOMUSSALMI

Koordinaatti-selitys:		Geometria tuotettu:	4 Gps-mittaus, korjaamaton
Koordinaatit:	X 7260702, Y 3604579	Löydöt:	

Taustatiedot

Likolahden tervahauta on merkitty peruskartalle, mutta siitä ei ole ollut erikseen tietoja Reiska-tietokannassa. Viitisenkymmentä metriä haudan eteläpuolella, lähellä Ison Syrjäjärven lahden pohjukkaa, on toinen tervahauta.

Tervahaudat tarkastettiin 30. 7.2012 painostavassa mutta kauan kaivatussa helteessä.

Ympäristön kuvaus

Tervahauta sijaitsee kumpuilevalla ja rutikuivalla mäntykankaalla Hossan retkeilyalueen lounaispäässä, Lavajärveä ja Isoa Syrjäjärveä erottavan niemen kannassa. Matkaa tervahaudalta Likolahden rantaan on vajaat pari sataa metriä ja Ison Syrjäjärven rantaan satakunta metriä. Näiden kahden lahden väliin jää leveä niemi, jonka kantaan tervahauta on tehty. Toisin kuin peruskartalle on merkitty, kulkee merkitty luontopolku välittömästi haudan itäpuolitse.

Maasto tervahaudan kohdalla kumpuilee voimakkaasti. Ainoana puulajina on mänty, aluskasvillisuus muodostuu puolukasta ja kanervasta. Hauta on yksittäisellä kumpareella, jolloin juoksutusura on saatu eräänlaiseen alamäkeen.

Kohteen kuvaus

Tervahauta ei ole erityisen suuri, vain noin 12 metriä halkaisijaltaan, mutta se erottuu selvästi maastossa säännöllisen muotoisena ympyränä. Hyvään erottuvuuteen vaikuttaa myös se, että aluskasvillisuus paikalla on hyvin matalaa. Vallit ovat reilun kolme metriä leveät ja korkeimmillaan puolisen metriä. Haudan keskellä on laakea painanne, joka on puolesta metristä koko metriin syvä. Haudan ulkoreunalla ei ole erityistä palokourua, myöskään yksittäisiä kuoppia ei ole ympäristössä. Haudan kairauksessa tuli esiin vahva nokikerros.

Tervahaudan ränni on suunnattu alarinteeseen, kohti länttä. Ura on lähes kolmion muotoinen. Haudan reunalla se on yli kaksi metriä leveä, mutta se kapenee nopeasti. Kokonaisuudessaankaan ränni ei ole juuri kolmea metriä pidempi. Sen syvyys on metrin verran tervahaudan kyljessä.

Tervahaudan päällä kasvaa joitakin täysikasvuisia mäntyjä, joista pari on jo kelottumassa.

Kohteen raja

Kohteen koordinaattipiste, 7260702, 3604579, on otettu käsi-gps:llä rännin yläpuoliselta vallilta virhemarginaalin ollessa viisi metriä.

Tulkinta

Likolahden tervahauta liittyy Ylä-Kainuun tervaperinteeseen, jonka huippukausi osuu 1800-luvulle. Tervaa oli poltettu jo tätä aiemminkin, mutta Oulun kaupungin saatua tapulikaupunkioikeudet 1786 muodostui Pohjanmaasta tervanpolton keskusalue. Oulujoen koskia perkattiin 1800-luvun alkupuolella, mikä helpotti tervan kuljetusta Pohjanlahdelle. Kaskitalouden jouduttua yhä ahtaammalle nähtiin maailmanmarkkinoilla kysytyn tervan mahdollisuudet Kainuussakin, jossa tervanpolttoa voidaan pitää lähes pääelinkeinona 1860- ja 1870-luvuilla. Samoihin aikoihin loppuun saatettu isojako heikensi kuitenkin vuosisadan lopulla elinkeinon harjoittamisen mahdollisuuksia. Lopulta 1900-luvun alussa siirryttiin puulaivoista teräksisiin, mikä tyrehdytti kysynnän ja lopulta tervan valmistuksenkin.

Lisätietoja

Vester Lippo (toim.) 1999. Juuret selkosessa. Suomussalmen Hossan ja Selkoskylän kyläkirja. Myllylahti oy.

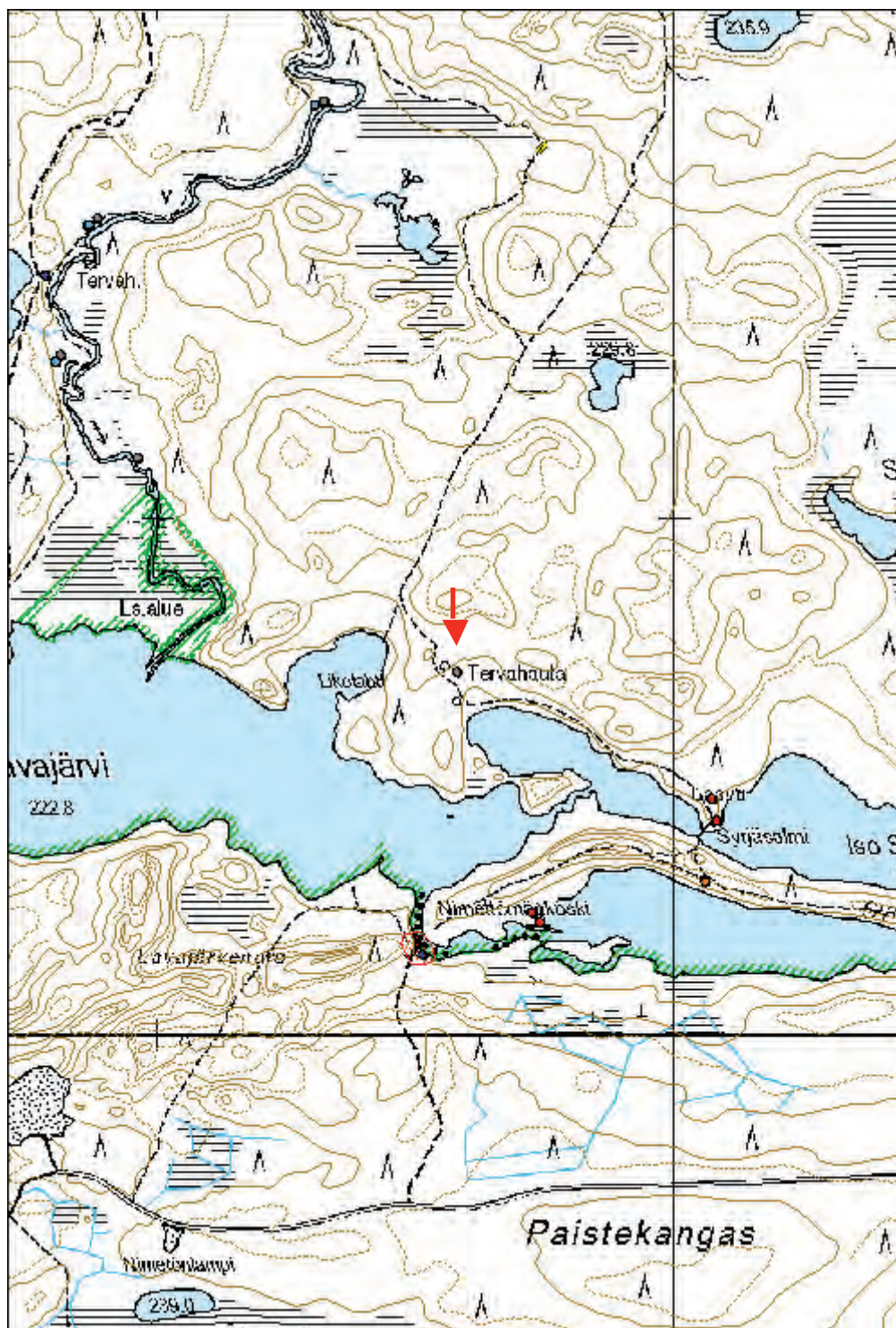
Tarkastukset

Tila: 3 Toteutettu Laji: 6 Suojeluarvojen tarkastus Tarkastusvuosi: 2012
Tarkastuspvm: 30.7.2012 Tarkastaja: O. Räihälä

**Viranomais-
rekisterinro:****Kunto:** 2 Kesinkertainen**Arvotus:** 3 Esitys mj-luokka II**Olotila:** 2 Ei käytössä**Kohteen
suojelu:** 0 Ei määritelty**Ympäristön suojelu:** 99 Muu suojeluarvoa sisältävä alue

Likolahden tervahauta. 3007.253.jpg.

Kohdetyyppi:	9 Valmistuspaikat/työpaikat	Copyright:	© Metsähallitus 2008 © Maanmittauslaitos 1/MML/08
Koordinaatit:	X 7260702, Y 3604579	Mittakaava:	1:10000



Kohdetyyppi:	9 Valmistuspaikat/työpaikat	Haltija:	660 Pohjanmaan luontopalvelut
Ajoitus:	7116 Uusi aika	Ylläpitäjä:	660 Pohjanmaan luontopalvelut
Rakentamisvuosi:		Kunta:	777 SUOMUSSALMI

Koordinaatti-selitys:		Geometria tuotettu:	4 Gps-mittaus, korjaamaton
Koordinaatit:	X 7260662, Y 3604589	Löydöt:	

Taustatiedot

Likolahden itäpuolisella niemellä sijaitsevat tervahaudat ovat peruskartalle merkittyjä, mutta niistä ei ole ollut erikseen tietoja Reiska-tietokannassa. Haudat tarkastettiin 30. 7.2012 painostavassa mutta kauan kaivatussa helteessä.

Ympäristön kuvaus

Likolahden eteläisempi tervahauta sijaitsee kumpuilevalla ja rutikuivalla mäntykankaalla Hossan retkeilyalueen lounaispäässä, Lavajärven pohjoisrannalla. Matkaa tervahaudalta Lavajärven itäisimpään lahden pohjukkaan 60 - 70 metriä. Toisin kuin peruskartalle on merkitty, kulkee luontopolku välittömästi haudan lounaispuolitse.

Maasto tervahaudan kohdalla kumpuilee voimakkaasti. Ainoana puulajina on mänty, aluskasvillisuus muodostuu puolukasta ja kanervasta. Haudan päälle on kaatunut muutamia keloja ja oksia.

Kohteen kuvaus

Tervahauta on pieni, vain noin kahdeksan metriä halkaisijaltaan. Se on selvärajainen ja säännöllisen muotoinen ja erottuisi maastossa erittäin hyvin, jos sen päälle ei olisi kertynyt risuja ja kaatuneita keloja.

Haudan vallit ovat vain noin pari metriä leveät. Niiden korkeus vaihtelee muutamasta kymmenestä sentistä puoleen metriin. Haudan keskellä on laakea painanne, joka on syvimmillään puolisen metriä. Painanteen halkaisija on noin neljä metriä. Minkäänlaista palokurua tai kuoppia ei haudan ympärillä ole näkösällä.

Ränni on massiivinen. Sen pituus järvelle päin suunnattuna on 5 - 6 metriä. Uraa reunustavat selvät vallit, jotka ovat syntyneet sitä kaivettaessa. Ura on haudan kupeessa lähes 70 cm syvä ja se jatkuu lähes yhtä syväna usean metrin matkalla.

Tervahaudan valleilla on kunnatkerroksen alla vahva nokikerros.

Kohteen rajaus

Kohteen koordinaattipiste, 7260662, 3604589, on otettu juoksutusuran yläpuoliselta vallilta.

Tulkinta

Likolahden tervahauta liittyy Ylä-Kainuun tervaperinteeseen, jonka huippukausi osuu 1800-luvulle. Tervaa oli poltettu jo tätä aiemminkin, mutta Oulun kaupungin saatua tapulikaupunkioikeudet 1786 muodostui Pohjanmaasta tervanpolton keskusalue. Oulujoen koskia perkattiin 1800-luvun alkupuolella, mikä helpotti tervan kuljetusta Pohjanlahdelle. Kaskitalouden jouduttua yhä ahtaammalle nähtiin maailmanmarkkinoilla kysytyn tervan mahdollisuudet Kainuussakin, jossa tervanpoltoa voidaan pitää lähes pääelinkeinona 1860- ja 1870-luvuilla. Samoihin aikoihin loppuun saatettu isojako heikensi kuitenkin vuosisadan lopulla elinkeinon harjoittamisen mahdollisuuksia. Lopulta 1900-luvun alussa siirryttiin puulaivoista teräksisiin, mikä tyrehtyi kysynnän ja lopulta tervan valmistuksenkin.

Lisätietoja

Vester Lippo (toim.) 1999. Juuret selkosessa. Suomussalmen Hossan ja Selkoskylän kyläkirja. Myllylahti oy.

Tarkastukset

Tila: 3 Toteutettu Laji: 6 Suojeluarvojen tarkastus Tarkastusvuosi: 2012
Tarkastuspvm: 30.7.2012 Tarkastaja: O. Räihälä

Viranomaisrekisterinro:		Kunto:	2 Keskinertainen
Arvotus:	3 Esitys mj-luokka II	Olotila:	2 Ei käytössä
		Kohteen suojelu:	0 Ei määritelty

Ympäristön suojelu: 99 Muu suojeluarvoa sisältävä alue