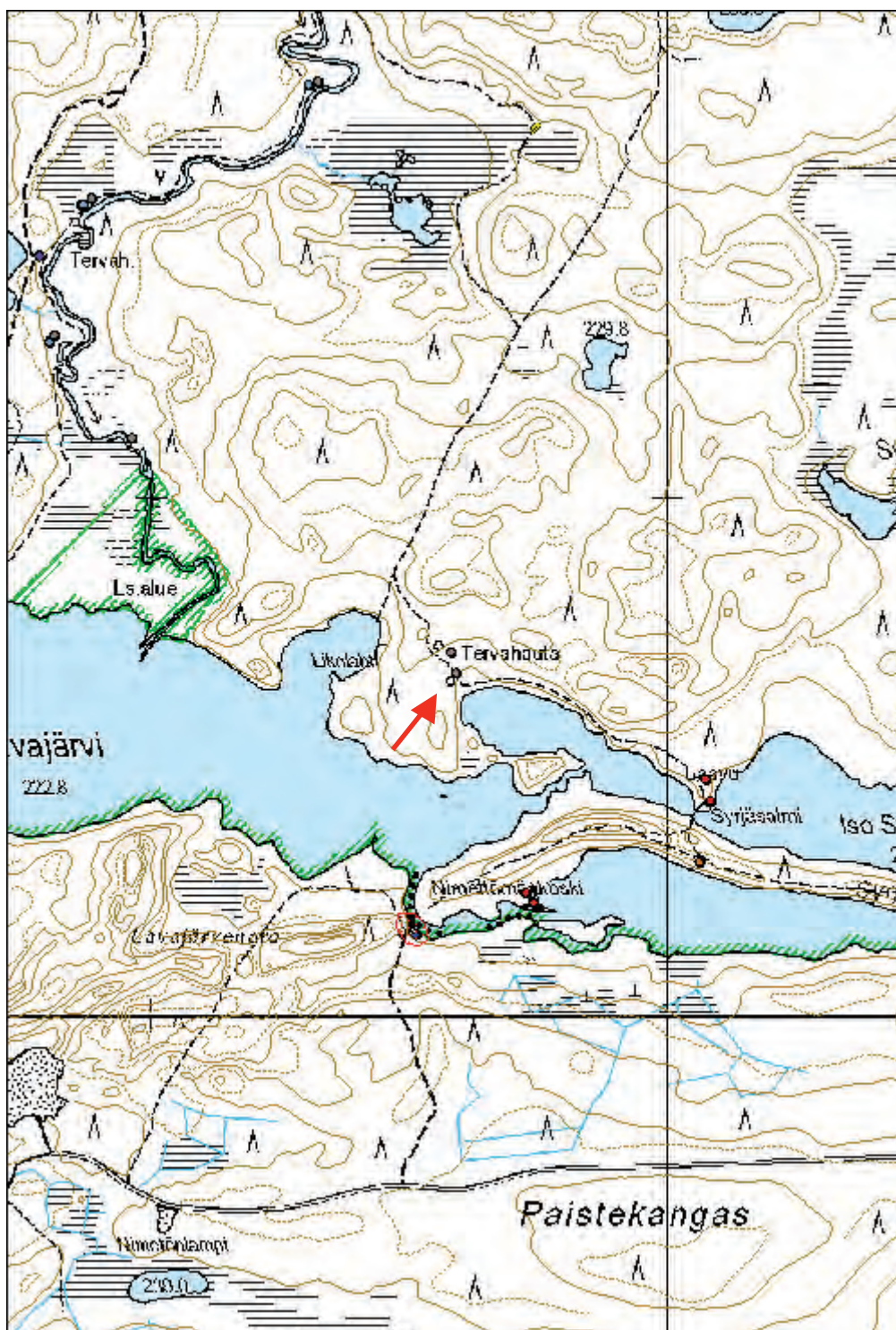


Kohdetyyppi:	9 Valmistuspaikat/työpaikat	Copyright:	© Metsähallitus 2008 © Maanmittauslaitos 1/MML/08
Koordinaatit:	X 7260662, Y 3604589	Mittakaava:	1:10000



2072 Hossan retkeilyalue, Likolahti tervasauna

MH-tunnus: 150125

Kohdetyyppi:	9 Valmistuspaikat/työpaikat	Haltija:	660 Pohjanmaan luontopalvelut
Ajoitus:	7116 Uusi aika	Ylläpitäjä:	660 Pohjanmaan luontopalvelut
Rakentamisvuosi:		Kunta:	777 SUOMUSSALMI

Koordinaatti-selitys:		Geometria tuotettu:	4 Gps-mittaus, korjaamaton
Koordinaatit:	X 7260630, Y 3604613	Löydöt:	

Taustatiedot

Tervasauna löytyi 30. 7.2012 dokumentoitaessa peruskartalle merkittyjä tervahautoja Likolahdessa Saunan kiuas dokumentoitiin painostavassa mutta kauan kaivatussa helteessä.

Ympäristön kuvaus

Mahdollisen tervasaunan jäänteet sijaitsevat kumpuilevalla ja rutikuivalla mäntykankaalla Hossan retkeilyalueen lounaispäässä, aivan Lavajärven rannan tuntumassa, tervahautojen alapuolella.

Maasto tervasaunan kohdalla kumpuilee voimakkaasti. Ainoana puulajina on mänty, aluskasvillisuus muodostuu puolukasta ja kanervasta.

Kohteen kuvaus

Ainoa merkki mahdollisesta tervasaunasta paikalla on kiuaskiveykseltä vaikuttava kasa. Sen päällä kasvaa kolme suurta mäntyä. Neljä puu, kelo, on kaatunut jo aikoja sitten kasan päältä, mikä vaikeuttaa kiukaan alkuperäisen koon ja muodon arviointia. Muutama metri rannan suuntaan kiveyksestä on muutamia kiviä rivissä sammalen alla. Tässä on voinut sijaita seinä.

Kiveys on suhteellisen säännöllisen muotoinen, 2.5 x 1.5 metrinen kasa, joka on valtaosin sammalen peitossa. puolisen metriä kasalta ylärinteeseen näyttäisi maata kaivellun siten, että kiuas ja mahdollinen lattiataso olisi jäänyt hieman rinteen maanpinnan alapuolelle. Jos tässä on ollut seinän paikka, voisi saunan yhden seinän pituudeksi arvioida nelisen metriä. Koska mitään hirsirakenteita ei ole jäljellä, jää tervasaunan alkuperäinen asu arvailujen varaan.

Kohteen rajaus

Kohteen koordinaattipiste, 7260630, 3604613, on otettu käsi-gps:llä kiveyksen päältä. Virhemarginaali oli 10 metriä.

Tulkinta

Likolahden tervahaudata liittyvät Ylä-Kainuun tervaperinteeseen, jonka huippukausi osuu 1800-luvulle. Tervaa oli poltettu jo tätä aiemminkin, mutta Oulun kaupungin saatua tapulikaupunkioikeudet 1786 muodostui Pohjanmaasta tervanpolton keskusalue. Oulujoen koskia perkattiin 1800-luvun alkupuolella, mikä helpotti tervan kuljetusta Pohjanlahdelle. Kaskitalouden jouduttua yhä ahtaammalle nähtiin maailmanmarkkinoilla kysytyn tervan mahdollisuudet Kainuussakin, jossa tervanpolttua voidaan pitää lähes pääelinkeinona 1860- ja 1870-luvuilla. Samoihin aikoihin loppuun saatettu isojako heikensi kuitenkin vuosisadan lopulla elinkeinon harjoittamisen mahdollisuuksia. Lopulta 1900-luvun alussa siirryttiin puulaivoista teräksisiin, mikä tyrehdytti kysynnän ja lopulta tervan valmistuksenkin.

Likolahden kiukaan päällä kasvavasta puustosta sekä erityisesti kelosta päätellen liittyy sauna viimeistään 1800-luvun alkupuolen urakoihin.

Lisätietoja

Vester Lippo (toim.) 1999. Juuret selkosessa. Suomussalmen Hossan ja Selkoskylän kyläkirja. Myllylahti oy.

Tarkastukset

Tila: 3 Toteutettu Laji: 6 Suojeluarvojen tarkastus Tarkastusvuosi: 2012
Tarkastuspvm: 30.7.2012 Tarkastaja: O. Räihälä

**Viranomais-
rekisterinro:**

Kunto: 3 Huono

Arvotus: 3 Esitys mj-luokka II

Olotila: 2 Ei käytössä

**Kohteen
suojelu:** 0 Ei määritelty

Ympäristön suojelu: 99 Muu suojeluarvoa sisältävä alue



Likolahden tervasaunan kiuas on merkitty kuvaan punaisella ympyrällä.
3007.262.jpg.

Kohdetyyppi:	9 Valmistuspaikat/työpaikat	Copyright:	© Metsähallitus 2008 © Maanmittauslaitos 1/MML/08
Koordinaatit:	X 7260630, Y 3604613	Mittakaava:	1:10000





Peurokosken pohjoispuolella sijaitseva tervahauta on merkitty kuvaan punaisella ympyrällä.
3107.269-271.jpg.

2072 Hossan retkeilyalue, Peurokoski N tervahauta	MH-tunnus: 150135
---	-------------------

Kohdetyyppi:	9 Valmistuspaikat/työpaikat	Haltija:	161 Metsätalous Kainuu
Ajoitus:	7116 Uusi aika	Ylläpitäjä:	161 Metsätalous Kainuu
Rakentamisvuosi:		Kunta:	777 SUOMUSSALMI

Koordinaatti-selitys:		Geometria tuotettu:	4 Gps-mittaus, korjaamaton
Koordinaatit:	X 7260061, Y 3601311	Löydöt:	

Taustatiedot

Tervahauta on merkitty peruskartalle, mutta se puuttui ennen inventointia 2012 Reiska-tietokannasta. Kohde dokumentoitiin 31.7.2012 ukkosmyrskyn jälkeisessä pilvipoudassa.

Ympäristön kuvaus

Peurokosken tervahauta sijaitsee Hossan retkeilyalueen lounaisnurkassa, parikymmentä metriä retkeilyalueen ulkopuolella, Pikku-Kukkurin luoteisrannalla. Matkaa rantaan on pari kymmentä metriä. Ranta kohdalla on kostea, mutta maasto kumpuilee nopeasti rannan pohjoispuolella sekametsää kasvaviksi kankaaksi. Tervahaudan tietämällä kasvaa mäntyjä, kuusia, koivuja ja leppiä. Aluskasvillisuudessa dominoi mustikka-puolukka-suopursu.

Kohteen kuvaus

Tervahauta on viitisentoista metriä halkaisijaltaan ja se erottuu maastossa hyvin. Luontopolku kulkee aivan haudan kulmalla. Erottuvuutta haittaavat hieman haudan päälle kaatuneet puut sekä aluskasvillisuus. Haudan päällä kasvaa myös useita puita.

Tervahaudan vallit ovat viitisen metriä leveät ja niiden ulkopuolella kulkee yksittäisten palontorjuntakuoppien nauha koko haudan ympäri. Vallit ovat puolisen metriä korkeat. Keskellä oleva laakea painanne on halkaisijaltaan niin ikään viitisen metriä. Syvimmillään se on 0.7 metriä.

Tervahaudan ränni on suunnattu kohti järveä, etelään. Ura on erittäin pitkä ja selvä. Haudan kupeella se on pari metriä leveä ja 1.3 metriä syvä. Se kapenee nopeasti, mutta jatkuu järvelle päin toista kymmentä metriä noin 40 cm syvyisenä juonteena.

Kohteen rajaus

Kohteen koordinaatti, 7260061, 3601311, on otettu käsi-gps:llä vallin päältä, rännin kohdalta virhemarginaalin ollessa 11 metriä.

Tulkinta

Tervahauta liittyy kainuulaiseen tervaperinteeseen, jonka kukoistuskauti oli 1800-luvulla.

Tarkastukset

Tila: 3 Toteutettu Laji: 6 Suojeluarvojen tarkastus Tarkastusvuosi: 2012
Tarkastuspvm: 31.7.2012 Tarkastaja: O. Räihälä

**Viranomais-
rekisterinro:****Kunto:** 2 Kesinkertainen**Arvotus:** 3 Esitys mj-luokka II**Olotila:** 2 Ei käytössä**Kohteen
suojelu:** 0 Ei määritelty**Ympäristön suojelu:** 99 Muu suojeluarvoa sisältävä alue

Kohdetyyppi:	9 Valmistuspaikat/työpaikat	Copyright:	© Metsähallitus 2008 © Maanmittauslaitos 1/MML/08
Koordinaatit:	X 7260061, Y 3601311	Mittakaava:	1:10000



2072 Hossan retkeilyalue, Tuiranniemi E tervahauta

MH-tunnus: 150158

Kohdetyyppi:	9 Valmistuspaikat/työpaikat	Haltija:	660 Pohjanmaan luontopalvelut
Ajoitus:	7116 Uusi aika	Ylläpitäjä:	660 Pohjanmaan luontopalvelut
Rakentamisvuosi:		Kunta:	777 SUOMUSSALMI

Koordinaatti-selitys:		Geometria tuotettu:	4 Gps-mittaus, korjaamaton
Koordinaatit:	X 7260107, Y 3602472	Löydöt:	

Taustatiedot

Tuiranniemen tervahauta on merkitty peruskartalle, mutta se puuttui ennen inventointia 2012 Reiska-tietokannasta. Kohde dokumentoitiin 31.7.2012 ukkosmyrskyn jälkeisessä pilvipoudassa.

Ympäristön kuvaus

Tervahauta sijaitsee Hossan retkeilyalueen lounaisnurkassa, Lavajärven länsipäässä, Tuirankosken itäpuolella. Lavajärven pohjoisranta on tervahaudan tietämällä kuivaa hossalaiskangasta, jonka aluskasvillisuus on niukkaa. Kangas, joka laskee loivasti kohdalla Tuiranvaarasta rantaan, kasvaa lähes yksinomaan mäntyputia.

Luontopolku kulkee tervahaudan ja järven välissä. Matkaa haudalta rantaan on kymmenkunta metriä.

Kohteen kuvaus

Tervahauta erottuu selvästi kuivassa kangasmaastossa. Se on halkaisijaltaan noin 12 metriä. Vallit ovat suhteellisen kapeat - noin kolmimetriset - eivätkä ne kohoa puolta metriä korkeammiksi. Haudan keskellä on laakea kuusimetrisen painauma, joka on syvimmillään 0.7 metriä. Vallin ulkosyrjällä ei hahmotu palouraa eikä yksittäisiä palokuoppiakaan.

Noin nelimetrisen ränni on suunnattu järvelle päin. Se on alaosastaan erodoitunut ilmeisesti osin polun vuoksi, mutta myös porot näyttäisivät myllänneen hiekkamaassa. Ura on syvimmilläänkin vain puolisen metriä.

Tervahaudan päällä kasvaa useita täysimittaisia tukkimäntyjä.

Kohteen raja

Kohteen koordinaatti, 7260.107, 3602.472 on otettu vallin päältä, rännin kohdalta.

Tulkinta

Tervahauta liittyy kainuulaiseen tervaperinteeseen, jonka kukoistuskauti oli 1800-luvulla. Tervan kysyntä oli tuolloin maailmanmarkkinoilla suurta, ja Oulusta oli kehittynyt 1800-luvun alussa yksi merkittävimmistä tervasatamista Suomessa. Vuosisadan loppupuolella isojaon saattaminen päätökseen vaikeutti tuotantoa Suomussalmellakin. Lopulta puisten laivojen rakentamisen loppuminen 1900-luvun alkupuolella supisti kysynnänkin. Kuitenkin vielä vuonna 1900 tuotettiin Suomussalmella tervaa noin 7000 tynnyriä, lähes 900 000 litraa.

Lisätietoja

Vester Lippo (toim.) 1999. Juuret selkosessa. Suomussalmen Hossan ja Selkoskylän kyläkirja. Myllylahti oy.



Tuiranniemen itäpuolinen tervahauta Lavajärven länsipäässä on merkitty kuvaan punaisella ympyrällä. 3107.276.jpg.

Tarkastukset

Tila: 3 Toteutettu Laji: 6 Suojeluarvojen tarkastus Tarkastusvuosi: 2012
Tarkastuspvm: 31.7.2012 Tarkastaja: O. Räihälä

**Viranomais-
rekisterinro:**

Kunto: 2 Keskinertainen

Arvotus: 3 Esitys mj-luokka II

Olotila: 2 Ei käytössä

**Kohteen
suojelu:** 0 Ei määritelty

Ympäristön suojelu: 99 Muu suojeluarvoa sisältävä alue

Kohdetyyppi:	9 Valmistuspaikat/työpaikat	Copyright:	© Metsähallitus 2008 © Maanmittauslaitos 1/MML/08
Koordinaatit:	X 7260107, Y 3602472	Mittakaava:	1:10000



Kohdetyyppi:	9 Valmistuspaikat/työpaikat	Haltija:	660 Pohjanmaan luontopalvelut
Ajoitus:	7116 Uusi aika	Ylläpitäjä:	660 Pohjanmaan luontopalvelut
Rakentamisvuosi:		Kunta:	777 SUOMUSSALMI

Koordinaatti-selitys:		Geometria tuotettu:	4 Gps-mittaus, korjaamaton
Koordinaatit:	X 7260131, Y 3607341	Löydöt:	

Taustatiedot

Pikku-Nimettömän pohjoisrannalla sijaitseva tervahauta on merkitty peruskartalle, mutta ennen kesän 2012 inventointia sitä ei oltu dokumentoitu Reiska-tietokantaan. Kohde tarkastettiin tuulisessa säässä 2. elokuuta 2012. Paikalle saavuttiin opaskeskukselta lainatulla soutuveneellä. Omat kommervenkkinsä oli saada inventointikoira Sonja tulemaan mukaan veneen kyytiin Joukovirran niskalla. Koira-poloinen piti ensin kyytiä sangen arveluttavana, mutta suostui lopulta mukaan.

Ympäristön kuvaus

Pikku-Nimettömän tervahauta sijaitsee Hossan retkeilyalueen lounaispäässä, alueen etelärajalalla, järven pohjoisrannalla. Tällä kohden pistää tähän kapeaan järveen kaitainen niemeke, jonka läntisessä kinalossa tervahauta sijaitsee. Matkaa Joukovirran laavulle itään on vajaat kolmesataa metriä.

Läntisin retkeilyalueelle ulottuva latvavesi on Iso-Kukkuri, joka laskee Peurokosken kautta Pikku-Kukkuriin. Täältä vedet jatkavat Tuirankosken kautta Lavajärvelle, jonka halkaisee idempänä kahtia pitkä Syrjäharju. Harjun pohjoispuolinen järvi on Iso Syrjäjärvi, eteläpuolinen haara jatkuu Nimettömänkosken kautta Iso-Nimettömänä ja kapeikon kautta edelleen Pikku-Nimettömänä. Pikku-Nimetön purkautuu kohti pohjoista Joukojärveen Joukovirran kautta. Tämän vesireitin varrella, erityisesti sen pohjoisrannalla, on runsaasti tervahautoja.

Järviketjun retkeilyalueen puolinen pohjoisranta on enimmäkseen harjuista ja kuivahkoa maastoa. Tervahaudan kohdalla harju nousee hyvin jyrkästi rannasta parikymmentä metriä tervahaudan sijaitessa loivalla rantakaistaleella. Kohdan puusto on yksinomaan mäntyä ja aluskasvillisuus puolukka ja suopursua. Tervahauta erottuu hyvin selvästi maastossa säännöllisen muotoisena rakennelmana.

Kohteen kuvaus

Tervahauta sijaitsee viitisen metriä rannasta, loivassa rinteessä. Se on halkaisijaltaan noin 12 metriä. Vallit, joiden korkeus vaihtelee 0.3-0.8 metriä, ovat kolmisen metriä leveät. Haudan ylärinteen puolella valli erottuu lähes yksinomaan sen ulkopuolta kiertävän palouran vuoksi. Uran lisäksi hautaa ympäröi joissain paikoin yksittäisemmän näköisiä palokuoppia. Haudan keskellä on laakea kuusimetrisen painanne, joka on noin 0.8 metriä syvä keskeltä.

Tervahaudan ränni on järvelle päin. Se on epämääräisen muotoinen ja vain pari metriä pitkä, hyvin kevyesti maastoon kaivettu. Tämä johtuu varmasti siitä, että uran päästä on vain muutama metri järveen. Uran reunat ovat erodoituneet, hiekka ja hiiltyneet puut pistävät selvästi esiin maasta. Puut ovat edelleen ladotun näköisesti kasassa.

Tervahauta on mainiosti retkeilyreitien varrella. Polku kulkee metrin päässä sen pohjoispuolella. Vaikka haudan päällä kasvaa joitakin täysikasvuisia mäntyjä, erottuu se selvästi maastossa.

Kohteen rajaus

Kohteen koordinaatit, 7260131, 3607341, on otettu aivan tervahaudan keskeltä.

Tulkinta

Pikku-Nimettömän tervahauta liittyy kainuulaiseen tervaperinteeseen, jonka kukoistuskauti oli 1800-luvulla. Tervan kysyntä oli tuolloin maailmanmarkkinoilla suurta, ja Oulusta oli kehittynyt 1800-luvun alussa yksi merkittävimmistä tervasatamista Suomessa. Vuosisadan loppupuolella isojaon saattaminen päätökseen vaikeutti tuotantoa Suomussalmellakin. Lopulta puisten laivojen rakentamisen loppuminen 1900-luvun alkupuolella supisti kysynnänkin. Kuitenkin vielä vuonna 1900 tuotettiin Suomussalmella tervaa noin 7000 tynnyriä, lähes 900 000 litraa

Lisätietoja

Vester Lippo (toim.) 1999. Juuret selkosessa. Suomussalmen Hossan ja Selkoskylän kyläkirja. Myllylahti oy.

Tarkastukset

Tila: 3 Toteutettu Laji: 6 Suojeluarvojen tarkastus Tarkastusvuosi: 2012

Tarkastuspvm: 2.8.2012 Tarkastaja: O. Räihälä

**Viranomais-
rekisterinro:**

Kunto: 2 Keskinertainen

Arvotus: 3 Esitys mj-luokka II

Olotila: 2 Ei käytössä

Kohteen 0 Ei määritelty

suojelu:

Ympäristön suojelu: 99 Muu suojeluarvoa sisältävä alue



Pikku-Nimettömän pohjoisrannalla aivan veden partaalla, jyrkässä rinteessä, on kauniisti erottuva ja selväpiirteinen tervahauta. P8020009.jpg.

Kohdetyyppi:	9 Valmistuspaikat/työpaikat	Copyright:	© Metsähallitus 2008 © Maanmittauslaitos 1/MML/08
Koordinaatit:	X 7260131, Y 3607341	Mittakaava:	1:10000



Kohdetyyppi:	17 Kivi- ja maarakenteet	Haltija:	660 Pohjanmaan luontopalvelut
Ajoitus:	7116 Uusi aika	Ylläpitäjä:	660 Pohjanmaan luontopalvelut
Rakentamisvuosi:		Kunta:	777 SUOMUSSALMI

Koordinaatti-selitys:		Geometria tuotettu:	4 Gps-mittaus, korjaamaton
Koordinaatit:	X 7260611, Y 3608941	Löydöt:	

Taustatiedot

Vaatimaton rajapyykin näköinen kiveys havaittiin Hossan kesän 2012 inventoinnin yhteydessä Joukojärven Pahkoniemen pohjoispuolelta. Se dokumentoitiin 2.8.2012.

Ympäristön kuvaus

Vaatimaton rajapyykin näköinen kiveys sijaitsee Joukojärven Pahkoniemen pohjoispuolella, harjun ja järven välisellä kankaalla, viitisentoista metriä rannasta ja viitisen metriä luontopolun itäpuolella. Kehän toisen puolen päälle ovat muurahaiset keränneet pesän.

Hossan retkeilyalueen etelälaitaa reunustaa kapeiden järvien nauha. Läntisin retkeilyalueelle ulottuva latvavesi on Iso-Kukkuri, joka laskee Peurokosken kautta Pikku-Kukkuriin. Täältä vedet jatkavat Tuirankosken kautta Lavajärvelle, jonka halkaisee idempänä kahtia pitkä Syrjäharju. Harjun pohjoispuolinen järvi on Iso Syrjäjärvi, eteläpuolinen haara jatkuu Nimettömänkosken kautta Iso-Nimettömänä ja kapeikon kautta edelleen Pikku-Nimettömänä. Pikku-Nimetön purkautuu kohti pohjoista Joukojärveen Joukovirran kautta. Tämän vesireitin varrella, erityisesti sen pohjoisrannalla, on runsaasti tervahautoja.

Järviketjun retkeilyalueen puolinen pohjoisranta on enimmäkseen harjuista ja kuivahkoa maastoa. Rajapyykin kohdalla harju nousee jyrkästi rannasta parikymmentä metriä. Puusto on harvaa ja mäntyvaltaista. Aluskasvillisuus on hyvin niukkaa ja siinä dominoivat puolukka ja kanerva.

Kohteen kuvaus

Rajapyykiksi tulkittu kiveys on vaatimaton kivikehä, jonka keskelle on nostettu muuta hieman isompi kivi pystyyn. Kehästä on näköisellä reilu puolet, sillä muurahaispesä peittää kehän toisen reunan. Näitä kehäkiviä on viisi, ja niiden halkaisija vaihtelee 15 - 25 cm. Pystyyn nostettu keskuskivi on hieman isompi suippo kivi, jonka pisin mitta on noin 30 cm.

Kiveys on selvästi ihmisen tekemä. Se on säännöllisen muotoinen ja maaperä ympärillä on kivetöntä hiekkaa.

Kohteen rajaus

Kohteen koordinaattipiste, 7260611, 3608941, on otettu käsi-gps:llä tarkkuuden ollessa yhdeksän metriä.

Tulkinta

Kiveys on ihmisen tekemä, mutta sen tulkinta rajapyykiksi on epävarma. Ei ole tiedossa, mitä rajaa sillä olisi merkitty. Kiveys on osin sammaloitunut, mutta on todennäköisesti 1900-luvulta peräisin.

Tarkastukset

Tila: 3 Toteutettu Laji: 6 Suojeluarvojen tarkastus Tarkastusvuosi: 2012
Tarkastuspvm: 2.8.2012 Tarkastaja: O. Räihälä

Viranomaisrekisterinro:		Kunto:	2 Keskinertainen
Arvotus:	8 Muu suojeluarvo	Olotila:	2 Ei käytössä
		Kohteen suojele:	0 Ei määritelty

Ympäristön suojele:	99 Muu suojeluarvoa sisältävä alue
----------------------------	------------------------------------

Kohdetyyppi:	17 Kivi- ja maarakenteet	Copyright:	© Metsähallitus 2008 © Maanmittauslaitos 1/MML/08
Koordinaatit:	X 7260611, Y 3608941	Mittakaava:	1:10000





Yllä: Epämääräinen, rajamerkiksi tulkittu kiveys muurahaispesän alla Joukojärven rannan tuntumassa. P8020026.jpg.

Alla: Nahkavirran eteläpuolella, lähellä Joukojärven rantaa, on tasaisella kankaalla tervahauta. Se on merkitty kuvaan punaisella ympyrällä. P8020035.jpg.



2072 Hossan retkeilyalue, Nahkavirta S tervahauta

MH-tunnus: 150496

Kohdetyyppi:	9 Valmistuspaikat/työpaikat	Haltija:	620 Etelä-Suomen luontopalvelut
Ajoitus:	7116 Uusi aika	Ylläpitäjä:	660 Pohjanmaan luontopalvelut
Rakentamisvuosi:		Kunta:	777 SUOMUSSALMI

Koordinaatti-selitys:		Geometria tuotettu:	4 Gps-mittaus, korjaamaton
Koordinaatit:	X 7260771, Y 3608895	Löydöt:	

Taustatiedot

Nahkavirran tervahauta on merkitty peruskartalle, mutta siitä ei ennen inventointia ollut tietoja Reiska-tietokannassa. Kohde tarkastettiin ja dokumentoitiin 2.8.2012 leppeässä kesäsäässä.

Ympäristön kuvaus

Tervahauta sijaitsee Joukojärven pohjoisrannalla, Nahkavirran eteläpuolella. Maasto on loivaa ja kuivaa mäntykangasta Nimettömänharjun koillisnurkalla. Aluskasvillisuus on kanerva-puolukka-juolukkaa. Haudan eteläpuoliselta rannalta alkaa kolmisensataa metriä pitkä niemi, joka työntyy kohti koillista ja osaltaan erottaa Joukojärven Virtajärvestä.

Retkeilyalueen eteläreuna kulkee kapeiden järvien nauhana alueen lounaispäässä. Erityisesti järvinauhan pohjoisrannalla, retkeilyalueen puolella, on runsaasti tervahautoja.

Kohteen kuvaus

Tervahauta on pieni ja kompakti kehä kankaalla. Se on halkaisijaltaan noin 10 metriä. Vallit ovat noin 3.5 metriä leveät ja vain 30 - 40 cm korkeat. Valleja kiertää nauha palokuoppia, joista syvimät sijaitsevat pohjoisen puolella vastapäätä ränniä. Haudan keskellä oleva painanne on kolmisen metriä ja sen syvyys on vain noin 30 cm.

Haudan ränni antaa etelän suuntaan, kosteikolle päin, ei siis idän puolella sijaitsevalle järvelle. Tähän ovat selityksenä maaston muodot: Tervahaudan paikka on suhteellisen tasaisella kankaalla, joka ei vietä järvelle vaan kosteikolle, josta kuljetusmatka veteen on lyhyt. Ränni on nelisen metriä pitkä ja 70 cm syvä syvimmillään.

Tervahaudan vaatimattomista mitoista huolimatta se erottuu selvästi maastossa.. Sen päällä ei kasva lainkaan puita.

Kohteen rajaus

Kohteen koordinaattipiste, 7260771, 3608895, on otettu käsi-gps:llä tarkkuuden ollessa kuusi metriä. Piste on otettu vallin päältä rännin kohdalta.

Tulkinta

Tervahauta liittyy kainuulaiseen tervaperinteeseen, jonka huippukausi osui 1800-luvulle.

Tarkastukset

Tila: 3 Toteutettu Laji: 6 Suojeluarvojen tarkastus Tarkastusvuosi: 2012
Tarkastuspvm: 2.8.2012 Tarkastaja: O. Räihälä

Viranomaisrekisterinro:		Kunto:	2 Kesinkertainen
Arvotus:	3 Esitys mj-luokka II	Olotila:	2 Ei käytössä
		Kohteen suojele:	0 Ei määritelty

Ympäristön suojele:	99 muu suojeluarvoa sisältävä alue
----------------------------	------------------------------------

Kohdetyyppi:	9 Valmistuspaikat/työpaikat	Copyright:	© Metsähallitus 2008 © Maanmittauslaitos 1/MML/08
Koordinaatit:	X 7260771, Y 3608895	Mittakaava:	1:10000



2072 Hossan retkeilyalue, Rytipuron niska tammi

MH-tunnus: 150634

Kohdetyyppi:	9 Valmistuspaikat/työpaikat	Haltija:	660 Pohjanmaan luontopalvelut
Ajoitus:	8199 Muu rakennelma	Ylläpitäjä:	660 Pohjanmaan luontopalvelut
Rakentamisvuosi:		Kunta:	777 SUOMUSSALMI

Koordinaatti-selitys:		Geometria tuotettu:	4 Gps-mittaus, korjaamaton
Koordinaatit:	X 7262958, Y 3609050	Löydöt:	

Taustatiedot

Rytipuron niskan tammi löytyi inventoinnissa 3.8.2012, jolloin se myös dokumentoitiin. Rytipuroa lammelta Kokalmukseen kuljettiin lähinnä siitä syystä, että vuoden 1980 ulkoilukartalle on merkitty niittylato jonnekin puron tämän osuuden etelärannalle. Niittylatoa ei löytynyt, mutta purossa näytti olleen useita pikku tammia, joista ainoastaan nyt dokumentoitu oli vielä selvästi hahmotettavissa.

Ympäristön kuvaus

Tammen jäänteet sijaitsevat Hossan retkeilyalueella, Lounajan ja Kokalmuksen länsipuolella. Täällä on Lounajaan laskeva suhteellisen laaja Rytilampi, jonka halki Rytipuro tuo vettä suoniityiltä lännen puolelta. Suo kasvaa runsaasti heinää. Puro on lammen ja Kokalmuksen välillä kolmisen metriä leveä, rannat ovat heinäiset.

Rytisuolla, lammen länsipuolella, on puolenkymmentä niittylatoa sekä pari ilmeisesti niittytalouteen liittyvää laavun paikkaa.

Kohteen kuvaus

Tammi on muutaman metrin leveän puron yli kulkeva kevyehkö rakennelma, josta pinnalla on muutama poikkiuu sekä pystyssä törröttävät tukikepit. Mutaisen vedenpinnan alle on vaikea nähdä, mutta ainakin jonkun verran on puuta jäljellä myös vedessä.

Voi olla, että pystyssä olevat kepit on myöhemmin pystytetty, jotta paikalle on saatu puron ylityspaikka. Tähän tarkoitukseen tammea käytettiin myös inventoinnin yhteydessä.

Kohteen rajaus

Kohteen piste, 7262958, 3609050, on otettu tammen etelärannalta.

Tulkinta

Niittytaloutta lienee harjoitettu alueella viimeistään 1900-luvun alkuvuosikymmeninä päätellen Rytipuron latojen ja laavujen rakenteista.. Rytipuron ladot lienevät samanaikuisia ja kuuluneet saman talon omistukseen, sillä ne muodostavat selvän järjestelmän puron varrella. Tässä yhteydessä lienee puroa tammettu myös lammen itäpuolella. Vaikka täältä ei latoa löytynytäkään, on sellainen hyvinkin voinut olla. Tietysti on myös mahdollista, että tuottoisan niityn heinät on kuljetettu pois jo kesällä eikä latoa ole tarvittu.

Tarkastukset

Tila: 3 Toteutettu Laji: 6 Suojeluarvojen tarkastus Tarkastusvuosi: 2012
Tarkastuspvm: 3.8.2012 Tarkastaja: O. Räihälä

Viranomaisrekisterinro:		Kunto:	3 Huono
Arvotus:	8 Muu suojeluarvo	Olotila:	1 Käytössä
		Kohteen suojelu:	0 Ei määriteltä

Ympäristön suojelu:	99 Muu suojeluarvoa sisältävä alue
----------------------------	------------------------------------



Yllä: Rytipuron pienen tammen kohdalla on köykänen ylityspaikka, joka on kyhätty muutamasta keveästä puun rungosta. Sonja-koira halusi takaisin Rytilammen pohjoisrannalle ja päätti yrittää onneaan ylityksessä. P8030051.jpg.

Alla: Kastumatta ei koira vastarannalle päässyt. Emännällä oli parempi tarkkuus ylityksessä. P8030052.jpg.



Kohdetyyppi:	9 Valmistuspaikat/työpaikat	Copyright:	© Metsähallitus 2008 © Maanmittauslaitos 1/MML/08
Koordinaatit:	X 7262958, Y 3609050	Mittakaava:	1:10000



Kohdetyyppi:	9 Valmistuspaikat/työpaikat	Haltija:	660 Pohjanmaan luontopalvelut
Ajoitus:	7116 Uusi aika	Ylläpitäjä:	660 Pohjanmaan luontopalvelut
Rakentamisvuosi:		Kunta:	777 SUOMUSSALMI

Koordinaatti-selitys:		Geometria tuotettu:	4 Gps-mittaus, korjaamaton
Koordinaatit:	X 7267903, Y 3609389	Löydöt:	

Taustatiedot

Porokämpä on merkitty rakennuksena 1960-luvun peruskartalle, mutta siitä ei ole sen kummemmin nykyisellä kartalla kuin Reiska-tietokannassakaan mitään tietoja. Hossalainen poromies, Eero Karvonen, vahvisti haastattelussa 31.7.2012, että paikalla on sijainnut poromiesten kämpä. Joitakin satoja metrejä pohjoiseen kämpän raunioilta alkaa nykyäänkin käytössä oleva erotusaita.

Kohde tarkastettiin ja dokumentoitiin 4. elokuuta 2012.

Ympäristön kuvaus

Porokämpän rauniot sijaitsevat Hossan retkeilyalueella, sen luoteispäässä, Iso-Valkeaisen länsipuolella. Täällä sijaitsee nimettömänä säilynyt lampi Kirkasvetisen eteläpuolella. Lammesta, joka on eteläisin Levälampien ketjussa, solisee koskena Leväpuro kohti Iso-Valkeaista. Tämän ja Kirkasvetisen välisellä kankaalla on käytössä oleva erotusaita. Lampien ja aidan pohjoispuolella kulkee retkeilyaluetta halkova Piston tie.

Maasto on hossalaiskangasta, jota dominoi mänty sekä matalahko aluskasvillisuus. Lammen rannassa, jossa kämpä sijaitsee, on maasto hieman kosteampaa. Lammen rannat ovat heinäiset. Keskellä lampea kulkee kapeahko kannas, joka erottaa lammesta sen koillisreunalla toisen, pienemmän lampareen. Kämpän eteläpuolella Leväpurossa on koski, joka on lyhyellä matkalla parinkin metrin korkuinen.

Kohteen kuvaus

Kämpä on ollut erittäin jyvistä hirsistä rakennettu noin 11 - 12 hirsikertainen rakennus. Se on ollut 6 x 6 metriä laajuudeltaan. Oviaukko on ollut suunnattu purolle etelään. Ovi jököttää romahtanutta seinää vasten. Se on lautarakenteinen ja naulattu, 1.3 x 1 metrin suuruinen. Rakennuksen romahtaneisuudesta johtuen ei ikkuna-aukkojen paikkoja voi erottaa.

Rakennuksen salvokset näyttäsivät olleen pyöreiksi veistetyt. Rakentamisessa on käytetty nauvoja ainakin ovipieliissä sekä katossa. Katto, joka on romahtanut osittain rakennuksen sisään, on ollut laudoista perustettu ja päreillä katettu. Rakennuksen sisällä, hirsien välistä pistävät näkyviin peltikaminan jäännökset.

Ovisuon hirsissä on monenlaisia kaiveruksia yksittäisistä viivoista numeroihin. Ne ovat kuitenkin niin epäselviä, että viestit jäävät hämärän peittoon. Oven suussa roikkuu vanha peltinen kastrulli.

Kohteen rajaus

Kohteen koordinaattipiste, 7267903, 3609389, on otettu rakennuksen luoteisnurkalta käsi-gps:llä tarkkuuden ollessa kuusi metriä.

Tulkinta

Poromiesten kämpä lienee ollut käytössä sodan jälkeen, kuten informantti Eero Karvonen kertoo. Peltikamina puoltaa ajoitusta. Rakennus on kuitenkin todennäköisesti 1900-luvun alkupuolella rakennettu. Se on kaiketi hylätty 1960-luvulla.

Savolaisperäisen uudisasutuksen levitessä kohti pohjoista 1600-luvulla omaksuttiin ilmeisesti pienimuotoinen poronhoitokin Kainuun-Kuusamon rajoilla ns. metsälappalaisilta. Heistä ei Kainuun puolelta ole historiallisia dokumentteja, sitä vastoin Kuusamon puolella saamelaisia eli varmuudella vielä 1700-luvun alkupuolellakin. Saamelaisten perinteistä elämäntapaa ja kulttuuria oli pyrityt Kitkan ja Maanselän talvikylien alueella aktiivisesti tuhoamaan koko 1600-luvun ajan. Tämä tapahtui paljolti kirkonmiesten käännytystyön avulla, mutta uudisasukkaitten maankäyttö vaikeutti myös osaltaan perinteisiin pyyntielinkeinoihin nojautuvaa alkuperäisasutusta. Hossaa lähimmät saamelaisten talvikylät, Kitka ja Maanselkä, sijaitsivat Kuusamossa, reilun viidenkymmenen kilometrin päässä, mikä ei kovin kummoinen matka ollut tuolloinkaan. Vaikka Kainuusta ei saamelaisasutuksesta ole kirjallisia dokumentteja, on heidän kielestään jäänyt runsaasti muistoja paikannimistöön.

Lisätietoja

Kortesalmi J. Juhani 2008. Poronhoidon synty ja kehitys Suomessa. SKS.

Tarkastukset

Tila: 3 Toteutettu Laji: 6 Suojeluarvojen tarkastus Tarkastusvuosi: 2012
Tarkastuspvm: 4.8.2012 Tarkastaja: O. Räihälä

**Viranomais-
rekisterinro:**

Kunto: 3 Huono

Arvotus: 8 Muu suojeluarvo

Olotila: 2 Ei käytössä
**Kohteen
suojelu:** 0 Ei määritelty

Ympäristön suojelu: 99 Muu suojeluarvoa sisältävä alue

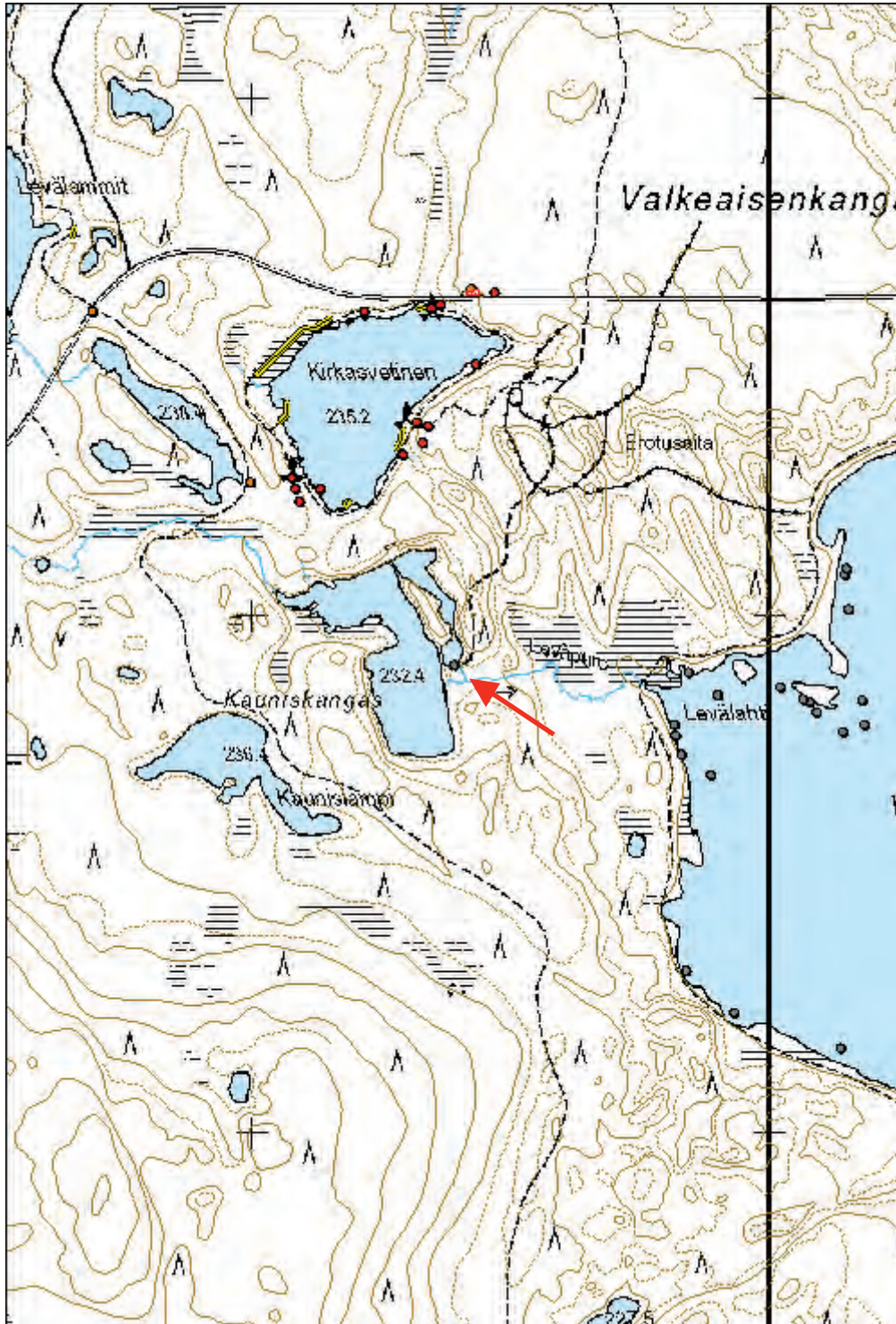


Yllä: Leväpuron poromiesten kämpän rauniot. P8040056.jpg.

Alla: Kämpän ovensuulla oli peltinen kattila. P8040058.jpg.



Kohdetyyppi:	9 Valmistuspaikat/työpaikat	Copyright:	© Metsähallitus 2008 © Maanmittauslaitos 1/MML/08
Koordinaatit:	X 7267903, Y 3609389	Mittakaava:	1:10000



2072 Hossan retkeilyalue, Leväpuro pato

MH-tunnus: 150644

Kohdetyyppi:	10 Valmistuspaikat/työpaikat?	Haltija:	660 Pohjanmaan luontopalvelut
Ajoitus:	7116 Uusi aika	Ylläpitäjä:	660 Pohjanmaan luontopalvelut
Rakentamisvuosi:		Kunta:	777 SUOMUSSALMI

Koordinaatti-selitys:		Geometria tuotettu:	4 Gps-mittaus, korjaamaton
Koordinaatit:	X 7267881, Y 3609378	Löydöt:	

Taustatiedot

Lammen ja padon tienoille päädyttiin tarkastamaan vanhaa porokämpän paikkaa. Porokämpä on merkitty rakennuksena 1960-luvun peruskartalle, mutta siitä ei ole sen kummemmin nykyisellä kartalla kuin Reiska-tietokannassakaan mitään tietoja. Hossalainen poromies, Eero Karvonen, vahvisti haastattelussa 31.7.2012, että paikalla on sijainnut poromiesten kämppä. Joitakin satoja metrejä pohjoiseen kämpän raunioilta alkaa nykyäänkin käytössä oleva erotusaita.

Samassa yhteydessä havaittiin Leväpuron niskalla patorakennelma. Se tarkastettiin ja dokumentoitiin 4. elokuuta 2012.

Ympäristön kuvaus

Padon ja sen viereisen porokämpän rauniot sijaitsevat Hossan retkeilyalueen luoteispäässä, Iso-Valkeaisen länsipuolella. Täällä sijaitsee nimettömänä säilynyt lampi Kirkasvetisen eteläpuolella. Lammesta, joka on eteläisin Levälampien ketjussa, solisee koskena Leväpuro kohti Iso-Valkeaista. Tämän ja Kirkasvetisen välisellä kankaalla on käytössä oleva erotusaita. Lampien ja aidan pohjoispuolella kulkee retkeilyaluetta halkova Piston tie.

Pato sijaitsee lammen itäreunalla alkavan Leväpuron niskalla. Purossa on tässä koskipaikka, jonka alapuolella on heinäinen kosteikko. Muutoin maasto on hossallaiskangasta, jota dominoi mänty sekä matalahko aluskasvillisuus. Lammen rannassa, jossa kämpä sijaitsee, on maasto hieman kosteampaa. Lammen rannat ovat heinäiset. Kämpän eteläpuolella Leväpurossa on koski, joka on lyhyellä matkalla parinkin metrin korkuinen.

Kohteen kuvaus

Lammesta kohti Iso-Valkeista solisevan Leväpuron niskalla on patorakennelma, jossa on käytetty luonnonkiviä ja hirsii. Puro putoaa vajaan kymmenen metrin matkalla pari metriä. Patoa on koko tällä matkalla.

On mahdollista, että padon kovan ytimen muodostavat suuret luonnonkivet ovat alkuperäisillä paikoillaan, mutta muuten vähäkivisessä ympäristössä syntyy vaikutelma, että ne ovat ihmisen koskipaikkaan suurella vaivalla siirtämiä. Vaikutelmaa tehostaa se, että niin rakennelman ylä- kuin alapäässäkin on paksuja hirsii, joista erityisesti padon alaosassa näyttäisi käytetyn vanhoja uittopuomeja.

Padon funktio paikalla ei selviä.

Kohteen rajaus

Kohteen koordinaattipiste, 7267881, 3609378, on otettu padon pohjoisreunalta, kosken niskalta käsi-gps:llä tarkkuuden ollessa seitsemän metriä.

Tulkinta

Viereinen poromiesten kämpä lienee ollut käytössä vielä sodan jälkeen ja se on kaiketi hylätty 1960-luvulla. Todennäköisesti pato liittyy kämpän käyttöön ja ajoittuneeseen sodan jälkeiseen aikaan päätellen padossa käytettyjen hirsien uusiokäytöstä.

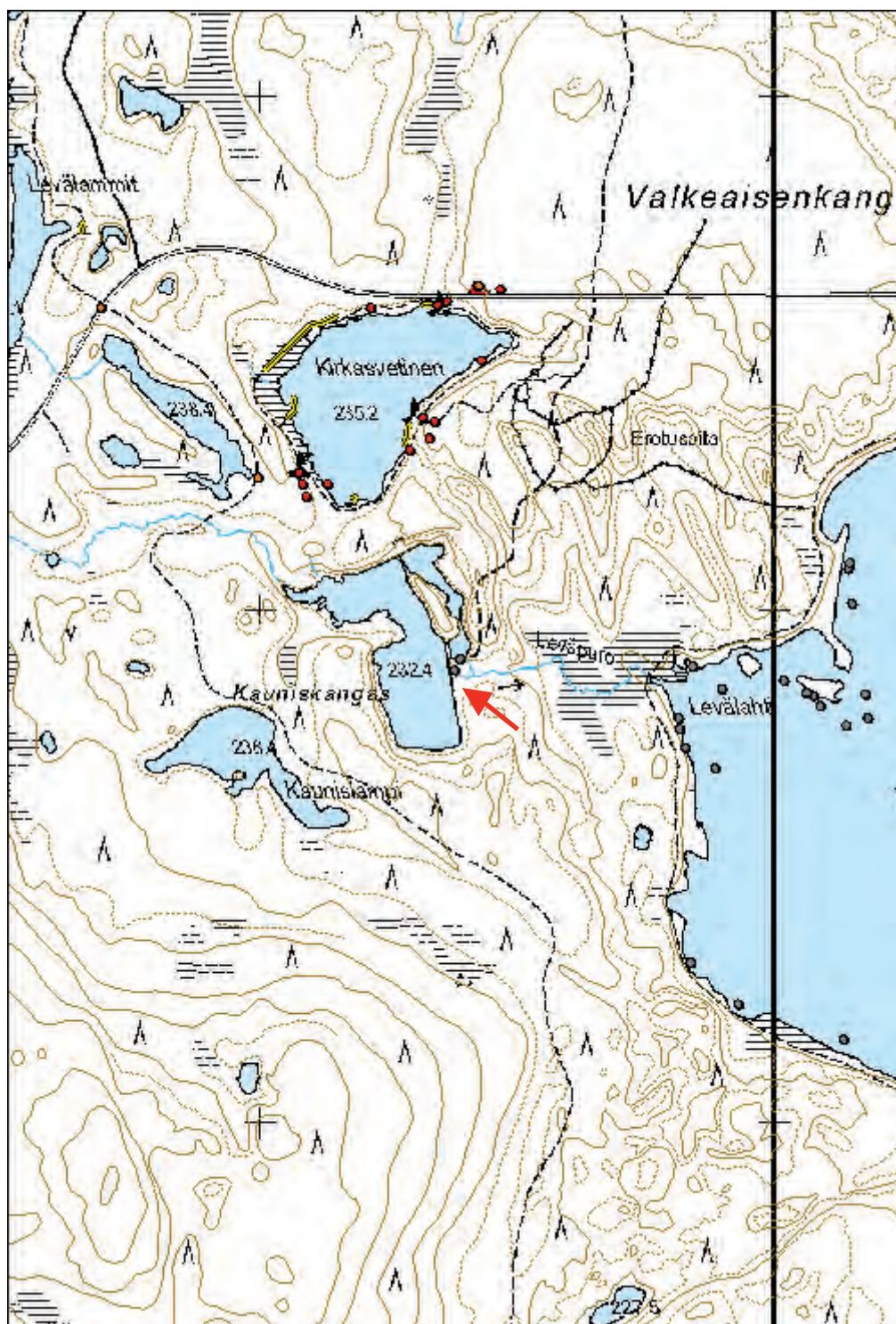
Tarkastukset

Tila: 3 Toteutettu Laji: 6 Suojeluarvojen tarkastus Tarkastusvuosi: 2012
Tarkastuspvm: 4.8.2012 Tarkastaja: O. Räihälä

**Viranomais-
rekisterinro:****Kunto:** 3 Huono**Arvotus:** 8 Muu suojeluarvo**Olotila:** 2 Ei käytössä**Kohteen
suojelu:** 0 Ei määritelty**Ympäristön suojelu:** 99 Muu suojeluarvoa sisältävä alue

Patorakennelma Leväpuron suulla. P8040067.jpg.

Kohdetyyppi:	10 Valmistuspaikat/työpaikat?	Copyright:	© Metsähallitus 2008 © Maanmittauslaitos 1/MML/08
Koordinaatit:	X 7267881, Y 3609378	Mittakaava:	1:10000



Kohdetyyppi:	9 Valmistuspaikat/työpaikat	Haltija:	660 Pohjanmaan luontopalvelut
Ajoitus:	7199 Ajoitus epäselvä	Ylläpitäjä:	660 Pohjanmaan luontopalvelut
Rakentamivuosi:		Kunta:	777 SUOMUSSALMI
Lukumäärä:	8		

Koordinaatti-selitys:		Geometria tuotettu:	6 Digitointi, mittakaava >=1:10000
Koordinaatit:	X 7263602, Y 3603386	Löydöt:	

Taustatiedot

Alanteen pyyntikuopat ovat muinaisjäänösrekisterin kohde 777010307, joka on ollut merkittynä jo aiemmin myös Reiska-tietokantaan. Kohde tarkastettiin 4.8.2012.

Muinaisjäänösrekisterin mukaan (kirjoitusvirheet mj-rekisterissä):

“Kumpareen kärjessä, notkelman lounaisreunassa kääntyy kannasta pitkin kulkevalta tieltä pieni tienpätkä luoteeseen., Saarijärven rantaan, jossa on rangoista tehty verkkovaja. Saarijärven puolella, verkkovajasta noin 35 m ja noin 20 m länteen, rannasta nousevan rinteeseen päällä, on laakeat, noin 3,0 m halkaisijaltaan ja noin 0,3 m syviset kuopat (kuopat 1 ja 2). Verkkovajasta noin 5 m etelään ja rannasta noin 10 m päässä on pyöreä, noin 3,5 m halkaisijaltaan oleva ja noin 0,5 m syvä kuoppa (kuoppa 3) . Se on osittain täytetty roskista. Verkkovajalle johtavan tienpätkän pohjoispuolella, osaksi tien alle jääneenä on epämääräinen painanne (kuoppa 4) noin 15 m:n päässä tiestä ja noin noin 20 m kuopasta 3 kaakkoon.

Tien toisella puolella olevasta saunan jäännöksestä 5 m länteen, rannasta noin 20 m ja tiestä noin 10 m:n päässä on pyöreähkö, noin 3,0 m halkaisijaltaan oleva ja noin 0,6 m syvä kuoppa (kuoppa 5). Tästä kuopasta noin 100 m lounaaseen, Porkkasuvannon rannasta nousevassa rinteessä on samanlainen kuoppa (kuoppa 6). Tästä vielä saman verran lounaaseen, suunnilleen kohdassa, jossa Porkkasuvannon ranta kääntyy etelään, on matala noin 2,0 m halkaisijaltaan oleva ja noin 0,3 m syvä painanne (kuoppa 7).

Metsähallituksen inventoinnissa 2007 on todettu kuopan 2 länsipuolella yksi kuoppa lisää. Samoin kuopan 1 itäpuolelta rannasta on havaittu esihistorialliseen toimintaan viittaava kvartsi-iskos. Alueella on myös useita historiallisen ajan - todennäköisesti 1800-1900-lukujen - toimintaan liittyviä jäännöksiä, kuten hirsirakennuksen pohja, mahdollisesti kalasaunaan kuuluva kiuas, maakuoppia ja vetotaipaleeksi tulkittu kanavakaivanto.”

Ympäristön kuvaus

Pyyntikuopat sijaitsevat Moilasenvaaran Natura-alueella, Hossan retkeilyalueen lounaispuolella. Paikalla on hiekkainen kangas, joka erottaa toisistaan pienen Saarijärven ja isomman Aittojärven. Kannas on vajaan kilometrin pituinen ja parin sadan metrin levyinen. Alueella sijaitsee kaksi pyyntikuoppakohdetta, sekä jäänteitä 1800- ja 1900-lukujen toimista ympäristössä.

Kannaksen kapeimman kohdan lounaispuolella, molemmin puolin Piston maantietä, on yhteensä kahdeksan pyyntikuopaksi tulkittua painaamaa, molemmin puolin hiekkapohjaista ja kivikkoista kannasta, sen rannoille laskevilla sivuilla. Maantien kaakkoispuoli on vähän aikaa sitten hakattu täysin paljaaksi. Metsäkoneen jäljet erottuvat selkeästi. Kone on kulkenut aivan kuopan numero viisi vierestä.

Kohteen kuvaus

Alanteen pyyntikuoppajärjestelmä muodostuu kahdeksasta dokumentoidusta kuopasta, joista kuusi muodostaa puoliympyrän Alanteenvirran pohjoispuoliselle kannakselle. Kaksi kuoppaa sijaitsee hieman kauempana Alanteenlammen puoleisessa rinteessä.

Kuoppa 1: 7263.702, 3603.391

Kuoppa 2: 7263.706, 3603.406

Kuoppa 3: 7263.710, 3603.425

Kuoppa 4: 7263.691, 3603.442

Kuoppa 5: 7263.660, 3603.431

Kuoppa 6: 7263.565, 3603.384

Kuoppa 7: 7263.496, 3603.332

Kuoppa 8: 7263.700, 3603.368

Kuoppien numerointi noudattaa muinaisjäännösrekisterin numerointia ja poikkeaa vuoden 2007 inventointiraportoinnin numeroinnista.

Kohteen rajaus

Kohteen koordinaattipiste, 7263.602, 3603.386, on alueen laskennallinen piste. Alue on digitoitu kuoppien ympärille. Yksittäisten kuoppien pisteet on mitattu gps:llä.

Muinaisjäännösrekisterin piste, 7263704, 3603382, on rekisterin tietojen mukaan "siirretty ... niemekkeen keskeltä pyyntikuoppien kohdalle, jotka kiertävät niemekkeen reunoja 29.8.2007 PAK."

Tulkinta

Kuoppapyynnillä on vahvasti esihistorialliset juuret Suomessa. Metsästystapa loppui Kainuun korkeudella todennäköisesti 1700-luvun jälkeen, kun metsäpeura oli onnistuttu hävittämään sukupuuttoon liiallisella pyynnillä. Muita eläimiä on kuoppien avulla pyydetty tämänkin jälkeen, mutta Alanteen kaltaiset monikuoppaiset järjestelmät viittaavat vahvasti nimenomaan peuran tai hirven pyyntiin.

On todennäköistä, että kuoppapyynti kannaksella on kalasaunaa ja veneenvetotaivalta vanhempaa perua. Tuskinpa näitä toimia olisi samaan aikaan harrastettu kapealla kannaksella.

Muinaisjäännösrekisteri sekoilee hieman Alanteen pyyntikuoppien suhteen. Ensinnäkin rekisterissä kuvitellaan, että kalasaunan kiuas ja sauna ovat eri asioita vaikka kyseessä on yksi ja sama kohde. Rekisterin aluerajauksen sisälle on merkitty pyyntikuoppien lisäksi ilmeisesti myös sauna/kiuas sekä jopa pyyntikuoppien itäpuolinen vetotaival. Millä perusteilla tämän on ajateltu kuuluvan pyyntikuoppien kontekstiin, on epäselvää. Lopulta myös pyyntikuoppa 4:n piste puuttuu kartalta. Laavun paikkaa ei kartalla näy.

Muinaisjäännösrekisterissä käytetty tapa surpostaa saman nimen alle aivan erityyppisiä kohteita (kulkuväylä - sauna - pyyntikuoppajärjestelmä) on perustelematta. Aivan yleisesti pyyntikuopat mainitaan jonkin muun kohteen alaviitteessä. Tämä on suuri ongelma muinaisjäännösrekisterin käyttökelpoisuudessa. Alanteen kohdalla on selvää, että Reiska-tiedot ovat ajantasaisemmat ja tarkemmin yksilöidyt kuin muinaisjäännösrekisterin.

Lisätietoja

Alanteen pyyntikuoppien lounaispuoliset hakkuut on tehty aivan vastikään. Niiden toteutuksessa ei ole lainkaan huomioitu sitä, että paikalla on lain suojaama kiinteä muinaisjäännös. Tämä on hieman hämmästyttävää, kun ottaa huomioon, että kohde on merkitty Reiskaan jo puolenkymmentä vuotta sitten.

Tarkastukset

Tila: 3 Toteutettu Laji: 6 Suojeluarvojen tarkastus Tarkastusvuosi: 2012
Tarkastuspvm: 4.8.2012 Tarkastaja: O. Räihälä

**Viranomais-
rekisterinro:**

777010307

Kunto:

2 Keskinkertainen

Arvotus:

3 Esitys mj-luokka II

Olotila:

2 Ei käytössä

**Kohteen
suojelu:**

2 Muinaisjäännösrekisteri II

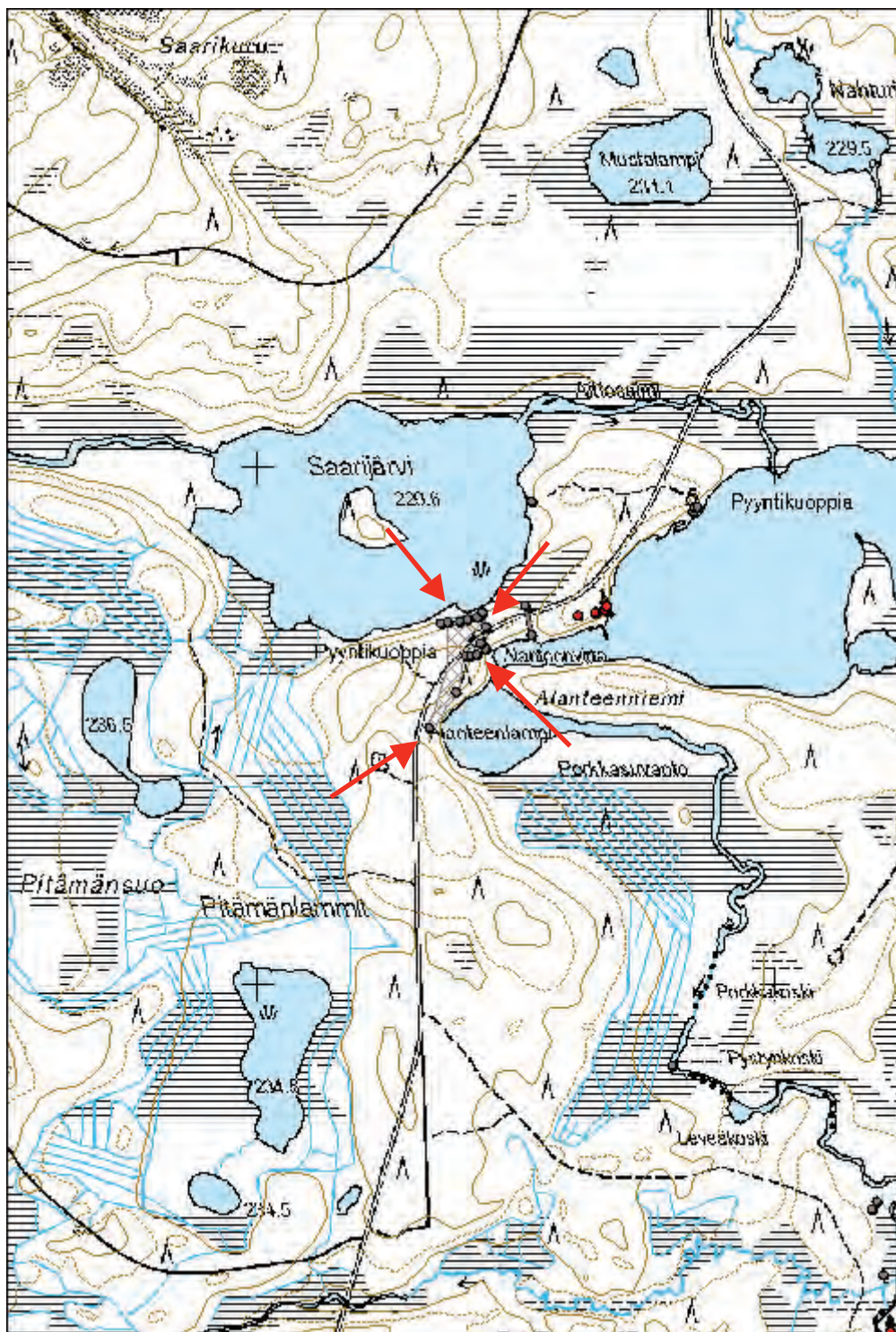
Ympäristön suojelu:

99 Muu suojeluarvoa sisältävä alue



Useimmat Alanteen pyyntikuopat erottuvat heikosti maastossa, jossa aluskasvillisuus on tiheää ja varvut korkeita. Kuvan kolmas pyyntikuoppa on ympyröity punaisella. P8040072.jpg.

Kohdetyyppi:	9 Valmistuspaikat/työpaikat	Copyright:	© Metsähallitus 2008 © Maanmittauslaitos 1/MML/08
Koordinaatit:	X 7263602, Y 3603386	Mittakaava:	1:10000



33002 Moilasenvaara (M-nat), Alanne pyyntikuoppa 1

MH-tunnus: 150709

Kohdetyyppi:	9 Valmistuspaikat/työpaikat	Haltija:	660 Pohjanmaan luontopalvelut
Ajoitus:	7199 Ajoitus epäselvä	Ylläpitäjä:	660 Pohjanmaan luontopalvelut
Rakentamivuosi:		Kunta:	777 SUOMUSSALMI

Koordinaatti-selitys:		Geometria tuotettu:	4 Gps-mittaus, korjaamaton
Koordinaatit:	X 7263702, Y 3603391	Löydöt:	

Taustatiedot

Alanteen pyyntikuopat ovat muinaisjäännösrekisterin kohde 777010307, joka on ollut merkittynä jo aiemmin myös Reiska-tietokantaan. Kohde tarkastettiin 4.8.2012.

Ympäristön kuvaus

Pyyntikuopat sijaitsevat Moilasenvaaran Natura-alueella, Hossan retkeilyalueen lounaispuolella. Paikalla on hiekkainen kangas, joka erottaa toisistaan pienen Saarijärven ja isomman Aittojärven. Kannas on vajaan kilometrin pituinen ja parin sadan metrin levyinen. Alueella sijaitsee kaksi pyyntikuoppakohdetta, sekä jäänteitä 1800- ja 1900-lukujen toimista ympäristössä.

Kannaksen kapeimman kohdan lounaispuolella, molemmin puolin Piston maantietä, on yhteensä kahdeksan pyyntikuopaksi tulkittua painaumaa, molemmin puolin hiekkapohjaista ja kivikkoista kannasta, sen rannoille laskevilla sivuilla. Maantien kaakkoispuoli on vähän aikaa sitten hakattu täysin paljaaksi. Metsäkoneen jäljet erottuvat selkeästi. Kone on kulkenut aivan kuopan numero viisi vierestä.

Kohteen kuvaus

Alanteen pyyntikuoppajärjestelmä muodostuu kahdeksasta dokumentoidusta kuopasta, joista kuusi muodostaa puoliympyrän Alanteenvirran pohjoispuoliselle kannakselle. Kaksi kuoppaa sijaitsee hieman kauempana Alanteenlammen puoleisessa rinteessä.

Kuoppa 1: 7263.702, 3603.391. Kuoppa 1 on halkaisijaltaan noin 3 metriä, 30-40 cm syvä. Siinä ei ole selkeitä valleja, mutta paikalla maasto nousee rantatörmältä.

Kuoppien numerointi noudattaa muinaisjäännösrekisterin numerointia ja poikkeaa vuoden 2007 inventointiraportoinnin numeroinnista.

Kohteen rajaus

Pyyntikuopan sijainti on mitattu käsi-gps:llä. Järjestelmän aluerajaus on tehty digitoimalla.

Tulkinta

Kuoppapyynnillä on vahvasti esihistorialliset juuret Suomessa. Metsästystapa loppui Kainuun korkeudella todennäköisesti 1700-luvun jälkeen, kun metsäpeura oli onnistuttu hävittämään sukupuuttoon liiallisella pyynnillä. Muita elämiä on kuoppien avulla pyydetty tämänkin jälkeen, mutta Alanteen kaltaiset monikuoppaiset järjestelmät viittaavat vahvasti nimenomaan peuran tai hirven pyyntiin.

Tarkastukset

Tila: 3 Toteutettu Laji: 6 Suojeluarvojen tarkastus Tarkastusvuosi: 2012
Tarkastuspvm: 4.8.2012 Tarkastaja: O. Räihälä

Viranomaisrekisterinro:	777010307	Kunto:	2 Keskinertainen
Arvotus:	3 Esitys mj-luokka II	Olotila:	2 Ei käytössä
		Kohteen suojele:	2 Muinaisjäännösrekisteri II

Ympäristön suojele:	99 Muu suojeluarvoa sisältävä alue
----------------------------	------------------------------------

Kohdetyyppi:	9 Valmistuspaikat/työpaikat	Copyright:	© Metsähallitus 2008 © Maanmittauslaitos 1/MML/08
Koordinaatit:	X 7263702, Y 3603391	Mittakaava:	1:2000



Kohdetyyppi:	9 Valmistuspaikat/työpaikat	Haltija:	660 Pohjanmaan luontopalvelut
Ajoitus:	7199 Ajoitus epäselvä	Ylläpitäjä:	660 Pohjanmaan luontopalvelut
Rakentamisvuosi:		Kunta:	777 SUOMUSSALMI
Koordinaatti-selitys:		Geometria tuotettu:	4 Gps-mittaus, korjaamaton
Koordinaatit:	X 7263706, Y 3603406	Löydöt:	
Taustatiedot			
Alanteen pyyntikuopat ovat muinaisjäännösrekisterin kohde 777010307, joka on ollut merkittynä jo aiemmin myös Reiska-tietokantaan. Kohde tarkastettiin 4.8.2012.			
Ympäristön kuvaus			
Pyyntikuopat sijaitsevat Moilasenvaaran Natura-alueella, Hossan retkeilyalueen lounaispuolella. Paikalla on hiekkainen kangas, joka erottaa toisistaan pienen Saarijärven ja isomman Aittojärven. Kannas on vajaan kilometrin pituinen ja parin sadan metrin levyinen. Alueella sijaitsee kaksi pyyntikuoppakohdetta, sekä jäänteitä 1800- ja 1900-lukujen toimista ympäristössä.			
Kannaksen kapeimman kohdan lounaispuolella, molemmin puolin Piston maantietä, on yhteensä kahdeksan pyyntikuopaksi tulkittua painaamaa, molemmin puolin hiekkapohjaista ja kivikkoista kannasta, sen rannoille laskevilla sivuilla. Maantien kaakkoispuoli on vähän aikaa sitten hakattu täysin paljaaksi. Metsäkoneen jäljet erottuvat selkeästi. Kone on kulkenut aivan kuopan numero viisi vierestä.			
Kohteen kuvaus			
Alanteen pyyntikuoppajärjestelmä muodostuu kahdeksasta dokumentoidusta kuopasta, joista kuusi muodostaa puolipyörän Alanteenvirran pohjoispuoliselle kannakselle. Kaksi kuoppaa sijaitsee hieman kauempana Alanteenlammen puoleisessa rinteessä.			
Kuoppa 2: 7263.706, 3603.406. Kuoppa on halkaisijaltaan noin 3.5 metriä ja sen syvyys on noin 40 cm. Siinä ei ole selkeitä reunavalleja.			
Kuoppien numerointi noudattaa muinaisjäännösrekisterin numerointia ja poikkeaa vuoden 2007 inventointiraportoinnin numeroinnista.			
Kohteen rajaus			
Pyyntikuopan sijainti on mitattu käsi-gps:llä. Järjestelmän aluerajaus on tehty digitoimalla.			
Tulkinta			
Kuoppapyynnillä on vahvasti esihistorialliset juuret Suomessa. Metsästystapa loppui Kainuun korkeudella todennäköisesti 1700-luvun jälkeen, kun metsäpeura oli onnistuttu hävittämään sukupuuttoon liiallisella pyynnillä. Muita elämiä on kuoppien avulla pyydetty tämänkin jälkeen, mutta Alanteen kaltaiset monikuoppaiset järjestelmät viittaavat vahvasti nimenomaan peuran tai hirven pyyntiin.			
Tarkastukset			
Tila: 3 Toteutettu Laji: 6 Suojeluarvojen tarkastus Tarkastusvuosi: 2012			
Tarkastuspvm: 4.8.2012 Tarkastaja: O. Räihälä			
Viranomaisrekisterinro:	777010307	Kunto:	2 Keskinertainen
Arvotus:	3 Esitys mj-luokka II	Olotila:	2 Ei käytössä
		Kohteen suojele:	2 Muinaisjäännösrekisteri II
Ympäristön suojele:	99 Muu suojeluarvoa sisältävä alue		

Kohdetyyppi:	9 Valmistuspaikat/työpaikat	Copyright:	© Metsähallitus 2008 © Maanmittauslaitos 1/MML/08
Koordinaatit:	X 7263706, Y 3603406	Mittakaava:	1:2000



33002 Moilasenvaara (M-nat),Alanne pyyntikuoppa 3

MH-tunnus: 150710

Kohdetyyppi:	9 Valmistuspaikat/työpaikat	Haltija:	660 Pohjanmaan luontopalvelut
Ajoitus:	7199 Ajoitus epäselvä	Ylläpitäjä:	660 Pohjanmaan luontopalvelut
Rakentamisvuosi:		Kunta:	777 SUOMUSSALMI

Koordinaatti-selitys:		Geometria tuotettu:	4 Gps-mittaus, korjaamaton
Koordinaatit:	X 7263710, Y 3603425	Löydöt:	

Taustatiedot

Alanteen pyyntikuopat ovat muinaisjäännösrekisterin kohde 777010307, joka on ollut merkittynä jo aiemmin myös Reiska-tietokantaan. Kohde tarkastettiin 4.8.2012.

Ympäristön kuvaus

Pyyntikuopat sijaitsevat Moilasenvaaran Natura-alueella, Hossan retkeilyalueen lounaispuolella. Paikalla on hiekkainen kangas, joka erottaa toisistaan pienen Saarijärven ja isomman Aittojärven. Kannas on vajaan kilometrin pituinen ja parin sadan metrin levyinen. Alueella sijaitsee kaksi pyyntikuoppakohdetta, sekä jäänteitä 1800- ja 1900-lukujen toimista ympäristössä.

Kannaksen kapeimman kohdan lounaispuolella, molemmin puolin Piston maantietä, on yhteensä kahdeksan pyyntikuopaksi tulkittua painaamaa, molemmin puolin hiekkapohjaista ja kivikkoista kannasta, sen rannoille laskevilla sivuilla. Maantien kaakkoispuoli on vähän aikaa sitten hakattu täysin paljaaksi. Metsäkoneen jäljet erottuvat selkeästi. Kone on kulkenut aivan kuopan numero viisi vierestä.

Kohteen kuvaus

Alanteen pyyntikuoppajärjestelmä muodostuu kahdeksasta dokumentoidusta kuopasta, joista kuusi muodostaa puoliympyrän Alanteenvirran pohjoispuoliselle kannakselle. Kaksi kuoppaa sijaitsee hieman kauempana Alanteenlammen puoleisessa rinteessä.

Kuoppa 3: 7263.710, 3603.425. Kuoppa 3 on halkaisijaltaan 3.5 metriä, sen syvyys on noin 60 cm. Kuoppa erottuu maastossa hyvin. Sen länsireunalla on selkeä noin metrin levyinen valli, joka on 15-20 cm korkea.

Kuoppien numerointi noudattaa muinaisjäännösrekisterin numerointia ja poikkeaa vuoden 2007 inventointiraportoinnin numeroinnista.

Kohteen rajaus

Pyyntikuopan sijainti on mitattu käsi-gps:llä. Järjestelmän aluerajaus on tehty digitoimalla.

Tulkinta

Kuoppapyynnillä on vahvasti esihistorialliset juuret Suomessa. Metsästystapa loppui Kainuun korkeudella todennäköisesti 1700-luvun jälkeen, kun metsäpeura oli onnistuttu hävittämään sukupuuttoon liiallisella pyynnillä. Muita elämiä on kuoppien avulla pyydetty tämänkin jälkeen, mutta Alanteen kaltaiset monikuoppaiset järjestelmät viittaavat vahvasti nimenomaan peuran tai hirven pyyntiin.

Tarkastukset

Tila: 3 Toteutettu Laji: 6 Suojeluarvojen tarkastus Tarkastusvuosi: 2012
Tarkastuspvm: 4.8.2012 Tarkastaja: O. Räihälä

Viranomaisrekisterinro:	777010307	Kunto:	2 Keskinkertainen
Arvotus:	3 Esitys mj-luokka II	Olotila:	2 Ei käytössä
		Kohteen suojele:	2 Muinaisjäännösrekisteri II

Ympäristön suojele:	99 Muu suojeluarvoa sisältävä alue
----------------------------	------------------------------------

Kohdetyyppi:	9 Valmistuspaikat/työpaikat	Copyright:	© Metsähallitus 2008 © Maanmittauslaitos 1/MML/08
Koordinaatit:	X 7263710, Y 3603425	Mittakaava:	1:2000



33002 Moilasenvaara (M-nat),Alanne pyyntikuoppa 4

MH-tunnus: 150669

Kohdetyyppi:	9 Valmistuspaikat/työpaikat	Haltija:	660 Pohjanmaan luontopalvelut
Ajoitus:	7199 Ajoitus epäselvä	Ylläpitäjä:	660 Pohjanmaan luontopalvelut
Rakentamivuosi:		Kunta:	777 SUOMUSSALMI

Koordinaatti-selitys:		Geometria tuotettu:	4 Gps-mittaus, korjaamaton
Koordinaatit:	X 7263691, Y 3603442	Löydöt:	

Taustatiedot

Alanteen pyyntikuopat ovat muinaisjäännösrekisterin kohde 777010307, joka on ollut merkittynä jo aiemmin myös Reiska-tietokantaan. Kohde tarkastettiin 4.8.2012.

Ympäristön kuvaus

Pyyntikuopat sijaitsevat Moilasenvaaran Natura-alueella, Hossan retkeilyalueen lounaispuolella. Paikalla on hiekkainen kangas, joka erottaa toisistaan pienen Saarijärven ja isomman Aittojärven. Kannas on vajaan kilometrin pituinen ja parin sadan metrin levyinen. Alueella sijaitsee kaksi pyyntikuoppakohdetta, sekä jäänteitä 1800- ja 1900-lukujen toimista ympäristössä.

Kannaksen kapeimman kohdan lounaispuolella, molemmin puolin Piston maantietä, on yhteensä kahdeksan pyyntikuopaksi tulkittua painaumaa, molemmin puolin hiekkapohjaista ja kivikkoista kannasta, sen rannoille laskevilla sivuilla. Maantien kaakkoispuoli on vähän aikaa sitten hakattu täysin paljaaksi. Metsäkoneen jäljet erottuvat selkeästi. Kone on kulkenut aivan kuopan numero viisi vierestä.

Kohteen kuvaus

Alanteen pyyntikuoppajärjestelmä muodostuu kahdeksasta dokumentoidusta kuopasta, joista kuusi muodostaa puoliympyrän Alanteenvirran pohjoispuoliselle kannakselle. Kaksi kuoppaa sijaitsee hieman kauempana Alanteenlammen puoleisessa rinteessä.

Kuoppa 4: 7263.691, 3603.442. Kuoppa 4 on hieman epämääräinen, eikä sen koon määrittäminen ole helppoa, sillä vajalle kulkeva kärrypolku on tuhonnut kuoppaa.

Kuoppien numerointi noudattaa muinaisjäännösrekisterin numerointia ja poikkeaa vuoden 2007 inventointiraportoinnin numeroinnista.

Kohteen rajaus

Pyyntikuopan sijainti on mitattu käsi-gps:llä. Järjestelmän aluerajaus on tehty digitoimalla.

Tulkinta

Kuoppapyynnillä on vahvasti esihistorialliset juuret Suomessa. Metsästystapa loppui Kainuun korkeudella todennäköisesti 1700-luvun jälkeen, kun metsäpeura oli onnistuttu hävittämään sukupuuttoon liiallisella pyynnillä. Muita elämiä on kuoppien avulla pyydetty tämänkin jälkeen, mutta Alanteen kaltaiset monikuoppaiset järjestelmät viittaavat vahvasti nimenomaan peuran tai hirven pyyntiin.

Tarkastukset

Tila: 3 Toteutettu Laji: 6 Suojeluarvojen tarkastus Tarkastusvuosi: 2012
Tarkastuspvm: 4.8.2012 Tarkastaja: O. Räihälä

Viranomaisrekisterinro:	777010307	Kunto:	2 Keskinkertainen
Arvotus:	3 Esitys mj-luokka II	Olotila:	2 Ei käytössä
		Kohteen suojele:	2 Muinaisjäännösrekisteri II

Ympäristön suojele:	99 Muu suojeluarvoa sisältävä alue
----------------------------	------------------------------------

Kohdetyyppi:	9 Valmistuspaikat/työpaikat	Copyright:	© Metsähallitus 2008 © Maanmittauslaitos 1/MML/08
Koordinaatit:	X 7263691, Y 3603442	Mittakaava:	1:2000



33002 Moilasenvaara (M-nat), Alanne pyyntikuoppa 5

MH-tunnus: 150711

Kohdetyyppi:	9 Valmistuspaikat/työpaikat	Haltija:	660 Pohjanmaan luontopalvelut
Ajoitus:	7199 Ajoitus epäselvä	Ylläpitäjä:	660 Pohjanmaan luontopalvelut
Rakentamisvuosi:		Kunta:	777 SUOMUSSALMI

Koordinaatti-selitys:		Geometria tuotettu:	4 Gps-mittaus, korjaamaton
Koordinaatit:	X 7263660, Y 3603431	Löydöt:	

Taustatiedot

Alanteen pyyntikuopat ovat muinaisjäännösrekisterin kohde 777010307, joka on ollut merkittynä jo aiemmin myös Reiska-tietokantaan. Kohde tarkastettiin 4.8.2012.

Ympäristön kuvaus

Pyyntikuopat sijaitsevat Moilasenvaaran Natura-alueella, Hossan retkeilyalueen lounaispuolella. Paikalla on hiekkainen kangas, joka erottaa toisistaan pienen Saarijärven ja isomman Aittojärven. Kannas on vajaan kilometrin pituinen ja parin sadan metrin levyinen. Alueella sijaitsee kaksi pyyntikuoppakohdetta, sekä jäänteitä 1800- ja 1900-lukujen toimista ympäristössä.

Kannaksen kapeimman kohdan lounaispuolella, molemmin puolin Piston maantietä, on yhteensä kahdeksan pyyntikuopaksi tulkittua painaumaa, molemmin puolin hiekkapohjaista ja kivikkoista kannasta, sen rannoille laskevilla sivuilla. Maantien kaakkoispuoli on vähän aikaa sitten hakattu täysin paljaaksi. Metsäkoneen jäljet erottuvat selkeästi. Kone on kulkenut aivan kuopan numero viisi vierestä.

Kohteen kuvaus

Alanteen pyyntikuoppajärjestelmä muodostuu kahdeksasta dokumentoidusta kuopasta, joista kuusi muodostaa puoliympyrän Alanteenvirran pohjoispuoliselle kannakselle. Kaksi kuoppaa sijaitsee hieman kauempana Alanteenlammen puoleisessa rinteessä.

Kuoppa 5: 7263.660, 3603.431. Kuoppa 5 on halkaisijaltaan 3 metrin ja lähes metrin syvyinen. Siinä on erotettavissa vallia rannan puoleisella reunalla.

Kuoppien numerointi noudattaa muinaisjäännösrekisterin numerointia ja poikkeaa vuoden 2007 inventointiraportoinnin numeroinnista.

Kohteen raja

Pyyntikuopan sijainti on mitattu käsi-gps:llä. Järjestelmän aluerajaus on tehty digitoimalla.

Tulkinta

Kuoppapyynnillä on vahvasti esihistorialliset juuret Suomessa. Metsästystapa loppui Kainuun korkeudella todennäköisesti 1700-luvun jälkeen, kun metsäpeura oli onnistuttu hävittämään sukupuuttoon liiallisella pyynnillä. Muita eläimiä on kuoppien avulla pyydetty tämänkin jälkeen, mutta Alanteen kaltaiset monikuoppaiset järjestelmät viittaavat vahvasti nimenomaan peuran tai hirven pyyntiin.

Tarkastukset

Tila: 3 Toteutettu Laji: 6 Suojeluarvojen tarkastus Tarkastusvuosi: 2012
Tarkastuspvm: 4.8.2012 Tarkastaja: O. Räihälä

Viranomaisrekisterinro:	777010307	Kunto:	2 Keskinertainen
Arvotus:	3 Esitys mj-luokka II	Olotila:	2 Ei käytössä
		Kohteen suojelu:	2 Muinaisjäännösrekisteri II

Ympäristön suojelu: 99 Muu suojeluarvoa sisältävä alue

Kohdetyyppi:	9 Valmistuspaikat/työpaikat	Copyright:	© Metsähallitus 2008 © Maanmittauslaitos 1/MML/08
Koordinaatit:	X 7263660, Y 3603431	Mittakaava:	1:2000



33002 Moilasenvaara (M-nat), Alanne pyyntikuoppa 6

MH-tunnus: 61396

Kohdetyyppi:	9 Valmistuspaikat/työpaikat	Haltija:	660 Pohjanmaan luontopalvelut
Ajoitus:	7199 Ajoitus epäselvä	Ylläpitäjä:	660 Pohjanmaan luontopalvelut
Rakentamivuosi:		Kunta:	777 SUOMUSSALMI

Koordinaatti-selitys:		Geometria tuotettu:	4 Gps-mittaus, korjaamaton
Koordinaatit:	X 7263565, Y 3603384	Löydöt:	

Taustatiedot

Alanteen pyyntikuopat ovat muinaisjäännösrekisterin kohde 777010307, joka on ollut merkittynä jo aiemmin myös Reiska-tietokantaan. Kohde tarkastettiin 4.8.2012.

Ympäristön kuvaus

Pyyntikuopat sijaitsevat Moilasenvaaran Natura-alueella, Hossan retkeilyalueen lounaispuolella. Paikalla on hiekkainen kangas, joka erottaa toisistaan pienen Saarijärven ja isomman Aittojärven. Kannas on vajaan kilometrin pituinen ja parin sadan metrin levyinen. Alueella sijaitsee kaksi pyyntikuoppakohdetta, sekä jäänteitä 1800- ja 1900-lukujen toimista ympäristössä.

Kannaksen kapeimman kohdan lounaispuolella, molemmin puolin Piston maantietä, on yhteensä kahdeksan pyyntikuopaksi tulkittua painaumaa, molemmin puolin hiekkapohjaista ja kivikkoista kannasta, sen rannoille laskevilla sivuilla. Maantien kaakkoispuoli on vähän aikaa sitten hakattu täysin paljaaksi. Metsäkoneen jäljet erottuvat selkeästi. Kone on kulkenut aivan kuopan numero viisi vierestä.

Kohteen kuvaus

Alanteen pyyntikuoppajärjestelmä muodostuu kahdeksasta dokumentoidusta kuopasta, joista kuusi muodostaa puoliympyrän Alanteenvirran pohjoispuoliselle kannakselle. Kaksi kuoppaa sijaitsee hieman kauempana Alanteenlammen puoleisessa rinteessä.

Kuoppa 6: 7263.565, 3603.384. Kuoppa on halkaisijaltaan 3 metrinen, syvyyttä kuopalla on metri. Kuopan lounaispäässä on erotettavissa vallia. Kuoppa sijaitsee mäntyisen rinteiden yläreunalla, parinkymmenen metrin päässä rannasta, aivan polun vieressä.

Kohteen rajaus

Pyyntikuopan sijainti on mitattu käsi-gps:llä. Järjestelmän aluerajaus on tehty digitoimalla.

Tulkinta

Kuoppapyynnillä on vahvasti esihistorialliset juuret Suomessa. Metsästystapa loppui Kainuun korkeudella todennäköisesti 1700-luvun jälkeen, kun metsäpeura oli onnistuttu hävittämään sukupuuttoon liiallisella pyynnillä. Muita eläimiä on kuoppien avulla pyydetty tämänkin jälkeen, mutta Alanteen kaltaiset monikuoppaiset järjestelmät viittaavat vahvasti nimenomaan peuran tai hirven pyyntiin.

Tarkastukset

Tila: 3 Toteutettu Laji: 6 Suojeluarvojen tarkastus Tarkastusvuosi: 2012
Tarkastuspvm: 4.8.2012 Tarkastaja: O. Räihälä

Viranomaisrekisterinro:	777010307	Kunto:	2 Keskinertainen
Arvotus:	3 Esitys mj-luokka II	Olotila:	2 Ei käytössä
		Kohteen suojelu:	2 Muinaisjäännösrekisteri II

Ympäristön suojelu:	99 Muu suojeluarvoa sisältävä alue
----------------------------	------------------------------------

Kohdetyyppi:	9 Valmistuspaikat/työpaikat	Copyright:	© Metsähallitus 2008 © Maanmittauslaitos 1/MML/08
Koordinaatit:	X 7263565, Y 3603384	Mittakaava:	1:2000



33002 Moilasenvaara (M-nat),Alanne pyyntikuoppa 7

MH-tunnus: 61397

Kohdetyyppi:	9 Valmistuspaikat/työpaikat	Haltija:	660 Pohjanmaan luontopalvelut
Ajoitus:	7199 Ajoitus epäselvä	Ylläpitäjä:	660 Pohjanmaan luontopalvelut
Rakentamisvuosi:		Kunta:	777 SUOMUSSALMI

Koordinaatti-selitys:		Geometria tuotettu:	4 Gps-mittaus, korjaamaton
Koordinaatit:	X 7263496, Y 3603332	Löydöt:	

Taustatiedot

Alanteen pyyntikuopat ovat muinaisjäännösrekisterin kohde 777010307, joka on ollut merkittynä jo aiemmin myös Reiska-tietokantaan. Kohde tarkastettiin 4.8.2012.

Ympäristön kuvaus

Pyyntikuopat sijaitsevat Moilasenvaaran Natura-alueella, Hossan retkeilyalueen lounaispuolella. Paikalla on hiekkainen kangas, joka erottaa toisistaan pienen Saarijärven ja isomman Aittojärven. Kannas on vajaan kilometrin pituinen ja parin sadan metrin levyinen. Alueella sijaitsee kaksi pyyntikuoppakohdetta, sekä jäänteitä 1800- ja 1900-lukujen toimista ympäristössä.

Kannaksen kapeimman kohdan lounaispuolella, molemmin puolin Piston maantietä, on yhteensä kahdeksan pyyntikuopaksi tulkittua painaamaa, molemmin puolin hiekkapohjaista ja kivikkoista kannasta, sen rannoille laskevilla sivuilla. Maantien kaakkoispuoli on vähän aikaa sitten hakattu täysin paljaaksi. Metsäkoneen jäljet erottuvat selkeästi. Kone on kulkenut aivan kuopan numero viisi vierestä.

Kohteen kuvaus

Alanteen pyyntikuoppajärjestelmä muodostuu kahdeksasta dokumentoidusta kuopasta, joista kuusi muodostaa puoliympyrän Alanteenvirran pohjoispuoliselle kannakselle. Kaksi kuoppaa sijaitsee hieman kauempana Alanteenlammen puoleisessa rinteessä.

Kuoppa 7: 7263.496, 3603.332. Kuoppa on epämääräinen, halkaisijaltaan noin kaksimetrinen. Sen syvyys on noin 30-40 cm. Kuopan ympärillä ei erotu valjeja.

Kuoppien numerointi noudattaa muinaisjäännösrekisterin numerointia ja poikkeaa vuoden 2007 inventointiraportoinnin numeroinnista.

Kohteen rajaus

Pyyntikuopan sijainti on mitattu käsi-gps:llä. Järjestelmän aluerajaus on tehty digitoimalla.

Tulkinta

Kuoppapyynnillä on vahvasti esihistorialliset juuret Suomessa. Metsästystapa loppui Kainuun korkeudella todennäköisesti 1700-luvun jälkeen, kun metsäpeura oli onnistuttu hävittämään sukupuuttoon liiallisella pyynnillä. Muita eläimiä on kuoppien avulla pyydetty tämänkin jälkeen, mutta Alanteen kaltaiset monikuoppaiset järjestelmät viittaavat vahvasti nimenomaan peuran tai hirven pyyntiin.

Tarkastukset

Tila: 3 Toteutettu Laji: 6 Suojeluarvojen tarkastus Tarkastusvuosi: 2012
Tarkastuspvm: 4.8.2012 Tarkastaja: O. Räihälä

Viranomaisrekisterinro:		Kunto:	2 Keskinertainen
Arvotus:	3 Esitys mj-luokka II	Olotila:	2 Ei käytössä
		Kohteen suojelu:	2 Muinaisjäännösrekisteri II

Ympäristön suojelu:	5 Kansallinen kaupunkipuisto
----------------------------	------------------------------

Kohdetyyppi:	9 Valmistuspaikat/työpaikat	Copyright:	© Metsähallitus 2008 © Maanmittauslaitos 1/MML/08
Koordinaatit:	X 7263496, Y 3603332	Mittakaava:	1:2000



33002 Moilasenvaara (M-nat),Alanne pyyntikuoppa 8

MH-tunnus: 150713

Kohdetyyppi:	9 Valmistuspaikat/työpaikat	Haltija:	660 Pohjanmaan luontopalvelut
Ajoitus:	7199 Ajoitus epäselvä	Ylläpitäjä:	660 Pohjanmaan luontopalvelut
Rakentamivuosi:		Kunta:	777 SUOMUSSALMI
Koordinaatti-selitys:		Geometria tuotettu:	4 Gps-mittaus, korjaamaton
Koordinaatit:	X 7263700, Y 3603368	Löydöt:	
Taustatiedot			
Alanteen pyyntikuopat ovat muinaisjäännösrekisterin kohde 777010307, joka on ollut merkittynä jo aiemmin myös Reiska-tietokantaan. Kohde tarkastettiin 4.8.2012.			
Ympäristön kuvaus			
Pyyntikuopat sijaitsevat Moilasenvaaran Natura-alueella, Hossan retkeilyalueen lounaispuolella. Paikalla on hiekkainen kangas, joka erottaa toisistaan pienen Saarijärven ja isomman Aittojärven. Kannas on vajaan kilometrin pituinen ja parin sadan metrin levyinen. Alueella sijaitsee kaksi pyyntikuoppakohdetta, sekä jäänteitä 1800- ja 1900-lukujen toimista ympäristössä.			
Kannaksen kapeimman kohdan lounaispuolella, molemmin puolin Piston maantietä, on yhteensä kahdeksan pyyntikuopaksi tulkittua painauma, molemmin puolin hiekkapohjaista ja kivikkoista kannasta, sen rannoille laskevilla sivuilla. Maantien kaakkoispuoli on vähän aikaa sitten hakattu täysin paljaaksi. Metsäkoneen jäljet erottuvat selkeästi. Kone on kulkenut aivan kuopan numero viisi vierestä.			
Kohteen kuvaus			
Alanteen pyyntikuoppajärjestelmä muodostuu kahdeksasta dokumentoidusta kuopasta, joista kuusi muodostaa puoliympyrän Alanteenvirran pohjoispuoliselle kannakselle. Kaksi kuoppaa sijaitsee hieman kauempana Alanteenlammen puoleisessa rinteessä.			
Kuoppa 8: 7263.700, 3603.368. Kuoppa on laakea, vain noin 20 cm syvä painauma, jonka halkaisija on noin 3 metriä. Se sijaitsee viitisen metriä rantatörmän harjalta. Siinä ei erotu vallirakenteita.			
Kuoppien numerointi noudattaa muinaisjäännösrekisterin numerointia ja poikkeaa vuoden 2007 inventointiraportoinnin numeroinnista.			
Kohteen rajaus			
Pyyntikuopan sijainti on mitattu käsi-gps:llä. Järjestelmän aluerajaus on tehty digitoimalla.			
Tulkinta			
Kuoppapyynnillä on vahvasti esihistorialliset juuret Suomessa. Metsästystapa loppui Kainuun korkeudella todennäköisesti 1700-luvun jälkeen, kun metsäpeura oli onnistuttu hävittämään sukupuuttoon liiallisella pyynnillä. Muita elämiä on kuoppien avulla pyydetty tämänkin jälkeen, mutta Alanteen kaltaiset monikuoppaiset järjestelmät viittaavat vahvasti nimenomaan peuran tai hirven pyyntiin.			
Tarkastukset			
Tila: 3 Toteutettu Laji: 6 Suojeluarvojen tarkastus Tarkastusvuosi: 2012			
Tarkastuspvm: 4.8.2012 Tarkastaja: O. Räihälä			
Viranomaisrekisterinro:	777010307	Kunto:	2 Keskinertainen
Arvotus:	3 Esitys mj-luokka II	Olotila:	2 Ei käytössä
		Kohteen suojele:	2 Muinaisjäännösrekisteri II
Ympäristön suojele:	99 Muu suojeluarvoa sisältävä alue		

Kohdetyyppi:	9 Valmistuspaikat/työpaikat	Copyright:	© Metsähallitus 2008 © Maanmittauslaitos 1/MML/08
Koordinaatit:	X 7263700, Y 3603368	Mittakaava:	1:2000



Aittojoki Alakoski silta

MH-tunnus: 150768

Kohdetyyppi:	13 Liikennekohteet	Haltija:	660 Pohjanmaan luontopalvelut
Ajoitus:	7116 Uusi aika	Ylläpitäjä:	660 Pohjanmaan luontopalvelut
Rakentamisvuosi:		Kunta:	777 SUOMUSSALMI

Koordinaatti-selitys:		Geometria tuotettu:	4 Gps-mittaus, korjaamaton
Koordinaatit:	X 7262415, Y 3604170	Löydöt:	

Taustatiedot

Aittojoen Alakosken silta noteerattiin jo vuoden 2007 inventoinnissa, mutta tuolloin sitä ei dokumentoitu kulttuuriperintönä. Dokumentointi tapahtui 5.8.2012.

Ympäristön kuvaus

Alakosken silta sijaitsee Moilasenvaaran Natura-alueella, Laihajoessa, joka virtaa lännestä kohti Aittojokea. Laihajoki yhtyy Aittojokeen viitisenkymmentä metriä sillan itäpuolella.

Aittojoki, jonka varrella on seitsemän niitty-ladon ketju, saa alkunsa Moilasenvaaran Aittojärvestä. Etelässä tämä niitty-rantainen, voimakkaasti meandroiva väylä laskee Lavajärven kautta Hossan eteläisiin vesiin. Osa ladoista sekä niihin liittyvistä muista rakenteista on retkeilyalueen puolella. Joki on viitisen kilometriä pitkä ja se näyttää muovaavan uomansa kulkua kaiken aikaa alavilla rantaniityillä. Rannat ovat varmaankin olleet heinästä tuottoisat. Joessa on useita koskipaikkoja. Pudotusta Aittojärven ja Lavajärven välillä on seitsemän metriä.

Retkeilyalueen raja on noin 150 metriä etelään sillalta. Seutu on erittäin kosteaa rantaniittyä, jolle johtaa Piston tieltä tuleva vanha tien pohja. Rantaniittyjen ulkopuolella maasto on kuivaa ja suhteellisen matalaa mäntyvaltaista kangasta.

Kohteen kuvaus

Siltarakennelmasta on jäljellä seitsemän vahvaa hirttä yli joen. Ne ovat osittain veden alla. Sillan leveys on kuusi metriä. Pohjoisrannan puolella on jäljellä hieman sillan poikkipuitakin. Ne ovat hieman kevyempi rakenteisia hirsiiä. Joki paikalla on tarkastushetkellä viitisen metriä leveä.

Kesällä 2007 inventoinnissa joki ylitettiin sillan kohdalta, mutta viisi vuotta myöhemmin vettä oli niin runsaasti, ettei ylitysritys tuntunut houkuttevalta vaihtoehdolta.

Kohteen rajaus

Alakosken sillan koordinaattipiste on 7262415, 3604170. Piste on otettu sillan pohjoisreunalta.

Tulkinta

Siltarakennelma kuuluu tiehen, joka tulee joelle Piston tieltä luoteesta. Se ei enää ole muuta kuin umpeen kasvava tien pohja, jota ilmeisesti käytetään polkuna. On mahdollista, että tie ja silta liittyvät sodan jälkeisiin hakkuisiin alueella. Toki on mahdollista, että tie siltoineen on alun pitäen vanhempaa perua ja liittyy alun pitäen niitty-talouden aikaisiin aktiviteetteihin alueella.



Aittojoen Alakosken silta oli veden alla kesällä 2012. P8050109.jpg.

Tarkastukset

Tila: 3 Toteutettu Laji: 6 Suojeluarvojen tarkastus Tarkastusvuosi: 2012
 Tarkastuspvm: 5.8.2012 Tarkastaja: O. Räihälä

**Viranomais-
rekisterinro:**

Kunto: 3 Huono

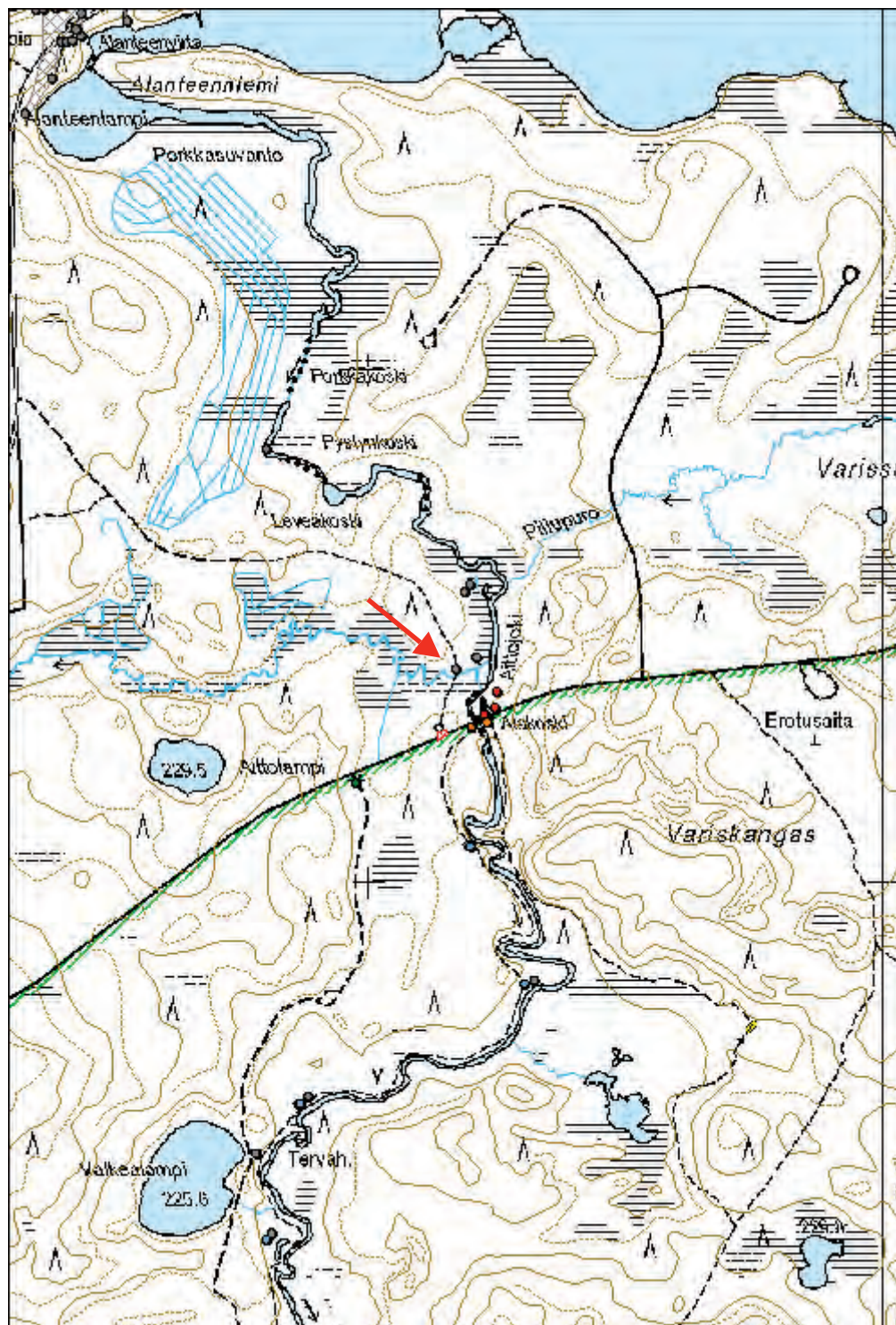
Arvotus: 8 Muu suojeluarvo

Olotila: 0 Ei tiedossa

**Kohteen
suojelu:** 0 Ei määritelty

Ympäristön suojelu: 99 Muu suojeluarvoa sisältävä alue

Kohdetyyppi:	13 Liikennekohteet	Copyright:	© Metsähallitus 2008 © Maanmittauslaitos 1/MML/08
Koordinaatit:	X 7262415, Y 3604170	Mittakaava:	1:10000





Lavajärven tallin jäännöksiä lännen suunnalta, hevosaitauksen puolelta. P8060178-179.jpg.

2072 Hossan retkeilyalue, Lavajärvi metsätyökämpän talli

MH-tunnus: 150847

Kohdetyyppi:	9 Valmistuspaikat/työpaikat	Haltija:	660 Pohjanmaan luontopalvelut
Ajoitus:	7116 Uusi aika	Ylläpitäjä:	660 Pohjanmaan luontopalvelut
Rakentamivuosi:	1938	Kunta:	777 SUOMUSSALMI

Koordinaatti-selitys:		Geometria tuotettu:	4 Gps-mittaus, korjaamaton
Koordinaatit:	X 7260721, Y 3603463	Löydöt:	

Taustatiedot

Lavajärven metsätyökämpän talli oli ennen vuoden 2012 inventointia merkitty kahteenkin kertaan Reiska-tietokantaan - kertaalleen rakennuksena, toisen kerran historiallisena rakennelmana. Sekaannusten välttämiseksi on kohteiden tiedot yhdistetty yhdeksi tiedostoksi.

Talli tarkastettiin 6. elokuuta 2012 sateen vihmoessa. Se on kuulunut Lavajärven kämppäkartanolle, jonka paikalla on nykyään retkeilytarkoitukseen kunnostettu autiotupa ja nuotiopaikka pöytineen ja penkkeineen. Viereisessä autiotuvassa on informaatiokansio, joka kertoo seuraavaa:

Tämä tupa on kunnostettu vanhasta Lavajärven kämppäkartanon savusaunasta. Puutavaran hakkuut Hossan alueella alkoivat 1800-luvun loppupuolella ja syrjäyttivät tervanpolton metsän pääasiallisena käyttömuotona. Alkuaikoina (vuosina 1860-1870) hakattiin pelkästään parhaita tukkipuita aivan vesireittien varsilta. Myöhemmin siirryttiin yhä kauemmas vesistöistä ja aloitettiin myös pinotavaran hakkuut. Tuolloin uitto oli ainoa kaukokuljetusmuoto, ensimmäinen tieyhteys Hossaan saatiin vasta 1920-luvulla. Eri-ikäiset kämpät ja kämppäkartanot ovat muistoina vanhoista hakkuista. Vanhimmat, hakkuuporukoiden itsensä rakentamat kämpät ja metsäpirtit ovat jo raunioina; raunio Lavajärven rannalla ja Lihapyörteellä. Kartanoista on parhaiten säilynyt Metsähallituksen vuonna 1938 rakentama Lavajärven rannalla oleva kämppäkartano. Siitä on jäljellä vielä suuri, n. 20 hevosen talli ja tämä Lavajärven autiotuvaksi kunnostettu vanha savusauna. Itse kämppä on purettu ja kuljetettu pois. Viimeksi käytössä olleet hakkuukämpät on kunnostettu ja edelleen käytössä; Tolosenvirran kämppä ja Jatkonsalmen kämppäkartano. Maastossa näkyvät hevosteiden ja kämppäpolkujen pohjat ovat myös muistoja vanhoista puutavaran hakkuista.

Ympäristön kuvaus

Lavajärven metsätyökämpä talleineen ja muine mahdollisine rakennuksineen on sijainnut järven pohjoisrannalla, puolisen kilometriä Aittojokisuulta länteen. Järven ranta on kohdalla kuiva, ja kangas nousee loivasti. Maasto on kuivahkoa mäntykangasta, jossa aluskasvillisuudessa mustikka, kanerva ja suopursukin esiintyvät runsaina.

Paikalle johtaa vanha kämppätien pohja pohjoisesta Rytisuon tieltä. Merkitty luontopolku kulkee samalta suunnalta hieman idempänä pitkin Aittojoen kosteita rantoja. Molemmat polut päätyvät kämppäalueelle, jossa on nykyään autiotupa tulipaikkoineen ja muine rakennuksineen.

Kohteen kuvaus

Tallirakennus on ollut suuri, kokonaisuudessaan noin 16 x 8 metriä. Se on ollut jaettuna kahteen yhtä suureen tilaan. Rakennuksen pohjoisseinustalla on ilmeisesti myöhemmin tehty hirsikehikko. Se on yltänyt poikki koko lyhyen päätyseinän ollen pari metriä tallista ulkoneva. Rakennelman funktio liittyy talliin.

Tallin länsipuolella on laaja aitaus. Sen mitat ovat noin 10 x 15 metriä. Aitaus on ollut erittäin jyrkätekoinen. Sen ulkopuolella lännessä näyttäisi olleen vielä erillisiä karsinoita. Muutaman metrin päässä näistä ovat itse kämppä rakennuksen rauniot.

Tallista on suuri osa sen seinäkehikkoa jäljellä, itse sisärakenteet ovat pahoin lahonneet ja romahtaneet. Seiniä on pystyssä ilmeisesti harjakorkeuteen saakka, toistakymmentä hirsikertaa. Käytetty puu on ollut jyrkettä, rakentaminen huolellista. Molempien huoneiden ovet on suunnattu kohti itää. Aukot ovat noin metrin levyiset ja 1.4 m korkeat. Vastapäisellä seinällä on ainakin pohjoisemmassa huoneessa ollut aukko, mutta täällä seinä on niin tuhoutunut, ettei sen koosta saa tarkempaa selkoa. Säilyneistä oviaukoista näkee, että ne on tehty perinteisesti salvoksien ja tukipuiden avulla. Myös pitkien seinien hirsiiä on salvottu huolella yhteen lyhyemmistä puista.

Kohteen rajaus

Kohteen koordinaattipiste, 7260.721, 3603.463, on saatu Reiska-tietokannan aiemmista tiedoista. Dokumentoinnin yhteydessä otettiin piste eteläisemmän, rannanpuoleisen huoneen keskeltä: 7260724, 3603456 virhemarginaalin ollessa kahdeksan metriä.



Lavajärven talli paraatipuolelta. P8060173.jpg.

Tulkinta

Lavajärven kämppäkartanon pihapiiriin on kuulunut sittemmin puretun kämppärakennuksen lisäksi suuri talli aitausineen sekä suuri savusauna, josta on myöhemmin tehty autiotupa. Ilmeisesti rakennukset on pystytetty 1930-luvulla. Kämpän päärakennus on myöhemmin purettu, vain sen tukevat perustukset erottuvat sammalen alla. Lavajärven rantaan kulkee tie pohjoisesta halki kankaan. Tämä tie on jatkunut Kokalmuksen tien pohjoispuolella ja yhtynyt Piston tiehen. Tien ympäristön kankaat on hakattu 1950-luvun puolenvälin tienoilla ja sen jälkeen. Missä vaiheessa Lavajärven kämppä on jäänyt autioksi, ei ole tiedossa.

Lavajärven kämppäkartanon pihapiiri on kaavalla suojeltu rakennusperintökohde. Rakennus ja siihen liittyvä maisemallinen arvo rakentuu osana Hossan kulttuurimaisemakokonaisuutta. Tallin jäänteet edustavat viime vuosisadan alkupuolen erä- ja metsätyöperinnettä. Kaavasuosituksen mukaan kohteita ei (kohdetta) tulisi ilman pakottavaa syytä purkaa eikä niiden ulkoasua muuttaa siten, että niiden kulttuurihistoriallisesti arvokas luonne turmeltuu.

Lisätietoja

Lavajärven autiotupa -tupakansio. Metsähallitus.

Heikkinen Liisa - Pouke Mika: Kotiseutumme kasvot. Suomussalmen kulttuuriympäristöohjelma. Alueelliset ympäristöjulkaisut 197. Kainuun ympäristökeskus 2000.

Arvokkaat maisema-alueet. Maisema-aluetyöryhmän mietintö II. Helsinki 1993.

Rakennettu ympäristö. Valtakunnallisesti arvokkaat kulttuurihistorialliset ympäristöt. Helsinki 1993.



Talli rannalta päin katsottuna. P8060176.jpg.



Vas. Lavajärven tallin ovensuu.
P8060174.jpg.



Oik. Jatkoskohtaa salvottuna
tallin pitkällä seinällä. P8060191.
jpg.

Tarkastukset

Tila: 3 Toteutettu Laji: 6 Suojeluarvojen tarkastus Tarkastusvuosi: 2012
Tarkastuspvm: 6.8.2012 Tarkastaja: O. Räihälä

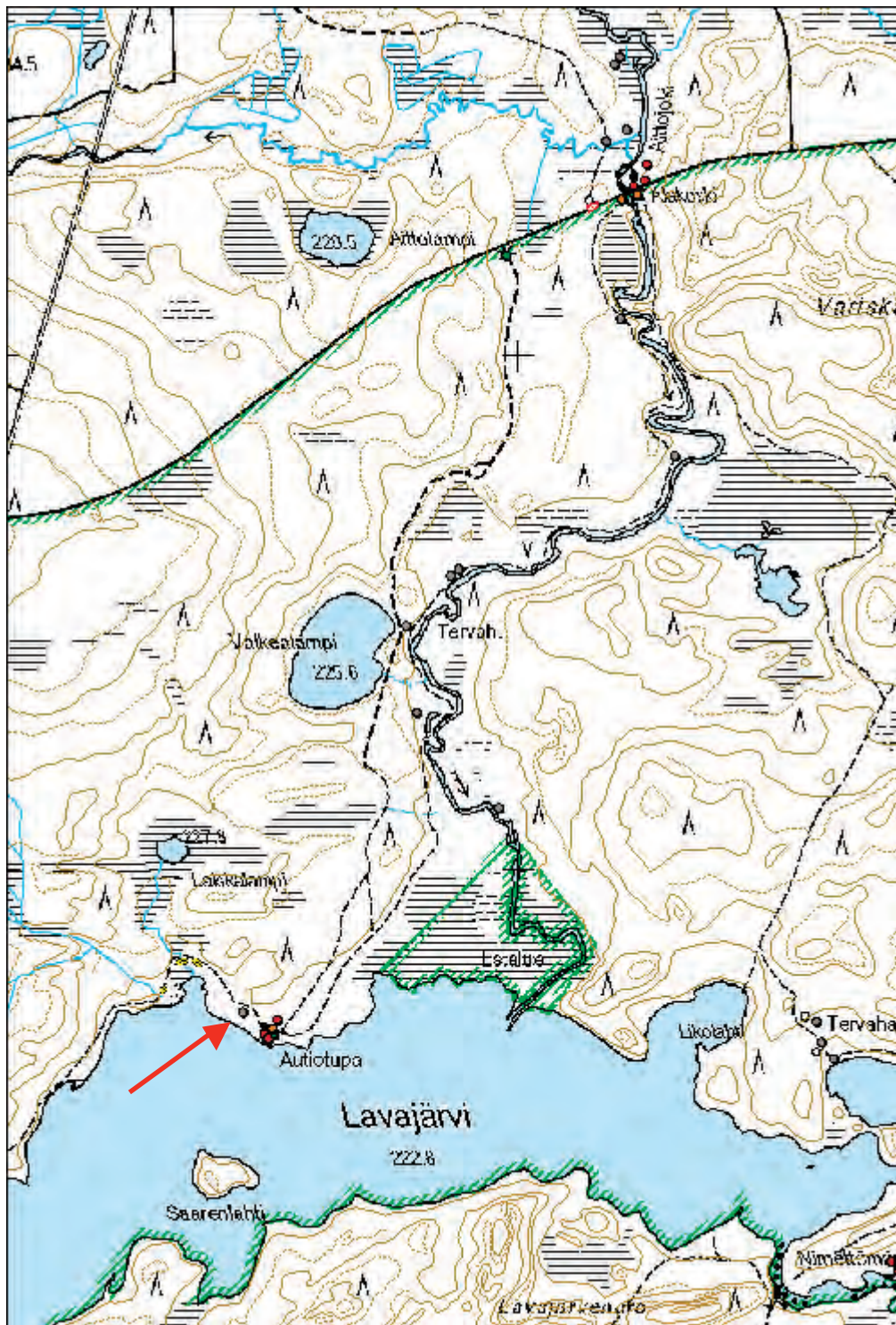
**Viranomais-
rekisterinro:****Kunto:** 3 Huono**Arvotus:** 8 Muu suojeluarvo**Olotila:** 2 Ei käytössä**Kohteen****suoja:** 7 Kaava**Ympäristön suoje:**

4 Valtakunnallisesti merkittävä kulttuuriympäristö



Nurkkasalvos. P8060181.jpg.

Kohdetyyppi:	9 Valmistuspaikat/työpaikat	Copyright:	© Metsähallitus 2008 © Maanmittauslaitos 1/MML/08
Koordinaatit:	X 7260721, Y 3603463	Mittakaava:	1:10000



Kohdetyyppi:	9 Valmistuspaikat/työpaikat	Haltija:	660 Pohjanmaan luontopalvelut
Ajoitus:	7116 Uusi aika	Ylläpitäjä:	660 Pohjanmaan luontopalvelut
Rakentamisvuosi:		Kunta:	777 SUOMUSSALMI

Koordinaatti-selitys:		Geometria tuotettu:	4 Gps-mittaus, korjaamaton
Koordinaatit:	X 7260735, Y 3603444	Löydöt:	

Taustatiedot

Lavajärven metsätyökämpän talli on merkitty Reiska-tietokantaan, tarkemmat tiedot itse kämpästä sitä vastoin puuttuivat. Metsäkämpän pohja tarkastettiin ja dokumentoitiin 6. elokuuta 2012 sateen vihmoessa.

Viereisessä autiotuvassa on informaatiokansio, joka kertoo seuraavaa:

Tämä tupa on kunnostettu vanhasta Lavajärven kämppäkartanon savusaunasta. Puutavaran hakkuut Hossan alueella alkoivat 1800-luvun loppupuolella ja syrjäyttivät tervanpoltton metsän pääasiallisena käyttömuotona. Alkuaikoina (vuosina 1860-1870) hakattiin pelkästään parhaita tukkipuita aivan vesireittien varsilta. Myöhemmin siirryttiin yhä kauemmas vesistöistä ja aloitettiin myös pinotavaran hakkuut. Tuolloin uitto oli ainoa kaukokuljetusmuoto, ensimmäinen tieyhteys Hossaan saatiin vasta 1920-luvulla. Eri-ikäiset kämpät ja kämppäkartanot ovat muistoina vanhoista hakkuista. Vanhimmat, hakkuuporukoiden itsensä rakentamat kämpät ja metsäpirtit ovat jo raunioina; raunio Lavajärven rannalla ja Lihapyörteellä. Kartanoista on parhaiten säilynyt Metsähallituksen vuonna 1938 rakentama Lavajärven rannalla oleva kämppäkartano. Siitä on jäljellä vielä suuri, n. 20 hevosen talli ja tämä Lavajärven autiotuvaksi kunnostettu vanha savusauna. Itse kämppä on purettu ja kuljetettu pois. Viimeksi käytössä olleet hakkuukämpät on kunnostettu ja edelleen käytössä; Tolosenvirran kämppä ja Jatkonsalmen kämppäkartano. Maastossa näkyvät hevosteiden ja kämppäpolkujen pohjat ovat myös muistoja vanhoista puutavaran hakkuista.

Ympäristön kuvaus

Lavajärven metsätyökämpä talleineen ja muine mahdollisine rakennuksineen on sijainnut järven pohjoisrannalla, puolisen kilometriä Aittojokisuulta länteen. Järven ranta on kohdalla kuiva, ja kangas nousee loivasti. Maasto on kuivahkoa mäntykangasta, jossa aluskasvillisuudessa mustikka, kanerva ja suopursukin esiintyvät runsaina.

Paikalle johtaa vanha kämppätien pohja pohjoisesta Rytisuon tieltä. Merkitty luontopolku kulkee samalta suunnalta hieman idempänä pitkin Aittojoen kosteita rantoja. Molemmat polut päättyvät kämppäalueelle, jossa on nykyään autiotupa tulipaikkoinen ja muine rakennuksineen.

Kohteen kuvaus

Metsätyökämpän perusta erottuu selvästi maastossa tallin länsipuolella. Lähinnä kämpän pohjaa on laaja hevosaitaus, joka yhtyy noin viidentoista metrin päässä tallirakennuksen seinään. Kämppä ja talli ovat siten muodostaneet kompaktin kokonaisuuden, josta reilut 50 metriä itään on sijainnut suuri savusauna. Se on sittemmin kunnostettu retkeilyalueen autiotuvaksi.

Kämppärakennus on purettu ja kuljetettu pois, mutta sen perusta erottuu selvänä vallina sammalen alla. Perusta on voinut olla jopa betoninen, ainakin kiviä tuntuu maan sisässä. Valli on hyvin säännöllinen ja selvärajainen. Se on 10 – 30 cm leveä matala valli. Rakennuksen kokonaismitat ovat olleet 13 x 8 metriä. Tämän lisäksi on pohjoisseinustalla ollut 3 x 3 metrin uloke, ilmeisesti porstua. Rakennus on ollut jaettuna kahteen huoneeseen. Suurempi pohjoispään huone on ollut 8 x 8 metriä, pienempi 5 x 8 metriä. Se on ilmeisesti ollut ns. terävä pää. Rakennuksessa on toki voinut olla enemmänkin erillisiä huoneita, mutta se ei perustuksista käy ilmi. Huoneiden lämmitys on kaikei tapahtunut kaminoiden avulla, sillä mitään merkkejä uunista ei näy, sitä vastoin peltin riekaleita on useammassakin paikassa rakennuksen sisällä. Muutoin on rakennuksen jäte kerätty talteen tarkasti purkamisen yhteydessä. Sammal peittää kauttaaltaan rakennuksen pohjaa.

Kohteen rajaus

Kohteen koordinaattipiste, 7260735, 3603444, on otettu keskeltä rakennuksen pohjaa. Virhemarginaali oli kahdeksan metriä.

Tulkinta

Lavajärven kämppäkartanon pihapiiriin on kuulunut sittemmin puretun kämppärakennuksen lisäksi suuri talli aitauksineen sekä suuri savusauna, josta on myöhemmin tehty autiotupa. Ilmeisesti rakennukset on pystytetty 1930-luvulla. Kämpän päärakennus on myöhemmin purettu, vain sen tukevat perustukset erottuvat sammalen alla. Lavajärven rantaan kulkee tie pohjoisesta halki kankaan. Tämä tie on jatkunut Kokalmuksen tien pohjoispuolella ja yhtynyt Piston tiehen. Tien ympäristön kankaat on hakattu 1950-luvun puolenvälin tienoilla ja sen jälkeen. Missä vaiheessa Lavajärven kämppä on jäänyt autioksi, ei ole tiedossa.

Lavajärven kämppäkartanon pihapiiri on kaavalla suojeltu rakennusperintökohde. Rakennus ja siihen liittyvä maisemallinen arvo rakentuu osana Hossan kulttuurimaisemakokonaisuutta. Tallin jäänteet edustavat viime vuosisadan alkupuolen erä- ja metsätyöperinnettä. Kaavasuosituksen mukaan kohteita ei (kohdetta) tulisi ilman pakottavaa syytä purkaa eikä niiden ulkoasua muuttaa siten, että niiden kulttuurihistoriallisesti arvokas luonne turmeltuu.

Lisätietoja

Lavajärven autiotupa -tupakansio. Metsähallitus.

Heikkinen Liisa - Pouke Mika: Kotiseutumme kasvot. Suomussalmen kulttuuriympäristöohjelma. Alueelliset ympäristöjulkaisut 197. Kainuun ympäristökeskus 2000.

Arvokkaat maisema-alueet. Maisema-alue työryhmän mietintö II. Helsinki 1993.

Rakennettu ympäristö. Valtakunnallisesti arvokkaat kulttuurihistorialliset ympäristöt. Helsinki 1993.

Tarkastukset

Tila: 3 Toteutettu Laji: 6 Suojeluarvojen tarkastus Tarkastusvuosi: 2012

Tarkastuspvm: 6.8.2012 Tarkastaja: O. Räihälä

**Viranomais-
rekisterinro:**

Kunto: 3 Huono

Arvotus: 8 Muu suojeluarvo

Olotila: 5 Purettu / palanut

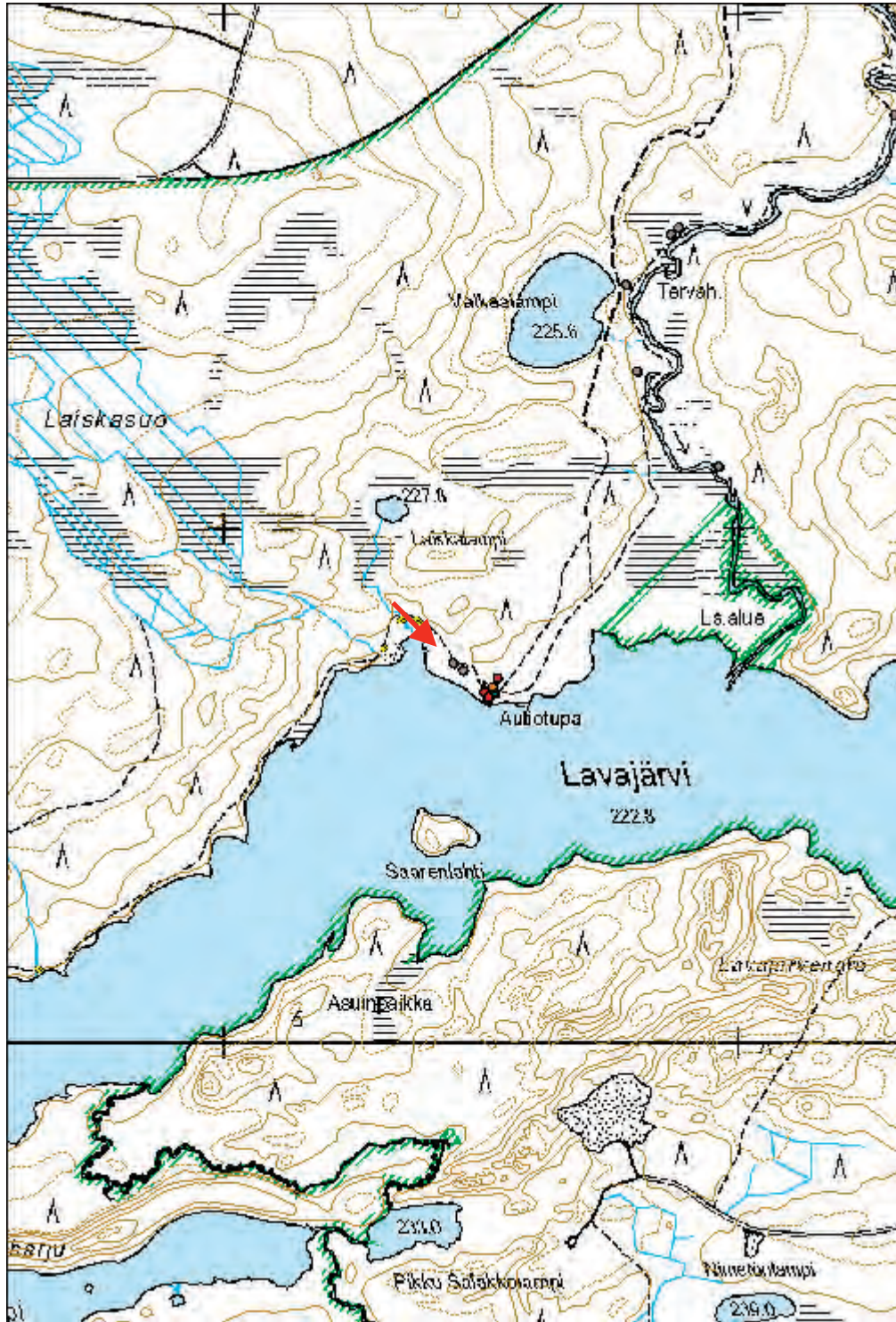
**Kohteen
suojelu:** 0 Ei määritelty

Ympäristön suojelu: 4 Valtakunnallisesti merkittävä kulttuuriympäristö



Etualalla Lavajärven savusaunasta kunnostettu nykyinen autiotupa. Nuoli osoittaa tallin raunioita, joiden takana on kämpän pohja. P8060168.jpg.

Kohdetyyppi:	9 Valmistuspaikat/työpaikat	Copyright:	© Metsähallitus 2008 © Maanmittauslaitos 1/MML/08
Koordinaatit:	X 7260735, Y 3603444	Mittakaava:	1:10000





Takkilan mylly ja myllypirtti Lounatkoskessa. P8070210-212.jpg.

Takkila mylly ja myllypirtti	MH-tunnus: 150918
-------------------------------------	--------------------------

Kohdetyyppi:	9 Valmistuspaikat/työpaikat	Haltija:	995 Yksityinen
Ajoitus:	7116 Uusi aika	Ylläpitäjä:	995 Yksityinen
Rakentamisvuosi:		Kunta:	777 SUOMUSSALMI

Koordinaatti-selitys:		Geometria tuotettu:	6 Digitointi, mittakaava >=1:10000
Koordinaatit:	X 7264037, Y 3613179	Löydöt:	

Taustatiedot

Mylly ja rannalla muutaman metrin päässä sijaitseva myllypirtti sijaitsevat yksityisellä, ns. Takkilan myllypalstalla. Kyseessä on alkuperäisellä paikallaan seisova mylly. Nykyään kunnostettuna esiteltävä Lounatkosken mylly, joka sijaitsee 150 metriä luoteeseen, on paikalle siirretty Tuiranvaaran vanha mylly. Tuirankoskesta ei inventoinnissa 2012 enää kyetty paikallistamaan sen alkuperäistä sijaintia. Takkilan myllyn myllypirtti on kaavalla suojeltu.

Takkilan mylly tarkastettiin 7.8.2012 harmaassa ja sadetta enteilevässä säässä. Dokumentointi tehtiin Lounatkosken länsirannalta.

Ympäristön kuvaus

Takkilan mylly sijaitsee Lounatkosken kaakkoisnurkassa retkeilyalueen rajalla, yksityisen Takkilan myllypalstan puolella. Lounatkoski on voimakkaasti virtaava koskipaikka, joka saa alkunsa Pieneltä Tolosenvirralla lännessä. Tänne koski polveilee suistoisena Ison Tolosenvirran ohi retkeilyalueen keskiosan eteläreunalla. Lounatkoski laskee Jatkonjärvelle pohjoisessa. Maasto kosken rannoilla on kivikkoista, rehevää sekametsää. Erityisesti rannoilla kasvaa runsaasti lehtipuita ja pensaita.

Kohteen kuvaus

Takkilan mylly on ollut noin 4.5 x 4.5 suuruinen hirsinen, huolellisesti salvottu rakennus. Hirret on kirveellä suoristeltu suorakaiteen muotoisiksi, salvosten päät on sahattu. Salvokset ovat tiheät ja huolellisesti tehdyt. Tilkkeitä ei ainakaan myllyn vastarannalta voinut erottaa. Hirsiseiniä on 7 - 8 hirsikertaa jäljellä, katto on rakenteesta jo hävinnyt.

Viitisen metriä myllyn yläpuolella koskessa on vahvoista hirsistä rakennettu pato. Sitä on tuettu 2.5 x 2.5 metrin suuruisilla hirsikehikoilla, jotka on täytetty kivillä. Kehikkoja on ollut kolme, ja niistä läntisin yksityismaan puolella on parhaiten säilynyt. Irtonaisia tukevia hirsiiä on pitkin rantoja. Ne ovat irronneet pato- ja siltarakennelmista.

Viitisen metriä myllystä, kosken itärannalla, on hirsinen myllykämpä. Se on pyöröhirsistä tehty, noin 4 x 3 metrin suuruinen rakennus. Siinä on huopakatto ja uudennäköinen peltinen savupiipun kate. Mökin äärelle ei päästy, vaan tarkastus tehtiin vastarannalta, joten mökin yksityiskohtia ei kyetty dokumentoimaan. Toisin kuin myllyä on tätä rakennusta korjailtu ja se lienee edelleen jossain käytössä. Pirtti on myllyä nuorempi, sillä se on rakennettu 1930-luvun lopulla varhaisemman, palaneen myllysaunan tilalle.

Kohteen rajaus

Myllyn sijainti on digitoitu kartalle. Myllypirtti on merkitty peruskartalle myllyn koillispuolelle, Lounatkosken itärannalle. Täällä sijaitsee erillinen Takkilan myllypalsta.

Tulkinta

Lounatkoskella tiedetään vanhastaan olleen kaksi myllyä, ns. hossalaisten mylly sekä Takkilan mylly, joka oli selkoskyläläisten yhteinen. Sekaannusta on aiheuttanut se, että myös Takkilan myllyä on luonnollisista syistä johtuen monesti kutsuttu Lounatkosken myllyksi. Mylly sijaitsee keskellä valtion maata, retkeilyalueen eteläpuolella. Tänne on aikanaan erotettu Takkilan talolle myllypalsta.

Takkilallaisten varhaisimman myllyn rakentamisen ajankohtaa ei tiedetä, mutta Takkilan vanhin päärakennus neljä kilometriä lounaaseen myllypalstalta, on peräisin vuodelta 1810. Aiemmin mylly sijaitsi Joukovirralla, mutta kerran kevättulva vei myllyn mennessään. Seuraamuksia kuvataan Selkoskylän kyläkirjassa seuraavasti:

Tässä vaiheessa selkoskyläläiset joutuivat käyttämään hossalaisten myllyä. Selkoskylän miehet ryhtyivät puuhaamaan omaa myllyä. Tämä tapahtui vuosina 1923–1924. Kerrotaan, että poliisi oli tullut Takkilaan Matti Kemppaista käräjiin haastamaan. Syynä oli myllyn rakennuspuiden maksun viivästys. Takkilan naiset ottivat virkavallan edustajan neuvokkaasti vastaan. Matti oli Suopellolla täytemaan ajossa. Hän sai naisten salaa toimittaman viestin. Matti kävi maksamassa puut metsähallituksen edustajalle. Näin kaatui vellikuppi käräjille manaajan syliin.

Sota-aikana kansanhuolto valvoi myllyissä jauhettavan viljan määrää säännöstelyn ja luovutusvelvollisuuden vuoksi. Takkilan myllyssä jauhettiin tuolloin puolitain salaa, sillä kansanhuolto ei kyennyt kunnolla tämän syrjäisen myllyn käyttöä vahtimaan.

Lisätietoja

Informantti Eetu Väisänen, Siirtola, Hossa.

Raportti asianhallinnassa 4847/41/2007. Inventointi ja suojeluehdotukset Hossan kaavaa varten. Päivi Tervonen Kainuun Museo 2005.

Vester Lippo (toim.) 1999. Juuret selkosessa. Suomussalmen Hossan ja Selkoskylän kyläkirja. Selkosten kyläseura. Otava.

Heikkinen Liisa - Pouke Mika: Kotiseutumme kasvot. Suomussalmen kulttuuriympäristöohjelma. Alueelliset ympäristöjulkaisut 197. Kainuun ympäristökeskus 2000.

Arvokkaat maisema-alueet. Maisema-aluetyöryhmän mietintö II. Helsinki 1993.

Rakennettu ympäristö. Valtakunnallisesti arvokkaat kulttuurihistorialliset ympäristöt. Helsinki 1993.

Tarkastukset

Tila: 3 Toteutettu Laji: 6 Suojeluarvojen tarkastus Tarkastusvuosi: 2012
Tarkastuspvm: 7.8.2012 Tarkastaja: O. Räihälä

**Viranomais-
rekisterinro:**

Kunto: 3 Huono

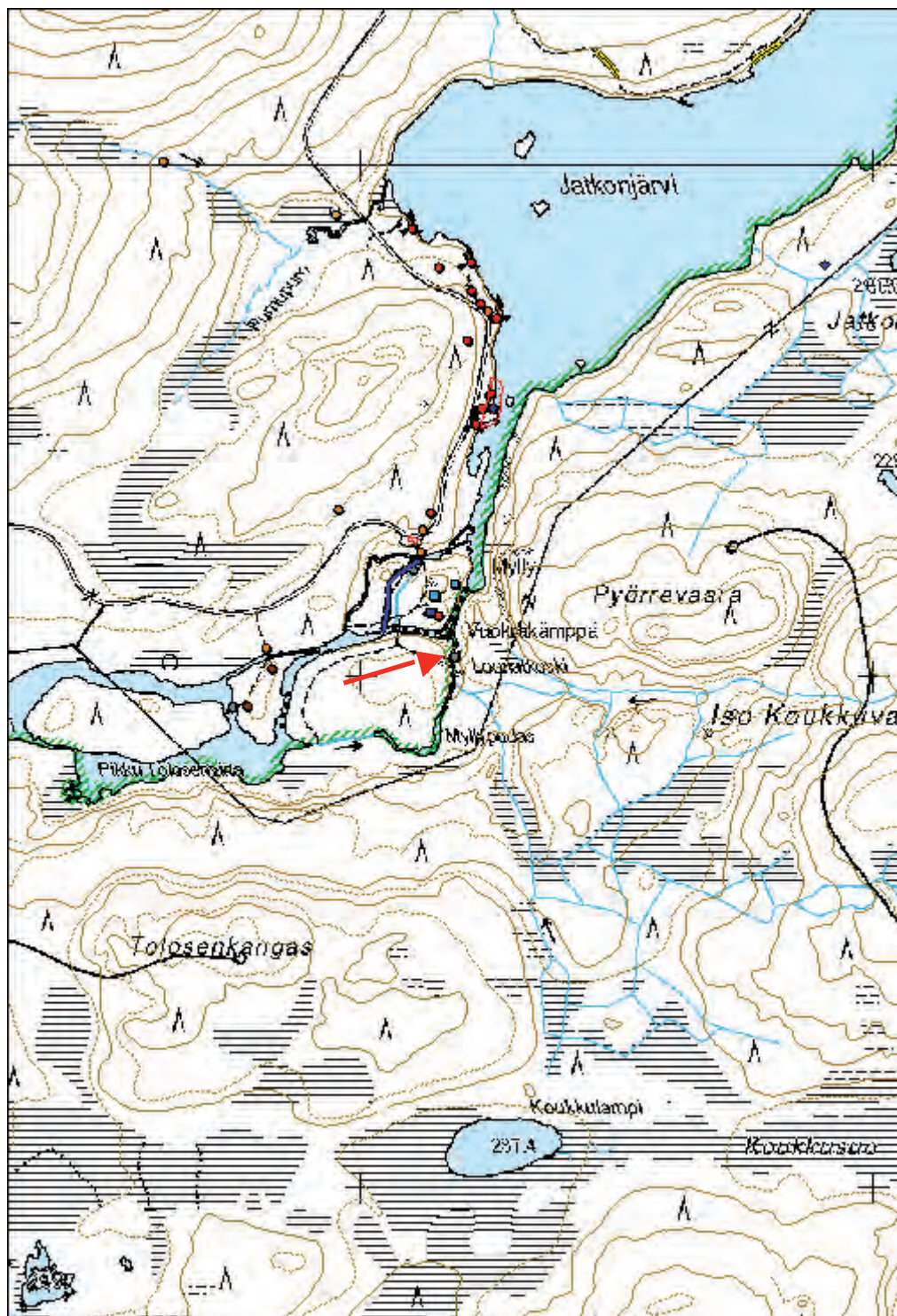
Arvotus: 8 Muu suojeluarvo

Olotila: 2 Ei käytössä

**Kohteen
suojelu:** 7 Kaava

Ympäristön suojelu: 99 Muu suojeluarvoa sisältävä alue

Kohdetyyppi:	9 Valmistuspaikat/työpaikat	Copyright:	© Metsähallitus 2008 © Maanmittauslaitos 1/MML/08
Koordinaatit:	X 7264037, Y 3613179	Mittakaava:	1:10000



Lounatkoski uittorakenteita

MH-tunnus: 150947

Kohdetyyppi:	9 Valmistuspaikat/työpaikat	Haltija:	660 Pohjanmaan luontopalvelut
Ajoitus:	7116 Uusi aika	Ylläpitäjä:	660 Pohjanmaan luontopalvelut
Rakentamivuosi:		Kunta:	777 Suomussalmi

Koordinaatti-selitys:		Geometria tuotettu:	6 Digitointi, mittakaava >=1:10000
Koordinaatit:	X 7264083, Y 3613148	Löydöt:	

Taustatiedot

Lounatkosken uittorakenteita ei jostain syystä ollut ennen kesän 2012 inventointia tallennettu Reiska-tietokantaan. Ne tarkastettiin 7.8.2012 sateen alkua odotellessa.

Ympäristön kuvaus

Lounatkosken uittorakenteiden jäännöksiä on koskessa kohdassa, jossa koski kääntyy kohti pohjoista ja Jatkonjärveä. Puun kulkua on mutkassa ollut syytä ohjailta siksikin, että mutkassa koskeen yhtyy Myllyputaan uoma. Se on vahvasti virtaava haara, Takkilan vanha mylly sijaitsee tämän uoman varrella, viitisenkymmentä metriä yhtymäkohdan yläpuolella.

Uittorakenteiden kohdalla koski on erittäin voimakkaasti virtaava uoma, jonka rannat ovat luonnostaan kivikkoiset. Rannat kasvavat puskikkoa ja lehtipuita. Rannan takana molemmin puolin koskiuomaa maasto on rehevää sekametsää.

Kohteen kuvaus

Lounatkosken näkyvät uittorakenteet ovat pääasiassa kivivalleja, jotka voivat osin olla luontaisia, mutta ihmiskäsi on niitä kohottanut ja parannellut uittoväylää ajatellen. Rakenteita on ainakin kosken ylittävältä sillalta kohti itää ja kosken pohjoista kohden kääntyvää mutkaa. Varmasti rakenteita on edelleen muuallakin kosken rannoilla, mutta kivikkoisen ja koskisen väylän rantojen tarkastelu osoittautui inventoitaessa suhteellisen haastavaksi.

Huomiota herättävin rakenteellinen yksityiskohta on hirsinen arkku, joka on täytetty kivillä. Se sijaitsee pisteessä 7264079, 3613129. Arkku on epäsäännöllisen neliön muotoinen, noin 10 neliön suuruinen rakennelma. Sen muoto on määräytynyt kosken virtaaman mukaan. Etuosaa on vahvistettu tukevalla peltillä, ja hirsissä käytetyt naulat ovat kunnioitusta herättävän kokoisia sepän nautoja. Kehikon länsipuolella, sillan suunnassa, on näkösellä erityisesti kivivallia, joka on paikoin kolmekin metriä leveää ja metrin korkuista (inventointihetkellä). Koskessa oli tarkastuksen aikaan poikkeuksellisen runsas virtaus rankkasateiden jäljiltä. Kiveykset ja kiviarkkujen jäännökset jatkuvat koordinaattipisteen itäpuolellakin, mutta eivät aivan yhtenäisinä. Joen mutkassa on iso kivikasa ja sen edustalla tukevia hirsisiä.

Kaikki uittorakenteet ovat joen etelärannalla. Pohjoisrannalla niitä ei näy lainkaan.

Kohteen rajaus

Kohteen sijainti on digitoitu kartalle. Koordinaattipiste, 7264.083, 3613.148, on laskennallinen keskisijainti tämän käsityön pohjalta. Uittorakenteiden keskipaikkeilla sijaitsevasta arkkurakenteesta on mitattu piste 7264.079, 3613.129.

Uittorakenteita on ollut pitkin kosken rantoja, joten kohteen tarkempi rajaaminen on hyödytöntä. Näkyvillä pengerrystä on lähes sadan metrin matkalla. Lisää uittorakenteita on jäljellä Tolosenvirralla, joka sijaitsee Lounatkoskelta noin 400 metriä lounaaseen.

Tulkinta

Uittorakenteet liittyvät Hossan alueen uittoihin 1900-luvun aikana.

Oulujoen reitin uitolla on pitkät perinteet Hossaa myöten. Entinen Oulujoki teoksessa (1954) kuvataan varhaisinta uittoa seuraavasti:

Viime vuosisadan (1800) puolivälin jälkeen sahapuita on kuljetettu Ouluun jo niinkin kaukaa kuin Suomussalmelta asti. Erik Bisi (Suomussalmen lukkari) kirjoittaa keväällä 1858, että kappamies Wiigerin (Oulun vesisahan uuden omistajan) oli pitänyt pölkkyjen laskuun toimitta työväkeä Iisalmelta ja muualta Savosta asti, kun kiantalaisilla ei ollut työnhalua. Kiantalaiset eivät näytä kykenevän näihin yrittämään, havainnevat kuitenkin petäjien arvon, kun ne muuksikin kelpaavat, ei vain tervaksi, huhdaksi ja petäjäleipäpuiksi haaskata, valisti Bisi. Mutta ei ollut helppoa saada puita Kiannalta asti Ouluun. Bisi kertoo, että vuoden 1862 toukokuussa oli Hossasta, josta tuli Ouluun 35 - 37 peninkulman matka, pantu liikkeelle noin 13000 tukkia ja että ne juhannukseen mennessä olivat liikkuneet 6 - 6.5 peninkulmaa. Tuuli oli ajanut ne Jalonkosken sumaksi. Vähintään 30 miestä oli ollut töissä 6 viikon ajan ja rahaa oli kulunut 500 ruplaa, mutta silloin vasta vastukset olivat edessä. Koskista tukit piti yksin puin suittaa ja järvillä aina koota lauttaan tai puumiin. Perkaamattomissa ja mataloissa koskissa ne täytyi yksitellen vieritellä kivelte kivelle, joten rahan kulunki oli iso, ennen kuin puut joskus ehtisivät Ouluun.

Suomussalmella puukauppa alkoi käydä ensimmäisen maailmansodan jälkeen, erityisen suuren hyppäyksen metsästä saatava tulo teki 1930-luvulla. Teiden puuttuessa - Hossaa halkova ainoa tie oli 1920-luvulla valmistunut yhteys Juntusrannasta Iijärvellä - vesistöistä muodostui keskeinen puutavaran kuljetusreitti. Purouitto oli tavallista kunnan pohjoisosissa aina 1950-luvulle saakka. Perangan reitin varrelta puutavara uitettiin Jatkonjärvelle, Hossan koillispuolelta uitto tapahtui Iikoskelta Huosinvirralle. Vasta siirtyminen nippu-uittoon 1963 lopetti purouitot. Hossan ja Perangan välinen Kekkostiekin oli valmistunut 1950-luvun lopulla.



Lounatkosken uittoväylältä. Nuolet osoittavat rannalla kohtiin, joissa on selviä kivi- tai hirsisuisteita ohjaamassa uiton kulkua. P8070222.jpg.

Lisätietoja

Entinen Oulujoki. Historiikkia ja muistitietoja. Oulujoki osakeyhtiö 1954. Kauppakirjapaino oy, Helsinki.

Turpeinen Oiva 1992. Suomussalmi 1500-luvulta 1990-luvulle. Teoksessa: Huurre & Turpeinen. Leipä luonnosta. Suomussalmen historian kymmenen vuosituhatta. Otava, Helsinki.

Vester Lippo (toim.) 1999. Juuret selkosessa. Suomussalmen Hossan ja Selkoskylän kyläkirja. Selkosten kyläseura. Otava, Keuruu.

Väkevä Tauno 1983. Historiikkia Kiannan hoitoalueesta. Käsikirjoitus. Metsähallitus, metsätalous, Suomussalmi.

Tarkastukset

Tila: 3 Toteutettu Laji: 6 Suojeluarvojen tarkastus Tarkastusvuosi: 2012

Tarkastuspvm: 7.8.2012 Tarkastaja: O. Räihälä

**Viranomais-
rekisterinro:**

Kunto: 3 Huono

Arvotus: 8 Muu suojeluarvo

Olotila: 2 Ei käytössä

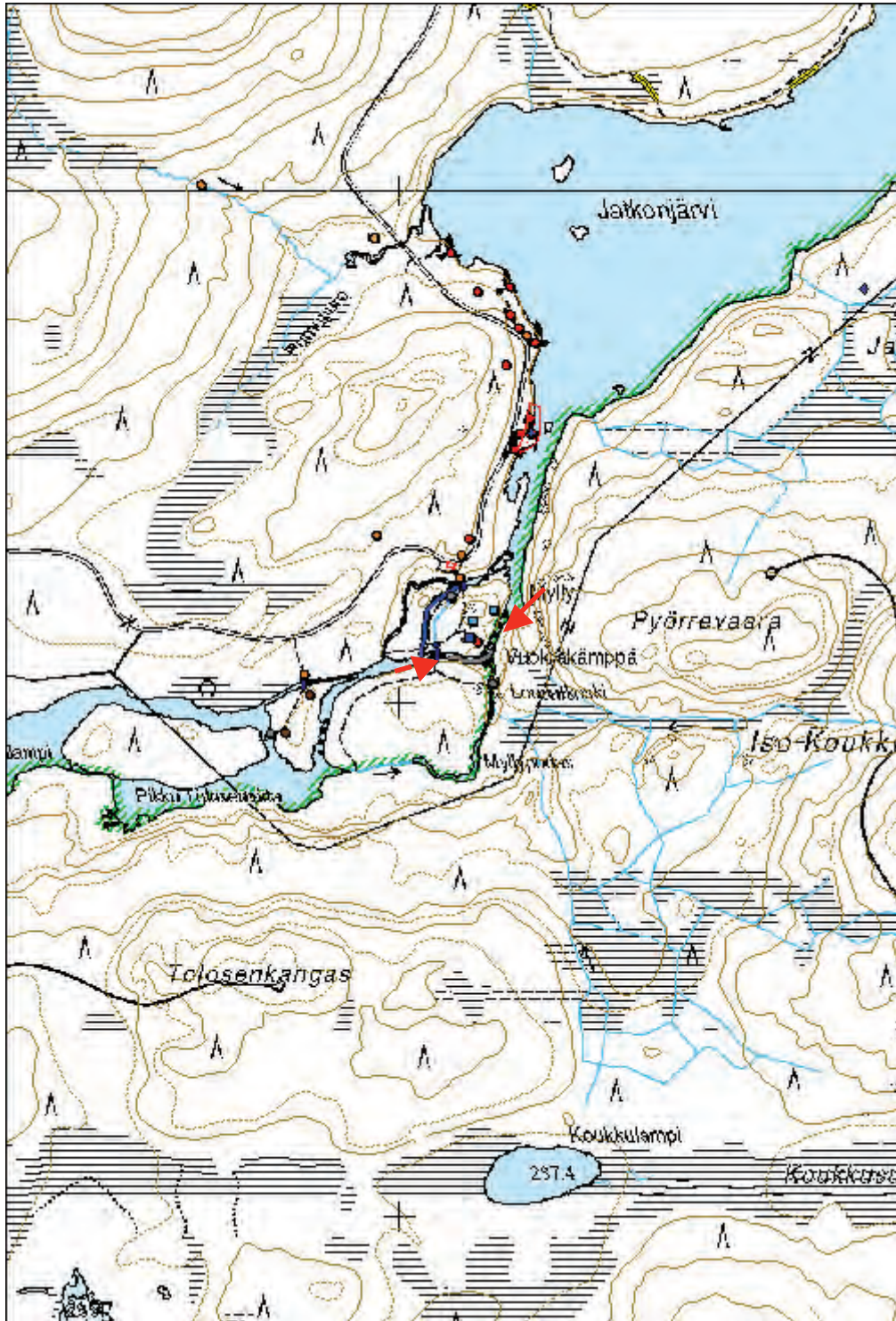
**Kohteen
suojelu:** 0 Ei määritelty

Ympäristön suojelu: 99 Muu suojeluarvoa sisältävä alue



Lounatkosken rannan suisteita oli tuettu hirsillä arkuilla, joissa oli täytteenä kiviä. P8070214.jpg.

Kohdetyyppi:	9 Valmistuspaikat/työpaikat	Copyright:	© Metsähallitus 2008 © Maanmittauslaitos 1/MML/08
Koordinaatit:	X 7264083, Y 3613148	Mittakaava:	1:10000



Kohdetyyppi:	9 Valmistuspaikat/työpaikat	Haltija:	660 Pohjanmaan luontopalvelut
Ajoitus:	7116 Uusi aika	Ylläpitäjä:	660 Pohjanmaan luontopalvelut
Rakentamisvuosi:		Kunta:	777 SUOMUSSALMI

Koordinaatti-selitys:		Geometria tuotettu:	4 Gps-mittaus, korjaamaton
Koordinaatit:	X 7264037, Y 3612817	Löydöt:	

Taustatiedot

Perangan-Hossan reitti kuuluu valtakunnallisesti merkittäviin kulttuurihistoriallisiin ympäristöihin sekä valtakunnallisesti arvokkaisiin perinnemaisemiin nimellä Hossan eräkuulttuurimaisemat. Pikku Tolosenvirran pohjoisempi uittotammi on osa kaavamääräyksellä suojeltua kokonaisuutta "Tolosenjoen uittorakenteet ja rakennukset". Tolosenjoen varressa on kaksi uittotammea sekä kaksi rankorakenteista neulavarastoa. Neulavarastolla ei tarkoiteta rakennuspuiden säilytysuojaa kuten Hossan kaavinventoinnin (2005) tekstissä kerrotaan vaan uiton yhteydessä neulat olivat ns. neulapadossa käytettyjä puita, joita manuaalisesti nostelemalla ylös vedestä kyettiin ohjailemaan veden virtauksen voimakkuutta.

Uittotammi tarkastettiin ja dokumentoitiin 7.8.2012 sateen vihmoessa jo valmiiksi kosteaa maisemaa. Sitä ei ole ennen inventointia kirjattu Reiskaan.

Ympäristön kuvaus

Uittorakenteet sijaitsevat Hossan retkeilyalueen keskipaikkeilla, alueen eteläreunalla. Täällä retkeilyalueen eteläpään vedet virtaavat Tolosenlammen ja Pikku Tolosenvirran salmien ja koskipaikkojen kautta kohti koillista ja Lounatkoskea, joka purkautuu pohjoisessa Jatkonjärveen. Vesistö on kapea ja koskinen noin kilometrin matkalla. Tähän onkin puutavaran uiton yhteydessä rakennettu useita puun kuljetusta helpottavia rakenteita.

Uittorakenteet sijaitsevat Tolosenvirran pohjoisemman uoman keskipaikkeilla, noin sata metriä kankaalla kulkevasta maantiestä, jolta tuleva polku on selvästi ihmistoimin pengerrytetty. Uittorakenteiden päälle on myöhemmin rakennettu kevyt silta. Etelärannalla on hyväkuntoinen neulavarasto.

Uoma virtaa koskena, rannoilla kasvaa kosteaa sekametsää.

Kohteen kuvaus

Uittotammi muodostuu virran molemmille rannoille rakennetuista hirsirakenteista, jotka on täytetty kivillä. Hirret on salvottu ja tukevilla pulteilla tuettu. Myös peltisiä tukirakenteita on arkkujen reunoilla. Hirsikertoja on veden yläpuolella näkösällä seitsemän. Rakennetta tukevat parilliset pystypuut. Arkut ovat noin yhdeksän metriä pitkät ja pari metriä leveät. Käytetyt hirret ovat pyöröhirsä.

Virta on kohdalla noin kymmenen metriä leveä. Joen pohjassa erottuu hirsirakenteinen "lattia", jolla on ilmeisesti estetty tukkeja tarttumasta pohjaan kiinni. Veden syvyyttä on mahdotonta arvioida, mutta puut näkyvät selvästi. Rakennelma näyttää kattavan koko joen leveyden. Pohjalla erottuvat puut ovat noin 10 metriä pitkät.

Rantaa on pengerrytetty joen molemmin puolin. Pengerrytys erottuu noin metrin korkuisena ja paikoin parinkin metrin levyisenä.

Kohteen rajaus

Koordinaattipiste, 7264037, 3612817, on otettu virran etelärannan puolelta siltarakenteiden päältä.

Tulkinta

Uittorakenteet liittyvät Hossan alueen uittoihin 1900-luvun aikana.

Kaavamääräyksellä suojeltava rakennus (SR). Kulttuurihistoriallisesti, rakennushistoriallisesti tai maisemakuvan kannalta arvokas maankäyttö- ja rakennuslain perusteella suojeltavaksi tarkoitettu rakennus tai rakennusryhmä. Tolosenjoen uittotammi ja neulavarastot ovat arvokkaita uittoperinteeseen liittyviä rakennuksia ja rakenteita.

Oulujoen reitin uitolla on pitkät perinteet Hossaa myöten. Entinen Oulujoki teoksessa (1954) kuvataan varhaisinta uittoa seuraavasti:

Viime vuosisadan (1800) puolivälin jälkeen sahapuita on kuljetettu Ouluun jo niinkin kaukaa kuin Suomussalmelta asti. Erik Bisi (Suomussalmen lukkari) kirjoittaa keväällä 1858, että kappamies Wiigerin (Oulun vesisahan uuden omistajan) oli pitänyt pölkkyjen laskuun toimitta työväkeä lisäsalta ja muualta Savosta asti, kun kiantalaisilla ei ollut työnhalua. Kiantalaiset eivät näytä kykenevän näihin yrittämään, havainnevat kuitenkin petäjien arvon, kun ne muuksikin kelpaavat, ei vain tervaksi, huhdaksi ja petäjäleipäpuiksi haaskata, valisti Bisi. Mutta ei ollut helppoa saada puita Kiannalta asti Ouluun. Bisi kertoo, että vuoden 1862 toukokuussa oli Hossasta, josta tuli Ouluun 35 - 37 peninkulman matka, pantu liikkeelle noin 13000 tukkia ja että ne juhannukseen mennessä olivat liikkuneet 6 - 6.5 peninkulmaa. Tuuli oli ajanut ne Jalonkosken sumaksi. Vähintään 30 miestä oli ollut töissä 6 viikon ajan ja rahaa oli kulunut 500 ruplaa, mutta silloin vasta vastukset olivat edessä. Koskista tukit piti yksin puin suittaa ja järvillä aina koota lauttaan tai puumiin. Perkaamattomissa ja mataloissa koskissa ne täytyi yksitellen vieritellä kivelte kivelle, joten rahan kulunki oli iso, ennen kuin puut joskus ehtisivät Ouluun.

Suomussalmella puukauppa alkoi käydä ensimmäisen maailmansodan jälkeen, erityisen suuren hyppäyksen metsästä saatava tulo teki 1930-luvulla. Teiden puuttuessa - Hossaa halkova ainoa tie oli 1920-luvulla valmistunut yhteys Juntusrannasta Iijärvelle - vesistöistä muodostui keskeinen puutavaran kuljetusreitti. Purouitto oli tavallista kunnan pohjoisosissa aina 1950-luvulle saakka. Perangan reitin varrelta puutavara uitettiin Jatkonjärvelle, Hossan koillispuolelta uitto tapahtui Iikoskelta Huosinvirralle. Vasta siirtyminen nippu-uittoon 1963 lopetti purouitot. Hossan ja Perangan välinen Kekkostiekin oli valmistunut 1950-luvun lopulla.

Lisätietoja

- Arvokkaat maisema-alueet. Maisema-aluetyöryhmän mietintö II. Helsinki 1993.
- Entinen Oulujoki. Historiikka ja muistitietoja. Oulujoki osakeyhtiö 1954. Kaupakirjapaino oy, Helsinki.
- Heikkinen Liisa - Pouke Mika: Kotiseutumme kasvat. Suomussalmen kulttuuriympäristöohjelma. Alueelliset ympäristöjulkaisut 197. Kainuun ympäristökeskus 2000.
- Oksala Arvi 1936. Uittoteknologia. WSOY. Porvoo.
- Rakennettu ympäristö. Valtakunnallisesti arvokkaat kulttuurihistorialliset ympäristöt. Helsinki 1993.
- Suominen Esa 2005. Suomussalmi Hossan yleissuunnitelma-alueen arkeologinen inventointi. Kainuun Museo.
- Tervonen Päivi 2005. Kainuun Museo 2005. Inventointi ja suojeluehdotukset Hossan kaavaa varten. Raportti asianhallinnassa 4847/41/2007.
- Turpeinen Oiva 1992. Suomussalmi 1500-luvulta 1990-luvulle. Teoksessa: Huurre & Turpeinen. Leipä luonnosta. Suomussalmen historian kymmenen vuosituhatta. Otava, Helsinki.
- Vester Lippo (toim.) 1999. Juuret selkosessa. Suomussalmen Hossan ja Selkoskylän kyläkirja. Selkosten kyläseura. Otava, Keuruu.
- Väkevä Tauno 1983. Historiikka Kiannan hoitoalueesta. Käsikirjoitus. Metsähallitus, metsätalous, Suomussalmi.

Tarkastukset

Tila: 3 Toteutettu Laji: 6 Suojeluarvojen tarkastus Tarkastusvuosi: 2012
Tarkastuspvm: 7.8.2012 Tarkastaja: O. Räihälä

Viranomais- rekisterinro:

Arvotus:

8 Muu suojeluarvo

Selitys:

Kunto:

3 Huono

Olotila:

2 Ei käytössä

Kohteen suojelu:

7 Kaava

Selitys:

Hossan yleiskaava 2006 SR

Ympäristön suojelu:

4 Valtakunnallisesti merkittävä kulttuuriympäristö

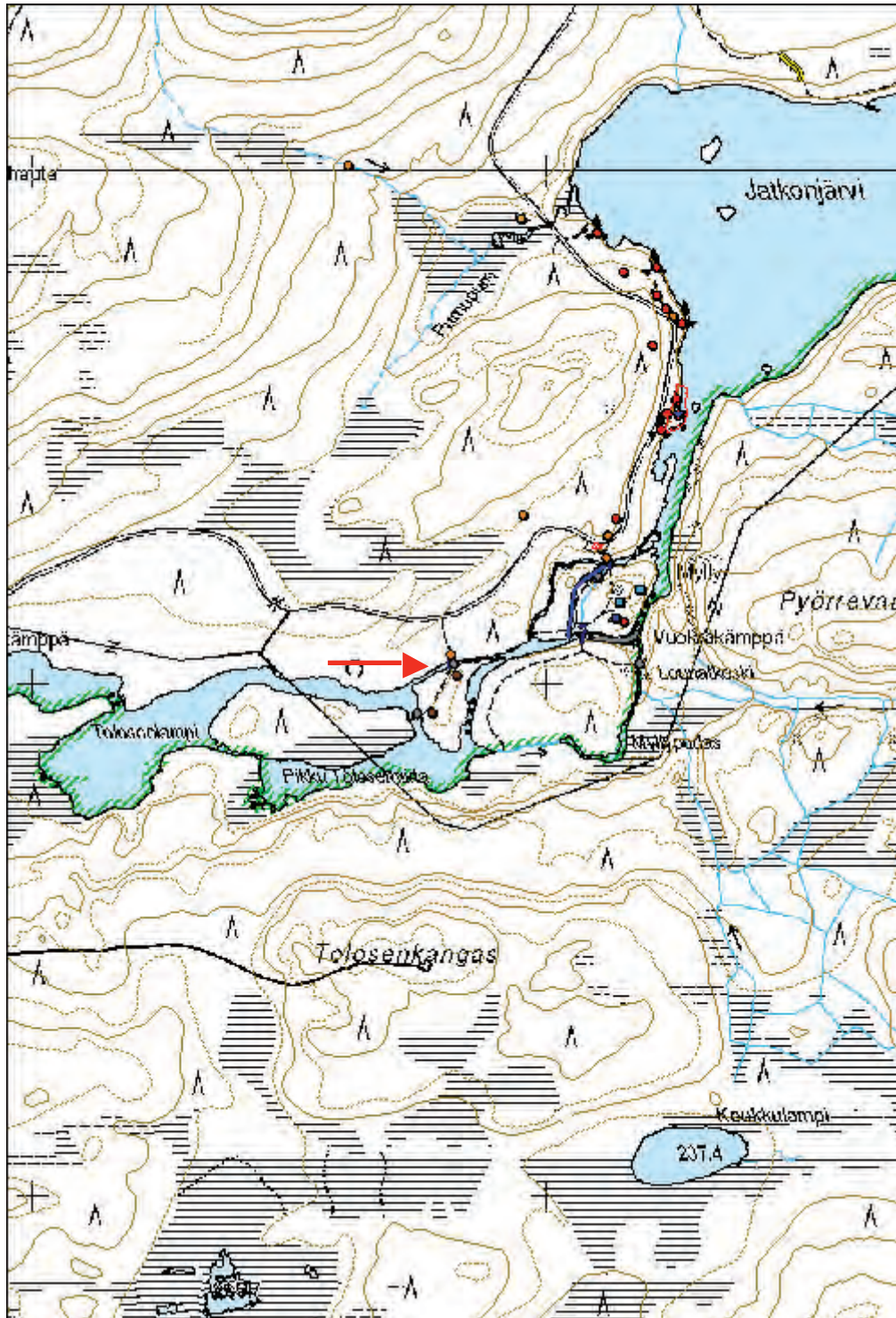


Yllä: Pikku Tolosenvirran pohjoisempi uittopato, jonka yli kulkee nykyään retkeilyreitit silta. Vahvat hirsiaarkut kivitäytteenä ovat tukeneet patoa. P8070230.jpg.

Alla: Tammi vastakkaiselta suunnalta nähtynä. Rakennus vastarannalla on neula-varasto. P8070233.jpg.



Kohdetyyppi:	9 Valmistuspaikat/työpaikat	Copyright:	© Metsähallitus 2008 © Maanmittauslaitos 1/MML/08
Koordinaatit:	X 7264037, Y 3612817	Mittakaava:	1:10000



2072 Hossan retkeilyalue, Variskangas talviruokintapaikka

MH-tunnus: 150972

Kohdetyyppi:	9 Valmistuspaikat/työpaikat	Haltija:	660 Pohjanmaan luontopalvelut
Ajoitus:	8199 Muu rakennelma	Ylläpitäjä:	660 Pohjanmaan luontopalvelut
Rakentamisvuosi:		Kunta:	777 SUOMUSSALMI

Koordinaatti-selitys:		Geometria tuotettu:	4 Gps-mittaus, korjaamaton
Koordinaatit:	X 7262416, Y 3604845	Löydöt:	

Taustatiedot

Hossan Variskankaan talviruokintapaikka on merkitty poroerotusaitana peruskartalle. Se lienee hiljattain jäänyt pois käytöstä vaikka asiasta ei kyllä paikan päällä saa selvää. Aitaus tarkastettiin 7.8.2012 sateen vihmoessa.

Ympäristön kuvaus

Variskankaan talviruokintapaikka sijaitsee Hossan retkeilyalueen lounaispäässä, Honkavaaran luoteispuolella. Aidan reuna on lähes kiinni aluetta halkovassa tiessä. Maasto on kuivaa ja tasaista mäntykangasta, jolla tarkastushetkellä kasvoi kiitettävästi kangasrouskuja.

Kohteen kuvaus

Aitaus on suhteellisen pienialainen, moderni rakennelma. Se on tehty ohuista puista ja laudoista, ja siinä on käytetty metalliverkkoa. Parin aarin laajuinen karsina on aivan tien vieressä.

Aita lienee sen nykykunnosta päätellen jäänyt pois käytöstä, eikä siitä kohta ole jäljellä muuta kuin metalliverkkoa maastossa.

Kohteen rajaus

Koordinaattipiste, 7262416, 3604843, on otettu portinkohdalta, muutama kymmenen metriä tiestä.

Lisätietoja

Jos aitausta ei ole enää tarkoitus käyttää, olisi se syytä purkaa ja kerätä jätteet pois. Tällä hetkellä on metallisen kanaverkon riekaleita ympäri kangasta. Tämä tulee jo muutaman vuoden sisällä aiheuttamaan turvallisuusriskin kankaalla liikkuville eläimille ja ihmisille.

Tarkastukset

Tila: 3 Toteutettu Laji: 6 Suojeluarvojen tarkastus Tarkastusvuosi: 2012
Tarkastuspvm: 7.8.2012 Tarkastaja: O. Räihälä

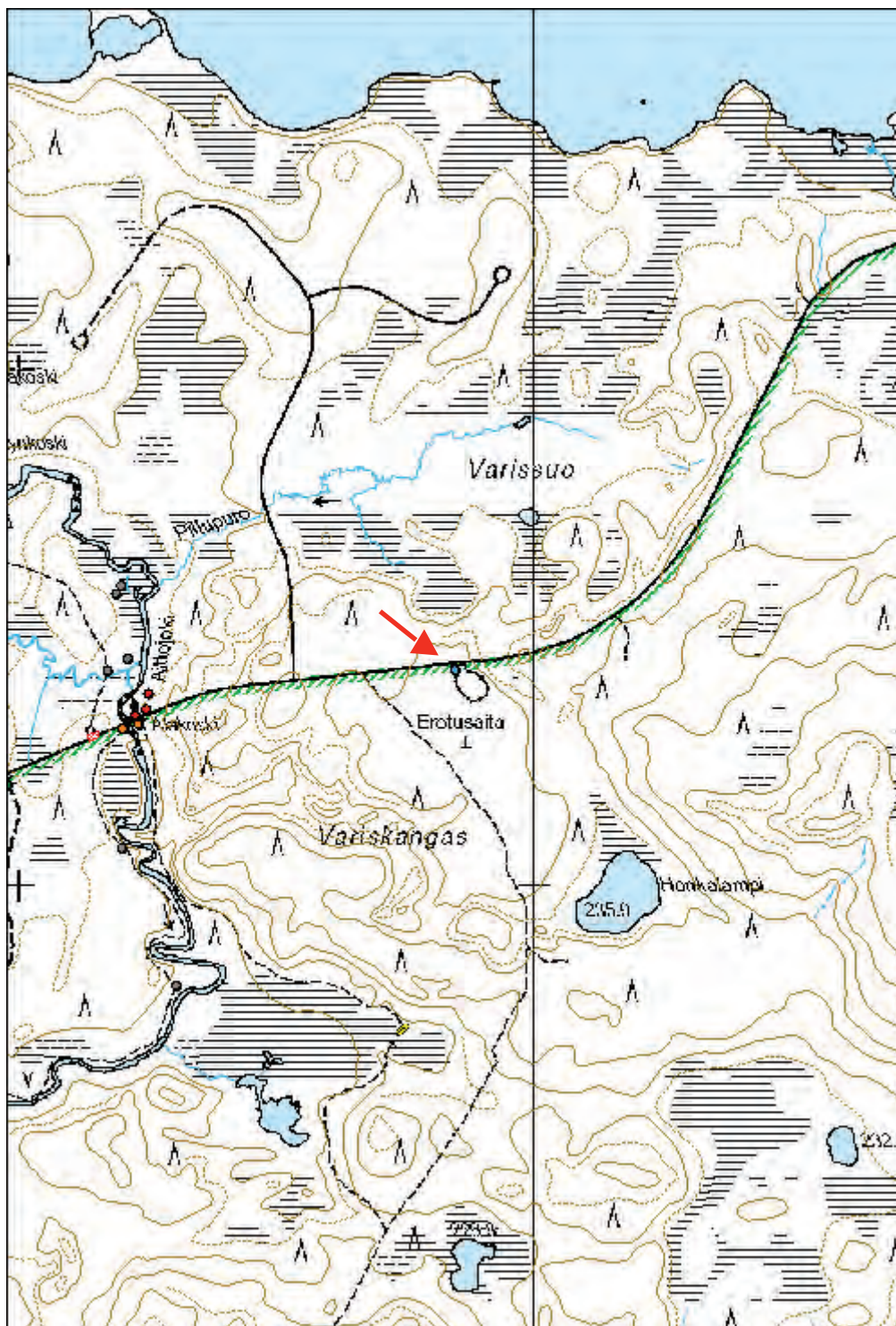
Viranomaisrekisterinro:		Kunto:	3 Huono
Arvotus:	0 Ei määritelty	Olotila:	0 Ei tiedossa
		Kohteen suojele:	0 Ei määritelty

Ympäristön suojele: 99 Muu suojeluarvoa sisältävä alue



Variskankaan talviruokintapaikka tien vieressä. P8070238.jpg.

Kohdetyyppi:	9 Valmistuspaikat/työpaikat	Copyright:	© Metsähallitus 2008 © Maanmittauslaitos 1/MML/08
Koordinaatit:	X 7262416, Y 3604845	Mittakaava:	1:10000



Liitteet

VALOKUVALUETTELO, kuvannut Oili Rähälä

3564 Honkavaara poroaita

P8020037.jpg: Honkavaaran poroaitaa.
P8020038.jpg: Honkavaaran poroaitaa.
P8020039.jpg: Honkavaaran poroaitaa.
P8020040.jpg: Honkavaaran poroaitaa.
P8020042.jpg: Honkavaaran poroaidan infotaulu.
P8020043.jpg: Porotallin jäänteet Honkavaarassa.
P8020044.jpg: Honkavaaran aidan kirnu.
P8020046.jpg: Honkavaaran poroaitaa.
P8020047.jpg: Honkavaaran poroaitaa.
P8020049.jpg: Honkavaaran poroaidan infotaulun teksti.

3766 Aittojoki Valkealampi S niittylato

P8060149.jpg: Valkealammen niittylato.
P8060150.jpg: Valkealammen niittylato.
P8060151.jpg: Valkealammen niittylato.
P8060152.jpg: Valkealammen niittylato.
P8060153.jpg: Valkealammen niittylato.
P8060156.jpg: Valkealammen niittylato.
P8060157.jpg: Valkealammen niittylato.
P8060158.jpg: Valkealammen niittylato.
P8060159.jpg: Valkealammen niittylato.
P8060160.jpg: Valkealammen niittylato.
P8060161.jpg: Valkealammen niittylato.
P8060162.jpg: Valkealammen niittylato.
P8060163.jpg: Valkealammen niittylato.
tapanin kuvaama Valkealampi S lato – Kuva Reiskasta, kuvannut Tapani Seppänen
Valkealampi S niittylato – kuvannut Oili Forsberg 2007.

3770 Kukkuri kämpän rauniot

2507.118.jpg: Yksityiskohta Kukkurin kämpän ovenpielestä.
2507.122.jpg: Kukkurin kämpän sisänurkka.
2507.123.jpg: Yleiskuva Kukkurin kämpän raunioilta.
2507.124.jpg: Kukkurin kämpän ikkuna.
2507.125.jpg: Kukkurin kämpän ulkonurkkaa.
2507.126.jpg: Kukkurin kämpän ulkoseinää ja nurkkaa.
2507.127.jpg: Kukkurin kämpän nurkkasalvosta.
2507.128.jpg: Kukkurin kämpän nurkkasalvosta.
2507.129.jpg: Kukkurin kämpän oviaukolta.
2507.134.jpg: Kukkurin kämpän sisänurkkaa.
2507.137.jpg: Kukkurin kämpän rauniot.
2507.138.jpg: Kukkurin kämpän rannalla.

44317 Värikallio uittopato

P7100151-153.jpg: Panoraamakuva Värikallion uittopadolta. Retkeilyreitillä silta Värikalliolle kulkee nykyään tammen yli.

44886 Kokalmus N porotalli

2907.244.jpg: Kokalmuksen pohjoinen porotalli.
2907.245.jpg: Kokalmuksen pohjoinen porotalli.
2907.249.jpg: Kokalmuksen pohjoinen porotalli.
2907.250.jpg: Kokalmuksen pohjoinen porotalli. Etualalla inventointiapulainen Sonja.

44888 Vanha kenttä porotalli

1707.026.jpg: Vanhan kentän porotalli on edelleen aktiivisessa käytössä.

1707.027.jpg: Vanhan kentän porotalli on edelleen aktiivisessa käytössä.
1707.028.jpg: Vanhan kentän porotalli.
1707.029.jpg: Vanhan kentän porotalli.
1707.036.jpg: Taustalla Vanhan kentän porotalli. Nuolet osoittavat kiuaskiveyksiä.

45087 Rytipuro niittylato 1

1807.069.jpg: Rytipuron niittylato.
1807.072.jpg: Rytipuron niittylato.

45089 Rytipuro niittylato 2

1807.076.jpg: Rytipuron toinen niittylato.
1807.078.jpg: Rytipuron toinen niittylato.
1807.080.jpg: Rytipuron toinen niittylato.

45090 Rytipuro niittylato 3

1907.095.jpg: Rytipuron kolmas niittylato.
1907.097.jpg: Rytipuron kolmas niittylato.
1907.098.jpg: Rytipuron kolmas niittylato.
1907.101.jpg: Rytipuron kolmas niittylato.
1907.102.jpg: Rytipuron kolmas niittylato.
rytipuro 3 tapanin kuva - Kuva Reiskasta, kuvannut Tapani Seppänen

45091 Rytipuro niittylato 5

1907.081.jpg: Rytipuron viides niittylato.
1907.082.jpg: Rytipuron viides niittylato.
1907.083.jpg: Rytipuron viides niittylato.
1907.084.jpg: Rytipuron viides niittylato.

45092 Rytipuro niittylato 4

1907.088.jpg: Rytisuon neljäs niittylato.
1907.089.jpg: Lakat kypsyvät Rytisuon ladon kupeella.
1907.090.jpg: Rytisuon neljäs niittylato.
1907.093.jpg: Rytisuon neljäs niittylato.

45177 Talassalmi niittylato

P7050094.jpg: Talassalmen niittylato.

45573 Aittojoki Variskangas W niittylato

P8060110.jpg: Variskankaan läntinen niittylato.
P8060111.jpg: Variskankaan läntinen niittylato.
P8060112.jpg: Variskankaan läntinen niittylato.
P8060113.jpg: Variskankaan läntinen niittylato.
P8060114.jpg: Variskankaan läntinen niittylato.
P8060115.jpg: Variskankaan läntinen niittylato.
P8060116.jpg: Variskankaan läntinen niittylato.

45574 Aittojoki Variskangas S niittylato

P8060119.jpg: Variskankaan eteläisen niittyladon jäänteitä.
P8060120.jpg: Variskankaan eteläisen niittyladon jäänteitä.
P8060121.jpg: Variskankaan eteläisen niittyladon jäänteitä.
P8060122.jpg: Variskankaan eteläisen niittyladon jäänteitä.
P8060123.jpg: Variskankaan eteläisen niittyladon jäänteitä.
P8060124.jpg: Variskankaan eteläisen niittyladon jäänteitä.
P8060125.jpg: Variskankaan eteläisen niittyladon jäänteitä.

45624 Aittojoki Valkealampi N niittylato

P8060131.jpg: Valkealammen niittyladon jäänteitä.
P8060132.jpg: Valkealammen niittyladon jäänteitä.

P8060133.jpg: Valkealammen niittyladon jäänteitä.
P8060134.jpg: Valkealammen niittyladon jäänteitä.
P8060135.jpg: Valkealammen niittyladon jäänteitä.
P8060136.jpg: Valkealammen niittyladon jäänteitä.

45625 Aittojoki S niittylato

P8060166.jpg: Aittojoen eteläisin niittylato joen vastarannalta kuvattuna.
P8060167.jpg: Aittojoen eteläisin niittylato joen vastarannalta kuvattuna.
tapanin kuva Aittojoki S niittylato - Kuva Reiskasta, kuvannut Tapani Seppänen

45626 Vaaranalainen niittylato

2707.216.jpg: Vaaranalaisen niittyladon jäänteitä.
2707.217.jpg: Vaaranalaisen niittyladon jäänteitä.
2707.218.jpg: Vaaranalaisen niittyladon jäänteitä.
2707.221.jpg: Vaaranalaisen niittyladon jäänteitä.
2707.223.jpg: Vaaranalaisen niittyladon jäänteitä.

47928 Vanha kenttä kaksi kiuasta

1707.032.jpg: Vanhan kentän suurempi kiuas polun varressa on merkitty nuolella.
1707.036.jpg: Vanhan kentän porotalli taustalla sekä etualalla kaksi kiuasta on merkitty nuolilla.

47930 Lipposenlampi pyyntikuoppia

1707.015-016.jpg: Panoraamakuva Lipposenlammen pyyntikuopilta. Kuopat sijaitsevat kannaksella, kahden vesistön välissä.
1707.019.jpg: Yksi Lipposenlammen pyyntikuopista on kuvassa merkitty ympyrällä.
1707.023.jpg: Pilkkapuu Lipposenlammen pyyntikuoppien äärellä.

47938 Joukovirta pyyntikuoppia

P8020015.jpg: Pyyntikuoppa aivan polun vieressä.
P8020016.jpg: Pyyntikuoppa aivan polun vieressä.
P8020017.jpg: Selkeästi maastossa erottuva pyyntikuoppa Joukovirralla, polun läheisyydessä.
P8020018.jpg: Heikommin erottuva pyyntikuoppa Joukovirralla.
P8020020.jpg: Pyyntikuoppa polun reunassa Joukovirralla.
P8020024.jpg: Nuoli osoittaa pyyntikuoppa.
P8020025.jpg: Pyyntikuoppa Joukovirralla.
P8020022-23.jpg: Panoraamakuva Joukovirralla. Vasemmalla reunassa polun vieressä pyyntikuoppa.
P8020022-23.nuoli.jpg: Panoraamakuva Joukovirralla. Vasemmalla reunassa polun vieressä pyyntikuoppa, johon nuoli osoittaa.

48071 Papintien suu Papin petäjä

P6110051.jpg: Papin petäjä Kenttjärven rannalla.
P6110052.jpg: Papin petäjä Kenttjärven rannalla.
P6110053.jpg: Papin petäjä Kenttjärven rannalla.
P6110055.jpg: Oikean puoleinen nuoli osoittaa Papin petäjää, vasemman puoleinen kivikautisen asuinpaikan kohtaa. Taustalla Kenttjärvi.

48726 Luontokeskus korsu

1907.105.jpg: Toisen maailmansodan aikainen kalastuskorsu Öllörin rannalla, opaskeskuksen rinteessä.
1907.113.jpg: Toisen maailmansodan aikainen kalastuskorsu Öllörin rannalla, opaskeskuksen rinteessä.

48756 Lipposenlampi porokatiska

P6260029.jpg: Lipposenlammen entisöity porokatiska.
P6260032.jpg: Lipposenlammen entisöity porokatiska.

49387 Kokalmus Korealahti porotalli

2907.226.jpg: Kokalmuksen Korealahden porotalli.
2907.227.jpg: Kokalmuksen Korealahden porotalli.

61404 Aittojoki Valkealampi E tervahauta

P8060144-145.jpg: Panoraamakuva Valkealammen itäpuolisesta tervahaudasta. Haudan kohta on merkitty ympyrällä.

61407 Alanne laavu

P804.laavu.alanne.jpg: Panoraamakuva Alanteenvirran laavusta. Nuolet osoittavat pitkän seinämän sijaintia. Mukana tutkimuksissa Sonja-koira.

61408 Alanteenniemen vastaranta kiuas

P8040069.jpg: Kiukaan jäänteet Alanteenvirralla. Paikalla on voinut olla kalasauna.

P8040070.jpg: Kiukaan jäänteet Alanteenvirralla. Paikalla on voinut olla kalasauna.

61416 Alanteenvirran N ranta veneenvetotaival

P8040075.jpg: Mahdollisesti tervakuljetuksissa käytetty veneenvetotaival Aittojärven ja Saarijärven välillä.

P8040076.jpg: Mahdollisesti tervakuljetuksissa käytetty veneenvetotaival Aittojärven ja Saarijärven välillä.

P8040077.jpg: Mahdollisesti tervakuljetuksissa käytetty veneenvetotaival Aittojärven ja Saarijärven välillä.

61418 Aittojoki Pillupuro niittylato

P8050098.jpg: Pillupuron niittyladon jäänteet Aittojoella.

P8050099.jpg: Pillupuron niittyladon jäänteet Aittojoella.

P8050100.jpg: Pillupuron niittyladon jäänteet Aittojoella.

P8050101.jpg: Pillupuron niittyladon jäänteet Aittojoella.

P8050102.jpg: Pillupuron niittyladon jäänteet Aittojoella.

61422 Aittojoki Alakoski niittylato

P8050103.jpg: Alakosken niittyladon jäänteet Aittojoella.

P8050104.jpg: Alakosken niittyladon jäänteet Aittojoella.

P8050105.jpg: Alakosken niittyladon jäänteet Aittojoella.

P8050106.jpg: Alakosken niittyladon jäänteet Aittojoella.

61423 Aittojoki Valkealampi N niittysauna

P8060138.jpg: Valkealammen niittysaunan jäänteet.

P8060139.jpg: Valkealammen niittysaunan jäänteet.

P8060140.jpg: Taustalla häämöttävät niittysaunan jäänteet, selvimmän näkyy aluskasvillisuuden peittämänä kumpuna kiuas. Etualalla nuoli osoittaa saunan ulkopuolista pientä maakuoppaa.

P8060141.tyhmä.jpg: Niittysaunan seinien paikat on merkitty kuvaan punaisena kehikkona, nuoli osoittaa kiukaan paikkaa.

P8060143.jpg: Valkealammen niittysaunan ja ladon vieressä kulkeva polku on paikoin täysin veden vallassa.

61424 Aittojoki Pillupuro laukopuolet

P8050091.jpg: Pillupuron laukopuolet.

P8050092.jpg: Pillupuron laukopuolet.

P8050093.jpg: Pillupuron laukopuolet on merkitty kuvaan punaisella rajauksella. Taustalla nuoli osoittaa niittylatoa.

P8050094.jpg: Laukopuolista on jäljellä vielä selviä hirsirakenteita salvoksineen.

P8050095.jpg: Rakennelma on ollut huolella salvottu.

P8050096.jpg: Rakennelma on ollut huolella salvottu.

P8050097.jpg: Joitakin ilmeisesti katteena käytettyjä lautoja nojaa seinämään.

61425 Pystynkoski tammi

P8050083.jpg: Pystynkosken tammen paikka.

P8050083_edited-1.jpg: Nuoli osoittaa Pystynkosken tammen puurakenteita koskessa.

P8050084.jpg: Pystypuita koskessa.

P8050085.jpg: Tammen sijaintia oli vaikea hahmottaa sillä kesällä 2012 vesi oli runsaista sateista johtuen sangen korkealla.

P8050087.jpg: Tammen sijaintia oli vaikea hahmottaa sillä kesällä 2012 vesi oli runsaista sateista johtuen sangen korkealla.

P8050088.jpg: Tammen sijaintia oli vaikea hahmottaa sillä kesällä 2012 vesi oli runsaista sateista johtuen sangen korkealla.

P8050090.jpg: Inventointiapulainen kastui Pystynkoskessakin.

61896 Pikku Tolosenvirta uittotammi

P8070223.jpg: Jyhkeistä tammirakennelmista Pikku Tolosenvirralla on vielä paljon jäljellä.

P8070224.jpg: Jyhkeistä tammirakennelmista Pikku Tolosenvirralla on vielä paljon jäljellä.

P8070225-227.jpg: Panoraamakuva Pikku Tolosenvirralla. Tammi on rakennettu virtaan mantereen ja saaren väliseen virtakohtaan.

P8070228.jpg: Uittotammen rakenteet olivat vankat.

75516 Lounatkoski mylly

P8070193.jpg: Lounatkosken uomaa.

P8070194.jpg: Lounatkoskelle siirretty ja entisöity mylly on alunpitäen sijainnut Tuirankoskessa Lavajärvellä. Lounatkoskella on aiemmin sijainnut sittemmin tuhoutunut mylly.

P8070195.jpg: Lounatkoskelle siirretty ja entisöity mylly on alunpitäen sijainnut Tuirankoskessa Lavajärvellä. Lounatkoskella on aiemmin sijainnut sittemmin tuhoutunut mylly.

P8070196.jpg: Lounatkoskelle siirretty ja entisöity mylly on alunpitäen sijainnut Tuirankoskessa Lavajärvellä. Lounatkoskella on aiemmin sijainnut sittemmin tuhoutunut mylly.

132522 Pitkäsuvanto uittorakenteita

P7100135-136.jpg: Panoraamakuva Pitkältäsuvannolta Somerjoelta. Taustalla retkeilyreittiin kuuluva silta.

P7100135-136_edited-1.jpg: Panoraamakuva Pitkältäsuvannolta Somerjoelta. Taustalla retkeilyreittiin kuuluva silta. Suvannon rantoja on muokattu uittoväyläksi. Punainen linja osoittaa hirsirakenteita rannalla.

147648 Papintien suu kivikautinen asuinpaikka

P611060-62.jpg: Panoraamakuva kivikautiselta asuinpaikalta Kenttijärven ja Keihäslammen väliseltä kapealta kannakselta. Kuvassa näkyvältä hiekkaiselta kaistaleelta on kesällä 2007 poimittu talteen runsaasti hyvälaatuisia kvartsi-iskoksia.

147650 Lounatkapea tulipaikka tervahauta

147651 Lounatkapea tulipaikka tervasauna

P6260023-24.jpg: Panoraamakuva Lounatkapean tervahaudasta, jonka halki kulkee retkeilyreitän polku.

P626004-5_edited.jpg: Panoraamakuva Lounatkapean tervahaudasta ja tervasaunasta. Hauta on merkitty punaisella ympyrällä, saunan jäänteet näkyvät etualalla.

P626004-5.jpg: Panoraamakuva Lounatkapean tervahaudasta ja tervasaunasta.

147713 Iikosken suvanto tervahauta

P7030008.jpg: Iikosken suvannon tervahauta on merkitty kuvaan punaisella ympyrällä.

147739 Lätäköuvaara porokämpä

P7040057.jpg: Lätäköuvaaran porokämpän pohja on merkitty kuvaan punaisella kehikolla. Kämpä on todennäköisesti purettu pois ja suurin osa rakennusjätteestä on kuljetettu muualle.

147749 Lätäköuvaaraporoaidan ulkovessa

P7040049.jpg: Lätäköuvaaran porokämpän ulkohyysikkä on saanut rauhassa romahtaa paikoilleen.

147757 Lätäköuvaara poroaita

P7040053.jpg: Lätäköuvaarassa on kilometritolkulla suhteellisen kevytrakenteista erotusaitaa jäljellä.

147787 Talasjärven kapeikko porokatiska

P7050088.jpg: Talasjärven rannalla on jäännöksiä muinoisesta porokatiskasta.

147903 Iso Tolosenvirta tervahauta

P7100124.jpg: Ison Tolosenvirran tervahauta on merkitty kuvaan punaisella ympyrällä.

P7100127.jpg: Tervahautojen läheisyydessä on usein monintavoin kaiverrettuja puita.

P7100115.jpg: Ison Tolosenvirran tervahaudassa oli paksu kerros hiiltä.

148157 Vanha kenttä tervahauta

1707.41-42.jpg: Vanhan kentän tervahauta on merkitty kuvaan punaisella ympyrällä.

148174 Rytipuron suu kivikautinen asuinpaikka?

1707.43-44.jpg: Rytipuron suun hiekkaiselta rannalta löytyi iso palaneen luun kappale.

148209 Rytilampi tervahauta

1807.50-51.jpg: Panoraamakuva Rytilammen selkeärajaisestä tervahaudasta lammen rannalla.

148215 Rytilampi tervasauna

1807.062.jpg: Rytilammen tervahaudan vieressä oli pilkkottuja puita.

1807.58-59.jpg: Panoraamakuva. Rytilammen rannalla oli tervahaudan vieressä jäänteitä kiuaskiveyksestä. Kuvaan se on merkitty ympyrällä. Paikalla on todennäköisesti sijainnut tervasauna. Taustalla porokatiskan jäänteet.

148217 Rytilampi porokatiska

1807.055.jpg: Taustalla Rytilammen porokatiska. Oikeanpuoleinen nuoli osoittaa tervahautaa, vasemman puoleinen tervasaunan paikkaa.

148238 Rytisuo laavu 1

1807.074.jpg: Rytisuon ensimmäisen laavun sijaa on merkitty punaisilla linjoilla.

148245 Rytisuo laavu 2

3007.264.jpg: Rytipuron toisen laavun jäänteet.

3007.266.jpg: Rytipuron toisen laavun nurkkasalvosta.

149093 Rytipuro silta

1907.103.jpg: Rytipuron yli kulkeva silta niittyädon vieressä.

149149 Kukurin kämpän sauna

2507.140.jpg: Kukurin kämpän saunan jäännöksiä kasvillisuuden peitossa.

2507.142.jpg: Kukurin kämpän saunan jäännöksiä kasvillisuuden peitossa.

149152 Salakkolampi tervahauta

2507.149.jpg: Salakkolammen tervahauta on merkitty kuvaan punaisella ympyrällä.

149153 Myllykoski tammi

2507.170.jpg: Myllykosken rannalla jököttävän kiven kyljessä erottuvaa kaiverrusta.

2507.158.jpg: Myllykoski. Koskipaikalla näkyi kivirakenteita sekä irtonaisia hirsitä vedessä.

2507.165.jpg: Myllykosken padon kohdalla oli vedessä hirsitä, myös pitkittäin patorakennelman kohdalla, uoman pohjalla.

2507.161.jpg: Myllykosken hirsissä oli jälkiä salvoksista.

2507.156.jpg: Myllykosken tammesta oli vielä suhteellisen paljon hirsitä jäljellä.

2507.167.jpg: Myllykoski.

piirros.myllykoski.jpg: Piirros Myllykosken rannalla jököttävän maakiven kaiverruksesta. Ei mittakaavassa.

149160 Kukkuri tammi

2507.146.jpg: Kukurin jykevän tammen yli kulkee nykyään silta.

2507.144.jpg: Hirsiarkku Kukurin tammella.

2507.143.jpg: Kukurin jykevän tammen yli kulkee nykyään silta.

149174 Viidanaho tervahauta

2607.180.jpg: Viidanahon tervahauta.

2607.179.jpg: Viidanahon tervahauta.

2607.178.jpg: Viidanahon tervahauta.

2607.173.jpg: Viidanahon tervahauta.

149193 Kellojoki uittoränni

2607.184.jpg: Kellojoen uittorännin jäännöksiä.

2607.188.jpg: Kellojoen uittorännin jäännöksiä. Yksityiskohta.

2607.189.jpg: Kellojoen uittorännin jäännöksiä. Yksityiskohta.

2607.182.jpg: Kellojoen uittorännin jäännöksiä.

2607.186.jpg: Kellojoen uittorännin jäännöksiä.

149215 Kylmäkangas tervasauna

2607.191_edited-1.jpg: Kylmäkankaan tervasaunan jäännökset. Nuoli osoittaa kiukaan sijaintia.

2607.200.jpg: Kylmäkankaan tervasaunan nurkkasalvosta.

2607.193.jpg: Kylmäkankaan tervasaunan ulkonurkka.

2607.191.jpg: Kylmäkankaan tervasaunan jäännökset.

2607.198.jpg: Kylmäkankaan tervasaunan räppänän paikka.

2607.197.jpg: Sonja-koira Kylmäkankaan tervasaunalla.

149229 Kylmäkangas tervahauta

2607.202.jpg: Kylmäkankaan tervahauta. Nuoli osoittaa rännin kohtaa, punainen ympyrä vallin reunaa.

149233 Nurmivaara E tervahauta

2607.206-207.jpg: Panoraamakuva Nurmivaaran komeasta tervahaudasta Seipiniemessä.

2607.204.jpg: Nurmivaaran tervahauta alarinteestä katsottuna.

149244 Nurmivaara S tervahauta

2607.213-214.jpg: Panoraamakuva Nurmivaaran eteläisemmästä tervahaudasta.

149966 Korealahti tupasija

2907.239.jpg: Korealahden tupasijan tienoota. Oikealla kunnostettu porotalli, etualalla kiuas. Nuolet osoittavat summittaisesti maakuoppien paikkoja.

149967 Korealahti rajapyykki

2907.241.jpg: Rajapyykin näköinen kivikasa sijaitsee aivan polunreunalla, porotallin vieressä.

2907.240.jpg: Rajapyykin näköinen kivikasa sijaitsee aivan polunreunalla, porotallin vieressä.

149968 Korealahti tuvan pohja

2907.238.jpg: Porotallin ja rannan välissä on laajahko, kuopalle kaivettu rakennuksen pohja, joka on kokonaan maatonut.

2907.236.jpg: Porotallin ja rannan välissä on laajahko, kuopalle kaivettu rakennuksen pohja, joka on kokonaan maatonut. Nuolet osoittavat kiveyksiä, jotka ovat mahdollisia uunin pohjia.

149969 Korealahti saunan pohja

2907.230.jpg: Korealahden saunan pohja erottui selkeänä vallina. Sen sisäpuolella kasvoi runsaasti puustoa.

149970 Korealahti maakuoppa 1

2907.238.jpg: Yksi Koreanlahden maakuopista sijaitsi aivan tuvan seinustan vieressä. Se on merkitty nuolella.

149971 Korealahti maakuoppa 2

2907.242.jpg: Pitkänmallinen maakuoppa Kokalmuksen Korealahden porotallin vieressä.

150119 Likolahti tervahauta

3007.251.jpg: Likolahden tervahauta erottuu selvästi kangasmaastossa.

3007.252.jpg: Likolahden tervahauta erottuu selvästi kangasmaastossa.

3007.254.jpg: Likolahden tervahauta erottuu selvästi kangasmaastossa.

3007.253.jpg: Likolahden tervahauta erottuu selvästi kangasmaastossa.

150125 Likolahti tervasauna

3007.261.jpg: Likolahden mahdollisen tervasaunan kiuas.

3007.262.jpg: Likolahden mahdollisen tervasaunan kiukaan päällä kasvaa suuria mäntyjä. Kiveys on merkitty ympyrällä.

150135 Peurokoski N tervahauta

3107.269-271.jpg: Panoraamakuva Peurokosken pohjoispuolisesta tervahaudasta. Hauta on merkitty kuvaan punaisella ympyrällä.

150158 Tuiranniemi E tervahauta

3107.274.jpg: Tuiranniemen tervahauta rannalla.

3107.276.jpg: Tuiranniemen tervahauta on merkitty kuvaan ympyrällä.

150178 Pikku-Nimettömän N tervahauta

P8020008.jpg: Pikku-Nimettömän tervahauta.

P8020007.jpg: Pikku-Nimettömän tervahauta erottuu selvästi maastossa.

P8020006.jpg: Pikku-Nimettömän tervahauta on merkitty kuvaan ympyrällä.

P8020004.jpg: Sortuneessa rantatörmässä tervahaudan edustalla oli runsaasti hiilen kappaleita.

P8020009.jpg: Pikku-Nimettömän tervahauta rantatörmän päällä.

150491 Pahkoniemi N rajapyykki

P8020026.jpg: Pahkoniemen rajapyykiksi arveltu epämääräinen kiveys.

P80200028.jpg: Pahkoniemen rajapyykiksi arveltu epämääräinen kiveys.

150496 Nahkavirta S tervahauta

P8020035.jpg: Nahkavirran eteläpuolinen tervahauta erottuu selvästi kuivassa kangasmaastossa. Hauta on merkitty kuvaan ympyrällä.

150634 Rytipuron niska tammi

P8030051.jpg: Rytipuron alajuoksulla sijainneen niittytammen kohdalla on nykyäänkin heiveröinen ylityspaikka.

P8030053.jpg: Rytipuron alajuoksulla sijainneen niittytammen kohta.

P8030052.jpg: Rytipuron niittytammen paikka.

150637 Leväpuro porokämpä

P8040063.jpg: Leväpuron maatuva porokämpä.

P8040059.jpg: Leväpuron maatuva porokämpä.

P8040058.jpg: Leväpuron maatuva porokämpä.

P8040057.jpg: Leväpuron maatuva porokämpä.

P8040056.jpg: Leväpuron maatuva porokämpä.

P8040054.jpg: Leväpuron maatuva porokämpä.

150644 Leväpuro pato

P8040068.jpg: Leväpuron patorakenteet liittyvät kala-altaan rakenteisiin.

P8040067.jpg: Leväpuron patorakenteet liittyvät kala-altaan rakenteisiin.

150668 Alanne pyyntikuoppa (150710)

P8040072.jpg: Alanteen pyyntikuoppa 3 on merkitty kuvaan punaisella ympyrällä.

150768 Aittojoki Alakoski silta

P8050109.jpg: Aittojoen yli kulkeva sillan pohja oli kesällä 2012 lähes kokonaan veden alla.

P8050108.jpg: Aittojoen yli kulkeva sillan pohja oli kesällä 2012 lähes kokonaan veden alla.

P8050107.jpg: Aittojoen yli kulkeva sillan pohja oli kesällä 2012 lähes kokonaan veden alla.

150847 Lavajärvi metsätyökämpän talli

P8060178-179.jpg: Panoraamakuva tallin takaa, jossa siihen on liitetty erittäin jyrkätekoinen aitaus.

P8060181.jpg: Tallin nurkkaa.

P8060173.jpg: Lavajärven tallin jäännökset.

P8060176.jpg: Lavajärven tallin jäännökset aitauksen puolelta.

P8060191.jpg: Lavajärven tallin rakenteita.

P8060175.jpg: Seinän liitoskohta.

P8060190.jpg: Oven rakenteita.

P8060174.jpg: Oven rakenteita.

150869 Lavajärvi metsätyökämpä

lavajärven kämpä.piiirros.jpg: Suuntaa-antava pohjapiirros Lavajärven kämpän raunioista. Ei mittakaavassa.

P8060187-189.2.jpg: Panoraamakuva Lavajärven kämpäalueesta. Etualalla asuinrakennuksen pohja-ala on

merkitty punaisella. Taustalla häämöttää tallirakennus aitauksineen.
P8060184.jpg: Kämpärakennuksen pohjaa Lavajärven rannalla.
P8060185.jpg: Seinän sijainti on kuvaan merkitty punaisella linjalla.

150918 Takkila mylly

P8070201.jpg: Takkilan myllyn rauniot Lounatkoskella.
P8070207.jpg: Takkilan myllyn rauniot Lounatkoskella.
P8070210-212.jpg: Panoraamakuva Takkilan myllyltä. Vastarannalla myllysauna.
P8070203-206.jpg: Panoraamakuva Takkilan myllyltä. Oikealla myllyn patorakenteita, taustalla käyttökunnossa oleva myllysauna.

150947 Lounatkoski uittorakenteita

P8070217.jpg: Uittorakenteita Lounatkoskella.
P8070214.jpg: Sonja-koira tutkii Lounatkoskella uiton rakenteisiin liittyvää hirsiarkkua.
P8070221.jpg: Uittorakenteita Lounatkoskella.
P8070220.jpg: Uittorakenteita Lounatkoskella.
P8070222.jpg: Lounatkosken rantoja. Nuolet osoittavat kohtia, joissa on mahdollisesti uittoväylään liittyviä kiveyksiä.

150971 Pikku Tolosenvirta N uittotammi

P8070230.jpg: Uittorakenteita Pikku Tolosenvirran pohjoisosassa. Retkeilyreitillä silta kulkee tammen yli.
P8070231.jpg: Uittorakenteita Pikku Tolosenvirran pohjoisosassa. Retkeilyreitillä silta kulkee tammen yli.
P8070232.jpg: Uittorakenteita Pikku Tolosenvirran pohjoisosassa. Retkeilyreitillä silta kulkee tammen yli.
P8070233.jpg: Uittorakenteita Pikku Tolosenvirran pohjoisosassa. Retkeilyreitillä silta kulkee tammen yli.
P8070237.jpg: Uittorakenteita Pikku Tolosenvirran pohjoisosassa. Retkeilyreitillä silta kulkee tammen yli.
P8070234.jpg: Uittorakenteita Pikku Tolosenvirran pohjoisosassa. Retkeilyreitillä silta kulkee tammen yli.
P8070235.jpg: Uittorakenteita Pikku Tolosenvirran pohjoisosassa. Retkeilyreitillä silta kulkee tammen yli.
P8070236.jpg: Uittorakenteita Pikku Tolosenvirran pohjoisosassa. Retkeilyreitillä silta kulkee tammen yli.

150972 Variskangas talviruokintapaikka

P8070239.jpg: Mahdollisesti edelleen käytössä oleva porojen talviruokintapaikka Variskankaalla.
P8070238.jpg: Mahdollisesti edelleen käytössä oleva porojen talviruokintapaikka Variskankaalla.

Yleiskuvia Lounatkoskelta:

P8070200.jpg
P8070199.jpg
P8070198.jpg
P8070197.jpg

Yleiskuvia Lavajärveltä:

P8060169.jpg: Lavajärven kämppääluetta tallin suuntaan idästä kuvattuna.
P8060170.jpg: Lavajärven nykyinen autiotupa on kunnostettu aiemmasta kämpän savusaunasta.
P8060168.jpg: Vasemmalla Lavajärven autiotupa (savusauna), keskellä halkoliiteri. Nuoli osoittaa tallin raunioita.

muut:

P8060130.polku.jpg: Sateisen kesän loppupuolella oli Aittojokea myötäilevää polkua välillä vaikea seurata.
P8060126.jpg: Aittojoki heinäkuun lopulla 2012.
P8060117.jpg: Aittojoki kukkuroillaan vettä.
P8060118.jpg: Aittojoki kukkuroillaan vettä.
P8050082.pystynkoski.jpg: Aittojoen Pystynkoski.
P8050079.pystynkosken_suvanto.jpg: Aittojoen Pystynkosken suvanto.
P8020013.jpg: Inventointiapulainen Sonja.
2607.172.jpg: Poronkallo nostettuna männyn taimeen Tuiranvaarassa.