

Lentuankoski YSA-alueiden kulttuuriperintöinventointi 2012



KUVAILULEHTI

JULKAISIJA	Metsähallitus	JULKAISUAIKA	2012
TOIMEKSIANTAJA	Metsähallitus	HYVÄKSYMISPAIVAMÄÄRÄ	
LUOTTAMUKSELLISUUS	Julkinen	ASIANUMERO	6183/41/2012
SUOJELUALUEYTYYPPI/ SUOJELUOHJELMA ALUEEN NIMI	Kuhmon Lentuankosken yksityinen suojelualue		
NATURA 2000 -ALUEEN NIMI JA KOODI ALUEYKSIKKÖ	Luontopalvelut Pohjanmaa		
TEKIJÄ(T)	Oili Räihälä, Metsähallitus		
JULKAISUN NIMI	Lentuankoski YSA-alueiden kulttuuriperintöinventointi 2012		
TIIVISTELMÄ	<p>Kuhmon Lentuankosken yksityisten suojelualueiden kulttuuriperintöinventointi aktualistui siitä syystä, että alueesta on tekeillä uusi hoito- ja käyttösuunnitelma. Inventointi toteutettiin kesäkuussa 2012 yhteensä neljän työpäivän aikana. Lentuankosken YSA-alueiden hoidon suunnittelu on osa EU-rahoitteista ForMarie-RobinWood Plus –hanketta, jonka teemana on metsätalous aluetalouden kehityksen, ympäristösuojelun ja elämänlaadun parantamisen avainresursseina. Hankkeen päätavoitteena on edistää metsien monipuolista käyttöä taloudellisen kehityksen, ympäristönsuojelun ja elämänlaadun parantamisessa.</p> <p>Tutkimusalue sijaitsee Lentuankosken länsirannalla. Alue koostuu kokonaisuudessaan yksityisestä suojelualueesta ja se on 18.2 ha laajuinen. Inventoinnissa löytyi kuusi erilaista kulttuuriperintökohdetta. Alueelle aiemmin merkittyä kiinteää muinaisjäännöstä sitä vastoin ei löytynyt. Dokumentoidut kohteet ovat talon jäännökset ja sen tuntumassa sijainneen kellarin pohja sekä kaivo kosken rannalla. Todennäköisesti täällä on myös sijainnut eimmin mylly, vaikka siitä ei fyysisiä jäänteitä inventoinnissa voitukaan havaita. Tuoreempaa kulttuuriperintökerrosta edustaa alueen halki kulkeva kenttärata, jonka avulla tänäkin päivänä on mahdollista vetää veneitä kosken ohi. Aivan kosken niskalta löytyi vähäisiä merkkejä mahdollisesta kivistä asuinpaikasta.</p> <p>Inventoinnin perusteella ei alueen hoidolle ole nähtävissä esteitä. Talon pihapiirissä olisi mahdollista haluttaessa laiduntaa lampaita. Avonainen kaivo olisi syytä peittää ja merkitä.</p>		
AVAINSANAT	Lentuankoski, YSA-alue, kulttuuriperintökohde, kiinteä muinaisjäännös		
MUUT TIEDOT			
SARJAN NIMI JA NUMERO			
ISSN	ISBN (NIDOTTU) ISBN (PDF)		
SIVUMÄÄRÄ	32	KIELI	I
KUSTANTAJA	PAINOPAIKKA		
JAKAJA	Metsähallitus, luontopalvelut	HINTA	

Sisällys

SISÄLLYS.....	3
TIIVISTELMÄ.....	4
KOHDELUETTELO	4
1. JOHDANTO.....	5
2. INVENTOINNIN TULOKSET	7
Allekirjoitus	8
3 KOHDETIEDOT.....	9
LÄHTEET	31
LIITTEET	31

Tiivistelmä

Tutkimuskohteen koko nimi	Lentuankoski YSA-alueiden kulttuuriperintöinventointi 2012
Kunta/kaupunki, kylä/kaupunginosa, tila/kortteli tontti	Kuhmo
Tutkimuksen laji (inventointi, kartoitus)	Kulttuuriperintöinventointi
Maanomistaja	yksityinen
kenttätöyönjohtaja	Oili Räihälä
Tutkitun alueen laajuus	
Tutkimuksen kustantaja ja tutkimuskustannukset	Metsähallitus, EU Rwp ForMarie – RibnWood Plus
löydöt (nrot), diarointi pvm. kokoelma, tallennuspaikka	-
digitaaliset kuvatallenteet	Kuvat on tallennettu Metsähallituksen arkistoon. Tekijänoikeus kuviin on Metsähallituksella.
aikaisemmat tutkimukset ja tarkastuskäynnit	Mustonen
mahdolliset tutkimuskohdetta koskevat julkaisut	-
tutkimuskertomuksen sivumäärä	
Alkuperäisen tutkimuskertomuksen säilytyspaikka ja kopioiden säilytyspaikat	Metsähallitus arkisto. MH 6183/41/2012

Taulukko 1. Inventoidun alueen perustiedot

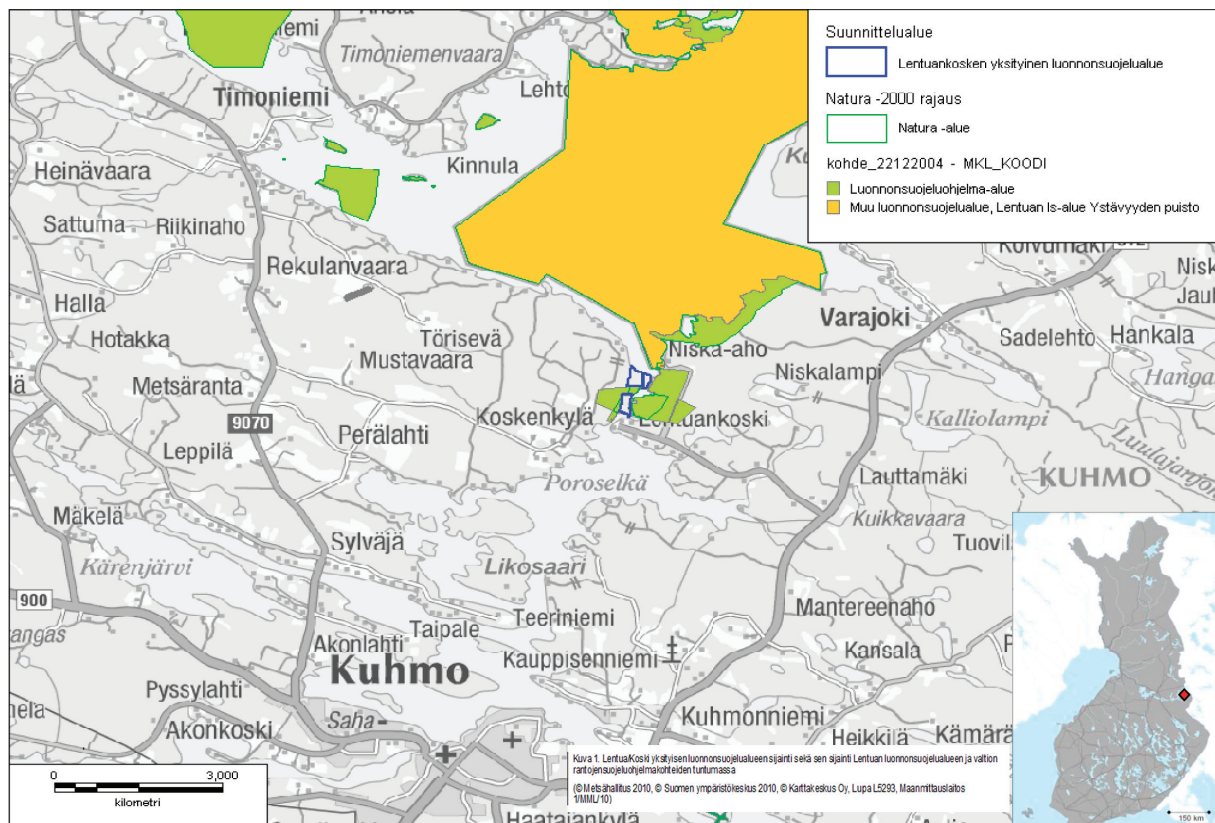
Kohdeluettelo

Kohdenimi	muinaisjäännytyyppi	p- ja i-koordinaatit	kunta
Lentuankoski YSA	rakennuksen pohjapaalutus	7124143, 3625763	Kuhmo
Lentuankoski YSA	kenttärata	7124109, 3625866	Kuhmo
Lentuankoski YSA	torppa	7124060, 3625983	Kuhmo
Lentuankosken niska W	kivikautinen löytöpaikka	7124174, 3625955	Kuhmo
Lentuankoski YSA	kellari	7124040, 3625974	Kuhmo
Lentuankoski YSA	myllyn paikka	7124004, 3625010	Kuhmo
Lentuankoski YSA	"lapinhautoja"	7123666, 3625622	Kuhmo

Taulukko 2. Luettelo Lentuankosken YSA-alueen kohteista

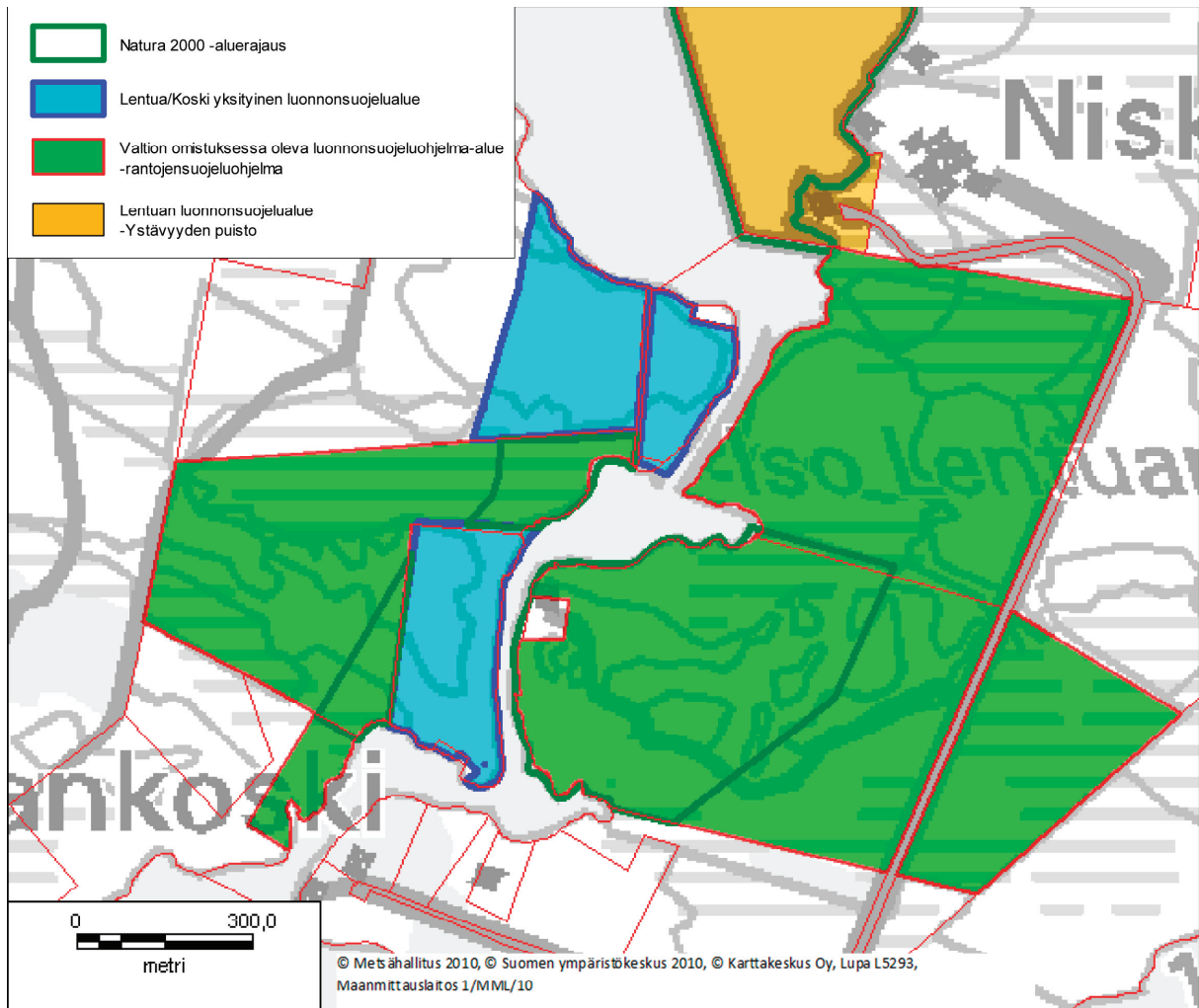
1. Johdanto

Kuhmon Lentuankosken yksityisten suojelualueiden kulttuuriperintöinventointi aktualistui siitä syystä, että alueesta on tekeillä uusi hoito- ja käyttösuunnitelma. Suojelun suunnittelun tueksi tarvitaan tietoja mahdollisista kulttuurikohteista alueella. Tästä syystä inventointi toteutettiin kesäkuussa 2012 yhteensä neljän työpäivän aikana. Ensimmäinen käynti alueelle tehtiin yhdessä suojelubiologi Mervi Laakkosen kanssa 7.6. Paikalla käytiin myös tutustumisretkellä yhdessä EU-rahoitteen ForMarie-hankkeen – jonka rahoituksen piiriin myös käsillä oleva inventointi kuuluu – romanialais-, ranskalais- ja italialaisvieraiden kanssa 14.6.2012.



Kartta 1. Lentuankosken inventointialue merkitty karttaan sinisellä rajauksella.

Tutkimusalue sijaitsee Lentuankosken länsirannalla. Alue koostuu kokonaisuudessaan yksityisestä suojelualueesta ja se on 18.2 ha laajuinen. Alueen metsät vaihtelevat tuoreista kuusi- ja sekametsistä kuivahkoihin mäntykankaisiin. Metsiä on monin paikoin käsitelty historian eri vaiheissa. Koskien rantametsät ovat ruohoisia lehtipuuvaltaisia tulvametsiä. Rannan läheisyydestä tehtiin kulttuuriperintöinventoinnin aikana havaintoja siipioravan liikkumisesta Lentuankoskella. YSA-alue on merkitty Kainuun maakuntakaavaan.



Kartta 2. Lentuankosken inventointialueen yksityiskohtakartta, johon tutkimusalueet (3 kpl) on merkitty sinisellä rajauksella.

Ennen kesäkuun 2012 inventointia oli alueelta tiedossa yksi kiinteä muinaisjäännös. Se on merkitty muinaisjäännösrekisteriin tunnuksella 290010010. Kohteen tyyppiksi ilmoitetaan rekisterissä epämääräinen ”maarakenteet”. Muita kohteita ei ennen inventointia YSA-alueilta tunnettu, vaikka muutama sata metriä koilliseen, kosken vastarannalla Laivaniemessä, onkin kivikautinen asuinpaikka (290010040).

2. Inventoinnin tulokset

Inventoinnissa löytyi kuusi erilaista kulttuuriperintökohdetta. Kiinteää muinaisjäännöstä sitä vastoin ei löytynyt.

Alueen maankäyttöhistorian kannalta ehkä mielenkiintoisin uusi kohde oli torpan pohja, joka löytyi Ison Lentuankosken länsirannalta, noin 50 metrin päässä rannasta. Rakennus on ollut kooltaan ainakin 13 x 7 metriä ja se on ollut pystytettynä luonnonkiviselle perustalle. Koska rakennuksesta ei ole kivien lisäksi mitään muuta jäljellä, on sen huoneista huono sanoa mitään. Suuri kivetty uuni on levinnyt rakennuksen sisälle. Voi olla, että uuni on sijainnut kahden erillisen huoneen välissä. Rakennusta on todennäköisesti korjailtu aikojen kuluessa, sillä sen eteläpäässä on jäänteitä betonisista portaista, jotka mitä suurimmalla todennäköisyydellä ovat alkuperäistä rakennusta nuoremmat.

Torpan ympärillä aukeaa pihapiiri, joka on nykyäänkin suhteellisen avoin niitty. Joitakin metrejä rakennuksesta länteen on suhteellisen hyväkuntoisen näköinen kaivo, jossa tosin ei ole minkäänlaista kantta. Kaivo olisi syytä kattaa tai merkitä jotenkin, sillä se maastoutuu heinikkoon tehokkaasti. Mitään muita rakenteita ei itse niityltä löytynyt. Sitä vastoin joitakin metrejä torpasta etelään, metsän puolella, on kellarin pohja. Näiden lisäksi on koskessa torpan tienoilla sijainnut mylly, josta tosin ei ole jäljellä mitään rakenteita.

Pihapiiri on avoin ja lähes puuton niitty, joka kasvoi kesäkuun loppupuolella jo korkeaa heinää. Kaivon kattamisen lisäksi ei aukio kaipaa varsinaisesti mitään toimenpiteitä, vaikka muuan lammas siellä voisi viettää rattoisia kesäpäiviä, jos alue halutaan pitää jatkossakin aukeana.

Lentuankosken länsirannan YSA-alueen pohjoispuolelta, aivan rantaviivalta ja osin vedestäkin, kosken niskalta, poimittiin kymmenkunta kvartsi-iskoksen näköistä lohjennutta kiveä. Paikka olisi hyvin soveltuva kivikautiseksi leiripaikaksi, mutta löytöjen vähäisyyden vuoksi ei varmuutta kohteen asuinpaikkaluonteesta saatu koekuopituksesta huolimatta. Koska kvartseja löytyi myös rantavedestä, voi olla, että mahdollinen asuinpaikka on huuhtoutunut koskeen. Rannan puolellakin oli nähtävillä tulvakerroksia, jotka ovat peittäneet rantaa.

Edellisten lisäksi dokumentoitiin ns. kenttärata torppan länsipuolelta, metsästä. Tämän edelleen käytössä olevan radan täysi merkitys paljastui myös ForMarie-retkellä: Ratakiskot kulkevat halki metsän, rannasta rantaan, kosken ylimmän osuuden rinnalla. Retkellä koski laskettiin kumiveneellä, joka sitten vedettiin takaisin kosken niskalle kenttäradan kautta. Läntisin dokumentoitu kohde sijaitsi YSA-alueen läntisimmällä loholla. Täällä oli aivan polun varressa tuoreehkon rakennuksen pohjapaalutus, joka muodostui kahdeksasta betonisesta paalusta. Niiden päissä törrötti harjaterästä, joten kovin vanhoja ne eivät ole. Mitään rakennusta ei ole merkitty nykyisille eikä 1960-luvun peruskartoille. Tätä vanhempi rakennus tuskin on ollut. Se on kaikei purettu, koska betonin lisäksi ei muita jäänteitä ollut näkössä.

Muinaisjäännösrekisterin kohde 290010010 Lentuankoski, jossa pitäisi olla maakuoppia, jäi löytymättä. Tiedot kohteesta ovat erittäin epämääräiset. Alkuperäinen tieto on peräisin Eino Leinon veljen, kansatieteellisen tiedon kerääjän O.A.F. Mustosen keräelmistä. Muinaisjäännösrekisterissä väitetään, että Mustosen *Tietoja Kajaanin kihlakunnasta ja etenkin Paltamon pitäjäästä* sisältäisi tiedon, jonka mukaan *"Lentuankosken rannalla oikealla puolella jokea on lapinhautoja"*. Tätä kohtaa en ole kyennyt löytämään kyseisestä kirjasesta. Mj-rekisterin mukaan se olisi sivulla 623, mutta kirjassa on sivuja kaikkiaan yhteensä 273. Toki väite voi jostain tekstin joukosta löytyäkin, mutta Mustonen kertoo jo esipuheessa kuinka hän on kerännyt tietoja eri tahoilta. Ei siis ole varmaa, onko hän itse lainkaan käynyt Lentuankoskella. Lisäksi ilmaisu *"oikealla puolella jokea"* jättää tulkinnan varaa. Paikalla on

käynyt Museoviraston inventoija Anja Sarvas 1970-luvun alussa. Ilmeisesti häneltä on peräisin rekisterin tieto, jonka mukaan ”lapinhautoina tunnetut kuopat sijaitsevat Lentuasta Lammasjärveen laskevan Pienen Lentuankosken länsirantaa seuraavan polun varressa. Kuopat ovat näkyvissä maastossa hiukan epämääräisinä, matalina painanteina.”

Kesän 2012 tarkastuksen yhteydessä todettiin, että muinaisjäännösrekisterin ilmoittaman koordinaattipisteen tienoot olivat täysin soveltumattomat pyyntikuoppaympäristöksi. Pisteen tienoot ovat kumpuilevaa, rantaan laskevaa havupuuvältaista sekametsää. Maata peittää paksu sammal. Mitään luonnollisia esteitä peurojen tai hirvien liikkumiselle ei paikalla ole. Jos täällä jotain kuoppia on, eivät ne todennäköisesti ole ainakaan pyyntikuoppia. Lisäksi on merkillepantavaa, että 1800-luvulla käytössä ollut termi ”lapinhauta” saattoi tarkoittaa muutakin kuin pyyntikuoppaa. Terminologia ei ollut vakiintunutta ja kirjoittamattoman historian tutkimus haki muotoaan tieteenä. Muinaisjäännösrekisterissä on enemmänkin samanlaisia epä-muinaisjäännöksiä, joiden alkuperäisiä, 150-vuotta sitten esitettyjä arveluksia on siirtynyt eri tutkijoiden kautta eteenpäin ilman että kohteita olisi varsinaisesti tarkastettu. Epäilen, että tällainen on muinaisjäännös 290010010.

Dokumentoitujen kulttuuriperintökohteiden lisäksi Lentuankosken YSA-alueen keskipaikkeilla, Välisuvannon pohjoisrannalla, oli runsaasti merkkipuita. Jotkut niistä saattavat olla suorastaan sytöiksi hakattuja, mutta todennäköisemmin hakkaukset liittyvät kosken laskuun.

Allekirjoitus

Tikkurilassa 21.11.2012

Oili Räihälä, arkeologi FM

3 Kohdetiedot

Lentuankoski YSA rakennuksen pohjapaalutus

MH-tunnus: 147628

Kohdetyyppi:	10 Valmistuspaikat/työpaikat?	Haltija:	995 Yksityinen
Ajoitus:	7116 Uusi aika	Ylläpitäjä:	660 Pohjanmaan luontopalvelut
Rakentamisvuosi:		Kunta:	290 Kuhmo

Koordinaatti-selitys:		Geometria tuotettu:	4 Gps-mittaus, korjaamaton
Koordinaatit:	X 7124143, Y 3625763	Löydöt:	

Taustatiedot

Lentuankosken länsirannalla on Osuuspankkien eläkekassan omistama YSA-alue, jolle ollaan laatimassa hoito- ja käyttösuunnitelmaa. Suunnitelman pohjaksi tarkastettiin kesällä 2012 alueen luonto- ja kulttuuriperintöarvot.

Lentuankosken länsirannan tuntumasta löytyi tarkemmin määrittelemättömän rakennuksen betonipaalutus 7.6.2012. Tarkastuksessa mukana oli suojelubiologi Mervi Laakkonen. Kohde dokumentoitiin seuraavalla viikolla (13.6.).

Ympäristön kuvaus

Lentuankosken länsiranta koostuu yksityisestä suojelualueesta sekä valtiolle hankituista tiloista. Alueen metsät vaihtelevat tuoreista kuusi- ja sekametsistä kuivahkoihin mäntykankaisiin. Metsiä on monin paikoin käsitelty, ja alueella on myös nuoria taimikoita. Koskien rantametsät ovat ruohoisia lehtipuuvaltaisia tulvametsiä.

Rakennuksen betoniperusta sijaitsee aivan suojelualueen halkovan polun reunassa, pienen kartallakin näkyvän kosteikon ja kivikkoisen kumpareen välisessä maastossa kolmisen sataa metriä kosken rannasta länteen. Maasto on havupuuvaltainen sekametsää, aluskasvillisuus on puolukka-mustikkaa. Rakennelman kohdalla kasvaa männyn taimia ja koivikkoa, sammalkerros on paksu. Soistuman ja polun pohjoispuolinen matala kumpare erottuu korkeuskäyrillä. Se on kivikkoinen ja epätasainen alue, jossa on joitakin mahdollisesti ihmistoiminnoissa syntyneitä kuoppia.

Kohteen kuvaus

Rakennelma muodostuu kahdeksasta betonisesta rakennuksen peruspaalusta, joista useimmista törröttää vielä harjaterästä. Paalut muodostavat pohjan rakennukselle, joka on ollut noin 6 x 8 metriä. Paalut on pystytetty noin neliömetrin laajuisiin ja vaihtelevan syvyisiin, selvästi erottuviin kuoppiin. Paaluista näkyy maanpinnalle 40-60 cm. Ne on sijoitettu siten, että pitkillä sivuilla - polun suuntaisesti - niiden etäisyys toisistaan on 3.3 ja 4.6 metriä. Lyhyiden sivujen paalujen etäisyydet toisistaan ovat 2.5 ja 3.5 metriä. Paalut eivät siten ole sijoitettuja symmetrisesti, mikä viitanee väliseinien sijainteihin. Myös rakennelman suhteellinen suuri koko viittaa siihen, että siinä on ollut useampia huoneita.

Minkäänlaisia puu- tai muita rakennusjäänteitä ei paikalla ole. Myöskään jälkiä muista rakenteista ei ympäristössä havaittu.

Kohteen rajaus

Koordinaattipiste 7124143, 3625763 on otettu paalulta aivan polun reunassa, mikä tarkoittaa sitä, että paalut sijaitsevat pisteen etelä- ja länsipuolella vajaan kymmenen metrin säteellä.

Tulkinta

Paikalla on ollut suhteellisen suuri yksittäinen rakennus betonipilarien varassa. Se on ilmeisesti purettu, koska paikalla ei ole muuta rakennusjätettä. Koska merkkejä muista ihmistoimista ei näy, voikin kyseessä olla varastorakennuksen tyyppinen rakennelma. Betonista ja harjateräksestä päätellen se ei liene kovin vanha. Rakennusta ei kuitenkaan ole merkitty vuoden 1975 peruskartalle.

Tarkastukset

Tila: 3 Toteutettu Laji: 6 Suojeluarvojen tarkastus Tarkastusvuosi: 2012
Tarkastuspvm: 13.6.2012 Tarkastaja: O. Räihälä

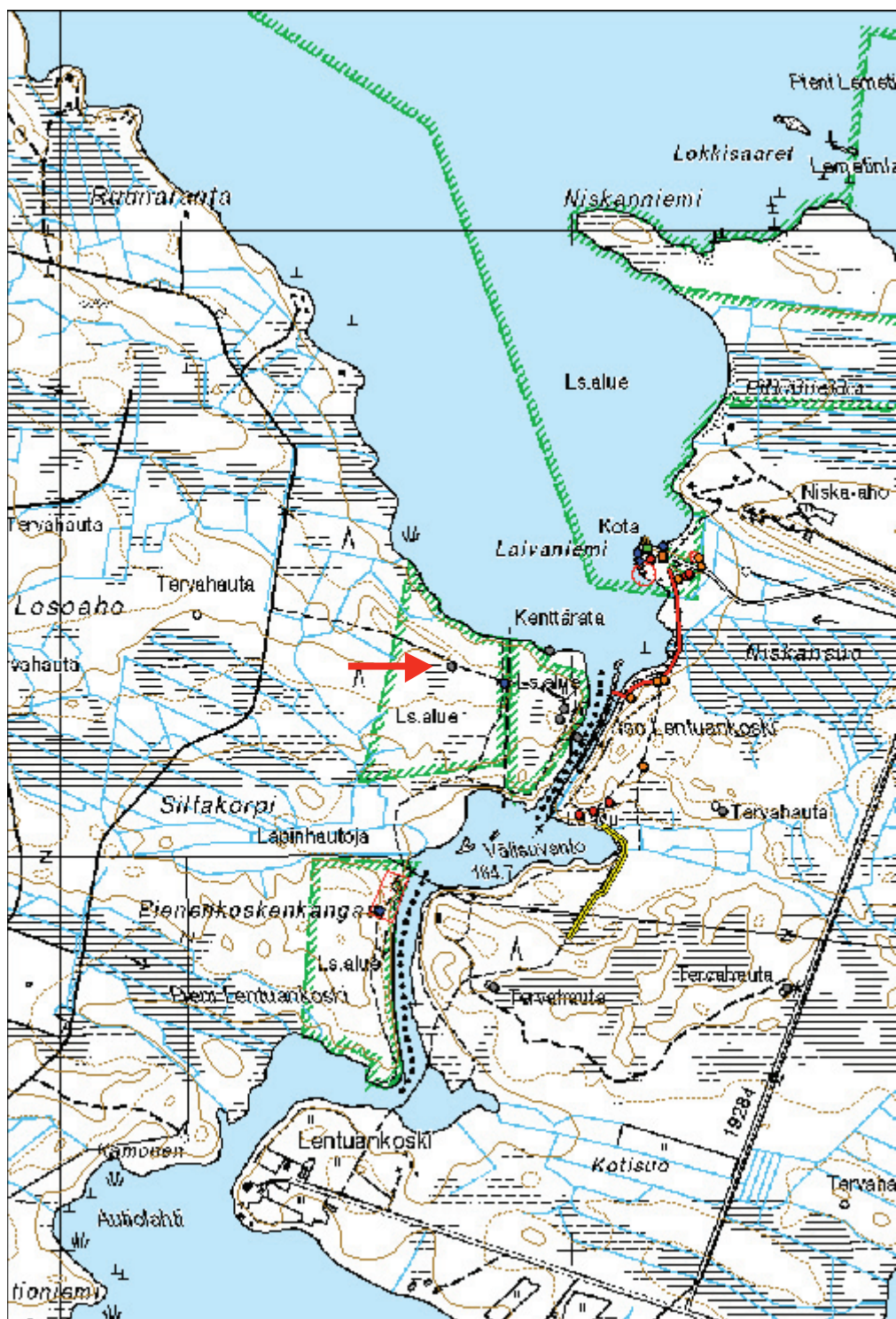
**Viranomais-
rekisterinro:****Kunto:** 3 Huono**Arvotus:** 0 Ei määritelty**Olotila:** 2 Ei käytössä**Kohteen
suojelu:** 0 Ei määritelty**Ympäristön
suojelu:**

99 Muu suojeluarvoa sisältävä alue



P6130077: Yhdeksän betonista paalua neliöön järjestettynä luonnonsuojelualueella Lentuankosken YSA-alueen luoteisreunalla. Paikalla lienee ollut jokin rakennus, jonka peruspaaluja kuvassa punaisilla nuolillakin merkityt möhkäleet ovat.

Kohdetyyppi:	10 Valmistuspaikat/työpaikat?	Copyright:	© Metsähallitus 2008 © Maanmittauslaitos 1/MML/08
Koordinaatit:	X 7124143, Y 3625763	Mittakaava:	1:10000



Kohdetyyppi:	13 Liikennekohteet	Haltija:	995 Yksityinen
Ajoitus:	2317 Vetotaival	Ylläpitäjä:	660 Pohjanmaan luontopalvelut
Rakentamisvuosi:		Kunta:	290 Kuhmo
Koordinaatti-selitys:		Geometria tuotettu:	4 Gps-mittaus, korjaamaton
Koordinaatit:	X 7124109, Y 3625866	Löydöt:	

Taustatiedot

Lentuankosken länsirannalla on Osuuspankkien eläkekassan omistama YSA-alue, jolle ollaan laatimassa hoito- ja käyttösuunnitelmaa. Suunnitelman pohjaksi tarkastettiin kesällä 2012 alueen luonto- ja kulttuuriperintöarvot.

Kenttärata on merkitty peruskartalle ja se on laskettavissa rakennusperintöön. Se tarkastettiin 7.6. ja dokumentoitiin 13.6.2012. Mukana tarkastuksessa oli suojelubiologi Mervi Laakkonen.

Ympäristön kuvaus

Lentuankosken länsiranta koostuu yksityisestä suojelualueesta sekä valtiolle hankituista tiloista. Alueen metsät vaihtelevat tuoreista kuusi- ja sekametsistä kuivahkoihin mäntykankaisiin. Metsiä on monin paikoin käsitelty, ja alueella on myös nuoria taimikoita. Koskien rantametsät ovat ruohoisia lehtipuuvaltaisia tulvametsiä.

Kenttärata sijaitsee suuren Lentuankosken länsipuolella, Välisuvannon pohjoispuolella. Eteläpäässä se rajautuu MH:n suojelualueeseen lännessä.

Lentuankosken pohjoisempi, virtaavampi osuus rajautuu lännessä kosteahkoon sekametsään, jossa männyn ja kuusen lisäksi kasvaa runsaasti lehtipuita. Joukossa on hyvinkin isoja koivuja. Maaperä radan kohdalla on mustikkavaltaista kangasta. Maasto on paksun sammalen peittämää, kivistä ja muhkuraista.

Kohteen kuvaus

Kohde muodostuu kenttäradasta, joka on junaradan näköinen ja noin 300 metriä pitkä rakennelma, sekä vinssivajasta, jossa on veneen vetämisessä tarvittava vaijeri vetopyörineen.

Vaja on kooltaan 2 x 2 metriä. Se on harjakattoinen, korkeimmalta kohdaltaan kolmimetrinen, punaiseksi maalattu lautarakennus. Se lepää muurattujen leca-harkkojen päällä. Katto on sammalen peittämää huopaa. Rakennuksen lautoavessa on yksinkertainen metallisäppi, mutta ei lukkoa. Rakennus on huolellisesti tehty, sisällä perustukset erottuvat huoliteltuina. Sisälattian laudoitus on harvahkoa lahoamisen estämiseksi. Rakennuksen sisällä on vinssin vaijerikela sekä vääntövipu. Vaijeri jatkuu rataa, josta sen voi yhdistää veneeseen kosken ohittamisväntöä varten.

Rakennuksen vieressä, välittömästi sen pohjoispuolella, on maassa osittain sammalen alla metallinen kehikko, noin 1.5 x 2.5 metriä. Sen funktio jää epäselväksi.

Junarata kulkee vajan itäpuolella noin neljän metrin päässä. Se on suora linja, joka johtaa suuremman Lentuankosken suun länsipuolelta, noin 150 metriä kosken niskalta, kohti etelää ja Välisuvantoa. Se vaikuttaa tavalliselta junaradalta, jossa metallikiskot on pultattu poikki-puihin. Raideleveys on 80 cm.

Kohteen raja

Koordinaattipiste 7124109, 3625866 on otettu vinssivajan edustalta, ratakoilta. Kohde jatkuu tästä niin pohjoiseen - sata metriä - kuin eteläänkin - pari sataa metriä - noin 2.5 metrin levyisenä junaraiteena reunoineen. Vaja sijaitsee noin kolme metriä länteen pisteestä noin neljän neliön suuruisena.