

Tulkinta

Kohde on edelleen käytettävissä oleva veneen vetokannas Lentuankosken ohittamista varten.

Tarkastukset

Tila: 3 Toteutettu Laji: 6 Suojeluarvojen tarkastus Tarkastusvuosi: 2012

Tarkastuspvm: 13.6.2012 Tarkastaja: O. Räihälä

**Viranomais-
rekisterinro:**

Kunto: 1 Hyvä

Arvotus: 0 Ei määritelty

Olotila: 1 Käytössä

**Kohteen
suojelu:** 0 Ei määritelty

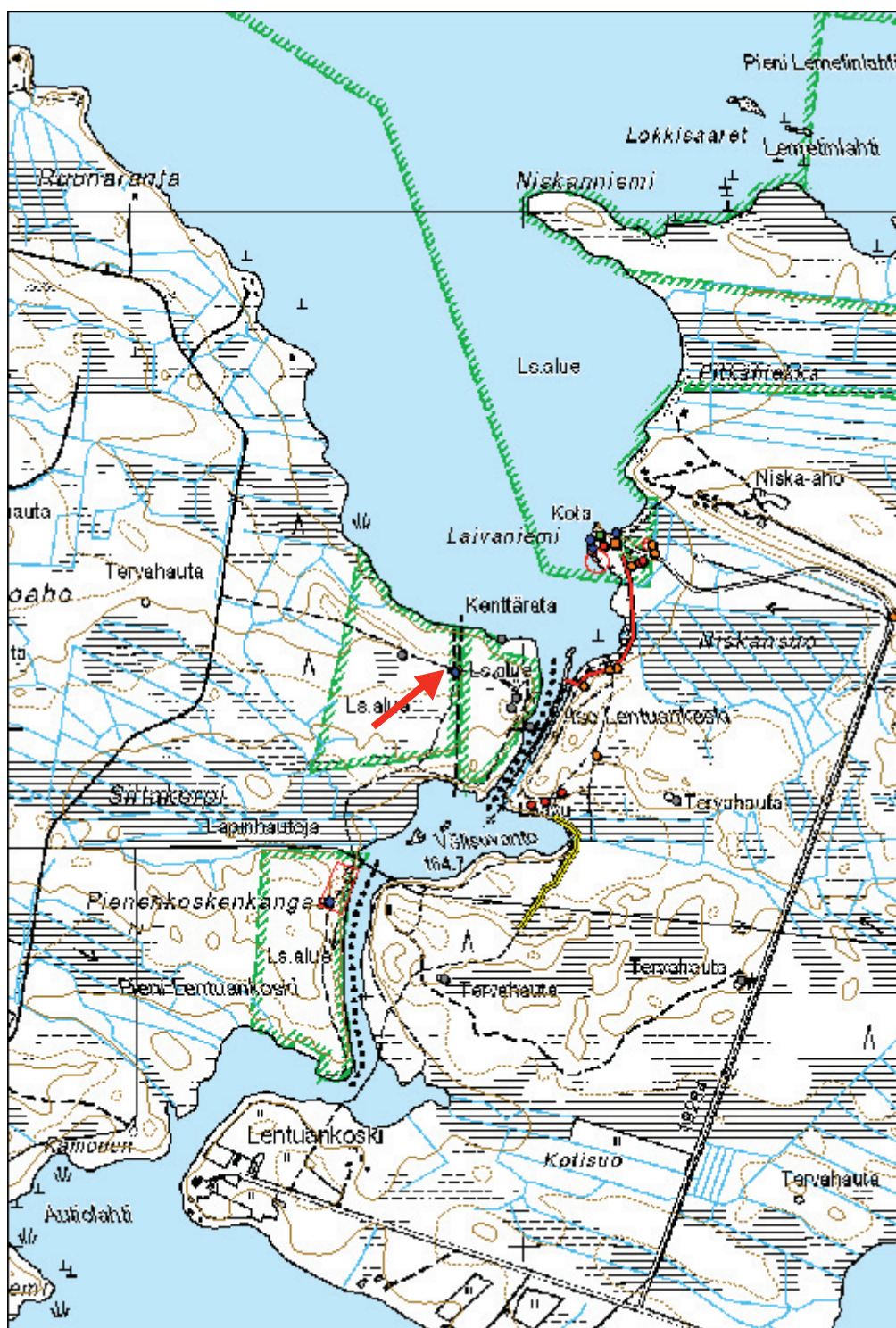
**Ympäristön
suojelu:**

99 Muu suojeluarvoa sisältävä alue



P6130084: Lentuankosken YSA-alueen kenttärata ja vaja. Rata on käytössä, ja sen avulla voidaan vetää veneet yli koskipaikan.

Kohdetyyppi:	13 Liikennekohteet	Copyright:	© Metsähallitus 2008 © Maanmittauslaitos 1/MML/08
Koordinaatit:	X 7124109, Y 3625866	Mittakaava:	1:10000



Kohdetyyppi:	1 Asuinpaikat	Haltija:	995 Yksityinen
Ajoitus:	7116 Uusi aika	Ylläpitäjä:	660 Pohjanmaan luontopalvelut
Rakentamisvuosi:		Kunta:	290 Kuhmo

Koordinaatti-selitys:		Geometria tuotettu:	4 Gps-mittaus, korjaamaton
Koordinaatit:	X 7124060, Y 3625983	Löydöt:	

Taustatiedot

Lentuankosken länsirannalla on Osuuspankkien eläkekassan omistama YSA-alue, jolle ollaan laatimassa hoito- ja käyttösuunnitelmaa. Suunnitelman pohjaksi tarkastettiin kesällä 2012 alueen luonto- ja kulttuuriperintöarvot.

Torpan rauniot sijaitsevat peruskartalla näkyvällä niittyaukiolla, joka johdatti tutkijan paikalle. Ensimmäinen käynti tehtiin 7.6. yhdessä suojelubiologi Mervi Laakkosen kanssa, toinen dokumentointikäynti tehtiin 13.6.2012.

Ympäristön kuvaus

Lentuankosken länsiranta koostuu yksityisestä suojelualueesta sekä valtiolle hankituista tiloista. Alueen metsät vaihtelevat tuoreista kuusi- ja sekametsistä kuivahkoihin mäntykankaisiin. Metsiä on monin paikoin käsitelty, ja alueella on myös nuoria taimikoita. Koskien rantametsät ovat ruohoisia lehtipuuvaltaisia tulvametsiä.

Torppa pihapiireineen on sijainnut aivan Ison Lentuankosken partaalla, niittyaukiolla, mikä näkyy edelleen kasvillisuudessa selvästi. Niityn alue on suhteellisen kosteaa ja rehevää kasvustoltaan. Puusto on jonkin verran vallannut alaa, sillä niityllä kasvaa paikoin suuria koivuja, haapoja ja raitoja. Jokunen mänty ja pienempi kuusi on valloittanut paikan itselleen torpan raunioiden äärellä. Raunioiden tuntumassa kasvaa ruusupensaita, muuten niityllä kasvaa lehtomaista kasvillisuutta, lillukoita ja vattua.

Niityalue rajautuu kauttaaltaan rehevään sekametsään, idässä pauhaa koski.



P6130102: Lentuankosken torpan portaat ovat ohuella laastikerroksella päällystetyt mutta luonnonkivitäytteiset. Ne sijaitsivat aivan rakennuksen eteläpäässä. Portaille on kasautunut lähes koko tutkimusrekvisiitta.

Kohteen kuvaus

Niittyaukiolla on jäänteet torpasta sekä kaivosta. Muita selviä rakenteiden jäänteitä ei erotu, vaikka kasvillisuuden perusteella voisi epäillä, että niityn keskellä ja sen länsireunalla on voinut sijaita rakennelmia. Kairauksessa ei tällaisista kuitenkaan havaittu jäänteitä.

Torppa on ollut ainakin 13 x 7 metriä, mahdollisesti pitkältä sivultaan vielä pari metriä pidempi. Kivijalka vaikuttaa kuitenkin annettujen mittojen mukaiselta. Kummallista rakennuksessa on, että sen eteläpäässä on betonilla päällystetyt portaat, jotka jäävät hahmottuvan kivijalan ulkopuolelle. Ne ovat luonnonkivistä tehdyt ja vain pintakerros on betonia. Portaat ovat osittain romahtaneet.

Rakennus on ollut suuri ja luonnonkiviselle jalalle pystytetty. Kivijalka erottuu suhteellisen selvänä, reilun parin kymmenen sentin korkuisena sammalen peittämänä vallina. Erityisesti kosken puolinen seinä erottuu hyvin. Kivijalka on hieman epämääräisempi rakennuksen eteläpäässä, missä portaat sijaitsevat.

Keskellä rakennusta on suuri, halkaisijaltaan nelimetrinen uunikiveys. Se on luonnonkivistä ladottu ja nykyisellään levinnyt siten, ettei sen tarkemmasta rakenteesta saa selvää. Näkyvillä on ainoastaan luonnonkiviä, ei nauloja ja tai laastia. Rakennuksessa lieneekin ollut kaksi erillistä huonetta, joiden välissä uuni on sijainnut.

Puurakenteita, nauloja tai katemateriaaleja ei näy missään. Rakennuksen itäseinustalla on pieni pala peltiä ilmeisesti jostakin astiasta. Peltiämpärin riekaleita löytyi myös kosken rannalta. Muuten betoniportaat ovat ainoa viite modernimmasta rakennusmateriaalista.

Joitakin metrejä rakennuksen sijalta länteen on niityllä kaivo. Se on ollut ulkomitoiltaan noin 1.2 x 1.2 metriä. Se on ollut sisäsyrijiltään kivetty. Kiviä näkyy kaivossa edelleen kauniissa riveissä. Veden pinta on dokumentointihetkellä vajaan metrin syvyydellä. Kaivon päällä ja sisään romahtaneina on tukevia hirsiä. Kaivo lienee ollut katettu puulla jos siksikin, että se on aivan torpan edustalla.

Etsinnöistä huolimatta ei pihapiiristä havaittu merkkejä sen kummemmin saunasta kuin karjasuojastakaan. Joko ne ovat olleet torpan yhteydessä tai vielä todennäköisemmin niin kevytrakenteisia, että ne ovat tyystin maatuneet rehevän aluskasvillisuuden alle.

Kohteen rajaus

Kohteen koordinaatit ovat rakennuksen portailta käsi-gps:llä otetut 7124060, 3625983. Samalla menetelmällä otetut kaivon koordinaatit ovat 7124072, 3625980. Kohde rajautuu kuitenkin luontevasti koko peruskartalla näkyvälle niittyalueelle, joka lienee ollut torpan pihapiiriä toiminallista ydinaluetta. On mahdollista, että jäänteitä muista rakennelmista on hautautunut aluskasvikkisuuteen.

Tulkinta

Paikalla on sijainnut torppa, joka rakenteista ja jätöksistä päätellen ajoittuu viimeistään 1900-luvun alkuun. Portaat rakennukseen on lisätty myöhemmin, 1920-1930-luvulla, minkä jälkeen asuinsija on nopeast hylätty. Sitä ei ole merkitty vuonna 1975 painettuun peruskarttaan. Voi olla, että rakennus on hylätty sota-aikana. Rakennuksen päällä kasvavat koivut ja männyt ovat hyvinkin 60-70 vuotta vanhoja. Torpan tuhoutumistavasta ei paikalla ole viitteitä, esimerkiksi minkäänlaisia palojälkiä ei näy. Toisaalta rakennusjätteitäkään ei ole näkösellä, mikä viittaa siihen, että torppa on hiljalleen lahonnut paikalleen. Tässä tapauksessa se on ollut pääosin orgaanisista materiaaleista tehty, vaikkakin aluskasvillisuuden peittoon on toki voinut jäädä yhtä jos toistakin.

Yleisvaikutelmana on, että paikalta on poistuttu hyvässä järjestyksessä ja että irtain omaisuus on otettu mukaan.

Lisätietoja

Kaivo on avonainen kuoppa keskellä pihaa. Sen syvyydestä ei ole varmuutta. Kesällä se jää aluskasvillisuuden peittoon, minkä vuoksi sinne voi varomaton kulkija tippua. Olisi syytä harkita kaivon kattamista tai merkitsemistä maastoon turvallisuussyistä.

Tarkastukset

Tila: 3 Toteutettu Laji: 6 Suojeluarvojen tarkastus Tarkastusvuosi: 2012
Tarkastuspvm: 13.6.2012 Tarkastaja: O. Räihälä

Viranomais-
rekisterinro:

Kunto: 3 Huono

Arvotus: 8 Muu suojeluarvo

Olotila: 2 Ei käytössä

Kohteen
suojelu: 9 Muu suojeluarvo

Ympäristön
suojelu:

99 Muu suojeluarvoa sisältävä alue



P6130090-91: Lentuankosken torppa. Vasemman puolinen nuoli osoittaa uunikiveystä rakennuksen keskellä, oikean puolinen portaita. Punainen viiva etualalla osoittaa pitkän seinän paikkaa. Takana häämöttää Lentuankoski.

P6130104: Lentuankosken torpan pi-
halla oli hyvin maastoutunut kaivo. Nuoli
osoittaa kaivon aukkoon. Taustalla erot-
tuvat portailla rept ja pussukat ja niiden
vasemmalla puolella oleva kasa on talon
uunikiveys.

P6130105: Kaivo oli sisäpuolelta hyvin
säilynyt. Sen seinustat olivat kivin ja hirsin
tuetut.

