

Siilinjärvi Etelä-Siilinjärven yleiskaava-alueen muinaisjäännösinventointi 2012



Timo Jussila
Timo Sepänmaa



Kustantaja: Siilinjärven kaupunki

Sisältö:

| | |
|---|-----------|
| Perustiedot | 2 |
| Inventointi | 2 |
| Yleiskartta | 4 |
| Muinaisjäännökset | 4 |
| SIILINJÄRVI 17 LIMALAHTI | 4 |
| SIILINJÄRVI 18 LIMALAHTI ITÄ..... | 6 |
| SIILINJÄRVI 20 TOIVALA ITKOLANTIE | 7 |
| SIILINJÄRVI 60 TOIVALA HANHIMÄKI | 8 |
| SIILINJÄRVI 61 TOIVALA LAPPALA..... | 9 |
| Muut kohteet | 10 |
| SIILINJÄRVI 4 METSÄKOULU | 10 |
| SIILINJÄRVI 52 ITKOLA..... | 12 |
| SIILINJÄRVI 37 KARJALAN LENNOSTO..... | 13 |
| Ruskeamäen louhokset | 14 |

Kansikuva Näkymä Hanhimäen koillispuolelta pohjois-koilliseen kohti Limalahti Itä asuinpaikkaa joka taustalla kuvan keskellä peltorinteen yläosassa. Etualalla kuivattu Kumpu-Jälän järvi on sijainnut nykyisessä peltolaaksossa (kuva v. 2002 – näkymä sama 2012).

Perustiedot

Alue: Etelä-Siilinjärven yleiskaava-alue, Vuorelan, Toivalan, Jännevirran ja Rissalan alueilla. Pääpaino uusilla rakennusalueilla. Ks. aluerajaus yleiskartalla luvussa [Yleiskartta](#).

Tarkoitus: Etsiä alueelta uusia muinaisjäännöksiä tarkastamalla alueenmuinaisjäännöksille potentiaalisia maastoja sekä suunnitellut uudet rakennusalueet suurella kattavuudella.

Kustantaja: Siilinjärven kaupunki.

Työaika: Maastotyö kesäkuussa 2012

Tekijät: Mikroliitti Oy, Timo Jussila ja Timo Sepänmaa.

Aiemmat tutk: Pohjakallio L, tarkastuksia 1970-luvulla, Aroalho J inv 1999, Jussila T inv. 2002, Jussila T inv 2010,

Tulokset: Alueelta tunnettiin ennestään neljä kivikautista asuinpaikkaa (joista yksi tuhoutunut), sekä pari löytöpaikkaa ja kahdella alueella 1. Ms. aikaisia varustuksia. Uusi muinaisjäännöksiä ei havaittu.

Inventointi

Alueelle ollaan laatimassa yleiskaavaa minkä johdosta Siilinjärven kaupunki tilasi Mikroliitti Oy:ltä alueen muinaisjäänösinventoinnin. Inventointi oli luonteeltaan ”täydentävä” jossa oli tarkoitus kiinnittää erityistä huomiota kaavaluonnoksessa suunnitelluille uusille rakennusalueille (yleiskartassa vihreällä rajatut alueet). Aluetta on tutkittu melko runsaasti aiemmissa inventoinneissa: Jouko Aroalho inventoi v. 1999 alueella Vuorelan osayleiskaavaan liittyen. allekirjoittanut inventoi nyt tutkittavalla alueella v. 2002 varsin laajalti (Jussila T: Kuopion ympäristön: Siilinjärvi Kehvo, Vuorela, Toivala, Kuopio Ranta-Toivala, Nw-Saaristo Muinaisjäänösinventointi 2002). Tuolloisessa inventoinnissa pyrin paikantamaan alueelta esihistorialle parhaiten

soveltuvia maastonkohtia joita sitten katsottiin tarkemmin. Vuonna 2010 allekirjoittanut inventoi nyt tutkittavan alueen keskiosan eteläosassa, Ruskeamäen ympäristössä (Jussila T: Siilinjärvi Vuorelan kiviainesoton yva-alueen muinaisjäännösinventointi 2010), jolloin Ruskeamäen alueelta paikannettiin lukuisia, eri kokoisia vanhoja (1900-l alkupuolisko) kivilouhoksia. Niitä ei katsottu muinaisjäännöksiksi.

Nyt suoritettu inventointi keskittyi pääosin suunniteltujen uusien rakennusalueiden tarkastukseen. Sen lisäksi tarkastettiin pistokokein lukuisia maastonkohtia Kinnulanniemen, Uitinniemen, Rissalanrannan, Jännevirran ja Paasisalon alueilla, maastoissa joissa en aiemmin ole käynyt tai joita aiemmin olin vain vähän tutkinut. Historiallisen ajan kohteita tyydyttiin tarkastelemaan v. 1846 pitäjänkartalta. Siihen merkityt tilat ovat edelleen olemassa ja nykyisen tilakeskusten alla tai sitten ne sijaitsevat jo täysin rakennetulla alueella. Potentiaalisia muinaisjäännöksiä ei kartalta siten paikannettu. Kartalla on hyvin näkyvissä entinen Kumpu-Jälän järvi.

Alueella on 1. Maailmansodan aikaisia varustuksia kahdella alueella: Hanhimäen pohjoispuolisilla rinteillä, sekä Toivalan Suininlahden eteläpuolella. Näitä varustuksia ei inventoinnissa tarkemmin kartoitettu (vain tarkastettiin), koska toimeksiannossa oli ilmoitettu että kunta itse kartoittaa jäänteet tarkemmin lidar-aineiston avulla.

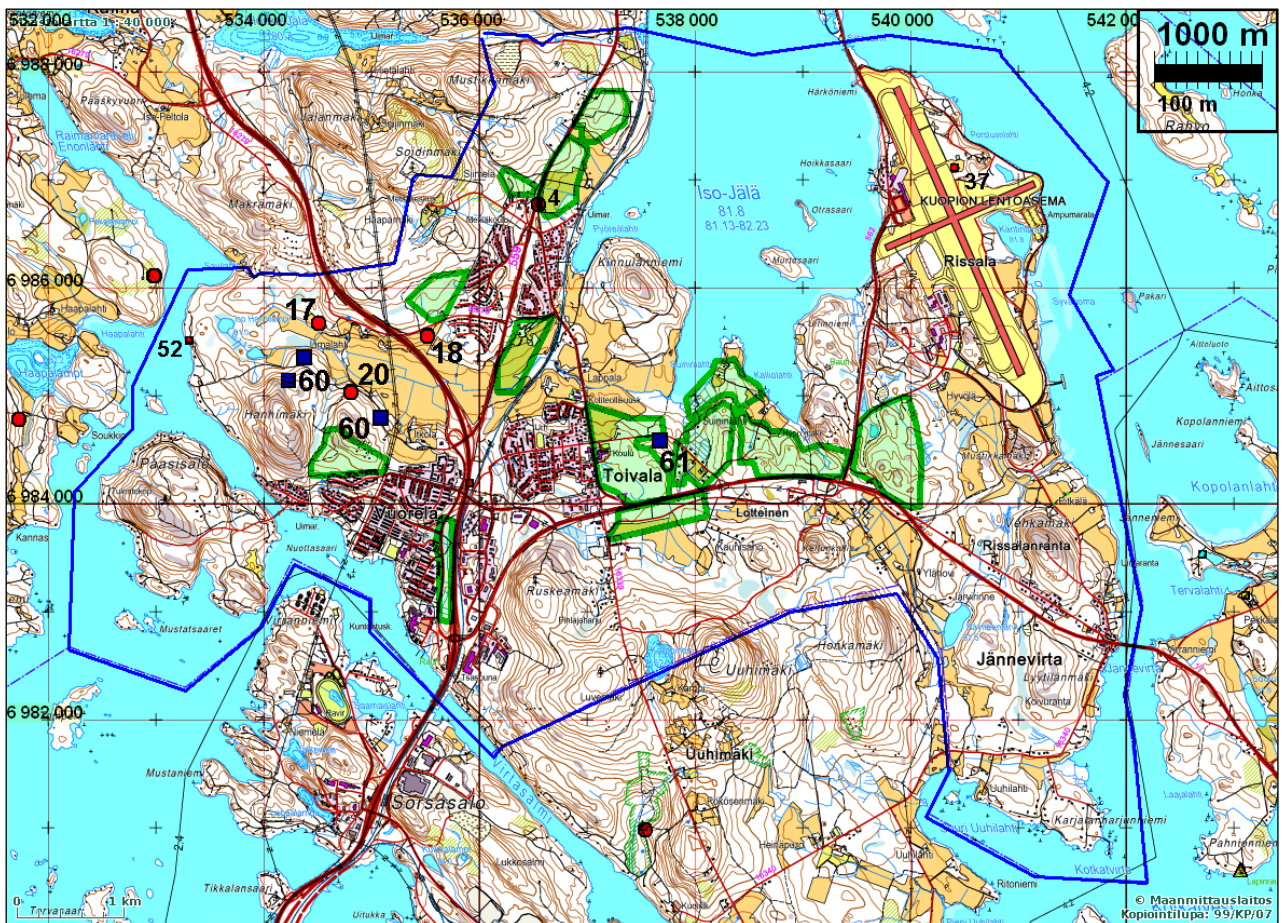
Muinainen Saimaa on alueella ulottunut n. 102 m korkeustasolle (4800-4000 eKr.) ja Vuoksen puhkeamisen aikainen Saimaan rantataso (törmän juuri) on alueella n. 99 m korkeustasolla. Saimaa oli laskenut 85 m korkeustasolle n. 500 eKr. minkä jälkeen veden lasku on ollut hidasta nykyisille tasolle (n. 82 m). Ihmiskasutuksen aikainen Ancylysjärven rantataso n. 8500 eKr. on alueella n. 120 m korkeustasolla. Esihistoriallisten muinaisjäännösten etsintä keskittyi 120-85 m korkeustasojen väliselle alueella – pääosin 102,5-85 m tasoille.

Alueelta ei löytynyt uusia muinaisjäännöksiä. Alue on nyt monissa inventoinneissa varsin perusteellisesti tarkastettu ja tutkittu. Tässä inventoinnissa ei inventoinnin päättyessä enää keksitty ja löydetty alueelta vähäisiä sellaisia maastoja joista kannattaisi nykytietämyksen perusteella muinaisjäännöksiä etsiä.

30.9.2012

Timo Jussila

Yleiskartta



Kaava-alueen rajaus sinisellä. Suunnitellut uudet rakennusalueet vihreällä. Muinaisjäännökset eri symbolein. Raportissa käsitellyt kohteet numeroitu.

Muinaisjäännökset

Paikkojen numerointi on epävirallinen ja vain tätä raporttia varten karttaviitteeksi. Rauh.lk 2 tarkoittaa suojelukohdetta. Rauh.lk. 3 on löytöpaikka tai tuhoutunut muinaisjäännös, eivät suojelukohteita.

SIILINJÄRVI 17 LIMALAHTI

Mj tunnus: 749010017

Rauh.lk: 2

Ajoitus: kivikautinen

Laji: asuinpaikka

Koordin: N: 6985 672 E: 534 515 Z: 100

X: 6988 600 Y: 3534 700

Tutkijat: Aroalho J 1999 tarkastus

Löydöt: KM 31821, kvartsi-iskoksia, Aroalho J 1999, palanutta luuta.

- Sijainti:** Paikka sijaitsee Siilinjärven kirkosta 8,7 km S. Kumpu-Jälän pohjoispuolella pelto-kumpareen laella metsän reunassa.
- Huomiot:** Pellon korkeimmalla kumpareella, pellon ja metsän rajassa kvartsi-iskoksia ja palanutta luuta. Löytöalue ulottunee pellolla kumpareen koko laen alueelle. Hiekka-maata.

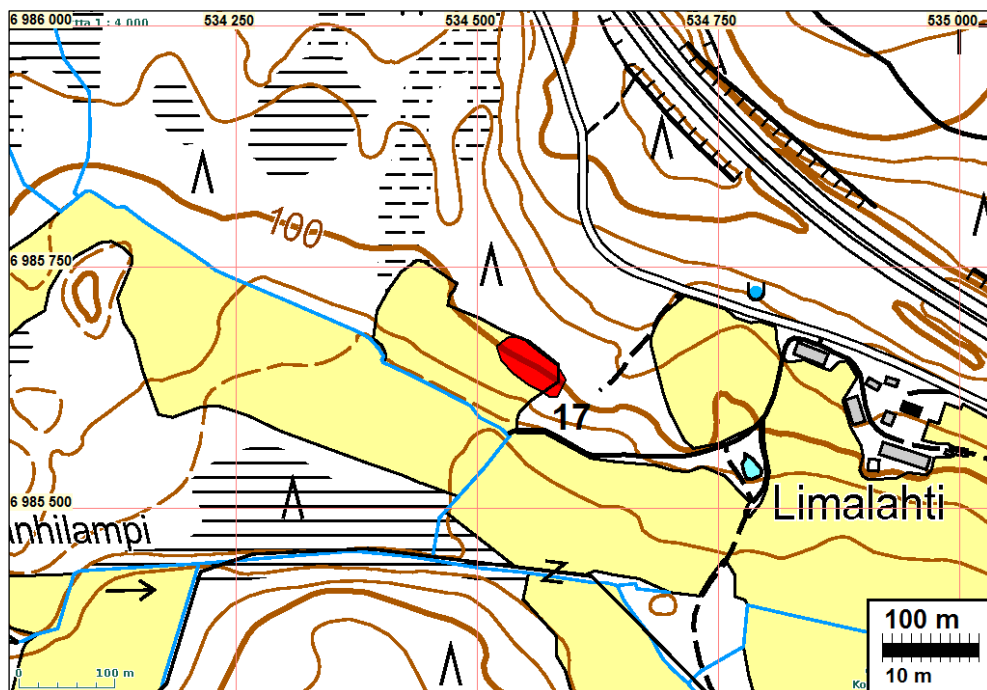
Aroalho J 1999:

Tarkastuksen aihe: Toivalan-Vuorelan osayleiskaava-alueen tarkistus 1999.

Kävin tarkastamassa kumpu-Jälän pohjoisosassa etelään viettävää rинnettä Limalahden talon länsipuolisen peltoalueen pohjoisreunassa. Pohjois-Kallavedestä Iso-Jälään ja edelleen Juurusveteen on muinoin ollut vesiyhteys juuri Kumpu-Jälän kautta, mutta nyt alue on hiekkaista vesijättömaata, peltoa. Pellon korkeimmalla kumpareella, pellon ja metsän rajassa huomasi maassa kvartsi-iskoksia ja palanutta luuta. Löytöalue ulottunee pellolla kumpareen koko laen alueelle, mutta kasvussa olleen viljan sekaan en mennyt. Löytöalue on n. 15 m luoteeseen peltonreunaan johtavan kärrytien päästä, missä on puunhakkuupaikka ja halkopinoja. Peltoon rajoittuvassa metsässä on myös asuinpaikkaa ajatellen soveliasta tasanetta, mutta en tavannut siellä mitään muinaisjäännökseen viittaavaa.

Kumpu-Jälän hiekkaisilla, ylimmillä kumpareilla on muuallakin voinut olla jälkiä asuinpaikasta, mutta laaja-alaisen peltoviljelyn vuoksi niitä ei ole muualta löydetty. Alemmilla peltotasanteilla maapohja on hiesun ja saven sekaista vesijättömaata. Laajuuden arviointiperuste: aari, ehkä enemmänkin, alueen laajuus pellolla on viljakasvun vuoksi tarkistamatta. Havaintomahdollisuudet: Vain pellon reunan muokatulla, kylvämättömällä kaitaleella.

Jussila 2012: Alueen laajuutta ei ole koskaan voitu tarkemmin selvittää pinnallisilla löytöhavainnoilla, koska aina paikalla käytäessä pelto on ollut nurmella tai viljal-la. Paikan rajaus on siis arvio löytökohdan ympärille.



SIILINJÄRVI 18 LIMALAHTI ITÄ

Mjtunnus: 1000002598

Rauh.lk: 2

Ajoitus: kivikautinen

Laji: asuinpaikka

Koordin: N: 6985 562 E: 535 524 Z: 111 ±1 m
X: 6988 490 Y: 3535 710

Tutkijat: Aroalho J 1999 tarkastus, Jussila tarkastus 2012.

Löydöt: KM 31822, kvartsi-iskoksia.

Sijainti: Siilinjärven kirkosta 9 km eteläkaakkoon, Vuorelan pohjoispuolella olevan laajan peltoalueen pohjoisreunalla, etelään laskevan rinteiden laella, moottoritien koillispuolella n. 200 m.

Huomiot: Kumpu-Jälän pohjoispuolella kohti etelää viettävällä pellolla sijaitseva paikka. Moreenimaa. Korkeussijaintinsa perusteella ajoittuu Ancyclusjärvi-vaiheen asuinpaikaksi n. 8200 eKr.

Aroalho J 1999:

Tarkastuksen aihe: Toivalan-Vuorelan osayleiskaava-alueen tarkistus 1999.

Toivalan-Vuorelan osayleiskaavaan liittyen kävin tarkastamassa Kumpu-Jälän pohjoisosassa etelään viettävää rinnettä Limalahden talon ja moottoritien itäpuolisella peltoalueella 16.10.1999, kun syyskyntöä oli jo tehty. Pohjois-Kallavedestä Iso-Jälään ja edelleen Juurusveteen on muinoin ollut vesiyhteys juuri Kumpu-Jälän kautta, mutta nyt alue on hiekkaista vesijättömaata, peltoa. Rinteessä Kehvon tien eteläpuolella huomasi maassa kvartsi-iskoksia pienellä alalla, Kehvontiestä n. 25 m etelään. Löydöt olivat pellolla moreenimaassa - myös hiesua ja savea (silttiä?) pinnalla. Löytöalue ei näyttänyt ulottuvan rinnettä alas etelään kohti 100 m:n mpy korkeuskäyrää.

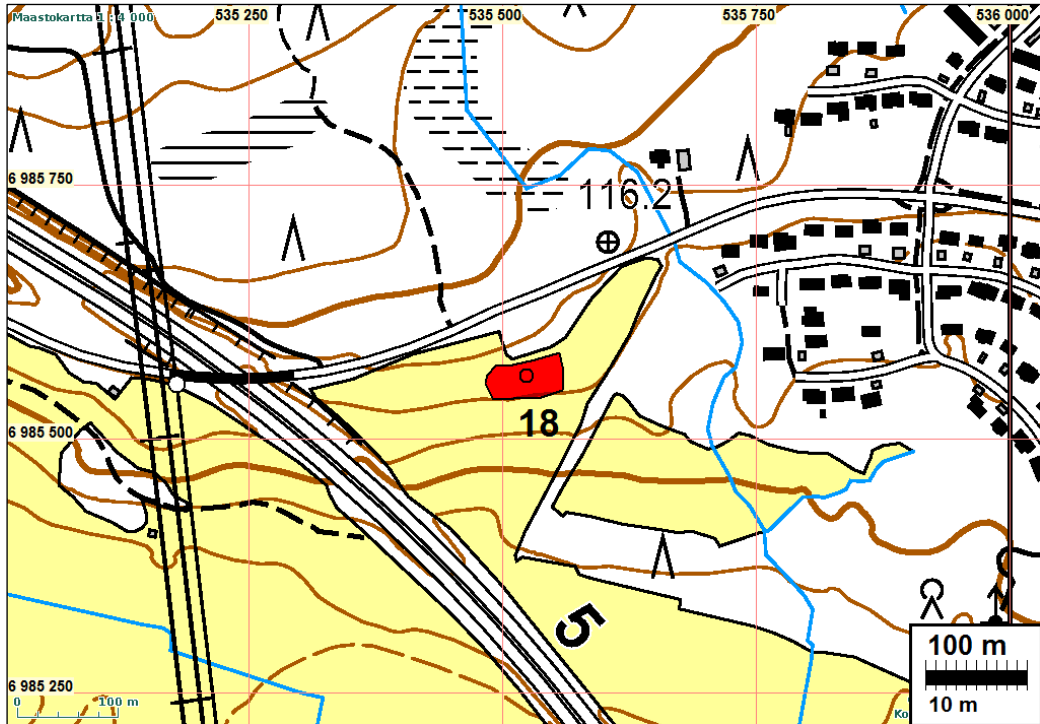
Rantakorkeudesta voisi otaksua, että asuinpaikka on Ancyclus-ajalla (noin 8000 eKr.) käytetty ja sellaisena Pohjois-Savon vanhimpia, ellei vanhin. Muualla kynnetyllä pellolla en havainnut mitään muinaisjäänökseen viittaavaa.

Kumpu-Jälän rinteillä on ennestään tunnettu Limalahden kivikautinen asuinpaikka ja muualtakin muinoin edullisen vesireitin varrelta voidaan vastaisuudessa löytää jälkiä esihistoriallisesta oleskelusta. Alempana peltotasanteilla maapohja on hiesun ja saven sekaista vesijättömaata..

Huomautuksia: Löytöpaikan korkeus on mitattu vaakituskoneella moottoritien yli johtavan Kehvontien sillan kannesta ja sen korkeudeksi on saatu 111.80 m mpy.

Jussila 2002: Asuinpaikka on sijainnut Ancyclusjärven rannalla ja se ajoittuu rannansiirtymiskronologian perusteella n. 8200 eKr.

Jussila 2002 ja 2012: Paikalla käytäessä pelto on ollut nurmella tai viljalla joten uusia tai rajausta selventäviä havaintoja ei saatu. Paikan rajausta on siis arvio löytökohdan ympärille.



SIILINJÄRVI 20 TOIVALA ITKOLANTIE

Mjtnunnus: 749010020
Rauh.lk: 2

Ajoitus: kivikautinen
Laji: asuinpaikka

Koordin: N: 6985 042 E: 534 815 Z: 102 ±2 m
X: 6987 970 Y: 3535 000

Tutkijat: Aroalho J 2000 tarkastus, Jussila tarkastus 2012.

Löydöt: KM 32295, kvartsi-iskoksia, Aroalho J 2000.

Sijainti: Paikka sijaitsee Siilinjärven kirkosta 9,4 km etelään, Vuorelan pohjoispuolella olevan laajan peltoaukean eteläreunalla, jyrkän mäen pohjoisrinteen juurella.

Huomiot: Hiekanottopaikka ja metsätie. Ilmeisesti osin tuhoutuneen asuinpaikan rippeet.

Aroalho J 2000:

Siilinjärven Toivalan yleiskaava-alueen tarkastus 14.10.2000.

Itkolantiestä etelää kohti haarautuva ulkoilutie ja hiekanottopaikka. Pohjoista kohdi, Kumpu-Jälälle, viettävässä rinteessä hiekkamaa, kvartsit on kerätty tien pinnalta. Itkolantien pohjoisreunassa sillä kohdalla on kohtalaisen hyvin säilynyttä I maailmansodan juoksuhautakaivantoa (tien eteläpuolella ylärinteessä). Tienhaaran kohdalla poimitut kvartsit, jotka viittaavat esihistorialliseen asuinpaikkaan. Kun paikalta on otettu kauan sitten myös hiekkaa, on mahdollista, että enemmän jäljet asuinpaikasta ovat tulleet siinä hävitetyksi.

Jussila 2012: Paikalla on hyvin muodostunut Saimaan rantatörmä (Vuoksen puhkeamisen aikainen, juuri n . 101 m) . Sen juurella ja pohjoispuolella olevalla tasanteella kulkee Itkolantie – kapea sorapintainen mökkitie. Aiemman löytöpaikan kohdalla tiestä erkanee rantatörmän läpi kaivettu tieura lounaaseen, ylärinteeseen. Itkolantien tien pinnassa havaittiin yksi kvartsi-iskos tien risteyksen kohdalla, törmän juurella. Muualla tien pinnassa ja reunoilla ei löytöjä havaittu. Tien pohjoispuolella on matala muinaisrantatörmä heti tien pohjoislaidan takana, Sen pohjoispuolella on loivasti pohjoiseen laskeva, kapeahko tasanne joka laskee pohjoisempaan jyrkästi pellolle. Kyseiselle tasanteelle tehtiin runsaasti koekuoppia, mutta mitään esihistoriaan viittaavaa ei havaittu. Koska soratien pinnassa ja reunoilla on löytöjä tavattu vain vähän ja nekin tien eteläreunamilta, on mahdollista, että löydöt ovat peräisin ylemmältä terassilla ja kulkeutuneet ylärinteeseen menevältä tieltä alas. Toisaalta tuonkaan tien pinnasta ei ole saatu löytöjä. Ylemmällä terassilla on juoksuhautoja. Olipa asuinpaikka tien alla tai ylemmällä terassilla se vaikuttaa suureksi osaksi tuhoutuneelta tai hyvin pienialaiselta. Asuinpaikan rajausta on mahdotonta määrittää inventoinnin menetelmillä.



Löydöt tien vasemmasta reunasta (kuva länteen) tieurien risteyksen tienoilta.

SIILINJÄRVI 60 TOIVALA HANHIMÄKI

Mjtunnus: 1000007072

Rauh.lk: 2

Ajoitus: historiallinen

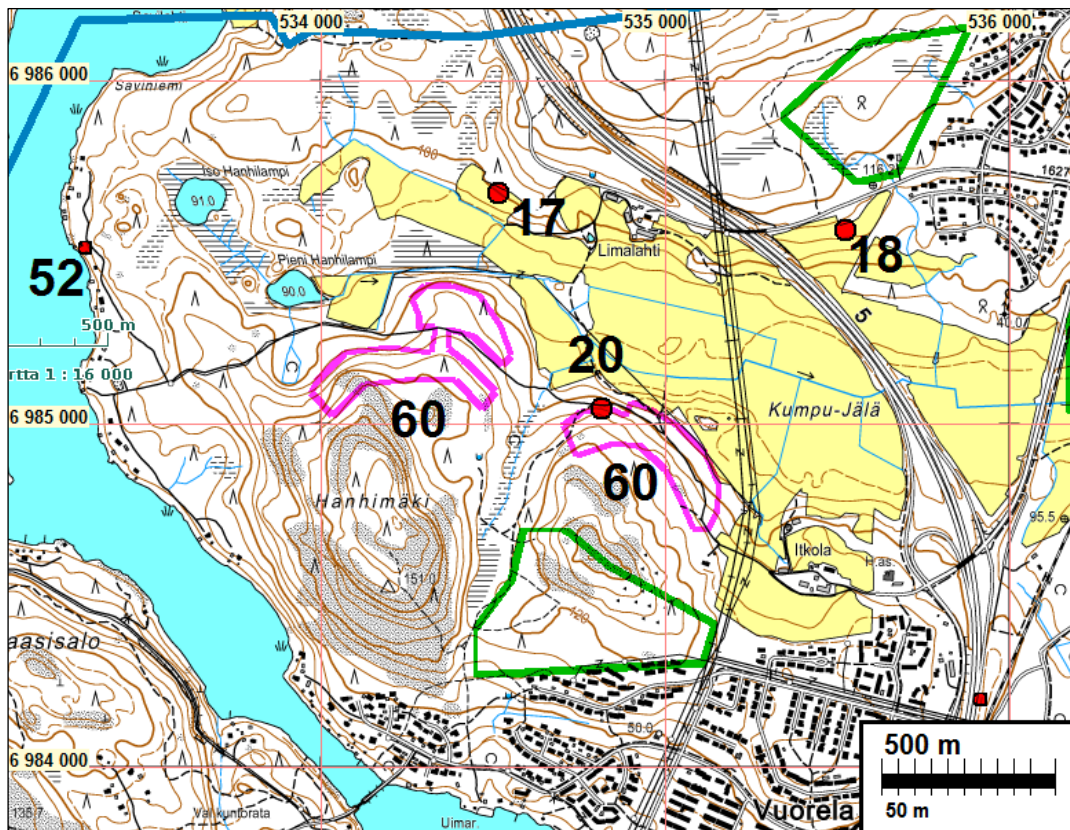
Laji: varustus: taistelukaivannot

Koordin: N: 6984 793 E: 535 095 Z: 112,5

P: 6987 720 I: 3535 280

Tutkijat: Jussila 2012, tarkastus

Sijainti: Siilinjärven kirkosta 9,5 km etelään
 Huomiot: Itkolan talon länsi- ja luoteispuolella sijaitsevan Hanhimäen rinteillä on kahdella eri korkeudella juoksuhaudakaivantoja. Alempi kaivanto on Itkolantien tasalla, osaksi tien alle jääneenä ja sen vieressä, tien pohjoispuolella. Polveileva juoksuhauda on useita kymmeniä metriä pitkä. Ylempi kaivanto on tien eteläpuolella, mäen tasanteella, osin kallioon louhittuna. Taisteluhauta-alueen keskikoordinaatit: Itäosa N 6984903 E 535023 ja siitä n. 250 m kaakkoon ja luoteeseen tien molemmin puolin. Keskiosa N 6985355 E 534411, tien pohjoispuolella laakean pohjoiseen kurottuvan harjanteen alueella: tst.hautaa pohjoiseen ja kauempana tiestä itä-länsi suunnassa. Lounaisosa N 6985151 E 534199 tien eteläpuolella Hanhimäen pohjoisrinteessä n 250 matkalla itään ja länteen.



Alueet joissa varustuksia havaittiin rajattu sinipunaisella. Alueen kivikautiset asuinpaikat punainen pallo.

SIILINJÄRVI 61 TOIVALA LAPPALA

Mjtunnus: 1000007073

Rauh.lk: 2

Ajoitus: historiallinen

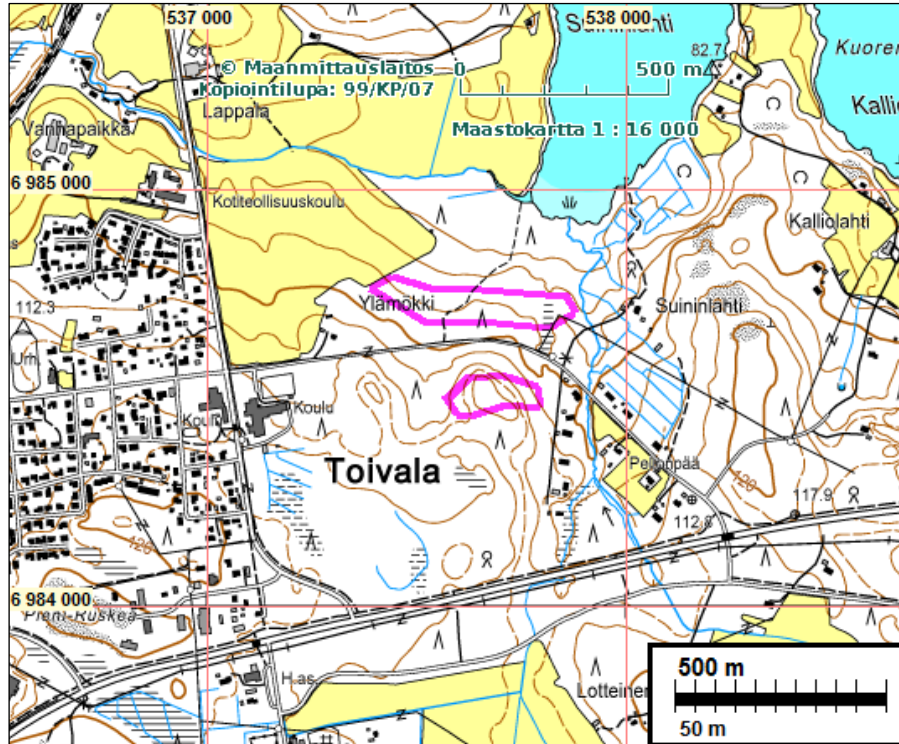
Laji: varustus: taistelukaivannot

Koordin: N: 6984 593 E: 537 684 Z: 100

P: 6987 520 I: 3537 870

Tutkijat: Jussila 2012, tarkastus

Sijainti: Siilinjärven kirkosta 11 km eteläkaakkoon
 Huomiot: Toivalan koululta itään joutavan tien kaarteeseen eteläpuolella, Iso-Jälän Suininlahdesta etelään on kivisellä moreenimaalla pari taistelu hautaa: eteläisempi keski-koordinaatti n. N 6984536 E 537670 (karkeasti n. 80 m itään ja länteen) ja pohjoisempi N 6984684 E 537697 (karkeasti n. 150 m itään ja länteen)



Alueet joilla varustuksia havaittu on rajattu sinipunaisella

Muut kohteet

SIILINJÄRVI 4 METSÄKOULU

Mjtunnus: 749010004

Rauh.lk: 3 (ei ole suojelukohde – tuhoutunut muinaisjäänös)

Ajoitus: kivikautinen

Laji: asuinpaikka

Koordin: N: 6986 772 E: 536 554 Z: 95

X: 6989 700 Y: 3536 740

Tutkijat: Sarvas A 1972 tarkastus, Pohjakallio L 1974 kaivaus

Löydöt: KM 19100, kivi-iskoksia, Sarvas A 1972, diar. 11.5.1973. kvartsi-iskoksia, palanutta luuta, pii-iskoksia.
 KuM 5825, Pohjakallio L 1974.

Sijainti: Kuopiosta n. 14,3 km pohjoiseen, Siilinjärveltä n. 10 km etelään, metsäkoulusta n. 100 m ENE

Huomiot: N. 400 m W Iso-Jälä-järvestä, n. 100 m ENE metsäkoulusta. E viettävää hiekkamaata.

Sarvas A 1972:

Muistiinpanojen perusteella selostuksen laati M. Huurre. Tarkastettaessa valtatie n:o 5 suunniteltua linjaa Kuopiosta pohjoiseen, totesi Anja Sarvas kivikautisen asuinpaikan merkkejä Siilinjärven metsänhoitokoulun luona. Paikka on nykyisen valtatie n:o 5 varressa sen itäpuolella, metsäkoulusta n. 100 m ENE, Kuopiosta n. 14,3 km pohjoiseen ja Siilinjärveltä n. 10 km etelään. Alue, joka on taimistona, on loivasti itään viettävää hiekkamaata. Noin 400 m itään on Iso-Jälä niminen järvi.

Taimistona olevan pellon etelä- ja länsireunoilta Anja Sarvas löysi iskoksia. On hyvinkin mahdollista, että asuinpaikka on suureksi osaksi tuhoutunut nykyistä valtatie n:o 5 tehtäessä. Toinen mahdollisuus on, että löydöt olisivat kulkeutuneet paikalle muualta tuodun tieman mukana.

Löytöpaikka-alueen kohdalla uusi valtatie 5 noudattaa aikaisempaa. Sen sijaan paikallista liikennettä varten suunniteltu tie valtatie n:o 5 itäpuolella alikulkukäytävien on löytöalueella. Alueen selvittämiseksi on tarpeen koekaivaus ennen tienrakentamisen alkua, joka kuuluu ohjelmaan syksyllä 1975

Pohjakallio L 1974:

Koekaivaus Siilinjärven Toivalan metsäkoulun oletetulla kivikautisella asuinpaikalla 8.-15.7.1974. Kaivettu alue 64 m² + n. 170 m koeojia.

Kaivauksen aiheutti valtatie No:5:n suunnitellun uuden tielinjan tarkastus. Sen yhteydessä Anja Sarvas löysi nykyisen valtatie n:o 5 itäpuolelta, Kuopiosta n. 14,3 km pohjoiseen ja Siilinjärveltä n. 10 km etelään, Toivalan metsäkoulusta n. 100 m koilliseen, itään viettävältä hiekkamaata olevalta pellolta kvartseja (KM 19100). Paikka on 400 m länteen Iso-Jälän järvestä ja maasto viettää järveen päin (liite 4 ja k.1).

Koekaivauksen tarkoitus oli selvittää, onko mainitulla paikalla ollut kivikautinen asuinpaikka. Ennen töiden alkua peltoa pintapuolisesti tarkasteltaessa sen länsireunasta (yläreunasta) löytyi pii- ja kvartsi-iskoksia (KuM 5825:3,4). Koska paikka oli sama, josta Anja Sarvas oli tehnyt löydöksiä, aloitettiin kaivaus pohjois-eteläsuuntaisena pellon yläreunasta. Alue paalutettiin 2 m leveäksi linjaksi 4 m² ruutuihin ja näitä varten perustettiin koordinaatisto, jonka origo merkittiin 500/500 (liite 2).

Kaivaus aloitettiin pintalöydöistä johtuen varovasti lastoilla kaivaen 10 cm:n kerroksin ruuduista 497/499, 499/499, 501/409 ja 503/499, 505/499, 507/499. Ruutujen 501/499 ja 503/499 I kerroksista tehtiin kaivauksen ainoat löydöt: pii- ja kvartsi-iskoksia (KuM 5825:1-2). Tasokaivausta jatkettiin pohjois-eteläsuuntaisena 16 ruudun alueella kuitenkin siten, että se tapahtui enimmäkseen lapioin ensimmäisen kerroksen jälkeen siihen saakka, kunnes n. 30-60 cm:n syvyydessä savinen hiesu tuli vastaan. Varmuuden vuoksi pohja vielä käännettiin.

Löydöttömyydestä johtuen kaivettiin lapioin n. 50 - 100 cm syvät ja n. 40 cm leveät koeajat alueen eteläpuolella olevaan lepikkoon (haarakkeineen) ja ruudusta 513/499 n. 30 m pohjoiseen. Näiden lisäksi kaivettiin neljä maaston laskun suuntaista koeajaa itään (liite 2). Koeajat olivat löydöttömiä. Kulttuurimaata tai kivi-kautiseen asuinpaikkaan viittaavia merkkejä ei tehtyjen löytöjen lisäksi havaittu. Liitteessä 4 mainittu mahdollisuus siitä, että alueelle olisi tuotu maata muualta ei tunnu todennäköiseltä, sillä niin metsäkoulun henkilökunta kuin tapaamani paikakuntalaiset eivät tienneet sellaisesta mitään. Onko asuinpaikka sitten tuhoutunut nykyistä valtatieä no:5 tehtäessä (liite 4) ei ole enää todettavissa. Ainakaan nyt rakentamattomalla tutkitulla alueella ei ole asuinpaikkaa. Ehdotan kohteen siirtämistä luokkaan III.

SIILINJÄRVI 52 ITKOLA

Mjtunnus: 1000002603

Rauh.lk: 3 (ei suojelukohde)

Ajoitus: kivikautinen

Laji: löytöpaikka

Koordin: N: 6985 512 E: 533 315 Z: 90

X: 6988 440 Y: 3533 500

Tutkijat: Pohjakallio L 1975 tarkastus. Jussila T 2002 tarkastus, Jussila & Sepänmaa 2012 inventointi.

Löydöt: KM 14813, 1 kpl, kivituura, Itkonen 1959, diar. 22.12.1959, Mitat: 167 x 50 x 32 mm. hajalöytö tien pinnalta.

Sijainti: Paikka sijaitsee Siilinjärven kirkosta 8,8 km etelää, Räimänlahden itärannalla.

Huomiot: 150 m SE Itkosen kesähuvilasta. Löydöt mahd. tulleet tietä tehtäessä hiekan mukana Jälän hiekkakuopalta. Paikalla ei ole havaittu mitään muuta esihistoriaan viittaavaa.

Pohjakallio L 1975:

Siilinjärven inventoinnin yhteydessä tarkastin yllä mainitun esineen löytöpaikan. Käytössäni oli seuraavat tiedot: Herra Martti Itkosen (os. Inkeroinen / nykyisin Kuopio) löytämä ja KM:oon tuoma esine. Diar. 22.12.1959. Esineen on löytänyt hra Itkonen maan pinnalta keskeltä uutta tietä, multamaasta. Löytöpaikka on n. 50 m löytäjän omistaman palstatilan Kiviniemen rajasta.

löytöpaikkapaikan tarkastuksen yhteydessä soitin rehtori Itkoselle, joka ilmoitti löytöpaikaksi kohdan, joka on n. 150 m hänen kesähuvilastaan Kiviniemestä kaakkoon, huvilalta johtavalla tiellä, n. 50 m itään Kallaveden rannasta. Paikka on jo melkein naapurimökin kohdalla. Rehtori Itkonen arveli, että tuuran katkelma olisi kulkeutunut paikalle Jälän hiekkakuopalta (Peruskartta 3331 11 Siilinjärvi, koordinaatit: x = 6991-2, y = 539) tuodun hiekan mukana. Tarkastin myös Jälän hiekkakuopat, mutta en havainnut niissä mitään mainittavaa. Liioin löytöpaikalta, joka on järvelle s.o. länteen loivasti viettävää kuusikkorinnettä, en havainnut muinaisjäännökseen viittaavia merkkejä.

Jussila 2012:

lähiympäristö ja –alue tarkastettiin laajalti ja kattavasti. Alueella ei ole kivikautisilla asuinpaikoille hyvin sopivia maastonkohtia. Välttäviä, suppea-alaisia maastonkohtia on siellä täällä kallioiden välissä, joissa maaperä usein varsin kivinen. Näille maastonkohdille tehtiin satunnaisesti koekuoppia mutta mitään esihistoriaan viittaavaa ei havaittu. Löytöpaikan kohdalla tai liepeillä ei ole kiinteä muinaisjäännöstä – itse löytöpaikka varhaismetallikautisella rantatasolla. Todennäköisesti sekundaarinen löytöpaikka ellei alunperin veteen hukattu esine.

SIILINJÄRVI 37 KARJALAN LENNOSTO

Mjtunnus: 1000002604

Rauh.lk: 3 (ei ole suojelukohde)

Ajoitus: kivikautinen

Laji: löytöpaikka

Koordin: N: 6987 112 E: 540 412 Z: 97

X: 6990 040 Y: 3540 600

Tutkijat: Pohjakallio L 1975

Löydöt: KuM 4887, reikäkivi, 1960, Lauri Auvisen lahjoittama. Löydetty Juurusveden rannalta. Kuopion lentokentän sivukiitotien rakennustyömaalta, radan länsipäästä. Esine löyd. helmik. 1960. Pyöreä reikäkivi, pyöreä reikä i n. 19 mm, porattu ja isketty keskelle kiveä. Toinen lape suora, toinen kupera. Reunasta ja reiän suusta lohjennut paloja pois, vaaleata gneissiä. 110 x 100 x 48 mm.

KuM 5713, 1 kpl, pallonuija, P. Jauhiainen 1972, Löytäjä Pentti Jauhiainen, saatu 15.11.72. Esine on hiekkakiveä, reiän sivussa oleva kolo on jäännös hiekkakivesä olleesta ontelosta, joka lienee jonkin orgaanisen jätteen esim. simpukankuoren aiheuttama. Ei koristelua, käyttö: nuijana, kunto: kohtalainen. Löytöaika 25.8.72. Esine kuuluu Suomusjärven kulttuurin aikaan ei aikaan n. 6500-4000 eKr. Kellertävä hiekanharmaa. Alalape suora, reikä tehty täyskairaukselle kahdelta puolen. Esine on epäsäännöllisen soikea, pintaa tasoiteltu pistehakkauksella kevyesti. Mitat: pit. 122 x 97 x 81 mm. Kaksoiskartion muotoisen reiän halk. 40 mm (suuosa), 19 mm (löydön kuvaus Pohjakallio 1975).

Sijainti: löytöpaikkapaikka sijaitsee Rissalan lentokentällä Puolustusvoimien alueella, ns. Ykköshallista n. 80 m etelälounaaseen.

Huomiot: Paikalla on honkakankaalle tasoitettu tie, jonka tasoitusmaasta esine löytyi. Koko ympäristö on ollut laajojen tasaustöiden alaisena ja mitään asuinpaikkaan viittaavaa ei ole alueella havaittu.

Pohjakallio L 1975:

Siilinjärven inventoinnin yhteydessä tarkastin KuM 5713 löytöpaikan. Löydöstä käytössäni oli seuraavat tiedot: Pallonuija, 122 x 98 x 82 mm, hiekkakiveä. Hiottu alapinta tasainen. Hiukan tikkauksen jälkiä.

Reikä kaksoiskartion muotoinen, sen sivussa on matala ontelo, joka jäännös hiekkakiven sisässä olleesta, mahdollisesti jonkun orgaanisen jätteen (simpukan-kuoren?) aiheuttamasta huokosesta. / Löytänyt 25.8.1972 mekaanikko Pentti Jauhiainen (os. Laaksopolku 9 B 17, 70900 Toivala) Siilinjärven Rissalasta Karjalan lennoston alueelta (om. Puolustuslaitos). Esine oli ruskeassa hiekassa aikaisemmin tasoitetun tien pinnassa. Ks. MSE-verf. n:o 31. (= ei ole Kuopiossa). Löytöpaikkapaikka sijaitsee Rissalan lentokentällä Puolustusvoimien alueella, ns. Ykköshallista n. 80 m etelälounaaseen. Paikalla on honkakankaalle tasoitettu tie, jonka tasoitusmaasta esine löytyi. Koko ympäristö on ollut laajojen tasaustöiden alaisena, esim. Rissalan pääkiitorata on vain 140 m:n päässä lounaassa löytöpaikasta. Koskematon tai ainakin sellaiselta vaikuttavaa maata on kaistale heti löytöpaikan pohjoispuolella. Tein pari koekuoppaa, jotka osoittivat, että alue on hienoa hiekkamaata. Löytöpaikasta n. 40 m etelään oli katerpillari työssä. Tarkastin myös sen jälkiä, mutta täälläkään en havainnut mitään kiinteään muinaisjäännökseen viittaavaa. Löytöpaikan minulle osoitti esineen löytänyt mekaanikko Jauhiainen.

Jussila 2012: löytöpaikkaa ei tarkastettu – Sotilasalueella ja lentokenttäalueella ei kuljettu.

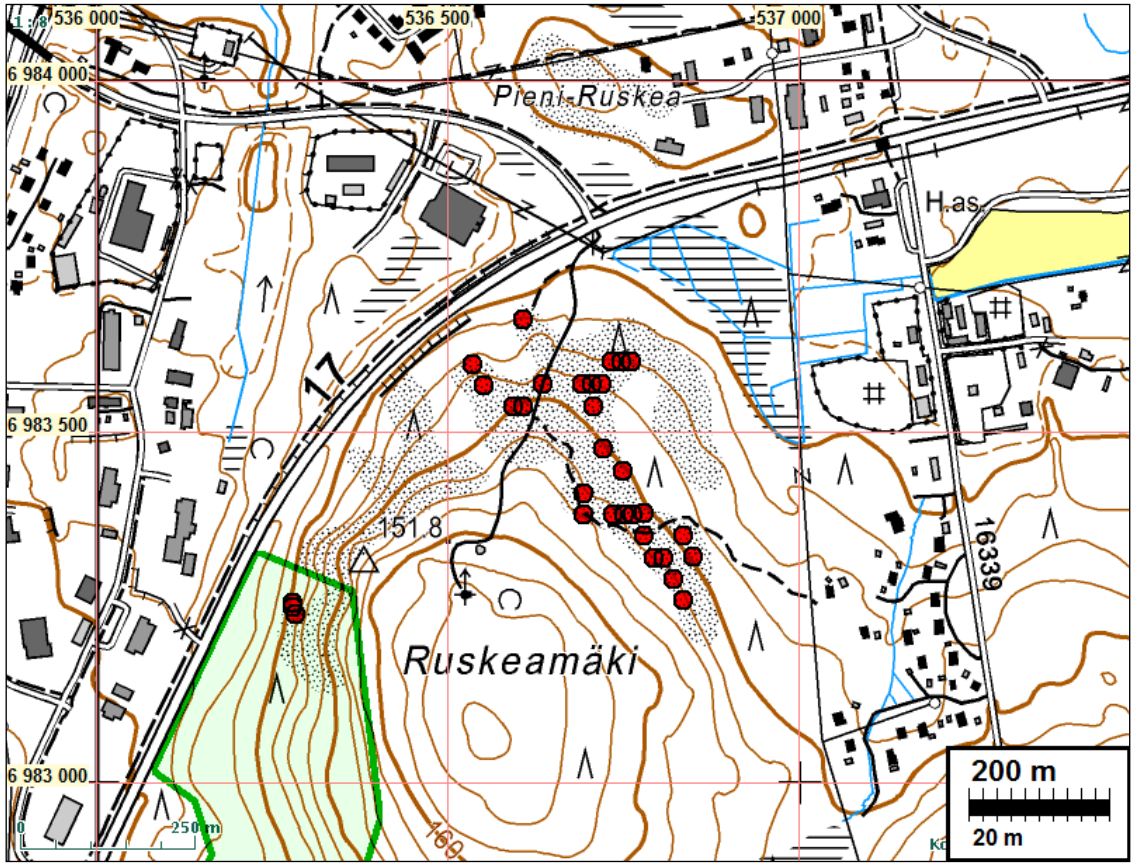
Ruskeamäen louhokset

Ote v. 2010 inventointiraportista (Jussila T: Siilinjärvi Vuorelan kiviainesoton yva-alueen muinaisjäännösinventointi 2010):

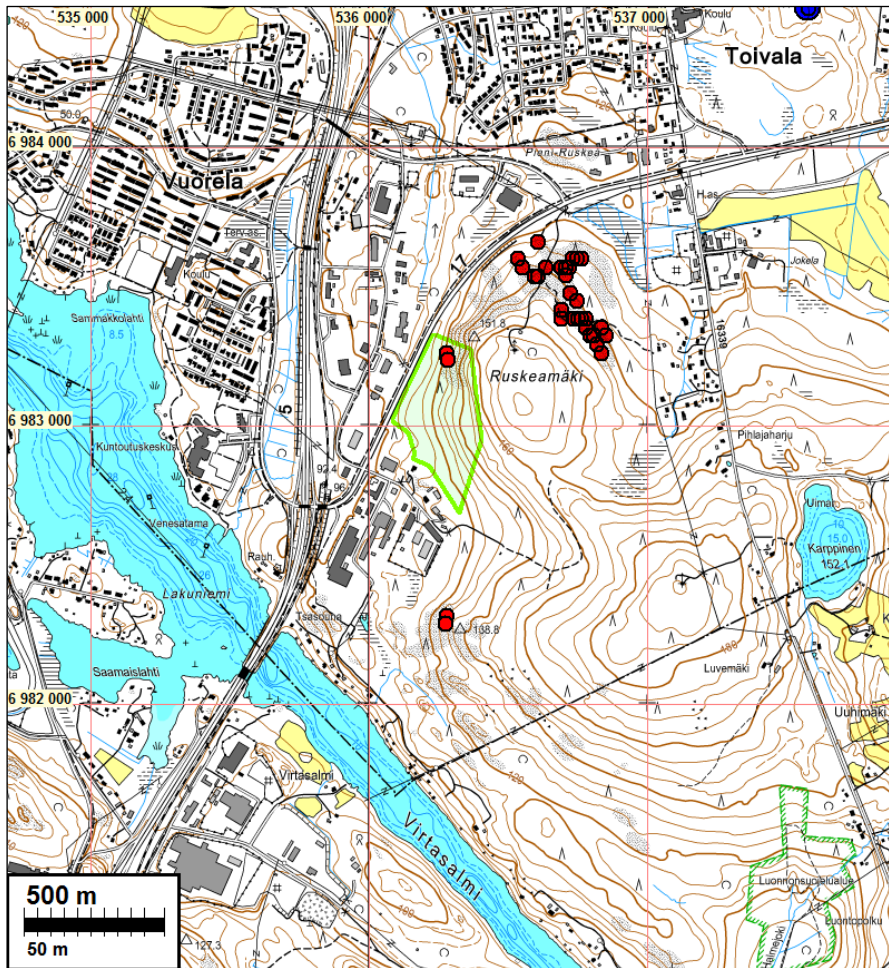
Alueen kivilouhokset vaihtelevat kooltaan aarin kokoisista pikkulouhoksista 50 x 30 m kokoisiin louhoksiin. Mikään louhos ei ole syvä, kaikki ”pintalouhoksia”, useimmat loivasti viettävässä kalliorinteessä. Louhoksissa on vaihteleva määrä paikalle jäänyttä louhittua kiveä eri kokoisina kasoina ja aumoina. Kaikissa louhoksissa on kalliossa ja paikalle jääneessä kiviaineksessa käsiporan reikien jäljet mutta lähes kaikissa myös joissain kohden koneporan reiän jäljet. Tämän perusteella louhokset lienevät peräisin 1900-luvun alkupuolelta - vuosisadan puoleen väliin.



Ruskeamäen länsirinteen louhosta



Ruskeamäen alueen rakennuskivilouhokset





Ruskeamäen länsirinteen louhosta

Virtasalmen pohjoispuolella olevaa louhosta, jossa louhoskuoppaan ladottu jätekivistä seinä – mahdollinen ”piilopirtti” - ellei lasten leikkiä. ”Pirtissä” oli mm. ruostunut emalikattila.



Pieni louhos Ruskeamäen pohjoisrinteellä.