

Honkajoki Halmeskangas maa-ainestenottohankkeen alueen muinaisjäännösinventointi 2012



Tapani Rostedt



Kustantaja: Ramboll Finland Oy

Sisältö

Perustiedot	2
Inventointi	3
Maastotyö	4
Havainnot	5
Muinaisjännös	7
HONKAJOKI 2 HIETALA-HIETARANTA	7

Kansikuva: Honkajoki Halmeskangas, hiekanottoaika.

Perustiedot

Alue: Honkajoki Halmeskangas, maa-ainesottoalueen suunniteltu laajennusalue.

Tarkoitus: Tarkistaa kattavasti onko alueella muinaisjännöksiä, sekä selvittää Honkajoki Hietala-Hietaranta (9901000) mesoliittisen asuinpaikan rajausta tutkimusalueella nykyisen muinaisjännösalueen ulkopuolella.

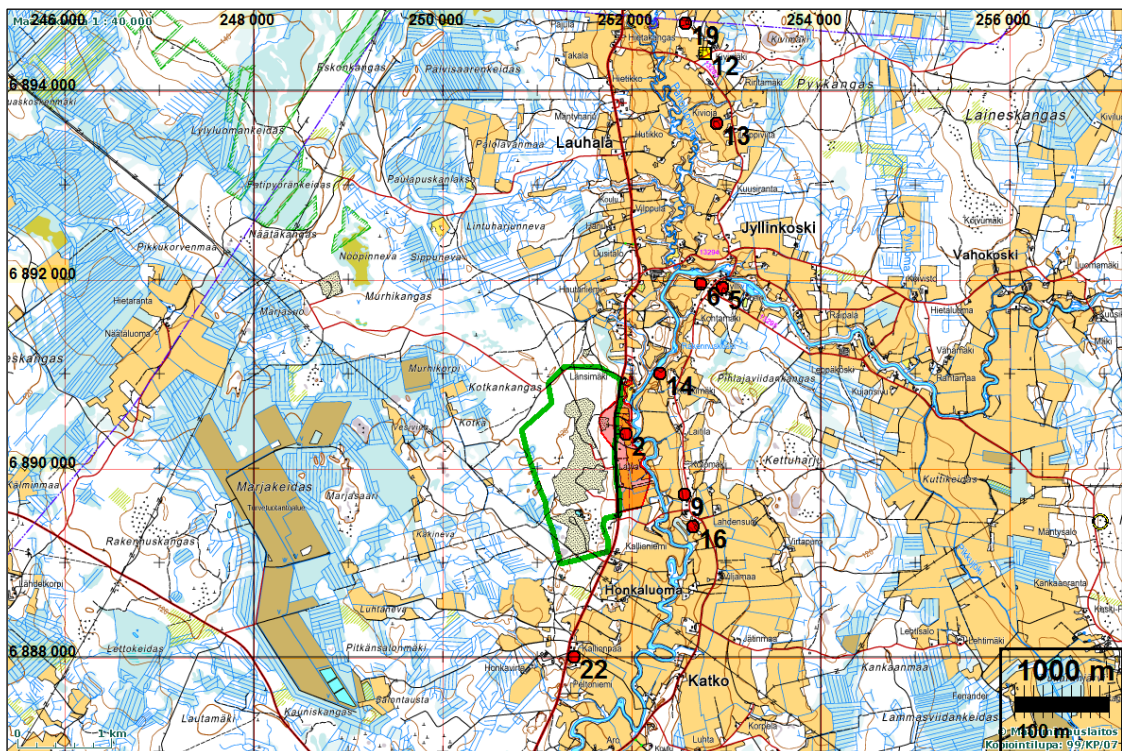
yöaika: Kenttätöaika: 23.8.2012

Kustantaja: Ramboll Finland Oy

Tekijät: Mikroiitti Oy, Tapani Rostedt ja Ville Laakso.

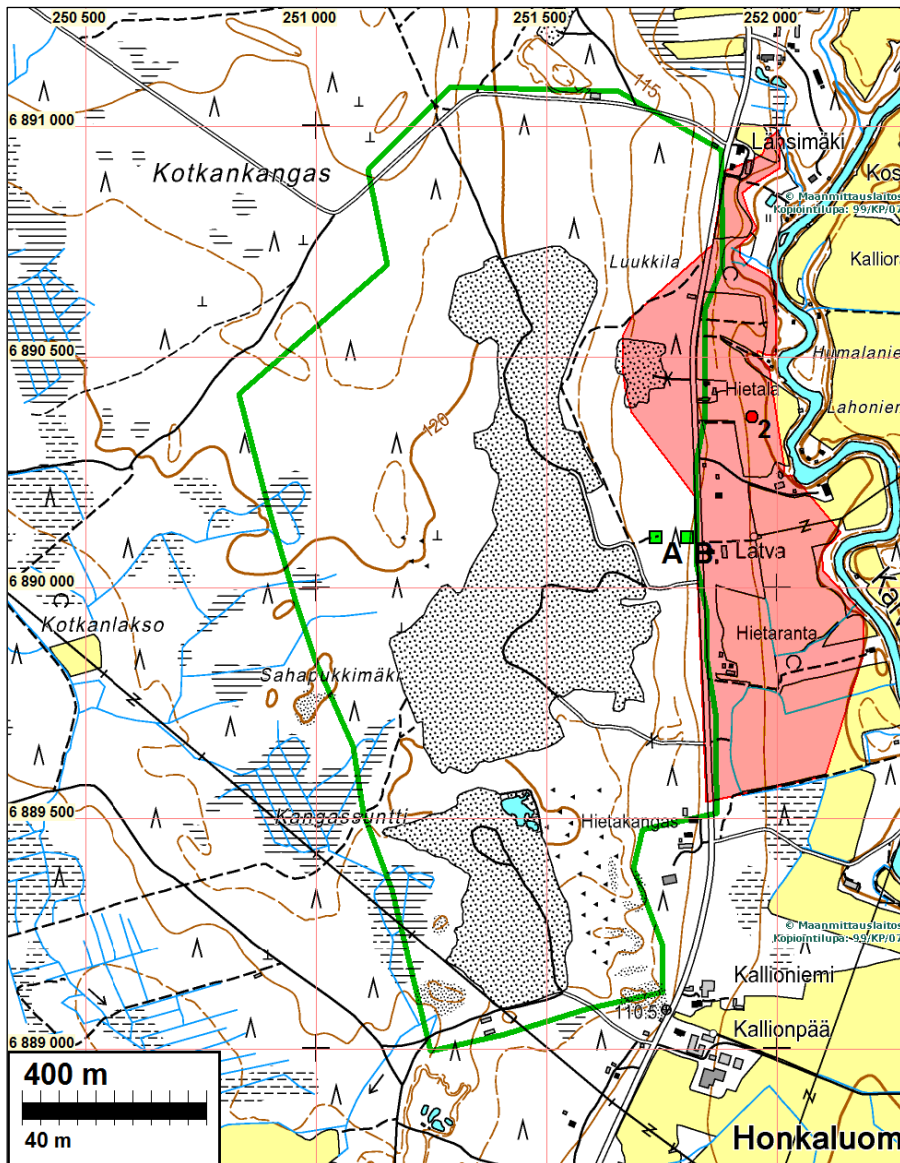
Aikaisemmat tutkimukset: Ville Luho 1949 kaivaus, Jouko Rätty 1983 inventointi, Päivi Kankkunen 2002 koekaivaus, Esa Hertell 2007 koekaivaus, Päivi Kankkunen 2008 koekaivaus.

Tulokset: Tutkimuksissa ei havaittu kiinteitä muinaisjännöksiä eikä säilyneitä kulttuurikerroksia aiemmin tunnetun muinaisjännösalueen ulkopuolella, mutta pintalöytöjen perusteella jo tunnetun Honkajoki Hietala-Hietaranta (9901000) mesoliittisen asuinpaikan rajausta suositellaan laajennettavan.



Tutkimusalue rajattu vihreällä. Honkajoki Hietala-Hietaranta mesoliittisen asuinpaikan muinaisjännösalue merkitty punaisella (numero 2). Lähiympäristön muinaisjännökset symboleilla.

Raportin koordinaatit: ETRS TM35FIN (Euref)



Tutkimusalue rajattu vihreällä.

Honkajoki Hietala-Hietaranta mesoliittisen asuinpaikan muinaisjäännösalue merkitty punaisella.

Vihreillä symboleilla merkitty inventoinnissa tehdyt havainnot.

A: pintapöimintana kvartsi-iskoksia.
B: koekuoppa, josta palanutta luuta

Inventointi

Halmeskankaan alueelta on otettu kiviaineksia 1970-luvulta lähtien. Nykyisten maa-ainesten ottoalueiden yhteenlaskettu laajuus on runsaat 50 hehtaaria ja hiekanotto alueella jatkuu edelleen. Halmeskankaan suunnitellun laajennusalueen pinta-ala on noin 140 hehtaaria sisältäen ottoalueita ympäröivät suoja-alueet.

Satakunnan museo on 5.6.2012 antanut lausunnon Halmeskankaan laajennussuunnitelman johdosta. Lausunnossaan Satakunnan museo edellyttää alueella suoritettavan arkeologisen inventoinnin, sillä ennestään sen lähetyviltä tunnetaan Hietala-Hiekkarannan mesoliittiseen kivikauteen ajoitettu laaja-alainen asuinpaikka (mj-tunnus 99010002), jonka laajuutta on tutkittu vuosina 1949 (Ville Luho, kaivaus), 1983 (Jouko Rätty, inventointi), 2002 (Päivi Kankkunen, koekaivaus), 2007 (Esa Hertell, koekaivaus) sekä 2008 (Päivi Kankkunen, koekaivaus). Tunnetun muinaisjäännösalueen pohjoisraja on aikaisemmissa tutkimuksissa jo saatu selville, mutta sen tarkempi laajuus suunnittelualueen itäosissa ei ennen kesän 2012 inventointia ollut tiedossa. Pintapöiminnan perusteella oli kuitenkin selvää, että se jatkuu ainakin jossakin määrin suunnittelualueen itäosaan Hietalan talon ja Honkajoelta Kauhajoelle vievän tien länsipuolella. Tämän johdosta Satakunnan museo katsoi aiheelliseksi, että arkeologinen inventointi kattaa koko hankealueen.

Ramboll Finland Oy tilasi inventoinnin Mikroliitti Oy:ltä. Maastotutkimukset suoritettiin kahden arkeologin toimesta 23.8.2012. Olosuhteet sään ja näkyvyyden suhteen olivat tutkimusajankohdasta hyvät.

Maastotyö

Honkajoen Halmeskankaalla maisemaa hallitsee suurikokoinen hiekkakuoppa, jota on edelleen tarkoitus laajentaa. Suunnittelualue tarkastettiin kattavasti silmänvaraisesti. Kokemus- ja tietotaitoperäisesti kivikautiselle asuinpaikalle topografisesti sopiviksi arvioituihin maastonkohtiin tehtiin koekuoppia mahdollisen muinaisjäännöksen havaitsemiseksi tai sen toteamiseksi, että kohdalla suurella todennäköisyydellä (100% varmuus edellyttää koko alueen esiin kaivamista). Lisäksi tarkastettiin myös hiekkakuopan reunaprofiileja sekä sen reunamilla olevia alueita joista kunta oli kuorittu pois. Koekuoppia tehtiin erityisesti nykyisen hiekkakuopan ja Honkajoelta Kauhajoelle vievän tien väliselle alueelle, tarkoituksena selvittää jatkuuko jo tunnettu Hietala-Hiekkarannan asuinpaikka laajemmalle kuin aikaisemmin on oletettu. Nykyisen muinaisjäännösrajan sisäpuolelle ei koekuopitusta eikä pintapöimintää (=silmänvarainen avoimien maastonkohtien, tuulenkaatojen yms. havainnointi) ulotettu.

Kivikkoista maastoa tutkimusalueen kaakkoisosassa



Ville Laakso tutkii kaivamaansa koekuoppaa.



Havainnot

Uusia muinaisjäännöksiä ei suunnitellulta laajennusalueelta löytynyt, mutta pintapoiminnan ja satunnaisten koekuoppien perusteella vaikuttaisi siltä, että ennestään tunnettu Hietala-Hiekkarannan kivikautinen asuinpaikka ulottuu luoteisosassaan jonkin verran aikaisemmin oletettua etelämmäksi. Ilmeisesti osa siitä on jo tuhoutunut soranoton yhteydessä. Kvartsi-iskoksia (9 kpl) ja palanutta luuta (1 kpl) havaittiin sorakuopalle vievän tien pinnassa (N 6890106 E 251736), sekä lisäksi palanutta luuta (1 kpl) ja likamaata tien itäpuolelle tehdyssä koekuopassa (N 6890106 E 251804). Koska löydöt selkeästi tuntuivat liittyvän jo tunnettuun asuinpaikkaan, ei niiden ja asuinpaikan nykyisen rajauksen välille tehty enempää koekuoppia. Löydöistä etelään päin tehdyissä koekuopissa ei havaittu merkkejä muinaisjäännöksestä. Uusi rajausehdotus siis laajentaisi Hietala-Hietarannan asuinpaikkaa Honkajoelta Kauhajoelle vievän tien länsipuolella Hietalasta Latvan talolle saakka käsittäen sillä alueella koko suunnitellun suoja-alueen.

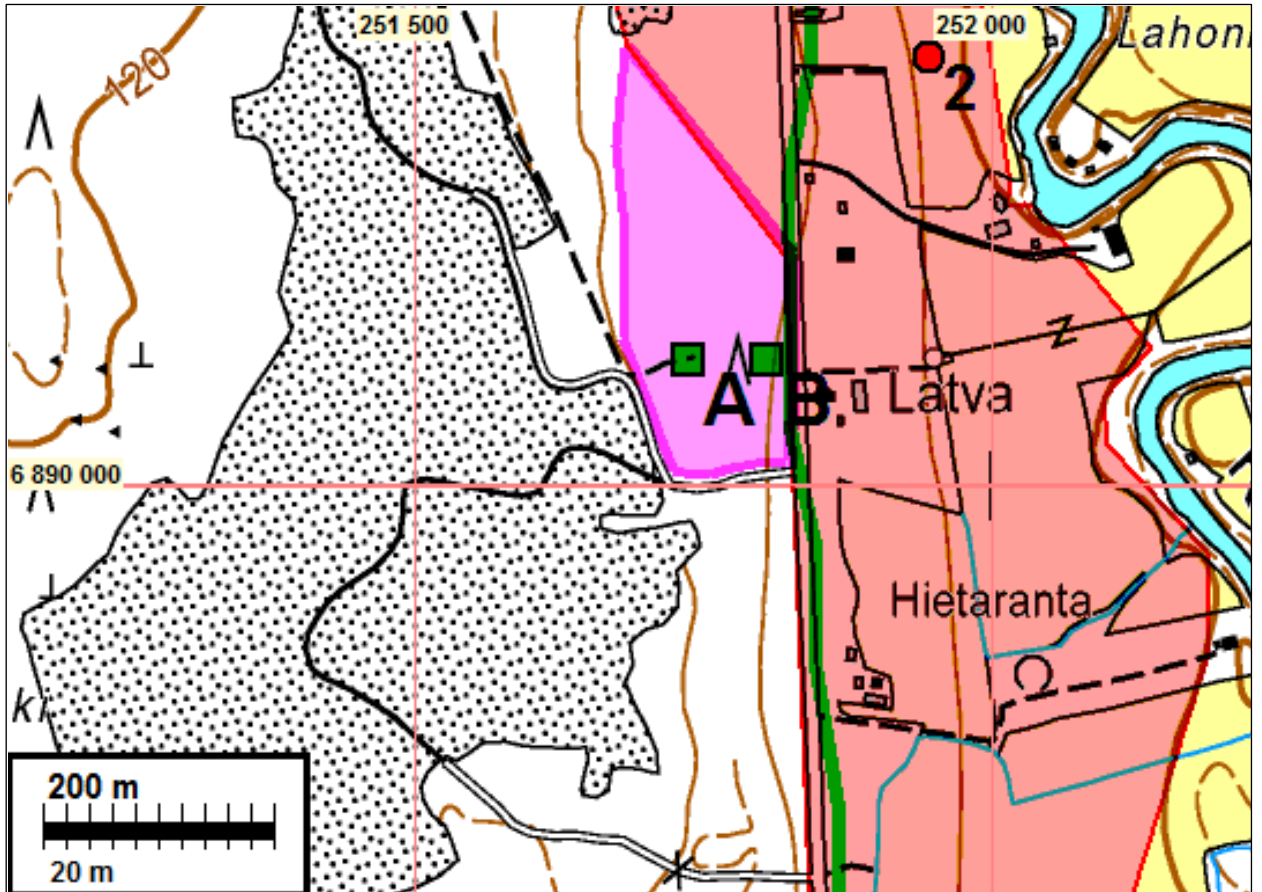
Muualla tutkimusalueella ei havaittu merkkejä muinaisjäännöksistä.

Turussa 26.9.2012

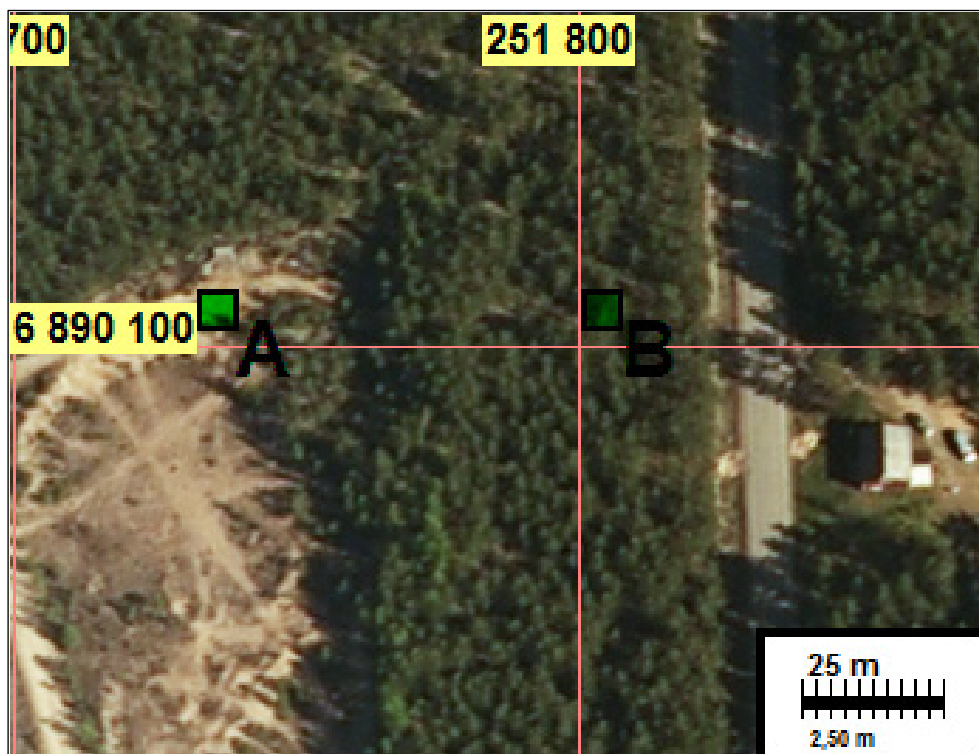
Tapani Rostedt
Ville Laakso



Koekuopassa (kartalla B) havaittiin palanutta luuta sekä runsaat 10 cm paksu likamaakerros. (N 6890106 E 251804)



Vihreillä symboleilla merkitty havainnot; A: pintapöimintana kvartsi-iskoksia. B: koekuoppa, josta palanutta luuta. Honkajoki Hietala-Hietaranta mesoliittisen asuinpaikan muinaisjäännösalue merkitty punaisella. Ehdotettu laajennus sinipunaisella



A: pintapöimintana kvartsi-iskoksia. B: koekuoppa, josta palanutta luuta

Muinaisjäännös**HONKAJOKI 2 HIETALA-HIETARANTA**

Mjtunnus: 9901000
Rauh.lk: 2

Ajoitus: kivikautinen
Laji: asuinpaikka

Koordin: N: 6890 369 E: 251 945 Z: 107
P: 6893 259 I: 3252 016

Tutkijat: Ville Luho 1949 kaivaus, Jouko Rätty 1983 inventointi, Päivi Kankkunen 2002 koekaivaus, Esa Hertell 2007 koekaivaus, Päivi Kankkunen 2008 koekaivaus

Sijainti: Honkajoen kirkosta 8 km pohjoisluoteeseen
Huomiot: *Muinaisjäännösrekisteri:* Asuinpaikka sijaitsee Honkajoki-Kauhajoki tien itäpuolella Karvianjokeen loivasti viettävällä pellolla ja pihamaalla. Asuinpaikka-alue on mahdollisesti 2 km pitkä vyöhyke. Paikalla on tehty vuonna 1949 kaivauksia kahdella toisistaan 100 m päässä olevalla kohdalla. Pällimmäiset löydöt olivat kvartsiä, kaapimia on lähes 90. Palaneen luun joukossa on sirpaleita luuesineistä. Lisäksi on kaksi liuskekärjen katkelmaa ja käyräselkäinen kourutaltta. Vuoden 2002 tutkimuksissa todettiin säilynyttä kulttuurikerrosta muokkauskerroksen alla. Löydöt liittyivät kivimateriaalin työstämiseen. Kvartsista valmistettuja esineitä, niiden kappaleita, iskoksia, ytimiä ja raaka-ainekappaleita oli kivilajimateriaalia enemmän. Niistä mainittakoon kahdessa osassa löytynyt pallonuijan puolikas, kivikirves ja niiden kappaleita, taltta sekä liuskekärjen kappaleita. Palaneet luut edustivat mm. koiraa/ketua, hyljettä, hirveä ja majavaa sekä särkikalaja. Vuoden 2007 tutkimukset tehtiin Kankaanpää-Kauhajoki tien länsipuolella, kuoritulla alueella. Kaivauksessa paljastui mm. tulisijoja ja asumuksen nurkka. Paikan tutkimuksia jatkettiin kesällä 2008. Löydöt olivat kiviesineitä ja iskoksia sekä palanutta luuta, pääasiasa hyljettä. Kesällä 2008 tehdyn tarkastuksen mukaan asuinpaikka jatkuu Hietarannan tilasta etelään päin noin 200 m. Paikalla on tehty metsä-äestys ja urissa on näkyvillä kvartsi- ja porfyriitti-iskoksia. Kohde voidaan löytöjen perusteella ajoittaa mesoliittiseen aikaan.

Laakso & Rostedt 2012:

Asuinpaikka-alueen kesiosan kohdalla, sen aiemman rajauksen tien länsipuolelle ulottuvan kielekkeen eteläpuolelle tehdyssä koekuopassa sekä pintahavaintoina havaittiin kvartseja ja palanutta luuta. Rajausta ehdotetaan laajennettavaksi tien länsipuolella Latvian talon tasalle, tien ja hiekkakuopan väliselle alueelle. Latvian tasalta etelään ei tien länsipuolella havaittu muinaisjäännökseen viittaavia merkkejä.