

Humppila-Urjala tuulivoimapuiston muinaisjäännösinventointi 2012



Tapani Rostedt



Kustantaja: Voimamylly Oy

Sisältö:

Perustiedot	2
Inventointi	3
Voimalasuunnitelman vaikutukset muinaisjäänöksiin:	4
Yleiskartat	5
Muinaisjäänökset	7
URJALA 65 ISOHUHDANMAA W	7
URJALA 66 KAITASUO E	9
URJALA 67 MANSIKKAMÄKI.....	11
HUMPPILA 7 LAPINKALMA.....	13
HUMPPILA 68 PEUHKURI.....	15
Kuvia	17
Lisäys	19

Kansikuva: Turbiinipaikka numero 5 suunnitellun tuulivoimalapuiston lounaislaidalla.

Perustiedot

Alue: Humppilan ja Urjalan kuntien alueilla sijaitsevan tuulipuistohankkeen alue. Alue sijaitsee Humppilan keskustan pohjoispuolella ja Nuutajärven lounaispuolella olevalla metsäalueella, Urjalan ja Humppilan kuntien rajan molemmin puolin.

Tarkoitus: Selvittää onko alueella kiinteitä muinaisjäänöksiä, tarkastaa ennestään tunnetut muinaisjäänökset – inventoinnin pääpaino oli turbiinipaikoilla ja niiden läheisyydessä sekä suunnitelluilla uusilla tie- ja kaapelilinjoilla.

Kustantaja: Voimamyly Oy

Työaika: Maastotyö syyskuun lopulla ja lokakuun alussa 2012.

Tekijät: Mikroliitti Oy, Tapani Rostedt, raportin viimeistely, kartat ja taitto T. Jussila.

Aiemmat tutkimukset Aarni Erä-Esko 1958 tarkastus, Mikko Paloniemi 1958 kaivaus (kohde 7), Petro Pesonen 2005 inventointi

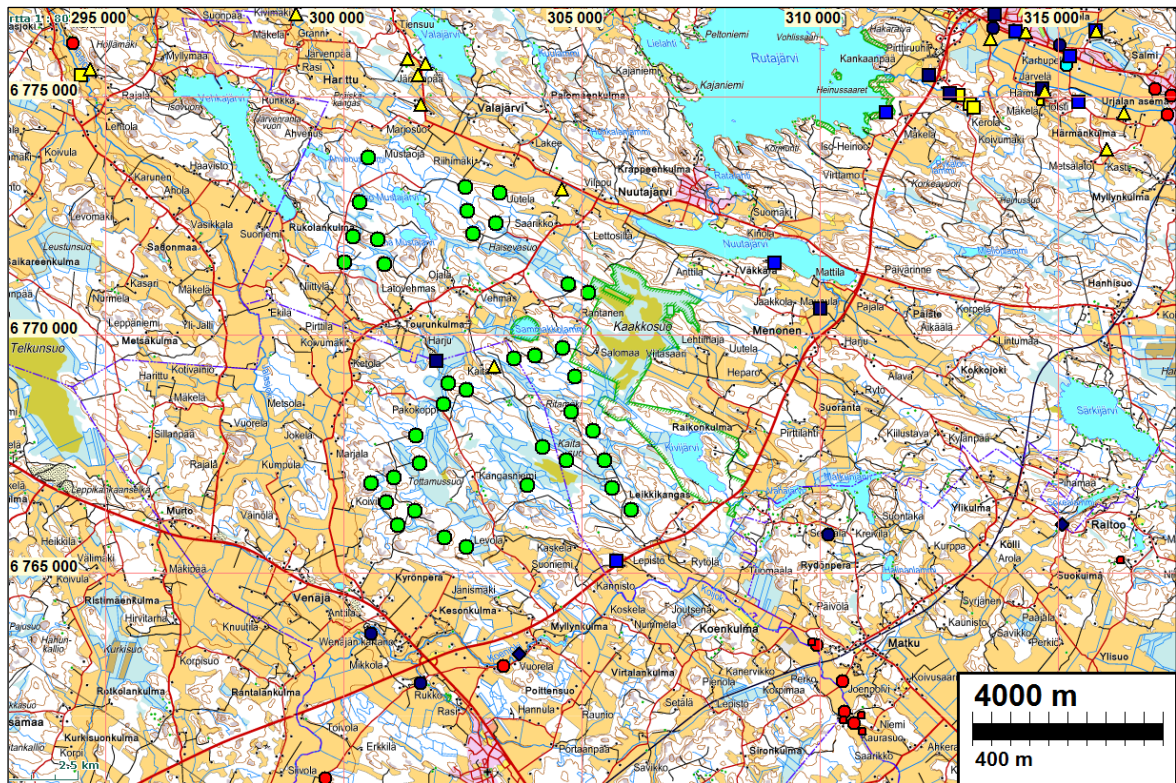
Tulokset Alueelta tunnettiin ennestään pari muinaisjäänöstä, rajapaikka (kohde 7) ja röykkiökohde (nr 68). Inventoinnissa havaittiin kolme aiemmin tuntematonta, [Isohuhdanmaa W](#) (kuoppa), [Kaitasuo E](#) (mahd. rajamerkit) ja [Mansikkamäki](#) (kaskiraunioita). Kaitasuo E ja Isohuhdanmaa W kohteet sijaitsevat suunniteltujen voimalapaikkojen välittömässä läheisyydessä.

Selityksiä:

Kohteiden numerointi on epävirallinen, vain tätä raporttia varten karttaviitteeksi. Museovirasto antaa uusille kohteille aikanaan virallisen muinaisjäänösrekisteri-tunnuksen.

Koordinaatit "NE" ovat ETRS-TM35FIN (Euref) ja "PI" kkj yhtenäiskoordinaatit (YKJ), "XY" kkj peruskoordinaatit. Kartat ovat ETRS-TM35FIN koordinaatistossa. Kartta ja ilmakuva-pohjat Maanmittauslaitoksen maastotietokannasta syksyllä 2012 ellei toisin mainittu.

Valokuvia ei ole talletettu mihinkään viralliseen arkistoon eikä niillä ole mitään kokoelmattunusta. Valokuvat digitaalisia, kopiot niistä on luovutettu tilaajalle CD:llä. Valokuvat ovat tallessa myös Mikroliitti Oy:n serverillä.



Suunnitellut turbiinipaikat on merkitty karttaan vihreillä palloilla, muinaisjäännökset eri symbolein.

Inventointi

Voimamyly Oy on suunnittelemassa 37 turbiinin tuulivoimapuistoa, joka sijoittuu Humppilan ja Urjalan rajalla sijaitsevalle suo- ja metsäalueelle. Voimamyly Oy tilasi muinaisjäännösinventoinnin Mikrolliitti Oy:tä. Maastotyöt suoritti Tapani Rostedt syyskuun lopulla v. 2012. Tutkimusolosuhteet olivat inventoinnin maastotyön aikana hyvät.

Hankealueella tunnetaan ennestään kaksi muinaisjäännöstä, Lapinkalman historiallisen ajan rajamerkki (mj.rekisteri 103010004) sekä Peuhkuri (mj.rekisteri 1000005278) ajoittamaton ja määrittelemätön røykkiö, jota ei oltu muinaisjäännösrekisterissä merkitty suojelukohteeksi, mutta joka viimeksi Museovirastosta saadun ohjeen ”vanhojen viljelymerkkien suojelusta” (H. Tasinen sähköposti) mukaan olisi muinaisjäännös.

Maastoltaan alue on mäkistä ja niiden välistä suota tai kosteaa korpimetsää jota raivattu pellocksi alueen keskiosassa olevassa alavammassa laaksossa, jossa virtaa puro Sammakkolammetta länteen. Mäet ovat kalliota ja osin moreenipeitteisiä. Alueen eteläosan länsiosassa kulkee harju kaakosta Tourunkulmalle. Tuulipuiston alue on jokilaaksojen välistä ylänköä ja se sijoittuu pääosin 110-140 m korkeustasojen välille. Alueen pohjoisosan peltoalueilla hieman 110 m alapuolelle ja korkeimmat huiput nousevat yli 150 korkeustasolle. Karkeasti arvioiden muinaisen Itämeren Ancyclusjärvivaihe on ulottunut alueelle, sen alkupuolella n. 8900-8500 eKr. välillä. Kaakkois-Suomessa ja Lahden alueella varhaisimmat ihmisasutuksen merkit ajoittuvat 8800-8500 eKr aikavälille. Enemmän kivikautisia asuinpaikkoja ja laajemmalla alueella tunnetaan n. 8200 eKr. jälkeen ajoittuvina. Tutkimusalueelle Ancyclusjärvi on ulottunut 110-115 m korkeustasoilla karkeasti n. 8500 eKr. Veden lasku on ollut nopeaa ja rantavaiheet lyhytaikaisia. 8200 eKr. mennessä muinaisen itämeren ranta ei ole alueelle ulottunut. Periaatteessa on mahdollista, että alueen alimmilla korkeustasoilla voisi sijaita varhaismesoliittisia asuinpaikkoja. Niiden olemassaolon mahdollisuus ja havaitsemismahdollisuudet ovat kuitenkin vähäiset. Periaattees-

sa alueella voi sijaita myös nuorakeraamisia, rannasta riippumattomia asuinpaikkoja, mutta niidenkin löytämismahdollisuudet ovat heikot. Joka tapauksessa turbiinipaikat sijaitsevat korkeustasoilla ja maastoissa joissa tuskin voi sijaita kivikautisia asuinpaikkoja.

Alueelle ei sijoitu vanhaa kyläasutusta (Humpvilan ja Urjalan 1840-luvun pitäjänkarttojen, sekä 1700-l lopun ns. Kuninkaankartaston perusteella). Historiallisella ajalla alue on ollut pitkään takamaata – lähes erämaata, kuninkaankartastossa ”valkeaa läikkää”, jonka reunamalla joku-nen yksittäinen torppa.

Inventoinnin ajankohtana tiedossa olleet voimalapaikat tarkastettiin. Tiedossa oli 37 voimalapaikka (numerot 2 ja 19 puuttuivat tilaajan toimittamasta turbiinien sijoittelukartasta) tarkastettiin, samoin suunnitellut huoltotiet lähialueineen, sekä voimajohtolinjaus VE2 Sammakkolammin lounaispuolelta etelään, Koenjoen eteläpuolelle. Suunnitellut huoltotiet kulkevat suurimmaksi osaksi olemassa olevia tieuria myöten. Ainoastaan ns. kovan maan alueet tarkastettiin – soilla ja kosteikoissa ei systemaattisesti kuljettu. Ennestään tunnetut kaksi kohdetta tarkastettiin. Lisäksi suunnittelualueella tarkastettiin topografian ja maaston perusteella kokemusperäisesti arvioituna muinaisjäännösten löytämisen kannalta lupaavimpia maastoja. Tällaisia oli erityisesti harjualueella. Esihistoriallisia muinaisjäännöksiä ei kuitenkaan löydetty. Tunnettujen muinaisjäännösten tarkastuksissa ei tehty uusia havaintoja.

Voimalasuunnitelman vaikutukset muinaisjäännöksiin:

Uusia, aiemmin havaitsemattomia muinaisjäännöksiä todettiin voimalapaikan 14 läheisyydessä [Kaitasuo E](#) (N 6767366 E 305455) ja voimalapaikan 30 läheisyydessä [Isohuhdanmaa W](#) (N 6772062 E 300169). Voimalapaikka numero 30:n ympäristö on kivistä ja sammaleista mäntymetsää. Voimalapaikasta noin 30 metriä länteen havaittiin metsässä 3x2,5x1,5 metrin kokoinen suorakaiteen muotoinen, funktioltaan tunnistamaton kuoppa. Sekä kuopassa että sen vieressä olevassa maakasassa oli maakairalla havaittavissa maannoksen huuhtoutumiskerros. Sen perusteella kaivanto ei ole moderni. Voimalanpaikkaa voisi harkita siirrettäväksi 20–30 metriä etäämmälle kuopasta tai kuoppaa voidaan tutkia tarkemmin ja selvittää sen suojelu- ja tutkimusarvo.

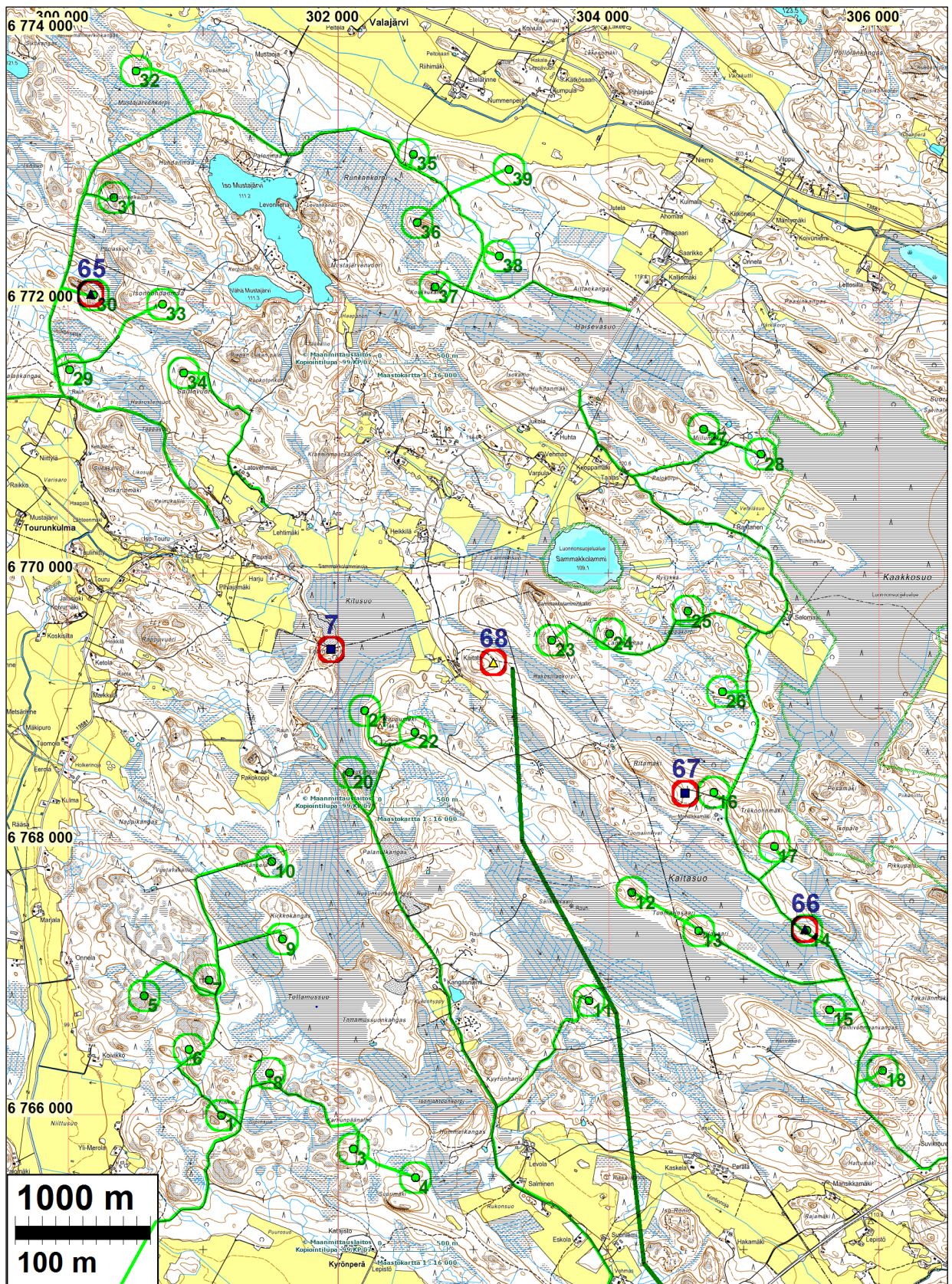
Voimalapaikka 14 sijaitsee kalliopohjaisessa sammalpeitteisessä mäntymetsässä. Voimalapaikan luoteispuolella runsaan 20 metrin päässä on kaksi ladottua kivikasaa joista toisessa on pystykivi. Kyseessä on ilmeisesti käytöstä poistunut vanha rajamerkki ja sen viisari, ellei kyseessä kaksi erillistä ja eriaikaista rajamerkkiä. Rajamerkit ovat muinaisjäännöksiä ja niiden säilyminen olisi taattava voimalaa rakennettaessa. Voimalapaikkaa olisi ehkä siirrettävä etäämmäksi merkeistä tai selvitettävä Museoviranomaisilta, voidaan kyseiset jäänteet tutkia pois ja siten purkaa rauhoitus niiden kohdilta.

Tuulipuistosuunnitelmalla ei ole vaikutusta ennestään tunnettuihin muinaisjäännös kohteisiin, suunnitellut rakennuspaikat sijaitsevat etäällä niistä, samoin Mansikkamäen uudesta röykkiökohteesta.

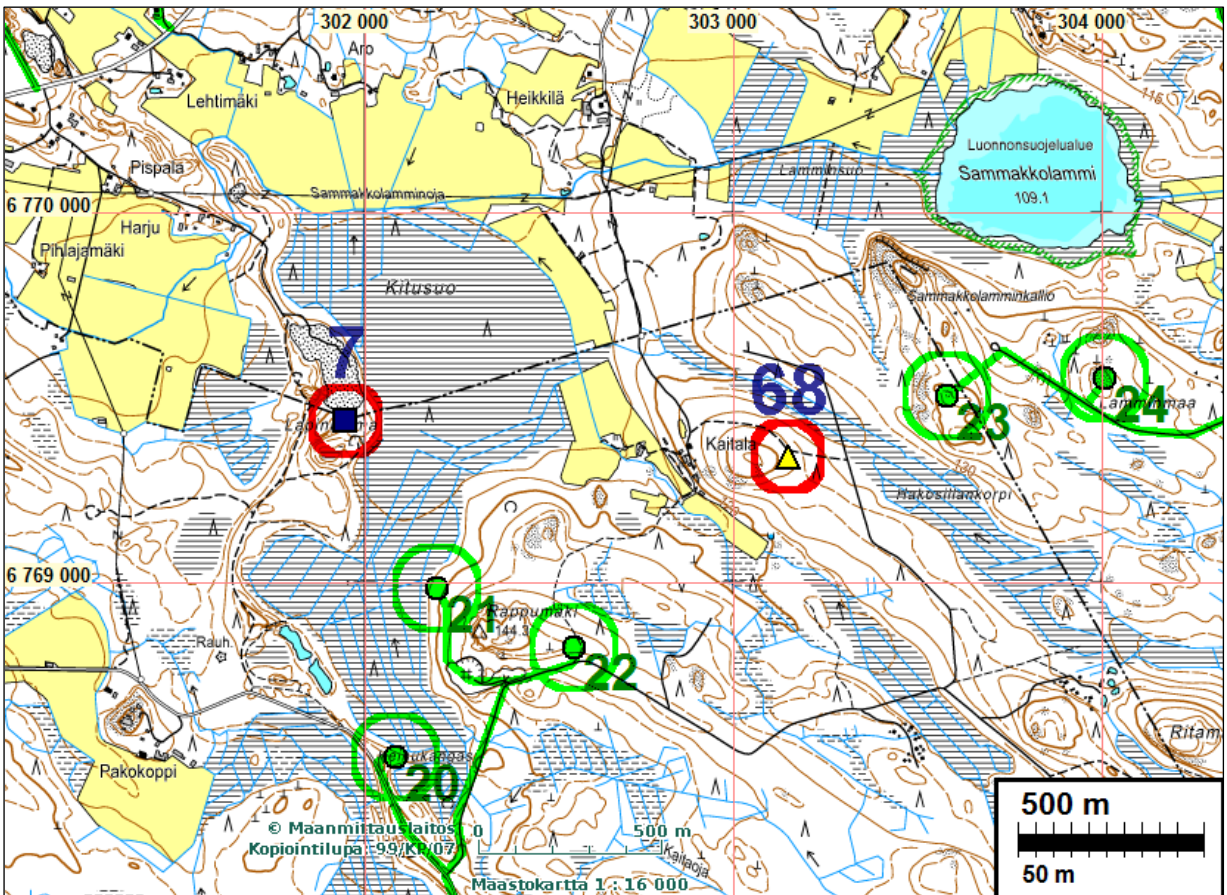
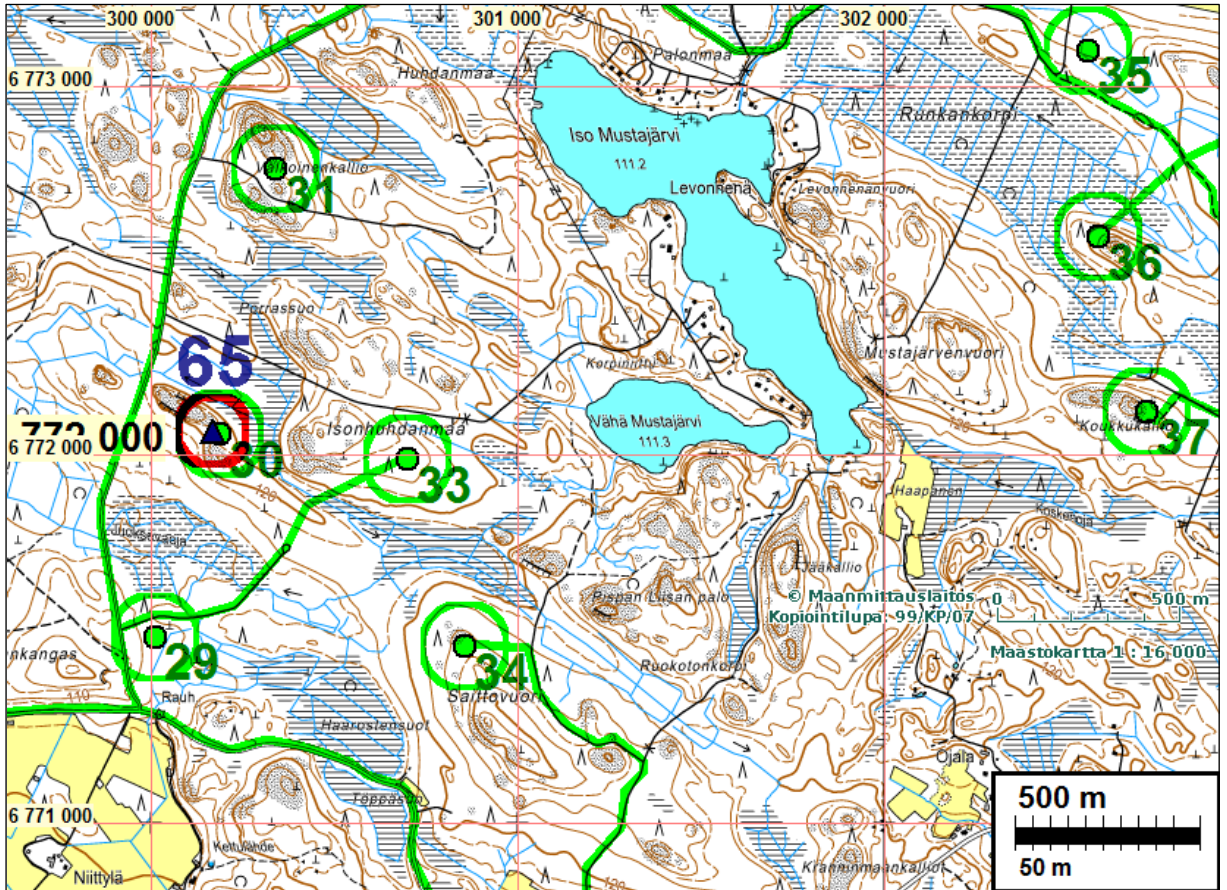
Turussa 18.10.2012

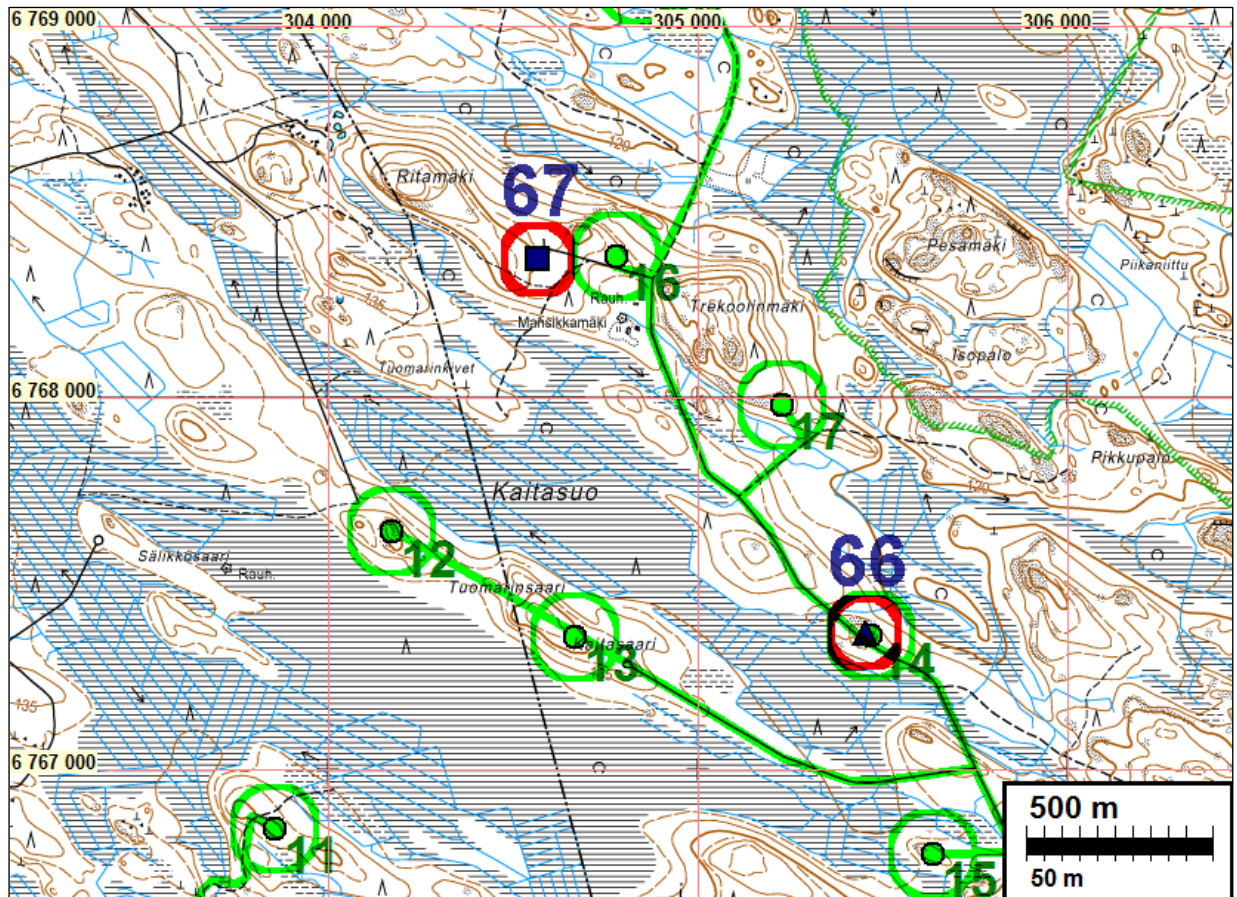
Tapani Rostedt

Yleiskartat



Voimalapaikat vihreällä, huoltotiet vihreällä, voimajohtolinja VE2 tumman vihreällä. Muinaisjännökset eri symbolein numeroituna raportin kohdenumerolla.





Muinisjännökset

URJALA 65 ISOHUHDANMAA W

Mjtunnus:

Rauh.lk: 2

Ajoitus: historiallinen

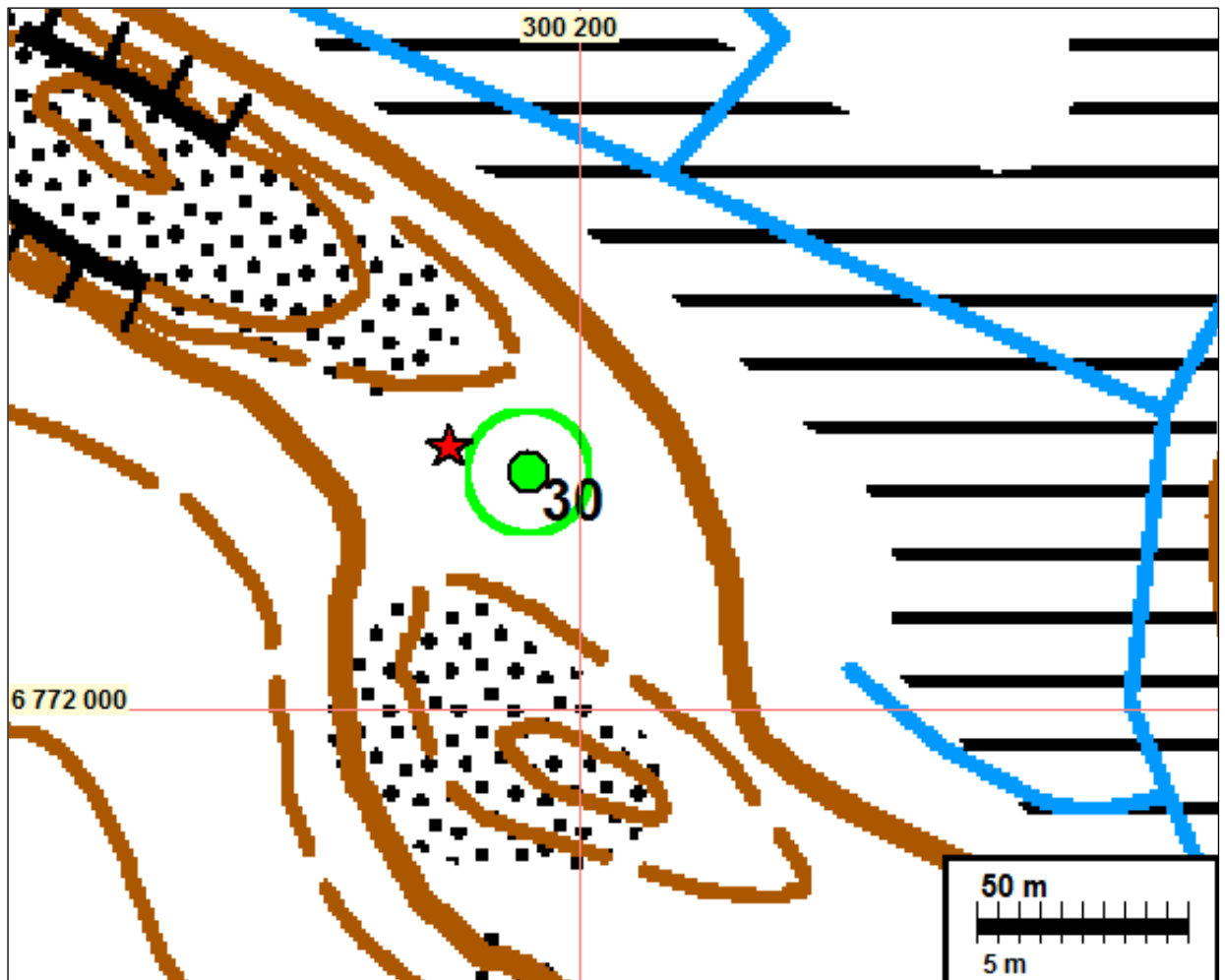
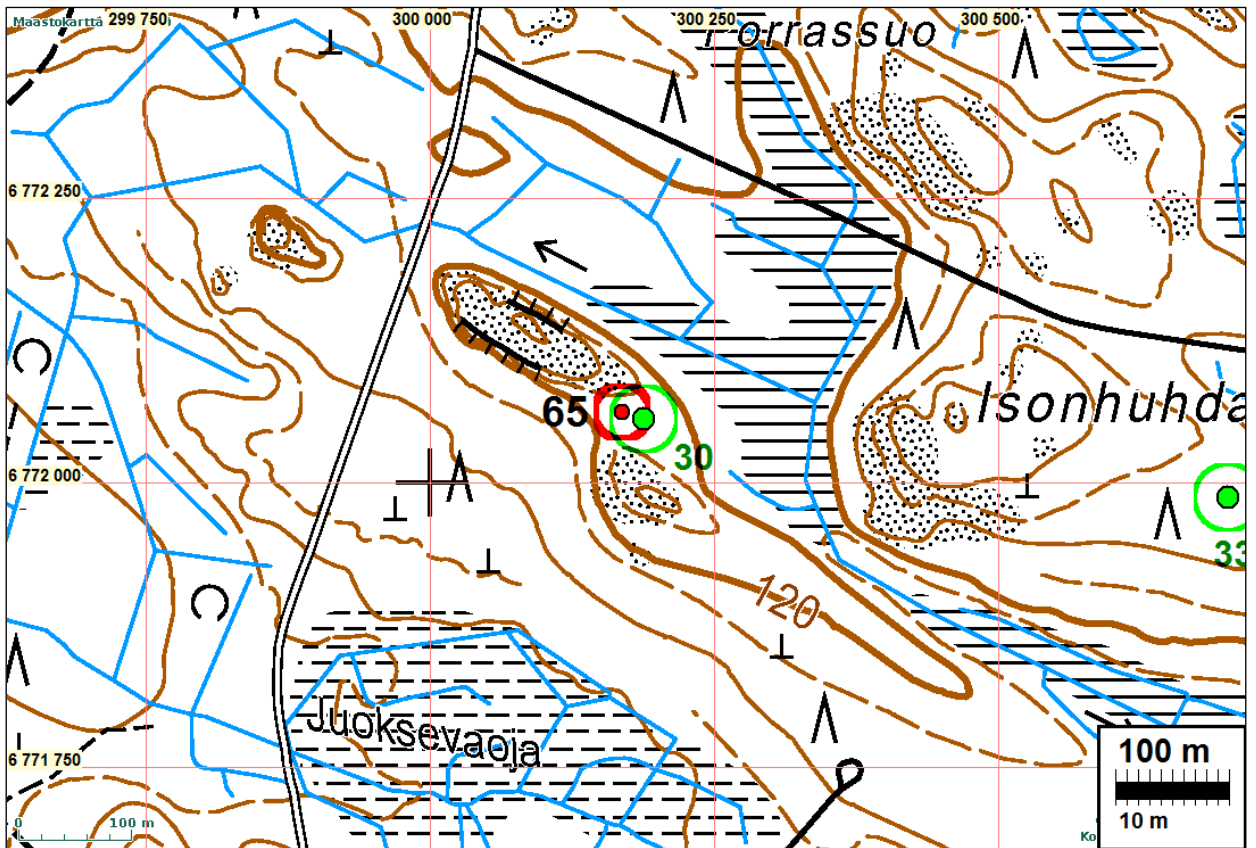
Laji: tunnistamaton maarakenne, kaivanto

Koordin: N: 6772 062 E: 300 169
X: 6769 465 Y: 2462 351
P: 6774 905 I: 3300 259

Tutkijat: T. Rostedt 2012 inventointi

Sijainti: Urjalan kirkolta 12 km lounaaseen.

Huomiot: Sammaleisessa mäntymetsässä havaittiin suorakaiteen muotoinen suhteellisen teräväreunainen kuoppa jonka koko on 3x2,5x1,5 metriä. Sen kaakkoispuolella on tähän kuoppaan liittyen kasa jonka koko on 2x4x1 metriä. Sekä kuopassa että siihen liittyvässä kasassa havaittiin maakairausnäytteessä harmaa huuhtoutumis-kerros, joten kovin nuoresta rakenteesta ei voi olla kyse. Hiiltä ei havaittu joten kyse ei ole hiilihaudan tai tervahaudan jäänteestä. Maarakenteen funktio on tuntematon. Maata ei ole kuitenkaan viety pois.



Kuoppa merkitty tähdellä. Suunniteltu voimalapaikka vihreällä



Isohuhdanmaa W. Kasa kuvassa vasemmalla, kaivanto oikealla.

URJALA 66 KAITASUO E

Mjtunnus:

Rauh.lk: 2

Ajoitus: historiallinen

Laji: tunnistamaton: kivirakenne

Koordin: N: 6767 366 E: 305 455
X: 6765 016 Y: 2467 846
P: 6770 207 I: 3305 547

Tutkijat: T. Rostedt 2012 inventointi

Sijainti: Urjalan kirkolta 12 km lounaaseen.

Huomiot: Sammaleisessa mäntymetsässä olevan kallionyppylän korkeimmalla paikalla havaittiin kalliopohjalla kaksi ladottua kivirauniota. Ne vaikuttavat vanhoilta rajamerkeiltä. Paikalla tai ylipäätää lähistöllä ei tällä hetkellä ole kiinteistörajaa.

Raunio 1

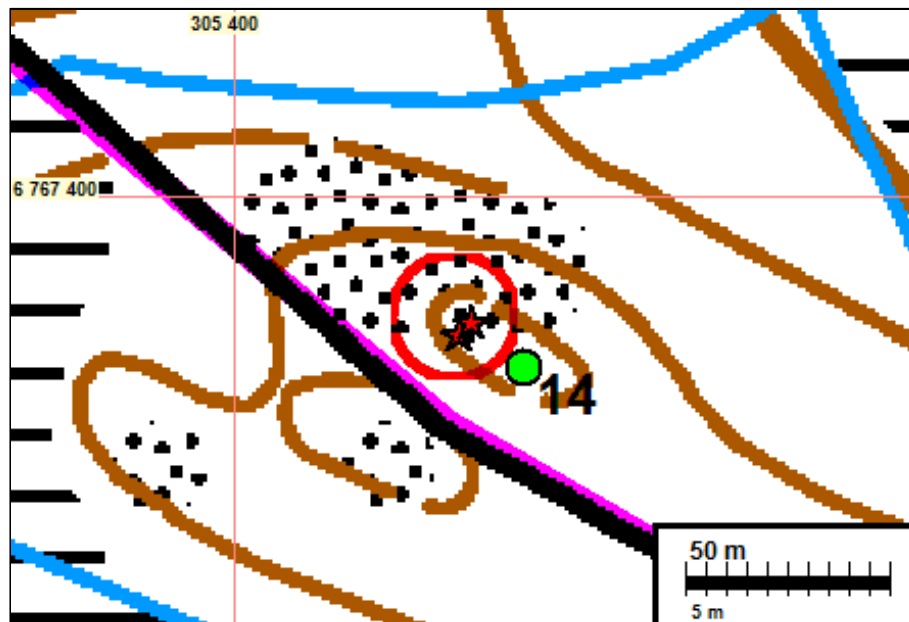
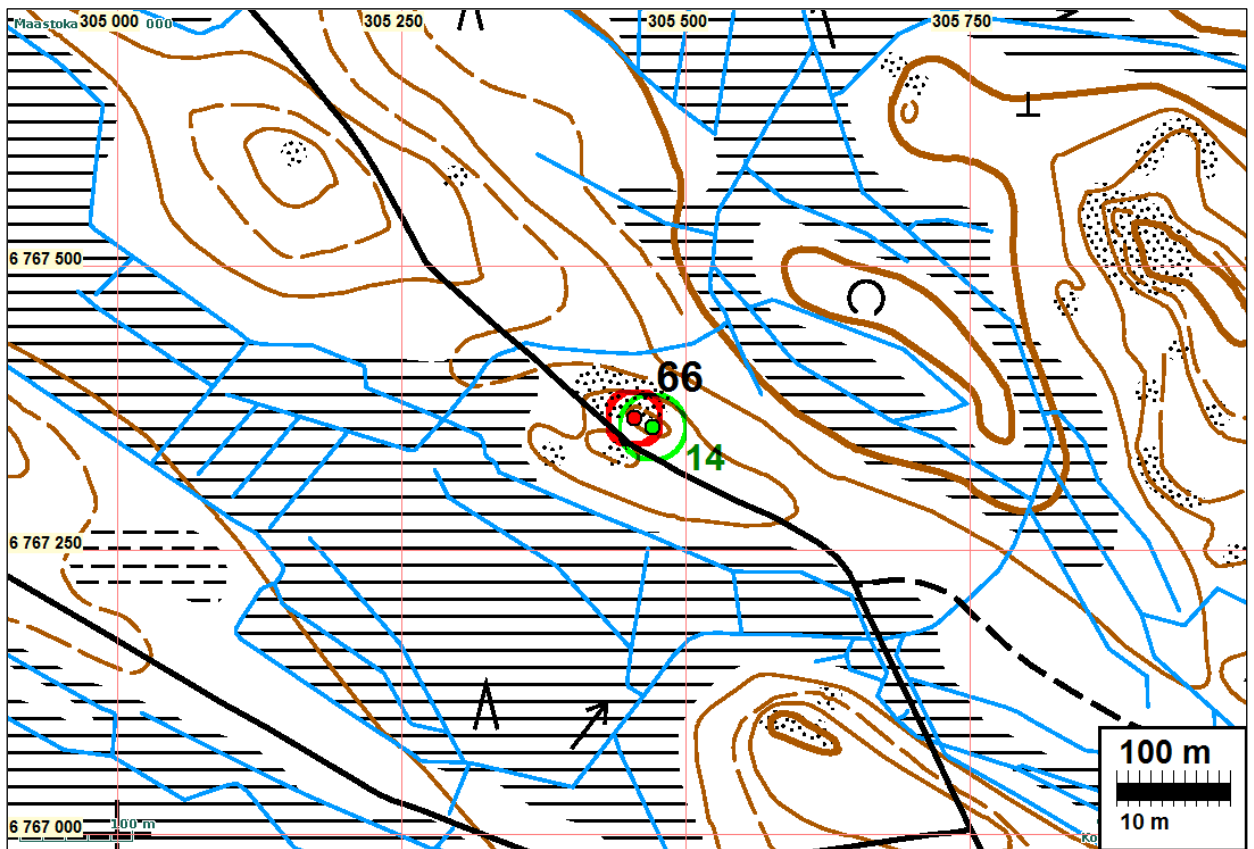
N 6767366 E 305455

Raunio on halkaisijaltaan runsaan metrin ja korkeudeltaan 0,3 metriä. Kasan keskellä on noin 0,5 metriä pitkä pystykivi. Kasassa on kiviä 1-4 kerrosta.

Raunio 2

N 6767369 E305458

Sijaitsee edellisestä runsaat 2 metriä pohjoisluoteeseen ja on halkaisijaltaan runsaan metrin ja korkeudeltaan 0,3 metriä. Kasassa on kiviä 1-4 kerrosta.



Kivirakenteiden sijainti merkitty karttaan punaisilla tähdillä. Voimalapaikka vihreällä pallolla.



URJALA 67 MANSIKKAMÄKI

Mjtunnus:

Rauh.lk: 2

Ajoitus: historiallinen
Laji röykkiö - kaskiraunioita

Koordin: N: 6768 373 E: 304 568
X: 6765 981 Y: 2466 913
P: 6771 214 I: 3304 659

Tutkijat: T. Rostedt 2012 inventointi

Sijainti: Urjalan kirkolta 14 km länteen.

Huomiot: Paikalla on neljä kivistä rakennettua kaskiröykkiötä sammaleisessa kuusimetsässä.

Röykkiö 1

N 6768373 E 304568, kooltaan 1,5x2x0,4 metriä.

Röykkiö 2

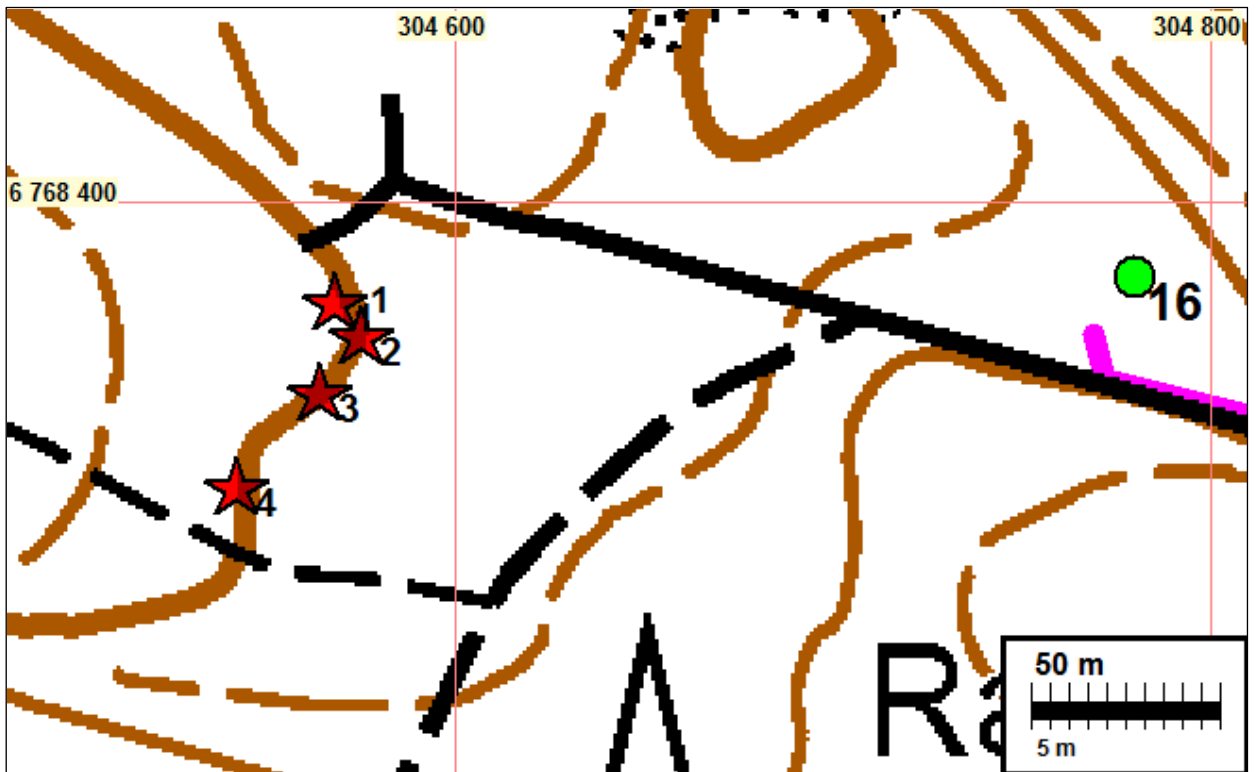
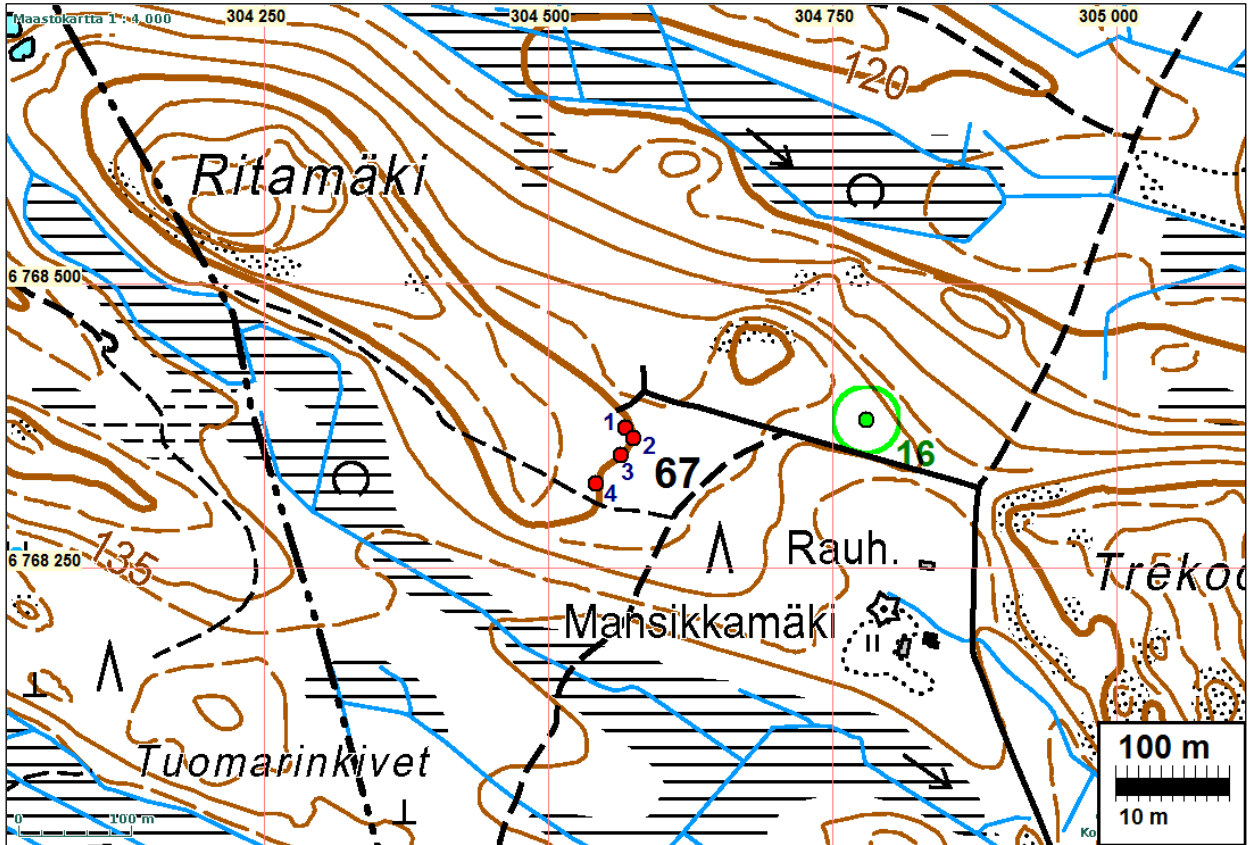
N 6768364 E 304575, muodoltaan kolmiomainen. Sen sivujen pituus on 4 metriä ja röykkiön korkeus 0,7 metriä

Röykkiö 3

N 6768349 E 304564, kooltaan 2x1x0,7 metriä.

Röykkiö 4

N 6768324 E 304542 on kooltaan 3x1,5x0,8 metriä.



Mansikkamäki 2. Raivausröykkiöt merkitty karttaan punaisilla tähdillä. Suunniteltu turbiinipaikka numero merkitty vihreällä pallolla.



Mansikkamäki 2. Kaskiröykkiötä.



HUMPPILA 7 LAPINKALMA

Mjtunnus: 103010004

Rauh.lk: 2

Ajoitus: historiallinen

Laji: rajamerkki

Koordin: N 6769 434 E 301 951 Z 120

X 6766 921 Y 2464 250

P 6772 276 I 3302 041

Tutkijat: Aarni Erä-Esko 1958 tarkastus, Mikko Paloniemi 1958 kaivaus, Petro Pesonen 2005 inventointi

Sijainti: historiallinen, kivirakenteet rajamerkit, Lukumäärä: 1. kiinteä muinaisjäännös.

Huomiot: Muinaisjäännösrekisteri: Lapinkalma on Humppilan ja Urjalan välinen rajapaikka. Paikka on metsäisellä, etelä-pohjois -suuntaisella harjulla. Paikalla ollut röykkiö on tutkittu ja sen kivistä on koottu rajamerkki. Paikan luonne ei ole täysin selvillä. Röykkiötä on pidetty myös ns. lapinrauniona, mutta tutkimuksissa ei tästä saatu varmuutta. Paikkaan liittyy runsaasti kansantarinoita. Tarun mukaan paikalla on ollut lappalaisten uhripaikka tai kirkko, joka on vaipunut harjuun.

Mikko Paloniemi 1958:

Paloniemen kaivauskertomus on Aarni Erä-Eskon tarkastuskertomuksen liitteenä. Paloniemi sai tehtäväkseen tutkia röykkiön 9.-11.9.1958. Röykkiö oli täysin löydötön. Kohta kivien alta tuli esiin raaka valkea hiekka. Mitään hiilenpalasia ei löydetty edes pinnalta tai kivien alta. Koska TVH:n ilmoituksen mukaan koko harju lähitulevaisuudessa siirretään täytemaaksi Turku-Tampere pikatielle, ei kiviä kaivauksen jälkeen koottu entisille paikoilleen. Rajapyykki, jonka alta myös kaivettiin, pystytettiin kuitenkin entiseen paikkaansa.

Aarni Erä-Esko 1958: Erä-Esko tarkasti kivröykkiön, koska paikkaa uhkasi Tampereen-Turun valtatie rakennustyömaan soranotto. Röykkiö sijaitsee Urjalan ja Humppilan rajalla, Urjalan Ison Mustajärven eteläkärjestä n. 2,6 km etelään, Joulusuon ja Kitusuon välisellä, pitkällä N-S -suuntaisella Kitusuon harjulla. Röykkiötä ja sen välitöntä ympäristöä kutsutaan "Lapinkalmaksi". Tarun mukaan paikalla on muinoin ollut uhripaikka tai Lapinkalmassa on ollut kirkko, joka on vaipunut harjuun. Nyt röykkiö on täydellisesti tuhottu ajamalla siitä pois kuormittain kiviä. Röykkiön jäännösten päällä on paksu turve ja kookkaita männyn taimia. Röykkiö on ollut kallon kokoisista ja suuremmista kivistä koottu, miltei säännöllisen ympyrän muotoinen ja halkaisijaltaan 8-9 m. Jäännöksistä on röykkiön keskelle kokoon pantu pitäjien rajapyykki. Erä-Eskon mukaan röykkiö on ollut nykyisen pohja-alansa laajuinen ns. lapinraunio.

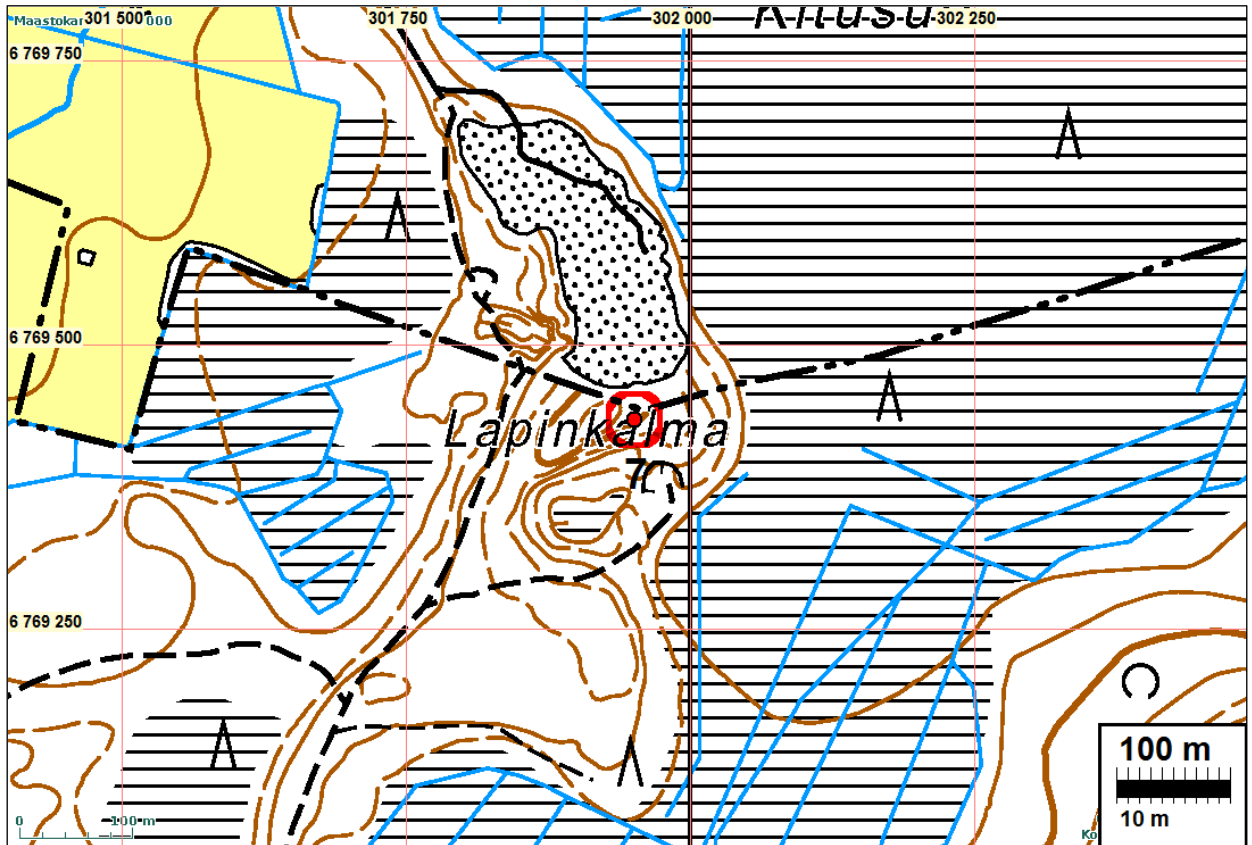
Petro Pesonen 2005:

Tarkastin Lapinkalman röykkiön Humppilan inventoinnissa 24.5.2005. Nykyisellään röykkiöstä on jäljellä halkaisijaltaan n. 10-metrinen kivikehä, jonka keskellä on rajapyykki. Näyttäisi siltä, ettei röykkiö ole ollut ainakaan luontainen kivikko, sillä kankaalla, harjun päällä ei ole luontaista kivikkoa

Rostedt T 2012: Paikka on Pesosen 2005 kuvaamassa kunnossa. Ei uusia havaintoja.



Humppila Lapinkalma röykkiön jäännöksiä etualalla.



HUMPPILA 68 PEUHKURI

Mjtnuus: 1000005278

Rauh.lk: 2

Ajoitus: ajoittamaton

Laji: tunnistamaton: röykkiö

Koordin: N 6769 338 E 303 150 Z 130

X 6766 880 Y 2465 452

P 6772 180 I 3303 240

Tutkijat: Mikko Paloniemi 1958 tarkastus

Sijainti: ajoittamaton, kivirakenteet röykkiöt, Lukumäärä: 3. mahdollinen muinaisjäänös.

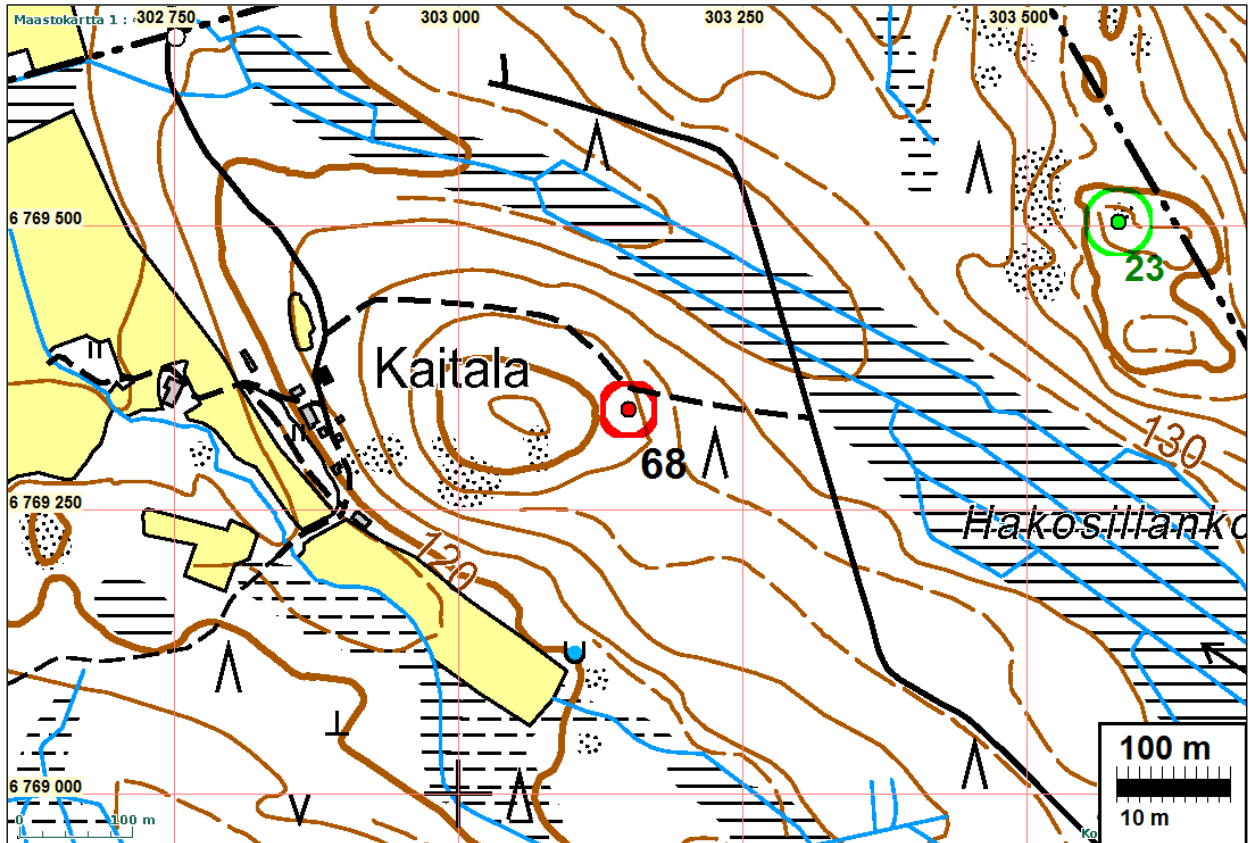
Huomiot: Muinaisjäänösrekisteri: Röykkiöt (3 kpl) sijaitsevat harjulla olevasta Kaitalan talosta n. 300 m itään, harjun metsää kasvavalla itärinteellä n. 30 metrin etäisyydellä toisistaan. Suurin röykkiöistä on n. 7-8 m pitkä, 4-5 metriä leveä ja 1,20-1,40 m korkea ja pienehköistä kivistä ladottu. Toiset röykkiöt ovat matalampia, n. 40-50 cm:n korkuisia, mutta saman kokoisia laajuudeltaan kuin isompikin. Korkeimman röykkiön kivet eivät ole juuri sammaloituneet, pienemmät ovat sen sijaan täysin sammalen ja heinän peittämät.

Mikko Paloniemi 1958:

Lapinkälman röykkiötä kaivanut Mikko Paloniemi sai kuulla kaivausapulaisiltaan, että läheisyydessä Kitusuon harjulla, Kitusuon itäpuolella on vastaavia röykkiöitä. Hän kävi tarkastamassa kivröykkiöt. Röykkiöt (3 kpl) sijaitsevat harjulla olevasta

Kaitalan talosta n. 300 m itään, harjun metsää kasvavalla itärinteellä n. 30 metrin etäisyydellä toisistaan. Suurin rökkiöistä on n. 7-8 m pitkä, 4-5 metriä leveä ja 1,20-1,40 m korkea ja pienehköistä kivistä ladottu. Toiset rökkiöt ovat matalampia, n. 40-50 cm:n korkuisia, mutta saman kokoisia laajuudeltaan kuin isompikin. Korkeimman rökkiön kivet eivät ole juuri sammaloituneet, pienemmät ovat sen sijaan täysin sammalen ja heinän peittämät.

Rostedt T 2012: ei uusia havaintoja. Rökkiöt aiemman kuvauksen mukaisessa kunnossa.



Humpila Peuhkuri rökkiö 1.



Humpvila Peuhkuri röykkiö 2.



Humpvila Peuhkuri röykkiö 3.

Kuvia

Kuvia voimalapaikoista alueen eri maastotyypeillä



Voimalapaikan 11 maastoa



Voimalapaikan 26 maastoa



Voimalapaikan 30 maastoa



Voimalapaikan 34 maastoa



Voimalapaikan 35 maastoa

Lisäys

Raportin jo valmistuttua saimme tilaajalta alla olevan viestin:

Sain paikalliselta asukkaalta seuraavanlaisen viestin koskien alueen muinaismuistoja. Vähän myöhässä YVA-selvitykseen, mutta kulkisiko tieto tätä kautta oikealle taholle:

- >Sammakkolammin ja Ritavuoren välimaastosta löytyy kivikautiset kärjäkivet .
- >Ja Ylisen takana olevalla kalliolla saattaa olla kivikautinen kivihauta.
- >Mahtaiskohan näistä olla mitään tietoa Pirkanmaan Ympäristökeskuksella ?
- >
- >Terveisin Pentti Mäkelä

Mäkelän psta terveisin Esko Koskinen

Ritavuoren – kartalla Ritämäki – eteläpuolella on maastokartalle merkitty ”Tuomarinkivet” aivan Urjalan-Humppilan rajalle. Kyseistä paikkaa ei inventoinnissa tarkastettu, koska se sijoittuu etäälle suunnitelluista rakennuspaikoista. Oletettavasti viesti viittaisi tähän paikkaan.

Mainittua Ylistä emme kartalta paikanna, joten siihen emme osaa sanoa mitään.

Mainittakoon, että alueella on melko runsaasti kaskeamiseen viittaavaa ”huhta” –nimistöä ja kaskeamiseen saattaa viitata myös lukuisat ”aho” –paikannimet. Kaskeamiseen voi liittyä kaskipeltoon (siis kaskeamisen jälkeen) kasattuja kiviraunioita. Näitä alueella lienee paljon enemmän mitä nyt havaitut Mansikkamäen rauniot. Alue ei ole sijaintinsa puolesta mitenkään tyyppilistä varhaismetallikautisille hautaröykkiöille ja sellaisia siellä tuskin on. Maanviljelykulttuurin – myös varhaisen – näkökulmasta alue lienee aina ollut takamaata ja erämaata. Myöhemmin historiallisella ajalla alue on ollut kaskeamiseen sopivaa – kun peltoviljely vallannut jokilaaksojen rintamaat ja kun puunkäyttö harventanut asutuksen läheiset metsät. Erilaisia rajamerkkejä – myös ehkä poikkeavan näyttäviä – voi pitäjänrajan tuntumassa hyvinkin sijaita. Rajan liepeitä ei tässä inventoinnissa tarkemmin käyty läpi.

Timo Jussila