

**Janakkala
Linnalahti
kivikautisen asuinpaikan
koekaivaus
2012**



**Hannu Poutiainen
Ville Laakso
Antti Bilund**



Kustantaja: Fingrid Oy

Sisältö

Perustiedot	2
Kartat	3
Tutkimus	5
Koekaivaukset	6
Koekuopat	8
Muinaisjäännöstiedot	14
JANAKKALA LINNALAHTI	14
Yhteenveto ja tulkinta	15
Kuvat	16

Kansikuva: Koekuoppa voimalinjapylvään numero 75 alueella.

Perustiedot

Alue: Janakkala Linnalahden kivikautinen asuinpaikka (Mjtunnus: 1000011682)
Kesijärven koillisrannalla.

Tarkoitus: Selvittää koekaivauksilla Linnalahden kivikautisen asuinpaikan laajuus ja säilyneisyys alueelle suunniteltujen voimalinjan pylväspaikkojen (numerot 74 ja 75) kohdalla ja läheisyydessä.

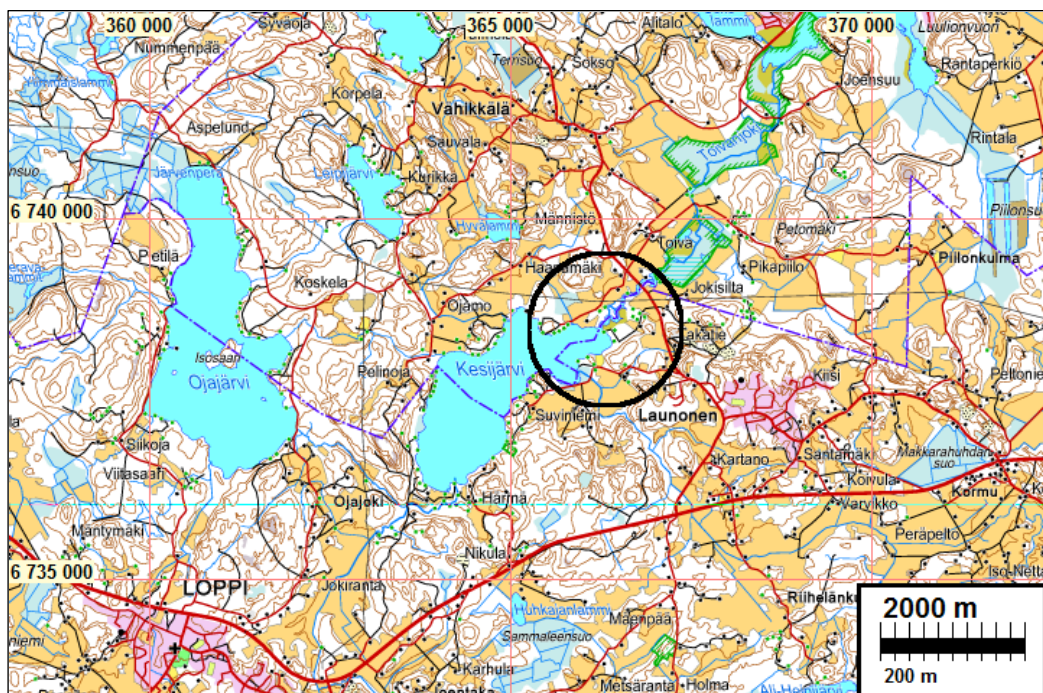
Maastotyö: Marraskuussa 2012

Kustantaja: Fingrid Oy

Tekijät: Mikroliitti Oy, Hannu Poutiainen, Ville Laakso, Antti Bilund

Aikaisemmat tutkimukset: Vesa Laulumaa 2008 inventointi.

Tulokset: Pylvään numero 74 kohdalla tai sen läheisyydessä ei ole muinaisjäännöstä. Pylvään numero 75 eteläpuolella havaittiin osittain säilynyttä kivikautista muinaisjäännöstä. Koekaivauksella alue rajattiin siten että se voidaan ottaa huomioon suunnitellussa rakentamisessa.

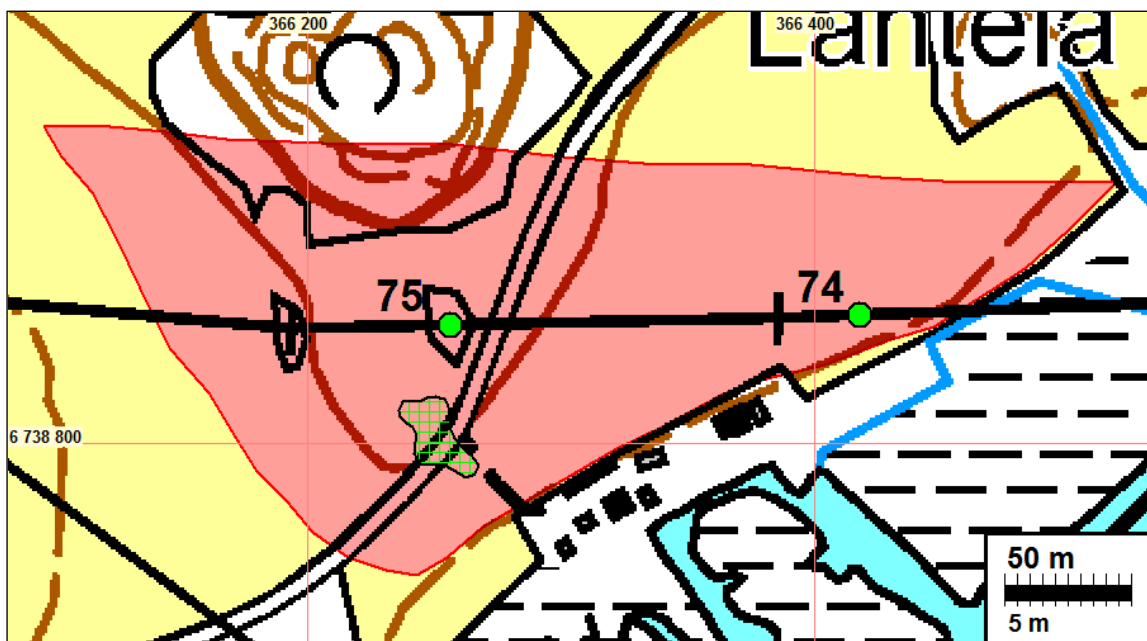
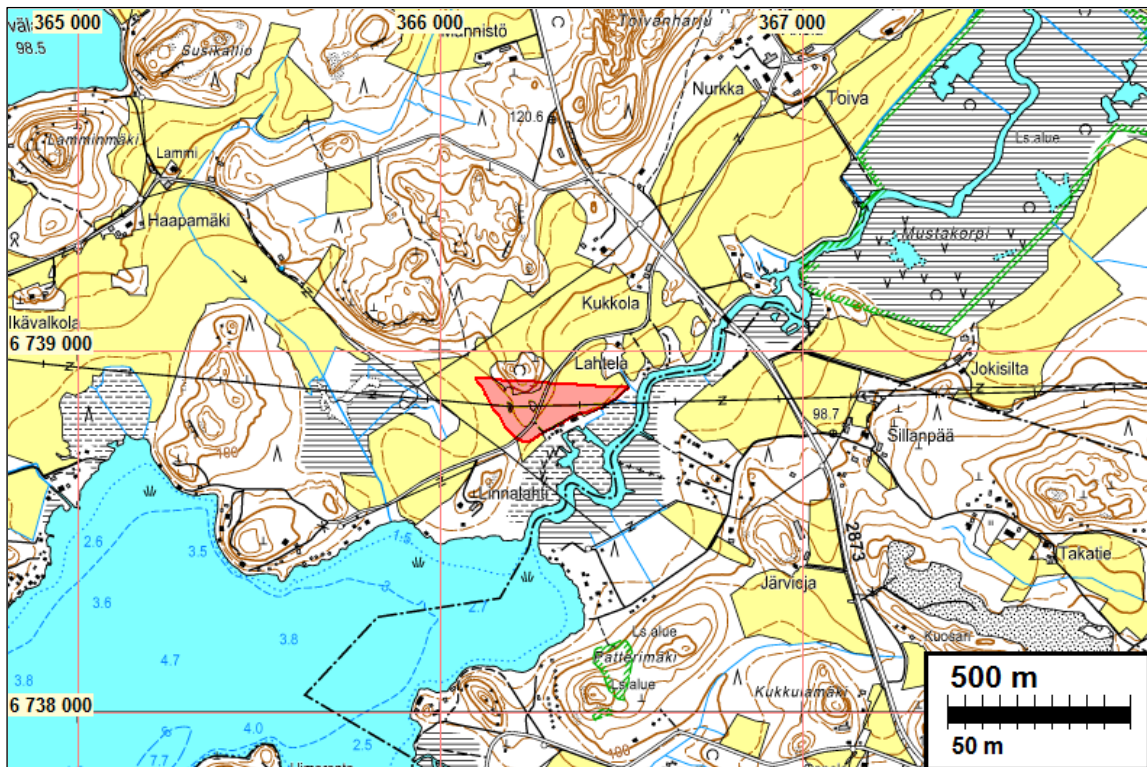


Tutkimuskohde kartalla.

Selityksiä: Koordinaatit "NE" ovat ETRS-TM35FIN (Euref) ja "PI" kkj yhtenäiskoordinaatit (YKJ), "XY" kkj peruskoordinaatit. Kartat ja ilmakuvaoitteet ovat ETRS-TM35FIN koordinaatistossa. Kartta ja ilmakuvapohjat Maanmittauslaitoksen maastotietokannasta kesällä 2012 ellei toisin mainittu.

Valokuvia ei ole talletettu mihinkään viralliseen arkistoon eikä niillä ole mitään kokoelmattunusta. Valokuvat digitaalisia, kopiot niistä on luovutettu tilaajalle CD:llä. Valokuvat ovat tallessa myös Mikroliitti Oy:n serverillä.

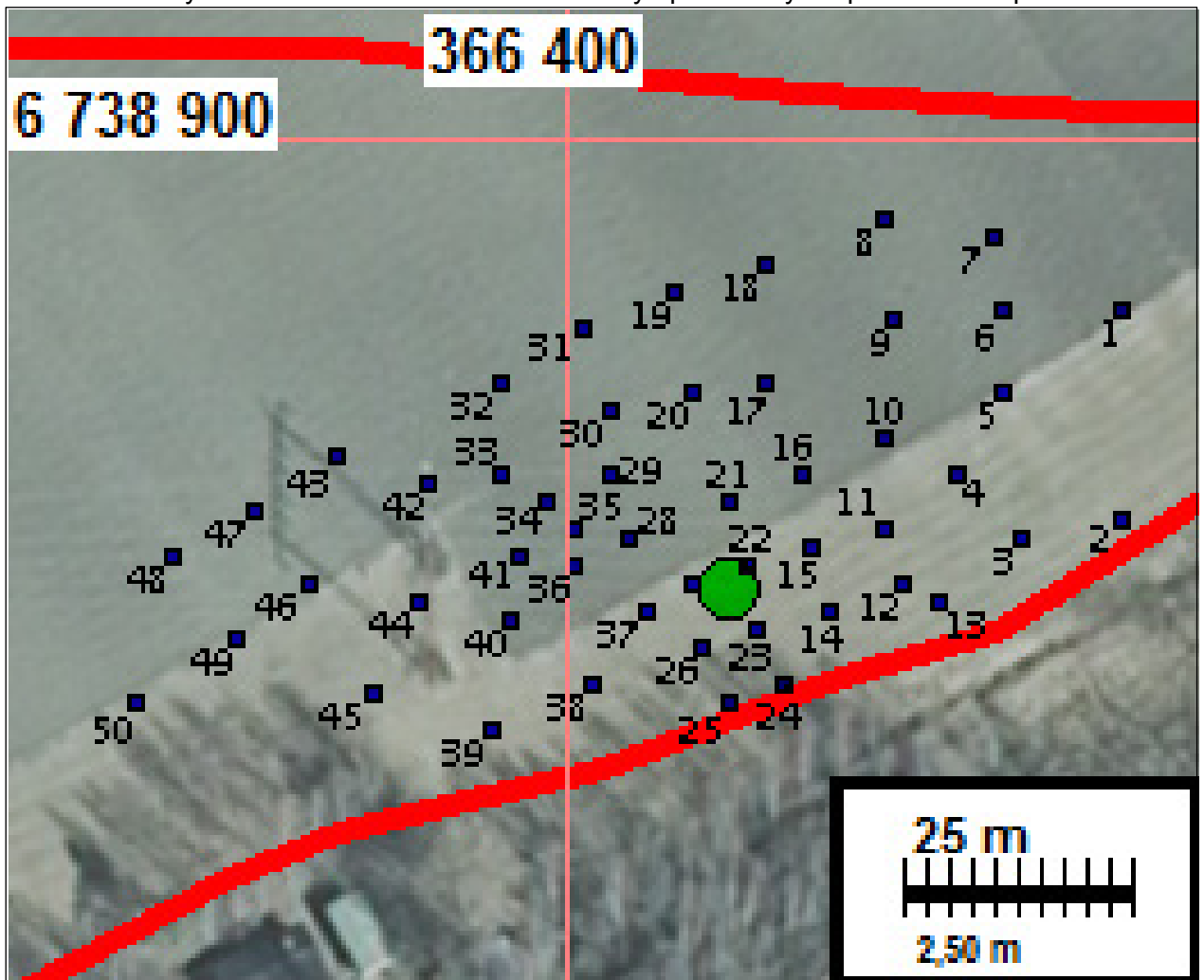
Kartat



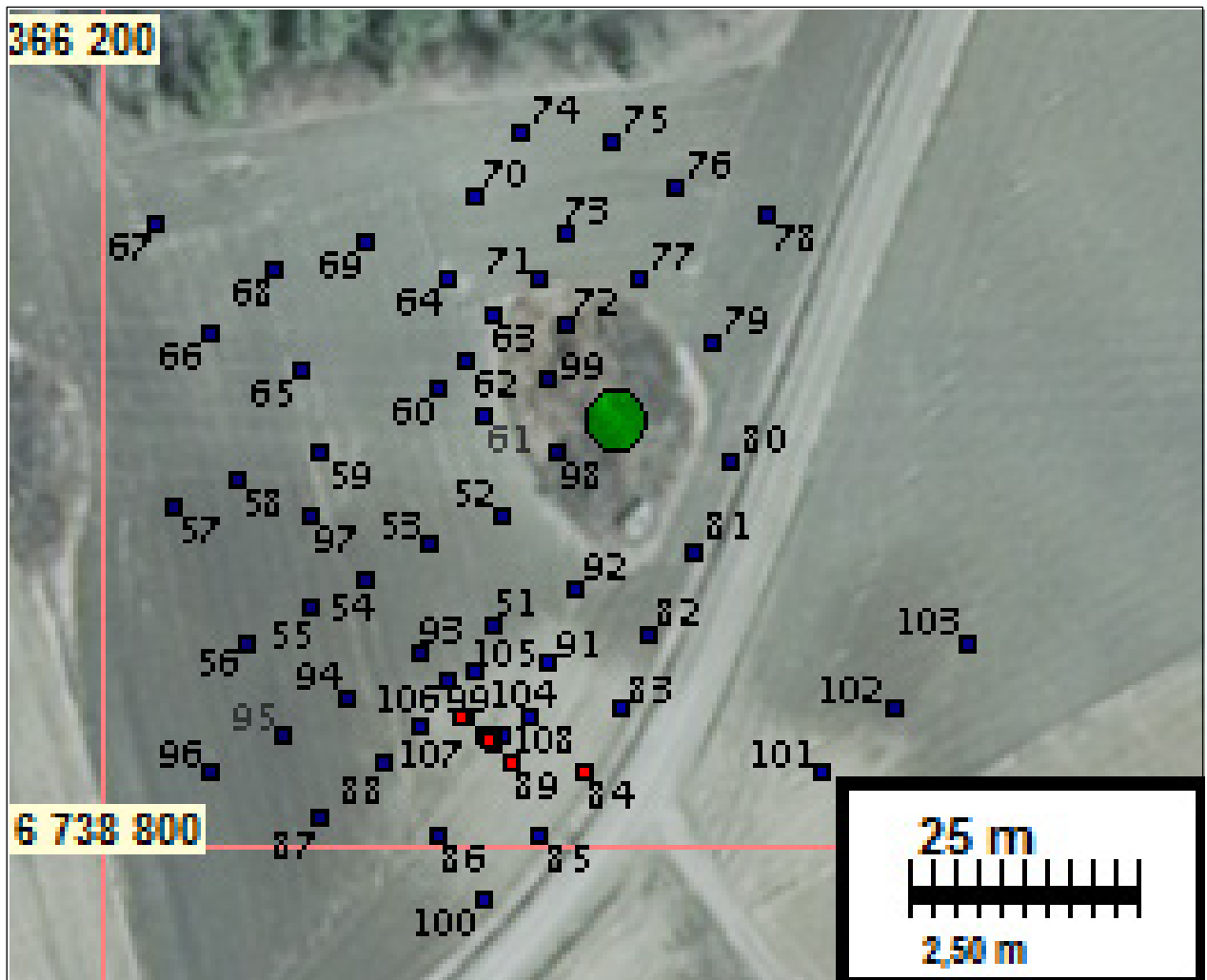
Linnalahden kivikautisen asuinpaikan rajaus muinaisjäännösrekisterin mukaan on merkitty karttaan punaisella. Tutkimuksissa rajattu, osittain säilynyt kiinteä muinaisjäännös on merkitty vihreällä ruudutuksella. Suunnitellut uudet voimajohtopylväät merkitty on karttaan vihreillä palloilla.



Muinaisjäännösrekisterin mukainen muinaisjäännösrajaus on merkitty punaisella. Koekuopat on merkitty karttaan sinisellä. Kairauspisteet on merkitty vaaleanpunaisella. Punaisella tähdellä on merkitty vuoden 2008 inventoinnin kvartsilöytöpaikka. Pylväspaikat vihreä pallo.



Voimalinjapylvään numero 74 kohdalle ja läheisyyteen tehdyt koekuopat merkitty on karttaan sinisillä neliöillä.



Voimalinjapylvään numero 75 kohdalla ja ympäristöön tehdyt koekuopat on merkitty karttaan sinisillä neliöillä. Koekuopat numerot 89, 90, 108, joista tuli kivikautiseen asuinpaikkaan viittavia löytöjä on merkitty punaisella. Punaisella merkitystä koekuopasta numero 84 tuli kuonaa.

Tutkimus

Fingrid Oy on uudistamassa voimalinjaa väillä Hikiä-Forssa. Janakkalan Linnalahden kohdalla suunnitelmien mukaiset voimalinjan uudet voimalinjapylväät (numerot 74 ja 75) sijoittuvat Linnalahden kivikautisen asuinpaikan (Mjtunnus:1000011682) kohdalle. Linnalahden kivikautinen asuinpaikka on löytynyt vuonna 2008 Museoviraston/Vesa Laulumaan suorittamassa arkeologisessa inventoinnissa voimajohtolinjan hankealueella.

Museovirasto edellytti 26.9.2012 (DNRO/DNR 337/304/2012) antamassaan lausunnossa koekaivauksia Linnalahden asuinpaikalla, joissa tulisi selvittää asuinpaikan laajuus ja säilyneisyys asuinpaikalle suunniteltujen voimalinjapylväiden (numerot 74 ja 75) paikoilla, myös työskentelyalueella mikä tarvitaan pylväitä pystytettäessä. Inventoinnissa v. 2008 oli kivikautisen asuinpaikan laajuus arvioitu karkeasti alueen topografian ja yhden kvartsilöytökohdan perusteella.

Fingrid Oy tilaisi Museoviraston edellyttämät koekaivaukset Mikroliitti Oy:tä. Museovirasto myönsi Mikroliitti Oy:lle tutkimusluvan 7.11.2012 (dnro 075/302/2012). Tutkimukset suoritettiin marraskuussa 2012 hyvissä olosuhteissa. Maastotyön suorittivat arkeologit H. Poutiainen, V. Laakso ja A. Bilund, apunaan arkeologian opiskelijat J. Tiilikkala ja I. Meriala.

Koekaivaukset

Linnalahden kivikautinen asuinpaikka sijaitsee Janakkalan ja Lopen rajalla Kesijärven koillisreunalla. Asuinpaikan itäpuolella virtaa Kesijärveen laskeva Toivanjoki. Asuinpaikka on nykyisin pääosin peltoaluetta, asuinpaikan poikki kulkee etelä-pohjoissuuntainen soratie ja asuinpaikan pohjoisreunalla sijaitsee metsäinen peltosaareke. Asuinpaikan poikki itä-länsi suunnassa kulkevan voimalinjan kaksi voimalinjapylvästä sijaitsevan asuinpaikan alueella.

Asuinpaikka on havaittu vuonna 2008 alueella suoritettussa hanke-alueen inventoinnissa. Tuolloin paikalla löydettiin kaksi kvartsi-iskosta Kesijärveen laskevalta niemekkeellä sijaitsevalta pelloilta. Inventoinnissa asuinpaikan laajuutta tai sen säilyneisyyttä ei selvitetty tarkemmin koekuopituksella tai muilla menetelmillä.

Nyt suoritettujen koekaivausten kohteena oleva osuus Linnalahden kivikautisen asuinpaikan muinaisjäännösalueesta sijaitsee peltoalueella. Tutkimusajankohtana peltoalue oli suurimmalta osin peitteinen, joten pääasiallisesti tutkimusmenetelmäksi tuli koekuopitus. Maaperä alueella vaihtelee huomattavasti. Paikoin alue on savea ja hiesua, paikoin hiesumoreenia, hietaa ja hieno hiekkaa. Koekuopituksen aikana kaivausmenetelmiä oli vaihdeltava tapauskohtaisesti: hiesu- ja savimaa oli käsiteltävä lastalla, mutta hiekka- ja hietamaat oli mahdollista seuloa.

Koekuopituksen lisäksi tutkimusmenetelminä käytettiin maanäytekairaamista. Pienen välimatkoin tehdyllä maanäytekairauksella etsittiin mahdollisia merkkejä maaperässä havaittavista ilmiöistä kuten kulttuurikerroksista ja rakenteista. Maastossa olleita paljaita maakohtia tarkkailtiin silmämääräisesti etsien maan pinnalla näkyviä kivikautiseen asuinpaikkaan liittyviä löytöjä kuten kvartsi-iskoksia ja keramiikkaa. Silmänvaraisella havainnoinnilla etsittiin myös mahdollisia rapautuneiden kivien anomaliaita, jotka voivat viitata esimerkiksi tulisijoihin.

Voimalinjapylvään nro 74 alue

Tutkimuskohteena olevan voimalinjapylvään numero 74 ympäristö on peltoa, joka tutkimusajankohtana oli nurmella. Joissakin paikoin oli kuitenkin paljaita kohtia, joissa voitiin tehdä myös silmämääräisiä havaintoja maan pinnasta. Paikalla on vanha rantatörmä, jota maanmuokkaus on osittain loiventanut ja osittain paikka on vanhaa järvenpohjaa. Maalaji alueella on hieno, käytännössä kivetön hiesu, jossa on runsaasti savea. Pylvään paikka, sen keskikohta, on lähellä törmän tyveä, sen alapuolella.

Suunnitellun pylvään ja sen arvioidun työskentelyalueen sisältäen riittävän suureksi arvioidun varoalueen kohdalle kaivettiin 50 koekuoppaa. Alueelle kaivettiin koekuoppia siten, että tiheimmin niitä tuli pylvään kohdalle ja sen lähistölle törmän laelle. Monin paikoin koston ja hyvin hienojakoisen maa-aineksen takia seulonta ei ollut mahdollista, joten koekuoppia kaivettiin lapioilla ja/tai lastoilla, mutta joka tapauksessa maa-aines tarkastettiin lastoilla mahdollisten löytöjen havaitsemiseksi.

Koekuoppien löydöt olivat moderni tiiltä ja muuta vastaavaa modernia aineistoa. Koekuopissa ja niiden maa-aineksessa ei ollut havaittavissa mitään arkeologisesti merkittäviä löytöjä eikä kulttuurikerroksia. Tehtyjen tutkimusten perusteella voidaan todeta, että voimalinjapylvään numero 74 kohdalla tai sen läheisyydessä ei ole kiinteää muinaisjäännöstä.

Voimalinjapylvään nro 75 alue

Tutkimuskohteena olevan voimalinjapylvään numero 75 alueella on vanha rantatörmä, jota maanmuokkaus on loiventanut. Sen yläpuolella on hiesupitoinen kohouma, jonka korkeimmalla kohdalla on kivinen ja lohkarainen moreenimuodostuma (hiekkamoreenia). Moreenimuodostuman tien puoleisessa päässä on siirtolohkare. Pääosa tutkitusta alueesta on peltoa.

Alueelle kaivettiin 58 koekuoppaa ja lisäksi tehtiin täydentävää maanäytekairaus (116 näytettä) pienin välimatkoin. Koekuopat kaivettiin soveltuvin osin lapiolla ja/tai lastalla ja kaikki maa-aines käytiin tarkasti läpi joko seulomalla (silmäkoko 4 mm) ja/tai lastalla.

Koekuoppia kaivettiin yleensä 8-10 metrin välein, mutta tarvittaessa väliä tihennettiin 4-5 metriin, poikkeuksellisesti vieläkin lyhyemmäksi. Kuoppia kaivettiin kaikkein tiheimmin koekaivauksessa löytyneiden kvartsi-kaavinten kiepeille sekä pystytettävän voimalinjapylvään läheisyyteen. Kaikki koekuopat kaivettiin ns. puhtaaseen maahan ja riittäväksi arvioitua syvyyteen. Yksi koekuoppa laajennettiin neliömetrin kokoiseksi koeruuduksi (koekuoppa 108).

Ylivoimaisesti valtaosa alueelle kaivetuista koekuopista olivat löydöttömiä, eikä niissä myöskään ollut mitään merkkiäkään mahdollisista kulttuurikerroksista tai rakenteista. Koekuopista koekuopissa numeroissa 82, 84, 95 ja 97 moderneja kyntämisen jälkiä.

Kahdesta vierekkäisestä koekuopasta (numerot 89 ja 90) löytyi kivikautisia löytöjä, kaksi kvartsi-kaavinta. Löytökohta sijaitsee edellä mainitun siirtolohkareesta noin 25 m lounaaseen ja sora-tiestä noin 15 m jokseenkin pohjoiseen. Kyseisellä paikalla ja sen ympäristössä on lajittunut käytännössä täysin kivetön hieno hiekka pellon muokkauskerroksen alapuolella. Molemmat löydöt tulivat muokkauskerroksesta. Kyseisten koekuoppien väliin kaivetusta koeruudusta (nro 108) tuli murunen palanutta luuta.

Muokkauskerroksessa on jonkin verran hiiltä tällä kohdin ja maa-aines on tummempaa kuin muualla. Myös muokkauskerroksen alapuolisesta hiekasta tuli muutamia hiilenpaloja. Mitään kulttuurikerrosta ei todettu missään koekuopassa, ei myöskään esim. rapautuneita kiviä (jotka voisivat tarkoittaa mahdollista tulijan jäännöstä). Alueelta löytyi myös muutamia rautanauvoja ja kappale kuonaantunutta materiaalia, joten noki ja hiili saattavat liittyä myöhäisen historiallisen ajan toimintaan.

Eryteisesti havainnoissa kuitenkin kiinnittää huomiota kvartsi-iskosten täydellinen puuttuminen. Jos kvartsia olisi kyseisellä paikalla työstetty, iskoksia olisi kaiken todennäköisyyden mukaan pitänyt löytyä ainakin joistain alueelle kaivetuista lukuisista ja lähekkäisistä koekuopista.

Koekuopituksen lisäksi mahdollisia kulttuurikerroksia ja/tai rakenteita etsittiin hyvin tiheällä maanäytekairauksella (116 näytekohtaa). Parissa kohdassa havaittiin merkkejä moderneista ilmiöistä, mutta mistään esihistoriallisesta kulttuuriperäisestä anomaliasta ei löytynyt edes viitteitä.

Koekuoppa- ja kairaushavaintojen sekä löytöjen perusteella arvioituna tutkitulle peltoalueelle muodostuu hyvin pienialainen muinaisjäännös, osa kivikautisesta asuinpaikasta joka lienee suureksi osaksi tuhoutunut pellon muokkauksessa ja tien teossa. Aiempien, inventoinnissa saatujen havaintojen perusteella asuinpaikka-alueella on lisäksi sora-tien toisellakin puolella, lähempänä nykyistä rantaa, jossa nyt ei tarkempia tutkimuksia tehty.

Koekuopat

Koekuopat numerot 1-50 voimalinjapylvään numero 74 alueelta ja koekuopat numerot 51–108 on voimalinjapylvään numero 75 alueelta. Taulukossa lyhenne kynt tarkoittaa kyntökerroksen paksuutta.

Pylväspaikan 74 alue

Nr	N	E	Z	Koko cm	Syv cm	Kynt cm	Maaperän kuvaus	Muokkauskerros	Muut havainnot
1	6738881	366461	85	35x35	35	32	perusmaa hiesu	normaali	
2	6738858	366461	85	35x35	45	38	perusmaa hiesu	normaali	
3	6738856	366450	85	32x32	45	35	perusmaa hiesu	normaali	
4	6738863	366443	84	40x30	35	30	perusmaa hiesu	normaali	
5	6738872	366448	84	35x35	33	30	perusmaa hiesu	normaali	
6	6738881	366448	84	40x35	35	28	perusmaa hiesu	normaali	
7	6738889	366447	85	37x35	30	25	perusmaa hiesu	normaali	
8	6738891	366435	86	30x30	40	30	perusmaa hiesu	normaali	
9	6738880	366436	85	35x35	42	32	perusmaa hiesu	normaali	
10	6738867	366435	85	35x35	40	30	perusmaa hiesu	normaali	
11	6738857	366435	85	40x40	40	35	perusmaa hiesu	normaali	
12	6738851	366437	84	35x30	50	40	perusmaa hiesu	normaali	
13	6738849	366441	84	35x30	40	30	perusmaa hiesu	normaali	
14	6738848	366429	84	40x35	35	27	perusmaa hiesu	normaali	
15	6738855	366427	84	35x35	35	28	perusmaa hiesu	normaali	
16	6738863	366426	84	30x30	40	30	perusmaa hiesu	normaali	
17	6738873	366422	85	35x35	48	40	perusmaa hiesu	normaali	
18	6738886	366422	85	40x35	35	28	perusmaa hiesu	normaali	
19	6738883	366412	86	35x30	40	30	perusmaa hiesu	normaali	
20	6738872	366414	85	38x38	33	30	perusmaa hiesu	normaali	
21	6738860	366418	85	30x30	38	30	perusmaa hiesu	normaali	
22	6738853	366420	85	35x35	35	27	perusmaa hiesu	normaali	
23	6738846	366421	83	35x35	38	30	perusmaa hiesu	normaali	
24	6738840	366424	84	35x35	38	30	perusmaa hiesu	normaali	
25	6738838	366418	84	35x30	35	28	perusmaa hiesu	normaali	
26	6738844	366415	84	33x33	35	28	perusmaa hiesu	normaali	
27	6738851	366414	85	33x33	30	20	perusmaa hiesu	normaali	
28	6738856	366407	87	40x40	35	27	perusmaa hiesu	normaali	
29	6738863	366405	87	35x35	30	28	perusmaa hiesu	normaali	
30	6738870	366405	87	33x33	30	28	perusmaa hiesu	normaali	
31	6738879	366402	87	35x35	38	30	perusmaa hiesu	normaali	
32	6738873	366393	88	40x40	28	25	perusmaa hiesu	normaali	
33	6738863	366393	87	35x35	37	33	perusmaa hiesu	normaali	
34	6738860	366398	85.	40x35	40	33	perusmaa hiesu	normaali	

35	6738857	366401	86	35x35	45	35	perusmaa hiesu	normaali	
36	6738853	366401	86	40x35	40	32	perusmaa hiesu	normaali	
37	6738848	366409	86	35x30	32	27	perusmaa hiesu	normaali	
38	6738840	366403	87	40x40	32	28	perusmaa hiesu	normaali	
39	6738835	366392	86	40x35	35	30	perusmaa hiesu	normaali	
40	6738847	366394	85	33x33	35	27	perusmaa hiesu	normaali	
41	6738854	366395	87	35x35	42	30	perusmaa hiesu	normaali	
42	6738862	366385	87	33x33	36	26	perusmaa hiesu	normaali	
43	6738865	366375	89	40x35	32	28	perusmaa hiesu	normaali	
44	6738849	366384	89	35x35	35	29	perusmaa hiesu	normaali	
45	6738839	366379	87	40x40	38	30	perusmaa hiesu	normaali	
46	6738851	366372	88	38x38	36	28	perusmaa hiesu	normaali	
47	6738859	366366	89	36x36	36	27	perusmaa hiesu	normaali	
48	6738854	366357	89	40x40	35	27	perusmaa hiesu	normaali	
49	6738845	366364	89	35x35	33	28	perusmaa hiesu	normaali	
50	6738838	366353	89	35x35	32	27	perusmaa hiesu	normaali	

Pylväsipaikka 75

Nr	N	E	Z	Koko cm	Syv. cm	Kynt cm	Maaperän kuvaus	Muokkauskerros	Muut havainnot
51	6738824	366243	96	40x40	40	30	perusmaa harmaa hieno hieta	normaali	
52	6738836	366244	97	40x40	47	30	hiekkaisempi 10 cm paksu kerros kynnon alla, sen alla hiesua	normaali	
53	6738833	366236	95	40x35	43	30	perusmaa harmaa hiesu	normaali	
54	6738829	366229	96	35x35	45	25	hiekkainen 7 cm paksu kerros kynnon alla, sen alla harmaa hieta	normaali	
55	6738826	366223	95	40x40	55	35	hiekkainen 10 cm paksu kerros kynnon alla, sen alla hieno harmaa hiekka	normaali	
56	6738822	366216	94	35x35	54	24	punertava 8 cm paksu hiekka kynnon alla, sen alla hieno harmaa hiekka	kyntökerros hiekkainen	
57	6738837	366208	94	30x30	40	30	kynnon alla punaruskea hiekka	kyntökerros hiekkainen	
58	6738840	366215	95	35x30	40	30	kynnon alla punaruskea hiekka	kyntökerros hiekkainen	
59	6738843	366224	96.	40x30	46	28	kynnon alla punaruskea hiekka	kyntökerros hienoainesta	
60	6738850	366237	97	35x35	37	23	perusmaa hiesua	kyntökerros hienoainesta	

61	6738847	366242	97	40x35	34	29	perusmaa harmaata hiesua	kyntökerros hienoainesta	
62	6738853	366240	97	40x35	43	28	perusmaa hiesua	kyntökerros hienoainesta	
63	6738858	366243	98	35x35	49	29	perusmaa hiesua	kyntökerros hienoainesta	
64	6738862	366238	97	40x30	35	26	perusmaa hiesua	pieniä kiviä kyntökerroksessa, muutoin hienoaineista	
65	6738852	366222	96	30x30	35	22	perusmaa harmaata hiesua	kyntökerros hienoainesta	
66	6738856	366212	95	40x35	42	30	kynnön alla punaruskea hiekka	kyntökerros hiekkainen	
67	6738868	366206	95	45x40	33	27	kynnön alla harmaata hietaa ja hiesua	kyntökerros hieman hiekkainen	
68	6738863	366219	96	30x30	31	23	kynnön alla harmaa hiesu	kyntökerros hienoainesta	
69	6738866	366229	97	34x30	38	28	kynnön alla harmaa hiesu	kyntökerros hienoainesta	
70	6738871	366241	97	30x30	38	28	kynnön alla harmaa hiesu	kyntökerros hienoainesta	
71	6738862	366248	97	38x35	37	30	kynnön alla harmaa hiesu	kyntökerros hienoainesta	
72	6738857	366251	97	38x35	50	0	hiekkamoreenia, hienoainesta ja pieniä kiviä seassa	ei peltokerrosta	Koekuoppa moreeni-muodostumalla
73	6738867	366251	97	33x30	33	24	kynnön alla harmaa hiesu	kyntökerros hienoainesta	
74	6738878	366246	98	40x35	34	29	kynnön alla harmaa hiesu	kyntökerros hienoainesta	
75	6738877	366256	97	40x40	36	29	kynnön alla harmaa hiesu	kyntökerros hienoainesta	
76	6738872	366263	97	35x35	38	29	kynnön alla harmaa hiesu	kyntökerros hienoainesta ja pieniä kiviä	
77	6738862	366259	96	35x35	35	30	kynnön alla harmaa hiesu	kyntökerros hienoainesta ja pieniä kiviä	
78	6738869	366273	96	40x35	47	33	kynnön alla harmaa hiesu	kyntökerros hienoainesta ja pieniä kiviä	
79	6738855	366267	95	40x35	37	30	kynnön alla harmaa hiesu	kyntökerros hienoainesta	
80	6738842	366269	95	40x40	37	30	kynnön alla harmaa hiesu	kyntökerros ruskeaa hienoainesta	kynnöstä rautanaula
81	6738832	366265	96	35x35	40	38	kynnön alla ruskea hietä	kyntökerros hiedan sekainen	

82	6738823	366260	95	35x35	30	28	kynnön alla punaruskea hiekka	hiekansekainen kyntökerros	6 cm leveä auranjälki pohjalla
83	6738815	366257	95	40x40	59	48	kynnön alla punaruskea hiekka	hiekansekainen kyntökerros	salaojaputke a muistuttavia keraamisia muruja
84	6738808	366253	95	45x45	53	42	kynnön alla punaruskea hiekka	hiekansekainen kyntökerros	auranjälki löytönä kuonaantunutta materiaalia hiukan hiiltä
85	6738801	366248	94	45x45	47	38	kynnön alla punaruskea hiekka	normaali	löytönä pala salaojaputke a tms.
86	6738801	366237	94	36x36	50	24	kynnön alla punaruskea hiekka	hiekansekainen kyntökerros	
87	6738803	366224	94	38x38	42	36	kynnön alla harmaan ruskea hieta	kyntökerros hietainen	
88	6738809	366231	95	45x45	65	37	kynnön alla 10 cm paksu kerros punaruskeaa hiekkaa, sen jälkeen vaihettuu harmaaseen hiekkaan	normaali	
89	6738809	366245	95	40x40	70	35	kynnön alla 13 cm paksu kerros punaruskeaa hiekkaa, sen jälkeen vaihettuu harmaaseen hietaan	normaali	löytönä puolikas kvartsikaavin
90	6738814	366240	95	40x40	43	30	kynnön alla ruskea hiekka	kyntökerros hiekkainen	löytönä kvartsikaavin
91	6738820	366249	95	35x30	48	38	kynnön alla punaruskea hiekka	kyntökerros hiekkainen	
92	6738828	366252	96	38x38	30	24	kynnön alla harmaa hiesu	kyntökerros hiesuinen	
93	6738821	366235	94	37x37	60	29	kynnön alla 10 cm paksu kerros punaruskeaa hiekkaa, sen alla harmaa hieta	kyntökerros hiekansekainen	
94	6738816	366227	94	40x35	60	44	kynnön alla punaruskea hiekka	kyntökerros hiekansekainen	
95	6738812	366220	93	40x35	53	28	kynnön alla 10 cm kerros punaruskeaa hiekkaa, sen alla harmaa hiekka	kyntökerros hiekansekainen	auranjälki
96	6738808	366212	95	40x35	50	36	kynnön alla harmaa hieta	kyntökerros hienoainesta	

97	6738836	366223	95	65x60	38	36	kynnön alla punaharmaa hiekka	kyntökerros hiekkansekainen	moderneja kynnönjälkiä
98	6738843	366250	97	42x40	43	0	pintakerros ruskean harmaata, välillä punertava hiekkamoreeni, jossa kiviä seassa, 35 cm syvyydessä muuttuu harmaaksi kiinteäksi hiesuksi	ei peltokerrosta	Koekuoppa moreeni-muodostumalla
99	6738851	366249	97	45x45	40	0	pintakerros tummanruskeaa, sitten vaaleanruskeaa hiekkamoreeni, alla hienompaa moreenia, jossa harmaata hietaa ja kiviä	ei peltokerrosta	Koekuoppa moreeni-muodostumalla
100	6738794	366242	96	38x38	45	28	kynnön alla punaruskeaa hiekka	kyntökerros tummanruskeaa ja hiekkainen	
101	6738808	366279	93	37x37	40	24	kynnön alla 8 cm punaruskeaa hiekkaa, joka sen jälkeen vaihettuu harmaaseen hiekkään	kyntökerros harmaanruskeaa ja hiekkainen	
102	6738815	366287	93	40x40	23	21	kynnön alla harmaaa hienoa hietaa	kyntökerros tummanruskeaa ja hietainen	
103	6738822	366295	94	40x40	37	30	kynnön alla harmaaa hiesua	kyntökerros tummanruskeaa ja hiesuinen	
104	6738814	366247	95	35x35	50	43	kynnön alla ruskeaa hiekkaa	kyntökerros tummanharmaa ja hiekkainen	
105	6738819	366241	95	40x40	43	30	kynnön alla punaruskeaa 7 cm kerros hiekkaa, sen alla harmaata hienoa hiekkaa	kyntö harmaanruskeaa	
106	6738818	366238	95	35x35	33	27	kynnön alla vaaleanruskeaa hiekkaa	kyntö harmaaa hiekkainen	
107	6738813	366235	95	40x40	37	23	kynnön alla 10 cm kerros vaaleanruskeaa hiekkaa, joka vaihettuu harmaaseen hiekkään	kyntö harmaanruskeaa ja hiekkainen	
108	6738811	366243	95	100x100	40	36	kynnön alla punaruskeaa hiekkaa	kyntö tummanruskeaa hiekkainen, sisälsi pieniä kiviä	löytönä palanut luu, mahdollisesti pala lasia ja rautanaula



Koekuoppa nro 82 pylvään nro 75 alueella



Koekuoppa nro 95 pylvään nro 75 alueella



Koekuoppa nro 96 pylvään nro 75 alueella.



Koekuoppa nro 90 pylvään nro 75 alueella.



Koekuoppa nro 84 pylvään nro 75 alueella.



Koekuoppa nro 89 pylvään nro 75 alueella.



Koekuoppa nro 104 pylvään nro 75 alueella.



Koekuoppa nro 105 pylvään nro 75 alueella.



Koekuoppa nro 106 pylvään nro 75 alueella.

Koekuoppa nro 107 pylvään nro 75 alueella.



Koekuoppa nro 108 pylvään nro 75 alueella.

Muinaisjäännöstiedot

JANAKKALA LINNALAHTI

Mjtunnus: 1000011682
 Rauh.lk: 2
 Ajoitus: kivikautinen / esihistoriallinen.
 Laji: asuinpaikka

Koordin: N: 6738 791 E: 366 262 Z: 92,5
 X: 6739 250 Y: 2529 901
 P: 6741 620 I: 3366 378

Tutkijat: Vesa Laulumaa 2008 inventointi
 Sijainti: Kohde sijaitsee 7,6 km Lopen kirkosta koilliseen
 Huomiot: *Muinaisjäännösrekisteri:* Asuinpaikka löytyi Hikiä-Forssa voimalinjainventoinnin yhteydessä vuonna 2008, ja se sijaitsee Janakkalan ja Lopen rajan tuntumassa Kesijärven koillispuolella. Tie numero 54 Lahdesta Forssaan kulkee noin kolmen kilometrin päässä etelässä ja Launosten kylä on pari kilometriä kaakkoon. Maasto on peltoa ja maaperä hiekkaa. Maasto muodostaa niemekkeen, joka laskee kohti Kesijärveä etelässä. Heti asuinpaikan itäpuolella Toivanjoki laskee Kesijärveen. Paikka on maanmuodoltaan, maaperältään ja sijainniltaan erittäin tyypillinen kivikautiselle asuinpaikalle. Inventointihetkellä pelloista oli lähes kaikki kyntämättä, vain noin 5 x 30 metrin sarka oli kynnetyt voimalinjan eteläpuolella oleville mökeil-

le johtavan tien viereen. Linjalle tästä on matkaa noin 30 metriä. Kynnöksestä löytyi kaksi kvartsi-iskosta. Aluetta ei ryhdytty koekuopittamaan, koska kyseessä voi olla hyvinkin laaja pesäkkeisesti säilynyt kivikautinen asuinpaikka, jonka rajojen ja säilyneisyyden määrittäminen vaatii koekaivauksen.

Yhteenveto ja tulkinta

Linnalahden kivikautisen asuinpaikan luonnetta ja laajuutta selvitettiin koekaivauksella. Tutkimus rajautui muinaisjäännösalueelle suunniteltujen voimalinjatolppien (numerot 74 ja 75) kohdalle sekä lähiympäristöön.

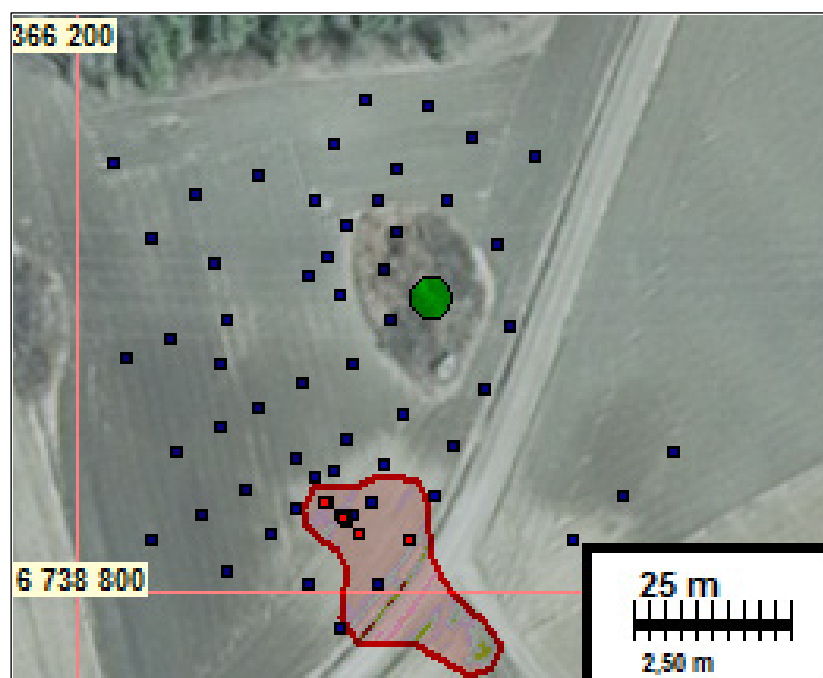
Linnalahden kivikautisen asuinpaikan itäreunalle sijoittuvan uuden voimajohtopylvään numero 74 kohdalla tai läheisyydessä ei havaittu mitään merkkejä muinaisjäännöksestä.

Suunnitelmien mukaisen voimajohtopylvään numero 75 eteläpuolelle tehdyistä koekuopista tehtiin havaintoja muinaisjäännöksestä. Koekupista löydetyt kvartsi-kaapimet sekä kyntökerroksen alapuolelta havaitut noki ja hiilikerrokset osoittavat, että pellolla on varsin suppealla alueella osittain säilynyt vähäisiä jäännöksiä esihistoriallisen ajan asutuksesta ja toiminnasta. Paikalla on siis osittain säilynyttä esihistoriallisen ajan kiinteätä muinaisjäännöstä, ilmeisesti sen reuna-alueita. Koekaivauksessa muinaisjäännöksen säilynyt osuus rajattiin siten, että se voidaan ottaa huomioon suunnitellussa rakentamisessa.

Nyt rajatun muinaisjäännöksen pohjoisraja sijaitsee pylväspaikan 75 eteläreunalta 23 m etelään. Pohjoisrajan – muinaisjäännöksen pohjoisrajan tasa - koordinaatit ovat: N 6738818 E 366254. Itärajan tasa tien luoteispuolella on 6738812 E 366256 ja länsirajan N 6738811 E 366237.

18.1.2013

Hannu Poutiainen



Muinaisjäännösrajaus pylväspaikan 75 eteläpuolella.

Kuvat

Tutkimusaluetta pylvään nro 74 paikkeilla.



Koekuopitusta pylvään nro 75 paikkeilla



Löytö- ja asuinpaikka-alue pylvään nro 75 lähistöllä, kuvassa työntekijöiden kohdalla.