

**Joensuu
liksenvaaran-Ketunpesien-
Papinkankaan
osayleiskaava-alueen
muinaisjäännösinventointi
2012**



**Timo Jussila
Timo Sepänmaa**



Kustantaja: Joensuun kaupunki

Sisältö:

Perustiedot	2
Inventointi	3
Yleiskartat	3
Muinaisjännökset	5
JOENSUU 301 KONTIOSUO	5
JOENSUU 302 KUKKOLAN TALO	7
JOENSUU 303 TETRISUO 1	10
JOENSUU 304 TETRISUO 2	13
JOENSUU 305 TETRISUO 3	15
Löytöpaikat	15
JOENSUU 505 PITKÄLÄ	15
JOENSUU 507 IIKSENJOENRANTA	16

Kansikuva: Kukkolan navetan raunioita Iiksenvaaran tien varressa

Perustiedot

Alue: Joensuun kapupungin keskustan etelä-kaakkoispuolella sijaitseva Iiksenvaaran-Papinkankaan-Ketunpesien osayleiskaava-alue

Tarkoitus: Tarkistaa onko alueella muinaisjännöksiä. Etsiä uusia muinaisjännöksiä.

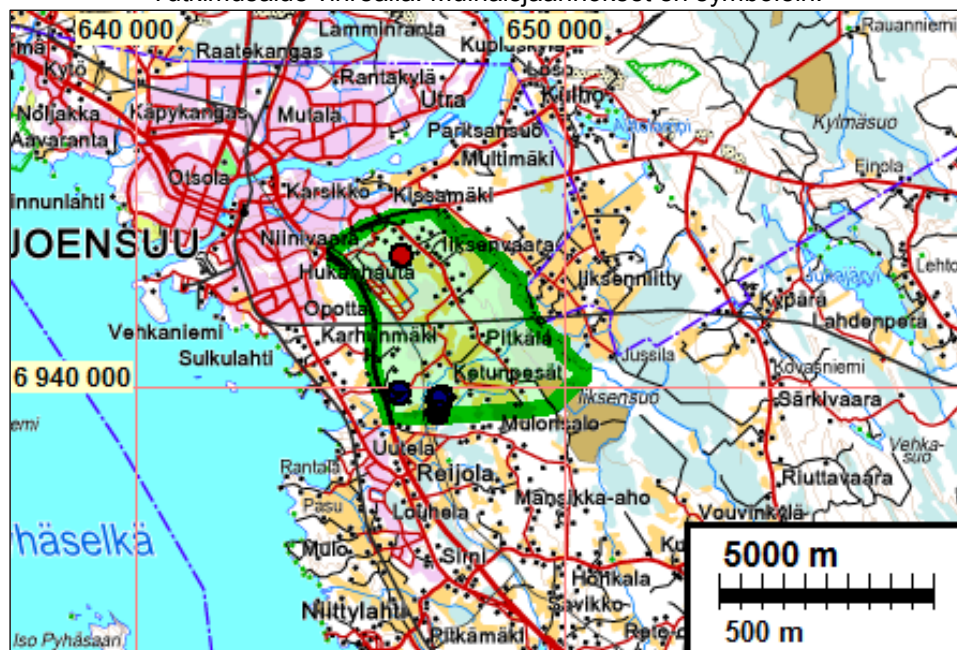
Työaika: Kenttätyöt syyskuu 2012

Kustantaja: Joensuun kaupunki.

Tekijät: Mikroliitti Oy, Timo Jussila ja Timo Sepänmaa.

Tulokset: Alueelta tunnettiin ennestään pari kiviesineen löytöpaikkaa. Alueelta löydettiin yksi kivikautinen asuinpaikka metsämaastosta, sekä neljä raunioitunutta 1800-luvulla hylättyä tilakeskusta, joissa rakennuksen pohjia ym.

Tutkimusalue vihreällä. Muinaisjännökset eri symbolein.



Inventointi

Alueelle laaditaan yleiskaavaa. Museovirasto antoi hankkeesta lausunnon 25.10.2011 (dnro 517/303/2011) jossa edellytettiin alueella tehtäväksi muinaisjäännösinventointi. Joensuun kaupunki tilasi Mikrolahti Oy:ltä alueen muinaisjäännösinventoinnin. Inventoinnin maastotyö tehtiin syyskuun alussa v. 2012 hyvissä maastotutkimusolosuhteissa.

Inventoinnissa pyrittiin etsimään esihistoriallisia muinaisjäännöksiä Muinaisen Saimaan rannoilta. Lisäksi tarkasteltiin maastoja yleisesti erilaisten historiallisen ajan jäänteiden havaitsemiseksi, sekä tarkasteltiin alueen vanhaa karttamateriaali mahdollisten historiallisten muinaisjäännösten paikallistamiseksi ja maasto havaintojen selittämiseksi. Rakentamattomat Muinais-Saimaan rannat käytiin läpi lähes kattavasti – ainakin sen verran, että tarkasteltiin voisiko alueella olla esihistorialliselle asutukselle soveltuvia maastonkohtia. Jos sellaisia havaittiin tai epäiltiin havaintojen perusteella alueella olevan, tutkittiin aluetta tarkemmin. Sopivaksi katsotuille maastonkohdille tehtiin koekuoppia.

Muinainen Saimaa on alueella ulottunut korkeimmillaan n. 87 m korkeustasolle n. 4000 eKr. 85 m tasolla Saimaa on ollut n. 3200 eKr. ja 80 m tasolla n. 700 eKr. Alueella on siten runsaasti muinaisia Saimaan rantatasoja. 4000 eKr. varhaisemmat rantatasot (varhainen Saimaa ja Ancylusjärvi) ovat em. korkeustasojen ja nykyisen veden tason alapuolella.

Alueen itäosaa, liksenjokilaakson länsiosia tarkastettiin tihein pistokokein - lähes kattavasti – 80-87 m korkeustasoilla. Samoin Kontiosuon rantoja, jossa maasto hyvin pienipiirteistä suon eteläpuolella. Arkeologin näkökulmasta ns. hyviä muinaisjäännösmaastoja ei alueella juurikaan ole – mahdollisia maastoja kylläkin. Vain yhdestä paikasta onnistuttiin löytämään ehjä kivikautinen asuinpaikka. Peltoja tutkittiin vain vähän, koska lähes kaikki alueen pellot olivat nurmella. Topografisesti esihistoriallisille asuinpaikoille soveltuvia peltoalueita ei alueella havaittu.

6.11.2012

Timo Jussila

Yleiskartat



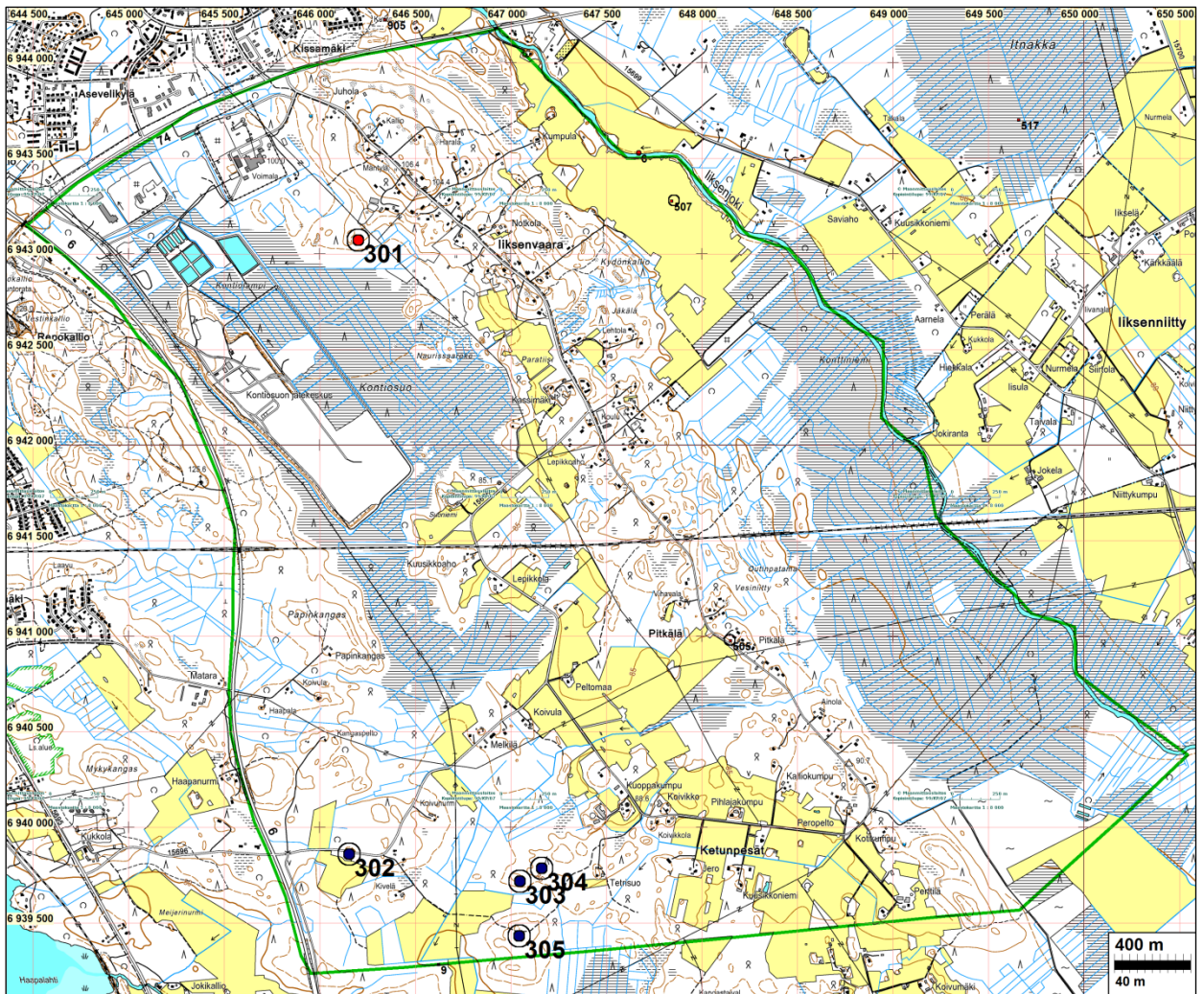
liksenvaaran alue 1940.



Ote Kontiolahden pitäjänkartasta v. 1847. Siihen vahvistettu punaisella talot. Kukkola alareunassa



Ote 1800-1900-lukujen vaihteen ns. Senaatinkartasta



Muinaisjäänökset

Kohteiden numerointi on epävirallinen, vain tätä raporttia varten karttaviitteeksi. Museovirasto antaa uusille kohteille aikanaan virallisen muinaisjäänösrekisteritunnuksen. Kartoilla muinaisjäänösrajaukset punaisella. Koordinaatit "NE" ovat ETRS-TM35FIN (Euref) ja "PI" yhtenäiskoordinaatit (YKJ) ja "XY" ovat peruskoordinaatteja (KKJ). Kartat ja ilmakuvat ovat ETRS-TM35FIN koordinaatistossa. Kartat ja ilmakuvapohjat Maanmittauslaitoksen maastotietokannasta kesällä 2012 ellei toisin mainittu

JOENSUU 301 KONTIOSUO

Mjtunnus:

Rauh.lk: 2

Ajoitus: kivikautinen

Laji: asuinpaikka

Koordin: N: 6943 072 E: 646 202 Z: 85

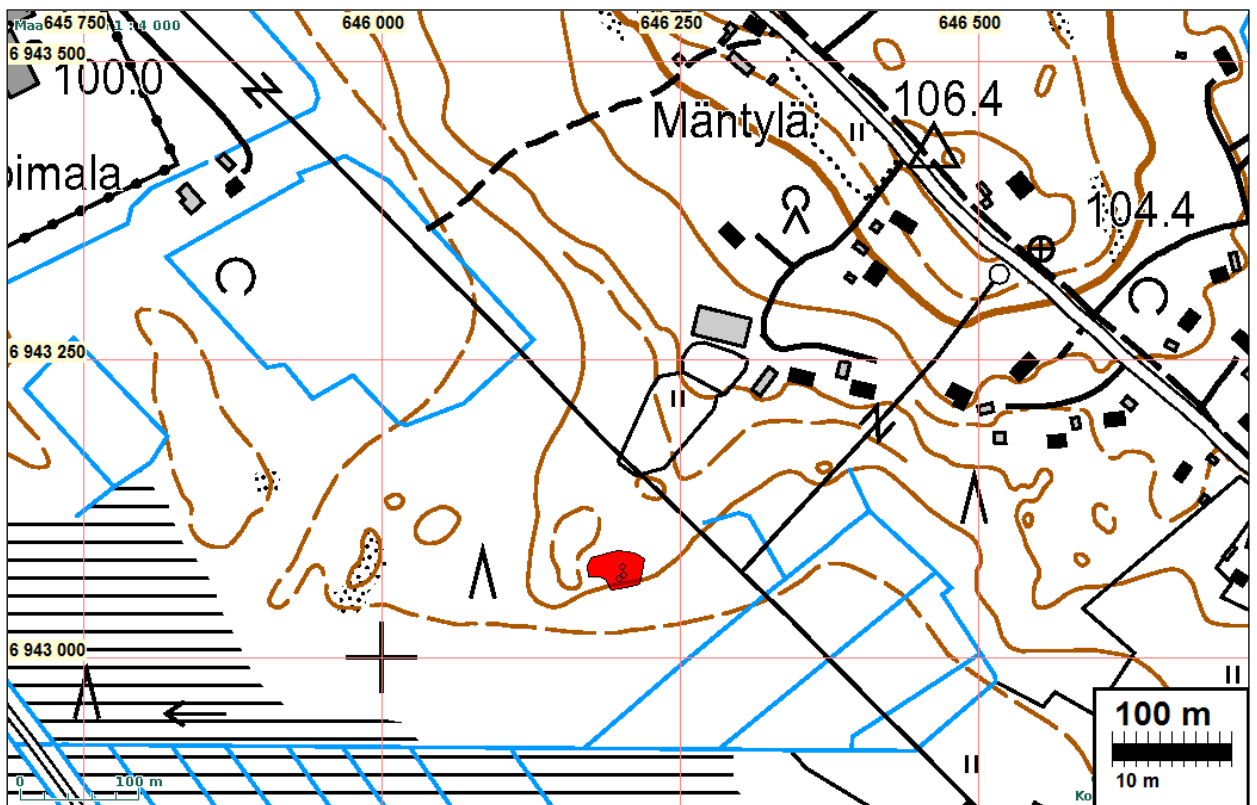
X: 6942 757 Y: 4492 308

P: 6945 982 I: 3646 432

Tutkijat: Jussila & Sepänmaa 2012 inventointi

Sijainti: Paikka sijaitsee Joensuun torilta 4,5 km itään, Kontiosuon pohjoisosan itäpuolella olevan leveän harjanteen eteläreunalla

Huomiot: Paikalla on harjanteen eteläreunalla hiekkamaaperäinen tasanne, joka lännessä rajautuu kallionyppylään. Tasanteen länsipäässä, kallion kupeessa on pieni vanha hiekanottoaika. Tasanteen eteläreunalla on muinaisrantatörmä ja sen takana pohjoisessa myös matala törmä. Törmä hiipuu itään mentäessä ja maasto muuttuu kosteammaksi. Em. vanhan hiekanottoaikan itäpuolelle tehdyistä muutamasta koekuopasta tuli esiin kvartsi-iskoksia ja pieni palanen keramiikkaa. Löytökoekuoppien itäpuolella on traktoriura. Paikan rajaus topografian ja koekuoppahavaintojen perusteella.,



Asuinpaikan maastoa länsilaidalta itään



Asuinpaikan maastoa itäosasta länteen



JOENSUU 302 KUKKOLAN TALO

Mjtunnus:

Rauh.lk: 2

Ajoitus: historiallinen

Laji: asuinpaikka

Koordin: N: 6939 860 E: 646 154 Z: 85

X: 6939 549 Y: 4492 110

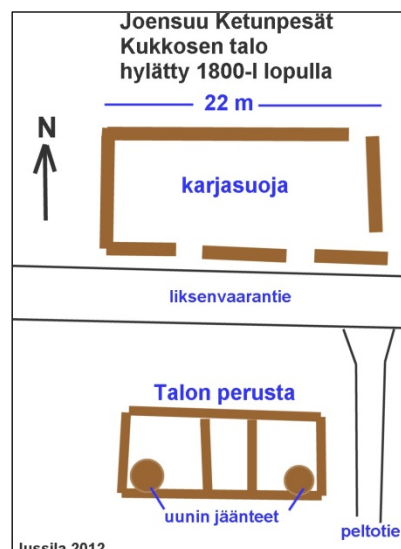
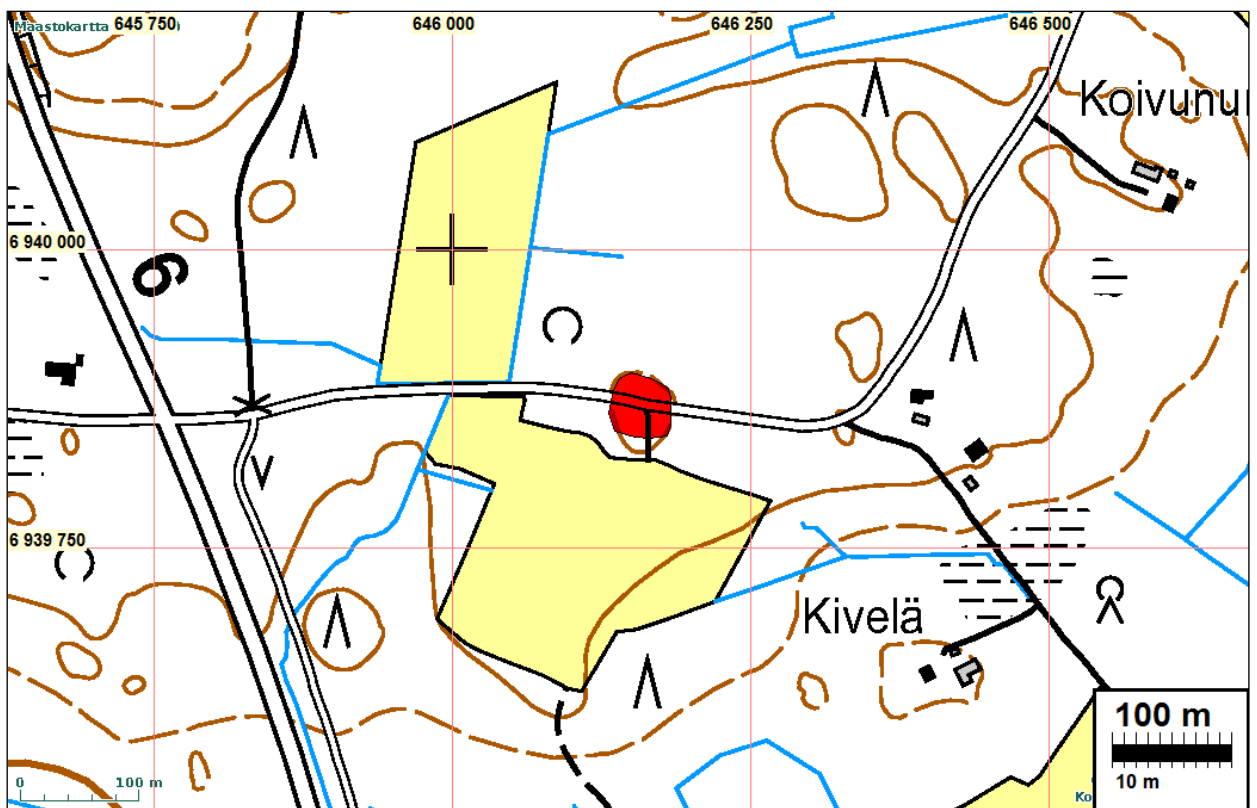
P: 6942 768 I: 3646 384

Tutkijat: Jussila & Sepänmaa 2012 inventointi

Sijainti: Paikka sijaitsee Joensuun torilta 6,1 km kaakkoon.

Huomiot: Paikalla on 1800-luvun lopulla hylätyn Kukkolan talon rauniot. Talon perustamisajankohtaa tällä paikalla ei saatu selville. Kukkola kuitenkin kantataloja. Talo on tällä paikalla Pitäjänkartalla 1847 ja vielä Senaatinkartalla (tekovuosi tuntematon - vuosisadan vaihteessa). 1933 kartalla Kukkola nykyisellä paikallaan lännempänä.

Paikalla on liksenvaarantien molemmin puolin tilan rakennusten raunioita. Tien pohjoispuolella on iso kiviseinäisen navetan tms. jäänteet - kivistä seinää raunioina jäljellä. Tien eteläpuolella on jäljellä rakennuksen pohjaa - kiveystä ja multa-penkkaa ja kaksi uunin rauniota. Kyseessä on arkeologisesti hyvin säilynyt kokonaisuus, suhteellisen nuori yksittäistalon paikka. Sen muinaisjäännösstatus ei ole selkeä. Joissain tapauksissa tällaisia on muinaisjäännöksinä pidetty, joissain ei. Alustavasti kuitenkin ehdotan muinaisjäännökseksi.





Raunioita liksenvaarantien pohjoispuolella



JOENSUU 303 TETRISUO 1

Mjtunnus:

Rauh.lk: 2

Ajoitus: historiallinen

Laji: asuinpaikka

Koordin: N: 6939 718 E: 647 048 Z: 85

X: 6939 366 Y: 4492 996

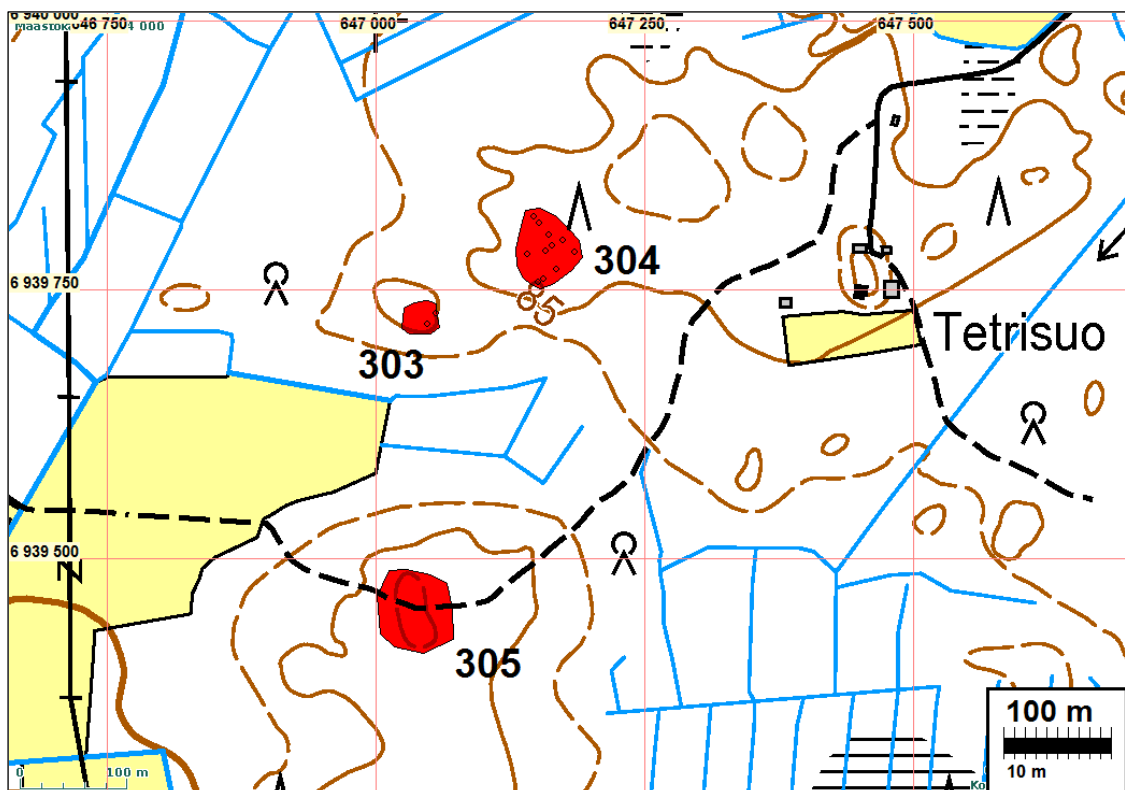
P: 6942 626 I: 3647 278

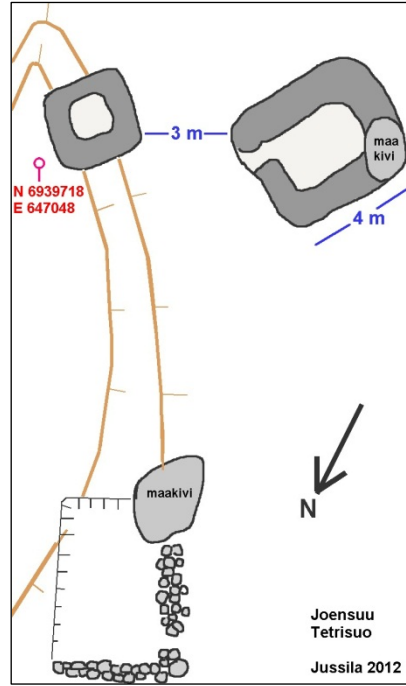
Tutkijat: Jussila & Sepänmaa 2012 inventointi

Sijainti: Paikka sijaitsee Joensuun torilta 6,1 km kaakkoon.

Huomiot: Paikalla on kahden tai kolmen rakennuksen perustat, Kumpareen laen kaakkoisreunamalla. aivan laella on 3 x 3 m kivirakenne, kivistä koottu neliömäinen perusta, jonka keskellä tyhjä tila, seinät paksut. Siitä 3 m lounaaseen on isompi kivirakenne, 4x4 m, jossa osana iso maakivi. Näistä runsaat 10 m pohjoiseen on osittain kiviperustaisen rakennuksen pohja. Kauempana pohjoisessa on pari raivausröykkiötä. Kyseessä lienee pienen tilakeskuksen jäänteet, torpan tms. Vanhoilla kartoilla (1847, ja 1900-l alku) ei paikalle ole merkitty asutusta. Tetrisuon talon nykyisen isännän mukaan tällä alueella olisi hänen isänsä kertonut, että alueella olisi ollut joitain taloja 1800-luvulla, joista toinen olisi ollut metsärosvona pidetyn Pykön mökki. Tämän paikan koillispuolella n. 100 m päässä on toinen rakennuksen perusta oheisrakenteineen. Ei ole tietoa kumpi olisi ollut "Pykön mökki".

Paikka on tarkemmin tuntemattoman yksittäistalon jäännöksiä, ilmeisesti 1800-luvulta. Jäänteet ovat varsin näyttäviä ja arkeologisessa mielessä hyvin säilynyt kokonaisuus. Paikan muinaisjäännösstatus on kuitenkin epävarma. Alustavasti pitäisin muinaisjäännöksenä.





Isompi kiivirakenne





Pienempi kivirakenne



Pohjoinen rakenne

JOENSUU 304 TETRISUO 2

Mjtunnus:

Rauh.lk: 2

Ajoitus: historiallinen

Laji: asuinpaikka

Koordin: N: 6939 786 E: 647 162 Z: 85

X: 6939 428 Y: 4493 113

P: 6942 694 I: 3647 392

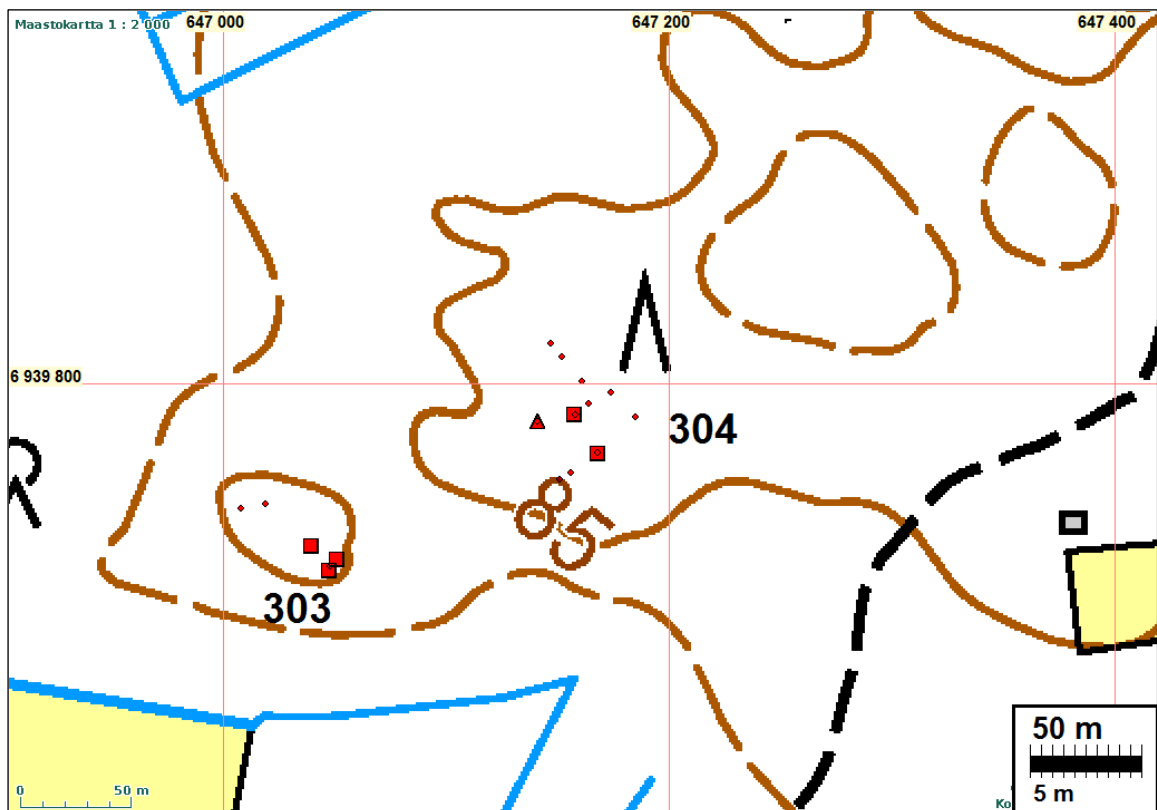
Tutkijat: Jussila & Sepänmaa 2012 inventointi

Sijainti: Paikka sijaitsee Joensuun torilta 6,9 km kaakkoon.

Huomiot: Paikalla on vanhan tilan jäänteet. Tetrisuon nykyisen isännän kertoman mukaan alueella on ollut perimätiedon mukaan joskus 1800-luvulla metsärosvona pidetyn "Pykön" mökki, joka hävinnyt jo 1900-luvulle tultaessa. V. 1847 kartalla alueella ei ole asutusta. Alue on tiettävästi ollut Kukkolan maita. Paikalla on kaksi rakennuksen pohjaa, kellarikuoppa sekä 8 raivausröykkiötä.

Paikka on tarkemmin tuntemattoman yksittäistalon jäännöksiä, ilmeisesti 1800-luvulta. Jäänteet ovat varsin näyttäviä ja arkeologisessa mielessä hyvin säilynyt kokonaisuus. Paikan muinaisjäännösstatus on kuitenkin epävarma. Alustavasti pitäisiin muinaisjäännöksenä.

Kartta s. 10



Neliöt rakennuksen pohjia, kolmio kellarikuoppa, pisteet raivausröykkiöitä



Rakennuksen perusta



Kellarikuoppa



Raivausröykkiö

JOENSUU 305 TETRISUO 3

Mjtnnns:

Rauh.lk: 2

Ajoitus: historiallinen

Laji: asuinpaikka

Koordin: N: 6939 432 E: 647 044 Z: 85

X: 6939 080 Y: 4492 979

P: 6942 340 I: 3647 274

Tutkijat: Jussila & Sepänmaa 2012 inventointi

Sijainti: Paikka sijaitsee Joensuun torilta 7,1 km kaakkoon.

Huomiot: Paikalla on rakennuksen pohjia. Kyseessä on talon paikka joka perimätiedon Tetrisuon isännän mukaan) mukaan olisi ollut vielä 1800-luvun lopulla pystyssä. Tarkempaa tietoa ei ole. Raunioiden ohi kulkeva polku on kuulemma ollut "ikiai-kainen" kulkuväylä. Paikalla on talonperusta polun eteläpuolella ja karjasuojan perusta polun pohjoispuolella ja kauempana pellon laidalla kaivon jääne.

Paikka on tarkemmin tuntemattoman yksittäistalon jääne, ilmeisesti 1800-luvulta. Jäänteet ovat arkeologisessa mielessä hyvin säilynyt kokonaisuus. Paikan muinaisjäännösstatus on kuitenkin epävarma. Alustavasti pitäisin muinaisjäännöksenä.

Kartta s. 10

Löytöpaikat**JOENSUU 505 PITKÄLÄ**

Mjtnnns: 167040005

Rauh.lk: 0 (ei ole suojelukohde)

Ajoitus: kivikautinen

Laji: löytöpaikka

Koordin: N: 6940 977 E: 648 150 Z: 85

X: 6940 573 Y: 4494 157

P: 6943 887 I: 3648 382

Tutkijat: Majoinen 2002 inventointi

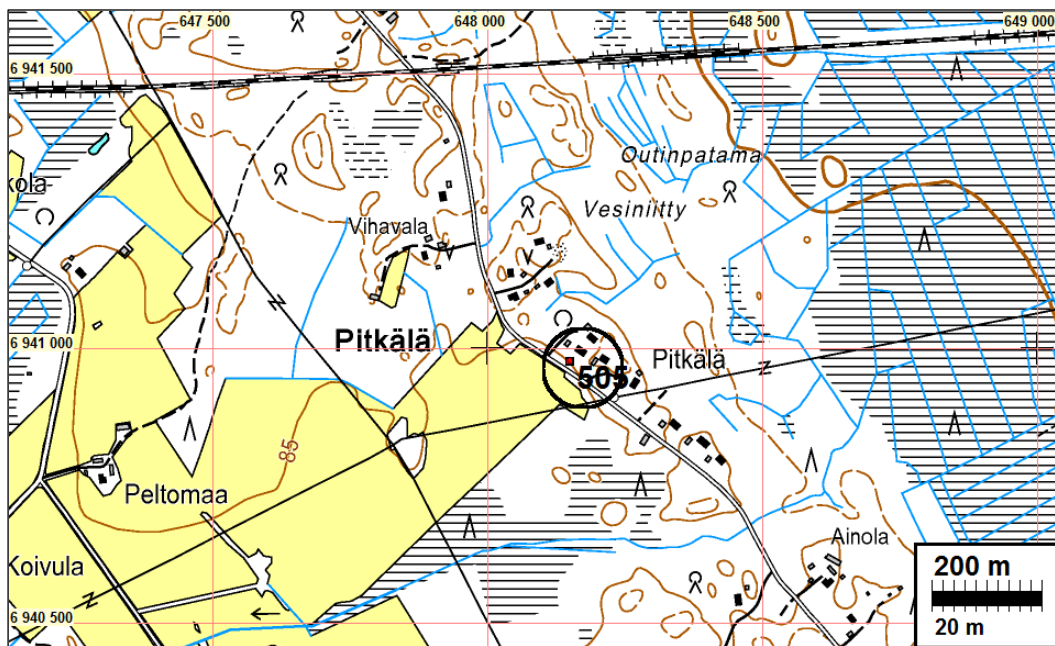
Sijainti: Paikka sijaitsee Joensuun torilta 7,1 km itään.

Huomiot: PKM 5125 vasarakirveen puolikas, löydetty Pitkälän tilan pihapiiristä. Juha-Pekka Joona, Eeva-Riita Majoinen ja Eija Ojanlatva 2002:

Leo Saarelan vuonna 1992 piirtämän kartan perusteella paikka on muuttunut täysin. Suurin osa karttaan merkityistä rakennuksista on palannut, mutta puimalatolienee edelleen entisellä paikallaan. Entisen aitan/ulkovajan (7) paikalla on nykyään uusi omakotitalo. Vasarakirves on Pirjo Lahtiperän inventointikertomuksessa sijoitettu Varaslammen asuinpaikalle, mutta oikea löytöpaikka on liksenvaaran Pitkälän tila RN:o 6:183 maalla, x= 6940 58, y= 4494 16, z= 85.

Jussila & Sepänmaa:

löytöpaikkapaikka on muinaisen Saimaan kivikauden loppupuoliskon ranta-alueetta. Alue on rakennettua emmekä lähialueella havainneet esihistoriaan viittaavaa. Ns. hyvää kivikautisen asuinpaikan maastoa emme lähialueella paikantaaneet.



JOENSUU 507 IIKSENJOENRANTA

Mjtunnus: 167040007
Rauh.lk: 0 (ei ole suojelukohde)

Ajoitus: kivikautinen
Laji: löytöpaikka

Koordin: N: 6943 275 E: 647 842 Z: 77
X: 6942 883 Y: 4493 956
P: 6946 185 I: 3648 074

Tutkijat: ei tiedossa 1967 irtolöytö, Juha-Pekka Joona ja Eija 2002 inventointi

Sijainti: Paikka sijaitsee Joensuun torilta 6,1 km itään.
Huomiot: KM 21442 ilomantsin tyyppin kirves, löydetty liksenvaarasta, liksenjoen varren pelolta. Esineen on löytänyt Timo Varis, os. Rantakylänkatu 6 C 8, 80160 Joensuu, Joensuun liksenvaarasta vuonna 1967 peltomaahan kaivetun ojan pohjalta, tilan RN:o 10:29 maalta.

Jussila & Sepänmaa 2012: mikäli löytöpaikkatieto on oikea kyseessä on veteen hukattu löytö. Pellon lounaispuoliselta korkeammalta metsäalueelta emme saaneet havaintoja esihistoriasta.

