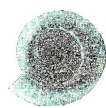


ISOKYRÖ 2012

Tervajoen osayleiskaavan
laajennusosien
arkeologinen inventointi



Jaana Itäpalo 19.3.2013

KESKI-POHJANMAAN ARKEOLOGIAPALVELU

Sisällysluettelo

s.

1. Perustiedot.....	2
2. Inventoinnin lähtökohdat ja menetelmät.....	2
3. Alueen kuvaus.....	2
4. Tulokset.....	6
5. Yleiskartta.....	7
6. Aineistoluettelo.....	8

1. Perustiedot

Inventointialue: Tervajoen osayleiskaavan laajennusalueet

Työaika: Kenttätöaika 17.10.-18.10.2012 yht. 1,5 kenttätöpäivää

Peruskartat: 133304, 133307, 133308

Kustantaja: Isonkyrön kunta

Sijaintikorkeus: 15-25 m mpy

Aiemmat tutkimukset: -

2. Inventoinnin lähtökohdat ja menetelmät

Isonkyrön kunnassa on käynnissä Tervajoen osayleiskaavan laajennuksen suunnittelu. Tähän liittyen suoritettiin myöhäissyksyllä 2012 arkeologinen maastoinventointi, jossa pyrittiin paikantamaan mahdolliset muinaisjäännökset, jotka tulee huomioida kaavan suunnittelussa. Inventoinnin kohteena olevilta alueilta ei tunnettu entuudestaan muinaisjäännöksiä, mutta lähistön muinaisjäännöstiheyden perusteella uudet arkeologiset kohteet olivat hyvin potentiaalisia (kartta 5, s. 7).

Maastoinventoinnin esiselvityksessä esihistoriallisten muinaisjäännösten paikallistamisessa käytettiin korkeusprofiilia ja Museoviraston arkeologian osaston arkiston aineistoa. Historiallisen ajan muinaisjäännöksiä pyrittiin löytämään historiallisten karttojen ja paikallishistoriateosten avulla.



Kartta 1. Inventointialueiden sijainti Kyrönjoen varrella.

3. Alueen kuvaus

Kaksi erillistä inventointialuetta, yhteensä n. 5 km², sijaitsevat molemmin puolin Kyrönjokea n. 4-8 km Isonkyrön keskustasta länteen. Alueella sijaitsevat Kylkkälän, Palholaisten, Ritaalan ja Yryselän kylät. Etäisyys jokeen on lyhimmillään n. 1 km. Maasto on tasaista peltoa, joiden välissä on mäkiä, osa pienialaisia ja/tai jyrkkärinteisiäkin pudotuksen ollessa enimmillään lähes 10 m n. 50 metrin matkalla. Maaperä pelloilla on savea ja hiesua, muualla karkeusasteeltaan vaihtelevaa moreenia ja paikoin karkeitä kivikoita, kallioista maaperää esiintyy suppealla alueella Kyrönjoen eteläpuolelle sijoittuvalla kohdealueella. Metsäiset alueet ovat lähinnä tuoreita kangasmetsiä. Eteläisen laajennusosan halki virtaa pieni Tervajoki. Sijaintikorkeus n. 15-25 m mpy vastaa aikaa n. 2500 cal BP- 1500 cal BP.¹

¹ Schulz Hans-Peter, Maankohoamistaulukko. Julkaisematon.

Esihistorialliset kohteet

Isostakyröstä tunnetaan useita kalmistoja, joista kolme on polttokenttäkalmistoa. Kalmistokohteet sijaitsevat Tervajoen kaavan alueesta hieman etäämmällä, Isonkyrön keskustasta kaakkoon Kyrönjoen varrella, useimmat kivikkoisella maaperällä ja kallioisten alueiden läheisyydessä. Ainutlaatuista Levänluhdan suokalmistoa on viimeksi tutkittu kaivauksin 1980-luvulla. Kohteelle ei ainakaan toistaiseksi ole löytynyt läheisiä vastineita lähialueiltaakaan.

Laajennusosien länsipuolelta Kyrönjoen molemmin puolin tunnetaan runsaasti röykkiöitä. Niiden välisiltä alueilta on myös löytynyt rautakautisia asuinpaikkoja. Osaa röykkiökohteista on tutkittu ja saatu roomalais-kansainvaellusajan löytöjä (n. 2000-1200 BP). Laajin ja runsaslöytöisin kohde on ”Tervajoen ryhmä”, mistä on paikannettu 103 röykkiötä.² Jotkut lähialueen röykkiöt voivat olla muitakin kuin esihistoriallisia hautoja, esimerkiksi eri ajoilta peräisin olevia viljelysröykkiöitä.

Esihistoriallisten kohteiden löytymisen kannalta potentiaalisin alue pohjoisessa laajennusosassa oli Hykkyrinmäen seutu, eteläosassa muinaisjäänneksiä saattoi sijaita millä tahansa mäellä, ja aikaisempien löytöjen perusteella kohdealueen länsiosa oli otollisinta aluetta.

Historialliset kohteet

Historiallisista lähteistä Isonkyrön asutusta voidaan seurata 1500-luvun puolesta välistä lähtien.³ Asutus alkoi vakiintua jokivarteen kuitenkin jo aikaisemmin, mahdollisesti kiinteä asutus on jatkunut katkeamattomana rautakaudelta historialliselle ajalle saakka.⁴

Kyrönjoen varressa on kulkenut 1600-luvun Kyrönkankaan kesätie, joka oli ajan keskeinen kulkuväylä. Isonkyrön ja Mustasaaren välinen tie mainitaan jo 1477 laaditussa raja-asiakirjassa.⁵ Tie on kulkenut samalla kohdalla kuin nykyiset joenrantaa seurailevat kylätiet ja paikoin nykyisen valtatie no. 18 kohdalla.⁶ Tielinjaus ei sijoitu kohdealueelle. Alueelta saattoi kuitenkin olla löydettävissä jäänteitä muista vanhoista kulkureiteistä. Kyrönjoen eteläpuolella kulkeva rautatie valmistui vuonna 1882.⁷

Suuren Pohjan sodan viimeinen kenttätaistelu käytiin Isonkyrön Napuella 19.2.1714. Ruotsi-Suomen joukkoihin kuului noin 5500 miestä ja venäläisjoukkojen vahvuus oli n. 11 000 miestä. Taistelutapahtumia oli Napuen kylän keskustan länsi- ja luoteispuolella.⁸

Potentiaalisia elinkeinohistoriallisia jäänteitä olivat esimerkiksi hiilimiilut, metsäkämppien perustukset tai viljelykseen liittyvät rakenteet. 1700-1800-luvun karttojen perusteella kohdealueilla ei tuolloin sijainnut taloja tai torppia. Alueet olivat kuitenkin jo laajalti viljelyksessä (kartat 2-4, s. 4-5).

2 Kohdetiedot: Museoviraston kulttuuriympäristön rekisteriportaali, <http://kulttuuriymparisto.nba.fi/netsovellus/rekisteriportaali/portti/default.aspx>

3 Siltoja eiliseen. Kylkkälän, Palholaisten Ritaalan ja Yryselän kylien historiaa. 1999. S. 20.

4 Valtaala ennen ja nyt. Kylän historiaa, elämää ja asukkaita. 2001. S. 22 ja Palonkylän historia. 1998. S. 11-12.

5 Pohjanmaan kautta. Tiet ja tieliikenne Pohjanmaalla keskiajalta 1990-luvulle. 1997. S. 56-57, Suomen teiden historia I. 1974. S. 48.

6 Luukko Armas, Etelä-Pohjanmaan historia III. 1945. S. 513 ja kartta sivulla 532-533.

7 Siltoja eiliseen. S. 251.

8 Chartographia Ostrobothnica: Pohjanmaa vanhoissa kartoissa, Österbotten på gamla kartor. 2006. S. 190-191.

Kenttätömenetelmät

Kaavan alueen mäkiä käytiin otantana läpi. Metsäauratut alueet jätettiin pääsääntöisesti inventoimatta. Havainnot perustuvat lähinnä pintapuoliseen tarkasteluun. Ajankohdan runsaista sateista johtuen suurin osa peltoalueista oli niin märkiä, että niillä ei voinut kulkea ja tiet olivat paikoin ajokelvottomia. Työssä käytettiin Garmin GPSmap 62s -paikanninta.

4. Tulokset

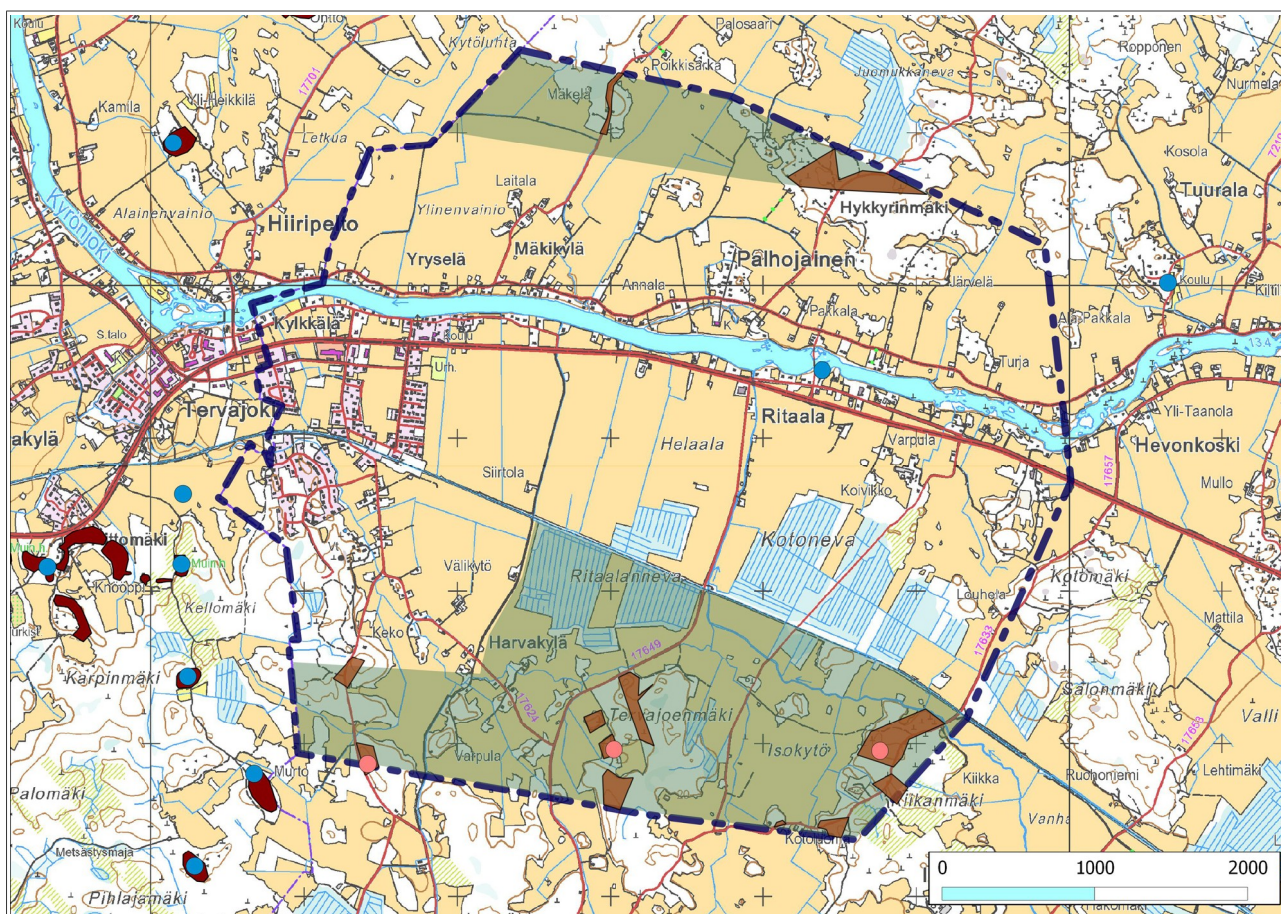
Inventoinnissa ei löytynyt muinaisjäännöksiä. Muita havaintoja olivat iso maakellarin pohja Tervajoenmäen eteläpuolella sekä vanhat maanottokuopat Kiikanmäen pohjoisosassa.

Lestijärvellä 19.3.2013



Jaana Itäpalo

5. Yleiskartta



Kartta 5. Tervajoen osayleiskaava. Laajennusosat tummennettuna, inventoidut alueet ruskealla. Sin.piste/rajaus punaisella; tunnettu muinaisjäännöskohde.⁹ Pun.piste; muu inventointihavainto.

⁹ Paikkatiedot Museoviraston rekisteriportaalin mukaan.

6. Aineistoluettelo

Arkistoaineisto:

Renovoidut isojakokartat, Isokyrö: Kylkkälä, Palholainen, Ritaala, Yryselä, Isonkyrön kunnan yhteiset. Kopiot Vaasan maakunta-arkistossa.

Kirjallisuus:

Chartographia Ostrobothnica: Pohjanmaa vanhoissa kartoissa, Österbotten på gamla kartor. 2006.

Luukko Armas, Etelä-Pohjanmaan historia III. 1945.

Palonkylän historia. Toim. Erkki Minkkinen. 1998.

Siltoja eiliseen. Kylkkälän, Palholaisten Ritaalan ja Yryselän kylien historiaa. 1999.

Suomen teiden historia I. 1974.

Valtaala ennen ja nyt. Kylän historiaa, elämää ja asukkaita. 2001.

Elektroninen ja muu aineisto:

Arkistolaitoksen digitaaliarkisto, pitäjänkartasto, Isokyrö, <http://digi.narc.fi/digi/dosearch.ka?new=1&haku=isokyr%F6>
<http://digi.narc.fi/digi/view.ka?kuid=575272>, <http://digi.narc.fi/digi/view.ka?kuid=518582>

Jyväskylän yliopiston julkaisuarkisto (JYX) <https://jyx.jyu.fi/dspace/>, <http://www.vanhakartta.fi/historialliset-kartat/maakirjakartat/search-results>

Museovirasto: Kulttuuriympäristön rekisteriportaali: <http://kulttuuriymparisto.nba.fi/netsovel-lus/rekisteriportaali/portti/default.aspx>

Schulz Hans-Peter, Maankohoamistaulukko. Julkaisematon.