

Kilvitt. tsfo 97/12.4.1991

M

Me 175 010013

SOL 53
= KAIJANLAA

JURVA LYYSKILÄ VANHA-KAIJA HONKANIEMI
kivikautisen asuinpaikan koekaivaus 1990
Päivi Kankkunen

SISÄLLYS

arkistotietoja	2
tiekarttaote	3
peruskarttaote	4
johdanto	5
sijainti, topografia, maaperä	6
kaivaustekniikka	6
löydöt	7
tiivistelmä	7
negatiiviluettelo	7
dialuettelo	7
kuvataulu	8
yleiskartta	9

ARKISTOTIETOJA

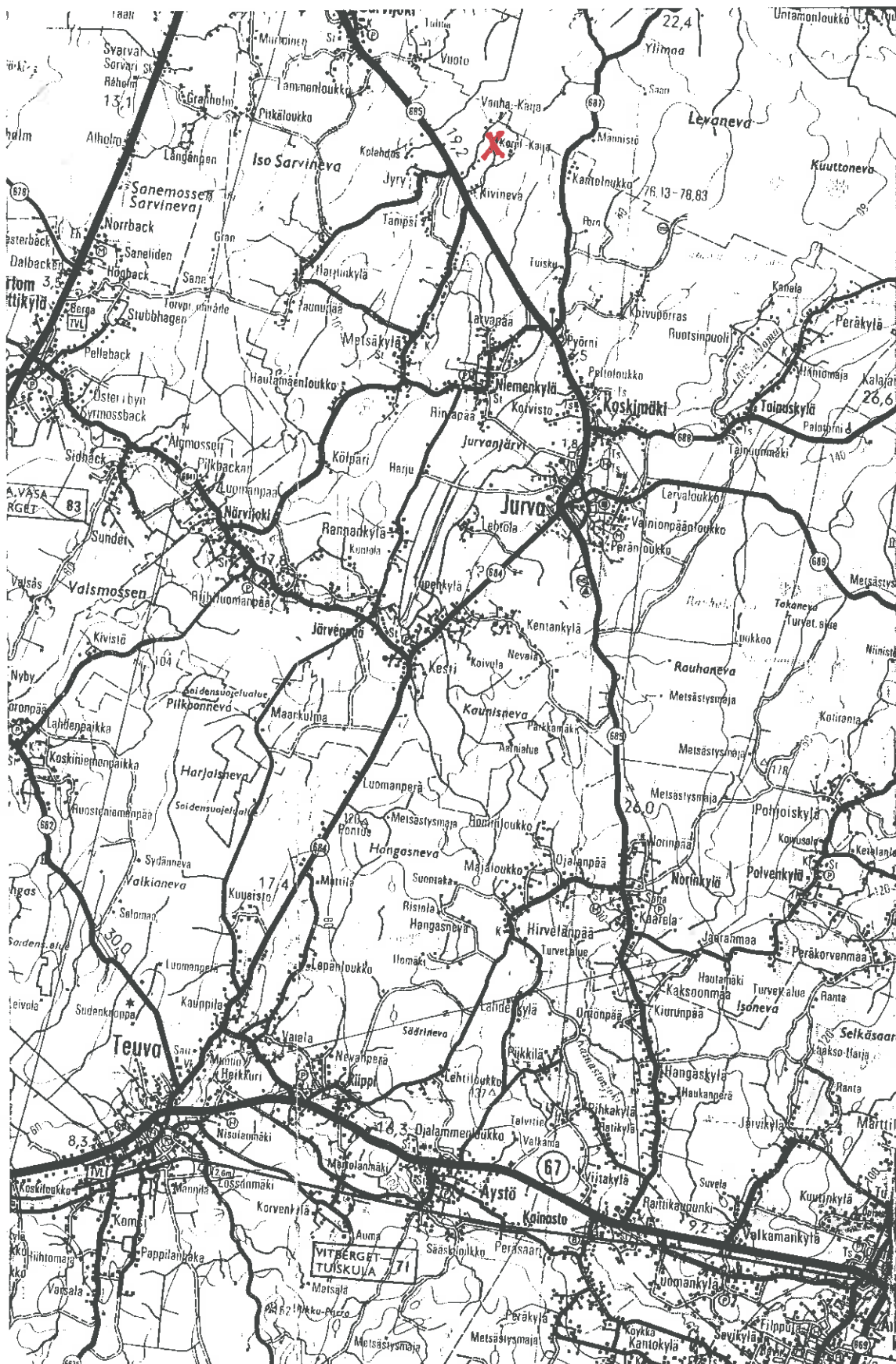
Kunta: Jurva
Kylä: Lyyskilä (on entinen Laihian kylä)
Alue: Vanha-Kaija
Kohde: Honkaniemi /*Kaijainen SKL 53*

Jurvan kirkolta linnuntietä n. 13 km pohjoiseen
Peruskartta: 1244 02 SARVIJOKI, HKI 1970
Koordinaatit: x = 6965 54, y = 546 26, z = n. 68 m mpy

Aiemmat tutkimukset: tarkastus Mirja Miettinen; Jyri Saukkonen
pro gradu-työ 1990

kertomuksen liitteet: - kuvataulu
- kartta, 1:500, A3
- negatiivit 83005-83008
- diat 21743-21746
- löydöt KM 26087:1-29

JURVA LYYSKILÄ VANHA-KAIJA HONKANIEMI
ote tiekartasta GT 7, kohde on merkitty punaisella



JURVA LYYSKILÄ VANHA-KAIJA HONKANIEMI *sek 53*
 ote peruskartasta 1244 02 SARVIJOKI, Hki 1970
 koordinaatit: x = 6965, y = 546 54, z = n. 68 m mpy
 kohde on merkitty punaisella



sek 18
Lyyskilä

sek 53

JOHDANTO

Jurvan Lyyskilän Vanhan-Kaijan suurelta hiekanottoalueelta löydettiin syksyllä 1989 saviastian reunapala sekä kvartsimateriaalia. Koska alueelta ajettiin jatkuvasti hiekkaa ja loputkin mahdollisesta asuinpaikasta oli vaarassa tuhoutua otettiin kohde koekaivausryhmän ohjelmaan. Kenttätyö tehtiin ajalla 25.-29.6.1991 Jurvan kunnan myöntyttyä neljän työntekijän palkkaukseen (Erja Vettenranta, Eija Alanko, Katja Mäntylä ja Minna Vainionpää). Lisäksi korvaamattomana apuna oli Aarre Äystö. Lähes koko viikon palkatonta työtä teki Pentti Penttilä, mukana oli eri pituisia aikoja myös muita kiinnostuneita. Kaivauksen piirtäjänä toimi HuK Anja Korkala.

Aiemmin kaksiviikkoiseksi suunniteltu Jurvan kohteen tutkimusai-ka jouduttiin toukokuussa saatujen tietojen johdosta vähentämään viideksi työpäiväksi. Laihian kaivauksen jatkuminen samanaikaisesti Jurvan kaivauksen kanssa aiheutti tilanteen, jossa kaivauksenjohtajalla ei ollut mahdollisuutta hoitaa molempia yhtäaikaan - piirtäjä ja osin opettaja Äystö vastasivat töiden sujumisesta Honkaniemen asuinpaikalla kahtena ensimmäisenä kaivauspäivänä. Kaivauksenjohtajasta riippumattomista syistä aiheutuneen tilanteen johdosta allekirjoittanut sanoutuu irti tutkimusvastuusta ja siirtää sen aluevalvojalle (katso Laihia Kiimankangas kaiv.kert. johdanto).

Helsinki, 13.3. 1991


Päivi Kankkunen

SIJAINTI, TOPOGRAFIA ja MAAPERÄ

Honkaniemen asuinpaikka sijaitsee Jurvan kirkosta linnuntietä n. 13 km pohjoiseen alueella, jota jurvalaiset nimittävät Vanhaksi-Kaijaksi. Alue on kuitenkin kuulunut aiemmin Laihiaan, jonka kyliä nykyinen rekisterikylä Lyyskilä on.

Vuonna 1982 Jyri Saukkosen tutkima Jurvan Lyyskilän Lyyskin asuinpaikka sijaitsi Honkaniemen asuinpaikasta n. 200 m koilliseen. *Sku 18*

Alue on laakeaa, hieman luoteeseen laskevaa, pääasiassa kuusia kasvavaa tasaista metsämaata. Alueen pohjois- ja luoteisosassa kasvaa mäntymetsää. Aluetta halkoo pieni ja perattu, etelästä pohjoiskoilliseen virtaava puro. Koillisessa kohoaa Rökäskallio. Hiekanottoalue on niin laaja, että asuinpaikan lähitopografiaa on vaikea hahmottaa. Koekaivettavan asuinpaikan eteläreunasta oli hiekkaa otettu käytännössä aivan viereisen maanomistajan rajaan saakka ja alueen lounaisosassa hiekanottoalueen reuna jo maisemoitu. Eteläosan kaakkoisessa kulmassa oli tilojen raja-alueelle kasattu suuret kasat koneella kuorittua pintamaata, josta oli myös suurina kasoina alueen länsipäädyssä, katso yleiskartta s. 9. Kuorimatonta tai käsittelemätöntä maata ei tilan RNo 1:70 alueella ollut.

Maaperä on alueella lähes kivetöntä hienoa hiekkaa. Koekuopista tehtyjen maaperähavaintojen mukaan näyttää koko alueella tulevan n. 20-30 cm:n syvyydellä vastaan hyvin kova ruostehiekkakerros. Muuten maannos oli kaikissa koekuopissa normaali, sikäli kuin sitä saattoi tarkastella alueella, josta pintamaata ei ollut vielä kuorittu pois eli niistä muutamasta koekuopasta, jotka tehtiin naapuritilan alueelle. Kulttuurimaahavaintoja ei tehty.

KAIVAUSTEKNIikka

Alueella olevien mangneettisten häiriöiden vuoksi ei kartoituksessa ja koordinaatiston laatimisessa voitu käyttää bussolia. Koordinaatiston peruslinja paalutettiin tilan 1:70 etelärajan mukaan. Tästä linjasta laadittiin kohtisuorien linjojen avulla tutkimusalueelle koordinaatisto, johon sijoitettiin koekuopat ja pieni koeoja. Mittakulmana käytettiin lounaiskulmaa.

Koekuopat voitiin kaivaa suoraan pelkalla, koska pinta oli kuorittu, paitsi muutamat koekuopat, jotka sijaitsivat juuri rajalinjalla tai naapuritilan puolella, näistä kuorittiin turve lapiolla ja sitten jatkettiin kaivamista pelkalla. Koekuopat pyrittiin kaivamaan n. 50 cm:n syvyyteen, mutta usein kovan ruostekerroksen takia niitä kaivettiin vain n. 30 cm. Joistakin koekuopista tarkastettiin lapiolla ruostekerroksen alla olevaa maata. Koekuopat kaivettiin 10 cm:n kerroksissa, kerrosten paksuus mitattiin maanpinnasta. Löydölliset koekuopat ovat merkityt tummalla oheiseen yleiskarttaan.

Korkeus kaivaukselle siirrettiin kunnan kiintopisteestä, joka sijaitsee tilan RNo 1:71 rajapyykissä nro 5, jonka korkeus on 63,45 m mpy. Kaivauksen kiintopiste sijaitsi tilan RNo 1:70 etelärajan rajapyykissä, joka on merkitty yleiskarttaan. Kaivaukselta piirrettiin vain yleiskartta mittakaavaan 1:500.

LÖYDÖT

Koekuopista saatiin löytöjä: kvartsiytimiä 3 kpl (432 g) ja kvartsi-iskoksia 144 kpl (639 g). Irtolöytöinä saatiin ennen kaivausta ja sen aikana: saviastian reunapala, 6,5 g, kvartsiytimiä 2 kpl (129 g), hioimen kappale (382 g) ja kvartsi-iskoksia 37 kpl (329 g). Löytöjen stratigrafisesta asemasta ei voida tehdä johtopäätöksiä alueen pintakerrosten tuhoamisen vuoksi. Saviastian reunapala, joka löytyi ennen tutkimuksia ja lienee ollut suurin syy niiden tekemiseen, kuulune Jäkärälän tyyppiin

TIIVISTELMÄ

Yhteensä alueelle kaivettiin 31 koekuoppaa ja kolme pientä koeojaa 1x9 m, 1x3 m ja 1x3 m; kaivettuja neliöitä oli yhteensä 46. Koko alueelta oli koneella kuorittu pintaosa pois, arviolta n. 20 cm:n paksuudelta. Näin ollen ei maannoshavaintoja voitu tehdä eikä löytöjen vertikaalista eikä horisontaalista levintää voitu selvittää. Muutamasta tilan ulkopuolelle kaivetusta koekuopasta voidaan ehkä olettaa, ettei asuinpaikka-alue jatku ainakaan länteen - sen jatkuminen etelään on selvittämättä tilan 1:44 alueella. Asuinpaikka voitiin todeta tuhoutuneeksi jo ennen kaivauksia; tehtäväksi jäi lähinnä kerätä talteen siellä vielä mahdollisesti olevia löytöjä, ennen kaikkea siinä toivossa, että löytyisi lisää keramiikkaa. Paikaltahan löydettiin reunapala Jäkärälän tyyppin saviastiasta. Saviastian palasia ei kuitenkaan löydetty vaan löytöaineisto oli pelkästään kvartsimateriaalia: ytimiä ja iskoksia.

NEGATIIVILUETTELO

- 83005-6 Panoraamakuva, tutkimusalueen eteläreunaa, pohjoisesta.
 83007 Yleiskuva kaivausalueelle, kuvattu sähkö- ja rajalinjalta, n. lännestä.
 83008 Yleiskuva kaivausalueelle, kuvattu n. kaakosta.

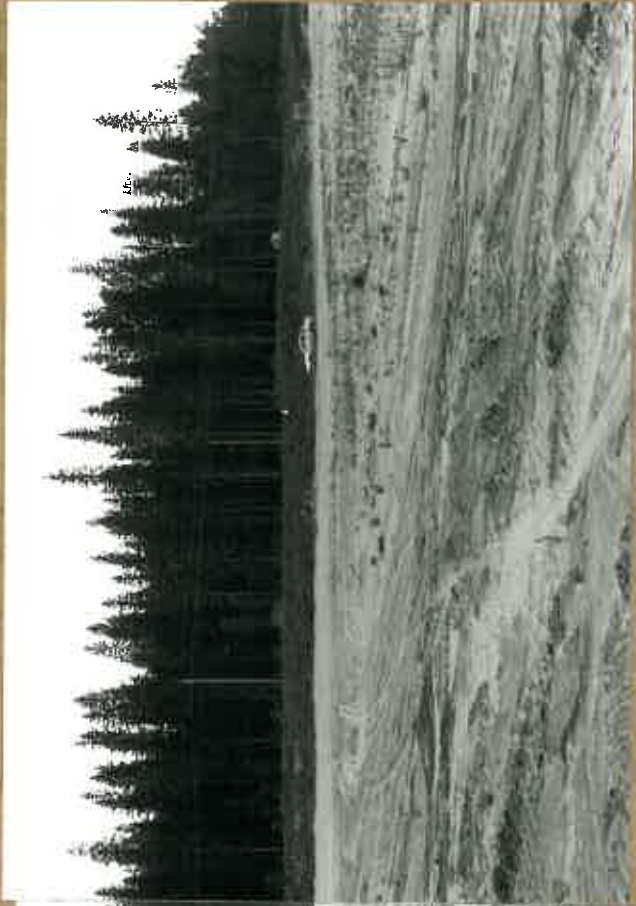
DIALUETTELO

- 21743 Yleiskuva tutkimusalueelle. Kuvattu luoteesta.
 21744 Yleiskuva tutkimusalueelle. Kuvattu sähkö- ja rajalinjalta, n. lännestä.
 21745 Yleiskuva tutkimusalueen itäpäähän, kuvattu kaakosta.
 21746 Kaivausryhmä, vasemmalta: Eija Alanko, Erja Vettenranta, Katja Mäntylä, piirt. Anja Korkala, Minna Vainionpää ja opettaja Aarre Äystö.

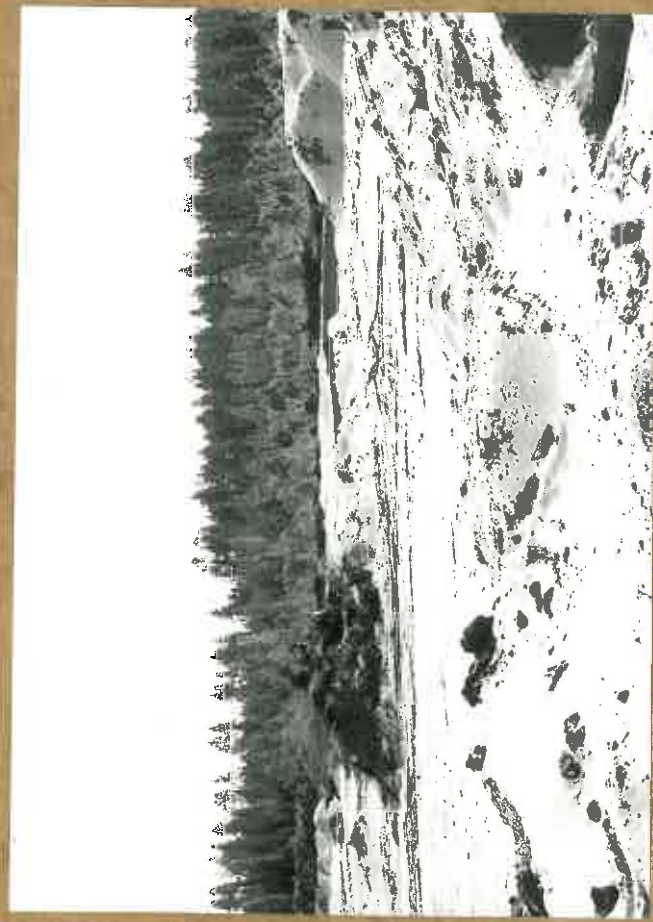
JURVA VANHA-KAIJA HONKANIEMI
PÄIVI KANKKUNEN 1990



F.83005-006 Pöytäsaunakuiva tikkimusajalle, sen eteläpuolella, kuvattu pohjoisesta



F.83008
Miekkovuorotikimuskajalle,
kuvattu n. kaakosta

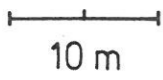


JURVA LYYSKILÄ HONKANIEMI

P. Kankkunen 1990

YLEISKARTTA

mk 1: 500



kp= m mpy, koneenlukema 073

piirt. A. Korkala

- koekuoppa, josta löytöjä
- △ pusikkoa
- ∧ kuusimetsää
- sähköpylväs
- ||| pintamaakasojia
- ⊞ rajapyykki
- $\frac{162}{145}$ pinta- ja pohjavaaitus

