

**Punkaharju
Putikon
asemakaava-alueen
muinaisjäännösinventointi
2012**



Antti Bilund



Kustantaja: Sulkavan Palvelut Oy

Sisältö

Perustiedot:	2
Inventointi	3
Havainnot	5
Lähteet	6
Salpalinjan puolustusvarustukset	6
Vanhat kartat	9

Kansikuva: Kalliotien varrella sijaitsevat Salpalinjan varustukset sijaitsevat pihapiirin takana harjanteella. Kuvattu Kalliotieltä koilliseen

Perustiedot:

Alue: Punkalaidun Putikko, asemakaava-alue.

Tarkoitus: Selvittää kattavasti sijaitseeko kaava-alueella muinaisjäännöksiä

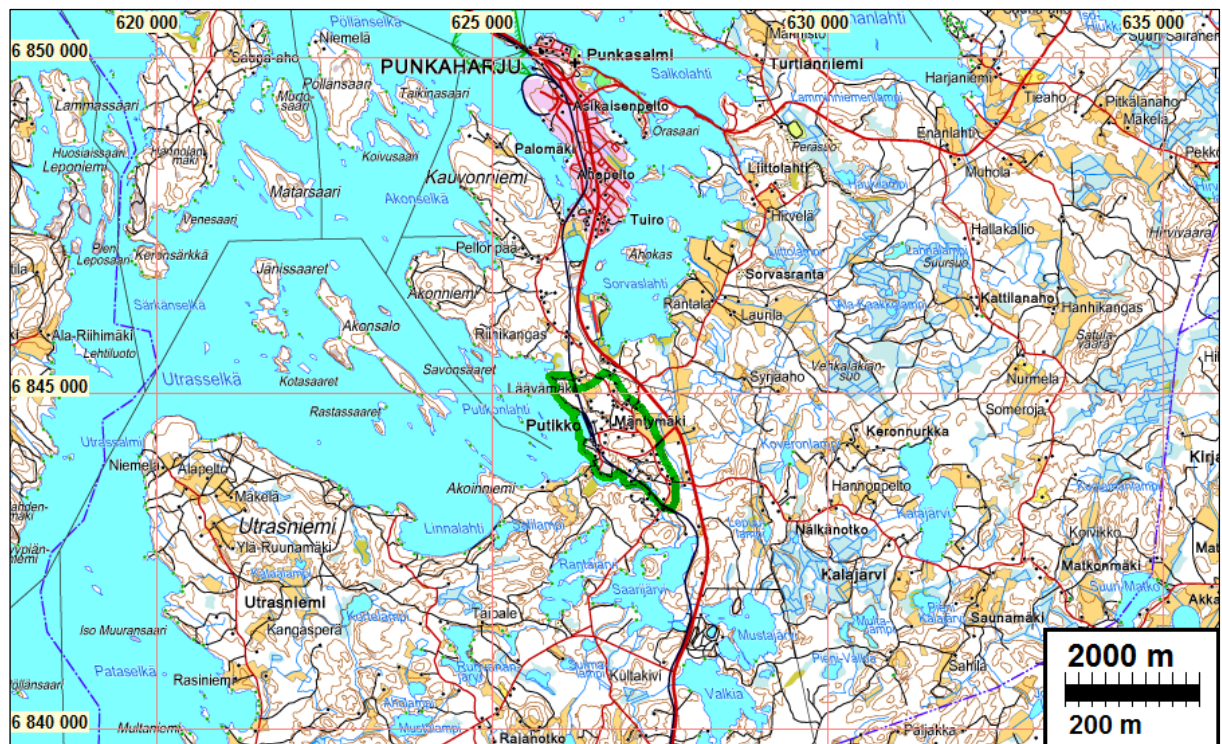
Työaika: 24.10.2012

Kustantaja: Alueen kaavakonsultti, Sulkavan Palvelut Oy.

Tekijät: Mikroliitti Oy, Antti Bilund

Aikaisemmat tutkimukset: Timo Sepänmaa 1989 inventointi.

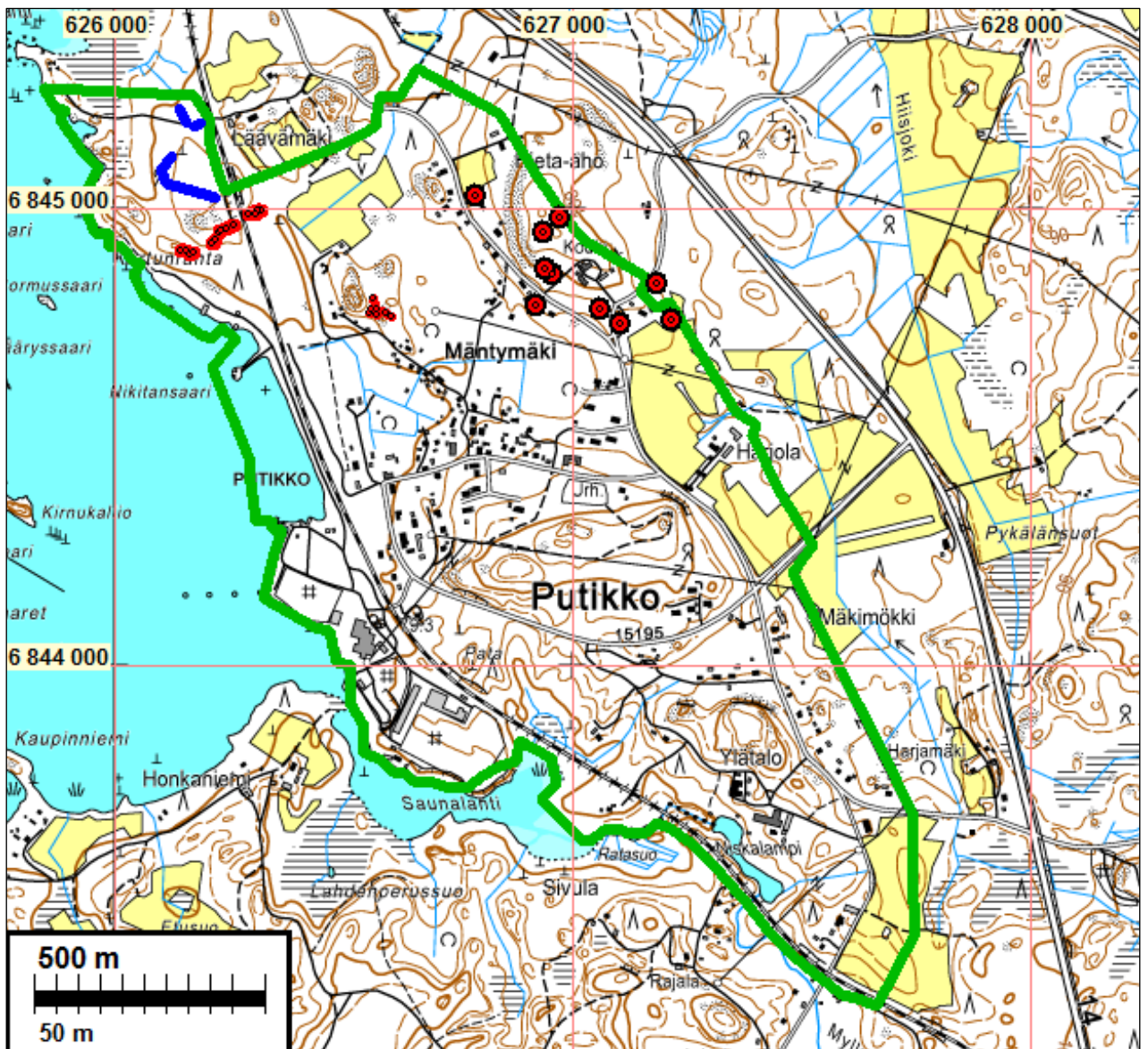
Tulokset: Tutkimusalueella havaittiin Salpalinjaan liittyviä puolustusvarustuksia. Havaintoja tehtiin kolmessa kohdassa tutkimusalueen pohjoispäässä. Salpalinjaan rakenteet eivät ole muinaisjäännöksiä. Niiden suojele on Museoviraston ohjeen mukaan ta-pauskohtaista.



Tutkimusalue rajattu vihreällä

Selityksiä: Koordinaatit ja kartat ovat ETRS-TM35FIN koordinaatistossa (Euref). Kartta ja ilmakuvapohjat Maanmittauslaitoksen maastotietokannasta kesällä 2012 ellei toisin mainittu.

Valokuvia ei ole talletettu mihinkään viralliseen arkistoon eikä niillä ole mitään kokoelmatunnusta.



Tutkimusalue on rajattu vihreällä. Salpaliinjaan liittyvät puolustusvarustukset merkitty karttaan punaisella. Kiviaidat on merkitty karttaan sinisellä.

Inventointi

Punkaharjun Putikkoon ollaan laatimassa asemakaava. Kaavakonsultti Sulkavan Palvelut Oy tilasi alueen muinaisjäännösinventoinnin Mikrolitti Oy:ltä syksyllä 2012. Tutkimukset suoritettiin Antti Bilundin toimesta maastotutkimuksen kannalta hyvissä olosuhteissa, yhden pitkän päivän aikana 24.10.2012.

Muinais-Saimaan korkein rantatörmä 4000 eKr. on alueella nykyisellä n. 81 m korkeustasolla, josta vesi on Vuoksen puhjettua hiljalleen laskenut n. 3000 eKr. mennessä hieman alle 80 m tasolle ja edelleen n. 1500 rKr. 78 m tasolle. Rantasidonnaisia esihistoriallisia muinaisjäännöksiä voi alueelta periaatteessa löytää n. 82,5 – 77 m korkeustasojen väliltä, alimmillaan lähes nykyisen rannan tuntumasta.

Tutkimusalueelta ei tunnettu ennestään muinaisjäännöksiä. Aivan tutkimusalueen lounaisrajalla Putikonlahden rannalla tunnetaan Honkaniemen (mj tunnus: 618010011) kiviakautinen asuinpaikka. Punkaharjulla on tehty perusinventointi vuonna 1989, sekä täydennysinventointi 1991

(Savonlinnan maakuntamuseo/Timo Sepänmaa). Punkaharjun kunnan alueella on tehty myös suppeampia inventointeja erilaisilla aluerajauksilla ja tutkimuskysymyksillä mutta ne eivät ainaakaan pääosiltaan ole kohdistuneet nyt tutkitulle alueelle.

Putikon yleiskaava-alue kattaa Punkaharjun Putikon taajaman ja sen lähiympäristön. Alueen suurin pituus luoteesta kaakkoon on noin 2,7 km ja leveys lounaasta koilliseen noin 1,1 km. Alue rajoittuu lounaassa Saimaan Pihlajaveden Putikonlahteen. Maaperä alueella on osittain hiekkamoreenia, osittain harjumuodostumiin liittyvää tai rantavoimien muokkaamaa lajittunutta hiekkaa. Korkeimmat mäet ovat yläosiltaan kallioisia. Nykyisin kaava-alueen keskiosa on varsin tiheään rakennettua asuinalueita. Tämän asutuksen väliin jäävät rakentamattomat kaistaleet ovat enimmäkseen metsittynyttä entistä viljelysmaata. Myös alueen koillislaidan Vanhatien varsi on lähes kokonaan asutettua tonttialuetta tai peltoa. Kaava-alueen rannanpuoleinen reunalue sahalla Kartunrantaan on sahan, radan ja entisen ratapihan vuoksi kokonaan ihmisen 1900-luvulla muokkaamaa ympäristöä. Ehjää maastoa, jossa kiinteiden muinaisjäännösten säilyminen on todennäköisintä, on siten lähinnä kaava-alueen luoteis- ja kaakkoispuolella.

Punkaharjun kunnan muinaisjäännösinventoinnissa vuonna 1989 löytynyt kivikautinen asuinpaikka (muinaisjäännösrekisterin kohde 618010011) sijaitsee välittömästi kaava-alueen lounaispuolella Honkaniemessä. Vuoden 1989 inventoinnista vastanneen Timo Sepänmaan mukaan maastoa Saunalahden pohjoisrannalla, sahan ja Putikon kartanon välillä, ei ollut tuolloin kovinkaan kattavasti tarkastettu. Rantasidonnaisten pyyntiasuinpaikkojen kannalta kyseinen osa kaava-alueesta on topografialtaan varsin sopivalta näyttävää maastoa. Vanhemman maanviljelysasutuksen muinaisjäännösten kannalta saattaa olla merkittävää, että Putikon taajaman pohjoispuolella, Sorvaslahden ja Utrasselän välisellä kannaksella, on 1640-luvulla ollut kaksi taloa, jotka Örentz Rööös on tällöin piirtänyt Säämingin pitäjänkarttaan ja maakirjakarttaan (MH c1:163). Talojen tarkkaa sijaintia ei maakirjakartan peltojen ja niittyjen ulkopuolisen alueen ja erityisesti rantaviivan epätarkan esityksen vuoksi voi määrittää. On mahdollista, että toinen taloista on sijainnut juuri inventointialueen pohjoispään ulkopuolella Läävämäessä. Toinen näyttää sijainneen hyvin lähellä Sorvaslahden rantaa ja selvemmin inventointialueen ulkopuolella. Tämä asutus joka tapauksessa hävisi 1600-luvulla, ja maat joutuivat muualla sijainneiden talojen haltuun (Asko Mielonen, Vanhan Kerimäen historia, Osa I:1, s. 171). Putikon nykyinen asutus syntyi Putikonlahteen laskevan Myllyjoen varrelle, nykyisen Ylätalon eli Putikon kartanon kohdalle 1770-luvulla rakennetun vesisahan ja sen myöhemmin korvanneen höyrysahan ympärille (Mielonen, emt, s. 453–456). Salpalinjaan liittyviä puolustusvarustuksia (Kissakallio, muinaisjäännösrekisterin kohde 1000018249) on dokumentoitu kaava-alueen rajan pohjoispuolella vuonna 2007. Savonlinnan maakuntamuseon kautta tuli tietoon, että Salpalinjan varustuksia on todennäköisesti myös kaava-alueen pohjoisosassa, koulun ympäristössä ja Kalliotien varrella.

Kaava-alueen inventoinnissa maastoa havainnoitiin pääasiassa silmänvaraisesti pinnalle näkyvien rakenteiden toteamiseksi. Rantasidonnaiseksi asuinpaikoiksi sopivilla paikoilla Saunalahden pohjoisrannalla ja Kartunrannassa kaivettiin myös jonkin verran koekuoppia. Tarkastukset painottuivat Saunalahden pohjoispuolelle, Kartunrannan - Läävämäen alueelle, Kalliotielle ja Putikon koulun mäelle. Välialueita havainnoitiin vain kursorisesti. Saunalahden pohjoisrannalla rautatien pohjoispuolista aluetta tarkastettaessa todettiin, että vaikka maasto harjumuodostuman rinnettä, se on rantasidonnaisia asuinpaikkoja ajatellen varsin jyrkkäpiirteistä ja alaosaltaan, asuinpaikkoja ajatellen sopivilla korkeustasoilla, myös melko kivistä. Alueella oli laaja, tuore hakkuualue, jolla oli varsin paljon rikkoutunutta maan pintaa, mutta mitään esihistorialliseen asutukseen viittaavaa ei havaittu. Rautatien lounaispuolelle pistävän niemen sen sijaan todettiin olevan sekä, topografialtaan että, maaperältään asuinpaikaksi erittäin hyvin sopivaa maastoa. Niemen kärkeen ja siitä 50 m matkalle rantatörmien reunoille sekä itään että pohjois-

seen kaivettiin yhteensä yhdeksän koekuoppaa. Mitään esihistorialliseen asutukseen viittaavia löytöjä ei havaittu. Yksi löytynyt punasavikeramiikan pala ja koekuopissa ollut vahva hiekkamul-takerros osoittavat, että niemi on ollut peltona.

Inventointialueen pohjoisosassa tarkastettiin aluksi Kartunrannan rantarinteitä rantasidonmaisille asuinpaikoille sopivilla korkeustasoilla. Nykyisen rautatien molemmilla puolilla 80 m mpy käyrän tienoilla on laaja, mutta matala vanha hiekkakuoppa. Lännessä ehjä maasto alkaa noin 50 m päässä radasta. Sielläkin aivan rantaviivan läheisin alue on kaivettua ja muokattua, sillä paikalle on tullut ilmeisesti sahaan liittyvä pistoraide. Noin 80 m mpy käyrällä rinne oli kivistä hiekkamoreenia, jossa paikoin oli hiekkaisempia kohtia. Parille tällaiselle kohdalle kaivettiin muutamia koekuoppia, jotka jäivät löydöttömiksi. Kauempana luoteessa rinne muuttuu kallioiseksi. Idempänä mäellä, etelään laskevalla rinteellä havaittiin ilmeisesti Salpalinjaan liittyviä varustuksia. Rautatien länsipuolella niitä on noin 130 m matkalla. Lisäksi idempänä, nykyisen ja vanhan ratalinjan välissä varustuksia on noin 30 m matkalla. Ilmeisesti varustuksia on ollut myös uuden radan kohdalla, sillä sen molemmilla puolilla kaivanto katkeaa rataleikkauksen reunan päällä olevan kuoritun alueen reunaan. Kartunrannan pesäkkeet ja niiden välille paikoin kulkevat haudat on kaivettu kallion päällä olevaan ohueen hiekkamoreenikerrokseen ja ne ovat siten varsin matalia, tuskin missään yli metrin syvyisiä. Varustukset jatkuvat Kartunrannan varustusten itäpäästä runsaat 200 m kaakkoon, Kalliotien pohjoispuolella sijaitsevalla kallioisella moreenimäellä. Mäen länsireunalla olevan korkean avokallion ja siitä kaakkoon sijaitsevan pienen kallio-kumpareen välissä on kaksi etelään suuntautuvaa pesäkettä ja kallio-kumpareen itäpuolella kolmas kaakkoon suuntautuva. Kaikista lähtevät juoksuhaudat pohjoisen puolelle. Ne yhtyvät keskimmäisen pesäkkeen takana. Risteyksestä lähtee hauta kohti pohjoista. Se häviää vähitellen mäen pohjoisrinteelle. Kalliotien varustukset ovat paremmin rakennettuja kuin Kartunrannan vastaavat. Pesäkkeet ovat tilavia ja haudat leveitä ja yli metrin syvyisiä. Putikon koulun ympärillä olevista Salpalinjan varustuksista ennätettiin illan pimetessä tarkastaa vain lähinnä koulun risteystä sijaitsevat. Niiden todettiin vastaavan sijainniltaan Savonlinnan maakuntamuseon kautta saatuja tietoja. Inventoinnissa havaittiin vielä viljelyjäännöksiä aivan inventointialueen pohjoiskolkassa, Läävämäen talosta länteen.

Rautatien länsi- ja Läävämäen kautta rantaan menevän tien eteläpuolella havaittiin metsässä yhteensä noin 200 metrin pituinen kiviaita (N 6845027 E 626231). Kiviaita alkaa rautatien varrelta rataleikkauksen reunalta, kulkee ensin länsiluoteeseen, sitten pohjoiseen ja lopuksi koilliseen. Kiviaidan pohjoispää on noin 50 metrin päässä rantaan menevästä tiestä. Tien etelälaidalla radasta länteen on myös kiviaitaa, joka on osittain jäänyt, ilmeisesti tieltä raivattujen kivien ja maan alle (N 6845186 E 626153). Tien pohjoispuolella on vielä noin 30 m pituinen luoteeseen suuntautuva kiviaidanpätkä (N 6845181 E 626171). Pitkän aidan ja tien välinen alue on kivettömäksi raivattu lukuun ottamatta kivistä saareketta luoteisosassa (maastokartalle merkitty iso kivi). Se on ilmeisesti entistä peltoa. Pitkän kiviaidan eteläpuolella havaittiin yksi ja länsipuolella rantaan laskevalla rinteellä useita kiviröykkiöitä. Nekin kertovat viljelysmaan raivauksesta, vaikka nämä alueet eivät ole yhtä perusteellisesti raivattuja kuin aidan sisäpuoli. Kaikki havaitut aidat ja röykkiöt voivat liittyä nykyisen Läävämäen talon viljelyksiin. Ratalinja on hal-kaissut viljelykset 1910-luvulla, mikä on saattanut vaikuttaa niiden käytöstä jättämiseen. Alueella kasvaa jo melko kookasta kuusikkoa, mutta museoviraston suojeluohjeiden peltoviljelyn jäännöksille soveltama suojelukriteeri "yhteys nykyviljelyyn on katkennut vähintään sata vuotta sitten" tuskin kuitenkaan täyttyy. Vanhempien asumusten jäännöksiä alueella ei havaittu.

Havainnot

Inventoinnissa ei havaittu kohteita, joita tulisi ehdottomasti pitää lain tarkoittamina kiinteinä muinaisjäännöksinä. Inventoinnissa löytyi kuitenkin Salpalinjaan liittyviä varustuksia, joiden

osalta suojelussa on museoviraston ohjeiden mukaan käytettävä tapauskohtaista harkintaa. Salpalinjaan liittyviä juoksuautoja, poteroita ja pesäkkeitä havaittiin tutkimusalueen pohjoisosassa kolmessa eri paikassa, osa kohteista oli jo ennestään Savonlinnan maakuntamuseon tiedossa.

Tutkimusalueen pohjoisosassa havaittiin lisäksi kolme kiviaitaa, sekä kiviroykkiöitä, jotka mahdollisesti liittyvät vanhaan peltoon. Näitä ei määritely muinaisjännökseksi.

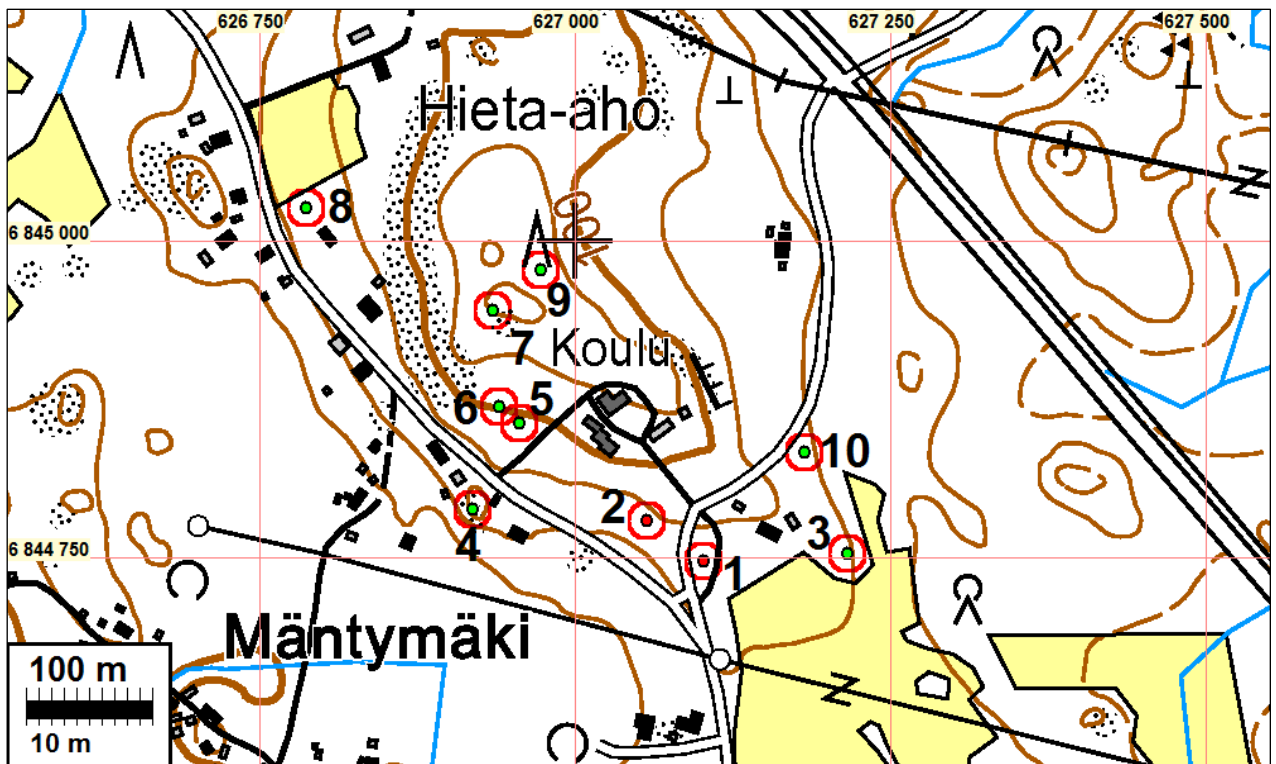
8.1.2013

Antti Bilund

Lähteet

Mielonen, Asko 1993. Vanhan Kerimäen historia, Osa I. Enonkosken, Kerimäen, Punkaharjun ja Savonrannan kunnat.

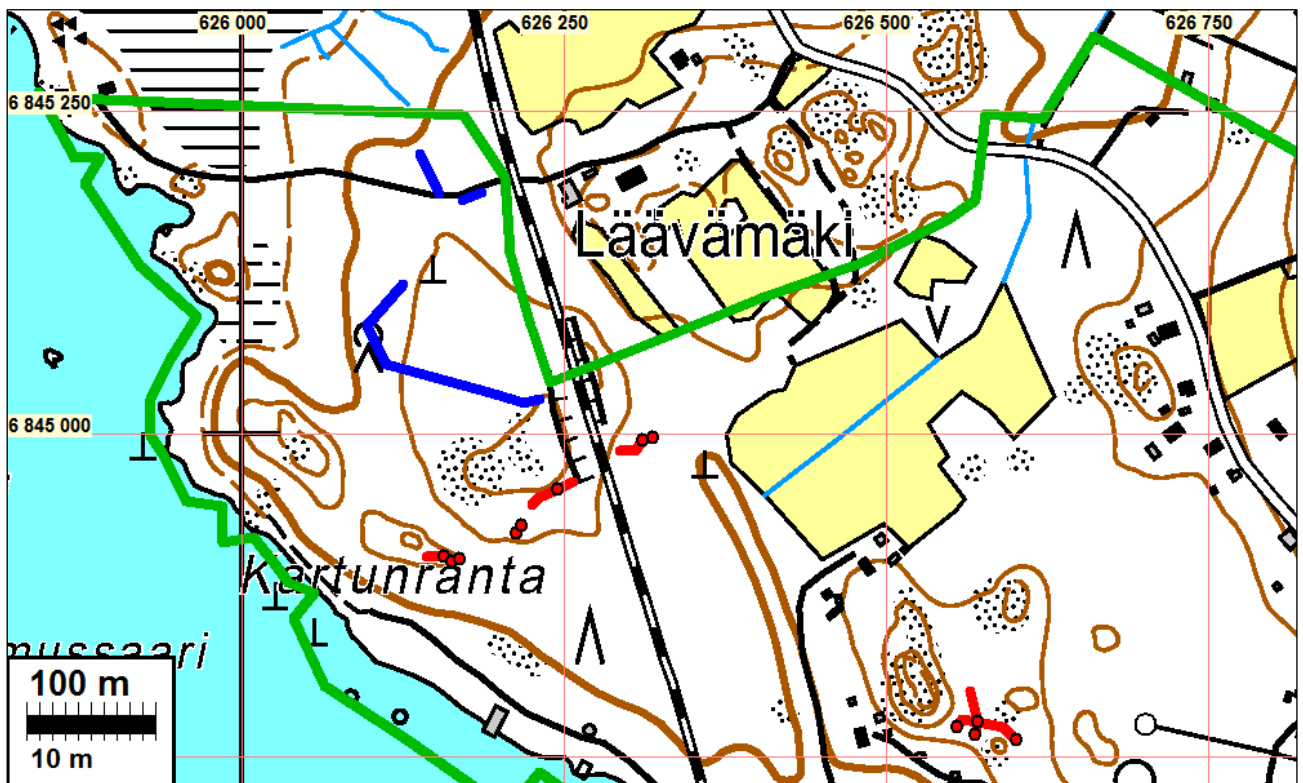
Salpalinjan puolustusvarustukset



Putikon koulun ympäristön Salpalinjaan liittyvät pesäkkeet, tarkastetut merkitty karttaan punaisilla pisteillä, Savonlinnan maakuntamuseon tietoihin perustuvat vihreillä pisteillä.

Putikon koulun ympäristön Salpalinjaan liittyvät pesäkkeet
Kohteet merkittynä kartalle.

Nro	N	E	Kuvaus
1	6844747	627102	pesäke Savonlinnan maakuntamuseon tiedon mukaan, havaittiin inventoinnissa.
2	6844779	627057	pesäke (ja juoksuhaudaa?) Savonlinnan maakuntamuseon tiedon mukaan, havaittiin inventoinnissa.
3	6844753	627216	pesäke Savonlinnan maakuntamuseon tiedon mukaan, ei tarkastettu.
4	6844788	626919	pesäke Savonlinnan maakuntamuseon tiedon mukaan, ei tarkastettu.
5	6844856	626956	pesäke Savonlinnan maakuntamuseon tiedon mukaan, ei tarkastettu.
6	6844869	626940	pesäke Savonlinnan maakuntamuseon tiedon mukaan, ei tarkastettu.
7	6844945	626935	pesäke (?) Savonlinnan maakuntamuseon tiedon mukaan, ei tarkastettu.
8	6845026	626787	tykkiasema (?) Savonlinnan maakuntamuseon tiedon mukaan, ei tarkastettu
9	6844977	626973	teltan pohjia (?) Savonlinnan maakuntamuseon tiedon mukaan, ei tarkastettu.
10	6844833	627182	pesäke Savonlinnan maakuntamuseon tiedon mukaan, ei tarkastettu.



Salpalinjan puolustusvarustukset Kartunrannassa ja Kalliotiellä on karttaan merkitty punaisella. Punaisilla pisteillä on merkitty juoksuhaudoissa havaitut ampumapesäkkeet. (Kiviaita Läävämäessä on merkitty karttaan sinisellä.)

Salpalinja Kallio

N	E	Huomiot
844773	626555	läntinen pesäke, josta lähtee hauta pohjoiseen
6844779	626559	läntisestä pesäkkeestä pohjoiseen lähtevä hauta kääntyy itään

6844777	626571	hautojen risteys, johon tulee haudat lännestä, läntiseltä pesäkkeeltä, etelästä keskimmaiseltä pesäkkeeltä ja idästä itäiseltä pesäkkeeltä, lähtee hauta pohjoiseen
6844773	626591	itäiseltä pesäkkeeltäluoteeseen lähtevä hauta kääntyy länteen
6844763	626601	itäinen pesäke, josta lähtee hauta luoteeseen
6844767	626569	keskimäinen pesäke, josta lähtee hauta pohjoiseen
6844801	626565	pesäkkeiltä pohjoiseen lähtevän haudan pohjoispää

Salpalinja Kartunranta

N	E	Huomiot
6844905	626143	haudan länsipää
6844905	626157	haudan itäpää
6844901	626163	erillinen pesäke
6844903	626169	erillinen pesäke
6844923	626213	erillinen pesäke
6844929	626217	erillinen pesäke
6844945	626225	haudan länsipää
6844951	626231	haudan mutka
6844957	626245	pesäke haudan varrella
6844963	626257	haudan itäpää rautatieleikkauksen päällä
6844997	626319	haudan itäpää, pesäke
6844995	626311	pesäke haudan varrella
6844987	626305	haudan mutka
6844987	626293	haudan länsipää rautatieleikkauksen päällä



Salpalinjaan liittyviä varustuksia Kalliotien varrella olevalla harjanteella. Läntinen pesäke kuvattuna pohjoiseen.



Salpaliinaan liittyviä varustuksia Kalliotien varrella olevalla harjanteella. Keskimäinen pesäke kuvattuna koilliseen.

Vanhat kartat



Sorvaslahden talot Sorvaslahden ja Utrasveden välisen kannaksen kapeimmalla kohdalla 1640-luvulla Lorentz Röösing Säämingin pitäjänkartassa.



Sorvaslahden talot ja niiden viljelykset 1640-luvulla Lorentz Röösin maakirjakartassa.