

## TUTKIMUSRAPORTTI

# RAAHE Pekkatori

Maaperäkairauksen valvonta ja kaupunkiarkeologinen koekaivaus  
14.-15.8. ja 3.-14.9.2012



AKDG2735:32



KULTTUURIYMPÄRISTÖN HOITO | ARKEOLOGISET KENTTÄPALVELUT  
ESA MIKKOLA

## Tiivistelmä

Vuonna 1649 perustetun Raahen Pekkatori on määritelty Museoviraston vuonna 2001 tekemässä kaupunkiarkeologisessa inventoinnissa alueeksi, jossa on todennäköisesti säilyneenä muinaismuistolain rauhoittamia kerroksia ja rakenteita. Pekkatori perustettiin Raahen vuonna 1810 tapahtuneen suurpalon jälkeen. Tutkimuksen tarkoituksena oli selvittää onko Pekkatorilla säilynyt paloa vanhempia kulttuurikerroksia ja rakenteita. Tutkimukset liittyivät Pekkatorin perusparannushankkeeseen. Esitutkimukset toteutettiin kahdessa osassa. Ensin Pekkatorin aluetta kairattiin GTK:n maaperäkairalla. Tämän jälkeen potentiaalisiksi havaittuihin kohtiin avattiin pienet koeajat. Tutkimusten perusteella Pekkatorin lounais-, luoteis- ja koilliskulmissa on säilyneenä niin kulttuurikerroksia kuin kiinteitä rakenteita Raahen vuoden 1810 tapahtunutta paloa edeltävältä ajalta. Torin kaakkoiskulmassa merkit kulttuurikerroksesta olivat vähäisiä.

# Sisällysluettelo

Arkisto- ja rekisteritiedot.....	2
Kohteen sijaintikartat .....	3
1. Johdanto .....	4
2. Sijainti ja historia .....	5
3. Maaperäkairaus.....	9
4. Koekaivaus.....	19
4.1. Koordinaatisto .....	19
4.2. Kaivausmenetelmät ja dokumentointi .....	19
5. Kaivaushavainnot.....	20
5.1. Koeoja 1 .....	20
5.2. Koeoja 2 .....	31
5.3. Koeoja 3 .....	37
6. Löydöt .....	42
7. Stratigrafia .....	42
8. Tutkimusten tulokset.....	44
Kirjalliset lähteet.....	45
Digikuvaluettelo.....	46
Karttaluettelo ja kartat .....	50
Kartat .....	51
LIITTEET	

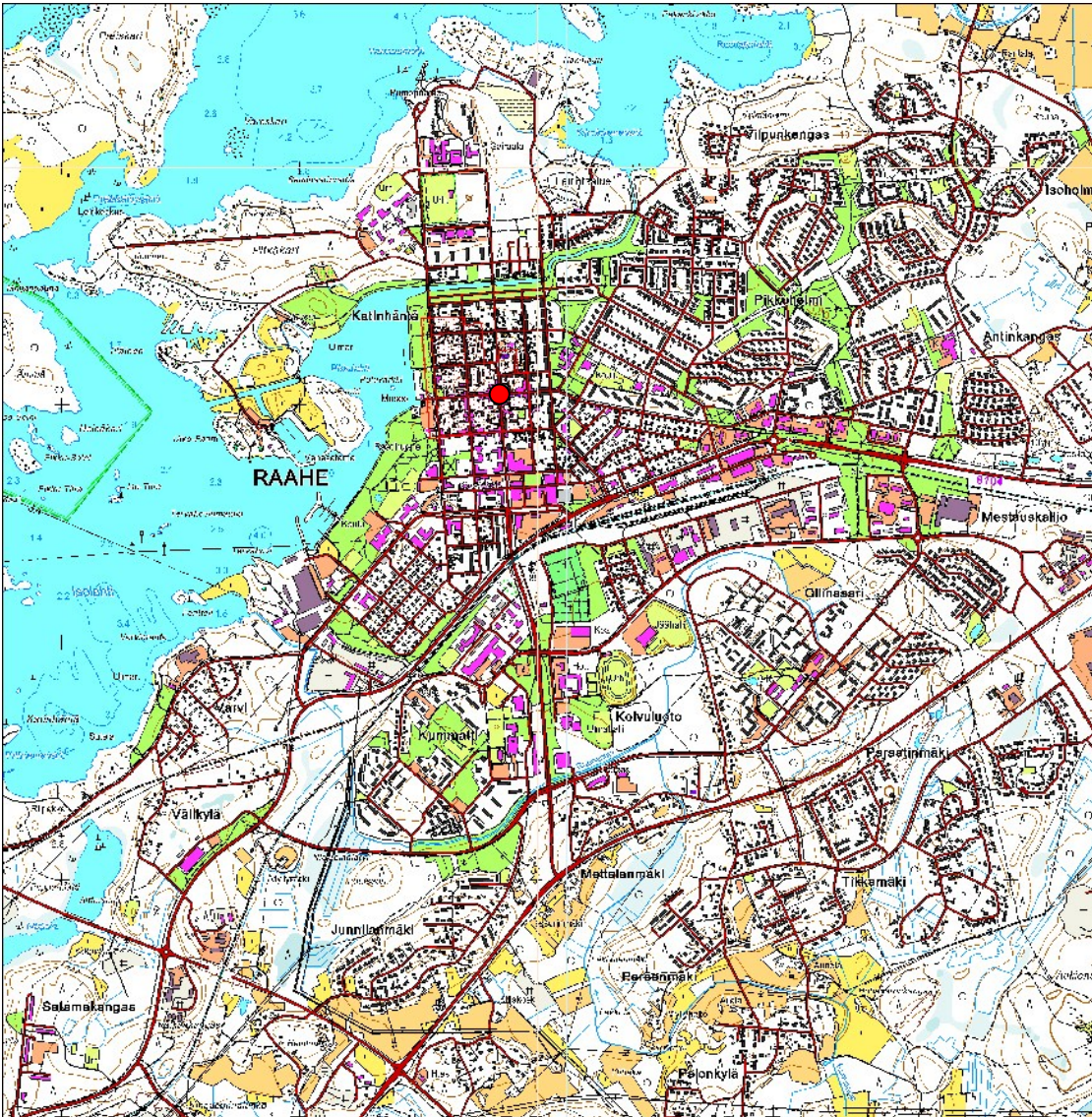
## Arkisto- ja rekisteritiedot

Kaupunkiarkeologinen koekaivaus

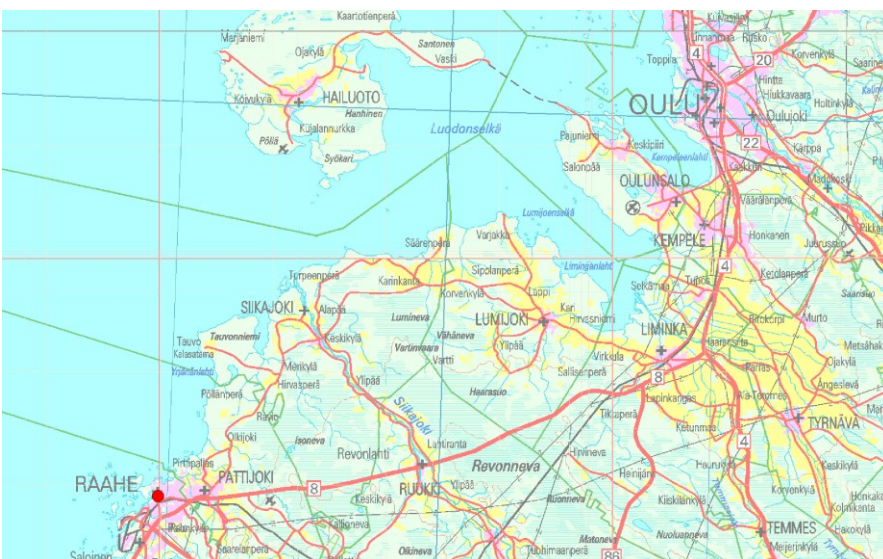
Tutkimuslaitos:	Museovirasto/Arkeologiset kenttäpalvelut
Kaivauksenjohtaja:	FM Esa Mikkola
Kaupunki:	Raahe
Alue:	Pekkatori
Muinaisjäännöskohde:	Raahen vanha asemakaava-alue mj.rek.nro 1000007480
Kenttätöajat:	14.-15.8.2012 (kairaus), 3.-14.9.2012 (koekaivaus)
Apulaistutkija:	HuK Ville Rohiola (kairaus ja koekaivaus)
Tutkimusavustajat:	HuK Tuuli Heinonen ja FM Mikkola Suha (koekaivaus)
Peruskartta:	R4141H (TM35-lehtijako), 2442108 Raahe (Yleislehtijako), keskikoordinaatit P: 7176040 I: 379720 (ETRS-TM35FIN), z= 5,7 – 6,8 m mpy
Tutkimusten rahoittaja:	Raahen kaupunki
Alkuperäinen raportti:	Esa Mikkola 3.4.2013, Museoviraston keskusarkisto, Helsinki
Kopiot:	Raahen kaupunki, maakuntamuseo
Kaivauspinta-ala:	18 m <sup>2</sup>
Selvitysalueen laajuus:	noin 2000 m <sup>2</sup>
Löydöt:	KM 39396:1-326, diar. 25.3.2013
Digitaalikuvat:	DG2735:1–146
Mustavalkonegatiivit:	-
Aikaisemmat tutkimukset:	Teemu Mökkönen, kaupunkiarkeologinen inventointi 2001



## Kohteen sijaintikartat



*Raahen Pekkatorin sijainti merkitty punaisella. Ei mittakaavassa.*



*Raahen Pekkatorin sijainti merkitty punaisella. Ei mittakaavassa.*

# 1. Johdanto

Pekkatori sijaitsee Kirkkokadun ja Brahenkadun risteyksessä Raahen kaupunkialueen ytimessä. Pekkatorin alue sijoittuu Raahen 1600-luvun asemakaava-alueelle, ja torin länsiosa on tonttialuetta jo vuoden 1651 kartassa. Vuoden 1659 kartassa myös torin itäosa on merkitty korttelialueeksi. Pekkatorin tontit säilyivät samanlaisina aina vuoden 1810 suurpaloon saakka, jonka jälkeen alueelle perustettiin tori. Teemu Mökkösen vuonna 2001 tekemässä Raahen kaupunkiarkeologisessa inventoinnissa Pekkatori mainitaankin kaupungin mielenkiintoisimpana torialueena, jossa on oletettavasti säilynyt asutuksen synnyttämiä kerrostumia 1600-luvun puolivälistä vuoden 1810 suurpaloon saakka. Torilla ei ole aiemmin tehty arkeologisia tutkimuksia.

Kaupunkiarkeologiset esitutkimukset liittyivät Pekkatorin kunnostus- ja korjaussuunnitelmaan. Työn toteuttajana on Raahen kaupunki. Esitutkimusten tavoitteena oli selvittää onko Pekkatorin alueella säilyneenä Raahen paloa edeltäviä kulttuurikerroksia ja/tai rakenteita sekä selvittää mahdollisesti jatkotutkimuksia vaativat alueet. Esitutkimukset jakaantuivat koneelliseen maaperäkairaukseen ja kairaustulosten perusteella valittujen alueiden pienimuotoisiin koekaivauksiin. Maaperäkairaus toteutettiin kahden päivän aikana elokuun puolivälissä. Kairanäytteet otti Hannu Pelkonen Geologian tutkimuskeskuksesta GM50C-maaperäkairalla Esa Mikkolan ja Ville Rohiolan ohjattessa ja dokumentoidessa kairausta. Pekkatorin alueella kulkee runsaasti eri tahojen asentamia kaapeleita, putkia ja johtoja, joten ennen kairausta alueella toteutettiin kaapeli- ja putkikatselmus. Kaapeli-, putki- ja johtokaivannot ovat jatkossa mahdollisesti toteuttavien kaivaustutkimusten suurimpia haasteita. Syyskuun alussa kairaustulosten perusteella Pekkatorille avattiin kolme pientä koeojaa. Kaikista näistä tavattiin noin 10-50 cm paksun purkukerroksen alta ehjiä kulttuurikerroksia ja kiinteitä rakenteita kuten kivijalkoja, kellarikuoppia ja vanhaa peltokerrosta. Mielenkiintoisimmaksi osoittautui Pekkatorin lounais- ja luoteisnurkat. Esitutkimusten perusteella Pekkatorin lisätutkimustarve kohdistuu yhteenlaskettuna noin 1000 m<sup>2</sup> laajuiselle alueelle torin lounais-, luoteis- ja koilliskulmissa. Torin kaakkoiskulman alue todettiin jo maaperäkairauksessa pääosin tuhoutuneeksi.

Esitutkimusten toteutuksesta vastasi tutkija FM Esa Mikkola. Dokumentoinnista kentällä vastasi piirtäjänä toiminut apulaistutkija HuK Ville Rohiola. Tutkimusavustajat HuK Tuuli Heinonen ja FM Mikko Suha vastasivat pääasiassa löytöjen talteenotosta ja mittausdokumentoinnista koekaivauksen aikana. Tutkimusten jälki-työt on tehty marras-joulukuussa 2012. Ville Rohiola digitoi kartat ja Mikko Suha luetteloi valokuvat. Löytöjen luetteloinnista vastasi Tuuli Heinonen. Tutkimusten digitaaliset valokuvat on luettelointi Museoviraston Arkisto- ja kokoelmaosaston ylläpitämään WebMuskettiin numeroilla AKDG2735:1–146. Mustavalkokuvia ei kaivauksella otettu. Kaivauskertomus on saatettu loppuun maaliskuussa 2013. Sen on kirjoittanut Esa Mikkola.

Kaivausten aikana Raahessa oli vuodenaikaan nähden poikkeuksellisen hyvä sää. Tutkimuksista tiedotettiin Arkeologisten kenttäpalveluiden Facebook-sivuilla. Myös Raahen paikallislehti Raahen seutu uutisoi tutkimukset näyttävästi.

Helsingissä 3.4.2013

Esa Mikkola



## 2. Sijainti ja historia

Pekkatori sijaitsee Raahen kaupunkialueella Brahenkadun ja Kirkkokadun risteyksessä Raahen kirkosta noin 150 metriä etelään. Tori on katualueet mukaan luettuna noin 4000 m<sup>2</sup> laajuinen. Torin keskellä on Pietari Brahea esittävä patsas, jota katualue kiertää eräänlaisena liikenneympyränä. Patsaan on veistänyt Walter Runeberg vuonna 1888. Katualueen ja aukiota reunustavien rakennusten väliin jää neljä kaarevareunaista nurmialuetta, joiden reunoilla kasvaa syreenejä ja ruusuja. Umpikulmainen Pekkatori kuuluu valtakunnallisesti merkittäviin rakennettuihin kulttuuriympäristöihin (RKY) ja sen on poikkeuksellinen Suomen puukaupungeissa. Pekkatoria reunustavat kaupungin merkittävät porvaristalot, jotka on rakennettu pian Raahen 6.10.1810 sattuneen suurpalon jälkeen. Paikallista empireä edustavat vinkkelitalot muodostavat kaupunkirakenteellisesti tiiviin kokonaisuuden. Torin varrella sijaitsee nykyisin mm. Friemanin talo (1812), Hedman-sonin talo (1811), Reinin talo (1870), Langin talo (1812), Langin alakartano (1815), Fontellin talo (1813) ja Montinin talo (1811). Henrik Liliuksen väitöskirja vuodelta 1967 käsittelee Raahen Pekkatorin rakennuskantaa. Alueella ei ole aiemmin tehty arkeologisia kaivaustutkimuksia. Teemu Mökkönen toteutti Raahen kaupunkiarkeologisen inventoinnin vuonna 2001.



*DG2735:5. Kuvattu lounaasta kohti kirkkoa. Etualalla Pekkatorin arkeologisesti mielenkiintoisin alue. Kuva Ville Rohiola*



*DG2735:6. Lounaisnurkka idästä. Kuva Ville Rohiola.*



DG2735:2. Lounaisnurkka idästä.  
Kuva Ville Rohiola.



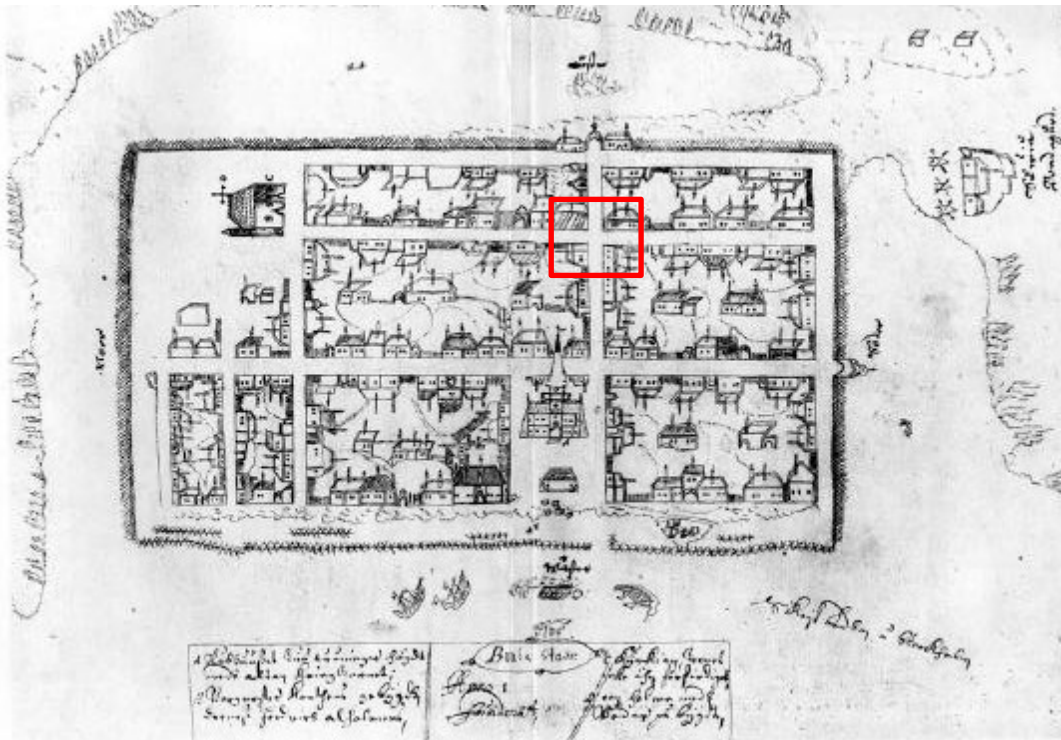
DG2735:3. Pekkatorin koillisnurkka  
lounaasta. Kuva Ville Rohiola.



DG2735:6. Kaakkoisnurkka lännestä.  
Kuva Ville Rohiola.



Pietari Brahe perusti Raahen kaupungin vuonna 1649 Saloisten Satamalahden vanhan kauppapaikan pohjoispuolelle suojaiselle nimelle, jossa ilmeisesti oli Sovion tilan peltoja ja niittyjä. Kaupungin nimi oli aluksi Salon kaupunki, mutta Pietari Brahe osti alueen kruunulta ja nimesi sen Brahestadiksi. Kaupunki sai ensimmäisen asemakaavansa vuonna 1650. Kuuteen kortteliin jaetun ruutuasemakaavan piirsi maanmittari Claes Claesson. Suurin osa Raahesta tuhoutui Isonvihan aikana vuonna 1714. Aasukkaat palasivat kaupunkiin Uudenkaupungin rauhan jälkeen 1721, jolloin kaupunki käytännössä katsoen rakennettiin uudelleen. Tätä rakennusvaihetta kuvaavat kartat ovat vuosilta 1750 (Johan Cajanus) ja 1801. Kaupungille laadittiin uusi asemakaava 1801 (Joseph Fontén) ja pohjoiseen laajentava asemakaava 1808 (Anders Cajanus). Raahesta tuhoutui kaksi kolmasosaa 6.10.1810 syttyneessä tulipalossa. Kaupunki päätettiin rakentaa uudelleen ja ensimmäinen päätös koski torin uudelleensijoittamista. Se päätettiin sijoittaa Brahenkadun ja Kirkkokadun kulmaan (Lilius 1967:31-34).



Raahea kuvaava perspektiivipiirros vuodelta 1659. Pekkatori rajattu punaisella (Lähde Teemu Mökkönen 2001, s. 6)

Ennen Raahen paloa Pekkatorilla sijainneiden tonttien numerointi on selvitetty Raahen vuosien 1750 ja 1801 kartoista. Tonttinumerointia on verrattu Raahen 1700-luvun henkikirjoista ja aikaisemmista myllytulli-luetteloista löytyneisiin tietoihin tonttien asukkaista ja omistajista. Henkikirjat löytyvät Kansallisarkiston Läänintilit-kokoelmasta ja ne on digitoitu Kansallisarkiston digitaaliarkistoon. Varhaisimmat henkikirjat, joihin tonttien numerot on merkitty, ovat peräisin 1730-luvun alusta, mutta numerointi ei vastaa vuoden 1750 karttaa. Selvitystyön on tehnyt Tuuli Heinonen, joka kävi tiedot läpi vuoden 1755 henkikirjaan asti. Nykyiset kadut noudattelevat vanhoja katulinjoja jo 1600-luvulta.

### Lounaiskulma

Kortteli 1, tontit 21 (pohjoisempi) ja 22 (eteläisempi)

v. 1749 KA 9374, f. 278 v. (DA 276)

v. 1808 KA9634, s.949 (DA 487)

Tontti 21: Borgaren Danjel Jurfveljus

Tontti 22: Råd och Handelsman Jacob Fellmans Encka

### Luoteiskulma

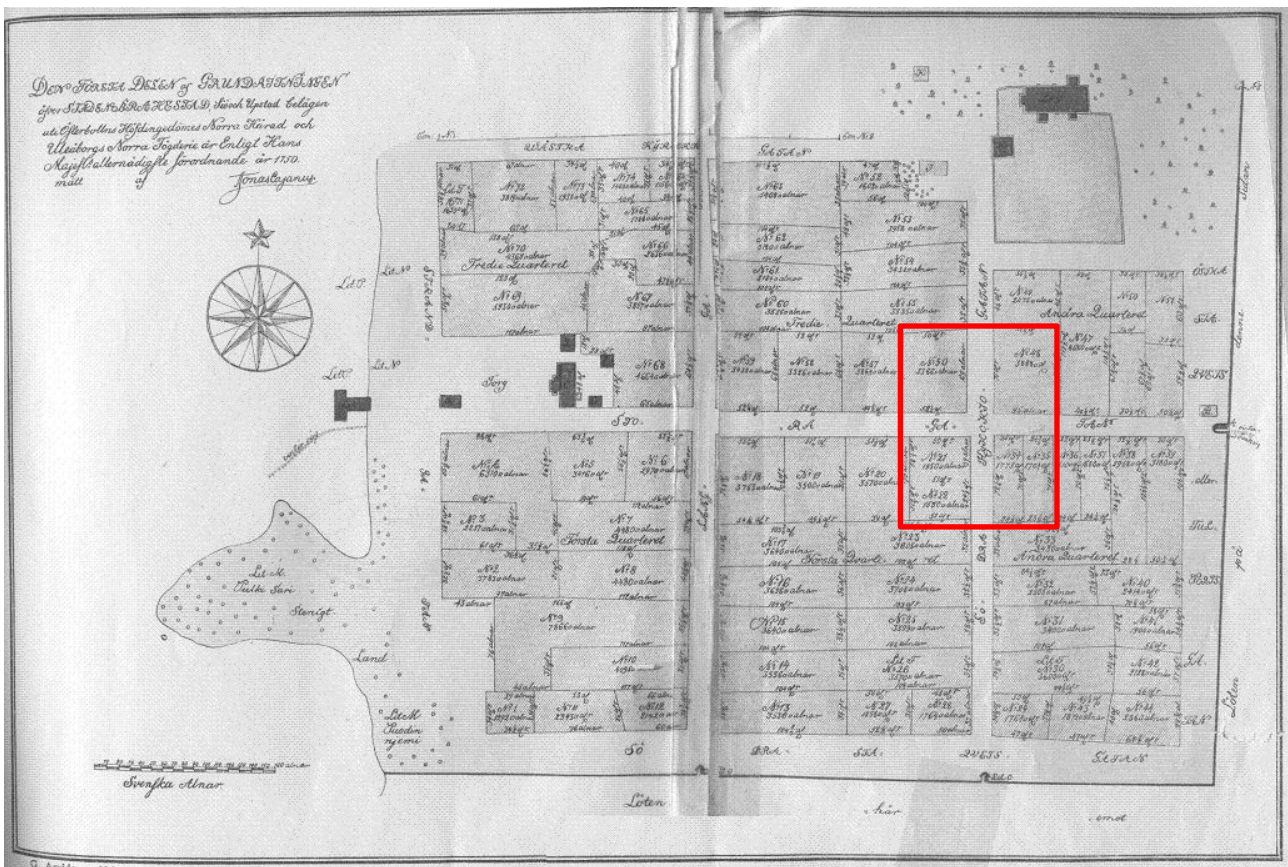
Kortteli 3, v. 1750 tontti 50, v. 1801 tontti 56  
v. 1808 KA9634, s. 963 (DA 497)  
Handelsman Johan Laureus

### Koilliskulma

Kortteli 2, tontti 48  
v. 1808 KA9634, s. 961 (DA 496)  
Handelsman Mats Hedman

### Kaakkoiskulma

Kortteli 2, tontit 34 (läntisempi) ja 35 (itäisempi)  
v. 1808 KA9634, s. 955 (DA 493)  
Tontti 34: Afvekne Svafvaren Gylbergs hustru Greta  
Tontti 35: Borgaren Joseph Langh



Jonas Cajanusen laatima kartta Raahesta vuodelta 1750. Nykyisen Pekkatorin tontit rajattu punaisella. Kartan lähde: <http://edu.raahe.fi/yhdistykset/raaheseura/rantakatuhm.pdf>

### 3. Maaperäkairaus

Ennen koekaivausta Pekkatorin alueelta otettiin maaperäkairalla 24 näytettä kulttuurikerrosten säilyneisyyden määrittämiseksi ja mahdollisten rakenteiden paikallistamiseksi. Kairanäytteet otti Hannu Pelkonen Geologian tutkimuskeskuksesta GM50C-maaperäkairalla. Kairaputken paksuus oli 45 mm. Näytteitä otettiin 50 cm putkella kahdesta kolmeen, jolloin päästiin 1,0 – 1,5 metrin syvyyteen. Lähes kaikki näytteet pakkaantuivat kasaan kairattaessa. Tiivistymisprosentti vaihteli 10 ja 70 välillä (kaksi puhtaaseen pohjamaahan porattua näytettä ei tiivistynyt käytännössä lainkaan). Kulttuurikerrokset painuivat puhdasta mineraalimaata helpommin kasaan. Kairapisteiden koordinaattitiedot saatiin Raahen kaupungin mittauspalveluilta, joten ne on kaupungin käyttämässä GK24 koordinaatistossa.

#### Piste 1

Sijainti:	Pekkatorin lounaisnurkka. Kairanäyte otettiin noin 2 metriä Brahenkadun eteläreunasta etelään
Sijaintikoordinaatit:	GK24: 7176589,067/24522805,301 ETRS-TM35FIN: 7176026,597/379700,671 Pinnan korkeus: 6,43 m mpy
0-50cm	kairanäyte 32 cm eli näyte painui kasaan 36 %. Maannos tummanruskeaa multaa, jonka seassa vähän hiiltä ja savea.
50-100 cm	kairanäytteen pituus 20 cm (painui kasaan 60 % eli ei tarttunut kairaan). Kivimurskaa. Kuva AKDG2735:8
100-150 cm	kairanäytteen pituus 20 cm (painui kasaan 60 %). Kivimurskan alla noin 5 cm tummaa likamaata, jonka seassa pikkukiviä. Kuva AKDG2735:9
Tulkinta:	kairauksessa osuttiin kivettyyn rakenteeseen, jonka alla säilyneenä kulttuurikerrosta



AKDG2735:8. Kairanäyte 1, torin lounaiskulma. Näyte 50-100 cm syvyydestä. Kuva Esa Mikkola.



AKDG2735:9. Kairanäyte 1, torin lounaiskulma. Näyte 100-150 cm syvyydestä. Kuva Esa Mikkola





AKDG2735:7. Hannu Pelkonen GTK:sta ottaa kairanäytettä 1. Lounaasta. Kuva Esa Mikkola.

## Piste 2

Sijainti:	Pekkatorin lounaisnurkka. Noin 7,5 metriä etelälounaaseen pisteestä 1.
Sijaintikoordinaatit:	GK24: 7176581,783/ 24522803,356 ETRS-TM35FIN: 7176019,414/ 379698,384
Pinnan korkeus:	6,30 mpy
0-50cm	kairanäyte 32 cm eli näyte painui kasaan 36 %. Maannos tummanruskeaa multaa, jonka seassa vähän hiiltä, savea ja tiilenkappaleita. Näiden alla hiiltä ja nokimaata. Kuvat AKDG2735:10 ja 11
50-100 cm	kairanäyte 35 cm (painui kasaan 30 %). Tiilimurskaa, jonka seassa harmaata hietaa. Tämän alla tummaa likamaata, jossa pala posliinia. Kuva AKDG2735:12
100-150 cm	kairanäyte 40 cm (painui kasaan 20 %). Puhdas harmaa hiesu.
Tulkinta:	täytemaan alla palokerros, jonka alla säilyneenä mahdollinen tiilirakenne ja kulttuurikerrosta



AKDG2735:10. Kairanäyte 2, torin lounaiskulma. Näyte 0-50 cm syvyydestä. Kuva Esa Mikkola.



AKDG2735:11. Kairanäyte 2, torin lounaiskulma. Yksityiskohtakuva hiilestä ja nokimaasta. Kuva Esa Mikkola



AKDG2735:12. Kairanäyte 2, torin lounaiskulma. Näyte 50-100 cm syvyydestä. Kuva Esa Mikkola.



AKDG2735:13. Kairanäyte 3, torin lounaiskulma. Näyte 50-100 cm syvyydestä. Kuva Esa Mikkola

### Piste 3

Sijainti:	Pekkatorin lounaisnurkka. Noin 7 metriä etelään pisteestä 2.
Sijaintikoordinaatit:	GK24: 7176574,795/24522804,677 ETRS-TM35FIN: 7176012,373/379699,373
Pinnan korkeus:	6,16 m mpy
0-50cm	kairanäyte 30 cm (painui kasaan 40 %). Maannos 20 cm tummanruskeaa multaa, jonka alla hiiltä ja tiilenkappaleita.
50-100 cm	kairanäyte 40 cm (painui kasaan 20 %). Tiilimurskaa, jonka alla 5 cm puhdasta hiesua. Tämän alla 15 cm tummaa likamaata, jossa puuta ja hiiltä. Kuva AKDG2735:13.
100-150 cm	kairanäyte 40 cm (painui kasaan 20 %). Puhdas harmaa hiesu.
Tulkinta:	täytemaan alla säilyneenä mahdollinen tiilirakenne ja kulttuurikerrosta

### Piste 4

Sijainti:	Pekkatorin lounaisnurkka. Noin 5 metriä kaakkoon pisteestä 3.
Sijaintikoordinaatit:	GK24: 7176572,153/24522810,087 ETRS-TM35FIN: 7176009,479/379704,650
Pinnan korkeus:	6,11 mpy

0-50cm kairanäyte 30 cm (painui kasaan 40 %). Maannos tummanruskeaa multaa, jonka seassa vähän hiiltä ja tiilenkappaleita. Tämän alla vaalea sekoittunut kerros.

50-100 cm kairanäyte 30 cm (painui kasaan 40 %). Ylin osa sekoittunutta. Alla noin 5 cm paksu likamaa, jonka alla puhdas harmaa hiesu.

Tulkinta: merkkejä kulttuurikerroksesta

### Piste 5

Sijainti: Pekkatorin lounaisnurkka. Noin 6 metriä pohjoiseen pisteestä 4.

Sijaintikoordinaatit: GK24: 7176578,569/24522810,310

ETRS-TM35FIN: 7176015,876/379705,177

Pinnan korkeus: 6,15 mpy

0-50cm kairanäyte 25 cm (painui kasaan 50 %). Kaksi kolmasosaa tummanruskeaa multaa, jonka alla tiilensekaista likamaata

50-100 cm kairanäyte 30 cm (painui kasaan 40 %). Hiilipitoinen likamaa osin sekoittuneena noin 10 cm paksuudelta. Alla puhdas harmaa hiesu.

Tulkinta: kulttuurikerrosta säilyneenä

### Piste 6

Sijainti: Pekkatorin lounaisnurkka. Noin 6,5 metriä itään pisteestä 5

Sijaintikoordinaatit: GK24: 7176578,970/24522817,167

ETRS-TM35FIN: 7176015,952/379712,043

Pinnan korkeus: 6,11 mpy

0-50cm kairanäyte 25 cm (painui kasaan 50 %). Kaksi kolmasosaa tummanruskeaa multaa, jonka alla tiilensekaista likamaata

50-100 cm kairanäyte 30 cm (painui kasaan 40 %). Hiilipitoinen likamaa osin sekoittuneena noin 10 cm paksuudelta. Alla puhdas harmaa hiesu.

Tulkinta: kulttuurikerrosta säilyneenä



AKDG2735:26. Kairanäytteiden 1-3 kohdat merkittynä puupaaluin torin lounaiskulmassa. Pohjoisesta. Kuva Ville Rohiola.



AKDG2735:27. Kairanäytteiden 4-6 kohdat merkittynä puupaaluin torin lounaiskulmassa. Pohjoisesta. Kuva Ville Rohiola.

### Piste 7

Sijainti: Pekkatorin kaakkoisnurkka. Noin 5 metriä itään Kirkkokadun reunasta.

Sijaintikoordinaatit: GK24: 7176578,852/24522817,419

ETRS-TM35FIN: 7176015,822/379712,289



Pinnan korkeus: 5,91 mpy  
 0-50cm kairanäyte 30 cm (painui kasaan 40 %). Maannos tummanruskeaa multaa.  
 50-100 cm kairanäyte 20 cm (painui kasaan 60 %). Yläosassa tiilensekaista harmaata likamaata, alla harmaa tuhkansekainen kuonaantunut savi (palanutta tiiltä?).  
 100-150 kairanäyte 50 cm. Puhdas harmaa hiesu.  
 Tulkinta: sekoittunutta tiilipitoista täytemaata puhtaan pohjamaan päällä

**Piste 8**

Sijainti: Pekkatorin kaakkoisnurkka. Noin 8,5 metriä itäkaakkoon pisteestä 7.  
 Sijaintikoordinaatit: GK24: 7176575,574/ 24522846,540  
 ETRS-TM35FIN: 7176011,171/379741,216  
 Pinnan korkeus: 5,80 mpy  
 0-50cm kairanäyte 25 cm (painui kasaan 50 %). Kaksi kolmasosaa tummanruskeaa multaa, alla sekoittunutta.  
 50-100 cm kairanäyte 44 cm (painui kasaan 12 %). Yläosassa hiilensekaista harmaata sekoittunutta likamaata, alla puhdas harmaa hiesu.  
 Tulkinta: sekoittunutta hiilipitoista täytemaata puhtaan pohjamaan päällä

**Piste 9**

Sijainti: Pekkatorin kaakkoisnurkka. Noin 7 metriä pohjoiskoilliseen pisteestä 8.  
 Sijaintikoordinaatit: GK24: 7176582,231/24522849,270  
 ETRS-TM35FIN: 7176017,690/379744,257  
 Pinnan korkeus: 5,84 mpy  
 0-50cm kairanäyte 25 cm (painui kasaan 50 %). Kaksi kolmasosaa tummanruskeaa multaa, alla tiilimurskaa ja lasia.  
 50-100 cm kairanäyte 50 cm. Yläosassa 8 cm hiilensekaista likamaata, jonka alla 1 cm puhdasta hiesua. Tämän alla 3 cm paksu hiilen ja noen sekainen kerros. Alla puhdas keltaruskea hiesu  
 Tulkinta: hyvin ohut kulttuurikerros puhtaan pohjamaan päällä

**Piste 10**

Sijainti: Pekkatorin kaakkoisnurkka. Noin 3 metriä koilliseen pisteestä 9.  
 Sijaintikoordinaatit: GK24: 7176584,844/24522851,737  
 ETRS-TM35FIN: 7176020,182/379746,845  
 Pinnan korkeus: 5,74 mpy  
 0-50cm kairanäyte 25 cm (painui kasaan 50 %). Kaksi kolmasosaa tummanruskeaa multaa, alla 1 cm soraa. Soran alla tumma noensekainen kerros, jossa valkoisia hippuja (laastia)  
 50-100 cm kairanäyte 45 cm (painui kasaan 10 %). Yläosassa 1-2 cm likamaata, jonka alla puhdas hiesu. AKDG2735:16  
 Tulkinta: hyvin ohut kulttuurikerros puhtaan pohjamaan päällä



AKDG2735:16. Kairanäyte 10 torin kaakkoiskulmasta 50-100 cm syvyydestä. Kuva Esa Mikkola.



AKDG2735:17. Kairanäyte 11 torin kaakkoiskulmasta. 50-100 cm syvyydestä. Kuva Esa Mikkola

### Piste 11

Sijainti:	Pekkatorin kaakkoisnurkka. Noin 5,5 metriä pohjoiskoilliseen pisteestä 11.
Sijaintikoordinaatit:	GK24: 7176589,668/24522854,407 ETRS-TM35FIN: 7176024,874/379749,739
Pinnan korkeus:	5,74 mpy
0-50cm	kairanäyte 20 cm (painui kasaan 60 %). Neljä viidesosaa tummanruskeaa multaa, alla soraa.
50-100 cm	kairanäyte 43 cm (painui kasaan 14 %). Yläosassa 5 cm nokimaata, jonka alla 5 cm tummanharmaata likamaata. Näiden alla puhdas hiesu. Kuva AKDG2735:17
Tulkinta:	ohut kulttuurikerros puhtaan pohjamaan päällä

### Piste 12

Sijainti:	Pekkatorin kaakkoisnurkka. Noin 12,5 metriä etelään pisteestä 11 ja 10 metriä itään pisteestä 8.
Sijaintikoordinaatit:	GK24: 7176577,743/24522857,003 ETRS-TM35FIN: 7176012,842/379751,767
Pinnan korkeus:	5,81 mpy
0-50cm	kairanäyte 23 cm (painui kasaan 54 %). Tiilensekaista tummanruskeaa multaa
50-100 cm	kairanäyte 42 cm (painui kasaan 16 %). Yläosassa 10 cm tiilensekaista likamaata, jonka alla puhdas hiesu.
Tulkinta:	ohut kulttuurikerros puhtaan pohjamaan päällä



AKDG2735:28. Torin kaakkoiskulman kairapisteet 7, 8, 9 ja 12 merkittynä paaluin. Länneestä. Kuva Ville Rohiola.



AKDG2735:29. Torin kaakkoiskulman kairapisteet 9, 10, 11 ja 12 merkittynä paaluin. Pohj. Kuva V. Rohiola

**Piste 13**

Sijainti: Pekkatorin koillisnurkka. Noin 5 metriä Brahenkadun reunasta pohjoiseen.  
 Sijaintikoordinaatit: GK24: 7176618,337/24522848,576  
 ETRS-TM35FIN: 7176053,780/379745,272

Pinnan korkeus: 5,79 mpy

0-50cm kairanäyte 26 cm (painui kasaan 48 %). Tummanruskeaa multaa  
 50-100 cm kairanäyte 40 cm (painui kasaan 20 %). Yläosassa 10 cm paksu palokerros, jonka seassa kuonaa. Tämän alla 13-19 cm paksu ruskea kerroksellinen liikkamaa. Alla puhdas vaalea hiesu. Kuva AKDG2735:18

Tulkinta: palokerroksen alla säilynyt kulttuurikerrosta puhtaan pohjamaan päällä



AKDG2735:18. Kairanäyte 13 torin koilliskulmasta. 50-100 cm syvyydestä. Kuva Esa Mikkola



AKDG2735:21. Kairanäyte 18 torin koilliskulmasta 100-150 cm syvyydestä. Kuva Esa Mikkola.

**Piste 14**

Sijainti: Pekkatorin koillisnurkka. Noin 16 metriä luoteeseen pisteestä 13  
 Sijaintikoordinaatit: GK24: 7176627,128/24522835,292  
 ETRS-TM35FIN: 7176063,241/379732,425

Pinnan korkeus: 6,11 mpy

0-50cm kairanäyte 28 cm (painui kasaan 44 %). Tummanruskeaa soransekäistä multaa.  
 50-100 cm kairanäyte 40 cm (painui kasaan 20 %). Yläosassa 3-5 cm multaa, jonka seassa soraa. Tämän alla puhdas vaalea hiesu.

Tulkinta: ei kulttuurikerrosta

**Piste 15**

Sijainti: Pekkatorin koillisnurkka. Noin 6 metriä koilliseen pisteestä 14.  
 Sijaintikoordinaatit: GK24: 7176632,067/24522838,766  
 ETRS-TM35FIN: 7176063,077/379735,894

Pinnan korkeus: 5,97 mpy

0-50cm kairanäyte 21 cm (painui kasaan 58 %). Tummanruskeaa multaa.  
 50-100 cm kairanäyte 30 cm (painui kasaan 40 %). Yläosassa 5 cm heikkoa likamaata, alla puhdas vaalea hiesu.

Tulkinta: ei selvää kulttuurikerrosta



**Piste 16**

Sijainti: Pekkatorin koillisnurkka. Noin 7 metriä kaakkoon pisteestä 15.  
 Sijaintikoordinaatit: GK24: 7176628,873/24522845,148  
 ETRS-TM35FIN: 7176064,464/379742,347

Pinnan korkeus: 5,83 mpy  
 0-50cm kairanäyte 28 cm (painui kasaan 44 %). Tummanruskeaa multaa.  
 50-100 cm kairanäyte 42 cm (painui kasaan 16 %). Yläosassa 15 cm sekoittunutta, alla puhdas vaalea hiesu.

Tulkinta: ei selvää kulttuurikerrosta

**Piste 17**

Sijainti: Pekkatorin koillisnurkka. Noin 6 metriä kaakkoon pisteestä 16.  
 Sijaintikoordinaatit: GK24: 7176626,167/24522850,584  
 ETRS-TM35FIN: 7176061,504/379747,648

Pinnan korkeus: 5,76 mpy  
 0-50cm kairanäyte 21 cm (painui kasaan 58 %). Tummanruskeaa tiilensekaista multaa.  
 50-100 cm kairanäyte 35 cm (painui kasaan 30 %). Yläosassa 15 cm sekoittunutta, alla puhdas vaalea hiesu.

Tulkinta: ei selvää kulttuurikerrosta

**Piste 18**

Sijainti: Pekkatorin koillisnurkka. Noin 8 metriä pohjoiseen pisteestä 17.  
 Sijaintikoordinaatit: GK24: 7176634,570/24522850,931  
 ETRS-TM35FIN: 7176069,880/379748,392

Pinnan korkeus: 5,85 mpy  
 0-50cm kairanäyte 28 cm (painui kasaan 44 %). Ruskean multakerroksen alla ohut tiilimurskakerros, jonka alla palokerrosta. Kuva AKDG2735:19.  
 50-100 cm kairanäyte 30 cm (painui kasaan 40 %). Palokerroksen alla lisää tiilimurskaa ja kerroksellinen ruskea likamaa. Kuva AKDG2735:20.  
 100-150 cm kairanäyte 35 cm (painui kasaan 30 %). Ylin kolmannes likamaata, jonka alla ohut tumma raita. Sen alla puhdas vaalea hiesu. Kuva AKDG2735:21.

Tulkinta: mahdollinen kellarikuoppa, joka täytetty purkujätteellä



AKDG2735:19. Kairanäyte 18 torin koilliskulmasta 0-50 cm syvyydeltä. Kuva Esa Mikkola.



AKDG2735:20. Kairanäyte 18 torin koilliskulmasta 50-100 cm syvyydestä. Kuva Esa Mikkola





AKDG2735:30. Torin koilliskulman kairapisteet paaluin merkittynä. Kuvassa pisteet 13, 16 ja 17. Etelästä. Kuva Ville Rohiola.



AKDG2735:31. Torin koilliskulman kairapisteet 14, 15, 16, 17 ja 18 paaluin merkittynä. Lännestä. Kuva Ville Rohiola

### Piste 19

Sijainti: Pekkatorin luoteisnurkka. Noin 15 metriä Kirkkokadun reunasta länteen.  
 Sijaintikoordinaatit: GK24: 7176629,718/24522802,691  
 ETRS-TM35FIN: 7176067,316/379699,988

Pinnan korkeus: 6,64 mpy  
 0-50cm kairanäyte 32 cm (painui kasaan 36 %). Tummanruskeaa multaa, alla harmaata kiveä.

50-80 cm kairanäyte 20 cm. Pikkukiviä. Kiveys esti syvemmälle kairaamisen.  
 Tulkinta: kiveys?

### Piste 20

Sijainti: Pekkatorin luoteisnurkka. Noin 6,5 metriä länsilounaaseen pisteestä 19.  
 Sijaintikoordinaatit: GK24: 7176626,981/24522796,483  
 ETRS-TM35FIN: 7176064,877/379693,659

Pinnan korkeus: 6,72 mpy  
 0-50cm kairanäyte 40 cm (painui kasaan 20 %). Tummanruskeaa multaa, jonka seassa tiiltä ja puusilppua. Alla tiilimurskaa ja pikkukiviä.

50-100 cm kairanäyte 40 cm (painui kasaan 20 %). Puhdas märkä vaaleanharmaa hiesu.  
 Tulkinta: ei kulttuurikerrosta, alueella putkivuoto tai luontainen vesisuoni

### Piste 21

Sijainti: Pekkatorin luoteisnurkka. Noin 6 metriä etelään pisteestä 20.  
 Sijaintikoordinaatit: GK24: 7176620,769/24522796,542  
 ETRS-TM35FIN: 7176058,623/379694,422

Pinnan korkeus: 6,60 mpy  
 0-50cm kairanäyte 35 cm (painui kasaan 30 %). Tummanruskeaa multaa 30 cm. Alla kivimurskaa.

50-100 cm kairanäyte 35 cm (painui kasaan 30 %). Puhdas märkä vaaleanharmaa hiesu.  
 Tulkinta: ei kulttuurikerrosta, alueella putkivuoto tai luontainen vesisuoni

**Piste 22**

Sijainti:	Pekkatorin luoteisnurkka. Noin 7 metriä kaakkoon pisteestä 21.
Sijaintikoordinaatit:	GK24: 7176615,913/24522802,218 ETRS-TM35FIN: 7176053,552/379698,862
Pinnan korkeus:	6,51 mpy
0-50cm	kairanäyte 35 cm (painui kasaan 30 %). Tummanruskeaa multaa 30 cm. Alla kivimurskaa ja pikkukiviä.
50-80 cm	kairanäyte 17 cm (painui kasaan 43 %). Pinnalla 1-2 cm palokerrosta, jonka alla 5 cm likamaata. Alla puhdas märkä vaaleanharmaa hiesu.
Tulkinta:	ohut kulttuurikerros, alueella putkivuoto tai luontainen vesisuoni

**Piste 23**

Sijainti:	Pekkatorin luoteisnurkka. Noin 10 metriä koilliseen pisteestä 22.
Sijaintikoordinaatit:	GK24: 7176622,523/24522810,106 ETRS-TM35FIN: 7176059,778/379707,106
Pinnan korkeus:	6,39 mpy
0-50cm	kairanäyte 25 cm (painui kasaan 50 %). Kaksi kolmasosaa tummanruskeaa tiilensekaista multaa. Alin kolmannes tummanruskeaa likamaata ja puuta.
50-100 cm	kairanäyte 15 cm (painui kasaan 70 %). Yläosassa kiveystä, jonka alla puhdas vaaleanharmaa hiesu.
Tulkinta:	kulttuurikerrosta, mahdollisesti puurakenteen jäännökset

**Piste 24**

Sijainti:	Pekkatorin luoteisnurkka. Noin 5 metriä koilliseen pisteestä 23.
Sijaintikoordinaatit:	GK24: 7176626,870/24522812,604 ETRS-TM35FIN: 7176064,003/379709,753
Pinnan korkeus:	6,49 mpy
0-40cm	kairanäyte 23 cm (painui kasaan 43 %). Neljä viidesosaa tummanruskeaa multaa, jossa keramiikkaa ja lasia. Alin viidennes hiiltä ja tiiltä.
40-60 cm	kairanäyte 25 cm (näyte venyi kivimurskan vuoksi). Harmaata kivimurskaa, alla likamaata.
60-100 cm	kairanäyte 25 cm (painui kasaan 38 %), josta 5 cm tiilipitoista likamaata. Alla märkä harmaa hiesu.
Tulkinta:	kivetty rakenne, säilyneitä kulttuurikerroksia



AKDG2735:34. Torin luoteiskulman kairapisteen paaluin merkittynä. Kuvassa pisteet 19, 20, 21 ja 22. Etelästä. Kuva Ville Rohiola.



AKDG2735:33. Työkuva. GTK:n maaperäkaira GM50C kairaamassa näytettä 24. Vasemmalla piste 23. Taus-talla pisteet 19 ja 20. Kaakosta. Kuva Ville Rohiola

Maaperäkairaus osoittautui nopeaksi ja kustannustehokkaaksi tavaksi selvittää laajojenkin kaupunkialueiden kulttuurikerrosten säilyneisyys, joten sen käyttöä voi suositella myös muilla vastaavilla kohteilla. Kairaustutkimusten perusteella Pekkatorin kaakkoiskulmassa on vain vähäisiä merkkejä säilyneistä kulttuurikerroksista. Sen sijaan Pekkatorin lounais-, luoteis- ja koilliskulmissa osuttiin sekä kiinteisiin rakenteisiin että 20-50 cm paksuihin kulttuurikerroksiin. Kairaustutkimuksen perusteella koekaivaus kohdennettiin näihin kolmeen kulmaan.

## 4. Koekaivaus

### 4.1. Koordinaatisto

Esitutkimuksissa käytettiin Raahen kaupungin käyttämää ETRS-GK24 koordinaatistoa ja korkeusjärjestelmää 2000N. Koekaivausten mittausdokumentoinnin kiintopisteet saatiin Raahen kaupungilta. Kertomuksen liitteenä on taulukko koordinaateista muunnettuna ETRS-TM35FIN –koordinaateiksi (LIITE I).

### 4.2. Kaivausmenetelmät ja dokumentointi

Esitutkimusten toinen vaihe toteutettiin syyskuussa avaamalla kairaustulosten perusteella otollisimpiin kohtiin pieniä koeojia. Koeoja 1 sijoitettiin torin lounaiskulmaan, koeoja 2 torin luoteiskulman itäreunaan ja koeoja 3 torin koilliskulmaan. Pekkatorin kaakkoiskulmasta ei kairauksissa havaittu hyvin säilyneitä kulttuurikerroksia, joten sitä ei tässä vaiheessa tutkittu tarkemmin.

Koeojat avattiin kaivinkoneella. Tutkimusmenetelmäksi valittiin sovellettu stratigrafinen yksikkökaivaus eli kerrokset ja yksiköt kaivettiin pois niiden luontaisten rajojen mukaan nuorimmista vanhempiin. Yksiköt on numeroitu siten, että ensimmäisen osan muodostaa koeojan numero ja toisen juokseva numero. Kartoissa näytetään väliviivaa koeojan ja juoksevan numeron välillä. Teknisistä syistä johtuen Access-tietokantaohjelmaan täytetyissä yksikkölomakkeissa väliviivaa ei voitu käyttää, joten liitteenä olevissa lomakkeissa yksikkönumero 11 vastaa kartoissa esiintyvää yksikkötunnusta Y 1-1. Samalla tavalla meneteltiin myös rakenteiden numeroinnin suhteen. Tärkeimpiä kiinteitä rakenteita ei nyt toteutetuissa esitutkimuksissa lähdetty purkamaan tai poistamaan, sillä ne tulee tutkia kokonaisuusina mahdollisten jatkoakaivausten yhteydessä. Yksiköiden kaivamiseen käytettiin pääasiassa kaivauslastoja, mutta joitakin täyttemaakerroksia poistettiin myös lapioin. Kaivauksella ei käytetty seuloja. Dokumentointitasot valokuvattiin ja piirrettiin mittakaavaan 1:50. Kaivauksella otettiin yksinomaan digitaalikuvia. Digitaalikuvat on luettelointi WebMusketiin kokoelmatunnuksella AKDG2735:1–146. Yleiskarttaa laadittaessa käytettiin apuna Raahen kaupungin teknisen keskuksen maankäyttö- ja mittausyksiköltä saatua pohjakarttaa. Kaivaukselta otettiin muutamia maanäytteitä esille tulleista rakenteista. Maanäytteistä on tarkoitus analysoida kasvinjäännöksiä ja saada sitä kautta tietoa 1700-luvun kaupunkialueen kasvillisuudesta sekä käytetyistä hyötykasveista. Analyysit on tarkoitus toteuttaa kevään 2013 kuluessa. Talteen otetun luuaineiston analyysi on tarkoitus toteuttaa myöhemmin sovittavana ajankohtana.

## 5. Kaivaushavainnot

### 5.1. Koeoja 1

Kaivausalueen dokumentit: Kartat 1-4 , digitaalikuvat AKDG2735:41-91 ja 143-144, löydöt KM 39396:1-121.

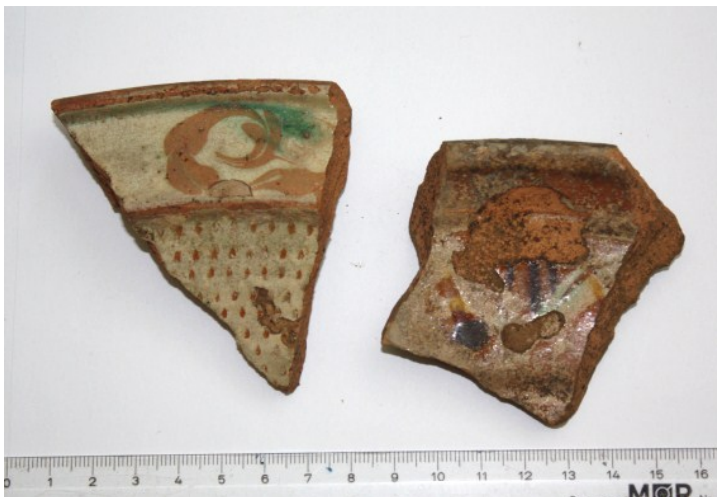
Koeoja 1 sijoitettiin kairauspisteiden 2 ja 3 väliin Pekkatorin lounaiskulmaan. Koeojan pituusakseli kulki suunnilleen etelästä pohjoiseen. Koeojan kulmakoordinaatit GK24-koordinaatistossa:

p:7176574,894	i:24522804,143	z:6,15 m mpy
p:7176581,406	i:24522802,643	z:6,28 m mpy
p:7176581,560	i:24522803,644	z:6,28 m mpy
p:7176575,136	i:24522805,075	z:6,15 m mpy

Kulmakoordinaatit muutettuina ERTS-35FIN-koordinaateiksi:

P:7176012,498	I:379698,844
P:7176019,072	I:379697,654
P:7176019,178	I:379698,661
P:7176012,695	I:379699,786

Koeojan pituus oli noin 6 ja puoli metriä. Koeojan leveys oli noin metrin. Koeojan kaivettu maksimisyvyys oli noin 130 cm. Ennen kaivauksen aloittamista alue valokuvattiin ja vaaittiin. Pintavaaituksen jälkeen avattavaksi suunnitellulta alueelta poistettiin nurmikko ja noin 8-20 cm multakerrosta (Y1-1) kaivinkoneella. Tämän jälkeen kaivettiin kaivauslastoja ja lapiota käyttäen koeojan pohjoisosasta ohut, mutta tiivis ja kostea hiesukerros (Y1-2). Löytöinä tästä kerroksesta saatiin talteen lähinnä 1800- ja 1900-luvun posliinia, taottuja ja moderneja rautanauvoja, fajanssia ja luuta. Luuaineisto koostuu pääosin nikamista, joissa on leikkuujälkiä. Kerros on mahdollisesti muodostunut torin käytössä kauppapaikkana 1800-luvulta ja 1900-luvulle.



Koristettua punasavikeramiikkaa 1700-luvulta koeojan 1 kerroksesta Y 1-16. KM 39396:101 ja 100.





AKDG2735:35. Koeojaa 1 avataan kaivinkoneella. Tuuli Heinonen valvoo. Etelästä. Kuva Ville Rohiola.



AKDG2735:41. Koeoja 1 tasossa 1 pohjoisesta kuvattuna. Kuva Ville Rohiola.



AKDG2735:45. Työkuva. Koeojan 1 yksikköä Y1-2 kaivetaan. Vasemmalta Esa Mikkola, Nuutti, Tuuli Heinonen ja Mikko Suha. Pohjoisesta. Ville Rohiola.



AKDG2735:34. Koeojan 1 eteläpää. Etelästä. Kuva Ville Rohiola.



AKDG2735:43. Koeojan 1 eteläpää. Pohjoisesta. Kuva Ville Rohiola





AKDG2735:46. Koeoja 1, taso 2, yksikön Y1-2 poiston jälkeen. Etelästä. Kuva Ville Rohiola.



AKDG2735:47. Koeoja 1, taso 2, yksikön Y1-2 poiston jälkeen. Pohjoisesta. Kuva Ville Rohiola.



AKDG2735:48. Koeoja 1, taso 3, Y1-3:n poiston jälkeen. Etelästä. Kuva Ville Rohiola.



AKDG2735:49. Koeoja 1, taso 3, Y1-3:n poiston jälkeen. Pohjoisesta. Kuva Ville Rohiola.





*AKDG2735:50. Koeoja 1, taso 3. Pohjoisosan kivikkoa. Luoteesta. Kuva Ville Rohiola.*

Mahdollisen torikerroksen alta tuli esille 3-8 cm paksu melko tiivis hiekkakerros (Y1-3), jossa oli edellisiä kerroksia huomattavasti vähemmän löytöjä. Stratigrafian perusteella kerros ajoittuu Raahen paloa nuoremaksi ja kyseessä lienee täyttömaakerros. Koeojan eteläpäästä alkoi hahmottua tiiliä ja kiveä sisältänyt tummemman maan alue, jonka alta myöhemmin paljastui kivirivi (R1-10) sekä maatonutta puuta. Esillä olleet tiilet ja kivet eivät kuitenkaan liittyneet kyseiseen rakenteeseen. Kerroksen Y 1-3 alta tuli esiin hie-man epämääräinen kerros Y1-4, joka muodostui lähinnä ruskeanharmaasta hiekasta, jossa oli pieniä määriä hiilenkappaleita. Kerroksen paksuus oli viidestä kymmeneen senttiä ja se kattoi lähes koko koeojan alueen. Koeojan koillisosasta paljastui hiekkakerroksen Y1-3 alta tiheä kiveys, joka jatkui profiiliin. Kerroksen Y1-4 alta tuli esiin selkeä tummanruskea hiekkakerros (Y1-5), jossa oli runsaasti tiiltä, tiilimurskaa sekä kiviä. Kerros oli noin 20-30 cm paksu. Kerroksesta saatiin talteen punasavikeramiikkaa, liitupiipunkappaleita sekä lasia. Kyseessä lienee pian Raahen palon jälkeen syntynyt purku-, raivaus- ja täyttökerros. Kerrokset Y1-1 – Y1-5 voidaan jatkossa poistaa kokonaan kaivinkoneella.



*AKDG2735:51. Koeoja 1, taso 4, Y1-4:n poiston jälkeen. Etelästä. Kuva Ville Rohiola.*



*AKDG2735:52. Koeoja 1, taso 4, Y1-4:n poiston jälkeen. Pohjoisesta. Kuva Ville Rohiola.*





AKDG2735:53. Työkuva. Koeojan 1 yksikköä Y1-5 kaivetaan. Kuvassa vasemmalta Tuuli Heinonen ja Mikko Suha. Koillisesta. Kuva Ville Rohiola.



AKDG2735:56. Kaivinkonetta käytettiin purkukerrosten kaivamiseen. Koeoja 1 työn alla. Idästä. Kuva Ville Rohiola.



AKDG2735:54. Koeojan 1 taso 5. Yksityiskohtakuva ojan keskeltä löytyneestä hiiltyneestä hirrenpätkästä. Kuva Ville Rohiola.

Koeojan eteläpäästä tuli esille osittain palanutta hirttä, tiiltä ja kiviä. Koeojan pohjoispäähän puolestaan tehtiin kaivinkoneella koekuoppamainen rouhaisu stratigrafian selvittämiseksi.



AKDG2735:59. Koeojan 1 kurkistuskuoppa puhtaaseen pohjamaahan kaivettuna. Etelästä. Kuva Ville Rohiola.



AKDG2735:60. Koeojan 1 kurkistuskuoppa länsiprofiileineen. Idästä. Kuva Ville Rohiola.





AKDG2735:62. Koeoja 1, taso 6 yksikön Y1-5 poiston jälkeen. Etelästä. Kuva Ville Rohiola.



AKDG2735:63. Koeoja 1, taso 6 yksikön Y1-5 poiston jälkeen. Pohjoisesta. Kuva Ville Rohiola.

Koeojan eteläpäästä tuli esille noin 50 cm leveä koeojan poikki hieman vinottain kulkeva kiveys, joka jatkui molempiin suuntiin avaamattomalle alueelle. Kiveys on rakennettu osin lohkotuista noin 20-30 x 20-60 cm kokoisista kivistä. Kivien välissä ei ollut merkkejä laastista. Kiveyksen eteläpuolella tuli esiin maatuneita puita, joita ei poistettu ei niiden alta kaivettu syvemmälle. Kivirivin pohjoispuolella oli melko runsaasti pienempiä irtokiviä ja joitakin tiilenkappaleita. Kiveys oli tumman maan penkan päällä ja sen pohjoispuolella oli ilmeisesti täyttynyt tai täytetty tasapohjainen kaivanto, jonka eteläreunalla oli kiveystä sekä tummanpunainen läikkä (maatunutta tiiltä?). Kivirivi on joku pienen rakennuksen kivijalan osa tai mahdollisesti tonttien rajalla olleen kiviperusteisen aidan perustus. Kivirivin eteläpuoliset puun jäännökset voivat olla maavaraisten lattian jäännökset, jolloin kyseessä olisi rakennuksen perustus.



AKDG2735:65. Koeojan 1 eteläpääty tasossa 6. Näkyvissä puurakennetta sekä seinäkiviä. Lounaasta. Kuva Ville Rohiola.



AKDG2735:66. Koeojan 1, tason 6 eteläpäädyn puurakenteen jäänteitä. Etelästä. Kuva Ville Rohiola.

Kivirivin pohjoispuolella yksiköt olivat melko hankalia erottaa toisistaan. Seuraavassa esitetty stratigrafia perustuu pitkälle kenttäolosuhteissa tehtyyn tulkintaan ja se voi muuttua, mikäli aluetta päästään avaamaan laajemmalti. Koeojan pohjoispäähän tehty ”kurkistuskouppo” helpotti kerrosjärjestyksen tulkintaa. Kivirivin pohjoispuolelta koeojaa peitti purkukerroksen Y1-5 alta esille tullut vaaleanharmaan siltin kerros Y1-6, joka eteläosistaan peittää kerrosta Y1-11. Kerroksen Y1-6 paksuus vaihtelee sentistä 30 cm ja sen alaosasta on lähinnä löytöjen perusteella erotettu kerros Y1-7, jossa oli huomattavasti enemmän eläinten luita kuin ylemmässä kerroksessa. Sen paksuus vaihteli 5 ja 15 cm välillä. Koeojan pohjoisosassa yksikön Y1-7 alta tuli esille muokkauskerrosta muistuttava Y1-8, jonka alla oli löytörikas Y1-17. Yksiköistä 7, 8 ja 9 saatiin talteen mm. keramiikkaa, lasia, liitupiipun kappaleita, metalliesineitä ja savikuonaa. Kerroksen ajoittuvat Raahen paloa edeltävään aikaan ja ovat siten pääosin 1700-luvulla muodostuneita.

Kivirivin R1-10 edustalla ja osittain sen päällä oli selkeärajainen hiilensekainen hienon hiekan linssi (Y1-11). Sitä oli varsinkin kivijalan pohjoispuolelle romahtaneiden kivien väleissä ja se rajautui pohjoisessa yksikköihin Y1-7 ja Y1-8. Löytöinä yksiköstä Y1-11 saatiin talteen mm. rautanaula, fajanssia, tasolasia, liitupiippujen katkelmia sekä eläinten luiden kappaleita. Yksikön Y1-11 alla oli rinnakkaiset yksiköt Y1-12 ja Y1-14. Näistä Y1-12 oli lähes puhdasta vaaleanharmaata hiesua ja Y1-14 noin 30 cm kokoinen tiilimurskalinssi koeojan länsireunassa. Näiden alta paljastui vaaleanharmaan hiesun alue (Y1-15), joka puolestaan oli kerrostunut tumman nokimaan päälle. Sen alla oli tummanruskea hiesunsekainen hiekkakerros (Y1-16), joka oli tiivis, laikukas ja hiilipitoinen. Kerroksen keskellä on mahdollisesti oja (Y1-18). Tummanruskea hiesunsekainen hiekkakerros jatkuu ojan pohjoispuolella hieman ohuempana kerroksena (Y1-17). Yksiköistä 16-18 saatiin talteen kirveen katkelma, rautaveitsi, rautaesineiden katkelmia, taottuja rautanauvoja, punasavikeramiikkaa, tasolasia, liitupiipun katkelmia, piitä ja eläinten luita. Kerros muistuttaa peltokerrosta ja sen länsiprofiilissa on nähtävissä kyntämisen merkkejä. Kerros voi näin ollen ajoittua jopa Raahen perustamista varhaisemmaksi eli 1600-luvulle. Tämän kerroksen alla on puhdas harmaa hiesu.



AKDG2735:64. Koeoja 1, taso 6 yksikön Y1-5 poiston jälkeen. Etelästä. Kuva Ville Rohiola.



AKDG2735:67. Koeoja 1, taso 6 yksikön Y1-5 poiston jälkeen. Pohjoisesta. Kuva Ville Rohiola.





AKDG2735:68. Koeoja 1, taso 6 pohjoisesta. Kuva Ville Rohiola.



AKDG2735:69. Koeoja 1, tason 6 eteläpäätty. Etelästä. Kuva Ville Rohiola.



AKDG2735:70. Koeoja 1, tason 6 eteläpäädyn kiveys R1-10. Etelästä. Kuva Ville Rohiola.



AKDG2735:72. Koeoja 1, tason 6 eteläpäätty. Etelästä. Kuva Ville Rohiola.





*AKDG2735:73. Koeoja 1, taso 7a. Etelästä. Etelästä. Kuva Ville Rohiola.*



*AKDG2735:74. Koeoja 1, taso 7a. Pohjoisesta. Kuva Ville Rohiola.*



*AKDG2735:76. Koeoja 1, tason 7a eteläpäätty ja rakenne R1-10. Etelästä. Kuva Ville Rohiola.*



*AKDG2735:77. Koeoja 1, taso 7b, irtokivien poiston jälkeen. Etelästä. Kuva Ville Rohiola.*





AKDG2735:78. Koeoja 1, taso 7b, irtokivien poiston jälkeen. Pohjoisesta. Kuva Ville Rohiola.



AKDG2735:80. Koeoja 1, taso 8. Pohjoisesta. Kuva Ville Rohiola.



AKDG2735:84. Koeoja 1, taso 9, pohja. Etelästä. Kuva Ville Rohiola.



AKDG2735:85. Koeoja 1, taso 9, pohja. Pohjoisesta. Kuva Ville Rohiola.





AKDG2735:87.  
Koeoja 1, länsi-  
profiilin eteläosa  
(panoraama).  
Kuvat Ville Ro-  
hiola.

Kiviriviä R1-10 ei purettu esitutkimusten aikana, joten länsiprofiili on tältä osin epätäydellinen. Profiilista nähdään selvästi miten kerroksen noudattelevat kivirivin pohjoispuolella olevan painanteen muotoja.



AKDG2735:88.  
Koeoja 1, länsi-  
profiilin pohjois-  
osa (panoraama).  
Kuvat Ville Ro-  
hiola.



AKDG2735:89.  
Koeoja 1, itäpro-  
fiili. Kuvat Ville  
Rohiola.



AKDG2735:59. Koeojan 1 eteläprofiilia. Kuva Ville Rohiola.



AKDG2735:91. Koeojan 1 pohjoisprofiili. Kuva Ville Rohiola.

Koeojan 1 eteläpäässä osuttiin mahdolliseen kivijalkaan. Koeojan pohjoispäässä oli havaittavissa kaksi mielenkiintoista ilmiötä: 1) kiilamaisesti tummempien kerrosten väliin työntyvä vaalean hiesun kerros ja 2) alimman tumman kerroksen selvästi erottuvat aurasjäljet puhtaassa vaaleanharmaassa hiesussa. Näin ollen Raahen vanhalta asemakaava-alueelta löytyi muokkauskerros, joka liittyyne joko vanhimpien tonttien keittiöpuutarhoihin tai mahdollisesti jopa Raahen perustamista vanhempaan alueen viljelyhistoriaan.



## 5.2. Koeoja 2

Kaivausalueen dokumentit: Kartat 1 ja 5-6 ja 9, digitaalikuvat AKDG2735:92-118 ja 145, löydöt KM 39396:122-219.

Koeoja 2 sijoitettiin kairapisteestä 24 lounaaseen kohti kairapistettä 23 Pekkatorin luoteiskulmassa lähellä Kirkkokadun reunaa. Koeojan pituusakseli kulki lounaasta koilliseen. Koeojan kulmakoordinaatit GK24-koordinaatistossa:

p:7176624,707	i:24522810,650	z:6,46 m mpy
p:7176627,209	i:24522812,222	z:6,46 m mpy
p:7176626,641	i:24522813,069	z:6,46 m mpy
p:7176624,160	i:24522811,449	z:6,49 m mpy

Kulmakoordinaatit muutettuina ERTS-35FIN-koordinaateiksi:

P:7176061,936	I:379707,699
P:7176064,360	I:379709,387
P:7176063,752	I:379710,206
P:7176061,351	I:379708,471

Koeoja 2 oli kolme metriä pitkä ja noin metrin leveä ja sen kaivettu maksimisyvyys oli 80 cm. Koeojasta dokumentoitiin tasot 2-6 piirtämällä ne mittakaavaan 1:20. Myös koeojan itäprofiilista laadittiin kentällä piirros. Nurmen alla oli koko koeojan alueella noin 30-40 cm paksu multakerros (Y2-1). Multakerroksesta saatiin talteen mm. liitupiipun katkelmia, punasavikeramiikkaa, lasia ja tummanharmaan piin kappale.



AKDG2735:93. Koeoja 2, taso 1. Koillisesta. Kuva Ville Rohiola.



AKDG2735:94. Koeoja 2, taso 1b, pohjois-osan kivikko (Y1-2) poistettuna. Koillisesta. Kuva Ville Rohiola.

Koeojan keskeltä tuli esille heti multakerroksen alta koeojan keskivaiheilta maatuneen hirren kappale ja epämääräinen kivistä. Kivistä ja hirsistä kulkivat koeojan poikki vinottain suunnilleen etelästä pohjoiseen. Kivistä nimettiin rakennenumeroilla R2-5. Rakennetta ympäröi sen molemmin puolin vaihtelevan paksuinen rusehtavan harmaa hienon hiekan kerros, jonka alaosassa oli runsaasti puusilppua. Kerros nimettiin Y2-4:ksi ja siitä saatiin talteen liitupiipun kappaleita, fajanssia, punasavikeramiikkaa, kaakelin paloja, lasia, piitä ja luita. Löytöaineisto vaikutti ylemmän multakerroksen löytöjä vanhemmalta. Kerros voi olla peräisin Raahan paloa edeltävältä ajalta.



AKDG2735:95. Koeoja 2, taso 1b, pohjoisosan kivikko (Y1-2) poistettuna. Lähikuva. Luoteesta. Kuva Ville Rohiola.



AKDG2735:96. Koeoja 2, taso 2. Puu- ja kivirakenne ojan keskiosassa. Koillisesta. Kuva Ville Rohiola.



AKDG2735:97. Koeoja 2, taso 2. Lounaasta. Kuva Ville Rohiola.



AKDG2735:99. Koeoja 2, taso 2. Puu- ja kivirakennetta lähikuvassa. Luoteesta. Kuva Ville Rohiola.

Koeojan pohjoispäästä tuli esille noin 10-15 cm halkaisijaltaan olevista kivistä muodostunut kiveys, joihin kairapiste 24 osui. Kiveys oli löyhä ja sitä ympäröi irtonainen, ruskea hiekka (Y2-2). Hiekassa oli runsaasti punasavikeramiikkaa ja liitupiipun kappaleita, tasolasia ja kaakelin paloja. Kiveys osoittautui kuopan täyte- maakiveykseksi. Kuoppa on kartoissa nimetty tunnuksella Ku2-14. Kuopassa oli havaittavissa kerroksellisuutta. Täyte- maakerrokset nimettiin tunnuksilla Y2-12 ja Y2-13. Täyte- maassa oli runsaasti tiiltä ja kiviä. Kyseessä lienee vuoden 1810 palon jälkeen täytetty maakuoppa, jonka eteläreunalla oli ohuita puun jään- nöksiä. Kuoppa muistuttaakin suuresti koeojasta 3 esille kaivettuja kellarikuoppia. Alueen kaivamista ei jatkettu tason 4 dokumentoinnin jälkeen, sillä kuoppa on tarkoituksenmukaisinta avata kokonaisuudessaan mahdollisten jatkotutkimusten yhteydessä.





AKDG2735:101. Koeoja 2, taso 3. Koillisesta. Kuva Ville Rohiola.



AKDG2735:103. Koeoja 2, taso 3. Lounaasta. Kuva Ville Rohiola.



AKDG2735:102. Koeoja 2, taso 3. Luoteesta. (panoraama). Kuvat Ville Rohiola.



AKDG2735:100. Koeoja 2, taso 3. Lounaasta. Kuva Ville Rohiola.



AKDG2735:105. Koeoja 2, taso 4 b, yksikön Y2-8 poiston jälkeen. Kaakosta. Kuva Ville Rohiola.

Koeojan keskivaiheilla olevan kivirivin molemmiin puolin paljastui kerrosten Y2-4 ja Y2-10 alta puhdasta harmaata hiesua. Hiesukerros Y2-6 oli tiivis ja lähes löydötön. Sen alta tuli esille suurista lohkokivistä tehty



kivirivi R2-20, joka liittyyne ylemmänä havaittuun kiviriviin R2-5. Lohkokivirivin molemmin puolin oli tumman ruskeaksi värjäytyneen hiesun kerros Y2-19, josta saatiin talteen hieman punasavikeramiikkaa, taottu naula, tasolasia ja eläinten luiden kappaleita. Kerros liittyyne lohkokiviriviin ja edustanee sen rakentamisaikaista tai vanhempaa kulttuurikerrosta. Kulttuurikerros on muodostunut puhtaan harmaan hiesun päälle, joten se voi olla peräisin Raahen perustamisen ajoilta 1600-luvulta.



*AKDG2735:104. Koeoja 2, taso 4. Luoteesta. (panoraama). Kuvat Ville Rohiola.*



*AKDG2735:106. Koeoja 2, taso 5. Lounaasta. Kuva Ville Rohiola.*



*AKDG2735:107. Koeoja 2, taso 5. Koillisesta. Kuva Ville Rohiola.*



*KM 39396:151. Kerroksesta Y2-4 löydetty nokeentunut liitupiipun pesä 1700-luvulta.*





AKDG2735:108. Koeoja 2, taso 5. Yksityiskoh-  
takuva, yksiköt Y2-21 sekä Y2-17 kaivamisen  
jälkeen. Kuva Mikko Suha.



AKDG2735:109. Koeoja 2, taso 6. Y2-21  
näkyvyydessä hiukan keskikohdan oikealla  
puolella. Lounaasta. Kuva Ville Rohiola.

Kivirivin R2-5/R2-20 ja kuopan KU2-14 välissä koeojan itäreunasta tuli esille pyöreä, noin 35 cm halkaisijaltaan oleva tummanruskean hiesun täyttämä läikkä KU2-21, jonka täytemaat nimettiin yksikkötunnuksilla Y2-17 ja Y2-21. Kuopan täytemaa vaaleni pohjaa kohti. Kuopan pohjalta tuli esille joitakin kiviä ja kuopan täytemaasta saatiin talteen pala tasolasia. Kuoppa muistutti paalunsijaa. Mahdollisen paalun sijan länsipuolella harmaassa hiesussa oli esillä lähes täysin maatuneen hirren kappale. Hirren ympärillä oli löyhän, harmaanruskean hiesun alue, joka nimettiin yksikkötunnuksella Y2-22.

Kiviriviä R2-20 ei purettu, sillä sen luonteen selvittämiseksi se tulisi ottaa kokonaisuudessaan esille alueen mahdollisissa jatkotutkimuksissa. Kivirivi on melko suurella todennäköisyydellä jonkin rakennuksen kivijalan osa. Rakenne ajoittuu Raahen paloa vanhemmaksi. Mahdollisesti se on peräisin Raahen varhaisimmasta rakennusvaiheesta 1600-luvun lopulta.



AKDG2735:112. Koeoja 2, taso 6. Rakenne R2-20. Län-  
nestä. Kuva Ville Rohiola.



AKDG2735:113. Koeoja 2, taso 6 ja rakenne R2-20.  
Pohjoisesta. Kuva Ville Rohiola.





AKDG2735:110. Koeoja 2, taso 6. KU2-21 etualalla vasemmalla, R2-20 kulkee ojan läpi vinosti poikittain. Koillisesta. Kuva Ville Rohiola.



AKDG2735:114. Koeoja 2, taso 6 ja rakenne R2-20. Koillisesta. Kuva Ville Rohiola.



AKDG2735:111. Koeoja 2, taso 6. Luoteesta. (panoraama). Kuvat Ville Rohiola.



AKDG2735:115. Koeoja 2, taso 6 ja rakenne R2-20. Koillisesta. Kuva Ville Rohiola.



AKDG2735:116. Koeoja 2, taso 6. Jätetuoppa ojan koilliskulmassa. Lounaasta. Kuva Ville Rohiola.



AKDG2735:117. Koeoja 2, itäprofiili (panoraama). Kuvat Mikko Suha.



AKDG2735:118. Koeoja 2, pohja ja itäprofiili (panoraama). Kuvat Mikko Suha.

Koeojan 2 kohdalta puuttuu koeojista 1 ja 3 havaittu tiilen ja kiven sekainen purku- ja täyterkerros. Multakerros on poikkeuksellisen paksu. Merkkejä vuoden 1810 palokerroksesta ei havaittu. Alueella ei ollut muokaus- eli peltokerroksia (vrt. koeoja 1). Koeojassa 2 osuttiin mahdolliseen kivijalkaan ja täytettyyn kellarikuoppaan Koeojan löytöjen ja stratigrafian perusteella rakennuksen jäännös ajoittuu 1700-luvulle, mahdollisesti jo 1600-luvulle. Rakenteita ei purettu, sillä ne on tarkoituksenmukaisinta ottaa esille laajemmin ja tutkia kokonaisuuksina.

### 5.3. Koeoja 3

Kaivausalueen dokumentit: Kartat 1, 7 ja 8, digitaalikuvat AKDG2735:119-142 ja 146, löydöt KM 39396:220-326.

Koeoja 3 sijoitettiin kairapisteestä 18 hieman vinottain kohti länttä. Koeojan pituusakseli kulkee näin ollen lännestä itään. Koeojan kulmakoordinaatit GK24-koordinaatistossa:

p:7176633,101	i:24522846,998	z:5,79 m mpy
p:7176634,103	i:24522846,765	z:5,83 m mpy
p:7176635,134	i:24522850,850	z:5,88 m mpy
p:7176634,101	i:24522851,104	z:5,83 m mpy

Kulmakoordinaatit muutettuina ERTS-35FIN-koordinaateiksi:

P:7176068,599	I:379744,395
P:7176069,610	I:379744,210
P:7176070,447	I:379748,338
P:7176069,403	I:379748,543

Koeoja 3 oli neljä metriä pitkä ja noin metrin leveä. Koeojan kaivettu maksimisyvyys oli 180 cm. Koeojan havainnot dokumentoitiin pääosin valokuvaamalla. Tasoja ei piirretty. Profiilit dokumentoitiin piirtämällä koeojan itä-, etelä- ja länsiprofiilit mittakaavaan 1:20.





AKDG2735:119. Koeija 3, taso 1.  
Lännestä. Kuva Ville Rohiola.



AKDG2735:122. Koeija 3, taso 2. Idästä.  
Kuva Ville Rohiola.

Koeijan 3 stratigrafia oli melko yksinkertainen verrattuna koeojiin 1 ja 2. Alueella oli multavan pintakerroksen Y3-1 alla kaksi yhtenäistä täyttökerrosta. Koeijan molemmissa päissä oli lisäksi syvät kuopat. Täyte-  
maakerroksista ylin (Y3-2) koostui vaalean hiesun ja likamaan sekaisia täyttemaasta. Sen alla olleessa kerroksessa (Y3-3) oli runsaasti palaneita tiilenkappaleita, kiviä ja hiiltä. Täyttemaakerroksista otettiin talteen vain muutamia löytöjä. Esimerkiksi kerroksista Y3-1 ja Y3-2 löydetty kaksi 1800-luvun alkupuoliskolle ajoit-  
tuvaa rahaa on luettelointi Kansallismuseon kokoelmiin numeroilla KM 39396:220 ja 221. Venäläinen 20 kopeekan hopeakolikko ajoittuu vuoteen 1829. Ruotsalainen kupariraha ajoittuu vuoteen 1839. Lisäksi täy-  
temaakerroksista löydettiin tunnistamattomaksi kulunut kuparikolikko KM 39396:222.



Koeijan 3 täyttemaasta löydetty rahat KM 39396:220-222.

Täyttökerrosten alla oli yhtenäinen kulttuurikerros (Y3-4), joka oli täynnä puusilppua. Pääosin harmaanruskeassa hiesussa oli paikoin harmaan saven linssejä. Kerrosten Y3-3 ja Y3-4 välipinta on vaikeasti erotettavis-



sa. Kerroksesta Y3-4 saatiin talteen mm. rautanauvoja, liitupiipun katkelmia, posliinia, fajanssia, punasavikeramiikkaa, lasia, ikkunalasia ja eläinten luita.



AKDG2735:125. Koeoja 3, taso 3, itäpääty. Lännestä. Kuva Ville Rohiola.



AKDG2735:126. Koeoja 3, taso 3, itäpääty. Pohjoisesta. Kuva Ville Rohiola.

Koeojan 3 itäpäädyistä tuli esille mahdollinen kellarikuoppa KU3-12, jonka pohja oli Pekkatorin nykyisestä pinnasta mitattuna noin 180 cm syvyydessä koeojan luoteiskulmassa. Kuopan pohja on tasainen. Kuopan reunat vaikuttivat porrastetuilta. Porrastettu osa oli täyttynyt tai täytetty tummanruskealla hiesulla (Y3-14). Kuoppa oli pääosin täyttynyt tai täytetty savensekaisella ruskeankirjavalla hiesulla (Y3-13). Kyseessä lienee kellarikuoppa, jonka portaat on purettu pois alueen täytön yhteydessä vuoden 1810 palon jälkeen. Näin ollen itse kellari olisi peräisin 1700-luvulta.



AKDG2735:137. Koeojan 3 itäpään kuoppa pohjaan kaivettuna. Etelästä. Kuva Ville Rohiola.



AKDG2735:138. Koeojan 3 itäpää. Näkyvissä yksiköt Y3-12, Y3-13 ja Y3-14. Ylhäältä nähtynä. Kuva Mikko Suha.



AKDG2735:140. Koeojan 3 itäprofiili. Kuva Ville Rohiola.



AKDG2735:139. Koeojan 3 itäpää ja itäprofiili. Näkyvissä yksiköt Y3-12, Y3-13 ja Y3-14. Kuva Mikko Suha.





AKDG2735:127. Koeoja 3, taso 4a. Lännestä.  
Kuva Ville Rohiola.



AKDG2735:128. Koeoja 3, taso 4a.  
Idästä. Kuva Ville Rohiola.



AKDG2735:130. Koeoja 3, taso 4b, länsipäädyn kuoppa.  
Pohjoisesta. Kuva Ville Rohiola.



AKDG2735:131. Koeoja 3, taso 4b, länsipäädyn kuoppa  
sekä kuopan länsiprofiili. Idästä. Kuva Ville Rohiola.

Koeojan 3 länsipäästä tuli esille noin 80 x 80 cm laajuudelta selvärajaista kuoppaa (Ku3-7), joka on kaivettu kerrokseen Y3-4. Kuoppa oli täytetty erivärisillä hiesukerroksilla (Y3-3, Y3-8, Y3-6 ja Y3-10). Kuoppa oli ilmeisesti vuorattu puulla, sillä sen reunoilta erottui maatuneen puun kerros (Y3-11). Kyseessä lienee Raahen palon jälkeen täytetty maakellari, josta koeojassa oli esillä noin neljännes. Kuopan täytemaista saatiin talteen mm. rautanauloja, liitupiipun katkelmia, posliinia, punasavea, lasia, ikkunalasia, piitä sekä kivisen kirjoituspuikon katkelma.



Vasemmalla kirjoituspuikon teräkatkelma (KM 39396:290) sekä tuluspöihin kappaleita (KM 39396:291). Löydetty kerroksesta Y 3-8. Kuva Esa Mikkola





AKDG2735:132. Koeoja 3, kuoppa Ku3-7 vielä kesken-eräisenä. Pohjoisesta. Kuva Ville Rohiola.



AKDG2735:133. Koeoja 3, taso 4b, länsipäädyn kuoppa sekä kuopan länsiprofiili. Idästä. Kuva Ville Rohiola.



AKDG2735:134. Koeoja 3, länsipäädyn kuoppa Ku3-7 sekä kuoppaa vuoranneen puurakenteen (Y3-11) jäännöksiä. Pohjoisesta. Kuva Ville Rohiola.



AKDG2735:135. Koeojan 3 länsipäädyn kuoppa Ku3-7, yksikköä Y3-11 ja länsiprofiili. Idästä. Kuva Ville Rohiola.



AKDG2735:136. Koeojan 3 länsipäädyn kuoppa Ku3-7 loppuun kaivettuna sekä länsiprofiili. Idästä. Kuva Ville Rohiola.



AKDG2735:142. Koeojan 3 länsiprofiili. Länteen. Kuva Mikko Suha



*AKDG2735:141. Koe-  
oja 3, eteläprofiili  
(panoraama). Kuvat  
Mikko Suha.*

Koeoja 3:n alue on tutkituista sekoittunein, mutta siitäkin löydettiin kaksi Raahen paloa vanhempaa kellari-kuoppaa, joten jatkotutkimustarve kohdistuu myös Pekkatorin koilliskulmaan. Koekaivauksen lopussa kaikki esille kaivetut rakenteet peitettiin suodatinkankaalla ja koeojat täytettiin kaivinkoneella.

## 6. Löydöt

Pekkatorin löydöt ajoittunevat pääasiassa 1700-luvulle. Ne on luetteloitu Kansallismuseon kokoelmiin numeroilla KM39396:1-326. Tämän kertomuksen liitteenä on alustava taulukko löydöistä ja löytökonteksteista (LIITE III). Löydöt otettiin talteen yksiköittäin, eikä niille mitattu tarkempia löytöpaikkatietoja. Koeojan 1 pinnan multa- ja täytemaakerroksista löydetty metalliesineet (pronssiastian kappale, kaksi pronssihelaa ja rautaveitsi) on luetteloitu Kansallismuseon kokoelmiin. Muut sekoittuneista pintakerroksista talteen saadut löydöt on poistettu jälkityöväiheessä. Löydöt dokumentoitiin ennen poistoa. Luettelo poistetuista löydöistä on tämän kertomuksen liitteenä (LIITE IV). Alueelta 2 kaikki talteen otetut löydöt luetteloitiin, sillä alueella ei ollut resentejä purkukerroksia. Alueelta 3 poistettiin kaikki sekoittuneiden vuotta 1810 nuorempien yksikköjen löydöt rahoja lukuun ottamatta (ks. LIITE IV).

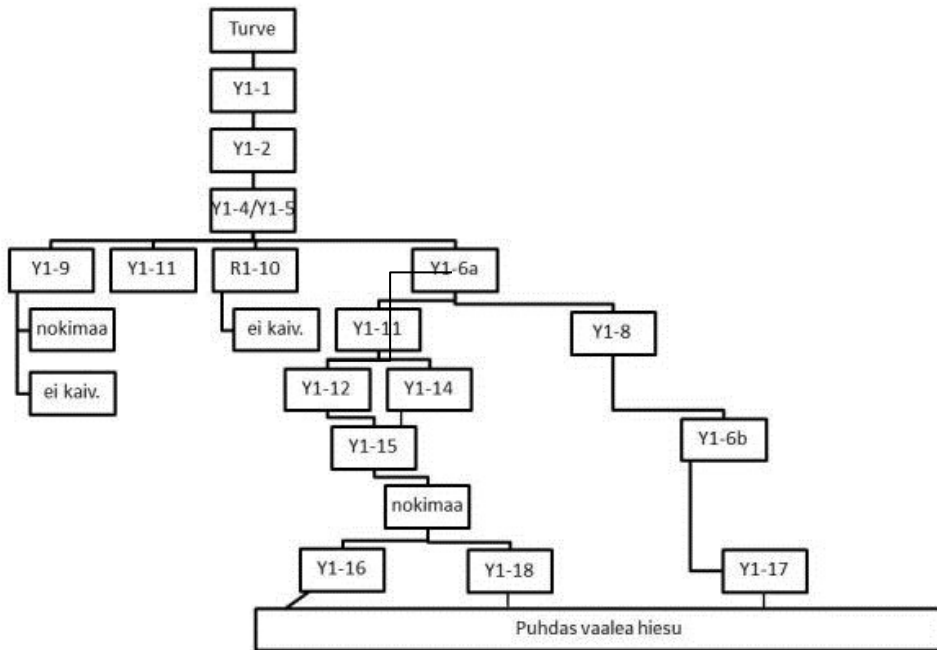
Koeojasta 1 saatiin talteen edellä mainittujen metallilöytöjen lisäksi myös joitakin rautaesineitä (veitsi ja kirveen teräkatkelma). Lisäksi talteen saatiin punasavikeramiikkaa, posliinia, liitupiippujen katkelmia, ikkunalasia, pullolasia, rautanauloja, piitä ja eläintein luita. Punasavikeramiikka-aineistossa on mm. hemring-, bolus-, piste- ja kaiverruskoristelua. Punasavikeramiikan paloja löydettiin koeojasta 1 yhteensä 33 kpl. Keramiikka-aineistoa ei ole tarkemmin analysoitu, mutta suurin osa siitä ajoittunee 1700-luvulle. Liitupiippujen varsikatkelmia saatiin talteen 19 kpl. Liitupiipun pesiä tai pesäkatkelmia löytyi kuusi. Näistä yksi KM 39396:59 voi ajoittua 1600-luvulle, muut ajoittunevat 1700-luvulle (Eeva Pettay, tiedonanto marraskuussa 2012). Koeojan 2 löytöaineisto ei juuri poikkea koeojan 1 aineistosta. Koeojasta 2 saatiin talteen 32 liitupiipun varsikatkelma sekä neljä pesäkatkelmaa. Koeojasta 2 löydettiin lisäksi pari hevosenkengännaulaa ja kaakelinpaloja. Rahoja löydettiin ainoastaan koeojasta 3. Kaikki rahat löytyivät pinnan täyttökerroksista (kuva yllä). Koeojassa 3 oli myös enemmän pullolasia kuin muissa koeojissa.

## 7. Stratigrafia

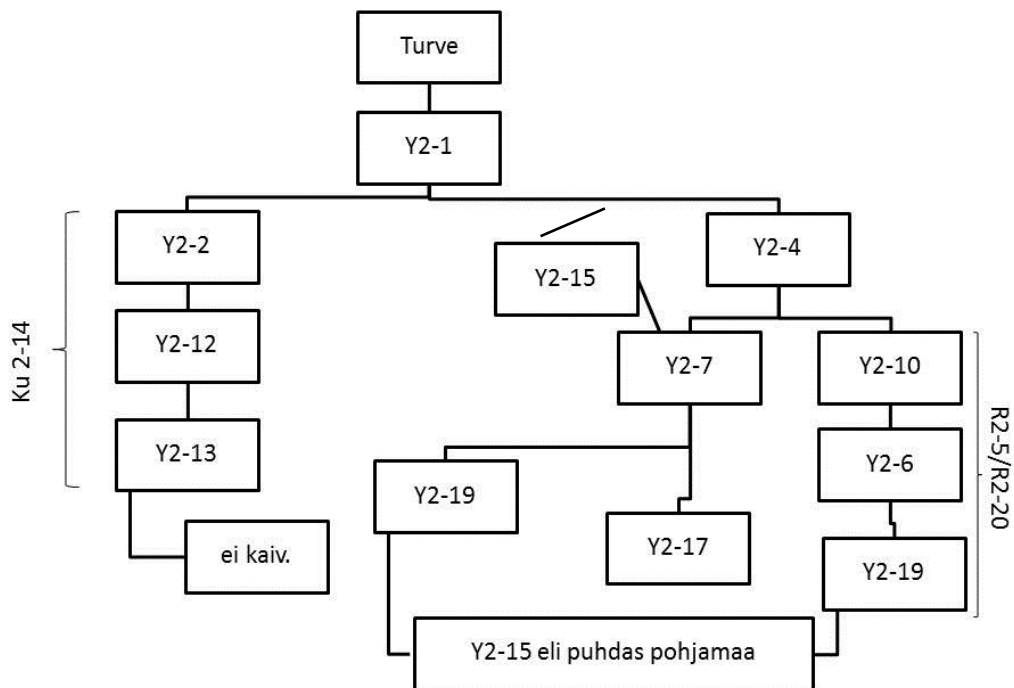
Pekkatorin alueen stratigrafia eli kerrosjärjestys vaikutti koekaivauksen perusteella pääosin melko selkeältä eli eri kerrokset olivat melko hyvin erotettavissa toisistaan eikä kerrosjärjestyksessä ollut suurempia häiriöitä. Koeojan 1 muokkauskerroksia oli tosin hankala erottaa toisistaan. Alla olevat matriisit on laadittu kunakin koeojan profiilien ja tasokarttojen perusteella.



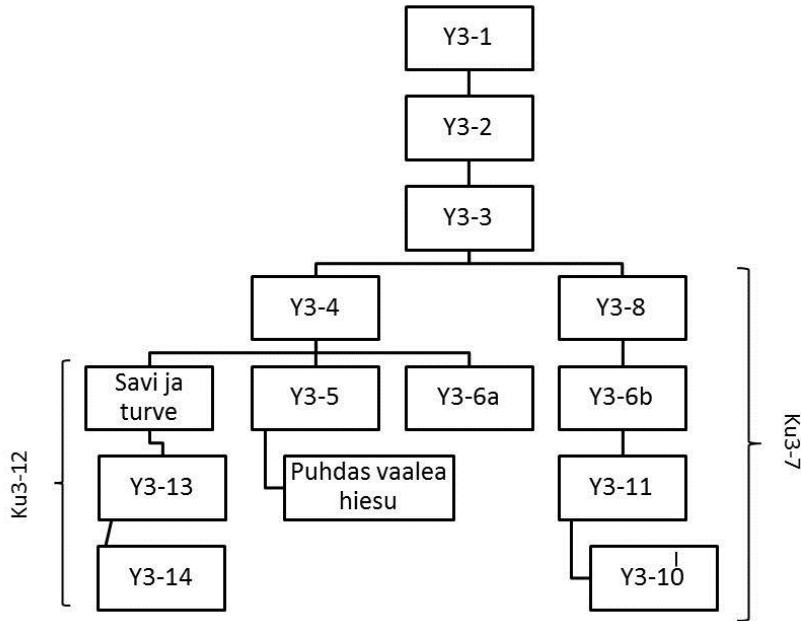
Koejan 1 stratigrafia:



Koejan 2 stratigrafia:



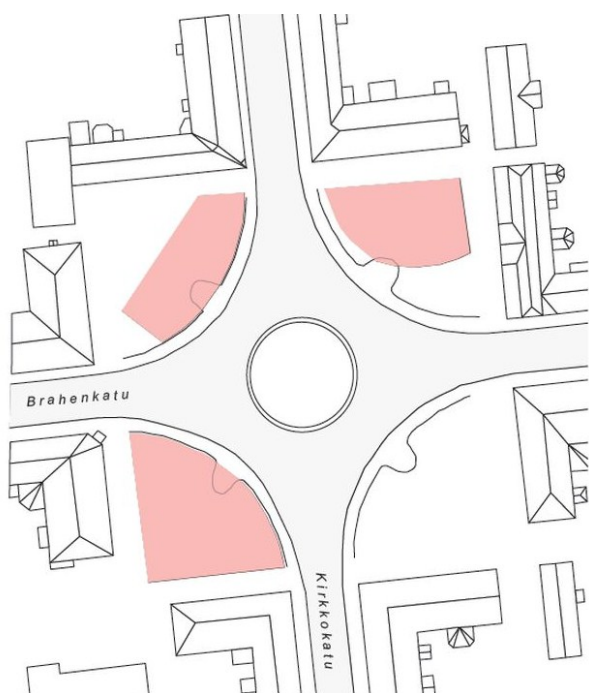
Koeojan 3 stratigrafia:



## 8. Tutkimusten tulokset

Pekkatorin kaupunkiarkeologisissa esitutkimukset jakaantuivat elokuussa toteutettuun maaperäkairaamiseen ja syyskuussa tehtyyn pienimuotoiseen koekaivaukseen. Maaperäkairauksella saatiin nopeasti haaru-koitua alueet, joilla kulttuurikerrosta ja rakenteita oli säilyneenä. Maaperäkairauksen tulokset vahvistettiin avaamalla kolme pientä koeojaa. Esitutkimusten perusteella Pekkatorin kolmessa nurkassa (lounais-, luoteis- ja koillisnurkat) on säilyneenä Raahen paloa vanhempia kulttuurikerroksia, kivijalkoja ja kellarikuoppia. Suurin osa löydöistä ja rakenteista ajoittuneet 1700-luvulle. Ajoitusnäytteitä ei esitutkimuksissa otettu, mutta vanhempien kulttuurikerrosten ajoittaminen ajoittamalla kerroksista löytyviä hiiltyneitä kasvinosia radiohiilimenetelmällä voi tuoda uutta tietoa alueen maankäytöstä ennen Raahen kaupungin perustamista. Esitutkimusten perusteella kulttuurikerroksia on todennäköisimmin säilyneenä noin 1000 m<sup>2</sup> laajuisella alueella. Kulttuurikerrokset ovat noin puolen metrin paksuisia. Rakenteiden kohdalla voidaan päätyä lähes kahden metrin syvyyteen nykyisestä maanpinnasta. Orgaaninen aines ei näyttäisi olevan hyvin säilynyttä Pekkatorilla vaikka maaperä on melko tiivistä hiesua. Suurin osa löydetystä puusta oli hyvin huonossa kunnossa. Arkeologisesti potentiaalisimmat alueet on merkitty alla olevaan karttaan.





Alueet, joiden arkeologinen potentiaali on esitutkimusten perusteella suurin, on merkitty punaisella. Ei mittakaavassa.

Pekkatorin jatkotutkimustarpeen määrittely kuuluu Museoviraston Kulttuuriympäristön suojelu –osastolle. Aluetta kaivettaessa on huomioitava, että torin kautta kulkee useiden eri toimijoiden kaapeli- ja putkilinjoja kaivantoineen, mikä rajoittaa kaivinkoneen käyttöä alueella.

## Kirjalliset lähteet

Painetut lähteet:

Lilius, Henrik 1967. *Der Pekkatori in Raabe*. Studien über einen eckverschlossenen Platz und seine Gebäudetypen. SMYA 65. Helsinki.

Painamattomat lähteet:

Mökkönen, Teemu 2001. Raabe – Brahestad. Kaupunkiarkeologinen inventointi. Vaasa- ja suurvalta-ajan kaupunkiarkeologinen inventointiprojekti.

[http://www.nba.fi/fi/kulttuuriymparisto/arkeologinen\\_perinto/historiallisen\\_ajan\\_perinto/kaupungit/kaupungiarkeologia](http://www.nba.fi/fi/kulttuuriymparisto/arkeologinen_perinto/historiallisen_ajan_perinto/kaupungit/kaupungiarkeologia)

## Digikuvaluettelo

Kuvanro	Aihe	Kuvaaja
AKDG2735:1	Kaapelimerkintää Pekkatorin lounaiskulmassa. Pohjoisesta.	Esa Mikkola
AKDG2735:2	Pekkatorin luoteiskulma etelästä nähtynä.	Esa Mikkola
AKDG2735:3	Yleiskuva. Pekkatori lounaasta nähtynä.	Esa Mikkola
AKDG2735:4	Kaapelimerkintää alueen lounaiskulmassa. Pohjoisesta.	Esa Mikkola
AKDG2735:5	Kaapelimerkintää alueen lounaiskulmassa. Etelästä.	Esa Mikkola
AKDG2735:6	Pekkatorin lounaiskulma idästä nähtynä. Etualalla merkittyä kaapelipaikkaa.	Esa Mikkola
AKDG2735:7	Työkuva. Kone kairaa näytettä 1. Lounaasta.	Esa Mikkola
AKDG2735:8	Kairanäyte 1, torin lounaiskulmassa. Näyte 50-100 cm syvyydestä.	Esa Mikkola
AKDG2735:9	Kairanäyte 1, torin lounaiskulmasta.	Esa Mikkola
AKDG2735:10	Kairanäyte 2, torin lounaiskulmassa, 0-50 cm syvyydestä.	Esa Mikkola
AKDG2735:11	Kairanäyte 2, torin lounaiskulmassa. Lähikuva hiilikerroksesta n. 50 cm syvyydestä.	Esa Mikkola
AKDG2735:12	Kairanäyte 2, lounaiskulmasta. 50-100 cm syvyydestä.	Esa Mikkola
AKDG2735:13	Kairanäyte 3 torin lounaiskulmasta. 50-100 cm syvyydestä.	Esa Mikkola
AKDG2735:14	Yleiskuva torin kaakkoiskulmasta. Lännestä.	Esa Mikkola
AKDG2735:15	Yleiskuva torin kaakkoiskulmasta. Idästä.	Esa Mikkola
AKDG2735:16	Kairanäyte 10 torin kaakkoiskulmasta. 50-100 cm syvyydestä.	Esa Mikkola
AKDG2735:17	Kairanäyte 11 torin kaakkoiskulmasta. 50-100 cm syvyydestä.	Esa Mikkola
AKDG2735:18	Kairanäyte 13 torin koilliskulmasta. 50-100 cm syvyydestä.	Esa Mikkola
AKDG2735:19	Kairanäyte 18 torin koilliskulmasta. 0-50 cm syvyydeltä.	Esa Mikkola
AKDG2735:20	Kairanäyte 18, 50-100 cm syvyydeltä.	Esa Mikkola
AKDG2735:21	Kairanäyte 18, 100-150 cm syvyydeltä.	Esa Mikkola
AKDG2735:22	Yleiskuva Pekkatorin luoteiskulmasta. Itäkaakosta.	Esa Mikkola
AKDG2735:23	Yleiskuva Pekkatorin luoteiskulmasta. Etelästä.	Esa Mikkola
AKDG2735:24	Pekkatorin luoteiskulmaa. Lounaasta.	Esa Mikkola
AKDG2735:25	Työkuva. Näytettä 19 kairataan, etualalla E. Mikkola. Luoteesta.	Ville-Martti Rohiola
AKDG2735:26	Torin lounaiskulman kairapisteet merkittynä paaluin. Kuvassa pisteet 1, 2 ja 3. Pohjoisesta	Ville-Martti Rohiola
AKDG2735:27	Torin lounaiskulman kairapisteet merkittynä paaluin. Kuvassa pisteet 3, 4, 5 ja 6. Idästä.	Ville-Martti Rohiola
AKDG2735:28	Torin kaakkoiskulman kairapisteet merkittynä paaluin. Kuvassa pisteet 7, 8, 9 ja 12. Itään.	Ville-Martti Rohiola
AKDG2735:29	Torin kaakkoiskulman kairapisteet merkittynä paaluin. Kuvassa pisteet 9, 10, 11 ja 12. Etelään.	Ville-Martti Rohiola
AKDG2735:30	Torin koilliskulman kairapisteet paaluin merkittynä. Kuvassa pisteet 13, 16 ja 17. Pohjoiseen.	Ville-Martti Rohiola
AKDG2735:31	Torin koilliskulman kairapisteet 14, 15, 16, 17 ja 18 paaluin merkittynä. Lännestä.	Ville-Martti Rohiola
AKDG2735:32	Työkuva. GTK:n maaperäkaira GM50c kairaamassa näytettä 24. Idästä.	Ville-Martti Rohiola



AKDG2735:33	Työkuva. GTK:n maaperäkaira GM50c kairaamassa näytettä 24. Kaakosta.	Ville-Martti Rohiola
AKDG2735:34	Torin luoteiskulman kairapisteet paaluin merkittynä. Kuvassa pisteet 19, 20, 21 ja 22. Etelästä.	Ville-Martti Rohiola
AKDG2735:35	Koeojaa 1 avataan koneellisesti, vieressä T.Heinonen. Etelästä.	Ville-Martti Rohiola
AKDG2735:36	Työkuva. Koeojaa 2 avataan, T. Heinonen valvoo konetta. Län- nestä.	Ville-Martti Rohiola
AKDG2735:37	Työkuva. T. Heinonen valvoo koeojan 2 koneellista avaamista. Luoteesta.	Ville-Martti Rohiola
AKDG2735:38	Työkuva. Koeoja 3 kaivettavana. T. Heinonen valvoo konetta. Etelästä.	Ville-Martti Rohiola
AKDG2735:39	Työkuva. Koeoja 3 kaivettavana. T. Heinonen valvoo konetta. Koillisesta.	Ville-Martti Rohiola
AKDG2735:40	Yleiskuva. Pekkatori nähtynä koillisnurkasta. Näkymä koillisesta.	Ville-Martti Rohiola
AKDG2735:41	Koeoja 1, taso 1. Pohjoisesta.	Ville-Martti Rohiola
AKDG2735:42	Koeojan 1 eteläpäätyä tasossa 1. Etelästä.	Ville-Martti Rohiola
AKDG2735:43	Koeojan 1 eteläpäätyä tasossa 1. Pohjoisesta.	Ville-Martti Rohiola
AKDG2735:44	Koeoja 1, taso 1. Etelästä.	Ville-Martti Rohiola
AKDG2735:45	Työkuva. Koeojan 1 yksikköä Y1-2 kaivetaan. Vasemmalta E. Mik- kola, T. Heinonen & M. Suha. Pohjoisesta.	Ville-Martti Rohiola
AKDG2735:46	Koeoja 1, taso 2, yksikön Y1-2 poiston jälkeen. Etelästä.	Ville-Martti Rohiola
AKDG2735:47	Koeoja 1, taso 2, yksikön Y1-2 poiston jälkeen. Pohjoisesta.	Ville-Martti Rohiola
AKDG2735:48	Koeoja 1, taso 3, Y1-3:n poiston jälkeen. Etelästä.	Ville-Martti Rohiola
AKDG2735:49	Koeoja 1, taso 3, Y1-3:n poiston jälkeen. Pohjoisesta.	Ville-Martti Rohiola
AKDG2735:50	Koeoja 1, taso 3. Pohjoisosan kivikkoa. Luoteesta.	Ville-Martti Rohiola
AKDG2735:51	Koeoja 1, taso 4, Y1-4:n poiston jälkeen. Etelästä.	Ville-Martti Rohiola
AKDG2735:52	Koeoja 1, taso 4, Y1-4:n poiston jälkeen. Pohjoisesta.	Ville-Martti Rohiola
AKDG2735:53	Työkuva. Koeojan 1 yksikköä Y1-5 kaivetaan. Kuvassa vasemmal- ta T. Heinonen ja M. Suha.	Ville-Martti Rohiola
AKDG2735:54	Koeojan 1 taso 5. Yksityiskohtakuva ojan keskeltä löytyneestä hiiltyneestä hirrenpätkästä.	Ville-Martti Rohiola
AKDG2735:55	Koeojan 1 tason 5 hirrenpätkää kuvattaessa tarvittiin varjoa. M. Suha ja T. Heinonen varjostamassa.	Ville-Martti Rohiola
AKDG2735:56	Kaivinkonetta käytettiin purkukerrosten kaivamiseen. Koeoja 1 työn alla.	Ville-Martti Rohiola
AKDG2735:57	Koeojaa 1 syvennetään kaivinkoneella. Pohjoisesta.	Ville-Martti Rohiola
AKDG2735:58	Koeojaa 1 syvennetään kaivinkoneella. Etelästä.	Ville-Martti Rohiola
AKDG2735:59	Koeojan 1 kurkistuskuoppa puhtaaseen pohjamaahan kaivettu- na. Etelästä.	Ville-Martti Rohiola
AKDG2735:60	Koeojan 1 kurkistuskuoppa länsiprofiileineen. Idästä.	Ville-Martti Rohiola
AKDG2735:61	Oja 1 puhdistettavana kaivinkoneen jäljiltä. Etualalla kurkistus- kuoppa pohjaan kaivettuna. Pohjoisesta.	Ville-Martti Rohiola
AKDG2735:62	Koeoja 1, taso 6 yksikön Y1-5 poiston jälkeen. Etelästä.	Ville-Martti Rohiola
AKDG2735:63	Koeoja 1, taso 6 yksikön Y1-5 poiston jälkeen. Pohjoisesta.	Ville-Martti Rohiola
AKDG2735:64	Koeojan 1 eteläpääty tasossa 6. Näkyvissä puurakennetta sekä seinäkiviä. Etelään.	Ville-Martti Rohiola
AKDG2735:65	Koeojan 1 eteläpääty tasossa 6. Näkyvissä puurakennetta sekä seinäkiviä. Koilliseen.	Ville-Martti Rohiola
AKDG2735:66	Koeojan 1, tason 6 eteläpäädyn puurakenteen jäänteitä. Eteläs-	Ville-Martti Rohiola

	tä.	
AKDG2735:67	Koeoja 1, taso 6. Etelästä.	Ville-Martti Rohiola
AKDG2735:68	Koeoja 1, taso 6. Pohjoisesta.	Ville-Martti Rohiola
AKDG2735:69	Koeoja 1, tason 6 eteläpääty. Etelästä.	Ville-Martti Rohiola
AKDG2735:70	Koeoja 1, tason 6 eteläpäädyn rakenteita. Etelästä.	Ville-Martti Rohiola
AKDG2735:71	Koeoja 1, tason 6 eteläpäädyn rakenteita. Idästä.	Ville-Martti Rohiola
AKDG2735:72	Koeoja 1, tason 6 eteläpäädyn rakenteita sekä punainen läikkä. Pohjoisesta.	Ville-Martti Rohiola
AKDG2735:73	Koeoja 1, taso 7a. Etelästä.	Ville-Martti Rohiola
AKDG2735:74	Koeoja 1, taso 7a. Pohjoisesta.	Ville-Martti Rohiola
AKDG2735:75	Koeoja 1, tason 7a eteläpääty ja rakenne R1-10. Idästä.	Ville-Martti Rohiola
AKDG2735:76	Koeoja 1, tason 7a eteläpääty ja rakenne R1-10. Etelästä.	Ville-Martti Rohiola
AKDG2735:77	Koeoja 1, taso 7b, irtokivien poiston jälkeen. Etelästä.	Ville-Martti Rohiola
AKDG2735:78	Koeoja 1, taso 7b, irtokivien poiston jälkeen. Pohjoisesta.	Ville-Martti Rohiola
AKDG2735:79	Koeoja 1, taso 7b sekä rakenne R1-10 irtokivien poiston jälkeen. Suoraan yläpuolelta.	Ville-Martti Rohiola
AKDG2735:80	Koeoja 1, taso 8. Pohjoisesta.	Ville-Martti Rohiola
AKDG2735:81	Koeoja 1, tason 8 eteläosa. Idästä.	Ville-Martti Rohiola
AKDG2735:82	Koeoja 1, tason 8 korkeuseroja. Taustalla rakenne R1-10. Pohjoisesta.	Ville-Martti Rohiola
AKDG2735:83	Koeoja 1, tason 8 korkeuseroja, laajempi kuva-ala. Taustalla rakenne R1-10. Pohjoisesta.	Ville-Martti Rohiola
AKDG2735:84	Koeoja 1, taso 9, pohja. Etelästä.	kuvaaja: Ville-Martti Rohiola
AKDG2735:85	Koeoja 1, taso 9, pohja. Pohjoisesta.	Ville-Martti Rohiola
AKDG2735:86	Koeojan 1 pohjahiekka, taso 9, peltokerroksen alta kaivettuna. Ylhäältä nähtynä.	Ville-Martti Rohiola
AKDG2735:87	Koeojan 1 länsiprofiili, eteläpuoli. Idästä.	Ville-Martti Rohiola
AKDG2735:88	Koeojan 1 länsiprofiili, pohjoispuoli. Idästä.	kuvaaja: Ville-Martti Rohiola
AKDG2735:89	Koeojan 1 itäprofiili lännestä nähtynä.	Ville-Martti Rohiola
AKDG2735:90	Koeojan 1 eteläprofiili pohjoisesta nähtynä.	Ville-Martti Rohiola
AKDG2735:91	Koeojan 1 pohjoisprofiili etelästä nähtynä.	Ville-Martti Rohiola
AKDG2735:92	Koeoja 2, taso 1. Koillisesta.	Ville-Martti Rohiola
AKDG2735:93	Koeoja 2, taso 1. Koillisesta.	Ville-Martti Rohiola
AKDG2735:94	Koeoja 2, taso 1b, pohjoisosan kivikko (Y1-2) poistettuna. Koillisesta.	Ville-Martti Rohiola
AKDG2735:95	Koeoja 2, taso 1b, pohjoisosan kivikko (Y1-2) poistettuna. Lähi-kuva. Luoteesta.	Ville-Martti Rohiola
AKDG2735:96	Koeoja 2, taso 2. Puu- ja kivirakenne ojan keskiosassa. Koillisesta.	Ville-Martti Rohiola
AKDG2735:97	Koeoja 2, taso 2. Lounaasta.	Ville-Martti Rohiola
AKDG2735:98	Koeoja 2, taso 2. Koillisesta.	Ville-Martti Rohiola
AKDG2735:99	Koeoja 2, taso 2. Puu- ja kivirakennetta lähikuvassa. Luoteesta.	Ville-Martti Rohiola
AKDG2735:100	Koeoja 2, taso 3. Lounaasta.	Ville-Martti Rohiola
AKDG2735:101	Koeoja 2, taso 3. Koillisesta.	Ville-Martti Rohiola
AKDG2735:102	Koeoja 2, taso 3. Luoteesta.	Ville-Martti Rohiola
AKDG2735:103	Koeoja 2, taso 3. Lounaasta.	Ville-Martti Rohiola



AKDG2735:104	Koeoja 2, taso 4. Luoteesta.	Ville-Martti Rohiola
AKDG2735:105	Koeoja 2, taso 4 b, yksikön Y2-8 poiston jälkeen. Kaakosta.	Ville-Martti Rohiola
AKDG2735:106	Koeoja 2, taso 5. Lounaasta.	Ville-Martti Rohiola
AKDG2735:107	Koeoja 2, taso 5. Koillisesta.	Ville-Martti Rohiola
AKDG2735:108	Koeoja 2, taso 5. Yksityiskohtakuva, yksiköt KU2-21 sekä Y2-17 kaivamisen jälkeen.	Mikko Suha
AKDG2735:109	Koeoja 2, taso 6. KU2-21 näkyy kuvassa hiukan keskikohdan oikealla puolen. Lounaasta.	Ville-Martti Rohiola
AKDG2735:110	Koeoja 2, taso 6. KU2-21 etualalla vasemmalla, R2-20 kulkee ojan läpi vinosti poikittain. Koillisesta.	Ville-Martti Rohiola
AKDG2735:111	Koeoja 2, taso 6. Luoteesta.	Ville-Martti Rohiola
AKDG2735:112	Koeoja 2, taso 6. Rakenne R2-20. Lännestä.	Ville-Martti Rohiola
AKDG2735:113	Koeoja 2, taso 6 ja rakenne R2-20. Pohjoisesta.	Ville-Martti Rohiola
AKDG2735:114	Koeoja 2, taso 6 ja rakenne R2-20. Koillisesta.	Ville-Martti Rohiola
AKDG2735:115	Koeoja 2, taso 6 ja rakenne R2-20. Koillisesta.	Ville-Martti Rohiola
AKDG2735:116	Koeoja 2, taso 6. Jätekuoppa ojan koilliskulmassa. Koillisesta.	Ville-Martti Rohiola
AKDG2735:117	Koeoja 2, itäprofiili. Luoteesta.	Mikko Suha
AKDG2735:118	Koeoja 2, pohja ja itäprofiili. Luoteesta.	Mikko Suha
AKDG2735:119	Koeoja 3, taso 1. Lännestä.	Ville-Martti Rohiola
AKDG2735:120	Koeoja 3, tason 1 länsipääty. Lännestä.	Ville-Martti Rohiola
AKDG2735:121	Koeoja 3, tason 1 itäpääty. Idästä.	Ville-Martti Rohiola
AKDG2735:122	Koeoja 3, taso 2. Idästä.	Ville-Martti Rohiola
AKDG2735:123	Koeoja 3, taso 2. Lännestä.	Ville-Martti Rohiola
AKDG2735:124	Koeoja 3, taso 2. Kivikko ojan itäpäässä. Etelään.	Ville-Martti Rohiola
AKDG2735:125	Koeoja 3, taso 3, itäpääty. Lännestä.	Ville-Martti Rohiola
AKDG2735:126	Koeoja 3, taso 3, itäpääty. Pohjoisesta.	Ville-Martti Rohiola
AKDG2735:127	Koeoja 3, taso 4a. Lännestä.	Ville-Martti Rohiola
AKDG2735:128	Koeoja 3, taso 4a. Idästä.	Ville-Martti Rohiola
AKDG2735:129	Koeoja 3, taso 4a. Kuoppa ojan länsipäädyssä. Pohjoisesta.	Ville-Martti Rohiola
AKDG2735:130	Koeoja 3, taso 4b, länsipäädyn kuoppa. Pohjoisesta.	Ville-Martti Rohiola
AKDG2735:131	Koeoja 3, taso 4b, länsipäädyn kuoppa sekä kuopan länsiprofiili. Idästä.	Ville-Martti Rohiola
AKDG2735:132	Koeoja 3, kuoppa Ku3-7 vielä keskeneräisenä. Pohjoisesta.	Ville-Martti Rohiola
AKDG2735:133	Koeoja 3, kuoppa Ku3-7 vielä keskeneräisenä länsiprofiileineen. Idästä.	Ville-Martti Rohiola
AKDG2735:134	Koeoja 3, kuoppa Ku3-7 sekä kuoppaa vuoranneen puurakenteen (Y3-11) jäännöksiä. Pohjoisesta.	Ville-Martti Rohiola
AKDG2735:135	Koeojan 3 länsipääty, kuoppa Ku3-7, yksikköä Y3-11 ja länsiprofiili. Idästä.	Ville-Martti Rohiola
AKDG2735:136	Koeojan 3 länsipäädyn kuoppa Ku3-7 loppuun kaivettuna sekä länsiprofiili. Idästä.	Ville-Martti Rohiola
AKDG2735:137	Koeojan 3 itäpään kuoppa pohjaan kaivettuna. Etelästä.	Ville-Martti Rohiola
AKDG2735:138	Koeojan 3 itäpää. Näkyvissä yksiköt Y3-12, Y3-13 ja Y3-14. Ylhäältä nähtynä.	Mikko Suha
AKDG2735:139	Koeojan 3 itäpää ja itäprofiili. Näkyvissä yksiköt Y3-12, Y3-13 ja Y3-14. Lännestä.	Mikko Suha
AKDG2735:140	Koeojan 3 itäprofiili. Lännestä.	Ville-Martti Rohiola

AKDG2735:141	Koeojan 3 eteläprofiili. Pohjoisesta.	Mikko Suha
AKDG2735:142	Koeojan 3 länsiprofiili. Idästä.	Mikko Suha
AKDG2735:143	Koeojan 1 rakenteet suodatinkankaalla peitettynä ennen täyttöä.	Ville-Martti Rohiola
AKDG2735:144	Lähikuva koeojan 1 rakenteista suodatinkankaan peittäminä. Pohjoisesta.	Ville-Martti Rohiola
AKDG2735:145	Koeoja 2 suodatinkankaalla peitettynä.	Ville-Martti Rohiola
AKDG2735:146	Koeoja 3 suodatinkankaalla peitettynä.	Ville-Martti Rohiola

## Karttaluettelo ja kartat

Kartta 1. Yleiskartta. Kairapisteiden ja koeojien sijainti. Mk 1:500. A3. Piirtänyt ja digitoanut Ville Rohiola

Kartta 2. Koeoja 1. Tasot 5,6 ja 7. Mk 1:25. A3. Piirtänyt ja digitoanut Ville Rohiola

Kartta 3. Koeoja 1. Länsiprofiili. Mk 1:20. A3. Piirtänyt ja digitoanut Ville Rohiola

Kartta 4. Koeoja 1. Pinta- ja pohjavaaitus sekä tasot 1, 2, 4 ja 7 b. Mk1:40. A3. Piirtänyt ja digitoanut Ville Rohiola

Kartta 5. Koeoja 2. Tasot 2, 3, 4, 5 ja 6. Mk 1:20. A3. Piirtänyt ja digitoanut Ville Rohiola

Kartta 6. Koeoja 2. Itäprofiili. Mk 1:10. A3. Piirtänyt Mikko Suha ja digitoanut Ville Rohiola

Kartta 7. Koeoja 3. Pintavaaitus sekä tasot 1, 2, 4 ja 6. Mk 1:50. A4. Piirtänyt ja digitoanut Ville Rohiola

Kartta 8. Koeoja 3. Etelä-, länsi- ja itäprofiilit. Mk 1:20. A3. Piirtänyt Tuuli Heinonen ja digitoanut Ville Rohiola

Kartta 9. Koeoja 2. Pintavaaitus sekä tasot 1a ja 1b. Mk 1:30 A4. Piirtänyt ja digitoanut Ville Rohiola